



# Trimmermonteringsæt

## Plæneklipper i Z Master® 4000-serien

Modelnr. 144-2665

### Monteringsvejledning

# Montering

## Løsdele

Brug skemaet herunder til at kontrollere, at alle dele er blevet leveret.

Fremgangsmåde	Beskrivelse	Antal	Anvendelse
<b>1</b>	Kræver ingen dele	–	Klargøring af maskinen.
<b>2</b>	Øvre trimmermonteringsbeslag Stor gribeklemme Stor bagsideplade Bræddebolt (1/4" x 1 1/2") Flangemøtrik (1/4")	1 1 1 2 2	Montering af den øvre trimmermonteringsenhed.
<b>3</b>	Bræddebolt (5/16" x 7/8") Flangemøtrik (5/16")	2 2	Fastgørelse af den øvre trimmermonteringsenhed til støttebeslaget.
<b>4</b>	Støttebeslag Afstandsrør Bræddebolt (3/8" x 3") Flangemøtrik (3/8")	1 2 2 2	Montering af støttebeslaget.
<b>5</b>	Nedre trimmermonteringsenhed Flangemøtrik (3/8") Bræddebolt (3/8" x 1 1/4") – til maskiner med opsamlersættet monteret Sekskantbolt (3/8" x 1") – til maskiner uden opsamlersættet monteret	1 2 2 2	Montering af den nedre trimmermonteringsenhed.
<b>6</b>	Trimmermonteringsbeslag Gribemonteringsplade Lille gribeklemme Lille bagsideplade Flangemøtrik (1/4") Bræddebolt (1/4" x 3/4") Bræddebolt (1/4" x 1 1/4")	1 1 1 1 4 2 2	Montering af trimmermonteringsbeslaget.
<b>7</b>	Bræddebolt (1/4" x 3/4") Flangemøtrik (1/4")	2 2	Fastgørelse af trimmermonteringsbeslaget til den nedre trimmermonteringsenhed.
<b>8</b>	Kræver ingen dele	–	Fastgørelse af en trimmer på monteringsenhederne.



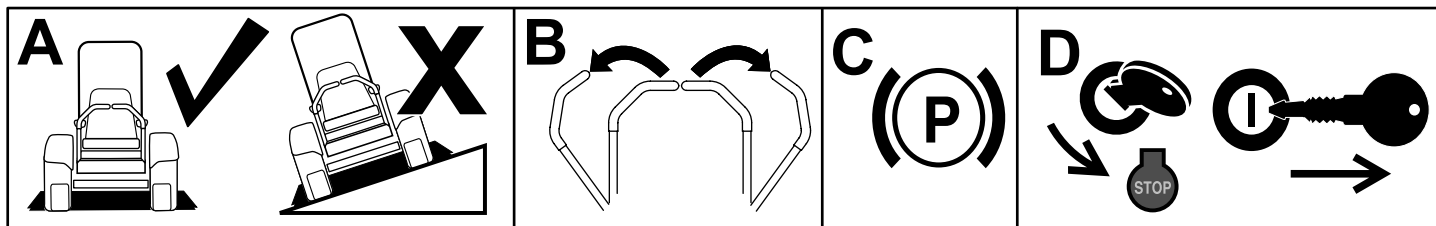
# 1

## Klargøring af maskinen

Kræver ingen dele

### Fremgangsmåde

1. Parker maskinen på en plan overflade.
2. Flyt bevægelsehåndtagene til den NEUTRALE LÅSEPOSITION.
3. Aktiver parkeringsbremsen.
4. Sluk motoren, og tag nøglen ud.



g037289  
g037289

Figur 1

# 2

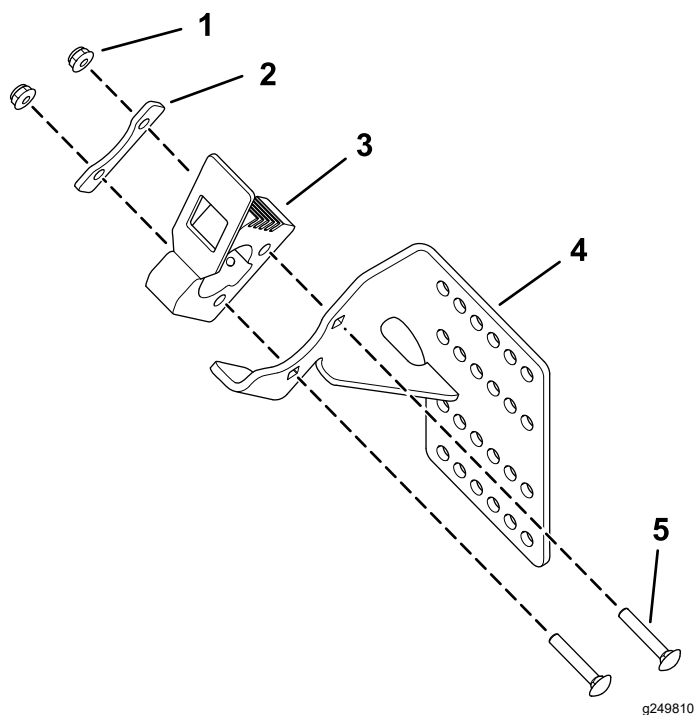
## Montering af den øvre trimmermonteringsenhed

Dele, der skal bruges til dette trin:

1	Øvre trimmermonteringsbeslag
1	Stor gribeklemme
1	Stor bagsideplade
2	Bræddebolt (1/4" x 1 1/2")
2	Flangemøtrik (1/4")

### Fremgangsmåde

Monter den øvre trimmermonteringsenhed (Figur 2).



Figur 2

- |                        |                                 |
|------------------------|---------------------------------|
| 1. Flangemøtrik (1/4") | 4. Øvre trimmermonteringsbeslag |
| 2. Stor bagsideplade   | 5. Bræddebolt (1/4" x 1 1/2")   |
| 3. Stor gribeklemme    |                                 |

# 3

## Fastgørelse af den øvre trimmermonteringsenhed til støttebeslaget

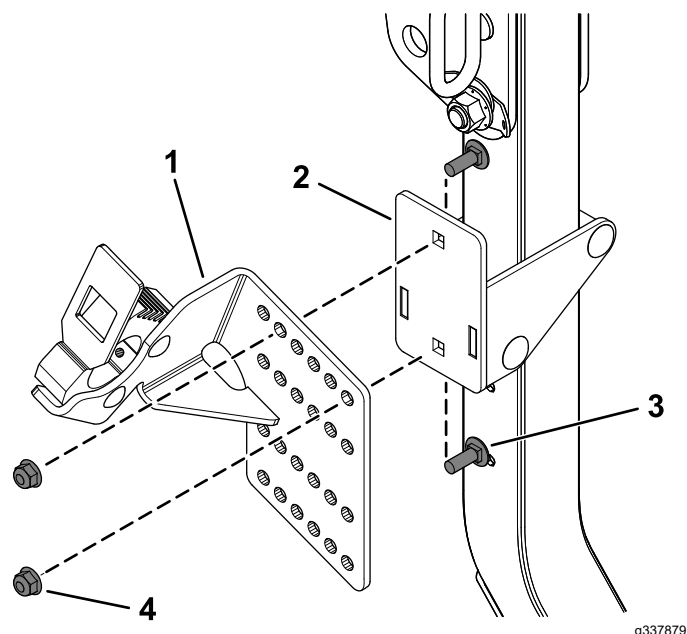
Dele, der skal bruges til dette trin:

2	Bræddebolt (5/16" x 7/8")
2	Flangemøtrik (5/16")

### Fremgangsmåde

Fastgør den øvre trimmermonteringsenhed til støttebeslaget med 2 bræddebolte (5/16" x 7/8") og 2 flangemøtrikker (5/16") som vist i Figur 3.

**Bemærk:** Der er tilvejebragt flere steder med monteringshuller til justering af trimmerens monteringsposition i forhold til afstand.



Figur 3

- |                                |                              |
|--------------------------------|------------------------------|
| 1. Øvre trimmermonteringsenhed | 3. Bræddebolt (5/16" x 7/8") |
| 2. Støttebeslag                | 4. Flangemøtrik (5/16")      |

# 4

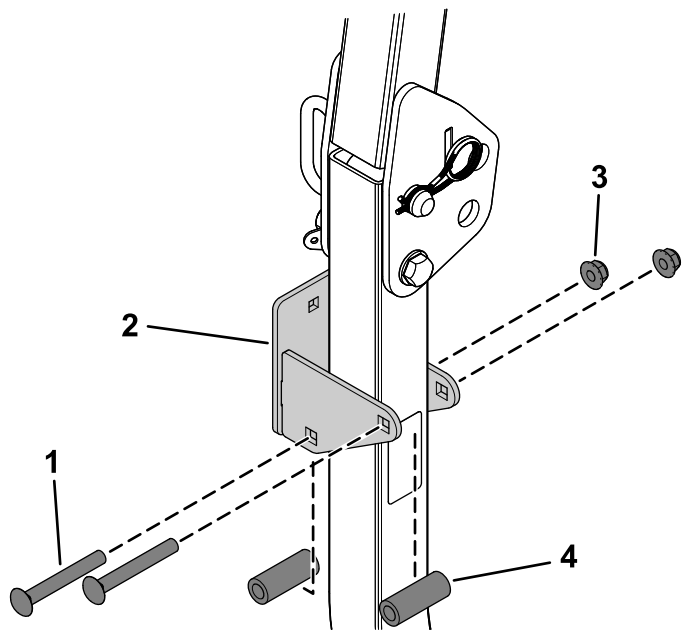
## Montering af støttebeslaget

Dele, der skal bruges til dette trin:

1	Støttebeslag
2	Afstandsør
2	Bræddebolt ( $\frac{3}{8}$ " x 3")
2	Flangemøtrik ( $\frac{3}{8}$ "

### Fremgangsmåde

1. Sænk styrbøjlen.
2. Monter støttebeslaget på styrbøjle's højre stolpe med 2 afstandsrør, 2 bræddebolte ( $\frac{3}{8}$ " x 3") og 2 flangemøtrikker ( $\frac{3}{8}$ ") som vist i [Figur 4](#).
3. Hæv styrbøjlen langsomt, og sørg for, at styrbøjlen og støttebeslaget ikke går på hinanden.  
Juster støttebeslagets højde, hvis der er kontakt.



Figur 4

g337878

- |                                       |                                    |
|---------------------------------------|------------------------------------|
| 1. Bræddebolt ( $\frac{3}{8}$ " x 3") | 3. Flangemøtrik ( $\frac{3}{8}$ ") |
| 2. Støttebeslag                       | 4. Afstandsør                      |

# 5

## Montering af den nedre trimmermonteringsenhed

Dele, der skal bruges til dette trin:

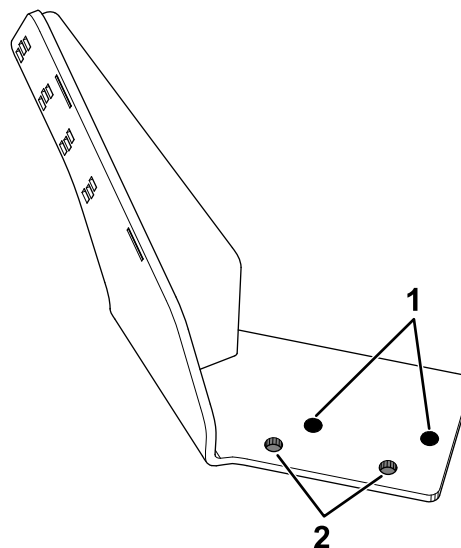
1	Nedre trimmermonteringsenhed
2	Flangemøtrik ( $\frac{3}{8}$ ")
2	Bræddebolt ( $\frac{3}{8}$ " x 1 $\frac{1}{4}$ ") – til maskiner med opsamlersættet monteret
2	Sekskantbolt ( $\frac{3}{8}$ " x 1") – til maskiner uden opsamlersættet monteret

### Fremgangsmåde

Hvis opsamlersættet **er** monteret med de forreste styrevægte på maskinen, skal du bruge de **2 bræddebolte** ( $\frac{3}{8}$ " x 1 $\frac{1}{4}$ " ), når du monterer den nedre trimmermonteringsenhed.

Hvis opsamlersættet **ikke** er monteret på maskinen, skal du bruge de **2 sekskantbolte** ( $\frac{3}{8}$ " x 1"), når du monterer den nedre trimmermonteringsenhed.

Fastgør den nedre trimmermonteringsenhed ved hjælp af hullerne, der er vist i [Figur 5](#), for plæneklipperskjalde på 122 cm og 132 cm eller plæneklipperskjalde på 152 cm.

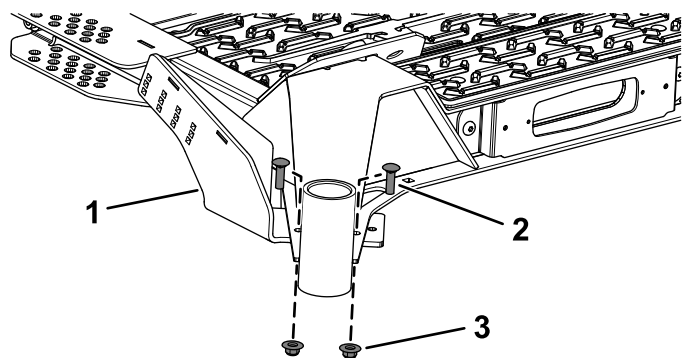


Figur 5

g337881

- |   |   |
|---|---|
| 1. Hulplaceringer for plæneklipperskjalde på 122 cm og 132 cm | 2. Hulplaceringer for plæneklipperskjalde på 152 cm |
|---|---|

Monter den nedre trimmermonteringsenhed i nærheden af monteringsstedet for fastgørelseskrogen på forreste, højre side af stellet med 2 bræddebolte ( $\frac{3}{8}$ " x  $1\frac{1}{4}$ " ) eller 2 sekskantbolte ( $\frac{3}{8}$ " x 1") og 2 flangemøtrikker ( $\frac{3}{8}$ " ) som vist i **Figur 6**.

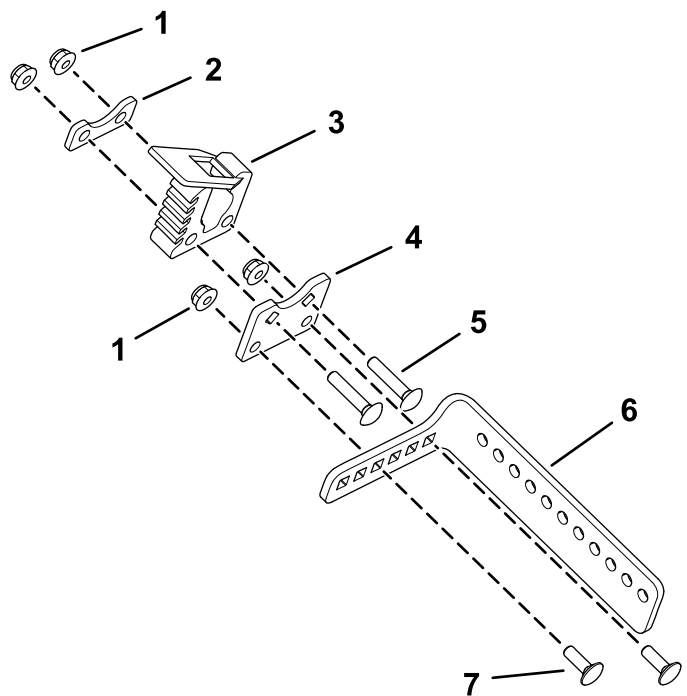


**Figur 6**

Montering med bræddebolte vist

1. Nedre trimmermonterings- enhed
2. Bræddebolt ( $\frac{3}{8}$ " x  $1\frac{1}{4}$ " )
3. Flangemøtrik ( $\frac{3}{8}$ " )

g337882



**Figur 7**

1. Flangemøtrik ( $\frac{1}{4}$ " )
2. Lille bagsideplade
3. Lille gribeklemme
4. Gribemonteringsplade
5. Brædebolt ( $\frac{1}{4}$ " x  $1\frac{1}{4}$ " )
6. Trimmermonteringsbeslag
7. Brædebolt ( $\frac{1}{4}$ " x  $\frac{3}{4}$ " )

g248809

# 6

## Montering af trimmermonteringsbeslaget

Dele, der skal bruges til dette trin:

1	Trimmermonteringsbeslag
1	Gribemonteringsplade
1	Lille gribeklemme
1	Lille bagsideplade
4	Flangemøtrik ( $\frac{1}{4}$ " )
2	Brædebolt ( $\frac{1}{4}$ " x $\frac{3}{4}$ " )
2	Brædebolt ( $\frac{1}{4}$ " x $1\frac{1}{4}$ " )

### Fremgangsmåde

Monter trimmermonteringsbeslaget (**Figur 7**).

# 7

## Fastgørelse af trimmermonteringsbeslaget til den nedre trimmermonteringsenhed

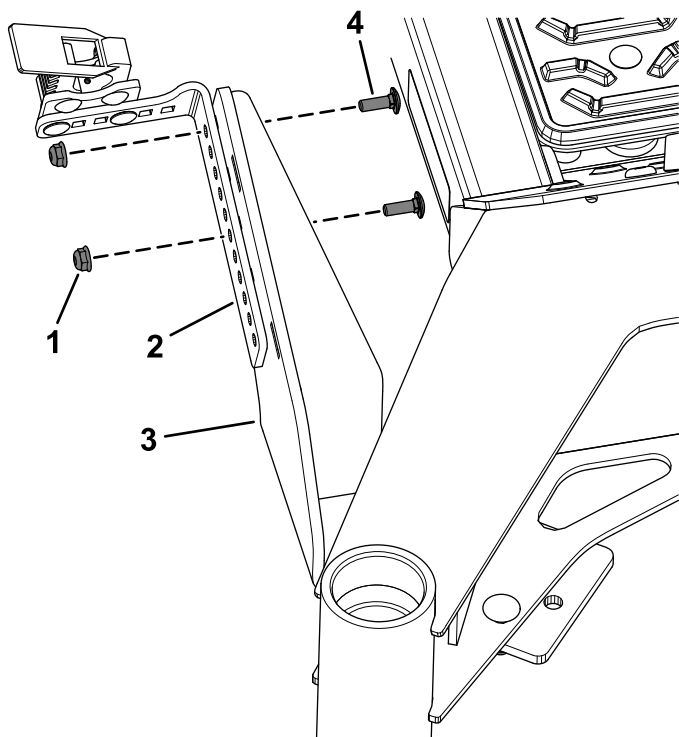
Dele, der skal bruges til dette trin:

2	Brædebolt ( $\frac{1}{4}$ " x $\frac{3}{4}$ " )
2	Flangemøtrik ( $\frac{1}{4}$ " )

### Fremgangsmåde

1. Sænk plæneklipperskjoldet helt.
2. Fastgør trimmermonteringsbeslaget til den nedre trimmermonteringsenhed med 2 bræddebolte ( $\frac{1}{4}$ " x  $\frac{3}{4}$ " ) og 2 flangemøtrikker ( $\frac{1}{4}$ " ) som vist i **Figur 8**.

**Bemærk:** Der er tilvejebragt flere steder med monteringshuller til justering af trimmerens monteringsposition i forhold til afstand.



g337893

**Figur 8**

- |                            |                                      |
|----------------------------|--------------------------------------|
| 1. Flangemøtrik (1/4")     | 3. Nedre trimmermonterings-<br>enhed |
| 2. Trimmermonteringsbeslag | 4. Brædebolt (1/4" x 3/4")           |

# 8

## Fastgørelse af en trimmer på monteringsenhederne

Kræver ingen dele

### Fremgangsmåde

Sæt trimmerens håndtagsende ind den store gribeklemme og trimningsenden ind i den lille gribeklemme.

Kontrollér, at trimmeren er placeret, så den ikke går på, og juster stederne med monteringshuller som påkrævet i forhold til afstand fra maskinen. Sørg for at tilspænde alle fastgørelsesanordninger efter justering.

# Bemærkninger:



**Count on it.**