



Count on it.

Form No. 3438-398 Rev B

Kasutusjuhend

e-Dingo 500 kompaktne tööriistakandur

Mudeli nr 22218—Seeria nr 400000000 ja edasi

Mudeli nr 22218G—Seeria nr 400000000 ja edasi



See toode on kooskõlas kõigi asjakohaste Euroopa direktiividega: lisateavet vaadake eraldi tootepõhiselt vastavusdeklaratsiooni lehelt (DOC).

⚠ HOIATUS

KALIFORNIA

Probleem 65 Hoiatus

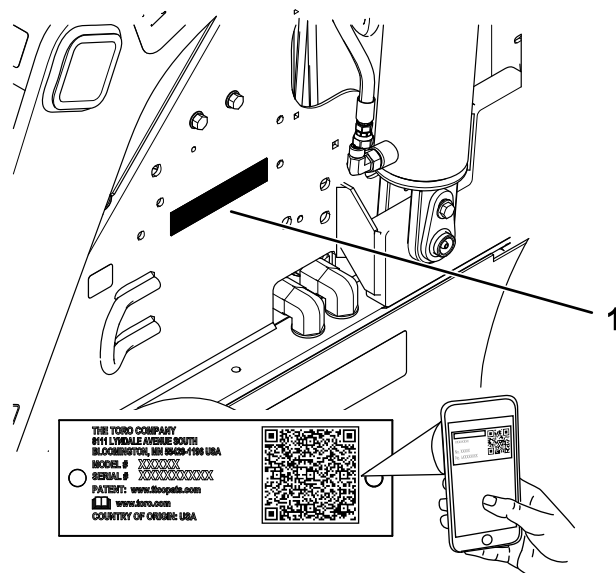
Selle toote toitejuhe sisaldab pliidi, mis Kalifornia osariigi andmete põhjal põhjustab sünnifefekte ja mõjub kahjulikult reproduktiivsusele. Pärast käsitlemist pesta käed puhtaks.

Aku korgid, klemmid ja nendega seotud tarvikud sisaldavad pliidi ja pliiühendeid, mis Kalifornia osariigi andmete põhjal põhjustavad vähktõbe ja mõjuvad kahjulikult reproduktiivsusele.

Pärast nende osade käsitlemist pesta käed puhtaks.

Käesolevat toodet kasutades võib puutuda kokku kemikaalidega, mis põhjustavad California osariigile teadaolevalt vähki ja sünnidefekte või muud kahju viljakusele.

Tähtis: Garantiiteabele, varuosadele ja muule tooteteabele juurdepääsuks võite skannida mobiilseadmega seerianumbri sildil oleva QR-koodi (kui olemas).



Joonis 1

g311261

1. Mudeli- ja seerianumbri asukoht

Mudeli nr _____

Seeria nr _____

Sissejuhatus

See masin on kompaktne tööriistakandur, mis on ette nähtud mitmesugusteks mulla ja muude materjalide teisaldamistoiminguteks maastikukujunduse ning ehitustööde käigus. See on ette nähtud kasutamiseks paljude tarvikutega, millel kõigil on oma funktsioon. Toote mittesihipärane kasutamine võib olla teile ja kõrvalolijatele ohtlik.

Toote õigeks kasutamiseks ja hooldamiseks ning vigastuste ja toote kahjustamise vältimiseks lugege seda teavet tähelepanelikult. Teie vastutate toote õige ja ohutu kasutamise eest.

Kui soovite saada teavet tooteohutuse, kasutusjuhendite, lisaseadmete ja edasimüüjate kohta või soovite oma toodet registreerida, külastage veebisaiti www.Toro.com.

Kui vajate hooldust, Toro originaalvaruosi või lisainfot, võtke ühendust volitatud hooldusfirmaga või Toro klienditeenindusega ning vaadake valmis toote mudel ja seerianumber. Joonisel [Joonis 1](#) on näidatud mudeli- ja seerianumbri asukoht tootel. Kirjutage numbrid selleks ettenähtud kohale.

Selles juhendis on esitatud potentsiaalsed ohud ja hoiatussümboliga ([Joonis 2](#)) tähistatud ohutusteed, mis juhivad tähelepanu ohule, mis võib soovitatud ettevaatusabinõude eiramisel tekitada raskeid või eluohtlikke vigastusi.



Joonis 2

Hoiatussümbolid

g000502

Selles juhendis kasutatakse kahte sõna teabe esiletõstmiseks. „**Oluline**” juhiv tähelepanu erilisele mehaanikateabele ja „**märkus**” rõhutab üldist teavet, millele tuleks erilist tähelepanu pöörata.

Sisukord

Ohutus	4
Üldine ohutus	4
Ohutus- ja juhendsildid	4
Paigaldus	8
1 Hüdraulikavedeliku taseme kontrollimine.....	8
2 Akude laadimine	8
Seadme ülevaade	9
Juhtimiseseadised	9
Teabekeskuse ekraan	10
Tehnilised andmed	12
Tarvikud/lisaseadmed.....	13
Enne kasutamist	13
Ohutusteave enne kasutamist	13
Igapäevane hooldus	14
Reietoe reguleerimine	14
Kasutamise ajal	14
Ohutusteave kasutamise ajal.....	14
Masina käivitamine	15
Masinaga sõitmine.....	16
Masina väljalülitamine	16
Tarvikute kasutamine.....	16
Teabekeskuse kasutamine	18
Pärast kasutamist	19
Ohutusteave pärast kasutamist	19
Mittetöötava masina teisaldamine.....	20
Masina transportimine	21
Masina tõstmine	22
Akude hooldamine.....	23
Akude transportimine.....	23
Akulaadija kasutamine.....	23
Hooldus	26
Hoolduse ohutusteave.....	26
Soovitav hooldusgraafik	26
Hoolduseelsed toimingud	27
Silindrilukkude kasutamine	27
Juurdepääs masina siseosadele	27
Peatoite lahtiühendamine	28
Määrimine	29
Masina määrimine	29
Elektrisüsteemi hooldus	30
Elektrisüsteemi ohutusteave.....	30
Masina toite ühendamine ja lahtiühendamine.....	30
Antistaatilise rihma asendamine	30
Akude hooldamine.....	30
Akulaadija hooldamine	30
Kaitsme vahetamine	30
Ajamisüsteemi hooldus	31
Rehvide turvise kontrollimine.....	31
Rattapoltide kontrollimine	31
Piduri hooldus	32
Seisupiduri kontrollimine.....	32
Hüdraulikasüsteemi hooldus	32
Hüdraulikasüsteemi ohutusteave	32
Hüdraulikasüsteemi rõhu vabastamine.....	32

Hüdraulikavedeliku spetsifikatsioonid.....	33
Hüdraulikavedeliku taseme kontrollimine.....	33
Hüdraulikafiltri asendamine	34
Hüdraulikavedeliku vahetamine.....	34
Puhastamine	35
Prahi eemaldamine.....	35
Masina pesemine	35
Hoiulepanemine	35
Hoiustamise ohutusteave	35
Masina hoiustamine.....	35
Aku hoiustamise nõuded	35
Veaotsing	37

Ohutus

⚠ OHT

Töölal võib olla erinevaid maa-aluseid liine. Kaevamise käigus nende kahjustamine võib põhjustada elektrilöögi või plahvatuse.

Laske objektil või tööalal märgistada maa-aluste liinide asukohad ja ärge kaevake märgistatud aladel. Võtke ühendust kohaliku märgistusteenuse pakkuja või kommunaalteenustega, et lasta objekt märgistada (näiteks USA-s helistage numbril 811 või Austraalias numbril 1100, et võtta ühendust üleriigilise märgistusteenuse pakkujaga).

Üldine ohutus

Raskete või eluohtlike vigastuste vältimiseks järgige alati ohutussuuniseid.

- Ärge vedage koormat ülestõstetud tõstevartega. Vedage koormat alati maapinna lähedal.
- Kallakud on ühed peamised juhitavuse kaotamise ja ümbermineku põhjused, mis võivad tekitada raskeid või eluohtlikke vigastusi. Masina kasutamisel mis tahes kallakul või ebatasasel maastikul tuleb olla äärmiselt ettevaatlik.
- Juhtige masinat kallakust üles ja alla nii, et masina raskem ots jääks ülesmäge ning koorem maapinna lähedale. Tarvikute kasutamine muudab

massijaotust. Tühi kopp muudab masina tagaosa raskeks otsaks ja täis kopp muudab masina esiosa raskeks otsaks. Enamik teisi tarvikuid muudavad masina esiosa raskeks otsaks.

- Laske objektil või tööalal märgistada maa-aluste liinide ja muude objektide asukohad ning ärge kaevake märgistatud aladel.
- Enne masina käivitamist lugege see *kasutusjuhend* läbi ja tehke endale selgeks.
- Keskenduge masina kasutamise ajal täielikult selle juhtimisele. Ärge tehke midagi muud, mis võib teie tähelepanu hajutada, muidu võib tagajärjeks olla kehavigastus või varakahju.
- Ärge lubage lastel või väljaõppeta isikutel masinat kasutada.
- Hoidke käed ja jalad liikuvatest osadest ning tarvikutest eemale.
- Ärge kasutage masinat, kui selle kaitsmed ja muud ohutusseadmed on paigaldamata või need pole töökorras.
- Hoidke kõrvalised isikud ja lapsed tööalast eemale.
- Enne masina hooldamist või ummistuse kõrvaldamist peatage masin, lülitage see välja ja eemaldage süütevõti.

Masina valesti kasutamine või hooldamine võib tekitada kehavigastusi. Kehavigastuste ohu vähendamiseks järgige neid ohutussuuniseid ja pöörake alati tähelepanu hoiatussümbolile ⚠, mis tähendab ettevaatust, hoiatus või ohtlik. Nende suuniste eiramine võib tekitada raskeid või eluohtlikke kehavigastusi.

Ohutus- ja juhendsildid



Ohutussildid ja juhised on juhile kergesti nähtavad ja asuvad iga potentsiaalselt ohtliku koha lähedal. Asendage kõik kahjustatud või puuduvad sildid.

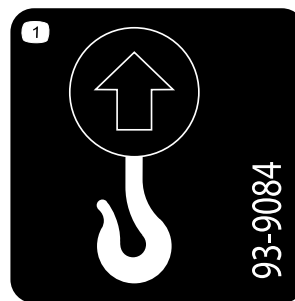


93-6686

decal93-6686

1. Hüdraulikavedelik

2. Lugege *kasutusjuhendit*.



93-9084

decal93-9084

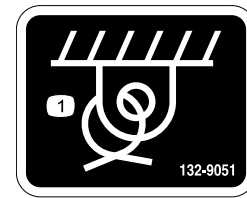
1. Tõstepunkt/kinnituspunkt



98-4387

decal98-4387

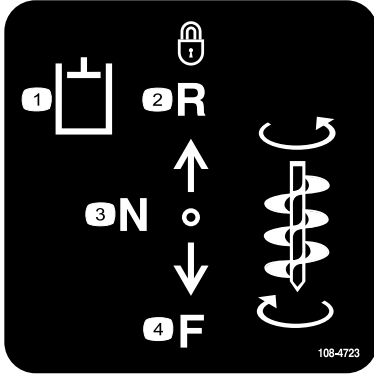
1. Hoiatus! Kandke kuulmiskaitset.



132-9051

decal132-9051

1. Kinnituspunkt



108-4723

decal108-4723

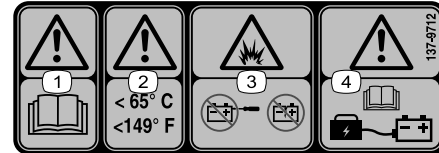
- | | |
|---|----------------------------|
| 1. Lisahüdraulika | 3. Neutraalaseend (väljas) |
| 2. Lukustatud tagasikäigu asend (fikseeritud) | 4. Edasikäigu asend |

▲ WARNING: Cancer and Reproductive Harm - www.P65Warnings.ca.gov.
For more information, please visit www.ttccCAProp65.com

133-8061

decal133-8061

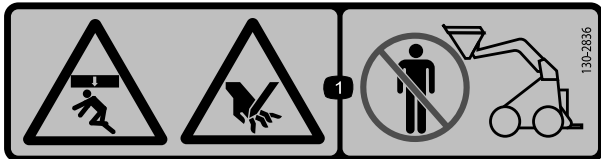
133-8061



137-9712

decal137-9712

- | | |
|--|---|
| 1. Hoiatus! Lugege kasutusjuhendit. | 3. Plahvatusoht! Ärge avage akut ega kasutage kahjustatud akut. |
| 2. Hoiatus! Hoidke temperatuur alla 65 °C. | 4. Hoiatus! Teavet aku laadimise kohta lugege kasutusjuhendist. |



130-2836

decal130-2836

1. Muljumisoht ülevalt; käe löikeoht – hoidke tarvikust ja tõstevarrast eemale.



130-2837

decal130-2837

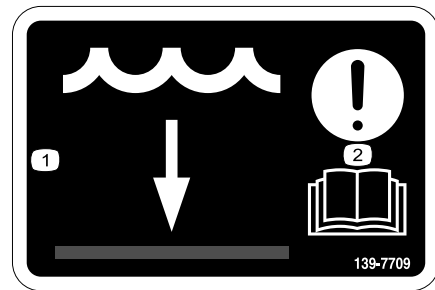
1. Hoiatus! Ärge vedage kedagi kopa sees.



139-7707

decal139-7707

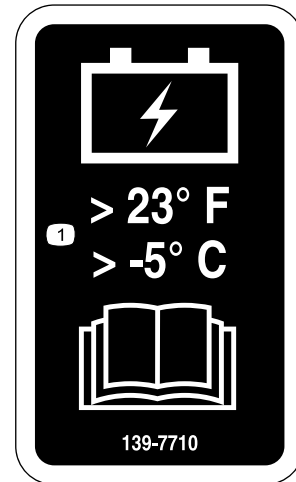
1. Seisupidur rakendamata
2. Seisupidur rakendatud



139-7709

decal139-7709

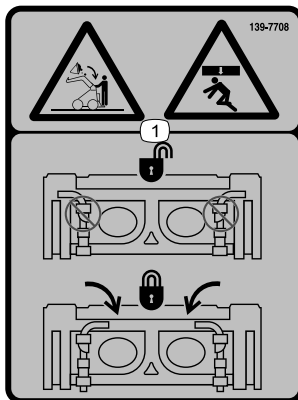
1. Veetase
2. Tähelepanu! Lugege kasutusjuhendit.



139-7710

decal139-7710

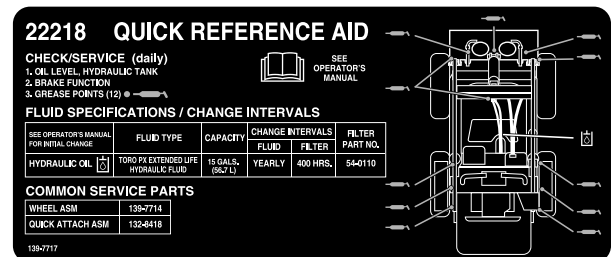
1. Hoidke aku temperatuur üle -5°C ; lugege kasutusjuhendit.



139-7708

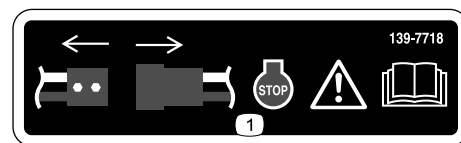
decal139-7708

1. Muljumisoht ülevalt, kukkuv koorem – veenduge, et kiirkinnitusvardad oleksid lukustatud.



139-7717

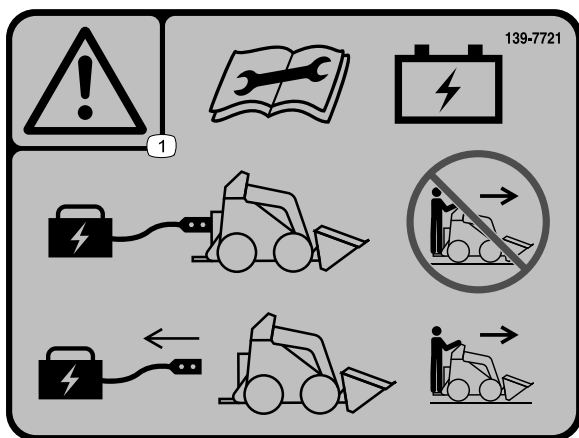
decal139-7717



139-7718

decal139-7718

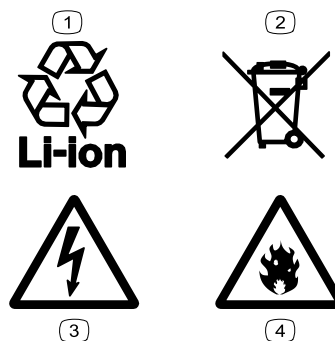
1. Hoiatus! Katkestage toiteühendus, peatage masin ja lugege kasutusjuhendit.



139-7721

decal139-7721

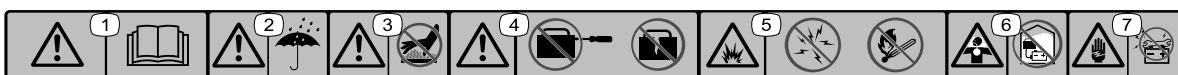
1. Hoiatus! Enne aku hooldamist lugege *kasutusjuhendit*. Ärge kasutage masinat, kui akulaadija on ühendatud. Ühendage akulaadija enne masina kasutamist lahti.



139-8343

decal139-8343

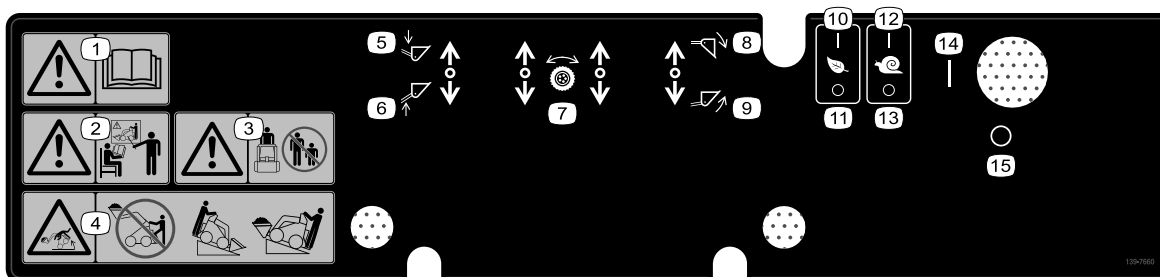
1. Ringlussevõetav liitiumioonaku.
2. Kõrvaldage nõuetekohaselt.
3. Elektrilöögioht!
4. Tuleoht!



137-9713

decal137-9713

1. Hoiatus! Lugege *kasutusjuhendit*.
2. Hoiatus! Kaitske vihma ja muude märgade tingimuste eest.
3. Hoiatus! Ärge puudutage kuumat pinda.
4. Hoiatus! Ärge avage akut ega kasutage kahjustatud akut.
5. Plahvatusoht! Vältige kokkupuudet sädemete, tule või suitsuga.
6. Lämmumisoht! Mürgised aaurud või gaasid. Ärge laadige akut suletud ruumis.
7. Elektrilöögioht! Ärge hooldage akut.



139-7660

decal139-7660

1. Hoiatus! Lugege *kasutusjuhendit*.
2. Hoiatus! Enne masina kasutamist tuleb kõiki kasutajaid koolitada.
3. Hoiatus! Hoidke kõrvalised isikud eemale.
4. Ümberminekuoht! Ärge sõitke masinaga, kui koorem on üles tõstetud. Kallakul sõites peab masina raskem ots jääma alati ülesmäge.
5. Laske tarvik alla.
6. Tõstke tarvik üles.
7. Veojõu juhthoovad.
8. Kallutage tarvikut alla.
9. Kallutage tarvikut üles.
10. Ökorežiim sisse lülitatud
11. Ökorežiim välja lülitatud
12. Sammkäigurežiim sisse lülitatud
13. Sammkäigurežiim välja lülitatud
14. Sisse lülitatud
15. Välja lülitatud

Paigaldus

1

Hüdraulikavedeliku taseme kontrollimine

Ühtegi osa pole vaja

Toiming

Enne masina esmakordset käivitamist kontrollige hüdraulikavedeliku tasemeid; vt jaotist [Hüdraulikavedeliku taseme kontrollimine \(lehekülg 33\)](#).

2

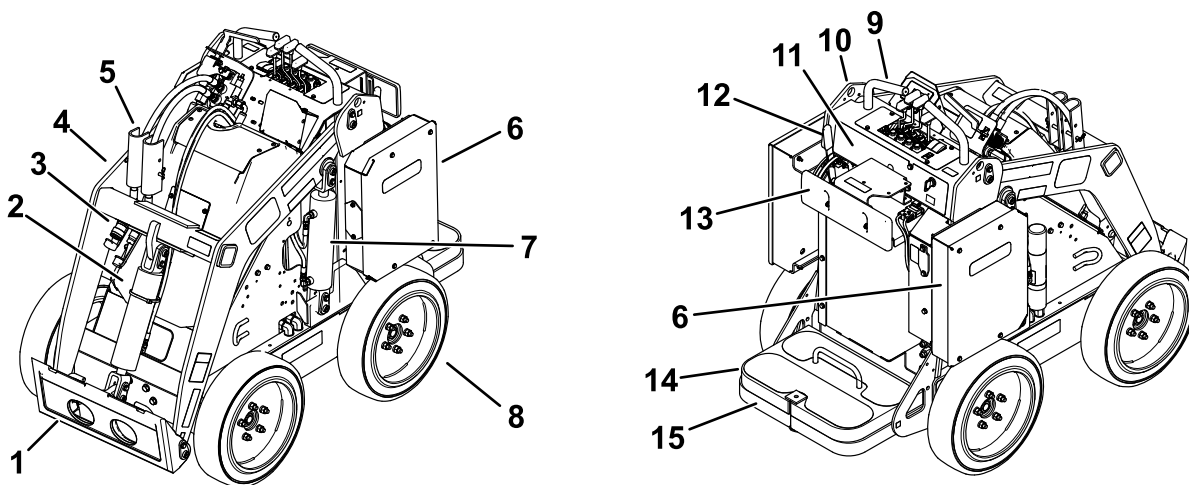
Akude laadimine

Ühtegi osa pole vaja

Toiming

Laadige akud; vt jaotist [Akude laadimine \(lehekülg 24\)](#).

Seadme ülevaade



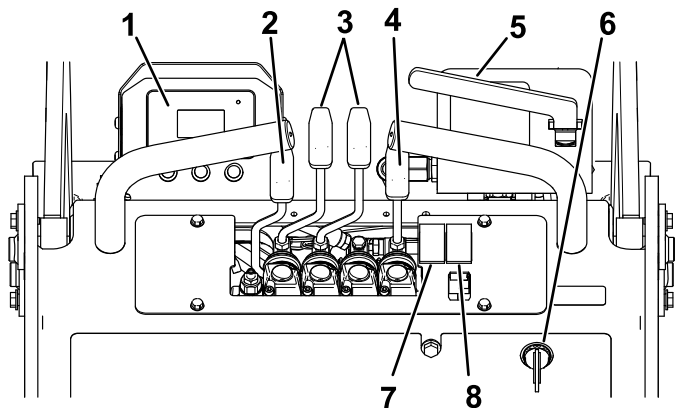
Joonis 3

g281979

- | | | | |
|-----------------------------|------------------|---------------------|------------------|
| 1. Tarviku kinnitusplaat | 5. Silindrilukk | 9. Käepide | 13. Reietugi |
| 2. Kallutussilinder | 6. Akukamber | 10. Tõstepunkt | 14. Vastukaal |
| 3. Lisahüdraulika ühendused | 7. Tõstesilinder | 11. Juhtpaneel | 15. Juhiplatvorm |
| 4. Tõstevarred | 8. Ratas | 12. Seisupiduri hoo | |

Juhtimisseadised

Juhtpaneel



Joonis 4

g281978

- | | |
|-------------------------|----------------------------|
| 1. Teabekeskus | 5. Lisahüdraulika hoo |
| 2. Tõstevarte hoo | 6. Süütelukk |
| 3. Veojõu juhthoovad | 7. Ökorežiimi lüliti |
| 4. Tarviku kallutushoob | 8. Sammkäigurežiimi lüliti |

Süütelukk

Süütelukul on kaks asendit: SEES ja VÄLJAS (Joonis 4).

Kasutage süütelukku masina käivitamiseks ja seiskamiseks; vt jaotisi [Masina väljalülitamine \(lehekülg 16\)](#) ja [Masina väljalülitamine \(lehekülg 16\)](#).

Veojõu juhthoovad

- Edasiliikumiseks liigutage veojõu juhthoobasid ettepoole.
- Tagasiliikumiseks liigutage veojõu juhthoobasid tahapoole.
- Pööramiseks liigutage sellel küljel asuvat hooa, kuhu soovite pöörata, tagasi NEUTRAALASENDI suunas, hoides teist hooa samal ajal rakendatuna.

Märkus: Mida kaugemale te veojõu juhthoobasid kummaski suunas liigutate, seda kiiremini masin selles suunas liigub.

- Aeglustamiseks või peatumiseks liigutage veojõu juhthoovad NEUTRAALASENDISSE.

Tarviku kallutushoob

- Tarviku kallutamiseks ettepoole lükake tarviku kallutushooba aeglaselt ettepoole.
- Tarviku kallutamiseks tahapoole lükake tarviku kallutushooba aeglaselt tahapoole.

Tõstevarte hoob

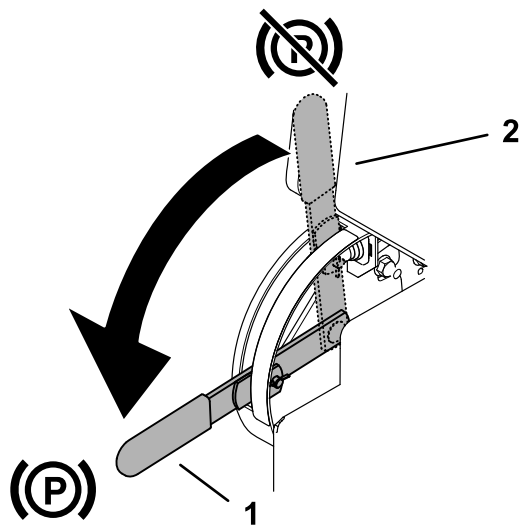
- Tõstevarte langetamiseks lükake tõstevarte hooba aeglaselt ettepoole.
- Tõstevarte tõstmiseks tõmmake tõstevarte hooba aeglaselt tahapoole.

Lisahüdraulika hoob

- Hüdraulilise tarviku liigutamiseks ettepoole tõmmake lisahüdraulika hooba aeglaselt välja ja seejärel tõmmake seda alla.
- Hüdraulilise tarviku liigutamiseks tahapoole tõmmake lisahüdraulika hooba aeglaselt välja ja seejärel lükake seda üles. Seda kutsutakse ka FIKSEERITUD asendiks, kuna see ei eelda juhi kohalolu.

Seisupiduri hoob

- Seisupiduri rakendamiseks tõmmake hoob alumisse asendisse (Joonis 5).
- Seisupiduri vabastamiseks lükake hoob ülemisse asendisse (Joonis 5).



Joonis 5

g303557

1. Seisupiduri hoob rakendatud

2. Seisupiduri hoob rakendamata

Ökorežiimi lüliti

Ökorežiimi aktiveerimiseks vajutage lüliti SISSELÜLITATUD asendisse. Kasutage ökorežiimi mootori pöörlemiskiiruse ja aku energiatarbe vähendamiseks.

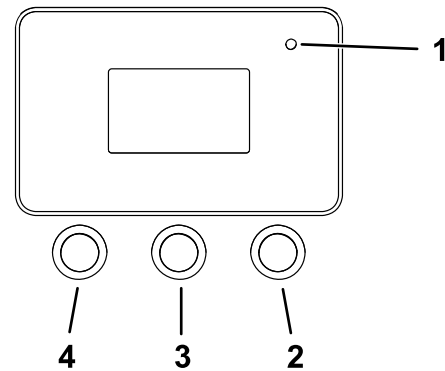
Sammkäigurežiimi lüliti

Sammkäigurežiimi aktiveerimiseks vajutage lüliti SISSELÜLITATUD asendisse. Kasutage sammkäigurežiimi masina kiiruse vähendamiseks tarvivate paigaldamise või eemaldamise ajal, väiksemate masina reguleerimiste tegemisel ja kurvide läbimisel.

Märkus: Sammkäigurežiim tühistab kõik muud aktiivsed seadistused (nt ökorežiimi, tarvikurežiimi). Masina endised seadistused taastatakse, kui sammkäigurežiim lülitatakse välja.

Teabekeskuse ekraan

Teabekeskuse LCD-ekraanil kuvatakse masina teavet, sh tööolek, erinevad diagnostilised andmed ja muu teave masina kohta (Joonis 6). Teabekeskus hõlmab tiitelkuva ja põhikuva. Tiitelkuva ja põhikuva vahel saab igal ajal lülitada, vajutades mis tahes teabekeskuse nuppu ja valides seejärel sobiva suunanoole.



Joonis 6

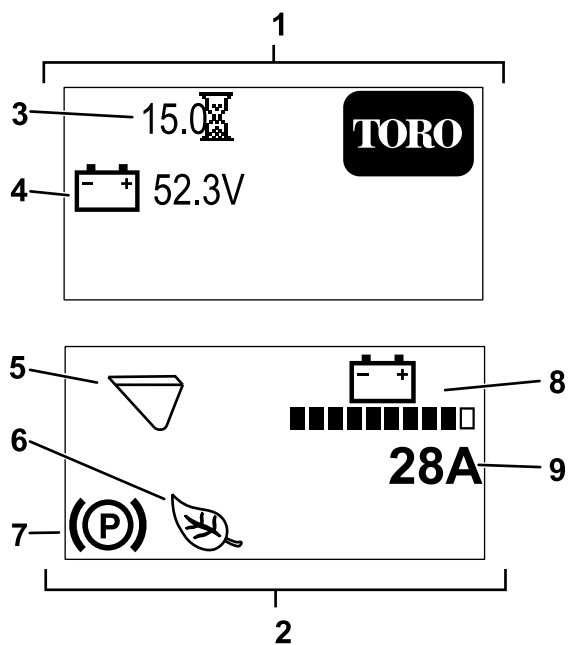
g264015

- | | |
|---------------------|---------------------|
| 1. Märgutuli | 3. Keskmise nupp |
| 2. Parempoolne nupp | 4. Vasakpoolne nupp |

- Vasakpoolne nupp, menüü avamine / tagasinupp – vajutage seda nuppu teabekeskuse menüüdesse sisenemiseks. Selle nupu abil saab väljuda kuvatavast menüüst.
- Keskmise nupp – kasutage seda nuppu menüüde sirvimiseks.
- Parempoolne nupp – kasutage seda nuppu, et avada menüü, kus parempoolsega saab kuvada täiendavat sisu.

Märkus: Iga nupu funktsioon võib muutuda olenevalt sellest, mida on parasjagu vaja. Iga nupp on tähistatud ikooniga, mis näitab selle praegust funktsiooni.

Joonisel Joonis 7 on näidatud, mida võidakse masina kasutamise ajal teabekeskuse ekraanil kuvada. Pärast süüteluku keeramist SISSELÜLITATUD asendisse ilmub mõneks sekundiks tiitelkuva ja seejärel kuvatakse töökuva.



Joonis 7

g315353

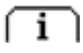
- | | |
|--|---|
| 1. Tiitelkuva | 6. Öko- või sammkäigurežiim on sisse lülitatud (näidatud on ökorežiim). |
| 2. Töökuva | 7. Seisupidur on rakendatud. |
| 3. Töötundide arv | 8. Aku laetustase. |
| 4. Akupinge | 9. Praegune masina voolutugevus. |
| 5. Tarvikurežiim (näidatud on koparežiim). | |

	PIN-koodi sisestuse kinnitamine
	Seisupidur on rakendatud.
	Tunnilugeja
	Akupinge
	Aku laetustase – iga segment võrdub 10%-ga.
	Ökorežiim on sisse lülitatud.
	Sammkäigurežiim on sisse lülitatud.
	Külmkäivitus
	Koparežiim on sisse lülitatud.
	Vasararežiim on sisse lülitatud.

Teabekeskuse ikoonide kirjeldused

	Menüü avamine
	Järgmine
	Eelmine
	Alla kerimine
	Sisestus
	Tarvikurežiimi muutmine.
	Suurendamine
	Vähendamine
	Menüüst väljumine

Teabekeskuse menüüd

Teabekeskuse menüüsteemi sisenemiseks vajutage põhikuval menüü avamisnuppu . Seejärel kuvatakse peamenüü. Menüüdes saadaolevate valikute ülevaate leiata järgmistest tabelitest.

Main Menu (Peamenüü)

Menüüelement	Kirjeldus
Faults (Rikked)	Rikete menüü kuvab hiljutised masina rikked. Lisateavet rikete menüü kohta vaadake hooldusjuhendist või küsige ametlikult Toro edasimüüjalt.
Service (Hooldus)	Hooldusmenüü kuvab teavet masina kohta, sh töötundide arv jms.
Diagnostics (Diagnostika)	Diagnostikamenüü näitab kõigi masina lülite, andurite ja juhtimisväljundite olekut. Seda saab kasutada teatud probleemide veaotsinguks, kuna annab kiire ülevaate sellest, millised masina juhtseadmed on sisse või välja lülitatud.
Settings (Seaded)	Seadete menüü võimaldab muuta masina seadistust teabekeskuse ekraani kaudu.
About (Teave)	Teabemenüüs on kirjas masina mudelinumber, seerianumber ja tarkvara versioon.

Faults (Rikked)

Menüüelement	Kirjeldus
Current	Kuvab töötundide koguarvu (tunnid, mille vältel on süütelukk olnud SISSELÜLITATUD asendis).
Last	Kuvab viimase töötundi, millal rike esines.
First	Kuvab esimese töötundi, millal rike esines.
Occurrences	Kuvab rikke esinemiskordade arvu.

Service (Hooldus)

Menüüelement	Kirjeldus
Hours	Tundide koguarv, mille vältel on süütelukk, mootor ja ökorežiim olnud sisse lülitatud ning veojõu juhthoovad olnud rakendatud.
Counts	Kuvab mootori käivituskordade arvu ja aku elektrilaengu ampertundides.

Diagnostics (Diagnostika)

Menüüelement	Kirjeldus
Battery	Kuvab aku sisendid ja väljundid. Sisendite hulka kuulub praegune akupinge; väljundite hulka kuuluvad aku vool ja laetustase protsentides.
Motor control	Kuvab mootori juhtsüsteemi sisendid ja väljundid. Sisendite hulka kuuluvad süüteluku sisselülitatud asend, neutraalasend, seisupidur, lisahüdraulika, sammkäigu- ja ökorežiim ning tõstmine/langetamine. Kontrollige nende abil masina sisendite olekut. Väljundite hulka kuuluvad mootori pöörlemiskiirus (p/min), faasivool, alalisvool, kontrolleri temperatuur ja mootori temperatuur.

Settings (Seaded)

Menüüelement	Kirjeldus
Language (Keel)	Võimaldab valida teabekeskuse menüükeele.
Backlight (Taustavalgus)	Võimaldab reguleerida LCD-ekraani heledust.
Contrast (Kontrastsus)	Võimaldab reguleerida LCD-ekraani kontrastsust.
Protected Menus (Kaitstud menüüd)	Võimaldab siseneda kaitstud menüüdesse, sisestades pääsukoodi.

About (Teave)

Menüüelement	Kirjeldus
Model	Kuvab masina mudelinumbri.
Serial	Kuvab masina seerianumbri.
S/W Rev	Kuvab põhikontrolleri tarkvara versiooni.
Motor Ctrl SW	Kuvab mootori juhtsüsteemi tarkvara versiooni.
Battery SW	Kuvab aku tarkvara versiooni.

Tehnilised andmed

Märkus: Spetsifikatsioone ja disaini võidakse muuta ilma eelneva teavitamiseta.

Laius	89 cm
Pikkus	152 cm
Kõrgus	125 cm
Mass (ilma tarvikuta)	938 kg

Nimikandevõime – koos 74,8 kg kaaluva juhi ja standardkopaga	234 kg
Kallutusvõime – koos 74,8 kg kaaluva juhi ja standardse kopaga	590 kg
Teljevahe	71 cm
Kallutuskõrgus (standardkopaga)	120 cm
Ulatus täielikult tõstetuna (standardkopaga)	71 cm
Kõrgus hingetihvtini (kitsas kopp standardasendis)	168 cm

Tarvikud/lisaseadmed

Masinale on selle võimekuse suurendamiseks saadaval mitmeid Toro heakskiidetud tarvikuid ja lisaseadmeid. Heakskiidetud tarvikute ja lisaseadmete loendit küsige volitatud hooldusfirmast või ametlikult Toro edasimüüjalt või vaadake seda veebisaidil www.Toro.com.

Masina optimaalse jõudluse ja püsiva ohutuse tagamiseks kasutage ainult Toro originaalvaruosi ja lisaseadmeid. Teiste tootjate varuosad ja lisaseadmed võivad olla ohtlikud ning nende kasutamine võib tühistada garantii kehtivuse.

Kasutamine

Enne kasutamist

Ohutusteave enne kasutamist

Üldine ohutus

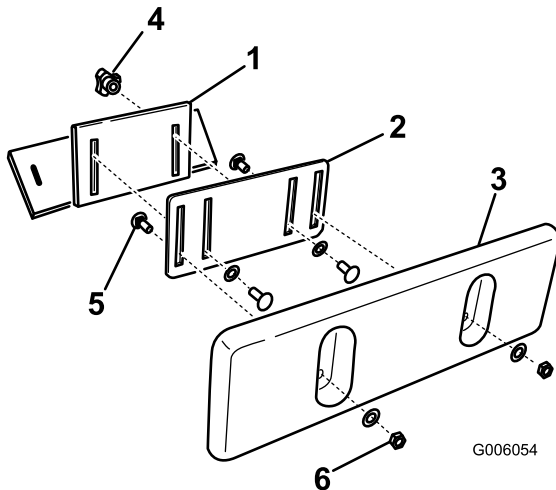
- Ärge lubage lastel või väljaõppeta isikutel masinat kasutada ega hooldada. Kohalikud eeskirjad võivad piirata juhi vanust või nõuda väljaõppe sertifikaati. Omanik vastutab kõigi juhtide ja mehaanikute väljaõppe eest.
- Tutvuge seadmete ja juhtelementide ohutu kasutamise ning ohutussiltidega.
- Enne masina reguleerimist, parandamist, puhastamist või hoiustamist rakendage alati seisupidur, lülitage masin välja, eemaldage süütevõti, laske kõigil liikuvatel osadel seiskuda ja masinal jahtuda.
- Olge teadlik, kuidas kiiresti masin peatada ja välja lülitada.
- Kontrollige, et ohutuslülitid ja kaitsekatted oleksid paigaldatud ning töokorras. Ärge kasutage masinat, kui need ei ole töokorras.
- Leidke masinale ja tarvikutele märgitud muljumiskohad ning hoidke oma käed ja jalad nendest eemale.
- Enne tarvikuga varustatud masina kasutamist veenduge, et tarvik oleks nõuetekohaselt paigaldatud ja see oleks Toro originaaltarvik. Lugege läbi kõik tarviku juhendid.
- Hinnake maastikku, et määratleda, milliseid lisaseadmeid ja tarvikuid te vajate töö korralikuks ning ohutuks sooritamiseks.
- Laske objektile või tööalal märgistada maa-aluste liinide ja muude objektide asukohad ning ärge kaevake märgistatud aladel. Märkige üles märgistamata objektide ja konstruktsioonide asukohad, nt maa-alused mahutid, kaevud ning septikud.
- Kontrollige masina kasutuspiirkonda ebatasaste pindade või varjatud ohtude suhtes.
- Enne masina kasutamist veenduge, et piirkonnas ei oleks kõrvalisi isikuid. Kõrvaliste isikute olemasolul peatage masin.

Igapäevane hooldus

Tehke iga päev enne masina käivitamist igapäevased kasutuseelsed kontrolltoimingud, mis on loetletud jaotises [Hooldus \(lehekülg 26\)](#).

Reietoe reguleerimine

Reietoe reguleerimiseks ([Joonis 8](#)) vabastage nupud ja tõstke või langetage toe polster soovitud kõrgusele. Täiendavaks reguleerimiseks vabastage mutter, mis hoiab polstrit reguleerimisplaadi küljes, ja liigutage plaati üles või alla nii nagu vaja. Kui olete lõpetanud, kinnitage kõik kinnitused korralikult.



Joonis 8

- | | |
|----------------------|-------------------------------|
| 1. Reietoe kronstein | 4. Nupp ja lameseib |
| 2. Reguleerimisplaat | 5. Ümarpeaga polt |
| 3. Reietoe polster | 6. Lukustusmutter ja lameseib |

Kasutamise ajal

Ohutusteave kasutamise ajal

Üldine ohutus

- Ärge vedage koormat üleüstõstetud tõstevartega. Kandke koormat alati maapinna lähedal.
- Ärge ületage nimikandevõimet, kuna masin võib muutuda ebastabiilseks ja võite kaotada masina üle kontrolli.
- Kasutage ainult Toro heakskiidetud tarvikuid ja lisaseadmeid. Tarvikud võivad mõjutada masina stabiilsust ja töomadusi.
- Platvormiga masinad
 - Laske tõstevarred enne platvormilt mahatulekut alla.
 - Ärge proovige masinat jalga vastu maad toetades stabiliseerida. Kui kaotate masina üle kontrolli, astuge platvormilt maha ja masinast eemale.
 - Ärge asetage jalgu platvormi alla.
 - Ärge liigutage masinat, välja arvatud juhul, kui seisate mõlema jalaga platvormil ja hoiate kätega käsipuudest kinni.
- Keskenduge masina kasutamise ajal täielikult selle juhtimisele. Ärge tehke midagi muud, mis võib teie tähelepanu hajutada, muidu võib tagajärjeks olla kehavigastus või varakahju.
- Enne tagurdamist vaadake taha ja alla ning veenduge, et tee oleks vaba.
- Ärge kunagi jõnksutage juhtseadmeid, kasutage neid sujuvalt.
- Kasutaja/omanik võib ära hoida õnnetusi ja vastutab nende eest, mis võivad tekitada kehavigastusi või põhjustada varakahju.
- Kandke sobivat riietust, sh kaitseprille, pikki pükse, hea libisemiskindlusega jalatseid, kindaid ja kuulmiskaitset. Kinnitage pikad juuksed ning ärge kandke lotendavaid riideid või rippuvaid ehteid.
- Ärge kasutage masinat, kui olete väsinud, haige või tarbinud alkoholi või ravimeid.
- Ärge vedage kaassõitjaid ning hoidke lemmikloomad ja kõrvalised isikud masinast eemale.
- Kasutage masinat ainult heades valgusoludes, hoides eemale aukudest ja varjatud ohtudest.
- Veenduge enne masina kasutamist, et kõik hoovad oleksid neutraalasendis, ja rakendage seisupidur. Käivitage masin ainult juhikohal olles.

- Olge nähtavust piiravatele pimenurkadele, põõsastele, puudele või muudele objektidele lähenedes ettevaatlik.
- Aeglustage pööretel ning olge ettevaatlik teid ja kõnniteid ületades. Jälgige liiklust.
- Peatage tarvik, kui te parasjagu ei tööta.
- Pärast objektile otsasõitmist peatage masin, seisake mootor, eemaldage süütevõti ja kontrollige masinat. Tehke enne tööde jätkamist vajalikud parandustööd.
- Ärge jätke masinat kunagi tööle, kui see on järelevalveta.
- Enne juhikohalt lahkumist tehke järgmist.
 - Parkige masin tasasele pinnale.
 - Langetage tõstevarrad ja vabastage lisahüdraulika.
 - Rakendage seisupidur.
 - Lülitage masin välja ja eemaldage süütevõti.
- Ärge kasutage masinat, kui esineb äikeseoht.
- Kasutage masinat ainult kohtades, kus on ohutuks manööverdamiseks piisavalt ruumi. Olge tähelepanelik teie lähedal asuvate objektide suhtes. Kui te ei hoiu puudest, seintest ja muudest takistustest piisavalt ohutule kaugusele, võite saada kehavigastusi, kui te töö käigus masinaga tagurdades ümbrust ei jälgi.
- Enne objektide (nt elektrijuhtmed, laed ja ukseavad) alt läbi sõitmist kontrollige pea kohal olevat vaba ruumi ja vältige neile pihta sõitmist.
- Ärge vedage tarvikuga liiga suurt koormat ja hoidke koorem tõstevarte tõstmise ajal alati loodis. Tarviku sisu võib välja kukkuda ja kehavigastusi tekitada.

Ohutusteave kallakutel töötades

- **Sõitke kallakul üles ja alla ainult nii, et masina raskem ots jääb ülesmäge.** Tarvikute kasutamine muudab massijaotust. Tühi kopp muudab masina tagaosas raskeks otsaks ja täis kopp muudab masina esiosa raskeks otsaks. Enamik teisi tarvikuid muudavad masina esiosa raskeks otsaks.
- Tõstevarte tõstmine kallakul mõjutab masina stabiilsust. Kallakul töötades hoidke tõstevarrad langetatud asendis.
- Kallakud on ühed peamised juhitavuse kaotamise ja ümbermineku põhjused, mis võivad tekitada raskeid või eluohtlikke vigastusi. Masina kasutamisel mis tahes kallakul või ebatasasel maastikul tuleb olla äärmiselt ettevaatlik.
- Kehtestage kallakutel ohutuks töötamiseks omad toimingud ja reeglid. Need toimingud peavad hõlmama tööobjekti kontrollimist eesmärgiga selgitada välja kallakud, kus on ohutu masinaga

töötada. Lähtuge selle kontrolli käigus alati mõistlikkuse ja kaalutleva hinnangu seisukohast.

- Vähendage kiirust ning olge eriti ettevaatlik kallakutel ja ebatasastel pindadel töötades. Maastikuolud võivad mõjutada masina stabiilsust.
- Vältige kallakutel sõidu alustamist või peatumist. Kui masina veojõud peaks kaduma, liiguge aeglaselt otse kallakust alla.
- Vältige kallakutel pööramist. Kui peate pöörama, tehke seda aeglaselt, nii et masina raskem ots on suunaga ülesmäge.
- Tehke kallakutel kõiki liikumisi aeglaselt ja järk-järgult. Ärge tehke järske kiiruse- või suunamuutusi.
- Kui tunnete end kallakul masinaga töötades ebakindlalt, ärge tehke seda.
- Pöörake tähelepanu aukudele, vagudele või küngastele, kuna masin võib ebatasastel pindadel ümber minna. Kõrge rohu sees võivad olla peidus takistused.
- Olge märgadel pindadel töötades ettevaatlik. Veojõu vähenemine võib põhjustada libisemist.
- Kontrollige piirkonda ja veenduge, et maapind oleks masina kandmiseks piisavalt stabiilne.
- Olge ettevaatlik, kui töötate masinaga järgmiste kohtade lähedal.

- | | |
|--------------|-----------------|
| – Laskumised | – Trepid |
| – Kraavid | – Laadimisdokid |
| – Vallid | – Kaldteed |
| – Veekogud | |

Kui ratas liigub üle serva või serv vajub sisse, võib masin ümber minna. Hoidke masin võimalikest ohtudest ohutule kaugusele.

- Ärge paigaldage või eemaldage tarvikuid kallakul.
- Ärge parkige masinat mäenõlvale või kallakule.

Masina käivitamine

1. Seiske platvormile.
2. Veenduge, et seisupidur oleks rakendatud ja kõik neli hooba oleksid NEUTRAALASENDIS.
3. Sisestage süütevõti süütelukku ja keerake see SISSELÜLITATUD asendisse.

Märkus: Masinal võib olla raskusi väga külmades oludes käivitumisega. Hoidke masin külmkäivituse ajal üle $-18\text{ }^{\circ}\text{C}$.

Märkus: Kui masina temperatuur on alla $-1\text{ }^{\circ}\text{C}$, ilmub teabekeskuse ekraanile külmkäivituse sümbol (**Joonis 9**), kuni mootor kogub kahe minuti jooksul kiirust. Ärge liigutage selle aja jooksul veojõu juhthoobasid, kui seisupidur on rakendatud, vastasel

korral lülitub mootor välja ja kaks minutit lähtestatakse. Külmkäivituse sümbol kaob, kui mootor saavutab täiskiiruse.



Joonis 9

g304012

Masinaga sõitmine

Kasutage masinaga sõitmiseks veojõu juhthoobasid. Mida kaugemale te veojõu juhthoobasid kummaski suunas liigutate, seda kiiremini masin selles suunas liigub. Masina peatamiseks vabastage veojõu juhthoovad.

Masina väljalülitamine

1. Parkige masin tasasele pinnale, langetage tõstevarrad ja rakendage seisupidur.
2. Veenduge, et lisahüdraulika hoovad oleksid NEUTRAALASENDIS.
3. Keerake süütelukk VÄLJALÜLITATUD asendisse ja eemaldage süütevõti.

⚠ ETTEVAATUST!

Lapsed või kõrvalised isikud võivad saada vigastada, kui nad liigutavad või proovivad kasutada järelevalveta masinat.

Kui jätate masina järelevalveta, eemaldage alati süütevõti ja rakendage seisupidur.

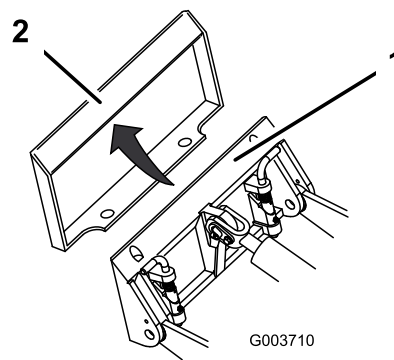
Tarvikute kasutamine

Tarviku paigaldamine

Tähtis: Kasutage ainult Toro heakskiidetud tarvikuid. Tarvikud võivad mõjutada masina stabiilsust ja töomadusi. Heakskiiduta tarvikute kasutamine võib tühistada garantii kehtivuse.

Tähtis: Enne tarviku kasutamist veenduge, et kinnitusplaadid oleksid porist ja prahist puhtad ning vardad pöörleksid vabalt. Kui need ei pöörle vabalt, määrige neid.

1. Asetage tarvik tasasele pinnale, nii et selle taha jääks masina jaoks piisavalt vaba ruumi.
2. Käivitage masin.
3. Kallutage kinnitusplaati ettepoole.
4. Paigutage kinnitusplaat tarviku vastasplaadi ülaserava taha (Joonis 10).



Joonis 10

g003710

1. Kinnitusplaat
2. Vastasplaat

5. Tõstke tõstevarsi ja kallutage samal ajal kinnitusplaati tahapoole.

Tähtis: Tõstke tarvik maast lahti ja kallutage kinnitusplaat lõpuni tagumisse asendisse.

6. Lülitage masin välja ja eemaldage süütevõti.
7. Lukustage kiirkinnitusvardad ja veenduge, et need oleks kinnitusplaadis korralikult rakendunud (Joonis 11).

Tähtis: Kui vardaid ei saa lukustatud asendisse pöörata, siis ei ole kinnitusplaat vastasplaadi aukudega korralikult joondatud. Kontrollige vastasplaati ja vajaduse korral puhastage.



Joonis 11

- | | |
|---|---------------------|
| 1. Kiirkinnitusvardad
(lukustatud asend) | 3. Lukustatud asend |
| 2. Vabastatud asend | |

⚠ HOIATUS

Kui kiirkinnitusvardaid ei lukustata korralikult läbi tarviku kinnitusplaadi, võib tarvik masina küljest lahti tulla ja teile või kõrvalolijatele muljumisvigastusi tekitada.

Veenduge, et kiirkinnitusvardad oleksid korralikult tarviku kinnitusplaati lukustatud.

Hüdraulikavoolikute ühendamine

⚠ HOIATUS

Rõhu all oleva hüdraulikavedeliku leke võib läbistada naha ja vigastusi tekitada. Naha alla sattuv vedelik tuleb lasta selliste vigastuste osas pädeval arstil mõne tunni jooksul kirurgiliselt eemaldada, muidu võib tekkida gangreen.

- Enne hüdraulikasüsteemi rõhu alla seadmist veenduge, et kõik hüdraulikavoolikud ja -liinid oleksid heas seisukorras ning kõik hüdraulikasüsteemi ühendused ja liitmikud oleksid korralikult kinnitatud.
- Hoidke oma keha ja käed eemale avadest või düüsides, kust pritsib suure survega hüdraulikavedelikku.
- Kasutage hüdraulikavedeliku lekete avastamiseks kartongi või paberit, mitte kunagi oma käsi.

⚠ ETTEVAATUST!

Hüdraulikasüsteemi liitmikud, liinid ja ventiilid ning hüdraulikavedelik võivad olla kuumad. Kuumade osade puudutamisel võite saada põletushaavu.

- Kandke hüdraulikasüsteemi liitmike käsitlemisel kindaid.
- Laske masinal enne hüdraulikasüsteemi osade puudutamist jahtuda.
- Ärge katsuge lekkinud hüdraulikavedelikku.

Kui tarvik tuleb ühendada hüdraulikasüsteemiga, ühendage hüdraulikavoolikud järgmiselt.

1. Lülitage masin välja ja eemaldage süütevõti.
2. Hüdraulikasüsteemi liitmike rõhu alt vabastamiseks liigutage lisahüdraulika hooba ettepoole, tahapoole ja tagasi NEUTRAALASENDISSE.
3. Eemaldage masina hüdraulikasüsteemi liitmikelt kaitsekatted.
4. Veenduge, et liitmikud oleks kõigist võõrkehade puhastatud.
5. Suruge tarviku isaliitmik masina emasliitmiku sisse.

Märkus: Kui ühendate tarviku isaliitmiku esimesena, vabastate tarvikus kogunenud rõhu.

- Suruge tarviku emasliitmik masina isasliitmiku peale.
- Kontrollige ühendust, tõmmates voolikutest.

Tarviku eemaldamine

- Parkige masin tasasele pinnale.
- Langetage tarvik maapinnale.
- Lülitage masin välja ja eemaldage süütevõti.
- Vabastage kiirkinnitusvardad, pöörates need väljapoole.
- Kui tarvik tuleb ühendada hüdraulikasüsteemiga, vabastage hüdraulikasüsteemi liitmikud rõhu alt, liigutades lisahüdraulika hooba ettepoole, tahapoole ja tagasi NEUTRAALASENDISSE.
- Kui tarvik tuleb ühendada hüdraulikasüsteemiga, tõmmake hüdraulikasüsteemi liitmike äärikud tagasi ja ühendage liitmikud lahti.



Tähtis: Ühendage tarviku voolikud omavahel, et vältida hüdraulikasüsteemi saastumist hoiustamise ajal.

- Paigaldage masina hüdraulikasüsteemi liitmikele kaitsekatted.
- Käivitage masin, kallutage kinnitusplaati ettepoole ja tagurdage masinaga tarvikust eemale.

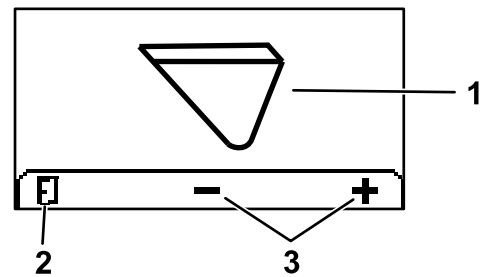
Teabekeskuse kasutamine

Tarvikurežiimi muutmine

- Vajutage töökuval keskmist nuppu, et kuvada tarviku muutmise kuva.
- Vajutage keskmist või parempoolset nuppu, et lülitada vasara- või koparežiimi vahel.

Märkus: Vasararežiimi kasutades lülitage sisse ökorežiim. Vasararežiim , kui seda kasutatakse koos ökorežiimiga, aeglustab mootori pöörlemiskiirust (p/min), et vähendada energiatarvet tarvikute kasutamise ajal. Koparežiim  säilitab mootori pöörlemiskiirust.

- Töökuvale naasmiseks vajutage vasakpoolset nuppu.



Joonis 12

- Praegune tarvikurežiim
- Tarvikurežiimi muutmine
- Töökuvale naasmine

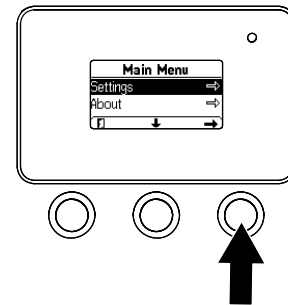
g304809

Kaitstud menüüdesse sisenemine

Märkus: Teie masina tehases määratud vaikimisi PIN-kood on 0000 või 1234.

Kui te muutsite PIN-koodi ja unustasite selle, võtke abi saamiseks ühendust volitatud hooldusfirmaga.

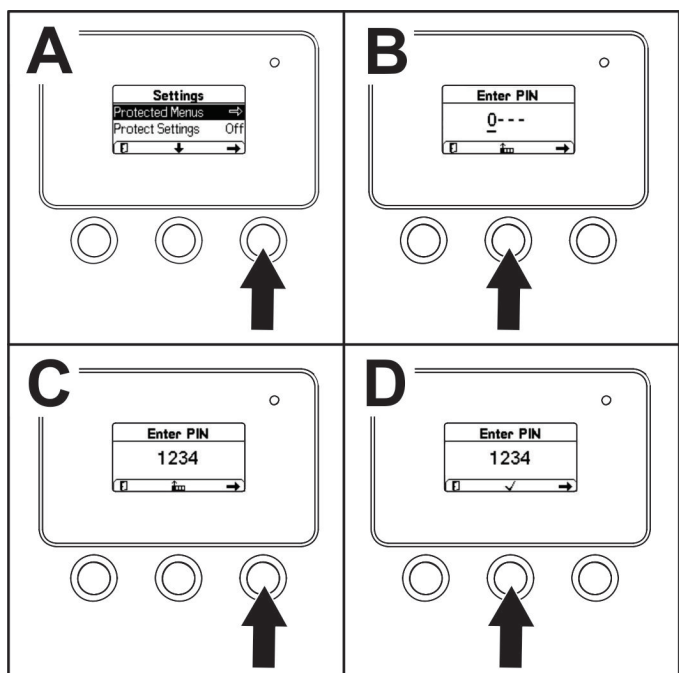
- Kasutage PEAMENÜÜS keskmist nuppu, et kerida alla SEADETE MENÜÜNI, ja vajutage parempoolset nuppu (Joonis 13).



Joonis 13

g264775

- Kasutage SEADETE MENÜÜS keskmist nuppu, et kerida alla KAITSTUD MENÜÜNI, ja vajutage parempoolset nuppu (Joonis 14A).



Joonis 14

g264249

3. PIN-koodi sisestamiseks vajutage keskmist nuppu, kuni kuvatakse õige esimene number, seejärel vajutage järgmise numbriga sisestamiseks parempoolset nuppu (Joonis 14B ja Joonis 14C). Korra keeda toimingut, kuni viimane number on sisestatud, ja vajutage uuesti parempoolset nuppu.
4. Vajutage PIN-koodi sisestamiseks keskmist nuppu (Joonis 14D).

Märkus: Kui teabekeskus kinnitab PIN-koodi ja kaitstud menüü avaneb, kuvatakse ekraani parempoolses ülanurgas kiri PIN.

Nüüd saate vaadata ja muuta KAITSTUD MENÜÜS olevaid seadeid. Pärast KAITSTUD MENÜÜ avamist kerige alla SEADETE KAITSMISE valikuni. Muutke seadet parempoolse nupuga. Seadete kaitsmise seade VÄLJALÜLITAMINE võimaldab vaadata ja muuta KAITSTUD MENÜÜ seadeid ilma PIN-koodi sisestamata. Seadete kaitsmise seade SISSELÜLITAMINE peidab kaitstud seaded ja nõuab KAITSTUD MENÜÜ seadete muutmiseks PIN-koodi sisestamist.

Pärast kasutamist

Ohutusteave pärast kasutamist

Üldine ohutus

- Enne masina reguleerimist, puhastamist, hoiustamist või parandamist lülitage masin välja,

eemaldage süütevõti, laske kõigil liikuvatel osadel seiskuda ja masinal jahtuda.

- Puhastage tarvikud ja juhthoovad prahist, et vältida võimalikke tulekahjusid.
- Hoidke kõik osad heas töokorras ja korralikult kinnitatud.
- Ärge puudutage osi, mis võivad olla masinaga töötamisest kuumad. Laske neil enne masina puhastamist, hooldamist või reguleerimist jahtuda.
- Olge masina laadimisel haagisele või veokile või selle mahalaadimisel ettevaatlik.

Aku ja akulaadija ohutusteave

Üldine ohutus

- Akulaadija valesti kasutamine või hooldamine võib tekitada kehavigastusi. Ohu vältimiseks järgige kõiki ohutussuuniseid.
- Kasutage aku laadimiseks ainult kaasasolevat akulaadijat.
- Enne akulaadija kasutamist kontrollige vooluvõrgu toitepinge sobivust.
- Kui ühendate akulaadija vooluvõrguga väljaspool USA-d, kasutage vajaduse korral pistikupesajaaks sobivat pistikuadapterit.
- Laadija ei tohi saada märjaks. Kaitske seda vihma ja lume eest.
- Kui kasutate lisaseadet, mida Toro ei soovita ega müü, võib esineda tule-, elektrilöögi- või vigastusohu.
- Aku plahvatusohu vähendamiseks järgige neid suuniseid ja kõigi muude seadmete juhendeid, mida kavatsete akulaadija läheduses kasutada.
- Ärge avage akusid.
- Aku lekete korral vältige kokkupuudet akuvedelikuga. Kui see kogemata siiski juhtub, loputage veega ja pöörduge arsti poole. Akuvedelik võib põhjustada ärritust või põletusi.
- Aku hooldamiseks või asendamiseks võtke ühendust volitatud hooldusfirmaga.

Väljaõpe

- Ärge lubage lastel või väljaõppeta isikutel akulaadijat kasutada ega hooldada. Kohalikud eeskirjad võivad piirata kasutaja vanust. Omanik vastutab kõigi juhtide ja mehaanikute väljaõppe eest.
- Enne akulaadija kasutamist lugege laadijal ja juhendis toodud suuniseid, tehke need endale selgeks ja järgige neid. Olge teadlik, kuidas akulaadijat õigesti kasutada.

Ettevalmistus

- Hoidke kõrvalised isikud ja lapsed laadimise ajal eemale.
- Kandke laadimise ajal sobivat riietust, sh kaitseprille, pikki pükse ja hea libisemiskindlusega jalatseid.
- Enne laadimist lülitage masin välja ja oodake viis sekundit, kuni masin on täielikult pingestamata. Kui te seda ei tee, võib tekkida kaarleek.
- Tagage vastaval alal laadimise ajal hea ventilatsioon.
- Lugege ja järgige kõiki laadimise ettevaatusabinõusid.
- Akulaadijat võib kasutada ainult 120 ja 240 V vahelduvvooluvõrgus ning sellel on maanduspistik 120 V vahelduvvooluvõrgu jaoks. 240 V vooluvõrgus kasutamiseks küsige ametlikult Toro edasimüüjalt õige toitekaabel.

Kasutamine

- Ärge kahjustage kaablit. Ärge kandke akulaadijat ega tõmmake seda pistikupesast eemaldamiseks kaablist. Hoidke kaabel soojusallikatest, õlist ja teravatest servadest eemale.
- Ühendage laadija otse maandusega (kolme auguga) pistikupesaga. Ärge ühendage laadijat maanduseta pistikupesaga, isegi kui kasutate adapterit.
- Ärge tehke kaasasolevale kaablile või pistikule muudatusi.
- Vältige metalltööriista pillamist akule või selle lähedale, kuna see võib tekitada sädeme või elektrilise osa lühise, mis võib põhjustada plahvatuse.
- Liitiumioonakut käsitsedes eemaldage metallesemad, nagu sõrmused, käevõrud, kaelakeed ja kellad. Liitiumioonaku võib tekitada piisavalt tugevat voolu, et tekitada raskeid põletusi.
- Ärge kasutage akulaadijat halva nähtavuse korral või kehvades valgusoludes.
- Kasutage sobivat pikendusjuhet.
- Kui toitekaabel on vooluvõrku ühendatud ja saab kahjustada, eemaldage see pistikupesast ja võtke selle asendamiseks ühendust volitatud hooldusfirmaga.
- Eemaldage laadija pistikupesast, kui te seda ei kasuta, teisaldage selle teise kohta või enne selle hooldamist.

Hooldus ja hoiustamine

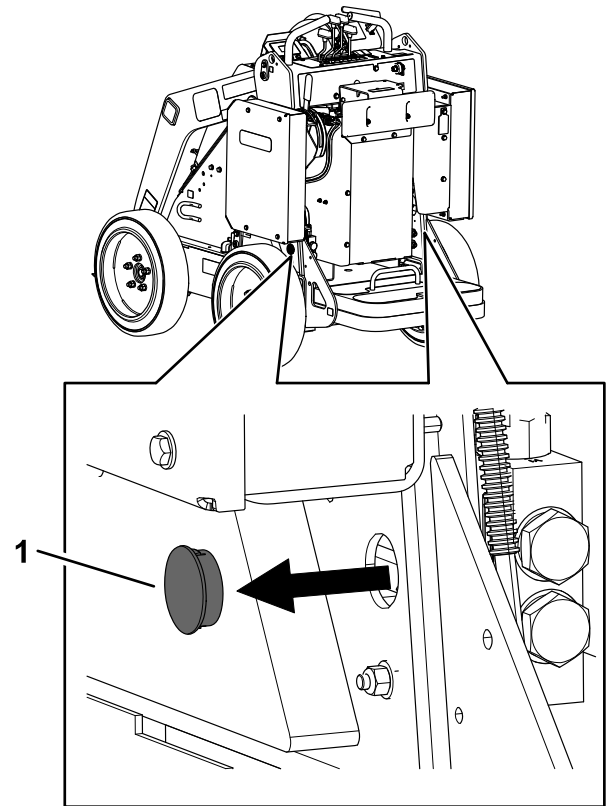
- Hoiustage laadijat kuivades sisetingimustes kindlas kohas, mis on kõrvalistele isikutele kättesaamatus kohas.

- Ärge võtke laadijat lahti. Kui laadija vajab hooldust või remonti, toimetage see volitatud hooldusfirmasse.
- Enne laadija hooldamist või puhastamist eemaldage toitekaabel pistikupesast, et vähendada elektrilöögiohtu.
- Hooldage ohutus- ja teabesilte või asendage need vastavalt vajadusele.
- Ärge kasutage kahjustatud kaabli või pistikuga akulaadijat. Asendage kahjustatud kaabel või pistik viivitamatult.
- Kui laadija on maha kukkunud, saanud löögi või muul viisil kahjustada, ärge kasutage seda, vaid toimetage volitatud hooldusfirmasse.

Mittetöötava masina teisaldamine

Tähtis: Enne masina pukseerimist või vedamist tuleb esmalt avada pukseerimisventiilid, muidu saab hüdraulikasüsteem kahjustada.

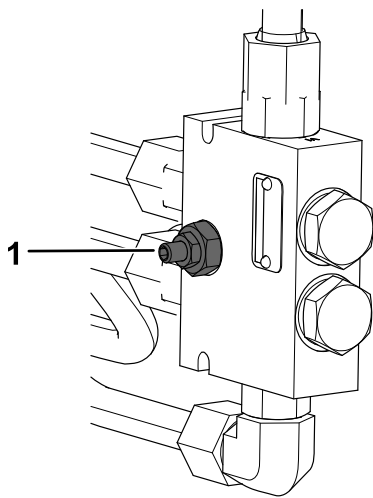
1. Lülitage masin välja ja eemaldage süütevõti.
2. Eemaldage pukseerimisventiilidelt kate (Joonis 15).



Joonis 15

1. Pistik

3. Vabastage pukseerimisventiilide kontramutrid.



Joonis 16

g304100

1. Pukseerimisventiil

4. Ventillide avamiseks keerake neid kuuskantvõtmega ühe pöörde võrra vastupäeva.

5. Pukseerige masinat.

Tähtis: Ärge ületage pukseerimisel kiirust 4,8 km/h.

6. Pärast masina parandamist sulgege pukseerimisventiilid ja kinnitage kontramutrid.

Tähtis: Ärge ventiile liiga tugevalt pingutage.

7. Paigaldage katted tagasi.

Masina transportimine

Kasutage masina transportimiseks suure kandevõimega haagist või veokit. Kasutage täislaiusega kaldteed. Veenduge, et haagisel või veokil oleksid kõik seadusega nõutud pidurid, tuled ja märgistused. Lugege hoolikalt kõiki ohutussuuniseid. Need teadmised võivad aidata teil vältida enda või kõrvalolijate vigastamist. Järgige haagisele ja masina kinnitamisele kehtivate nõuete osas kohalikke eeskirju.

⚠ HOIATUS

Sõitmine tänaval või teel ilma suunatud tuledeta, tuledeta, peegeldavate märgistusteta või aeglase sõiduki tunnusmärgita on ohtlik ja võib põhjustada kehavigastustega lõppevaid õnnetusi.

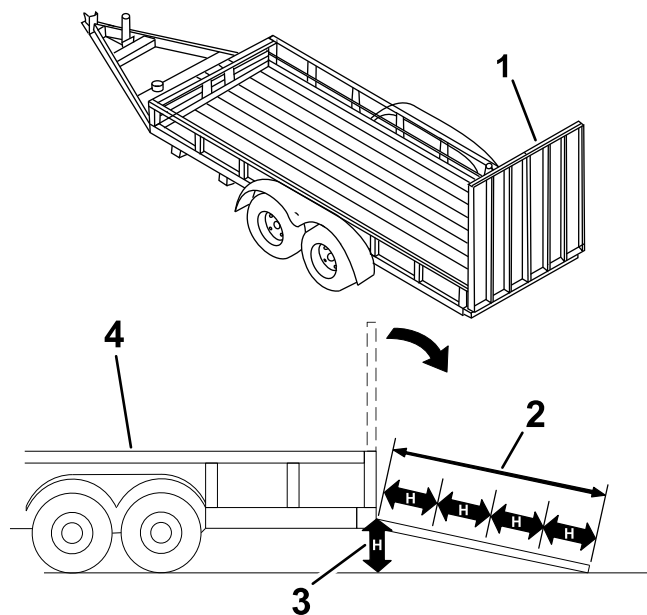
Ärge sõitke masinaga üldkasutataval tänaval või teel.

Haagise valimine

⚠ HOIATUS

Masina laadimine haagisele või veokile suurendab selle ümberminekuohtu ja võib tekitada raskeid või eluohtlikke vigastusi (Joonis 17).

- Kasutage täislaiusega kaldteid.
- Veenduge, et kaldtee pikkus võrduks vähemalt neljakordse haagise või veoki platvormi kõrgusega maapinnast. See tagab, et kaldtee nurk ei ületa tasasel pinnal 15 kraadi.



Joonis 17

g229507

- | | |
|---|--|
| 1. Täislaiusega kaldtee(d) hoiustatud asendis | 3. H = haagise või veoki platvormi kõrgus maapinnast |
| 2. Kaldtee pikkus on võrdne vähemalt neljakordse haagise või veoki platvormi kõrgusega maapinnast | 4. Haagis |

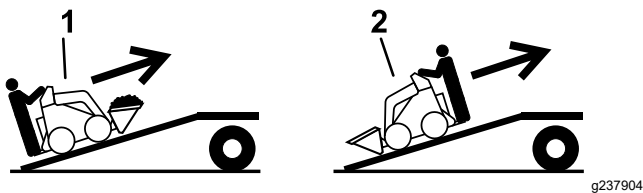
Masina laadimine

⚠ HOIATUS

Masina laadimine haagisele või veokile suurendab selle ümberminekuohtu ja võib tekitada raskeid või eluohtlikke vigastusi.

- Juhtige masinat kaldteel äärmiselt ettevaatlikult.
- Veenduge, et masina raskem ots jääks laadimise ja mahalaadimise ajal kaldtee tõusu poole.
- Vältige masinaga kaldteele sõitmisel järsku kiirendamist või aeglustamist, kuna selle tagajärjel võib masin kontrolli alt väljuda või ümber minna.

1. Haagise kasutamisel ühendage see puksiirsõiduki külge ja kinnitage turvaketid.
2. Võimaluse korral ühendage haagise pidurid.
3. Langetage kaldtee(d).
4. Langetage tõstevarred.
5. Laadige masin haagisele, nii et masina raskem ots jääks kaldtee tõusu poole, ja hoidke koorem võimalikult madalal (Joonis 18).
 - Kui masinal on **täis** kandev tarvik (nt kopp) või mittekandev tarvik (nt kraavikaevamisseade), sõitke masinaga kaldteest üles edasisuunas.
 - Kui masinal on **tühi** kandev tarvik või tarvik puudub, sõitke masinaga kaldteest üles tagurdades.

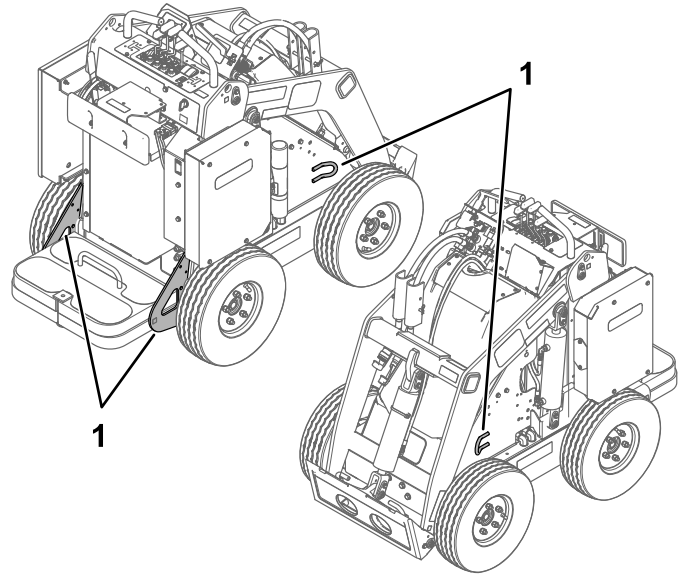


Joonis 18

1. Täis tarvikuga või mittekandva tarvikuga masin – sõitke masinaga kaldteest üles edasisuunas.
2. Tühja tarvikuga või ilma tarvikuta masin – sõitke masinaga kaldteest üles tagurdades.

6. Langetage tõstevarred kõige alumisse asendisse.
7. Rakendage seisupidur, lülitage masin välja ja eemaldage süütevõti.
8. Kasutage masinal olevaid metallist kinnitusaasasid, et fikseerida masin rihmade, kettide, trosside või köite abil haagise või veoki

külge (Joonis 19). Järgige masina kinnitamisele kehtivate nõuete osas kohalikke eeskirju.

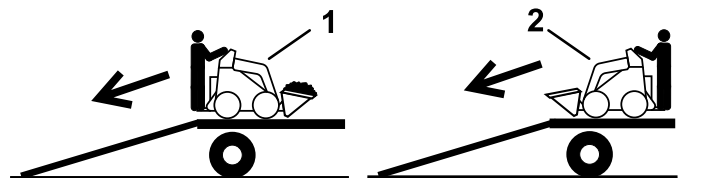


Joonis 19

1. Kinnitusaasad

Masina mahalaadimine

1. Langetage kaldtee(d).
2. Laadige masin haagiselt maha, nii et masina raskem ots jääks kaldtee tõusu poole, ja hoidke koorem võimalikult madalal (Joonis 20).
 - Kui masinal on **täis** kandev tarvik (nt kopp) või mittekandev tarvik (nt kraavikaevamisseade), tagurdage tarvik ees kaldteest alla.
 - Kui masinal on **tühi** kandev tarvik või tarvik puudub, sõitke masinaga edasisuunas kaldteest alla.

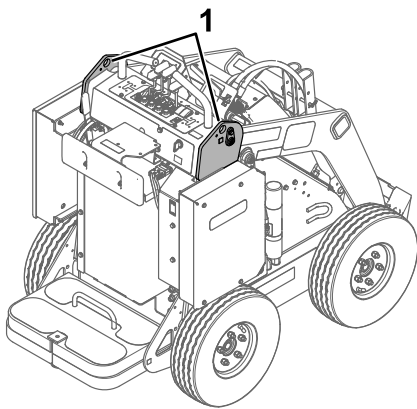


Joonis 20

1. Täis tarvikuga või mittekandva tarvikuga masin – sõitke masinaga kaldteest alla tagurdades.
2. Tühja tarvikuga või ilma tarvikuta masin – sõitke masinaga kaldteest alla edasisuunas.

Masina tõstmine

Tõstke masinat ettenähtud tõstepunktidest (Joonis 19).



Joonis 21

g305397

kohas otsese päikesevalguse käest eemal ning akude laetustase oleks vähemalt 50%.

- Kui kasutate masinat kuumades tingimustes või otsese päikesevalguse käes, võib aku üle kuumeneda. Sellisel juhul kuvatakse teabekeskuse ekraanil kõrge temperatuuri hoiatus ja masina kiirus väheneb.

Sõitke kohe masinaga jahedasse kohta päikesevalguse käest eemal, lülitage masin välja ja laske akudel enne töö jätkamist täielikult jahtuda.

- Kui masinale on paigaldatud valgustikomplekt, lülitage valgustid välja, kui neid ei kasutata.

Akude hooldamine

⚠ HOIATUS

Akud on kõrgepinge all, mis võib tekitada põletusi või elektrilöögi.

- Ärge proovige akusid avada.
- Kui aku korpuses on pragu, käsitsege äärmiselt ettevaatlikult.
- Kasutage ainult nende akude jaoks ettenähtud akulaadijat.

Liitiumioonakud mahutavad piisavalt energiat ettenähtud tööde tegemiseks selle kasutusea jooksul. Aja möödudes väheneb järk-järgult akude töömaht, mida need on võimelised ühe laadimisega tegema.

Märkus: Tulemused võivad erineda olenevalt masina transportimise vahemaast, läbitavatest tõusudest ja laskumistest ning muudest siin jaotises kirjeldatud teguritest.

Akude maksimaalse kasutusea saavutamiseks järgige neid suuniseid.

- Ärge avage akut. Akudes ei ole kasutaja hooldatavaid osi. Akude avamise korral muutub garantii kehtetuks. Akusid kaitsevad selle manipuleerimisest teavitavad seadmed.
- Hoiustage masinat puhtas ja kuivas garaazhis või muus kohas **otsese päikesevalguse käest ja soojusallikatest eemal**. Ärge hoiustage masinat kohas, kus temperatuur langeb alla $-30\text{ }^{\circ}\text{C}$ ja tõuseb üle $60\text{ }^{\circ}\text{C}$. **Temperatuurid väljaspool seda vahemikku põhjustavad akudele kahjustusi.** Kõrged temperatuurid hoiustamise ajal, eelkõige siis, kui akude laetustase on kõrge, lühendab akude kasutusiga.
- Kui masinat hoiustatakse kauem kui kümme päeva, siis veenduge, et masin oleks jahedas

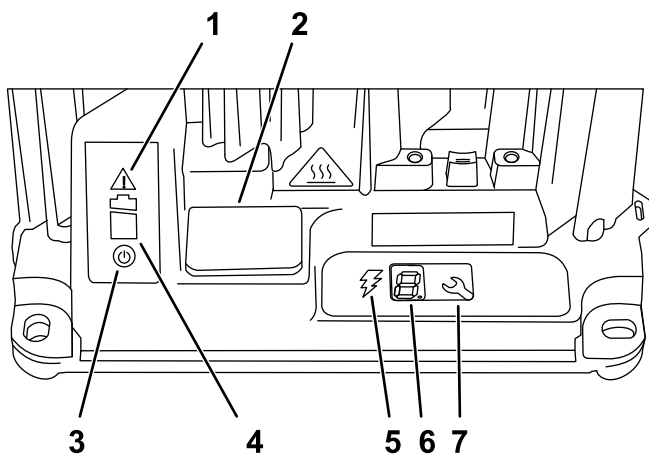
Akude transportimine

USA transpordiministeerium ja rahvusvahelised transpordiametid nõuavad, et liitiumioonakusid transportitaks eripakendites ja seda teeksid ainult nende transportimiseks kvalifitseeritud veoettevõtjad. USA-s on lubatud transportida akut nii, et see on paigaldatud masinasse akutoitega seadmena, mille puhul kehtivad mõned regulatiivsed nõuded. Lisateavet eraldiseisvate akude või masinasse paigaldatud akude transportimisele kehtivate eeskirjade kohta küsige USA transpordiministeeriumilt või kohalikult asjakohaselt valitsusasutuselt.

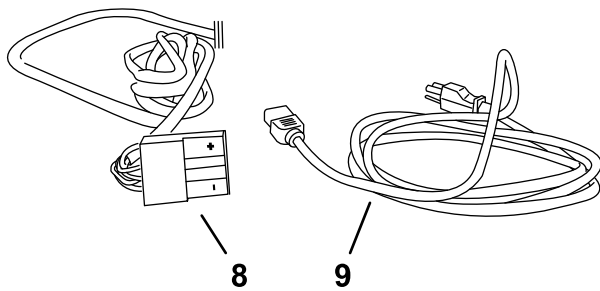
Küsige akude saatmise või kasutuselt kõrvaldamise võimaluste kohta ametlikult Toro edasimüüjalt.

Akulaadija kasutamine

Ülevaadet akulaadija näidikute ja kaablite kohta vt jooniselt [Joonis 22](#).



g251620



g251632

Joonis 22

- | | |
|-------------------------------|----------------------------|
| 1. Vea märgutuli | 6. LCD-näidik |
| 2. USB-pesa kate | 7. Valikunupp |
| 3. Vahelduvvoolu märgutuli | 8. Väljundpistik ja kaabel |
| 4. Aku laadimise märgutuli | 9. Toitekaabel |
| 5. Laadimisväljundi märgutuli | |

Toiteallikaga ühendamine

Elektrilöögiohu vähendamiseks on selle laadijal kolme kontaktiga pistik (B-tüüp). Kui pistik ei sobi pistikupesaga, on saadaval ka teist tüüpi maandusega pistikuid. Võtke ühendust ametliku Toro edasimüüjaga.

Ärge tehke akulaadijale või toitekaabli pistikule mingeid muudatusi.

⚠ OHT

Kokkupuude veega masina laadimise ajal võib põhjustada elektrilöögi, mis võib tekitada raskeid või eluohtlikke kehavigastusi.

Ärge käsitsege pistikut või laadijat märgade kätega või vees seistes.

Tähtis: Kontrollige toitekaabli isolatsiooni aeg-ajalt mõrade ja muude kahjustuste suhtes. Ärge kasutage kahjustatud kaablit. Ärge vedage kaablit läbi vee või märja muru.

1. Ühendage toitekaabli laadimispestik laadijal oleva vastava pistikupesaga.

⚠ HOIATUS

Kahjustatud laadimiskaabel võib põhjustada elektrilöögi või tulekahju.

Enne laadija kasutamist kontrollige hoolikalt toitekaabli seisukorda. Kui kaabel on kahjustatud, ärge kasutage laadijat enne, kui olete saanud asenduskaabli.

2. Ühendage toitekaabli pistik maandusega pistikupesaga.

Akude laadimine

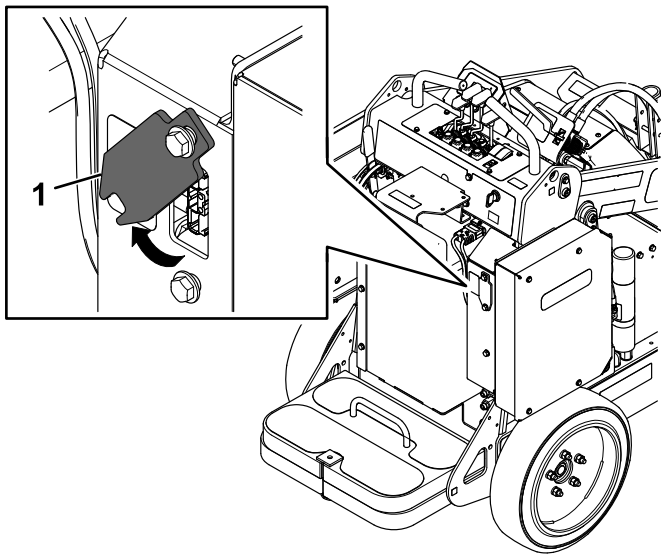
Tähtis: Laadige akusid ainult temperatuuri käes, mis jääb soovitatud vahemikku. Vaadake soovitatud vahemikku järgmisest tabelist.

Laadimise soovitatud temperatuurivahemik

Laadimisvahemik	0 kuni 45 °C
Madala temperatuuri laadimisvahemik (vähendatud vool)	-5 kuni 0 °C
Kõrge temperatuuri laadimisvahemik (vähendatud vool)	45 kuni 60 °C

Kui temperatuur on alla -5 °C, siis akusid ei laeta. Kui temperatuur tõuseb üle -5 °C, ühendage laadija lahti ja seejärel ühendage uuesti, et akusid laadida.

1. Parkige masin laadimiseks ettenähtud kohta.
2. Rakendage seisupidur.
3. Lülitage masin välja ja eemaldage süütevõti.
4. Veenduge, et pistikühendused ei oleks tolmused ega määrdunud.
5. Ühendage laadija toitekaabel toiteallikaga, vt jaotist [Toiteallikaga ühendamine \(lehekülg 24\)](#).
6. Liigutage laadija katet üles ja pöörake see eest ära ([Joonis 23](#)).

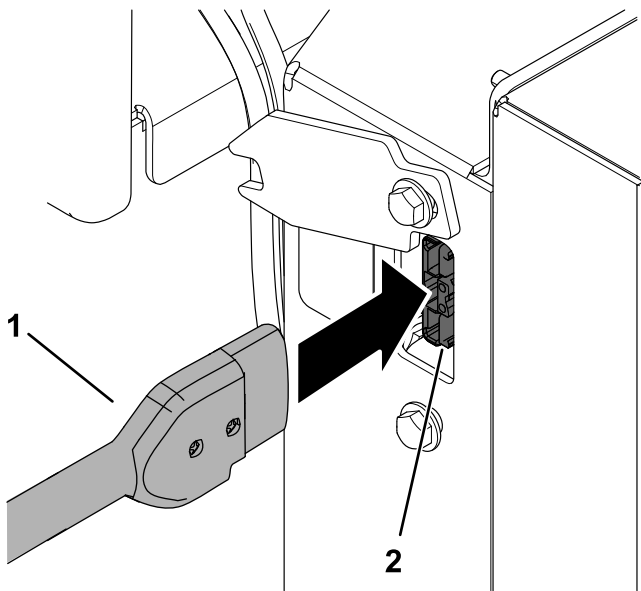


Joonis 23

g304908

1. Laadija kate

7. Ühendage laadija väljundpistik masina laadimispesaga.



Joonis 24

g306958

1. Laadija väljundpistik

2. Masina laadimispesa

8. Jälgige laadijat ja veenduge, et akusid laetaks.

Märkus: Aku laadimise märgutuli peab vilkuma ja laadimisväljundi märgutuli peab põlema.

Teabekeskuse ekraanil kuvatav voolutugevus amprites suureneb akude laadimise ajal. Kui voolutugevus püsib väärtusel 0, siis akusid ei laeta.

9. Kui akud on laetud, ühendage laadija lahti; vt jaotist ([Laadimisprotsessi lõpetamine \(lehekülg 25\)](#)).

10. Liigutage laadija kate tagasi oma kohale ja lükake alumise poldi taha ([Joonis 23](#)).

Laadimisprotsessi ja veaotsingu jälgimine

Märkus: LCD-ekraanil kuvatakse laadimise ajal olekuteateid. Enamik neist on tavapärased.

Vea korral hakkab vea märgutuli kollaselt vilkuma või jääb punaselt põlema. Veateade kuvatakse teabekeskuse ekraanil üks tähemärk korraga, alates tähest E või F (nt E-0-1-1).

Teavet vea kõrvaldamise kohta vt jaotisest [Veaoosing \(lehekülg 37\)](#). Kui need lahendused viga ei kõrvalda, võtke ühendust volitatud hooldusfirmaga.

Laadimisprotsessi lõpetamine

Kui laadimine on lõppenud, põleb aku laadimise märgutuli ([Joonis 22](#)) roheliselt ja masina teabekeskuse ekraanil kuvatakse kümme täis segmenti. Eemaldage laadija pistik masina pistikupesast.

Hooldus

Märkus: Määratlege masina vasak- ja parempoolne külg tavapärase tööasendi suhtes.

▲ ETTEVAATUST!

Kui jätate süütevõtme süütelukku, võib keegi kogemata masina käivitada ja teile või kõrvalistele isikutele raskeid vigastusi tekitada.

Enne hooldustööde tegemist eemaldage süütevõti süütelukust ja lahutage toide.

Hoolduse ohutusteave

- Parkige masin tasasele pinnale, vabastage lisahüdraulika, langetage tarvik, rakendage seisupidur, lülitage masin välja ja eemaldage süütevõti. Enne masina reguleerimist, puhastamist, hoiustamist või parandamist laske kõigil liikuvatel osadel seiskuda ja masinal jahtuda.
- Ärge lubage väljaõppeta isikul masinat hooldada.
- Kasutage vajaduse korral komponentide toestamiseks tungraudasid.
- Vabastage pingestatud komponendid ettevaatlikult pinge alt; vt jaotist [Hüdraulikasüsteemi rõhu vabastamine \(lehekülj 32\)](#).
- Enne parandustööde tegemist ühendage aku lahti; vt jaotist [Peatoite lahtiühendamine \(lehekülj 28\)](#).
- Hoidke käed ja jalad liikuvatest osadest eemale. Võimaluse korral ärge tehke reguleerimisi, kui masin töötab.
- Hoidke kõik osad heas töökorras ja korralikult kinnitatud. Asendage kõik kulunud või kahjustatud sildid.
- Ärge tehke ohutusseadmetele muudatusi.
- Kasutage ainult Toro heakskiidetud tarvikuid. Tarvikud võivad mõjutada masina stabiilsust ja tööomadusi. Kui kasutate masinaga tarvikuid, mida tootja pole heaks kiitnud, võidakse tühistada garantii kehtivus.
- Kasutage ainult Toro originaalvaruosi.
- Kui mõne hooldus- või parandustöö korral on vaja, et tõstetarred oleksid tõstetud asendis, fikseerige need hüdrauliliste silindrilukkude abil ülemisse asendisse.

Soovitav hooldusgraafik

Hooldusintervallid	Hooldustoimingud
Pärast esimest 8 tundi	<ul style="list-style-type: none">• Pingutage rattapolte.• Asendage hüdraulikafilter.
Enne iga kasutamist või iga päev	<ul style="list-style-type: none">• Määrige masinat. (Määrige kohe pärast iga pesemiskorda.)• Kontrollige antistaatilist rihma, asendage see, kui see on kulunud või puudub.• Kontrollige rehvide turvist.• Kontrollige seisupidurit.• Eemaldage masinalt praht.• Kontrollige kinnitusi.
Iga 25 tunni järel	<ul style="list-style-type: none">• Kontrollige hüdraulikaliine lekete, lahtiste liitmike, väändekohtade, lahtiste kinnitustugede, kulumise ning ilmastiku- ja keemiliste kahjustuste suhtes.• Kontrollige hüdraulikavedeliku taset.
Iga 100 tunni järel	<ul style="list-style-type: none">• Pingutage rattapolte.
Iga 400 tunni järel	<ul style="list-style-type: none">• Asendage hüdraulikafilter.
Iga 1500 tunni või iga kahe aasta järel, olenevalt sellest, kumb on enne	<ul style="list-style-type: none">• Asendage kõik liikuvad hüdraulikavoolikud.
Kord aastas	<ul style="list-style-type: none">• Vahetage hüdraulikavedelik.
Kord aastas või enne hoiulepanemist	<ul style="list-style-type: none">• Parandage värvikahjustused.

Hoolduseelsed toimingud

Silindrilukkude kasutamine

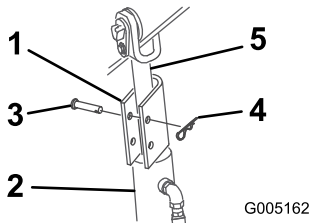
⚠ HOIATUS

Tõstevarred võivad tõstetud asendis olles alla vajuda ja nende all viibijatele muljumisvigastusi tekitada.

Enne hooldustööde tegemist, mille korral peavad tõstevarred olema tõstetud asendis, paigaldage silindrilukud.

Silindrilukkude paigaldamine

1. Eemaldage kinnitus.
2. Tõstke tõstevarred ülemisse asendisse.
3. Lülitage masin välja ja eemaldage süütevõti.
4. Paigaldage mõlemale tõstesilindri vardale silindrilukk (Joonis 25).



Joonis 25

1. Silindrilukk
2. Tõstesilinder
3. Tihvt
4. Splint
5. Tõstesilindri varras

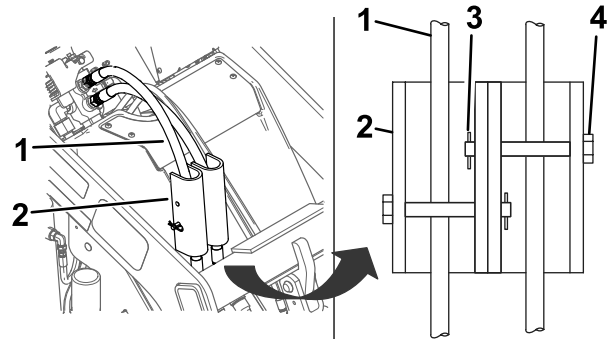
5. Fikseerige silindrilukk tihvti ja splindiga (Joonis 25).
6. Langetage tõstevarred **aeglaselt** kuni silindrilukud puutuvad vastu silindri korpust ja vardaotsi.

Silindrilukkude eemaldamine ja hoiustamine

Tähtis: Eemaldage silindrilukud varrastelt ja kinnitage need enne masina kasutamist korralikult hoiuasendisse.

1. Käivitage masin.
2. Tõstke tõstevarred ülemisse asendisse.
3. Lülitage masin välja ja eemaldage süütevõti.
4. Eemaldage mõlemalt silindrilukult splint ja tihvt.

5. Eemaldage silindrilukud.
6. Langetage tõstevarred.
7. Paigaldage silindrilukud hüdraulikavoolikutele ning kinnitage need splindi ja tihvtiga (Joonis 26).



Joonis 26

1. Hüdraulikavoolikud
2. Silindrilukud
3. Tihvt
4. Splint

Juurdepääs masina siseosadele

⚠ HOIATUS

Katete, kapoti ja võrede avamisel või eemaldamisel, kui masin töötab, esineb kokkupuuteoht liikuvate osadega, mis võib tekitada raskeid kehavigastusi.

Enne katete, kapoti ja võrede avamist lülitage masin välja, eemaldage süütevõti süütelukust ning laske masinal jahtuda.

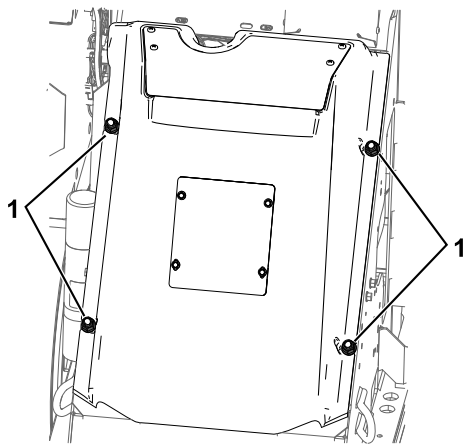
Kapoti eemaldamine

Märkus: Kui vajate juurdepääsu peatoiteühendustele või peakaitsmele, kuid ei saa tõstevarsi kapoti eemaldamiseks ohutult üles tõsta, vt teavet juurdepääsu kohta jaotisest [Eesmise katte eemaldamine \(lehekülg 28\)](#).

1. Parkige masin tasasele pinnale.
2. Tõstke tõstevarred üles ja paigaldage silindrilukud.

Märkus: Kui te ei saa tõstevarsi masina toite abil üles tõsta, tõmmake tõstevarde hooba tahapoole ja kasutage tõstevarde tõstmiseks tõsteseadet.

3. Lülitage masin välja ja eemaldage süütevõti.
4. Vabastage kapoti neli kinnitusmutrit [Joonis 27](#).



Joonis 27

g304438

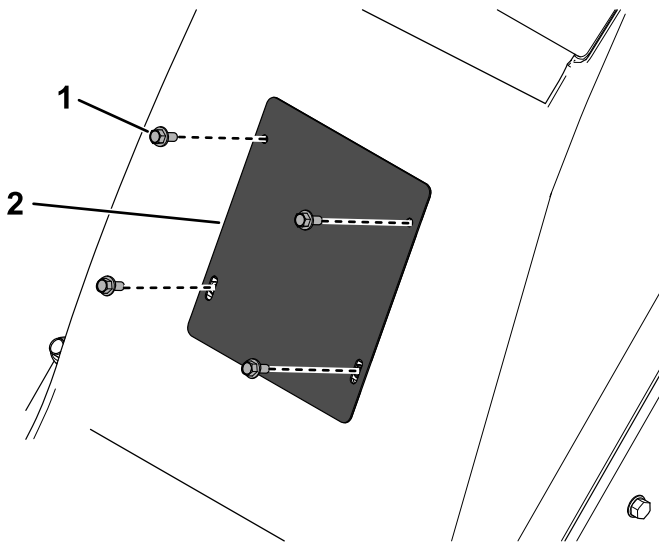
1. Mutrid

5. Eemaldage kapott masinalt.

Eesmise katte eemaldamine

Tähtis: Eemaldage eesmine kate juurdepääsuks peatoiteühendustele ja peakaitsmele ainult siis, kui te ei saa tõstevarsi kapoti eemaldamiseks ohutult üles tõsta.

1. Parkige masin tasasele pinnale, langetage tõstevarred ja rakendage seisupidur.
2. Lülitage masin välja ja eemaldage süütevõti.
3. Eemaldage eesmise katte neli kinnitusmutrit ja eemaldage kate (Joonis 28).



Joonis 28

g304727

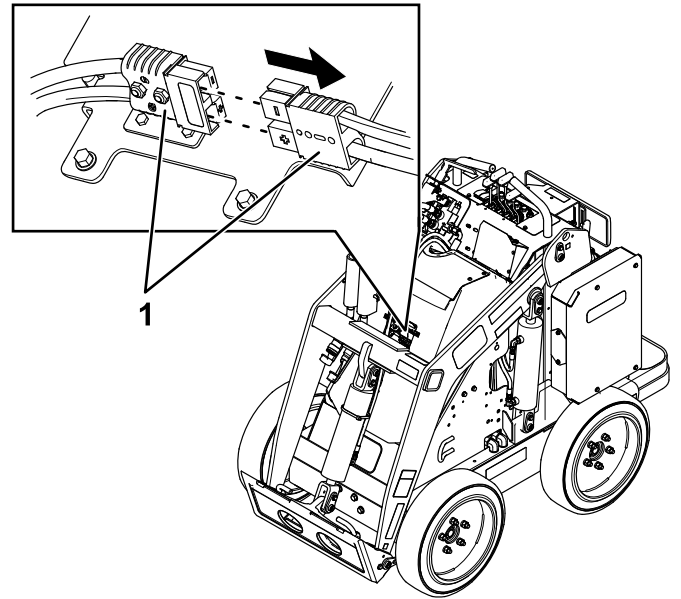
1. Polt (4)

2. Eesmine kate

Peatoite lahtiühendamine

Enne masina hooldamist ühendage masin toiteallikast lahti, eraldades peatoiteühendused (Joonis 29).

1. Parkige masin tasasele pinnale.
2. Tõstke tõstevarred üles ja paigaldage silindrilukud.
3. Lülitage masin välja ja eemaldage süütevõti.
4. Eemaldage kapott; vt jaotist [Kapoti eemaldamine \(lehekülg 27\)](#).
5. Eraldage kaks toiteühendust (Joonis 29).
6. Tehke vajalikud parandustööd.
7. Enne masina kasutamist ühendage toiteühendused uuesti.



Joonis 29

g304040

1. Peatoiteühendused

⚠ ETTEVAATUST!

Kui te masina toidet lahti ei ühenda, võib keegi kogemata masina sisse lülitada ja raskeid kehavigastusi tekitada.

Enne masinaga seotud tööde tegemist tuleb toiteühendused alati lahti ühendada.

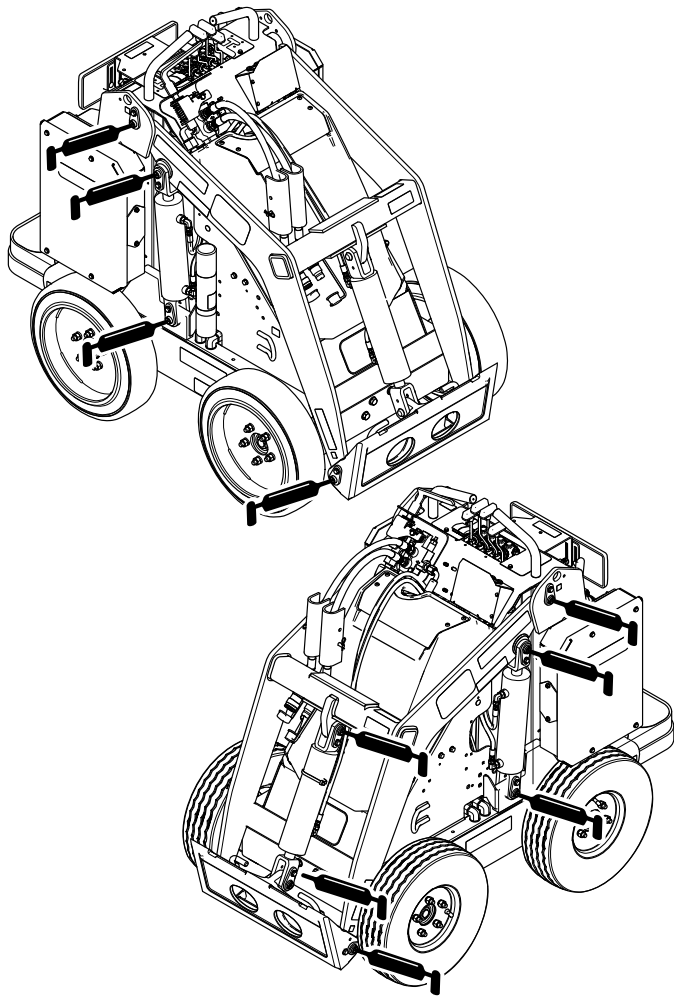
Määrimine

Masina määrimine

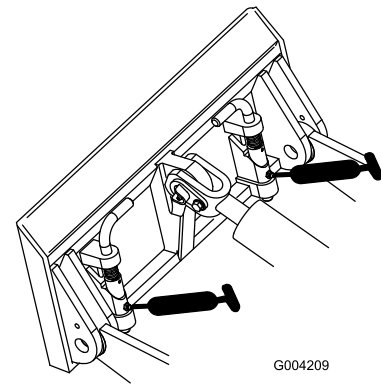
Teenindusvahemik: Enne iga kasutamist või iga päev (Määrige kohe pärast igit pesemiskorda.)

Määrde tüüp: üldotstarbeline määre

1. Parkige masin tasasele pinnale, langetage tõstevarred ja rakendage seisupidur.
2. Lülitage masin välja ja eemaldage süütevõti.
3. Puhastage määrdeniplid lapiga.
4. Ühendage määrdepüstol mõlema nipliga ([Joonis 30](#) ja [Joonis 31](#)).



Joonis 30



Joonis 31

5. Pumbake niplitesse määret, kuni seda hakkab laagritest väljuma (umbes kolm pumpamist).
6. Pühkige üleliigne määre ära.

Elektrisüsteemi hooldus

Elektrisüsteemi ohutusteave

- Enne masina parandamist ühendage peatoiteühendused lahti.
- Laadige akut avatud ja hea ventilatsiooniga kohas, kus ei esine sädeme- või leegiohtu. Eemaldage laadija enne aku ühendamist või lahtiühendamist vooluvõrgust. Kandke kaitseriietust ja kasutage isoleeritud tööriistu.

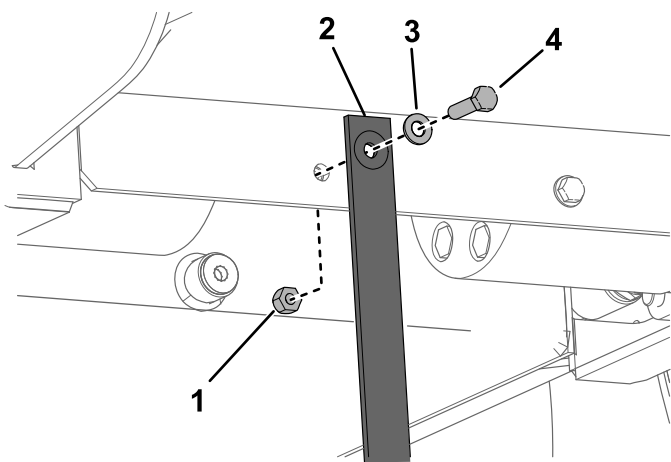
Masina toite ühendamine ja lahtiühendamine

Peatoiteühendused varustavad masinat akuenergiaga. Toite katkestamiseks eraldage toiteühendused ja toite taastamiseks ühendage toiteühendused uuesti. Vt jaotist [Peatoite lahtiühendamine \(lehekülg 28\)](#).

Antistaatilise rihma asendamine

Teenindusvahemik: Enne iga kasutamist või iga päev—Kontrollige antistaatilisest rihma, asendage see, kui see on kulunud või puudub.

1. Parkige masin tasasele pinnale, langetage tõstevarred ja rakendage seisupidur.
2. Lülitage masin välja ja eemaldage süütevõti.
3. Asendage platvormi alune antistaatiline rihm joonisel [Joonis 32](#) näidatud viisil.



Joonis 32

- | | |
|------------------------|---------|
| 1. Mutter | 3. Seib |
| 2. Antistaatiline rihm | 4. Polt |

Akude hooldamine

Märkus: Masinal on seitse liitumioonakut.

Kui proovite avada peamist akukambrit, katkeb garantii kehtivus. Kui mõni akudest vajab hooldust, võtke abi saamiseks ühendust volitatud hooldusfirmaga.

Kõrvaldage akud kasutuselt või võtke need ringlusse kohalike ja riiklike eeskirjade kohaselt.

Akulaadija hooldamine

Tähtis: Kõiki elektrilisi parandustöid peab tegema ainult volitatud hooldusfirma.

Kasutaja ei saa teha muud, kui kaitsta akulaadijat kahjustuste ja ilmastikumõjude eest.

Akulaadija kaablite hooldamine

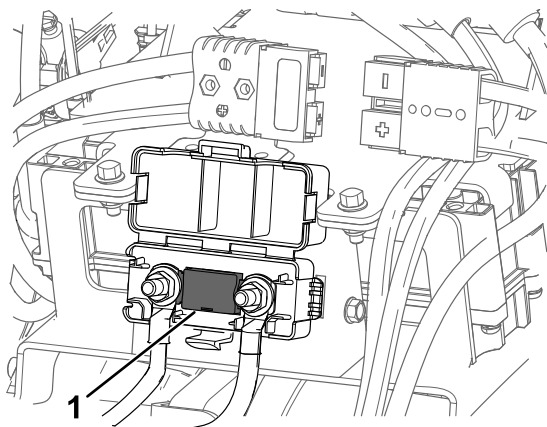
- Puhastage kaableid pärast iga kasutuskorda kergelt niiske lapiga.
- Kerige kaablid kokku, kui neid ei kasutata.
- Kontrollige kaableid aeg-ajalt kahjustuste suhtes ja asendage need vajaduse korral Toro heakskiidetud osadega.

Akulaadija korpuse puhastamine

Puhastage korpust pärast iga kasutuskorda kergelt niiske lapiga.

Kaitsme vahetamine

1. Parkige masin tasasele pinnale.
2. Tõstke tõstevarred üles ja paigaldage silindrilukud.
3. Lülitage masin välja ja eemaldage süütevõti.
4. Eemaldage kapott; vt jaotist [Kapoti eemaldamine \(lehekülg 27\)](#).
5. Ühendage lahti masina peatoide; vt jaotist [Peatoite lahtiühendamine \(lehekülg 28\)](#).
6. Leidke kaitse ja asendage see ([Joonis 33](#)).



Joonis 33

g304512

7. Pingutage mutrid pingutusmomendiga 12–18 N m.
8. Ühendage peatoiteühendused.
9. Paigaldage eesmine kate.

Ajamisüsteemi hooldus

Rehvide turvise kontrollimine

Teenindusvahemik: Enne iga kasutamist või iga päev

Kontrollige rehvide turvist kahjustuste suhtes. Kui turvis on kulunud ja sooned on madalad, asendage rehvid.

Rattapoltide kontrollimine

Teenindusvahemik: Pärast esimest 8 tundi
Iga 100 tunni järel

Kontrollige ja pingutage rattapolte pingutusmomendiga 68 N m.

Piduri hooldus

Seisupiduri kontrollimine

Teenindusvahemik: Enne iga kasutamist või iga päev

1. Rakendage seisupidur; vt jaotist [Seisupiduri hoob \(lehekülg 10\)](#).
2. Käivitage masin.
3. Proovige masinaga aeglaselt edasi- või tagasisuunas sõita.

Märkus: Masin võib enne seisupiduri lukustumist veidi liikuda.

4. Kui masin liigub ja seisupidur ei lukustu, võtke hoolduse osas ühendust volitatud hooldusfirmaga.

Hüdraulikasüsteemi hooldus

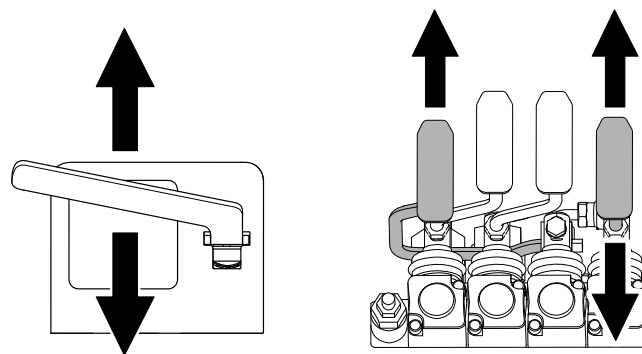
Hüdraulikasüsteemi ohutusteave

- Kui vedelik peaks sattuma naha alla, pöörduge kohe arsti poole. Naha alla sattunud vedeliku peab arst mõne tunni jooksul kirurgiliselt eemaldama.
- Enne hüdraulikasüsteemi rõhu alla seadmist veenduge, et kõik hüdraulikavoolikud ja -liinid oleksid heas seisukorras ning kõik hüdraulikasüsteemi ühendused ja liitmikud oleksid korralikult kinnitatud.
- Hoidke oma keha ja käed eemale avadest või düüsidest, kust pritsib suure survega hüdraulikavedelikku.
- Kasutage hüdraulikavedeliku lekete avastamiseks kartongi või paberit.
- Enne hüdraulikasüsteemiga seotud tööde tegemist vabastage süsteem ohutult rõhu alt.

Hüdraulikasüsteemi rõhu vabastamine

Hüdraulikasüsteemi rõhu vabastamiseks, kui masin töötab, vabastage lisahüdraulika ja langetage tõstevarred täielikult.

Rõhu vabastamiseks, kui masin on välja lülitatud, liigutage lisahüdraulika hooa edasi- ja tagasivoolu asendite vahel, et vabastada lisahüdraulika rõhk, seejärel liigutage tarviku kallutushooba edasi ja tagasi ning langetage tõstevarred, liigutades tõstevarte hooa ettepoole ([Joonis 34](#)).



Joonis 34

g281214

Hüdraulikavedeliku spetsifikatsioonid

Hüdraulikavedeliku paagi mahutavus: 56 l

Kasutage hüdraulikasüsteemis ainult üht järgmistest vedelikest.

- **Toro Premium Transmission/Hydraulic Tractor Fluid** (lisateavet küsige volitatud hooldusfirmast)
- **Toro PX Extended Life Hydraulic Fluid** (lisateavet küsige volitatud hooldusfirmast)
- Kui kumbki ülaltoodud vedelikest pole saadaval, võite kasutada muid universaalseid traktori hüdraulikaõlisid (UTHF), kuid need peavad olema tavalised naftapõhised tooted. Spetsifikatsioonid peavad jääma kõigi järgmiste materjali omaduste puhul esitatud vahemikesse ja vedelik peab olema kooskõlas siin toodud tööstusharu standarditega. Vedeliku spetsifikatsioonide vastavuse kontrollimiseks pöörduge kohaliku hüdraulikavedelike tarnija poole.

Märkus: Toro ei vastuta kahjustuste eest, mis on tingitud vale vedeliku kasutamisest, seega kasutage ainult tuntud ja usaldusväärsete tootjate tooteid.

Materjali omadused	
Viskoossus, ASTM D445	cSt temperatuuril 40 °C: 55 kuni 62
	cSt temperatuuril 100 °C: 9,1 kuni 9,8
Viskoossusindeks, ASTM D2270	140 kuni 152
Hangumispunkt, ASTM D97	-43 kuni -37 °C
Tööstusharu standardid	
API GL-4, AGCO Powerfluid 821 XL, Ford New Holland FNHA-2-C-201.00, Kubota UDT, John Deere J20C, Vickers 35VQ25 ja Volvo WB-101/BM	

Märkus: Paljud hüdraulikavedelikud on peaaegu värvitud, mistõttu on lekkeid raske märgata. Hüdraulikavedelike jaoks on saadaval punane värvilisand 20 ml pudelites. Ühest pudelist piisab 15–22 l hüdraulikavedeliku jaoks. Tellige toode nr 44-2500 volitatud hooldusfirma kaudu.

Hüdraulikavedeliku taseme kontrollimine

Teenindusvahemik: Iga 25 tunni järel

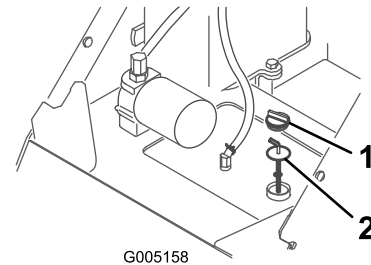
Kontrollige hüdraulikavedeliku taset enne masina esmakordset käivitamist ja iga 25 töötunni järel.

Vt jaotist [Hüdraulikavedeliku spetsifikatsioonid \(lehekülg 33\)](#).

Tähtis: Kasutage alati õiget hüdraulikavedelikku. Vale vedelikud kahjustavad hüdraulikasüsteemi.

1. Parkige masin tasasele pinnale, eemaldage tarvik, rakendage seisupidur, tõstke tõstevarred üles ja paigaldage silindrilukud.
2. Lülitage masin välja, eemaldage süütevõti ja laske masinal jahtuda.
3. Eemaldage kapott / eesmine kate.
4. Puhastage hüdraulikavedeliku paagi täitekaela ümbrus ([Joonis 35](#)).
5. Eemaldage täitekaela kork ja kontrollige mõõtevardalt vedelikutaset ([Joonis 35](#)).

Vedelikutase peab jääma mõõtevardal olevate tähiste vahele.



Joonis 35

1. Täitekaela kork
2. Mõõtevarras

6. Kui tase on madal, lisage vedelikku kuni õige tasemeni.
7. Paigaldage täitekaela kork tagasi.
8. Paigaldage kapott / eesmine kate.
9. Eemaldage ja hoiustage silindrilukud ning langetage tõstevarred.

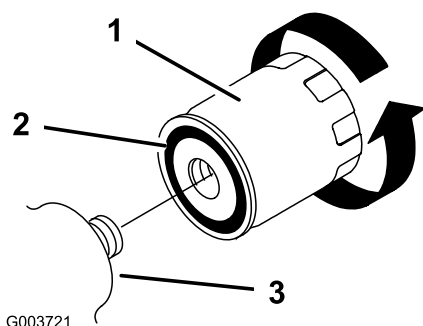
Hüdraulikafiltri asendamine

Teenindusvahemik: Pärast esimest 8 tundi

Iga 400 tunni järel

Tähtis: Ärge asendage seda autode õlifiltriga, kuna see võib põhjustada mitmeid hüdraulikasüsteemi kahjustusi.

1. Parkige masin tasasele pinnale, eemaldage tarvik, rakendage seisupidur, tõstke tõstevarred üles ja paigaldage silindrilukud.
2. Lülitage masin välja ja eemaldage süütevõti.
3. Eemaldage kapott.
4. Asetage filtri alla õlivann.
5. Eemaldage vana filter (Joonis 36) ja puhastage filtriadapteri pind.



Joonis 36

g003721

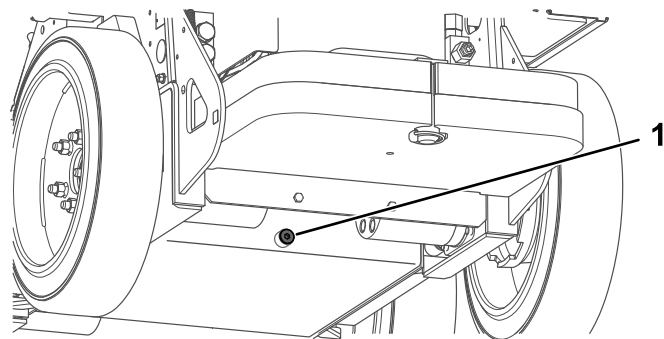
1. Hüdraulikafilter
2. Tihend
3. Filtriadapter

6. Kandke asendusfiltri kummitihendile õhuke kiht hüdraulikavedelikku (Joonis 36).
7. Paigaldage asendusfilter filtriadapterile (Joonis 36). Pingutage seda päripäeva, kuni kummitihend puutub vastu filtriadapterit, seejärel pingutage filtrit veel pool pööret.
8. Kõrvaldage kogu mahasattunud vedelik.
9. Käivitage masin ja laske sel umbes kaks minutit töötada, et süsteem õhust tühjendada.
10. Lülitage masin välja ja kontrollige lekete olemasolu.
11. Kontrollige vedelikutaset hüdraulikavedeliku paagis; vt jaotist [Hüdraulikavedeliku taseme kontrollimine \(lehekülj 33\)](#). Lisage vedelikku, et tõsta tase mõõtevardal oleva tähiseni. Ärge paaki üle täitke.
12. Paigaldage kapott.
13. Eemaldage ja hoiustage silindrilukud ning langetage tõstevarred.

Hüdraulikavedeliku vahetamine

Teenindusvahemik: Kord aastas

1. Parkige masin tasasele pinnale, eemaldage tarvik, rakendage seisupidur, tõstke tõstevarred üles ja paigaldage silindrilukud.
2. Lülitage masin välja ja eemaldage süütevõti.
3. Eemaldage kapott.
4. Asetage masina alla suur õlivann, mis mahutab vähemalt 6 l.
5. Eemaldage hüdraulikavedeliku paagi põhjas olev väljalaskekork ja laske kogu vedelik paagist välja (Joonis 37).



Joonis 37

g305431

1. Väljalaskekork

6. Paigaldage väljalaskekork.
7. Täitke hüdraulikavedeliku paak hüdraulikavedelikuga; vt jaotist ([Hüdraulikavedeliku spetsifikatsioonid \(lehekülj 33\)](#)).

Märkus: Toimetage vana vedelik selleks ettenähtud kogumispunkti.

8. Paigaldage kapott.
9. Eemaldage ja hoiustage silindrilukud ning langetage tõstevarred.

Puhastamine

Prahi eemaldamine

Teenindusvahemik: Enne iga kasutamist või iga päev

1. Parkige masin tasasele pinnale, langetage tõstevarred ja rakendage seisupidur.
2. Lülitage masin välja ja eemaldage süütevõti.
3. Eemaldage masinalt praht.

Tähtis: Kasutage survepesu asemel pigem suruõhku. Kui kasutate vett, vältige selle sattumist elektriosadele ja hüdraulikaventilidele.

4. Eemaldage ja hoiustage silindrilukud ning langetage tõstevarred.

Masina pesemine

Masina pesemisel survepesuriga tehke järgmist.

- Kasutage survepesuri kasutamiseks sobivaid isikukaitsevahendeid.
- Ärge eemaldage masinalt ühtegi katet.
- Vältige pihustamist otse elektriosadele.
- Vältige pihustamist siltide servadele.
- Peske ainult masina väliskülge. Ärge pihustage otse masina avadesse.
- Pihustage vett ainult masina määratud kohtadele.
- Kasutage 40-kraadise või suurema joaga pihustit. 40-kraadise joaga pihustid on tavaliselt valged.
- Hoide survepesuri otsa pestavast pinnast vähemalt 61 cm kaugusel.
- Kasutage ainult survepesureid, mille surve on alla 137,89 bar ja vooluhulk alla 7,6 l minutis.
- Asendage kahjustatud või kooruvad sildid.
- Määrige pärast pesemist kõiki määrdepunkte; vt jaotist [Masina määrimine \(lehekülg 29\)](#).

Hoiulepanemine

Hoiustamise ohutusteave

- Enne masina hoiustamist lülitage masin välja, eemaldage süütevõti, laske kõigil liikuvatel osadel seiskuda ja masinal jahtuda.
- Ärge hoiustage masinat leekide lähedal.

Masina hoiustamine

1. Parkige masin tasasele pinnale, langetage tõstevarred ja rakendage seisupidur.
2. Lülitage masin välja ja eemaldage süütevõti.
3. Puhastage kogu masina väliskülg porist ja tahmast.
Tähtis: Peske masinat õrnatoimelise puhastusvahendi ja veega. Ärge kasutage liiga palju vett, eelkõige juhtpaneeli, hüdraulikapumpade ja mootorite puhul.
4. Määrige masinat; vt jaotist [Masina määrimine \(lehekülg 29\)](#).
5. Pingutage rattapolte; vt jaotist [Rattapoltide kontrollimine \(lehekülg 31\)](#).
6. Kontrollige hüdraulikavedeliku taset; vt jaotist [Hüdraulikavedeliku taseme kontrollimine \(lehekülg 33\)](#).
7. Kontrollige ja pingutage kõiki kinnitusi. Parandage või asendage kõik kulunud, kahjustatud või puuduvad osad.
8. Värvige kõik kriimustatud või katmata metallpinnad. Hankige värv volitatud hooldusfirmast.
9. Hoiustage masinat puhtas ja kuivas garaažis või hoiukohas. Eemaldage süütevõti süütelukust ja hoidke seda kindlas kohas.
10. Pikemaajalise hoiustamise korral lähtuge aku hoiustamise nõuetest; vaadake [Aku hoiustamise nõuded \(lehekülg 35\)](#).
11. Kaitsmiseks ja puhtana hoidmiseks katke masin kinni.

Aku hoiustamise nõuded

Märkus: Akusid ei ole hoiustamiseks vaja masinast eemaldada.

Tähtis: Temperatuurid väljaspool seda vahemikku põhjustavad akudele kahjustusi.

Temperatuur, mille juures akusid hoiustatakse, mõjutab nende kasutusiga. Pikkade perioodide vältel kõrgel temperatuuril hoiustamine vähendab aku kasutusiga. Hoiustage masinat jahedas (mitte alla külmumise temperatuuriga) kohas.

Temperatuurinõuded hoiustamisel

Hoiustamise tingimused	Temperatuurinõuded
Keskmine hoiustamise tingimused	-20 kuni 45 °C
Äärmuslikult kõrge temperatuur – 1 kuu või vähem	45 kuni 60 °C
Äärmuslikult madal temperatuur – 3 kuud või vähem	-30 kuni -20 °C

- Hoiustamiseks vahemikus **1 kuni 6 kuud**, laadige akud 50% ulatuses.

Märkus: 50% ulatuses laadimine suurendab aku kasutusiga rohkem kui 100% ulatuses.

- Hoiustamiseks vahemikus **6 kuud või kauem**, laadige akud 100% ulatuses.

Märkus: See tagab, et akude laadimisulatus ei vähene hoiustamise ajal alla 50%.

- Hoiustamiseks vahemikus **12 kuud või rohkem**, kontrollige kindlasti laadimise ulatust iga kuue kuu tagant. Kui laadimisulatus on alla 50%, tuleb akud laadida 100% ulatusse.
- Pärast akude laadimist ühendage akulaadija vooluvõrgust lahti. Ühendage peaühendus hoiustamise ajaks lahti, et minimeerida akude mahalaadimist.
- Kui jätate laadija masinale, lülitub see välja, kui akud on täielikult laetud, ning lülitub uuesti sisse vaid juhul, kui laadija lahti ühendatakse, ning seejärel jälle ühendatakse.

Veaotsing

Masina veaotsing

Probleem	Võimalik põhjus	Parandamine
Masin ei sõida.	1. Seisupidur on rakendatud. 2. Hüdraulikavedeliku tase on madal. 3. Hüdraulikasüsteem on kahjustatud.	1. Vabastage seisupidur. 2. Lisage paaki hüdraulikavedelikku. 3. Võtke ühendust volitatud hooldusfirmaga.
Puhkeolekus langevad tõstevarred rohkem kui 7,6 cm tunnis (masina puhul on normaalne alla 7,6 cm tunnis).	1. Ventiil lekib.	1. Võtke ühendust volitatud hooldusfirmaga.
Puhkeolekus langevad tõstevarred kiiresti 5 cm ja seejärel peatuvad.	1. Silindri tihendid lekivad.	1. Asendage tihendid.
Masin akut ei laeta.	1. Temperatuur on üle 60 °C või alla -5 °C.	1. Laadige masinat tingimustes -5 °C ja 60 °C vahel.

Akulaadija veakoodid

Probleem	Võimalik põhjus	Parandamine
Kood E-0-0-1 või E-0-4-7	1. Aku pinge on kõrge	1. Veenduge, et aku pinge oleks õige ja kaabliühendused korralikud ning aku oleks heas seisukorras.
Kood E-0-0-4	1. Tuvastati BMS-i või aku viga	1. Võtke ühendust volitatud Toro edasimüüjaga.
Kood E-0-0-7	1. Aku voolutugevuse (Ah) piirmäär on ületatud	1. Võimalike põhjuste hulka kuuluvad aku halb seisukord, aku sügavtühjenemine, aku halb ühendus ja/või aku kõrgeid parasiitkoormused laadimise ajal. Võimalikud lahendused: asendage akud. Ühendage parasiitkoormused lahti. See viga kaob pärast laadija lähtestamist alalisvoolule lülitades.
Kood E-0-1-2	1. Pöördpolaarsuse viga	1. Aku on laadijaga valesti ühendatud. Veenduge, et akuühendused oleksid korralikult kinnitatud.
Kood E-0-2-3	1. Kõrge vahelduvvoolupinge viga (üle 270 V)	1. Ühendage laadija vahelduvvooluallikaga, mis tagab stabiilse vahelduvvoolu vahemikus 85–270 V / 45–65 Hz.
Kood E-0-2-4	1. Laadija lähtestamine ebaõnnestus	1. Laadija ei lülitunud korralikult sisse. Lahutage vahelduvvooluühendus ja akuühendus 30 sekundiks ja proovige uuesti.
Kood E-0-2-5	1. Madala vahelduvvoolupinge kõikumise viga	1. Vahelduvvooluallikas on ebastabiilne. Seda võib põhjustada ebapiisava jõudlusega generaator või vajalikust oluliselt väiksemad sisendkaablid. Ühendage laadija vahelduvvooluallikaga, mis tagab stabiilse vahelduvvoolu vahemikus 85–270 V / 45–65 Hz.

Probleem	Võimalik põhjus	Parandamine
Kood E-0-3-7	1. Ümberprogrammeerimine ebaõnnestus	1. Tarkvara värskendamise viga või skripti kasutamise viga. Veenduge, et uus tarkvara on õige.
Kood E-0-2-9, E-0-3-0, E-0-3-2, E-0-4-6 või E-0-6-0	1. Sideviga akuga	1. Veenduge, et signaaljuhtmed oleksid korralikult akuga ühendatud.

Akulaadija veakoodid

Probleem	Võimalik põhjus	Parandamine
F-0-0-1, F-0-0-2, F-0-0-3, F-0-0-4, F-0-0-5, F-0-0-6 või F-0-0-7	1. Laadija sisemine viga	1. Lahutage vahelduvvooluühendus ja akuühendus vähemalt 30 sekundiks ja proovige uuesti. Kui viga kordub, võtke ühendust volitatud Toro edasimüüjaga.

EMP/UK privaatsuspoliitika

Kuidas Toro teie isikuandmeid kasutab

The Toro Company („Toro“) austab teie privaatsust. Kui ostate meie tooteid, võime koguda teie kohta teatud isikuandmeid kas otse teilt või teie kohaliku Toro ettevõtte või edasimüüja kaudu. Toro kasutab seda teavet lepinguliste kohustuste täitmiseks, nagu näiteks teie garantii registreerimiseks, garantiinõude töötlemiseks või toote tagasikutsumise korral teiega ühenduse saamiseks ning lisaks õigustatud ärieesmärkide täitmiseks, nagu näiteks klientide rahulolu hindamiseks, oma toodete arendamiseks või teile huvipakkuva tooteinfo edastamiseks. Toro võib seoses nende tegevustega jagada teie infot oma tütarettevõtete, partnerite, edasimüüjate ja teiste äripartneritega. Võime isikuandmeid avalikustada ka siis, kui seadus seda nõuab või seoses äri müügi, ostu või ühinemisega. Me ei müü teie isikuandmeid turunduseesmärkidel kunagi ühelegi teisele ettevõttele.

Teie isikuandmete säilitamine

Toro hoiab teie isikuandmeid nii kaua, kui see on eelnevalt nimetatud eesmärkide täitmiseks asjakohane ning õiguslike nõuetega kooskõlas. Kui soovite lisainfot kohalduvate säilitamisperioodide kohta, võtke ühendust aadressil: legal@toro.com.

Toro pühendumine turvalisusele

Teie isikuandmeid võidakse töödelda USAs või muus riigis, kus võivad olla leebemad andmekaitseadused kui teie elukohariigis. Mil iganes teie infot teie elukohariigist väljapoole edastame, rakendame seadusega nõutud samme, et tagada teie info kaitsmiseks sobivad kaitsemeetmed ja teha kindlaks, et seda turvaliselt käsitletakse.

Ligipääs ja parandused

Teil võib olla õigus oma isikuandmeid parandada või üle vaadata või esitada vastuväiteid või piirata oma andmete töötlemist. Selleks võtke meiega ühendust meili teel legal@toro.com. Kui teil on huvi selle vastu, kuidas Toro te infot töödelnud on, julgustame teid sellest meiega otse rääkima. Pange tähele, et Euroopa kodanikel on õigus kaevata oma andmekaitseasutusele.

California ettepanek 65 – hoiatusteave

Mis hoiatus see on?

Võite näha müügil toodet, millel on järgmine hoiatussilt.



HOIATUS: Vähki tekitav ja paljunemisvõimet kahjustav mõju—www.p65Warnings.ca.gov.

Mis on ettepanek 65?

Ettepanek 65 kehtib kõigile Californias tegutsevatele ettevõtetele, mis müüvad tooteid Californias või toodavad tooteid, mida võidakse müüa Californias või sinna importida. Selle kohaselt peab California kuberner haldama ja avaldama loendi kemikaalidest, mis teadaolevalt tekitavad vähki, sünnidefekte ja/või muid paljunemisvõimet kahjustavaid mõjusid. See iga aasta uuendatav loend hõlmab sadu kemikaale, mida leidub paljudes igapäevaselt kasutatavates esemetes. Ettepaneku 65 eesmärk on teavitada avalikkust kokkupuutest nende kemikaalidega.

Ettepanek 65 ei keela neid kemikaale sisaldavate toodete müümist, vaid nõuab hoiatuste lisamist toodetele, nende pakendile või toodetega kaasasolevatele dokumentidele. Peale selle ei tähenda ettepaneku 65 hoiatus, et toode rikub tooteohutuse standardeid või nõudeid. California valitsus on selgitanud, et ettepaneku 65 hoiatus ei ole sama, mis regulatiivne otsus selle kohta, kas toode on ohutu või ohtlik. Paljusid neid kemikaale on kasutatud juba aastaid igapäevastes toodetes ilma tõestatud kahjulike mõjudeta. Lisateavet vt <https://oag.ca.gov/prop65/faqs-view-all>.

Ettepaneku 65 hoiatus tähendab, et ettevõtte on kas (1) hinnanud kokkupuudet ja leidnud, et see ületab vähese ohu taset, või (2) otsustanud väljastada hoiatuse oma arusaama põhjal loetletud kemikaali olemasolust ilma kokkupuute hinnangut tegemata.

Kas see seadus kehtib kõikjal?

Ettepaneku 65 hoiatused on nõutavad ainult California seaduste kohaselt. Neid hoiatusi kasutatakse kõikjal Californias paljudes erinevates asutustes ja ettevõtetes, muu hulgas restoranides, toidukauplustes, hotellides, koolides ja haiglates, ning väga mitmekülgsel toodetel. Peale selle on osadel veebipoodidel ja postimüügi ettevõtetel ettepaneku 65 hoiatused esitatud nende veebisaitidel või kataloogides.

Millised on California hoiatused võrreldes riiklike piirangutega?

Ettepaneku 65 nõuded on sageli karmimad kui riiklikud ja rahvusvahelised nõuded. Mitmete ainete puhul on ettepaneku 65 hoiatus nõutud palju väiksemate sisalduste korral, kui riiklikud piirangud seda nõuavad. Näiteks ettepaneku 65 hoiatuste nõue plii puhul on 0,5 µg päevas, mis on oluliselt väiksem kui riiklike ja rahvusvaheliste nõuete puhul.

Miks ei ole kõigil sarnastel toodetel seda hoiatust?

- Californias müüdavate toodete puhul on nõutud ettepaneku 65 märgistus, kuid mujal müüdavate sarnaste toodete puhul see nõue puudub.
- Ettevõtte, mis on seotud ettepaneku 65 kohtuasjaga, mis on lahenemas kokkuleppega, võib olla kohustatud kasutama oma toodete puhul ettepaneku 65 hoiatusi, kuid teistele samu tooteid müüvatele ettevõtetele ei pruugi see nõue kehtida.
- Ettepaneku 65 kehtestamine on korrapäratu.
- Ettevõtted võivad otsustada mitte esitada hoiatusi, kuna nad järelavad, et nad ei pea seda ettepaneku 65 kohaselt tegema. Hoiatuste puudumine tootelt ei tähenda, et toode ei sisalda loetletud kemikaale sarnastes kogustes.

Miks Toro seda hoiatust kasutab?

Toro on otsustanud esitada tarbijatele võimalikult palju teavet, et nad saaksid teha ostetavate ja kasutatavate toodete osas teadlikke otsuseid. Osadel juhtudel esitab Toro teavet ühe või mitme loetletud kemikaali kohta oma praeguste teadmiste põhjal ilma kokkupuutetaseta hindamata, kuna kokkupuute piirmäära nõuded ei kehti kõigi loetletud kemikaalide puhul. Kuigi kokkupuute seoses Toro toodetega võib olla ebaoluline või jääda kindlalt vähese ohu piiresse, on Toro otsustanud sellegipoolest esitada ettepaneku 65 hoiatused. Peale selle, kui Toro ei esita neid hoiatusi, võib ettepaneku 65 täitmist nõudev California osariik või eraettevõtjad Toro kohtusse kaevata, millega võivad kaasneda märkimisväärsed trahvid.