



Count on it.

Form No. 3420-118 Rev B

Brukerhåndbok

Reelmaster® 3555- og 3575-trekkenhet

Modellnr. 03820—Serienr. 402261101 og oppover

Modellnr. 03821—Serienr. 402261101 og oppover



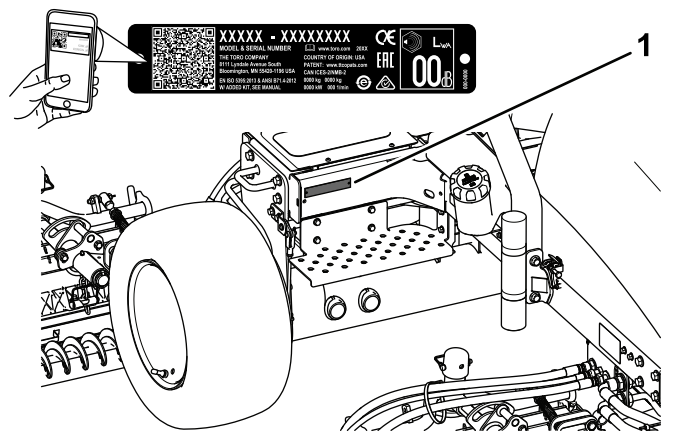
Dette produktet er i samsvar med alle relevante europeiske direktiver. Se eget samsvarserklærings skjema for produktet for detaljert informasjon.

⚠ ADVARSEL

CALIFORNIA

Proposition 65-advarel

Staten California kjenner til at motoreksosen fra dette produktet inneholder kjemikalier som kan forårsake kreft, fosterskader og skade forplantningsevnen på andre måter.



Figur 1

1. Plassering av modell- og serienummer

Modellnr. _____

Serienr. _____

Innledning

Maskinen er en plenetraktor med spolekniver som er beregnet for bruk av profesjonelle, innleide operatører i kommersielle applikasjoner. Den er hovedsakelig utviklet for å klippe gress på allerede godt vedlikeholdte parkplener, golfbaner, idrettsbaner og plener i kommersielle områder.

Viktig: For å maksimere sikkerheten, ytelse og riktig bruk av denne maskinen må du lese og forstå innholdet av denne *brugerhåndboken*. Hvis du ikke følger disse driftsinstruksene eller ikke har korrekt opplæring, kan det føre til personskader. Ytterligere informasjon om regler for sikker bruk, deriblant sikkerhetstips og opplæringsmaterialer, finnes på www.Toro.com.

Les denne håndboken nøye, slik at du lærer å bruke og vedlikeholde produktet på riktig måte og unngår person- eller produktskade. Du har ansvar for å bruke produktet på en riktig og sikker måte.

Du kan kontakte Toro direkte på www.Toro.com for informasjon om produkter og tilbehør, hjelp til å finne en forhandler eller for å registrere produktet ditt.

Hvis maskinen må repareres eller du trenger originale Toro-deler eller mer informasjon, kan du kontakte et autorisert forhandlerverksted eller Toros kundeserviceavdeling. Ha modell- og serienummer for hånden når du tar kontakt. **Figur 1** identifiserer plasseringen av modell- og serienummer på produktet. Skriv inn numrene i de tomme feltene.

Viktig: Du kan skanne QR-koden på serienummermerket (hvis det finnes) med den mobile enheten for å få tilgang til garantien, deler og annen produktinformasjon.

Denne brukerhåndboken identifiserer mulige farer, og markerer sikkerhetsbeskjeder gjennom sikkerhetsvarslingssymbolet (**Figur 2**) som varsler om en fare som kan føre til alvorlige skader eller dødsfall hvis du ikke følger de anbefalte forholdsreglene.



Figur 2

1. Sikkerhetsvarslingssymbol

I tillegg brukes to ord for å utheve informasjon. **Viktig** gjør oppmerksom på spesiell mekanisk informasjon og **Obs** henviser til generell informasjon som er verdt å huske.

Det er i strid med Californias Public Resource Code, avsnitt 4442 eller 4443, å bruke denne motoren i skogs-, busk- eller gressområder med mindre motoren er utstyrt med en fungerende gnistfanger, som definert i avsnitt 4442, eller en motor som er beregnet, utstyrt og vedlikeholdt for å unngå brann.

Den vedlagte brukerhåndboken for motoren inneholder informasjon om amerikanske miljømyndigheters (EPA) og Californias utslippskontrollreguleringer for utslippssystemer, vedlikehold og garanti. Du kan bestille nye brukerhåndbøker fra motorprodusenten.

Innhold

Sikkerhet	4	Kontrollere drivstoffslangene og -koblingene	41
Generell sikkerhet	4	Tømme vannutskilleren	42
Sertifisering for motorutslipp	4	Skifte drivstoffilterboks	42
Sikkerhets- og instruksjonsmerker	5	Tappe luft fra injektorene	42
Montering	11	Vedlikehold av elektrisk system	43
1 Installere klippeenhetene	12	Sikkerhet for elektrisk system	43
2 Justere dekkekompenseringsfjæren	14	Vedlikeholde batteriet	43
3 Montere CE-merke	15	Kontrollere sikringene	43
4 Installere panserlåsen (kun CE)	15	Vedlikehold av drivsystem	44
5 Bruke klippeenhetsstøtten	16	Justere trekkdrivet for fri	44
Oversikt over produktet	17	Vedlikehold av kjølesystem	45
Kontroller	17	Kjølesystemsikkerhet	45
Spesifikasjoner	20	Rengjøre kjølesystemet	45
Tilbehør	20	Vedlikehold av bremsen	45
Bruk	21	Justere parkeringsbremsen	45
Sikkerhet før bruk	21	Overhale parkeringsbremsene	45
Kontrollere nivået på motoroljen	21	Vedlikehold av remmer	50
Fylle på drivstofftanken	22	Overhale motorremmene	50
Kontrollere kjølesystemet	22	Vedlikehold av kontrollsystem	51
Kontrollere det hydrauliske systemet	23	Justere gassen	51
Kontrollere berøringen mellom spolen og motstålet	24	Vedlikehold av hydraulisk system	51
Kontrollere trykket i dekkene	24	Sikkerhet for hydraulikksystem	51
Stramme hjulenes hakemuttere med en momentnøkkel	24	Skifte det hydrauliske filteret	51
Kontrollere parkeringsbremsen	25	Skifte hydraulikkvæsken	52
Justere setet	25	Kontrollere hydraulikkledningene og -slangene	53
Sikkerhet under drift	26	Vedlikehold av klippeenhetssystemet	53
Starte og stoppe motoren	27	Klippeenhetsikkerhet	53
Innstilling av spolehastigheten	28	Bruke den valgfrie målestangen	53
Justere motvekten til løftearmen	29	Slipe klippeenhetene	54
Tappe drivstoffsystemet	30	Lagring	55
Forstå diagnostikklampen	30	Lagre batteriet	55
Forstå ACE-diagnostikkdisplayet	31	Gjøre maskinen klar til sesongmessig oppbevaring	55
Kontrollere sperrebryterne	31		
Sikkerhet etter bruk	33		
Identifisere festepunktene	33		
Transportere maskinen	33		
Tae maskinen	33		
Brukstips	33		
Vedlikehold	35		
Anbefalt vedlikeholdsplan	35		
Kontrolliste for daglig vedlikehold	36		
Tabell for serviceintervaller	37		
Forberedelse for vedlikehold	37		
Sikkerhet før vedlikehold	37		
Fjerne panseret	38		
Fjerne batteridekslet	38		
Smøring	38		
Smøre lagrene og hylsene	38		
Vedlikehold av motor	40		
Motorsikkerhet	40		
Overhale luftrenseren	40		
Skifte motorolje og filter	40		
Vedlikehold av drivstoffsystem	41		
Vedlikeholde drivstofftanken	41		

Sikkerhet

Denne maskinen har blitt designet i henhold til EN ISO-standard 5395:2013 (når de riktige merkene er festet på maskinen) og ANSI-standard B71.4-2017.

Viktig: Se samsvarserklæringen som følger med maskinen, for CE-påkrevde reguleringsdata.

Generell sikkerhet

Dette produktet kan amputere hender og føtter og slynge gjenstander opp i luften. Følg alltid alle sikkerhetsinstruksjoner for å unngå alvorlige skader.

Hvis du bruker dette produktet til andre formål enn det er beregnet på, kan du utsette deg selv eller andre for fare.

- Les og forstå innholdet i denne *brugerhåndboken* før du starter motoren.
- Vær alltid fokusert på oppgaven når du bruker maskinen. Ikke delta i aktiviteter som forårsaker distraksjoner, da dette kan føre til personskade eller materiell skade.
- Hold hender og føtter borte fra roterende deler på maskinen.
- Bruk aldri maskinen uten at alle verneplater og andre sikkerhetsanordninger sitter på plass og fungerer.
- Hold deg unna alle åpninger på utløpssjakten. Hold tilskuere og kjæledyr på trygg avstand fra maskinen.
- Hold barn borte fra arbeidsområdet. Utstyret er ikke tillatt for barn.
- Stopp maskinen, slå av motoren og ta ut nøkkelen før du utfører service på, fyller drivstoff på eller fjerner materiale fra maskinen.

Feilaktig bruk og vedlikehold av maskinen kan føre til personskade. For å redusere muligheten for skader bør du følge disse sikkerhetsinstruksjonene og alltid være oppmerksom på sikkerhetsalarmsymbolet som betyr Forsiktig, Advarsel eller Fare – personsikkerhetsinstruks. Hvis ikke disse instruksjonene tas hensyn til, kan dette føre til at noen blir alvorlig skadet eller drept.

Du finner mer sikkerhetsinformasjon når det trengs i *brugerhåndboken*.

Sertifisering for motorutslipp

Motoren i denne maskinen er i samsvar med trinn EPA Tier 4 Final.

Sikkerhets- og instruksjonsmerker



Sikkerhetsmerker og instruksjoner er lett synlige for føreren og er plassert i nærheten av alle områder som representerer en potensiell fare. Bytt ut alle merker som er ødelagte eller mangler.

CALIFORNIA SPARK ARRESTER WARNING
 Operation of this equipment may create sparks that can start fires around dry vegetation. A spark arrester may be required. The operator should contact local fire agencies for laws or regulations relating to fire prevention requirements. 117-2718

117-2718

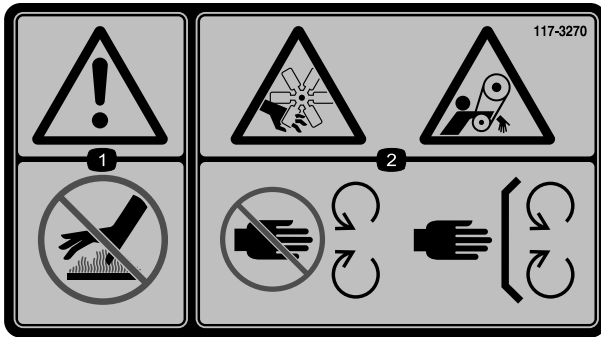
decal117-2718



93-6688

decal93-6688

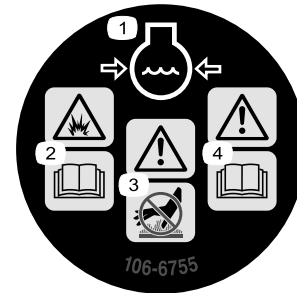
1. Advarsel – Les *brukerhåndboken* før du utfører vedlikeholdsarbeid.
2. Kuttefare for hender og føtter – slå av motoren og vent til alle bevegelige deler har stoppet.



117-3270

decal117-3270

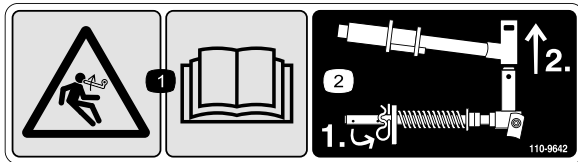
1. Advarsel – ikke rør den varme overflaten.
2. Fare for kutting/amputering av hender, viklingsfare, rem – hold deg borte fra bevegelige deler, behold alle skydd og vern på plass.



106-6755

decal106-6755

1. Kjølevæske under trykk.
2. Eksplosjonsfare – les *brukerhåndboken*.
3. Advarsel – ikke rør den varme overflaten.
4. Advarsel – les *Brukerhåndboken*.



110-9642

decal110-9642

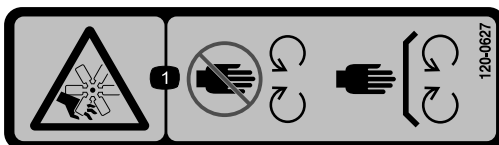
1. Lagret energifare – les *brukerhåndboken*.
2. Flytt hårnålssplinten til det hullet som er nærmest stangbraketten og fjern deretter løftearmen og dreiegauffelen.



93-7276

decal93-7276

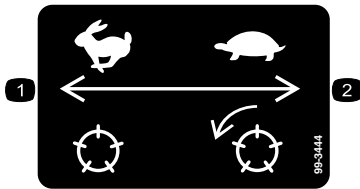
1. Eksplosjonsfare – bruk vernebriller.
2. Kaustisk væske/fare for brannsår – for å utføre førstehjelp, vaske med vann.
3. Brannfare – ingen bål, åpne flammer eller røyking.
4. Giftfare – hold barn på trygg avstand fra batteriet.



120-0627

decal120-0627

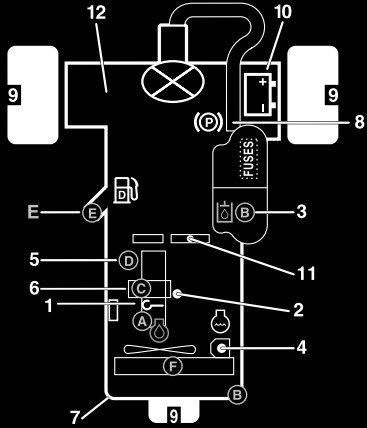
1. Fare for kutting/amputering av lemmer, vifte – hold deg borte fra bevegelige deler, behold alle skydd og vern på plass.



99-3444


decal99-3444

1. Transporthastighet 2. Klippehastighet



REELMASTER 3555-D / 3575-D

QUICK REFERENCE AID



CHECK/SERVICE (DAILY)

<ol style="list-style-type: none"> 1. OIL LEVEL, ENGINE 2. ENGINE OIL DRAIN (3/4" OR 19mm SOCKET) 3. OIL LEVEL HYDRAULIC TANK 4. COOLANT LEVEL, RADIATOR 5. FUEL/WATER SEPARATOR 6. AIR CLEANER 7. RADIATOR SCREEN 	<ol style="list-style-type: none"> 8. PARKING BRAKE 9. TIRE PRESSURE: RM 3555-D (12 psi) RM 3575-D (20 psi) 10. BATTERY 11. BELTS (FAN, ALTERNATOR, HYDRAULIC PUMP) 12. REEL SPEED & BACKLAP CONTROL <p>GREASING - SEE OPERATOR'S MANUAL</p>
---	---

FLUID SPECIFICATIONS/CHANGE INTERVALS

SEE OPERATOR'S MANUAL FOR INITIAL CHANGES.	FLUID TYPE	CAPACITY	CHANGE INTERVAL		FILTER PART NO.
			FLUID	FILTER	
A. ENGINE OIL	SAE 15W-40 CH-4	4.0 QTS.*	150 HRS.	150 HRS.	108-3841
B. HYD. CIRCUIT OIL	ISO VG 46/68	6 GAL.*	400 HRS.	200 HRS.	86-3010
C. AIR CLEANER				200 HRS.	108-3811
D. WATER SEPARATOR				400 HRS.	110-9049
E. FUEL TANK	NO. 2-DIESEL	7.5 GALS.	DRAIN AND FLUSH, 2 YRS.		
F. COOLANT	50/50 ETHYLENE GLYCOL/WATER	6 QTS.	DRAIN AND FLUSH, 2 YRS.		

* INCLUDING FILTER

FUSES

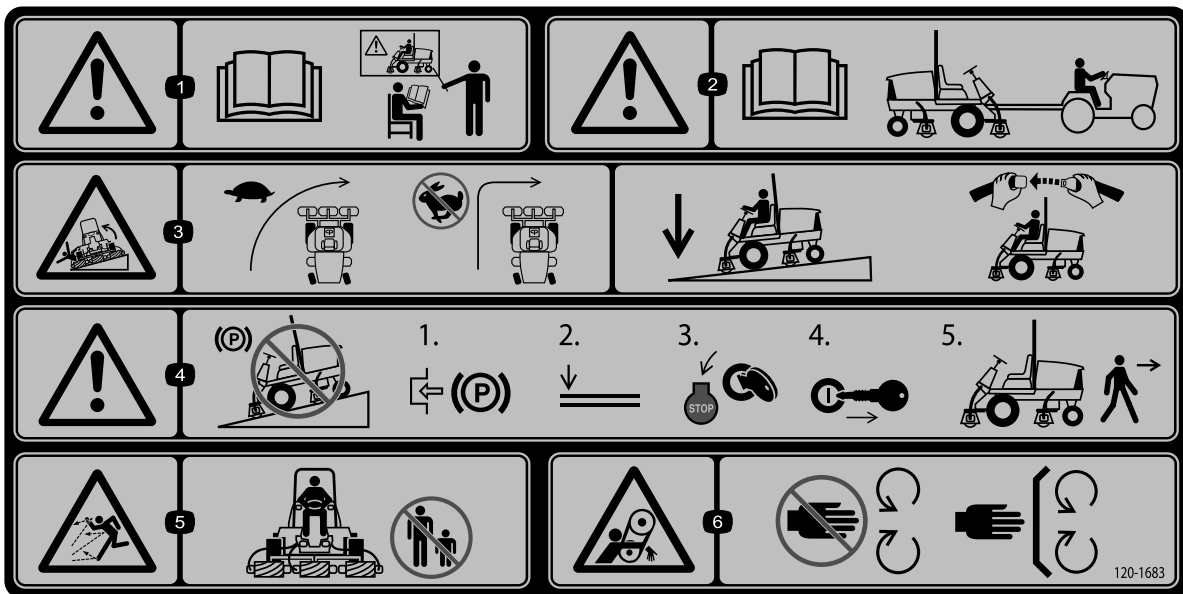
TEC-5002	⚡	⚡	⚡
2A	7.5A	7.5A	7.5A
⚡	⚡	⚡	⚡
15A	10A	10A	10A

133-4900

decal133-4900c

133-4900

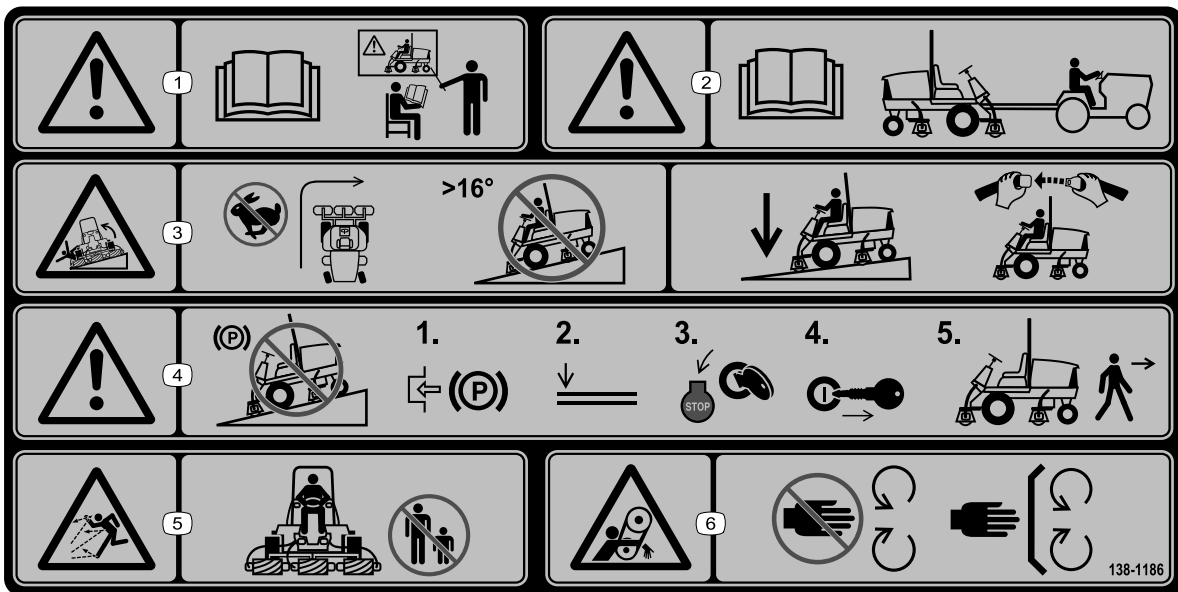
1. Les brukerhåndboken.



decal120-1683

120-1683

1. Advarsel – les *brugerhåndboken*. Alle operatører bør læres opp før de bruker maskinen.
2. Advarsel – les *brugerhåndboken* før maskinen taues.
3. Veltefare – kjør sakte når du snur; ikke ta skarpe svinger i høye hastigheter; senk klippeenhetene når du kjører i nedoverbakke; bruk veltebeskyttelse og sikkerhetsbelte.
4. Advarsel – ikke parker maskinen i skråninger, sett på parkeringsbremsen, senk klippeenhetene, slå av motoren og ta ut tenningsnøkkelen før du forlater maskinen.
5. Fare for at gjenstander slynges gjennom luften – hold andre på god avstand.
6. Viklingsfare, rem – hold deg borte fra bevegelige deler, behold alle skydd og verneplater på plass.



decal138-1186

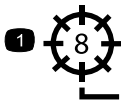
138-1186

Merk: Denne maskinen samsvarer med bransjestandard for stabilitet i statiske side- og langsgående tester med maks. anbefalt skråning som er angitt på merket. Les instruksjonene for bruk av maskinen i skråninger og under forholdene hvor du har tenkt å bruke maskinen i *brugerhåndboken*, for å avgjøre om du kan bruke maskinen under forholdene på dagen og stedet. Endringer i terreng kan føre til endringer ved bruk av maskinen i skråninger. Hvis det lar seg gjøre, hold klippeenhetene senket til bakken mens du bruker maskinen i skråninger. Hvis du hever klippeenhetene mens du kjører i skråninger, kan det føre til at maskinen blir ustabil.


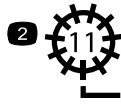
1. Advarsel – les *brugerhåndboken*. Alle operatører bør læres opp før de bruker maskinen.
2. Advarsel – les *brugerhåndboken* før maskinen taues.
3. Velfefare – ikke sving i høye hastigheter. Må ikke brukes i skråninger med mer enn 16 graders helling. Senk klippeenhetene når du kjører nedover skråninger. Bruk veltebeskyttelse og sikkerhetsbelte.
4. Advarsel – ikke parker maskinen i skråninger, sett på parkeringsbremsen, senk klippeenhetene, slå av motoren og ta ut tenningsnøkkelen før du forlater maskinen.
5. Fare for at gjenstander slynges gjennom luften – hold andre på god avstand.
6. Viklingsfare, rem – hold deg borte fra bevegelige deler, behold alle skydd og verneplater på plass.

121-7884

HOC



5" (127mm)
REEL SPEED
CHART

HOC

mm / inches	2	2	2	3	3	3	3	3	3	3
38.1 / 1.500	2	2	2	3	3	3	3	3	3	3
36.5 / 1.438	2	2	3	3	3	3	3	3	3	3
34.9 / 1.375	2	2	3	3	3	3	3	3	3	3
33.3 / 1.313	2	2	3	3	3	3	3	3	3	3
31.8 / 1.250	2	2	3	3	3	3	3	3	4	4
30.2 / 1.188	2	3	3	3	3	3	3	4	4	4
28.6 / 1.125	2	3	3	3	3	3	4	4	4	4
27.0 / 1.063	2	3	3	3	3	3	4	4	4	4
25.4 / 1.000	3	3	3	3	3	4	4	4	4	4
23.8 / 0.938	3	3	3	3	3	4	4	4	4	4
22.2 / 0.875	3	3	3	3	4	4	4	4	5	5
20.6 / 0.813	3	3	3	4	4	4	4	5	5	5
19.5 / 0.750	3	3	3	4	4	4	5	5	6	6
17.5 / 0.688	3	3	4	4	4	5	5	6	6	6
15.9 / 0.625	3	4	4	4	5	5	6	6	7	7
14.3 / 0.563	4	4	4	5	5	6	6	7	8	8
12.7 / 0.500	4	4	5	6	6	7	7	8	9	9
11.1 / 0.438	4	5	6	7	7	8	8	9		
9.5 / 0.375	5	6	7	8	8	9	9			
7.9 / 0.313	6	7	8	9	9					
6.3 / 0.25	7	8	9							
	4.8	5.6	6.4	7.2	8.1	8.9	9.7	10.5	11.3	km
	3.0	3.5	4.0	4.5	5.0	5.5	6.0	6.5	7.0	mph

mm / inches	2	3	3	3	3	3	4	4	4	4
19.5 / 0.750	3	3	3	3	3	3	4	4	4	4
17.5 / 0.688	3	3	3	3	3	4	4	4	4	5
15.9 / 0.625	3	3	3	4	4	4	4	5	5	5
14.3 / 0.563	3	3	4	4	4	4	5	6	6	6
12.7 / 0.500	3	3	4	4	4	4	5	6	6	6
11.1 / 0.438	3	4	4	4	5	6	7	7	7	7
9.5 / 0.375	4	4	5	5	6	7	8	8	8	8
7.9 / 0.313	4	5	5	6	7	8	9	9	9	9
6.4 / 0.250	5	5	6	7	8	9				
	4.8	5.6	6.4	7.2	8.1	8.9	9.7	10.5	11.3	km
	3.0	3.5	4.0	4.5	5.0	5.5	6.0	6.5	7.0	mph

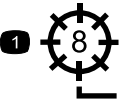
decal121-7884

121-7884


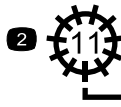
- Justering av spole med åtte kniver
- Justering av spole med elleve kniver
- Les *brukerhåndboken* hvis du vil ha mer informasjon om justering av spole.

133-4901

HOC



7" (178mm)
REEL SPEED
CHART

HOC

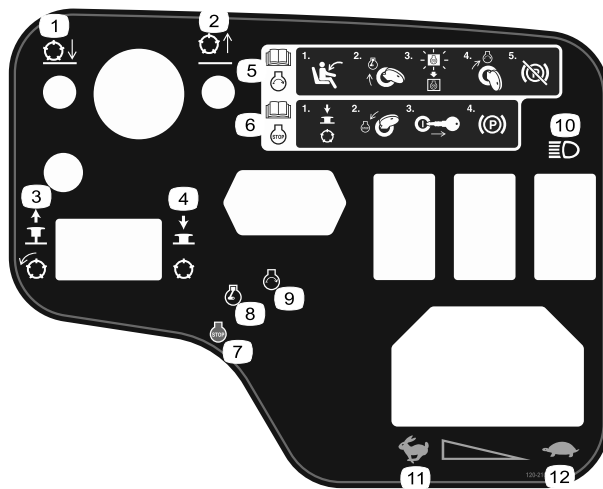
mm / inches	3	3	3	3	3	3	4	4	4	4
38.1 / 1.500	3	3	3	3	3	3	4	4	4	4
36.5 / 1.438	3	3	3	3	3	4	4	4	4	4
34.9 / 1.375	3	3	3	3	3	4	4	4	4	4
33.3 / 1.313	3	3	3	3	3	4	4	4	4	4
31.8 / 1.250	3	3	3	3	4	4	4	4	5	5
30.2 / 1.188	3	3	3	3	4	4	4	4	4	5
28.6 / 1.125	3	3	3	4	4	4	4	5	5	5
27.0 / 1.063	3	3	3	4	4	4	4	5	5	5
25.4 / 1.000	3	3	3	4	4	4	5	5	5	5
23.8 / 0.938	3	3	4	4	4	4	5	5	5	5
22.2 / 0.875	3	3	4	4	4	5	5	5	6	6
20.6 / 0.813	3	4	4	4	5	5	5	6	6	6
19.5 / 0.750	3	4	4	4	5	5	6	6	7	7
17.5 / 0.688	4	4	4	5	5	6	6	7	9	9
15.9 / 0.625	4	4	5	5	6	6	7	9	9	9
14.3 / 0.563	4	5	5	6	6	7	9			
12.7 / 0.500	4	5	6	7	7	9				
11.1 / 0.438	5	6	7	9	9					
9.5 / 0.375	6	7	9							
7.9 / 0.313	7	9								
6.3 / 0.25										
	4.8	5.6	6.4	7.2	8.1	8.9	9.7	10.5	11.3	km
	3.0	3.5	4.0	4.5	5.0	5.5	6.0	6.5	7.0	mph

mm / inches	3	3	3	4	4	4	4	4	5	5
19.5 / 0.750	3	3	4	4	4	4	5	5	6	6
17.5 / 0.688	3	4	4	4	4	5	5	6	6	6
15.9 / 0.625	3	4	4	4	5	5	6	6	7	7
14.3 / 0.563	4	4	4	5	5	6	7	9	9	9
12.7 / 0.500	4	4	4	5	5	6	7	9	9	9
11.1 / 0.438	4	4	5	6	6	7	9	9	9	9
9.5 / 0.375	4	5	6	7	7	9	9			
7.9 / 0.313	5	6	7	9	9					
6.4 / 0.250	7	9	9							
	4.8	5.6	6.4	7.2	8.1	8.9	9.7	10.5	11.3	km
	3.0	3.5	4.0	4.5	5.0	5.5	6.0	6.5	7.0	mph

decal133-4901

133-4901

- Justering av spole med åtte kniver
- Justering av spole med elleve kniver
- Les *brukerhåndboken* hvis du vil ha mer informasjon om justering av spole.



decal120-2105

120-2105

- | | | |
|--|--|------------------|
| 1. Senk klippeenhetene. | 5. Les <i>brugerhåndboken</i> for informasjon om å starte motoren – 1) Sitt i føreraset; 2) Drei nøkkelen til posisjonen Motor – forhåndsvarming; 3) Vent til forvarmelyset slukker; 4) Drei nøkkelen til posisjonen Motor – start; 5) Koble ut parkeringsbremsen. | 9. Motor – start |
| 2. Hev klippeenhetene. | 6. Les <i>brugerhåndboken</i> for informasjon om å stanse motoren – 1) Koble ut klippeenheten; 2) Drei nøkkelen til posisjonen Motor – stopp; 3) Ta nøkkelen ut av tenningen; 4) Koble inn parkeringsbremsen. | 10. Lys |
| 3. Trekk knotten ut for å koble inn klippeenheten. | 7. Motor – slå av | 11. Hurtig |
| 4. Trykk knotten inn for å stanse klippeenheten. | 8. Motor – forhåndsvarming | 12. Sakte |



Batterisymboler

Noen av eller alle disse symbolene finnes på ditt batteri.

- | | |
|---------------------------------------|---|
| 1. Eksplosjonsfare | 6. Hold andre mennesker borte fra maskinen. |
| 2. Ingen bål, åpne flammer eller røyk | 7. Bruk vernebriller – eksplosive gasser kan påføre deg blindhet og andre skader. |
| 3. Kaustisk væske/fare for brannskår | 8. Batterisyre kan forårsake blindhet og alvorlige brannskader. |
| 4. Bruk vernebriller. | 9. Skyll straks øynene med vann og søk legehjelp. |
| 5. Les <i>brugerhåndboken</i> . | 10. Inneholder bly – må ikke kastes |

Montering

Løse deler

Bruk diagrammet nedenfor som en sjekklister for å kontrollere at alle delene er sendt.

Prosedyre	Beskrivelse	Ant.	Bruk
1	Slangefører (høyre) Slangefører (venstre)	1 1	Installere klippeenhetene.
2	Ingen deler er nødvendige	–	Justere dekkekompenseringsfjæren.
3	Varselmerke (138-1186)	1	Montere CE-merke, om nødvendig.
4	Låsebrakett Nagle Skive Skruer (¼ x 2 tommer) Låsemutter (¼ tomme)	1 2 1 1 1	Installere panserlåsen (kun CE).
5	Klippeenhetsstøtte	1	Bruke klippeenhetsstøtten.

Media og ekstradeler

Beskrivelse	Ant.	Bruk
Tenningsnøkler	2	Starte motoren.
Brukerhåndbok Brukerhåndbok for motoren	1 1	Les håndbøkene før du bruker maskinen.
Testpapir for klippeegenskaper	1	Bruk papir til å justere klippeenhetens kontakt mellom spole og motstål.
Mellomlegg	1	Bruk mellomlegg til å justere klippeenhetens kontakt mellom spole og motstål.

Merk: Angi hva som er høyre og venstre side på maskinen ved å stå i normal arbeidsstilling.

1

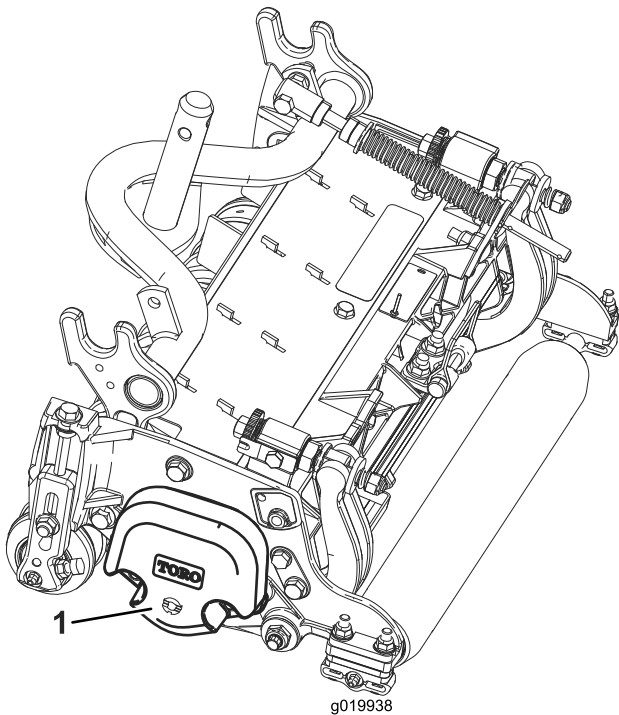
Installere klippeenhetene

Deler som er nødvendige for dette trinnet:

1	Slangefører (høyre)
1	Slangefører (venstre)

Prosedyre

1. Parker maskinen på en jevn flate, sett på parkeringsbremsen, slå av motoren, og ta nøkkelen ut av tenningen.
2. Fjern spolemotorene fra fraktbraketten.
3. Fjern transportbrakettene, og kast dem.
4. Fjern klippeenhetene fra kartongene. Monter og juster som beskrevet i henhold til klippeenhetens *brugerhåndbok*.
5. Kontroller at motvekten (Figur 3) er installert i den korrekte enden av klippeenheten som beskrevet i *klippeenhetens brugerhåndbok*.



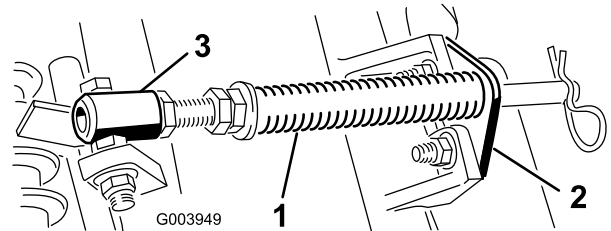
Figur 3

1. Motvekt

6. Alle klippeenhetene sendes med dekkekompenseringsfjæren festet til høyre side av klippeenheten. Påse at dekkekompenseringsfjæren er festet på samme

side av klippeenheten som spoledrivmotoren. Plasser dekkekompenseringsfjæren på følgende måte:

- A. Fjern de to låseskruene og mutterne som fester stangbraketten til klippeenhetstappene (Figur 4).

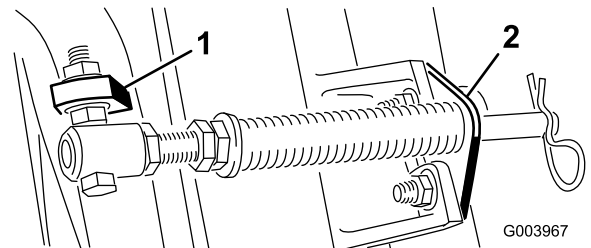


Figur 4

1. Dekke kompenseringsfjær
2. Stangbrakett
3. Fjærrør

- B. Fjern flensmutteren som fester bolten på røret for fjær til bærerammestappen (Figur 4), og fjern enheten.
- C. Monter skruen til fjærrøret på motsatt tapp på bærerammen og fest med flensmutteren.

Merk: Still skruhodet på utsiden av tappen, som vist i Figur 4.



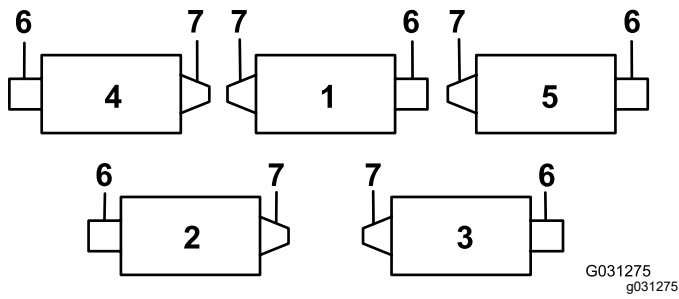
Figur 5

1. Motsatt bærerammestapp
2. Stangbrakett

- D. Monter de to stangbrakettene til klippeenhetstappene med låseskruene og mutterne (Figur 5).

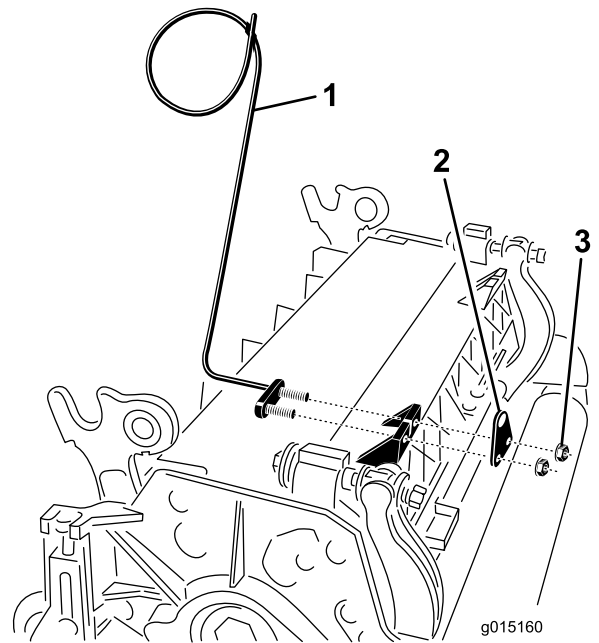
Merk: Når du installerer eller fjerner klippeenheten må du kontrollere at hårnålssplinten er installert i fjærstanghullet ved siden av stangbraketten. Ellers skal du montere hårnålssplinten i hullet på enden av stangen.

7. På klippeenhet nr. 4 (venstre foran) og klippeenhet nr. 5 (høyre foran) bruker du monteringsmutterne for stangbraketten til å montere slangeførerne foran på klippeenhetstappene. Slangeførerne skal lene mot midtre klippeenhet (Figur 6, Figur 7, Figur 8).



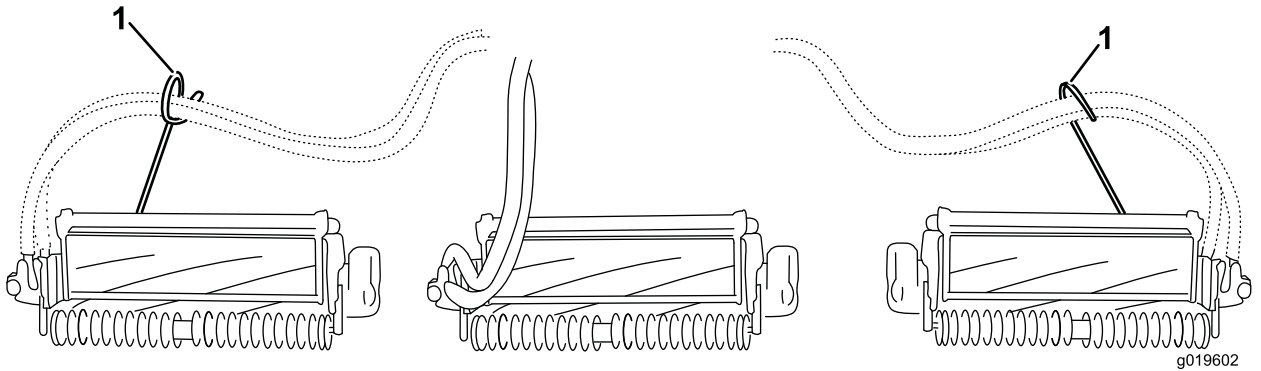
Figur 6

- | | |
|------------------|------------------|
| 1. Klippeenhet 1 | 5. Klippeenhet 5 |
| 2. Klippeenhet 2 | 6. Spolemotor |
| 3. Klippeenhet 3 | 7. Vekt |
| 4. Klippeenhet 4 | |



Figur 7

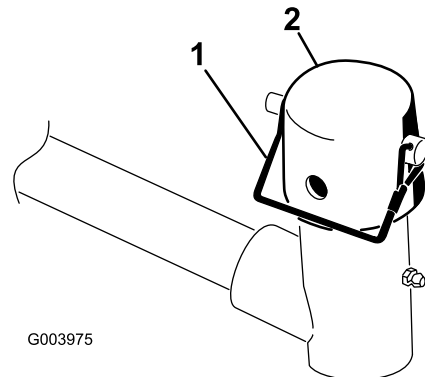
- | | |
|------------------------------------|------------|
| 1. Slangefører (venstre side vist) | 3. Muttere |
| 2. Stangbrakett | |



Figur 8

1. Slangeførere (hver enkelt må lene mot midtre klippeenhet)

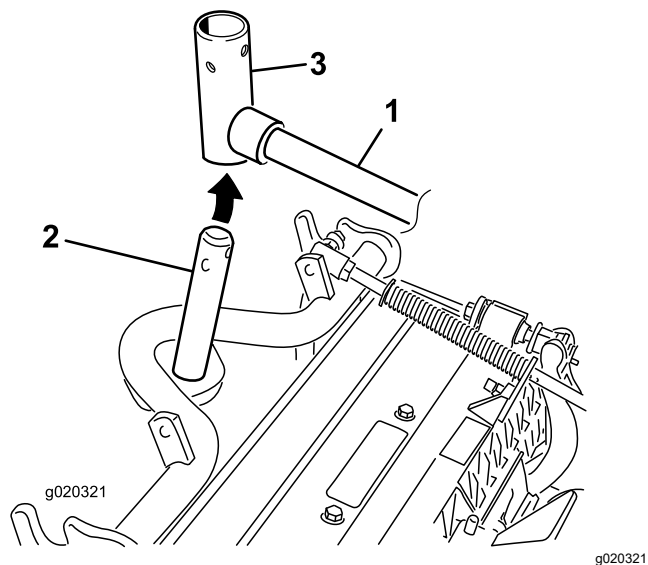
8. Senk alle løftearmene fullstendig.
9. Fjern låsestiften og hetten fra løftearmens dreiegaffel ([Figur 9](#)).



Figur 9

- | | |
|--------------|----------|
| 1. Låsestift | 2. Hette |
|--------------|----------|

10. For de fremre klippeenhetene skyv en klippeenhet under løftearmen mens du fører bærerammen inn i løftearmens dreiegaffel (Figur 10).

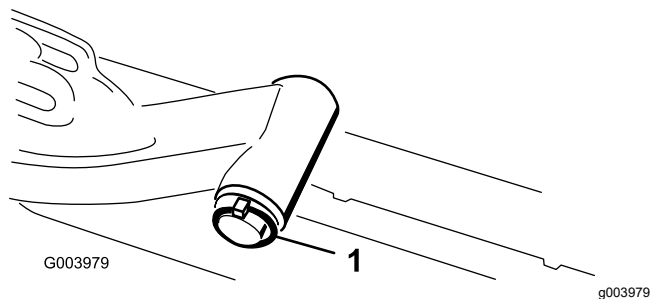


Figur 10

1. Løftearm
2. Bærerammeaksel
3. Løftearmens dreiegaffel

11. Bruk følgende prosedyre på de bakre klippeenhetene når klippehøyden er over 1,2 cm.

- A. Fjern ringstiften og skiven som fester løftearmens dreieaksel til løftearmen og skyv løftearmens dreieaksel ut av løftearmen (Figur 11).



Figur 11

1. Ringstift og skive på løftearmens aksel

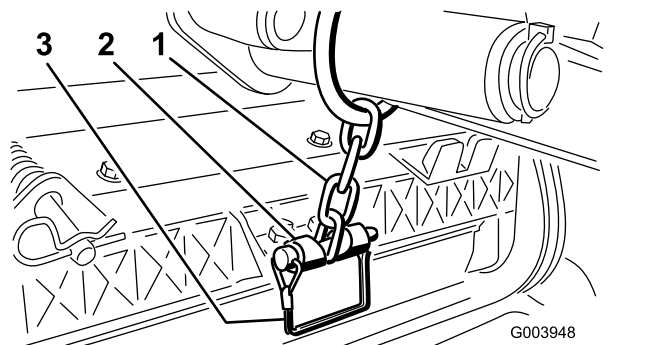
- B. Før inn løftearmens dreiegaffel i bærerammeakselen (Figur 10).
C. Før inn løftearmsakselen i løftearmen og fest den med skiven og ringstiften (Figur 11).

12. Før hettedekselet over bærerammeakselen og løftearmsgaffelen.
13. Fest hetten og bærerammeakselen til løftearmsgaffelen med låsestiften.

Merk: Bruk åpningen hvis en klippeenhet med styring er ønsket eller bruk hullet hvis klippeenheten skal være i låst posisjon (Figur 9).

14. Fest løftearmkjedet til kjedebraketten med låsestiften (Figur 12).

Merk: Bruk det antallet kjedekoblinger som angis i klippeenhetens *brugerhåndbok*.

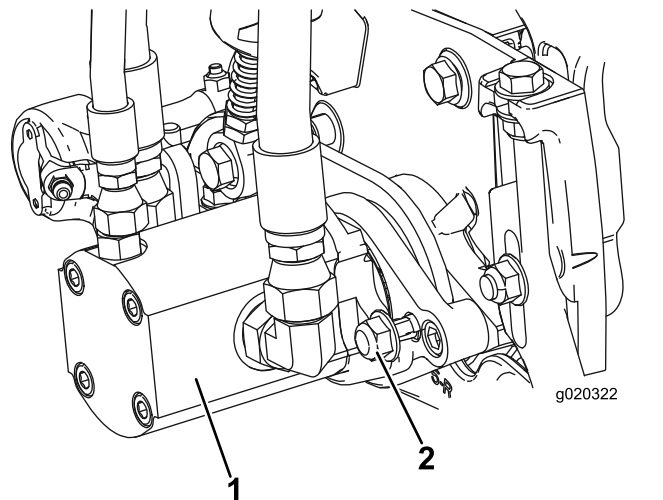


Figur 12

1. Løftearmkjede
2. Kjedebrakett
3. Låsestift

15. Dekk kileakselen i spolemotoren med rent smørefett.
16. Påfør olje i spolemotorens O-ring og sett den på motorflensen.
17. Installer motoren ved å rotere den med klokken slik at motorflensene går klar av låsemutterene (Figur 13). Roter motoren mot klokken til flensene omringer mutterene, og trekk deretter til mutrene.

Viktig: Sørg for at spolemotorslangene ikke er vridd, knekt eller står i fare for å komme i klem.



Figur 13

1. Spoledrvmotor
2. Festemuttre

2

Justere dekkekompenseringsfjæren

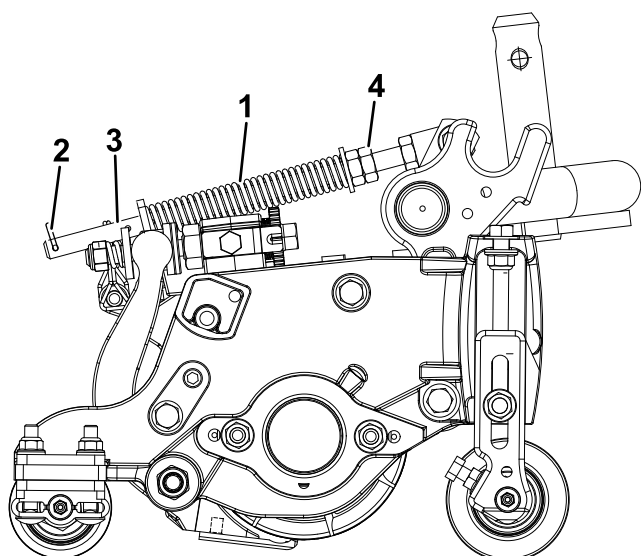
Ingen deler er nødvendige

Prosedyre

Dekkekompenseringsfjæren (Figur 14) overfører også vekt fra den fremre til den bakre valsen. Dette er med på å redusere bølgemønsteret i gresset, også kjent som "ondulering".

Viktig: Foreta fjærjusteringer med klippeenheten på trekkenheten, vendt rett fremover og senket til gulvet.

1. Kontroller at hårnålssplinten er installert i det bakre hullet på enden av stangen (Figur 14).



Figur 14

- | | |
|---------------------------|--------------------|
| 1. Gresskompenseringsfjær | 3. Fjærstang |
| 2. Hårnålssplint | 4. Sekskantmuttere |

2. Trekk til sekskantmutrene foran på fjærstangen til den komprimerte lengden på fjæren (Figur 14) er 12,7 cm for klippeenheter på 12,7 cm eller 15,8 cm for klippeenheter på 15,8 cm.

Merk: Ved bruk i ujevnt terreng bør du redusere fjærlengden med 2,5 cm. Bakkefølgningen vil reduseres noe.

3

Montere CE-merke

Deler som er nødvendige for dette trinnet:

1	Varselmerke (138-1186)
---	------------------------

Prosedyre

Hvis denne maskinen skal brukes for CE, skal varselmerket (138-1186) festes over det engelske varselmerket (120-1683).

4

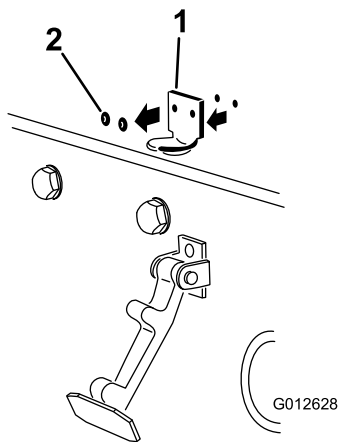
Installere panserlåsen (kun CE)

Deler som er nødvendige for dette trinnet:

1	Låsebrakett
2	Nagle
1	Skive
1	Skrue (¼ x 2 tommer)
1	Låsemutter (¼ tomme)

Prosedyre

1. Hekt løs panserlåsen fra panserlåsbraketten.
2. Fjern de to naglene som fester panserlåsbraketten til panseret (Figur 15) og fjern panserlåsbraketten fra panseret.



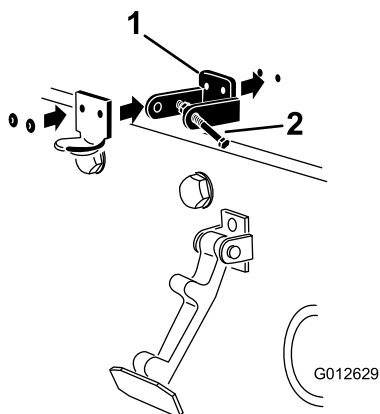
Figur 15

g012628

1. Panserlåsbrakett
2. Nagler

3. Plasser CE-låsebraketten og panserlåsbraketten på panseret på linje med monteringshullene.

Merk: Låsebraketten må være mot panseret (Figur 16). Ikke fjern bolten og mutteren fra låsebrakettarmen.

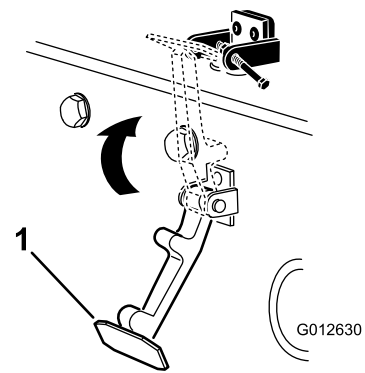


Figur 16

g012629

1. CE-låsebrakett
2. Bolt og mutter

4. Rett inn skivene med hullene på innsiden av panseret.
5. Nagle brakettene og skivene til panseret (Figur 16).
6. Hekt låsen på panserlåsbraketten (Figur 17).



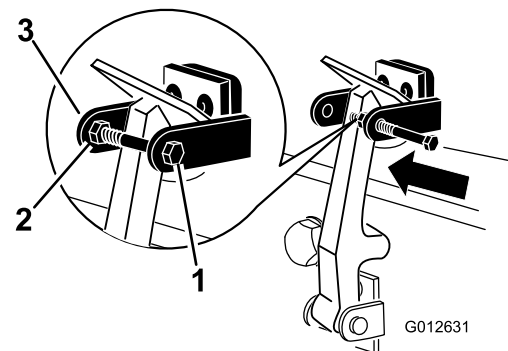
Figur 17

g012630

1. Panserlås

7. Skru bolten inn på den andre armen til panserlåsbraketten for å låse låsen i stilling (Figur 18).

Merk: Stram til bolten, men ikke stram mutteren.



Figur 18

g012631

1. Bolt
2. Mutter
3. Armen til panserlåsbraketten

5

Bruke klippeenhetsstøtten

Deler som er nødvendige for dette trinnet:

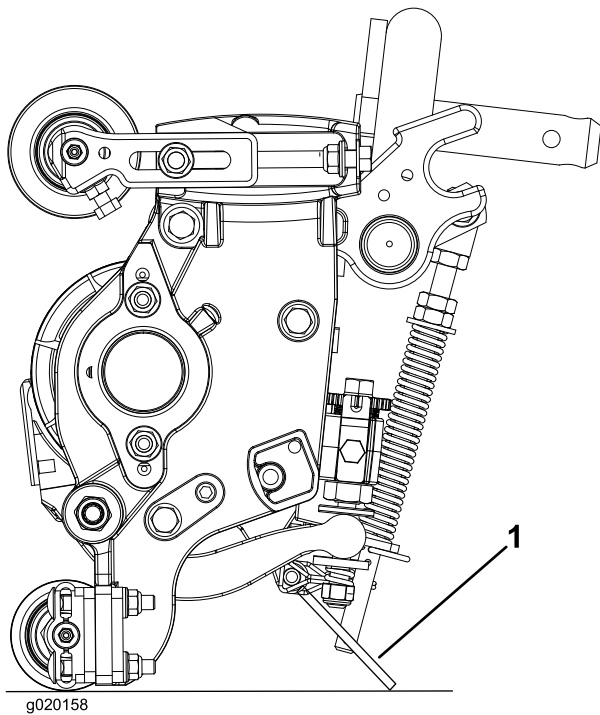
1	Klippeenhetsstøtte
---	--------------------

Prosedyre

Når du tipper klippeenheten på siden for å eksponere motstål/spole, vipper du opp baksiden av klippeenheten med støtten for å sikre at mutterne bak på enden av justeringsskruen til motstangen ikke hviler på arbeidsoverflaten (Figur 19).

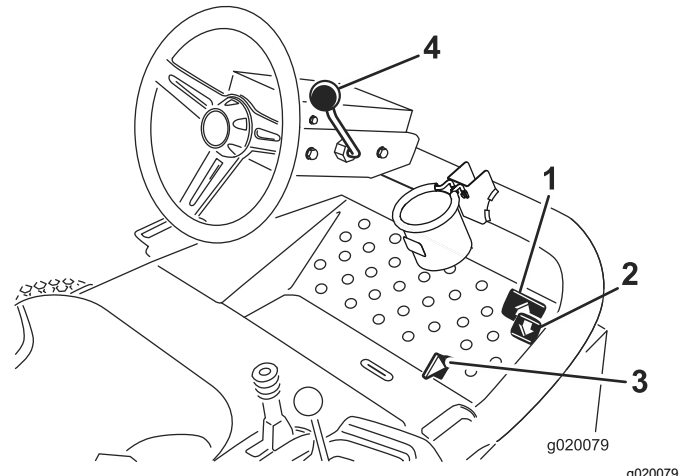
Oversikt over produktet

Kontroller



Figur 19

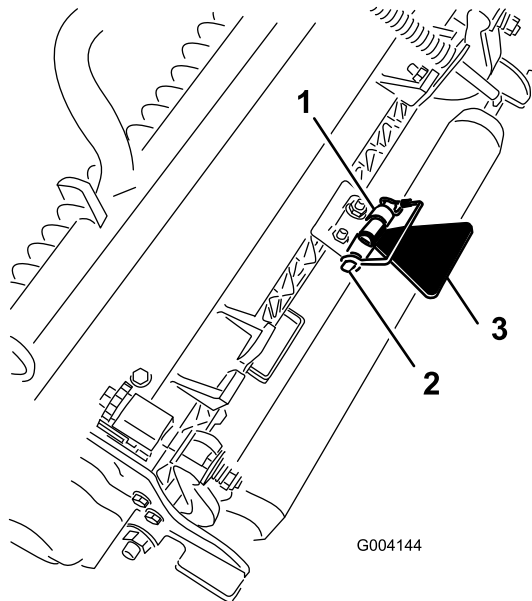
1. Klippeenhetsstøtte



Figur 21

1. Trekkpedal for fremoverkjøring
2. Trekkpedal for bakoverkjøring
3. Klippe-/transportpedal
4. Vippestyringsspak

Fest støtten til kjedebraketten med låsestiften (Figur 20).



Figur 20

1. Kjedebrakett
2. Låsestift
3. Klippeenhetsstøtte

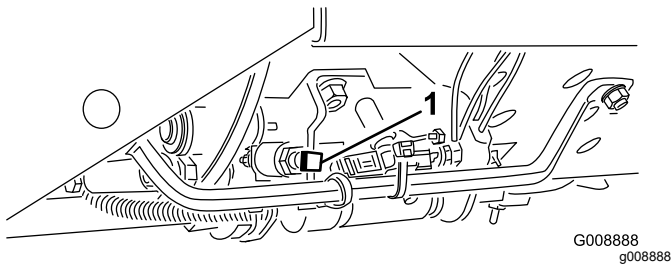
Trekkpedaler

Trykk inn trekkpedalen for fremoverkjøring (Figur 21) for å kjøre fremover. Trykk ned trekkpedalen for bakoverkjøring (Figur 21) for å kjøre gressklipperen bakover eller for å stoppe når du kjører fremover. Sett pedalen i den NØYTRALE stillingen når du vil stoppe maskinen.

Klippe-/transportpedal

Bruk hælen for å flytte klippe-/transportføringen (Figur 21) til venstre for å transportere og til høyre for å klippe. Klippeenhetsene vil kun fungere i klippestilling, og kan ikke senkes i transportstilling.

Viktig: Klippehastighet er stilt inn på 9,7 km/t på fabrikken. Du kan øke eller redusere klippehastigheten ved å justere stoppskruen for hastighet (Figur 22).



Figur 22

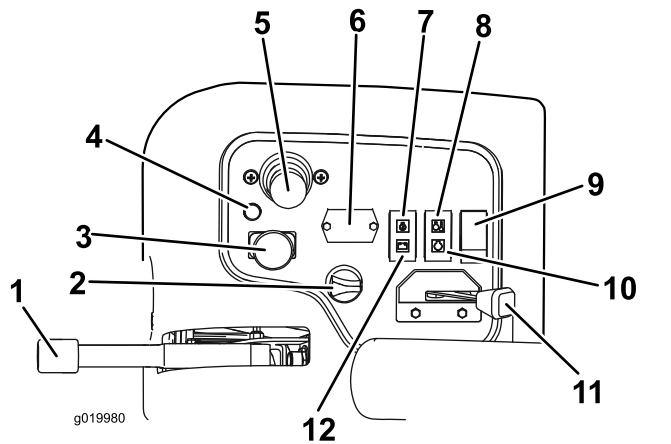
1. Stoppskrue for hastighet

Vippestyringsspak

Dra justeringsspaken for ratt ([Figur 21](#)) tilbake for å vippe rattet til ønsket posisjon. Skyv deretter spaken fremover for å sikre stillingen.

Tenningsnøkkel

Tenningsnøkkelen ([Figur 23](#)), som brukes til å starte, stoppe og forvarme motoren, har tre posisjoner: AV, PÅ/FORVARME og START. Vri nøkkelen til PÅ/FORVARME-posisjon til glødeplugglampen slukkes (etter ca. sju sekunder). Vri så nøkkelen til START for å aktivere startmotoren. Slipp nøkkelen når motoren starter. Nøkkelen går automatisk til stillingen PÅ/KJØR. Hvis du vil stanse motoren, vri du nøkkelen AV-stillingen. Ta nøkkelen ut av tenningen for å unngå at kjøretøyet startes ved et uhell.



Figur 23

- | | |
|--|------------------------------------|
| 1. Parkeringsbrems | 7. Oljetrykklampe |
| 2. Tenningsbryter | 8. Temperaturlys |
| 3. Bryter for aktivering/deaktivering | 9. Lysbryter |
| 4. Diagnostikklampe | 10. Glødepluggindikator |
| 5. Kontrollspak for senking og heving av klippeenheten | 11. Gass |
| 6. Timeteller | 12. Indikatorlampe for generatoren |

Gass

Skyv gasspaken ([Figur 23](#)) forover for å øke motorhastigheten og bakover for å redusere den.

Bryter for aktivering/deaktivering

Bryteren for aktivering/deaktivering ([Figur 23](#)) brukes sammen med kontrollspaken for senking og heving av klippeenhetene for å drive klippeenhetene. **Klippeenhetene kan ikke senkes når klippe-/transportbryteren er i transportstilling.**

Timeteller

Timetelleren ([Figur 23](#)) viser hvor mange timer motoren totalt har vært i drift. Timetelleren starter hver gang tenningsnøkkelen er i stillingen PÅ.

Kontrollspak for senking og heving av klippeenheten

Denne spaken ([Figur 23](#)) hever og senker klippeenhetene og starter og stopper også kutterhodene når de er aktivert i klippemodus.

Klippeenhetene kan ikke senkes når klippe-/transportbryteren er i transportstilling.

Merk: Når klippeenhetene aktiveres igjen, trenger du ikke å holde spaken i fremoverposisjon når du senker eller hever klippeenhetene.

Varsellampe for motorens kjølemiddeltemperatur

Varsellampen for temperatur ([Figur 23](#)) lyser hvis motorens kjølemiddeltemperatur er høy. Klippeenhetene blir deaktivert. Hvis kjølevæsketemperaturen stiger med 5,5 °C, slås motoren av for å forhindre ytterligere skade.

Varsellampe for oljetrykk

Indikatorlampen for oljetrykk ([Figur 23](#)) lyser når oljetrykket i motoren synker til under et sikkert nivå.

Indikatorlampe for generatoren

Generatorlyset ([Figur 23](#)) bør være av når motoren er i gang. Hvis den lyser, bør ladesystemet kontrolleres og repareres om nødvendig.

Glødepluggindikator

Glødepluggindikatoren ([Figur 23](#)) lyser når glødepluggene er i bruk.

Parkeringsbrems

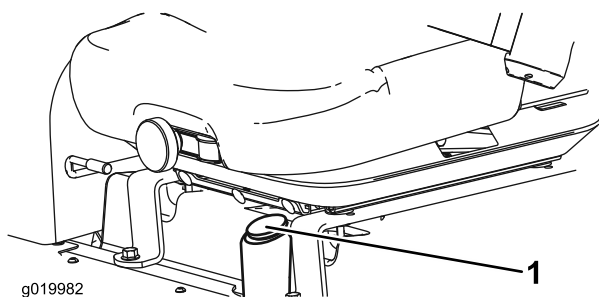
Når motoren er slått av, sett parkeringsbremsen på (Figur 23) for å hindre at kjøretøyet skal bevege seg ved et uhell. Når du vil koble til parkeringsbremsen, drar du opp spaken. Motoren stanser dersom trekkpedalen trykkes ned når parkeringsbremsen er på.

Diagnoselampe

Diagnostikkampen (Figur 23) lyser når en systemfeil inntreffer.

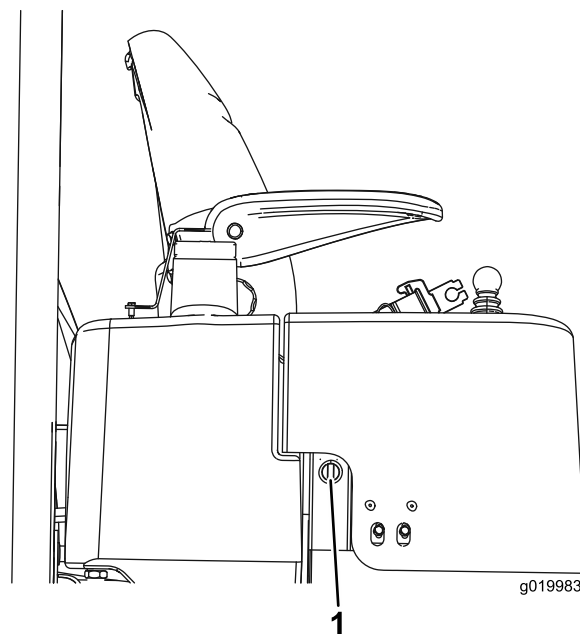
Drivstoffmåler

Drivstoffmåleren (Figur 24) registrerer hvor mye drivstoff det er i tanken.



Figur 24

1. Drivstoffmåler

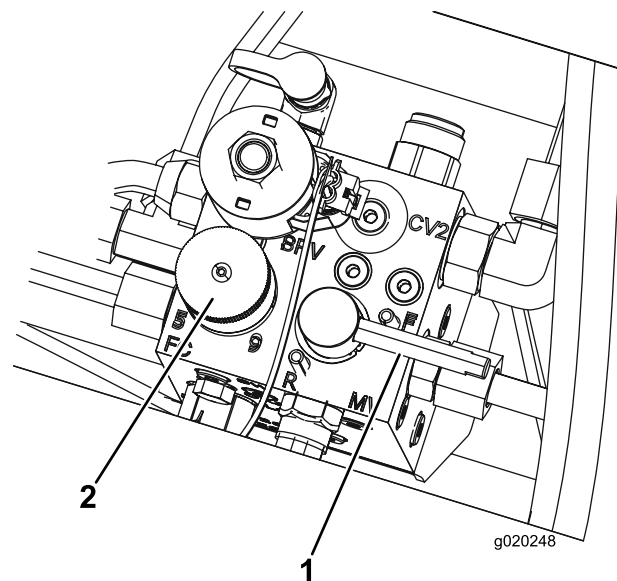


Figur 25

1. Stikkontakt

Kontrollknott for spolehastighet

Spolehastighetskontrollen kontrollerer hastigheten for klippeenhetene (Figur 26). Spolehastigheten øker etter hvert som du vrir knotten mot klokken. Se merket med spolehastighetsdiagram (Figur 35) for å fastsette korrekt spolehastighet.



Figur 26

1. Slipespake
2. Kontrollknott for spolehastighet

Slipespak

Bruk slipespaken sammen med kontrollspaken for senking og heving av klippeenhetene for spolene (Figur 26).

Spesifikasjoner

Merk: Spesifikasjoner og konstruksjon kan forandres uten varsel.

Dimensjoner	Reelmaster 3555	Reelmaster 3575
Klippebredde	254 cm	254 cm
Total bredde	284 cm	284 cm
Transportbredde	231 cm	231 cm
Total lengde	267 cm	267 cm
Høyde til øverst på veltebeskyttelsen	201 cm	206 cm
Hjulavstand	152 cm	152 cm
Vekt (konfigurert)	1034 kg	1157 kg
Vekt (ingen klippeenheter)	751 kg	796 kg

Tilbehør

Et utvalg av Toro-godkjent tilbehør som kan brukes sammen med maskinen for å forbedre og utvide dens funksjoner er tilgjengelig. Ta kontakt med din autoriserte serviceforhandler, eller gå til www.Toro.com for å få en liste over godkjent tilbehør og utstyr.

Bruk

Merk: Angi hva som er høyre og venstre side på maskinen ved å stå i normal arbeidsstilling.

Sikkerhet før bruk

Generell sikkerhet

- Ikke la barn eller personer som ikke er opplært, kjøre eller utføre vedlikehold på maskinen. Det kan hende at lokale forskrifter setter en aldersgrense for bruk. Eieren er ansvarlig for opplæring av alle operatører og mekanikere.
- Gjør deg kjent med sikker bruk av utstyret, driftskontrollene og sikkerhetssymbolene.
- Lær deg å stanse maskinen og slå av motoren raskt.
- Kontroller at dødmannskontrollene, sikkerhetsbryterne og verneplatene er montert og fungerer på korrekt måte. Ikke bruk maskinen hvis disse ikke fungerer som de skal.
- Før du klipper, må du alltid undersøke maskinen for å sikre at knivene og klippeenhetene er i god stand. Skadde eller slitte knivblader og bolter må skiftes ut i sett for å opprettholde balansen.
- Undersøk området der du skal bruke maskinen, og fjern alle gjenstander som kan slynges ut av maskinen.

Drivstoffsikkerhet

- Vær svært forsiktig når du håndterer drivstoff. Det er brannfarlig, og dampen er eksplosiv
- Slukk alle sigaretter, sigarer, piper og andre tennkilder.
- Bruk bare en godkjent drivstoffkanne.
- Ta aldri lokket av drivstofftanken eller fyll på drivstofftanken mens motoren går eller er varm.
- Ikke fyll eller tøm drivstofftanken i et innelukket rom.
- Oppbevar aldri maskinen eller drivstoffkannen i nærheten av åpen ild, gnister eller kontrollampe, som på en varmtvannstank eller andre apparater.
- Hvis du søler drivstoff, må du ikke prøve å starte motoren. Unngå alt som kan antennes, til all drivstoffdamp er forsvunnet.

Kontrollere nivået på motoroljen

Serviceintervall: For hver bruk eller daglig

Motoren leveres med olje i veivhuset. Oljenivået må imidlertid kontrolleres før og etter at motoren startes for første gang.

Veivhusets kapasitet er på ca. 3.8 liter med filteret.

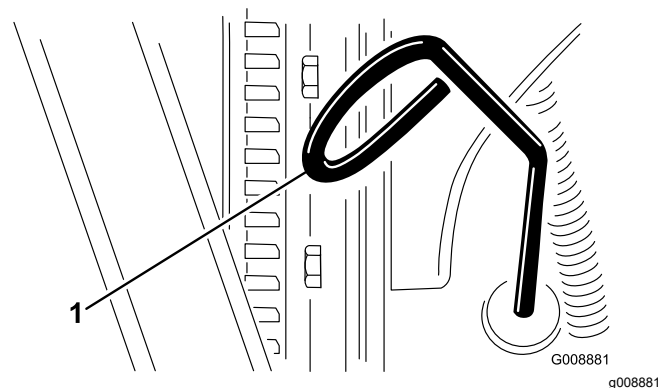
Bruk motorolje av høy kvalitet som overholder følgende spesifikasjoner:

- Nødvendig API-klassifisering: CH-4, CI-4 eller høyere.
- Anbefalt olje: SAE 15W-40 – over -17 °C
- Alternativ olje: SAE 10W-30 eller 5W-30 (alle temperaturer)

Merk: Toro Premium-motorolje er tilgjengelig fra din distributør med viskositet på enten 15W-40 eller 10W-30. Se delekatalogen for disse delenumrene.

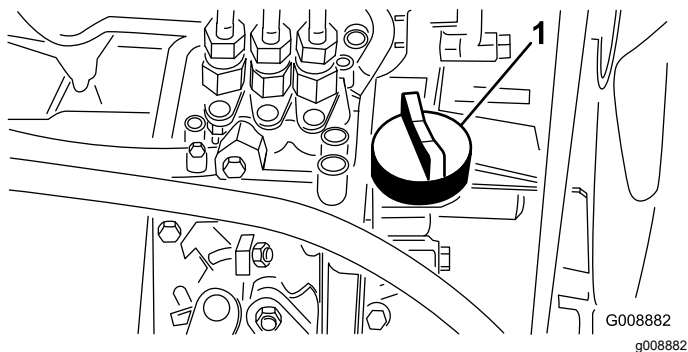
Merk: Den beste tiden for å sjekke motoroljen er når motoren er kald før den har blitt startet for dagen. Hvis den allerede har blitt kjørt, la oljen flyte tilbake ned i bunnplassen i minst ti minutter før du sjekker oljen. Hvis oljenivået er på eller under "Add"-merket på peilestaven, tilfør mer olje til oljenivået når "Full"-merket. Ikke overfyll motoren. Hvis oljenivået er mellom full- og add-merkene, trenger du ikke fylle på mer olje.

1. Sett maskinen på en jevn flate.
2. Ta ut peilestaven ([Figur 27](#)) og tørk den med en ren fille.



Figur 27

1. Peilestav
3. Sett peilestaven ned i røret, og pass på at den når helt ned. Ta ut peilestaven, og kontroller oljenivået.
4. Hvis oljenivået er lavt, må du ta av oljelokket ([Figur 28](#)) og gradvis helle på små mengder olje, samtidig som du sjekker nivået, til det når opp til Full-merket på peilestaven.



Figur 28

1. Oljepåfyllingslokk

5. Sett på oljelokket, og lukk panseret.

Fylle på drivstofftanken

Bruk kun rent, ferskt dieseldrivstoff eller biodieseldrivstoff med lavt (<500 ppm) eller ultralavt (<15 ppm) svovelinhold. Minimumsklassifisering for cetan bør være 40. Ikke kjøp mer drivstoff enn det som kan brukes opp i løpet av 180 dager, dette for å sikre at drivstoffet er ferskt.

Drivstofftankens kapasitet er ca. 42 liter.

Bruk dieseldrivstoff av sommertype (nr. 2-D) ved temperaturer over -7°C og dieseldrivstoff av vintertype (nr. 1-D eller nr. 1-D/2-D) under -7°C . Bruk av drivstoff av vintertype ved lavere temperaturer medfører et lavere flammepunkt og kaldflytkarakteristika som gjør det lettere å starte og som reduserer tetting av drivstoffilteret.

Bruk av drivstoff av sommertype over -7°C medfører lengre levetid for drivstoffpumpen og gir økt effekt sammenliknet med drivstoff av vintertype.

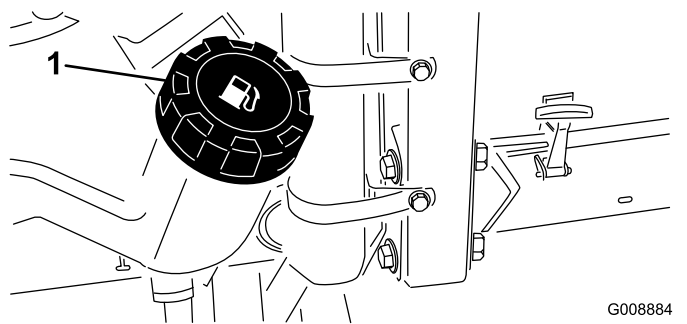
Maskinen er **klar for biodiesel**.

Denne maskinen kan også bruke biodieselblandet drivstoff opptil B20 (20 % biodiesel, 80 % petrodiesel). Petrodieseldelen skal ha lavt eller ultralavt svovelinhold. Ta følgende forholdsregler:

- Biodieseldelen av drivstoffet må oppfylle kravene i spesifikasjonen ASTM D6751 eller EN 14214.
- Den blandede dieselsammensetningen må oppfylle kravene i ASTM D975 eller EN 590.
- Malte/lakkerte overflater kan skades av biodieselblandinger.
- Bruk B5 (biodieselinhold på 5 %) eller lavere blandinger i kaldt vær.
- Kontroller alle forseglinger, slanger og pakninger som kommer i kontakt med drivstoffet, da de kan forringes over tid.

- Du kan forvente at drivstoffilteret tettes en tid etter å ha konvertert til biodieselblandinger.
- Ta kontakt med din distributør hvis du ønsker mer informasjon om biodiesel.

1. Parker maskinen på en jevn overflate, senk klippeenheten, sett på parkeringsbremsen, slå av motoren, og ta nøkkelen ut av tenningen.
2. Rengjør området rundt drivstofftanklokket (Figur 29).
3. Fjern drivstofftanklokket.
4. Fyll drivstoff på tanken til nivået når opp til bunnen av påfyllingshalsen. **Ikke fyll på for mye.**
5. Sett på lokket.
6. Tørk opp eventuelt bensinsøl for å unngå brannfare.



Figur 29

1. Drivstofftanklokk

⚠ FARE

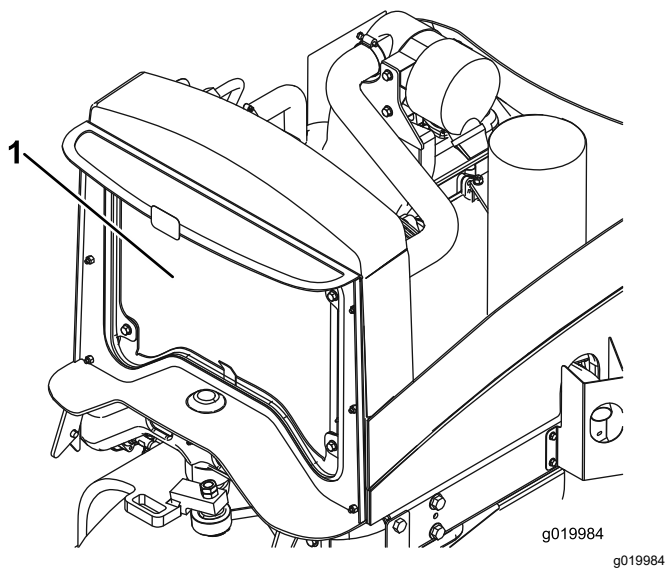
Under visse forhold er drivstoff og dampen fra drivstoff svært brannfarlige og eksplosive. En brann eller eksplosjon forårsaket av drivstoff, kan påføre deg og andre brannskader og forårsake skade på eiendom.

Tanken må ikke fylles helt opp. Fyll drivstoff på tanken helt til nivået er 6 til 13 mm under bunnen av påfyllingshalsen. Dette tomrommet i tanken gir drivstoffet plass til å utvide seg.

Kontrollere kjølesystemet

Serviceintervall: For hver bruk eller daglig

Rengjør radiatoren og oljekjøleren for rusk daglig (Figur 30). Rengjør radiatoren og oljekjøleren hver time hvis forholdene er veldig støvete og skitne. Se [Rengjøre kjølesystemet \(side 45\)](#).



Figur 30

1. Radiator/oljekjøler

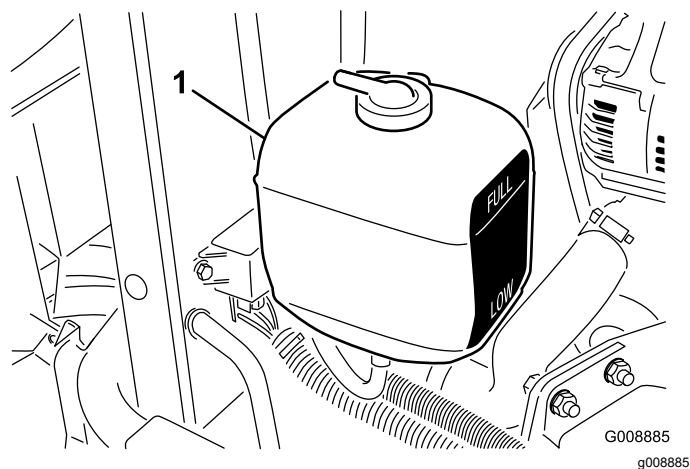
Kjølesystemet er fylt med en oppløsning som er halvt om halvt med vann og frostvæske med etylenglykol. Kontroller kjølevæsknivået hver dag før du starter motoren.

Kapasiteten til kjølesystemet er omtrent 5,7 l.

▲ FORSIKTIG

Hvis motoren er varm, kan det hende at varm kjølevæske under trykk kommer ut, noe som kan forårsake brannskår.

- Ikke åpne radiatorlokket når motoren går.
 - Bruk en klut når du åpner radiatorlokket. Åpne det forsiktig, slik at dampen kan slippe ut.
1. Parker maskinen på en jevn overflate, senk klippeenheten, sett på parkeringsbremsen, slå av motoren, og ta nøkkelen ut av tenningen.
 2. Kontroller kjølemiddelnivået i ekspansjonstanken (Figur 31). Når motoren er kald, skal kjølemiddelnivået være omtrent midt mellom merkene på siden av tanken.
 3. Hvis kjølemiddelnivået er lavt, tar du av lokket på ekspansjonstanken og etterfyller systemet. **Ikke fyll på for mye.**
 4. Sett på ekspansjonstanklokket.



Figur 31

1. Ekspansjonstank

Kontrollere det hydrauliske systemet

Serviceintervall: For hver bruk eller daglig—Kontroller nivået på hydraulikkvæsken.

Beholderen fylles på i fabrikken med rundt 13,2 l hydraulikkvæske av høy kvalitet. Kontroller hydraulikkvæsken før du starter maskinen for første gang, og deretter hver dag.

Anbefalt erstatningsvæske er **Toro Premium All Season Hydraulic Fluid** (tilgjengelig i beholdere på 19 l eller fat på 208 l – se deledokumentasjon eller ta kontakt med Toro-forhandleren for å finne delenumre)

Alternative væsker: Hvis Toro-væske ikke er tilgjengelig, kan andre konvensjonelle, petroleumbaserte væsker brukes, forutsatt at de oppfyller alle følgende materialeegenskaps- og bransjespesifikasjoner. Hør med oljeleverandøren for å få vite om væske oppfyller disse spesifikasjonene.

Merk: Toro er ikke ansvarlig for skader som skyldes uegnede erstatninger. Bruk bare produkter fra anerkjente produsenter som kan stå for sine anbefalinger.

Hydraulikkvæske med høy viskositetsindeks og lavt flytepunkt mot slitasje, flergrads ISO VG 46

Materielle egenskaper:

Viskositet, ASTM D445	cSt ved 40 °C 44 til 48
	cSt ved 100 °C 7,9 til 9,1
Viskositetsindeks ASTM D2270	140 eller høyere (høy viskositetsindeks indikerer en væske med forskjellig vekt)
Flytepunkt, ASTM D97	-36,7 °C til -45 °C
FZG, sviktstadium	11 eller bedre
Vanninnhold (ny væske)	500 ppm (maks.)

Bransjespesifikasjoner:

Vickers I-286-S, Vickers M-2950-S, Denison HF-0,
Vickers 35 VQ 25 (Eaton ATS373-C)

Riktige hydrauliske væsker må angis for mobilt maskineri (i motsetning til industriell anleggsbruk), for forskjellig vekt, med ZnDTP- eller ZDDP-tilsetningsstoffpakke mot slitasje (ikke en væske uten aske).

Viktig: Mange hydrauliske væsker er nesten fargeløse, noe som gjør det vanskelig å oppdage lekkasjer. Et rødt fargestoff for den hydrauliske væsken er tilgjengelig i flasker på 20 ml. Én flaske er nok til 15–22 liter med hydraulisk væske. Bestill delenummer 44-2500 fra en autorisert Toro-forhandler.

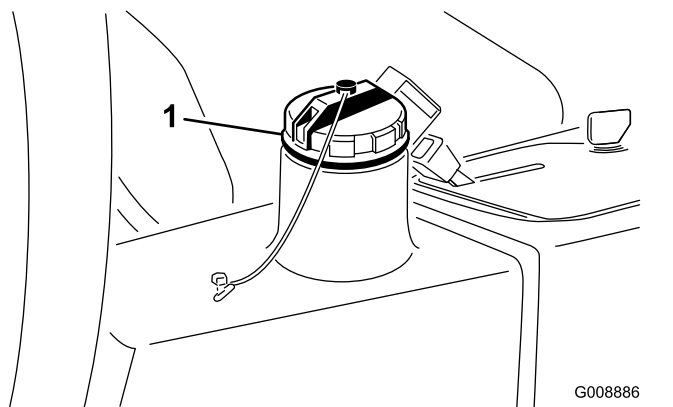
Synthetic, Biodegradable Hydraulic Fluid er tilgjengelig i beholdere på 19 l eller fat på 208 l – se deledokumentasjon eller ta kontakt med Toro-forhandleren for å finne delenumre.

Denne syntetiske, biologisk nedbrytbare væsken av høy kvalitet har blitt testet og funnet å være kompatibel med denne Toro-modellen. Andre merker med syntetiske væsker kan ha problemer med forseglingskompatibilitet, og Toro kan ikke ta ansvar for uegnede erstatninger.

Merk: Denne syntetiske væsken er ikke kompatibel med Toros biologisk nedbrytbare væske som tidligere ble solgt. Ta kontakt med en Toro-forhandler for mer informasjon.

Alternative oljer:

- Mobil EAL Envirosyn H 46 (USA)
 - Mobil EAL Hydraulic Oil 46 (internasjonalt)
1. Parker maskinen på en jevn overflate, senk klippeenheten, sett på parkeringsbremsen, slå av motoren, og ta nøkkelen ut av tenningen.
 2. Rengjør rundt påfyllingshalsen og lokket på tanken for hydraulisk olje (Figur 32).



Figur 32

1. Lokk på hydraulisk tank

3. Ta av påfyllingslokket.
4. Fjern peilestaven fra påfyllingshalsen, og tørk av den med en ren fille. Før peilestaven ned i påfyllingshalsen før du tar den ut og kontroller oljenivået. Oljenivået bør være innenfor 6 mm fra merket på peilestaven.
5. Hvis nivået er lavt, fyller du på olje for å heve nivået til fullmerket.
6. Sett peilestaven og lokket på plass på påfyllingshalsen.

Kontrollere berøringen mellom spolen og motstålet

Kontroller berøringen mellom spolen og motstålet hver dag før du bruker maskinen, uavhengig av om klippekvaliteten har vært tilfredsstillende tidligere. Det må være lett kontakt over hele lengden av spolen og motstålet (se Justere kontakten mellom spole og motstål i klippeenhetens *brugerhåndbok*).

Kontrollere trykket i dekkene

Serviceintervall: For hver bruk eller daglig

Det ble pumpet ekstra mye luft i dekkene på fabrikken. Derfor må du slippe ut litt luft for å redusere trykket.

Modell	Riktig trykk i dekkene
03920	0,83 bar
03821	1,38 bar

Merk: Pass på at alle dekkene har det samme lufttrykket, slik at kvaliteten på klippingen blir god og maskinen virker riktig.

⚠ FARE

Et lavt dekktrykk reduserer maskinens stabilitet i skråninger. Dette kan føre til at maskinen velter, som igjen kan føre til skade eller død.

Ikke pump for lite trykk i dekkene.

Stramme hjulenes hakemuttere med en momentnøkkel

Serviceintervall: Etter første time

Etter de 10 første timene

Hver 200. driftstime

Stram hjulmutterne til 61–88 N·m.

⚠ ADVARSEL

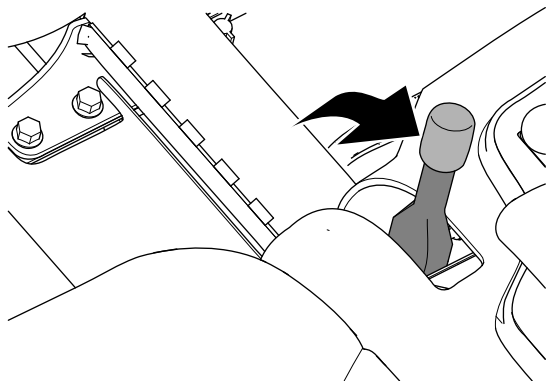
Hvis du ikke opprettholder korrekt tilstramming av hjulmutterne kan det føre til personskader.

Sørg for at hjulmutterene er strammet til.

Kontrollere parkeringsbremsen

Serviceintervall: For hver bruk eller daglig

1. Start motoren,hev klippeenhetene, koble fra parkeringsbremsen og flytt maskinen til et åpent, flatt område.
2. Sett på parkeringsbremsen (Figur 33).



Figur 33

g332418

3. Trykk ned trekkpedalen for å kjøre maskinen fremover.

Merk: Hvis maskinen beveger seg fremover med parkeringsbremsen aktivert, justerer du parkeringsbremsen. Se [Justere parkeringsbremsen \(side 45\)](#).

Merk: Hvis du flytter maskinen fremover med parkeringsbremsen aktivert, vil motoren slå seg av.

4. Hvis du justerte parkeringsbremsen, gjentar du trinn 2 og 3.

Merk: Hvis maskinen går videre med parkeringsbremsen aktivert: Utfør service på parkeringsbremsen, sjekk venstre og høyre bremsekobling for skader, og kontroller bremsespaken for skade. Se [Overhale parkeringsbremsene \(side 45\)](#).

5. Slå av motoren, ta ut nøkkelen og vent til alle bevegelige deler står stille, før du forlater førersetet.

Justere setet

Justere setestillingen

Setet kan beveges både forover og bakover. Juster setet til en stilling som er behagelig for deg, og som gir deg best mulig kontroll over maskinen

1. Flytt spaken sidelengs for å låse opp setet (Figur 34).
2. Når du har flyttet setet til ønsket posisjon, slipper du spaken for å låse setet på plass.

Justere seteopphenget

Setet kan justeres for at kjøreturen skal være jevn og komfortabel. Still inn setet i den stillingen som gjør deg mest mulig komfortabel.

Hvis du vil justere setet, dreier du den fremre knotten enten til høyre eller venstre for å gi best mulig komfort (Figur 34).

Justere ryggstillingen

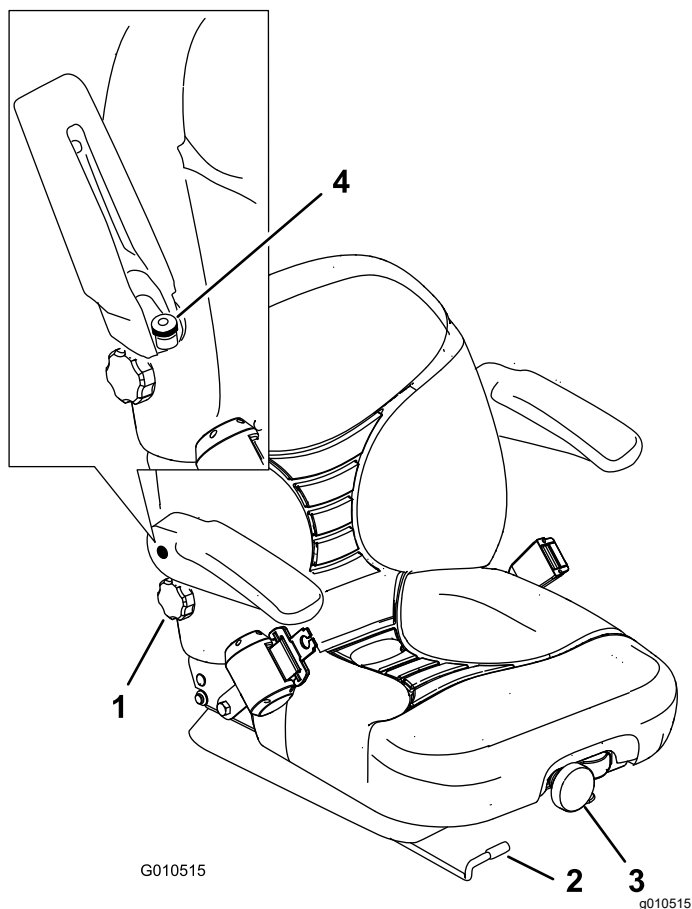
Seteryggen kan justeres for at kjøreturen skal være komfortabel. Still seteryggen i den stillingen som er mest komfortabel.

Drei knotten under det høyre armlenet i begge retninger for å gi best mulig komfort (Figur 34).

Justere armlenestillingen

Du kan justere armlenene for at kjøreturen skal være komfortabel. Still inn armlenene i den mest komfortable stillingen.

Hev armlenet og drei knotten enten til høyre eller venstre for å gi best mulig komfort (Figur 34).



Figur 34

- | | |
|--------------------|-------------------------------|
| 1. Ryggstøtteknott | 3. Opphengsknott |
| 2. Justeringsspak | 4. Justeringsknott for armlen |

Sikkerhet under drift

Generell sikkerhet

- Eieren/brukeren kan forhindre og er ansvarlig for ulykker som kan forårsake personskader eller materielle skader.
- Ha på deg passende klær, inkludert vernebriller, sklisikkert og kraftig fottøy, lange bukser og hørselsvern. Sett opp langt hår og ikke bruk løstsittende smykker.
- Ikke bruk maskinen når du er syk, trett eller påvirket av alkohol eller andre rusmidler.
- Ha aldri med passasjerer på maskinen, og hold mennesker og kjæledyr borte fra maskinen under drift.
- Bruk maskinen bare når det er god sikt, for å unngå hull eller skjulte farer.
- Unngå å klippe vått gress. Redusert veigrep kan føre til at maskinen glir.

- Påse at alle drivverk står i nøytral stilling, at parkeringsbremsen er aktivert og at du er i førerposisjon før du starter motoren.
- Hold hendene og føttene borte fra klippeenhetene. Hold deg unna åpningen på utløpssjakten til enhver tid.
- Se bak- og nedover før du rygger, slik at du ikke kjører på noen.
- Vær forsiktig når du nærmer deg hjørner, busker, trær eller annet som begrenser synsfeltet.
- Ikke bruk gressklipperen i nærheten av kanter, grøfter eller voller. Maskinen kan plutselig velte hvis et hjul går over kanten eller hvis kanten gir etter.
- Stopp klippeenhetene når du ikke klipper.
- Stopp maskinen, slå av motoren, ta nøkkelen ut av tenningen, vent til alle bevegelige deler har stanset, og undersøk klippeenhetene hvis du har truffet gjenstander eller hvis maskinen begynner å vibrere unormalt. Foreta alle nødvendige reparasjoner før du gjenopptar bruk.
- Kjør sakte, og vær forsiktig når du svinger og krysser veier og fortau med maskinen. Overhold alltid vikeplikten.
- Koble ut drivkraften til klippeenheten og slå av motoren før du justerer klippehøyden (med mindre du kan justere den fra driftsstillingen).
- La aldri motoren gå i et lukket rom hvor eksosen ikke slipper ut.
- La aldri maskinen stå uten tilsyn når den er i gang.
- Før du forlater førerstedet (inkludert for å tømme gressoppsamlerene eller rense sjakten), gjør følgende:
 - Parker maskinen på en jevn flate.
 - Koble ut kraftoverføringen, og senk utstyret.
 - Sett på parkeringsbremsen.
 - Slå av motoren og ta ut nøkkelen.
 - Vent til alle bevegelige deler har stanset.
- Ikke bruk maskinen hvis det er fare for lynnedslag.
- Ikke bruk maskinen til tauing.
- Bruk kun utstyr, tilbehør og reservedeler som er godkjent av The Toro® Company.

Sikkerhet for veltebeskyttelsessystem

- **Ikke** fjern veltebeskyttelsen fra maskinen.
- Sørg for at sikkerhetsbeltet er festet og at du kan frigjøre det raskt i nødstilfeller.
- Kontroller nøye om det finnes overhengende hindringer, og sørg for at du ikke kommer i kontakt med slike.

- Sørg for at veltebøylebeskyttelsen er i sikker driftstilstand ved å inspisere den grundig for skade med jevne mellomrom og kontrollere at alle monteringsfester er strammet til.
- En skadet veltebeskyttelse skal skiftes ut. Ikke reparer eller endre den.

Maskiner med fast veltebøyle

- Veltebeskyttelsen er en integrert sikkerhetsenhet.
- Ha alltid på sikkerhetsbeltet.

Sikkerhet i skråninger

- Skråninger er en ledende årsak til tap av kontroll og velting. Dette kan føre til alvorlige skader eller dødsfall. Operatøren er ansvarlig for trygg drift i skråninger. Bruk av maskinen i skråninger krever ekstra forsiktighet.
- Føreren må vurdere stedets forhold og inspisere området for å avgjøre om det er trygt å bruke maskinen i skråningen. Bruk alltid sunn fornuft og god dømmekraft når du utfører denne inspeksjonen.
- Operatøren må lese instruksjonene for bruk av maskinen i skråninger, og vurdere forholdene i områdene hvor maskinen skal brukes for å avgjøre om maskinen kan brukes under gjeldende forhold. Endringer i terreng kan føre til endringer ved bruk av maskinen i skråninger.
- Unngå å starte, stoppe eller snu maskinen i skråninger. Unngå brå endringer i hastighet eller retning. Sving sakte og gradvis.
- En maskin hvor trekraften, styringen eller stabiliteten er i tvil, skal ikke brukes under noen omstendigheter.
- Fjern eller merk hindringer, f.eks. kanter, hull, hjulspor, ujevnheter, steiner eller andre skjulte farer. Gjenstander kan ligge skjult i høyt gress. Maskinen kan velte i ujevnt terreng.
- Vær oppmerksom på at maskinen kan begynne å gli dersom den brukes på vått gress, på tvers av skråninger eller i nedoverbakker. Hvis drivhjulene mister taket, kan kjøretøyet begynne å skli og miste bruken av bremsing og styring.
- Vær svært forsiktig når du bruker maskinen nær kanter, grøfter, voller, vann eller andre faremomenter. Maskinen kan velte hvis et hjul går over kanten eller kanten gir etter. Sett opp et sikkerhetsområde mellom maskinen og eventuelle faremomenter.
- Identifiser faremomenter ved bunnen av skråningen. Klipp skråningen med en skyvemaskin hvis det finnes faremomenter.

- Hvis det er mulig, må klippeenhetene holdes senket til bakken når maskinen brukes i skråninger. Hvis du hever klippeenhetene mens du kjører i skråninger, kan det gjøre maskinen ustabil.
- Vær svært forsiktig med gressoppsamlingsystemer eller annet tilleggsutstyr. Disse kan endre maskinens stabilitet og føre til tap av kontroll.

Starte og stoppe motoren

Du må kanskje tappe drivstoffsystemet hvis noen av følgende situasjoner har oppstått. Se [Tappe drivstoffsystemet \(side 30\)](#):

- Første oppstart av en ny motor
- Motoren har stoppet på grunn av for lite drivstoff.
- Vedlikeholdsarbeid har blitt utført på komponenter i drivstoffsystemet.

Starte motoren

1. Kontroller at parkeringsbremsen er på og at drivbryteren for klippeenheten står i FRAKOBLET stilling.
2. Ta foten av trekkpedalen, og kontroller at den står i NØYTRAL stilling.
3. Flytt gasspaken til stillingen for halv gass.
4. Sett i nøkkelen og vri den til stillingen PA/FORVARME til glødepluggindikatoren slutter å lyse (omtrent syv sekunder). Vri deretter nøkkelen til START-stillingen for å tilkoble startmotoren.

Merk: Slipp nøkkelen når motoren starter. Nøkkelen går automatisk til stillingen PA/KJØR.

Viktig: Starteren må ikke tilkobles lengre enn 15 sekunder for å unngå overoppheting av startmotoren. Etter 10 sekunder sammenhengende omdreining må du vente 60 sekunder før du aktiverer startmotoren igjen.

5. Når du starter motoren for første gang, eller etter en overhaling, kjører du maskinen forover og bakover i ett eller to minutter. Bruk også løftespaken og drivbryteren for klippeenhetene for å kontrollere at alle delene virker som de skal.

Vri rattet mot høyre og venstre for å kontrollere at styringen fungerer som den skal, slå deretter av motoren og kontroller om det er oljelekkasjer, løse deler eller andre merkbare feil.

⚠ FORSIKTIG

Kontakt med bevegelige deler kan forårsake personskader.

Slå av motoren, ta nøkkelen ut av tenningen, og vent til alle bevegelige deler har stoppet før du kontrollerer om maskinen har oljelekkasjer, løse deler eller andre feil.

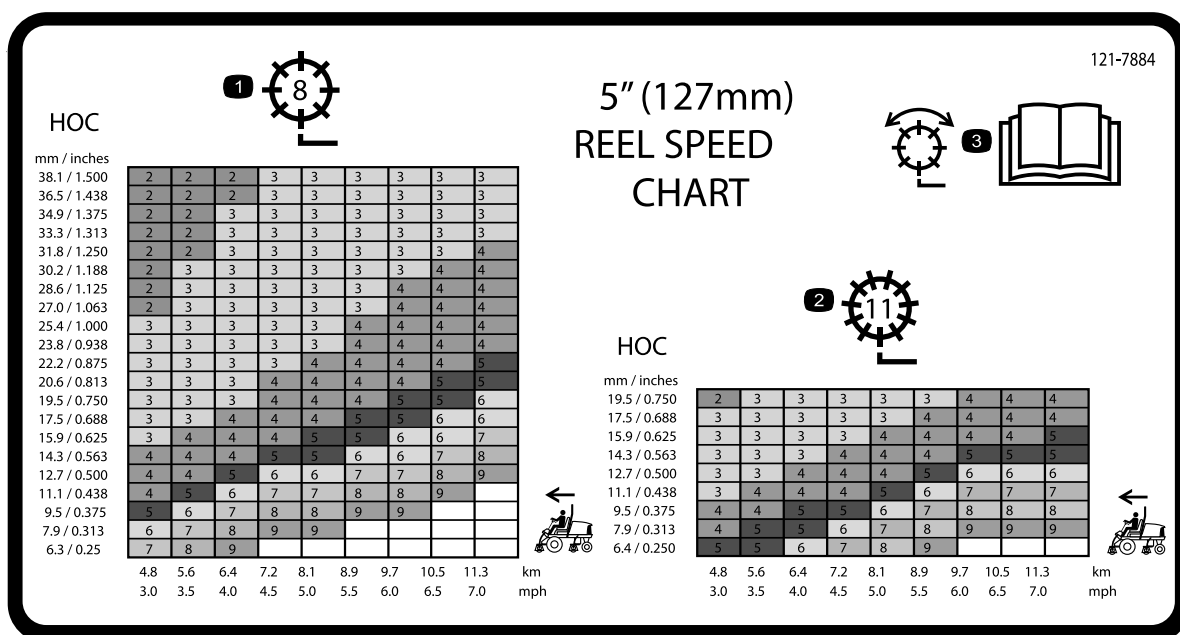
Slå av motoren

Flytt gasskontrollen til TOMGANGSstilling, skyv deretter du drivbryteren for klippeenhetene til UTKOBLET og vrir tenningsnøkkelen til stillingen AV. Ta nøkkelen ut av tenningen for å unngå at kjøretøyet startes ved et uhell.

Innstilling av spolehastigheten

For å oppnå konsekvent, høy klippekvalitet og et jevnt utseende etter klipping er det viktig at du stille spolehastighetskontrollene (finnes under setet) korrekt. Juster spolehastighetskontrollene på følgende måte:

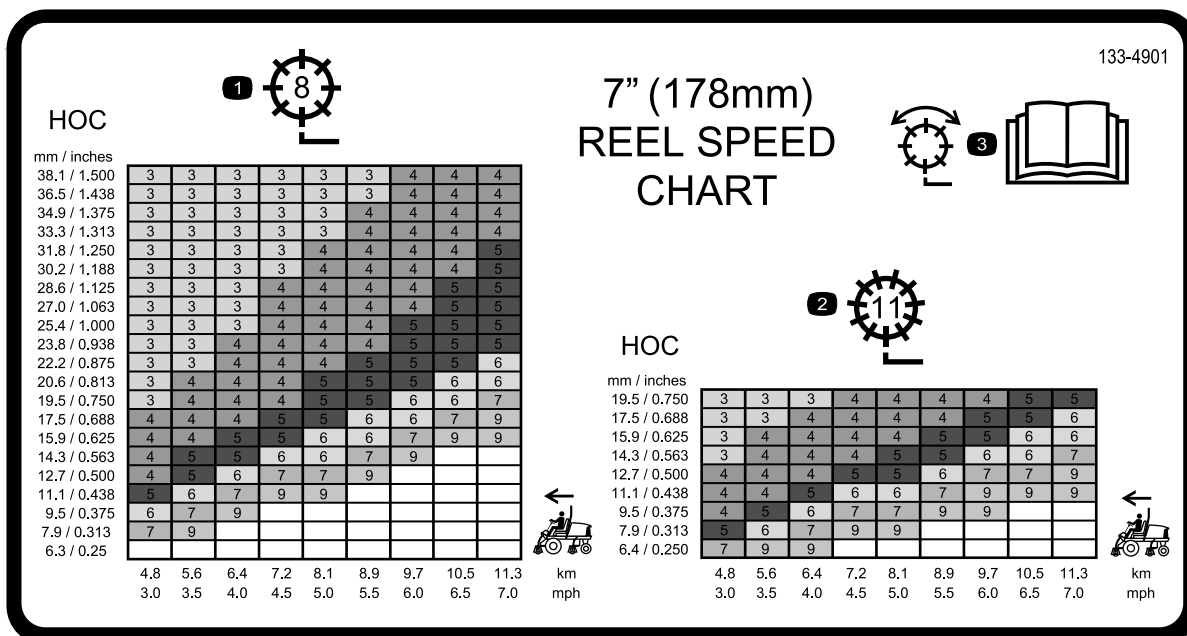
1. Velg klippehøyden for klippeenhetene.
2. Velg ønsket bakkehastighet som er best egnet til forholdene.
3. Bruk grafen på spolehastighetsdiagrammene (Figur 35 og Figur 36) for å fastsette korrekt spolehastighet.



Figur 35
Modell 03820

decal121-7884

1. Justering av spole med åtte kniver
2. Justering av spole med elleve kniver
3. Les *brugerhåndboken* hvis du vil ha mer informasjon om justering av spole.

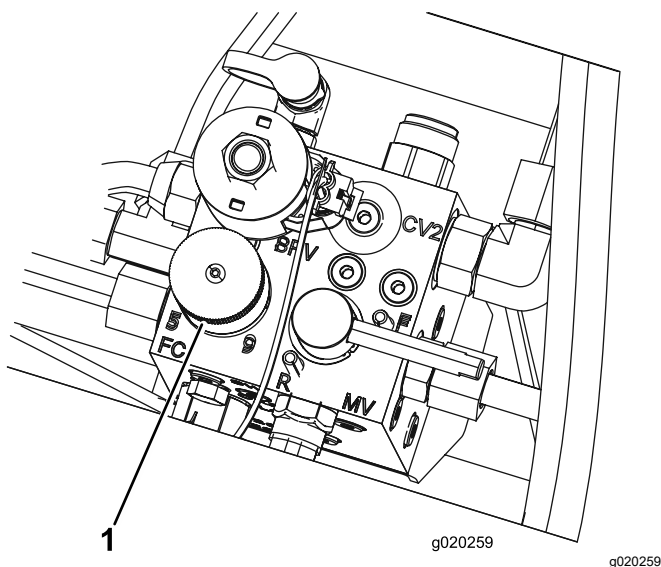


Figur 36

Modell 03821

decal133-4901

1. Justering av spole med åtte kniver
2. Justering av spole med elleve kniver
3. Les *brugerhåndboken* hvis du vil ha mer informasjon om justering av spole.
4. Still inn spolehastigheten ved å vri knotten (Figur 37) til indikatorpilen er på linje med antallet som angir ønsket innstilling.



Figur 37

1. Kontrollknott for spolehastighet

Merk: Spolehastigheten kan heves eller senkes for å kompensere for dekkeforholdene. Når du bruker kurver, må du øke spolehastigheten for å forbedre oppsamlingsytelsen.

Justere motvekten til løftearmen

Du kan justere motvektsbalansen på de bakre klippeenhetenes løftearm for å kompensere for forskjellige gressforhold og for å opprettholde en jevn klippehøyde i ujevnt terreng eller i områder der det bygges opp halm.

Du kan justere hver motvektsfjær til én av fire innstillinger. Hvert trinn hever eller senker motvekten på klippeenheten med 2,3 kg. Du kan plassere fjærene på baksiden av den første fjæraktuatoren for å fjerne all motvekten (fjerde stilling).

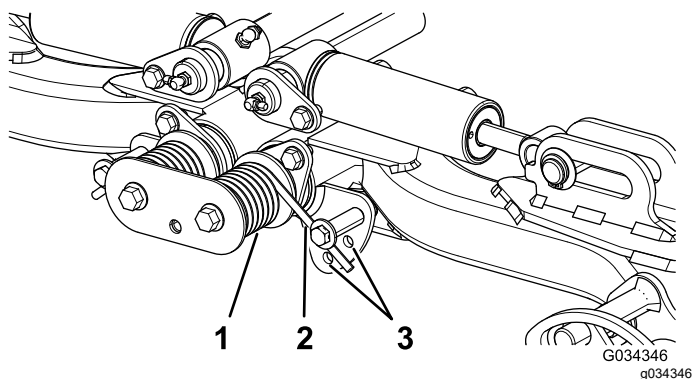
1. Parker maskinen på en jevn overflate, senk klippeenheten, sett på parkeringsbremsen, slå av motoren, og ta nøkkelen ut av tenningen.
2. Før inn et rør eller lignende objekt på den lange fjærenden for å slippe noe av fjærspenningen under justering (Figur 38).

⚠ FORSIKTIG

Fjærene er spente, og det kan det føre til personskader.

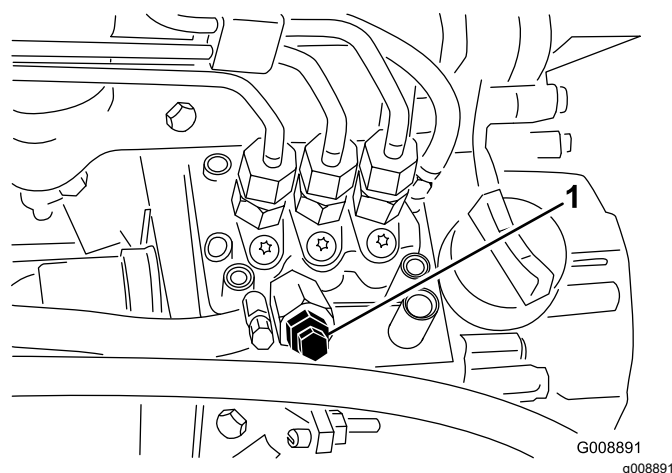
Vær forsiktig når du justerer dem.

3. Mens du letter spenningen i fjæren, fjern bolten og låsemutteren som fester fjæraktuatoren til braketten (Figur 38).



Figur 38

1. Fjær
2. Fjæraktuator
3. Ekstra hullplasseringer



Figur 39

1. Lufteskruen på pumpen for drivstoffinnsprøyting

4. Flytt fjæraktuatoren til ønsket hullplassering og fest med bolten og låsemutteren.
5. Gjenta prosedyren på de andre fjærene.

4. Vri tenningsnøkkelen til PA-stillingen. Den elektriske drivstoffpumpen startes slik at luften kommer ut rundt lufteskruen.

Merk: La nøkkelen stå i PA-stillingen til det kommer en kraftig strøm av drivstoff ut rundt skruen.

5. Stram til skruen, og vri nøkkelen til AV-stillingen.

Merk: Vanligvis starter motoren når du har fulgt fremgangsmåten for tapping ovenfor. Hvis motoren ikke starter, kan det ha dannet seg en luftlomme mellom innsprøytingspumpen og injektorene. Se [Tappe luft fra injektorene \(side 42\)](#).

Tappe drivstoffsystemet

1. Parker maskinen på en jevn flate, senk klippeenheten, sett på parkeringsbremsen, stopp motoren og ta ut nøkkelen.
2. Lås opp og løft panseret.

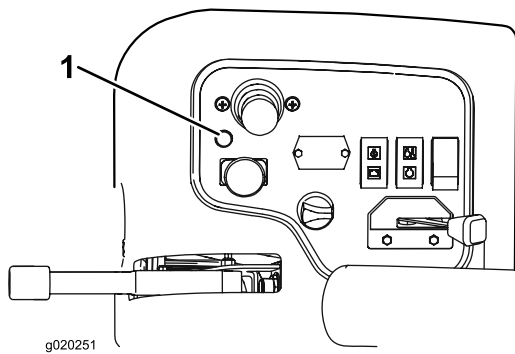
FARE

Under visse forhold er diesel og dampen fra drivstoff svært brannfarlig og eksplosivt. Brann eller eksplosjon forårsaket av drivstoff kan påføre deg og andre brannskader samt ødelegge eiendom.

- Bruk en trakt når du fyller tanken, og fyll den utendørs på et åpent sted når motoren er slått av og kald. Tørk opp eventuelt drivstoffsøl.
 - Tanken må ikke fylles helt opp. Fyll drivstoff på tanken helt til nivået er 6 til 13 mm under bunnen av påfyllingshalsen. Dette tomrommet i tanken gir drivstoffet plass til å utvide seg.
 - Røyk aldri når du håndterer drivstoff, og hold deg borte fra åpen ild eller steder der drivstoffgass kan antennes av gnister.
 - Oppbevar drivstoffet i en ren, godkjent beholder, og pass på at lokket er skrudd på.
3. Åpne lufteskruen på pumpen for drivstoffinnsprøyting ([Figur 39](#)).

Forstå diagnostikklampen

Maskinen er utstyrt med en diagnostikklampe som indikerer om elektronikkontrolleren oppdager en elektronisk feil. Diagnostikklampen er plassert på kontrollpanelet ([Figur 40](#)). Når den elektroniske kontrolleren fungerer på korrekt måte og du flytter nøkkelbryteren til PA-stilling, tennes kontrolleren diagnostikklampe i tre sekunder og slår seg så av for å indikere at lampen fungerer på korrekt måte. Hvis motoren slår seg av, lyser lampen kontinuerlig til du endrer nøkkelposisjonen. Lampen blinker hvis kontrolleren oppdager en feilfunksjon i det elektriske systemet. Lampen slutter å blinke og nullstilles automatisk når du setter nøkkelbryteren i AV-stilling når feilen har blitt avklart.



Figur 40

1. Diagnostikklampe

Når diagnostikkampen for kontrolleren blinker, har den oppdaget ett av følgende problemer:

- En utgang har blitt kortsluttet.
- En utgang har en åpen krets.

Bruk diagnostikkdisplayet til å finne ut hvilken utgangsbryter det er feil på, se [Kontrollere sperrebryterne \(side 31\)](#).

Hvis diagnostikkampen ikke er tent når nøkkelbryteren er i PÅ-stilling, betyr dette at den elektroniske kontrolleren ikke fungerer. Mulige årsaker er som følger:

- Tilbakekobling er ikke tilkoblet.
- Lampen er ødelagt.
- Sikringene er utbrent.
- Den fungerer ikke på korrekt måte.

Kontroller de elektriske tilkoblingene, sett inn sikringer og diagnostikklyspærer for å bestemme feilfunksjonen. Påse at tilbakekoblingskonnektoren er festet til ledningsfastspenneren.

Forstå ACE-diagnostikkdisplayet

Maskinen er utstyrt med en elektronisk kontroll som kontrollerer de fleste maskinfunksjonene. Kontrolleren bestemmer hvilke funksjoner som kreves for forskjellige inngangsbrytere (dvs. setebryter, nøkkelbryter o.l.) og slår på utgangene for å aktuere solenoidene eller releene for anmodet maskinfunksjon.

For at den elektroniske kontrolleren skal kontrollere maskinen på ønsket måte, må hver av inngangsbryterne, utgangssolenoidene og releene være koblet til og fungere på korrekt måte.

Bruk ACE-displayet for diagnostikk til å hjelpe med å bekrefte og korrigere funksjonene på maskinen.

Kontrollere sperrebryterne

Serviceintervall: For hver bruk eller daglig

Formålet med sperrebryterne er å forhindre at motoren dreier eller starter bortsett fra om trekkpedalen er i NØYTRAL stilling, aktiverings-/deaktiveringsbryteren er i DEAKTIVERT stilling og heve-/senkekontrollen er i NØYTRAL stilling. I tillegg skal motoren slå seg av når du trykker på trekkpedalen når føreren er ute av setet eller hvis parkeringsbremsen er aktivert.

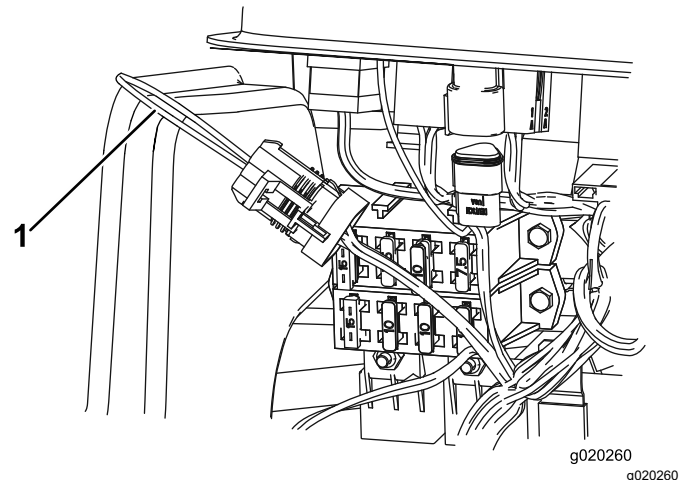
⚠ FORSIKTIG

Hvis sikkerhetssperrebryterne blir frakoblet eller skadet, kan det hende at maskinen virker på en uventet måte som forårsaker personskader.

- Ikke rør sperrebryterne.
- Sjekk sperrebryterne daglig, og bytt ut ødelagte brytere før du bruker maskinen.

Bekreft sperrebryterfunksjonen

1. Parker maskinen på en jevn flate, senk klippeenheten, sett på parkeringsbremsen og slå av motoren.
2. Fjern dekslet fra kontrollpanelet.
3. Finn ledningsfastspenneren og tilbakekoblingskonnektoren ([Figur 41](#)).

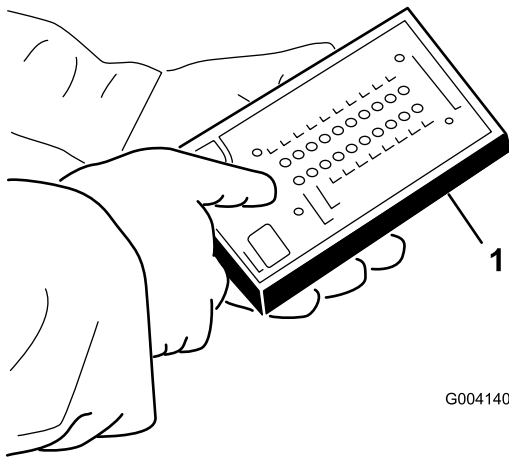


Figur 41

1. Tilbakekoblingskonnektor

4. Trekk kontakten forsiktig ut av tilbakekoblingskonnektoren fra ledningsnettkoblingen.
5. Koble diagnostikkinstrumentet ACEs displaykonnektor til ledningsnetskontakten ([Figur 42](#)).

Merk: Pass på at riktig overlegg er plassert på skjermen til den ACE-diagnostikkdisplayet.



G004140

g004140

Figur 42

1. Diagnostikkinstrumentet ACE

6. Drei nøkkelbryteren til PA-stilling, men ikke start maskinen.

Merk: Rød tekst på overtrekksmerket gjelder inngangsbryterne og grønn tekst gjelder utgangsbryterne.

7. LED-displayet for "innganger vist" i den nedre, høyre kolonnen av diagnostikkinstrumentet ACE skal være opplyst. Hvis lampen for "utgangsbrytere vist" lyser, trykker du på vippebryteren på diagnoseenheten for å bytte lampen til "inngangsbrytere vist".

Diagnostikkinstrumentet ACE vil opplyse LED-displayet som er tilknyttet hver av inngangene når den inngangsbryteren er lukket.

8. Veksle hver av bryterne fra åpen til lukket enkeltvis (for eksempel sitt på setet, trykk ned trekkpedalen, osv.), og vær oppmerksom på at de riktige LED-ene på diagnoseenheten blinker av og på når den tilsvarende bryteren er lukket. Gjenta dette for alle brytere som du kan endre for hånd.

9. Hvis bryteren er lukket og korrekt LED-display ikke slås på, kontroller alle ledningene og koblingene til bryteren og/eller bryterne med et ohm-meter. Skift ut eventuelle defekte brytere og reparer eventuelle defekte ledninger.

Merk: Diagnoseinstrumentet ACE kan også oppdage utgangssolenoider eller releer som er slått på. Dette er en rask måte å avgjøre om en maskinfeil er elektronisk eller hydraulisk.

Bekreft utgangsfunksjonen

1. Parker maskinen på en jevn flate, senk klippeenheten, sett på parkeringsbremsen, stopp motoren og ta ut nøkkelen.
2. Fjern tilgangspanelet fra siden på kontrollarmen.

3. Finn ledningsfastspenneren og konnektorene nær kontrolleren.
4. Trekk kontakten forsiktig ut av tilbakekoblings-konnektoren fra ledningsnettkoblingen.
5. Koble konnektoren til diagnostikkinstrumentet ACE til ledningsfastspenneren.

Merk: Pass på at riktig overlegg er plassert på ACE-diagnostikkdisplayet.

6. Drei nøkkelbryteren til PA-stilling, men ikke start maskinen.

Merk: Rød tekst på overtrekksmerket gjelder inngangsbryterne og grønn tekst gjelder utgangsbryterne.

7. LED-displayet for "utganger vist" i den nedre, høyre kolonne på diagnostikkinstrumentet ACE skal være opplyst. Hvis LED-displayet for "innganger vist" er opplyst, trykk på bytteknappen på diagnostikkinstrumentet ACE for å endre LED til "utganger vist."

Merk: Det kan være nødvendig å bytte mellom "innganger vist" og "utganger vist" flere ganger for å utføre følgende skritt. Trykk på bytteknappen én gang for å bytte frem og tilbake. Dette kan gjøres så ofte det er nødvendig. Du må ikke holde knappen nede.

8. Sitt i setet og forsøk å drive ønsket funksjon på maskinen. Korrekt LED-er for utgang skal opplyses for å indikere at ECM slår på den funksjonen.

Merk: Hvis korrekt utgangs-LED ikke opplyses, bekreft at nødvendige inngangsbrytere er i påkrevde stillinger for å tillate at funksjonene inntreffer. Bekreft korrekt bryterfunksjon. Hvis utgangs-LED er på som spesifisert, men maskinen ikke fungerer på korrekt måte, indikerer dette at det finnes et ikke-elektronisk problem. Reparer som nødvendig.

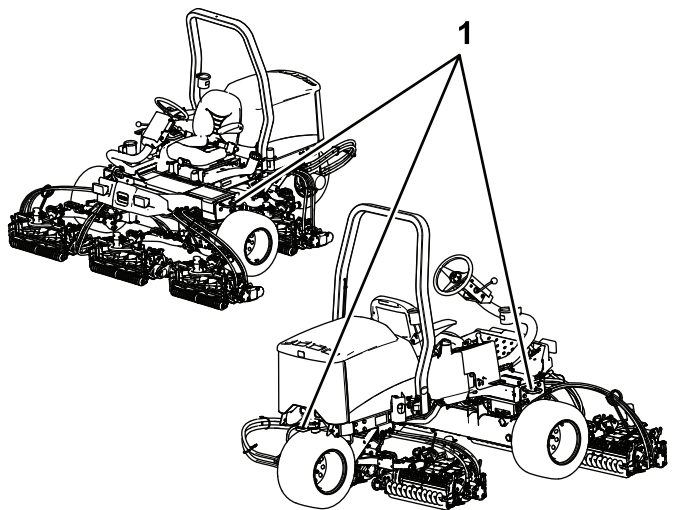
Merk: Hvis hver utgangsbryter er i korrekt stilling og fungerer på korrekt måte, men utgangs-LED ikke er korrekt opplyst, indikerer dette et ECM-problem. Hvis dette er tilfelle, kontakter du Toro-forhandleren for å få hjelp

Viktig: Displayet til diagnostikkinstrumentet ACE må ikke forbli koblet til maskinen. Det er ikke utformet for å tåle miljøet for maskinens daglige bruk. Når du er ferdig med å bruke ACE-diagnostikkdisplayet, kobler du det fra maskinen, og deretter kobler du tilbakekoblingskontakten til fastspenneren igjen. Maskinen fungerer ikke uten at tilbakekoblingskonnektoren er montert på ledningskonnektoren. Lagre diagnostikkinstrumentet på et tørt og trygt sted i verkstedet, ikke på maskinen.

Sikkerhet etter bruk

- Fjern gress og rusk fra klippeenhetene, drivverk, lyddemperne og motorrommet for å unngå at det begynner å brenne. Tørk opp eventuelt olje- eller drivstoffsøl.
- Hvis klippeenhetene er i transportstilling, bruk mekanisk lås (hvis tilgjengelig) før du forlater maskinen uten tilsyn.
- La motoren bli kald før maskinen settes på et lukket sted.
- Steng drivstofftilførselen før oppbevaring eller transport av maskinen.
- Oppbevar aldri maskinen eller bensinkannen hvor det er åpen ild, gnist eller kontrollampe som på en varmtvannstank eller andre apparater.
- Hold alle deler av maskinen i god stand, og sørg for at de er godt festet, spesielt delene som fester knivene.
- Skift ut slitte eller skadde merker.

Identifisere festepunktene



Figur 43

1. Festebøyler

Transportere maskinen

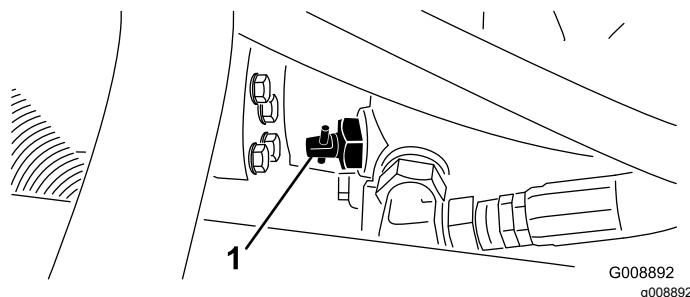
- Bruk en bred rampe når du laster maskinen på en tilhenger eller lastebil.
- Fest maskinen godt.

Taue maskinen

I nødstilfeller kan du taue kjøretøyet over korte avstander, men Toro anbefaler ikke dette som standardprosedyre.

Viktig: Ikke tau maskinen i større hastighet enn 3–4 km/t, ettersom drivverket kan bli skadet. Dersom du må flytte maskinen over en lengre avstand, bør den transporteres på en lastebil eller tilhenger.

1. Finn pumpens omløpsventil (Figur 44) og vri den 90°.



Figur 44

1. Omløpsventil

2. Før du starter motoren, lukker du omløpsventilen ved å vri den 90° (¼ omdreining).

Viktig: Ikke start motoren når ventilen er åpen.

Brukstips

Generelle tips

Gjøre deg kjent med maskinen

Før du klipper gress bør du øve på å bruke maskinen i et åpent område. Start og lå av motoren. Bruk i fremover- og reversstilling. Senk og hev klippeenhetene, og aktiver og deaktivert klippeenhetene. Når du føler at du kjenner maskinen kan du øve på å kjøre opp og ned skråninger ved ulike hastigheter.

FARE

Bruk av maskinen uten å bruke sikkerhetsbeltet kan føre til alvorlige personskader eller dødsfall.

Bruk alltid sikkerhetsbeltet.

Forstå varselsystemet

Hvis en varselampe tennes under drift må du stoppe maskinen umiddelbart og rette opp problemet før du fortsetter klippingen. Alvorlig skade kan inntreffe hvis du driver maskinen med en feil.

Klipping av gress

Start motoren, og flytt gassen i HURTIG-stillingen. Flytt aktivering-/deaktiveringsbryteren til AKTIVERING-stillingen og bruk spaken for heve/senke klippeenheten til å kontrollere klippeenhetene (fremre klippeenheter er timet til å senkes før de bakre klippeenhetene). For å kjøre fremover og klippe gress, trykk trekkpedalen fremover.

Kjøre maskinen i transportmodus

Flytt aktiverings-/deaktiveringsbryteren til DEAKTIVERING-stillingen og hev klippeenhetene til transportstilling. Flytt klippe-/transportspaken til TRANSPORTstilling. Vær forsiktig når du kjører mellom gjenstander, slik at du ikke skader maskinen eller klippeenhetene ved et uhell. Vær svært forsiktig når du bruker maskinen i bakker. Kjør sakte, og unngå krappe svinger i bakker, slik at gressklipperen ikke velter.

Vedlikehold

Merk: Angi hva som er høyre og venstre side på maskinen ved å stå i normal arbeidsstilling.

Anbefalt vedlikeholdsplan

Vedlikeholdsintervall	Vedlikeholdsprosedyre
Etter første time	<ul style="list-style-type: none">• Stram hjulenes hakemuttere med en momentnøkkel
Etter de 10 første timene	<ul style="list-style-type: none">• Stram hjulenes hakemuttere med en momentnøkkel• Kontroller tilstanden og spenningen til alle remmene.• Skift det hydrauliske filteret.
Etter de 50 første timene	<ul style="list-style-type: none">• Skift olje og bytt oljefilter.
For hver bruk eller daglig	<ul style="list-style-type: none">• Kontroller nivået på motoroljen.• Kontroller kjølemiddelnivået i motoren.• Kontroller nivået på hydraulikkvæsken.• Kontroller trykket i dekkene.• Kontroller parkeringsbremsen.• Kontroller sperresystemet.• Tøm vannutskilleren.• Rengjør radiatoren for rusk.• Kontroller hydraulikkledningene og -slangene.
Hver 25. driftstime	<ul style="list-style-type: none">• Kontroller elektrolyttnivået i batteriet (Hvis maskinen er på lager, sjekk hver 30. dag).
Hver 50. driftstime	<ul style="list-style-type: none">• Smør alle lagrene og hylsene (daglig i støvete og skitne forhold).
Hver 100. driftstime	<ul style="list-style-type: none">• Kontroller tilstanden og spenningen til alle remmene.
Hver 150. driftstime	<ul style="list-style-type: none">• Skift olje og bytt oljefilter.
Hver 200. driftstime	<ul style="list-style-type: none">• Stram hjulenes hakemuttere med en momentnøkkel• Overhal luftfilteret (oftere under ekstremt skitne og støvete forhold).• Kontroller justering av parkeringsbremsen.• Skift hydraulikkfilteret.
Hver 400. driftstime	<ul style="list-style-type: none">• Kontroller drivstoffslangene og -koblingene.• Skift ut drivstoffilterboksen.• Overhal parkeringsbremsene.• Skift den hydrauliske væsken.
Annet hvert år	<ul style="list-style-type: none">• Tøm og rengjør drivstofftanken.

▲ FORSIKTIG

Dersom du lar nøkkelen stå i tenningsbryteren, kan noen utilsiktet starte motoren, noe som kan påføre deg eller andre personer alvorlige skader.

Fjern nøkkelen fra tenningen før du begynner med vedlikeholdsarbeid.

Kontrolliste for daglig vedlikehold

Ta kopi av denne siden for rutinemessig bruk.

Vedlikeholdskontrollpunkt	For uke:						
	Ma.	Ti.	On.	To.	Fr.	Lø.	Sø.
Kontroller at sikkerhetssperrene virker ordentlig.							
Kontroller at bremsene virker som de skal.							
Sjekk motoroljenivået.							
Kontroller kjølevæsknivået.							
Tøm drivstoff-/vannutskilleren.							
Undersøk luftfilteret, støvkoppen og lufteventilen.							
Kontroller uvanlige motorlyder. ¹							
Kontroller at det ikke er rusk i radiatoren eller oljekjøleren.							
Kontroller uvanlige driftslyder.							
Kontroller nivået på den hydrauliske væsken.							
Kontroller om de hydrauliske slangene er skadet.							
Kontroller om det har oppstått oljelekkasjer.							
Kontroller drivstoffnivået.							
Kontroller trykket i dekkene.							
Kontroller at instrumentene virker.							
Kontroller klippehøydejusteringen.							
Smør alle smøreniplene. ²							
Lakker ødelagt maling.							
¹ Kontroller glødepluggene og injektormunnstykkene dersom maskinen er vanskelig å starte, produserer mye røyk eller motoren går ujevnt. ² Umiddelbart etter hver vask, uavhengig av det oppførte intervallet.							

Viktig: Hvis du vil ha mer informasjon om vedlikeholdsprosedyrer, ser du i brukerhåndboken for motoren.

Merk: Hvis du vil ha tak i elektroniskskjema eller hydrauliskskjema for maskinen din, går du til www.Toro.com.

Bemerkninger om spesielle områder

Kontroll utført av:		
Punkt	Dato	Informasjon

Tabell for serviceintervaller

REELMASTER 3550-D / 3555-D / 3575-D
QUICK REFERENCE AID

CHECK/SERVICE (DAILY)

1. OIL LEVEL, ENGINE	7. RADIATOR SCREEN
2. ENGINE OIL DRAIN	8. PARKING BRAKE
(3/4" OR 19mm SOCKET)	9. TIRE PRESSURE (12 psi)
3. OIL LEVEL, HYDRAULIC TANK	10. BATTERY
4. COOLANT LEVEL, RADIATOR	11. BELTS (FAN, ALTERNATOR, HYDRAULIC PUMP)
5. FUEL/WATER SEPARATOR	12. REEL SPEED & BACKLAP CONTROL
6. AIR CLEANER	GREASING - SEE OPERATOR'S MANUAL

FLUID SPECIFICATIONS/CHANGE INTERVALS

SEE OPERATOR'S MANUAL FOR INITIAL CHANGES.	FLUID TYPE	CAPACITY	CHANGE INTERVAL		FILTER PART NO.
			FLUID	FILTER	
A. ENGINE OIL	SAE 15W40 CH-4	4.0 QTS*	150 HRS.	150 HRS.	108-3841
B. HYD. CIRCUIT OIL	ISO VG 68/68	6 GAL.*	400 HRS.	200 HRS.	86-3010
C. AIR CLEANER			200 HRS.	200 HRS.	108-3811
D. WATER SEPARATOR			400 HRS.	400 HRS.	110-9049
E. FUEL TANK	NO. 2-DIESEL	7.5 GALS.	DRAIN AND FLUSH, 2 YRS.		
F. COOLANT	50/50 ETHYLENE GLYCOL/WATER	6 QTS.	DRAIN AND FLUSH, 2 YRS.		

* INCLUDING FILTER

FUSES

TEC-002	2A	7.5A	7.5A	7.5A
15A	10A	10A	10A	10A

Figur 45

decal133-4900

Forberedelse for vedlikehold

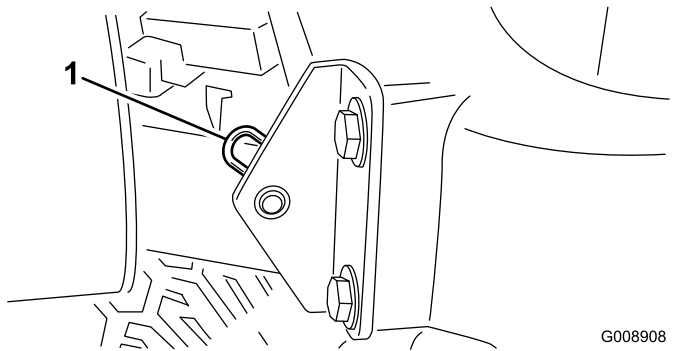
- Bruk jekkstøtter for å støtte maskinen eller komponenter når det er nødvendig.
- Vær forsiktig når du reduserer trykket i komponenter under trykk.

Sikkerhet før vedlikehold

- Før du justerer, rengjør, reparerer eller forlater maskinen, må du gjøre følgende:
 - Parker maskinen på en jevn flate.
 - Flytt gassbryteren til stillingen for lavt tomgangsturtall.
 - Koble fra klippeenhetene.
 - Senk klippeenhetene.
 - Sjekk at trekkenheten er i fri.
 - Sett på parkeringsbremsen.
 - Slå av motoren og ta ut nøkkelen.
 - Vent til alle bevegelige deler har stanset.
 - La maskinen kjøle seg ned før du utfører vedlikehold.
- Hvis klippeenhetene er i transportstilling, bruk mekanisk lås (hvis tilgjengelig) før du forlater maskinen uten tilsyn.
- Ikke utfør vedlikehold når motoren er i gang hvis du kan unngå det. Hold deg borte fra bevegelige deler.

Fjerne panseret

1. Lås opp og løft panseret.
2. Fjern hårnålssplinten som fester panseret til monteringsbrakettene (Figur 46).



Figur 46

1. Hårnålssplint

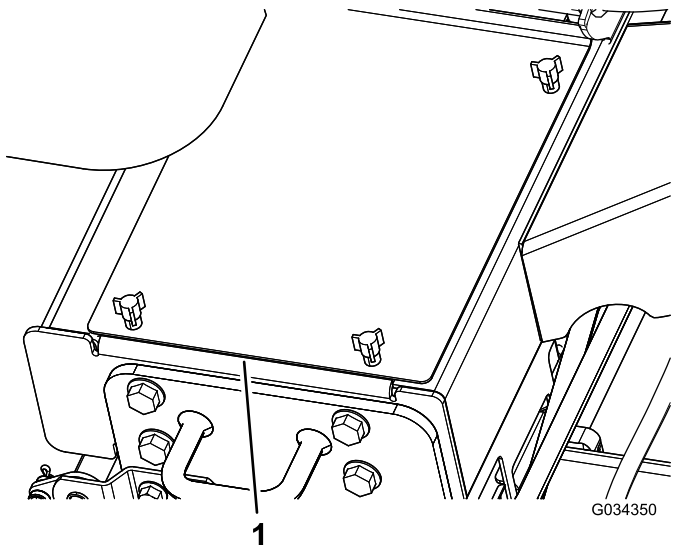
3. Skyv panseret mot høyre, løft den andre siden og dra det ut av brakettene.

Merk: Reverser prosedyren for å sette panseret på igjen.

Fjerne batteridekslet

Løsne knottene og fjern batteridekslet (Figur 47).

Merk: Se [Vedlikeholde batteriet \(side 43\)](#) for mer informasjon.



Figur 47

1. Batterideksel

Smøring

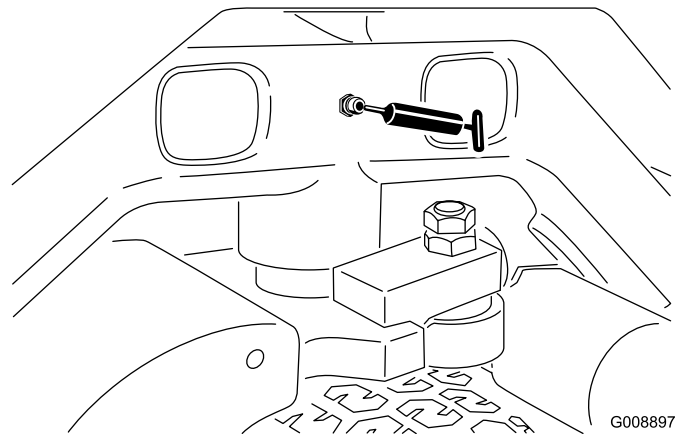
Smøre lagrene og hylsene

Serviceintervall: Hver 50. driftstime (daglig i støvete og skitne forhold).

Maskinen har smøreipler som må smøres regelmessig med litiumbasert smørefett nr. 2. Smør lagrene og hylsene daglig når du bruker maskinen i svært støvete og skitne driftsforhold. Støvete og skitne forhold kan føre til at det kommer skitt inn i lagrene og hylsene, noe som igjen kan resultere i økt slitasje. Smør alle smøreiplene umiddelbart etter hver gang du vasker maskinen, uavhengig av de oppførte intervallene.

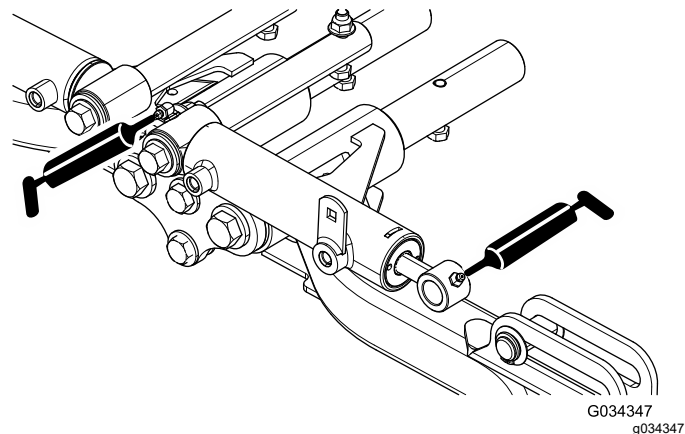
Plassering av og antall smøreipler er som følger:

- Akselstyretapper (Figur 48)



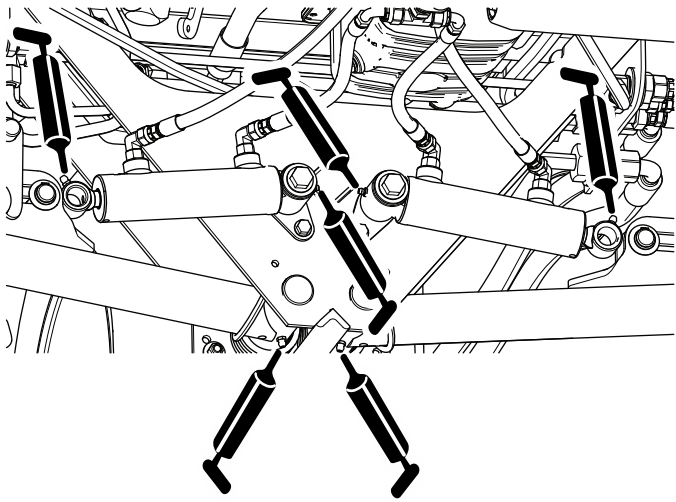
Figur 48

- Fremre løftearmstapper og løftesyndre (3 hver). Se Figur 49.



Figur 49

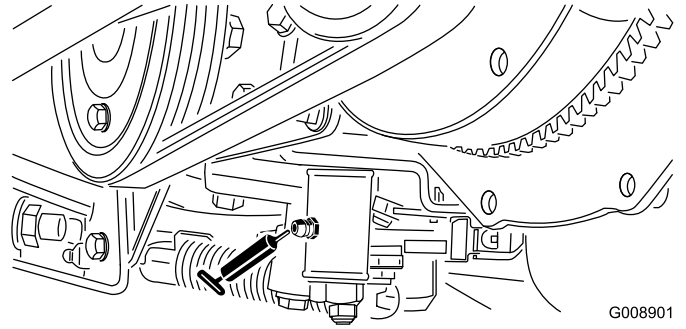
- Bakre løftearmstapper og løftesyndre (4 hver). Se Figur 50.



Figur 50

g200803

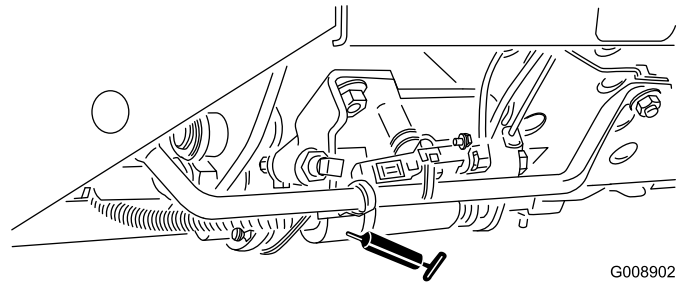
- Nøytral justeringsmekanisme (Figur 52)



G008901
g008901

Figur 52

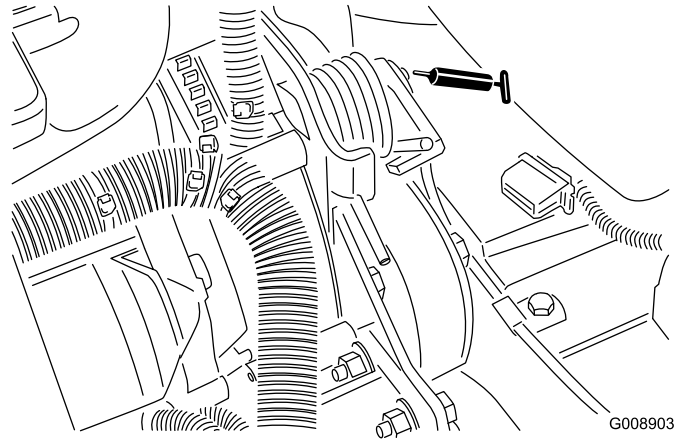
- Klippe-/transportpedal (Figur 53)



G008902
g008902

Figur 53

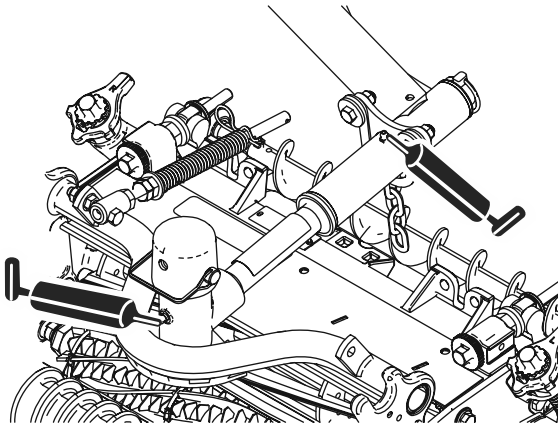
- Remspenningstapp (Figur 54)



G008903
g008903

Figur 54

- Klippeenhetstapper (2 hver). Se Figur 51.



g020393

g020393

Figur 51

Vedlikehold av motor

Motorsikkerhet

- Slå av motoren før du sjekker oljen eller tilsetter olje til veivhuset.
- Du må ikke endre hastighetsregulatoren eller ruse motoren.

Overhale luftrenseren

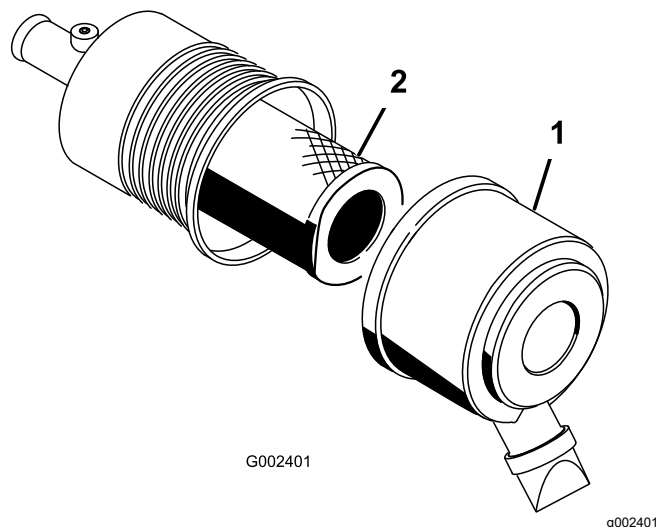
Serviceintervall: Hver 200. driftstime (oftere under ekstremt skitne og støvete forhold).

- Kontroller om luftrenserkroppen er skadet, noe som kan forårsake en luftlekkasje. Skift den ut om den er skadet. Kontroller hele inntakssystemet for lekkasjer, skade eller løse slangeklemmer.
- Foreta service til anbefalte serviceintervall, eller tidligere hvis motorytelsen er redusert pga. ekstremt støvete og skitne forhold. Hvis du skifter filteret før det er nødvendig, øker det bare risikoen for at smuss kommer inn i motoren når du fjerner filteret.
- Pass på at dekselet sitter korrekt på og er forseglet rundt luftrenserkroppen.

1. Parker maskinen på en jevn flate, senk klippeenheten, sett på parkeringsbremsen, stopp motoren og ta ut tenningsnøkkelen.
2. Utløs låsene som fester luftrenserdekslet til luftrenserhuset (Figur 55).
3. Fjern dekslet fra luftrenserens kropp (Figur 55).
4. Før du tar av filteret bruker du luft under lavt trykk (2,76 bar, ren og tørr) til å fjerne store oppsamlinger av smuss mellom utsiden av det primære filteret og boksen.

Merk: Unngå bruk av luft under høyt trykk, som kan presse smuss gjennom filteret og inn i inntakstrakten. Denne rengjøringsprosessen hindrer at smuss flyttes til inntaket når filteret fjernes.

5. Ta ut og skift ut filteret (Figur 55).
Ikke rengjør det brukte elementet, da filtermediet kan bli skadet.



Figur 55

1. Luftrenserdeksel
2. Filter

6. Inspiser det nye filteret for transportskade, kontroller forseglingsenden av filteret og huset.

Viktig: Ikke bruk et ødelagt filter.

7. Sett inn det nye filteret ved å påføre trykk på den utvendige kanten av elementet for å sette det på plass i boksen.

Viktig: Ikke trykk på det elastiske midtpunktet til filteret.

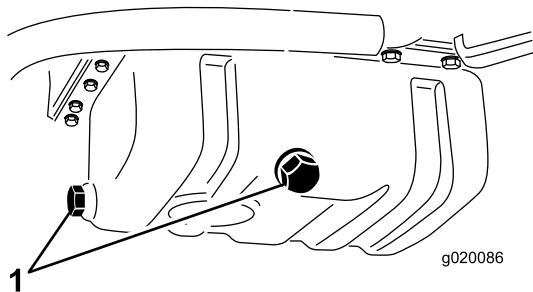
8. Rengjør smussutstøtningsporten i det avtakbare dekselet.
9. Fjern uttaksventilen i gummi fra dekselet, rengjør hulrommet og skift ut uttaksventilen.
10. Monter dekselet med uttaksventilen i gummi vendt nedover – mellom urviserstillingene kl. 5 til kl. 7 sett fra enden.
11. Fest deksellåsene.

Skifte motorolje og filter

Serviceintervall: Etter de 50 første timene

Hver 150. driftstime

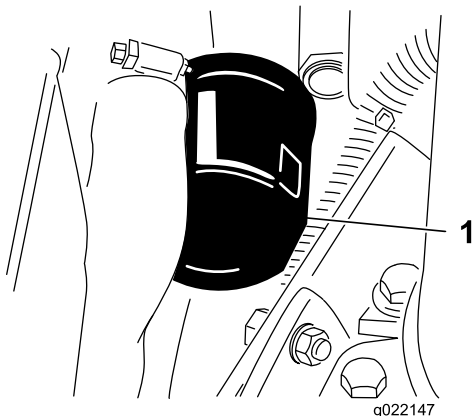
1. Parker maskinen på en jevn flate, senk klippeenheten, sett på parkeringsbremsen, stopp motoren og ta ut tenningsnøkkelen.
2. Fjern enten tappepluggen (Figur 56) og la oljen renne ut i en beholder. Når oljen slutter å renne, setter du tappepluggen på igjen.



Figur 56

1. Motoroljetappeplugger

3. Ta av oljefilteret (Figur 57).



Figur 57

1. Motoroljefilter

4. Påfør et tynt lag med ren olje på den nye filterforseglingen og monter filteret.

Viktig: Filteret må ikke trekkes til for hardt.

5. Tilsett olje til veivhuset, se [Kontrollere nivået på motoroljen \(side 21\)](#).

Vedlikehold av drivstoffsystem

⚠ FARE

Under visse forhold er drivstoff og dampen fra drivstoff svært brannfarlige og eksplosive. En brann eller eksplosjon forårsaket av drivstoff, kan påføre deg og andre brannskader og forårsake skade på eiendom.

- Fyll drivstofftanken på et åpent område utendørs mens motoren er av og kald. Tørk opp eventuelt drivstoffsøl.
- Tanken må ikke fylles helt opp. Fyll drivstoff på tanken helt til nivået er 25 mm under toppen av tanken, ikke påfyllingshalsen. Dette tomrommet i tanken gir drivstoffet plass til å utvide seg.
- Røyk aldri når du håndterer drivstoff, og hold deg borte fra åpen ild eller steder der drivstoffgass kan antennes av gnister.
- Oppbevar drivstoffet i en ren, godkjent beholder, og pass på at lokket er skrudd på.

Vedlikeholde drivstofftanken

Serviceintervall: Annet hvert år—Tøm og rengjør drivstofftanken.

Parker maskinen på en jevn flate, senk klippeenheten, sett på parkeringsbremsen, stopp motoren og ta ut tenningsnøkkelen.

Tøm og rengjør tanken dersom drivstoffsystemet blir forurenset, eller dersom du har tenkt å oppbevare maskinen over en lengre periode. Bruk rent drivstoff til å spyle tanken.

Kontrollere drivstoffslangene og -koblingene

Serviceintervall: Hver 400. driftstime/Årlig (avhengig av hva som kommer først)

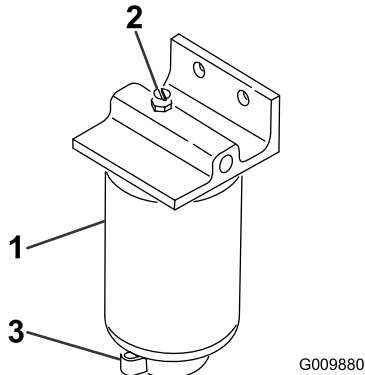
Parker maskinen på en jevn overflate, senk klippeenheten, sett på parkeringsbremsen, slå av motoren, og ta nøkkelen ut av tenningen.

Kontroller om drivstoffslangene og -koblingene er slitte, ødelagte eller løse.

Tømme vannutskilleren

Serviceintervall: For hver bruk eller daglig

1. Parker maskinen på en jevn overflate, senk klippeenheten, sett på parkeringsbremsen, slå av motoren, og ta nøkkelen ut av tenningen.
2. Plasser en ren beholder under drivstoffilteret.
3. Løsne tappeventilen på bunnen av filterboksen (Figur 58).



Figur 58

1. Vannseparator/filterboks
2. Utluftingsplugg
3. Tappeventil

4. Stram til ventilen etter tømning.

Skifte drivstoffilterboks

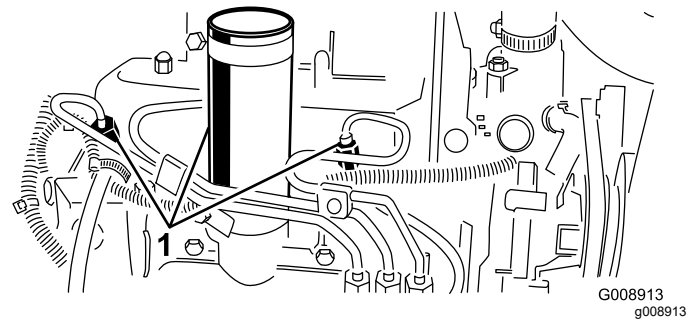
Serviceintervall: Hver 400. driftstime

1. Parker maskinen på en jevn overflate, senk klippeenheten, sett på parkeringsbremsen, slå av motoren, og ta nøkkelen ut av tenningen.
2. Rengjør området der filterboksen skal festes (Figur 58).
3. Fjern filterboksen og rengjør monteringsoverflaten.
4. Smør pakningen på filterboksen med ren olje.
5. Monter filterboksen for hånd til pakningen kommer i berøring med monteringsoverflaten, og drei den deretter en halv omdreining til.

Tappe luft fra injektorene

Merk: Bruk kun denne fremgangsmåten hvis drivstoffsystemet er tømt for luft ved bruk av vanlige fremgangsmåter for priming og motoren ikke starter. Se [Tappe drivstoffsystemet \(side 30\)](#).

1. Parker maskinen på en jevn flate, senk klippeenheten, sett på parkeringsbremsen og slå av motoren.
2. Løsne rørforbindelsen til injektormunnstykke nummer 1 og holderen ved innsprøytingspumpen.



Figur 59

1. Drivstoffinjektorer

3. Sett gassen til HURTIG-stilling.
4. Vri nøkkelen i nøkkelbryteren til START-stilling og se drivstoffet flyte rundt koblingen. Vri nøkkelen til AV-posisjon når du ser en jevn strøm.
5. Stram rørforbindelsen forsvarlig.
6. Gjenta fremgangsmåten på de andre munnstykkene.

Vedlikehold av elektrisk system

Sikkerhet for elektrisk system

- Koble fra batteriet før du reparerer maskinen. Koble kabelen fra den negative polen først, og deretter den andre kabelen fra den positive polen. Koble til den positive polen først og den negative polen sist.
- Lad opp batteriet på et åpent sted med god ventilasjon og borte fra gnister eller åpen ild. Koble laderen fra strømuttaket før du kobler den til eller fra batteriet.
- Ha på deg beskyttelsesklær, og bruk verktøy som er isolert.

ADVARSEL

CALIFORNIA

Proposition 65-advarsel

Batteripoler, klemmer og tilknyttet tilbehør inneholder bly og blyforbindelser: kjemikalier som er kjente i staten California for å føre til kreft og forplantningsskader. Vask hendene etter at du har håndtert et batteri.

Vedlikeholde batteriet

Serviceintervall: Hver 25. driftstime—Kontroller elektrolyttnivået i batteriet (Hvis maskinen er på lager, sjekk hver 30. dag).

Parker maskinen på en jevn overflate, senk klippeenhetene, koble inn parkeringsbremsen, stopp motoren og ta ut nøkkelen.

Batteriets elektrolyttnivå må vedlikeholdes, og toppen av batteriet må rengjøres. Oppbevar maskinen der temperaturen er kjøligere i stedet for varmere for å forhindre at batteriet tømmes raskere.

Oppretthold cellenivået med destillert vann eller vann uten mineraler. Ikke fyll cellene over bunnen av den delte ringen inni hver celle. Installer påfyllingslokkene med luftehullene mot baksiden (mot drivstofftanken).

⚠ FARE

Elektrolytten i batteriet inneholder svovelsyre, en dødelig gift som også kan forårsake alvorlige brannskader.

- Ikke drikk elektrolytt, og unngå kontakt med hud, øyne eller klær. Bruk vernebriller for å beskytte øynene, og gummihandsker for å beskytte hendene.
- Fyll batteriet i nærheten av rent vann som kan brukes til å skylle huden.

Hold toppen av batteriet ren ved å vaske den regelmessig med en børste dyppet i ammoniakk eller en oppløsning med natriumbikarbonat. Skyll overflaten med vann etter rengjøring. Ikke ta av påfyllingslokkene mens du vasker.

For å oppnå god elektrisk kontakt, må batterikablene sitte fast på batteripolene.

⚠ ADVARSEL

Feilaktig ruting av batterikabler kan skade traktoren og kablene og forårsake gnister. Gnistene kan føre til at batterigassene eksploderer, noe som kan forårsake personskade.

- Koble alltid fra den negative (svarte) batterikabelen før du kobler fra den positive (røde) kabelen.
- Koble alltid til den positive (røde) batterikabelen før du setter på den negative (svarte) kabelen.

Hvis det er rust på polene, kobler du fra kablene, den negative (–) kabelen først, og skraper av klemmene og polene hver for seg. Koble kablene til igjen, den positive (+) kabelen først, og smør deretter vaselin på polene.

Kontrollere sikringene

Sikringene i det elektriske anlegget finnes under kontrolldekslet.

Vedlikehold av drivsystem

Justere trekkdrivet for fri

Dersom maskinen beveger seg når trekkpedalen står i NØYTRAL stilling, må trekkammen justeres.

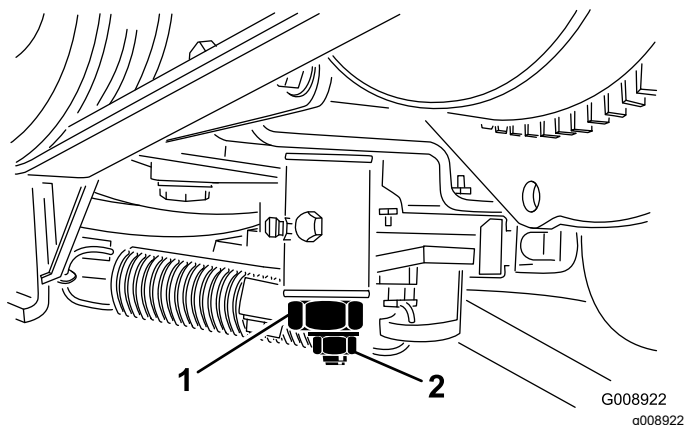
1. Parker maskinen på en jevn overflate, senk klippeenheten, sett på parkeringsbremsen, slå av motoren, og ta nøkkelen ut av tenningen.
2. Hev et forhjul og et bakhjul fra bakken, og plasser støtteblokker under rammen.

⚠ ADVARSEL

Dersom maskinen ikke er støttet opp ordentlig, kan den falle ved et uhell og skade personer i nærheten.

Et forhjul og et bakhjul må være hevet fra bakken, for å unngå at maskinen beveger seg når den justeres.

3. Løsne låsemutteren på trekkjusteringskammen (Figur 60).



Figur 60

1. Trekkjusteringskam 2. Låsemutter

⚠ ADVARSEL

Motoren må være i gang slik at du kan utføre den endelige justeringen av trekkjusteringskammen. Direkte kontakt med deler som er varme eller i bevegelse kan føre til personskader.

For å beskytte deg mot personskade må du holde hender, føtter, ansiktet og andre kroppsdeler borte fra lyddemperen, andre varme deler i motoren og andre deler som roterer.

4. Start motoren, og roter den sekskantede kambolten i begge retninger for å finne midtstillingen på det nøytrale spennet.
5. Stram låsemutteren for å sikre justeringen.
6. Slå av motoren.
7. Fjern støtteblokkene, og senk maskinen ned på verkstedgulvet. Prøvekjør maskinen for å forsikre deg om at den ikke beveger seg når trekkpedalen står i nøytral.

Vedlikehold av kjølesystem

Kjølesystemsikkerhet

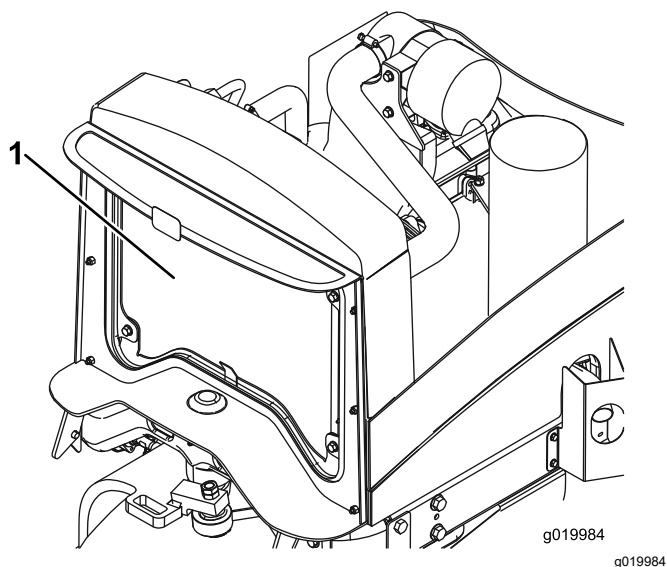
- Du kan bli forgiftet av å svelge motorkjølevæske. Oppbevares utilgjengelig for barn og kjæledyr.
- Utslipp av varm kjølevæske under trykk, eller berøring av en varm radiator og omsluttende deler, kan føre til alvorlige brannskår.
 - La alltid motoren kjøle seg ned i minst 15 minutter før du fjerner radiatorlokket.
 - Bruk en klut når du åpner radiatorlokket. Åpne det forsiktig, slik at dampen kan slippe ut.

Rengjøre kjølesystemet

Serviceintervall: For hver bruk eller daglig

Fjern rusk fra radiatoren daglig. Gjør den oftere under skitne forhold.

1. Parker maskinen på en jevn overflate, senk klippeenheten, sett på parkeringsbremsen, slå av motoren, og ta nøkkelen ut av tenningen.
2. Åpne panseret.
3. Rengjør motorområdet grundig for alle rester.
4. Rengjør begge sidene av radiatoren grundig med trykkluft (Figur 61).



Figur 61

1. Radiator

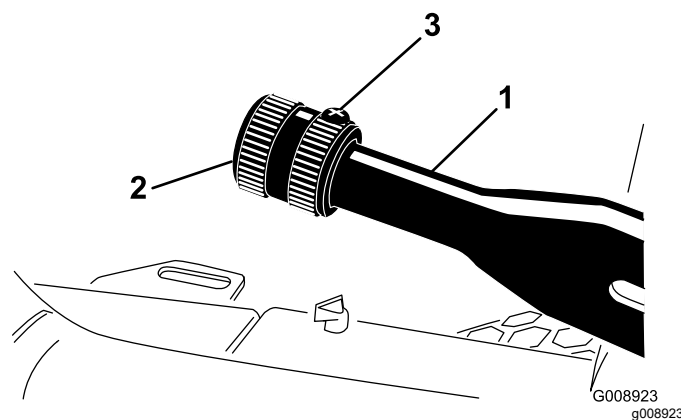
5. Lukk panseret.

Vedlikehold av bremsen

Justere parkeringsbremsen

Serviceintervall: Hver 200. driftstime—Kontrollere justering av parkeringsbremsen.

1. Parker maskinen på en jevn overflate, senk klippeenheten, sett på parkeringsbremsen, slå av motoren, og ta nøkkelen ut av tenningen.
2. Løsne setteskruen som fester knotten til parkeringsbremsespaken (Figur 62).



Figur 62

1. Parkeringsbremsespak
2. Knott
3. Setteskru

3. Roter knotten til det er nødvendig med styrke på 133–178 N for å heve spaken.
4. Stram setteskruen etter at parkeringsbremsen er ferdig justert.

Overhale parkeringsbremsene

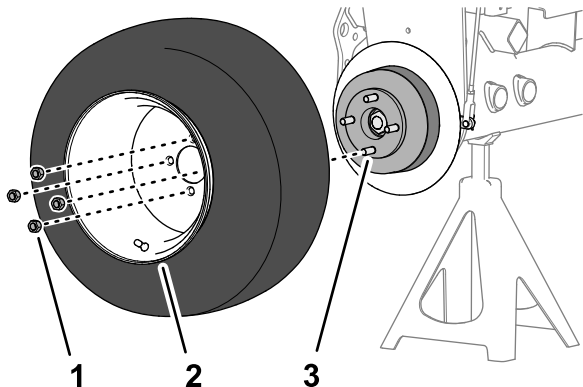
Serviceintervall: Hver 400. driftstime

Klargjøre maskinen

1. Parker maskinen på en jevn flate, koble inn parkeringsbremsen, senk klippeenhetene, slå av motoren, ta ut nøkkelen, og vent til alle bevegelige deler har stanset, før du forlater førersetet.
2. Løft fronten av maskinen.
3. Støtt maskinen med jekkstøtte klassifisert for vekten av maskinen din. Se [Spesifikasjoner \(side 20\)](#).
4. Gjenta trinn 2 og 3 på den andre siden av maskinen.

Ta av forhjulene

1. Fjern de fire hakemutterne som fester forhjulet til navet, og fjern hjulet (Figur 63).



Figur 63

g332518

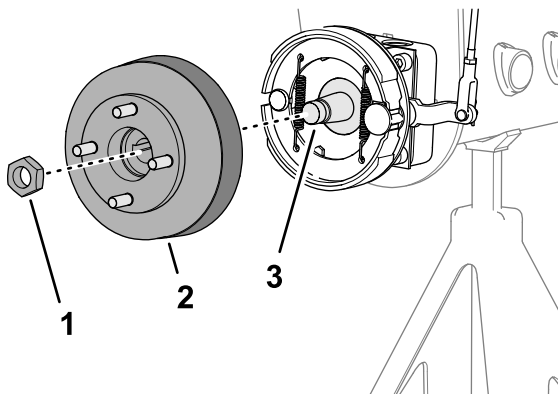
1. Hakemutter
2. Hjul
3. Nav

2. Gjenta trinn 1 på den andre siden av maskinen.

Fjerne hjulnavet og bremsetrommelen

Spesialverktøy: hjulnavtrekker – Toro-delenummer TOR4097

1. Fjern låsemutteren som fester navet til hjulmotorakselen (Figur 64 eller Figur 65).

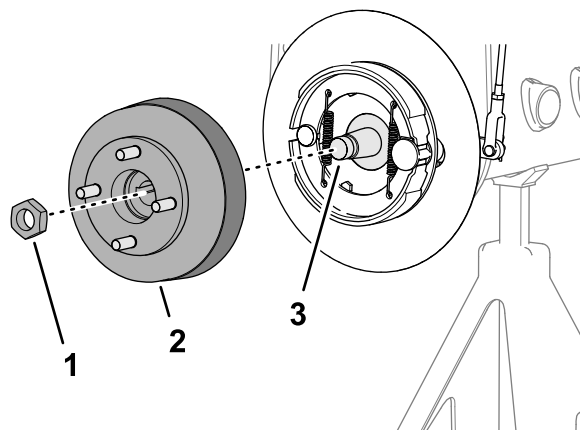


Figur 64

g332519

Maskiner uten det valgfrie gresskjoldet

1. Låsemutter
2. Nav og bremsetrommel
3. Hjulmotoraksel



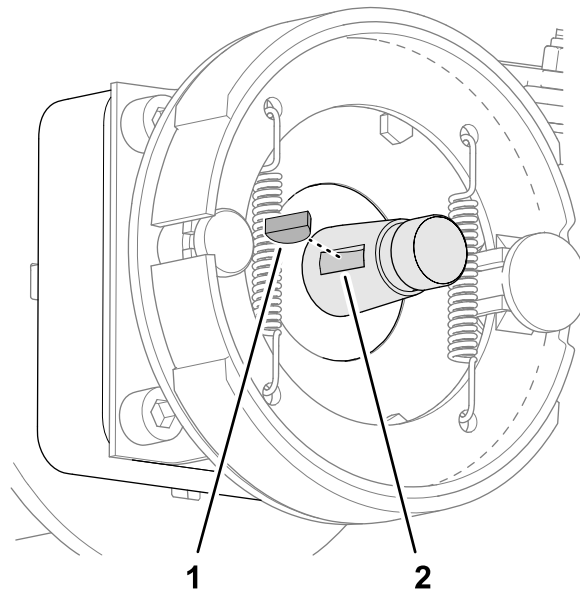
Figur 65

g332520

Maskiner med gresskjold (tilleggsutstyr)

1. Låsemutter
2. Nav og bremsetrommel
3. Hjulmotoraksel

2. Gjenta trinn 1 på den andre siden av maskinen.
3. Frigjør parkeringsbremsen.
4. Bruk den spesifiserte hjulnavtrekkeren for å fjerne hjulnavet og bremsetrommelen fra hjulmotorakselen (Figur 64 eller Figur 65).
5. Fjern skivekilen fra hjulmotorakselen (Figur 66).



Figur 66

g332521

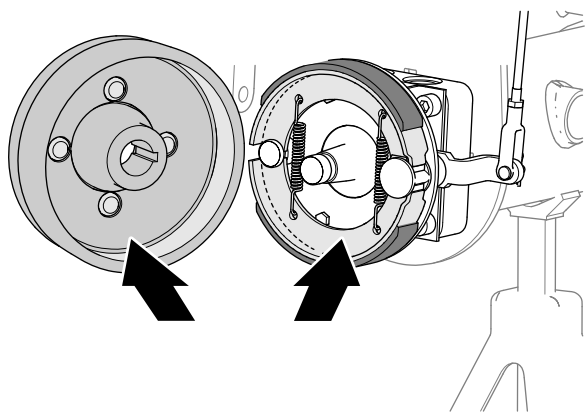
1. Skivekile
2. Spor (hjulmotoraksel)

6. Gjenta trinn 4 og 5 på den andre siden av maskinen.

Rengjøre bremsetrommelen og skoene

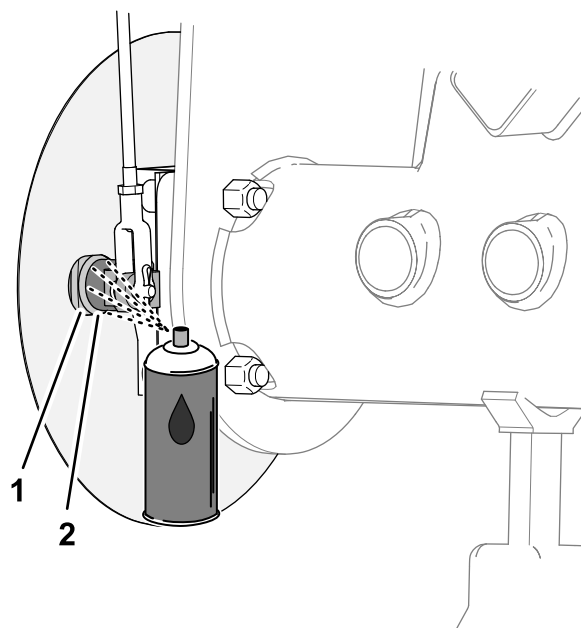
På begge sider av maskinen må bremsetrommlene, bremsskoene, støtteplaten (Figur 67) og, når

montert, det valgfrie gresskjoldet rengjøres for gress, smuss og støv.



Figur 67

g332543



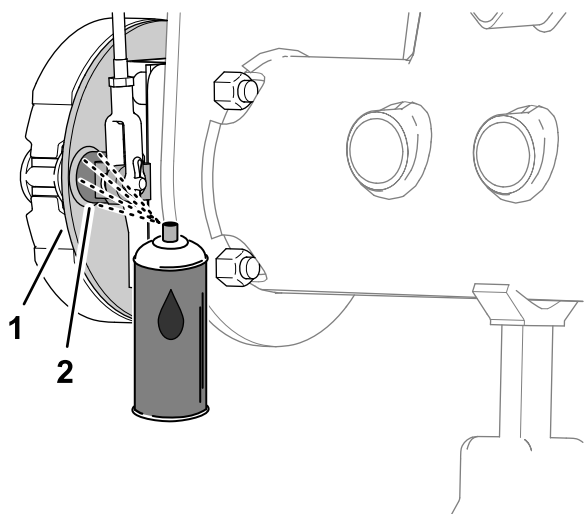
Figur 69

Maskiner med gresskjold (tilleggsutstyr)

g332545

Inspeksjon og smøring av kamakselen for brems

1. På innsiden av bremsestøtteplaten (maskiner uten det valgfrie gresskjoldet til hjulplate til felgen) eller hjulskjoldet (maskiner med det valgfrie gresskjoldet til hjulplate til felgen), spray penetrerende olje mellom kamakselen for bremsen og støtteplaten (Figur 68 eller Figur 69).



Figur 68

Maskiner uten det valgfrie gresskjoldet

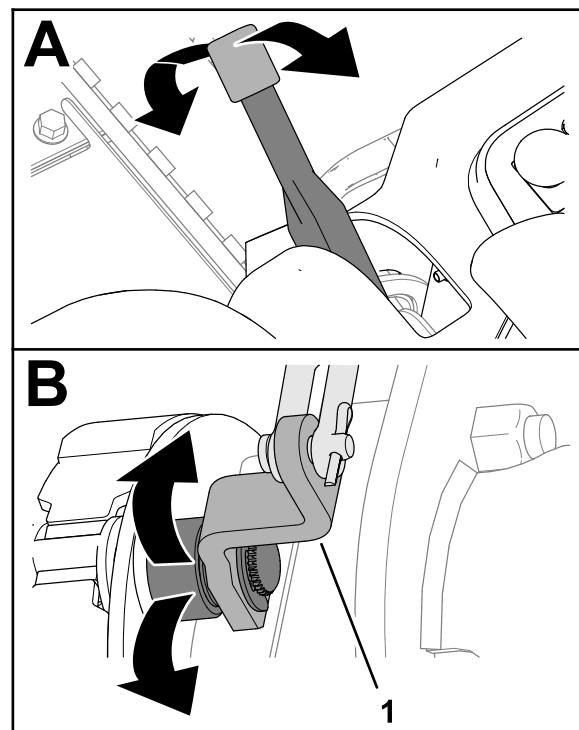
g332544

1. Støtteplate
2. Kamaksel for bremse

1. Støtteplate
2. Kamaksel for bremse

2. Flytt parkeringsbremsen opp og ned for å sjekke at spaken for bremsekampaken beveger seg fritt (Figur 70).

Merk: Hvis bremsekammen sitter fast, reparer eller skift den ut. Se *brugerhåndboken* for maskinen din.



Figur 70

g332560

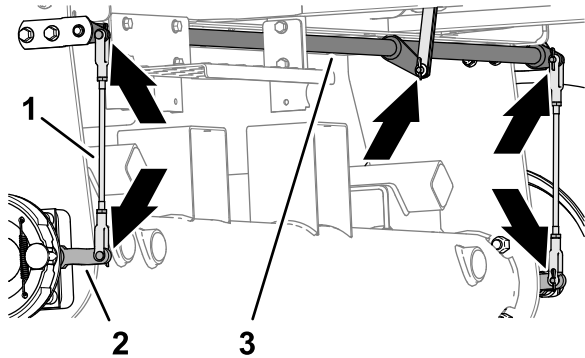
1. Brems – kamspak

- Gjenta trinn 1 og 2 på den andre siden av maskinen.
- Sett parkeringsbremsebryteren ned (til deaktivert stilling).

Inspisere bremsekoblingen

- Inspiser venstre og høyre bremsestangenheter (Figur 71) for skade og slitasje.

Merk: Hvis bremsestangdelene er skadet og slitt, må du bytte den ut. Se *brugerhåndboken* for maskinen din.



Figur 71

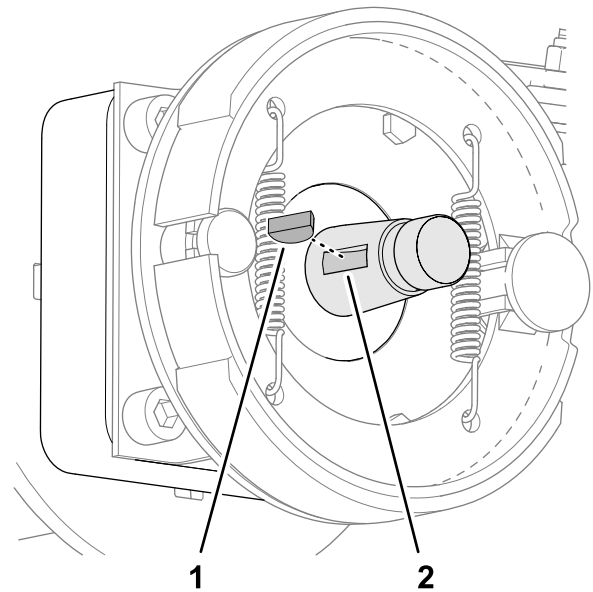
- Bremseparallellstaget
- Brems – kamspak
- Dreieakselen for bremse

- Inspiser svingakselen for bremse (Figur 71) for skader og slitasje.

Hvis svingakselen er skadet og slitt, må du bytte den ut. Se *brugerhåndboken* for maskinen din.

Montere hjulnavet og bremsetrommelen

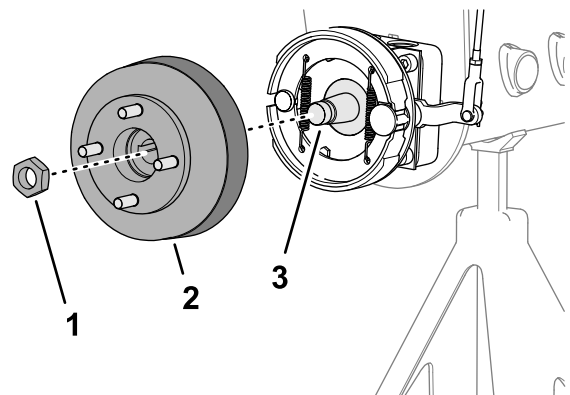
- Rengjør hjulnavet og den hydrauliske motorakselen grundig.
- Sett inn skivekilen i sporet på hjulmotorakselen (Figur 72).



Figur 72

- Skivekile
- Spor (hjulmotorakselen)

- Monter hjulnavet og bremsetrommelen på hjulmotorakselen (Figur 73 eller Figur 74).

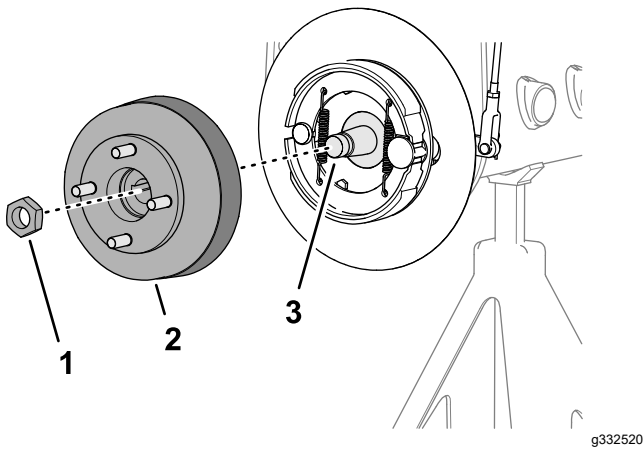


Figur 73

Maskiner uten det valgfrie gresskjoldet

- Låsemutter
- Nav og bremsetrommel
- Hjulmotorakselen

6. Kontroller parkeringsbremsen, og juster den om nødvendig. Se [Kontrollere parkeringsbremsen \(side 25\)](#).



Figur 74

Maskiner med gresskjold (tilleggsutstyr)

1. Låsemutter
2. Nav og bremsetrommel
3. Hjulmotoraksel

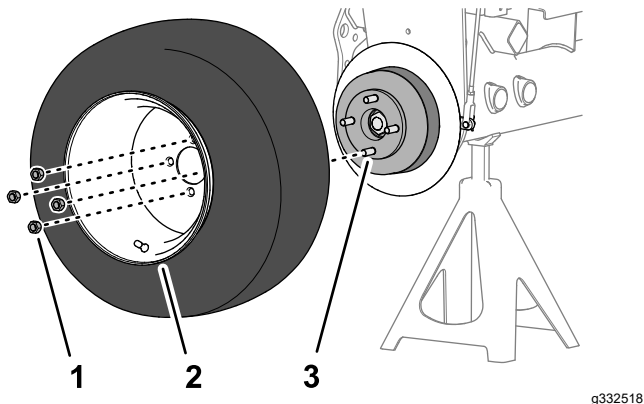
4. Fest hjulnavet til akselen med låsemutteren ([Figur 73](#) eller [Figur 74](#)), og stram for hånd.

Merk: Bremseskoene og støtteplaten må være konsentrisk rettet inn med bremsetrommelen. Hvis skoene, platen og trommelen er feiljustert, se *brugerhåndboken* for maskinen din.

5. Gjenta trinn 1 til 4 på den andre siden av maskinen.

Montere hjulet

1. Monter hjulet til navet med de fire hakemutterne ([Figur 75](#)), og stram til hakemutterne for hånd.



Figur 75

1. Hakemutter
2. Hjul
3. Nav

2. Gjenta trinn 1 på den andre siden av maskinen.
3. Ta bort jekkstøttene, og senk maskinen ned.
4. Drei hjulhakemuttere til 95 til 122 Nm i kryssmønster.
5. Trekk til låsemutteren med et moment på 339 til 372 Nm.

Vedlikehold av remmer

Overhale motorremmene

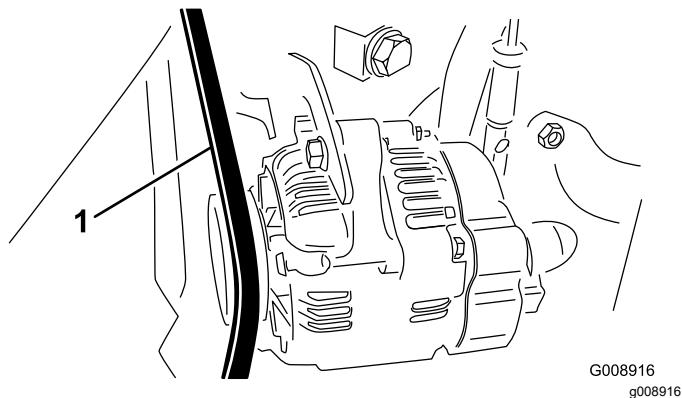
Serviceintervall: Etter de 10 første timene—Kontroller tilstanden og spenningen til alle remmene.

Hver 100. driftstime—Kontroller tilstanden og spenningen til alle remmene.

Stramme generatorremmen/vifteremmen

1. Parker maskinen på en jevn overflate, senk klippeenheten, sett på parkeringsbremsen, slå av motoren, og ta nøkkelen ut av tenningen.
2. Åpne panseret.
3. Kontroller remmens spenning ved å trykke ned remmen midt mellom generatoren og veivakselrullene.

Merk: Remmen skal gi etter 11 mm ved en kraft på 98 N.



Figur 76

1. Generatorrem/vifterem

4. Hvis dette ikke stemmer, må du stramme remmen på følgende måte:
 - A. Løsne boltene som fester støtten til motoren og boltene som fester generatoren til støtten.
 - B. Før inn et brekkjern mellom generatoren og motoren, og lirk generatoren utover.
 - C. Når du har riktig spenning, fester du generatorboltene og støtteboltene for å sikre justeringen.

Skifte hydrostatdrivremmen

1. Parker maskinen på en jevn overflate, senk klippeenheten, sett på parkeringsbremsen, slå av motoren, og ta nøkkelen ut av tenningen.

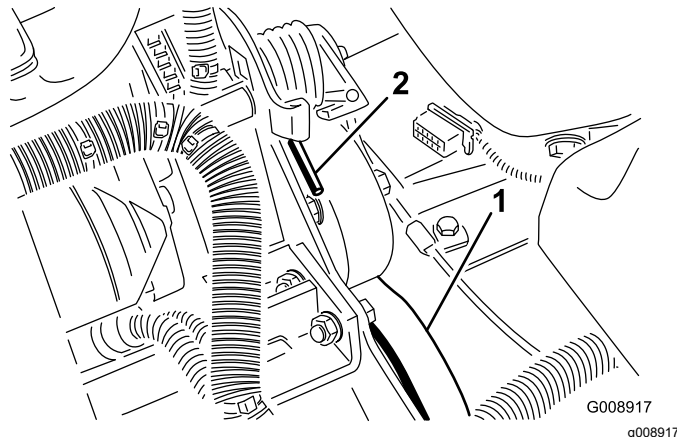
2. Stikk en skiftenøkkel eller en liten bit av et rør inn i enden av remspenningsfjæren.

⚠ ADVARSEL

Fjæren er spent under en tung last, og det kan det føre til personskader.

Vær forsiktig når du frigjør fjærens spenning.

3. Trykk ned og frem på fjærenden (Figur 77) for å hekte den av braketten og frigjøre fjærens spenning.



Figur 77

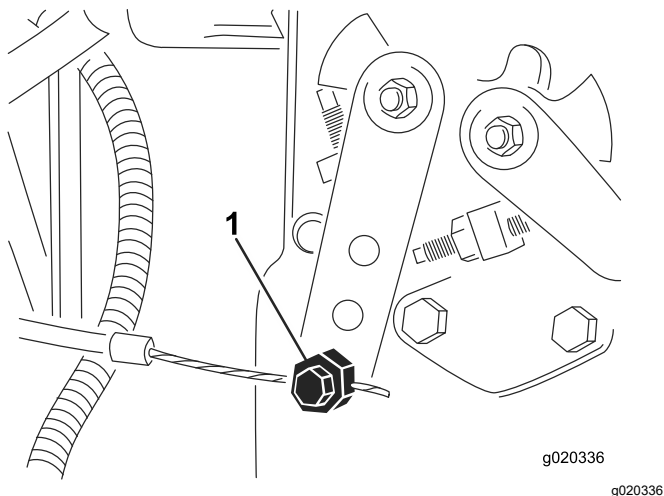
1. Hydrostatdrivrem
2. Fjærende

4. Bytt remmen.
5. Reverser prosedyren for å spenne fjæren.

Vedlikehold av kontrollsystem

Justere gassen

1. Parker maskinen på en jevn overflate, senk klippeenheten, sett på parkeringsbremsen, slå av motoren, og ta nøkkelen ut av tenningen.
2. Skyv gasspaken bakover til den stopper mot sporet i kontrollpanelet.
3. Løsne gasskabelkontakten på spaken på innsprøytingspumpen (Figur 78).



Figur 78

1. Spak for innsprøytingspumpen

4. Hold spaken på innsprøytingspumpen mot stopperen for lav tomgang, og fest kabelkontakten.
5. Løsne skruene som fester gasskontrollen til kontrollpanelet.
6. Flytt gasskontrollspaken helt fremover.
7. Skyv stopplaten til den kommer i kontakt med gasspaken, og stram skruene som fester gasskontrollen til kontrollpanelet.
8. Dersom gassen flytter på seg under drift, trekk til låsemutteren (brukt til å innstille friksjonen på gasspaken) med 5–6 N·m.

Merk: Maks. kraft som kreves for å bruke gasspaken skal være 89 N.

Vedlikehold av hydraulisk system

Sikkerhet for hydraulikksystem

- Oppsøk legehjelp øyeblikkelig hvis olje kommer i direkte kontakt med huden. Innsprøytet væske må fjernes kirurgisk innen få timer av en lege.
- Kontroller at alle hydraulikkvæskeslanger og -ledninger er i god stand, og at alle hydraulikkoblinger og -beslag er tette, før hydraulikksystemet settes under trykk.
- Hold kropp og hender borte fra hull eller dyser som sprøyter ut hydraulikkvæske under høyt trykk.
- Bruk kartong eller papir til å finne lekkasjer.
- Før du utfører vedlikehold eller reparasjoner på hydraulikksystemet, må du forsiktig slippe ut alt trykket.

Skifte det hydrauliske filteret

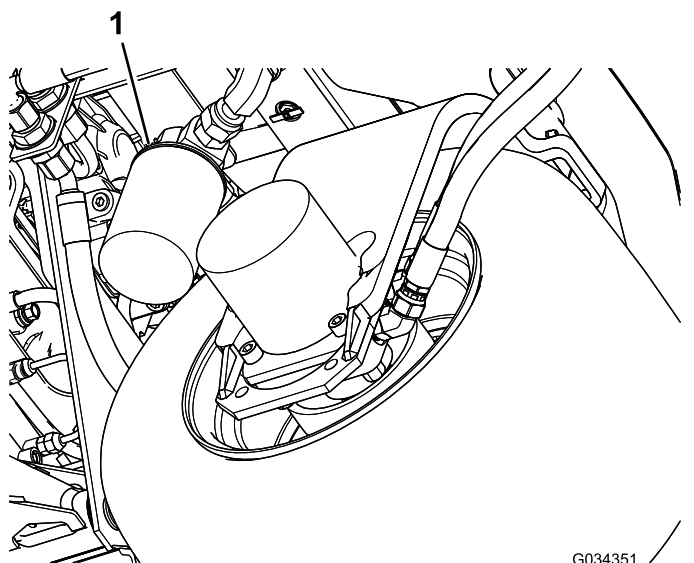
Serviceintervall: Etter de 10 første timene

Hver 200. driftstime/Årlig (avhengig av hva som kommer først)

Bruk et originalt Toro-erstatningsfilter, delenr. 86-3010.

Viktig: Hvis du bruker et annet filter, kan dette føre til at garantien blir ugyldig for enkelte komponenter.

1. Parker maskinen på en jevn overflate, senk klippeenheten, sett på parkeringsbremsen, slå av motoren, og ta nøkkelen ut av tenningen.
2. Rengjør området der filteret skal festes. Plasser et tappefat under filteret (Figur 79), og ta ut filteret.



G034351
g034351

Figur 79

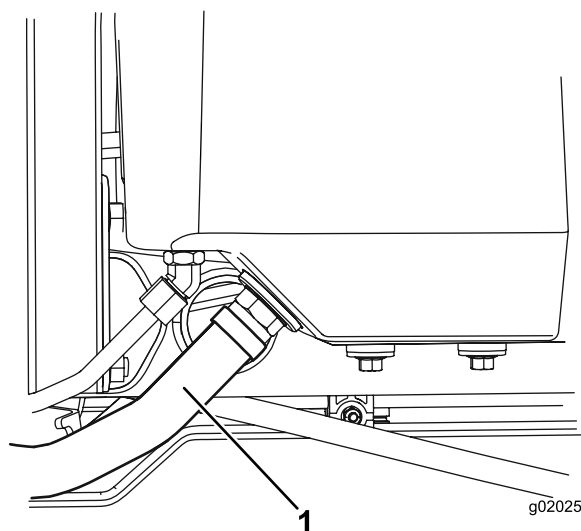
1. Hydraulisk filter
-
3. Smør den nye filterpakningen, og fyll filteret med hydraulisk olje.
 4. Pass på at området der filteret skal festes er rent. Skru filteret til pakningen kommer i kontakt med monteringsplaten. Stram deretter filteret med en halv vridning til.
 5. Start motoren, og la den gå i omtrent to minutter for å blåse luft ut fra systemet. Stopp motoren og kontroller om det finnes lekkasjer.

Skifte hydraulikkvæsken

Serviceintervall: Hver 400. driftstime

Hvis oljen blir forurenset, kontakter du den lokale Toro-forhandleren fordi systemet da må tømmes. Forurenset olje ser melkeaktig eller svart ut sammenlignet med ren olje.

1. Parker maskinen på en jevn overflate, senk klippeenheten, sett på parkeringsbremsen, slå av motoren, og ta nøkkelen ut av tenningen.
2. Koble den store hydrauliske slangen ([Figur 80](#)) fra beholderen og la den hydrauliske væsken renne ned i et tappefat.



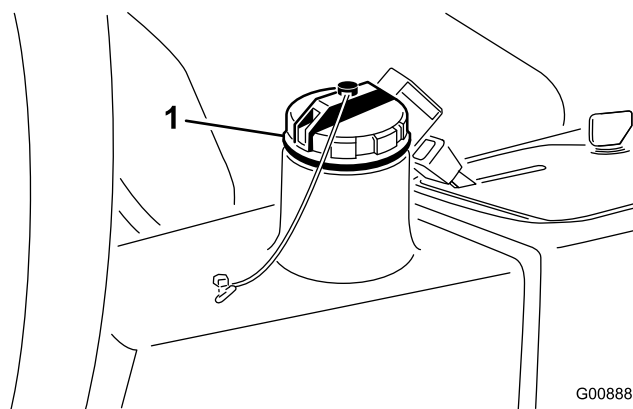
g020253

g020253

Figur 80

1. Hydraulikkslange
-
3. Monter hydraulikkslangen når den hydrauliske oljen slutter å renne.
 4. Fyll beholderen ([Figur 81](#)) med omtrent 13,2 liter hydraulikkvæske. Se [Kontrollere det hydrauliske systemet \(side 23\)](#).

Viktig: Bruk bare hydraulikkvæskene som er angitt. Andre væsker kan skade systemet.



G008886

g008886

Figur 81

1. Hydrauliske oljelokket
-
5. Sett lokket på beholderen. Start motoren, og bruk alle hydrauliske kontroller til å fordele den hydrauliske væsken i systemet.
 6. Kontroller at det ikke finnes lekkasjer, og slå deretter av motoren.
 7. Kontroller væsknivået, og fyll på mer til nivået når opp til Full-merket på peilestaven.

Viktig: Ikke overfyll tanken.

Kontrollere hydraulikkledningene og -slangene

Serviceintervall: For hver bruk eller daglig

Parker maskinen på en jevn overflate, senk klippeenheten, sett på parkeringsbremsen, slå av motoren, og ta nøkkelen ut av tenningen.

Kontroller hydrauliske ledninger og slanger for å kontrollere at det ikke er lekkasjer, at det ikke er knekk på dem, at ingen monteringsstøtter er løse, at ingen beslag er løse og at de ikke er slitt på grunn av værforhold eller kjemisk forringelse. Foreta alle nødvendige reparasjoner før du bruker maskinen.

Vedlikehold av klippeenhetssystemet

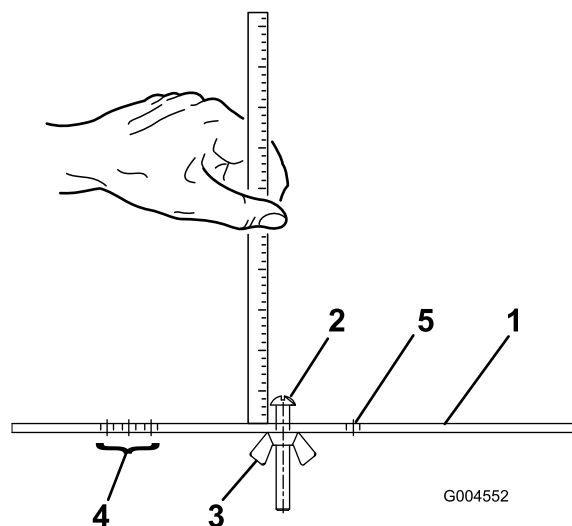
Klippeenhetsikkerhet

En slitt eller skadet klippeenhet kan brette, og en del av en spole eller et motstål kan slynges ut mot deg eller andre og føre til alvorlige personskader eller en dødsulykke.

- Undersøk klippeenheten regelmessig for slitasje eller skade.
- Vær forsiktig når du kontrollerer klippeenhetene. Legg noe rundt knivene eller bruk hansker, og vær svært forsiktig når du håndterer spolene og motstålene. Kniver og motstål skal kun skiftes ut eller slipes. Du må aldri rette dem ut eller sveise dem.
- Vær forsiktig hvis maskinen har flere knivblader, da resten av knivene kan begynne å rotere når det ene knivbladet roteres.

Bruke den valgfrie målestangen

Bruk styrestaget (Figur 82) til å justere klippeenheten. Referer til klippeenhetens *brugerhåndbok* for justeringsprosedyre.



Figur 82

- | | |
|-------------------------|---|
| 1. Målestang | 4. Hull som brukes til å stille inn trimsatsens trimhøyde |
| 2. Høydejusteringsskrue | 5. Hull som ikke brukes |
| 3. Mutter | |

Slipe klippeenhetene

⚠ ADVARSEL

Kontakt med klippeenhetene eller andre bevegelige deler kan føre til personskader.

- Hold fingre, hender og klær borte fra klippeenhetene eller andre bevegelige deler.
- Forsøk aldri å snu klippeenhetene for hånd eller med føttene mens motoren er i gang.

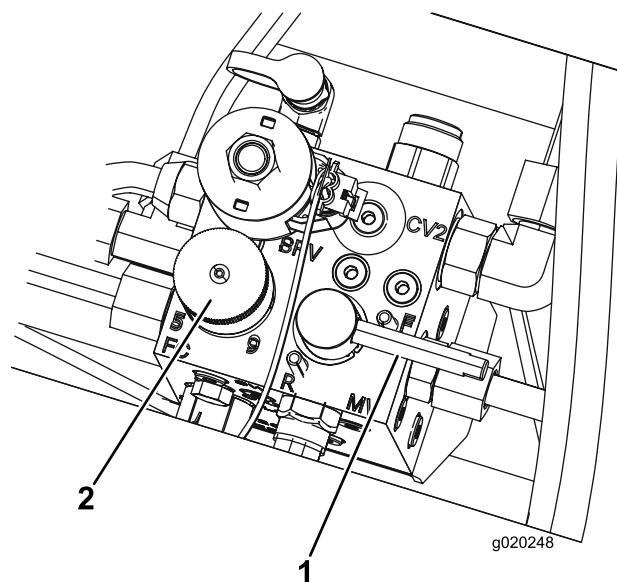
Merk: Ved sliping fungerer alle klippeenhetene sammen.

1. Sett maskinen på en jevn overflate, senk klippeenhetene, sett på parkeringsbremsen, slå av motoren, og flytt aktiverings-/deaktiveringsbryteren til DEAKTIVERING-stillingen.
2. Hev gulvpanelet for å vise kontrollene.
3. Foreta innledende spole til motsåle-justeringer for sliping. Se *brugerhåndboken* for klippeenheten
4. Start motoren, og la den gå på lav tomgangshastighet.

⚠ FARE

Endring av motorhastigheten mens du sliper kan føre til at klippeenhetene stopper.

- Endre aldri motorhastigheten mens du sliper
 - Slip bare på lav tomgangshastighet.
5. Still spolehastighetskontrollen til posisjon 1 (Figur 83).



Figur 83

1. Slipespake
2. Kontrollknott for spolehastighet

6. Flytt slipespaken til posisjonen R (slipestillingen) (Figur 83).

⚠ FARE

Kontakt med klippeenhetene når de er i bevegelse kan forårsake personskade.

For å unngå personskader må du forsikre deg om at du går klar av klippeenhetene før du fortsetter.

7. Med klippe-/transportspaken i KLIPPEstilling flytter du aktiver-/deaktiverbryteren til AKTIVERT stilling. Flytt kontrollen for å senke/heve klippeenhetene fremover for å starte slipeoperasjonen på klippeenhetene.
8. Bruk en børste med langt håndtak, og tilsett slipekjemikalier. Bruk aldri en børste med kort skaft.
9. Hvis klippeenhetene stopper eller blir uberegnelige ved sliping, velg en høyere spolehastighetsinnstilling til hastigheten stabiliseres, returner deretter spolehastigheten til innstilling 1 eller den hastigheten som du ønsker.
10. For å foreta en justering av klippeenhetene under sliping slår du av spolene ved å flytte kontrollen for senking/heving av klippeenhetene bakover, flytte aktivering/deaktivering-bryteren til DEAKTIVERING-stilling, og slå av motoren. Etter at justeringene er fullført, gjenta trinnene 5 til og med 9.
11. Gjenta prosedyren for alle klippeenhetene som du vil skal slipes.

12. Når du er ferdig, still slipespaken tilbake til KLIPPEstilling, senk gulvpanelet og vask av all lappingsmassen fra klippeenhetene. Juster klippeenhetens kontakt mellom spole og motstål etter behov. Flytt hastighetskontrollen for klippeenhetens spoler til ønsket klippestilling.

Viktig: Hvis slipebryteren ikke dreies tilbake til stillingen F (KLIPPING) etter sliping, kommer ikke klippeenhetene til å heves riktig eller til å fungere riktig.

Merk: For en bedre knivsegg, dra en fil over forsiden av motstålet etter sliping. Dette fjerner alle rue eller skarpe kanter på klippeenheten.

Lagring

Lagre batteriet

Dersom maskinen skal lagres i mer enn 30 dager, skal batteriet fjernes og fullades. Lagre batteriet på et kjølig sted for å hindre at batteriladningen forringes raskt. Kontroller at batteriet er fulladet, for å hindre at det fryser. Egenvekten til et fulladet batteri er mellom 1,265 og 1,299.

Gjøre maskinen klar til sesongmessig oppbevaring

Følg disse prosedyrene hvis du skal lagre maskinene i mer enn 30 dager.

Klargjøre trekkenheten

1. Parker maskinen på en jevn overflate, senk klippeenheten, sett på parkeringsbremsen, slå av motoren, og ta nøkkelen ut av tenningen.
2. Rengjør trekkenheten, klippeenhetene og motoren grundig.
3. Kontroller trykket i dekkene. Fyll alle dekkene til 0,83 bar.
4. Kontroller alle festene. Stram dem om nødvendig.
5. Smør alle smørenipler og omdreiningspunkter. Tørk opp overflødig smøremiddel.
6. Bruk litt sandpapir på og mal malte områder som har fått riper eller rust. Reparer alle hakk i metallet.
7. Overhal batteriet og kablene:

- A. Ta batteriklemmene av batteripolene.
- B. Fjern batteriet.
- C. Lad batteriet sakte opp før lagring og i 24 timer hver 60. dag deretter for å hindre blyulfatering av batteriet.
Pass på at batteriet er fulladet for å forhindre at det fryser. Egenvekten til et fulladet batteri er mellom 1,265 og 1,299.
- D. Rengjør batteriet, klemmene og polene med en stålbørste og en oppløsning av natron.
- E. Smør batteripolene og kabelklemmene med Grafo 112X (Toro-delenummer 505-47) eller vaselin for å forhindre korrosjon.
- F. Lagre det enten på en hylle eller på maskinen på et avkjølt sted. La kablene være frakoblet hvis batteriet lagres på maskinen.

Klargjøre motoren

1. Tøm motoroljen fra bunnpannen, og sett tappepluggen tilbake.
2. Ta ut og kast oljefilteret. Sett inn et nytt oljefilter.
3. Fyll bunnpannen med omtrent 3,8 liter med SAE 15W-40-motorolje.
4. Start motoren, og kjør den på tomgang i omtrent to minutter.
5. Slå av motoren.
6. Tøm drivstofftanken, slangene, filteret og vannutskilleren fullstendig for alt drivstoff.
7. Spyl drivstofftanken med rent, ferskt dieseldrivstoff.
8. Fest alle beslagene for drivstoffsystemet.
9. Rengjør og overhal luftrenseren grundig.
10. Forsegl inntaket til luftrenseren og eksosåpningen med værbestandig teip.
11. Kontroller frostvæskebeskyttelsen og tilsett frostvæske som nødvendig for forventet minimumstemperatur i ditt område.

Notat:

Notat:

Europeisk personvernerklæring

Informasjonen Toro samler inn

Toro Warranty Company (Toro) respekterer ditt personvern. For at vi skal kunne behandle ditt garantikrav og kontakte deg ved en eventuell produkttilbakekalling, ber vi deg om å dele enkelte personopplysninger med oss, enten direkte eller gjennom din lokale Toro-bedrift eller -forhandler.

Toros garantisystem finnes på vertsservere i USA, hvor personvernlovgivningen kanskje ikke gir samme beskyttelse som i ditt eget land.

VED Å DELE DIN PERSONLIGE INFORMASJON MED OSS, SAMTYKKER DU I BEHANDLINGEN AV DIN PERSONLIGE INFORMASJON SOM BESKREVET I DENNE PERSONVERNERKLÆRINGEN.

Måten Toro bruker informasjon på

Toro kan bruke din personlige informasjon til å behandle garantikrav, til å kontakte deg ved en eventuell produkttilbakekalling og av andre hensyn som vi vil fortelle deg om. Toro kan dele din informasjon med Toros datterselskaper, forhandlere eller andre forretningspartnere i forbindelse med disse aktivitetene. Vi vil ikke selge din personlige informasjon til andre selskaper. Vi forbeholder oss retten til å oppgi personlig informasjon for samsvar med gjeldende lovgivning og på forespørsel fra passende myndighet, for å kunne drive våre systemer korrekt eller for vår egen eller andre brukeres beskyttelse.

Oppbevaring av personlig informasjon

Vi vil oppbevare din personlige informasjon så lenge vi har behov for den, av hensynene de opprinnelig ble samlet inn for eller av andre legitime hensyn (som f.eks. samsvar med regelverk), eller som påkrevd av gjeldende lovgivning.

Toros forpliktelse til din personlige informasjons sikkerhet

Vi tar rimelige forholdsregler for å beskytte sikkerheten til din personlige informasjon. Vi tar også forholdsregler for å vedlikeholde de personlige opplysningenes nøyaktighet og gjeldende status.

Tilgang og korrigering av personlig informasjon

Hvis du vil gjennomgå eller korrigere din personlige informasjon, kontakt oss per e-post på legal@toro.com.

Australsk forbrukerlov

Australske kunder vil finne opplysninger angående australsk forbrukerlov enten inni boksen eller hos din lokale Toro-forhandler.



Toro-garantien

En begrenset toårsgaranti

Betingelser og inkluderte produkter

The Toro Company og datterselskapet Torp Warranty Company, i henhold til en avtale mellom dem, garanterer i fellesskap at ditt kommersielle Toro-produkt ("produktet") er uten feil i materialer eller håndverk i to år eller 1500 driftstimer*, avhengig av hva som inntreffer først. Denne garantien gjelder alle produkter, med unntak av luftemaskiner (se separate garantierklæringer for disse produktene). Der det finnes berettigede forhold, vil vi reparere produktet uten ekstra kostnad for deg, inkludert diagnostikkutstyr, arbeid, deler og transport. Denne garantien tar effekt på den dato som produktet leveres til kunden.

* Produkt utstyrt med timeteller.

Instruksjoner for å innhente garantitjenester

Du er ansvarlig for å underrette distributøren eller den autoriserte forhandleren av kommersielle produkter om hvem du kjøpte produktet av, straks du tror at det foreligger et berettiget forhold. Hvis du trenger hjelp med å finne en distributør eller autorisert forhandler av kommersielle produkter, eller hvis du har spørsmål ang. dine garantirettigheter eller ansvar, kan du kontakte:

Toros serviceavdeling for kommersielle produkter
Toro Warranty Company
8111 Lyndale Avenue South
Bloomington, MN 55420-1196, USA
+1-952-888-8801 eller +1-800-952-2740
E-post: commercial.warranty@toro.com

Eierens ansvar

Som eier av produktet, er du ansvarlig for nødvendig vedlikehold og justeringer som beskrives i *brukerhåndboken*. Hvis du ikke utfører nødvendig vedlikehold og justeringer, kan dette føre til at garantien blir ugyldig.

Elementer og betingelser som ikke inkluderes

Ikke all produktsvikt eller feilfunksjon som finner sted i løpet av garantiperioden er et resultat av defekter i materialene eller håndverket. Denne garantien dekker ikke følgende:

- Produktsvikt som er et resultat av at man ikke har brukt originale Toro-deler ved utskiftninger, eller fra montering og bruk av tilleggsutstyr eller endret tilbehør som ikke kommer fra Toro. En separat garanti kan gis av produsenten for disse artiklene.
- Produktsvikt som er et resultat av at man ikke har utført anbefalt vedlikehold og/eller justeringer. Hvis du ikke vedlikeholder Toro-produktet i henhold til anbefalt vedlikehold som oppgitt i *brukerhåndboken*, kan dette føre til at garantikrav blir avslått.
- Produktsvikt som er et resultat av at man har brukt produktet på en grov, uaktsom eller uforsiktig måte.
- Deler som anses som forbruksdeler, bortsett fra om de er defekte. Eksempler på deler som anses som forbruksdeler, eller som brukes opp, under normal drift av produktet er, men er ikke begrenset til, bremseklosser og bremsebelegg, clutchbelegg, knivblad, spoler, valser og lagre (tettet eller smurt), motstål, tennplugg, styrehjul og lagre, dekk, filtre, remmer og enkelte sprøytedeler som diafragma, munnstykker, kontrollventiler o.l.
- Feil som er et resultat av utenforliggende krefter. Tilstander som anses å være utenforliggende krefter inkluderer, men er ikke begrenset til, vær, lagringsprosedyrer, ikke-godkjent bruk av kjølemidler, smøremidler, tilsetningsstoffer, gjødsel, vann eller kjemikalier o.l.

Andre land enn USA og Canada

Kunder som har kjøpt Toro-produkter som er eksportert fra USA eller Canada bør ta kontakt med sin Toro-distributør (forhandler) for å få garantipoliser for ditt land, din provins eller din delstat. Hvis du av en eller annen grunn er misfornøyd med din forhandlers tjenester eller har vanskeligheter med å skaffe deg informasjon om garantien, ta kontakt med importøren av Toro-produktene.

- Feil eller ytelsesproblemer på grunn av drivstoffbruk (f.eks. bensin, diesel eller biodiesel) som ikke samsvarer med de respektive bransjestandardene.
- Normal støy, vibrasjon, slitasje og forringelse.
- "Vanlig slitasje" inkluderer, men er ikke begrenset til, skade på seter pga. slitasje eller slipevirkning, slitte, lakkerte overflater, oppskrapte merker eller vinduer osv.

Deler

Deler som skal skiftes ut som en del av nødvendig vedlikehold, er garantert for perioden opptil tidspunktet for utskiftningen av delen. Deler som skiftes ut under garantien, dekkes i gyldighetsperioden for garantien til originalproduktet og blir Toros eiendom. Toro vil ta den siste avgjørelsen om å reparere eventuelle eksisterende deler eller montere eller erstatte den. Toro kan bruke fabrikkreparerte deler for garantireparasjoner.

Garanti for dypsyklus- og litiumionbatterier:

Dypsyklus- og litiumionbatterier har et begrenset antall kilowattimer de kan levere i løpet av levetiden. Bruks-, lade- og vedlikeholdsteknikker kan forlenge eller forkorte den totale levetiden til batteriet. Etter hvert som batteriene i dette produktet brukes, vil mengden med faktisk arbeid mellom ladeintervallene minke sakte, men sikkert til batteriet er helt brukt opp. Skifte ut oppbrukte batterier, på grunn av normalt forbruk, er produsentens ansvar. Batteriene må kanskje skiftes ut i løpet av den ordinære produktgaranti-perioden for eierens regning. Merk: (kun litiumionbatteri): Et litiumionbatteri har en proporsjonsmessig delegaranti som begynner tredje året og gjelder til og med femte året, avhengig av driftstid og kilowattimer brukt. Les *brukerhåndboken* for mer informasjon.

Vedlikehold foretas for eiers regning

Trimming av motor, smøring, rengjøring og lakkering, utskifting av filtre, kjølevæske og utføring av anbefalt vedlikehold, er noen av de normale tjenestene som Toro-produkter forutsetter må foretas for eiers regning.

Generelle betingelser

Reparasjon av en autorisert Toro-distributør eller -forhandler, er ditt eneste rettsmiddel under denne garantien.

Verken Toro Company eller Toro Warranty Company er ansvarlig for indirekte, tilfeldig eller betingede skader i forbindelse med bruken av Toro-produkter som dekkes av denne garantien, inkludert eventuelle kostnader eller utgifter med å erstatte utstyr eller tjenester i løpet av rimelige perioder med feilfunksjon eller uten bruk i påvente av fullføring av reparasjoner under denne garantien. Bortsett fra utslippsgarantien som det vises til nedenfor, hvis den gjelder, er det ingen andre uttrykkelige garantier. Alle impliserte garantier om salgbarhet og egnethet til bruk er begrenset til varigheten av denne uttrykkelige garantien.

Noen stater tillater ikke utelatelse av tilfeldige eller betingede skader eller begrensninger på hvor lenge en implisert garanti varer, så ovenfor nevnte utelatelse og begrensninger gjelder kanskje ikke for deg. Denne garantien gir deg spesielle rettigheter i henhold til loven, og du kan kanskje også ha andre rettigheter som varierer fra stat til stat.

Merknad ang. motorgaranti:

Systemet for utslippskontroll på ditt produkt dekkes kanskje også av en separat garanti som overholder kravene som ble etablert av det amerikanske Environmental Protection Agency (EPA) og/eller California Air Resources Board (CARB). Timebegrensningene som fastsettes ovenfor, gjelder ikke for garantien for systemer for utslippskontroll. Du finner mer informasjon om dette i garantierklæringen for motorutslippskontroll i brukerhåndboken eller i dokumentasjonen fra motorprodusenten.