



**Count on it.**

Form No. 3420-121 Rev B

**Bruksanvisning**

**Reelmaster®-traktorenheterna  
3555 och 3575**

Modellnr 03820—Serienr 402261101 och högre

Modellnr 03821—Serienr 402261101 och högre

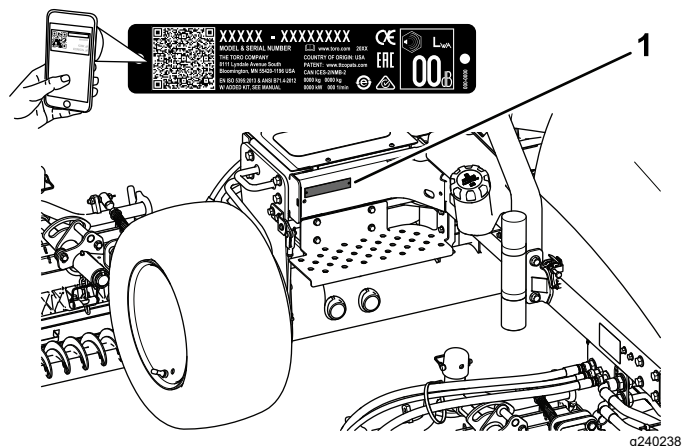


Produkten uppfyller alla relevanta europeiska direktiv. Mer information finns i produktens separata försäkran om överensstämmelse.

## ⚠ VARNING

### KALIFORNIEN Proposition 65 Varning

Avgaserna från dieselmotorer och vissa avgaskomponenter innehåller ämnen som av den amerikanska delstaten Kalifornien anses orsaka cancer, fosterskador och andra fortplantningsskador.



Figur 1

1. Plats för modell- och serienummer

# Introduktion

Maskinen är en åkgräsklippare med cylinderknivar som är avsedd att användas av yrkesförare som anlitats för kommersiellt arbete. Den är främst konstruerad för att klippa gräs på välunderhållna parkgrasmattor, golfbanor, sportanläggningar och kommersiella anläggningar.

**Viktigt:** För att öka säkerheten och prestandan samt säkerställa en korrekt hantering av maskinen ska du noggrant läsa och till fullo förstå innehållet i den här *bruksanvisningen*. Underlåtenhet att följa driftanvisningarna eller genomgå lämplig utbildning kan leda till personskador. Du hittar mer information om säker användning, bland annat i form av säkerhetsråd och utbildningsmaterial, på <https://www.toro.com/sv-se>.

Läs den här informationen noga så att du lär dig att använda och underhålla produkten på rätt sätt och för att undvika person- och produktskador. Du är ansvarig för att produkten används på ett korrekt och säkert sätt.

Kontakta gärna Toro direkt på [www.Toro.com](http://www.Toro.com) för att få information om produkter och tillbehör, få hjälp med att hitta en återförsäljare eller för att registrera din produkt.

Kontakta en auktoriserad återförsäljare eller Toros kundservice och ha produktens modell- och artikelnummer till hands om du har behov av service, Toro-originaldelar eller ytterligare information. **Figur 1** visar var på produkten modell- och serienumren sitter. Skriv numren i det tomma utrymmet.

**Viktigt:** Skanna rutkoden på serienummerdekalen (i förekommande fall) med en mobil enhet för att få tillgång till information om garanti, reservdelar och annat.

Modellnr _____
Serienr _____

I den här bruksanvisningen anges potentiella risker och alla säkerhetsmeddelanden har markerats med en varningssymbol (**Figur 2**), som anger fara som kan leda till allvarliga personskador eller dödsfall om föreskrifterna inte följs.



Figur 2

1. Varningssymbol

Två ord används också i den här bruksanvisningen för att markera information. **Viktigt** anger speciell teknisk information och **Observera** anger allmän information som bör ges särskild uppmärksamhet.

Det är ett brott mot avsnitt 4442 eller 4443 i Kaliforniens Public Resource Code att använda eller köra motorn på skogs-, busk- eller grästäck mark om motorn inte är utrustad med en gnistsläckare som är i fullgott skick, vilket anges i avsnitt 4442, eller utan att motorn är konstruerad, utrustad och underhållen för att förhindra brand.

Den bifogade bruksanvisningen till motorn tillhandahålls för information om den amerikanska miljömyndigheten EPA:s (US Environmental Protection Agency) och Kaliforniens lagstiftning om utsläppskontroll för emissionssystem, underhåll och garanti. Extra bruksanvisningar kan beställas från motortillverkaren.

# Innehåll

Säkerhet .....	4	Kontrollera bränsleledningar och anslutningar .....	41
Allmän säkerhet.....	4	Tömna vattenseparatorn .....	42
Intyg om motoremission.....	4	Byta ut bränslefilterskålen.....	42
Säkerhets- och instruktionsdekaler .....	5	Lufta insprutarna .....	42
Montering .....	11	Underhålla elsystemet .....	43
1 Montera klippenheterna .....	12	Säkerhet för elsystemet .....	43
2 Justera gräsutjämningsfjädersn .....	14	Service av batteriet .....	43
3 Montera CE-dekalen.....	15	Kontrollera säkringarna .....	43
4 Montera motorhuvsspärren (endast CE).....	15	Underhålla drivsystemet .....	44
5 Använda klippenhetens stöd .....	16	Justera drivningens neutralinställning.....	44
Produktöversikt .....	17	Underhålla kylsystemet .....	45
Reglage .....	17	Säkerhet för kylsystemet .....	45
Specifikationer .....	20	Rengöra motorns kylsystem .....	45
Redskap/tillbehör.....	20	Underhålla bromsarna .....	46
Körning .....	21	Justera parkeringsbromsen .....	46
Säkerhet före användning.....	21	Serva parkeringsbromsarna .....	46
Kontrollera nivån för motorolja .....	21	Underhålla remmarna .....	50
Fylla på bränsletanken.....	22	Serva motorremmarna.....	50
Kontrollera kylsystemet .....	22	Underhålla styrsystemet .....	51
Kontrollera hydraulsystemet .....	23	Justera gasreglaget.....	51
Kontrollera kontakten mellan cylindern och understålet.....	24	Underhålla hydraulsystemet .....	52
Kontrollera däcktrycket.....	24	Säkerhet för hydraulsystemet .....	52
Dra åt hjulmuttrarna .....	24	Byta hydraulfiltret.....	52
Kontrollera parkeringsbromsen .....	25	Byta hydraulvätskan .....	52
Ställa in sätet .....	25	Kontrollera hydraulledningarna och slangarna .....	53
Säkerhet under användning.....	26	Underhålla klippenhetssystemet .....	54
Starta och stänga av motorn .....	27	Klippenhetssäkerhet.....	54
Ställa in cylinderhastigheten .....	28	Använda mätstången (tillval) .....	54
Justera lyftarmens motvikt .....	29	Slipa klippenheterna .....	54
Lufta bränslesystemet .....	30	Förvaring .....	55
Tolka diagnoslampan.....	30	Förvaring av batteriet.....	55
Om diagnosinstrumentet .....	31	Förbereda maskinen för säsongsförva- ring.....	55
Kontrollera säkerhetsströmbrytarna .....	31		
Säkerhet efter användning.....	33		
Identifiera fästpunkterna .....	33		
Transportera maskinen.....	33		
Bogsera maskinen.....	33		
Arbetstips .....	33		
Underhåll .....	35		
Rekommenderat underhåll .....	35		
Kontrollista för dagligt underhåll.....	36		
Serviceintervallstabell.....	37		
Förberedelser för underhåll .....	37		
Säkerhet före underhåll .....	37		
Demontera motorhuvsn.....	37		
Ta bort batterihöljet .....	38		
Smörjning .....	38		
Smörja lager och bussningar .....	38		
Motorunderhåll .....	40		
Motorsäkerhet .....	40		
Serva luftrenaren .....	40		
Byta motorolja och filter .....	40		
Underhålla bränslesystemet .....	41		
Serva bränsletanken.....	41		

# Säkerhet

Maskinen har utformats i enlighet med SS-EN ISO 5395:2013 (när lämpliga dekaler har applicerats) och ANSI B71.4-2017.

**Viktigt:** Uppgifter om överensstämmelse med tillämpliga CE-direktiv finns i den försäkran som medföljer maskinen.

## Allmän säkerhet

Maskinen kan slita av händer och fötter och kasta omkring föremål. Följ alltid alla säkerhetsanvisningar för att undvika allvarliga personskador.

Det kan medföra fara för dig och kringstående om maskinen används i andra syften än vad som avsetts.

- Läs och se till att du har förstått innehållet i den här *bruksanvisningen* innan du startar motorn.
- Var fullt koncentrerad på maskinen när du använder den. Delta inte i aktiviteter som kan distrahera dig, eftersom personskador eller skador på egendom då kan uppstå.
- Håll händer och fötter på avstånd från maskinens rörliga delar.
- Kör endast maskinen om skydd och andra säkerhetsanordningar sitter på plats och fungerar.
- Håll avstånd till utkastaröppningen. Håll kringstående och husdjur på säkert avstånd från maskinen.
- Håll barn på säkert avstånd från arbetsområdet. Låt aldrig barn använda maskinen.
- Stanna maskinen, stäng av motorn och ta ut nyckeln innan du utför service på, tankar eller rensar maskinen.

Felaktigt bruk eller underhåll av maskinen kan leda till personskador. För att minska risken för skador ska du alltid följa säkerhetsanvisningarna och uppmärksamma varningssymbolen. Symbolen betyder Var försiktig, Varning eller Fara – anvisning om personsäkerhet. Underlåtenhet att följa anvisningarna kan leda till personskador eller dödsfall.

Ytterligare säkerhetsinformation finns i den här *bruksanvisningen*.

## Intyg om motoremission

Maskinens motor uppfyller kraven i EPA Tier 4 Final.

# Säkerhets- och instruktionsdekal



Säkerhetsdekalerna och anvisningarna är fullt synliga för föraren och finns nära alla potentiella farozoner. Ersätt dekal som har skadats eller saknas.

**CALIFORNIA SPARK ARRESTER WARNING**  
 Operation of this equipment may create sparks that can start fires around dry vegetation. A spark arrester may be required. The operator should contact local fire agencies for laws or regulations relating to fire prevention requirements. 117-2718

117-2718

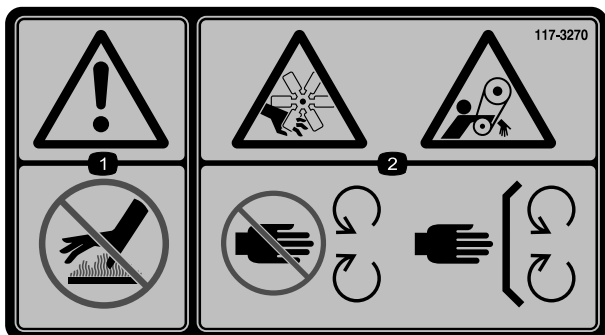
decal117-2718



93-6688

decal93-6688

1. Varning! Läs *Bruksanvisningen* innan du utför underhåll.
2. Risk för skärskador på händer och fötter – stäng av motorn och vänta tills alla rörliga delar har stannat.



117-3270

decal117-3270

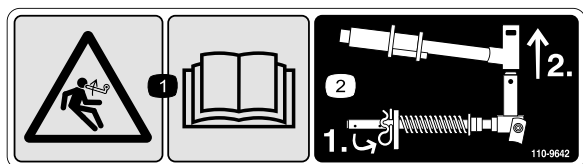
1. Varning – rör inte den heta ytan.
2. Avkapnings-/avslitningsrisk för händer och risk för att fastna i remmen – håll avstånd till rörliga delar och se till att alla skydd sitter på plats.



106-6755

decal106-6755

1. Motorns kylvätska under tryck.
2. Explosionsrisk – läs *bruksanvisningen*.
3. Varning – rör inte den heta ytan.
4. Varning – läs i *bruksanvisningen*.



110-9642

decal110-9642

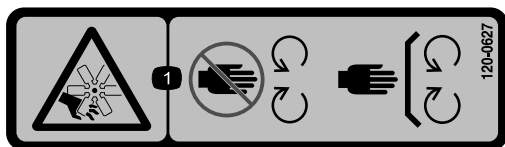
1. Risk med lagrad energi – läs *bruksanvisningen*.
2. Flytta saxpinnen till hålet närmast stångbeslaget och demontera sedan lyftarmen och svängoket.



93-7276

decal93-7276

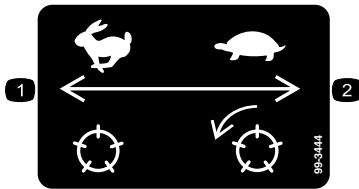
1. Explosionsrisk – använd ögonskydd.
2. Brännskaderisk p.g.a. frätande vätskor/kemiska ämnen – spola med vatten som första hjälpen-insats.
3. Brandrisk – ingen eld, öppna lågor eller rökning.
4. Risk för förgiftning – håll barn på säkert avstånd från batteriet.



120-0627

decal120-0627

1. Risk för avkapning/avslitning, fläkt – håll avstånd till rörliga delar och se till att alla skydd sitter på plats.



99-3444

decal99-3444

1. Transporthastighet 2. Klippastighet

## REELMASTER 3555-D / 3575-D

### QUICK REFERENCE AID

**CHECK/SERVICE (DAILY)**

1. OIL LEVEL, ENGINE
2. ENGINE OIL DRAIN (3/4" OR 19mm SOCKET)
3. OIL LEVEL HYDRAULIC TANK
4. COOLANT LEVEL, RADIATOR
5. FUEL/WATER SEPARATOR
6. AIR CLEANER
7. RADIATOR SCREEN

8. PARKING BRAKE
9. TIRE PRESSURE:  
RM 3555-D (12 psi)  
RM 3575-D (20 psi)
10. BATTERY
11. BELTS (FAN, ALTERNATOR, HYDRAULIC PUMP)
12. REEL SPEED & BACKLAP CONTROL

GREASING - SEE OPERATOR'S MANUAL

**FLUID SPECIFICATIONS/CHANGE INTERVALS**

SEE OPERATOR'S MANUAL FOR INITIAL CHANGES.	FLUID TYPE	CAPACITY	CHANGE INTERVAL		FILTER PART NO.
			FLUID	FILTER	
A. ENGINE OIL	SAE 15W-40 CH-4	4.0 QTS.*	150 HRS.	150 HRS.	108-3841
B. HYD. CIRCUIT OIL	ISO VG 46/68	6 GAL.*	400 HRS.	200 HRS.	86-3010
C. AIR CLEANER				200 HRS.	108-3811
D. WATER SEPARATOR				400 HRS.	110-9049
E. FUEL TANK	NO. 2-DIESEL	7.5 GALS.	DRAIN AND FLUSH, 2 YRS.		
F. COOLANT	50/50 ETHYLENE GLYCOL/WATER	6 QTS.	DRAIN AND FLUSH, 2 YRS.		

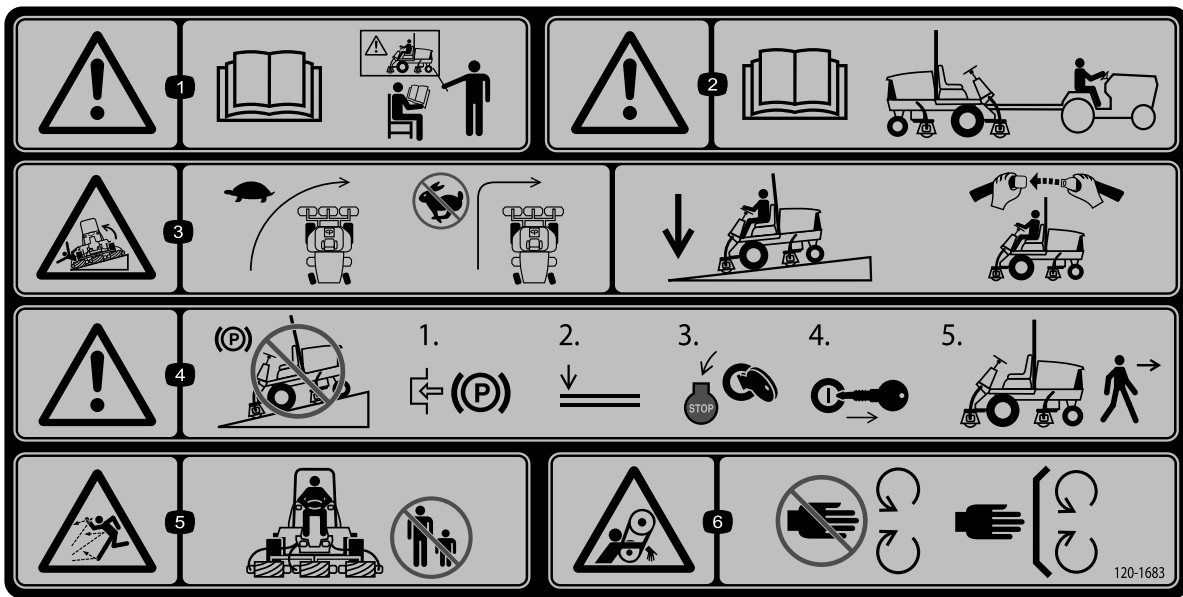
\* INCLUDING FILTER

133-4900

133-4900

decal133-4900c

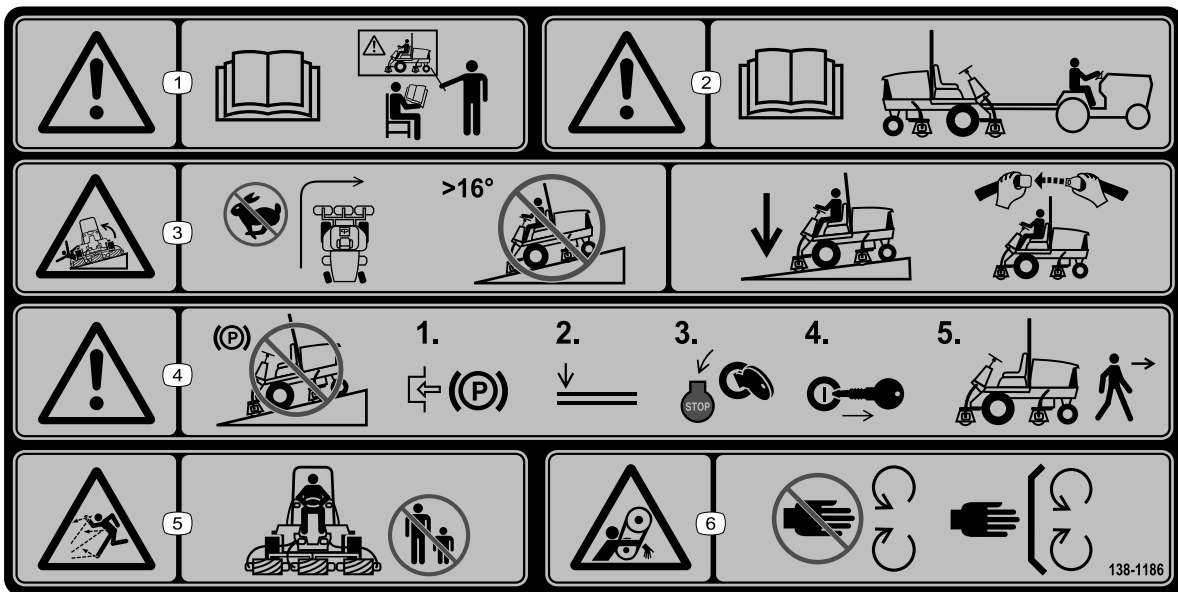
1. Läs bruksanvisningen.



decal120-1683

### 120-1683

1. Varning – läs *bruksanvisningen*. Alla förare ska utbildas innan de kör maskinen.
2. Varning – läs *bruksanvisningen* innan du bogserar maskinen.
3. Vältrisk – kör långsamt när du vänder, sväng inte tvärt i hög hastighet, sänk ned klippenheterna när du kör nedför sluttningar, använd vältskyddssystemet och säkerhetsbältet.
4. Varning – parkera inte maskinen i sluttningar. Koppla in parkeringsbromsen, sänk ned klippenheterna, stäng av motorn och ta ut nyckeln ur tändningslåset innan du kliver ur maskinen.
5. Risk för kringflygande föremål – håll kringstående på avstånd.
6. Risk för att fastna i rem – håll avstånd till rörliga delar och se till att alla skydd sitter på plats.



decal138-1186

138-1186

**Obs:** Maskinen har testats och uppfyller branschstandardens krav på statisk stabilitet i sidled och i längdriktning, och den högsta rekommenderade lutningen anges på dekalen. Gå igenom instruktionerna för körning av maskinen i sluttningar i *bruksanvisningen* och beakta aktuella förutsättningar för att fastställa om maskinen kan användas under de förhållanden som för närvarande råder på arbetsplatsen. Förändringar i terrängen kan leda till att maskinens manövrering i sluttningar förändras. Om möjligt ska klippenheterna hållas nedsänkta mot marken när du kör maskinen i sluttningar. Om klippenheterna höjs vid körning i sluttningar kan maskinen bli ostadig.

1. Varning – läs *bruksanvisningen*. Alla förare ska utbildas innan de kör maskinen.
2. Varning – läs *bruksanvisningen* innan du bogserar maskinen.
3. Vältrisk – sväng aldrig tvärt i hög hastighet och kör inte uppför eller nedför sluttningar vars lutning överstiger 16 grader. Sänk ned klippenheterna när du kör nedför sluttningar samt använd vältskyddssystem och säkerhetsbälte.
4. Varning – parkera inte maskinen i sluttningar. Koppla in parkeringsbromsen, sänk ned klippenheterna, stäng av motorn och ta ut nyckeln ur tändningslåset innan du kliver ur maskinen.
5. Risk för kringflygande föremål – håll kringstående på avstånd.
6. Risk för att fastna i rem – håll avstånd till rörliga delar och se till att alla skydd sitter på plats.



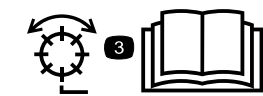
HOC

mm / inches

38.1 / 1.500	2	2	2	3	3	3	3	3	3	3
36.5 / 1.438	2	2	2	3	3	3	3	3	3	3
34.9 / 1.375	2	2	3	3	3	3	3	3	3	3
33.3 / 1.313	2	2	3	3	3	3	3	3	3	3
31.8 / 1.250	2	2	3	3	3	3	3	3	4	4
30.2 / 1.188	2	3	3	3	3	3	3	4	4	4
28.6 / 1.125	2	3	3	3	3	3	4	4	4	4
27.0 / 1.063	2	3	3	3	3	3	4	4	4	4
25.4 / 1.000	3	3	3	3	3	4	4	4	4	4
23.8 / 0.938	3	3	3	3	3	4	4	4	4	4
22.2 / 0.875	3	3	3	3	4	4	4	4	5	5
20.6 / 0.813	3	3	3	4	4	4	4	5	5	5
19.5 / 0.750	3	3	3	4	4	4	5	5	6	6
17.5 / 0.688	3	3	4	4	4	5	5	6	6	6
15.9 / 0.625	3	4	4	4	5	5	6	6	7	7
14.3 / 0.563	4	4	4	5	5	6	6	7	8	8
12.7 / 0.500	4	4	5	6	6	7	7	8	9	9
11.1 / 0.438	4	5	6	7	7	8	8	9		
9.5 / 0.375	5	6	7	8	8	9	9			
7.9 / 0.313	6	7	8	9	9					
6.3 / 0.25	7	8	9							

4.8	5.6	6.4	7.2	8.1	8.9	9.7	10.5	11.3	km
3.0	3.5	4.0	4.5	5.0	5.5	6.0	6.5	7.0	mph

# 5" (127mm) REEL SPEED CHART



HOC

mm / inches

19.5 / 0.750	2	3	3	3	3	3	4	4	4	4
17.5 / 0.688	3	3	3	3	3	4	4	4	4	4
15.9 / 0.625	3	3	3	3	4	4	4	5	5	5
14.3 / 0.563	3	3	3	4	4	4	4	5	5	5
12.7 / 0.500	3	3	4	4	4	4	5	6	6	6
11.1 / 0.438	3	4	4	4	5	6	7	7	7	7
9.5 / 0.375	4	4	5	5	6	7	8	8	8	8
7.9 / 0.313	4	5	5	6	7	8	9	9	9	9
6.4 / 0.250	5	5	6	7	8	9				

4.8	5.6	6.4	7.2	8.1	8.9	9.7	10.5	11.3	km
3.0	3.5	4.0	4.5	5.0	5.5	6.0	6.5	7.0	mph



## 121-7884

decal121-7884

1. Justera cylinder (cylinder med 8 knivar)
2. Justera cylinder (cylinder med 11 knivar)
3. Information om hur cylindern justeras finns i *bruksanvisningen*.

HOC

mm / inches

38.1 / 1.500	3	3	3	3	3	3	4	4	4	4
36.5 / 1.438	3	3	3	3	3	3	4	4	4	4
34.9 / 1.375	3	3	3	3	3	4	4	4	4	4
33.3 / 1.313	3	3	3	3	3	4	4	4	4	4
31.8 / 1.250	3	3	3	3	4	4	4	4	5	5
30.2 / 1.188	3	3	3	3	4	4	4	4	5	5
28.6 / 1.125	3	3	3	4	4	4	4	5	5	5
27.0 / 1.063	3	3	3	4	4	4	4	5	5	5
25.4 / 1.000	3	3	3	4	4	4	5	5	5	5
23.8 / 0.938	3	3	4	4	4	4	5	5	5	5
22.2 / 0.875	3	3	4	4	4	5	5	5	6	6
20.6 / 0.813	3	4	4	4	5	5	6	6	7	7
19.5 / 0.750	3	4	4	4	5	5	6	6	7	7
17.5 / 0.688	4	4	4	5	5	6	6	7	9	9
15.9 / 0.625	4	4	5	5	6	6	7	9	9	9
14.3 / 0.563	4	5	5	6	6	7	9			
12.7 / 0.500	4	5	6	7	7	9				
11.1 / 0.438	5	6	7	9	9					
9.5 / 0.375	6	7	9							
7.9 / 0.313	7	9								
6.3 / 0.25										

4.8	5.6	6.4	7.2	8.1	8.9	9.7	10.5	11.3	km
3.0	3.5	4.0	4.5	5.0	5.5	6.0	6.5	7.0	mph

# 7" (178mm) REEL SPEED CHART



HOC

mm / inches

19.5 / 0.750	3	3	3	4	4	4	4	5	5	5
17.5 / 0.688	3	3	4	4	4	4	5	5	6	6
15.9 / 0.625	3	4	4	4	4	5	5	6	6	6
14.3 / 0.563	3	4	4	4	4	5	5	6	6	7
12.7 / 0.500	4	4	4	5	5	6	7	7	9	9
11.1 / 0.438	4	4	5	6	6	7	9	9	9	9
9.5 / 0.375	4	5	6	7	7	9	9			
7.9 / 0.313	5	6	7	9	9					
6.4 / 0.250	7	9	9							

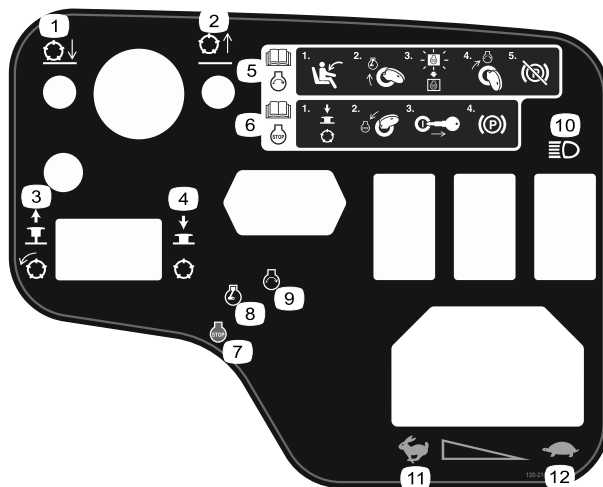
4.8	5.6	6.4	7.2	8.1	8.9	9.7	10.5	11.3	km
3.0	3.5	4.0	4.5	5.0	5.5	6.0	6.5	7.0	mph



## 133-4901

decal133-4901

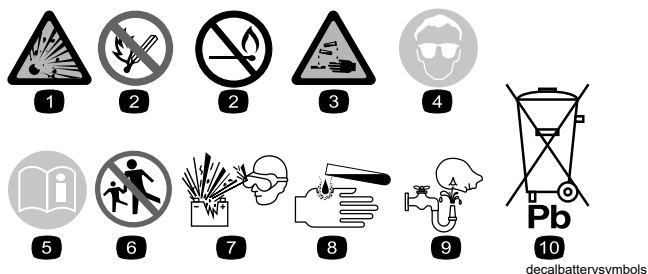
1. Justera cylinder (cylinder med 8 knivar)
2. Justera cylinder (cylinder med 11 knivar)
3. Information om hur cylindern justeras finns i *bruksanvisningen*.



decal120-2105

## 120-2105

- |   |  |                  |
|---|--|------------------|
| 1. Sänka klippenheterna                             | 5. Information om att starta motorn finns i <i>bruksanvisningen</i> : 1) sätt dig på förarplatsen; 2) vrid nyckeln till motorn (preheat); 3) vänta tills förvärmningslampan släcks; 4) vrid nyckeln till motorn (start); 5) släpp upp parkeringsbromsen. | 9. Motor – start |
| 2. Höja klippenheterna                              | 6. Information om att stoppa motorn finns i <i>bruksanvisningen</i> : 1) koppla ur klippenheterna; 2) vrid nyckeln till motorn (stopp); 3) ta ut nyckeln ur tändningen; 4) lägg i parkeringsbromsen.   | 10. Lampor       |
| 3. Dra ut vredet för att koppla in klippenheterna   | 7. Motor – avstängning   | 11. Snabbt       |
| 4. Tryck in vredet för att koppla ur klippenheterna | 8. Motor – förvärmning   | 12. Långsamt     |



### Batterisymboler

Vissa eller samtliga av dessa symboler finns på batteriet.

- |   |  |
|---|--|
| 1. Explosionsrisk                                       | 6. Håll kringstående på avstånd från batteriet.                                  |
| 2. Ingen eld, öppna lågor eller rökning                 | 7. Använd ögonskydd; explosiva gaser kan orsaka blindhet och andra personskador. |
| 3. Brännskaderisk p.g.a. frätande vätskor/kemiska ämnen | 8. Batterisyra kan orsaka blindhet eller allvarliga brännskador.                 |
| 4. Använd ögonskydd.                                    | 9. Spola ögonen omedelbart med vatten och sök läkarhjälp snabbt.                 |
| 5. Läs <i>bruksanvisningen</i> .                        | 10. Innehåller bly – får inte kastas i hushållssoporna.                          |

# Montering

## Lösa delar

Använd diagrammet nedan för att kontrollera att alla delar finns med.

Tillvägagångssätt	Beskrivning	Antal	Användning
<b>1</b>	Slangstyrning (höger)	1	Montera klippenheterna.
	Slangstyrning (vänster)	1	
<b>2</b>	Inga delar krävs	–	Justera gräsutjämningsfjädern.
<b>3</b>	Varningsdekal (138-1186)	1	Montera CE-dekalen om det behövs.
<b>4</b>	Låsfäste	1	Montera motorhuvsspärren (endast CE)
	Nit	2	
	Bricka	1	
	Skruv ( $\frac{1}{4}$ x 2 tum)	1	
	Låsmutter ( $\frac{1}{4}$ tum)	1	
<b>5</b>	Klippenhetens stöd	1	Använda klippenhetens stöd.

## Media och extradelar

Beskrivning	Antal	Användning
Tändningsnycklar	2	Starta motorn.
Bruksanvisning	1	Läs bruksanvisningarna noggrant innan du använder maskinen.
Motorns bruksanvisning	1	
Klippstandapapper	1	Använd pappret för att justera kontakten mellan cylinder och understål på klippenheten.
Mellanlägg	1	Använd mellanlägget för att justera kontakten mellan cylinder och understål på klippenheten.

**Obs:** Vänster och höger sida på maskinen är lika med förarens vänstra respektive högra sida vid normal körning.

# 1

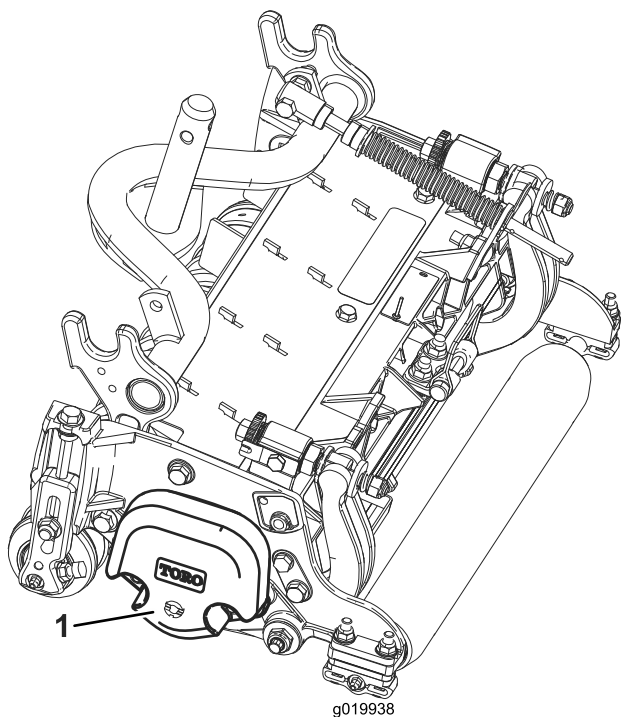
## Montera klippenheterna

Delar som behövs till detta steg:

1	Slangstyrning (höger)
1	Slangstyrning (vänster)

### Tillvägagångssätt

1. Parkera maskinen på ett plant underlag, lägg i parkeringsbromsen, stäng av motorn och ta ut nyckeln ur tändningslåset.
2. Demontera cylindermotorerna från transportfästena.
3. Demontera transportfästena och kasta dem.
4. Ta ut klippenheterna ur kartongerna. Montera och justera dem i enlighet med anvisningarna i *bruksanvisningen* till klippenheterna.
5. Kontrollera att motvikten (Figur 3) har monterats på rätt sida av klippenheten i enlighet med anvisningarna i *bruksanvisningen* till klippenheterna.



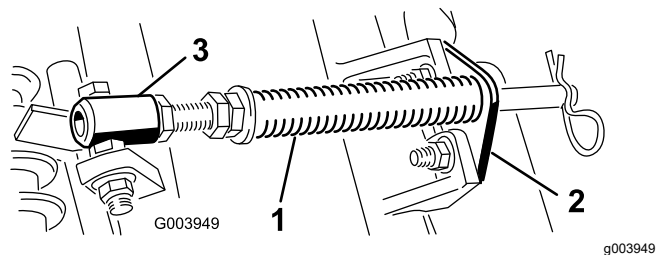
Figur 3

1. Motvikt

6. Alla klippenheter levereras med gräsutjämningsfjäders monterad på klippenhetens högra

sida. Kontrollera att gräsutjämningsfjäders är monterad på samma sida av klippenheten som cylinderns drivmotor. Flytta gräsutjämningsfjäders på följande sätt:

- A. Demontera de två vagnskruvar och muttrar som håller fast stångbeslaget på klippenhetens flikar (Figur 4).

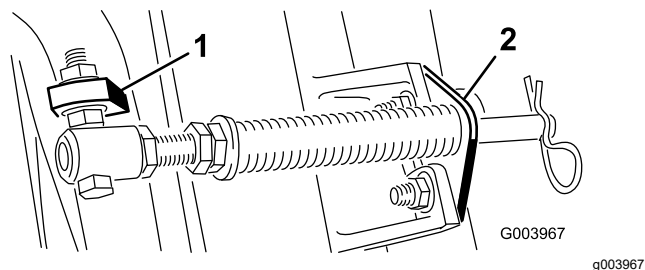


Figur 4

1. Gräsutjämningsfjäder
2. Stångbeslag
3. Fjädersrör

- B. Demontera den fläsmutter som håller fast fjädersrörets bult på bärramens flik (Figur 4). Demontera enheten.
- C. Montera fjädersrörets bult på bärramens motsatta flik, och fäst bulten med fläsmuttern.

**Obs:** Placera bultens huvud mot flikens yttre sida såsom visas i Figur 4.



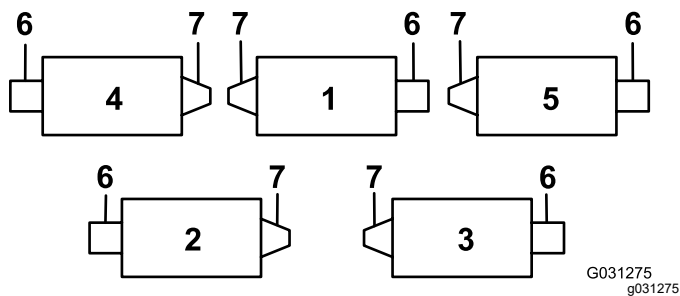
Figur 5

1. Bärramens motsatta flik
2. Stångbeslag

- D. Montera stångbeslaget på klippenhetens flikar med hjälp av vagnsbultarna och muttrarna (Figur 5).

**Obs:** Sätt hårnålssprinten i fjäderstångens hål bredvid stångbeslaget när du monterar eller demonterar klippenheterna. I annat fall monterar du hårnålssprinten i hålet i stångens ände.

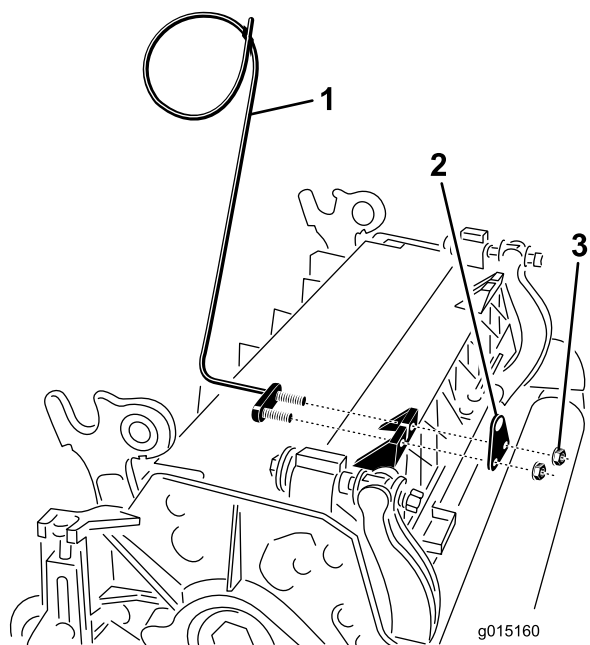
7. Använd stångbeslagets fästmuttrar när du monterar slangstyrningen längst fram på klippenhetens flikar på den fjärde (vänster fram) och femte (höger fram) klippenheten. Slangstyrningen ska lutas mot klippenheten i mitten (Figur 6, Figur 7, Figur 8).



**Figur 6**

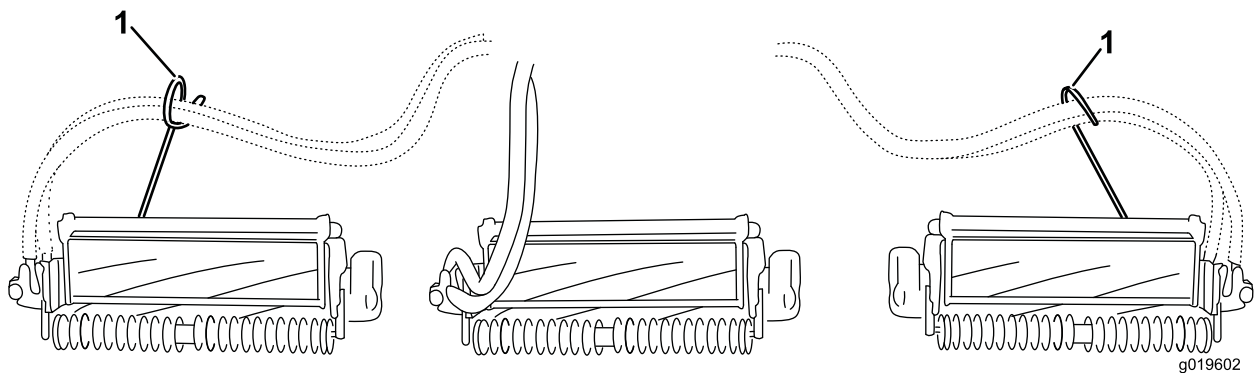
G031275  
g031275

- |                 |                  |
|-----------------|------------------|
| 1. Klippenhet 1 | 5. Klippenhet 5  |
| 2. Klippenhet 2 | 6. Cylindermotor |
| 3. Klippenhet 3 | 7. Vikt          |
| 4. Klippenhet 4 |                  |



**Figur 7**

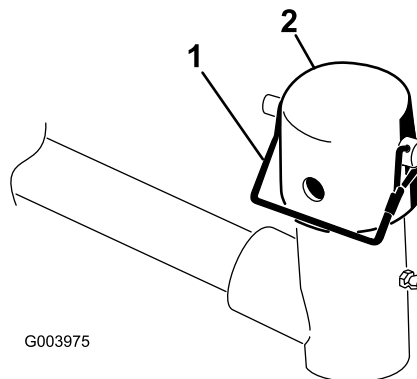
- |                                      |            |
|--------------------------------------|------------|
| 1. Slangstyrning (den vänstra visas) | 3. Muttrar |
| 2. Stångbeslag                       |            |



**Figur 8**

1. Slangstyrning (ska luta mot klippenheten i mitten)

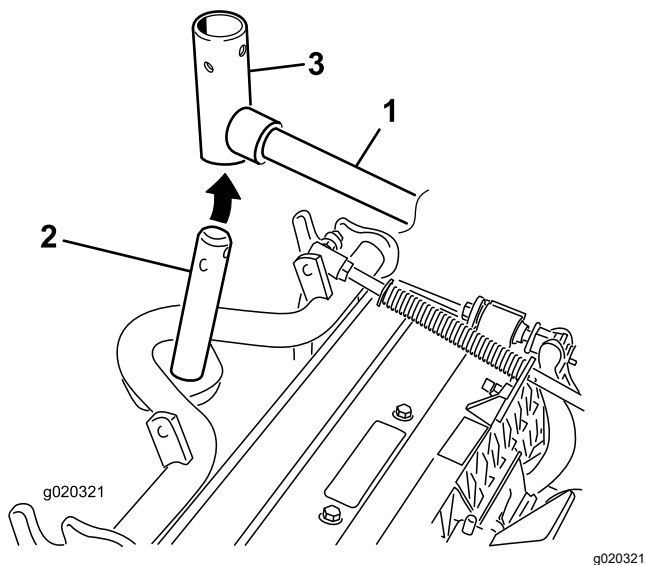
8. Sänk ned alla lyftarmar helt.
9. Demontera låsstiftet och locket på lyftarmens svängok (Figur 9).



**Figur 9**

- |             |         |
|-------------|---------|
| 1. Låsstift | 2. Lock |
|-------------|---------|

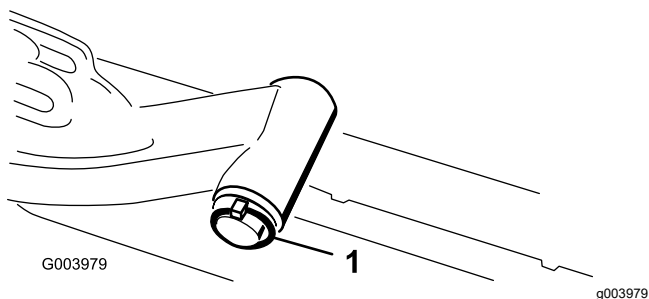
10. Vid montering av de främre klippenheterna ska en klippenhet skjutas in under lyftarmen samtidigt som bärramens axel förs upp och in i lyftarmens svängok (Figur 10).



Figur 10

1. Lyftarm  
2. Bärramens axel  
3. Lyftarmens svängok

11. Följ anvisningarna nedan för att montera de bakre klippenheterna när klipphöjden är över 1,2 cm.
- A. Ta bort hjulsprinten och bricka som håller fast lyftarmens svängaxel på lyftarmen, och skjut ut lyftarmens svängaxel ur lyftarmen (Figur 11).



Figur 11

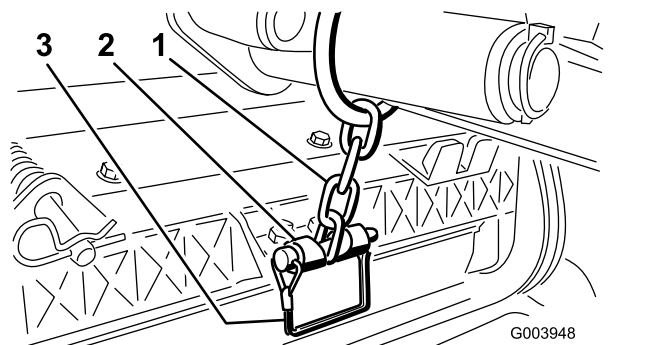
1. Hjulsprint och bricka på lyftarmens svängaxel

- B. Sätt i lyftarmens ok i bärramens axel (Figur 10).
- C. Sätt i lyftarmens axel i lyftarmen och fäst den med bricka och hjulsprinten (Figur 11).
12. Sätt på locket över bärramens axel och lyftarmens ok.
13. Fäst locket och bärramens axel på lyftarmens ok med hjälp av låsstiftet.

**Obs:** Använd skåran om du vill kunna styra klippenheten eller hålet om klippenheten ska låsas fast i ett läge (Figur 9).

14. Fäst lyftarmens kedja på kedjefästet med låsstiftet (Figur 12).

**Obs:** Använd så många kedjelänkar som rekommenderas i bruksanvisningen till klippenheten.

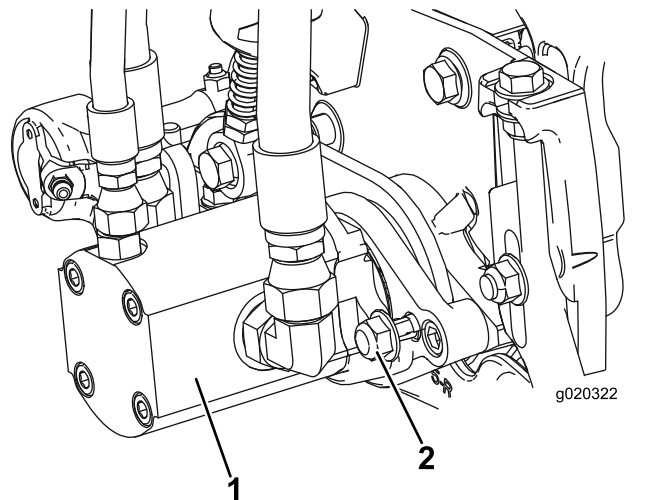


Figur 12

1. Lyftarmens kedja  
2. Kedjefäste  
3. Låsstift

15. Stryk på rent fett på cylindermotorns räfflade axel.
16. Olja in cylindermotorns o-ring och montera den på motorflänsen.
17. Montera motorn genom att vrida den medurs så att motorflänsarna går fria från låsmuttrarna (Figur 13). Vrid motorn moturs till dess att flänsarna omringar muttrarna, och dra sedan åt muttrarna.

**Viktigt:** Se till att cylindermotorns slangar inte är vridna, har snott sig eller att de kan komma i kläm.



Figur 13

1. Cylindermotor  
2. Fästmuttrar

# 2

## Justera gräsutjämningsfjädern

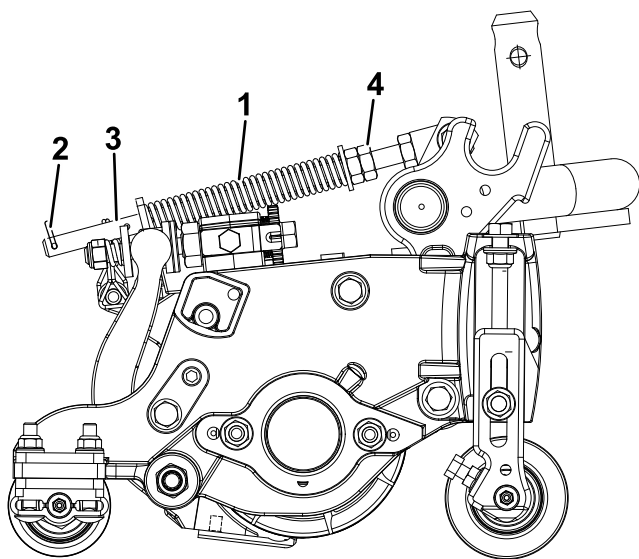
Inga delar krävs

### Tillvägagångssätt

Gräsutjämningsfjädern (Figur 14) överför vikt från den främre till den bakre valsen. Detta hjälper till att minska förekomsten av det speciella vågformade mönster i gräsmattan som kallas för "ondulering" eller "bobbing".

**Viktigt:** Justera fjädern med klippenheten monterad på traktorenheten, riktad rakt fram och nedsänkt till verkstadsgolvet.

1. Se till att hårnålssprinten sitter i det bakre hålet på fjäderstången (Figur 14).



Figur 14

- |                         |                    |
|-------------------------|--------------------|
| 1. Gräsutjämningsfjäder | 3. Fjäderstång     |
| 2. Hårnålssprint        | 4. Sexkantsmuttrar |

2. Dra åt sexkantsmuttrarna på fjäderstångens främre ände till dess att fjäderns komprimerade längd (Figur 14) är 12,7 cm på 5-tums-klippenheter och 15,8 cm på 7-tums-klippenheter.

**Obs:** Förkorta fjäderns längd med 2,5 cm om du ska använda maskinen i ojämn terräng. Detta medför en något minskad kontakt med marken.

# 3

## Montera CE-dekalen

Delar som behövs till detta steg:

1	Varningsdekal (138-1186)
---	--------------------------

### Tillvägagångssätt

Fäst varningsdekalen (138-1186) ovanpå den engelska varningsdekalen (120-1683) om maskinen ska CE-märkas.

# 4

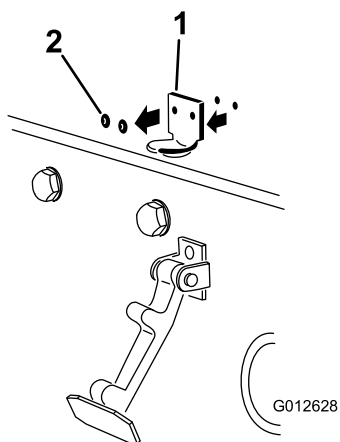
## Montera motorhuvsspärren (endast CE)

Delar som behövs till detta steg:

1	Låsfäste
2	Nit
1	Bricka
1	Skruv (¼ x 2 tum)
1	Låsmutter (¼ tum)

### Tillvägagångssätt

1. Kroka av motorhuvsspärren från dess fäste.
2. Ta bort de två (2) nitarna som håller motorhuvsspärrens fäste på motorhuv (Figur 15) och avlägsna motorhuvsspärrens fäste från motorhuv.



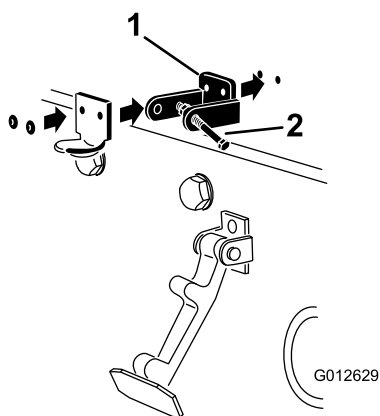
Figur 15

g012628

1. Motorhuvslåsfästet      2. Nitar

3. Placera CE-låsfästet och motorhuvslåsfästet på motorhuvnen när du passar in monteringshålen.

**Obs:** Låsfästet måste ligga mot motorhuvnen (Figur 16). Ta inte bort bult- och mutterenheter från låsfästets arm.

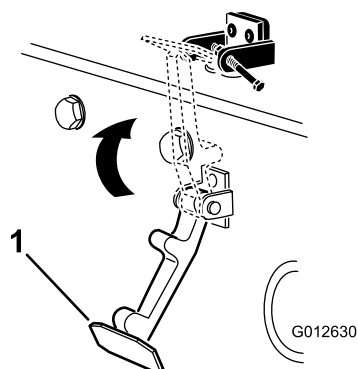


Figur 16

g012629

1. CE-låsfäste      2. Skruv- och mutterenheter

4. Rikta in brickorna mot hålen på motorhuvnens insida.  
 5. Nita fast fästena och brickorna på motorhuvnen (Figur 16).  
 6. Kroka fast spärren på motorhuvslåsfästet (Figur 17).



Figur 17

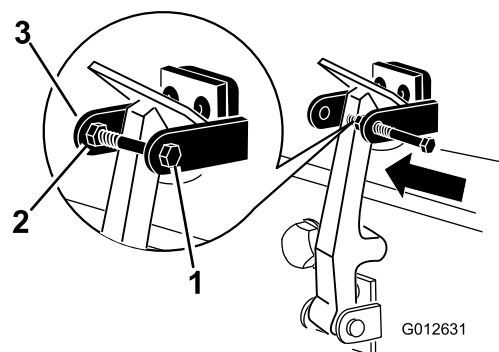
G012630

g012630

1. Motorhuvsspärr

7. Skruva i bulten i den andra armen på motorhuvsspärrens fäste för att låsa spärren på plats (Figur 18).

**Obs:** Dra åt skruven ordentligt, men dra inte åt muttern.



Figur 18

G012631

g012631

1. Skruv      2. Mutter      3. Motorhuvslåsfästets arm

# 5

## Använda klippenhetens stöd

Delar som behövs till detta steg:

1	Klippenhetens stöd
---	--------------------

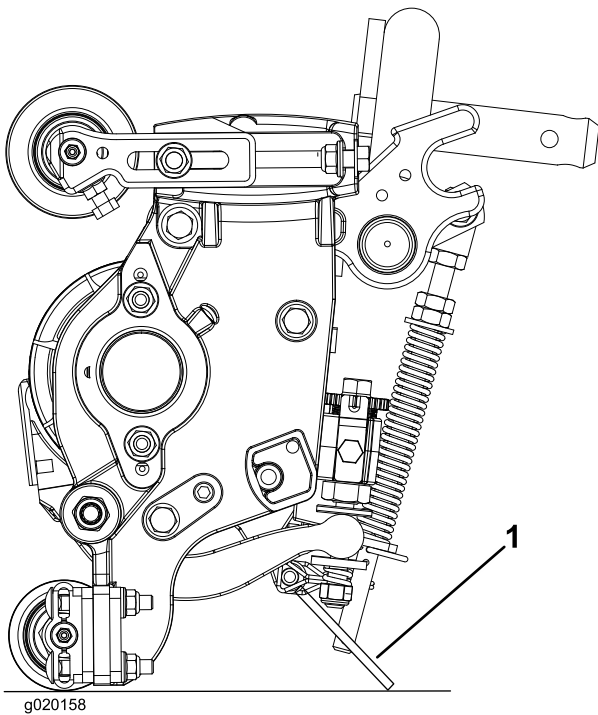
### Tillvägagångssätt

När du behöver vända klippenheten för att få tillgång till understålet eller cylindern, ska du lägga klippenhetens bakdel på stödet så att inte muttrarna på bakre delen av underknivstångens justerskruvar vilar mot arbetsytan (Figur 19).



# Produktöversikt

## Reglage

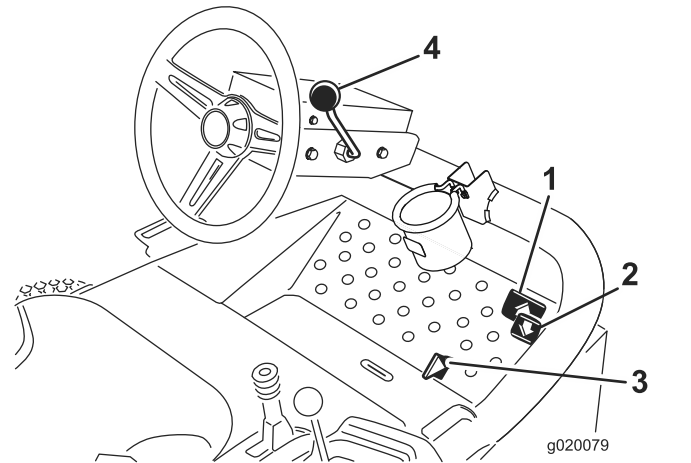


g020158

Figur 19

1. Klippenhetens stöd

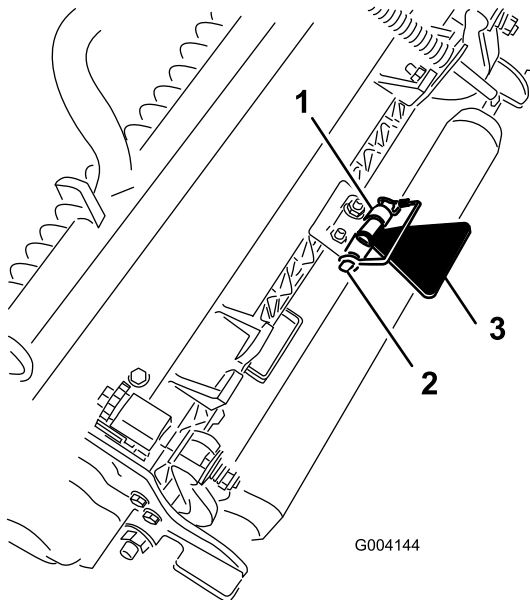
g020158



Figur 21

1. Gaspedal för framåtdrift
2. Gaspedal för bakåtdrift
3. Skjutreglage för klippning/transport
4. Rattlutningsspak

Fäst stödet i kedjefästet med låsstiftet (Figur 20).



Figur 20

1. Kedjefäste
2. Låsstift
3. Klippenhetens stöd

g004144

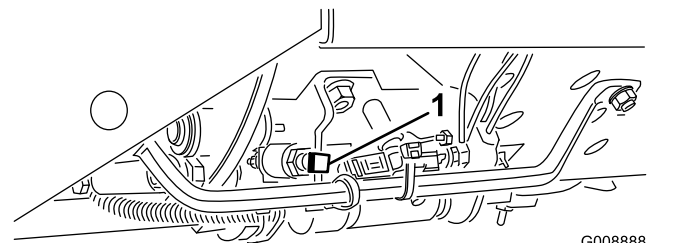
## Gaspedaler

Tryck på gaspedalen (Figur 21) för att köra framåt. Tryck ned gaspedalen för bakåtdrift (Figur 21) när du vill köra bakåt eller för att få bromshjälp när maskinen kör framåt. Låt även pedalen förflytta sig till eller för den till NEUTRALLÄGET när du vill stanna maskinen.

## Skjutreglage för klippning/transport

Använd hälen och flytta skjutreglaget (Figur 21) åt vänster för transport och åt höger för klippning. Klippenheterna fungerar bara i klippläget och inte lägre i transportläget.

**Viktigt:** Klipp hastigheten ställs in på fabriken till 9,7 km/h. Du kan öka eller minska klipp hastigheten genom att justera anslagsskruven (Figur 22).



Figur 22

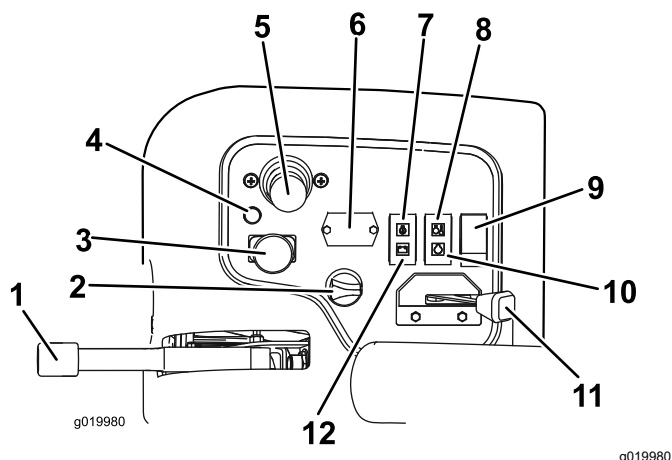
1. Anslagsskruv för hastighetsreglering

## Rattlutningsspak

Dra rattlutningsspaken (Figur 21) bakåt för att vinkla ratten i önskat läge. Lås den i läge genom att skjuta spaken framåt.

## Tändningslås

Tändningslåset (Figur 23) som används för att starta, stanna och förvärma motorn har 3 lägen: AV, PÅ/FÖRVÄRMNING och START. Vrid nyckeln till det PÅSLAGNA LÄGET/FÖRVÄRMNINGSLÄGET tills glödstiftslampan släcks (cirka 7 sekunder), och vrid sedan nyckeln till STARTLÄGET för att koppla in startmotorn. Släpp nyckeln när motorn startar. Nyckeln flyttas automatiskt till läget PÅ/KÖR. Vrid nyckeln till AV för att stänga av motorn. Ta ut nyckeln ur tändningslåset för att undvika oavsiktlig start.



Figur 23

- |   |                     |
|---|---------------------|
| 1. Parkeringsbroms                                    | 7. Oljetryckslampa  |
| 2. Tändningslås                                       | 8. Temperaturlampa  |
| 3. Strömbrytare för inkoppling/urkoppling             | 9. Ljusomkopplare   |
| 4. Diagnoslampa                                       | 10. Glödstiftslampa |
| 5. Reglagespak för höjning/sänkning av klippenheterna | 11. Gasreglage      |
| 6. Timmätare  | 12. Generatorlampa  |

## Gasreglage

För reglaget (Figur 23) framåt för att öka motorvarvtalet, och dra det bakåt för att minska motorvarvtalet.

## Brytare för inkoppling/urkoppling

Använd brytaren för inkoppling/urkoppling (Figur 23) tillsammans med reglaget för höjning/sänkning för att styra klippenheterna. **Det går inte att sänka klippenheterna när spaken för klippning/transport har satts i transportläget.**

## Timmätare

Timmätaren (Figur 23) visar det totala antalet timmar som maskinen har varit i drift. Timmätaren börjar räkna varje gång nyckeln vrids till PÅ.

## Reglagespak för höjning/sänkning av klippenheterna

Med det här reglaget (Figur 23) kan du höja och sänka klippenheterna samt starta och stoppa klipphuvudena när de har aktiverats i klippläget. **Det går inte att sänka klippenheterna när spaken för klippning/transport har satts i transportläget.**

**Obs:** När klippenheterna har kopplats in behöver spaken inte hållas i framåtläget medan klippenheterna sänks eller höjs.

## Varningslampa för motorns kylvätsketemperatur

Varningslampan (Figur 23) tänds om motorns kylvätsketemperatur är hög. Klippenheterna inaktiveras. Om kylvätsketemperaturen stiger med ytterligare 5,5 °C kommer motorn att stängas av för att förhindra ytterligare skador.

## Varningslampa för oljetryck

Varningslampan för oljetryck (Figur 23) tänds när motorns oljetryck sjunker under en säker nivå.

## Generatorlampa

Generatorlampan (Figur 23) ska vara släckt när motorn är igång. Om den lyser bör laddningssystemet kontrolleras och vid behov repareras.

## Glödstiftslampa

Glödstiftslampan (Figur 23) lyser när glödstiften arbetar.

## Parkeringsbroms

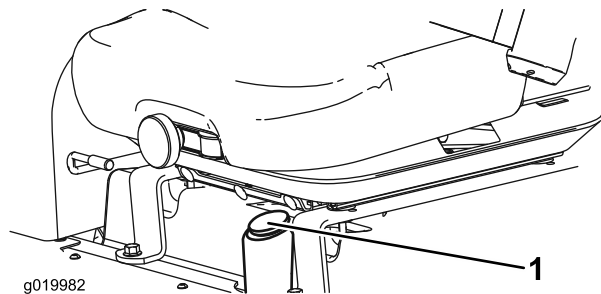
Lägg i parkeringsbromsen (Figur 23) för att undvika oavsiktlig maskinrörelse när motorn är avstängd. Lägg i parkeringsbromsen genom att dra upp spaken. Motorn stannar om gaspedalen trycks ned medan parkeringsbromsen ligger i.

## Diagnoslampa

Diagnoslampan (Figur 23) tänds när ett systemfel inträffar.

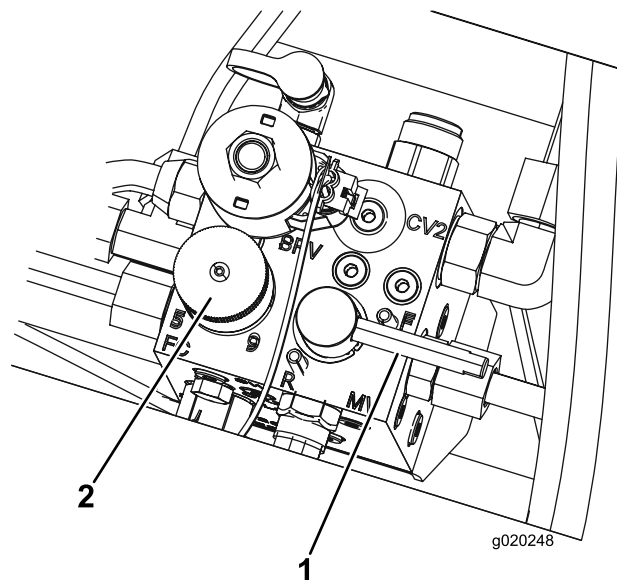
## Bränslemätare

Bränslemätaren (Figur 24) registrerar hur mycket bränsle som finns i tanken.



Figur 24

1. Bränslemätare

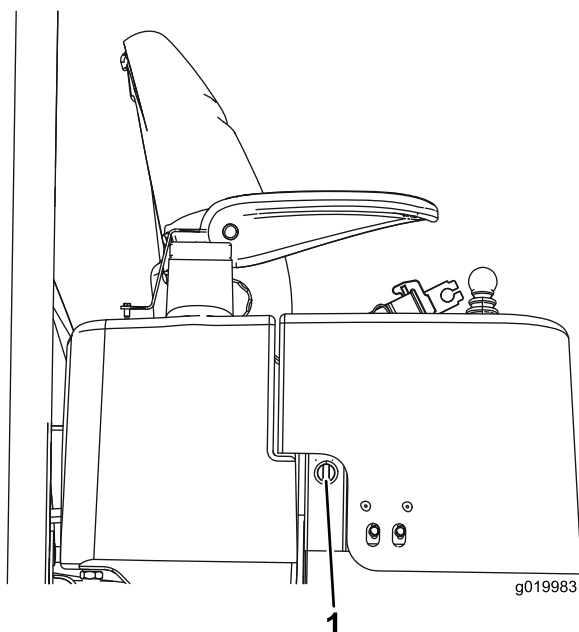


Figur 26

1. Slipningsspak
2. Cylinderhastighetsreglage

## Kraftuttag

Kraftuttaget, som sitter på utsidan av kontrollpanelen, är ett 12 volts kraftuttag för elektroniska enheter (Figur 25).



Figur 25

1. Kraftuttag

## Slipningsspak

Använd slipningsspaken tillsammans med reglaget för höjning/sänkning av klippenheterna för att slipa cylindrarna (Figur 26).

## Cylinderhastighetsreglage

Med hjälp av hastighetsreglagen för cylindrarna kan du reglera klippenheternas hastighet (Figur 26). Cylinderhastigheten ökar när du vrider reglaget moturs. Bestäm korrekt hastighet för cylindrarna genom att kontrollera dekalen med tabellen över cylinderhastighet (Figur 35).

# Specifikationer

**Obs:** Delarnas specifikationer och utformning kan ändras utan föregående meddelande.

Mått	Reelmaster 3555	Reelmaster 3575
Klippbredd	254 cm	254 cm
Total bredd	284 cm	284 cm
Transportbredd	231 cm	231 cm
Total längd	267 cm	267 cm
Höjd till taket på vältskyddet	201 cm	206 cm
Hjulbas	152 cm	152 cm
Vikt (konfigurerad)	1 034 kg	1 157 kg
Vikt (utan klippenheter)	751 kg	796 kg

## Redskap/tillbehör

Det finns ett urval av godkända Toro-redskap och -tillbehör som du kan använda för att förbättra och utöka maskinens kapacitet. Kontakta en auktoriserad serviceverkstad eller återförsäljare eller gå till [www.Toro.com](http://www.Toro.com) för att se en lista över alla godkända redskap och tillbehör.

# Körning

**Obs:** Vänster och höger sida på maskinen är lika med förarens vänstra respektive högra sida vid normal körning.

## Säkerhet före användning

### Allmän säkerhet

- Låt aldrig barn eller någon som inte har fått utbildning använda eller utföra underhåll på maskinen. Lokala föreskrifter kan begränsa förarens ålder. Det är ägaren som ansvarar för att utbilda alla förare och mekaniker.
- Lär dig hur du använder utrustningen på ett säkert sätt och bekanta dig med manöverorgan och säkerhetsskyltar.
- Lär dig att stanna maskinen och stänga av motorn snabbt.
- Kontrollera att förarkontroller, säkerhetsbrytare och skydd sitter fast och fungerar som de ska. Kör inte maskinen om dessa inte fungerar som de ska.
- Före klippning ska du alltid kontrollera att knivarna och klippenheterna är i gott bruksskick. Byt ut slitna eller skadade knivar och skruvar i satser så att balanseringen bibehålls.
- Inspektera området där maskinen ska användas och ta bort föremål som maskinen kan slunga iväg.

### Bränslesäkerhet

- Var ytterst försiktig när du hanterar bränsle. Det är brandfarligt och dess ångor är explosiva
- Släck alla cigaretter, cigarrer, pipor och allt annat som brinner.
- Använd endast en godkänd bränsledunk.
- Ta inte bort tanklocket och fyll inte på bränsle i bränsletanken medan motorn är igång eller fortfarande är varm.
- Fyll inte på eller tappa ut bränsle från maskinen i ett slutet utrymme.
- Förvara inte maskinen eller bränslebehållaren i närheten av en öppen låga, gnista eller tändlåga, t.ex. nära en varmvattenberedare eller någon annan utrustning.
- Om du spiller ut bränsle ska du inte försöka starta motorn. Undvik att skapa några gnistor tills bränsleångorna har skingrats.

## Kontrollera nivån för motorolja

**Serviceintervall:** Varje användning eller dagligen

Motorn levereras med olja i vevhuset. Oljenivån måste dock kontrolleras innan motorn startas första gången och även efteråt.

Vevhusets kapacitet är cirka 3.8 liter med filter.

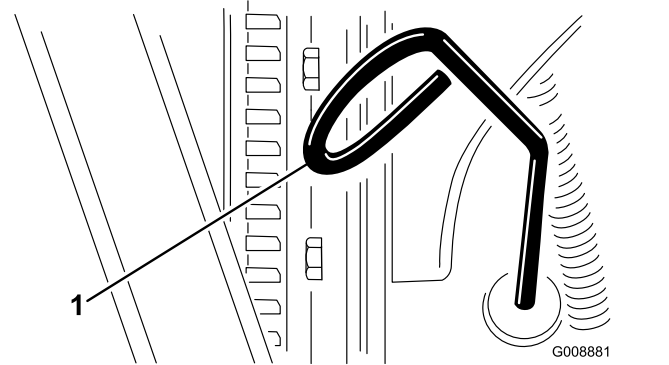
Använd högkvalitativ motorolja som uppfyller följande specifikationer:

- Nödvändig API-klassificering: CH-4, CI-4 eller högre.
- Rekommenderad olja: SAE 15W-40 (över  $-17^{\circ}\text{C}$ )
- Alternativ olja: SAE 10W-30 eller 5W-30 (alla temperaturer)

**Obs:** Toro Premium-motorolja finns tillgänglig att köpa från din återförsäljare med oljeviskositet på 15W-40 eller 10W-30. Se reservdelskatalogen för artikelnummer.

**Obs:** Det är bäst att kontrollera motoroljan när motorn är kall, innan den har startats för dagen. Om motorn redan har varit igång, ska du låta oljan rinna tillbaka ned till sumpen i minst 10 minuter innan du kontrollerar den. Fyll på olja tills nivån når upp till markeringen "Full" på oljestickan om nivån ligger på eller under markeringen "Add". Fyll inte på för mycket i motorn. Du behöver inte fylla på olja om nivån ligger mellan markeringarna Full och Add.

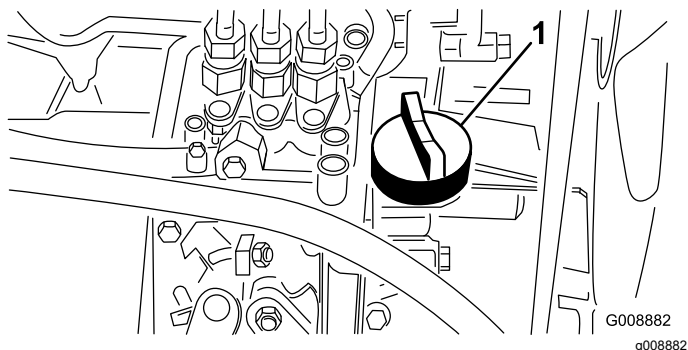
1. Ställ maskinen på en plan yta.
2. Ta ut oljestickan ([Figur 27](#)) och torka av den med en ren trasa.



**Figur 27**

1. Oljesticka

3. För ned oljestickan i röret och se till att den kommer helt ned. Dra ut oljestickan och kontrollera oljenivån.
4. Om oljenivån är låg tar du bort oljepåfyllningslocket ([Figur 28](#)) och tillsätter gradvis små mängder olja samtidigt som du kontrollerar nivån, tills nivån når märket FULL på oljestickan.



Figur 28

1. Oljepåfyllningslock

5. Sätt tillbaka oljepåfyllningslocket och stäng motorhuven.

## Fylla på bränsletanken

Använd endast rent diesel eller biodiesel med lågt (<500 ppm) eller mycket lågt (<15 ppm) svavelinnehåll. Minsta cetantal ska vara 40. Köp inte mer bränsle än vad som går åt inom 180 dagar så att det garanterat är färskt.

Bränsletanken rymmer cirka 42 liter.

Använd diesel för sommarbruk (nr 2-D) vid temperaturer över  $-7\text{ }^{\circ}\text{C}$  och diesel för vinterbruk (nr 1-D eller en blandning av nr 1-D/2-D) under  $-7\text{ }^{\circ}\text{C}$ . Användning av bränsle för vinterbruk vid lägre temperaturer ger lägre flampunkts- och flytpunktsegenskaper, vilket gör att maskinen startar lättare och att bränslefilteret inte sätts igen lika mycket.

Om bränsle för sommarbruk används vid temperaturer över  $-7\text{ }^{\circ}\text{C}$  bidrar det till att pumpen håller längre och har större effekt jämfört med bränsle för vinterbruk.

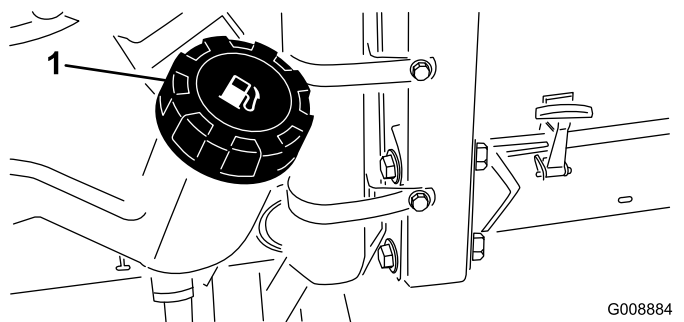
Maskinen är **biodiesel-klar**.

Maskinen kan också använda ett biodieselbränsle, upp till B20 (20 % biodiesel, 80 % petrodiesel). Petrodieselandelens svavelhalt ska vara låg eller mycket låg. Vidta följande säkerhetsåtgärder:

- Bränslets biodieselandel måste uppfylla någon av specifikationerna ASTM D6751 eller SS-EN 14214.
- Bränsleblandningens sammansättning ska uppfylla ASTM D975 eller SS-EN 590.
- Målade ytor kan skadas av biodiesel.
- Använd B5 (andel biodiesel är 5 %) eller blandningar med mindre biodieselandel vid kallt väder.
- Kontrollera alla tätningar, slangar och packningar som kommer i kontakt med bränslet eftersom de kan försämrats med tiden.

- Vid byte till biodiesel kan bränslefilteret sättas igen efter en tid.
  - Kontakta din återförsäljare om du vill ha mer information om biodiesel.
1. Parkera maskinen på ett plant underlag, sänk ned klippenheterna, lägg i parkeringsbromsen, stäng av motorn och ta ut nyckeln ur tändningslåset.

2. Rengör området runt tanklocket (Figur 29).
3. Ta bort tanklocket.
4. Fyll tanken till påfyllningsrörets nedersta del. **Fyll inte på tanken för mycket.**
5. Sätt tillbaka locket.
6. Torka upp utspillt bränsle för att minska brandrisken.



Figur 29

1. Tanklock

### ▲ FARA

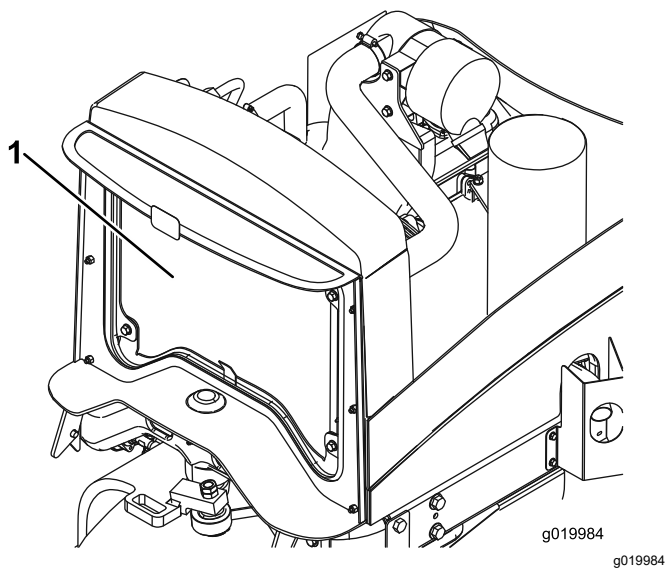
**Under vissa omständigheter är bränsle och bränsleångor mycket brandfarliga och explosiva. Bränslebrand eller explosion kan skada dig själv och andra och orsaka materiella skador.**

**Fyll inte tanken helt full. Fyll på bränsle i tanken tills det återstår 6 till 13 mm till påfyllningsrörets underkant. Det tomma utrymmet behövs för bränslets expansion.**

## Kontrollera kylsystemet

**Serviceintervall:** Varje användning eller dagligen

Torka dagligen bort smuts från kylaren/oljekylaren (Figur 30). Rengör kylaren/oljekylaren varje timme vid mycket dammiga eller smutsiga förhållanden, se [Rengöra motorns kylsystem \(sida 45\)](#).



Figur 30

1. Kylare/oljekylare

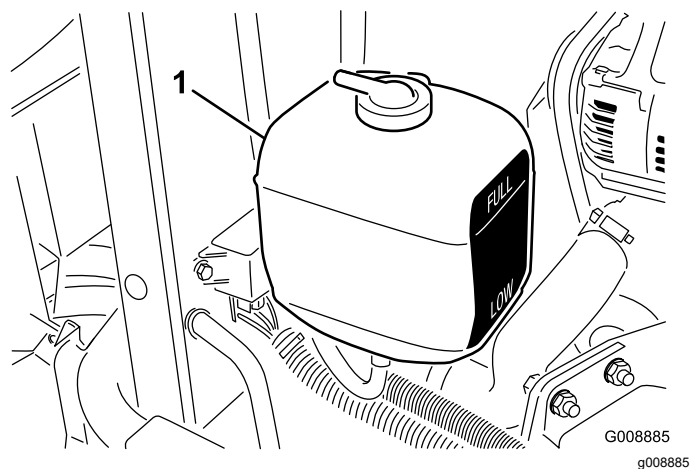
Kylsystemet fylls med en 50/50-blandning av vatten och permanent frostskyddsmedel med etylenglykol. Kontrollera kylvätskenivån varje dag innan start av motorn.

Kylsystemets kapacitet är cirka 5,7 liter.

### ⚠ VAR FÖRSIKTIG

Om motorn har varit igång kan det trycksatta, heta kylmedlet läcka ut och orsaka brännskador.

- Ta inte bort kylarlocket när motorn är igång.
  - Ta hjälp av en trasa för att öppna kylarlocket och öppna locket sakta så att ånga kan komma ut.
1. Parkera maskinen på ett plant underlag, sänk ned klippenheterna, lägg i parkeringsbromsen, stäng av motorn och ta ut nyckeln ur tändningslåset.
  2. Kontrollera kylvätskenivån i expansionstanken (Figur 31). När motorn är kall bör kylmedelnivån ligga halvvägs mellan markeringarna på sidan av tanken.
  3. Ta bort locket på expansionstanken och fyll på kylvätska i systemet om kylvätskenivån är låg. **Fyll inte på tanken för mycket.**
  4. Sätt tillbaka locket på expansionstanken.



Figur 31

1. Expansionstank

## Kontrollera hydraulsystemet

**Serviceintervall:** Varje användning eller dagligen—Kontrollera hydraulvätskenivån.

Hydraultanken fylls på fabriken med cirka 13,2 liter högkvalitativ hydraulvätska. Kontrollera hydraulvätskenivån innan motorn startas för första gången och därefter dagligen.

Vi rekommenderar hydraulvätska av typen **Toro Premium All Season** (finns i 19 liters dunkar eller 208 liters fat) – se reservdelskatalogen eller be din Toro-återförsäljare om artikelnummer.

Alternativa vätskor: Om du inte har tillgång till Toro-vätskan kan du använda andra vedertagna petroleumbaserade vätskor, under förutsättning att de uppfyller nedanstående materialegenskaper och branschspecifikationer. Kontrollera med din oljeleverantör att vätskan uppfyller dessa specifikationer.

**Obs:** Toro ansvarar inte för skador som uppstått till följd av att felaktiga vätskor använts. Använd därför endast produkter från välkända tillverkare som ansvarar för sina rekommendationer.

**Notningsförhindrande flergradig hydraulvätska med hög viskositet/låg flytpunkt, ISO VG 46**

Materialegenskaper:

Viskositet, ASTM D445	cSt vid 40 °C: 44 till 48 cSt vid 100 °C: 7,9 till 9,1
Viskositetsindex, ASTM D2270	140 eller högre (høgt viskositetsindex anger en flerviktsvätska)
Flytpunkt, ASTM D97	−36,7 °C till −45 °C
FZG, steg för fel	11 eller bättre
Vatteninnehåll (ny vätska)	500 ppm (max.)

Branschspecifikationer:

Vickers I-286-S, Vickers M-2950-S, Denison HF-0,  
Vickers 35 VQ 25 (Eaton ATS373-C)

Lämpliga hydraulvätskor måste vara angivna för mobila maskiner (i motsats till användning på en industriell anläggning), av flerviktstyp, med nötningsförhindrande ZnDTP- eller ZDDP-tillsatspaket (inte en askfri vätsketyp).

**Viktigt:** Många hydraulvätskor är nästintill färglösa vilket gör det svårt att upptäcka läckor. Det finns en rödfärgstillsats till hydraulvätskan i flaskor om 20 ml. En flaska räcker till 15–22 liter hydraulvätska. Uppge artikelnr 44-2500 när du beställer från din auktoriserade Toro-återförsäljare.

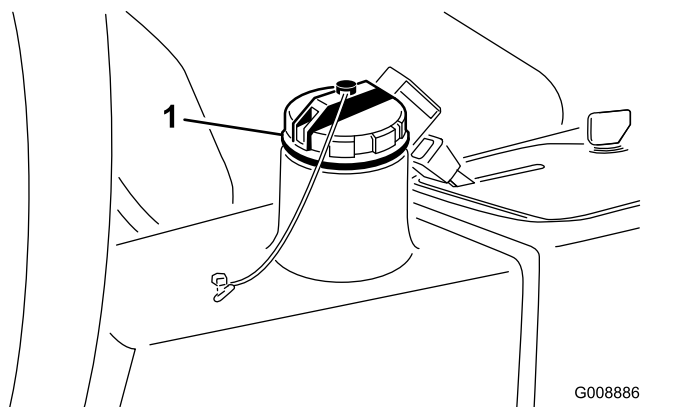
**Syntetisk, biologiskt nedbrytbar hydraulvätska** (finns i 19 liters dunkar eller 208 liters fat) – se reservdelskatalogen eller be din Toro-återförsäljare om artikelnummer.

Den här syntetiska, biologiskt nedbrytbara vätskan av hög kvalitet har testats och anses vara kompatibel för denna Toro-modell. Syntetiska vätskor av andra märken kan ha problem med förseglingen och Toro ansvarar inte för icke godkända vätskor.

**Obs:** Denna syntetiska hydraulvätska är inte kompatibel med den biologiskt nedbrytbara hydraulvätskan från Toro som tidigare såldes. Kontakta din Toro-återförsäljare för mer information.

Alternativa vätskor:

- Mobil EAL Envirosyn H 46 (USA)
  - Mobil EAL Hydraulic Oil 46 (internationell)
1. Parkera maskinen på ett plant underlag, sänk ned klippenheterna, lägg i parkeringsbromsen, stäng av motorn och ta ut nyckeln ur tändningslåset.
  2. Gör rent omkring påfyllningsröret och hydraultanklocket (Figur 32).



Figur 32

1. Hydraultanklock

3. Skruva av locket.
4. Ta ut oljestickan ur påfyllningsröret och torka av den med en ren trasa. För in oljestickan i påfyllningsröret, och ta sedan ut den igen och kontrollera oljenivån. Nivån får inte vara längre än 6 mm ifrån markeringen på stickan.
5. Om nivån är låg fyller du på lämplig vätska så att den når upp till markeringen Full.
6. Sätt tillbaka oljestickan och locket på påfyllningsröret.

## Kontrollera kontakten mellan cylindern och understålet

Kontrollera kontakten mellan cylindern och understålet dagligen innan du använder maskinen, även om klippkvaliteten har varit acceptabel. Det ska vara lätt kontakt längs med cylinderns och understålets hela längd (se avsnittet om att justera cylindern till understålet i *bruksanvisningen* till klippenheterna).

## Kontrollera däcktrycket

**Serviceintervall:** Varje användning eller dagligen

Däcken levereras med förhöjt tryck. Lufta därför däcken en aning för att minska trycket.

Modell	Korrekt däcktryck
03920	0,82 bar
03821	1,38 bar

**Obs:** Upprätthåll rekommenderat tryck i alla däck för att få god klippkvalitet och korrekt maskindrift.

### ⚠ FARA

Ett lågt däcktryck minskar maskinens stabilitet på lutande underlag. Detta kan göra så att maskinen välter, vilket i sin tur kan leda till personskador eller dödsfall.

Däcken får inte vara för löst pumpade.

## Dra åt hjulmuttrarna

**Serviceintervall:** Efter den första timmen

Efter de första 10 timmarna

Var 200:e timme

Dra åt hjulmuttrarna till mellan 61 och 88 N·m.



## ⚠ VARNING

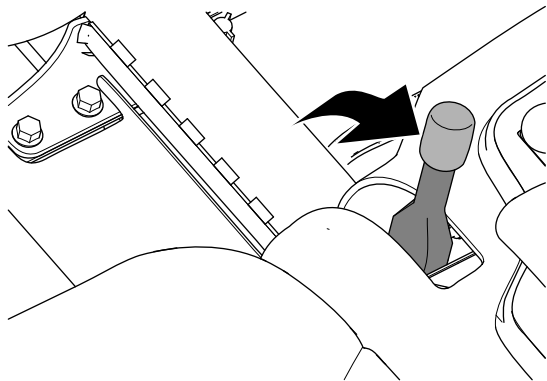
Om hjulmuttrarna inte dras åt ordentligt kan det leda till personskada.

Kontrollera hjulmuttrarnas åtdragningsmoment (dra åt vid behov).

## Kontrollera parkeringsbromsen

Serviceintervall: Varje användning eller dagligen

1. Starta motorn, höj upp klippenheterna, koppla ur parkeringsbromsen och flytta maskinen till en öppen, plan yta.
2. Koppla in parkeringsbromsen (Figur 33).



Figur 33

g332418

3. Tryck ned gaspedalen för att köra maskinen framåt.

**Obs:** Om maskinen rör sig framåt med parkeringsbromsen inkopplad ska du justera parkeringsbromsen. Se [Justera parkeringsbromsen \(sida 46\)](#).

**Obs:** Om du flyttar maskinen framåt med parkeringsbromsen inkopplad kommer motorn att stanna.

4. Om du har justerat parkeringsbromsen ska du upprepa steg 2 och 3.

**Obs:** Om maskinen rör sig framåt med parkeringsbromsen inkopplad ska du serva parkeringsbromsarna och undersöka om det finns några skador på vänster och höger bromslänkage eller bromsspakens vridfäste. Se [Serva parkeringsbromsarna \(sida 46\)](#).

5. Stäng av motorn, ta ut nyckeln och vänta tills alla rörliga delar har stannat innan du kliver ur förarsätet.

## Ställa in sätet

### Ändra sätets position

Sätet kan flyttas framåt och bakåt. Ställ in sätet så att du har bäst kontroll över maskinen och sitter bekvämt

1. För spaken i sidled för att låsa upp sätet (Figur 34).
2. Flytta sätet till önskat läge och släpp spaken för att låsa sätet på plats.

### Ändra sätets fjädring

Sätet kan justeras så att man får en jämn och bekväm åkning. Ställ in sätet i det läge som du tycker är mest bekvämt.

Justera genom att vrida den främre ratten i endera riktningen för att uppnå bästa bekvämlighet (Figur 34).

### Ändra ryggstödet position

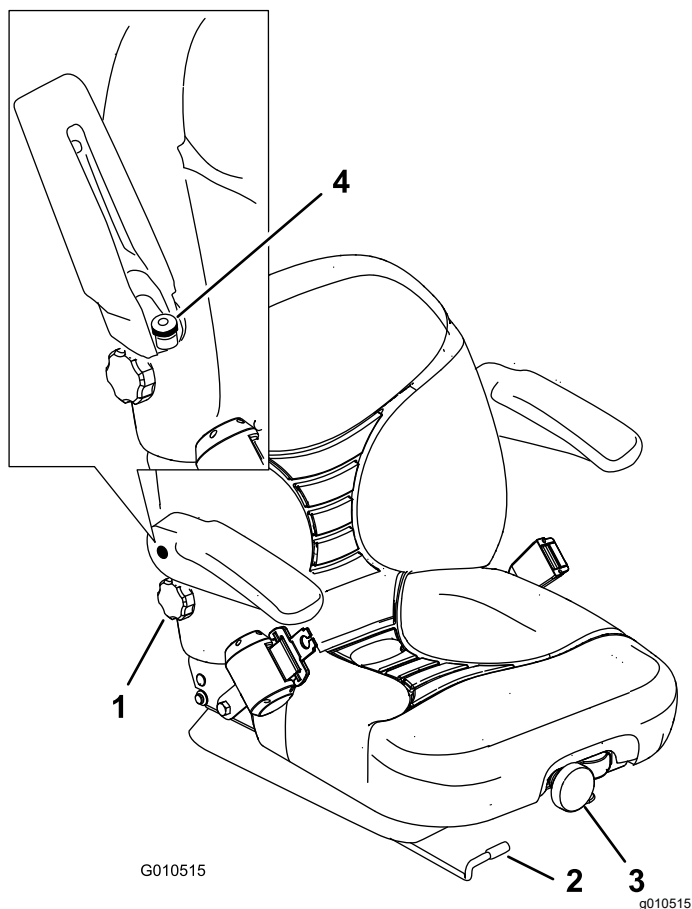
Sätets ryggstöd kan justeras så att man får en bekväm åkning. Ställ in sätets ryggstöd i det läge som du tycker är mest bekvämt.

Justera genom att vrida ratten under det högra armstödet i endera riktningen för att uppnå bästa bekvämlighet (Figur 34).

### Ändra armstödens position

Du kan justera armstöden så att du sitter bekvämt när du kör. Ställ in armstöden i det läge som du tycker är mest bekvämt.

Höj armstödet och vrid på ratten i endera riktningen för att uppnå bästa bekvämlighet (Figur 34).



Figur 34

- |                  |                                      |
|------------------|--------------------------------------|
| 1. Ryggstödsratt | 3. Fjädringsratt                     |
| 2. Justeringspak | 4. Justeringsvred för sätets armstöd |

## Säkerhet under användning

### Allmän säkerhet

- Ägaren/operatören kan förebygga och ansvarar för olyckor som kan ge upphov till personskador eller skador på egendom.
- Använd lämpliga kläder, inklusive ögonskydd, långbyxor, halkfria och ordentliga skor samt hörselskydd. Sätt upp långt hår och använd inte hängande smycken.
- Kör inte maskinen om du är sjuk, trött eller påverkad av alkohol eller läkemedel.
- Låt aldrig passagerare åka på maskinen och håll kringstående personer och husdjur på avstånd från maskinen under drift.
- Använd endast maskinen om du har god sikt, så att du kan undvika gropar och dolda faror.
- Undvik att klippa vått gräs. Försämrat grepp kan göra att maskinen glider.

- Se till att alla drivenheter är i neutralläge, parkeringsbromsen är inkopplad och du sitter i förarsätet innan du startar motorn.
- Håll händer och fötter borta från klippenheterna. Håll alltid avstånd till utkastaröppningen.
- Titta bakåt och nedåt innan du backar för att se till att vägen är fri.
- Var försiktig när du närmar dig hörn med skymd sikt, buskage, träd eller andra objekt som kan försämra sikten.
- Klipp inte gräset nära stup, diken eller flodbäddar. Maskinen kan välta plötsligt om ett hjul kör över en kant eller kanten ger med sig.
- Stoppa klippenheterna om du inte klipper.
- Stanna maskinen, stäng av motorn, ta ut nyckeln, vänta tills alla rörliga delar har stannat och undersök klippenheterna om du kör på ett föremål eller om maskinen vibrerar på ett onormalt sätt. Reparera alla skador innan du börjar köra maskinen igen.
- Sakta ned och var försiktig när du svänger och korsar vägar och trottoarer med maskinen. Lämna alltid företräde.
- Koppla ur drivningen till klippenheten och stäng av motorn innan du ställer in klipphöjden (om du inte kan justera den från förarplatsen).
- Låt aldrig motorn gå i ett utrymme där avgaser inte kan komma ut.
- Lämna aldrig en maskin som är i gång utan uppsikt.
- Innan du lämnar förarplatsen (till exempel för att tömma gräsuppsamlarna eller för att rensa utkastaren) ska du göra följande:
  - Ställ maskinen på en plan yta.
  - Koppla ur kraftuttaget och sänk ned redskapen.
  - Koppla in parkeringsbromsen.
  - Stäng av motorn och ta ut nyckeln.
  - Vänta tills alla rörliga delar har stannat.
- Använd inte maskinen när det finns risk för blixtnedslag.
- Använd inte maskinen som bogserfordon.
- Använd endast tillbehör, redskap och reservdelar som har godkänts av Toro®.

### Säkerhet för vältskyddssystemet

- **Ta inte bort vältskyddet** från maskinen.
- Kontrollera att säkerhetsbältet är fastspänt och att du kan knäppa upp det snabbt i en nödsituation.
- Var mycket uppmärksam på hinder som kan finnas ovanför dig och vidrör dem inte.
- Håll vältskyddet i säkert bruksskick genom att regelbundet inspektera det noga och kontrollera

att det inte är skadat samt hålla alla fästelement åtdragna.

- Byt ut ett skadat vältskydd. Reparera eller ändra den inte.

### Maskiner med fast störbåge

- Vältskyddet är en inbyggd säkerhetsanordning.
- Använd alltid säkerhetsbältet.

## Säkerhet i sluttningar

- Sluttningar är en betydande faktor vid olyckor som orsakas av att föraren förlorat kontrollen eller att maskinen välter, vilket kan innebära livsfara eller leda till allvarliga personskador. Det är föraren som är ansvarig för säker manövrering i sluttningar. Om du kör maskinen i en sluttning måste du vara extra försiktig.
- Föraren måste utvärdera förhållandena på en viss plats för att bedöma om sluttningen är säker för maskindrif, bland annat genom att undersöka platsen. Använd alltid sunt förnuft och ett gott omdöme när du utför kontrollen.
- Föraren måste gå igenom anvisningarna för körning av maskinen i sluttningar som anges i listan nedan och beakta aktuella förutsättningar för att fastställa om maskinen kan användas under de förhållanden som råder på platsen vid en viss dag. Förändringar i terrängen kan leda till att maskinens manövrering i sluttningar förändras.
- Undvik att starta, stänga av eller svänga med maskinen i sluttningar. Undvik att göra plötsliga ändringar i hastighet eller riktning. Sväng långsamt och successivt.
- Använd endast maskinen under förhållanden då fullgod drivkraft, styrning eller stabilitet föreligger.
- Avlägsna eller märk ut hinder såsom diken, håll, fåror, gupp, stenar och andra dolda faror. Det kan finnas dolda hinder i högt gräs. Ojämn terräng kan göra att maskinen välter.
- Tänk på att maskinen kan förlora drivkraften om du kör på vått gräs, tvärs över sluttningar eller i nedförslutning. Om drivhjulen tappar drivkraft kan detta leda till att maskinen glider och att du förlorar kontrollen över bromsning och styrning.
- Var mycket försiktig när du använder maskinen nära stup, diken, flodbäddar, farliga vattendrag eller andra faror. Maskinen kan välta plötsligt om ett hjul kör över en kant eller kanten ger med sig. Håll ett säkert avstånd mellan maskinen och riskfyllda områden.
- Identifiera faror nere vid slutet av sluttningen. Klipp sluttningen med en handgräsklippare om det finns faror.

- Om möjligt ska klippenheterna hållas nedsänkta mot marken när du kör maskinen i sluttningar. Om klippenheterna höjs vid körning i sluttningar kan maskinen bli ostadig.
- Var mycket försiktig när du använder gräsuppsamlingsystem och andra redskap. Dessa kan ändra maskinens stabilitet och leda till att du förlorar kontrollen.

## Starta och stänga av motorn

Du kanske behöver lufta bränslesystemet om något av följande har inträffat (mer information finns i [Lufta bränslesystemet \(sida 30\)](#)):

- Vid den första starten av en ny motor
- Motorn har stannat till följd av att bränslet har tagit slut.
- Underhåll har utförts på komponenter i bränslesystemet.

## Starta motorn

1. Se till att parkeringsbromsen är åtdragen och att klippenhetens drivningsbrytare befinner sig i det URKOPPLADE läget.
2. Ta bort foten från gaspedalen och se till att pedalen är i NEUTRALLÄGET.
3. För gasreglagespaken till ½-läget.
4. Sätt i nyckeln i tändningslåset och vrid den till läget PÅ/FÖRVÄRMNING tills glödstiftslampan släcks (efter cirka 7 sekunder), och vrid sedan nyckeln till START-läget för att koppla in startmotorn.

**Obs:** Släpp nyckeln när motorn startar. Nyckeln flyttas automatiskt till läget PÅ/KÖR.

**Viktigt:** Undvik att startmotorn överhettas och låt den inte gå i mer än 15 sekunder. Om du har försökt starta motorn i 10 sekunder väntar du i 60 sekunder innan du startar den på nytt.

5. När motorn startas för första gången eller om motorn har genomgått översyn kör du framåt och backward med maskinen i 1 till 2 minuter. Prova också lyftspaken och klippenhetens drivbrytare för att säkerställa korrekt maskindrif.

Vrid ratten åt vänster och höger för att kontrollera styrreaktionen. Stäng därefter av motorn och undersök om det finns några oljeläckor, lösa delar eller andra märkbara problem.

## ⚠ VAR FÖRSIKTIG

Kontakt med rörliga delar kan orsaka personskador.

**Stäng av motorn, ta ut nyckeln och vänta tills alla rörliga delar har stannat innan du kontrollerar om det finns oljeläckor, lösa delar eller andra problem.**

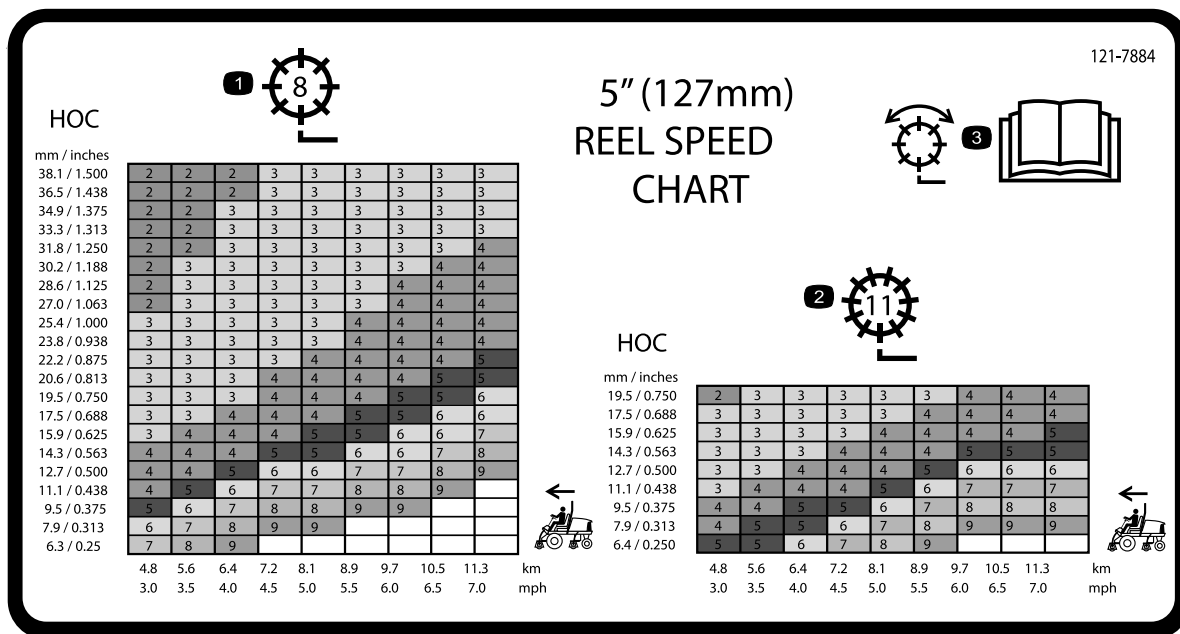
## Stänga av motorn

För gasreglaget till TOMGÅNGSLÄGET, för klippenhetens drivbrytare till det URKOPPLADE LÄGET och vrid startnyckeln till det AVSLAGNA LÄGET. Ta ut nyckeln ur tändningslåset för att undvika oavsiktlig start.

## Ställa in cylinderhastighe- ten

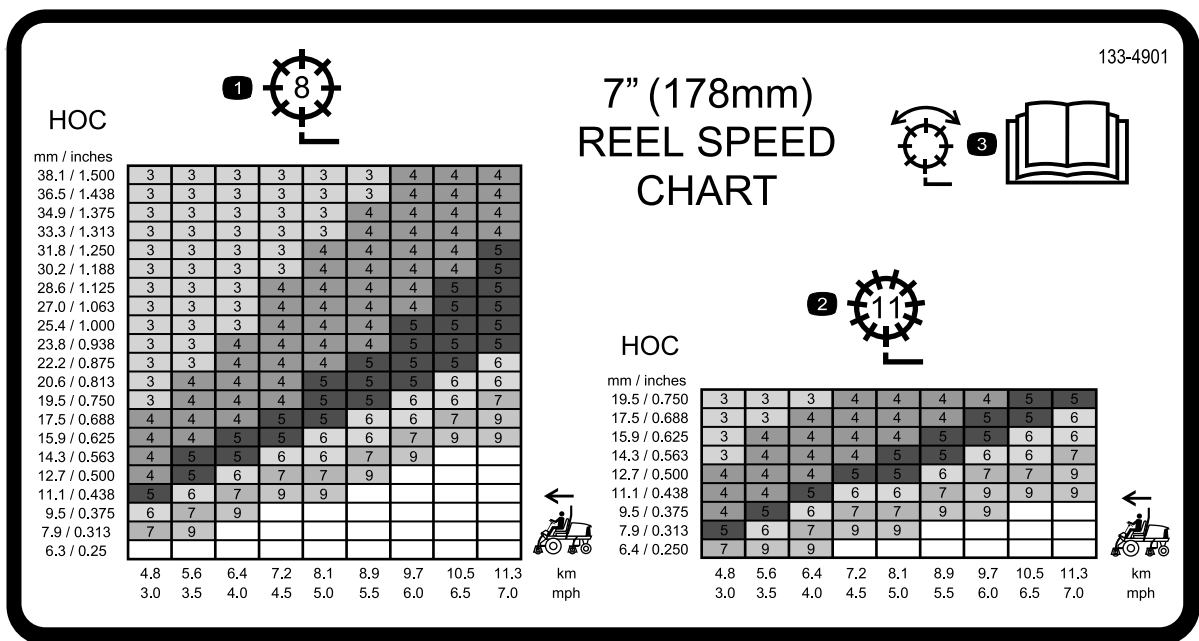
Det är viktigt att cylinderhastighetsreglagen (som finns under sätet) ställs in korrekt för att du ska få en jämn klippning av hög kvalitet och ett enhetligt resultat. Ställ in cylinderhastighetsreglagen på följande sätt:

1. Välj den klipphöjd som klippenheterna är inställda på.
2. Välj den hastighet som du tycker passar bäst under de rådande förhållandena.
3. Bestäm korrekt hastighet för cylindrarna genom att använda kurvan på dekalen med tabellen över cylinderhastighet (Figur 35 och Figur 36).



Figur 35  
Modell 03820

1. Justera cylinder (cylinder med 8 knivar)
2. Justera cylinder (cylinder med 11 knivar)
3. Information om hur cylindern justeras finns i *bruksanvisningen*.

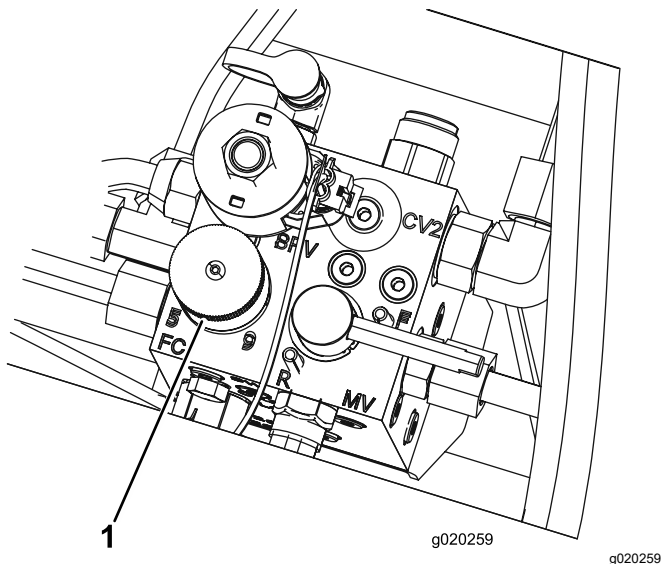


**Figur 36**  
Modell 03821

decal133-4901

- Justera cylinder (cylinder med 8 knivar)
- Justera cylinder (cylinder med 11 knivar)
- Information om hur cylindern justeras finns i *bruksanvisningen*.

- Ställ in cylinderhastigheten genom att vrida reglaget (Figur 37) tills indikatorpilen ligger i linje med det nummer som markerar önskad inställning.



**Figur 37**

- Cylinderhastighetsreglage

**Obs:** Du kan höja eller sänka cylinderhastigheten för att kompensera för gräsförhållandena. Öka hastigheten när du använder korgar för att förbättra uppsamlingsförmågan.

## Justera lyftarmens motvikt

Du kan justera motvikten på de bakre klippenheternas lyftarmar för att kompensera för olika gräsförhållanden och bibehålla en jämn klipphöjd även om marken är ojämn eller i områden med tovtigt gräs.

Varje motviktsfjäder kan justeras till en av fyra inställningar. För varje steg ökas eller minskas klippenhetens motvikt med 2,3 kg. Du kan placera fjädrarna på baksidan av det första fjäderdonet för att eliminera all motvikt (fjärde läget).

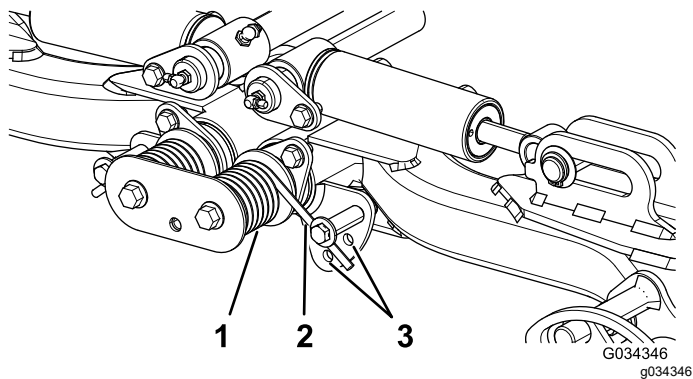
- Parkera maskinen på ett plant underlag, sänk ned klippenheterna, lägg i parkeringsbromsen, stäng av motorn och ta ut nyckeln ur tändningslåset.
- Sätt i ett rör eller liknande i den långa fjäderänden för att minska fjädrarnas spänning under justeringen (Figur 38).

### ⚠ VAR FÖRSIKTIG

**Fjädrarna är spända och kan orsaka personskada.**

**Var försiktig när du justerar dem.**

- När du minskar fjädrarnas spänning ska du ta bort skruven och låsmuttern som håller fast fjäderdonet på fästet (Figur 38).



Figur 38

1. Fjäder
2. Fjäderdon
3. Extra hållägen

4. Flytta fjäderdonet till önskat hål och fäst det med bulten och låsmuttern.
5. Upprepa proceduren på den återstående fjädern.

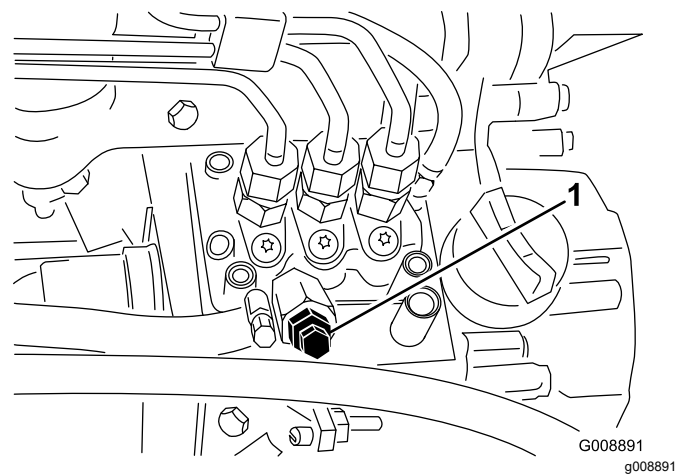
## Lufta bränslesystemet

1. Parkera maskinen på en plan yta, sänk ned klippenheterna, koppla in parkeringsbromsen, stäng av motorn och ta ur nyckeln.
2. Frigör och öppna motorhuven.

### **⚠ FARA**

Under vissa omständigheter är dieselbränsle och bränsleångor mycket brandfarliga och explosiva. Brand eller explosion i bränsle kan orsaka brännskador och materiella skador.

- Använd en tratt och fyll på tanken utomhus på en öppen plats när motorn är avstängd och kall. Torka upp utspillt bränsle.
  - Fyll inte tanken helt full. Fyll på bränsle i tanken tills det återstår 6 till 13 mm till påfyllningsrörets underkant. Det tomma utrymmet behövs för bränslets expansion.
  - Rök aldrig när du handskas med bensin och håll dig borta från öppen eld eller platser där bensinångor kan antändas av gnistor.
  - Förvara bränsle i en ren, säkerhetsgodkänd behållare och se till att locket sitter på.
3. Öppna avluftarskruven på bränsleinsprutningspumpen (Figur 39).



Figur 39

1. Avluftarskruv på bränsleinsprutningspump

4. Vrid nyckeln i tändningslåset till det PÅSLAGNA läget. När den elektriska bränslepumpen startar tvingas luft ut vid avluftarskruven.

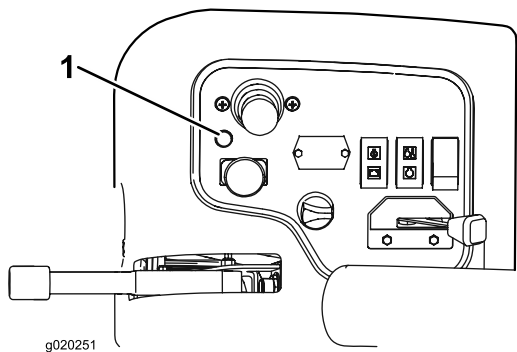
**Obs:** Låt nyckeln sitta i det PÅSLAGNA läget tills ordentligt med bränsle flyter ut runt skruven.

5. Dra åt skruven och vrid nyckeln till det AVSLAGNA läget.

**Obs:** I normala fall ska motorn starta efter att ovanstående luftningsprocedurer har följts. Om motorn inte startar kan dock luft ha fångats in mellan insprutningspumpen och insprutarna, se [Lufta insprutarna \(sida 42\)](#).

## Tolka diagnoslampan

Maskinen är utrustad med en diagnoslampa som visar om den elektroniska styrenheten känner av ett elektroniskt fel. Diagnoslampan sitter på instrumentpanelen (Figur 40). Om den elektroniska styrenheten fungerar som den ska och du vrider tändningsnyckeln till det PÅSLAGNA läget ska diagnoslampan tändas, lysa i tre sekunder och sedan slockna för att visa att lampan fungerar som den ska. När motorn stängs av lyser lampan med ett fast sken tills du ändrar nyckelläget. Om lampan blinkar betyder det att styrenheten har upptäckt ett fel i elsystemet. Lampan slutar att blinka och återställs automatiskt om tändningsnyckeln vrids till det AVSLAGNA läget efter det att felet har avhjälpats.



Figur 40

1. Diagnoslampan

När styrenhetens diagnoslampan blinkar betyder det att styrenheten har upptäckt något av följande problem:

- Kortslutning i en utgång.
- En utgång har en öppen krets.

Avgör med hjälp av diagnosinstrumentet vilken utgång som inte fungerar; se avsnittet [Kontrollera säkerhetsströmbrytarna \(sida 31\)](#).

Om diagnoslampan är släckt när tändningsnyckeln är i det PÅSLAGNA läget är inte den elektroniska styrenheten aktiv. Detta kan bero på något av det följande:

- Loopbacken är inte ansluten.
- Lampan har gått sönder.
- Säkringar har gått.
- Den fungerar inte som den ska.

Kontrollera elanslutningarna, ingångssäkringarna och diagnoslampans glödlampa för att avgöra vad som är fel. Se till att loopbackanslutningen är säkrad till ledningsnätets kontaktdon.

## Om diagnosinstrumentet

Maskinen är utrustad med en elektronisk styrenhet som styr de flesta av maskinens funktioner. Denna enhet avgör vilken funktion som krävs för olika ingångsbrytare (t.ex. sätesbrytare, nyckelbrytare osv.) och slår på utgångsbrytarna för att aktivera elektromagneter eller reläer för den maskinfunktion som önskas.

För att den elektroniska styrenheten ska kunna styra maskinen på önskat sätt måste alla ingångsbrytare, utgångselektromagneter och utgångsreläer vara anslutna och fungera som de ska.

Använd diagnosinstrumentet till att kontrollera och korrigera maskinens elektriska funktioner.

## Kontrollera säkerhetsströmbrytarna

**Serviceintervall:** Varje användning eller dagligen

Syftet med säkerhetsbrytarna är att förhindra motorn från att starta om inte gaspedalen är i NEUTRALLÄGET, brytaren för inkoppling/urkoppling är i det URKOPPLADE läget och reglaget för höjning/sänkning av klippenheterna är i NEUTRALLÄGET. Dessutom ska motorn stängas av om gaspedalen trycks ned då föraren inte sitter på sätet eller om parkeringsbromsen ligger i.

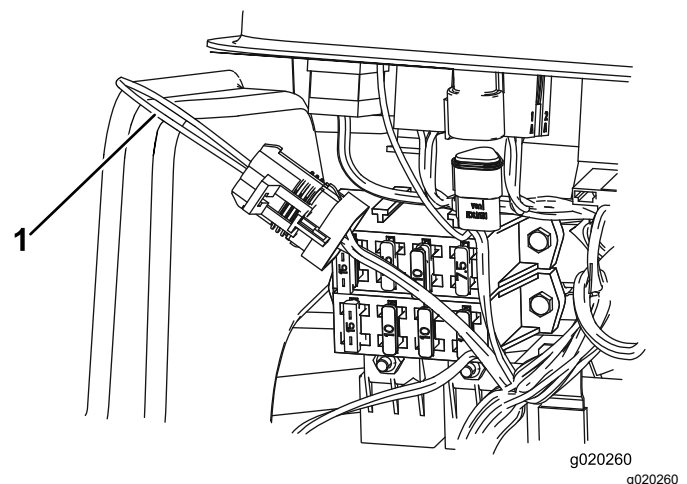
### ⚠ VAR FÖRSIKTIG

**Om säkerhetsbrytarna är fränkopplade eller skadade kan maskinen aktiveras oväntat, vilket i sin tur kan leda till personskador.**

- Gör inga otillåtna ändringar på säkerhetsbrytarna.
- Kontrollera säkerhetsbrytarnas funktion dagligen och byt ut eventuella skadade brytare innan maskinen körs.

## Kontrollera säkerhetsbrytarnas funktion

1. Parkera maskinen på en plan yta, sänk ned klippenheterna, lägg i parkeringsbromsen och stäng av motorn.
2. Ta bort kåpan från kontrollpanelen.
3. Lokalisera kablageet och loopbackanslutningen ([Figur 41](#)).



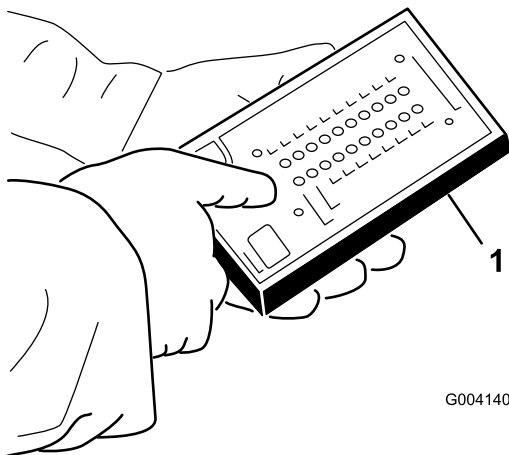
Figur 41

1. Loopbackanslutning

4. Koppla ur loopbackanslutningen försiktigt från kablagekontakten.

5. Anslut diagnosinstrumentets kontakt till ledningsnätets kontakt (Figur 42).

**Obs:** Försäkra att korrekt överläggsdekal placeras på diagnosinstrumentet.



Figur 42

1. Diagnosinstrument

6. Vrid tändningsnyckeln till det PÅSLAGNA läget, men starta inte maskinen.

**Obs:** Den röda texten på överläggsdekalen hänvisar till ingångsbrytare och den gröna texten hänvisar till utgångar.

7. Lampan för "visade indata" i diagnosinstrumentets nedre, högra kolumn ska vara tänd. Om lampan för "visade utdata" är tänd trycker du på vippknappen på diagnosinstrumentet för att ändra lampan till "visade indata".

Diagnosinstrumentet tänds den lampa som förknippas med var och en av indatafunktionerna när relevant indatabrytare slås av.

8. Ändra varje brytare individuellt, från påslagen till avslagen (dvs. sitt på sätet, trampa ned gaspedalen osv.) och observera att relevant lampa på diagnosinstrumentet blinkar på och av när motsvarande brytare slås av. Upprepa den här proceduren för alla brytare som du kan ändra manuellt.
9. Om en brytare är avslagen och relevant lampa inte tänds ska du kontrollera samtliga sladdar och anslutningar till brytaren och/eller kontrollera brytarna med en ohmmeter. Byt ut eventuella brytare som är defekta och reparera eventuella sladdar som är skadade.

**Obs:** Diagnosinstrumentet kan även upptäcka vilka utgångselektromagneter eller utgångsreläer som är påslagna. Detta är ett snabbt sätt att avgöra om en maskins funktionsfel är av elektrisk eller hydraulisk natur.

## Kontrollera utgångsfunktionen

1. Parkera maskinen på en plan yta, sänk ned klippenheterna, koppla in parkeringsbromsen, stäng av motorn och ta ur nyckeln.
2. Demontera åtkomstpanelen på reglagearmens sida.
3. Lokalisera ledningsnätet och kontaktdonen nära styrenheten.
4. Koppla ur loopbackanslutningen försiktigt från kablagekontakten.
5. Anslut diagnosinstrumentets kontakt till ledningsnätets kontakt.

**Obs:** Försäkra att korrekt överläggsdekal placerats på diagnosinstrumentet.

6. Vrid tändningsnyckeln till det PÅSLAGNA läget, men starta inte maskinen.

**Obs:** Den röda texten på överläggsdekalen hänvisar till ingångsbrytare och den gröna texten hänvisar till utgångar.

7. Lampan för "visade utdata" i diagnosinstrumentets nedre, högra kolumn ska vara tänd. Tryck på vippknappen på diagnosinstrumentet för att ändra lampan till "visade utdata", om lampan för "visade indata" är tänd.

**Obs:** Du kan behöva växla mellan "visade indata" och "visade utdata" ett antal gånger för att utföra följande steg. Tryck på vippknappen en gång för att växla fram och tillbaka. Detta kan göras så ofta som behövs. Håll inte knappen intryckt.

8. Sitt på sätet och försök aktivera önskad funktion på maskinen. Relevanta utgångslampor bör tändas för att visa att den elektroniska styrmodulen slår på funktionen.

**Obs:** Om inte rätt utgångslampor tänds ska du kontrollera att de ingångsbrytare som krävs befinner sig i rätt lägen för att tillåta funktionen. Kontrollera att brytarna fungerar som de ska. Om utgångslamporna är tända enligt specifikationerna men maskinen inte fungerar som den ska, tyder detta på att problemet inte är elektriskt. Reparera om det behövs.

**Obs:** Om alla utgångsbrytare befinner sig i rätt läge och fungerar korrekt men utgångslamporna inte lyser som de ska, tyder detta på ett problem med den elektroniska styrmodulen. Kontakta din Toro-återförsäljare för att få hjälp om detta skulle inträffa

**Viktigt:** Diagnosinstrumentet får inte lämnas kopplat till maskinen. Det är inte utformat

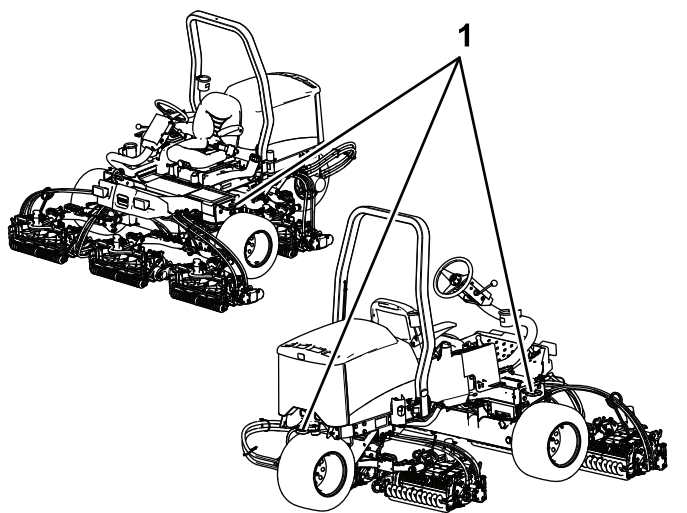


att klara maskinens vardagsmiljö. Koppla ur diagnosinstrumentet från maskinen när du är färdig med det och anslut loopbacksanslutningen till ledningsnätets kontakt. Maskinen fungerar endast om loopbackanslutningen är kopplad till ledningsnätet. Förvara diagnosinstrumentet på en torr, säker plats i verkstaden – inte på maskinen.

## Säkerhet efter användning

- Ta bort gräs och skräp från klippenheterna, ljuddämparna och motorrummet för att undvika eldsvåda. Torka upp eventuellt olje- eller bränslespill.
- Om klippenheterna är i transportläget ska du använda det positiva låset (om så utrustad) innan du lämnar maskinen utan uppsikt.
- Låt motorn svalna innan maskinen ställs undan i ett slutet utrymme.
- Stäng av bränsletillförseln på maskinen vid förvaring och transport.
- Förvara aldrig maskinen eller bränslebehållaren i närheten av en öppen låga, gnista eller tändlåga, t.ex. på en varmvattenberedare eller någon annan anordning.
- Håll alla maskindelar i gott bruksskick och samtliga beslag åtdragna, i synnerhet knivens fästelement.
- Byt ut alla slitna eller skadade dekaler.

## Identifiera fästpunkterna



Figur 43

g198911

1. Fästöglor

## Transportera maskinen

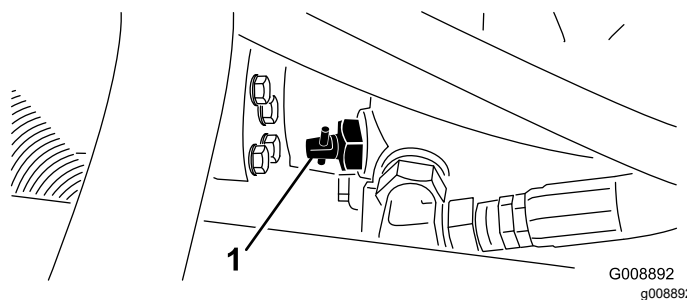
- Använd ramper i fullbredd när du lastar maskinen på en släpvagn eller lastbil.
- Bind fast maskinen så att den sitter säkert.

## Bogsera maskinen

I nödfall kan du bogsera maskinen en kortare sträcka. Denna metod rekommenderas dock ej av Toro som en standardprocedur.

**Viktig:** Bogsera inte maskinen i snabbare hastighet än i 3–4 km/h eftersom drivsystemet kan skadas. Om maskinen måste flyttas en längre sträcka bör den transporteras på en lastbil eller ett släp.

1. Lokalisera överströmningsventilen på pumpen (Figur 44) och vrid den 90°.



G008892  
g008892

Figur 44

1. Förbikopplingsventil
2. Stäng överströmningsventilen genom att vrida den 90° (¼ varv) innan motorn startas.

**Viktig:** Starta inte motorn när ventilen är öppen.

## Arbetstips

### Allmänna tips

### Bekanta dig med maskinen

Öva dig på att köra maskinen på ett öppet område innan du klipper gräs med den för första gången. Starta och stäng av motorn. Kör framåt och backward. Sänk och höj klippenheterna och koppla in och ur klippenheterna. När du har bekantat dig med maskinen övar du på att köra uppför och nedför sluttningar med olika hastigheter.

## **▲ FARA**

**Om maskinen körs utan säkerhetsbälte kan det leda till allvarliga personskador eller dödsfall.**

**Använd alltid säkerhetsbältet.**

## **Förstå varningssystemet**

Om en varningslampa tänds under drift ska maskinen stannas omedelbart och problemet åtgärdas innan driften återupptas. Om maskinen körs med ett funktionsfel kan allvarliga skador uppstå.

## **Gräsklippning**

Starta motorn och för gasreglaget till det SNABBA LÄGET. Flytta brytaren för inkoppling/urkoppling till det INKOPPLADE läget och använd reglaget för höjning/sänkning för att styra klippenheterna (de främre klippenheterna är inställda så att de sänks före de bakre klippenheterna). Tryck gaspedalen framåt för att köra framåt och klippa gräset.

## **Köra maskinen i transportläget**

För brytaren för inkoppling/urkoppling till det URKOPPLADE LÄGET och höj upp klippenheterna i transportläge. Flytta spaken för klippning/transport till TRANSPORTLÄGET. Var försiktigt när du kör mellan föremål så att du inte skadar maskinen eller klippenheterna av misstag. Var extra försiktig när du kör maskinen på lutande underlag. Kör sakta och undvik tvära svängar i sluttningar, för att undvika att välta.

# Underhåll

**Obs:** Vänster och höger sida på maskinen är lika med förarens vänstra respektive högra sida vid normal körning.

## Rekommenderat underhåll

Underhållsintervall	Underhållsförfarande
Efter den första timmen	<ul style="list-style-type: none"><li>• Dra åt hjulmuttrarna.</li></ul>
Efter de första 10 timmarna	<ul style="list-style-type: none"><li>• Dra åt hjulmuttrarna.</li><li>• Kontrollera alla remmarnas skick och spänning.</li><li>• Byt hydraulfiltret.</li></ul>
Efter de första 50 timmarna	<ul style="list-style-type: none"><li>• Byt olja och oljefilter.</li></ul>
Varje användning eller dagligen	<ul style="list-style-type: none"><li>• Kontrollera nivån för motorolja.</li><li>• Kontrollera motorns kylvätskenivå.</li><li>• Kontrollera hydraulvätskenivån.</li><li>• Kontrollera däcktrycket.</li><li>• Kontrollera parkeringsbromsen.</li><li>• Kontrollera säkerhetssystemet.</li><li>• Töm vattenseparatorn.</li><li>• Torka bort smuts från kylaren.</li><li>• Kontrollera hydraulledningarna och slangarna.</li></ul>
Var 25:e timme	<ul style="list-style-type: none"><li>• Kontrollera elektrolytnivån (Kontrollera var 30:e dag om maskinen har ställts i förvaring).</li></ul>
Var 50:e timme	<ul style="list-style-type: none"><li>• Smörj alla lager och bussningar dagligen om maskinen används under dammiga och smutsiga förhållanden.</li></ul>
Var 100:e timme	<ul style="list-style-type: none"><li>• Kontrollera alla remmarnas skick och spänning.</li></ul>
Var 150:e timme	<ul style="list-style-type: none"><li>• Byt oljan och oljefiltret.</li></ul>
Var 200:e timme	<ul style="list-style-type: none"><li>• Dra åt hjulmuttrarna.</li><li>• Serva luftrenaren. (oftare vid mycket dammiga eller smutsiga förhållanden).</li><li>• Kontrollera parkeringsbromsens inställning.</li><li>• Byt ut hydraulfiltret.</li></ul>
Var 400:e timme	<ul style="list-style-type: none"><li>• Kontrollera bränsleledningar och anslutningar.</li><li>• Byt ut bränslefilterskålen.</li><li>• Serva parkeringsbromsarna.</li><li>• Byt hydraulvätskan.</li></ul>
Vartannat år	<ul style="list-style-type: none"><li>• Töm och rengör bränsletanken.</li></ul>

### **▲ VAR FÖRSIKTIG**

**Om du lämnar nyckeln i tändningslåset kan någon råka starta motorn av misstag och skada dig eller någon annan person allvarligt.**

**Ta ut nyckeln ur tändningslåset innan du utför något underhåll.**

# Kontrollista för dagligt underhåll

Kopiera sidan och använd den regelbundet.

Kontrollpunkt	Vecka:						
	Mån.	Tis.	Ons.	Tors.	Fre.	Lör.	Sön.
Kontrollera säkerhetsbrytarnas funktion.							
Kontrollera bromsens funktion.							
Kontrollera oljenivån i motorn.							
Kontrollera kylsystemets vätskenivå.							
Töm vatten-/bränsleseparatorn.							
Kontrollera luftfiltret, dammkåpan och luftningsventilen.							
Undersök ovanliga motorljud. <sup>1</sup>							
Undersök om det finns skräp i kylaren/oljekylaren.							
Kontrollera om det finns missljud vid körning/användning.							
Kontrollera hydraulvätskenivån.							
Kontrollera att det inte finns skador på hydraulslangarna.							
Kontrollera att systemet inte har några oljeläckor.							
Kontrollera bränslenivån.							
Kontrollera däcktrycket.							
Kontrollera instrumentfunktionen.							
Kontrollera klipphöjdsinställningen.							
Smörj alla smörjniplarna. <sup>2</sup>							
Måla i skadad lack.							

<sup>1</sup> Undersök glödstift och insprutningsmunstycken om motorn är svårstartad, om den avger överdrivet mycket rök eller vid ojämn gång.  
<sup>2</sup> Omedelbart **efter varje** tvätt, oavsett intervallet i listan.

**Viktigt:** Mer information om underhållsförfaranden finns i bruksanvisningen till motorn.

**Obs:** Om du behöver ett el- eller hydraulschema för din maskin hittar du det på [www.Toro.com](http://www.Toro.com).

## Anteckningar om särskilda problem

Kontrollen utförd av:		
<b>Artikel</b>	<b>Datum</b>	<b>Information</b>

## Serviceintervallstabell

**REELMASTER 3550-D / 3555-D / 3575-D**  
**QUICK REFERENCE AID**

**CHECK/SERVICE (DAILY)**

1. OIL LEVEL, ENGINE	7. RADIATOR SCREEN
2. ENGINE OIL DRAIN (3/4" OR 19mm SOCKET)	8. PARKING BRAKE
3. OIL LEVEL HYDRAULIC TANK	9. TIRE PRESSURE (12 psi)
4. COOLANT LEVEL, RADIATOR	10. BATTERY
5. FUEL/WATER SEPARATOR	11. BELTS (FAN, ALTERNATOR, HYDRAULIC PUMP)
6. AIR CLEANER	12. REEL SPEED & BACKLAP CONTROL

GREASING - SEE OPERATOR'S MANUAL

**FLUID SPECIFICATIONS/CHANGE INTERVALS**

SEE OPERATOR'S MANUAL FOR INITIAL CHANGES	FLUID TYPE	CAPACITY	CHANGE INTERVAL	FILTER	FILTER PART NO.
A. ENGINE OIL	SAE 15W40 (CH4)	4.0 QTS*	150 HRS., 150 HRS.		108-3841
B. HYD. CIRCUIT OIL	ISO VG 46/68	6 GAL.*	400 HRS., 200 HRS.		86-3010
C. AIR CLEANER			200 HRS.		108-3811
D. WATER SEPARATOR			400 HRS.		110-9049
E. FUEL TANK	NO. 2-DIESEL	7.5 GALS.	DRAIN AND FLUSH, 2 YRS.		
F. COOLANT	20/30 ETHYLENE GLYCOL/WATER	6 QTS.	DRAIN AND FLUSH, 2 YRS.		

\* INCLUDING FILTER

Figur 45

decal133-4900

## Förberedelser för underhåll

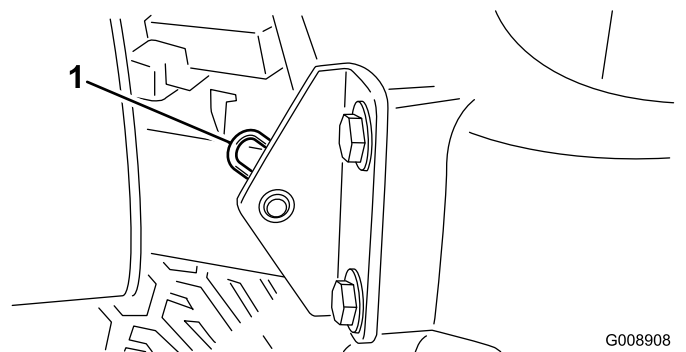
### Säkerhet före underhåll

- Gör följande innan du justerar, rengör eller reparerar maskinen, eller när du lämnar den utan uppsikt:
  - Ställ maskinen på ett plant underlag.
  - Flytta gasreglaget till läget för låg tomgång.
  - Koppla ur klippenheterna.
  - Sänk klippenheterna.
  - Se till att drivningen är i neutralläge.
  - Koppla in parkeringsbromsen.
  - Stäng av motorn och ta ut nyckeln.
  - Vänta tills alla rörliga delar har stannat.
  - Låt maskinens komponenter svalna innan du utför något underhåll.
- Om klippenheterna är i transportläget ska du använda det positiva låset (om så utrustad) innan du lämnar maskinen utan uppsikt.
- Utför om möjligt inget underhåll på maskinen medan motorn är igång. Håll dig på avstånd från rörliga delar.

- Stötta upp maskinen eller dess komponenter med domkrafter när så behövs.
- Lätta försiktigt på trycket i komponenter med upplagrad energi.

### Demontera motorhuven

- Lossa och öppna motorhuven.
- Ta bort hårnålssprinten som fäster motorhuvstappen till fästskivorna (Figur 46).



Figur 46

- Hårnålssprint

G008908  
g008908

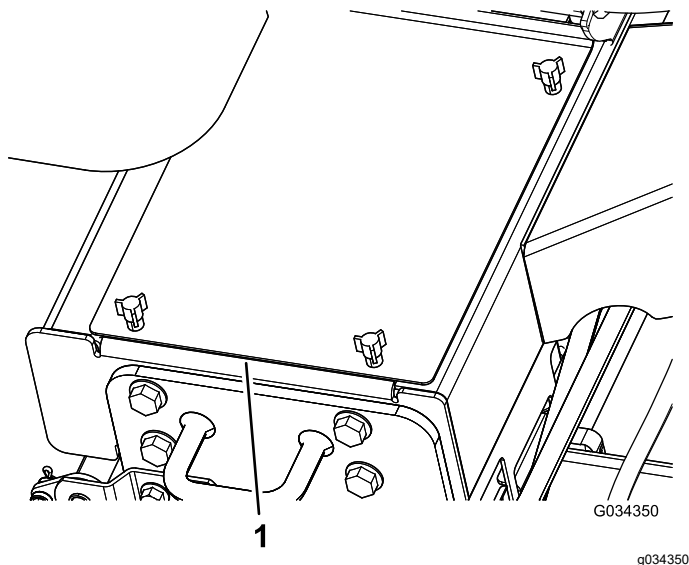
3. Skjut motorhuvnen åt höger, lyft den andra sidan och drag ut den ur fästena.

**Obs:** Sätt tillbaka motorhuvnen genom att utföra stegen i omvänd ordning.

## Ta bort batterihöljet

Lossa på rattarna och ta bort batterikåpan (Figur 47).

**Obs:** Se [Service av batteriet \(sida 43\)](#) för mer information.



Figur 47

1. Batterikåpa

## Smörjning

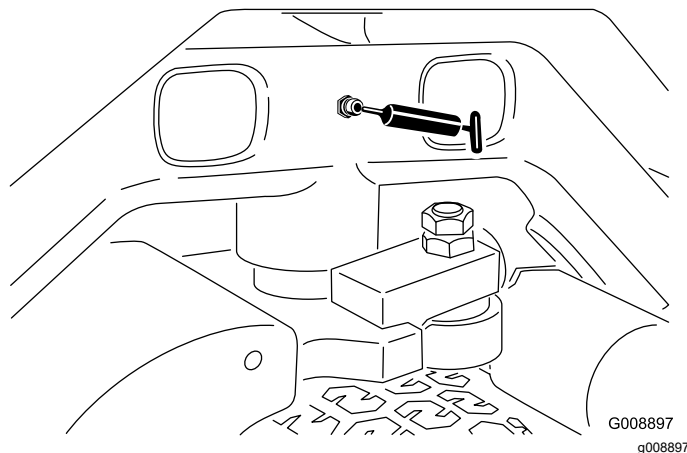
### Smörja lager och bussningar

**Serviceintervall:** Var 50:e timme dagligen om maskinen används under dammiga och smutsiga förhållanden.

Maskinen har smörjnipllar som måste smörjas regelbundet med fett nr 2 på litumbas. Smörj lager och bussningar dagligen om maskinens används under dammiga och smutsiga förhållanden. Dammiga och smutsiga arbetsförhållanden kan göra att smuts letar sig in i lager och bussningar vilket leder till ökat slitage. Smörj alla smörjnipllar omedelbart efter att maskinen har tvättats, oavsett det intervall som anges i underhållsschemat.

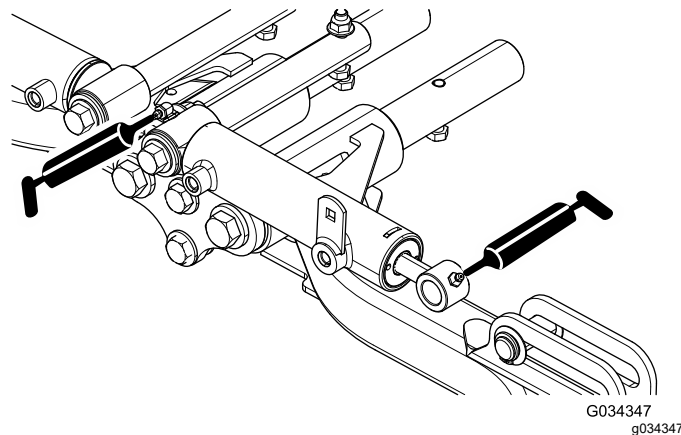
Antal smörjnipllar och deras placering:

- Styr tapp (Figur 48)



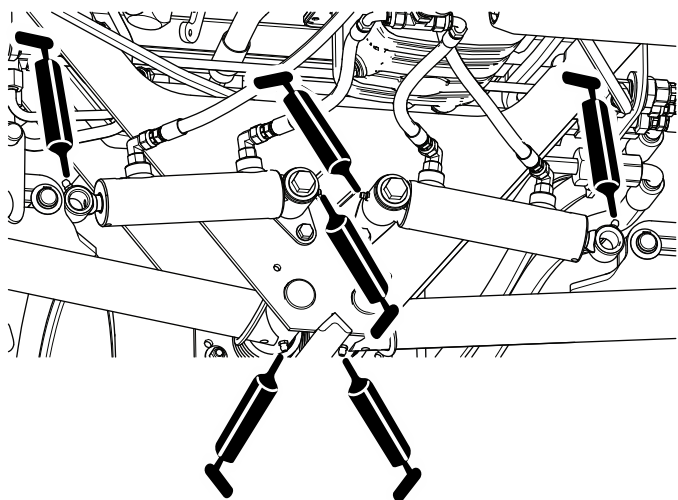
Figur 48

- Främre lyftarmstappar och lyftcylindrar (3 av varje), se [Figur 49](#).



Figur 49

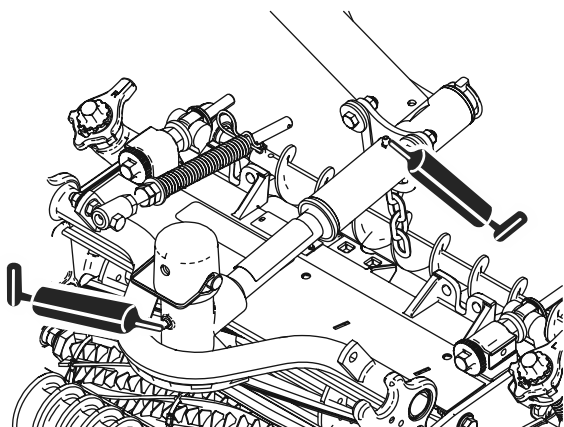
- Bakre lyftarmstappar och lyftcylindrar (4 av varje), se [Figur 50](#).



**Figur 50**

g200803

- Klippenhetens svängtappar (2 av varje), se [Figur 51](#).

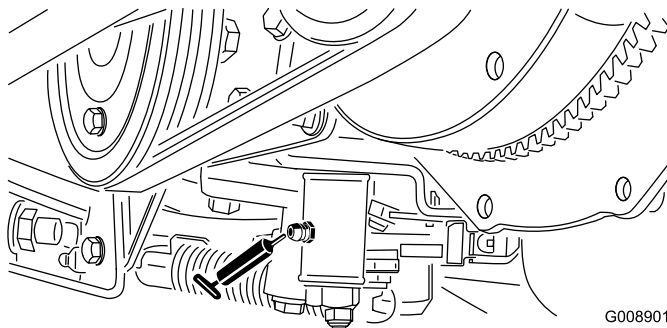


**Figur 51**

g020393

g020393

- Justeringsmekanism för neutralläge ([Figur 52](#))

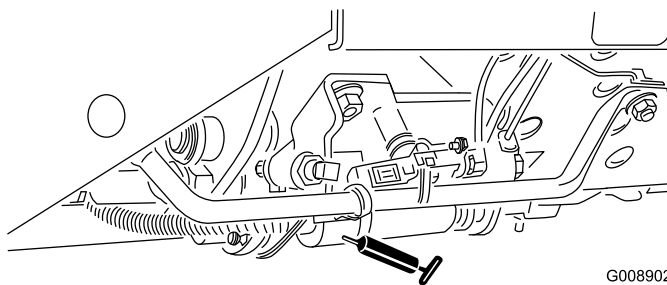


**Figur 52**

G008901

g008901

- Skjutreglage för klippning/transport ([Figur 53](#))

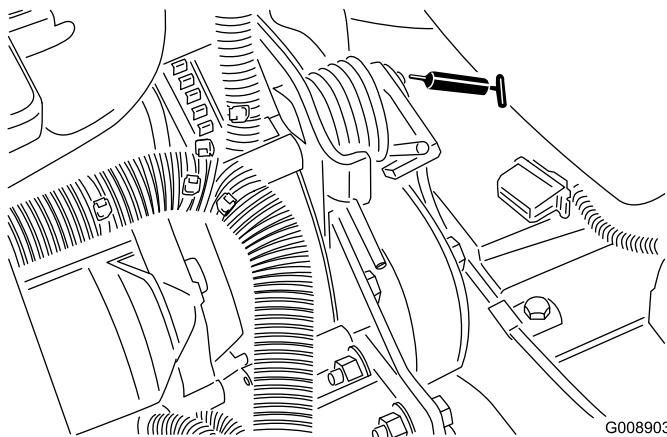


**Figur 53**

G008902

g008902

- Remspänningstapp ([Figur 54](#))



**Figur 54**

G008903

g008903

# Motorunderhåll

## Motorsäkerhet

- Stäng av motorn innan du kontrollerar oljenivån eller fyller på olja i vevhuset.
- Ändra inte varvtalshållarens inställning och övervarva inte motorn.

## Serva luftrenaren

**Serviceintervall:** Var 200:e timme (oftare vid mycket dammiga eller smutsiga förhållanden).

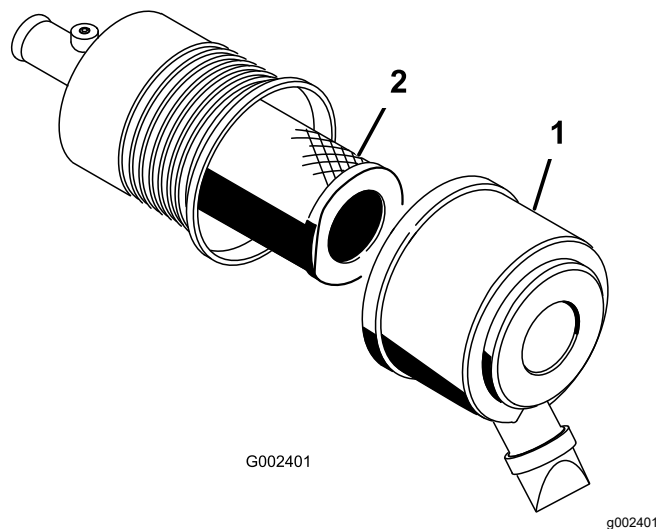
- Undersök om luftrenarhuset har skador som skulle kunna orsaka en luftläcka. Byt ut den om den är skadad. Kontrollera hela intagssystemet och leta efter läckor, skador eller lösa slangklämmor.
- Serva luftrenaren vid de intervall som rekommenderas eller oftare om motorns prestanda påverkas av mycket dammiga eller smutsiga förhållanden. Om du byter luftfiltret tidigare ökar det risken för att smuts kommer in i motorn när du avlägsnar filtret.
- Säkerställ att kåpan sitter som den ska och sluter tätt runt luftrenarhuset.

1. Parkera maskinen på en plan yta, sänk ned klippenheterna, lägg i parkeringsbromsen, stäng av motorn och ta ur nyckeln.
2. Lossa spärrhakarna som fäster luftrenarkåpan på luftrenarhuset (Figur 55).
3. Ta bort kåpan från luftrenarhuset (Figur 55).
4. Använd lågtrycksluft (2,76 bar, ren och torr) innan du avlägsnar filtret för att ta bort stora ansamlingar skräp som packats mellan huvudfiltrets utsida och skålen.

**Obs:** Undvik att använda högtrycksluft eftersom den kan tvinga smutsen genom filtret och in i luftintagsröret. Rengöringsprocessen förhindrar att det kommer in skräp i luftintaget när huvudfiltret tas bort.

5. Ta bort och byt ut filtret (Figur 55).

Rengör inte det använda elementet, eftersom det kan skada filtermediet.



**Figur 55**

1. Luftrenarkåpa
2. Filter

6. Undersök om det nya filtret har några transportskador genom att kontrollera filtrets förseglade ände och själva filtret.

**Viktigt: Använd inte ett skadat filter.**

7. Sätt i det nya filtret genom att trycka på dess yttre kant för att fästa det i skålen.

**Viktigt: Tryck inte mitt på filtret där det är böjligt.**

8. Rengör smutsutblåsningens öppning i den avtagbara kåpan.
9. Avlägsna gummiutloppsventilen från kåpan, rengör håligheten och byt ut utloppsventilen.
10. Montera kåpan med gummiutloppsventilen i nedåtläge – mellan cirka klockan 5 till klockan 7 sett från änden.
11. Fäst kåpans spärrhakar.

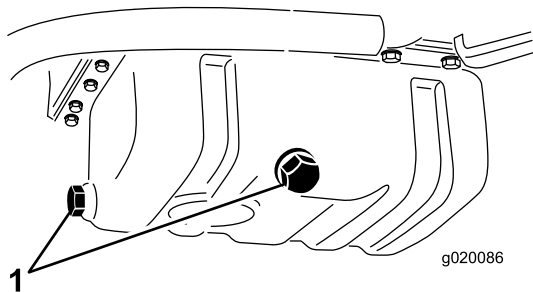
## Byta motorolja och filter

**Serviceintervall:** Efter de första 50 timmarna

Var 150:e timme

1. Parkera maskinen på en plan yta, sänk ned klippenheterna, lägg i parkeringsbromsen, stäng av motorn och ta ur nyckeln.
2. Ta bort en av avtappningspluggarna (Figur 56) och låt oljan rinna ned i ett avtappningskärl. Sätt på avtappningspluggen igen när oljan har slutat att rinna.

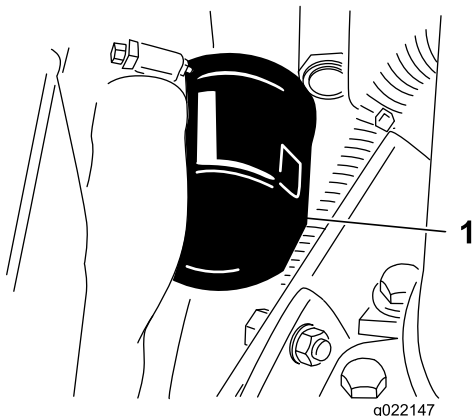




Figur 56

1. Avtappningspluggar för motorolja

3. Avlägsna oljefiltret (Figur 57).



Figur 57

1. Motoroljefilter

4. Stryk på ett tunt lager ren olja på den nya filterpackningen och montera filtret.

**Viktigt:** Dra inte åt filtret för hårt.

5. Fyll på olja i vevhuset, se [Kontrollera nivån för motorolja \(sida 21\)](#).

## Underhålla bränslesystemet

### ⚠ FARA

Under vissa omständigheter är bränsle och bränsleångor mycket brandfarliga och explosiva. Bränslebrand eller explosion kan skada dig själv och andra och orsaka materiella skador.

- Fyll bränsletanken på en öppen plats utomhus när motorn är avstängd och kall. Torka upp utspillt bränsle.
- Fyll inte tanken helt full. Fyll bränsletanken med bränsle tills nivån ligger på 25 mm under påfyllningsrörets nedersta del. Det tomma utrymmet behövs för bränslets expansion.
- Rök aldrig när du handskas med bensin och håll dig borta från öppen eld eller platser där bensinångor kan antändas av gnistor.
- Förvara bränsle i en ren, säkerhetsgodkänd behållare och se till att locket sitter på.

## Serva bränsletanken

**Serviceintervall:** Vartannat år—Töm och rengör bränsletanken.

Parkera maskinen på en plan yta, sänk ned klippenheterna, lägg i parkeringsbromsen, stäng av motorn och ta ur nyckeln.

Töm och rengör tanken om bränslesystemet har förorenats eller om maskinen ska ställas i förvar under en längre tid. Använd rent bränsle för att spola ur tanken.

## Kontrollera bränsleledningar och anslutningar

**Serviceintervall:** Var 400:e timme/Årligen (beroende på vilket som inträffar först)

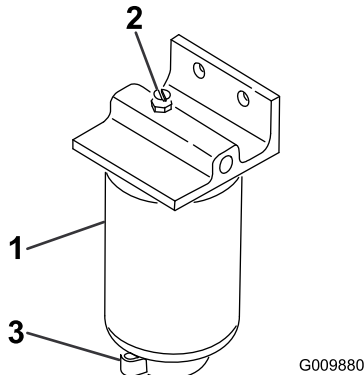
Parkera maskinen på ett plant underlag, sänk ned klippenheterna, lägg i parkeringsbromsen, stäng av motorn och ta ut nyckeln ur tändningslåset.

Undersök om bränsleledningarna och anslutningarna har skador eller har försämrats på annat sätt, eller om det finns lösa anslutningar.

# Tömma vattenseparatorn

**Serviceintervall:** Varje användning eller dagligen

1. Parkera maskinen på ett plant underlag, sänk ned klippenheterna, lägg i parkeringsbromsen, stäng av motorn och ta ut nyckeln ur tändningslåset.
2. Sätt en ren behållare under bränslefiltret.
3. Lossa avtappningsventilen i botten på filterskålen (**Figur 58**).



**Figur 58**

1. Vattenseparator/filterskål
2. Avluftarplugg
3. Tömningsventil

4. Dra åt ventilen efter tömningen.

# Byta ut bränslefilterskålen

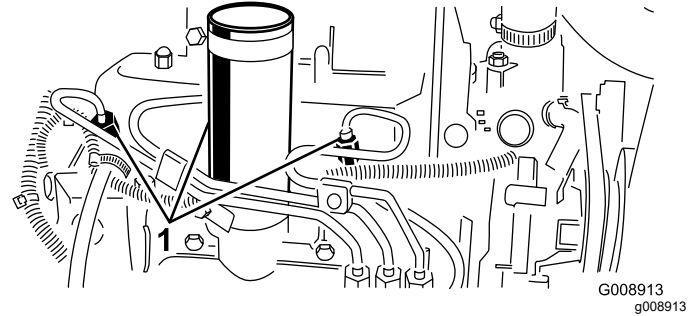
**Serviceintervall:** Var 400:e timme

1. Parkera maskinen på ett plant underlag, sänk ned klippenheterna, lägg i parkeringsbromsen, stäng av motorn och ta ut nyckeln ur tändningslåset.
2. Rengör området där filterskålen ska monteras (**Figur 58**).
3. Avlägsna filterskålen och rengör fästyten.
4. Smörj packningen på filterskålen med ren olja.
5. Montera filterskålen för hand tills packningen kommer i kontakt med fästyten, och vrid sedan ytterligare ett halvt varv.

# Lufta insprutarna

**Obs:** Utför denna rutin endast om bränslesystemet har tappats på luft med den vanliga luftningsproceduren och motorn inte startar. Se **Lufta bränslesystemet (sida 30)**.

1. Parkera maskinen på en plan yta, sänk ned klippenheterna, lägg i parkeringsbromsen och stäng av motorn.
2. Lossa röranslutningen till munstycke nr 1 och hållaren.



**Figur 59**

1. Bränsleinsprutare

3. Flytta gasreglaget till det SNABBA läget.
4. Vrid nyckeln i tändningslåset till STARTLÄGET och iaktta bränsleflödet runt anslutningen. Vrid tändnyckeln till det AVSTÄNGDA läget när flödet är stadigt.
5. Dra åt röranslutningen ordentligt.
6. Upprepa proceduren på de återstående munstyckena.

# Underhålla elsystemet

## Säkerhet för elsystemet

- Koppla bort batteriet innan reparation utförs på maskinen. Lossa minuskabelanslutningen först och pluskabelanslutningen sist. Återanslut pluskabelanslutningen först och minuskabelanslutningen sist.
- Ladda batteriet i ett öppet och välventilerat utrymme, på avstånd från gnistor och öppna lågor. Koppla ur laddaren innan batteriet ansluts eller kopplas bort.
- Använd skyddskläder och isolerade verktyg.

### VARNING

#### KALIFORNIEN Proposition 65 Varning

**Batteripoler, kabelanslutningar och tillbehör till dessa innehåller bly och blykomponenter: kemikalier som staten Kalifornien anser orsaka cancer och fortplantningsskador. Tvätta händerna när du har hanterat batteriet.**

## Service av batteriet

**Serviceintervall:** Var 25:e timme—Kontrollera elektrolytnivån (Kontrollera var 30:e dag om maskinen har ställts i förvaring).

Parkera maskinen på ett plant underlag, sänk ned klippenheterna, koppla in parkeringsbromsen, stäng av motorn och ta ut nyckeln.

Bevara batteriets elektrolytnivå och håll batteriets ovansida ren. Förvara maskinen där temperaturen är svalare snarare än varmare för att förhindra att batteriet laddas ur snabbare.

Håll rätt elektrolytnivån genom att fylla på med destillerat eller avsaltat vatten. Elektrolytnivån i cellerna ska inte gå högre upp än undersidan av den delade ringen inuti varje cell. Sätt på påfyllningslocken så att ventilerna pekar bakåt (mot bränsletanken).

### ⚠ FARA

Batterielektrolyt innehåller svavelsyra som är dödligt vid förtäring och orsakar allvarliga brännskador.

- **Drick inte elektrolyten och undvik kontakt med hud, ögon och kläder. Använd ögonskydd för att skydda ögonen och gummihandskar för att skydda händerna.**
- **Fyll på batteriet på en plats där du har tillgång till rent vatten och kan skölja av huden.**

Håll batteriets ovansida ren genom att tvätta den med jämna mellanrum med en borste som doppats i ammoniak eller en bikarbonatlösning. Spola ovansidan med vatten efter rengöring. Ta inte bort påfyllningslocken under rengöring.

Batteriets kablar måste vara ordentligt åtdragna på kabelanslutningarna för att ge god elektrisk kontakt.

### ⚠ VARNING

**Felaktig dragning av batterikabeln kan skada traktor och kablar och orsaka gnistor. Gnistor kan få batterigaserna att explodera, vilket kan leda till personskador.**

- **Lossa alltid batteriets minuskabel (svart) innan du lossar pluskabeln (röd).**
- **Anslut alltid pluskabeln (röd) innan du ansluter minuskabeln (svart).**

Om kabelanslutningarna har utsatts för korrosion lossar du kablarna. Minuskabeln (–) lossas först. Skrapa sedan klämmorna och kabelanslutningarna separat. Anslut kablarna. Pluskabeln (+) ansluts först. Bestryk sedan kabelanslutningarna med vaselin.

## Kontrollera säkringarna

Säkringarna i elsystemet sitter under kontrollpanelen.

# Underhålla drivsystemet

## Justera drivningens neutralinställning

Justera drivkammen om maskinen rör sig när gaspedalen är i NEUTRALLÄGET.

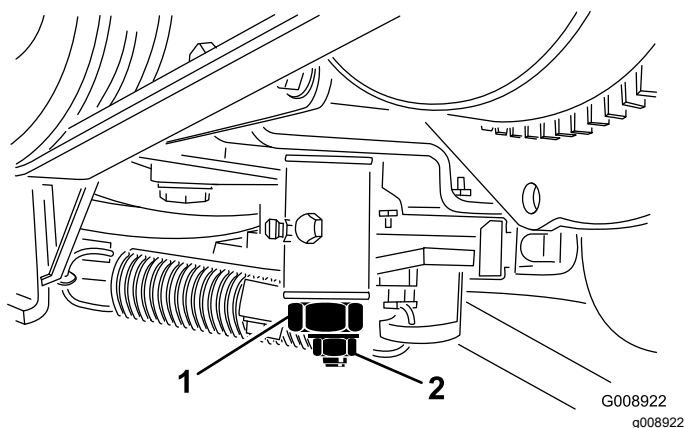
1. Parkera maskinen på ett plant underlag, sänk ned klippenheterna, lägg i parkeringsbromsen, stäng av motorn och ta ut nyckeln ur tändningslåset.
2. Lyft ett framhjul och ett bakhjul från golvet och sätt stödklossar under ramen.

### ⚠ VARNING

Om maskinen inte har tillräckligt stöd kan den tippa eller falla och orsaka personskador.

Ett framhjul och ett bakhjul måste lyftas från marken, annars kommer maskinen att röra sig under justeringen.

3. Lossa låsmuttern på hjuldrivningens justeringskam (Figur 60).



Figur 60

1. Hjuldrivningens justeringskam
2. Låsmutter

4. Starta motorn och vrid den sexkantiga kambulten i bägge riktningar för att avgöra neutrallägets mittpunkt.
5. Dra åt låsmuttern som håller fast justeringen.
6. Stäng av motorn.
7. Ta bort stödklossarna och sänk ned maskinen till verkstadsgolvet. Provkör maskinen och kontrollera att den inte kryper när gaspedalen är i neutralläge.

### ⚠ VARNING

Motorn måste vara igång för att slutjusteringen ska kunna utföras på hjuldrivningens justeringskam. Om man kommer i kontakt med heta eller rörliga delar kan detta orsaka personskador.

Håll händer, fötter, ansikte och andra kroppsdelar på behörigt avstånd från ljuddämparen, andra heta motordelar och roterande delar.

# Underhålla kylsystemet

5. Stäng huven.

## Säkerhet för kylsystemet

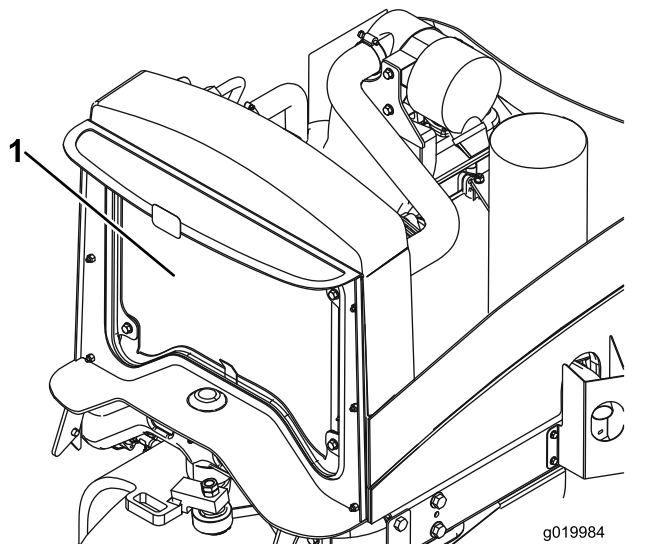
- Förtäring av motorns kylvätska kan ge livshotande skador. Förvara den utom räckhåll för barn och husdjur.
- Het kylvätska som sprutas ut under tryck kan orsaka allvarliga brännskador, och detsamma gäller om man vidrör den heta kylaren eller närliggande delar.
  - Låt motorn svalna i minst 15 minuter innan du öppnar kylarlocket.
  - Ta hjälp av en trasa för att öppna kylarlocket och öppna locket sakta så att ånga kan komma ut.

## Rengöra motorns kylsystem

**Serviceintervall:** Varje användning eller dagligen

Ta bort skräp från kylaren dagligen. Rengör oftare i smutsiga förhållanden.

1. Parkera maskinen på ett plant underlag, sänk ned klippenheterna, lägg i parkeringsbromsen, stäng av motorn och ta ut nyckeln ur tändningslåset.
2. Öppna huven.
3. Rengör motorområdet noga och ta bort allt skräp.
4. Rengör ordentligt med tryckluft på båda sidorna av kylaren ([Figur 61](#)).



**Figur 61**

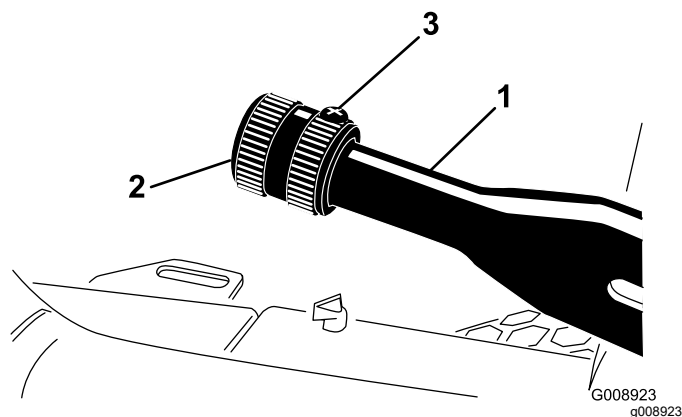
1. Kylare

# Underhålla bromsarna

## Justera parkeringsbromsen

**Serviceintervall:** Var 200:e timme—Kontrollera parkeringsbromsens inställning.

1. Parkera maskinen på ett plant underlag, sänk ned klippenheterna, lägg i parkeringsbromsen, stäng av motorn och ta ut nyckeln ur tändningslåset.
2. Lossa ställskruven som fäster ratten på parkeringsbromsspaken (Figur 62).



Figur 62

1. Parkeringsbromsspak
2. Ratt
3. Ställskruv

3. Vrid ratten tills kraften för att använda spaken är 133–178 N.
4. Dra åt ställskruven när justeringen är rätt.

## Serva parkeringsbromsarna

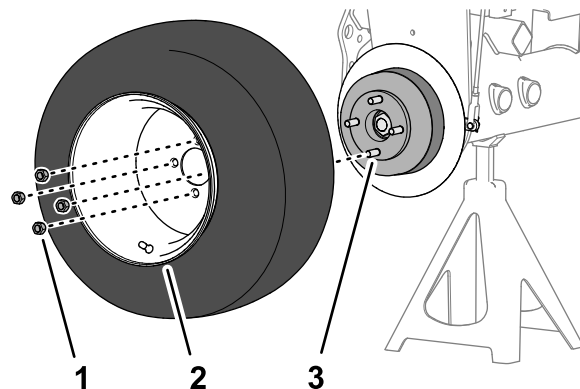
**Serviceintervall:** Var 400:e timme

### Förbereda maskinen

1. Parkera maskinen på ett jämnt underlag, koppla in parkeringsbromsen, sänk ned klippenheterna, stäng av motorn, ta ut nyckeln och vänta tills alla rörliga delar har stannat innan du kliver ur förarsätet.
2. Höj upp maskinens främre del.
3. Stötta upp maskinen med pallbockar som är klassade för maskinens vikt. Se [Specifikationer \(sida 20\)](#).
4. Upprepa steg 2 och 3 på maskinens andra sida.

## Ta bort framhjulen

1. Ta bort de fyra hjulmuttrarna som fäster framhjulet till navet och ta bort hjulet (Figur 63).



Figur 63

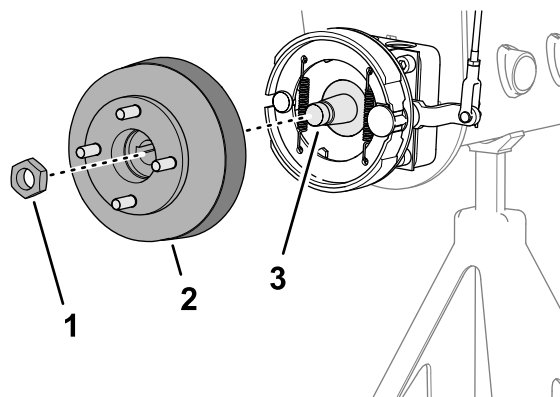
1. Hjulmutter
2. Hjul
3. Nav

2. Upprepa steg 1 på maskinens andra sida.

## Ta bort hjulnavet och bromstrumman

**Specialverktyg:** Hjulnavsavdragare – Toro artikelnr TOR4097

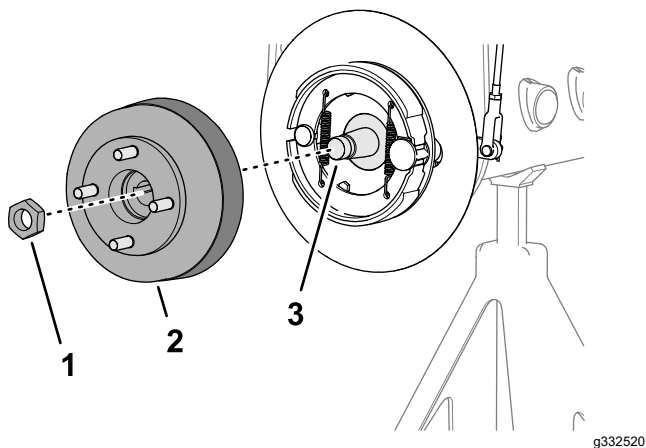
1. Ta bort låsmuttern som fäster navet på hjulmotoraxeln (Figur 64 eller Figur 65).



Figur 64

Maskiner utan det valbara grässkyddet

1. Låsmutter
2. Nav och bromstrumma
3. Hjulmotoraxel

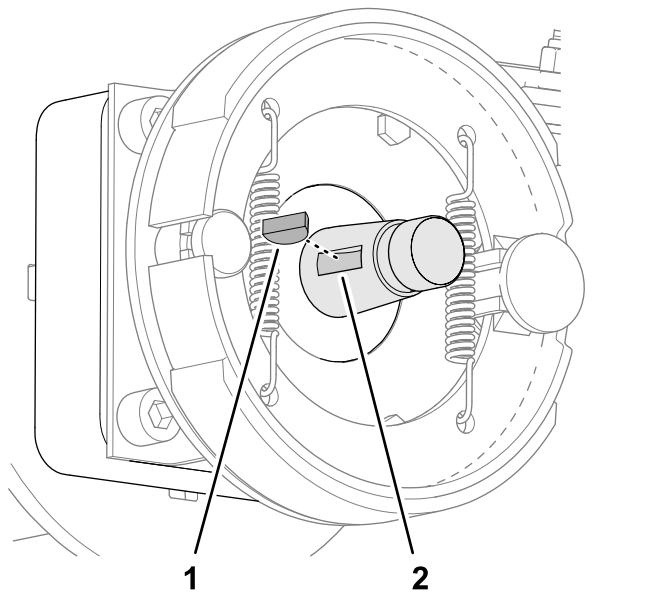


**Figur 65**

Maskiner med det valbara grässkyddet

1. Låsmutter
2. Nav och bromstrumma
3. Hjulmotoraxel

2. Upprepa steg 1 på maskinens andra sida.
3. Koppla ur parkeringsbromsen.
4. Använd den angivna hjulnavsavdragaren för att ta bort hjulnavet och bromstrumman från hjulmotoraxeln (Figur 64 eller Figur 65).
5. Ta bort woodruffkilen från hjulmotoraxeln (Figur 66).



**Figur 66**

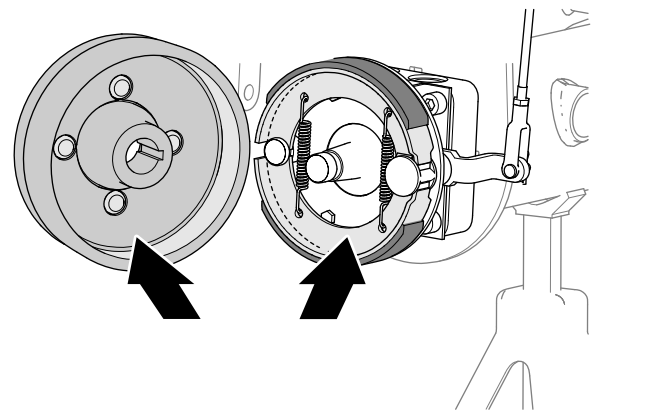
1. Woodruffkil
2. Skåra (hjulmotoraxel)

6. Upprepa steg 4 och 5 på maskinens andra sida.

## Rengöring av bromstrumman och bromsskorna

Rengör insidan av bromstrummorna, bromsskorna och fästplåten på maskinens båda sidor (Figur 67).

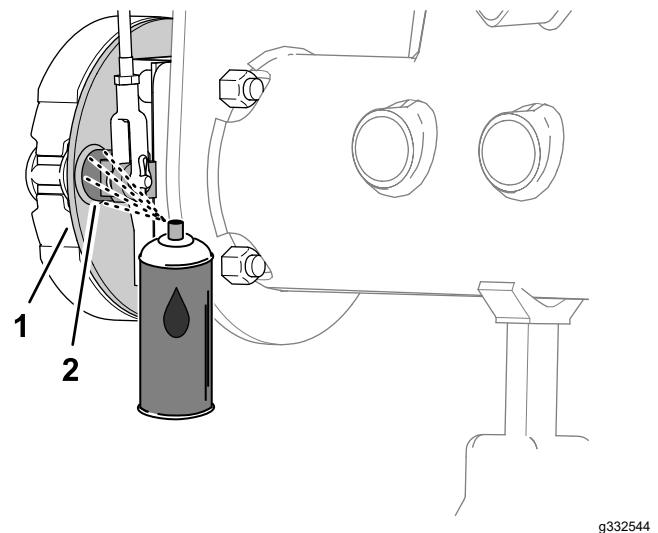
Rengör även det valbara grässkyddet från smuts och damm om det är monterat.



**Figur 67**

## Inspektera och smörja bromskamaxeln

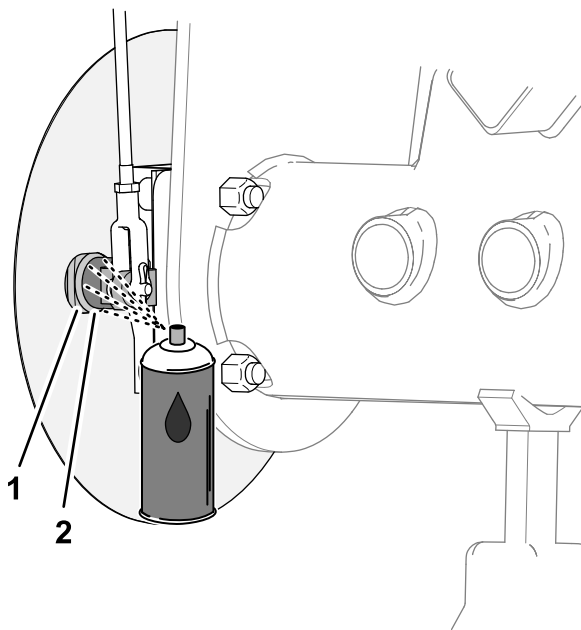
1. Spruta penetrerande olja mellan bromskamaxeln och fästplåten på insidan av bromsfästplåten (maskiner utan det valbara fälgrässkyddet) eller på insidan av hjulskyddet (maskiner med det valbara fälgrässkyddet) (Figur 68 eller Figur 69).



**Figur 68**

Maskiner utan det valbara grässkyddet

1. Fästplåt
2. Bromskamaxel



**Figur 69**

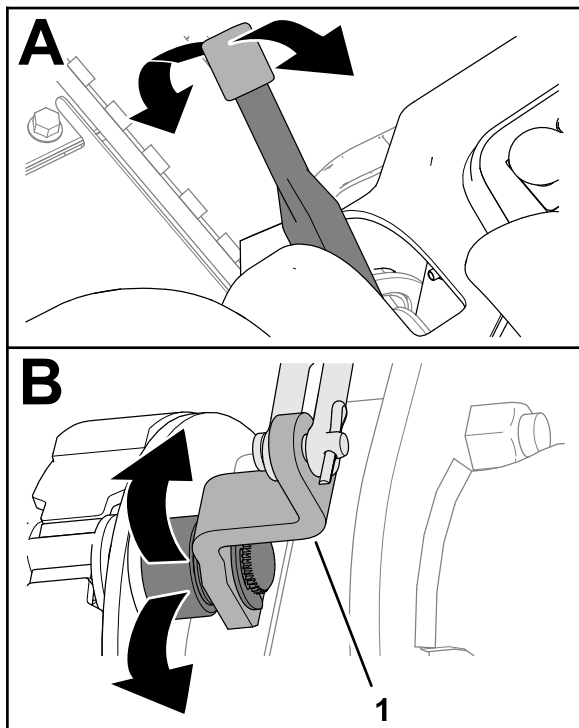
Maskiner med det valbara gräskyddet

g332545

1. Fästplåt                      2. Bromskamaxel

2. Flytta parkeringsbromsspaken uppåt och nedåt för att kontrollera att armen som går till bromskamsarmen rör sig fritt (Figur 70).

**Obs:** Om bromskammen fastnar ska du reparera eller byta ut bromskammen. Se maskinens *servicehandbok*.



**Figur 70**

g332560

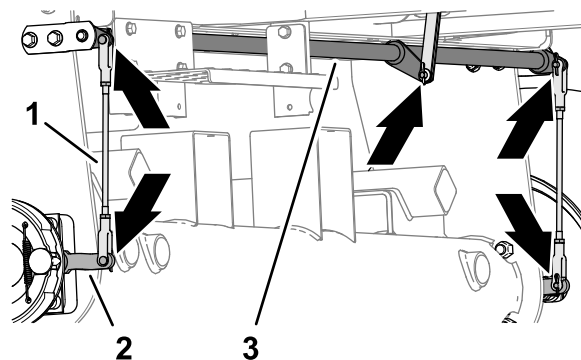
1. Bromskamarm

3. Upprepa steg 1 och 2 på maskinens andra sida.  
4. Sänk ned parkeringsbromsspaken (till urkopplat läge).

## Kontrollera bromslänkaget

1. Kontrollera om det finns skador eller slitage på den vänstra eller högra bromsstängsenheten (Figur 71).

**Obs:** Om bromsstängsenheterna är skadade eller slitna ska de bytas ut. Se maskinens *servicehandbok*.



**Figur 71**

g332541

1. Bromsstängsenheter                      3. Bromsvridaxel  
2. Bromskamarm

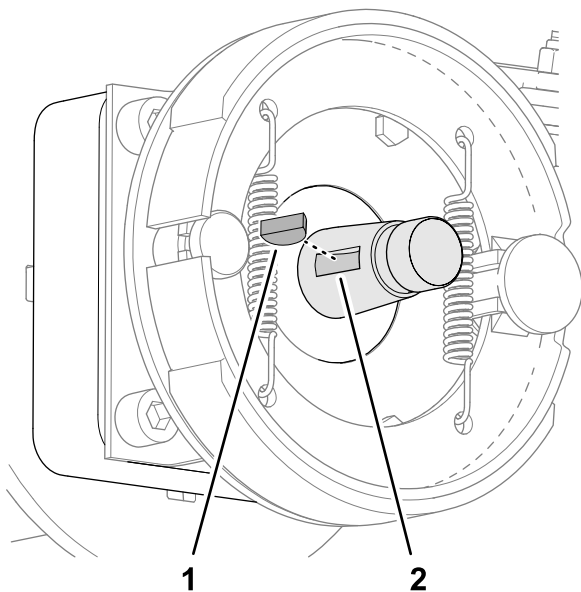
2. Kontrollera om det finns skador eller slitage på bromsvridaxeln (Figur 71).

Om vridaxeln är skadad eller sliten ska du byta ut den. Se maskinens *servicehandbok*.

## Montera hjulnavet och bromstrumman

1. Rengör hjulnavet och den hydrauliska motoraxeln noggrant.  
2. Sätt in woodruffkilen i skåran på hjulmotoraxeln (Figur 72).



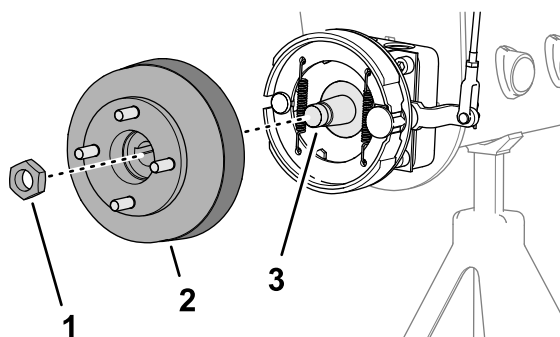


**Figur 72**

g332521

1. Woodruffkil
2. Skåra (hjulmotoraxel)

3. Montera hjulnavet och bromstrumman på hjulmotoraxeln ([Figur 73](#) eller [Figur 74](#)).

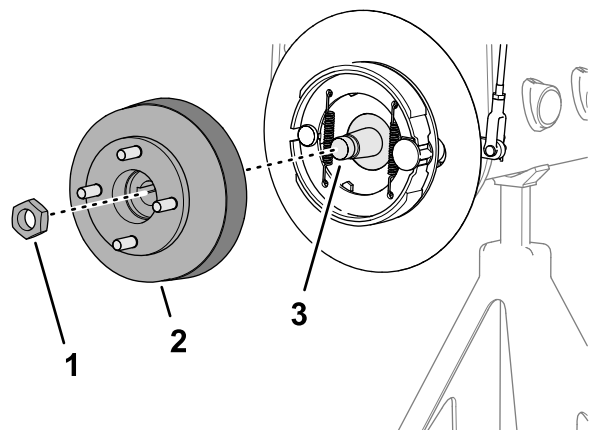


**Figur 73**

Maskiner utan det valbara grässkyddet

g332519

1. Låsmutter
2. Nav och bromstrumma
3. Hjulmotoraxel



**Figur 74**

Maskiner med det valbara grässkyddet

g332520

1. Låsmutter
2. Nav och bromstrumma
3. Hjulmotoraxel

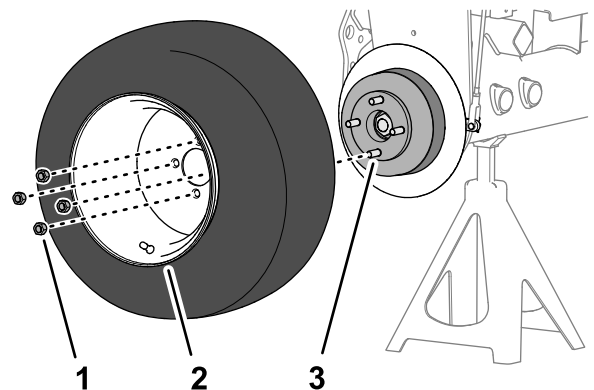
4. Fäst hjulnavet på axeln med låsmuttern ([Figur 73](#) eller [Figur 74](#)) och dra åt för hand.

**Obs:** Bromsskorna och fästplåten måste riktas in koncentriskt mot bromstrumman. Se maskinens *servicehandbok* om skorna, plattan och trumman är felriktade.

5. Upprepa steg 1–4 på maskinens andra sida.

## Montera hjulet

1. Montera hjulet på navet med de fyra hjulmuttrarna ([Figur 75](#)) och dra åt hjulmuttrarna för hand.



**Figur 75**

g332518

1. Hjulmutter
2. Hjul
3. Nav

2. Upprepa steg 1 på maskinens andra sida.
3. Ta bort pallbockarna och sänk ned maskinen.
4. Dra åt hjulmuttrarna med vridmoment 95–122 Nm i ett korsande mönster.
5. Dra åt låsmuttern med vridmoment 339–372 Nm.

6. Kontrollera parkeringsbromsen och justera den vid behov. Se [Kontrollera parkeringsbromsen \(sida 25\)](#).

## Underhålla remmarna

### Serva motorremmarna

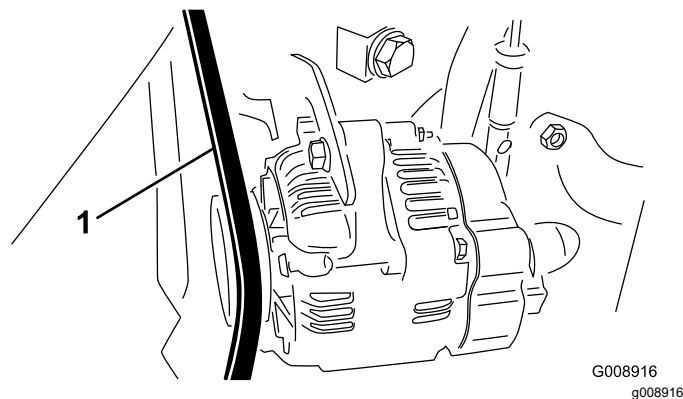
**Serviceintervall:** Efter de första 10 timmarna—Kontrollera alla remmarnas skick och spänning.

Var 100:e timme—Kontrollera alla remmarnas skick och spänning.

### Spänna generator-/fläktremmen

1. Parkera maskinen på ett plant underlag, sänk ned klippenheterna, lägg i parkeringsbromsen, stäng av motorn och ta ut nyckeln ur tändningslåset.
2. Öppna motorhuven.
3. Kontrollera remspänningen genom att trycka ned remmen mittemellan generatoren och vevaxelskivorna.

**Obs:** Remmen ska böjas ned 11 mm vid 98 N kraft.



Figur 76

1. Generator-/fläktrem

4. Utför följande procedur om nedböjningen inte är korrekt:
  - A. Lossa bulten som fäster staget vid motorn och bulten som fäster generatoren vid staget.
  - B. För in en bändstång mellan generatoren och motorn, och bänd generatoren utåt.
  - C. När spännkraften är rätt drar du åt generatoren och stagbultarna för att säkra justeringen.

### Byta ut hydrostatdrivremmen

1. Parkera maskinen på ett plant underlag, sänk ned klippenheterna, lägg i parkeringsbromsen, stäng av motorn och ta ut nyckeln ur tändningslåset.

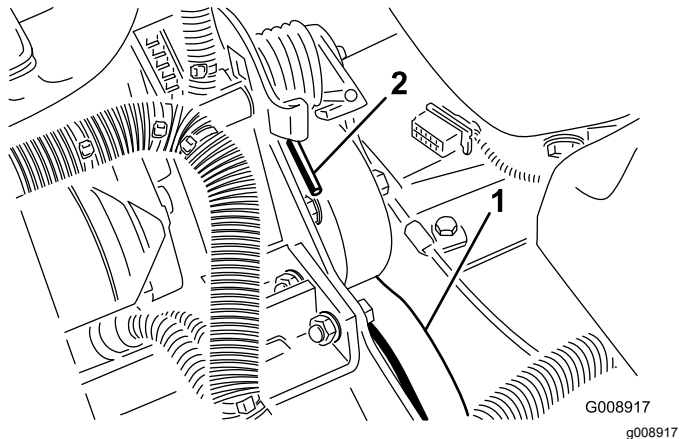
2. För in en nyckel eller en liten rörbit på remspänningsfjäders ände.

### **⚠ VARNING**

**Fjädern är hårt spänd och kan orsaka personskada.**

**Var försiktig när du lättar på fjäderns spänning.**

3. Tryck fjäderänden (Figur 77) nedåt och framåt för att kroka av den från fästet och lätta på fjäderspänningen.



**Figur 77**

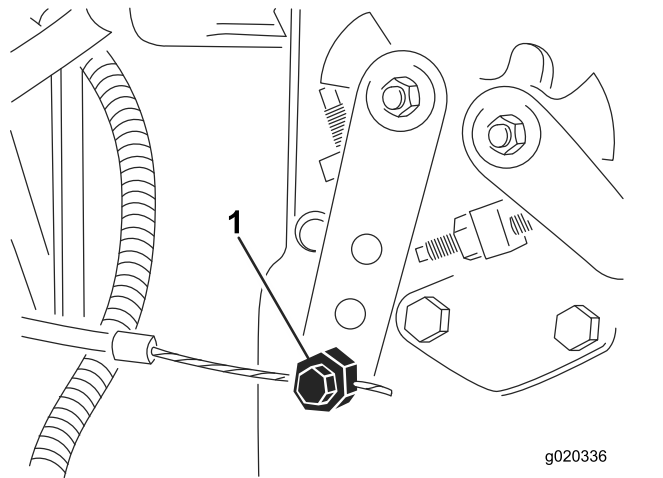
1. Hydrostatdrivrem
2. Fjäderände

4. Byt ut remmen.
5. Spänn fjädern genom att utföra stegen i omvänd ordning.

## **Underhålla styrsystemet**

### **Justera gasreglaget**

1. Parkera maskinen på ett plant underlag, sänk ned klippenheterna, lägg i parkeringsbromsen, stäng av motorn och ta ut nyckeln ur tändningslåset.
2. För gasreglaget till det bakre läget så att det stannar mot skåran i instrumentpanelen.
3. Lossa gasreglagekabelns kontaktdon på spaken vid insprutningspumpen (Figur 78).



**Figur 78**

1. Reglagearm för insprutningspump
4. Håll insprutningspumpens spak mot det nedre tomgångsstoppet och dra åt kabelns kontaktdon.
5. Lossa skruvarna som fäster gasreglaget vid instrumentpanelen.
6. Skjut fram gasreglaget så långt det går.
7. Skjut på stopplåten tills den vidrör gasreglagespaken och dra åt skruvarna som fäster gasreglaget vid instrumentpanelen.
8. Om gasreglaget inte stannar i rätt läge under körning drar du åt låsmuttern, som används för att ställa in friktionen på gasreglagespaken, till ett moment på 5–6 N·m.

**Obs:** Den maximala kraft som krävs för att använda gasreglaget bör vara 89 N.

# Underhålla hydraulsystemet

## Säkerhet för hydraulsystemet

- Sök läkare omedelbart om du träffas av en stråle hydraulvätska och vätskan tränger in i huden. Vätska som trängt in i huden måste opereras bort inom några få timmar av en läkare.
- Se till att alla hydrauloljeslangar och -ledningar är i gott skick och att alla hydraulanslutningar och -kopplingar är ordentligt åtdragna innan hydraulsystemet trycksätts.
- Håll kropp och händer borta från småläckor eller munstycken som sprutar ut hydraulvätska under högtryck.
- Använd en kartong- eller pappersbit för att hitta hydraulläckor.
- Lätta på allt tryck i hydraulsystemet på ett säkert sätt innan något arbete utförs i hydraulsystemet.

## Byta hydraulfiltret

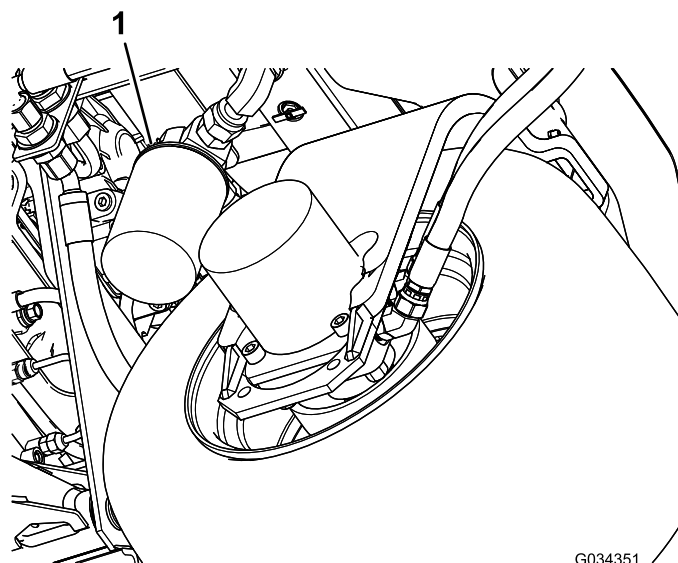
**Serviceintervall:** Efter de första 10 timmarna

Var 200:e timme/Årligen (beroende på vilket som inträffar först)

Använd originalfilter från Toro (artikelnr 86-3010) vid byte.

**Viktigt:** Om något annat filter används kan garantin för några av komponenterna bli ogiltig.

1. Parkera maskinen på ett plant underlag, sänk ned klippenheterna, lägg i parkeringsbromsen, stäng av motorn och ta ut nyckeln ur tändningslåset.
2. Rengör runt området där filtret ska monteras. Placera ett avtappningskärl under filtret (Figur 79) och avlägsna filtret.



G034351  
g034351

Figur 79

1. Hydraulfilter

3. Smörj den nya filterpackningen och fyll filtret med hydraulolja.
4. Kontrollera att området där filtret ska monteras är rent. Skruva fast filtret tills packningen vidrör fästplattan och dra sedan åt filtret ytterligare ett halvt varv.
5. Starta motorn och låt den gå i cirka 2 minuter så att systemet avluftas. Stäng av motorn och undersök om det finns några läckor.

## Byta hydraulvätskan

**Serviceintervall:** Var 400:e timme

Om den är förorenad, kontakta din lokala Toro-återförsäljare eftersom systemet måste spolas. Förorenad hydraulvätska är mjölkaktig eller svart jämfört med ren olja.

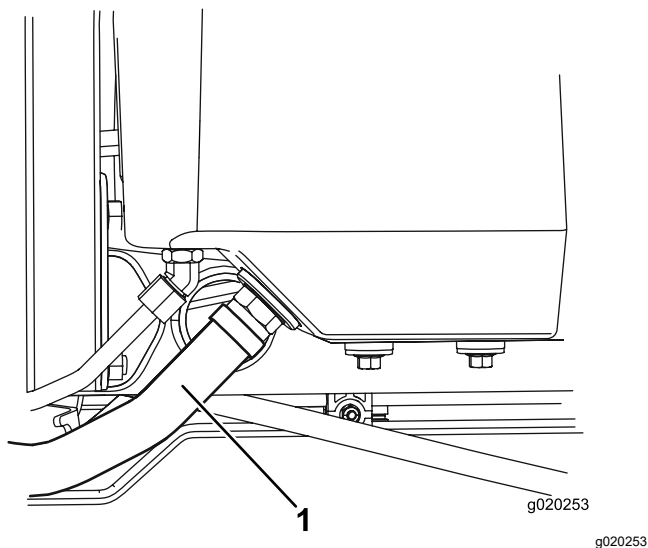
1. Parkera maskinen på ett plant underlag, sänk ned klippenheterna, lägg i parkeringsbromsen, stäng av motorn och ta ut nyckeln ur tändningslåset.
2. Koppla bort den stora hydraulslangen (Figur 80) från tanken och låt hydraulvätskan rinna ut i ett kärl.

# Kontrollera hydraulledningarna och slangarna

**Serviceintervall:** Varje användning eller dagligen

Parkera maskinen på ett plant underlag, sänk ned klippenheterna, lägg i parkeringsbromsen, stäng av motorn och ta ut nyckeln ur tändningslåset.

Kontrollera hydraulledningarna och slangarna för att se om det finns tecken på läckor, vridna ledningar, lösa fäststöd, slitage, lösa beslag, väderslitage eller kemiskt slitage. Reparera alla eventuella skador innan du använder maskinen igen.

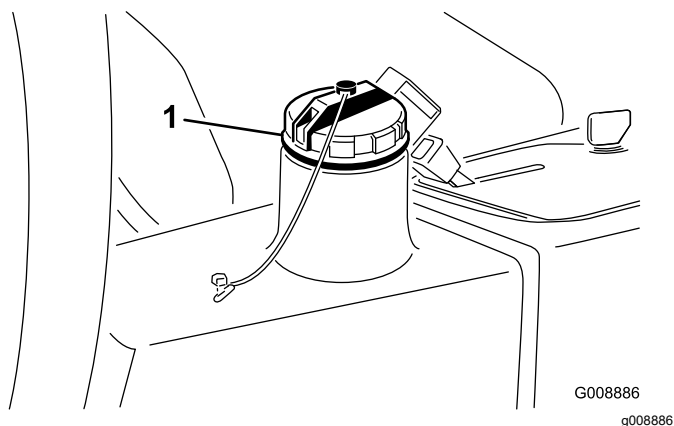


**Figur 80**

1. Hydraulslang

3. Montera hydraulslangen när hydraulvätskan har slutat att droppa.
4. Fyll tanken (Figur 81) med cirka 13,2 liter hydraulvätska. Se [Kontrollera hydraulsystemet \(sida 23\)](#).

**Viktigt:** Använd endast specificerade hydrauloljor. Andra oljor kan orsaka skador på systemet.



**Figur 81**

1. Hydraultankens påfyllningslock

5. Sätt tillbaka tanklocket. Starta motorn och använd samtliga hydraulreglage för att sprida hydrauloljan i hela systemet.
6. Kontrollera om det finns några läckor och stäng sedan av motorn.
7. Kontrollera vätskenivån och fyll på så mycket att nivån når upp till markeringen Full på oljestickan.

**Viktigt:** Fyll inte på för mycket i tanken.

# Underhålla klippenhetssystemet

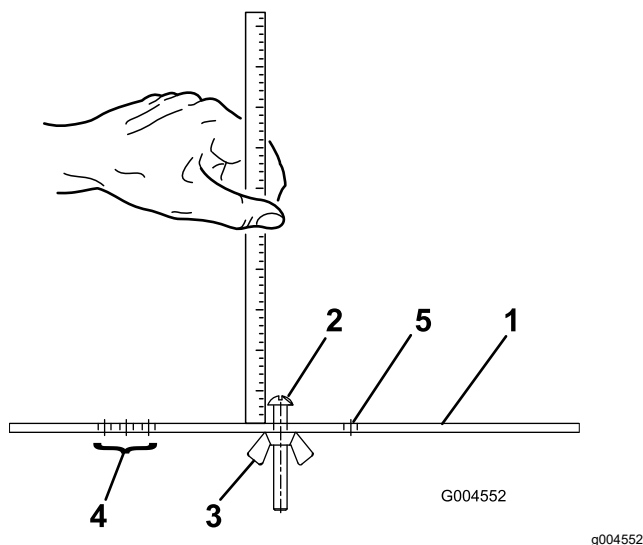
## Klippenhetssäkerhet

En sliten eller skadad klippenhet kan gå sönder och en bit av en cylinder eller understål kan slungas ut mot dig eller någon kringstående, vilket kan innebära livsfara eller leda till allvarliga personskador.

- Kontrollera med jämna mellanrum om klippenheterna är slitna eller skadade.
- Var försiktig när du inspekterar klippenheterna. Linda in knivarna i något material eller ta på dig handskar, och var försiktig när du hanterar cylindrarna eller understålen. Cylindrarna och understålen får endast bytas ut eller slipas – de ska aldrig rätas ut eller svetsas.
- Var försiktig när en cylinder roteras på maskiner med flera knivar, eftersom den kan få även andra knivar att börja rotera.

## Använda mätstången (tillval)

Justera klippenheten med hjälp av mätstången (Figur 82). Mer information om justeringen finns i bruksanvisningen till klippenheten.



Figur 82

- |                                  |  |
|----------------------------------|--|
| 1. Mätstång                      | 4. Hål som används för att ställa in trimmsatsens driftshöjd |
| 2. Justerskruv för höjdställning | 5. Hål som inte används                                      |
| 3. Mutter                        |  |

## Slipa klippenheterna

### ⚠ VARNING

Vidröring av klippenheter eller andra rörliga delar kan orsaka personskador.

- Håll fingrar, händer och kläder på avstånd från klippenheterna och andra rörliga delar.
- Försök aldrig att vrida klippenheterna för hand eller med foten när motorn är igång.

**Obs:** Alla klippenheterna fungerar tillsammans under slipning.

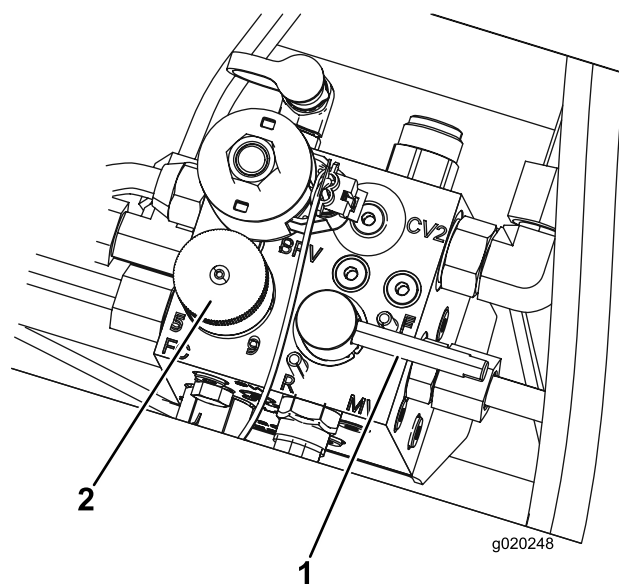
1. Parkera maskinen på en plan yta, sänk ned klippenheterna, lägg i parkeringsbromsen, stäng av motorn och flytta inkopplings-/urkopplingsbrytaren till URKOPPLAT läge.
2. Ta upp golvpanelen för att komma åt reglagen.
3. Justera cylindern till understålet som lämpligt för slipning; se *bruksanvisningen* för klippenheten.
4. Starta motorn och låt den gå på låg tomgångshastighet.

### ⚠ FARA

Om motorns hastighet ändras under slipningen kan klippenheterna stanna.

- Ändra aldrig motorhastigheten under slipningen
- Slipa endast när motorn går på tomgång.

5. Ställ in cylinderns hastighetsreglage till läge 1 (Figur 83).



Figur 83

- |                  |                              |
|------------------|------------------------------|
| 1. Slipningsspak | 2. Cylinderhastighetsreglage |
|------------------|------------------------------|

6. Flytta slipningsspaken till läge R (slipning) (Figur 83).

### **▲ FARA**

**Rör inte klippenheterna när de roterar. Det kan orsaka personskada.**

**Var noga med att hålla avstånd till klippenheterna innan du fortsätter med arbetet, för att undvika personskador.**

7. Sätt reglaget för klippning/transport i läget för KLIPPNING och flytta brytaren för inkoppling/urkoppling till det INKOPPLADE läget. Flytta reglaget för höjning/sänkning av klippenheterna framåt för att påbörja slipningen på de klippenheter som ska slipas.
8. Stryk på slippasta med en borste med långt skaft. Använd aldrig en borste med kort skaft.
9. Om klippenheterna stannar eller går ojämnt vid slipning kan du välja en högre hastighetsinställning tills hastigheten stabiliseras, och sedan ändra cylinderhastigheten till inställning 1 eller den hastighet som önskas.
10. Om du vill justera klippenheterna under slipningen ska du stänga av klippenheterna genom att flytta reglaget för höjning/sänkning av klippenheterna bakåt och brytaren för inkoppling/urkoppling till det URKOPPLADE läget samt stänga av motorn. Upprepa steg 5 till 9 när du är klar med justeringarna.
11. Upprepa förfarandet för alla klippenheter som ska slipas.
12. När du är klar sätter du tillbaka slipningsreglaget i KLIPPLÄGET, fäller ned golvpanelen och tvättar bort all slippasta från klippenheterna. Justera kontakten mellan cylinder och understål på klippenheten. Flytta klippenhetens cylinderhastighetsreglage till önskat klippläge.

**Viktigt: Om slipningsbrytaren inte förs tillbaka till läge F (KLIPP) efter slipningen kan klippenheterna inte höjas upp och fungerar inte som de ska.**

**Obs:** Dra en fil över understålets framsida när slipningen har avslutats så blir skärebben bättre. Detta avlägsnar eventuella grader (skägg) eller ojämna kanter som kan uppstå på skärebben.

# Förvaring

## Förvaring av batteriet

Om maskinen står i förvaring i mer än 30 dagar, skall batteriet avlägsnas och laddas upp helt och hållet. Förvara batteriet svalt för att undvika att det laddas upp snabbt. Håll batteriet helt uppladdat för att förhindra att det fryser. Ett fullständigt laddat batteri har en specifik vikt på 1,265–1,299.

## Förbereda maskinen för säsongsförvaring

Följ nedanstående procedurer om maskinen ska stå i förvaring i över 30 dagar.

### Förbereda traktorenheten

1. Parkera maskinen på ett plant underlag, sänk ned klippenheterna, lägg i parkeringsbromsen, stäng av motorn och ta ut nyckeln ur tändningslåset.
2. Rengör traktorenheten, klippenheterna och motorn ordentligt.
3. Kontrollera däcktrycket. Pumpa alla däck till 0,83 bar.
4. Kontrollera om något av fästelementen är löst och dra åt om det behövs.
5. Smörj eller olja samtliga smörjniplar och svängpunkter. Torka av överflödigt fett.
6. Sandpappra lätt och måla i områden där färgen har skrapats av, flagat eller rostat. Reparera eventuella bucklor i metallchassit.
7. Serva batteriet och kablarna på följande sätt:
  - A. Ta bort batteriets kabelanslutningar från batteripolerna.
  - B. Ta ut batteriet.
  - C. Innan förvaring ska batteriet laddas långsamt i 24 timmar. Laddningen ska upprepas var 60:e dag för att förhindra att batteriet blyulfateras.

Håll batteriet helt uppladdat för att förhindra att det fryser. Ett fullständigt laddat batteri har en specifik vikt på 1,265–1,299.
  - D. Rengör batteriet, kabelanslutningarna och polerna med en stålborste och bakpulverlösning.
  - E. Fetta in kabelanslutningarna och batteriposterna med smörjfett av typen Grafo 112X (skin-over) (Toro-artikelnr 505-47) eller vaselin för att förhindra korrosion.

- F. Förvara batteriet antingen på en hylla eller på maskinen i ett svalt utrymme. Låt kablarna vara urkopplade om batteriet förvaras på maskinen.

## Förbereda motorn

1. Töm motoroljan från kärlet och sätt tillbaka avtappningspluggen.
2. Ta bort och kasta oljefiltret. Montera ett nytt oljefilter.
3. Fyll på oljetråget med cirka 3,8 liter motorolja av typen SAE 15W-40.
4. Starta motorn och kör den på tomgång i cirka två minuter.
5. Stäng av motorn.
6. Töm ut allt bränsle från bränsletanken, bränsleledningarna, bränslefiltret och vattenseparatorn.
7. Spola bränsletanken med färskt, rent dieselbränsle.
8. Säkra bränslesystemets alla nipplar.
9. Rengör och serva luftrenaren ordentligt.
10. Täta luftrenarens inlopp och avgasutloppet med väderbeständig tejp.
11. Kontrollera frostskyddsmedlet och fyll vid behov på frostskydds-/kylmedel så att maskinen klarar de lägsta temperaturerna under vintern.



# Anteckningar:

# Anteckningar:

## Europeiskt sekretessmeddelande

De uppgifter som Toro registrerar

Toro Warranty Company (Toro) respekterar din integritet. För att kunna behandla dina garantianspråk och kontakta dig i händelse av att en produkt måste återkallas ber vi dig att uppges vissa personuppgifter, antingen direkt eller via din lokala Toro-återförsäljare.

Toros garantisystem körs på servrar som finns i USA där sekretesslagarna kanske inte ger samma skydd som i ditt land.

GENOM ATT UPPGE DINA PERSONUPPGIFTER FÖR OSS SAMTYCKER DU TILL ATT DE BEHANDLAS SÅ SOM BESKRIVS I DET HÄR SEKRETESSMEDDELANDET.

Så här använder Toro informationen

Toro kan använda dina personuppgifter för att behandla garantianspråk och för att kontakta dig i händelse av att en produkt återkallas. Toro kan vidarebefordra uppgifterna till sina dotterbolag, återförsäljare eller andra affärspartner i samband med någon av dessa aktiviteter. Vi säljer inte dina personuppgifter till något annat företag. Vi förbehåller oss rätten att vidarebefordra personuppgifter i syfte att efterleva tillämpliga lagar och uppfylla förfrågningar från vederbörliga myndigheter, administrera system på rätt sätt eller för vår egen eller andra användares säkerhet.

Så här sparas dina personuppgifter

Vi sparar dina personuppgifter så länge vi behöver dem för de syften de ursprungligen registrerades för, av andra legitima skäl (t.ex. för att följa föreskrifter) eller så länge som krävs enligt tillämplig lag.

Toros engagemang för att skydda dina personuppgifter

Vi vidtar skäliga försiktighetsåtgärder för att skydda dina personuppgifter. Vi vidtar också åtgärder för att bibehålla personuppgifternas aktuella status så att de är korrekta.

Åtkomst till och korrigering av personuppgifter

Om du vill granska eller korrigera dina personuppgifter kan du kontakta oss via e-post på [legal@toro.com](mailto:legal@toro.com).

## Konsumenträtt i Australien

Australiensiska kunder hittar information rörande australiensisk konsumenträtt inuti förpackningen eller hos den lokala Toro-återförsäljaren.



## Toros garanti

### Två års begränsad garanti

#### Fel och produkter som omfattas

The Toro Company och dess dotterbolag Toro Warranty Company garanterar gemensamt, och i enlighet med ett avtal dem emellan, att din Toro-produkt ("produkten") är utan material- och tillverkningsfel i två år eller 1 500 arbetstimmar\*, beroende på vilket som inträffar först. Den här garantin gäller för alla produkter förutom luftare (och för dem finns det separata garantiförklaringar). Om ett fel som omfattas av garantin föreligger, kommer vi att reparera produkten utan kostnad för dig. Detta omfattar feldiagnos, arbete, reservdelar och transport. Den här garantin börjar gälla det datum då produkten levereras till den ursprungliga köparen i återförsäljariedet. \* Produkt som är utrustad med en timmätare.

#### Anvisningar för garantiservice

Du är ansvarig för att meddela produkt-distributören eller den auktoriserade återförsäljaren som du köpte produkten av så snart du tror att något fel som omfattas av garantin föreligger. Om du behöver hjälp med att hitta en produkt-distributör eller en auktoriserad återförsäljare, eller om du har några frågor som rör dina rättigheter och skyldigheter beträffande garantin, kan du kontakta oss på:

Toro Commercial Products Service Department  
Toro Warranty Company  
8111 Lyndale Avenue South  
Bloomington, MN 55420-1196  
  
+1-952-888-8801 eller +1-800-952-2740  
E-post: [commercial.warranty@toro.com](mailto:commercial.warranty@toro.com)

#### Ägarens ansvar

Som ägare till produkten är du ansvarig för att utföra det underhåll och de justeringar som krävs, i enlighet med anvisningarna i *bruksanvisningen*. Om du inte utför nödvändigt underhåll och nödvändiga justeringar kan detta leda till att ett eventuellt garantianspråk inte godkänns.

#### Produkter och fel som inte omfattas

Alla produkt- eller funktionsfel som inträffar inom garantiperioden beror inte på material- eller tillverkningsfel. Den här garantin omfattar inte följande:

- Produktfel som orsakas av att andra reservdelar än Toro-originaldelar används eller av att extra, modifierade tillbehör och produkter som inte har tillverkats av Toro monteras och används. I vissa fall erbjuder tillverkaren en separat garanti för sådana produkter.
- Produktfel som orsakas av underlåtenhet att utföra det underhåll och/eller de justeringar som rekommenderas. Garantianspråk kan komma att underkännas om Toro-produkten inte underhålls i enlighet med anvisningarna i stycket Rekommenderat underhåll i *bruksanvisningen*.
- Produktfel som orsakas av felaktig, slarvig eller vårdslös användning av produkten.
- Slitdelar som förbrukas vid användning, förutom om dessa visar sig vara defekta. Exempel på slitdelar som förbrukas eller slits ut vid normal användning av produkten omfattar, men är inte begränsade till, bromsklossar, bromsbelägg, lamellbelägg, knivar, cylindrar, valsar och lager (tätade eller smörjbara), understäl, tändstift, svänghjul och svänghjulslager, däck, filter, remmar samt vissa sprutkomponenter som membran, munstycken och backventiler m.m.
- Fel som orsakats av yttre påverkan. Yttre påverkan omfattar, men är inte begränsat till, väder, förvaringsomständigheter, föroreningar, användning av bränslen, kylvätskor, smörjmedel, tillsatser, konstgödningsmedel, vatten eller kemikalier m.m. som ej har godkänts.
- Fel eller problem med prestandan på grund av att bränslen (t.ex. bensen, diesel eller biodiesel) som inte uppfyller respektive industristandarder har använts.

#### Andra länder än USA och Kanada

Kunder som har köpt Toro-produkter som exporterats från andra länder än USA eller Kanada ska kontakta sin Toro-distributör (återförsäljare) för att få garantipolicyn för sitt eget land eller sin provins eller stat. Om du av någon anledning är missnöjd med din distributörs service eller har svårt att få garantiupplysningar kontaktar du Toro-importören.

- Normalt förekommande buller, vibrationer, slitage och försämringar.
- Normalt slitage omfattar, men är inte begränsat till, skador på säten till följd av slitage eller nötning, slitage på målade ytor, repor på dekalor och fönster m.m.

#### Reservdelar

Reservdelar som planeras att bytas ut i samband med nödvändigt underhåll omfattas endast av garantin under perioden fram till den planerade tidpunkten för utbytet av delen. Delar som byts ut i enlighet med den här garantin omfattas av garantin under hela den återstående produktgarantin och tillfaller Toro. Toro fattar det slutliga beslutet om huruvida en befintlig del eller enhet ska repareras eller bytas ut. Toro har rätt att använda omarbetade reservdelar vid garantireparationer.

#### Garanti för djupurladdnings- och litiumjonbatterier:

Djupurladdnings- och litiumjonbatterier har en total livslängd på ett visst antal kilowattimmar. Den totala livslängden kan förlängas eller förkortas genom olika drift-, laddnings- och underhållstekniker. I och med att batterierna i produkten används, förkortas användningstiden mellan laddningsintervallen gradvis till dess att batterierna är helt förbrukade. Det är ägaren till produkten som ansvarar för att ersätta batterier som förbrukas genom normal användning. Batterierna måste kanske bytas ut under garantiperioden, och det sker då på ägarens bekostnad. Obs! (endast litiumjonbatterier): Garantin för litiumjonbatterier är begränsad och beräknas proportionellt från år tre till fem baserat på användningstid och antal förbrukade kilowattimmar. Se *bruksanvisningen* för mer information.

#### Ägaren bekostar underhållet

Den vanliga service som krävs för Toro-produkter omfattar bland annat att finjustera motorn, smörja, rengöra och polera maskinen, byta filter och kylvätska samt att utföra det underhåll som rekommenderas. Sådan service får ägaren själv bekosta.

#### Allmänna villkor

Reparation av en auktoriserad Toro-distributör eller Toro-återförsäljare är den enda kompensation som du har rätt till under denna garanti.

**Varken The Toro Company eller Toro Warranty Company är ansvariga för indirekta eller oförutsedda skador eller följdskador i samband med användningen av de Toro-produkter som omfattas av denna garanti. Detta inkluderar alla kostnader eller utgifter för att tillhandahålla ersättningsutrustning eller service under rimliga perioder med funktionsfel eller avsaknad av möjlighet att använda produkten medan reparationer som omfattas av garantin utförs. Med undantag för den emissionsgaranti som nämns nedan, och endast om denna är tillämplig, finns ingen annan uttrycklig garanti. Alla indirekta garantier i fråga om säljbarhet och användningslämplighet är begränsade till denna uttryckliga garantis varaktighet.**

I vissa stater är det inte tillåtet att undanta oförutsedda skador eller följdskador, eller tidsbegränsa en indirekt garantis varaktighet, och i dessa fall är det möjligt att ovanstående undantag och begränsningar inte gäller. Denna garanti ger dig specifika juridiska rättigheter, och du kan även ha andra rättigheter som varierar från stat till stat.

#### Annmärkning om motorgarantin:

Emissionskontrollsystemet på produkten kan omfattas av en separat garanti som uppfyller de krav som fastställts av den amerikanska miljömyndigheten (Environmental Protection Agency, EPA) och/eller Kaliforniens luftskyddsmyndighet (California Air Resources Board, CARB). Tidsbegränsningarna som anges ovan är inte tillämpliga i fråga om garantin för emissionskontrollsystem. Se garantiförklaringen om emissionskontroll som medföljer produkten eller finns i motortillverkarens dokumentation för ytterligare information.