



Count on it.

Form No. 3389-662 Rev B

Gebruikershandleiding

Reelmaster® 3550 tractie-eenheid

Modelnr.: 03910—Serienr.: 315000001 en hoger



Dit product voldoet aan alle relevante Europese richtlijnen. Zie voor details de aparte productspecifieke conformiteitsverklaring.

Belangrijk: De motor van dit product is niet uitgerust met een vonkenvanger. Als de machine wordt gebruikt in een bosgebied of op een met dicht struikgewas of gras begroeid terrein, handelt de bestuurder in strijd met de bepalingen van de Wet op de Openbare Hulpbronnen (Public Resources Code), Afdeling 4442, van de Staat Californië. In andere landen of staten kunnen soortgelijke wetten van kracht zijn.

⚠ WAARSCHUWING

CALIFORNIË

Proposition 65 Waarschuwing

De uitlaatgassen van de dieselmotor van dit product bevatten bestanddelen waarvan bekend is dat ze kanker, geboortefwijkingen of andere schade aan de voortplantingsorganen kunnen veroorzaken.

Inleiding

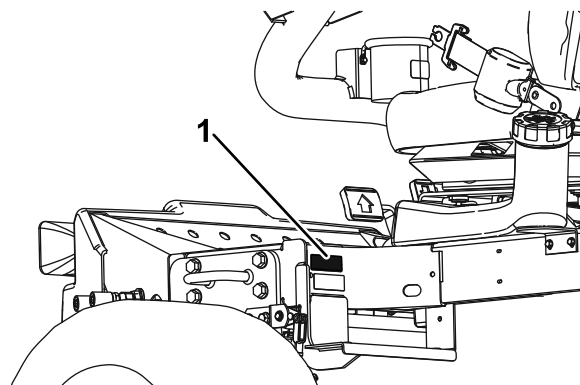
Deze machine is een zitmaaier met messenkooi bedoeld voor gebruik door professionele bestuurders in commerciële toepassingen. De machine is voornamelijk ontworpen voor het maaien van gras van goed onderhouden gazons in parken, golfbanen en sportvelden. De machine is niet ontworpen voor het maaien van lage struiken, het maaien van gras en andere begroeiing langs de snelweg, of voor gebruik in de landbouw.

Lees deze informatie zorgvuldig door, zodat u weet hoe u de machine op de juiste wijze moet gebruiken en onderhouden en om schade aan de machine en letsel te voorkomen. U bent verantwoordelijk voor het juiste en veilige gebruik van de machine.

U kunt op www.Toro.com rechtstreeks contact met Toro opnemen om informatie over producten en accessoires te verkrijgen, een verkoper te vinden of uw product te registreren.

Als u service, originele Toro onderdelen of aanvullende informatie nodig hebt, kunt u contact opnemen met een erkende servicedealer of met de klantenservice van Toro. U dient hierbij altijd het modelnummer en het serienummer van het product te vermelden. De locatie van het plaatje met het modelnummer en het serienummer van het product is aangegeven op

Figuur 1. U kunt de nummers noteren in de ruimte hieronder.



g019979

g019979

Figuur 1

1. Plaats van modelnummer en serienummer

Modelnr.: _____

Serienr.: _____

Deze handleiding noemt een aantal mogelijke gevaren en bevat een aantal veiligheidsberichten met de volgende veiligheidssymbolen (**Figuur 2**), die duiden op een gevaarlijke situatie die zwaar lichamelijk letsel of de dood tot gevolg kan hebben wanneer de veiligheidsvoorschriften niet in acht worden genomen.



g000502

Figuur 2

1. Veiligheidsalarm

Er worden in deze handleiding twee woorden gebruikt om uw aandacht op bijzondere informatie te vestigen. **Belangrijk** attendeert u op bijzondere technische informatie en **Opmerking** duidt algemene informatie aan die bijzondere aandacht verdient.

Inhoud

Veiligheid	4	Onderhoud van de brandstoftank.....	43
Veilige bediening	4	Brandstofleidingen en -verbindingen	
Veiligheid Toro-maaiers	7	controleren.....	43
Geluidsniveau.....	8	Waterafscheider aftappen	43
Geluidsdruk	8	Brandstoffilterbus vervangen	43
Trillingsniveau	8	Injectors ontluichten	43
Veiligheids- en instructiestickers	9	Onderhoud elektrisch systeem	44
Montage	14	Onderhoud voor de accu	44
1 De maai-eenheden monteren	15	Zekeringen controleren.....	44
2 De gazoncompensatieveer afstellen	17	Onderhoud aandrijfsysteem	45
3 De CE-stickers aanbrengen	17	De tractie-aandrijving afstellen voor de	
4 De motorkapvergrendeling monteren		neutraalstand	45
(alleen CE).....	17	Onderhoud koelsysteem	46
5 De kick-standaard van de maai-eenheid		Het koelsysteem van de motor reinigen.....	46
gebruiken	19	Onderhouden remmen	46
Algemeen overzicht van de machine	20	Parkeerrem afstellen	46
Bedieningsorganen	20	Onderhoud van de parkeerremmen	46
Specificaties	22	Onderhoud riemen	51
Werktuigen/accessoires	22	Onderhoud van de riemen van de	
Gebruiksaanwijzing	23	motor.....	51
Het motoroliepeil controleren.....	23	Onderhoud bedieningsysteem	52
Brandstoftank vullen.....	23	De gashendel afstellen	52
Het koelsysteem controleren	24	Onderhoud hydraulisch systeem	52
Hydraulische vloeistof controleren.....	25	Hydraulisch filter vervangen	52
Afstelling van contact tussen ondermes en		Hydraulische vloeistof verversen	52
messenkooi controleren.....	26	Hydraulische slangen en leidingen	
De bandenspanning controleren.....	26	controleren.....	54
De wielmoeren aandraaien.....	27	Onderhoud van maaidek.....	54
De parkeerrem controleren.....	27	De optionele meetstaaf gebruiken	54
Bestuurdersstoel instellen	27	Maai-eenheden wetten	54
Starten en stoppen van de motor	28	Stalling	56
Toerental van de messenkooien		Opslag van de accu	56
instellen.....	28	De machine voorbereiden op langdurige	
Tegendruk van hefarmen afstellen.....	29	stalling.....	56
Het Brandstofsysteem ontluichten.....	30		
Werking van het diagnoselampje	31		
Hoe het diagnostische ACE-display			
werkt	31		
De interlockschakelaars controleren.....	31		
De machine transporteren	33		
De machine laden.....	33		
De machine slepen	34		
Tips voor bediening en gebruik	35		
Onderhoud	36		
Aanbevolen onderhoudsschema	36		
Controlelijst voor dagelijks onderhoud	37		
Onderhoudsschema	38		
Procedures voorafgaande aan onderhoud	38		
De motorkap verwijderen.....	38		
Accudeksel verwijderen.....	39		
Smearing	39		
Lagers en lagerbussen smeren.....	39		
Onderhoud motor	41		
Onderhoud van het luchtfilter	41		
Motorolie verversen en filter vervangen	42		
Onderhoud brandstofsysteem	43		

Veiligheid

Deze machine is ontworpen in overeenstemming met de EN-norm ISO 5395:2013 (als de juiste stickers worden aangebracht) en B71.4-2012 van het ANSI (American National Standards Institute).

Onjuist gebruik of onderhoud van de machine kan letsel tot gevolg hebben. Om het risico van letsel te vermijden, dient u zich aan de volgende veiligheidsinstructies te houden en altijd op het veiligheidssymbool te letten, dat betekent Voorzichtig, Waarschuwing of Gevaar – 'instructie voor persoonlijke veiligheid'. Niet-naleving van de instructie kan leiden tot lichamelijk of dodelijk letsel.

Veilige bediening

Instructie

- Lees de *Gebruikershandleiding* en het overige instructiemateriaal zorgvuldig. Zorg ervoor dat u vertrouwd raakt met de bedieningsorganen en de veiligheidssymbolen en weet hoe u de machine moet gebruiken.
- Als de bestuurder of de monteur de taal waarin de handleiding is geschreven, niet machtig is, moet de eigenaar ervoor zorgen dat zij de inhoud van het materiaal begrijpen.
- Laat kinderen of personen die de instructies niet kennen, nooit de maaimachine gebruiken of onderhoudswerkzaamheden daaraan verrichten. Voor de bestuurder kan een wettelijke minimumleeftijd gelden.
- Houd iedereen weg uit het gebied waarin u de machine gebruikt, met name kinderen en huisdieren.
- Onthoud dat de bestuurder verantwoordelijk is voor ongevallen of schade aan andere personen of hun eigendommen.
- Het is niet toegestaan passagiers te vervoeren.
- Elke bestuurder en monteur moet ervoor zorgen dat hij of zij professionele en praktische instructie krijgt. De eigenaar is verantwoordelijk voor de instructie van de gebruikers. Bij een dergelijke instructie moet de nadruk liggen op het volgende:
 - Zorgvuldigheid en concentratie bij het werken met zitmaaiers
 - als de machine op een helling begint te glijden, kan dat niet met de rem worden gecorrigeerd. De belangrijkste oorzaken voor het verliezen van de controle zijn:
 - ◇ Onvoldoende grip van de wielen
 - ◇ Te snel rijden

- ◇ Onjuist gebruik van de rem
- ◇ Het type machine is niet geschikt voor het specifieke werk
- ◇ Zich onvoldoende bewust zijn van de specifieke omstandigheden van het terrein, met name op hellingen
- ◇ Onjuiste bevestiging en verdeling van lasten

Vorbereiding

- Draag tijdens het maaien altijd stevige, gripvaste schoenen, een lange broek, een helm, een veiligheidsbril en gehoorbescherming. Lang haar, losse kleding of sieraden kunnen worden gegrepen door bewegende onderdelen. Loop niet op blote voeten en draag ook geen schoenen met open tenen als u de machine gebruikt.
- Inspecteer het terrein waarop u de maaimachine gaat gebruiken grondig en verwijder eventuele voorwerpen die door de machine kunnen worden uitgeworpen.
- Vervang defecte geluiddempers/knalpotten.
- Inspecteer het terrein om vast te stellen welke accessoires en werktuigen nodig zijn om goed en veilig te werken. Gebruik alleen door de fabrikant goedgekeurde accessoires en werktuigen.
- Controleer of de dodemansknop, de veiligheidsschakelaars en de veiligheidsschermen zijn bevestigd en naar behoren werken. Gebruik de machine uitsluitend als deze naar behoren werkt.

Bediening

- Laat de motor nooit in een afgesloten ruimte lopen, omdat zich daar giftige koolstofmonoxide- en uitlaatgassen kunnen verzamelen.
- Maai uitsluitend bij daglicht of goed kunstlicht.
- Alle werktuigkoppelingen uitschakelen, versnelling in de neutraalstand zetten en de parkeerrem in werking stellen voordat u de motor start. De motor mag uitsluitend worden gestart als de bestuurder op de stoel zit. Verwijder nooit de rolbeugel en draag altijd de veiligheidsgordel tijdens het gebruik.
- Houd handen en voeten uit de buurt van draaiende onderdelen. Blijf altijd uit de buurt van de afvoeropening.
- Denk eraan dat elke helling gevaarlijk is. Het rijden op met gras begroeide hellingen vereist bijzondere zorgvuldigheid. Houd u aan het volgende om te voorkomen dat de machine kantelt:
 - Niet plotseling stoppen of gaan rijden bij het op- en afrijden van hellingen.

- Houd de snelheid laag op hellingen en in scherpe bochten.
- Let op bulten en kuilen en andere verborgen gevaren.
- Maai nooit dwars over een helling, tenzij de maaimachine speciaal daarvoor is bedoeld.
- Let op kuilen in het terrein en andere verborgen gevaren.
- Let op het verkeer als u in de buurt van een weg werkt of deze oversteekt.
- Zet de maaimessen stil voordat u andere oppervlakken dan grasvelden oversteekt.
- Bij gebruik van werktuigen nooit de afvoeropening naar omstanders toe richten of personen in de buurt van de werkende machine laten komen.
- Gebruik de machine nooit als schermen, afdekplaten of andere beveiligingsmiddelen zijn beschadigd of ontbreken. Zorg ervoor dat alle interlockschakelaars zijn aangebracht, correct zijn afgesteld en naar behoren werken.
- Verander de instellingen van de motor niet en voorkom overbelasting van de motor. De motor met te hoog toerental laten draaien kan de kans op lichamelijk letsel vergroten.
- Doe het volgende voordat u de bestuurderspositie verlaat:
 - Stop de machine op een horizontaal oppervlak.
 - Schakel de aftakas uit en laat de werktuigen zakken.
 - Zet de versnelling in de neutraalstand en stel de parkeerrem in werking.
 - Zet de motor af en haal het sleuteltje uit het contact.
- Schakel de aandrijving naar de werktuigen uit, zet de motor af en haal het sleuteltje uit het contact:
 - Voordat u de maaihoogte instelt, tenzij die vanaf de bestuurderspositie kan worden ingesteld.
 - Voordat u verstoppingen verwijdert
 - Voordat u de maaimachine gaat controleren, schoonmaken of werkzaamheden daaraan gaat verrichten
 - Als u een vreemd voorwerp heeft geraakt of de machine abnormaal begint te trillen (direct controleren). Controleer de maaidekken op beschadigingen en voer alle benodigde reparaties uit voordat u deze weer gebruikt.
- Schakel de aandrijving naar de werktuigen uit bij transport of als de machine niet in gebruik is.
- Zet de motor af en schakel de aandrijving naar de werktuigen uit voordat u het volgende doet:
 - Brandstof bijvullen
 - Voordat u de maaihoogte instelt, tenzij die vanaf de bestuurderspositie kan worden ingesteld
- Zet de gashendel terug voordat u de motor afzet. Als de machine met een brandstofafsluitklep is uitgerust, draai deze dan dicht als het maaiwerk voltooid is.
- U mag de maaidekken nooit omhoog brengen als de messenkooien draaien.
- Houd uw handen en voeten uit de buurt van de maai-eenheden.
- Kijk achterom en omlaag voordat u achteruitrijdt om er zeker van te zijn dat de weg vrij is.
- Verminder uw snelheid en wees voorzichtig als u een bocht maakt of wegen en voetpaden oversteekt.
- Gebruik de maaimachine niet als u onder de invloed van alcohol of drugs bent.
- Bliksem kan ernstig of dodelijk letsel veroorzaken. Als u bliksem ziet of donder hoort in het gebied, gebruik de machine dan niet; ga schuilen.
- Wees voorzichtig als u de machine inlaadt op een aanhanger of een vrachtwagen of uitlaadt.
- De bestuurder moet de eventueel bijgeleverde waarschuwingslichten laten knipperen als hij op de openbare weg rijdt, tenzij dit wettelijk is verboden.

Gebruik en onderhoud van de rolbeugel

- De rolbeugel is een integrale en doeltreffende veiligheidsvoorziening. Houd een opvouwbare rolbeugel in de opgeheven en vergrendelde stand en doe de veiligheidsgordel om als u de machine gebruikt.
- Klap de rolbeugel uitsluitend tijdelijk omlaag als dit absoluut noodzakelijk is. Draag de veiligheidsgordel niet als de rolbeugel omlaag geklapt is.
- Let op: er is geen omkantelbeveiliging als de rolbeugel omlaag is geklapt.
- Zorg ervoor dat u de veiligheidsgordel in een noodgeval snel kunt losmaken.
- Controleer het maaigebied en klap de rolbeugel nooit omlaag op golvend terrein, steile hellingen of in de buurt van aflopende waterkanten.
- Let goed op dat er voldoende ruimte boven de machine is (denk aan takken, deuropeningen, elektrische kabels) voordat u onder een object door rijdt en zorg ervoor dat u dit niet raakt.
- Houd de rolbeugel in deugdelijke staat door deze regelmatig grondig te controleren op beschadiging, en zorg dat alle bevestigingsmateriaal stevig is vastgedraaid.

- Een beschadigde rolbeugel moet worden vervangen. U mag deze niet laten repareren of herstellen.
- Verwijder de bouten **niet**.
- Eventuele veranderingen aan een rolbeugel moeten worden goedgekeurd door de fabrikant.

Veilige behandeling van brandstof

- Om letsel en schade te voorkomen dient u bijzonder voorzichtig te zijn bij de omgang met benzine. Benzine is uiterst brandbaar en de dampen ervan zijn explosief.
- Doof alle sigaretten, sigaren, pijpen en andere ontstekingsbronnen.
- Gebruik uitsluitend een goedgekeurd vat of blik voor de brandstof.
- Verwijder nooit de dop van de brandstoftank en vul nooit brandstof bij terwijl de motor loopt.
- Laat de motor afkoelen voordat u brandstof bijvult.
- U mag de brandstoftank nooit binnenshuis bijvullen.
- Bewaar de machine of brandstofhouder nooit bij een open vlam, vonk of waakvlam bij bijv. een geiser of andere apparaten.
- Vul vaten nooit in een voertuig of vrachtwagen of op een oplegger met plastic afdekking. Zet brandstoftaten altijd op de grond en uit de buurt van het voertuig voordat u de tank bijvult.
- Laad de machine uit de vrachtwagen of van de aanhanger en vul de tank pas als de machine op de grond staat. Als dit niet mogelijk is, is het beter dergelijke machines bij te vullen uit een draagbaar vat dan met behulp van een brandstofpistool.
- Houd de vulpijp voortdurend in contact met de rand van de brandstoftank of de opening van de brandstofhouder totdat u klaar bent met bijvullen.
- Gebruik geen hulpmiddelen die de vulpijp in de geopende stand vergrendelen.
- Kleed u onmiddellijk om als er brandstof wordt gemorst op uw kleding.
- Doe de brandstoftank nooit te vol. Plaats de dop van de brandstoftank terug en draai deze stevig vast.

Onderhoud en opslag

- Draai alle moeren, bouten en schroeven regelmatig strak aan, zodat de machine steeds veilig in gebruik is.
- Als er zich brandstof in de tank bevindt, mag u de machine niet opslaan in een afgesloten ruimte waar brandstofdampen in contact met open vuur of vonken kunnen komen.

- Laat de motor afkoelen voordat u de maaimachine in een afgesloten ruimte stalt.
- Houd de motor, geluiddemper/knalpot, accubehuizing, brandstofopslagplaats, maaidekken en aandrijvingen vrij van overtollig vet, gras en bladeren om brandgevaar te verminderen. Neem gemorste olie of brandstof meteen op.
- Vervang versleten of beschadigde onderdelen met het oog op een veilig gebruik.
- Als het nodig is de brandstoftank af te tappen, doe dit dan buiten.
- Als u de machine parkeert, stalt of onbewaakt achterlaat, moet u de maaidekken neerlaten, tenzij u een betrouwbare mechanische vergrendeling gebruikt.
- Schakel de aandrijvingen uit, breng de maaidekken omlaag, stel de parkeerrem in werking, zet de motor af en verwijder het contactsluuteltje. Wacht totdat alle bewegende delen tot stilstand zijn gekomen voordat u de machine afstelt, reinigt of repareert.
- Zorg ervoor dat de brandstofafsluitklep is gesloten als u de machine stalt of transporteert. U mag brandstof niet opslaan in de nabijheid van een open vuur.
- Parkeer de machine op een horizontaal oppervlak. Laat personeel dat niet bekend is met de instructies, nooit onderhoudswerkzaamheden aan de machine uitvoeren.
- Plaats onderdelen op assteunen indien dit nodig is.
- Haal voorzichtig de druk van onderdelen met opgeslagen energie.
- Maak de accukabels los voordat u reparatiewerkzaamheden gaat verrichten. Maak eerst de minpool van de accu los en daarna de pluspool. Sluit eerst de pluspool van de accu aan en daarna de minpool.
- Houd uw handen en voeten uit de buurt van bewegende onderdelen. Stel indien mogelijk de machine niet af terwijl de motor loopt.
- Laad de accu op in een open, goed geventileerde ruimte; doe dit niet in de buurt van vonken en open vuur. Haal de oplader uit het stopcontact voordat u deze aansluit op of losmaakt van de accu. Draag beschermende kleding en gebruik geïsoleerd gereedschap.

De machine transporteren

- Wees voorzichtig als u de machine inlaadt op een aanhanger of een vrachtwagen of uitlaadt.

- Gebruik oprijplaten over de volledige breedte om de machine op een aanhangwagen of in een vrachtwagen te laden.
- Zet de machine goed vast met spanbanden, kettingen, kabels of touwen. De spanbanden voor en achter dienen naar beneden en van de machine af gericht te zijn.

Veiligheid Toro-maaiers

De volgende lijst bevat veiligheidsinstructies die specifiek zijn toegesneden op Toro-producten, of andere veiligheidsinstructies die niet zijn opgenomen in de CEN-, ISO- of ANSI-normen

Dit product kan handen of voeten afsnijden en voorwerpen uitwerpen. Volg altijd alle veiligheidsinstructies op om ernstig of mogelijk dodelijk letsel te voorkomen.

Gebruik van dit product voor andere doeleinden dan het bedoelde gebruik kan gevaarlijk zijn voor de bestuurder of omstanders.

▲ WAARSCHUWING

De uitlaatgassen van de motor bevatten koolmonoxide, een reukloos, dodelijk gif. Laat de motor niet binnenshuis of in een afgesloten ruimte lopen.

Vóór ingebruikname

Zorg voor speciale procedures en bedrijfsregels voor ongewone werkomstandigheden (bijvoorbeeld hellingen die te steil zijn voor de machine). **Inspecteer het gehele maaigebied om vast te stellen op welke hellingen veilig kan worden gewerkt.** Hierbij moet u altijd uw gezond verstand gebruiken en rekening houden met de conditie van het gazon en het risico dat de machine omkantelt. Om vast te stellen op welke heuvels of hellingen veilig kan worden gewerkt, moet u de hellingentabel in de handleiding raadplegen. Het maaigebied moet worden geïnspecteerd volgens de procedure in het hoofdstuk Gebruiksaanwijzing van deze handleiding. **De maximale hellingshoek is aangegeven op de sticker op de machine.**

Instructie

De bestuurder moet bedreven en getraind zijn in het rijden op hellingen. Onvoorzichtig rijden op heuvels of hellingen kan tot gevolg hebben dat de machine kantelt of omrolt. Dit kan lichamenlijk of dodelijk letsel veroorzaken.

Gebruiksaanwijzing

- Zorg ervoor dat u weet hoe u de machine en de motor snel kunt stoppen.

- Draag geen tennisschoenen of gymschoenen als u de machine gebruikt.
- Het verdient aanbeveling veiligheidsschoenen en een lange broek te dragen. Dit is verplicht op grond van diverse plaatselijke veiligheidsvoorschriften en verzekeringsbepalingen.
- Houd handen, voeten en kledingstukken uit de buurt van bewegende onderdelen en de afvoeropening van de maaimachine.
- Vul de benzinetank tot 13 mm vanaf de onderkant van de vulbuis. Niet te vol vullen.
- Controleer elke dag of de interlockschakelaars goed functioneren. Als een schakelaar defect is, moet u deze vervangen voordat u de machine gebruikt.
- Als u de motor start, moet u de parkeerrem in werking stellen, het tractiepedaal in de neutraalstand zetten en de aandrijving van de messen uitschakelen. Zodra de motor start, zet u de parkeerrem vrij en haalt u uw voet van het tractiepedaal. De machine mag niet bewegen. Als dit wel het geval is, raadpleeg dan het hoofdstuk Onderhoud van deze handleiding om de tractie-aandrijving af te stellen.
- Rij zeer voorzichtig als u werkt op steile hellingen of in de buurt van zandkuilen, greppels, sloten of andere gevaarlijke punten.
- Verminder de snelheid als u een scherpe bocht maakt.
- Draai niet op een helling.
- Werk nooit op een te steile helling. De machine kan omrollen voordat de wielen grip verliezen.
- De hellinghoek waarbij de machine zal omkantelen, is afhankelijk van een groot aantal factoren. Dit zijn onder meer: de maaiomstandigheden, zoals een vochtig of olopemd en aflopend terrein, de snelheid (vooral in bochten), de hoogte-instelling van de maaidekken, de bandenspanning en de ervaring van de bestuurder. Bij een hellingshoek van 20 graden of minder is er weinig risico dat de machine omrolt. Als de hellingshoek oploopt tot 25 graden (de aanbevolen maximale hoek), neemt het risico van omrollen in zekere mate toe. **Werk niet op een helling van meer dan 25 graden, omdat het risico dat de machine omrolt en de bestuurder ernstig lichamenlijk of dodelijk letsel oploopt, zeer hoog is.**
- Om beter in balans te kunnen blijven tijdens het sturen, moeten de maaidekken worden neergelaten als u hellingafwaarts rijdt.
- Vermijd plotseling stoppen en starten.
- Trap het achteruit-pedaal in om te remmen.
- Let op het verkeer als u in de buurt van een weg werkt of deze oversteekt. Verleen altijd voorrang.

- De maaidekken moeten omhoog worden gebracht als u van het ene werkgebied naar het andere rijdt.
- Raak de motor, de geluiddemper, de uitlaatpijp of de hydraulische tank niet aan als de motor loopt of direct nadat u deze heeft afgezet. Deze kunnen heet zijn en brandwonden veroorzaken.
- Deze machine is niet ontworpen of bestemd voor gebruik op de openbare weg en is een langzaam rijdend voertuig. Indien u een openbare weg oversteekt of hierop moet rijden, dient u zich te houden aan de plaatselijke voorschriften, zoals voorgeschreven verlichting, aanduiding voor langzaam rijdende voertuigen en reflectoren.

Onderhoud en opslag

- Voordat u onderhoudswerkzaamheden aan de machine verricht of deze afstelt, moet u de motor afzetten en het sleuteltje uit het contact verwijderen.
- Zorg ervoor dat de gehele machine goed is onderhouden en in een goede bedrijfsconditie verkeert. Controleer regelmatig alle moeren, bouten, schroeven en hydraulische aansluitingen.
- Zorg ervoor dat alle aansluitstukken van de hydraulische leidingen vastzitten en alle hydraulische slangen en leidingen in goede staat verkeren voordat u druk zet op het hydraulische systeem.
- Houd lichaam en handen uit de buurt van kleine lekpaten of spuitmonden waaruit onder hoge druk hydraulische vloeistof ontsnapt. U kunt lekken in het hydraulische systeem opsporen met behulp van karton of papier. Doe dit niet met uw handen. Hydraulische vloeistof die onder druk ontsnapt, kan voldoende kracht hebben om door de huid heen te dringen en letsel te veroorzaken. Vloeistof die in de huid is geïnjecteerd, dient binnen enkele uren operatief te worden verwijderd door een arts die bekend is met deze vorm van verwondingen, omdat anders gangreen kan ontstaan.
- Voordat u het hydraulische systeem loskoppelt of werkzaamheden daaraan verricht, moet u alle druk in het systeem opheffen. Dit doet u door de motor af te zetten en de maaidekken neer te laten op de grond.
- Als de motor moet lopen om onderhouds- of afstelwerkzaamheden uit te voeren, moet u uw kleding, handen, voeten en andere lichaamsdelen uit de buurt van de maaidekken, werktuigen en bewegende delen houden. Houd iedereen op afstand.
- Voorkom dat de motor het maximaal toelaatbare toerental overschrijdt, doordat de instellingen van de motor zijn veranderd. Ten behoeve van de

veiligheid en een nauwkeurige afstelling moet u het maximale motortoerental door een erkende Toro-dealer laten controleren met een toerenteller.

- U moet de motor afzetten voordat u het oliepeil controleert of het carter bijvult met olie.
- Indien belangrijke reparaties nodig zijn of hulp vereist is, moet u contact opnemen met een erkende Toro dealer.
- Om de beste prestaties te verkrijgen en er zeker van te zijn dat de machine altijd veilig kan worden gebruikt, moet u ter vervanging uitsluitend originele Toro onderdelen en accessoires gebruiken. Gebruik ter vervanging nooit onderdelen en accessoires van andere fabrikanten, omdat dit gevaarlijk kan zijn. Dit kan ertoe leiden dat de garantie op het product komt te vervallen.

Geluidsniveau

Deze machine heeft een geluidsniveau van 101 dBA met een onzekerheidswaarde (K) van 1 dBA.

Het geluidsniveau werd bepaald volgens de procedures in ISO 11094.

Geluidsdruk

Deze machine oefent een geluidsdruk van 85 dBA uit op het gehoor van de bestuurder (met een onzekerheidswaarde (K) van 1 dBA).

De geluidsdruk is vastgesteld volgens de procedures in EN ISO 5395:2013.

Trillingsniveau

Hand-arm

Gemeten trillingsniveau voor de rechterhand = 0,28 m/s²

Gemeten trillingsniveau op de linkerhand = 0,26 m/s²

Onzekerheidswaarde (K) = 0,14 m/s²

De gemeten waarden zijn bepaald volgens de procedures in EN ISO 5395:2013.

Gehele lichaam

Gemeten trillingsniveau = 0,2 m/s²

Onzekerheidswaarde (K) = 0,1 m/s²

De gemeten waarden zijn bepaald volgens de procedures in EN ISO 5395:2013.

Veiligheids- en instructiestickers



Veiligheidsstickers en veiligheidsinstructies zijn gemakkelijk zichtbaar voor de bestuurder en bevinden zich bij plaatsen waar gevaar kan ontstaan. Vervang alle beschadigde of verdwenen stickers.

CALIFORNIA SPARK ARRESTER WARNING
 Operation of this equipment may create sparks that can start fires around dry vegetation. A spark arrester may be required. The operator should contact local fire agencies for laws or regulations relating to fire prevention requirements. 117-2718

117-2718

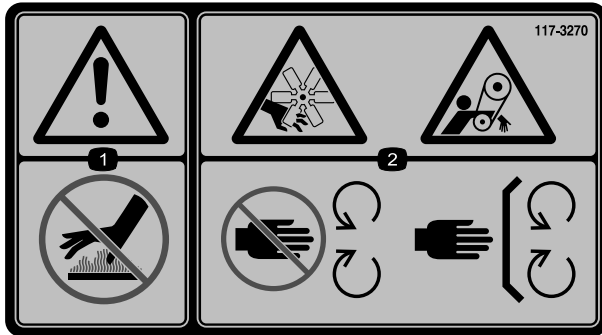
decal117-2718



93-6688

decal93-6688

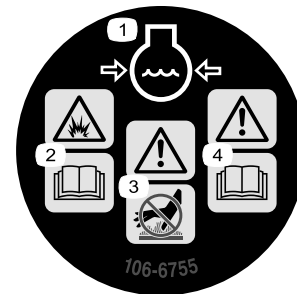
1. Waarschuwing – Lees de *Gebruikershandleiding* voordat u service- of onderhoudswerkzaamheden uitvoert.
2. Handen en voeten kunnen worden gesneden – Zet de motor af en wacht totdat alle bewegende delen tot stilstand zijn gekomen.



117-3270

decal117-3270

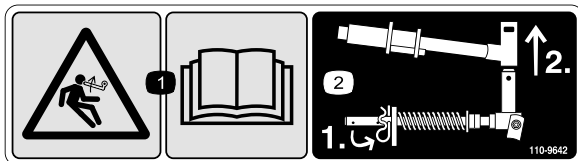
1. Waarschuwing – Raak het hete oppervlak niet aan.
2. Gevaar op snijwonden of verlies van de hand; ledematen kunnen gegrepen worden, riem – Blijf uit de buurt van bewegende delen, houd alle beschermende delen op hun plaats.



106-6755

decal106-6755

1. Motorkoelvloeistof onder druk.
2. Risico van explosie – Lees de *Gebruikershandleiding*.
3. Waarschuwing – Raak het hete oppervlak niet aan.
4. Waarschuwing – Lees de *Gebruikershandleiding*.



110-9642

decal110-9642

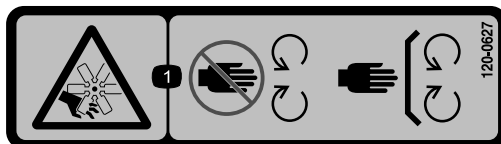
1. Opgeslagen energie – Lees de *Gebruikershandleiding*.
2. Beweeg de borgpen naar de opening die het dichtst bij de stangbeugel is, en verwijder daarna de hefarm en het juk van het draaipunt.



93-7276

decal93-7276

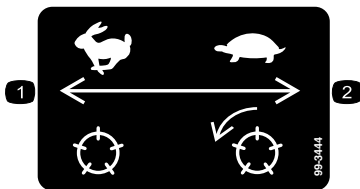
1. Risico van explosie – Draag oogbescherming.
2. Risico van bijtende vloeistof/chemische brandwonden – Afspoelen met water en eerste hulp verlenen.
3. Brandgevaar – Geen vonken of vuur en niet roken
4. Giftig – Houd kinderen op veilige afstand van de accu.



120-0627

decal120-0627

1. Gevaar op snijwonden of verminking, rotorblad – hou afstand tot bewegende delen, laat alle beveiligingen op hun plaats.



99-3444

decal99-3444

1. Transportsnelheid

2. Maaisnelheid

REELMASTER 3550-D QUICK REFERENCE AID

CHECK/SERVICE (DAILY)

1. OIL LEVEL ENGINE
2. ENGINE OIL DRAIN (3/4" OR 19mm SOCKET)
3. OIL LEVEL HYDRAULIC TANK
4. COOLANT LEVEL, RADIATOR
5. FUEL/WATER SEPARATOR
6. AIR CLEANER
7. RADIATOR SCREEN
8. PARKING BRAKE
9. TIRE PRESSURE (12 psi)
10. BATTERY
11. BELTS (FAN, ALTERNATOR, HYDRAULIC PUMP)
12. REEL SPEED & BACKLAP CONTROL

GREASING - SEE OPERATOR'S MANUAL

FLUID SPECIFICATIONS/CHANGE INTERVALS

SEE OPERATOR'S MANUAL FOR INITIAL CHANGES	FLUID TYPE	CAPACITY	CHANGE INTERVAL - FLUID	CHANGE INTERVAL - FILTER	FILTER PART NO.
A. ENGINE OIL	SAE 15W-40 CH4	4.0 QTS*	150 HRS.	150 HRS.	108-3841
B. HYD. CIRCUIT OIL	ISO VG 46/68	6 GAL.*	400 HRS.	200 HRS.	86-3010
C. AIR CLEANER			200 HRS.		108-3811
D. WATER SEPARATOR			400 HRS.		110-9049
E. FUEL TANK	NO. 2-DIESEL	7.5 GALS.	DRAIN AND FLUSH, 2 YRS.		
F. COOLANT	90/10 ETHYLENE GLYCOL/WATER	6 QTS.	DRAIN AND FLUSH, 2 YRS.		

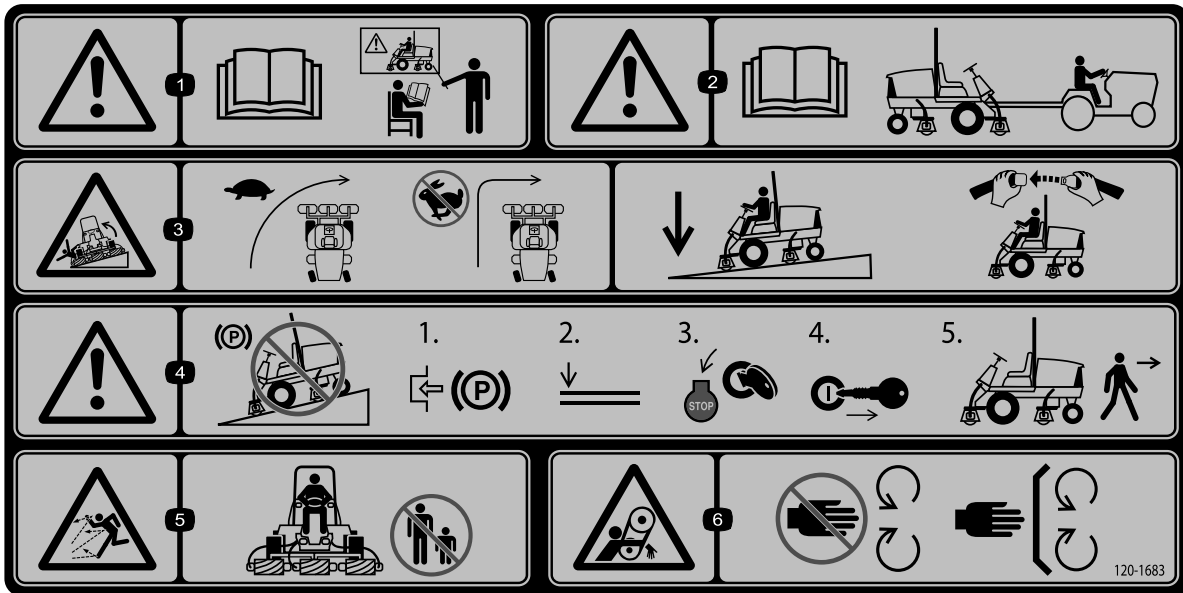
*INCLUDING FILTER

120-2102

decal120-2102

120-2102

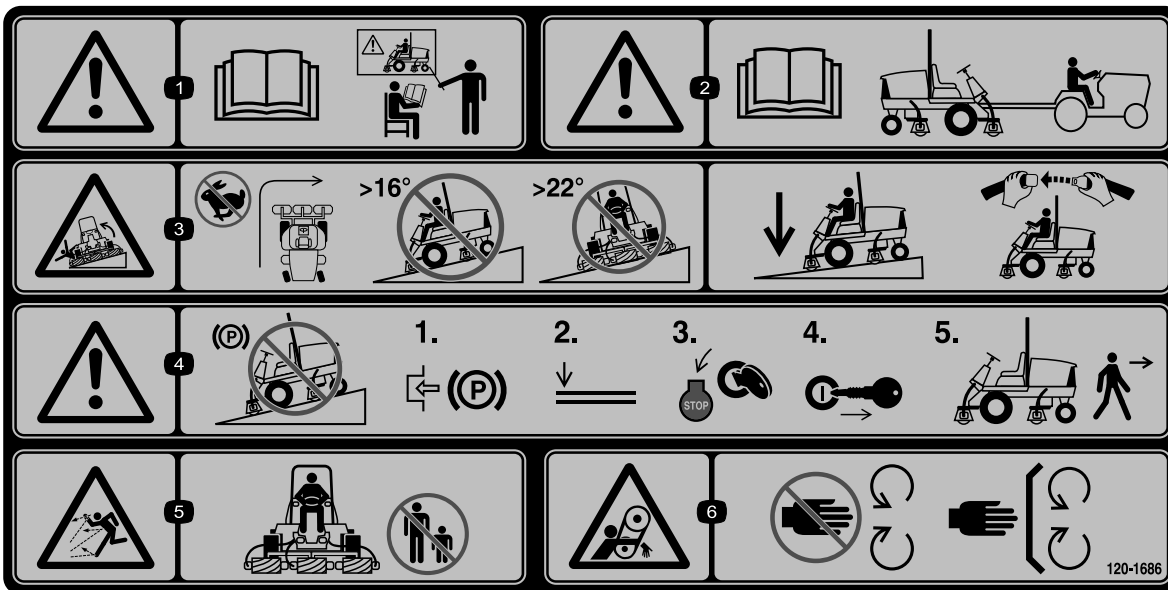
1. Lees de *Gebruikershandleiding*



decal120-1683

120-1683

1. Waarschuwing – Lees de *Gebruikershandleiding*, gebruik deze machine uitsluitend als u hierin getraind bent.
2. Waarschuwing – Lees de *Gebruikershandleiding* voordat u de machine gaat slepen.
3. Machine kan kantelen – Verminder uw vaart voordat u een bocht ingaat, maak geen bocht bij hoge snelheid, laat het maaidek neer als u een helling afrijdt, gebruik een rolbeugel en doe de veiligheidsgordel om.
4. Waarschuwing – Parkeer nooit op een helling; stel de parkeerrem in werking, laat de maaidekken neer, zet de motor af en verwijder het sleuteltje uit het contact voordat u de machine verlaat.
5. De machine kan voorwerpen uitwerpen – Houd omstanders op een veilige afstand van de machine.
6. Ledematen kunnen worden gegrepen – Blijf uit de buurt van bewegende onderdelen en houd alle beschermende delen op hun plaats.



120-1686

decal120-1686

(aanbrengen op onderdeel 120-1683 voor CE)

1. Waarschuwing – Lees de *Gebruikershandleiding*, gebruik deze machine uitsluitend als u hierin getraind bent.
2. Waarschuwing – Lees de *Gebruikershandleiding* voordat u de machine gaat slepen.
3. Kantelgevaar – matig uw snelheid in bochten; rij geen hellingen op of af die steiler zijn dan 16 graden; rij niet dwars op hellingen steiler dan 22 graden.
4. Waarschuwing – Parkeer nooit op een helling; stel de parkeerrem in werking, laat de maaidekken neer, zet de motor af en verwijder het sleuteltje uit het contact voordat u de machine verlaat.
5. De machine kan voorwerpen uitwerpen – Houd omstanders op een veilige afstand van de machine.
6. Ledematen kunnen worden gegrepen – Blijf uit de buurt van bewegende onderdelen en houd alle beschermende delen op hun plaats.

1

HOC

2	2	2	3	3	3	3	3	3	3
38.1 / 1.500	2	2	2	3	3	3	3	3	3
36.5 / 1.438	2	2	3	3	3	3	3	3	3
34.9 / 1.375	2	2	3	3	3	3	3	3	3
33.3 / 1.313	2	2	3	3	3	3	3	3	3
31.8 / 1.250	2	2	3	3	3	3	3	3	4
30.2 / 1.188	2	3	3	3	3	3	3	4	4
28.6 / 1.125	2	3	3	3	3	3	4	4	4
27.0 / 1.063	2	3	3	3	3	3	4	4	4
25.4 / 1.000	3	3	3	3	3	4	4	4	4
23.8 / 0.938	3	3	3	3	3	4	4	4	4
22.2 / 0.875	3	3	3	3	4	4	4	4	5
20.6 / 0.813	3	3	3	4	4	4	4	5	5
19.5 / 0.750	3	3	3	4	4	4	5	5	6
17.5 / 0.688	3	3	4	4	4	5	5	6	6
15.9 / 0.625	3	4	4	4	5	5	6	6	7
14.3 / 0.563	4	4	4	5	5	6	6	7	8
12.7 / 0.500	4	4	5	6	6	7	7	8	9
11.1 / 0.438	4	5	6	7	7	8	8	9	
9.5 / 0.375	5	6	7	8	8	9	9		
7.9 / 0.313	6	7	8	9	9				
6.3 / 0.25	7	8	9						

4.8 5.6 6.4 7.2 8.1 8.9 9.7 10.5 11.3 km
3.0 3.5 4.0 4.5 5.0 5.5 6.0 6.5 7.0 mph

121-7884

**5" (127mm)
REEL SPEED
CHART**

3

HOC

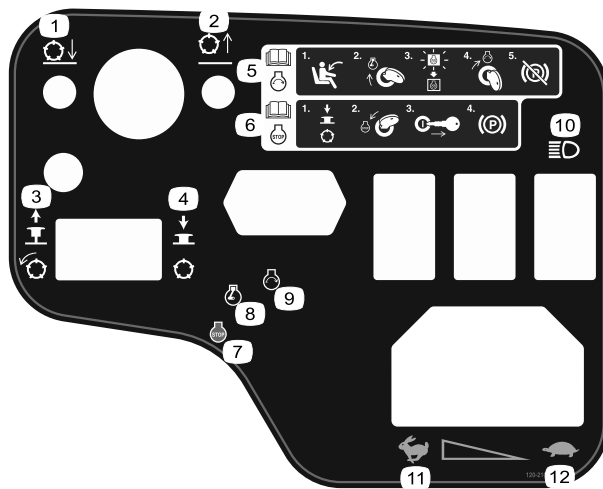
2	3	3	3	3	3	4	4	4	4
19.5 / 0.750	3	3	3	3	3	4	4	4	4
17.5 / 0.688	3	3	3	3	4	4	4	4	5
15.9 / 0.625	3	3	3	4	4	4	5	5	5
14.3 / 0.563	3	3	3	4	4	4	5	5	5
12.7 / 0.500	3	3	4	4	4	5	6	6	6
11.1 / 0.438	3	4	4	4	5	6	7	7	7
9.5 / 0.375	4	4	5	5	6	7	8	8	8
7.9 / 0.313	4	5	5	6	7	8	9	9	9
6.4 / 0.250	5	5	6	7	8	9			

4.8 5.6 6.4 7.2 8.1 8.9 9.7 10.5 11.3 km
3.0 3.5 4.0 4.5 5.0 5.5 6.0 6.5 7.0 mph

decal121-7884

121-7884

1. Afstelling van messenkooi met 8 messen
2. Afstelling van messenkooi met 11 messen
3. Lees de *Gebruikershandleiding* voor informatie over de afstelling van de messenkooi.



decal120-2105

120-2105

- | | | |
|---|--|---------------------------|
| <p>1. Breng de maaidekken omlaag.</p> | <p>5. Lees de <i>Gebruikershandleiding</i> voor informatie over het starten van de motor – Ga op de bestuurdersstoel zitten; draai het contactsleuteltje op de stand voorverwarmen; wacht tot het lampje van de elektrische voorverwarming dooft; draai het sleuteltje naar de startstand en zet de parkeerrem vrij.</p> | <p>9. Motor – Starten</p> |
| <p>2. Breng de maaidekken omhoog.</p> | <p>6. Lees de <i>Gebruikershandleiding</i> voor informatie over het stoppen van de motor — Schakel de maai-eenheden uit; draai het sleuteltje naar de stopstand; neem het sleuteltje uit het contact; schakel de parkeerrem in.</p> | <p>10. Verlichting</p> |
| <p>3. Omhoogtrekken om de maaidekken in te schakelen.</p> | <p>7. Motor – Uit</p> | <p>11. Snel</p> |
| <p>4. Indrukken om de maaidekken uit te schakelen.</p> | <p>8. Motor – Voorgloeien</p> | <p>12. Langzaam</p> |
-



Symbolen op accu

Sommige of alle symbolen staan op de accu

- | | |
|--|---|
| 1. Risico van explosie | 6. Houd omstanders op veilige afstand van de accu. |
| 2. Geen vonken of vuur en niet roken. | 7. Draag oogbescherming; explosieve gassen kunnen blindheid en ander letsel veroorzaken |
| 3. Risico van bijtende vloeistof/chemische brandwonden | 8. Accuzuur kan blindheid of ernstige brandwonden veroorzaken. |
| 4. Draag oogbescherming. | 9. Ogen direct met water spoelen en snel arts raadplegen. |
| 5. Lees de <i>Gebruikershandleiding</i> . | 10. Bevat lood; niet weggooien. |
-

Montage

Losse onderdelen

Gebruik onderstaande lijst om te controleren of alle onderdelen zijn geleverd.

Procedure	Omschrijving	Hoeveelheid	Gebruik
1	Geen onderdelen vereist	–	De maai-eenheden monteren.
2	Geen onderdelen vereist	–	De gazoncompensatieveer afstellen.
3	Waarschuingssticker (120-1686)	1	De CE-stickers aanbrengen indien vereist.
4	Vergrendelbeugel Popnagel Ring Schroef, ¼" x 2" Borgmoer, ¼"	1 2 1 1 1	De motorkapvergrendeling monteren (alleen CE).
5	Kick-standaard van maai-eenheid	1	De kick-standaard van de maai-eenheid gebruiken.

Instructiemateriaal en aanvullende onderdelen

Omschrijving	Hoeveelheid	Gebruik
Contact sleuteltjes	2	De motor starten.
Gebruikershandleiding Gebruikershandleiding van motor	1 1	Lees de handleidingen voordat u de machine gebruikt.
Onderdelencatalogus	1	Gebruik de onderdelencatalogus om onderdelen op te zoeken en te bestellen.
Instructiemateriaal voor gebruiker	1	Raadpleeg het instructiemateriaal voordat u de machine gebruikt.
Maaitestpapier	1	Gebruik het papier om het contact tussen de messenkooi en het ondermes af te stellen.
Opvulstuk	1	Gebruik het opvulstuk om het contact tussen de messenkooi en het ondermes af te stellen.

Opmerking: Bepaal vanuit de normale bedieningspositie de linker- en rechterzijde van de machine.

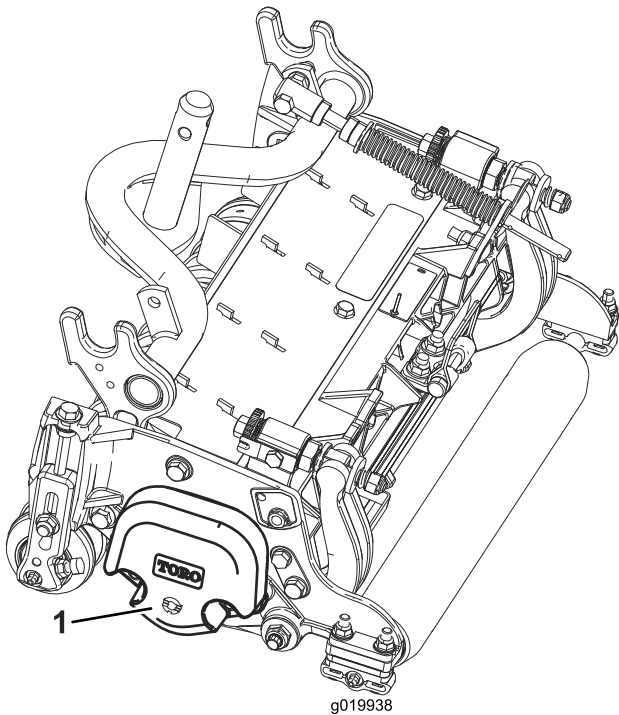
1

De maai-eenheden monteren

Geen onderdelen vereist

Procedure

1. Haal de motoren van de messenkooien uit de transportbeugels.
2. Verwijder de transportbeugels en gooi deze weg.
3. Haal de maaidekken uit de dozen. U moet de maaidekken monteren en afstellen volgens de instructies in de Gebruikershandleiding.
4. Zorg ervoor dat het contragewicht (Figuur 3) wordt gemonteerd aan het juiste uiteinde van het maaidek volgens de instructies in de Gebruikershandleiding van de maai-eenheid.



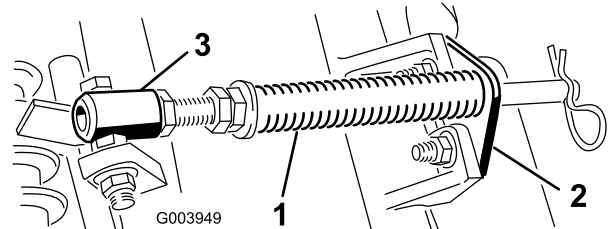
Figuur 3

1. Contragewicht

5. Alle maai-eenheden worden geleverd met de gazoncompensatieveer gemonteerd op de rechterkant van de maai-eenheid. De gazoncompensatieveer moet worden gemonteerd aan dezelfde kant van het maaidek als de aandrijfmotor van de messenkooi. U stelt

de stand van de gazoncompensatieveer als volgt af:

- A. Draai de 2 slotbouten en de moeren los waarmee de stangbeugel is bevestigd aan de lippen op het maaidek (Figuur 4).

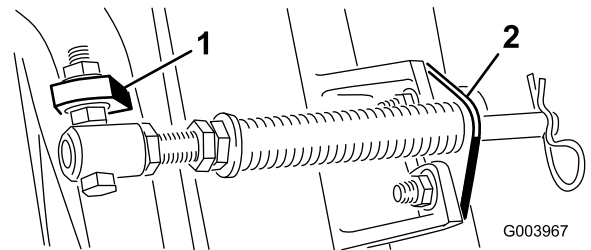


Figuur 4

1. Gazoncompensatieveer
2. Stangbeugel
3. Veerbuis

- B. Verwijder de flensmoer waarmee de bout van de veerbuis is bevestigd aan de lip op het draagframe (Figuur 4) en verwijder het geheel.
- C. Monteer de bout van de veerbuis aan de andere lip op het draagframe en zet deze vast met de flensmoer.

Opmerking: Plaats de kop van de bout aan de buitenkant van de lip, zoals wordt getoond in Figuur 4.



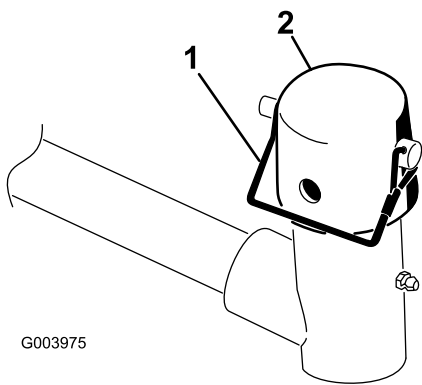
Figuur 5

1. Andere lip op draagframe
2. Stangbeugel

- D. Monteer de stangbeugel aan de lippen op de maai-eenheid met de slotbouten en de moeren (Figuur 5).

Opmerking: Als u de maai-eenheden monteert of verwijdert, moet u de R-pen in het gat voor de veerstang naast de stangbeugel plaatsen. Anders moet de R-pen worden geplaatst in de opening in het uiteinde van de stang.

6. Laat alle hefarmen helemaal neer.
7. Verwijder de borgpen en het kapje van het juk van het draaipunt van de hefarm (Figuur 6).



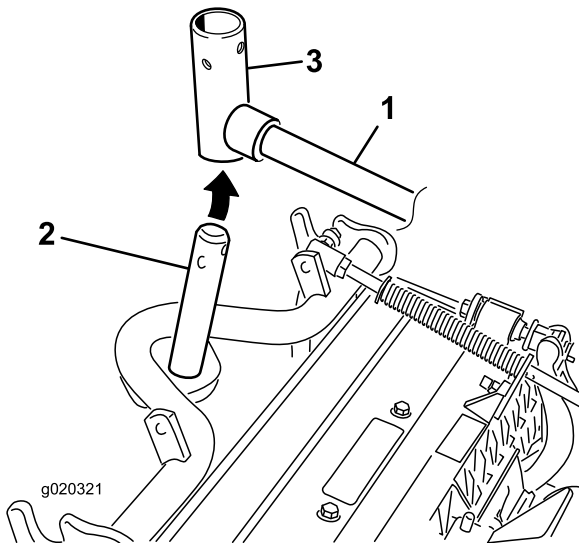
G003975

Figuur 6

g003975

1. Borgpen
2. Kapje

8. Als u een voorste maai-eenheid monteert, moet u de maai-eenheid onder de hefarm schuiven, terwijl u de as van het draagframe in het juk van het draaipunt van de hefarm steekt (Figuur 7).



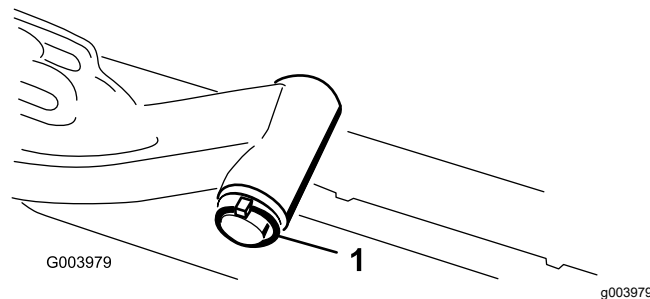
g020321

g020321

Figuur 7

1. Hefarm
2. As van draagframe
3. Juk van draaipunt van hefarm

9. Ga als volgt te werk bij de montage van de achterste maai-eenheden als de maaihoogte hoger dan 1,2 cm is.
 - A. Verwijder de lunspen en de ring waarmee de as van het draaipunt van de hefarm is bevestigd aan de hefarm, en schuif de as uit de hefarm (Figuur 8).



G003979

g003979

Figuur 8

1. Lunspen van as van hefarm en ring

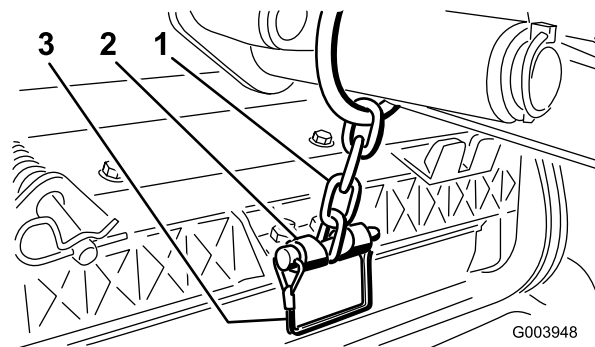
- B. Plaats het juk van de hefarm op de as van het draagframe (Figuur 7).
- C. Steek de as van de hefarm in de hefarm en zet deze vast met de ring en de lunspen (Figuur 8).

10. Plaats het kapje op de as van het draagframe en het juk van de hefarm.
11. Zet het kapje en de as van het draagframe vast aan het juk van de hefarm met de borgpen.

Opmerking: Gebruik de sleuf als een sturend maaidek is gewenst of de opening als het maaidek moet worden vastgezet in zijn stand (Figuur 6).

12. Bevestig de ketting van de hefarm aan de kettingbeugel met de borgpen (Figuur 9).

Opmerking: Gebruik het aantal kettingschakels volgens de instructies in de *Gebruikershandleiding* van de maai-eenheid.



G003948

g003948

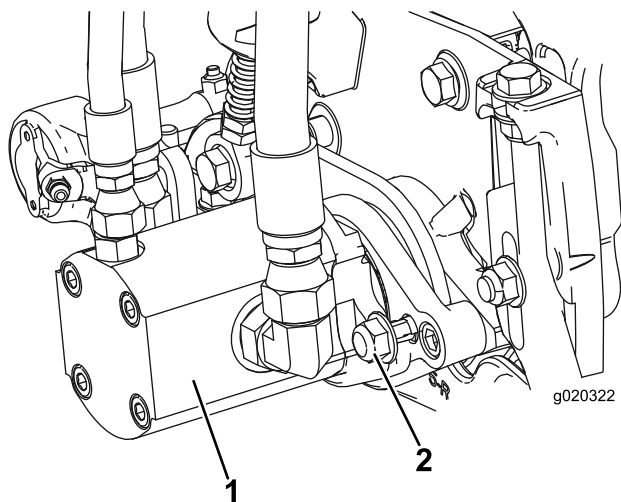
Figuur 9

1. Ketting van hefarm
2. Kettingbeugel
3. Borgpen

13. Smeer schoon vet op de sleufas van de motor van de messenkooi.
14. Smeer olie op de O-ring van de motor van de messenkooi en plaats deze op de flens van de motor.
15. Plaats de motor door deze rechtsonder te draaien zodat de borgmoeren niet in de weg zitten van

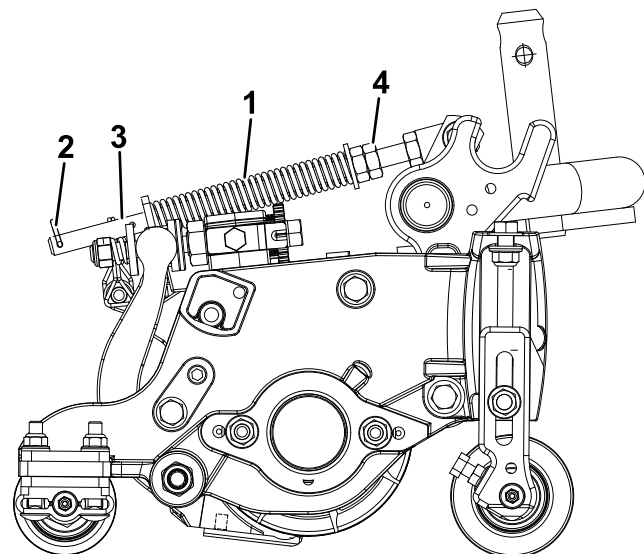
de flenzen van de motor (Figuur 10). Draai de motor linksom totdat de flenzen om de moeren zitten en draai vervolgens de moeren vast.

Belangrijk: Controleer of de slangen van de motor van de messenkooi niet zijn verdraaid, geknikt of het risico lopen te worden afgekneld.



Figuur 10

1. Aandrijfmotor van messenkooi
2. Bevestigingsmoeren



Figuur 11

1. Gazoncompensatieveer
2. R-pen
3. Veerstang
4. Zeskantige moeren

2. Draai de zeskantige moeren op het voorste uiteinde van de veerstang vast totdat de lengte van de samengedrukte veer 12,7 cm bedraagt (Figuur 11).

Opmerking: Als u werkt op oneffen terrein, moet de veer 2,5 cm korter zijn. De machine zal het grondoppervlak iets minder goed volgen.

2

De gazoncompensatieveer afstellen

Geen onderdelen vereist

Procedure

De gazoncompensatieveer (Figuur 11) zorgt ervoor dat het gewicht van de voorste naar de achterste rol wordt verplaatst. Dit voorkomt dat er een golfpatroon in de grasmat ontstaat, ook wel bekend als 'bobbing'.

Belangrijk: Stel de veer af als de maai-eenheid is gemonteerd aan de tractie-eenheid, recht naar voren wijst en is neergelaten op de vloer van de werkplaats.

1. Monteer de borgpen in de achterste opening in de veerstang (Figuur 11).

3

De CE-stickers aanbrengen

Benodigde onderdelen voor deze stap:

1	Waarschuwingssticker (120-1686)
---	---------------------------------

Procedure

Als deze machine wordt gebruikt in de EU, moet u de waarschuwingssticker (120-1686) aanbrengen over de Engelse waarschuwingssticker 120-1683.

4

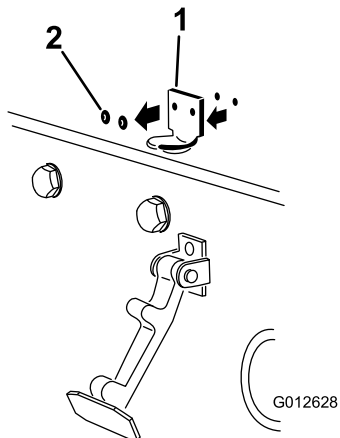
De motorkapvergrendeling monteren (alleen CE)

Benodigde onderdelen voor deze stap:

1	Vergrendelbeugel
2	Popnagel
1	Ring
1	Schroef, 1/4" x 2"
1	Borgmoer, 1/4"

Procedure

1. Haak de motorkapvergrendeling los van de beugel van de motorkapvergrendeling.
2. Verwijder de (2) popnagels waarmee de beugel van de motorkapvergrendeling is bevestigd aan de motorkap (Figuur 12) en verwijder de vergrendelbeugel van de motorkap.

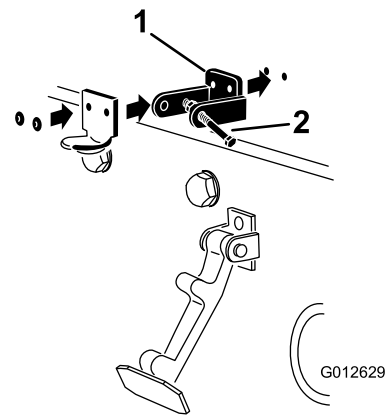


Figuur 12

1. Beugel van motorkapvergrendeling
2. Popnagels

3. Plaats de beugel van de CE-vergrendeling en de beugel van de motorkapvergrendeling op de motorkap en lijn de montageopeningen uit.

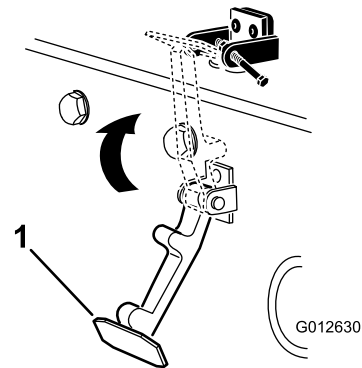
Opmerking: De beugel van de vergrendeling moet zich tegen de motorkap aan bevinden (Figuur 13). Verwijder de bout en moer niet van de arm van de vergrendelbeugel.



Figuur 13

1. Beugel van CE-vergrendeling
2. Bout en moer

4. Lijn de ringen uit met de openingen aan de binnenzijde van de motorkap.
5. Bevestig de beugels en de ringen met de popnagels aan de motorkap (Figuur 13).
6. Haak de sluiting op de vergrendelbeugel van de motorkap (Figuur 14).

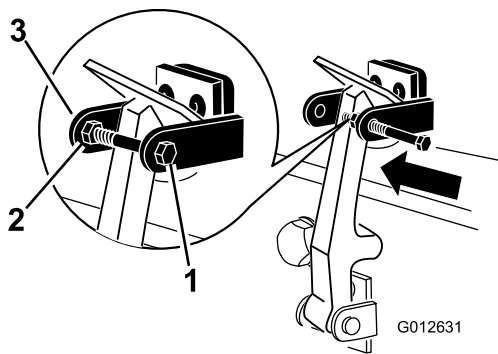


Figuur 14

1. Motorkapvergrendeling

7. Schroef de bout in de andere arm van de vergrendelbeugel om de sluiting te vergrendelen (Figuur 15).

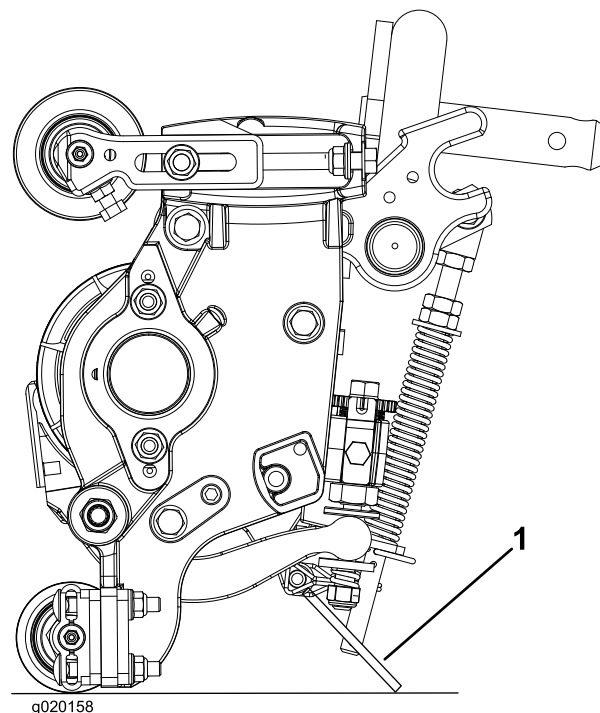
Opmerking: De bout stevig aandraaien, maar de moer niet.



Figuur 15

g012631

- 1. Bout
- 2. Moer
- 3. Arm van vergrendelbeugel



Figuur 16

g020158

- 1. Kick-standaard van maai-eenheid

5

De kick-standaard van de maai-eenheid gebruiken

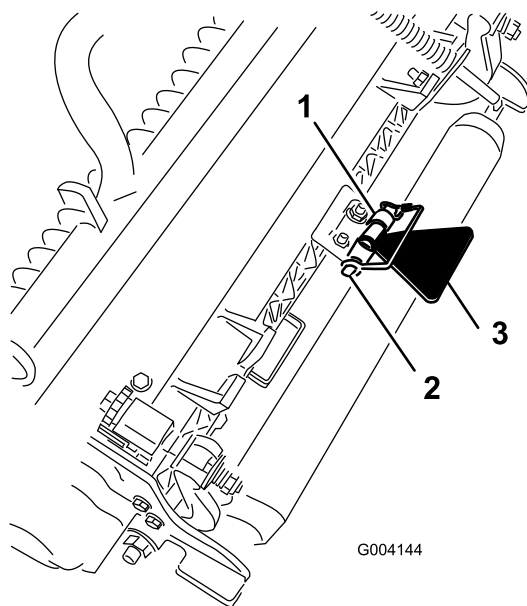
Benodigde onderdelen voor deze stap:

1	Kick-standaard van maai-eenheid
---	---------------------------------

Procedure

Als de maai-eenheid moet worden gekanteld om bij het ondermes/messenkooi te kunnen komen, moet u de achterkant van de maai-eenheid ondersteunen met de kick-standaard zodat de moeren op het achtereind van de stelschroeven van de snijbalk niet op het werkvlak rusten (Figuur 16).

Bevestig de kick-standaard aan de kettingbeugel met de borgpen (Figuur 17).



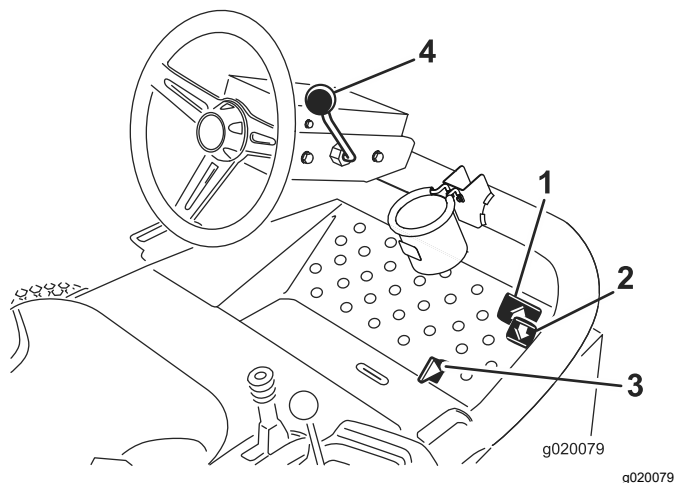
Figuur 17

g004144

- 1. Kettingbeugel
- 2. Borgpen
- 3. Kick-standaard van maai-eenheid

Algemeen overzicht van de machine

Bedieningsorganen



Figuur 18

- | | |
|---------------------------------|--------------------------------------|
| 1. Tractiepedaal voor vooruit | 3. Schuif voor maaien/transport |
| 2. Tractiepedaal voor achteruit | 4. Hendel om stuurwiel te verstellen |

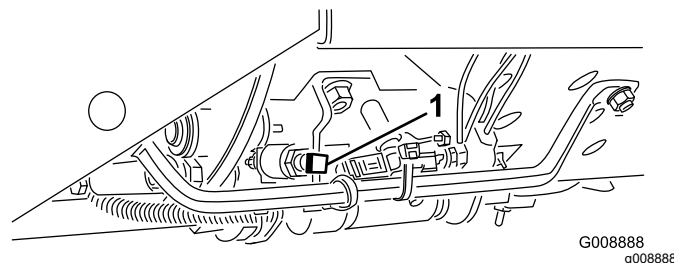
Tractiepedalen

Trap het tractiepedaal (Figuur 18) in om vooruit te rijden. Druk het tractiepedaal voor achteruit (Figuur 18) in om achteruit te rijden of om te remmen tijdens vooruit rijden. Daarnaast kunt u het pedaal in de neutraalstand zetten om de machine te stoppen.

Schuif voor maaien/transport

Met uw hiel beweegt u de schuif voor maaien/transport (Figuur 18) naar links in de transportstand en naar rechts in de maaistand. **De maaidekken werken alleen in de maaistand; als ze lager ingesteld zijn (in de transportstand) werken ze niet.**

Belangrijk: De maaisnelheid is in de fabriek afgesteld op 9,7 km per uur. De maaisnelheid kan worden verhoogd of verlaagd door de borgschroef voor de snelheid te verstellen (Figuur 19).



Figuur 19

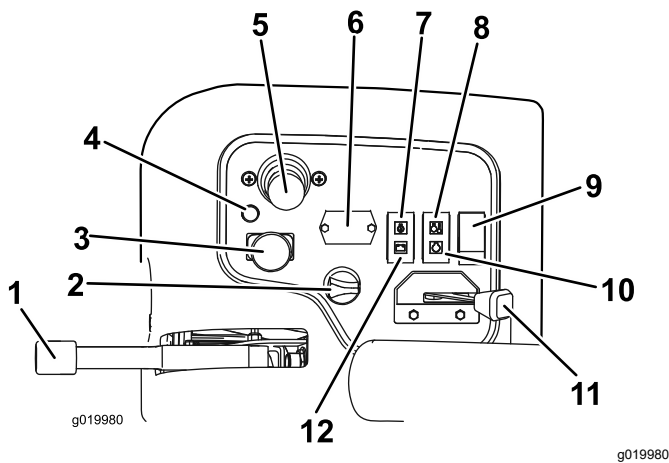
1. Borgschroef voor snelheid

Hendel om stuurwiel te verstellen

Trek de hendel om het stuur te verstellen (Figuur 18) naar achteren om het stuurwiel in de gewenste positie te zetten. Duw daarna de hendel naar voren om het stuur in deze positie te vergrendelen.

Contactschakelaar

De contactschakelaar (Figuur 20) dient om te starten, stoppen en de motor voor te verwarmen. De schakelaar heeft 3 standen: Uit, Aan/Voorgloeien en Start. Draai het sleuteltje naar Aan/Voorgloeien totdat het indicatielampje van de gloeibougie uitgaat (ongeveer 7 seconden); draai daarna het contactsleuteltje naar Start om de startmotor in werking te stellen. Laat het sleuteltje los zodra de motor start. Het sleuteltje draait automatisch naar de stand Aan/Lopen. Om de motor af te zetten, draait u het sleuteltje naar de stand Uit. Verwijder het sleuteltje uit het contact om te voorkomen dat de motor per ongeluk start.



Figuur 20

- | | |
|--------------------------------------|------------------------------------|
| 1. Parkeerrem | 7. Oliedruklampje |
| 2. Contactschakelaar | 8. Temperatuurlampje |
| 3. Activerings-/blokkeringschakelaar | 9. Lichtschakelaar |
| 4. Diagnoselampje | 10. Waarschuwinglampje gloeibougie |
| 5. Maai-/hefhendel | 11. Gashendel |
| 6. Urenteller | 12. Lampje van wisselstroomdynamo |

Gashendel

Zet de hendel (Figuur 20) naar voren om de motorsnelheid te verhogen en naar achteren om de snelheid te verlagen.

Activerings-/blokkeringsschakelaar

De activerings-/blokkeringsschakelaar (Figuur 20) wordt in combinatie met de maai-/hefhendel gebruikt om de maaidekken te bedienen. **De maaidekken kunnen niet worden neergelaten als de maai-/hefhendel in de transportstand staat.**

Urenteller

De urenteller (Figuur 20) toont het aantal uren dat de machine in bedrijf is geweest. De urenteller gaat lopen als de contactschakelaar op Aan staat.

Maai-/hefhendel

Met deze hendel (Figuur 20) kunt u de maaidekken omhoog- en omlaagbrengen om te maaien en de messen starten en tot stilstand brengen als de messen in de maaistand zijn gezet. **De maaidekken kunnen niet worden neergelaten als de maai-/hefhendel in de transportstand staat.**

Opmerking: Als de maaidekken opnieuw ingeschakeld zijn, hoeft u de hendel niet vooruit

te blijven duwen terwijl de maaidekken omhoog of omlaag worden bewogen.

Waarschuwinglampje koelvloeistoftemperatuur

Het waarschuwinglampje voor de koelvloeistoftemperatuur (Figuur 20) gaat branden als de temperatuur van de koelvloeistof te hoog wordt. Als de machine niet tot stilstand wordt gebracht en de temperatuur van de koelvloeistof nog eens 10 °C stijgt, zal de motor afslaan en de maaidekken uitgeschakeld worden.

Oliedruklampje

Het oliedruklampje (Figuur 20) licht op als de motoroliedruk gevaarlijk laag is.

Lampje van wisselstroomdynamo

Het lampje van de wisselstroomdynamo (Figuur 20) mag niet branden als de motor loopt. Als het lampje brandt, moet u het oplaadsysteem controleren en indien nodig repareren.

Indicatielampje gloeibougie

Het indicatielampje van de gloeibougie (Figuur 20) gaat branden als de gloeibougies in werking zijn.

Parkeerrem

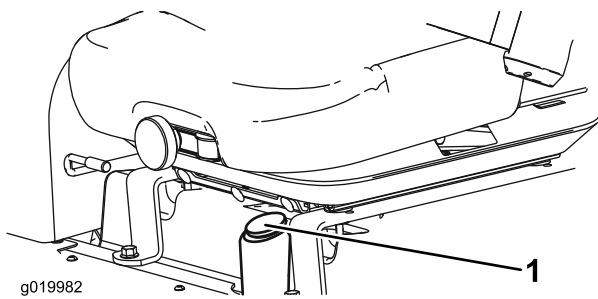
Als u de motor afzet, moet u de parkeerrem (Figuur 20) in werking stellen teneinde te voorkomen dat de machine per ongeluk in beweging komt. Om de parkeerrem in werking te stellen, moet u de hendel omhoog duwen. De motor stopt als u het tractiepedaal indrukt terwijl de parkeerrem in werking is gesteld.

Diagnoselampje

Het diagnoselampje (Figuur 20) gaat branden als een fout in het systeem wordt ontdekt.

Brandstofmeter

De brandstofmeter (Figuur 21) geeft aan hoeveel brandstof er in de tank zit.

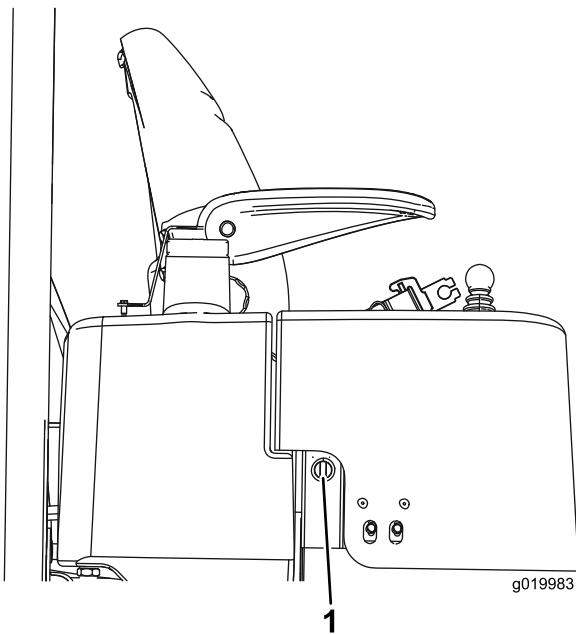


Figuur 21

1. Brandstofmeter

Aansluitpunt

Het aansluitpunt bevindt zich aan de buitenkant van het bedieningspaneel en is geschikt voor elektrische apparaten van 12 V (Figuur 22).

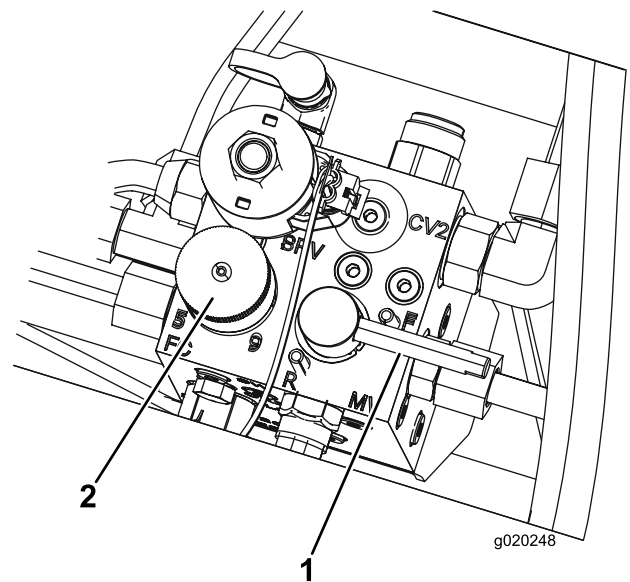


Figuur 22

1. Aansluitpunt

Toerenregelknop messenkooien

Met de toerenregeling van de messenkooien kunt u het toerental van de maaidekken regelen (Figuur 23). U verhoogt het toerental door de knop linksom te draaien. Raadpleeg de sticker met de tabel met messenkooitoerentallen (Figuur 32) om het juiste messenkooitoerental te bepalen.



Figuur 23

1. Wethendel
2. Knop voor de toerenregeling van de messenkooien

Wethendel

De wetschakelaar wordt in combinatie met de maai-/hefhendel van de messenkooien gebruikt (Figuur 23).

Specificaties

Opmerking: Specificaties en ontwerp kunnen zonder voorafgaande kennisgeving worden gewijzigd.

Maaibreedte	208 cm
Totale breedte	239 cm
Transportbreedte	231 cm
Totale lengte	295 cm
Hoogte tot bovenzijde rolbeugel	188 cm
Wielbasis	151 cm
Gewicht met 18" maai-eenheden met 8 messen	900 kg
Gewicht zonder maai-eenheden	708 kg

Werktuigen/accessoires

Een selectie van door Toro goedgekeurde werktuigen en accessoires is verkrijgbaar voor gebruik met de machine om de mogelijkheden daarvan te verbeteren en uit te breiden. Neem contact op met een erkende servicedealer of distributeur of bezoek www.Toro.com voor een lijst van alle goedgekeurde werktuigen en accessoires.

Gebruiksaanwijzing

Opmerking: Bepaal vanuit de normale bedieningspositie de linker- en rechterzijde van de machine.

Het motoroliepeil controleren

Onderhoudsinterval: Bij elk gebruik of dagelijks

Het carter van de motor is in de fabriek gevuld met olie; het oliepeil moet echter worden gecontroleerd voor- en nadat de motor voor de eerste keer wordt gestart.

De carterinhoud is ongeveer 3,8 liter met filter.

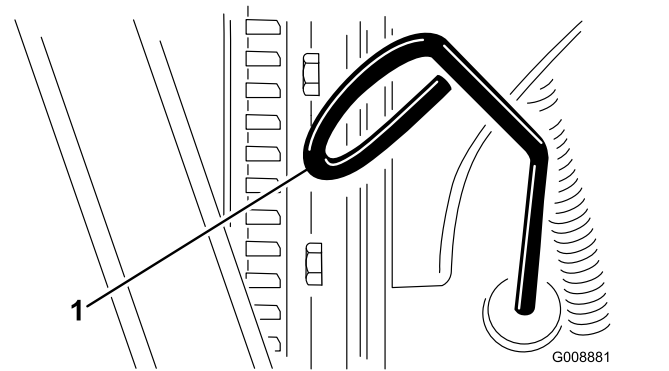
Gebruik hoogwaardige motorolie die moet voldoen aan de volgende specificaties:

- Vereiste onderhoudsclassificatie van API: CH-4, CI-4 of hoger.
- Aanbevolen olie: SAE 15W-40 (boven -17 °C)
- Alternatieve olie: SAE 10W-30 of 5W-30 (voor alle temperaturen)

Opmerking: Toro Premium motorolie is verkrijgbaar bij uw dealer met een viscositeit van 15W-40 of 10W-30. Zie de onderdelencatalogus voor de onderdeelnummers.

Opmerking: De beste tijd om de motorolie te controleren is wanneer de motor koud is voordat deze is gestart voor de dag. Als hij al heeft gedraaid, moet u de olie eerst terug laten lopen gedurende tenminste 10 minuten voordat u controleert. Als het oliepeil op of onder de Bijvullen-markering op de peilstok staat, vul dan olie bij om het oliepeil bij de Vol-markering te brengen. Giet de motor niet te vol. Als het oliepeil zich tussen de twee markeringen bevindt, hoeft er geen olie te worden bijgevoerd.

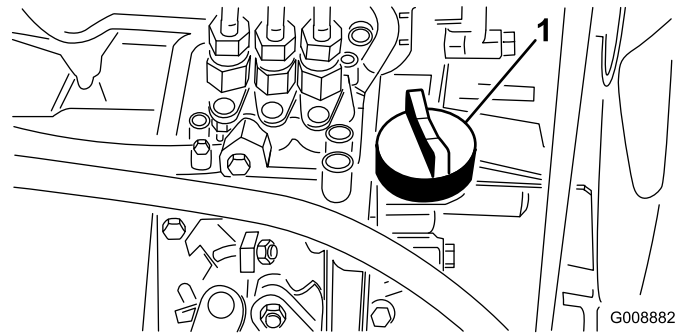
1. Plaats de machine op een horizontaal oppervlak.
2. Verwijder de peilstok (Figuur 24) en veeg deze af met een schone doek.



Figuur 24

1. Peilstok

3. Steek de peilstok in de buis. Let erop dat de peilstok er volledig in schuift. Haal de peilstok eruit en controleer het oliepeil.
4. Als het oliepeil te laag is, verwijdert u de vuldop (Figuur 25) en vult u bij met kleine hoeveelheden olie totdat het oliepeil de Vol-markering op de peilstok bereikt. Vul de olie langzaam bij en controleer daarbij veelvuldig het peil.



Figuur 25

1. Olievuldop

5. Plaats de vuldop en sluit de motorkap.

Brandstoftank vullen

Gebruik uitsluitend schone, verse dieselbrandstof of biodiesel met een laag <500 ppm) of ultralaag (<15 ppm) zwavelgehalte. Het cetaangetal moet minimaal 40 zijn. Koop brandstof in hoeveelheden die binnen 180 dagen kunnen worden gebruikt zodat u altijd verse brandstof heeft.

De inhoud van de brandstoftank is ongeveer 42 liter.

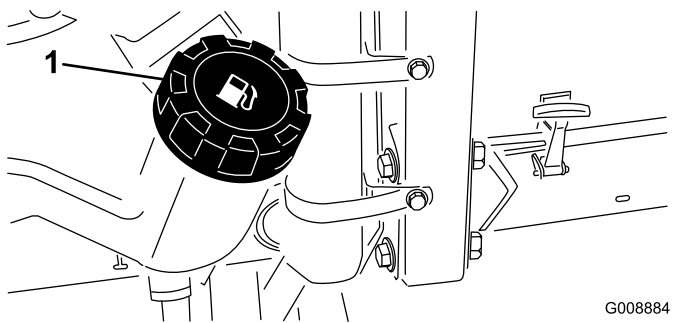
Gebruik zomerbrandstof (nr. 2-D) bij temperaturen boven -7 °C en winterbrandstof (nr. 1-D of nr. 1-D/2-D-mengsel) bij temperaturen onder -7 °C. Gebruik van winterdieselbrandstof bij lage temperaturen biedt een lager vlammpunt en een lager stolpunt. Dit vergemakkelijkt het starten en vermindert de kans dat de filters verstopt raken.

Gebruik van zomerdieselbrandstof bij temperaturen boven -7 °C zal bijdragen aan een langere levensduur van de pomp en een hoger vermogen dan gebruik van winterdieselbrandstof.

Geschikt voor biodiesel

Deze machine kan ook gebruik maken van een dieselmengsel tot maximaal B20 (20% biodiesel, 80% petrodiesel). Het deel petrodiesel moet een laag of ultralaag zwavelgehalte hebben. Neem de volgende voorzorgsmaatregelen in acht:

- Her deel biodiesel van de brandstof moet voldoen aan de specificatie ASTM D6751 of EN 14214.
 - Het dieselmengsel moet beantwoorden aan ASTM D975 of EN 590.
 - Gelakte oppervlakken kunnen worden beschadigd door biodiesel.
 - Gebruik B5 (biodieselinhoud 5%) of mengsels met een lager percentage in koud water
 - Controleer afdichtingen, slangen en pakkingen, die in contact met brandstof komen, omdat zij in de loop der tijd hierdoor kunnen worden aangetast.
 - De kans bestaat dat een brandstoffilter na verloop van tijd verstopt raakt, nadat u bent overgestapt op een biodieselmengsel.
 - Neem contact op met uw leverancier als u informatie over biodiesel wenst
1. Maak de omgeving van de dop van de brandstoftank schoon ([Figuur 26](#)).
 2. Verwijder de dop van de brandstoftank.
 3. Vul de tank tot aan de onderkant van de vulbuis. **Giet de brandstoftank niet te vol.** Plaats daarna de dop terug.
 4. Om brandgevaar te voorkomen, moet u gemorste brandstof opnemen.



Figuur 26

1. Dop van brandstoftank

⚠ GEVAAR

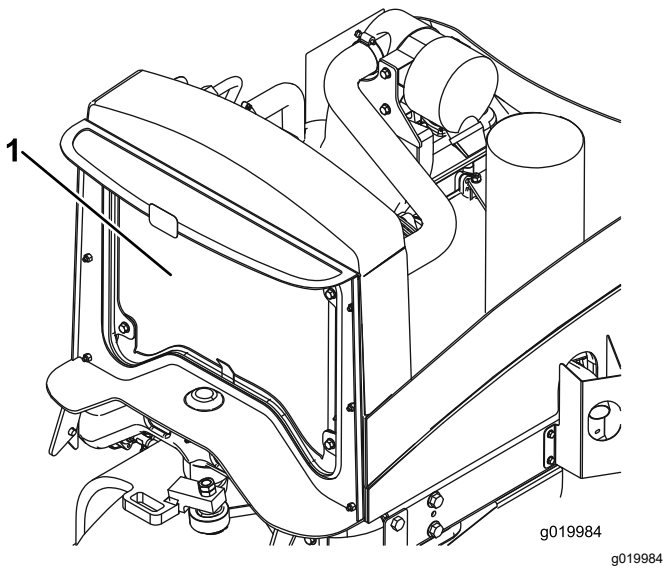
In bepaalde omstandigheden zijn dieselbrandstof en brandstofdampen uiterst ontvlambaar en explosief. Brand of explosie van brandstof kan brandwonden of materiële schade veroorzaken.

- Gebruik een trechter of tuit; brandstof uitsluitend in de open lucht bij een afgezette of koude motor bijvullen. Eventueel gemorste brandstof opnemen.
- Vul de brandstoftank niet helemaal vol. Vul de brandstoftank totdat het peil 6 mm tot 13 mm van de onderkant van de vulbuis staat. Dit geeft de brandstof in de tank ruimte om uit te zetten.
- Rook nooit wanneer u met brandstof bezig bent en houd de brandstof weg van open vlammen of vonken.
- Bewaar de brandstof in schone, veilige en goedgekeurde containers en zorg dat de dop op zijn plaats blijft.

Het koelsysteem controleren

Onderhoudsinterval: Bij elk gebruik of dagelijks

Verwijder dagelijks het vuil van de radiator/oliekoeler ([Figuur 27](#)). Reinig de radiator/oliekoeler elk uur als de machine in zeer stoffige en vuile omstandigheden wordt gebruikt; zie [Het koelsysteem van de motor reinigen \(bladz. 46\)](#).



Figuur 27

1. Radiator/oliekoeler

Het koelsysteem bevat een oplossing die half uit water, half uit permanente ethyleenglycol-antivries bestaat. Controleer elke dag vóór het starten van de motor het koelvloeistofpeil.

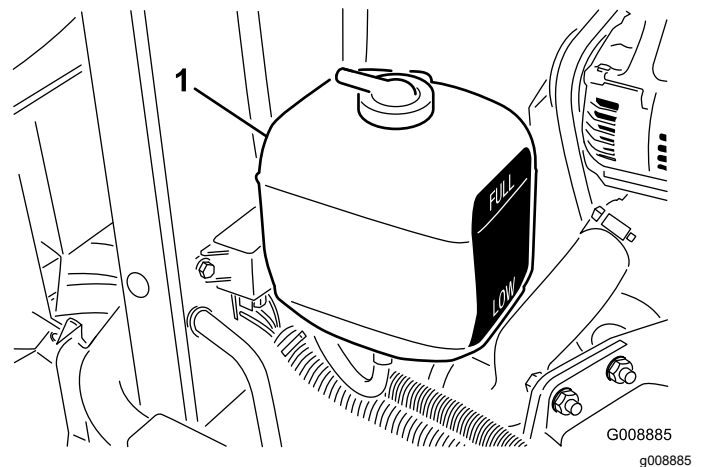
De inhoud van het koelsysteem is ongeveer 5,7 liter.

⚠ VOORZICHTIG

Als de motor heeft gelopen, kan de hete koelvloeistof, die onder druk staat, ontsnappen indien de radiateur dop wordt verwijderd. Dit kan brandwonden veroorzaken.

- **Verwijder de radiateur dop nooit als de motor loopt.**
- **Gebruik een doek als u de radiateur dop verwijdert en draai de dop langzaam open om de stoom te laten ontsnappen.**

1. Controleer het koelvloeistofpeil in de expansietank ([Figuur 28](#)). Als de motor koud is, behoort het koelvloeistofpeil ongeveer halverwege tussen de markeringen op de zijkant van de tank te staan.
2. Als het koelvloeistofpeil te laag staat, verwijdert u de dop van de expansietank en vult u het systeem bij. **Vul de brandstoftank niet te vol.**
3. Plaats de dop van de expansietank terug.



Figuur 28

1. Expansietank

Hydraulische vloeistof controleren

Onderhoudsinterval: Bij elk gebruik of dagelijks—Controleer het peil van de hydraulische vloeistof.

Het reservoir is in de fabriek gevuld met ongeveer 13,2 liter hoogwaardige hydraulische vloeistof. U controleert de hydraulische olie het beste als de olie koud is. De machine dient in de transportstand te staan. Als het olieniveau onder de bijvulmarkering op de peilstok staat, vul dan olie bij om het olieniveau tot het midden van het aanbevolen peil te brengen. **Laat het reservoir niet te vol worden.** Als het olieniveau tussen de volmarkering en de bijvulmarkering ligt, hoeft geen olie te worden bijgevoerd.

Aanbevolen wordt het reservoir bij te vullen met de volgende hydraulische vloeistof:

Toro Premium All Season hydraulische vloeistof

(verkrijgbaar in emmers van 19 liter of vaten van 208 liter - raadpleeg de onderdeleninformatie of uw Toro-distributeur voor onderdeelnummers)

Alternatieve vloeistoffen: Als de aanbevolen vloeistof van Toro niet beschikbaar is, kunt u andere gewone, op petroleum gebaseerde vloeistoffen gebruiken als deze voldoen aan alle onderstaande materiaaleigenschappen en industriespecificaties. Vraag uw olieleverancier of de olie voldoet aan deze specificaties.

Opmerking: Toro aanvaardt geen enkele aansprakelijkheid voor schade die wordt veroorzaakt door gebruik van verkeerde vervangende vloeistoffen. Gebruik daarom uitsluitend producten van gerenommeerde fabrikanten die garant staan voor de door hen aanbevolen vloeistoffen.

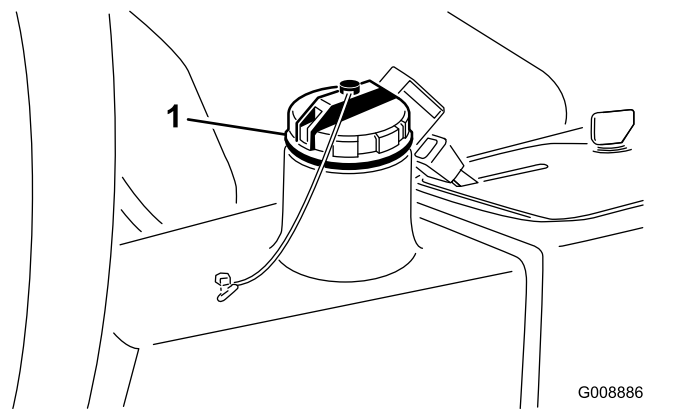
ISO VG 46 multigrade slijtagewerende hydraulische vloeistof met hoge viscositeitsindex/laag stolpunt

Materiaaleigenschappen:

Viscositeit, ASTM D445	cSt bij 40 °C 44 tot 48 cSt bij 100 °C 7,9 tot 9,1
Viscositeitsindex ASTM D2270	140 of hoger (een hoge viscositeitsindex wijst op een type olie met viscositeitsmodifier)
Stolpunt, ASTM D97	-36,7 °C tot -45 °C
FZG, Fail stage	11 of beter
Watergehalte (nieuwe vloeistof)	500 ppm (maximum)

Industriespecificaties:

Vickers I-286-S, Vickers M-2950-S, Denison HF-0, Vickers 35 VQ 25 (Eaton ATS373-C)



Figuur 29

De juiste hydraulische vloeistoffen moeten geschikt zijn voor mobiele machines (in tegenstelling tot gebruik in een fabriek), een type olie met een viscositeitmodifier, met ZnDTP of ZDDP slijtagewerend additievenpakket (geen asloze vloeistof).

Belangrijk: Veel hydraulische vloeistoffen zijn bijna kleurloos, zodat het moeilijk is lekkages op te sporen. Er is een rode kleurstof voor de vloeistof in het hydraulisch systeem verkrijgbaar in flesjes van 20 ml. Eén flesje is voldoende voor 15 tot 22 l hydraulische olie. U kunt deze kleurstof (onderdeelnr. 44-2500) bestellen bij een erkende Toro dealer.

Synthetische, biologisch afbreekbare hydraulische vloeistof

(verkrijgbaar in emmers van 19 liter of vaten van 208 liter - raadpleeg de onderdeleninformatie of uw Toro-distributeur voor onderdeelnummers)

Deze hoogwaardige synthetische, biologisch afbreekbare vloeistof werd getest en geschikt bevonden voor deze Toro-machine. Andere merken van synthetische vloeistof kunnen afdichtingsproblemen veroorzaken; Toro kan niet aansprakelijk worden gesteld voor ongeoorloofde vervangingen.

Opmerking: Deze synthetische vloeistof is niet compatibel met de Toro biologisch afbreekbare vloeistof die vroeger werd verkocht. Neem voor verdere informatie contact op met uw Toro distributeur.

Alternatieve vloeistoffen:

- Mobil EAL Envirosyn H 46 (VS)
 - Mobil EAL hydraulische olie 46 (internationaal)
1. Plaats de machine op een horizontaal vlak, breng de maaidekken omlaag en zet de motor af.
 2. Reinig de omgeving van de vulbuis en de dop van de hydraulische tank (Figuur 29). Verwijder de dop.

1. Dop van hydraulische tank.

3. Verwijder de peilstok uit de vulbuis en veeg deze af met een schone doek. Steek de peilstok in de vulbuis, haal hem er vervolgens weer uit en controleer het vloeistofpeil. Het vloeistofpeil dient binnen 6 mm van de markering op de peilstok te staan.
4. Als het peil te laag is, vult u genoeg vloeistof bij totdat het peil de Vol-markering bereikt.
5. Plaats de peilstok en de dop op de vulbuis.

Afstelling van contact tussen ondermes en messenkooi controleren

Elke dag voordat u gaat maaien moet u het contact tussen het ondermes en de messenkooi controleren, ongeacht of de maaikwaliteit bij een eerdere maaibeurt aanvaardbaar is geweest. Er moet over de volle lengte een licht contact tussen de messenkooi en het ondermes zijn (zie Contact tussen ondermes en messenkooi afstellen in de *Gebruikershandleiding* van de maaieenheid).

De bandenspanning controleren

Onderhoudsinterval: Bij elk gebruik of dagelijks

De banden worden in de fabriek opzettelijk te hard opgepompt. U moet daarom voor gebruik wat lucht laten ontsnappen om de luchtdruk te verminderen. De luchtdruk in de achterbanden moet 0,83 bar zijn.

Opmerking: Zorg ervoor dat alle banden steeds de aanbevolen bandenspanning hebben, hierdoor kan de machine optimale maaiprestaties leveren en goed functioneren.

⚠ GEVAAR

Een te lage bandenspanning vermindert de stabiliteit van de machine op hellingen. Hierdoor kan de machine omkantelen, waardoor lichamelijk of dodelijk letsel kan ontstaan.

Pomp de banden niet te zacht op.

De wielmoeren aandraaien

Onderhoudsinterval: Na het eerste bedrijfsuur

Na de eerste 10 bedrijfsuren

Om de 200 bedrijfsuren

Haal de wielmoeren aan met 61 tot 88 N·m.

⚠ WAARSCHUWING

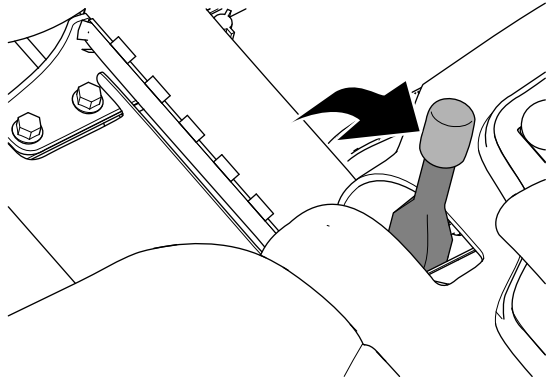
Als de wielmoeren niet steeds de juiste torsie hebben, kan dit leiden tot lichamelijk letsel.

Zorg dat de wielmoeren met de juiste torsie zijn aangedraaid.

De parkeerrem controleren

Onderhoudsinterval: Bij elk gebruik of dagelijks

1. Start de motor, breng de maai-eenheden omhoog, zet de parkeerrem vrij en rijd de machine naar een open, vlak terrein.
2. Stel de parkeerrem in werking (Figuur 30).



Figuur 30

g332418

3. Trap het tractiepedaal in om vooruit te rijden.

Opmerking: Indien de machine vooruitrijdt met de parkeerrem ingeschakeld, moet u de parkeerrem afstellen; zie [Parkeerrem afstellen \(bladz. 46\)](#).

Opmerking: Indien u vooruitrijdt met de machine terwijl de parkeerrem ingeschakeld is, zal de motor worden uitgeschakeld.

4. Indien u de parkeerrem hebt afgesteld, herhaalt u stap 2 en 3.

Opmerking: Indien de machine vooruitrijdt terwijl de parkeerrem ingeschakeld is: voer onderhoudswerkzaamheden uit aan de parkeerremmen, controleer de linker en rechter remkoppeling op beschadiging en controleer het draaipunt van de remhendel op beschadiging; zie [Onderhoud van de parkeerremmen \(bladz. 46\)](#).

5. Zet de motor af, verwijder het contactsleutelkje en wacht totdat alle bewegende onderdelen tot stilstand zijn gekomen voordat u de bestuurdersstoel verlaat.

Bestuurdersstoel instellen

De bestuurdersstoel verstellen

U kunt de stoel naar voren en naar achteren verschuiven. De stand van de stoel moet zo zijn dat u de machine het best kunt bedienen en dat u comfortabel zit

1. Om de bestuurdersstoel in te stellen, moet u de instelhendel zijwaarts bewegen. Hiermee ontgrendelt u de stoel (Figuur 31).
2. Verschuif de stoel in de gewenste positie en laat de hendel los om de stoel te vergrendelen in zijn positie.

De stoelophanging verstellen

De stoel kan worden versteld zodat u prettig en comfortabel kunt rijden. Zet de stoel in een stand die voor u het meest comfortabel is.

Om de stoel te verstellen, draait u de knop in een van beide richtingen om de meest comfortabele positie te verkrijgen (Figuur 31).

De rugleuning verstellen

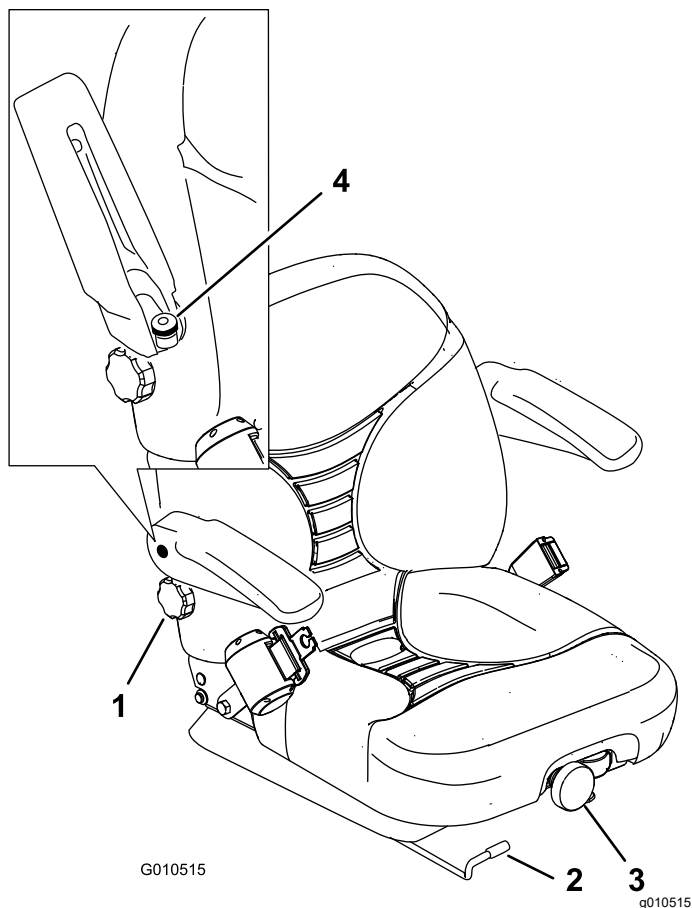
De rugleuning kan worden versteld zodat u kunt rijden in een comfortabele stand. Zet de rugleuning in een stand die voor u het meest comfortabel is.

Om te verstellen, draait u de knop onder de rechter armsteun in een van beide richtingen om de meest comfortabele positie te verkrijgen (Figuur 31).

De armsteunen verstellen

De armsteunen kunnen worden versteld zodat u comfortabel kunt rijden. Zet de armsteunen in een stand die voor u het meest comfortabel is.

Til de armsteun omhoog en draai de knop in een van beide richtingen om de meest comfortabele positie te verkrijgen (Figuur 31).



Figuur 31

- | | |
|----------------------------------|-----------------------------|
| 1. Knop van rugleuning | 3. Knop voor stoelophanging |
| 2. Instelhendel bestuurdersstoel | 4. Instelknop armsteun |

Starten en stoppen van de motor

U moet mogelijk het brandstofsysteem ontlichten als één van de volgende situaties zich heeft voorgedaan (raadpleeg Brandstofsysteem ontlichten):

- Eerste keer starten van een nieuwe motor.
- De motor is gestopt omdat de brandstof op was.
- Er zijn onderhoudswerkzaamheden uitgevoerd aan onderdelen van het brandstofsysteem; bijv. nieuw filter gemonteerd, enz.

Motor starten

1. Zorg ervoor dat de parkeerrem in werking is gesteld en de maaidekken zijn uitgeschakeld.
2. Haal uw voet van het tractiepedaal en let erop dat het pedaal in de neutraalstand staat.

3. Zet de gashendel op halfgas.
4. Steek het sleuteltje in de schakelaar en draai het op Aan/Voorgloeien totdat het indicatielampje van de gloeibougie uitgaat (ongeveer 7 seconden); draai daarna het sleuteltje op Start om de startmotor in werking te stellen.

Opmerking: Laat het sleuteltje los zodra de motor start. Het sleuteltje draait automatisch naar de stand Aan/Lopen.

Belangrijk: Om te voorkomen dat de startmotor oververhit raakt, mag u de startmotor niet langer dan 15 seconden in werking stellen. Als u de motor 10 seconden achtereen hebt gestart, moet u 60 seconden wachten voordat u een nieuwe startpoging doet.

5. Als de motor voor de eerste keer wordt gestart of een revisiebeurt heeft gehad, moet u de machine 1 tot 2 minuten in de vooruit- en de achteruit-stand laten werken. Controleer ook de werking van de hefhendel en de schakelaar van de maaidekken om er zeker van te zijn dat alle onderdelen naar behoren functioneren.

Draai het stuurwiel naar links en naar rechts om de stuurreactie te controleren. Zet vervolgens de motor af en controleer op olielekken, losse onderdelen en andere waarneembare defecten.

⚠ VOORZICHTIG

Zet de motor af en wacht totdat alle bewegende delen tot stilstand gekomen zijn voordat u controleert op olielekken, losse onderdelen en andere waarneembare defecten.

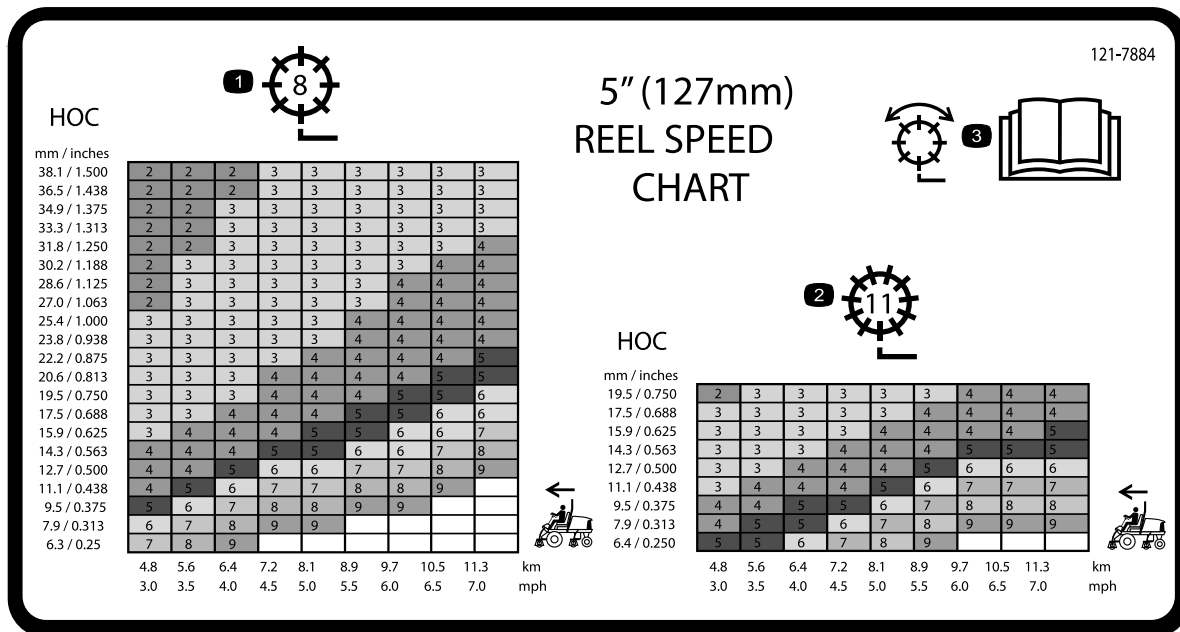
Motor afzetten

Beweeg de gashendel naar de stationairstand, verplaats de schakelaar voor de maaidekken naar de stand Uitschakelen en draai het contactsleuteltje naar de stand Uit. Verwijder het sleuteltje uit het contact om te voorkomen dat de motor per ongeluk start.

Toerental van de messenkooien instellen

Om ervoor te zorgen dat de maaikwaliteit constant en van hoog niveau blijft en het gazon na het maaien een gelijkmatig uiterlijk krijgt, is het belangrijk dat de toerentalregeling van de messenkooien (die zich onder de bestuurdersstoel bevindt) juist is afgesteld. U stelt het toerental als volgt in:

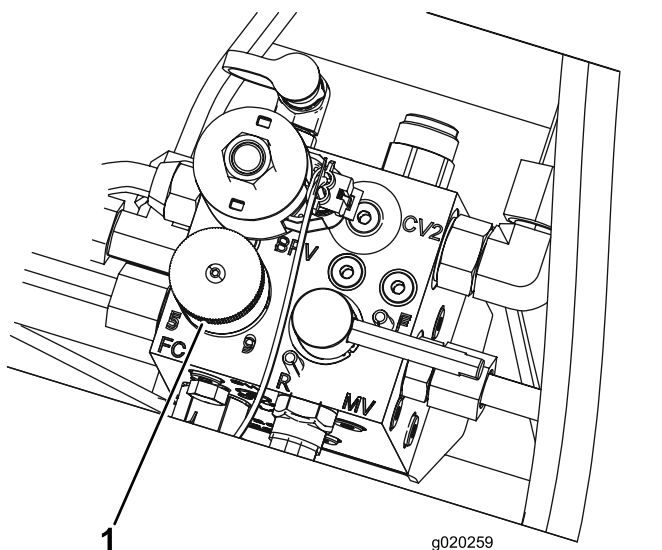
1. Selecteer de maaihoogte waarop de maai-eenheden zijn ingesteld.
2. Kies de rijsnelheid die het meest geschikt is voor de maaiomstandigheden.
3. Raadpleeg de tabel op de sticker met messenkooitoerentallen (Figuur 32) om het juiste messenkooitoerental te bepalen.



Figuur 32

1. Afstelling van messenkooi met 8 messen
2. Afstelling van messenkooi met 11 messen
3. Lees de *Gebruikershandleiding* voor informatie over de afstelling van de messenkooi.

4. Om het toerental in te stellen, draait u aan de knop (Figuur 33) tot de wijzer de gewenste instelling aangeeft.



Figuur 33

1. Knop voor de toerentalregeling van de messenkooien

om veranderingen in de gazonomstandigheden te compenseren. Als u grasvangers gebruikt, moet u het messenkooitoerental verhogen voor betere grasvangprestaties.

Tegendruk van hefarmen afstellen

U kunt de tegendruk op de hefarmen van de achterste maai-eenheid afstellen om de machine aan te passen voor verschillende gazonomstandigheden en ervoor te zorgen dat de maaihoogte constant blijft in zware omstandigheden of op terrein waar een viltlaag is ontstaan.

U kunt elke tegendrukveer instellen op vier verschillende standen. Elke stand verhoogt of verlaagt de tegendruk op het maaidek met 1,4 kg ten opzichte van de vorige stand. De veren kunnen worden geplaatst op de achterkant van de eerste actuator van de veer om alle tegendruk op te heffen (vierde stand).

1. Plaats de machine op een horizontaal oppervlak, laat de maaidekken neer, zet de motor af, stel de parkeerrem in werking en verwijder het sleuteltje uit het contact

Opmerking: Het toerental van de messenkooien kan worden verhoogd of verlaagd

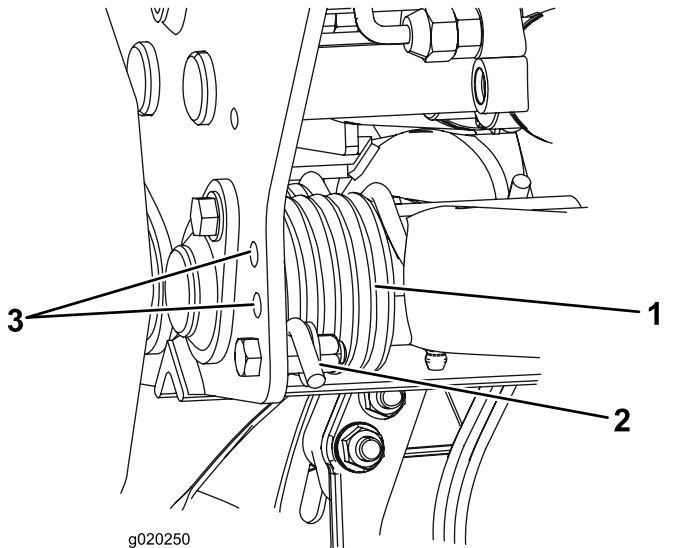
- Steek een buis of gelijksoortig voorwerp op het uiteinde van de lange veer om de spanning op de veer tijdens de afstelling weg te nemen (Figuur 34).

⚠ VOORZICHTIG

De veren staan onder spanning en kunnen persoonlijk letsel veroorzaken.

Wees voorzichtig bij het afstellen.

- Als de veer is ontspannen, verwijdert u de bout en de borgmoer waarmee de actuator van de veer is bevestigd aan de beugel (Figuur 34).



Figuur 34

- | | |
|----------------------|----------------------------------|
| 1. Veer | 3. Locaties van bijkomende gaten |
| 2. Actuator van veer | |
-
- Plaats de actuator van de veer in het gewenste gat en zet deze vast met de bout en de borgmoer.
 - Herhaal deze procedure bij de andere veer.

Het Brandstofsysteem ontlichten

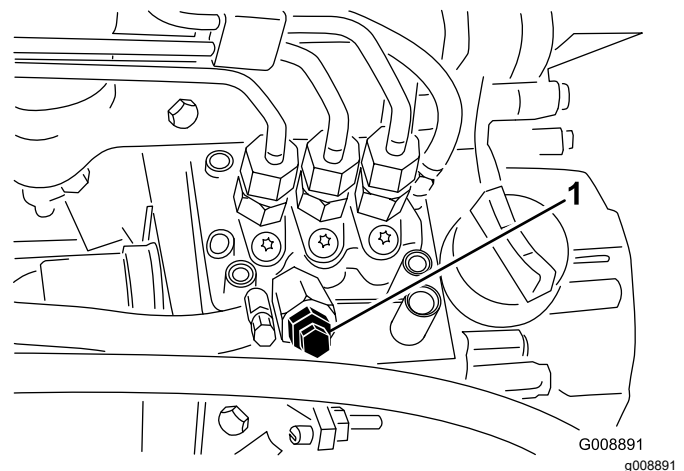
- Parkeer de machine op een horizontaal oppervlak. Zorg ervoor dat de brandstoftank minstens half vol is.
- Ontgrendel en open de motorkap.

⚠ GEVAAR

In bepaalde omstandigheden zijn dieselbrandstof en brandstofdampen uiterst ontvlambaar en explosief. Brand of explosie van brandstof kan brandwonden of materiële schade veroorzaken.

- Gebruik een trechter of tuit; brandstof uitsluitend in de open lucht bij een afgezette of koude motor bijvullen. Eventueel gemorste brandstof opnemen.
- Vul de brandstoftank niet helemaal. Vul de brandstoftank totdat het peil 6 mm tot 13 mm van de onderkant van de vulbuis staat. Dit geeft de brandstof in de tank ruimte om uit te zetten.
- Rook nooit wanneer u met brandstof bezig bent en houd de brandstof weg van open vlammen of vonken.
- Bewaar de brandstof in schone, veilige en goedgekeurde containers en zorg dat de dop op zijn plaats blijft.

- Draai de ontluchtschroef op de brandstofinjectioniepomp open (Figuur 35).



Figuur 35

- Ontluchtschroef brandstofinjectioniepomp
-
- Draai het contactsluteltje naar de stand Aan. De elektrische brandstofpomp begint te werken. Hierbij komt er lucht bij de ontluchtschroef naar buiten.

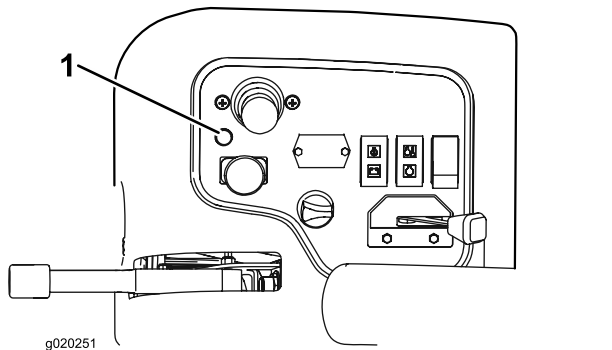
Opmerking: Laat het sluiteltje op Aan staan totdat er een volle straal brandstof bij de schroef naar buiten komt.

5. Zet de ontluchtschroef weer vast en draai het sleuteltje op UIT.

Opmerking: Normaal gesproken zal de motor na bovenstaande ontluhtingsprocedure starten. Indien de motor echter niet start, kan er lucht tussen de injectiepomp en de injectors zitten; zie [Injectors ontluhten \(bladz. 43\)](#).

Werking van het diagnoselampje

De machine is uitgerust met een diagnoselampje dat aangeeft dat het elektronische besturingssysteem een elektrische storing registreert. Het diagnoselampje bevindt zich op de bedieningspaneel ([Figuur 36](#)). Als het elektronische besturingssysteem correct functioneert en het contactsleuteltje in de stand Aan staat, zal het diagnoselampje van het besturingssysteem 3 seconden branden en daarna doven om aan te geven dat het lampje naar behoren werkt. Als de motor afslaat, blijft het lampje onafgebroken branden totdat het sleuteltje in een andere stand wordt gedraaid. Het lampje gaat knipperen als het besturingssysteem een elektrische storing ontdekt. Het lampje houdt op met knipperen en wordt automatisch opnieuw ingesteld als het sleuteltje naar de stand Uit wordt gedraaid.



Figuur 36

1. Diagnoselampje

Als het diagnoselampje van besturingssysteem knippert, heeft het besturingssysteem een van de volgende problemen ontdekt:

- Kortsluiting in een van de outputs.
- Een open kring.

Met behulp van het diagnostische display kunt u vaststellen welke output slechts functioneert, zie Interlockschakelaars controleren.

Als het diagnoselampje niet brandt wanneer het contactsleuteltje op Aan staat, betekent dit dat het elektronische besturingssysteem niet werkt. Mogelijke oorzaken zijn:

- Kringloop is niet aangesloten
- Het lampje is doorgebrand.
- Zekeringen zijn doorgebrand.
- Het lampje werkt niet naar behoren.

Controleer de elektrische aansluitingen, ingangszekeringen en het peertje van het diagnoselampje om het defect vast te stellen. Controleer of de kringloopstekker is bevestigd aan de stekker van de kabelboom.

Hoe het diagnostische ACE-display werkt

De machine is uitgerust met een elektronisch besturingssysteem dat de meeste functies van de machine regelt. Het besturingssysteem bepaalt welke functie nodig is voor de verschillende inputschakelaars (d.w.z. stoelschakelaar, contactschakelaar, enz.) en schakelt de outputs in om de solenoïdes of relais voor de vereiste functie van de machine te bekrachtigen.

Om ervoor te zorgen dat het elektronische besturingssysteem de machine bestuurt zoals wordt vereist, moeten de solenoïdes en relais van de outputs zijn aangesloten en correct functioneren.

Met behulp van de display van de Diagnostische ACE kunt u de elektrische functies van de machine controleren en herstellen.

De interlockschakelaars controleren

Onderhoudsinterval: Bij elk gebruik of dagelijks

De interlockschakelaars zijn bedoeld om aanslaan of starten van de motor alleen mogelijk te maken als het tractiepedaal in de neutraalstand is, de activerings-/blokkeringschakelaar op Blokkeren is gezet en de maai-/hefhendel in de neutraalstand staat. Daarnaast wordt de motor uitgeschakeld als het tractiepedaal wordt ingetrapt terwijl de bestuurder niet op de stoel zit of de parkeerrem in werking is gesteld.

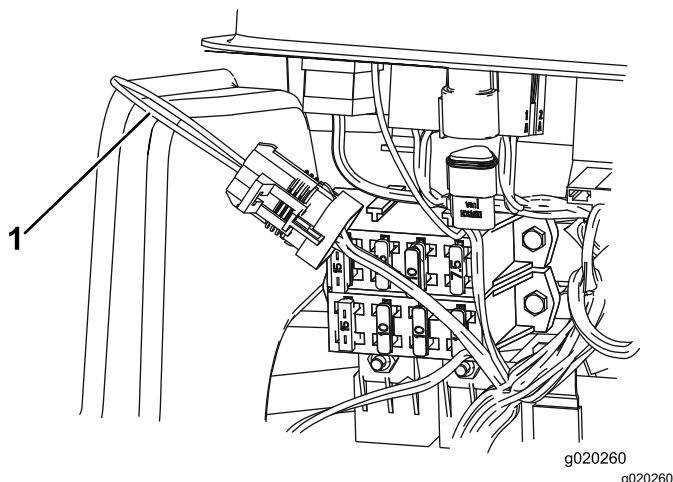
⚠ VOORZICHTIG

Niet-aangesloten of beschadigde interlockschakelaars kunnen onverwachte gevolgen hebben op de werking van de machine. Dit kan lichamelijk letsel veroorzaken.

- **Laat de interlockschakelaars ongemoeid.**
- **Controleer elke dag de werking van de interlockschakelaars en vervang beschadigde schakelaars voordat u de machine weer in gebruik neemt.**

Controle of de interlockschakelaars functioneren

1. Plaats de machine op een horizontaal vlak, laat de maaidekken neer, zet de motor af en stel de parkeerrem in werking.
2. Verwijder de kap van het bedieningspaneel.
3. Zoek de kabelboom en de kringloopstekker (Figuur 37).

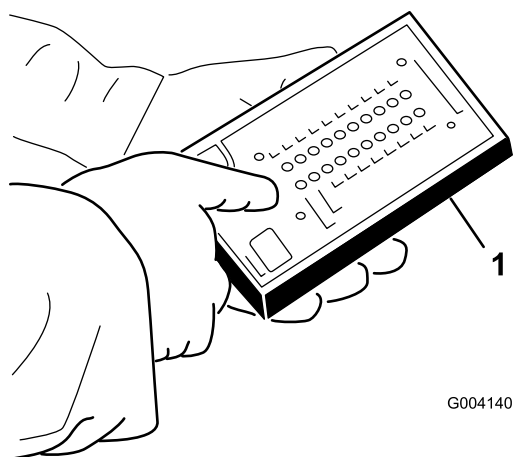


Figuur 37

1. Kringloopstekker

4. Trek de kringloopstekker voorzichtig uit de stekker van de kabelboom.
5. Bevestig de stekker van de Diagnostische ACE aan de connector van de kabelboom (Figuur 38).

Opmerking: Controleer of de juiste overlay-sticker op het display van de Diagnostische ACE is geplaatst.



Figuur 38

1. Diagnostische ACE

6. Draai het contactsleuteltje op Aan, maar start de motor niet.

Opmerking: De rode tekst op de overlay-sticker heeft betrekking op de inputschakelaars en de groene tekst op de outputs.

7. De LED 'inputs getoond' op de kolom rechtsonder op de Diagnostische ACE moet oplichten. Als de LED 'outputs getoond' oplicht, moet u de tuimelschakelaar op de Diagnostische ACE indrukken om de LED 'inputs getoond' te laten oplichten.

De Diagnostische ACE zal de LED laten oplichten die hoort bij de inputschakelaar die wordt gesloten.

8. Laat elke schakelaar afzonderlijk van de open naar de gesloten stand gaan (d.w.z. neem plaats op de stoel, trap het tractiepedaal in, enz.) en controleer of de juiste LED op de Diagnostische ACE gaat knipperen als de corresponderende schakelaar wordt gesloten. Herhaal deze procedure bij elke schakelaar die met de hand van de open in de gesloten stand kan worden gezet.
9. Als de schakelaar wordt gesloten zonder dat de bijbehorende LED gaat branden, moet u alle kabels en aansluitingen naar de schakelaar controleren en/of de schakelaar doormeten met een weerstandsmeter. Vervang beschadigde schakelaars en repareer kapotte kabels.

Opmerking: De Diagnostische ACE kan ook ontdekken welke solenoïdes of relais van de outputs zijn ingeschakeld. Dit is een snelle manier om vast stellen of het om een storing in het elektrische of het hydraulische systeem van de machine gaat.

Controle van de outputfunctie

1. Plaats de machine op een horizontaal vlak, laat de maaidekken neer, zet de motor af en stel de parkeerrem in werking.
2. Verwijder het inspectieluik op de zijkant van de bedieningsarm.
3. Zoek de kabelboom en de kabelstekkers bij het besturingssysteem.
4. Trek de kringloopstekker voorzichtig uit de stekker van de kabelboom.
5. Bevestig de stekker van de Diagnostische ACE aan de connector van de kabelboom.

Opmerking: Controleer of de juiste overlay-sticker op het display van de Diagnostische ACE is geplaatst.

6. Draai het contactsleuteltje op Aan, maar start de motor niet.

Opmerking: De rode tekst op de overlay-sticker heeft betrekking op de inputschakelaars en de groene tekst op de outputs.

7. De LED 'outputs getoond' op de kolom rechtsonder op de Diagnostische ACE moet oplichten. Als de LED 'inputs getoond' oplicht, moet u de tuimelschakelaar op de Diagnostische ACE indrukken om de LED 'outputs getoond' te laten oplichten.

Opmerking: Het kan noodzakelijk zijn de LEDs 'inputs getoond' en 'outputs getoond' enige malen beurtelings te laten oplichten om de volgende stap uit te voeren. Om de LED's beurtelings te laten oplichten, drukt u de tuimelschakelaar nog een keer in. Dit kunt u zo vaak doen als nodig is. Houd de knop niet ingedrukt.

8. Neem plaats op de stoel en probeer de gewenste functie van de machine. Als de juiste output-LED gaan branden, duidt dit erop dat de ECM die functie inschakelt.

Opmerking: Als de juiste output-LEDs niet branden, moet u controleren of de vereiste inputschakelaars in de stand zijn gezet die nodig is om deze functie in te schakelen. Controleer of de schakelaar correct functioneert. Als de output-LEDs branden zoals is gespecificeerd, maar de machine niet naar behoren werkt, duidt dit op een defect dat niet van elektrische aard is. Indien nodig repareren.

Opmerking: Als een outputschakelaar in de juiste stand staat en naar behoren functioneert, maar de output-LED's niet correct branden, duidt dit op een probleem in de ECM. In dit geval dient u contact op te nemen met uw Toro dealer voor hulp.

Belangrijk: Het display van de Diagnostische ACE mag niet aangesloten blijven op de machine. Het display is niet bestand tegen de omstandigheden waarin de machine elke dag wordt gebruikt. Als u de Diagnostische ACE niet meer nodig hebt, moet u deze losmaken van de machine en de kringloopstekker weer bevestigen aan de stekker van de kabelboom. De machine zal niet werken als de kringloopstekker niet op de kabelboom zit. Bewaar de Diagnostische ACE op een droge veilige plek in de werkplaats, niet op de machine.

De machine transporteren

Gebruik een aanhanger of vrachtwagen voor zwaar vervoer om de machine te transporteren. Zorg ervoor

dat de aanhanger of vrachtwagen is voorzien van alle benodigde remmen, verlichting en aanduidingen die wettelijk vereist zijn. Lees aandachtig alle veiligheidsinstructies. Met behulp van deze informatie kunt u letsel van uw gezinsleden, omstanders, dieren en uzelf voorkomen.

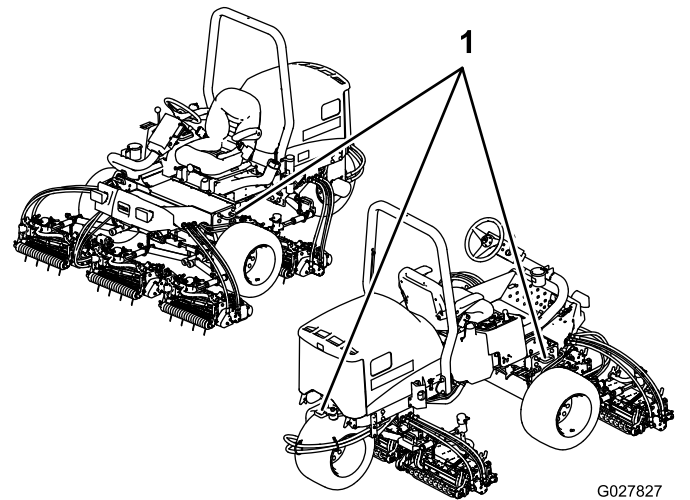
⚠ WAARSCHUWING

Rijden op de weg zonder richtingaanwijzers, verlichting, reflectoren of een bord met de aanduiding 'Langzaam rijdend voertuig' is gevaarlijk en kan leiden tot ongelukken die lichamelijk letsel veroorzaken.

Rijd niet met de machine op de openbare weg.

De machine transporteren:

1. Als u een aanhanger gebruikt, bevestig deze dan aan het sleepvoertuig en sluit de veiligheidskettingen aan.
2. Sluit indien van toepassing de remmen van de aanhanger aan.
3. Laad de machine op de aanhanger of de vrachtwagen.
4. Zet de motor af, verwijder het sleutelkje, stel de rem in werking en sluit de brandstofklep.
5. Gebruik de metalen bindogen op de machine om de machine goed te bevestigen op de aanhangwagen of de vrachtwagen met banden, kettingen, kabels of touwen ([Figuur 39](#)).



Figuur 39

1. Bindogen

De machine laden

Wees extra voorzichtig als u de machine op een aanhangwagen of een vrachtwagen laadt. Wij adviseren u gebruik te maken van een oprijplaat

die breed genoeg is om voorbij de voorwielen uit te steken in plaats van afzonderlijke oprijplaten voor elke band (Figuur 40). Als het niet mogelijk is een brede oprijplaat te gebruiken, moet u voldoende afzonderlijke oprijplaten gebruiken om een complete, ononderbroken oprijplaat afdoende te kunnen vervangen.

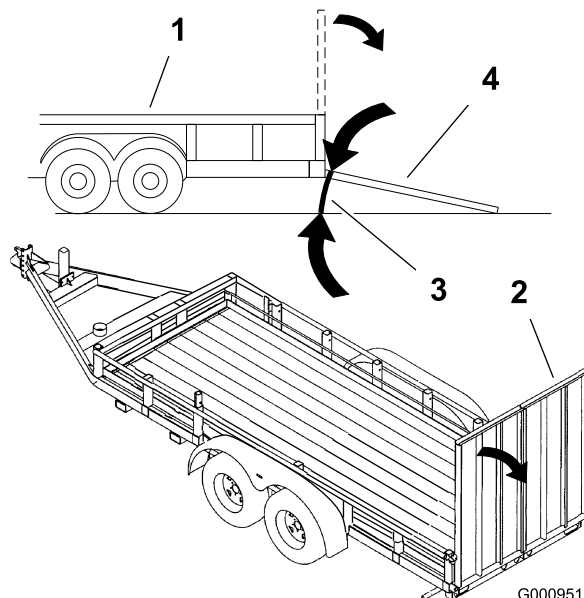
De hellingbaan moet zo lang zijn dat de hoek van de hellingbaan met de grond niet groter is dan 15 graden (Figuur 40). Een steilere hoek kan ertoe leiden dat onderdelen van het maaidek blijven haken als de machine van de hellingbaan naar de aanhanger of de vrachtwagen rolt. Steilere hoeken kunnen ook tot gevolg hebben dat de machine achteroverkantelt. Als u de machine inlaadt op of in de nabijheid van een helling, moet u de aanhanger of vrachtwagen zo plaatsen dat deze lager op de helling staat en de oprijplaat hoger op de helling. Hierdoor wordt de hoek die de hellingbaan maakt, zo klein mogelijk. De aanhanger of de vrachtwagen moet zo horizontaal mogelijk staan.

Belangrijk: Probeer de machine niet te keren als deze op de hellingbaan staat; u kunt de controle verliezen en de kans bestaat dat de machine van de zijkant van de hellingbaan afrijdt.

⚠ WAARSCHUWING

Als een machine wordt geladen op een aanhanger of een vrachtwagen, wordt de kans vergroot dat de machine kantelt. Dit kan ernstig lichamelijk letsel of de dood veroorzaken.

- Ga zeer voorzichtig te werk als u een machine een hellingbaan op-/afrijdt.
- Gebruik de rolbeugel (in de opgeklapte stand) wanneer u de veiligheidsgordel gebruikt bij het laden van de machine. Zorg ervoor dat de rolbeugel het dak van een gesloten aanhanger niet raakt.
- Gebruik altijd één oprijplaat over de volledige breedte.
- Als u afzonderlijke oprijplaten moet gebruiken, plaats dan voldoende oprijplaten zodat u een hellingbaan heeft met een ononderbroken oppervlak dat breder is dan de machine.
- Zorg ervoor dat de hoek tussen de hellingbaan en de grond of tussen de hellingbaan en de aanhanger of vrachtwagen niet groter is dan 15 graden.
- Niet plots versnellen of vertragen wanneer u de machine een oprijplaat op- of afrijdt.



Figuur 40

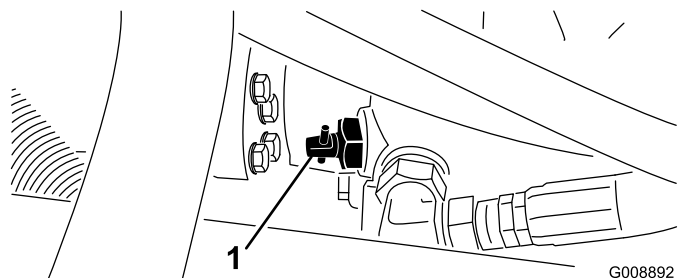
- | | |
|-------------------------|---------------------------------------|
| 1. Aanhanger | 3. Niet groter dan 15 graden |
| 2. Volledige oprijplaat | 4. Volledige oprijplaat – zijaanzicht |

De machine slepen

In noodgevallen kunt u de machine over een korte afstand slepen. Toro beveelt dit echter niet aan als standaardprocedure.

Belangrijk: U mag de machine niet sneller dan 3 tot 4 km per uur slepen omdat anders het aandrijfsysteem kan worden beschadigd. Als de machine over een grote afstand moet worden verplaatst, moet u deze vervoeren op een vrachtwagen of een aanhanger.

1. Ga naar het omloopventiel op de pomp (Figuur 41) en draai deze 90°.



Figuur 41

1. Omloopklep
2. Voordat u de motor start, moet u het omloopventiel sluiten door deze 90° (¼ slag) te draaien.

Belangrijk: U mag de motor niet starten als het ventiel open is.

niet per ongeluk beschadigt. Wees extra voorzichtig wanneer u de machine op hellingen gebruikt. Rij langzaam en maak geen scherpe bochten om omkantelen te voorkomen. Om beter in balans te kunnen blijven tijdens het sturen, moeten de maaidekken zijn neergelaten tijdens het afdalen.

Tips voor bediening en gebruik

Algemene tips

Vertrouwd raken met de machine

Voordat u gaat maaien, moet u zich op een open terrein oefenen in het gebruik van de machine. Start en stop de motor. Rij de machine vooruit en achteruit. Laat de maai-eenheden neer en hef ze op en schakel de messenkooien in en uit. Als u zich vertrouwd voelt met de machine, moet u zich oefenen in het helling opwaarts en afwaarts rijden bij verschillende snelheden.

⚠ GEVAAR

Als u werkt met de machine, moet u altijd de rolbeugel gebruiken en de veiligheidsgordel omdoen. Gebruik nooit een veiligheidsgordel zonder rolbeugel.

Het waarschuwingssysteem begrijpen

Als een waarschuwingsslampje tijdens het gebruik gaat branden, moet u de machine onmiddellijk stoppen en het probleem verhelpen voordat u verder gaat met maaien. Een machine met een defect kan ernstige schade oplopen als deze wordt gebruikt.

Gras maaien

Start de motor en zet de gashendel op Snel. Zet de activerings/blokkeringsschakelaar op Activeren en gebruik de maai-/hefhendel om de maaidekken omhoog en omlaag te brengen (de voormaaidekken zijn zo ingesteld dat zij eerder naar beneden komen dan de achtermaaidekken). Om vooruit te rijden en het gras te maaien, moet u de tractiepedaal naar voren intrappen.

De machine laten rijden in Transportmodus

Zet de activerings-/blokkeringsschakelaar op Blokkeren en hef de maaidekken op in de transportstand. Zet de maai-/hefhendel in de Transportstand. Wees voorzichtig als u tussen objecten rijdt zodat u de machine of de maaidekken

Onderhoud

Opmerking: Bepaal vanuit de normale bedieningspositie de linker- en rechterzijde van de machine.

Aanbevolen onderhoudsschema

Onderhoudsinterval	Onderhoudsprocedure
Na het eerste bedrijfsuur	<ul style="list-style-type: none">• De wielmoeren aandraaien.
Na de eerste 10 bedrijfsuren	<ul style="list-style-type: none">• De wielmoeren aandraaien.• De conditie en de spanning van alle riemen controleren.• Vervang het hydraulische filter.
Na de eerste 50 bedrijfsuren	<ul style="list-style-type: none">• Motorolie verversen en oliefilter vervangen.
Bij elk gebruik of dagelijks	<ul style="list-style-type: none">• Oliepeil controleren.• Koelvloeistofpeil controleren.• Controleer het peil van de hydraulische vloeistof.• Controleer de bandenspanning.• De parkeerrem controleren.• Controleer het veiligheidssysteem.• Brandstoffilter/waterafscheider aftappen.• Verwijder het vuil van de radiator en de oliekoeler.• Hydraulische slangen en leidingen controleren
Om de 25 bedrijfsuren	<ul style="list-style-type: none">• Zuurpeil controleren. (Elke 30 dagen controleren als de machine is opgeslagen.)
Om de 50 bedrijfsuren	<ul style="list-style-type: none">• Smeer alle lagers en bussen (dagelijks in stoffige, vuile omgevingen).
Om de 100 bedrijfsuren	<ul style="list-style-type: none">• De conditie en de spanning van alle riemen controleren.
Om de 150 bedrijfsuren	<ul style="list-style-type: none">• Motorolie verversen en oliefilter vervangen.
Om de 200 bedrijfsuren	<ul style="list-style-type: none">• De wielmoeren aandraaien.• Voer onderhoud uit op het luchtfilter (vaker in erg stoffige, vuile omstandigheden).• Controleer de afstelling van de parkeerrem.• Vervang het hydraulische filter.
Om de 400 bedrijfsuren	<ul style="list-style-type: none">• De brandstofleidingen en aansluitingen controleren.• Brandstoffilterbus vervangen.• Onderhoud van de parkeerremmen.• De hydraulische vloeistof verversen.
Om de 2 jaar	<ul style="list-style-type: none">• Brandstoftank aftappen en reinigen.

⚠ VOORZICHTIG

Als u het sleuteltje in het contact laat, bestaat de kans dat iemand de motor per ongeluk start waardoor u of andere omstanders ernstig letsel kunnen oplopen.

Verwijder het sleuteltje uit het contact voordat u onderhoudswerkzaamheden uitvoert aan de machine.

Controlelijst voor dagelijks onderhoud

Gelieve deze pagina te kopiëren ten behoeve van gebruik bij routinecontroles.

Gecontroleerde item	Voor week van:						
	Ma.	Di.	Wo.	Do.	Vr.	Za.	Zo.
Werking van veiligheidssysteem controleren.							
Werking van de remmen controleren.							
Motoroliepeil controleren.							
Peil van de koelvloeistof controleren.							
Brandstoffilter/waterafscheider aftappen.							
Luchtfilter, stofkap en ontluchtingsventiel controleren.							
Controleren of motor ongewone geluiden maakt. ²							
Radiator/oliekoeler controleren op vuil.							
Controleren op ongewone geluiden tijdens het gebruik.							
Peil van hydraulische vloeistof controleren.							
Hydraulische slangen en leidingen op schade controleren.							
Controleren op lekkages.							
Brandstofpeil controleren.							
De bandenspanning controleren.							
Werking van instrumenten controleren.							
Maaihoogte-instelling controleren.							
Alle smeernippels smeren. ²							
Beschadigde lak bijwerken.							
<p>¹ Controleer de gloeibougie en de spuitmonden van de injector, als de motor moeilijk start, buitensporig veel rook afgeeft of ongelijkmatig loopt.</p> <p>²Onmiddellijk na elke wasbeurt, ongeacht het voorgeschreven interval</p>							

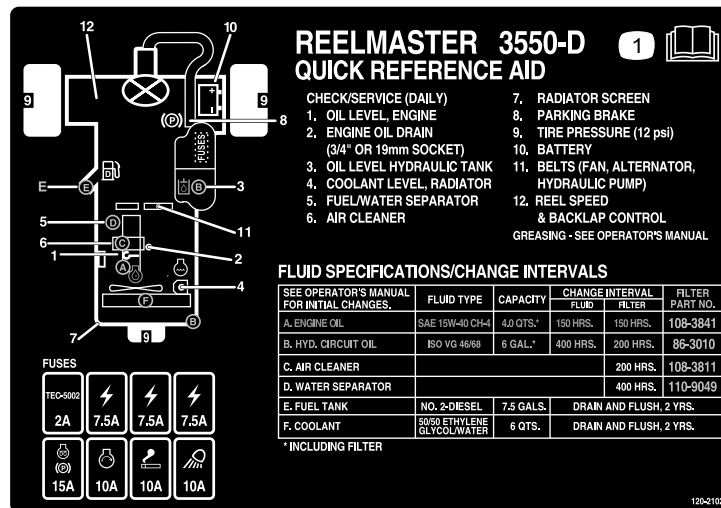
Belangrijk: Zie de *gebruikershandleiding* van de motor voor verdere onderhoudsprocedures.

Opmerking: Om een elektrisch of hydraulisch schema van uw machine te verkrijgen, kunt u terecht op www.Toro.com.

Aantekening voor speciale aandachtsgebieden:

Controle uitgevoerd door:		
Item	Datum	Informatie

Onderhoudsschema



Figuur 42

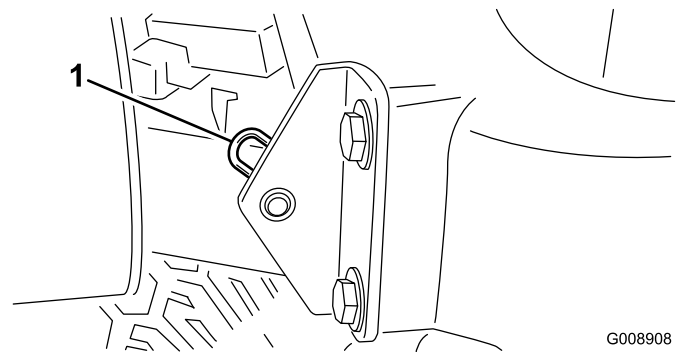
decal120-2102

Procedures voorafgaande aan onderhoud

De motorkap verwijderen

De motorkap kan eenvoudig worden verwijderd om onderhoudswerkzaamheden in het motorgedeelte van de machine uit te voeren.

1. Ontgrendel en open de motorkap.
2. Verwijder de R-pen waarmee het draaipunt van de motorkap aan de montagebeugels is bevestigd (Figuur 43).



Figuur 43

G008908
g008908

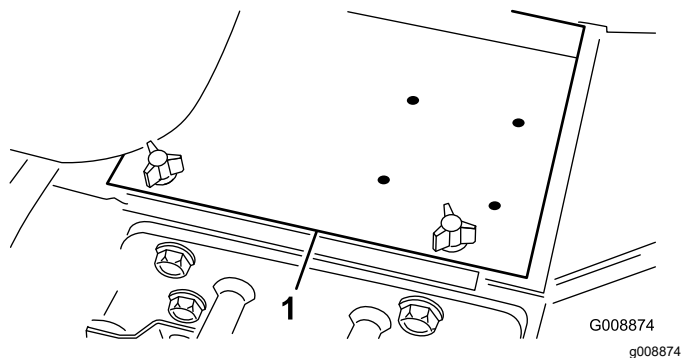
1. R-pen
3. Schuif de motorkap naar de rechterkant, til de andere kant omhoog en trek de motorkap uit de beugels.

Opmerking: Monteer de motorkap in de omgekeerde volgorde.

Accudeksel verwijderen

Zet de knoppen los en verwijder het accudeksel (Figuur 44).

Opmerking: Raadpleeg [Onderhoud voor de accu](#) (bladz. 44) voor meer informatie.



Figuur 44

1. Accudeksel

Smering

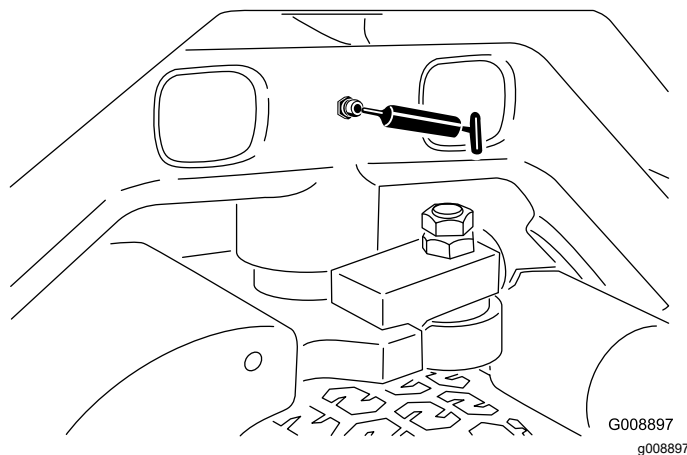
Lagers en lagerbussen smeren

Onderhoudsinterval: Om de 50 bedrijfsuren (dagelijks in stoffige, vuile omgevingen).

De machine is voorzien van smeerpunten die regelmatig moeten worden gesmeerd met nr. 2 smeervet voor algemene doeleinden op lithiumbasis. Smeer alle lagers en lagerbussen dagelijks in erg stoffige en vuile werkomstandigheden. Bij gebruik in deze omstandigheden kan er vuil terechtkomen in de lagers en lagerbussen, hetgeen tot snellere slijtage kan leiden. Pomp vet in de smeernippels onmiddellijk na elke wasbeurt, ongeacht de voorgeschreven intervallen.

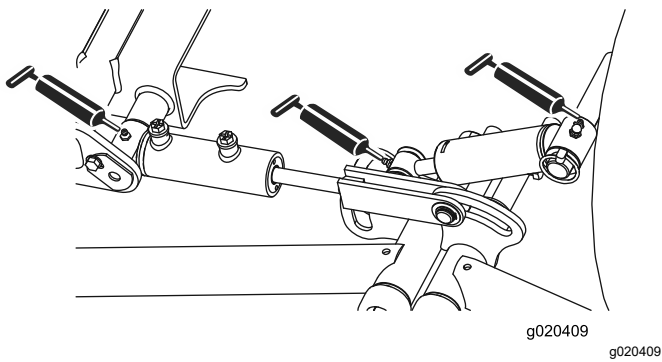
De smeerpunten en de hoeveelheden zijn:

- Draaipunt (Figuur 45)

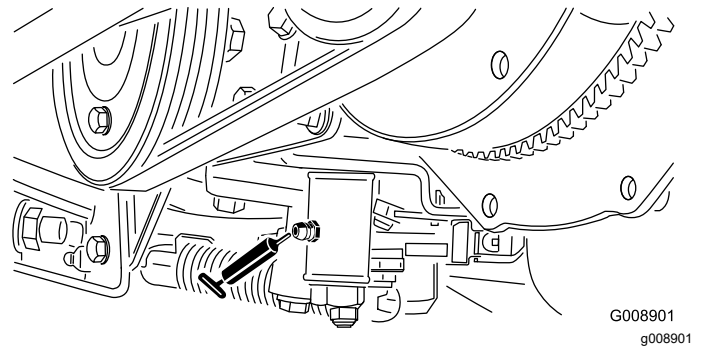


Figuur 45

- Draaipunten en hefcilinders voorste hefarm (3 elk); zie [Figuur 46](#).

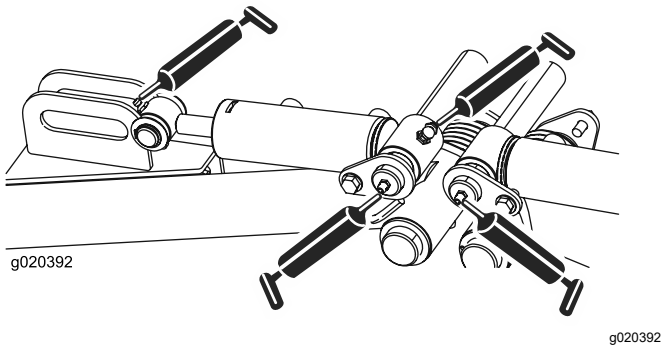


Figuur 46



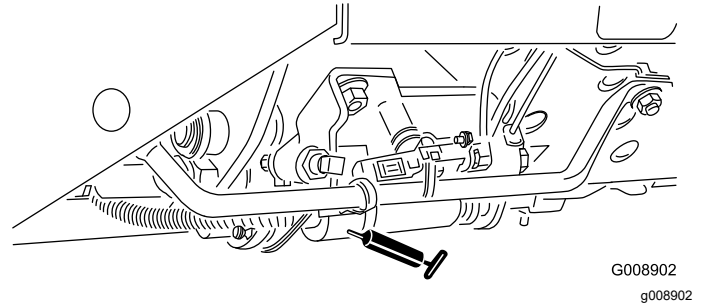
Figuur 49

- Draaipunten en hefcilinders achterste hefarm (3 elk); zie [Figuur 47](#).



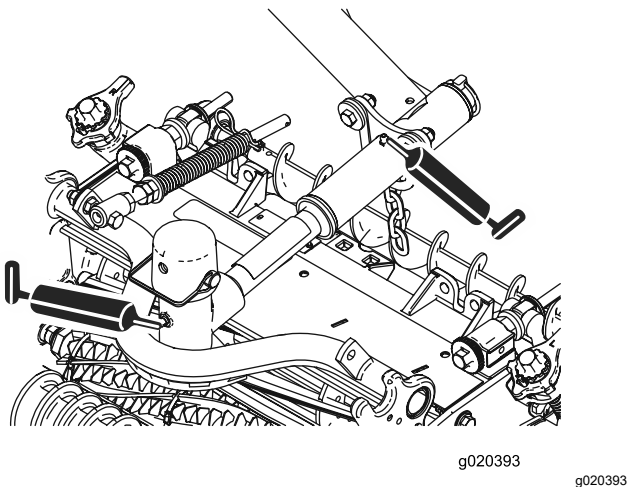
Figuur 47

- Schuif voor maaien/transport ([Figuur 50](#))



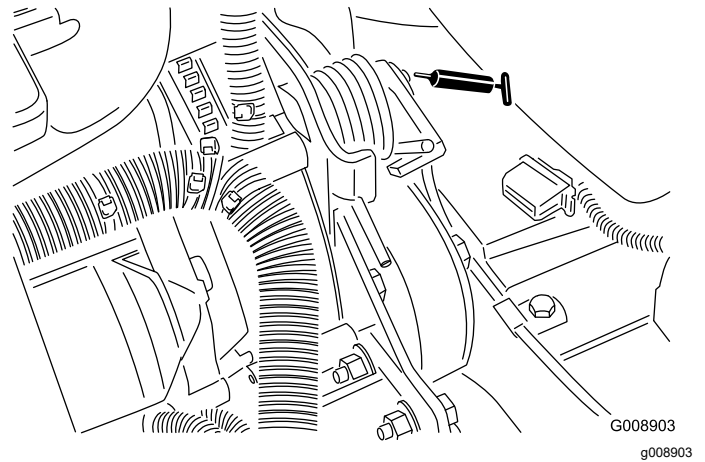
Figuur 50

- Draaipunten van maaidekken (2 elk); zie [Figuur 48](#).



Figuur 48

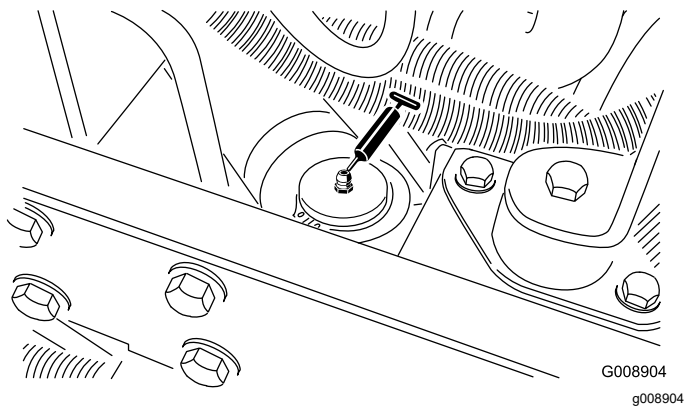
- Draaipunt riemspanning ([Figuur 51](#))



Figuur 51

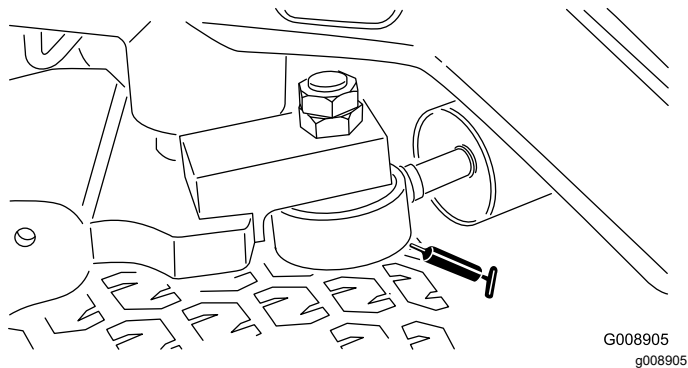
- Afstelmechanisme neutraalstand ([Figuur 49](#))

- Stuurcilinder ([Figuur 52](#))



Figuur 52

Opmerking: Desgewenst kan een extra smeernippel worden gemonteerd op het andere uiteinde van de stuurcilinder. Verwijder de band, monteer de nippel, spuit vet in de nippel, verwijder de nippel en plaats de plug (Figuur 53).



Figuur 53

Onderhoud motor

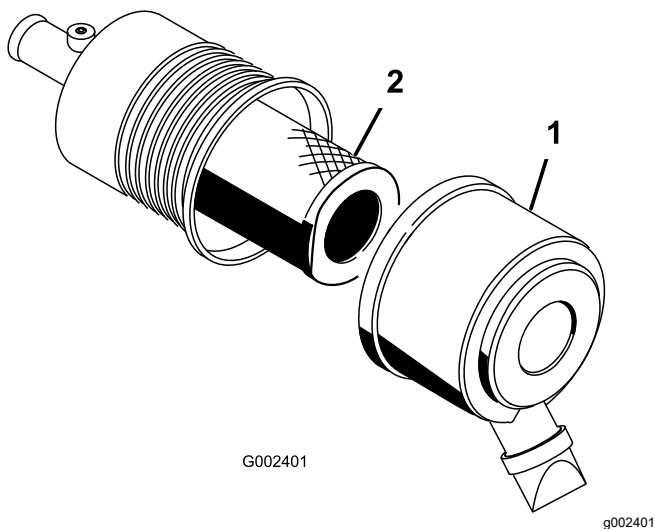
Onderhoud van het luchtfilter

Onderhoudsinterval: Om de 200 bedrijfsuren (vaker in erg stoffige, vuile omstandigheden).

- Controleer de luchtfilterbehuizing op schade die een luchtlek kan veroorzaken. Vervang deze in geval van beschadiging. Controleer het gehele luchtinlaatsysteem op lekken, beschadiging of losse slangklemmen.
- Verricht de onderhoudswerkzaamheden aan het luchtfilter met inachtneming van de aanbevolen onderhoudsintervallen of eerder als de prestaties van de motor achteruitgaan als gevolg van buitengewoon stoffige en vuile omstandigheden. Als u het luchtfilter vervangt voordat dit nodig is, wordt alleen maar de kans vergroot dat er vuil in de motor komt als het filter wordt verwijderd.
- Zorg ervoor dat het deksel goed vastzit en de luchtfilterbehuizing helemaal afsluit.
 - Maak de sluitingen los waarmee het deksel van het luchtfilter is bevestigd aan het luchtfilterhuis (Figuur 54).
 - Verwijder het deksel van het luchtfilterhuis (Figuur 54).
 - Voordat u het filter weghaalt, moet u met schone en droge perslucht onder lage druk (2,76 bar) grote hoeveelheden aangekoekt vuil verwijderen dat tussen de buitenkant van het voorfilter en de filterbus zit.

Opmerking: Gebruik geen perslucht onder hoge druk, omdat hierdoor vuil via the filter in het inlaatkanaal kan worden geblazen. Deze reiniging voorkomt dat er vuil in de inlaat terecht komt als het voorfilter wordt verwijderd.
 - Verwijder en vervang het filter (Figuur 54).

Het wordt afgeraden het gebruikte element te reinigen omdat dit kan leiden tot beschadiging van de filtermedia.



Figuur 54

1. Luchtfilterdeksel
2. Filter

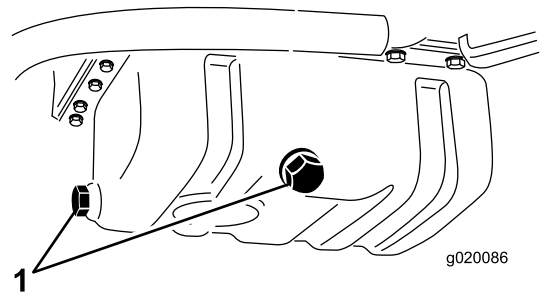
5. Inspecteer het nieuwe filter op transportschade en controleer het uiteinde van het filter, dat goed moet aansluiten, en het filterhuis.

Belangrijk: Een beschadigd element mag niet worden gebruikt.

6. Plaats het nieuwe filter door de buitenring van het element aan te drukken om dit vast te zetten in de filterbus.

Belangrijk: Druk niet op het flexibele midden van het filter.

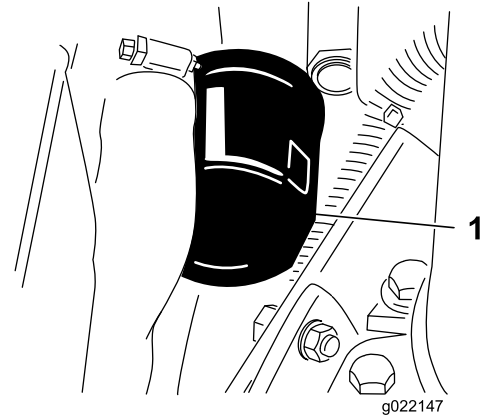
7. Reinig de opening van de vuiluitlaat in het afneembare deksel.
8. Verwijder de rubberen uitlaatklep van het deksel, maak de holte schoon en plaats de klep terug.
9. Monteer het deksel met de rubberen uitlaatklep naar beneden gericht – in een stand tussen ongeveer 5:00 tot 7:00 uur, gezien vanaf het uiteinde.
10. Maak de sluitingen van het luchtfilterdeksel vast.



Figuur 55

1. Aftappluggen motorolie

2. Verwijder het oliefilter (Figuur 56).



Figuur 56

1. Motoroliefilter

3. Smeer een dun laagje schone olie op de pakking van het nieuwe filter en plaats het filter.

Belangrijk: Draai het filter niet te vast.

4. Het carter met olie vullen, zie [Het motoroliepeil controleren \(bladz. 23\)](#).

Motorolie verversen en filter vervangen

Onderhoudsinterval: Na de eerste 50 bedrijfsuren

Om de 150 bedrijfsuren

1. Verwijder een aftapplug (Figuur 55) en laat de olie in een opvangbak lopen. Als er geen olie meer naar buiten stroomt, plaatst u de aftapplug terug.

Onderhoud brandstofsysteem

Onderhoud van de brandstoftank

Onderhoudsinterval: Om de 2 jaar—Brandstoftank aftappen en reinigen.

De tank moet worden afgetapt en gereinigd als het brandstofsysteem vervuild raakt of wanneer de machine voor langere tijd wordt opgeslagen. Gebruik schone brandstof om de tank uit te spoelen.

Brandstofleidingen en -verbindingen controleren

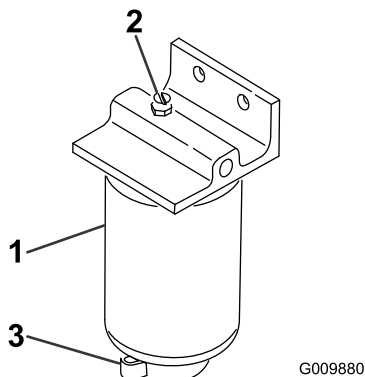
Onderhoudsinterval: Om de 400 bedrijfsuren/Jaarlyks (houd hierbij de kortste periode aan)

De leidingen en aansluitingen controleren op slijtage, beschadigingen of loszittende verbindingen.

Waterafscheider aftappen

Onderhoudsinterval: Bij elk gebruik of dagelijks

1. Plaats een schone opvangbak onder het brandstoffilter.
2. Draai de aftapplug onder de filterbus los (Figuur 57).



Figuur 57

1. Waterafscheider/filterbus
2. Ontluchtungsplug
3. Aftapventiel

3. Draai de plug weer vast na het aftappen.

Brandstoffilterbus vervangen

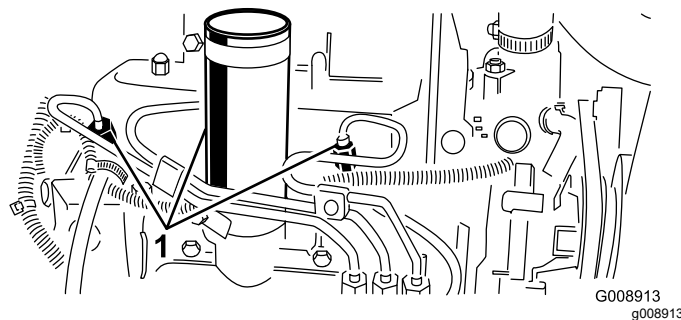
Onderhoudsinterval: Om de 400 bedrijfsuren

1. Reinig de omgeving van de plaats waar de filterbus wordt gemonteerd (Figuur 57).
2. Verwijder de filterbus en reinig de plaats waar deze wordt gemonteerd.
3. Smeer schone olie op de pakking van de filterbus.
4. Monteer de filterbus met de hand totdat de pakking contact maakt en draai deze vervolgens nog een halve slag verder.

Injectors ontluchten

Opmerking: Deze procedure mag uitsluitend worden toegepast als het brandstofsysteem is ontluicht met behulp van de normale ontluichtingsprocedures en de motor niet start; zie Brandstofsysteem ontluichten.

1. Draai de leidingconnector naar spuitmond nr. 1 en de houder los.



Figuur 58

1. Brandstofinjectors

2. Zet de gashendel op Snel.
3. Draai het sleuteltje naar de stand Start en bekijk hoe de brandstof om de connector stroomt. Draai het sleuteltje op UIT wanneer u een ononderbroken straal ziet.
4. Draai de leidingconnector goed vast.
5. Herhaal deze procedure bij de overige verstuivers.

Onderhoud elektrisch systeem

Onderhoud voor de accu

Onderhoudsinterval: Om de 25 bedrijfsuren—Zuurpeil controleren. (Elke 30 dagen controleren als de machine is opgeslagen.)

Het accuzuur moet op het juiste peil worden gehouden en de bovenkant van de accu moet schoon blijven. Als de machine wordt opgeslagen in een zeer hete omgeving, zal de accu sneller ontladen dan wanneer de machine in een koele omgeving wordt opgeslagen.

U kunt het peil in de cellen bijhouden met gedestilleerd of gedemineraliseerd water. Vul de cellen niet hoger dan de onderkant van de sleufing in elke cel. Plaats de vuldoppen en zorg ervoor dat de doppen naar de achterkant wijzen (in de richting van de brandstoftank).

⚠ GEVAAR

Accuzuur bevat zwavelzuur; dit is een dodelijk gif dat ernstige brandwonden veroorzaakt.

- **U mag accuzuur nooit inslikken en moet elk contact met huid, ogen of kleding vermijden. Draag een veiligheidsbril en rubberhandschoenen om uw ogen en handen te beschermen.**
- **Vul de accu alleen bij op plaatsen waar schoon water aanwezig is om indien nodig uw huid af te spoelen.**

Houd de bovenkant van de accu schoon door deze af en toe te reinigen met een borstel die in een oplossing van ammoniak of natriumbicarbonaat is gedompeld. Spoel de bovenkant na het reinigen af met water. Verwijder nooit de vuldoppen bij het reinigen.

De accukabels moeten stevig op de accupolen zitten zodat ze goed contact maken.

⚠ WAARSCHUWING

Als accukabels verkeerd worden verbonden, kan dit schade aan de machine en de kabels tot gevolg hebben en vonken veroorzaken. Hierdoor kunnen accugassen tot ontploffing komen en lichamelijk letsel veroorzaken.

- **Maak *altijd* de minkabel (zwart) van de accu los voordat u de pluskabel (rood) losmaakt.**
- **Sluit *altijd* eerst de pluskabel (rood) van de accu aan voordat u de minkabel (zwart) aansluit.**

Als er op de accupolen corrosie ontstaat, moet u de kabels losmaken, de min (–) kabel eerst, en de klemmen en polen afzonderlijk schoonkrabben. Zet de kabels weer vast, de plus (+) kabel eerst, en smeer de accupolen in met vaseline.

WAARSCHUWING

CALIFORNIË

Proposition 65 Waarschuwing

Accuklemmen, accupolen en dergelijke onderdelen bevatten lood en loodverbindingen. Van deze stoffen is bekend dat ze kanker en schade aan de voortplantingsorganen veroorzaken. *Was altijd uw handen nadat u met deze onderdelen in aanraking bent geweest.*

Zekeringen controleren

De zekeringen in het elektrische systeem bevinden zich onder het bedieningspaneel.

Onderhoud aandrijfsysteem

De tractie-aandrijving afstellen voor de neutraalstand

Als de machine beweegt wanneer het tractiepedaal in de neutraalstand staat, moet de afstelnok van de tractie worden afgesteld.

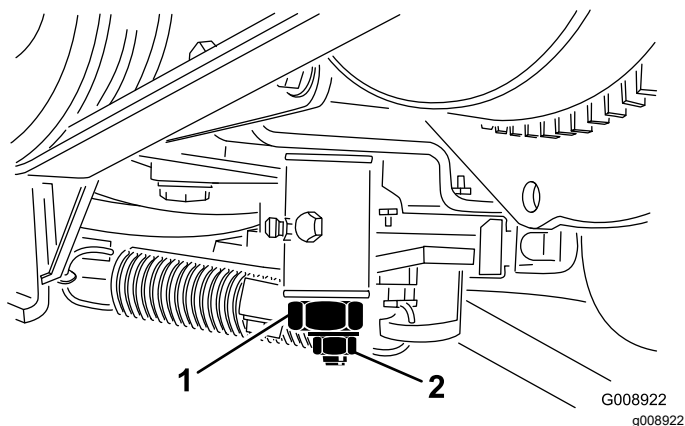
1. Parkeer de machine op een horizontaal oppervlak en zet de motor af.
2. Krik de machine omhoog zodat deze met één voorwiel en één achterwiel vrijkomt van de grond, en plaats steunblokken onder het frame.

⚠ WAARSCHUWING

Als de machine niet goed is ondersteund, kan deze per ongeluk naar beneden vallen, waardoor iemand die zich eronder bevindt, letsel kan oplopen.

Één voorwiel en één achterwiel moeten vrijkomen van de grond, omdat anders de machine tijdens de afstelling zal bewegen.

3. Draai de borgmoer op de afstelnok van de tractie los (Figuur 59).



Figuur 59

1. Afstelnok van de tractie 2. Borgmoer

⚠ WAARSCHUWING

De motor moet lopen zodat een laatste afstelling van de afstelnok van de tractie kan worden uitgevoerd. Contact met hete of bewegende onderdelen kan lichamelijk letsel veroorzaken.

Houd gezicht, handen, voeten en andere lichaamsdelen uit de buurt van de geluiddemper, andere hete delen van de motor en draaiende onderdelen.

4. Start de motor en draai de zeskantige moer van de nok in beide richtingen om de middelste positie van het bereik van de neutraalstand te bepalen.
5. Draai de borgmoer vast om de afstelling te borgen.
6. Zet de motor af.
7. Haal de steunblokken weg en laat de machine neer op de grond. Maak een proefrit met de machine om er zeker van te zijn dat deze niet beweegt als het tractiepedaal in de neutraalstand staat.

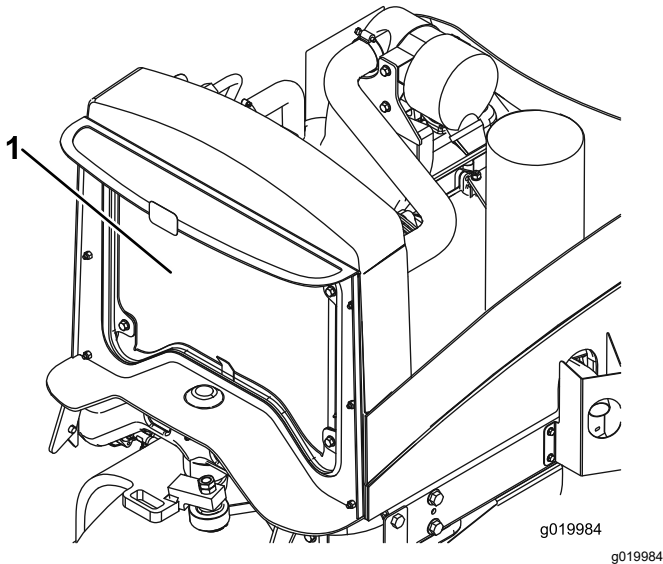
Onderhoud koelsysteem

Het koelsysteem van de motor reinigen

Onderhoudsinterval: Bij elk gebruik of dagelijks

Verwijder dagelijks het vuil van de oliekoeler/radiator. Reinig ze vaker als in vuile omstandigheden wordt gemaaid.

1. Zet de motor af en open de motorkap. Verwijder grondig al het vuil dat zich rond het motorgedeelte bevindt.
2. Reinig beide zijden van de oliekoeler/radiator grondig met perslucht ([Figuur 60](#)).



Figuur 60

1. Radiator/oliekoeler

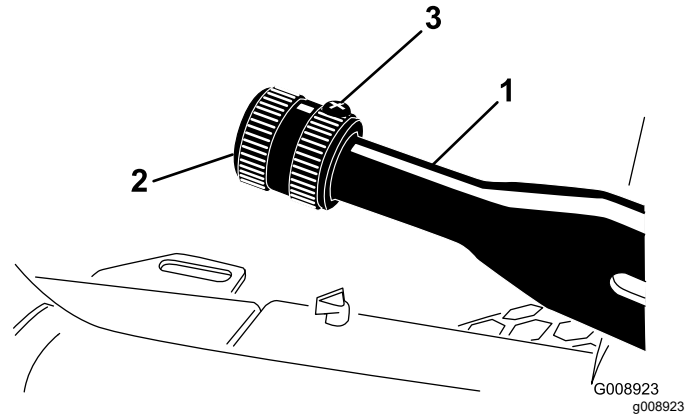
3. Sluit de motorkap.

Onderhouden remmen

Parkeerrem afstellen

Onderhoudsinterval: Om de 200 bedrijfsuren—Controleer de afstelling van de parkeerrem.

1. Draai de stelschroef los waarmee de knop is bevestigd aan de parkeerremhendel ([Figuur 61](#)).



Figuur 61

1. Parkeerremhendel

3. Stelschroef

2. Knop

2. Draai aan de knop totdat een kracht van 133 tot 178 N nodig is om de hendel te bedienen.
3. Draai de stelschroef weer vast als de afstelling is voltooid.

Onderhoud van de parkeerremmen

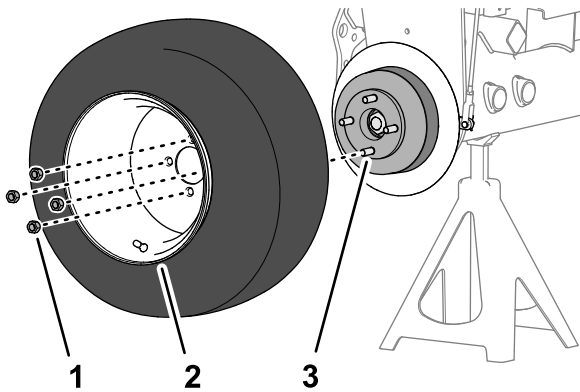
Onderhoudsinterval: Om de 400 bedrijfsuren

De machine voorbereiden

1. Parkeer de machine op een horizontaal vlak, stel de parkeerrem in werking, laat de maai-eenheden zakken, zet de motor af, verwijder het contactsleuteltje en wacht totdat alle bewegende onderdelen tot stilstand zijn gekomen voordat u de bestuurdersstoel verlaat.
2. Breng de voorkant van de machine omhoog.
3. Ondersteun de machine met kriksteunen die geschikt zijn voor het gewicht van uw machine; zie [Specificaties \(bladz. 22\)](#).
4. Herhaal stap 2 en 3 aan de andere kant van de machine.

De voorwielen verwijderen

1. Verwijder de 4 wielmoeren waarmee het voorwiel aan de naaf bevestigd is en verwijder het wiel (Figuur 62).



Figuur 62

g332518

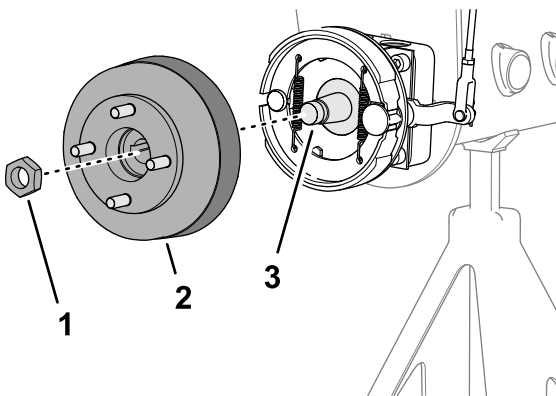
1. Wielmoer
2. Wiel
3. Naaf

2. Herhaal stap 1 aan de andere kant van de machine.

De wielnaaf en de remtrommel verwijderen

Speciaal gereedschap: naaftrekker – Toro onderdeelnr. TOR4097

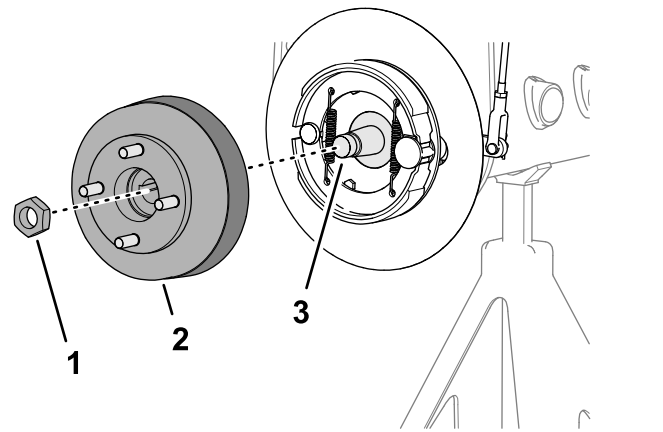
1. Verwijder de borgmoer waarmee de naaf aan de wielmotoras is bevestigd (Figuur 63 of Figuur 64).



Figuur 63

g332519

1. Borgmoer
2. Naaf en remtrommel
3. Wielmotoras



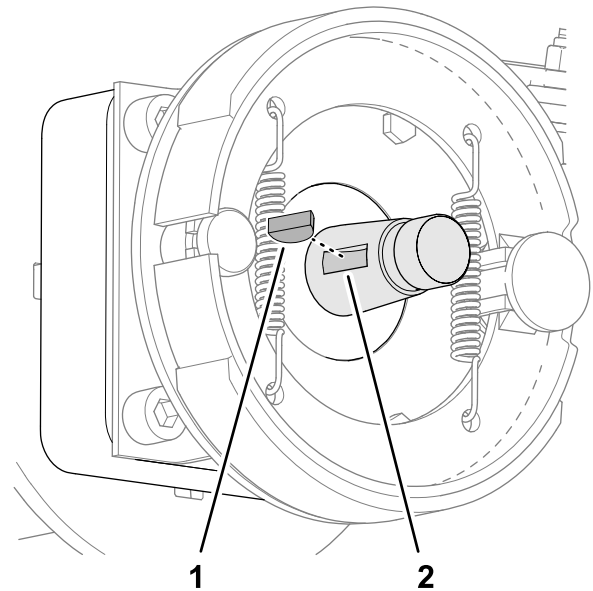
g332520

Figuur 64

Machines met het optionele grasscherm

1. Borgmoer
2. Naaf en remtrommel
3. As van wielmotor

2. Herhaal stap 1 aan de andere kant van de machine.
3. Zet de parkeerrem vrij.
4. Gebruik de gespecificeerde naaftrekker om de wielnaaf en remtrommel te verwijderen van de wielmotoras (Figuur 63 of Figuur 64).
5. Verwijder de schijfspie van de wielmotoras (Figuur 65).



g332521

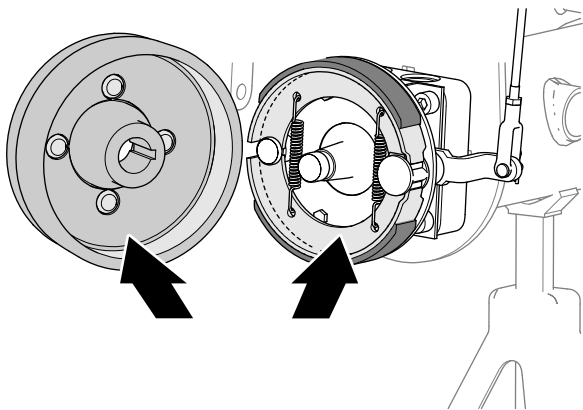
Figuur 65

1. Schijfspie
2. Gleuf (wielmotoras)

6. Herhaal stap 4 en 5 aan de andere kant van de machine.

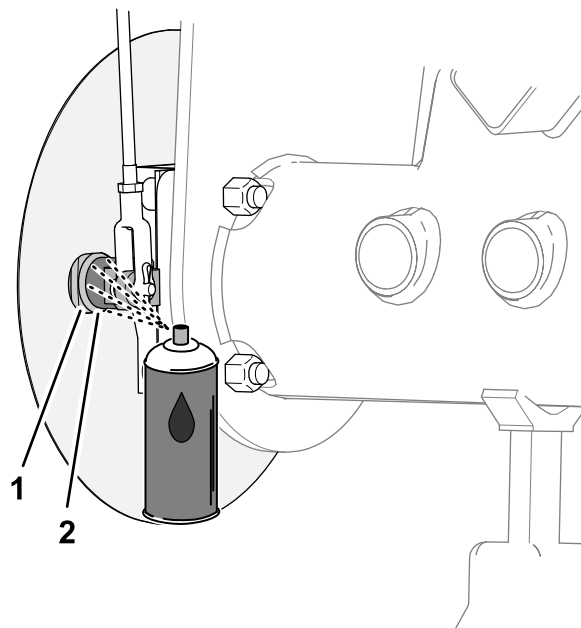
De remtrommel en -schoenen schoonmaken

Verwijder aan beide kanten van de machine gras, vuil en stof aan de binnenkant van de remtrommels, de remschoenen, de steunplaat (Figuur 66), en indien gemonteerd, het optionele grasscherm.



Figuur 66

g332543



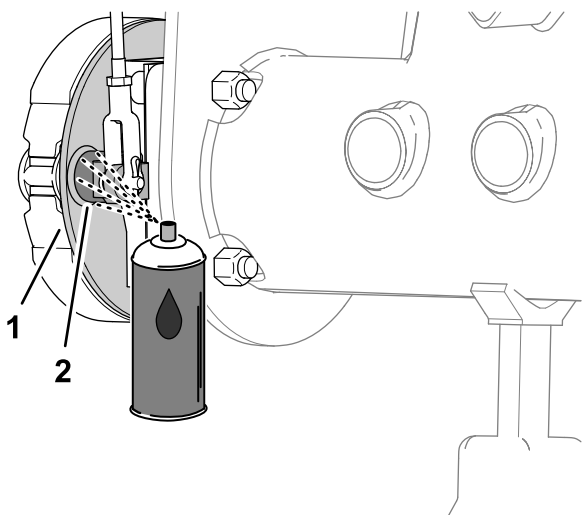
Figuur 68

Machines met het optionele grasscherm

g332545

De as van de remnok controleren en smeren

1. Spuit aan de binnenkant van de remsteunplaat (machines zonder het optionele grasscherm aan de velgen) of het wielscherm (machines met het optionele grasscherm aan de velgen) kruipolie tussen de as van de remnok en de steunplaat (Figuur 67 of Figuur 68).



Figuur 67

Machines zonder het optionele grasscherm

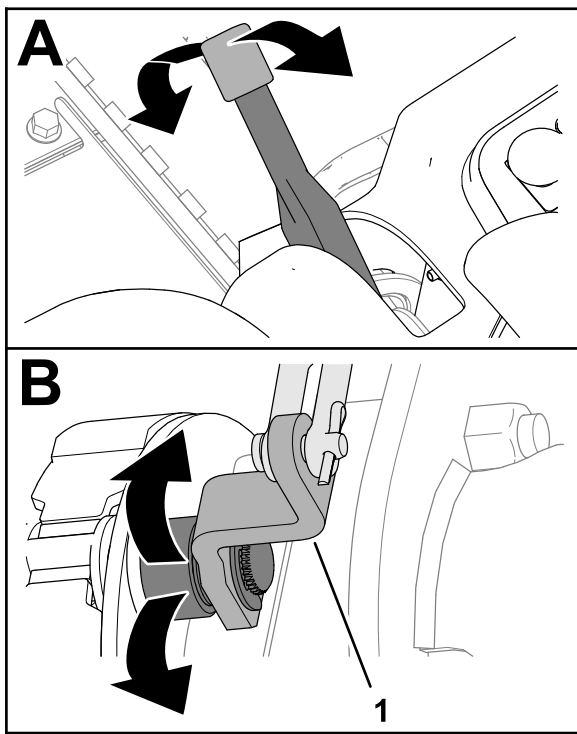
g332544

1. Steunplaat
2. As van remnok

2. Beweeg de parkeerremhendel naar boven en naar beneden om te controleren of de hendel voor de remnokhendel vrij beweegt (Figuur 69).

Opmerking: Als de remnok vast komt te zitten, moet u de remnok herstellen of vervangen; raadpleeg de *Onderhoudshandleiding* van uw machine.

1. Steunplaat
2. As van remnok



Figuur 69

g332560

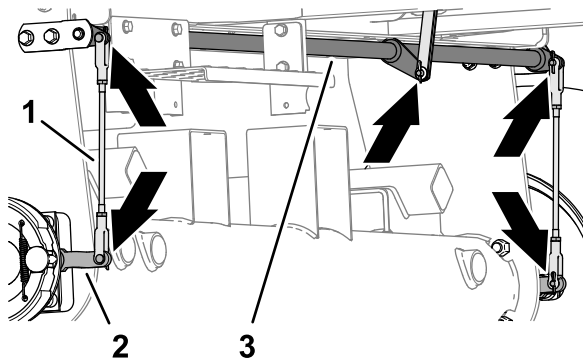
1. Hendel van remnok

3. Herhaal stap 1 en 2 aan de andere kant van de machine.
4. Zet de parkeerremhendel naar beneden (vrijgezette stand).

Het remsysteem controleren

1. Controleer de linker en rechter remstang (Figuur 70) op beschadiging en slijtage.

Opmerking: Als de onderdelen van de remstang beschadigd of versleten zijn, moet u deze vervangen; raadpleeg de *Onderhoudshandleiding* van uw machine.



Figuur 70

g332541

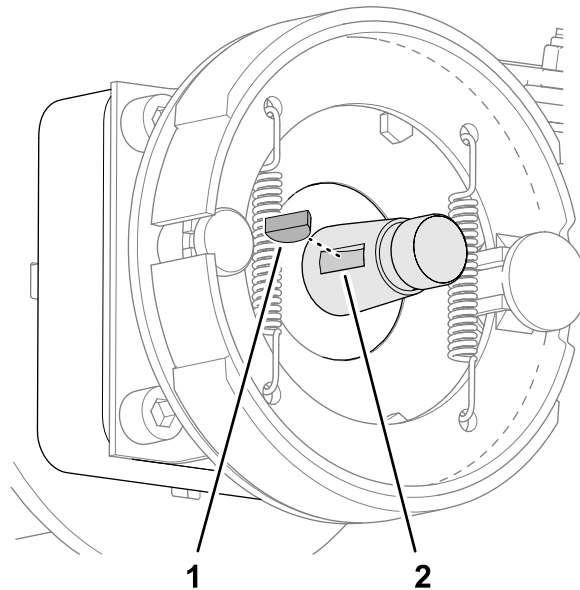
- | | |
|----------------------|------------------------|
| 1. Remstangen | 3. Scharnieras van rem |
| 2. Hendel van remnok | |

2. Controleer de scharnieras van de rem (Figuur 70) op beschadiging en slijtage.

Als de scharnieras beschadigd of versleten is, moet u deze vervangen; raadpleeg de *onderhoudshandleiding* van uw machine.

De wielnaaf en de remtrommel monteren

1. Maak de wielnaaf en de hydraulische motoras grondig schoon.
2. Plaats de schijfspie in de gleuf van de wielmotoras (Figuur 71).

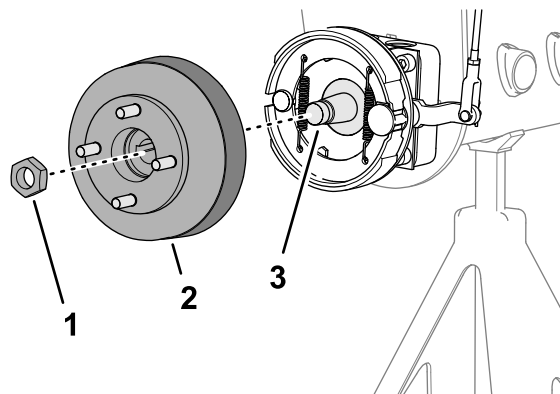


Figuur 71

g332521

- | | |
|---------------|------------------------|
| 1. Schijfspie | 2. Gleuf (wielmotoras) |
|---------------|------------------------|

3. Monteer de wielnaaf en de remtrommel op de wielmotoras (Figuur 72 of Figuur 73).

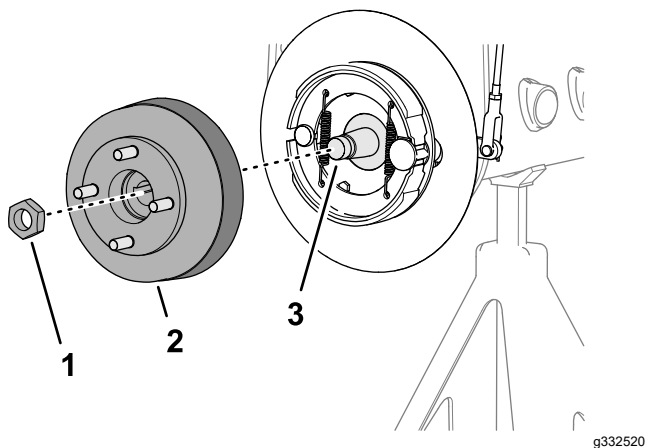


Figuur 72

g332519

Machines zonder het optionele grasscherm

- | | |
|-----------------------|---------------------|
| 1. Borgmoer | 3. As van wielmotor |
| 2. Naaf en remtrommel | |



Figuur 73

Machines met het optionele grasscherm

- | | |
|-----------------------|---------------------|
| 1. Borgmoer | 3. As van wielmotor |
| 2. Naaf en remtrommel | |

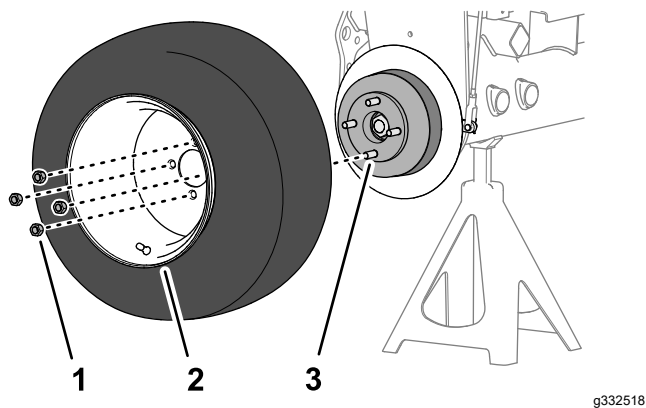
-
- Bevestig de wielnaaf aan de as met de borgmoer (Figuur 72 of Figuur 73) en draai met de hand aan.

Opmerking: De remschoenen en steunplaat moeten concentrisch uitgelijnd worden met de remtrommel. Als de schoenen, de plaat en de trommel fout uitgelijnd zijn, moet u de *Onderhoudshandleiding* van uw machine raadplegen.

- Herhaal stap 1 tot en met 4 aan de andere kant van de machine.

Het wiel monteren

- Monteer het wiel aan de naaf met de 4 wielmoeren (Figuur 74) en draai de wielmoeren met de hand vast.



Figuur 74

- | | |
|-------------|---------|
| 1. Wielmoer | 3. Naaf |
| 2. Wiel | |

-
- Herhaal stap 1 aan de andere kant van de machine.

Onderhoud riemen

Onderhoud van de riemen van de motor

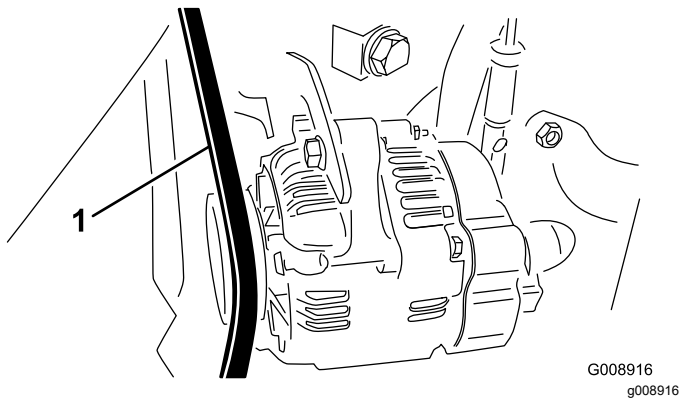
Onderhoudsinterval: Na de eerste 10 bedrijfsuren—De conditie en de spanning van alle riemen controleren.

Om de 100 bedrijfsuren—De conditie en de spanning van alle riemen controleren.

Riem van wisselstroomdynamo/ventilator spannen

1. Open de motorkap.
2. Controleer de riemspanning door de riem in het midden tussen de poelies van de wisselstroomdynamo en de krukas in te drukken.

Opmerking: Met een kracht van 98 N zou de riem 11 mm moeten bewegen.



Figuur 75

1. Riem van wisselstroomdynamo/ventilator

3. Als de speling niet correct is, voltooi dan de volgende procedure om de riem te spannen:
 - A. Draai de bout los waarmee de beugel is bevestigd aan de motor en draai de bout los waarmee de wisselstroomdynamo is bevestigd aan de beugel.
 - B. Plaats een breekijzer tussen de wisselstroomdynamo en de motor en wrik de wisselstroomdynamo los.
 - C. Als de juiste spanning is verkregen, draait u de wisselstroomdynamo en de bouten van de beugel vast om de afstelling te borgen

De Hydrostat aandrijfriem vervangen

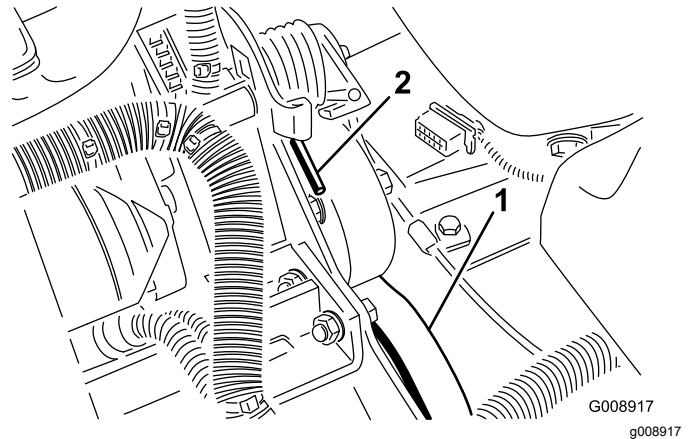
1. Steek een dopschroevendraaier of een stukje buis in het uiteinde van de spanveer van de riem.

⚠ WAARSCHUWING

De veer staat onder een grote spanning en kan lichamelijk letsel veroorzaken.

Wees voorzichtig bij het ontspannen van de veer.

2. Druk het uiteinde van de veer omlaag en naar voren (Figuur 76) om deze los te maken van de beugel en de veerspanning op te heffen.



Figuur 76

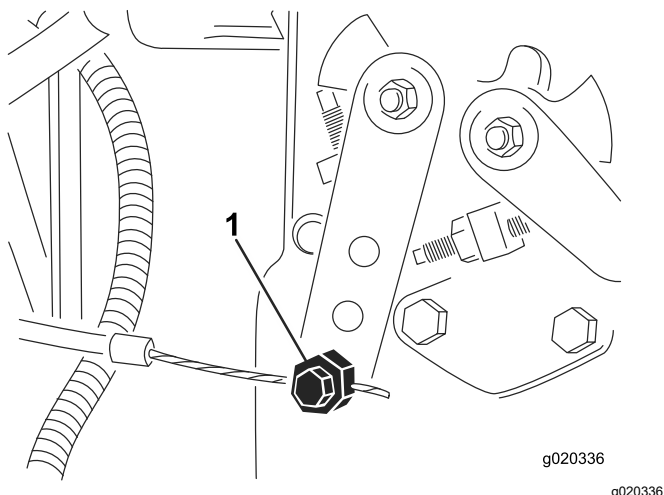
1. Aandrijfriem van hydrostaat
2. Uiteinde van veer

3. Plaats de riem terug.
4. Om de veer te spannen, moet u de procedure in de omgekeerde volgorde uitvoeren.

Onderhoud bedieningsysteem

De gashendel afstellen

1. Zet de gashendel naar achteren zodat deze tegen de sleuf in het bedieningspaneel aan komt.
2. Maak de klem van de gaskabel op de hefboomarm van de injectiepomp los (Figuur 77).



Figuur 77

1. Hefboomarm van injectiepomp
-
3. Houd de hefboomarm van de injectiepomp tegen de regelschroef voor het stationair toerental en zet de kabelklem vast.
 4. Draai de schroeven los waarmee de gashendel is bevestigd aan het bedieningspaneel.
 5. Duw de gashendel helemaal naar voren.
 6. Schuif de aanslagplaat tegen de gashendel aan en draai de schroeven vast waarmee de gashendel is bevestigd aan het bedieningspaneel
 7. Als de gashendel tijdens het gebruik niet in positie blijft, moet u de borgmoer waarmee de frictieregelaar op de gashendel wordt vastgezet, aandraaien met een torsie van 5 tot 6 N·m.

Opmerking: De kracht die nodig is om de gashendel te bedienen, mag maximaal 89 N zijn.

Onderhoud hydraulisch systeem

Hydraulisch filter vervangen

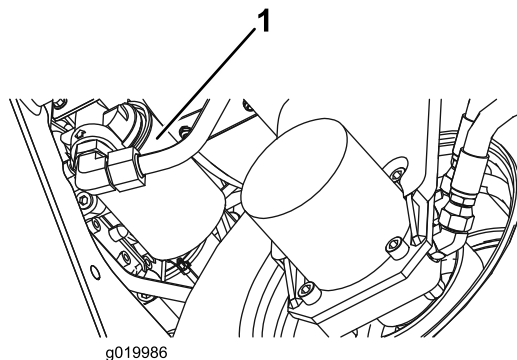
Onderhoudsinterval: Na de eerste 10 bedrijfsuren

Om de 200 bedrijfsuren/Jaarlijks (houd hierbij de kortste periode aan)

Gebruik ter vervanging een origineel Toro-filter, onderdeel 86-3010.

Belangrijk: Als een ander filter wordt gebruikt, kan de garantie van bepaalde onderdelen komen te vervallen.

1. Plaats de machine op een horizontaal oppervlak, laat de maaidekken neer, zet de motor af, stel de parkeerrem in werking en verwijder het sleuteltje uit het contact.
2. Reinig de omgeving van de plaats waar het filter wordt gemonteerd. Plaats een opvangbak onder het filter (Figuur 78) en verwijder het filter.



Figuur 78

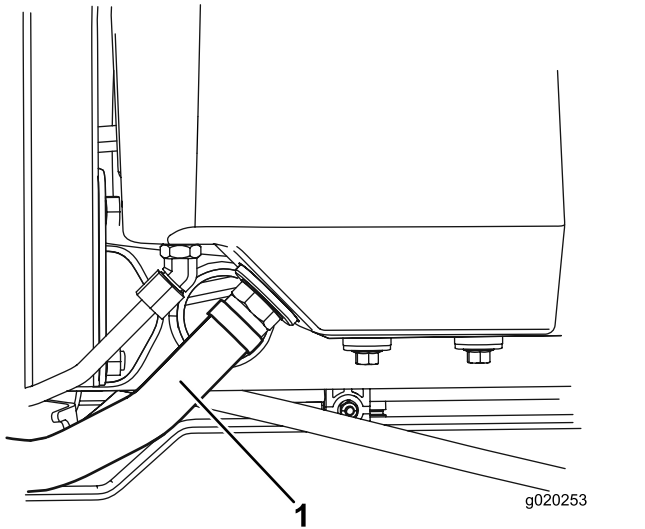
1. Hydraulisch filter
-
3. Smeer de nieuwe filterpakking en vul het filter met hydraulische vloeistof.
 4. Zorg ervoor dat de plaats waar het filter wordt bevestigd, schoon is. Schroef het filter erop totdat de pakking contact maakt met de bevestigingsplaat: draai het filter vervolgens nog eens een ½ slag.
 5. Start de motor en laat deze ongeveer 2 minuten lopen om lucht uit het systeem te verwijderen. Zet de motor af en controleer op olieklages.

Hydraulische vloeistof verversen

Onderhoudsinterval: Om de 400 bedrijfsuren

Als de vloeistof verontreinigd raakt, moet u contact opnemen met uw plaatselijke Toro dealer omdat het systeem dient te worden schoongespoeld. Verontreinigde hydraulische vloeistof ziet er in vergelijking met schone vloeistof melkachtig of zwart uit.

1. Plaats de machine op een horizontaal oppervlak, laat de maaidekken neer, zet de motor af, stel de parkeerrem in werking en verwijder het sleuteltje uit het contact.
2. Maak de grote hydraulische slang (Figuur 79) los van het reservoir en laat de hydraulische vloeistof in een opvangbak lopen.

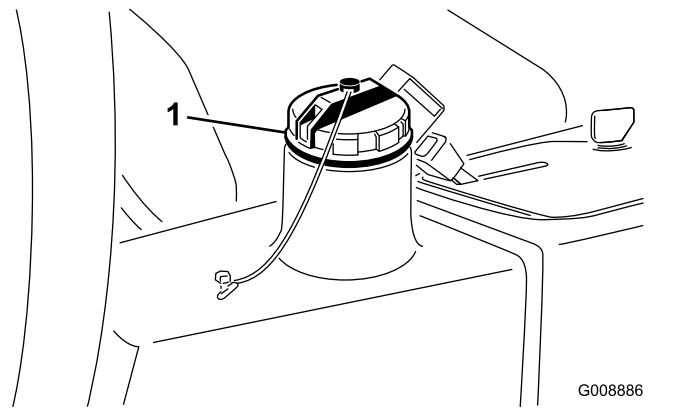


Figuur 79

1. Hydraulische slang

3. Breng de hydraulische slang terug aan als er geen hydraulische vloeistof meer naar buiten komt.
4. Vul het reservoir (Figuur 80) met ongeveer 13,2 liter hydraulische vloeistof; zie [Hydraulische vloeistof controleren \(bladz. 25\)](#).

Belangrijk: Gebruik uitsluitend de gespecificeerde hydraulische vloeistoffen. Andere vloeistoffen kunnen schade aan het systeem veroorzaken.



Figuur 80

1. Dop van de hydraulische tank
5. Plaats de dop weer op het reservoir. Start de motor en gebruik alle hydraulische bedieningsorganen om de hydraulische vloeistof door het hele systeem te verspreiden.
6. Controleer op lekkages; zet daarna de motor af.
7. Controleer het vloeistofpeil en vul voldoende vloeistof bij totdat het peil de Vol-markering op de peilstok bereikt.

Belangrijk: Laat het reservoir niet te vol worden.

Hydraulische slangen en leidingen controleren

Onderhoudsinterval: Bij elk gebruik of dagelijks

De hydraulische leidingen en slangen controleren op lekkages, kinken, loszittende steunen, slijtage, loszittende aansluitingen, slijtage door weersinvloeden en de inwerking van chemicaliën. Voer alle noodzakelijke reparaties uit voordat u de machine weer in gebruik neemt.

⚠ WAARSCHUWING

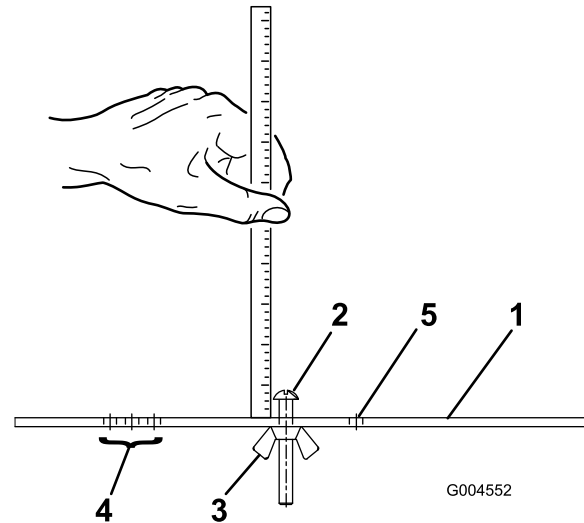
Hydraulische vloeistof die onder druk ontsnapt, kan door de huid heen dringen en letsel veroorzaken.

- Controleer of alle hydraulische slangen en leidingen in goede staat verkeren en alle hydraulische aansluitingen en verbindingstukken stevig vastzitten voordat u druk zet op het hydraulische systeem.
- Houd lichaam en handen uit de buurt van kleine lekken of spuitmonden waaruit onder hoge druk hydraulische vloeistof ontsnapt.
- U kunt lekken in het hydraulische systeem opsporen met behulp van karton of papier.
- Hef alle druk in het hydraulische systeem op veilige wijze op, voordat u werkzaamheden gaat verrichten aan het hydraulische systeem.
- Waarschuw onmiddellijk een arts als er hydraulische vloeistof is geïnjecteerd in de huid.

Onderhoud van maaidek

De optionele meetstaaf gebruiken

Gebruik de meetstaaf (Figuur 81) om de maaieenheid af te stellen. Raadpleeg de Gebruikershandleiding van het maaidek voor de afstelprocedures.



Figuur 81

1. Hoogtelat
2. Stelschroef voor maaïhoogte
3. Moer
4. Openingen voor het instellen van het hoogtebereik van de groomer
5. Ongebruikte opening

Maai-eenheden wetten

⚠ WAARSCHUWING

Contact met de messenkooien of andere bewegende onderdelen kan lichamelijk letsel veroorzaken.

- Houd vingers, handen of kleding uit de buurt van de messenkooien of andere bewegende onderdelen.
- Probeer de messenkooien nooit met uw handen of voeten te draaien of aan te raken terwijl de motor draait.

Opmerking: Bij het wetten draaien alle maaidekken samen.

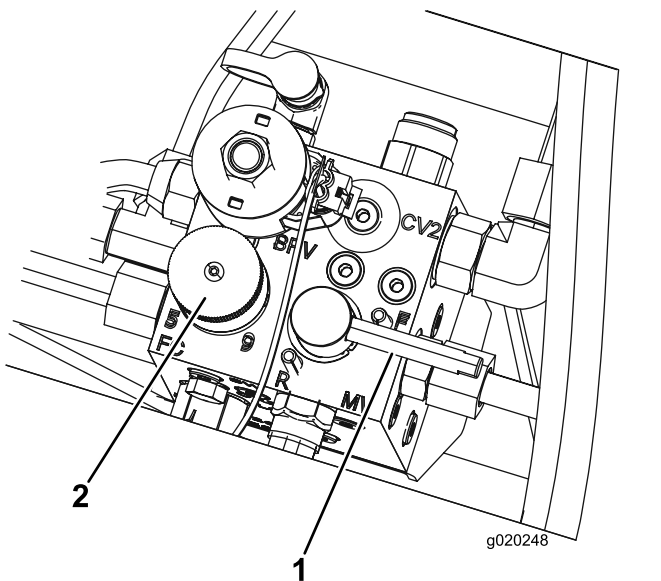
1. Plaats de machine op een horizontaal oppervlak, laat de maaidekken neer, zet de motor af, stel de parkeerrem in werking en zet de activerings-/blokkeringsknop op BLOKKEREN.

2. Til het vloerpaneel op om toegang te krijgen tot de bedieningselementen.
3. Voer voor het wetten de eerste afstellingen uit van het contact tussen messenkooi en snijplaat; raadpleeg de Gebruikershandleiding van het maaidek.
4. Start de motor en laat deze op een laag stationair toerental lopen.

⚠ GEVAAR

Wanneer u het toerental van de motor tijdens het wetten verandert, kunnen de messenkooien tot stilstand komen.

- **Verander nooit het motortoerental tijdens het wetten**
 - **Wet de messenkooien uitsluitend als de motor stationair loopt.**
5. Zet de toerentalregeling van de messenkooien op stand 1 (Figuur 82).



Figuur 82

1. Wethendel
2. Knop voor de toerentalregeling van de messenkooien

6. Zet de wethendel in de achteruitstand (R) (Figuur 82).

⚠ GEVAAR

Bewegende messenkooien aanraken kan ernstige lichamelijke letsels veroorzaken.

Om lichamelijk letsel te voorkomen, dient u buiten het bereik van de maaidekken te zijn voordat u verdere werkzaamheden uitvoert.

7. Zet de maai-/hefhendel in de Maaistand en zet de activerings-/blokkeringsschakelaar op Blokkeren. Zet de maai-/hefhendel naar voren om te beginnen met wetten.
8. Breng de wet-pasta aan met de borstel met de lange steel. Gebruik nooit een borstel met een korte steel.
9. Als de messenkooien blijven vastzitten of instabiel worden tijdens het wetten, moet u het toerental van de messenkooien verhogen totdat de snelheid stabiliseert. Zet daarna het toerental weer op stand 1 of de gewenste snelheid.
10. Als u de maaidekken tijdens het wetten wilt afstellen, schakelt u de messenkooien uit door de maai-/hefhendel naar achteren te bewegen; zet de activerings-/blokkeringsschakelaar op Blokkeren en zet de motor af. Na de afstelling herhaalt u stappen 5 tot en met 9.
11. Herhaal deze procedure bij alle maaidekken die u wilt wetten.
12. Als u klaar bent met wetten, moet u de wethendels in de maaistand zetten, de motorkap laten zakken en alle wetpasta van de maaidekken wassen. Stel indien nodig het contact tussen de messenkooi en het ondermes af. Zet de toerentalregeling van de messenkooien in de gewenste maaistand.

Belangrijk: Als de wetschakelaar na het wetten niet in de maaistand (F) wordt gezet, zullen de maaidekken niet omhoog komen of naar behoren werken.

Opmerking: Voor een betere snijrand moet u de voorkant van het ondermes bijvijlen als u klaar bent met wetten. Hiermee verwijdert u bramen of ruwe randen die kunnen zijn ontstaan op de snijrand.

Stalling

Opslag van de accu

Als u de machine langer dan 30 dagen gaat opslaan, moet u de accu verwijderen en volledig opladen. Sla de accu op in een koele omgeving om te voorkomen dat de accu snel ontlad. Om te voorkomen dat de accu bevriest, moet deze volledig zijn opgeladen. Het soortelijk gewicht van een volledig opgeladen accu is 1,265-1,299.

De machine voorbereiden op langdurige stalling

Volg deze procedures elke keer als u de machine langer dan 30 dagen opslaat.

De tractie-eenheid gebruiksklaar maken

1. Reinig de tractie-eenheid, de maaidekken en de motor grondig.
2. Controleer de bandenspanning. Pomp alle banden op tot 0,83 bar.
3. Controleer of alle bevestigingen vastzitten; zet ze vast indien nodig.
4. Smeer alle smeer- en draaipunten met vet of olie. Neem overtollig vet op.
5. Plaatsen waar de lak is bekrast, beschadigd of geroest, moeten licht geschuurd en bijgewerkt worden. Eventuele deuken in de metalen carrosserie uitdeuken.
6. Verricht de volgende onderhoudswerkzaamheden aan de accu en de kabels:
 - A. Haal de accuklemmen los van de accupolen.
 - B. Verwijder de accu.
 - C. Laad de accu voor de opslag en om de 60 dagen 24 uur lang op om loodsulfatie van de accu te voorkomen.

Om te voorkomen dat de accu bevriest, moet deze volledig zijn opgeladen. Het soortelijk gewicht van een volledig opgeladen accu is 1,265-1,299.
 - D. Reinig de accu, de klemmen en de polen met behulp van een staalborstel en een oplossing van zuiveringszout (natriumbicarbonaat).
 - E. Smeer een dun laagje Grafo 112X-vet (Toro onderdeelnr. 505-47) of vaseline op

de kabelklemmen en de accupolen om corrosie te voorkomen.

- F. U moet de accu in een koel gebied apart opslaan of op de machine plaatsen. De accukabels mogen niet aangesloten zijn op de accu als u deze op de machine plaatst.

De motor gebruiksklaar maken

1. Tap de motorolie af uit het carter en plaats de aftapplug weer terug.
2. Verwijder het oliefilter en gooi het weg. Plaats een nieuw oliefilter.
3. Vul het oliecarter opnieuw met ongeveer 3,8 liter SAE 15W-40 motorolie.
4. Start de motor en laat deze ongeveer twee minuten stationair lopen.
5. Zet de motor af.
6. Tap alle brandstof goed af uit de brandstoftank, de brandstofleidingen en het brandstoffilter/waterafscheider.
7. Spoel de brandstoftank om met verse, schone dieselbrandstof.
8. Zet alle onderdelen van het brandstofsysteem weer goed vast.
9. Zorg ervoor dat het luchtfilter grondig wordt gereinigd en een onderhoudsbeurt krijgt.
10. Plak de luchtfilterinlaat en de uitlaat af met weerbestendige tape.
11. Controleer de antivriesbescherming en vul antivries/koelvloeistof bij naargelang de plaatselijk te verwachten minimumtemperatuur.

Opmerkingen:

Opmerkingen:



De Algemene Garantievoorwaarden voor Toro-producten

Beperkte garantie van twee jaar

Voorwaarden en producten waarvoor de garantie geldt

De Toro Company en de hieraan gelieerde onderneming, Toro Warranty Company, bieden krachtens een overeenkomst tussen beide ondernemingen gezamenlijk de garantie dat uw Toro product (hierna: het 'product') gedurende twee jaar of 1500 bedrijfsuren* vrij van materiaalgebreken of fabricagefouten is, met dien verstande dat hierbij de kortste periode moet worden aangehouden. Deze garantie geldt voor alle producten met uitzondering van beluchters (zie de afzonderlijke garantieverklaringen voor deze producten). In een geval waarin de garantie van toepassing is, zullen wij het product kosteloos repareren en ook niet de kosten van diagnose, arbeid, onderdelen en transport in rekening brengen. De garantie gaat in op de datum waarop het product is geleverd aan de oorspronkelijke koper. * Producten uitgerust met een urenteller.

Aanwijzingen voor aanvraag van garanteservice

U dient contact op te nemen met de distributeur van commerciële producten of erkende dealer bij wie u het product heeft gekocht, zodra u denkt dat er sprake is van een geval waarop de garantie van toepassing is. Als het u moeite kost een distributeur of erkende dealer te vinden of vragen over rechten of plichten uit hoofde van de garantie heeft, kunt u contact met ons opnemen op:

Toro Commercial Products Service Department
Toro Warranty Company
8111 Lyndale Avenue South
Bloomington, MN 55420-1196, VS
+1-952-888-8801 of +1-800-952-2740
E-mail: commercial.warranty@toro.com

Plichten van de eigenaar

Als eigenaar van het Product bent u verantwoordelijk voor de vereiste onderhouds- en afstelwerkzaamheden die worden vermeld in de *Gebruikershandleiding*. Indien u nalaat de vereiste onderhouds- en afstelwerkzaamheden uit te voeren, kan dit aanleiding zijn een aanspraak op garantie af te wijzen.

Zaken en gevallen die niet onder de garantie vallen

Niet alle storingen of defecten van het product die plaatsvinden tijdens de garantieperiode zijn materiaalgebreken of fabricagefouten. Buiten deze garantie vallen:

- Defecten als gevolg van het gebruik van andere dan originele Toro onderdelen, of als gevolg van de montage en gebruik van additionele, gewijzigde of niet van Toro afkomstige accessoires en producten. De fabrikant van deze artikelen kan een afzonderlijke garantie verstrekken.
- Defecten als gevolg van nalatigheid om aanbevolen onderhouds- en/of afstelwerkzaamheden te verrichten. Als u uw Toro product niet goed onderhoudt volgens lijst met aanbevolen onderhoudswerkzaamheden in de *Gebruikershandleiding* kan ertoe leiden dat garantieclaims worden afgewezen.
- Defecten als gevolg van verkeerd, achteloos of roekeloos gebruik van het product.
- Onderdelen die onderhevig zijn aan slijtage door gebruik, tenzij deze gebreken vertonen. Voorbeelden van onderdelen die slijten of worden verbruikt tijdens een normaal gebruik van het product zijn onder meer, maar niet uitsluitend: remblokken en remvoeringen, koppelingsvoeringen, maaimessen, messenkooien, rollen en lagers (verzegeld of smeerbaar), ondermessen, bogies, zwenkwielen en zwenkwielagers, banden, filters, drijfriemen en sommige onderdelen van spuitmachines zoals membranen, spuitdoppen, afsluitkleppen en dergelijke.
- Defecten veroorzaakt door externe invloeden. Externe invloeden zijn onder meer, maar niet uitsluitend: weersomstandigheden, wijze van opslag, verontreiniging, gebruik van niet-goedgekeurde brandstoffen, koelvloeistoffen, smeermiddelen, additieven, meststoffen, water, chemicaliën en dergelijke.
- Storingen of gebrekkige prestaties die het gevolg zijn van het gebruik van brandstoffen (bv. benzine, diesel of biodiesel) die niet voldoen aan hun respectievelijke industriestandaarden.

Andere landen dan de Verenigde Staten en Canada

Kopers van Toro producten die zijn geëxporteerd uit de Verenigde Staten of Canada moeten contact opnemen met hun Toro distributeur (dealer) voor de garantievoorwaarden die in hun land, provincie of staat van toepassing zijn. Als u om een of andere reden ontevreden bent over de service van uw distributeur of moeilijk informatie over de garantie kunt krijgen, verzoeken wij u contact op te nemen met de Toro importeur.

- Normale geluidssterkte, trillingen, slijtage en achteruitgang.
- Normale slijtage omvat, maar niet uitsluitend, schade aan stoelen als gevolg van slijtage of afschuring, afgebladderde verfoppervlakken, beschadigde stickers, krassen op ruiten, enz.

Onderdelen

Garantie wordt verleend op onderdelen die moeten worden vervangen in het kader van het vereiste onderhoud, gedurende de garantieperiode tot hun geplande vervanging. Een onderdeel dat uit hoofde van de garantie is vervangen, komt voor de duur van de oorspronkelijke productgarantie in aanmerking voor de garantie en wordt eigendom van Toro. Toro beslist in laatste instantie of een onderdeel of een groep van onderdelen wordt gerepareerd of vervangen. Toro mag voor garantiereparaties in de fabriek gereviseerde onderdelen gebruiken.

Garantie semitractieaccu en lithiumionaccu:

Semitractieaccu's en lithiumionaccu's hebben een specifiek totaal aantal kilowatturen die zij tijdens hun levensduur kunnen leveren. De gebruikte technieken voor het bedienen, opladen en onderhouden van de accu kan leiden tot een langere of kortere levensduur van de accu. Als de accu's in dit product worden gebruikt, zal hun bruikbaarheid tussen de oplaadintervallen langzaam verminderen totdat zij volledig uitgeput zijn. Vervanging van een accu die is uitgeput als gevolg van normaal gebruik, is de verantwoordelijkheid van de eigenaar van het product. Een accu moet soms tijdens de normale garantieperiode op kosten van de eigenaar worden vervangen. Opmerking: (Alleen lithiumionaccu): Een lithiumionaccu heeft een gedeeltelijke proratarantie die loopt van jaar 3 tot jaar 5 en gebaseerd is op de tijd die de accu al dienst heeft gedaan en de gebruikte kilowatturen. Raadpleeg de *Gebruikershandleiding* voor meer informatie.

Onderhoud is ten koste van de eigenaar

Opvoeren van de motor, smeren, reinigen en waxen, het vervangen van filters, koelvloeistof en het uitvoeren van aanbevolen onderhoudswerkzaamheden behoren tot de gebruikelijke werkzaamheden die nodig zijn voor Toro producten en die voor rekening van de eigenaar zijn.

Algemene voorwaarden

Op grond van deze garanties mogen reparaties uitsluitend worden uitgevoerd door een erkende Toro-distributeur of -dealer.

The Toro Company en de Toro Warranty Company zijn niet aansprakelijk voor indirecte of bijkomende schade of gevolgschade in samenhang met het gebruik van de Toro producten die onder deze garantie vallen, inclusief de kosten of uitgaven voor de levering van vervangen materiaal of diensten gedurende een redelijke periode van onbruikbaarheid of buitengebruikstelling tijdens de uitvoering van reparatiewerkzaamheden op grond van deze garantie. Met uitzondering van de emissiegarantie waarnaar hieronder, indien van toepassing, wordt verwezen, bestaat er geen andere expliciete garantie. Alle impliciete garanties van verkoopbaarheid of geschiktheid voor gebruik zijn beperkt tot de duur van deze expliciete garantie.

Sommige staten laten geen uitsluiting van incidentele of voortvloeiende schade toe, noch beperkingen van de duur van geïmpliceerde garanties. De bovenstaande uitsluitingen en beperkingen zijn daarom mogelijk niet op u van toepassing. Deze garantie geeft u specifieke juridische rechten; daarnaast kunt u beschikken over andere rechten die per land kunnen verschillen.

Opmerking met betrekking tot de garantie op de motor:

Het emissiecontrolesysteem op uw product kan vallen onder de dekking van een afzonderlijke garantie die tegemoetkomt aan de eisen van de Amerikaanse Environmental Protection Agency (EPA) en/of de California Air Resources Board (CARB). De beperkingen van de bedrijfsuren die hierboven zijn genoemd, gelden niet voor de garantie op het emissiecontrolesysteem. Zie de garantieverklaring voor het controlesysteem van de emissie van de motor in de *Gebruikershandleiding* van uw product of in het documentatiemateriaal van de fabrikant van de motor voor nadere bijzonderheden.



Count on it.