



Count on it.

Form No. 3389-666 Rev B

Bruksanvisning

Reelmaster® 3550-traktorenhet

Modellnr 03910—Serienr 315000001 och högre



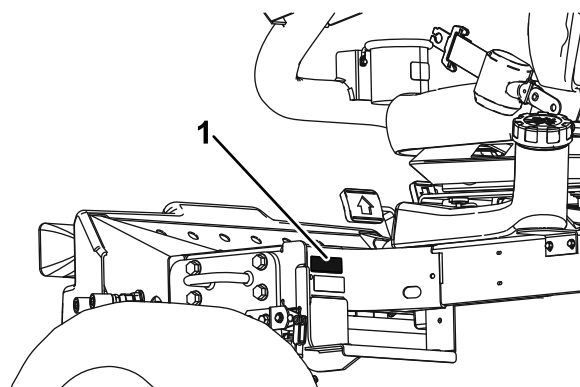
Produkten uppfyller alla relevanta europeiska direktiv. Mer information finns i produktens separata försäkrans om överensstämmelse.

Viktigt: Denna motor är inte utrustad med en gnistsläckare. Enligt avsnitt 4442 i Kaliforniens Public Resource Code är det ett brott att använda eller köra den här motorn på skogs-, busk- eller grästäck mark. Andra stater eller federala områden kan ha liknande lagar.

⚠ VARNING

KALIFORNIEN Proposition 65 Varning

Avgaserna från dieselmotorer och vissa avgaskomponenter innehåller ämnen som av den amerikanska delstaten Kalifornien anses orsaka cancer, fosterskador och andra fortplantningsskador.



g019979

g019979

Figur 1

1. Plats för modell- och artikelnummer

Modellnr _____

Serienr _____

Introduktion

Maskinen är en åkräsklippare med cylinderknivar som är avsedd att användas av yrkesförare som anlitats för kommersiellt arbete. Den är främst konstruerad för att klippa gräs på väl underhållna parkgrasmattor, golfbanor, sportanläggningar och kommersiella anläggningar. Den är inte avsedd för att klippa snår, gräs och annat längs med motorvägen eller för jordbruksändamål.

Läs den här informationen noga så att du lär dig att använda och underhålla produkten på rätt sätt och för att undvika person- och produktskador. Du är ansvarig för att produkten används på ett korrekt och säkert sätt.

Kontakta gärna Toro direkt på www.Toro.com för att få information om produkter och tillbehör, få hjälp med att hitta en återförsäljare eller för att registrera din produkt.

Kontakta en auktoriserad återförsäljare eller Toros kundservice och ha produktens modell- och artikelnummer till hands om du har behov av service, Toro-originaldelar eller ytterligare information. **Figur 1** visar var på produkten modell- och serienumren sitter. Skriv numren i det tomma utrymmet.

I den här bruksanvisningen anges potentiella risker och alla säkerhetsmeddelanden har markerats med en varningssymbol (**Figur 2**), som anger fara som kan leda till allvarliga personskador eller dödsfall om föreskrifterna inte följs.



g000502

Figur 2

1. Varningssymbol

Två ord används också i den här bruksanvisningen för att markera information. **Viktigt** anger speciell teknisk information och **Observera** anger allmän information som bör ges särskild uppmärksamhet.

Innehåll

Säkerhet	4	Tömma vattenseparatorn	41
Säker driftspraxis	4	Byta ut bränslefilterskålen	41
Säkerhet för Toro-gräsklippare	6	Lufta insprutarna	41
Ljudeffektnivå	8	Underhålla elsystemet	42
Ljudtrycksnivå	8	Service av batteriet	42
Vibrationsnivå	8	Kontrollera säkringarna	42
Säkerhets- och instruktionsdekalering	9	Underhålla drivsystemet	43
Montering	13	Justera drivningens neutralinställning	43
1 Montera klippenheterna	14	Underhålla kylsystemet	44
2 Justera gräsutjämningsfjädern	16	Rengöra motorns kylsystem	44
3 Montera CE-dekalering	16	Underhålla bromsarna	44
4 Montera motorhuvsspärren (endast CE)	16	Justera parkeringsbromsen	44
5 Använda stödet till klippenheten	18	Serva parkeringsbromsarna	44
Produktöversikt	19	Underhålla remmarna	49
Reglage	19	Serva motorremmarna	49
Specifikationer	21	Underhålla styrsystemet	50
Redskap/tillbehör	21	Justera gasreglaget	50
Körning	21	Underhålla hydraulsystemet	50
Kontrollera oljenivån i motorn	21	Byta hydraulfiltret	50
Fylla bränsletanken	22	Byta hydraulvätskan	50
Kontrollera kylsystemet	23	Kontrollera hydraulledningarna och slangarna	51
Kontrollera hydraulsystemet	23	Underhålla klippenhetssystemet	52
Kontrollera kontakten mellan cylindern och understålet	24	Använda mätstången (tillval)	52
Kontrollera däcktrycket	24	Slipa klippenheterna	52
Dra åt hjulmuttrarna	25	Förvaring	53
Kontrollera parkeringsbromsen	25	Förvaring av batteriet	53
Ställa in sätet	25	Förbereda maskinen för säsongsförvaring	53
Starta och stänga av motorn	26		
Ställa in cylinderhastigheten	26		
Justera lyftarmens motvikt	27		
Lufta bränslesystemet	28		
Tolka diagnoslampan	29		
Om diagnosinstrumentet	29		
Kontrollera säkerhetsströmbrytarna	29		
Transportera maskinen	31		
Lasta maskinen	31		
Bogsera maskinen	32		
Arbetstips	32		
Underhåll	34		
Rekommenderat underhåll	34		
Kontrollista för dagligt underhåll	35		
Serviceintervallstabell	36		
Förberedelser för underhåll	36		
Demontera huven	36		
Ta bort batterihöljet	36		
Smörjning	37		
Smörja lager och bussningar	37		
Motorunderhåll	39		
Serva luftrenaren	39		
Byta motorolja och filter	40		
Underhålla bränslesystemet	41		
Serva bränsletanken	41		
Kontrollera bränsleledningar och anslutningar	41		

Säkerhet

Maskinen har utformats i enlighet med SS-EN ISO 5395:2013 (när lämpliga dekalering har applicerats) och ANSI B71.4-2012.

Felaktigt bruk eller underhåll av maskinen kan leda till personskador. För att minska risken för skador ska du alltid följa dessa säkerhetsanvisningar och uppmärksamma varningssymbolen. Symbolen betyder Var försiktig, Varning eller Fara – anvisning för personsäkerhet. Om anvisningarna inte följs kan detta leda till personskador eller dödsfall.

Säker driftspraxis

Utbildning

- Läs *bruksanvisningen* och övrigt utbildningsmaterial noga. Bekanta dig med reglagen och säkerhetsskyltarna, och lär dig hur maskinen ska användas.
- Om förare eller mekaniker inte kan läsa texten i bruksanvisningen är det ägarens ansvar att förklara innehållet i materialet för dem.
- Låt aldrig barn eller personer som inte har läst de här anvisningarna använda eller serva gräsklipparen. Lokala föreskrifter kan begränsa förarens ålder.
- Klipp aldrig om människor, särskilt barn, eller husdjur befinner sig i närheten.
- Kom ihåg att föraren är ansvarig för olyckor och risker som andra människor och deras ägodelar utsätts för.
- Skjut inte passagerare.
- Alla förare och mekaniker ska skaffa sig yrkesmässig och praktisk utbildning. Det är ägaren som ansvarar för att utbilda användarna. I sådana anvisningar ska följande betonas:
 - vikten av omsorg och koncentration vid arbete med åkmaskiner
 - att man inte kan återfå kontrollen över en åkmaskin som glider på en slänt genom att bromsa. De främsta anledningarna till att man förlorar kontrollen är:
 - ◇ Otillräckligt däckgrepp
 - ◇ För hög hastighet
 - ◇ Otillräcklig inbromsning
 - ◇ Maskintypen är olämplig för uppgiften
 - ◇ Omedvetenhet om markbetingelsernas betydelse, särskilt i slänter
 - ◇ Felaktig inställning och lastfördelning

Förberedelser

- Använd alltid ordentliga halkfria skor, långbyxor, hjälm, skyddsglasögon och hörselskydd vid klippning. Långt hår, löst sittande kläder eller smycken kan trassla in sig i rörliga delar. Kör inte maskinen barfota eller i sandaler.
- Undersök noga det område där maskinen ska köras och avlägsna alla föremål som kan slungas omkring av maskinen.
- Byt ut trasiga ljuddämpare.
- Undersök terrängen för att avgöra vilka tillbehör och redskap som krävs för att utföra arbetet på ett bra och säkert sätt. Använd endast tillbehör och redskap som godkänts av tillverkaren.
- Kontrollera att förarkontroller, säkerhetsbrytare och skydd sitter fast och fungerar som de ska. Kör inte maskinen om dessa inte fungerar som de ska.

Körning

- Kör inte motorn i ett slutet utrymme där farlig koloxid och andra avgaser kan ansamlas.
- Klipp endast i dagsljus eller i bra belysning.
- Koppla ur klippaggregatet, lägg i neutralläget och dra åt parkeringsbromsen innan motorn startas. Starta endast motorn från förarsätet. Ta aldrig bort vältskyddet från maskinen och använd alltid säkerhetsbälte under körning.
- Håll inte händerna eller fötterna nära eller under roterande delar. Håll alltid avstånd till utkastaröppningen.
- Kom ihåg att det inte finns några säkra slutningar. Vid körning på grässlånter krävs särskild försiktighet. Undvik att välta genom att
 - inte starta och stanna plötsligt vid körning i upp- och nedförslut
 - köra långsamt i backar och vid snäva svängar
 - se upp för gupp, gropar och andra dolda faror
 - aldrig klippa tvärs över en slänt om inte klipparen är avsedd för detta
- Se upp för hål i terrängen och andra dolda faror.
- Se upp för trafik när du kör nära vägar eller korsar vägar.
- Stanna knivarnas rotation innan du korsar ytor som ej är gräsbevuxna.
- Rikta aldrig utkastet mot kringstående när redskap kopplats till, och låt ingen komma i närheten av maskinen när den är igång.
- Kör aldrig maskinen med skadade skydd eller skärmar eller om skyddsanordningarna inte sitter på plats. Se till att alla säkerhetsbrytare sitter fast, är korrekt justerade och fungerar som de ska.

- Ändra inte inställningarna för motorns varvtalshållare och övervarva inte motorn. Om motorn körs vid för hög hastighet kan risken för personskador öka.
- Gör följande innan du stiger ur förarsätet:
 - Stanna på plan mark.
 - Koppla ur kraftuttaget och sänk ned redskapen.
 - Lägg i neutralläget och dra åt parkeringsbromsen.
 - Stäng av motorn och ta ur tändningsnyckeln.
- Koppla bort drivningen till redskapen, stanna motorn och ta ut tändningsnyckeln i följande fall:
 - Innan du justerar höjden, såvida inte justeringen kan göras från förarsätet.
 - Innan du rensar blockeringar
 - Innan du kontrollerar, rengör eller utför något arbete på klipparen
 - När du har kört på ett främmande föremål eller om det uppstår onormala vibrationer (kontrollera omedelbart). Kontrollera noga om klippenheterna har skadats och reparera skadorna innan du startar och kör den igen.
- Koppla ur drivhjulet till redskapen under transport eller när maskinen inte används.
- Stäng av motorn och koppla ut drivhjulet till redskapen innan du
 - tankar
 - justerar klipphöjden om den inte kan ställas in från förarplatsen
- Minska gasen innan du stänger av motorn, och stäng av bränsletillförseln efter klippningen om motorn är försedd med en bränslekran.
- Höj aldrig klippenheten medan cylindrarna är i drift.
- Håll händer och fötter borta från klippenheterna.
- Titta bakåt och nedåt innan du backar för att se till att vägen är fri.
- Sakta ned och var försiktig när du svänger och korsar vägar och trottoarer.
- Kör inte gräsklipparen om du är påverkad av alkohol, läkemedel eller andra droger.
- Blixtnedslag kan leda till allvarliga personskador eller dödsfall. Om det blixtrar eller åskar i området ska maskinen inte användas. Sök skydd.
- Var försiktig när du lastar av eller på maskinen på en släpvagn eller lastbil.
- Vid körning på allmän väg ska föraren slå på blinkande varningslampor (om sådana har monterats), såvida sådana lampor inte har förbjudits i lag.

Vältskydd – användning och underhåll

- Störtbågen är en integrerad och effektiv säkerhetsanordning. Fäll upp och lås störtbågen och använd säkerhetsbältet när du kör maskinen.
- Fäll endast ned en fällbar störtbåge tillfälligt om det är absolut nödvändigt. Använd inte säkerhetsbälte när störtbågen är nedfäld.
- Tänk på att det inte finns något vältskydd om störtbågen är nedfäld.
- Säkerställ att säkerhetsbältet snabbt kan lossas i en nödfallssituation.
- Kontrollera området som ska klippas och fäll aldrig ned en fällbar störtbåge i närheten av sluttningar, stup eller vattendrag.
- Se till att det finns tillräckligt utrymme ovanför dig innan du kör under föremål (t.ex. grenar, dörrar, elledningar) och vidrör dem inte.
- Se till att vältskyddet är i säkert bruksskick genom att regelbundet inspektera det noga och kontrollera att det inte är skadat samt hålla alla fästelement ådragna.
- Byt ut ett skadat vältskydd. Det får inte repareras eller modifieras.
- **Ta inte** bort vältskyddet.
- Alla förändringar av vältskyddet måste godkännas av tillverkaren.

Säker bränslehantering

- Var mycket försiktig när du hanterar bensin så att du undviker personskador och materiella skador. Bensin är mycket brandfarligt och ångorna är explosiva.
- Släck alla cigaretter, cigarrer, pipor och alla andra antändningskällor.
- Använd endast en godkänd bränsledunk.
- Ta aldrig bort tanklocket eller fyll på bränsle när motorn är igång.
- Låt motorn svalna före bränslepåfyllning.
- Fyll aldrig på bränsle i maskinen inomhus.
- Förvara aldrig maskinen eller bränslebehållaren i närheten av en öppen låga, som t.ex. nära en varmvattenberedare eller någon annan maskin.
- Fyll aldrig på dunkar inuti ett fordon eller på ett lastbilsflak eller släp med plastklädsel. Ställ alltid dunken på marken en bit bort från fordonet före påfyllning.
- Lasta av maskinen från lastbilen eller släpet och fyll på bensin när den står på marken. Fyll hellre

på maskinen från en dunk än med munstycket på en bensinpump om det inte är möjligt att lasta av maskinen från släpet.

- Håll hela tiden kontakt mellan munstycket och kanten på tank- eller dunköppningen tills tankningen är klar.
- Använd inte en låsöppningsanordning för munstycket.
- Om du spiller bränsle på kläderna måste du byta dem omedelbart.
- Fyll inte på för mycket bränsle i tanken. Sätt tillbaka tanklocket och dra åt det ordentligt.

Underhåll och förvaring

- Håll samtliga muttrar, bultar och skruvar åtdragna så att maskinen är i säkert bruksskick.
- Förvara aldrig maskinen med bränsle i tanken i en byggnad där bensinångor kan antändas av en öppen låga eller gnista.
- Låt motorn svalna innan maskinen ställs undan i ett slutet utrymme.
- Håll motorn, ljuddämparen, batterifacket, förvaringsutrymmet för bränsle, klippenheterna och drivhjulen fria från gräs, löv och överbliven olja för att minska brandrisken. Torka upp eventuellt olje- eller bränslespill.
- Byt ut slitna och skadade delar så att maskinen är säker att använda.
- Om bränsletanken måste tömmas ska detta göras utomhus.
- Sänk ned klippenheterna om de inte kan låsas mekaniskt när maskinen parkeras, ställs undan för förvaring eller lämnas utan uppsikt.
- Koppla ur drivhjulen, sänk klippenheterna, dra åt parkeringsbromsen, stanna motorn och ta ur nyckeln. Vänta tills alla rörliga delar har stannat innan du justerar, rengör eller reparerar maskinen.
- Stäng av bränsletillförseln vid förvaring och under transport. Förvara inte bränsle i närheten av öppna lågor.
- Parkera maskinen på en plan yta. Låt aldrig personer utan nödvändig utbildning utföra underhåll på maskinen.
- Använd domkrafter för att stötta upp komponenter när det behövs.
- Lätta försiktigt på trycket i komponenter med upplagrad energi.
- Koppla ifrån batteriet innan du utför några reparationer. Lossa minuskabelanslutningen först och pluskabelanslutningen sist. Återanslut plus först och minus sist.

- Håll händer och fötter borta från rörliga delar. Gör helst inga justeringar när motorn är igång.
- Ladda batterierna i ett öppet, välventilerat utrymme, på avstånd från gnistor och öppna lågor. Koppla ur laddaren innan den ansluts till eller kopplas från batteriet. Använd skyddskläder och isolerade verktyg.

Transport

- Var försiktig när du lastar av eller på maskinen på en släpvagn eller lastbil.
- Använd ramper i fullbredd för att lasta maskinen på en släpvagn eller lastbil.
- Bind fast maskinen så att den sitter säkert med spännband, kedjor, vajrar eller rep. Både de främre och de bakre spännremmarna ska vara riktade nedåt och ut från maskinen.

Säkerhet för Toro-gräsklippare

Nedan finns säkerhetsinformation som gäller specifikt för Toros produkter och annan säkerhetsinformation som du bör känna till och som inte ingår i standarderna CEN, ISO och ANSI.

Maskinen kan slita av händer och fötter och slunga omkring föremål. Följ alltid alla säkerhetsanvisningar för att förhindra allvarliga skador eller dödsfall.

Det kan medföra fara för användaren och kringstående om maskinen används i andra syften än vad som avsetts.

⚠ VARNING

Motoravgaser innehåller koloxid som är ett luktfritt och dödligt gift. Kör inte motorn inomhus eller i ett slutet utrymme.

Förberedelser

Fastställ egna rutiner och regler för ovanliga arbetsförhållanden (t.ex. backar som är för branta för klippning). **Inspektera hela området som ska klippas för att bedöma vilka backar som kan klippas utan risk.** När du inspekterar området bör du alltid använda ditt sunda förnuft och ha gräsmattans skick och vältrisen i åtanke. Använd lutningsdiagrammet i bruksanvisningen för att bedöma vilka slutningar eller backar som kan klippas utan risk. Följ rutinen som beskrivs i avsnittet Körning i denna bruksanvisning för att inspektera ett område. **Högsta tillåtna lutning anges på dekalen som sitter på maskinen.**

Utbildning

Föraren måste känna till och vara utbildad i hur man kör i sluttningar. Om man inte är försiktig i sluttningar eller backar kan fordonet tippa eller välta, vilket kan leda till personskador eller dödsfall.

Körning

- Lär dig att stanna maskinen och motorn snabbt.
- Kör inte maskinen i tygskor eller tenniskor.
- Vi rekommenderar att du använder skyddsskor och långbyxor, vilket också är ett krav enligt vissa lokala föreskrifter och försäkringsbestämmelser.
- Håll händer, fötter och kläder borta från klipparens rörliga delar och utkastaren.
- Fyll bränsletanken tills nivån ligger 13 mm under påfyllningsrörets nedersta del. Fyll inte på för mycket.
- Kontrollera säkerhetsbrytarna dagligen för att försäkra korrekt drift. Om en brytare inte fungerar ska denna bytas ut före drift.
- Dra åt parkeringsbromsen, för gaspedalen till neutralläget och koppla ur knivdriften när du startar motorn. Lossa parkeringsbromsen när motorn har startats och undvik att sätta foten på gaspedalen. Maskinen får inte röra sig. Om maskinen rör sig finns information om hur du justerar hjuldrivningen i avsnittet Underhåll i denna bruksanvisning.
- Var mycket försiktig vid körning i närheten av sandgropar, diken, bäckar, branta backar eller andra faror.
- Sänk farten vid tvära svängar.
- Sväng inte i sluttningar.
- Kör aldrig maskinen på ett sluttande underlag som är alltför brant. Maskinen kan välta innan den förlorar fästet.
- Vid vilken vinkel maskiner välter beror på många faktorer. Dessa är bl.a. klippförhållanden som t.ex. vått eller kuperat underlag, hastighet (i synnerhet vid svängar), klippenheterens läge (upp eller ned), däcktryck och förarens erfarenhet. Vältrisken är liten vid lutningar på 20 grader eller mindre. Allteftersom lutningsvinkeln ökar till den rekommenderade maximigränsen på 25 grader ökar vältrisken. **Överskrid inte lutningsvinkeln på 25 grader eftersom vältrisken och risken för allvarliga personskador eller dödsfall är mycket hög.**
- Sänk klippenhetererna vid körning nedför backar för att få bättre manövrering.
- Undvik att stanna och starta plötsligt.
- Använd backningspedalen vid bromsning.
- Se upp för trafik när du kör nära vägar eller korsar vägar. Lämna alltid företräde.

- Lyft upp klippenhetererna när du kör från en plats till en annan.
- Vidrör inte motorn, ljuddämparen, avgasröret eller hydraultanken när motorn är igång eller strax efter att den har stannat, eftersom den då är så varm att du kan bränna dig.
- Maskinen är inte konstruerad eller utrustad för transport på väg och är ett långsamtgående fordon. Om du måste korsa eller köra på allmän väg bör du känna till och följa lokala föreskrifter, som t.ex. vilka lampor som krävs, skylt för långsamtgående fordon och reflexer.

Underhåll och förvaring

- Stanna motorn och ta ut nyckeln ur tändningen innan maskinen servas eller justeras.
- Se till att hela maskinen underhålls på rätt sätt och är i gott arbetskick. Kontrollera alla muttrar, bultar, skruvar samt hydraulkopplingar ofta.
- Se till att alla hydraulledningskopplingar är åtdragna och att alla hydraulslangar och -ledningar är i gott skick innan du tillför tryck till systemet.
- Håll kropp och händer borta från småläckor eller munstycken som sprutar ut hydraulvätska under högtryck. Använd kartong eller papper för att upptäcka läckor, aldrig händerna. Hydraulvätska som sprutar ut under tryck kan ha tillräcklig kraft för att tränga in i huden och orsaka allvarliga skador. Om hydraulolja tränger in i huden måste den opereras bort inom några få timmar av en läkare som är bekant med denna typ av skador, annars kan kallbrand uppstå.
- Sänk allt tryck i systemet genom att stanna motorn och sänka klippenhetererna till marken innan du kopplar ur eller utför något arbete på hydraulsystemet.
- Om motorn måste vara igång för att ett visst underhåll ska kunna utföras, ska klädesplagg, händer, fötter och andra kroppsdelar hållas borta från klippenhetererna, redskapen och andra rörliga delar. Håll kringstående på avstånd.
- Övervarva inte motorn genom att ändra varvtalsregulatorns inställningar. Be en auktoriserad Toro-återförsäljare kontrollera maxhastigheten med en varvräknare för att garantera säkerhet och noggrannhet.
- Stäng av motorn innan du kontrollerar oljenivån eller fyller på olja i vevhuset.
- Kontakta en auktoriserad Toro-återförsäljare vid eventuellt behov av större reparationer eller assistans.
- Använd endast originalreservdelar och tillbehör från Toro för att garantera optimal prestanda och fortlöpande säkerhet för produkten. Det kan vara farligt att använda reservdelar och tillbehör från

andra tillverkare och det kan göra produktgarantin ogiltig.

Ljudeffektnivå

Maskinen har en garanterad ljudeffektnivå på 101 dBA, som omfattar ett osäkerhetsvärde (K) på 1 dBA.

Ljudeffektsnivån har fastställts enligt de rutiner som beskrivs i ISO 11094.

Ljudtrycksnivå

Den här enheten har en ljudtrycksnivå vid förarens öra på 85 dBA, som omfattar ett osäkerhetsvärde (K) på 1 dBA.

Ljudtrycksnivån har fastställts enligt de rutiner som beskrivs i SS-EN ISO 5395:2013.

Vibrationsnivå

Hand/arm

Uppmätt vibrationsnivå för höger hand = 0,28 m/s²

Uppmätt vibrationsnivå för vänster hand = 0,26 m/s²

Osäkerhetsvärde (K) = 0,14 m/s²

Uppmätta värden har fastställts enligt de rutiner som beskrivs i SS-EN ISO 5395:2013.

Hela kroppen

Uppmätt vibrationsnivå = 0,2 m/s²

Osäkerhetsvärde (K) = 0,1 m/s²

Uppmätta värden har fastställts enligt de rutiner som beskrivs i SS-EN ISO 5395:2013.

Säkerhets- och instruktionsdekaler



Säkerhetsdekaler och anvisningarna är fullt synliga för föraren och finns nära alla potentiella farozoner. Dekaler som har skadats eller ramlat bort ska bytas ut eller ersättas.

CALIFORNIA SPARK ARRESTER WARNING
 Operation of this equipment may create sparks that can start fires around dry vegetation. A spark arrester may be required. The operator should contact local fire agencies for laws or regulations relating to fire prevention requirements. 117-2718

117-2718

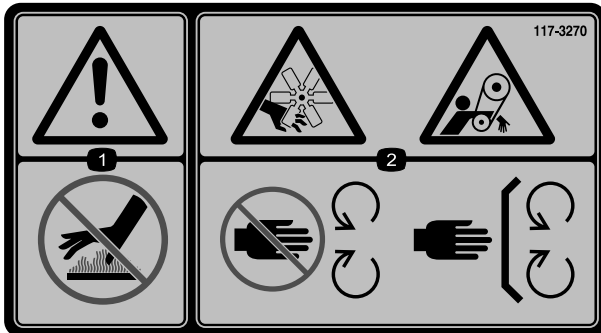
decal117-2718



93-6688

decal93-6688

1. Varning! Läs *Bruksanvisningen* innan du utför underhåll.
2. Risk för skärksador på händer och fötter – stoppa motorn och vänta tills alla rörliga delar stoppar.



117-3270

decal117-3270

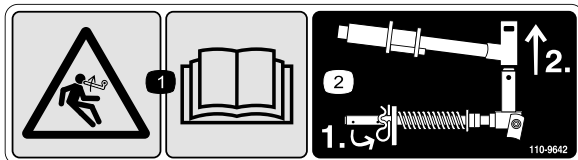
1. Varning – rör inte den heta ytan.
2. Avkapnings-/avslitningsrisk för händer och risk för att fastna i remmen – håll avstånd till rörliga delar och se till att alla skydd sitter på plats.



106-6755

decal106-6755

1. Motorns kylvätska under tryck.
2. Explosionsrisk – läs *bruksanvisningen*.
3. Varning – rör inte den heta ytan.
4. Varning – läs i *bruksanvisningen*.



110-9642

decal110-9642

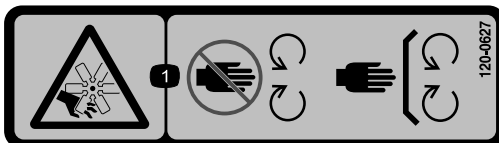
1. Risk med lagrad energi – läs *bruksanvisningen*.
2. Flytta saxpinnen till hålet närmast stångbeslaget och demontera sedan lyftarmen och svängoket.



93-7276

decal93-7276

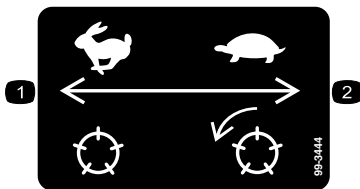
1. Explosionsrisk – använd ögonskydd.
2. Brännskaderisk p.g.a. frätande vätskor/kemiska ämnen – spola med vatten som första hjälpen-insats.
3. Brandrisk – ingen eld, öppna lågor eller rökning.
4. Risk för förgiftning – håll barn på säkert avstånd från batteriet.



120-0627

decal120-0627

1. Risk för avkapning/avslitning, fläkt – håll avstånd till rörliga delar och se till att alla skydd sitter på plats.



99-3444

decal99-3444

1. Transporthastighet
2. Klippastighet

REELMASTER 3550-D QUICK REFERENCE AID

1. OIL LEVEL ENGINE
2. ENGINE OIL DRAIN
3. OIL LEVEL HYDRAULIC TANK (3/4" OR 19mm SOCKET)
4. COOLANT LEVEL, RADIATOR
5. FUEL/WATER SEPARATOR
6. AIR CLEANER

7. RADIATOR SCREEN
8. PARKING BRAKE
9. TIRE PRESSURE (12 psi)
10. BATTERY
11. BELTS (FAN, ALTERNATOR, HYDRAULIC PUMP)
12. REEL SPEED
13. BACKLAP CONTROL
GREASING - SEE OPERATOR'S MANUAL

120-2102

decal120-2102

FLUID SPECIFICATIONS/CHANGE INTERVALS

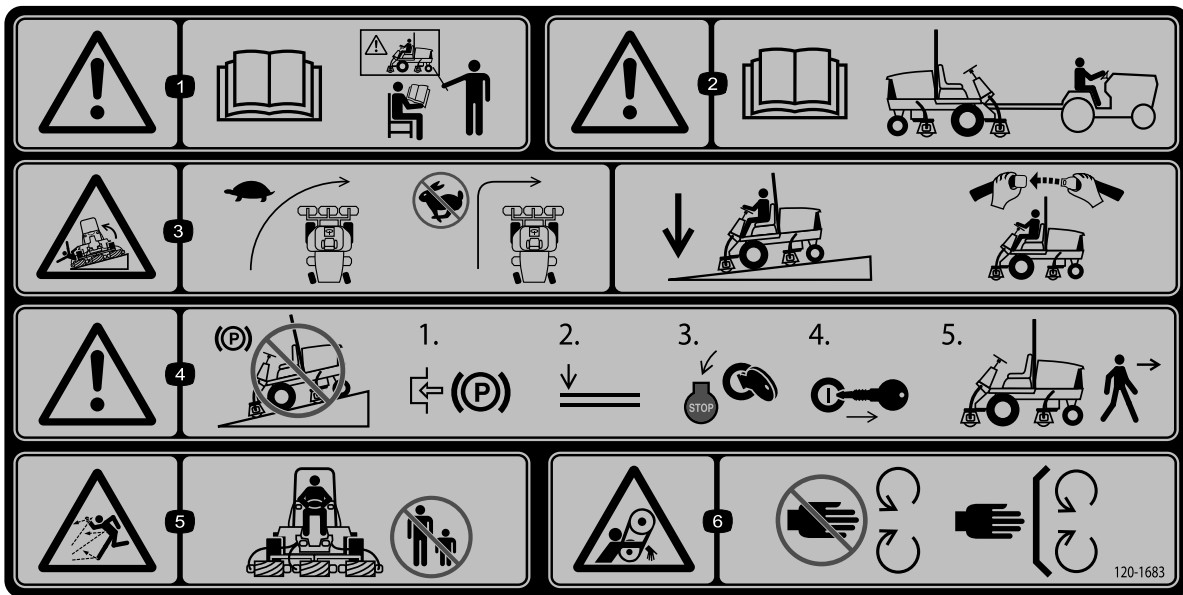
SEE OPERATOR'S MANUAL FOR INITIAL CHANGES	FLUID TYPE	CAPACITY	CHANGE INTERVAL - FLUID	CHANGE INTERVAL - FILTER	FILTER PART NO.
A. ENGINE OIL	SAE 15W-40 CH4	4.0 QTS*	150 HRS.	150 HRS.	108-3841
B. HYD. CIRCUIT OIL	ISO VG 46/68	6 GAL*	400 HRS.	200 HRS.	86-3010
C. AIR CLEANER			200 HRS.	108-3811	
D. WATER SEPARATOR			400 HRS.	110-9049	
E. FUEL TANK	NO. 2-DIESEL	7.5 GALS.	DRAIN AND FLUSH, 2 YRS.		
F. COOLANT	90/10 ETHYLENE GLYCOL/WATER	6 QTS.	DRAIN AND FLUSH, 2 YRS.		

*INCLUDING FILTER

120-2102

120-2102

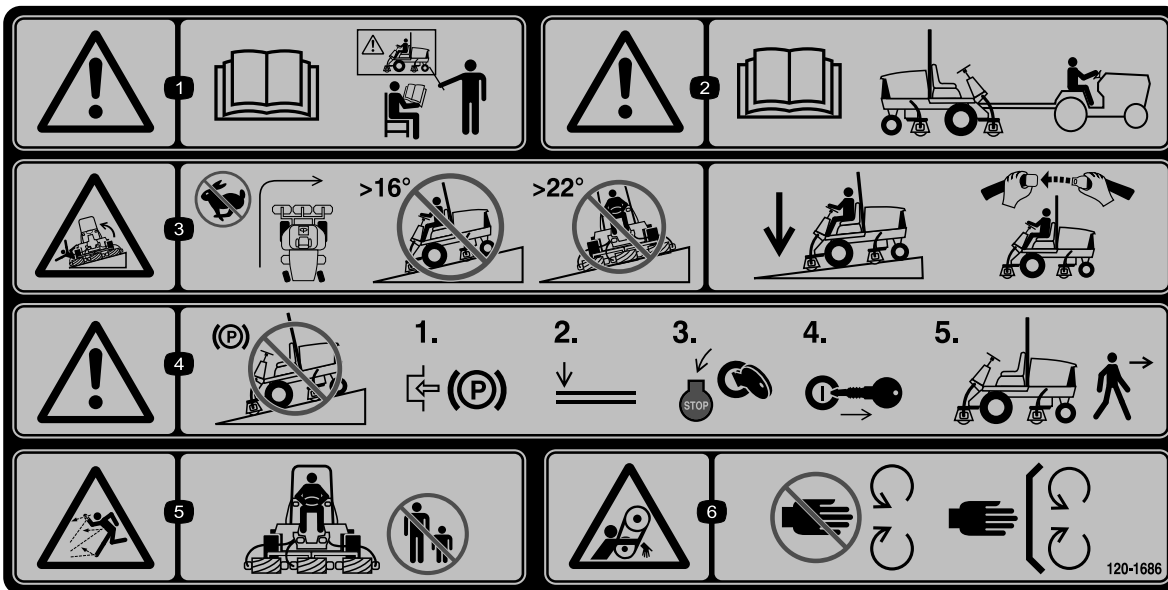
1. Läs bruksanvisningen



120-1683

decal120-1683

1. Varning – läs *bruksanvisningen*. Använd inte maskinen om du inte har fått utbildning om den.
2. Varning – läs *bruksanvisningen* innan du bogserar maskinen.
3. Vältrisk – sänk hastigheten innan du svänger och sväng aldrig med hög hastighet; sänk ned klippenheten om du ska köra nedför en sluttning, använd överrullningsskyddet och säkerhetsbältet.
4. Varning – parkera inte maskinen i sluttningar, lägg i parkeringsbromsen, sänk ned klippenheterna, stäng av motorn och ta ur tändningsnyckeln innan du kliver ur maskinen.
5. Risk för utslungade föremål – håll kringstående på behörigt avstånd från maskinen.
6. Risk för att fastna, rem – håll avståndet till rörliga delar och se till att alla skydd sitter på plats.



120-1686

(Fäst över artikelnr 120-1683 för CE)

decal120-1686

1. Varning – läs *bruksanvisningen*. Använd inte maskinen om du inte har fått utbildning om den.
2. Varning – läs *bruksanvisningen* innan du bogserar maskinen.
3. Vältrisk – sväng inte i hög hastighet, kör inte upp eller ner för sluttningar vars lutning överstiger 16 grader och kör inte tvärs över sluttningar på mer än 22 grader.
4. Varning – parkera inte maskinen i sluttningar, lägg i parkeringsbromsen, sänk ned klippenheterna, stäng av motorn och ta ur tändningsnyckeln innan du kliver ur maskinen.
5. Risk för utslungade föremål – håll kringstående på behörigt avstånd från maskinen.
6. Risk för att fastna, rem – håll avståndet till rörliga delar och se till att alla skydd sitter på plats.

1

HOC

2	2	2	3	3	3	3	3	3
2	2	2	3	3	3	3	3	3
2	2	3	3	3	3	3	3	3
2	2	3	3	3	3	3	3	3
2	2	3	3	3	3	3	3	4
2	3	3	3	3	3	3	4	4
2	3	3	3	3	3	4	4	4
2	3	3	3	3	3	4	4	4
3	3	3	3	3	4	4	4	4
3	3	3	3	3	4	4	4	4
3	3	3	3	4	4	4	4	5
3	3	3	4	4	4	4	5	5
3	3	3	4	4	4	5	5	6
3	3	4	4	4	5	5	6	6
3	4	4	4	5	5	6	6	7
4	4	4	5	5	6	6	7	8
4	4	5	6	6	7	7	8	9
4	5	6	7	7	8	8	9	
5	6	7	8	8	9	9		
6	7	8	9	9				
7	8	9						

4.8 5.6 6.4 7.2 8.1 8.9 9.7 10.5 11.3 km
3.0 3.5 4.0 4.5 5.0 5.5 6.0 6.5 7.0 mph

121-7884

5" (127mm)

REEL SPEED CHART

3

2

HOC

2	3	3	3	3	3	4	4	4
3	3	3	3	3	4	4	4	4
3	3	3	3	4	4	4	4	5
3	3	3	4	4	4	5	5	5
3	3	4	4	4	4	5	6	6
3	4	4	4	5	6	7	7	7
4	4	5	5	6	7	8	8	8
4	5	5	6	7	8	9	9	9
5	5	6	7	8	9			

4.8 5.6 6.4 7.2 8.1 8.9 9.7 10.5 11.3 km
3.0 3.5 4.0 4.5 5.0 5.5 6.0 6.5 7.0 mph

decal121-7884

121-7884

1. Cylinder med åtta knivar
2. Cylinder med 11 knivar
3. Information om hur cylindern justeras finns i *bruksanvisningen*.

Montering

Lösa delar

Använd diagrammet nedan för att kontrollera att alla delar finns med.

Tillvägagångssätt	Beskrivning	Antal	Användning
1	Inga delar krävs	–	Montera klippenheterna.
2	Inga delar krävs	–	Justera gräsutjämningsfjädern.
3	Varningsdekal (120-1686)	1	Montera CE-dekalen om det behövs.
4	Låsfäste Nit Bricka Skruv, ¼ x 2 tum Låsmutter, ¼ tum	1 2 1 1 1	Montera motorhuvsspärren (endast CE)
5	Stöd till klippenheten	1	Använda stödet till klippenheten.

Media och extradelar

Beskrivning	Antal	Användning
Tändningsnycklar	2	Starta motorn.
Bruksanvisning Motorns bruksanvisning	1 1	Läs bruksanvisningarna noggrant innan du använder maskinen.
Reservdelskatalog	1	Sök efter och beställ reservdelar med hjälp av reservdelskatalogen.
Förarutbildningsmaterial	1	Gå igenom utbildningsmaterialet innan du kör maskinen.
Klipprestandapapper	1	Använd pappret för att justera kontakten mellan cylinder och understål på klippenheten.
Mellanlägg	1	Använd mellanlägget för att justera kontakten mellan cylinder och understål på klippenheten.

Obs: Vänster och höger sida på maskinen är lika med förarens vänstra respektive högra sida vid normal körning.

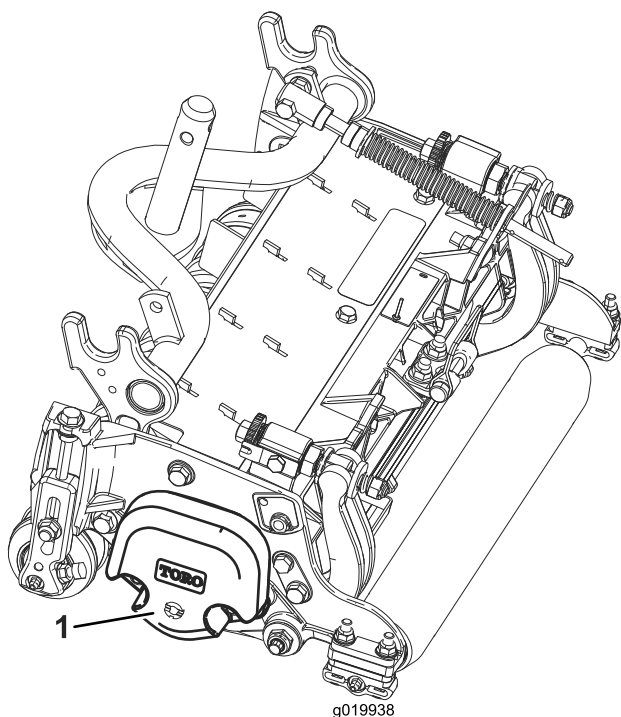
1

Montera klippenheterna

Inga delar krävs

Tillvägagångssätt

1. Demontera cylindermotorerna från transportfästena.
2. Demontera transportfästena och kasta dem.
3. Ta ut klippenheterna ur kartongerna. Montera och justera dem i enlighet med anvisningarna i bruksanvisningen till klippenheterna.
4. Kontrollera att motvikten (Figur 3) har monterats på rätt sida av klippenheten i enlighet med anvisningarna i bruksanvisningen till klippenheterna.

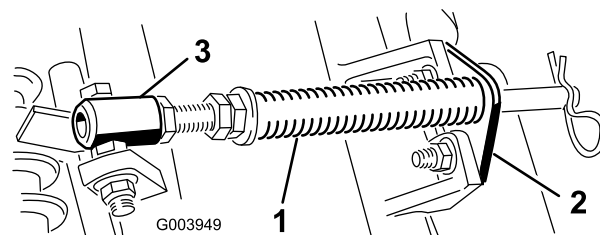


Figur 3

1. Motvikt

5. Alla klippenheter levereras med gräsutjämningsfjäderen monterad på klippenhetens högra sida. Gräsutjämningsfjäderen måste monteras på samma sida av klippenheten som cylinderns drivmotor. Flytta gräsutjämningsfjäderen på följande sätt:

- A. Demontera de två vagnskruvar och muttrar som håller fast stångbeslaget på klippenhetens flikar (Figur 4).

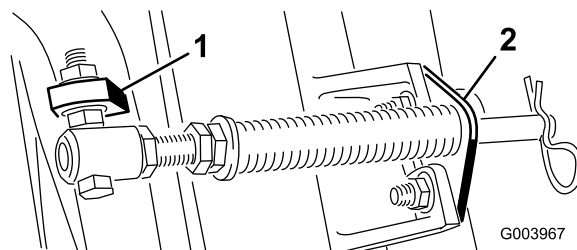


Figur 4

1. Gräsutjämningsfjäder
2. Stångbeslag
3. Fjäderör

- B. Demontera den fläsmutter som håller fast fjäderörets bult på bärramens flik (Figur 4). Demontera enheten.
- C. Montera fjäderörets bult på bärramens motsatta flik, och fäst bulten med fläsmuttern.

Obs: Placera bultens huvud mot flikens yttre sida såsom visas i Figur 4.



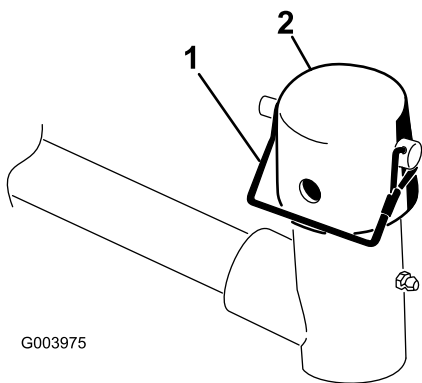
Figur 5

1. Bärramens motsatta flik
2. Stångbeslag

- D. Montera stångbeslaget på klippenhetens flikar med hjälp av vagnsbultarna och muttrarna (Figur 5).

Obs: Sätt hårnålssprinten i fjäderstångens hål bredvid stångbeslaget när du monterar eller demonterar klippenheterna. I annat fall måste hårnålssprinten monteras i hålet i stångens ände.

6. Sänk ned alla lyftarmar helt.
7. Demontera låsstiftet och locket på lyftarmens svängok (Figur 6).



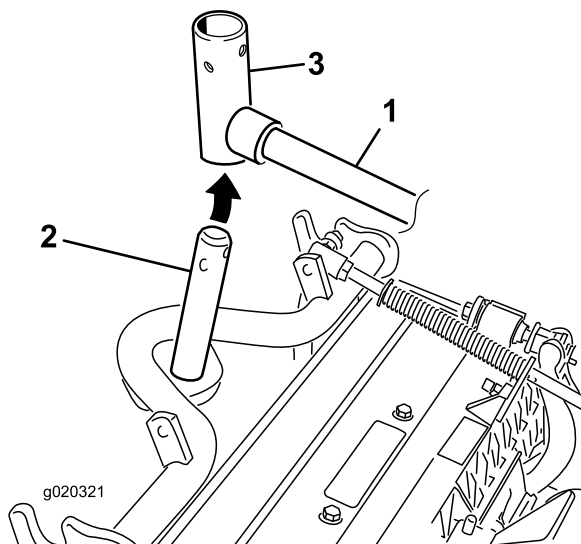
G003975

Figur 6

g003975

1. Låsstift 2. Lock

8. Vid montering av de främre klippenheterna ska en klippenhet skjutas in under lyftarmen samtidigt som bärramens axel förs upp och in i lyftarmens svängok (Figur 7).



g020321

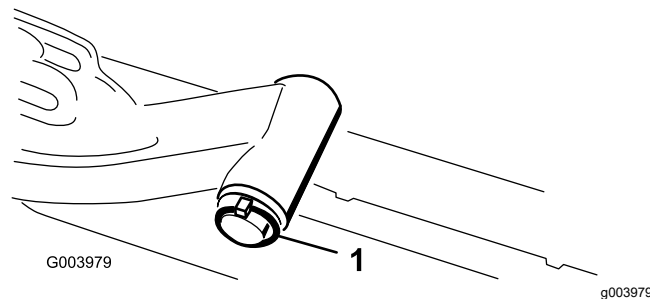
g020321

Figur 7

1. Lyftarm 3. Lyftarmens svängok
2. Bärramens axel

9. Följ anvisningarna nedan för att montera de bakre klippenheterna när klipphöjden är över 1,2 cm).

- A. Ta bort hjulsprinten och bricken som håller fast lyftarmens svängaxel på lyftarmen, och skjut ut lyftarmens svängaxel ur lyftarmen (Figur 8).



G003979

g003979

Figur 8

1. Hjulsprint och bricka på lyftarmens svängaxel

- B. Sätt i lyftarmens ok i bärramens axel (Figur 7).

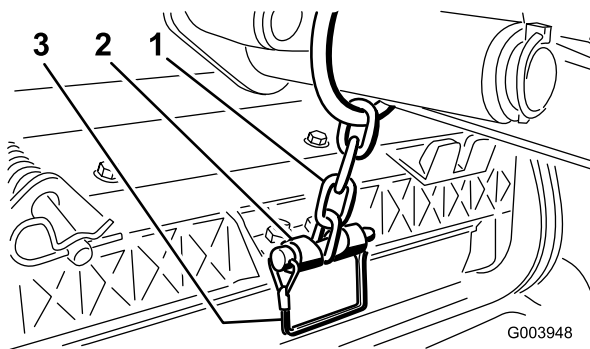
- C. Sätt in lyftarmens axel i lyftarmen och fäst den med bricken och hjulsprinten (Figur 8).

10. Sätt på locket över bärramens axel och lyftarmens ok.
11. Fäst locket och bärramens axel på lyftarmens ok med hjälp av låsstiftet.

Obs: Använd skåran om du vill kunna styra klippenheten eller hålet om klippenheten ska låsas fast i ett läge (Figur 6).

12. Fäst lyftarmens kedja på kedjefästet med låsstiftet (Figur 9).

Obs: Använd så många kedjelänkar som rekommenderas i bruksanvisningen till klippenheten.



G003948

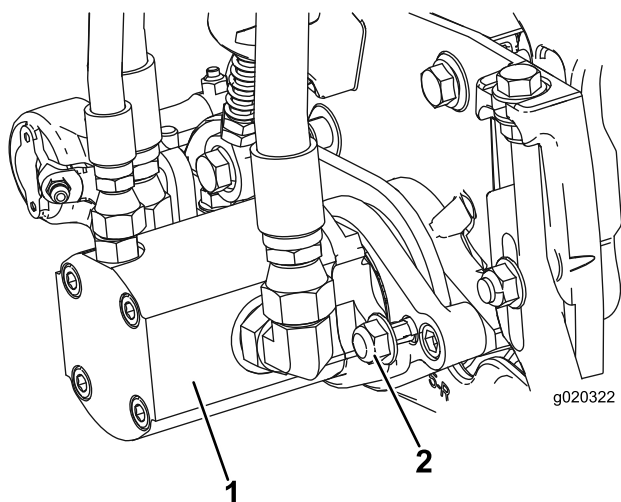
g003948

Figur 9

1. Lyftarmens kedja 3. Låsstift
2. Kedjefäste

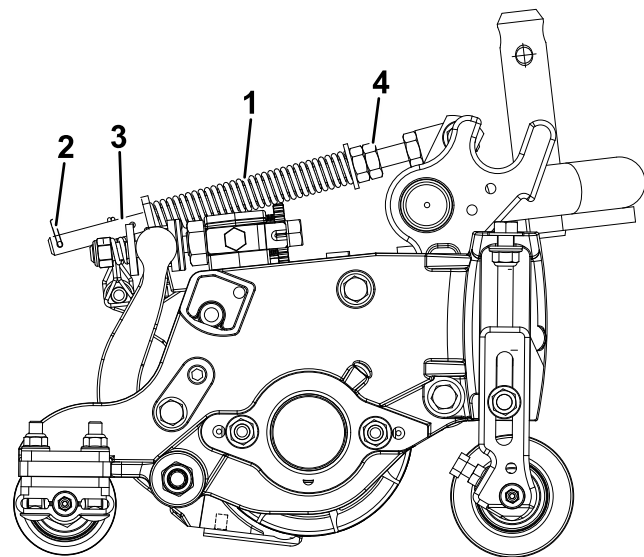
13. Stryk på rent fett på cylindermotorns räfflade axel.
14. Olja in cylindermotorns o-ring och montera den på motorflänsen.
15. Montera motorn genom att vrida den medurs så att motorflänsarna går fria från låsmuttrarna (Figur 10). Vrid motorn moturs till dess att flänsarna omringar muttrarna, och dra sedan åt muttrarna.

Viktigt: Se till att cylindermotorns slangar inte är vridna, har snott sig eller att de kan komma i kläm.



Figur 10

1. Cylindermotor
2. Fästmuttrar



Figur 11

1. Gräsutjämningsfjäder
2. Hårnålssprint
3. Fjäderstång
4. Sexkantsmuttrar

2. Dra åt sexkantsmuttrarna på fjäderstångens främre ände, tills fjäderns sammanpressade längd (Figur 11) är 12,7 cm.

Obs: Förkorta fjäderns längd med 2,5 cm om du ska använda maskinen i ojämn terräng. Detta medför en något minskad kontakt med marken.

2

Justera gräsutjämningsfjä- dern

Inga delar krävs

Tillvägagångssätt

Gräsutjämningsfjädern (Figur 11) överför vikt från den främre till den bakre valsens. Detta hjälper till att minska förekomsten av det speciella vågformade mönster i gräsmattan som kallas för "ondulering" eller "bobbing".

Viktigt: Justera fjädern med klippenheten monterad på traktorenheten, riktad rakt fram och nedsänkt till verkstadsgolvet.

1. Se till att hårnålssprinten sitter i det bakre hålet på fjäderstången (Figur 11).

3

Montera CE-dekalen

Delar som behövs till detta steg:

1	Varningsdekal (120-1686)
---	--------------------------

Tillvägagångssätt

Fäst varningsdekalen (120-1686) ovanpå den engelska varningsdekalen (120-1683) om maskinen ska CE-märkas.

4

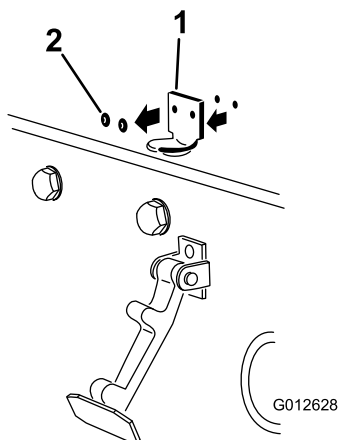
Montera motorhuvsspärren (endast CE)

Delar som behövs till detta steg:

1	Låsfäste
2	Nit
1	Bricka
1	Skruv, ¼ x 2 tum
1	Låsmutter, ¼ tum

Tillvägagångssätt

1. Kroka av motorhuvsspärren från dess fäste.
2. Ta bort de två (2) nitarna som håller motorhuvsspärrens fäste på motorhuvsn (Figur 12) och avlägsna motorhuvsspärrens fäste från motorhuvsn.



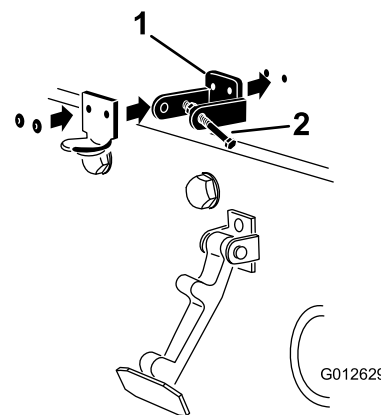
Figur 12

g012628

1. Motorhuvslåsfästet
2. Nitar

3. Placera CE-låsfästet och motorhuvslåsfästet på motorhuvsn när du passar in monteringshålen.

Obs: Låsfästet måste ligga mot motorhuvsn (Figur 13). Ta inte bort bult- och mutterenheter från låsfästets arm.

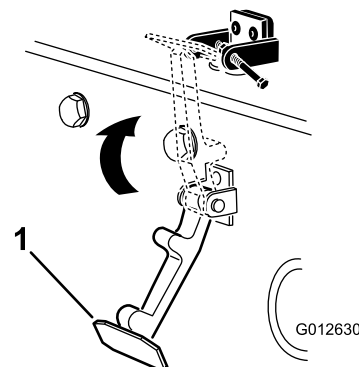


Figur 13

g012629

1. CE-låsfäste
2. Skruv- och mutterenheter

4. Rikta in brickorna mot hålen på motorhuvsn insida.
5. Nita fast fästena och brickorna på motorhuvsn (Figur 13).
6. Kroka fast spärren på motorhuvslåsfästet (Figur 14).



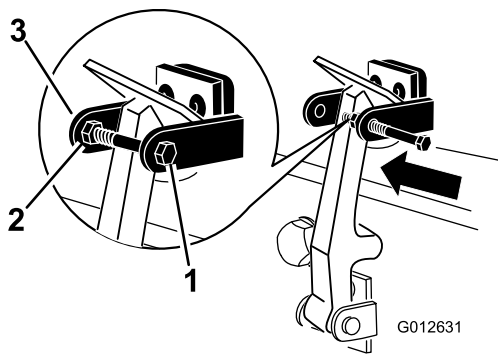
Figur 14

g012630

1. Motorhuvsspärr

7. Skruva i bulten i den andra armen på motorhuvsspärrens fäste för att låsa spärren på plats (Figur 15).

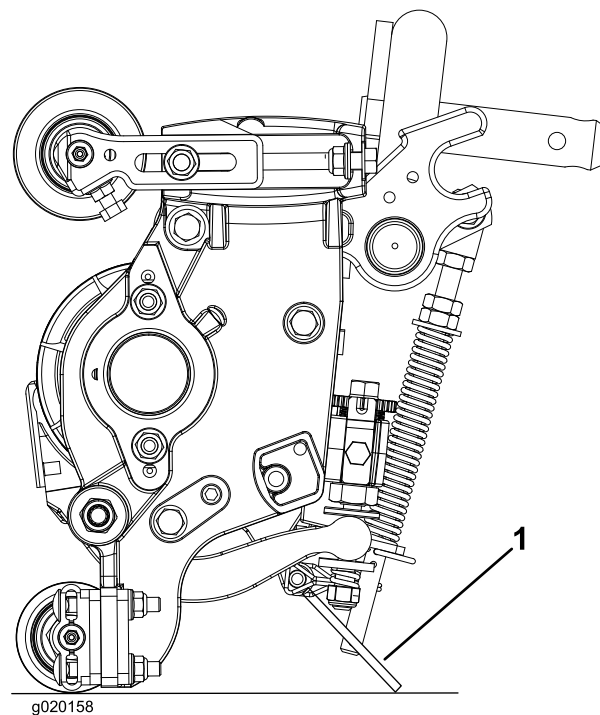
Obs: Dra åt skruven ordentligt, men dra inte åt muttern.



Figur 15

g012631

1. Skruv
2. Mutter
3. Motorhuvslåsfästets arm



Figur 16

g020158

1. Stöd till klippenheten

5

Använda stödet till klippenheten

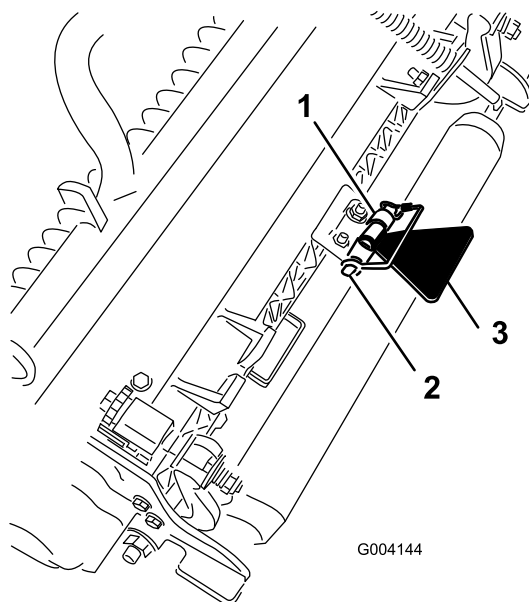
Delar som behövs till detta steg:

1	Stöd till klippenheten
---	------------------------

Tillvägagångssätt

Om du behöver vända klippenheten för att få tillgång till understålet eller cylindern, ska du lägga klippenhetens bakdel på stödet så att inte muttrarna på bakre delen av underknivstångens justerskruvar vilar mot arbetsytan (Figur 16).

Fäst stödet i kedjefästet med låsstiftet (Figur 17).



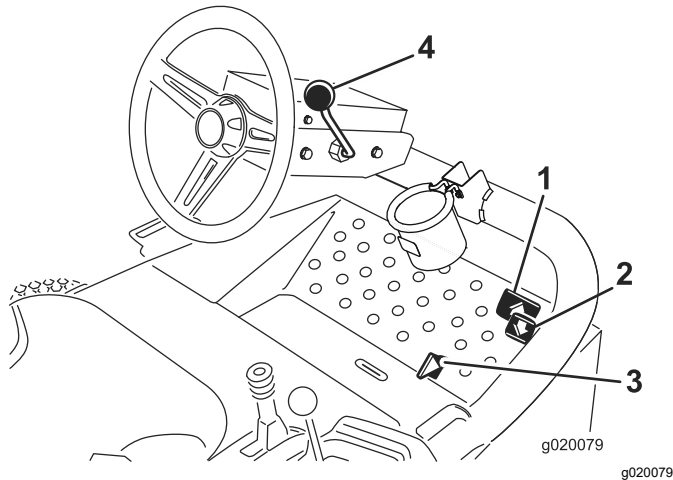
Figur 17

g004144

1. Kedjefäste
2. Låsstift
3. Stöd till klippenheten

Produktöversikt

Reglage



Figur 18

- | | |
|-----------------------------|---|
| 1. Gaspedal för framåtdrift | 3. Skjutreglage för klippning/transport |
| 2. Gaspedal för bakåtdrift | 4. Rattlutningsspak |

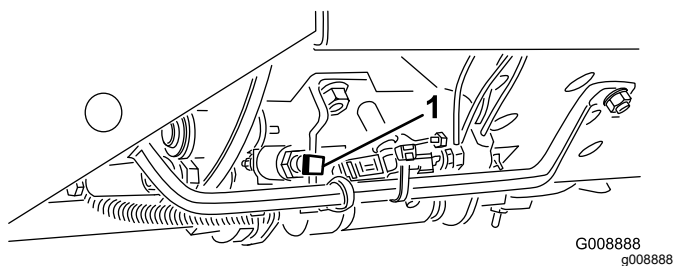
Gaspedaler

Tryck ned pedalen för framåtdrift (Figur 18) för att köra framåt. Tryck ned pedalen för bakåtdrift (Figur 18) för att köra bakåt eller för att hjälpa till att bromsa maskinen då den kör framåt. Låt även pedalen förflytta sig till eller för den till neutralläget när du vill stanna maskinen.

Skjutreglage för klippning/transport

Använd hälen och flytta skjutreglaget (Figur 18) åt vänster för transport och åt höger för klippning. **Klippenheterna fungerar bara i klippläget och inte lägre i transportläget.**

Viktigt: Klipp hastigheten ställs in på fabriken till 9,7 km/h. Den kan höjas eller sänkas genom att anslagsskruven justeras (Figur 19).



Figur 19

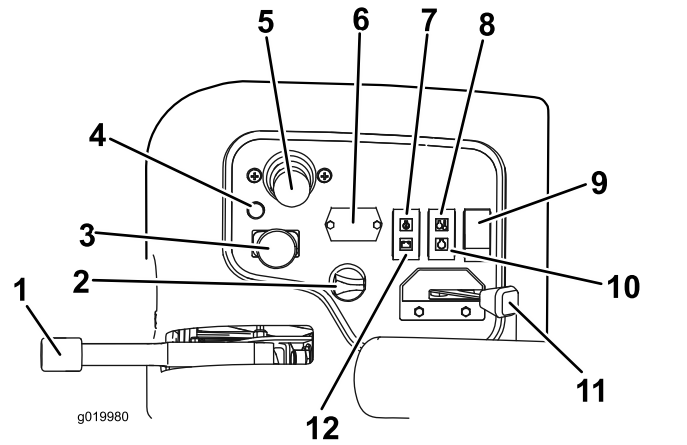
1. Anslagsskruv för hastighetsreglering

Rattlutningsspak

Dra rattlutningsspaken (Figur 18) bakåt för att vinkla ratten i önskat läge. Lås den i läge genom att skjuta spaken framåt.

Tändningslås

Tändningslåset (Figur 20) som används för att starta, stanna och förvärma motorn har 3 lägen: av, på/förvärmning och start. Vrid nyckeln till det påslagna läget/förvärmningsläget tills glödstiftslampa släcks (cirka 7 sekunder), och vrid sedan nyckeln till startläget för att koppla in startmotorn. Släpp nyckeln när motorn startar. Nyckeln flyttar sig automatiskt till det påslagna läget/körläget. Vrid nyckeln till det avslagna läget för att stänga av motorn. Ta ut nyckeln ur tändningslåset för att undvika oavsiktlig start.



Figur 20

- | | |
|---|---------------------|
| 1. Parkeringsbroms | 7. Oljetryckslampa |
| 2. Tändningslås | 8. Temperaturlampa |
| 3. Strömbrytare för inkoppling/urkoppling | 9. Ljusomkopplare |
| 4. Diagnoslampa | 10. Glödstiftslampa |
| 5. Reglagespak för höjning/sänkning av klippenheterna | 11. Gasreglage |
| 6. Timmätare | 12. Generatorlampa |

Gasreglage

För reglaget (Figur 20) framåt för att öka motorvarvtalet, och dra det bakåt för att minska motorvarvtalet.

Brytare för inkoppling/urkoppling

Använd brytaren för inkoppling/urkoppling (Figur 20) tillsammans med reglaget för höjning/sänkning av klippenheterna för att styra klipphuvudena. **Det går inte att sänka klippenheterna när spaken för klippning/transport har satts i transportläget.**

Timmätare

Timmätaren (Figur 20) visar det totala antalet timmar som maskinen har varit i drift. Timmätaren börjar fungera så snart nyckelbrytaren har flyttats till det påslagna läget.

Reglage för höjning/sänkning av klippenheterna

Med det här reglaget (Figur 20) kan du höja och sänka klippenheterna samt starta och stoppa klipphuvudena när de har aktiverats i klippläget. **Det går inte att sänka klippenheterna när spaken för klippning/transport har satts i transportläget.**

Obs: När klippenheterna har kopplats in igen behöver spaken inte hållas i läge framåt medan klippenheterna sänks eller höjs.

Varningslampa för motorns kylvätsketemperatur

Varningslampan (Figur 20) tänds om motorns kylvätsketemperatur är hög. Om du inte stannar maskinen och kylvätsketemperaturen stiger ytterligare 12 °C så kopplas klippenheterna ur.

Varningslampa för oljetryck

Varningslampa för oljetryck (Figur 20) tänds när motorns oljetryck sjunker under en säker nivå.

Generatorlampa

Generatorlampan (Figur 20) ska vara släckt när motorn är igång. Om den lyser bör laddningssystemet kontrolleras och vid behov repareras.

Glödstiftslampa

Glödstiftslampan (Figur 20) lyser när glödstiften arbetar.

Parkeringsbroms

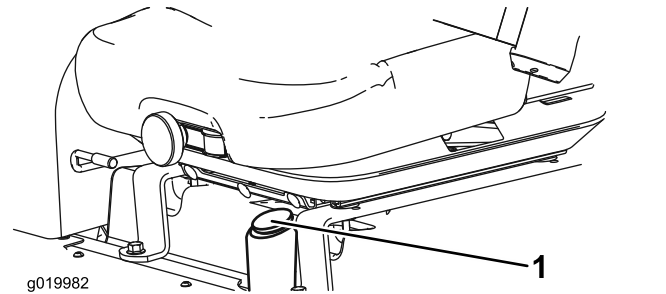
Lägg i parkeringsbromsen (Figur 20) för att undvika oavsiktlig maskinrörelse när motorn är avstängd. Lägg i parkeringsbromsen genom att dra upp spaken. Motorn stannar om gaspedalen trycks ned när parkeringsbromsen ligger i.

Diagnoslampa

Diagnoslampan (Figur 20) tänds om ett systemfel upptäcks.

Bränslemätare

Bränslemätaren (Figur 21) registrerar hur mycket bränsle som finns i tanken.

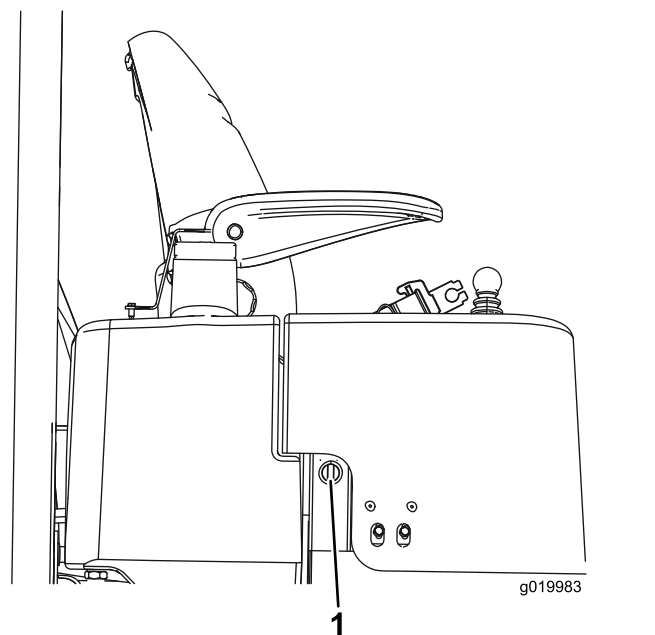


Figur 21

1. Bränslemätare

Kraftuttag

Kraftuttaget, som sitter på utsidan av kontrollpanelen, är ett 12 volts kraftuttag för elektroniska enheter (Figur 22).

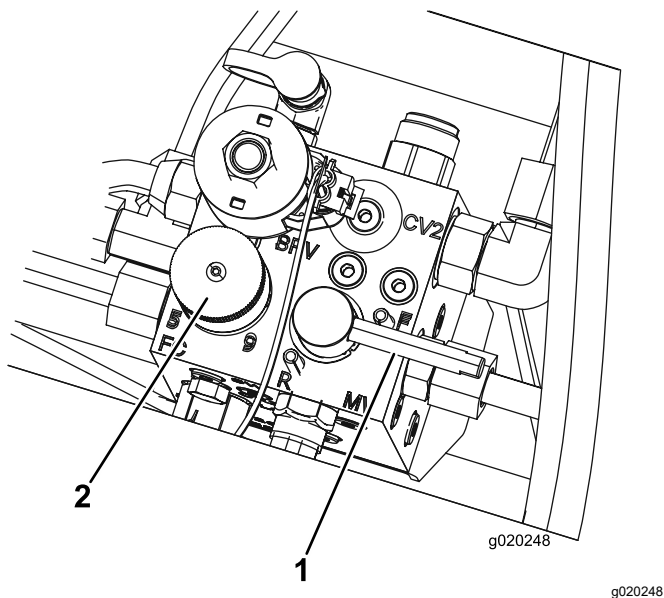


Figur 22

1. Kraftuttag

Cylinderhastighetsreglage

Med hjälp av hastighetsreglagen för cylindrarna kan du reglera klippenheternas hastighet (Figur 23). Om du vrider reglaget motsols höjs cylindrarnas hastighet. Bestäm korrekt hastighet för cylindrarna (Figur 32) genom att kontrollera dekalen med tabellen över cylinderhastighet.



Figur 23

1. Slipningsspak
2. Cylinderhastighetsreglage

Slipningsspak

Använd slipningsspaken tillsammans med reglaget för höjning/sänkning av klippenheterna för att slipa cylindrarna (Figur 23).

Specifikationer

Obs: Delarnas specifikationer och utformning kan ändras utan föregående meddelande.

Klippbredd	208 cm
Total bredd	239 cm
Transportbredd	231 cm
Total längd	295 cm
Höjd till taket på vältskyddet	188 cm
Hjulbas	151 cm
Vikt med 46 cm klippenheter med 8 knivar	900 kg
Vikt utan klippenheter	708 kg

Redskap/tillbehör

Det finns ett urval av godkända Toro-redskap och -tillbehör som du kan använda för att förbättra och utöka maskinens kapacitet. Kontakta en auktoriserad serviceverkstad eller återförsäljare eller gå till www.Toro.com för att se en lista över alla godkända redskap och tillbehör.

Körning

Obs: Vänster och höger sida på maskinen är lika med förarens vänstra respektive högra sida vid normal körning.

Kontrollera oljenivån i motorn

Serviceintervall: Varje användning eller dagligen

Motorn levereras med olja i vevhuset. Oljenivån måste dock kontrolleras innan och efter motorn startas första gången.

Vevhuskapacitet: cirka 3,8 liter med filter.

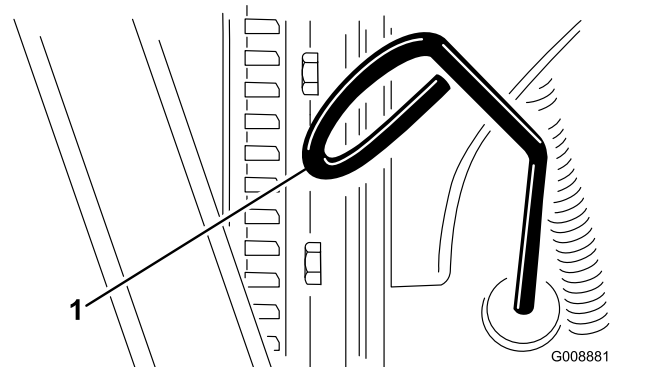
Använd högkvalitativ motorolja som uppfyller följande specifikationer:

- Nödvändig API-klassificering: CH-4, CI-4 eller högre.
- Rekommenderad olja: SAE 15W-40 (över -17 °C)
- Alternativ olja: SAE 10W-30 eller 5W-30 (alla temperaturer)

Obs: Toro Premium-motorolja finns tillgänglig att köpa från din återförsäljare med oljeviskositet på 15W-40 eller 10W-30. Se reservdelskatalogen för artikelnummer.

Obs: Det är bäst att kontrollera motoroljan när motorn är kall, innan den har startats för dagen. Om motorn redan har varit igång, ska du låta oljan rinna tillbaka ned till sumpen i minst 10 minuter innan du kontrollerar den. Fyll på olja tills nivån når upp till Full-markeringen på oljestickan om nivån ligger på eller under markeringen "Add". Fyll inte på för mycket i motorn. Du behöver inte fylla på olja om nivån ligger mellan markeringarna "full" och "add".

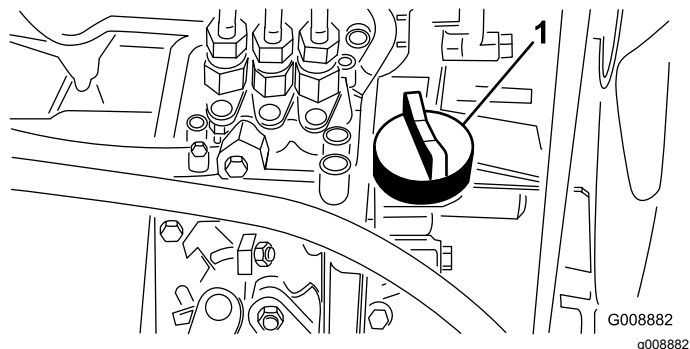
1. Ställ maskinen på en plan yta.
2. Ta ut oljestickan (Figur 24) och torka av den med en ren trasa.



Figur 24

1. Oljesticka

3. För ned oljestickan i röret och se till att den kommer helt ned. Dra ut oljestickan och kontrollera oljenivån.
4. Om oljenivån är låg tar du bort oljepåfyllningslocket (Figur 25) och tillsätter gradvis små mängder olja samtidigt som du kontrollerar nivån, tills nivån når märket FULL på oljestickan.



Figur 25

1. Oljepåfyllningslock

5. Sätt tillbaka oljepåfyllningslocket och stäng motorhuven.

Fylla bränsletanken

Använd endast rent färskt diesel eller biodiesel med lågt (<500 ppm) eller mycket lågt (<15 ppm) svavelinnehåll. Minsta cetantal ska vara 40. Köp inte mer bränsle än vad som går åt inom 180 dagar så att det garanterat är färskt.

Bränsletankens kapacitet är cirka 42 liter.

Använd diesel för sommarbruk (nr 2-D) vid temperaturer över $-7\text{ }^{\circ}\text{C}$ och diesel för vinterbruk (nr 1-D eller en blandning av nr 1-D/2-D) under $-7\text{ }^{\circ}\text{C}$. Användning av bränsle för vinterbruk vid lägre temperaturer ger lägre flampunkts- och flytpunktsegenskaper, vilket gör att maskinen startar lättare och att bränslefiltret inte sätts igen lika mycket.

Om bränsle för sommarbruk används vid temperaturer över $-7\text{ }^{\circ}\text{C}$ bidrar det till att bränslepumpen håller längre och har större effekt jämfört med bränsle för vinterbruk.

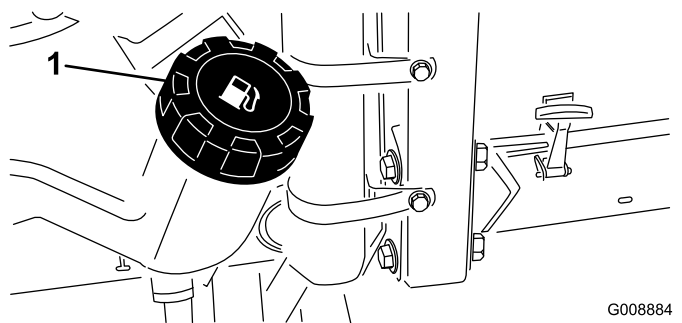
Biodiesel-klar

Maskinen kan också använda ett biodieselbränsle, upp till B20 (20 % biodiesel, 80 % petrodiesel). Petrodieselandelens svavelhalt ska vara låg eller mycket låg. Vidta följande säkerhetsåtgärder:

- Bränslets biodieselandel måste uppfylla någon av specifikationerna ASTM D6751 eller SS-EN 14214.
- Bränsleblandningens sammansättning ska uppfylla ASTM D975 eller SS-EN 590.

- Målade ytor kan skadas av biodiesel.
- Använd B5 (andel biodiesel är 5 %) eller blandningar med lägre biodieselandel vid kallt väder.
- Kontrollera tätningar, slangar, packningar som kommer i kontakt med bränsle, eftersom de kan försämrats över tiden.
- Vid byte till biodiesel kan bränslefiltret sättas igen efter en tid.
- Kontakta din återförsäljare om du vill ha mer information om biodiesel.

1. Rengör området runt tanklocket (Figur 26).
2. Ta bort tanklocket.
3. Fyll tanken till påfyllningsrörets nedersta del. **Fyll inte på tanken för mycket.** Sätt tillbaka locket.
4. Torka upp utspillt bränsle för att minska brandrisken.



Figur 26

1. Tanklock

⚠ FARA

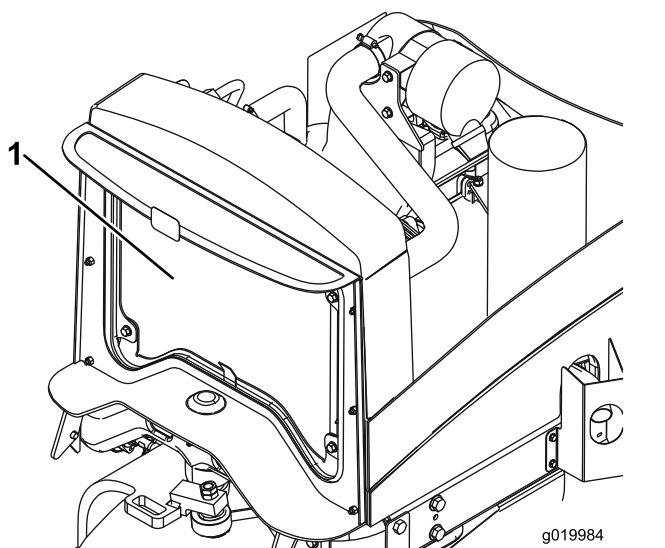
Under vissa omständigheter är dieselbränsle och bränsleångor mycket brandfarliga och explosiva. Bränslebrand eller explosion kan skada dig själv och andra och orsaka materiella skador.

- Använd en tratt och fyll på tanken utomhus på en öppen plats när motorn är avstängd och kall. Torka upp utspillt bränsle.
- Fyll inte tanken helt full. Fyll på bränsle i tanken tills det återstår 6 till 13 mm till påfyllningsrörets underkant. Det tomma utrymme behövs för bränslets expansion.
- Rök aldrig när du handskas med bensin och håll dig borta från öppen eld eller platser där bensinångor kan antändas av gnistor.
- Förvara bränsle i en ren, säkerhetsgodkänd behållare och se till att locket sitter på.

Kontrollera kylsystemet

Serviceintervall: Varje användning eller dagligen

Torka dagligen bort smuts från kylaren/oljekylaren (Figur 27). Rengör kylaren/oljekylaren varje timme vid mycket dammiga eller smutsiga förhållanden, se Rengöra motorns kylsystem (sida 44).



Figur 27

1. Kylare/oljekylare

Kylsystemet fylls med en 50/50-blandning av vatten och permanent frostskyddsmedel med etylenglykol.

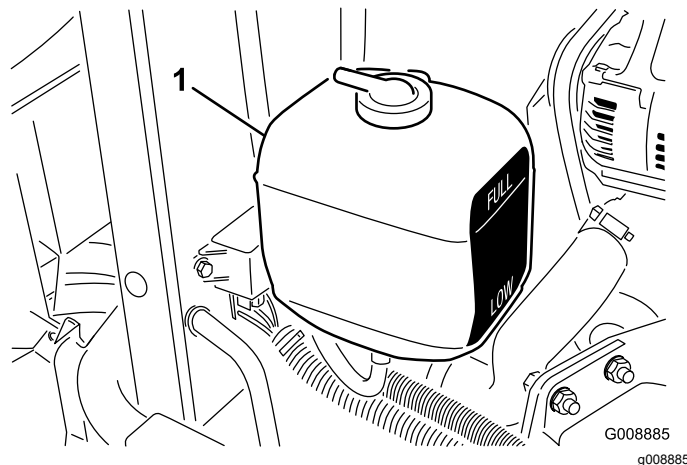
Kontrollera kylvätskenivån varje dag innan start av motorn.

Kylsystemets kapacitet är cirka 5,7 liter.

⚠ VAR FÖRSIKTIG

Om motorn har varit igång kan det trycksatta, heta kylmedlet läcka ut och orsaka brännskador.

- Ta inte bort kylarlocket när motorn är igång.
 - Ta hjälp av en trasa för att öppna kylarlocket och öppna locket sakta så att ånga kan komma ut.
1. Kontrollera kylvätskenivån i expansionstanken (Figur 28). När motorn är kall bör kylmedelnivån ligga halvvägs mellan markeringarna på sidan av tanken.
 2. Ta bort locket på expansionstanken och fyll på kylvätska i systemet om kylvätskenivån är låg. **Fyll inte på tanken för mycket.**
 3. Sätt tillbaka locket på expansionstanken.



Figur 28

1. Expansionstank

Kontrollera hydraulsystemet

Serviceintervall: Varje användning eller dagligen—Kontrollera hydraulvätskenivån.

Tanken fylls på fabriken med cirka 13,2 liter högkvalitativ hydraulvätska. Det är bäst att kontrollera hydrauloljan när vätskan är kall. Maskinen ska vara i transportinställningen. Fyll på olja tills nivån når upp till mitten av godkänt intervall på oljestickan om nivån ligger under markeringen "Add". **Fyll inte på**

för mycket i tanken. Du behöver inte fylla på olja om nivån ligger mellan markeringarna "Full" och "Add".

Rekommenderad utbytesvätska:

Hydraulvätska av typen Toro Premium All Season

Du kan köpa oljan i dunkar om 19 liter eller fat om 208 liter (se reservdelskatalogen eller kontakta din Toro-återförsäljare för information om artikelnummer).

Alternativa vätskor: Om du inte har tillgång till Toro-vätskan kan du använda andra vedertagna petroleumbaserade vätskor, under förutsättning att de uppfyller nedanstående materialegenskaper och branschspecifikationer. Kontrollera med din oljeleverantör att oljan uppfyller dessa specifikationer.

Obs: Toro ansvarar inte för skador som uppstått till följd av att felaktiga vätskor använts. Använd därför endast produkter från välkända tillverkare som ansvarar för sina rekommendationer.

Nötningsförhindrande flergradig hydraulvätska med hög viskositet/låg flytpunkt, ISO VG 46

Materialegenskaper:

Viskositet, ASTM D445 cSt vid 40 °C: 44 till 48
cSt vid 100 °C: 7,9 till 9,1

Viskositetsindex, ASTM D2270 140 eller högre (högt viskositetsindex anger en flerviktswätska)

Flytpunkt, ASTM D97 -36,7 °C till -45 °C

FZG, steg för fel 11 eller bättre

Vatteninnehåll (ny vätska) 500 ppm (max.)

Branschspecifikationer:

Vickers I-286-S, Vickers M-2950-S, Denison HF-0, Vickers 35 VQ 25 (Eaton ATS373-C)

Lämpliga hydraulvätskor måste vara angivna för mobila maskiner (i motsats till användning på en industriell anläggning), av flerviktstyp, med nötningsförhindrande ZnDTP- eller ZDDP-tillsatspaket (inte en askfri vätsketyyp).

Viktigt: Många hydraulvätskor är nästintill färglösa vilket gör det svårt att upptäcka läckor. Det finns en rödfärgstilläts till hydrauloljan i flaskor om 20 ml. En flaska räcker till 15–22 liter hydraulolja. Beställ artikelnr 44-2500 från en auktoriserad Toro-återförsäljare.

Syntetisk: Biologiskt nedbrytbar hydraulvätska

Du kan köpa oljan i dunkar om 19 liter eller fat om 208 liter (se reservdelskatalogen eller kontakta din Toro-återförsäljare för information om artikelnummer).

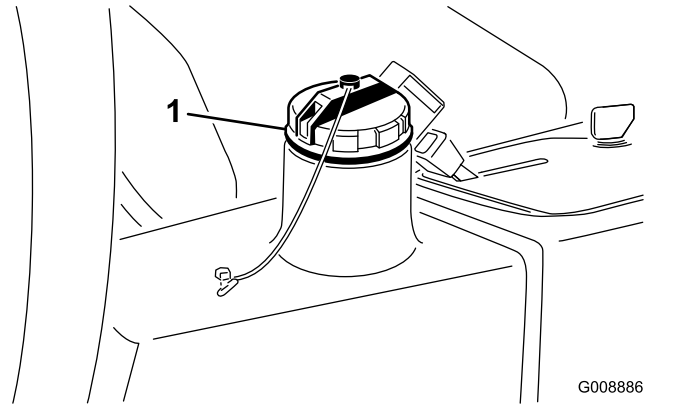
Den här syntetiska, biologiskt nedbrytbara vätskan av hög kvalitet har testats och anses vara kompatibel för denna Toro-modell. Syntetiska vätskor av andra märken kan ha problem med förseglingen och Toro ansvarar inte för icke godkända vätskor.

Obs: Denna syntetiska hydraulvätska är inte kompatibel med den biologiskt nedbrytbara

hydraulvätskan från Toro som tidigare såldes. Kontakta din Toro-återförsäljare för mer information.

Alternativa vätskor:

- Mobil EAL EnviroSyn H 46 (USA)
 - Mobil EAL Hydraulic Oil 46 (internationell)
1. Parkera maskinen på en plant underlag, sänk ned klippenheterna och stäng av motorn.
 2. Gör rent omkring påfyllningsröret och hydraultanklocket (Figur 29). Skruva av locket.



Figur 29

1. Hydraultanklock

3. Ta ut oljestickan ur påfyllningsröret och torka av den med en ren trasa. För in oljestickan i påfyllningsröret, och ta sedan ut den igen och kontrollera oljenivån. Nivån får inte vara längre än 6 mm ifrån markeringen på stickan.
4. Om nivån är låg fyller du på lämplig vätska så att den når upp till markeringen Full.
5. Sätt tillbaka oljestickan och locket på påfyllningsröret.

Kontrollera kontakten mellan cylindern och understålet

Kontrollera kontakten mellan cylindern och understålet dagligen innan du använder maskinen, även om klippkvaliteten har varit acceptabel. Det ska vara lätt kontakt längs med cylinderns och understålets hela längd (se avsnittet om att justera cylindern till understålet i bruksanvisningen till klippenheterna).

Kontrollera däcktrycket

Serviceintervall: Varje användning eller dagligen

Däcken levereras med förhöjt tryck. Lufta därför däcken en aning för att minska trycket. Lufttrycket i bakdäcken ska vara 0,83 bar.

Obs: Upprätthåll rekommenderat tryck i alla däck för att få god klippkvalitet och korrekt maskindrift.

⚠ FARA

Ett lågt däcktryck minskar maskinens stabilitet på lutande underlag. Det kan göra så att maskinen välter, vilket i sin tur kan leda till personskador eller dödsfall.

Däcken får inte vara för löst pumpade.

Dra åt hjulmuttrarna

Serviceintervall: Efter den första timmen

Efter de första 10 timmarna

Var 200:e timme

Dra åt hjulmuttrarna till ett moment på 61–88 Nm.

⚠ VARNING

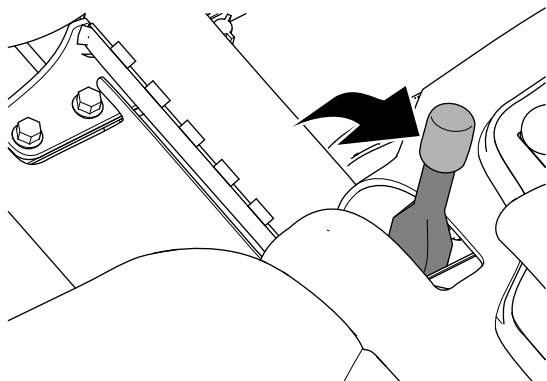
Om hjulmuttrarna inte dras åt ordentligt kan det leda till personskada.

Kontrollera hjulmuttrarnas åtdragningsmoment (dra åt vid behov).

Kontrollera parkeringsbromsen

Serviceintervall: Varje användning eller dagligen

1. Starta motorn, höj upp klippenheterna, koppla ur parkeringsbromsen och flytta maskinen till en öppen, plan yta.
2. Koppla in parkeringsbromsen (Figur 30).



Figur 30

g332418

3. Tryck ned gaspedalen för att köra maskinen framåt.

Obs: Om maskinen rör sig framåt med parkeringsbromsen inkopplad ska du justera parkeringsbromsen. Se [Justera parkeringsbromsen \(sida 44\)](#).

Obs: Om du flyttar maskinen framåt med parkeringsbromsen inkopplad kommer motorn att stanna.

4. Om du har justerat parkeringsbromsen ska du upprepa steg 2 och 3.

Obs: Om maskinen rör sig framåt med parkeringsbromsen inkopplad ska du serva parkeringsbromsarna och undersöka om det finns några skador på vänster och höger bromslänkage eller bromsspakens vridfäste. Se [Serva parkeringsbromsarna \(sida 44\)](#).

5. Stäng av motorn, ta ut nyckeln och vänta tills alla rörliga delar har stannat innan du kliver ur förarsätet.

Ställa in sätet

Ändra sätets position

Sätet kan flyttas framåt och bakåt. Ställ in sätet så att du har bäst kontroll över maskinen och sitter bekvämt

1. För spaken i sidled för att låsa upp sätet och justera det (Figur 31).
2. Flytta sätet till önskat läge och släpp spaken för att låsa sätet på plats.

Ändra sätets fjädring

Sätet kan justeras så att man får en jämn och bekväm åkning. Ställ in sätet i det läge som du tycker är mest bekvämt.

Justera genom att vrida ratten i endera riktningen för att uppnå bästa bekvämlighet (Figur 31).

Ändra ryggstöds position

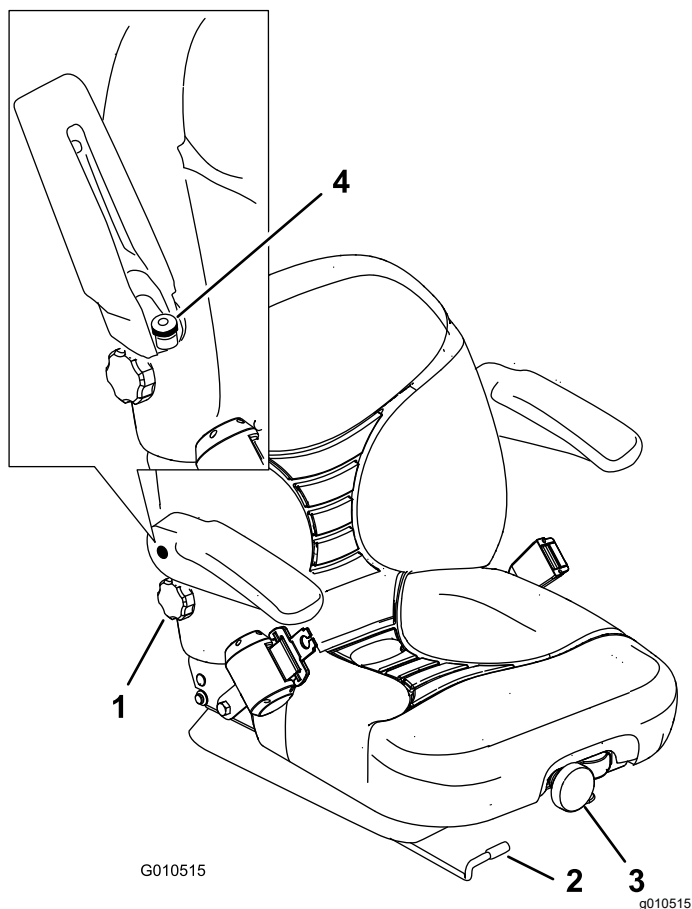
Sätets ryggstöd kan justeras så att man får en bekväm åkning. Ställ in sätets ryggstöd i det läge som du tycker är mest bekvämt.

Justera genom att vrida ratten under det högra armstödet i endera riktningen för att uppnå bästa bekvämlighet (Figur 31).

Ändra armstödens position

Du kan justera armstöden så att du sitter bekvämt när du kör. Ställ in armstöden i det läge som du tycker är mest bekvämt.

Höj armstödet och vrid på ratten i endera riktningen för att få det så bekvämt som möjligt (Figur 31).



Figur 31

- | | |
|-------------------------|--------------------------------------|
| 1. Ryggstödsratt | 3. Sätessjädringsratt |
| 2. Sätessjusteringsspak | 4. Justeringsvred för sätets armstöd |

Starta och stänga av motorn

Du kanske behöver lufta bränslesystemet om någon av följande inträffar (se Lufta bränslesystemet):

- När en ny motor har tagits i bruk.
- När motorn har stannat till följd av att bränslet har tagit slut.
- När underhåll har utförts på bränslesystemets delar, t.ex. filtret har bytts ut osv.

Starta motorn

1. Kontrollera att parkeringsbromsen ligger i och att klippenhetsdrivbrytaren är urkopplad.
2. Ta bort foten från gaspedalen och se till att pedalen är i neutralläget.
3. För gasreglagespaken till ½-läget.
4. Sätt i nyckeln i tändningslåset och vrid till det påslagna läget/förvärmningsläget tills

glödstiftslampan släcks (cirka 7 sekunder), och vrid sedan nyckeln till startläget för att koppla in startmotorn.

Obs: Släpp nyckeln när motorn startar. Nyckeln flyttas automatiskt till det påslagna läget/körläget.

Viktigt: Undvik att startmotorn överhettas och låt den inte gå i mer än 15 sekunder. Om du har försökt starta motorn i 10 sekunder väntar du i 60 sekunder innan du startar den på nytt.

5. När motorn startas för första gången eller om motorn har genomgått översyn kör du framåt och backar med maskinen i 1 till 2 minuter. Prova också lyftspaken och klippenhetens drivbrytare för att säkerställa korrekt maskindrift.

Vrid ratten åt vänster och höger för att kontrollera styrreaktionen, stäng därefter av motorn och undersök om det finns några oljeläckor, lösa delar och andra märkbara problem.

⚠ VAR FÖRSIKTIG

Stäng av motorn och vänta tills samtliga rörliga delar har stannat innan du kontrollerar om det finns oljeläckor, lösa delar eller några andra problem.

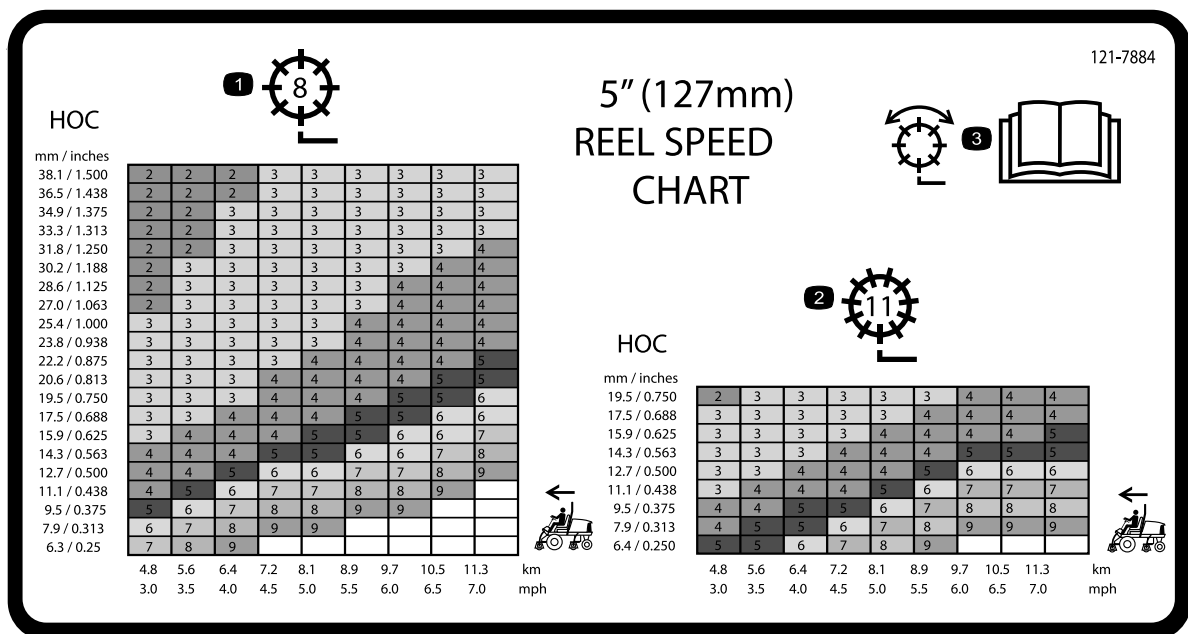
Stänga av motorn

För gasreglaget till tomgångsläget, för klippenhetens drivbrytare till det urkopplade läget och vrid startnyckeln till det avslagna läget. Ta ut nyckeln ur tändningslåset för att undvika oavsiktlig start.

Ställa in cylinderhastigheten

Det är viktigt att cylinderhastighetsreglagen (som finns under sätet) ställs in korrekt för att du ska få en jämn klippning av hög kvalitet och ett enhetligt resultat. Ställ in cylinderhastighetsreglagen på följande sätt:

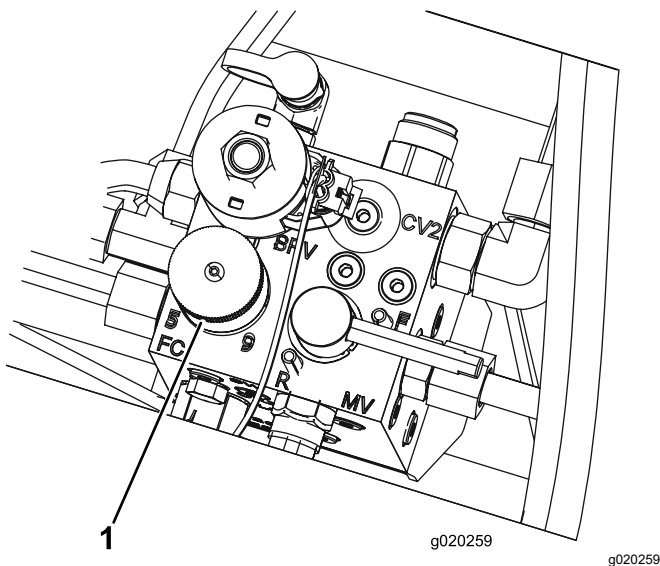
1. Välj den klipphöjd som klippenheterna är inställda på.
2. Välj den hastighet som du tycker passar bäst under de rådande förhållandena.
3. Bestäm korrekt hastighet för cylindrarna genom att använda kurvan på dekalen med tabellen över cylinderhastighet (Figur 32).



Figur 32

decal121-7884

- Justera cylinder (cylinder med 8 knivar)
- Justera cylinder (cylinder med 11 knivar)
- Information om hur cylindern justeras finns i *bruksanvisningen*.
- Ställ in cylinderhastigheten genom att vrida reglaget (Figur 33) tills indikatorpilen ligger i linje med det nummer som markerar önskad inställning.



Figur 33

- Cylinderhastighetsreglage

Obs: Du kan höja eller sänka cylinderhastigheten för att kompensera för gräsförhållandena. Öka hastigheten när du använder korgar för att förbättra uppsamlingsförmågan..

Justera lyftarmens motvikt

Du kan justera motvikten på den bakre klippenhetens lyftarmar för att kompensera för olika gräsförhållanden och bibehålla en jämn klipphöjd även om marken är ojämn eller i områden med mycket torrt gräs.

Varje motviktsfjäder kan justeras till en av fyra inställningar. För varje steg ökas eller minskas klippenhetens motvikt med 1,4 kg. Du kan placera fjädrarna på baksidan av det första fjäderdonet för att eliminera all motvikt (fjärde läget).

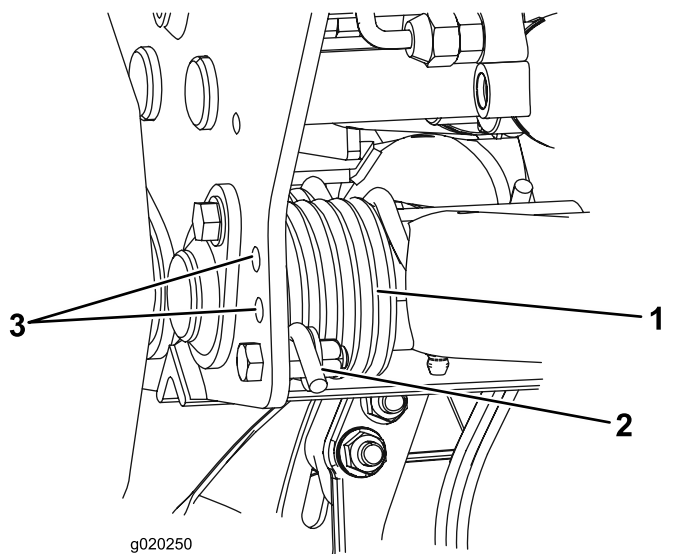
- Ställ maskinen på en plan yta, sänk ned klippenheterna, stäng av motorn, lägg i parkeringsbromsen och ta ut nyckeln ur tändningslåset
- Sätt i ett rör eller liknande i den långa fjäderänden för att minska fjädrarnas spänning under justeringen (Figur 34).

⚠ VAR FÖRSIKTIG

Fjädrarna är spända och kan orsaka personskada.

Var försiktig när du justerar dem.

- När du minskar fjädrarnas spänning ska du ta bort skruven och låsmuttern som håller fast fjäderdonet på fästet (Figur 34).



Figur 34

- | | |
|--------------|-------------------|
| 1. Fjäder | 3. Extra hållägen |
| 2. Fjäderdon | |

4. Flytta fjäderdonet till önskat hål och fäst det med bulten och låsmuttern.
5. Upprepa proceduren på den återstående fjädern.

Lufta bränslesystemet

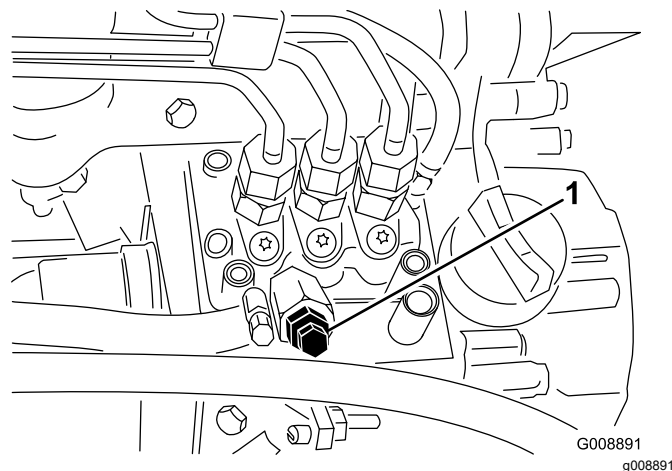
1. Parkera maskinen på en plan yta. Se till att bränsletanken är minst halvfull.
2. Frigör och öppna motorhuven.

▲ FARA

Under vissa omständigheter är dieselbränsle och bränsleångor mycket brandfarliga och explosiva. Bränslebrand eller explosion kan skada dig själv och andra och orsaka materiella skador.

- Använd en tratt och fyll på tanken utomhus på en öppen plats när motorn är avstängd och kall. Torka upp utspillt bränsle.
- Fyll inte tanken helt full. Fyll på bränsle i tanken tills det återstår 6 till 13 mm till påfyllningsrörets underkant. Det tomma utrymmet behövs för bränslets expansion.
- Rök aldrig när du handskas med bensin och håll dig borta från öppen eld eller platser där bensinångor kan antändas av gnistor.
- Förvara bränsle i en ren, säkerhetsgodkänd behållare och se till att locket sitter på.

3. Öppna avluftarskraven på bränsleinsprutningspumpen (Figur 35).



Figur 35

1. Avluftarskruv på bränsleinsprutningspump

4. Vrid nyckeln i tändningslåset till det påslagna läget. Den elektriska bränslepumpen kommer att startas och då tvingas luften ut runt avluftarskraven.

Obs: Låt nyckeln sitta i det påslagna läget tills ordentligt med bränsle flyter ut runt skruven.

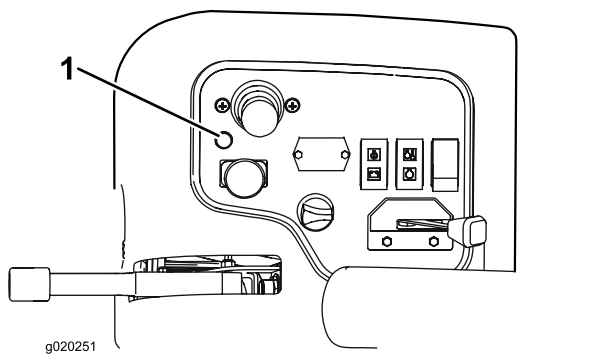
5. Dra åt skruven och vrid nyckeln till det avslagna läget.

Obs: I normala fall ska motorn starta efter att ovannämnda luftningsprocedurer har följts. Om

motorn inte startar kan dock luft ha fångats in mellan insprutningspumpen och insprutarna, se [Lufta insprutarna \(sida 41\)](#).

Tolka diagnoslampan

Maskinen är utrustad med en diagnoslampan som visar om den elektroniska styrenheten känner av ett elektroniskt fel. Diagnoslampan sitter på instrumentpanelen ([Figur 36](#)). Om den elektroniska styrenheten fungerar som den ska och tändningslåset vrids till det påslagna läget, ska diagnoslampan tändas, lysa i tre sekunder och sedan slockna för att markera att lampan fungerar som den ska. Om maskinen stannar tänds lampan och lyser till dess att nyckeln vrids om. Om lampan blinkar betyder det att styrenheten har upptäckt ett fel i elsystemet. Lampan slutar blinka och återställs automatiskt om tändningsnyckeln vrids till det avslagna läget efter det att felet har avhjälpats.



Figur 36

1. Diagnoslampan

När styrenhetens diagnoslampan blinkar betyder det att styrenheten har upptäckt något av följande problem:

- Någon av utgångsbrytarna har kortslutits.
- Någon av utgångsbrytarna har en öppen krets.

Avgör med hjälp av diagnosinstrumentet vilken utgång som inte fungerar; se avsnittet [Kontrollera säkerhetsbrytarna](#).

Om diagnoslampan är släckt när tändningsnyckeln är i det påslagna läget, är inte den elektroniska styrenheten aktiv. Detta kan bero på något av det följande:

- Loopbacken är inte ansluten
- Lampan har gått sönder.
- Säkringar har gått.
- Den fungerar inte som den ska.

Kontrollera elanslutningarna, ingångssäkringarna och diagnoslampans glödlampa för att avgöra vad

som är fel. Se till att loopbacksanslutningen är säkrad till ledningsnätets kontaktdon.

Om diagnosinstrumentet

Maskinen är utrustad med en elektronisk styrenhet som styr de flesta av maskinens funktioner. Denna enhet avgör vilken funktion som krävs för olika ingångsbrytare (t.ex. sätesbrytare, nyckelbrytare osv.) och slår på utgångsbrytarna för att aktivera elektromagneter eller reläer för den maskinfunktion som önskas.

För att den elektroniska styrenheten ska kunna styra maskinen på önskat sätt måste alla ingångsbrytare, utgångselektromagneter och utgångsreläer vara anslutna och fungera som de ska.

Använd diagnosinstrumentet till att kontrollera och korrigera maskinens elektriska funktioner.

Kontrollera säkerhetsströmbrytarna

Serviceintervall: Varje användning eller dagligen

Syftet med säkerhetsbrytarna är att förhindra motorn från att starta om inte gaspedalen är i neutralläget, brytaren för inkoppling/urkoppling är i det urkopplade läget och reglaget för höjning/sänkning av klippenheterna är i neutralläget. Dessutom ska motorn stanna om gaspedalen trycks ned då föraren inte sitter på sätet eller om parkeringsbromsen ligger i.

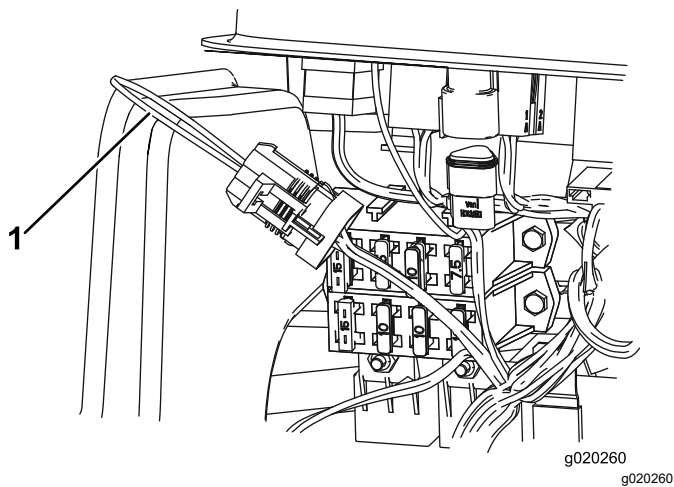
⚠ VAR FÖRSIKTIG

Om säkerhetsbrytarna är fränkopplade eller skadade kan maskinen plötsligt aktiveras vilket i sin tur kan leda till personskador.

- **Gör inga otillåtna ändringar på säkerhetsbrytarna.**
- **Kontrollera säkerhetsbrytarnas funktion dagligen och byt ut eventuella skadade brytare innan maskinen körs.**

Kontrollera säkerhetsbrytarnas funktion

1. Parkera maskinen på en plan yta, sänk ned klippenheterna, stäng av motorn och lägg i parkeringsbromsen.
2. Ta bort kåpan från kontrollpanelen.
3. Lokalisera kablaget och loopbackanslutningen ([Figur 37](#)).

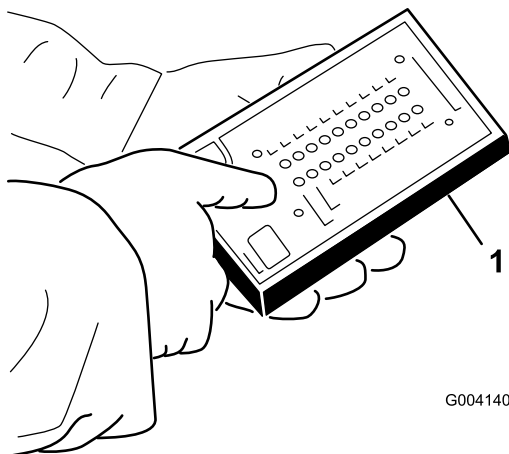


Figur 37

1. Loopbackanslutning

4. Koppla ur loopbackanslutningen försiktigt från kablagekontakten.
5. Anslut diagnosinstrumentets kontakt till ledningsnätets kontakt (Figur 38).

Obs: Se till att korrekt överläggsdekal placeras på diagnosinstrumentet.



Figur 38

1. Diagnosinstrument

6. Vrid tändningsnyckeln till det påslagna läget, men starta inte maskinen.

Obs: Den röda texten på överläggsdekalen hänvisar till ingångsbrytare och den gröna texten hänvisar till utgångar.

7. Lampan för "visade indata" i diagnosinstrumentets nedre, högra kolumn ska vara tänd. Tryck på vippknappen på diagnosinstrumentet för att ändra lampan till "visade indata", om lampan för "visade utdata" är tänd.

Diagnosinstrumentet kommer att tända den lampa som förknippas med var och en av

indatafunktionerna när relevant indatabrytare slås av.

8. Ändra varje brytare individuellt, från påslagen till avslagen (dvs. sitt på sätet, trampa ned gaspedalen osv.) och observera att relevant lampa på diagnosinstrumentet blinkar på och av när motsvarande brytare slås på och av. Upprepa den här proceduren för alla brytare som du kan ändra manuellt.
9. Om en brytare är avslagen och relevant lampa inte tänds ska du kontrollera samtliga sladdar och anslutningar till brytaren och/eller kontrollera brytarna med en ohmmeter. Byt ut eventuella brytare som är defekta och reparera eventuella sladdar som är skadade.

Obs: Diagnosinstrumentet kan även upptäcka vilka utgångselektromagneter eller utgångsreläer som är påslagna. Detta är ett snabbt sätt att avgöra om en maskins funktionsfel är av elektrisk eller hydraulisk natur.

Kontrollera utgångsfunktionen

1. Parkera maskinen på en plan yta, sänk ned klippenheterna, stäng av motorn och lägg i parkeringsbromsen.
2. Demontera åtkomstpanelen på reglagearmens sida.
3. Lokalisera ledningsnätet och kontaktdonen nära styrenheten.
4. Koppla ur loopbackanslutningen försiktigt från kablagekontakten.
5. Anslut diagnosinstrumentets kontakt till ledningsnätets kontakt.

Obs: Försäkra att korrekt överläggsdekal placerats på diagnosinstrumentet.

6. Vrid tändningsnyckeln till det påslagna läget, men starta inte maskinen.

Obs: Den röda texten på överläggsdekalen hänvisar till ingångsbrytare och den gröna texten hänvisar till utgångar.

7. Lampan för "visade utdata" i diagnosinstrumentets nedre, högra kolumn ska vara tänd. Tryck på vippknappen på diagnosinstrumentet för att ändra lampan till "visade utdata", om lampan för "visade indata" är tänd.

Obs: Du kan behöva växla mellan "visade indata" och "visade utdata" ett antal gånger för att utföra följande steg. Tryck på vippknappen en gång för att växla fram och tillbaka. Detta kan göras så ofta som behövs. Håll inte knappen intryckt.

8. Sitt på sätet och försök aktivera önskad funktion på maskinen. Relevanta utgångslampor bör tändas för att visa att den elektroniska styrmodulen slår på funktionen.

Obs: Om inte rätt utgångslampor tänds ska du kontrollera att de ingångsbrytare som krävs befinner sig i rätt lägen för att tillåta funktionen. Kontrollera att brytarna fungerar som de ska. Om utgångslamporna är tända enligt specifikationerna men maskinen inte fungerar som den ska, tyder detta på att problemet inte är elektriskt. Reparera om det behövs.

Obs: Om alla utgångsbrytare befinner sig i rätt läge och fungerar korrekt men utgångslamporna inte lyser som de ska, tyder detta på ett problem med den elektroniska styrmodulen. Kontakta din Toro-återförsäljare för att få hjälp om detta skulle inträffa

Viktigt: Diagnosinstrumentet får inte lämnas kopplat till maskinen. Det är inte utformat att klara maskinens vardagsmiljö. Koppla ur diagnosinstrumentet från maskinen när du är färdig med det och anslut loopbacksanslutningen till ledningsnätets kontakt. Maskinen fungerar inte om inte loopbackanslutningen är kopplad till ledningsnätet. Förvara diagnosinstrumentet på en torr, säker plats i verkstaden – inte på maskinen.

Transportera maskinen

Använd en släpvagn eller lastbil för tung last för att transportera maskinen. Kontrollera att släpvagnen eller lastbilen är utrustad med alla bromsar, lampor och markeringar som krävs enligt lag. Läs alla säkerhetsanvisningarna noga. Risken för att du, din familj, dina husdjur eller kringstående skadas minskar om du känner till denna information.

⚠ VARNING

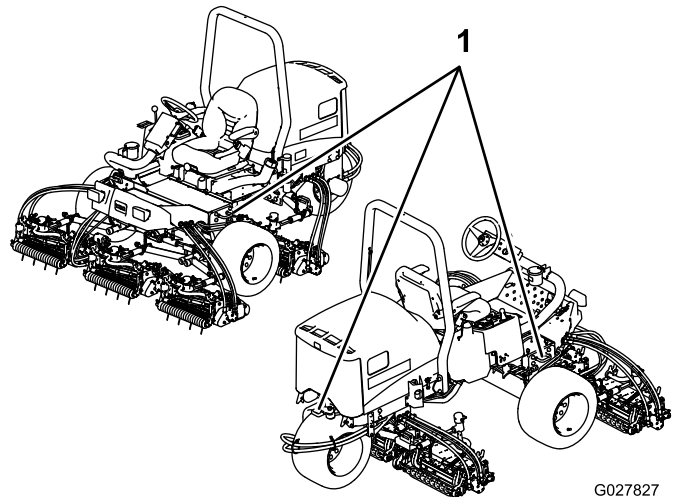
Det är farligt att köra på gator eller vägar utan blinkers, strålkastare och reflexer eller utan en skylt med "långsamgående fordon", och det kan orsaka olyckor med personskador som följd.

Kör aldrig maskinen på allmän väg.

Gör så här för att transportera maskinen:

1. Om du använder en släpvagn ska den kopplas till det bogserande fordonet och säkras med säkerhetskedjor.
2. Anslut släpvagnsbromsarna om tillämpligt.

3. Lasta maskinen på släpvagnen eller lastbilen.
4. Stäng av motorn, ta ut nyckeln, dra åt parkeringsbromsen och stäng bränslekranen.
5. Använd fästöglorna av metall på maskinen för att säkra den på släpvagnen eller lastbilen med hjälp av spännband, kedjor, kablar eller rep (Figur 39).



Figur 39

1. Fästöglor

Lasta maskinen

Var mycket försiktig när du lastar maskinen på ett släp eller en lastbil. En fullbreddsramp som är tillräckligt bred för att gå utanför maskinens framdäck rekommenderas i stället för en ramp för varje hjul (Figur 40). Om det inte är möjligt att använda en fullbreddsramp ska tillräckligt många enkelramper användas för att simulera en fullbreddsramp.

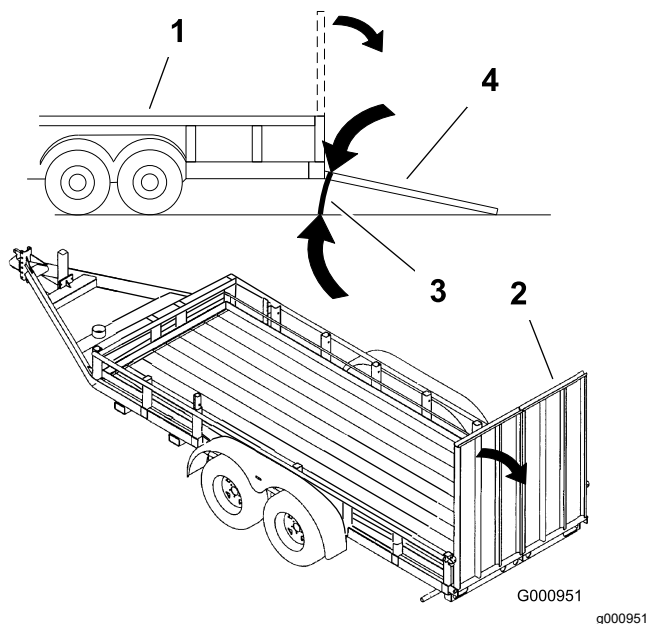
Rampen ska vara tillräckligt lång så att lutningsvinkeln inte överstiger 15 grader (Figur 40). En brantare vinkel kan göra att delar från klipparen fastnar när maskinen flyttas från rampen till ett släp eller en lastbil. En brantare lutning kan också göra att maskinen tippar bakåt. Vid lastning av maskinen på eller i närheten av en sluttning ska släpet eller lastbilen placeras så att det/den riktas nedför sluttningen, och så att rampen är riktad uppför. På så vis minimeras rampens lutningsvinkel. Släpet eller lastbilen ska stå så plant som möjligt.

Viktigt: Försök inte att vända maskinen på rampen; du kan förlora kontrollen och köra av rampens sida.

⚠ VARNING

Om du lastar på en maskin på ett släp eller en lastbil ökar risken för att den välter, vilket kan orsaka allvarliga personskador och innebära livsfara.

- Var mycket försiktig vid körning på en ramp.
- Använd vältskyddet (uppfällt läge) och säkerhetsbälte när du lastar maskinen. Kontrollera att släpvagnen är tillräckligt hög för vältskyddet.
- Använd endast en enda fullbreddsramp.
- Om du måste använda åtskilda ramper ska så många ramper användas att man får en hel yta som är bredare än hela maskinen.
- Kontrollera att lutningen mellan rampen och marken, eller mellan rampen och släpet eller lastbilen, inte är större än 15 grader.
- Undvik plötslig acceleration/inbromsning vid körning uppför/nedför rampen.



Figur 40

1. Släp
2. Fullbreddsramp
3. Högst 15 grader
4. Fullbreddsramp – sett från sidan

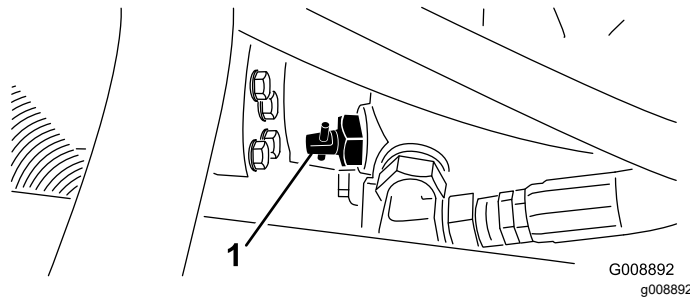
Bogsera maskinen

I nödfall kan du bogsera maskinen en kortare sträcka. Denna metod rekommenderas dock ej av Toro som en standardprocedur.

Viktigt: Bogsera inte maskinen i snabbare hastighet än i 3–4 km/h eftersom drivsystemet

kan skadas. Om maskinen måste flyttas en längre sträcka bör den transporteras på en lastbil eller ett släp.

1. Lokalisera överströmningsventilen på pumpen (Figur 41) och vrid den 90°.



Figur 41

1. Förbikopplingsventil
2. Stäng överströmningsventilen genom att vrida den 90° (¼ varv) innan motorn startas.

Viktigt: Starta inte motorn när ventilen är öppen.

Arbetstips

Allmänna tips

Bekanta dig med maskinen

Öva dig på att köra maskinen på ett öppet område innan du klipper gräs med den för första gången. Starta och stäng av motorn. Kör framåt och backa. Sänk och höj klippenheterna och koppla in och ur cylindrarna. När du har bekantat dig med maskinen övar du på att köra uppför och nedför sluttningar med olika hastigheter.

⚠ FARA

När maskinen körs ska säkerhetsbältet och överrullningsskyddet alltid användas tillsammans. Använd inte säkerhetsbältet utan överrullningsskydd.

Förstå varningssystemet

Om en varningslampa tänds under drift ska maskinen stannas omedelbart och problemet åtgärdas innan driften återupptas. Om maskinen körs med ett funktionsfel kan allvarliga skador uppstå.

Gräsklippning

Starta motorn och flytta gasreglaget till det snabba läget. Flytta brytaren för inkoppling/urkoppling

till det inkopplade läget och använd reglaget för höjning/sänkning av klippenheterna till att styra klippenheterna (de främre klippenheterna är inställda så att de sänks före de bakre klippenheterna). Tryck gaspedalen framåt för att köra framåt och klippa gräset.

Köra maskinen i transportläget

Flytta brytaren för inkoppling/urkoppling till det urkopplade läget och höj upp klippenheterna till transportläget. Flytta spaken för klippning/transport till transportläget. Var försiktigt när du kör mellan föremål så att du inte skadar maskinen eller klippenheterna av misstag. Var extra försiktig när du kör maskinen på lutande underlag. Kör sakta och undvik tvära svängar i sluttningar, för att undvika att välta. Sänk ned klippenheterna om du ska köra nedför en sluttning för att få bättre kontroll över styrningen.

Underhåll

Obs: Vänster och höger sida på maskinen är lika med förarens vänstra respektive högra sida vid normal körning.

Rekommenderat underhåll

Underhållsintervall	Underhållsförfarande
Efter den första timmen	<ul style="list-style-type: none">• Dra åt hjulmuttrarna.
Efter de första 10 timmarna	<ul style="list-style-type: none">• Dra åt hjulmuttrarna.• Kontrollera alla remmarnas skick och spänning.• Byt hydraulfiltret.
Efter de första 50 timmarna	<ul style="list-style-type: none">• Byt olja och oljefilter.
Varje användning eller dagligen	<ul style="list-style-type: none">• Kontrollera oljenivån i motorn.• Kontrollera kylvätskenivån.• Kontrollera hydraulvätskenivån.• Kontrollera däcktrycket.• Kontrollera parkeringsbromsen.• Kontrollera säkerhetssystemet.• Töm vattenseparatorn.• Torka bort smuts från kylaren och oljekylaren.• Kontrollera hydraulledningarna och slangarna.
Var 25:e timme	<ul style="list-style-type: none">• Kontrollera elektrolytnivån. (Kontrollera var 30:e dag om maskinen har ställts i förvaring.)
Var 50:e timme	<ul style="list-style-type: none">• Smörj alla lager och bussningar dagligen om maskinen används under dammiga och smutsiga förhållanden.
Var 100:e timme	<ul style="list-style-type: none">• Kontrollera alla remmarnas skick och spänning.
Var 150:e timme	<ul style="list-style-type: none">• Byt oljan och oljefiltret.
Var 200:e timme	<ul style="list-style-type: none">• Dra åt hjulmuttrarna.• Serva luftrenaren. (oftare vid mycket dammiga eller smutsiga förhållanden).• Kontrollera parkeringsbromsens inställning.• Byt ut hydraulfiltret.
Var 400:e timme	<ul style="list-style-type: none">• Kontrollera bränsleledningar och anslutningar.• Byt ut bränslefilterskålen.• Serva parkeringsbromsarna.• Byt hydraulvätskan.
Vartannat år	<ul style="list-style-type: none">• Töm och rengör bränsletanken.

▲ VAR FÖRSIKTIG

Om du lämnar nyckeln i tändningslåset kan någon råka starta motorn av misstag och skada dig eller någon annan person allvarligt.

Ta ut nyckeln ur tändningslåset innan du utför något underhåll.

Kontrollista för dagligt underhåll

Kopiera sidan och använd den regelbundet.

Kontrollpunkt	Vecka:						
	Mån.	Tis.	Ons.	Tors.	Fre.	Lör.	Sön.
Kontrollera säkerhetsbrytarnas funktion.							
Kontrollera bromsens funktion.							
Kontrollera oljenivån i motorn.							
Kontrollera kylsystemets vätskenivå.							
Töm vatten-/bränsleseparatorn.							
Kontrollera luftfiltret, dammkåpan och luftningsventilen.							
Undersök ovanliga motorljud. ²							
Undersök om det finns skräp i kylaren/oljekylaren							
Kontrollera om det finns missljud vid körning/användning.							
Kontrollera hydrauloljenivån.							
Kontrollera att det inte finns skador på hydraulslangarna.							
Kontrollera att systemet inte har några oljeläckor.							
Kontrollera bränslenivån.							
Kontrollera däcktrycket.							
Kontrollera instrumentfunktionen.							
Kontrollera klipphöjdsinställningen.							
Smörj alla smörjniplarna. ²							
Måla i skadad lack.							
<p>¹ Undersök glödstift och insprutningsmunstycken om motorn är svårstartad, om den avger överdrivet mycket rök eller vid ojämn gång.</p> <p>² Omedelbart efter varje tvätt, oavsett intervallet i listan.</p>							

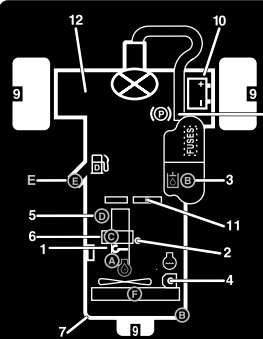
Viktigt: Läs i motorns *bruksanvisning* för ytterligare underhållsförfaranden.

Obs: Om du behöver ett el- eller hydraulschema för din maskin hittar du det på www.Toro.com.

Anteckningar om särskilda problem

Kontrollen utförd av:		
Artikel	Datum	Information

Serviceintervallstabelle



REELMASTER 3550-D 1

QUICK REFERENCE AID

CHECK/SERVICE (DAILY)

1. OIL LEVEL, ENGINE	7. RADIATOR SCREEN
2. ENGINE OIL DRAIN (3/4" OR 19mm SOCKET)	8. PARKING BRAKE
3. OIL LEVEL, HYDRAULIC TANK	9. TIRE PRESSURE (12 psi)
4. COOLANT LEVEL, RADIATOR	10. BATTERY
5. FUEL/WATER SEPARATOR	11. BELTS (FAN, ALTERNATOR, HYDRAULIC PUMP)
6. AIR CLEANER	12. REEL SPEED & BACKLAP CONTROL

GREASING - SEE OPERATOR'S MANUAL

FLUID SPECIFICATIONS/CHANGE INTERVALS

SEE OPERATOR'S MANUAL FOR INITIAL CHANGES.	FLUID TYPE	CAPACITY	CHANGE INTERVAL		FILTER PART NO.
			FLUID	FILTER	
A. ENGINE OIL	SAE 15W-40 CH-4	4.0 QTS.*	150 HRS.	150 HRS.	108-3841
B. HYD. CIRCUIT OIL	ISO VG 46/68	6 GAL.*	400 HRS.	200 HRS.	85-3010
C. AIR CLEANER				200 HRS.	108-3811
D. WATER SEPARATOR				400 HRS.	110-9049
E. FUEL TANK	NO. 2-DIESEL	7.5 GALS.	DRAIN AND FLUSH, 2 YRS.		
F. COOLANT	50/50 ETHYLENE GL. COOL. WATER	6 QTS.	DRAIN AND FLUSH, 2 YRS.		

* INCLUDING FILTER

FUSES

TEC-0002				
2A	7.5A	7.5A	7.5A	
15A	10A	10A	10A	

Figur 42

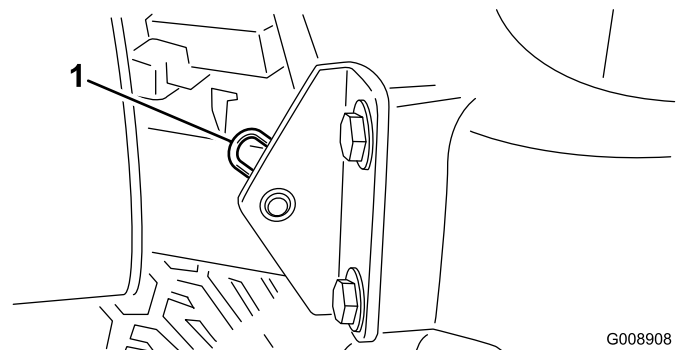
decal120-2102

Förberedelser för underhåll

Demontera huven

Motorhuven kan lätt tas av för att underlätta underhållet av maskinens motor och området omkring den.

1. Lossa och öppna motorhuven.
2. Ta bort hårnålssprinten som fäster motorhuvstappen till fästskivorna (Figur 43).



Figur 43

G008908
g008908

1. Hårnålssprint

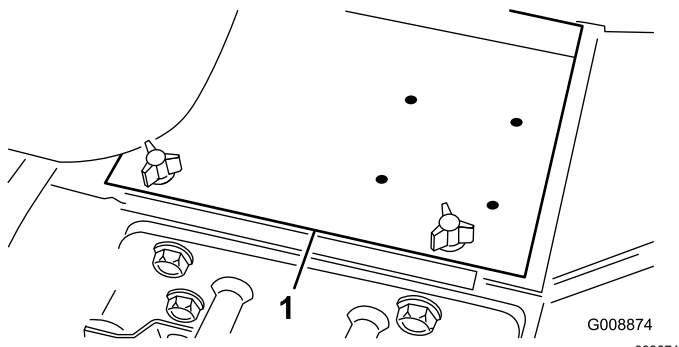
3. Skjut motorhuven åt höger, lyft den andra sidan och drag ut den ur fästena.

Obs: Sätt tillbaka motorhuven genom att utföra stegen i omvänd ordning.

Ta bort batterihöljet

Lossa på rattarna och ta bort batterikåpan (Figur 44).

Obs: Se [Service av batteriet \(sida 42\)](#) för mer information.



Figur 44

1. Batterikåpa

Smörjning

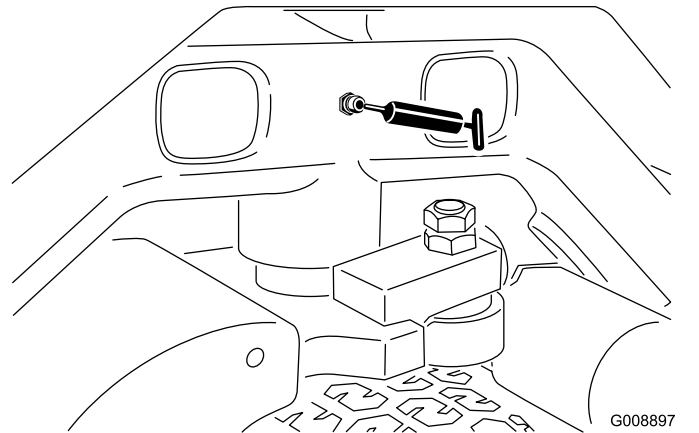
Smörja lager och bussningar

Serviceintervall: Var 50:e timme dagligen om maskinen används under dammiga och smutsiga förhållanden.

Maskinen har smörjniplor som måste smörjas regelbundet med fett på litiumbas för allmänt bruk nr 2. Smörj lager och bussningar dagligen om maskinens används under dammiga och smutsiga förhållanden. Dammiga och smutsiga arbetsförhållanden kan göra att smuts letar sig in i lager och bussningar vilket leder till ökat slitage. Smörj alla smörjniplor omedelbart efter att maskinen har tvättats, oavsett det intervall som anges i underhållsschemat.

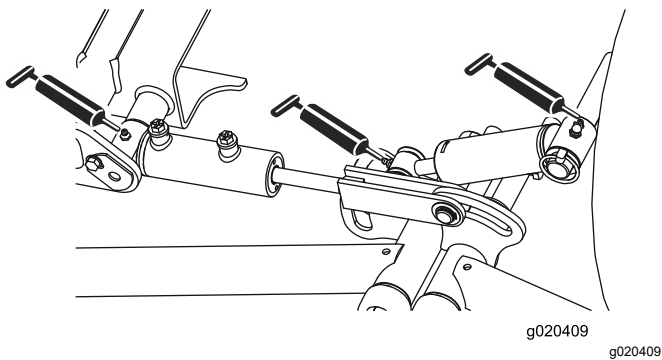
Smörjniplornas placering och antal är följande:

- Styr tapp ([Figur 45](#))

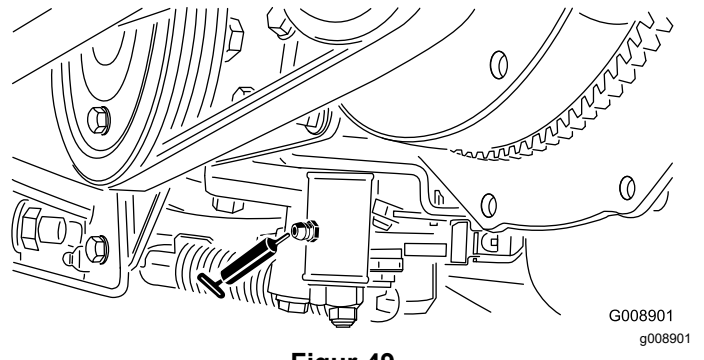


Figur 45

- Främre lyftarmstappar och lyftcylindrar (3 av varje), se [Figur 46](#).

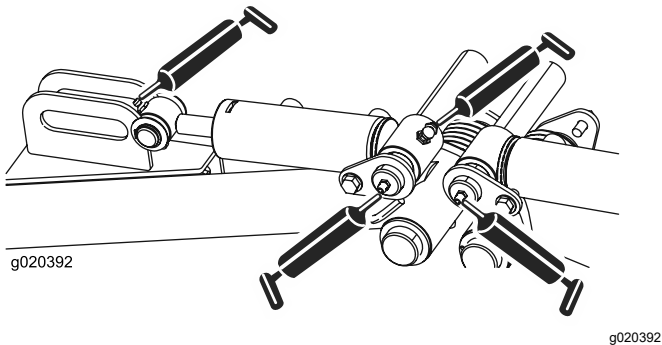


Figur 46



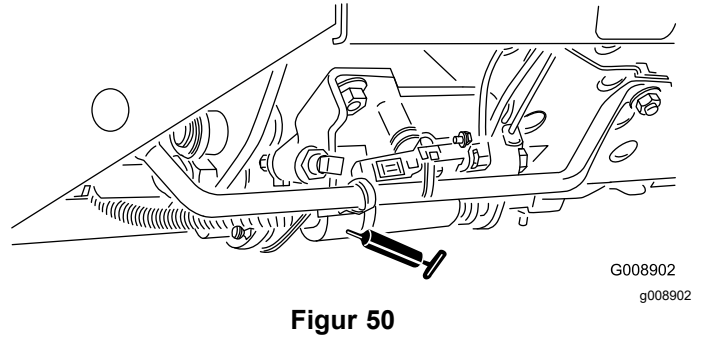
Figur 49

- Bakre lyftarmstappar och lyftcylindrar (3 av varje), se [Figur 47](#).



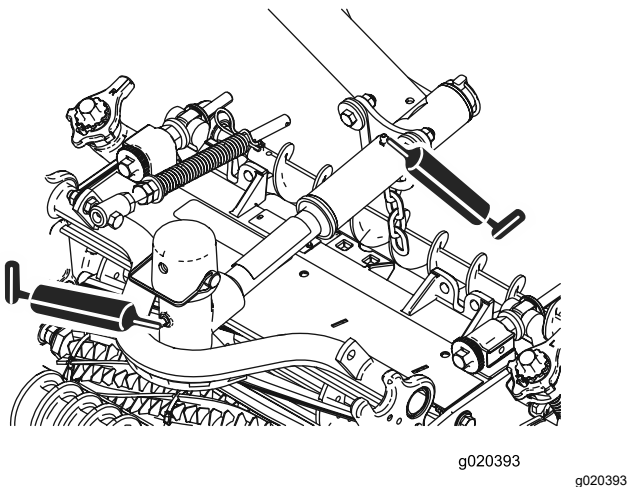
Figur 47

- Skjutreglage för klippning/transport ([Figur 50](#))



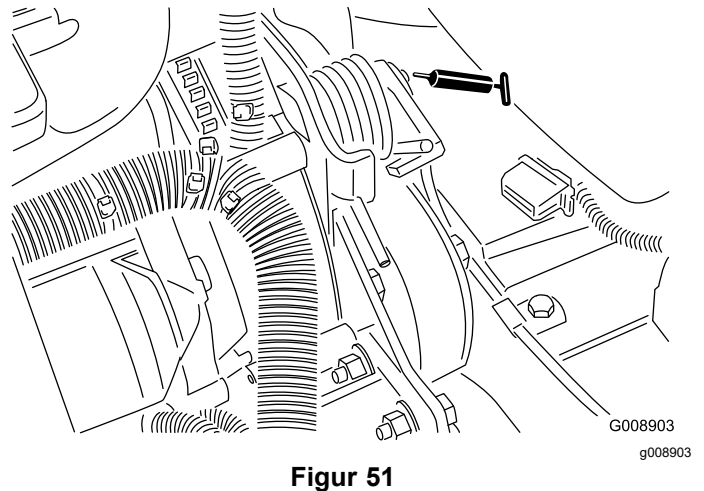
Figur 50

- Klippenhetens svängtappar (2 av varje), se [Figur 48](#).



Figur 48

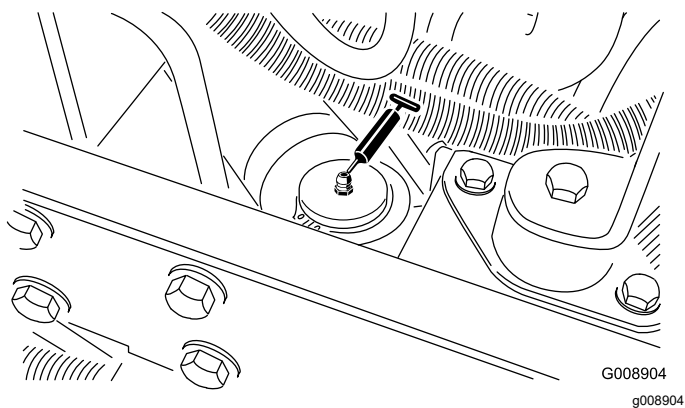
- Remspänningstapp ([Figur 51](#))



Figur 51

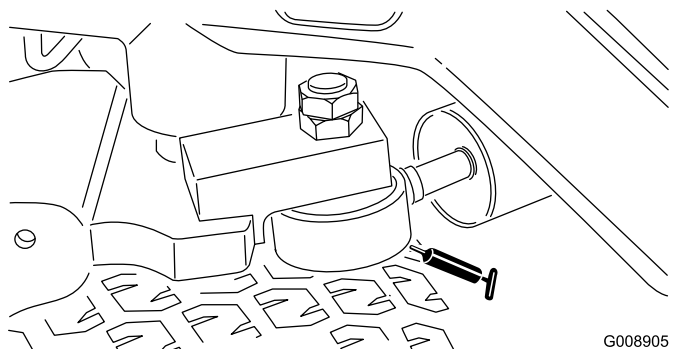
- Justeringsmekanism för neutralläge ([Figur 52](#))

- Styr cylinder ([Figur 52](#))



Figur 52

Obs: Ytterligare en smörjnippel kan monteras i styrcylinderns andra ände, om så önskas. Ta av däcket, montera nippeln, smörj nippeln, ta loss nippeln och fäst pluggen (Figur 53).



Figur 53

Motorunderhåll

Serva luftrenaren

Serviceintervall: Var 200:e timme (oftare vid mycket dammiga eller smutsiga förhållanden).

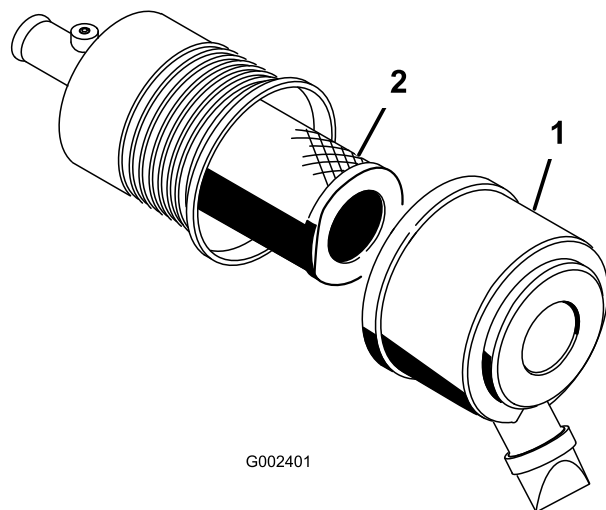
- Undersök om luftrenarhuset har skador som skulle kunna orsaka en luftläcka. Byt ut den om den är skadad. Kontrollera hela intagssystemet och leta efter läckor, skador eller lösa slangklämmor.
- Serva luftrenaren vid de intervall som rekommenderas eller oftare om motorns prestanda påverkas av mycket dammiga eller smutsiga förhållanden. Om du byter luftfiltret tidigare ökar det risken för att smuts kommer in i motorn när filtret har avlägsnats.
- Försäkra dig om att kåpan sitter som den ska och sluter tätt runt luftrenarhuset.

1. Lossa spärrhakarna som fäster luftrenarkåpan på luftrenarhuset (Figur 54).
2. Ta bort kåpan från luftrenarhuset (Figur 54).
3. Använd lågtrycksluft (2,76 bar, ren och torr) innan du avlägsnar filtret för att ta bort stora ansamlingar skräp som packats mellan huvudfiltrets utsida och skålen.

Obs: Undvik att använda högtrycksluft eftersom denna kan tvinga smutsen genom filtret och in i luftintagsröret. Denna rengöringsprocess förhindrar att det kommer in skräp i luftintaget när huvudfiltret tas bort.

4. Ta bort och byt ut filtret (Figur 54).

Vi rekommenderar inte att du rengör det använda filtret eftersom det då finns risk för att filtret skadas.



Figur 54

1. Luftrenarkåpa

2. Filter

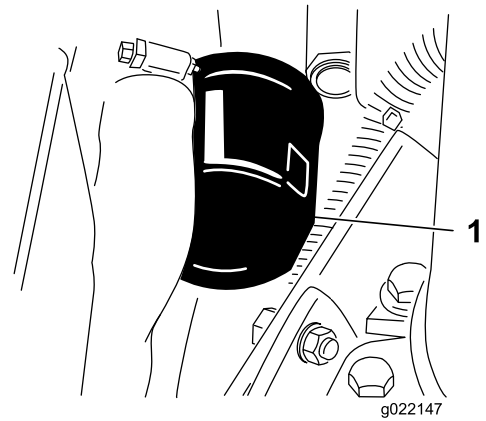
- Undersök om det nya filtret har några transportskador genom att kontrollera filtrets förseglade ände och själva filtret.

Viktigt: Använd inte ett skadat filter.

- Sätt i det nya filtret genom att trycka på dess yttre kant för att fästa det i skålen.

Viktigt: Tryck inte mitt på filtret där det är böjligt.

- Rengör smutsutblåsningens öppning i den avtagbara kåpan.
- Avlägsna gummiutloppsventilen från kåpan, rengör håligheten och byt ut utloppsventilen.
- Montera kåpan och placera gummiutloppsventilen i nedåtläge – mellan ca klockan 5 till klockan 7 sett från änden.
- Fäst kåpans spärrhakar.



Figur 56

- Motoroljefilter

- Stryk på ett tunt lager ren olja på den nya filterpackningen och montera filtret.

Viktigt: Dra inte åt filtret för hårt.

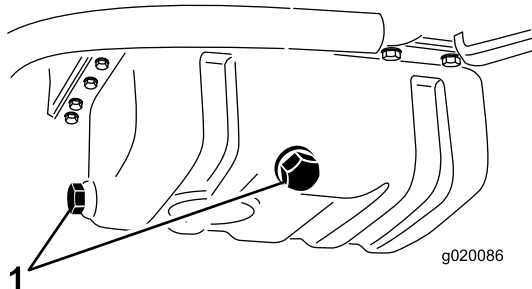
- Fyll på olja i vevhuset, se [Kontrollera oljenivån i motorn \(sida 21\)](#).

Byta motorolja och filter

Serviceintervall: Efter de första 50 timmarna

Var 150:e timme

- Ta bort en av avtappningspluggarna ([Figur 55](#)) och låt oljan rinna ned i ett avtappningskärl. Sätt på avtappningspluggen igen när oljan har slutat att rinna.



Figur 55

- Avtappningspluggar för motorolja

- Avlägsna oljefiltret ([Figur 56](#)).

Underhålla bränslesystemet

Serva bränsletanken

Serviceintervall: Vartannat år—Töm och rengör bränsletanken.

Töm och rengör tanken om bränslesystemet har förorenats eller om maskinen ska ställas i förvar under en längre tid. Använd rent bränsle för att spola ur tanken.

Kontrollera bränsleledningar och anslutningar

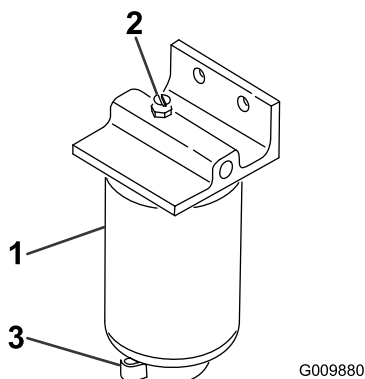
Serviceintervall: Var 400:e timme/Årligen (beroende på vilket som inträffar först)

Undersök om bränsleledningarna och anslutningarna har skador eller har försämrats på annat sätt, eller om det finns lösa anslutningar.

Tömma vattenseparatorn

Serviceintervall: Varje användning eller dagligen

1. Sätt en ren behållare under bränslefiltret.
2. Lossa avtappningsventilen i botten på filterskålen (Figur 57).



Figur 57

1. Vattenseparator/filterskål
2. Avluftarplugg
3. Tömningsventil

3. Dra åt ventilen efter tömningen.

Byta ut bränslefilterskålen

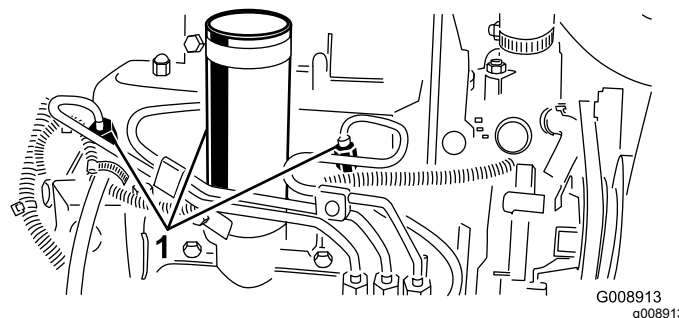
Serviceintervall: Var 400:e timme

1. Rengör området där filterskålen ska monteras (Figur 57).
2. Avlägsna filterskålen och rengör fästyten.
3. Smörj packningen på filterskålen med ren olja.
4. Montera filterskålen för hand tills packningen vidrör fästyten och vrid sedan ytterligare ett halvt varv.

Lufta insprutarna

Obs: Den här proceduren ska enbart användas om bränslesystemet har luftats genom normal snapsning och motorn inte vill starta, se Luftning av bränslesystemet.

1. Lossa röranslutningen till munstycke nr 1 och hållaren.



Figur 58

1. Bränsleinsprutare
-
2. Flytta gasreglaget till det snabba läget.
 3. Vrid nyckeln i tändningslåset till startläget och observera bränsleflödet runt anslutningen. Vrid nyckeln till läge Off när du kan se en solid bränsleström.
 4. Dra åt röranslutningen ordentligt.
 5. Upprepa proceduren på de återstående munstyckena.

Underhålla elsystemet

Service av batteriet

Serviceintervall: Var 25:e timme—Kontrollera elektrolytnivån. (Kontrollera var 30:e dag om maskinen har ställts i förvaring.)

Batteriets elektrolytnivå måste underhållas och batteriets ovansida ska hållas ren. Om maskinen förvaras på en plats där det är mycket varmt kommer batteriet att ta slut snabbare än om maskinen förvaras på en sval plats.

Håll rätt elektrolytnivå genom att fylla på med destillerat eller avsaltat vatten. Elektrolytnivån i cellerna ska inte gå högre upp än undersidan av den delade ringen inuti varje cell. Sätt på påfyllningslocken så att ventilerna pekar bakåt (mot bränsletanken).

⚠ FARA

Batterielektrolyt innehåller svavelsyra som är ett dödligt gift och som orsakar allvarliga brännskador.

- **Drick inte elektrolyten och undvik kontakt med hud, ögon eller kläder. Använd skyddsglasögon för att skydda ögonen och gummihandskar för att skydda händerna.**
- **Fyll på batteriet på en plats där du har tillgång till rent vatten och kan skölja av huden.**

Håll batteriets ovansida ren genom att tvätta den med jämna mellanrum med en borste som doppats i ammoniak eller en bikarbonatlösning. Spola ovansidan med vatten efter rengöring. Ta inte bort påfyllningslocken under rengöring.

Batteriets kablar måste vara ordentligt åtdragna på kabelanslutningarna för att ge god elektrisk kontakt.

⚠ VARNING

Felaktig dragning av batterikabeln kan skada traktor och kablar och orsaka gnistor. Gnistor kan få batterigaserna att explodera, vilket kan leda till personskador.

- **Lossa *alltid* batteriets minuskabel (svart) innan pluskabeln (röd) lossas.**
- **Anslut *alltid* pluskabeln (röd) innan du ansluter minuskabeln (svart).**

Om kabelanslutningarna har utsatts för korrosion lossar du kablarna. Minuskabeln (–) lossas först.

Skrapa sedan klämmorna och kabelanslutningarna separat. Återanslut kablarna. Pluskabeln (+) ansluts först. Bstryk sedan kabelanslutningarna med vaselin.

VARNING

KALIFORNIEN Proposition 65 Varning

Batteripoler, kabelanslutningar och tillbehör till dessa innehåller bly och blykomponenter: kemikalier som staten Kalifornien anser orsaka cancer och fortplantningsskador. *Tvätta händerna när du har hanterat batteriet.*

Kontrollera säkringarna

Säkringarna i elsystemet sitter under kontrollpanelen.

Underhålla drivsystemet

Justera drivningens neutralinställning

Justera drivkammen om maskinen rör sig när gaspedalen är i neutralläget.

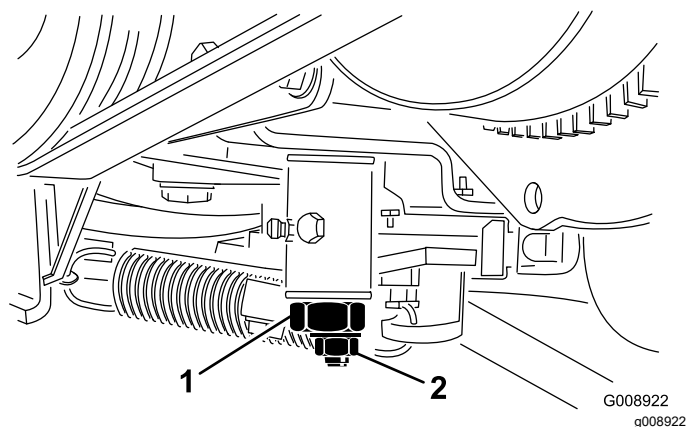
1. Parkera maskinen på en plan yta och stäng av motorn.
2. Lyft ett framhjul och ett bakhjul från golvet och sätt stödklossar under ramen.

⚠ VARNING

Om maskinen inte har tillräckligt stöd kan den tippa eller falla, vilket kan leda till personskador.

Ett framhjul *och* ett bakhjul måste lyftas från marken, annars kommer maskinen att röra sig under justeringen.

3. Lossa låsmuttern på hjuldrivningens justeringskam (Figur 59).



Figur 59

1. Hjuldrivningens justeringskam
2. Låsmutter

⚠ VARNING

Motorn måste vara igång för att slutjusteringen ska kunna utföras på hjuldrivningens justeringskam. Om man kommer i kontakt med heta eller rörliga delar kan detta orsaka personskador.

Håll händer, fötter, ansikte och andra kroppsdelar på behörigt avstånd från ljuddämpare, andra heta motordelar och roterande delar.

4. Starta motorn och vrid den sexkantiga kambulten i bägge riktningar för att avgöra neutrallägets mittpunkt.
5. Dra åt låsmuttern som håller fast justeringen.
6. Stäng av motorn.
7. Ta bort stödklossarna och sänk ned maskinen till verkstadsgolvet. Provkör maskinen och kontrollera att den inte kryper när gaspedalen är i neutralläge.

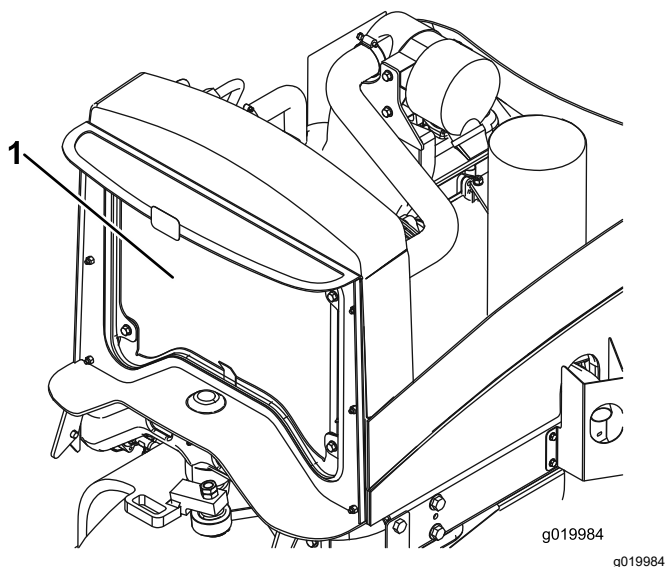
Underhålla kylsystemet

Rengöra motorns kylsystem

Serviceintervall: Varje användning eller dagligen

Ta bort skräp från kylaren/oljekylaren dagligen. Rengör dem oftare vid smutsiga förhållanden.

1. Stäng av motorn och lyft upp motorhuv. Rengör motorområdet nogga och ta bort allt skräp.
2. Rengör på båda sidor om kylaren/oljekylaren ordentligt med tryckluft (Figur 60).



Figur 60

1. Kylare/oljekylare

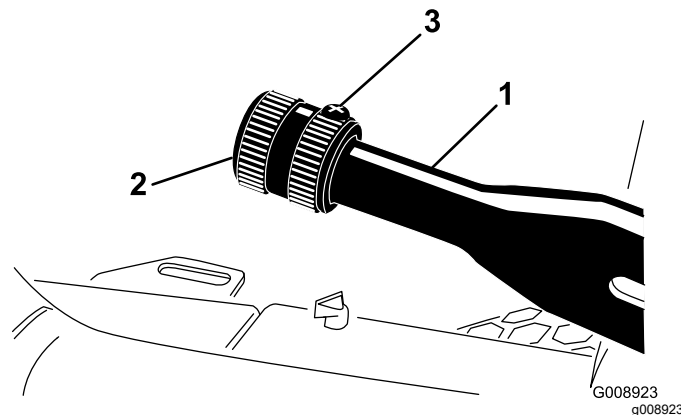
3. Stäng huv.

Underhålla bromsarna

Justera parkeringsbromsen

Serviceintervall: Var 200:e timme—Kontrollera parkeringsbromsens inställning.

1. Lossa ställskruven som fäster ratten på parkeringsbromsspaken (Figur 61).



Figur 61

1. Parkeringsbromsspak
2. Ratt
3. Ställskruv

2. Vrid ratten tills kraften för att använda spaken är 133–178 N.
3. Dra åt ställskruven när justeringen är rätt.

Serva parkeringsbromsarna

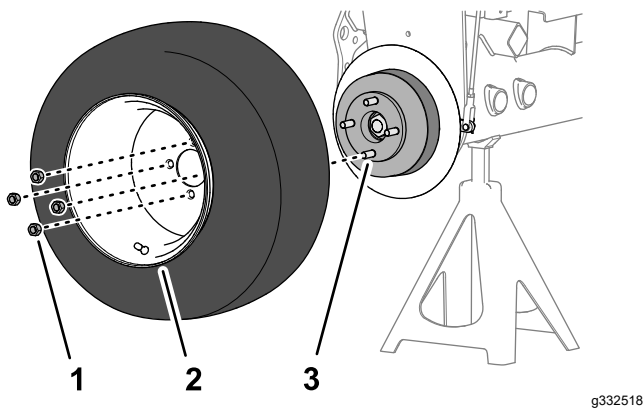
Serviceintervall: Var 400:e timme

Förbereda maskinen

1. Parkera maskinen på ett jämnt underlag, koppla in parkeringsbromsen, sänk ned klippenheterna, stäng av motorn, ta ut nyckeln och vänta tills alla rörliga delar har stannat innan du kliver ur förarsätet.
2. Höj upp maskinens främre del.
3. Stötta upp maskinen med pallbockar som är klassade för maskinens vikt. Se [Specifikationer \(sida 21\)](#).
4. Upprepa steg 2 och 3 på maskinens andra sida.

Ta bort framhjulen

1. Ta bort de fyra hjulmuttrarna som fäster framhjulet till navet och ta bort hjulet (Figur 62).

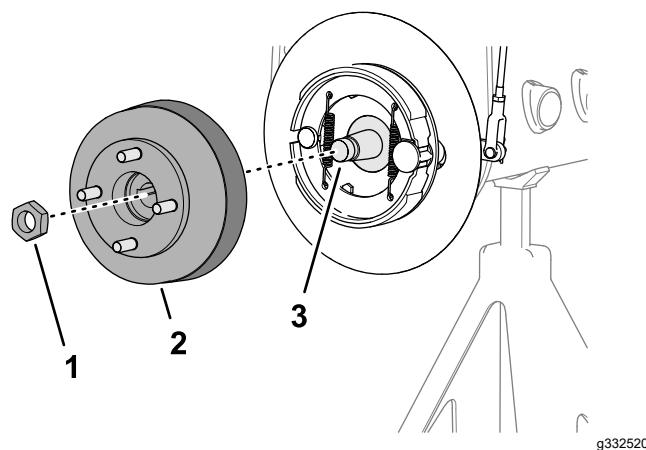


Figur 62

g332518

1. Hjulmutter
2. Hjul
3. Nav

2. Upprepa steg 1 på maskinens andra sida.



Figur 64

g332520

Maskiner med det valbara grässkyddet

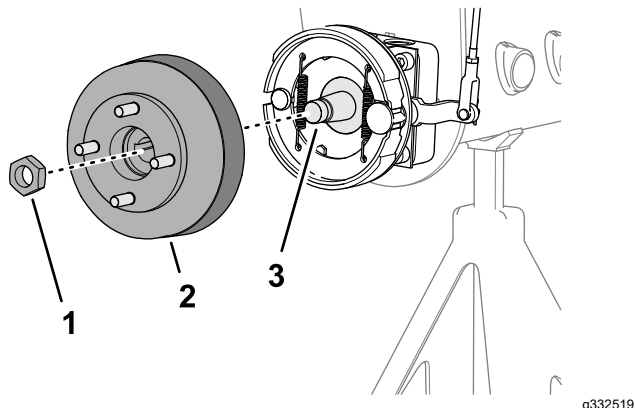
1. Låsmutter
2. Nav och bromstrumma
3. Hjulmotoraxel

2. Upprepa steg 1 på maskinens andra sida.
3. Koppla ur parkeringsbromsen.
4. Använd den angivna hjulnavsavdragaren för att ta bort hjulnavet och bromstrumman från hjulmotoraxeln (Figur 63 eller Figur 64).
5. Ta bort woodruffkilen från hjulmotoraxeln (Figur 65).

Ta bort hjulnavet och bromstrumman

Specialverktyg: Hjulnavsavdragare – Toro artikelnr TOR4097

1. Ta bort låsmuttern som fäster navet på hjulmotoraxeln (Figur 63 eller Figur 64).

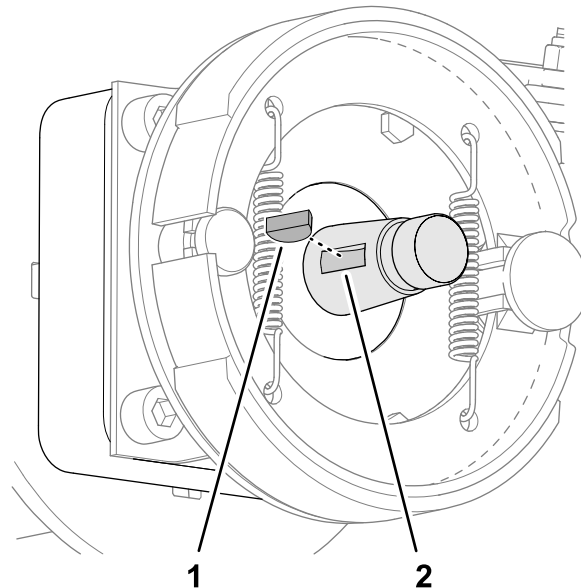


Figur 63

g332519

Maskiner utan det valbara grässkyddet

1. Låsmutter
2. Nav och bromstrumma
3. Hjulmotoraxel



Figur 65

g332521

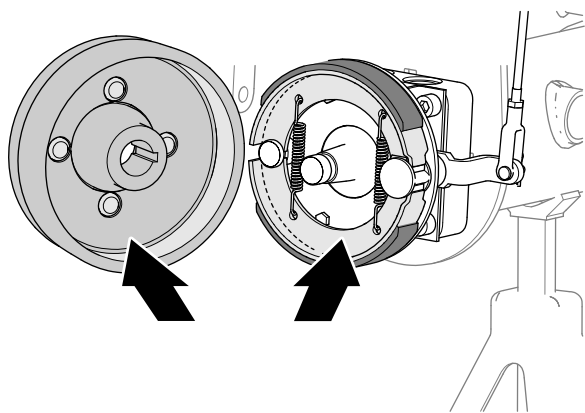
1. Woodruffkil
2. Skåra (hjulmotoraxel)

6. Upprepa steg 4 och 5 på maskinens andra sida.

Rengöring av bromstrumman och bromsskorna

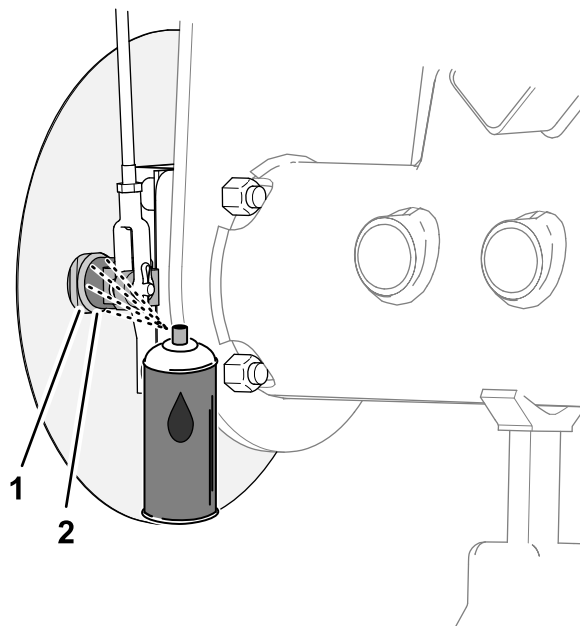
Rengör insidan av bromstrummorna, bromsskorna och fästplåten på maskinens båda sidor (Figur 66).

Rengör även det valbara grässkyddet från smuts och damm om det är monterat.



Figur 66

g332543



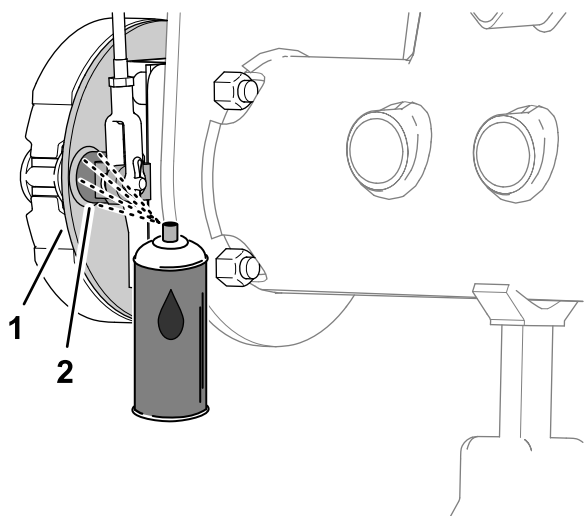
Figur 68

Maskiner med det valbara grässkyddet

g332545

Inspektera och smörja bromskamaxeln

1. Spruta penetrerande olja mellan bromskamaxeln och fästplåten på insidan av bromsfästplåten (maskiner utan det valbara fälgräskyddet) eller på insidan av hjulskyddet (maskiner med det valbara fälgräskyddet) (Figur 67 eller Figur 68).



Figur 67

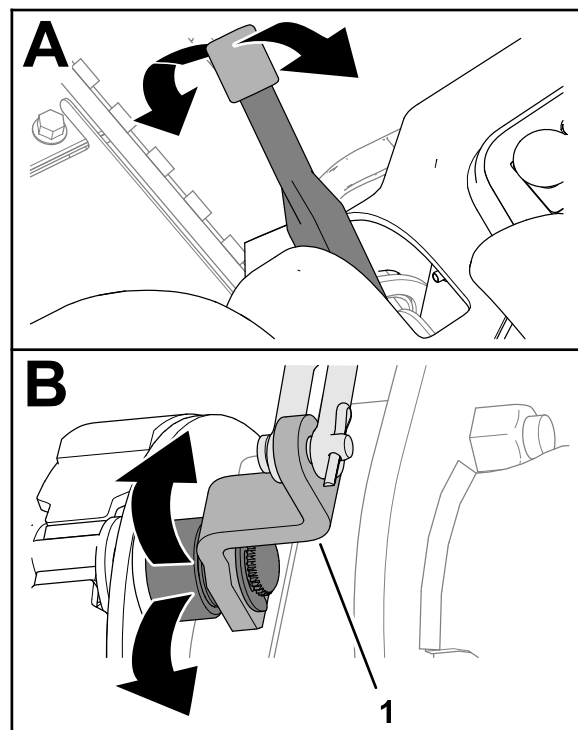
Maskiner utan det valbara grässkyddet

g332544

1. Fästplåt
2. Bromskamaxel

1. Fästplåt
 2. Bromskamaxel
2. Flytta parkeringsbromsspaken uppåt och nedåt för att kontrollera att armen som går till bromskamsarmen rör sig fritt (Figur 69).

Obs: Om bromskammen fastnar ska du reparera eller byta ut bromskammen. Se maskinens *servicehandbok*.



Figur 69

g332560

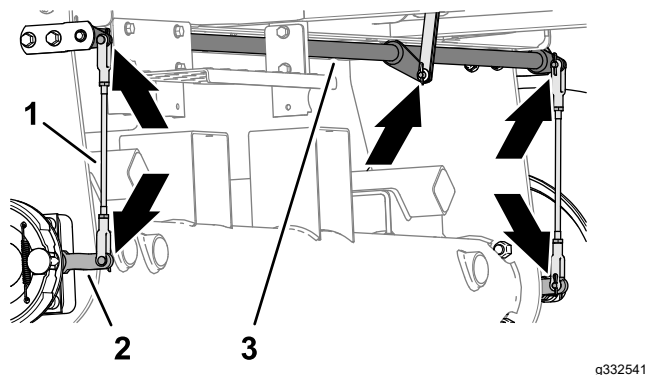
1. Bromskamarm

- Upprepa steg 1 och 2 på maskinens andra sida.
- Sänk ned parkeringsbromsspaken (till urkopplat läge).

Kontrollera bromslänkaget

- Kontrollera om det finns skador eller slitage på den vänstra eller högra bromsstängsenheten (Figur 70).

Obs: Om bromsstängsenheterna är skadade eller slitna ska de bytas ut. Se maskinens servicehandbok.



Figur 70

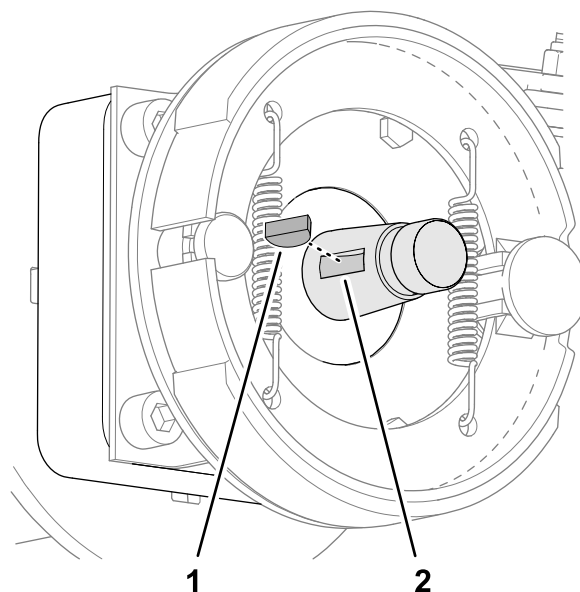
- Bromsstängsenheter
- Bromskamarm
- Bromsvridaxel

- Kontrollera om det finns skador eller slitage på bromsvridaxeln (Figur 70).

Om vridaxeln är skadad eller sliten ska du byta ut den. Se maskinens servicehandbok.

Montera hjulnavet och bromstrumman

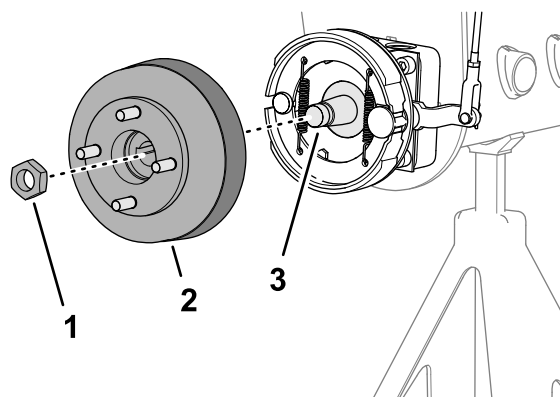
- Rengör hjulnavet och den hydrauliska motoraxeln noggrant.
- Sätt in woodruffkilen i skåran på hjulmotoraxeln (Figur 71).



Figur 71

- Woodruffkil
- Skåra (hjulmotoraxel)

- Montera hjulnavet och bromstrumman på hjulmotoraxeln (Figur 72 eller Figur 73).

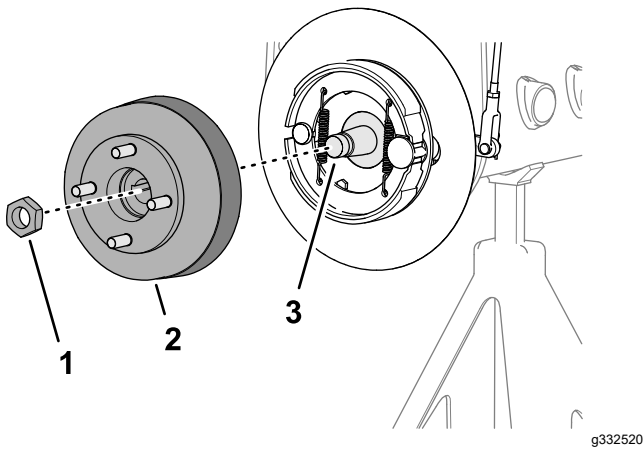


Figur 72

Maskiner utan det valbara gräskyddet

- Låsmutter
- Nav och bromstrumma
- Hjulmotoraxel

6. Kontrollera parkeringsbromsen och justera den vid behov. Se [Kontrollera parkeringsbromsen \(sida 25\)](#).



Figur 73

Maskiner med det valbara grässkyddet

1. Låsmutter
2. Nav och bromstrumma
3. Hjulmotoraxel

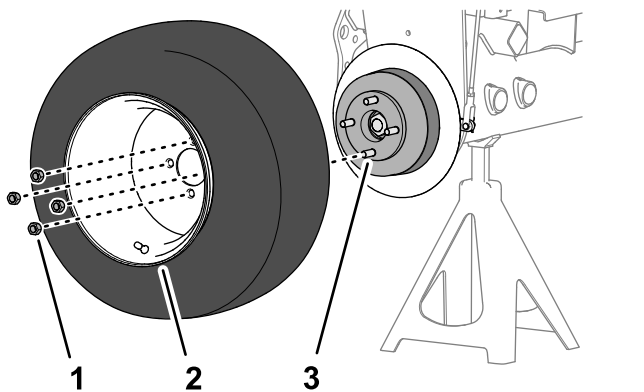
4. Fäst hjulnavet på axeln med låsmuttern ([Figur 72](#) eller [Figur 73](#)) och dra åt för hand.

Obs: Bromsskorna och fästplåten måste riktas in koncentriskt mot bromstrumman. Se maskinens *servicehandbok* om skorna, plattan och trumman är felriktade.

5. Upprepa steg 1–4 på maskinens andra sida.

Montera hjulet

1. Montera hjulet på navet med de fyra hjulmuttrarna ([Figur 74](#)) och dra åt hjulmuttrarna för hand.



Figur 74

1. Hjulmutter
2. Hjul
3. Nav

2. Upprepa steg 1 på maskinens andra sida.
3. Ta bort pallbockarna och sänk ned maskinen.
4. Dra åt hjulmuttrarna med vridmoment 95–122 Nm i ett korsande mönster.
5. Dra åt låsmuttern med vridmoment 339–372 Nm.

Underhålla remmarna

Serva motorremmarna

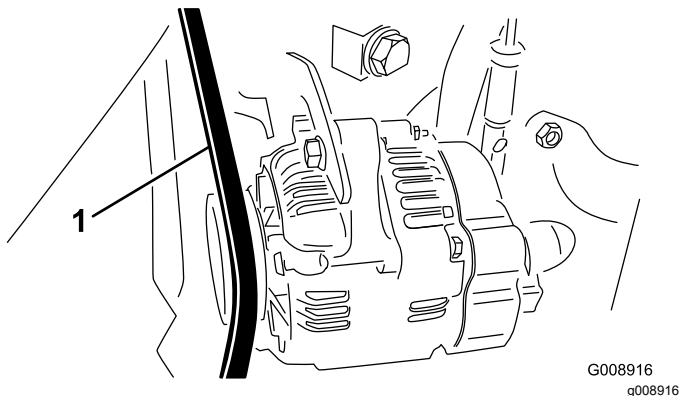
Serviceintervall: Efter de första 10 timmarna—Kontrollera alla remmarnas skick och spänning.

Var 100:e timme—Kontrollera alla remmarnas skick och spänning.

Spänna generator-/fläktremmen

1. Öppna motorhuven.
2. Kontrollera remspänningen genom att trycka ned remmen mittemellan generatoren och vevaxelskivorna.

Obs: Remmen ska böjas ned 11 mm vid 98 N kraft.



Figur 75

1. Generator-/fläktrem

3. Utför följande procedur om nedböjningen inte är korrekt:
 - A. Lossa bulten som fäster staget vid motorn och bulten som fäster generatoren vid staget.
 - B. För in en bändstång mellan generatoren och motorn och bänd upp generatoren.
 - C. När spännkraften är rätt drar du åt generatoren och stagbultarna för att säkra justeringen.

Byta ut hydrostatdrivremmen

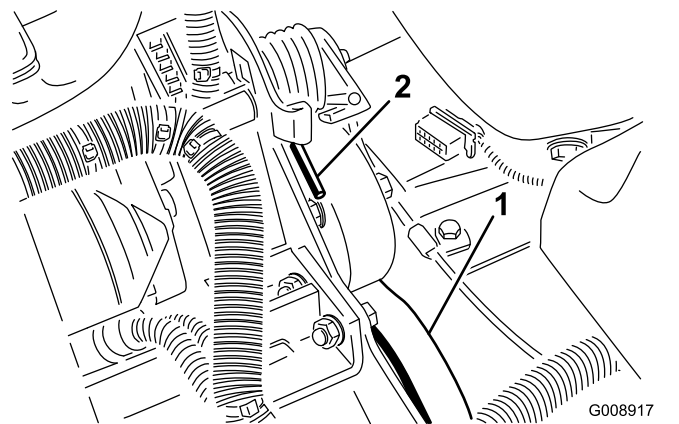
1. För in en nyckel eller en liten rörbitt på remspänningsfjäders ände.

⚠ VARNING

Fjädern är hårt spänd och kan orsaka personskada.

Var försiktig när du lättar på fjäderns spänning.

2. Tryck fjäderänden (Figur 76) nedåt och framåt för att kroka av den från fästet och lätta på fjäderspänningen.



Figur 76

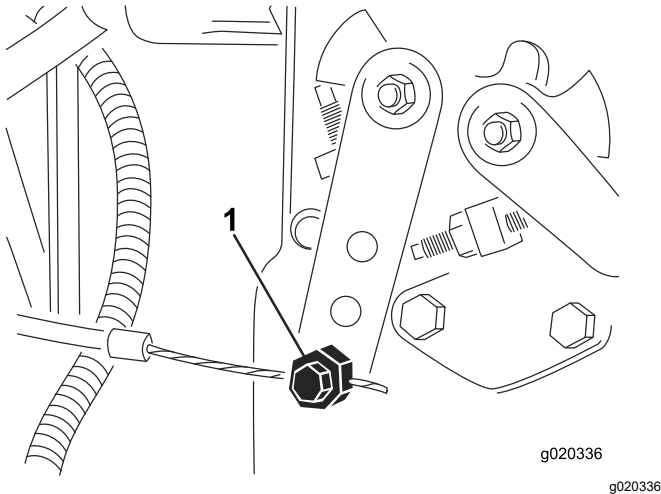
1. Hydrostatdrivrem
2. Fjäderände

3. Byt ut remmen.
4. Spänn fjädern genom att utföra stegen i omvänd ordning.

Underhålla styrsystemet

Justera gasreglaget

1. För gasreglaget till det bakre läget så att det stannar mot skåran i instrumentpanelen.
2. Lossa gasreglagekabelns kontaktdon på spaken vid insprutningspumpen (Figur 77).



Figur 77

1. Reglagearm för insprutningspump
-
3. Håll insprutningspumpens spak mot det nedre tomgångsstoppet och dra åt kabelns kontaktdon.
 4. Lossa skruvarna som fäster gasreglaget vid instrumentpanelen.
 5. Skjut fram gasreglaget så långt det går.
 6. Skjut på stopplåten tills den vidrör gasreglagespaken och dra åt skruvarna som fäster gasreglaget vid instrumentpanelen.
 7. Om gasreglaget inte stannar i rätt läge under körning drar du åt den låsmutter som används för att ställa in gasreglagets friktion med åtdragningsmoment 5–6 Nm.

Obs: Den maximala kraft som krävs för att använda gasreglaget bör vara 89 N.

Underhålla hydraulsystemet

Byta hydraulfiltret

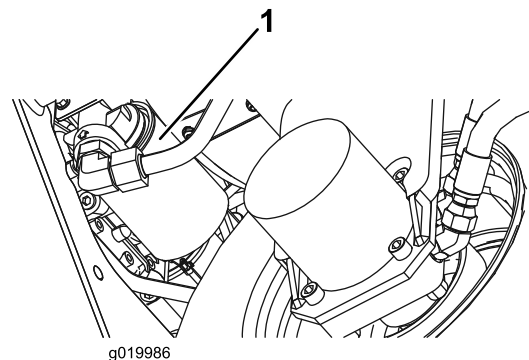
Serviceintervall: Efter de första 10 timmarna

Var 200:e timme/Årligen (beroende på vilket som inträffar först)

Använd originalfilter från Toro (artikelnr 86-3010) vid byte.

Viktigt: Om något annat filter används kan garantin för några av komponenterna bli ogiltig.

1. Ställ maskinen på ett plant underlag, sänk ned klippenheterna, stäng av motorn, lägg i parkeringsbromsen och ta ut nyckeln ur tändningslåset.
2. Rengör runt området där filtret ska monteras. Placera ett avtappningskärl under filtret (Figur 78) och avlägsna filtret.



Figur 78

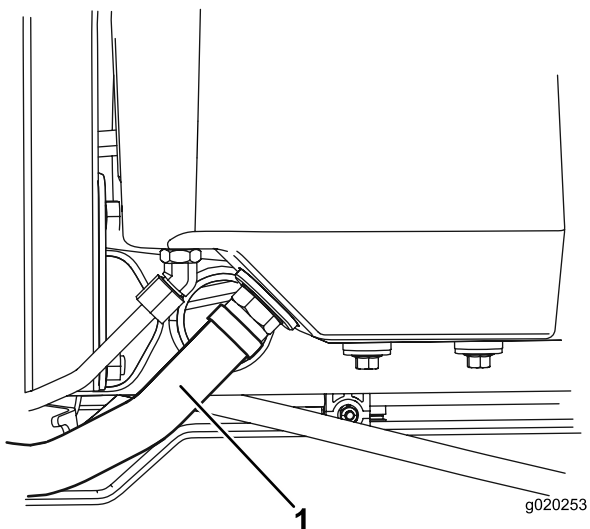
1. Hydraulfilter
-
3. Smörj den nya filterpackningen och fyll filtret med hydraulolja.
 4. Kontrollera att området där filtret ska monteras är rent. Skruva fast filtret tills packningen vidrör fästplattan och dra sedan åt filtret ytterligare ett halvt varv.
 5. Starta motorn och låt den gå i cirka 2 minuter så att systemet avluftas. Stäng av motorn och undersök om det finns några läckor.

Byta hydraulvätskan

Serviceintervall: Var 400:e timme

Om den är förorenad, kontakta din lokala Toro-återförsäljare eftersom systemet måste spolas. Förorenad hydraulvätska är mjölkaktig eller svart jämfört med ren olja.

1. Ställ maskinen på ett plant underlag, sänk ned klippenheterna, stäng av motorn, lägg i parkeringsbromsen och ta ut nyckeln ur tändningslåset.
2. Koppla bort den stora hydraulslangen (Figur 79) från tanken och låt hydraulvätskan rinna ut i ett kärl.

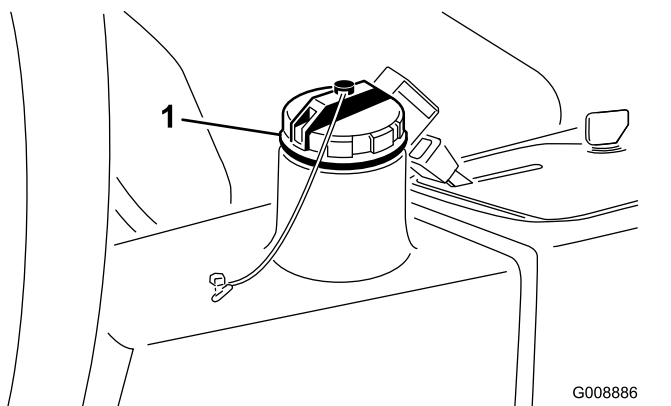


Figur 79

1. Hydraulslang

3. Montera hydraulslangen när hydraulvätskan har slutat att droppa.
4. Fyll tanken (Figur 80) med cirka 13,2 liter hydraulvätska, se [Kontrollera hydraulsystemet \(sida 23\)](#).

Viktigt: Använd endast specificerade hydrauloljor. Andra oljor kan orsaka skador på systemet.



Figur 80

1. Hydraultankens påfyllningslock

5. Sätt tillbaka tanklocket. Starta motorn och använd samtliga hydraulreglage för att sprida hydrauloljan i hela systemet.

6. Kontrollera om det finns läckage, och stäng sedan av motorn.
7. Kontrollera vätskenivån och fyll på så mycket att nivån når upp till markeringen Full på oljestickan.

Viktigt: Fyll inte på för mycket i tanken.

Kontrollera hydraulledningarna och slangarna

Serviceintervall: Varje användning eller dagligen

Kontrollera hydraulledningarna och slangarna för att se om det finns tecken på läckor, vridna ledningar, lösa fäststöd, slitage, lösa beslag, väderslitage eller kemiskt slitage. Reparera alla skador innan du kör maskinen igen.

⚠ VARNING

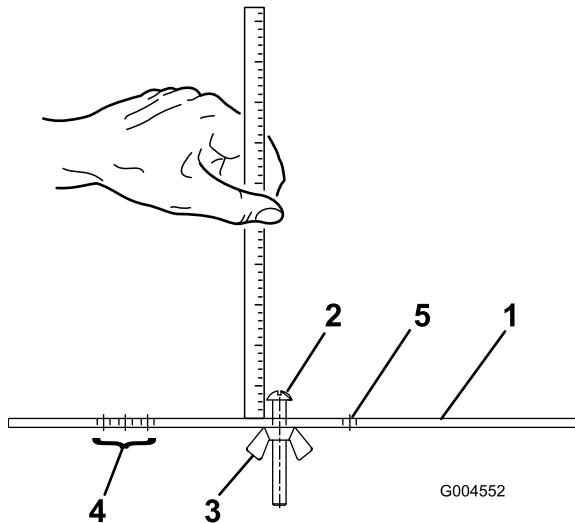
Hydraulolja som läcker ut under tryck kan tränga in i huden och orsaka skada.

- Se till att alla hydraulvätskeslangar och ledningar är i gott skick och att alla hydraulanslutningar och nipplar är åtdragna innan hydraulsystemet trycksätts.
- Håll kropp och händer borta från småläckor eller munstycken som sprutar ut hydraulvätska under högtryck.
- Använd en kartong- eller pappersbit för att hitta hydraulläckor.
- Lätta på allt tryck i hydraulsystemet på ett säkert sätt innan något arbete utförs i hydraulsystemet.
- Sök läkare omedelbart om du träffas av en stråle hydraulvätska och vätskan tränger in i huden.

Underhålla klippenhetssystemet

Använda mätstången (tillval)

Justera klippenheten med hjälp av mätstången (Figur 81). Mer information om justeringen finns i bruksanvisningen till klippenheten.



Figur 81

- | | |
|------------------------------------|--|
| 1. Mätstång | 4. Hål som används för att ställa in trimmsatsens driftshöjd |
| 2. Justerskruv för höjdinställning | 5. Hål som inte används |
| 3. Mutter | |

Slipa klippenheterna

⚠ VARNING

Om man kommer i kontakt med cylindrar eller andra rörliga delar kan detta orsaka personskador.

- Håll fingrar, händer och kläder på avstånd från cylindrarna och andra rörliga delar.
- Försök aldrig att vrida cylindrarna för hand eller med foten när motorn är igång.

Obs: Alla klippenheterna fungerar tillsammans under slipning.

1. Ställ maskinen på en plan yta, sänk ned klippenheterna, stäng av motorn, lägg i parkeringsbromsen och flytta inkopplings-/urkopplingsbrytaren till urkopplat läge.

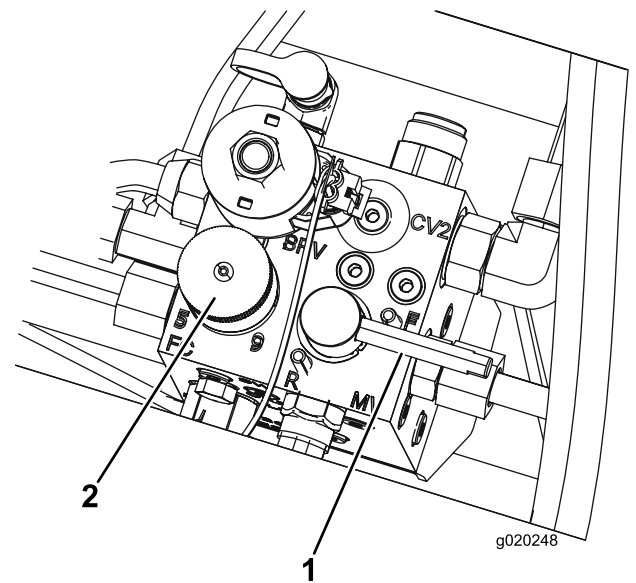
2. Ta upp golvpanelen för att komma åt reglagen.
3. Justera cylindern till understålet som lämpligt för slipning; se bruksanvisningen för klippenheten.
4. Starta motorn och låt den gå på låg tomgångshastighet.

⚠ FARA

Om motorns hastighet ändras under slipningen kan cylindrarna stanna.

- Ändra aldrig motorhastigheten under slipningen
- Slipa endast när motorn går på tomgång.

5. Ställ in cylinderns hastighetsreglage till läge 1 (Figur 82).



Figur 82

- | | |
|------------------|------------------------------|
| 1. Slipningsspak | 2. Cylinderhastighetsreglage |
|------------------|------------------------------|

6. Flytta slipningsspaken till läge R (slipning) (Figur 82).

⚠ FARA

Rör inte cylindrarna när de roterar. Det kan orsaka personskada.

Var noga med att hålla avstånd till klippenheterna innan du fortsätter med arbetet så att du inte skadar dig.

7. Sätt reglaget för klippning/transport i läget för klippning och flytta brytaren för inkoppling/urkoppling till det inkopplade läget. Flytta reglaget för höjning/sänkning av klippenheterna framåt för att påbörja slipningen på de cylindrar som ska slipas.

8. Stryk på slippasta med en långskaftad borste. Använd aldrig en borste med kort skaft.
9. Om cylindrarna stannar eller går ojämnt vid slipning kan du välja en högre hastighetsinställning tills hastigheten stabiliseras, och sedan ändra cylinderhastigheten till inställning 1 eller den hastighet som önskas.
10. Om du vill justera klippenheterna under slipningen ska du stänga av cylindrarna genom att flytta reglaget för höjning/sänkning av klippenheterna bakåt och brytaren för inkoppling/urkoppling till det urkopplade läget samt stänga av motorn. Upprepa steg 5 till 9 när du är klar med justeringarna.
11. Upprepa förfarandet för alla klippenheter som ska slipas.
12. När du är klar sätter du tillbaka slipningsreglaget i klippläget, fäller ned golvpanelen och tvättar bort all slippasta från klippenheterna. Justera kontakten mellan cylinder och understål på klippenheten. Flytta klippenhetens cylinderhastighetsreglage till önskat klippläge.

Viktigt: Om slipningsbrytaren inte förs tillbaka till läge F (klipp) efter slipningen kan klippenheterna inte höjas upp och fungerar inte som de ska.

Obs: Dra en fil över understålets framsida när slipningen har avslutats så blir skäreppen bättre. Det avlägsnar eventuella grader ("skägg") eller ojämna kanter som kan uppstå på skäreppen.

Förvaring

Förvaring av batteriet

Om maskinen står i förvaring i mer än 30 dagar, skall batteriet avlägsnas och laddas upp helt och hållet. Förvara batteriet svalt för att undvika att det laddas upp snabbt. Se till att batteriet är fulladdat för att förhindra att det fryser. Ett fulladdat batteri har en specifik vikt på 1,265–1,299.

Förbereda maskinen för säsongförvaring

Följ nedanstående procedurer om maskinen ska stå i förvaring i över 30 dagar.

Förbereda traktorenheten

1. Rengör traktorenheten, klippenheterna och motorn ordentligt.
2. Kontrollera däcktrycket. Pumpa alla däck till 0,83 bar.
3. Kontrollera om något av fästelementen är löst och dra åt om det behövs.
4. Smörj eller olja samtliga smörjniplor och svängpunkter. Torka av överflödigt fett.
5. Sandpappra lätt och måla i områden där färgen har skrapats av, flagat eller rostat. Reparera eventuella bucklor i metallchassit.
6. Serva batteriet och kablarna på följande sätt:
 - A. Ta bort batteriets kabelanslutningar från batteripolerna.
 - B. Ta ut batteriet.
 - C. Ladda batteriet långsamt i 24 timmar var 60:e dag för att förhindra att det blyulfateras.

Håll batteriet helt uppladdat för att förhindra att det fryser. Ett fullständigt laddat batteri har en specifik vikt på 1,265–1,299.
 - D. Rengör batteriet, kabelanslutningarna och polerna med en stålborste och bakpulverlösning.
 - E. Fetta in kabelanslutningarna och batteripolerna med smörjfett av typen Grafo 112X (skin-over) (Toro-artikelnr 505-47) eller vaselin för att förhindra korrosion.
 - F. Förvara det antingen på en hylla eller på maskinen i ett svalt utrymme. Låt kablarna vara urkopplade om batteriet förvaras på maskinen.

Förbereda motorn

1. Töm motoroljan från kärlet och sätt tillbaka avtappningspluggen.
2. Ta bort och kasta oljefiltret. Montera ett nytt oljefilter.
3. Fyll på oljekärlet med cirka 3,8 liter SAE 15W-40-motorolja.
4. Starta motorn och kör den på tomgång i cirka två minuter.
5. Stäng av motorn.
6. Töm ut allt bränsle från bränsletanken, bränsleledningarna, bränslefiltret och vattenseparatorn.
7. Spola bränsletanken med färskt, rent dieselbränsle.
8. Säkra bränslesystemets alla nipplar.
9. Rengör och serva luftrenaren ordentligt.
10. Tät luftrenarens inlopp och avgasutloppet med väderbeständig tejp.
11. Kontrollera frostskyddsmedlet och fyll vid behov på frostskyddsmedel/kylvätska så att maskinen klarar de lägsta förväntade temperaturerna under vintern.



Toros allmänna produktgaranti

Två års begränsad garanti

Fel och produkter som omfattas

The Toro Company och dess dotterbolag Toro Warranty Company garanterar gemensamt, och i enlighet med ett avtal dem emellan, att din Toro-produkt ("produkten") är utan material- och tillverkningsfel i två år eller 1 500 arbetstimmar*, beroende på vilket som inträffar först. Den här garantin gäller för alla produkter förutom luftare (och för dem finns det separata garantiförklaringar). Om ett fel som omfattas av garantin föreligger, kommer vi att reparera produkten utan kostnad för dig. Detta omfattar feldiagnos, arbete, reservdelar och transport. Den här garantin börjar gälla det datum då produkten levereras till den ursprungliga köparen i återförsäljariedet. * Produkt som är utrustad med en timmätare.

Anvisningar för garantiservice

Du är ansvarig för att meddela produkt-distributören eller den auktoriserade återförsäljaren som du köpte produkten av så snart du tror att något fel som omfattas av garantin föreligger. Om du behöver hjälp med att hitta en produkt-distributör eller en auktoriserad återförsäljare, eller om du har några frågor som rör dina rättigheter och skyldigheter beträffande garantin, kan du kontakta oss på:

Toro Commercial Products Service Department
Toro Warranty Company
8111 Lyndale Avenue South
Bloomington, MN 55420-1196

+1-952-888-8801 eller +1-800-952-2740
E-post: commercial.warranty@toro.com

Ägarens ansvar

Som ägare till produkten är du ansvarig för att utföra det underhåll och de justeringar som krävs, i enlighet med anvisningarna i *bruksanvisningen*. Om du inte utför nödvändigt underhåll och nödvändiga justeringar kan detta leda till att ett eventuellt garantianspråk inte godkänns.

Produkter och fel som inte omfattas

Alla produkt- eller funktionsfel som inträffar inom garantiperioden beror inte på material- eller tillverkningsfel. Den här garantin omfattar inte följande:

- Produktfel som orsakas av att andra reservdelar än Toro-originaldelar används eller av att extra, modifierade tillbehör och produkter som inte har tillverkats av Toro monteras och används. I vissa fall erbjuder tillverkaren en separat garanti för sådana produkter.
- Produktfel som orsakas av underlåtenhet att utföra det underhåll och/eller de justeringar som rekommenderas. Garantianspråk kan komma att underkännas om Toro-produkten inte underhålls i enlighet med anvisningarna i stycket Rekommenderat underhåll i *bruksanvisningen*.
- Produktfel som orsakas av felaktig, slarvig eller vårdslös användning av produkten.
- Slitdelar som förbrukas vid användning, förutom om dessa visar sig vara defekta. Exempel på slitdelar som förbrukas eller slits ut vid normal användning av produkten omfattar, men är inte begränsade till, bromsklossar, bromsbelägg, lamellbelägg, knivar, cylindrar, valsar och lager (tätade eller smörjbara), understäl, tändstift, svänghjul och svänghjulsager, däck, filter, remmar samt vissa sprutkomponenter som membran, munstycken och backventiler m.m.
- Fel som orsakats av yttre påverkan. Yttre påverkan omfattar, men är inte begränsat till, väder, förvaringsomständigheter, föroreningar, användning av bränslen, kylvätskor, smörjmedel, tillsatser, konstgödningsmedel, vatten eller kemikalier m.m. som ej har godkänts.
- Fel eller problem med prestandan på grund av att bränslen (t.ex. bensen, diesel eller biodiesel) som inte uppfyller respektive industristandarder har använts.

Andra länder än USA och Kanada

Kunder som har köpt Toro-produkter som exporterats från andra länder än USA eller Kanada ska kontakta sin Toro-distributör (återförsäljare) för att få garantipolicyn för sitt eget land eller sin provins eller stat. Om du av någon anledning är missnöjd med din distributörs service eller har svårt att få garantiupplysningar kontaktar du Toro-importören.

- Normalt förekommande buller, vibrationer, slitage och försämringar.
- Normalt slitage omfattar, men är inte begränsat till, skador på säten till följd av slitage eller nötning, slitage på målade ytor, repor på dekalor och fönster m.m.

Reservdelar

Reservdelar som planeras att bytas ut i samband med nödvändigt underhåll omfattas endast av garantin under perioden fram till den planerade tidpunkten för utbytet av delen. Delar som byts ut i enlighet med den här garantin omfattas av garantin under hela den återstående produktgarantin och tillfaller Toro. Toro fattar det slutliga beslutet om huruvida en befintlig del eller enhet ska repareras eller bytas ut. Toro har rätt att använda omarbetade reservdelar vid garantireparationer.

Garanti för djupurladdnings- och litiumjonbatterier:

Djupurladdnings- och litiumjonbatterier har en total livslängd på ett visst antal kilowattimmar. Den totala livslängden kan förlängas eller förkortas genom olika drift-, laddnings- och underhållstekniker. I och med att batterierna i produkten används, förkortas användningstiden mellan laddningsintervallen gradvis till dess att batterierna är helt förbrukade. Det är ägaren till produkten som ansvarar för att ersätta batterier som förbrukas genom normal användning. Batterierna måste kanske bytas ut under garantiperioden, och det sker då på ägarens bekostnad. Obs! (endast litiumjonbatterier): Garantin för litiumjonbatterier är begränsad och beräknas proportionellt från år tre till fem baserat på användningstid och antal förbrukade kilowattimmar. Se *bruksanvisningen* för mer information.

Ägaren bekostar underhållet

Den vanliga service som krävs för Toro-produkter omfattar bland annat att finjustera motorn, smörja, rengöra och polera maskinen, byta filter och kylvätska samt att utföra det underhåll som rekommenderas. Sådan service får ägaren själv bekosta.

Allmänna villkor

Reparation av en auktoriserad Toro-distributör eller Toro-återförsäljare är den enda kompensation som du har rätt till under denna garanti.

Varken The Toro Company eller Toro Warranty Company är ansvariga för indirekta eller oförutsedda skador eller följdskador i samband med användningen av de Toro-produkter som omfattas av denna garanti. Detta inkluderar alla kostnader eller utgifter för att tillhandahålla ersättningsutrustning eller service under rimliga perioder med funktionsfel eller avsaknad av möjlighet att använda produkten medan reparationer som omfattas av garantin utförs. Med undantag för den emissionsgaranti som nämns nedan, och endast om denna är tillämplig, finns ingen annan uttrycklig garanti. Alla indirekta garantier i fråga om säljbarhet och användningslämplighet är begränsade till denna uttryckliga garantis varaktighet.

I vissa stater är det inte tillåtet att undanta oförutsedda skador eller följdskador, eller tidsbegränsa en indirekt garantis varaktighet, och i dessa fall är det möjligt att ovanstående undantag och begränsningar inte gäller. Denna garanti ger dig specifika juridiska rättigheter, och du kan även ha andra rättigheter som varierar från stat till stat.

Anmärkning om motorgarantin:

Emissionskontrollsystemet på produkten kan omfattas av en separat garanti som uppfyller de krav som fastställts av den amerikanska miljömyndigheten (Environmental Protection Agency, EPA) och/eller Kaliforniens luftskyddsmyndighet (California Air Resources Board, CARB). Tidsbegränsningarna som anges ovan är inte tillämpliga i fråga om garantin för emissionskontrollsystem. Se garantiförklaringen om emissionskontroll som medföljer produkten eller finns i motortillverkarens dokumentation för ytterligare information.



Count on it.