



Count on it.

Form No. 3425-227 Rev B

Manuale dell'operatore

Trattore Reelmaster® 3550

N° del modello 03910—N° di serie 403340001 e superiori



Questo prodotto è conforme a tutte le direttive europee pertinenti. Vedere i dettagli nella Dichiarazione di Conformità (DICO) specifica del prodotto, fornita a parte.

Costituisce una trasgressione al Codice delle Risorse Pubbliche della California, Sezione 4442 o 4443, utilizzare o azionare questo motore su terreno forestale, sottobosco o prateria senza un parascintille montato sul motore, come riportato alla Sezione 4442, in stato di marcia effettivo, o se il motore non è costruito, attrezzato e sottoposto a manutenzione per la prevenzione di incendi.

Il manuale d'uso del motore allegato fornisce informazioni sull'Environmental Protection Agency (EPA) degli Stati Uniti e sul regolamento del Controllo delle Emissioni dello stato della California riguardo a sistemi di emissione, manutenzione e garanzia. I pezzi di ricambio possono essere ordinati tramite il produttore del motore.

⚠ AVVERTENZA

CALIFORNIA

Avvertenza norma "Proposition 65"

I gas di scarico dei motori Diesel e alcuni dei loro elementi costitutivi sono noti allo Stato della California come cancerogeni e responsabili di difetti congeniti ed altri problemi riproduttivi.

I poli delle batterie, i morsetti e gli accessori attinenti contengono piombo e relativi composti, sostanze chimiche che nello Stato della California sono considerate cancerogene e causa di anomalie della riproduzione. Lavate le mani dopo aver maneggiato la batteria.

L'utilizzo del presente prodotto potrebbe esporre a sostanze chimiche che nello Stato della California sono considerate cancerogene e causa di anomalie congenite o di altre problematiche della riproduzione.

quello di tagliare l'erba di parchi, campi da golf, campi sportivi e aree verdi commerciali ben curati.

Leggete attentamente il presente manuale al fine di utilizzare e mantenere correttamente il prodotto ed evitare infortuni e danni. Voi siete responsabili del corretto utilizzo del prodotto, all'insegna della sicurezza.

Visitate il sito www.Toro.com per maggiori informazioni, compresi suggerimenti sulla sicurezza, materiali di formazione, informazioni sugli accessori, assistenza nella localizzazione di un rivenditore o per registrare il vostro prodotto.

Per assistenza, ricambi originali Toro o ulteriori informazioni, rivolgetevi a un Distributore Toro autorizzato o ad un Centro Assistenza Toro ed abbiate sempre a portata di mano il numero del modello ed il numero di serie del prodotto. La **Figura 1** indica la posizione del numero del modello e del numero di serie sul prodotto. Scrivete i numeri negli spazi previsti.

Importante: Con il vostro dispositivo mobile, potete scansionare il codice QR sulla targhetta del numero di serie (se in dotazione) per accedere a informazioni su garanzia, ricambi e altre informazioni sui prodotti.

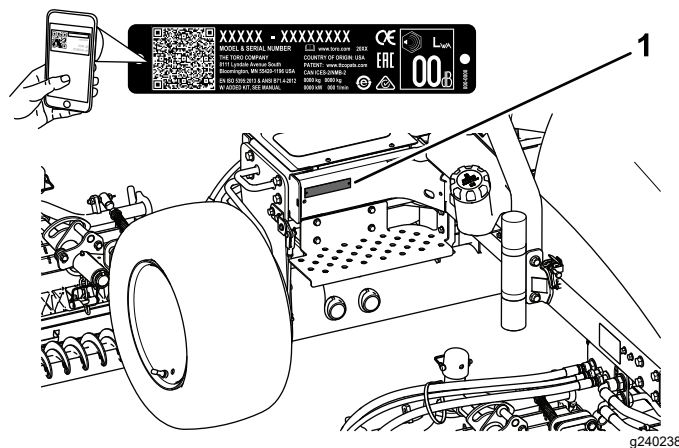


Figura 1

1. Targa del numero del modello e del numero di serie

N° del modello _____

N° di serie _____

Introduzione

Questo è un tosaerba dotato di postazione per l'operatore e cilindri di taglio, pensato per essere utilizzato da professionisti e operatori del verde in applicazioni commerciali. Il suo scopo principale è

Questo manuale identifica pericoli potenziali e riporta messaggi di sicurezza evidenziati dal simbolo di avviso di sicurezza (Figura 2), che segnala un pericolo che può causare gravi infortuni o la morte se non osserverete le precauzioni raccomandate.



Figura 2

g000502

1. Simbolo di avviso di sicurezza

Per evidenziare le informazioni vengono utilizzate due parole. **Importante** indica informazioni meccaniche di particolare importanza e **Nota** evidenzia informazioni generali di particolare rilevanza.

Indice

Sicurezza	4
Requisiti generali di sicurezza	4
Adesivi di sicurezza e informativi	5
Preparazione	11
1 Montaggio degli apparati di taglio	12
2 Regolazione della molla di compensazione del manto erboso	15
3 Montaggio degli adesivi CE	15
4 Montaggio del fermo del cofano (CE)	15
5 Utilizzo del cavalletto dell'apparato di taglio	17
Quadro generale del prodotto	18
Comandi	18
Specifiche	20
Attrezzi/accessori	20
Prima dell'uso	21
Sicurezza prima del funzionamento	21
Manutenzione giornaliera	22
Controllo del freno di stazionamento	22
Riempimento del serbatoio del carburante.....	22
Serraggio dei dadi delle ruote	23
Regolazione del sedile.....	23
Durante l'uso	24
Sicurezza durante il funzionamento	24
Avviamento del motore	25
Spegnimento del motore.....	26
Regolazione della velocità dei cilindri.....	26
Regolazione del contrappeso del braccio di sollevamento.....	27
Spurgo dell'impianto di alimentazione.....	27
Interpretazione della spia diagnostica	28
Interpretazione del display Diagnostic ACE	28
Verifica dei microinterruttori di sicurezza	29
Suggerimenti	30
Dopo l'uso	31
Sicurezza dopo l'utilizzo	31
Individuazione dei punti di ancoraggio	31
Trasporto della macchina.....	31
Manutenzione	32

Sicurezza in fase di manutenzione.....	32
Programma di manutenzione raccoman- dato	32
Lista di controllo della manutenzione quotidiana	34
Procedure pre-manutenzione	35
Rimozione del cofano	35
Rimozione del coperchio della batteria.....	35
Lubrificazione	36
Ingrassaggio di cuscinetti e boccole.....	36
Manutenzione del motore	37
Sicurezza del motore	37
Controllo del livello dell'olio motore	37
Revisione del filtro dell'aria	38
Cambio dell'olio motore e del filtro dell'olio motore.....	39
Manutenzione del sistema di alimenta- zione	40
Manutenzione del serbatoio carburante	40
Verifica dei tubi di alimentazione e dei raccordi.....	40
Spurgo del separatore di condensa.....	40
Cambio della scatola del filtro del carburante.....	40
Spurgo dell'aria dagli iniettori	40
Manutenzione dell'impianto elettrico	41
Sicurezza dell'impianto elettrico.....	41
Revisione della batteria	41
Verifica dei fusibili	42
Manutenzione del sistema di trazione	42
Controllo della pressione degli pneumatici	42
Regolazione della trazione per la folle.....	42
Manutenzione dell'impianto di raffred- damento	43
Sicurezza dell'impianto di raffred- damento.....	43
Verifica dell'impianto di raffreddamento	43
Pulizia dell'impianto di raffreddamento del motore.....	44
Manutenzione dei freni	45
Regolazione del freno di stazionamento	45
Revisione dei freni di stazionamento.....	45
Manutenzione della cinghia	49
Revisione delle cinghie del motore.....	49
Manutenzione del sistema di controlli	50
Regolazione dell'acceleratore	50
Manutenzione dell'impianto idraulico	51
Sicurezza dell'impianto idraulico	51
Verifica dell'impianto idraulico.....	51
Cambio del filtro idraulico.....	52
Cambio del fluido idraulico.....	52
Verifica dei flessibili e dei tubi idraulici	53
Manutenzione degli apparati di taglio	54
Sicurezza delle lame.....	54
Verifica del contatto tra cilindro e controlama.....	54
Uso della barra di riferimento optional	54

Lappatura degli elementi di taglio.....	54
Rimessaggio	56
Immagazzinamento della batteria	56
Preparazione della macchina per il rimessaggio stagionale	56

Sicurezza

Questa macchina è stata progettata in conformità con EN ISO 5395:2017 (al termine delle procedure di installazione) e ANSI B71.4-2017.

Importante: Per i dati normativi richiesti dalla CE, fate riferimento alla Dichiarazione di conformità fornita con la macchina.

Requisiti generali di sicurezza

Questo prodotto è in grado di amputare mani e piedi, e di scagliare oggetti.

L'utilizzo di questo prodotto per scopi non conformi alle funzioni per cui è stato concepito può essere pericoloso per voi e gli astanti.

- Leggete e comprendete il contenuto di questo *Manuale dell'operatore* prima di avviare il motore.
- Prestate la massima attenzione mentre utilizzate la macchina. Non svolgete nessuna attività che vi possa distrarre; in caso contrario potrebbero verificarsi infortuni o danni.
- Non infilate le mani o i piedi accanto alle parti in movimento della macchina.
- Non utilizzate la macchina senza che tutti gli schermi e gli altri dispositivi di protezione siano montati e funzionanti.
- Tenete bambini, astanti e animali domestici lontano dall'area di lavoro. Non permettete mai che bambini e ragazzi utilizzino la macchina.
- Spegnete sempre il motore, togliete la chiave (se presente), attendete che tutte le parti in movimento si arrestino e lasciate raffreddare la macchina prima di effettuare interventi di regolazione, manutenzione, pulizia o rimessaggio della macchina.

L'errato utilizzo o l'errata manutenzione di questa macchina può causare infortuni. Per ridurre il rischio di incidenti, rispettate le seguenti norme di sicurezza e fate sempre attenzione al simbolo di allarme ▲ che riporta l'indicazione di Attenzione, Avvertenza o Pericolo – norme di sicurezza personali. Il mancato rispetto di queste istruzioni può provocare infortuni o la morte.

Adesivi di sicurezza e informativi

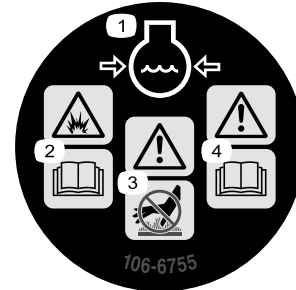


Gli adesivi di sicurezza e di istruzioni sono chiaramente visibili e sono affissi accanto a zone particolarmente pericolose. Sostituite gli adesivi danneggiati o smarriti.



133-8062

decal133-8062



106-6755

decal106-6755

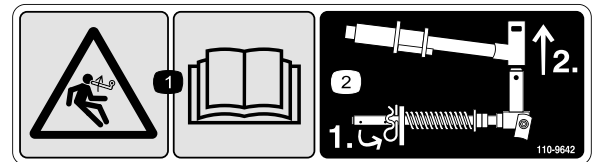
1. Refrigerante del motore sotto pressione.
2. Pericolo di esplosione – leggete il *Manuale dell'operatore*.
3. Avvertenza – non toccate la superficie che scotta.
4. Avvertenza – leggete il *Manuale dell'operatore*.



93-7276

decal93-7276

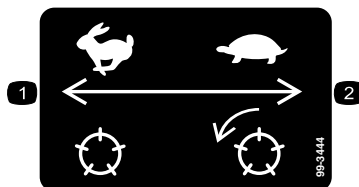
1. Pericolo di esplosione – usate occhiali di sicurezza.
2. Pericolo di ustioni da liquido caustico o sostanza chimica – per eseguire le misure di pronto soccorso, lavate con acqua.
3. Pericolo d'incendio – vietato fumare, appiccare incendi e utilizzare fiamme libere.
4. Pericolo di avvelenamento – tenete i bambini lontani dalla batteria.



110-9642

decal110-9642

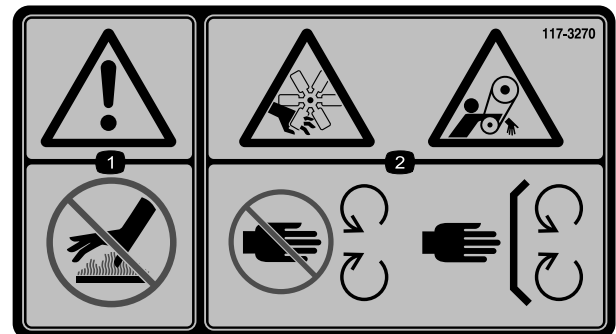
1. Pericolo di energia accumulata – leggete il *Manuale dell'operatore*.
2. Inserite la coppiglia nel foro più vicino alla staffa dell'asta, poi togliete il braccio di sollevamento e la forcella.



99-3444

decal99-3444

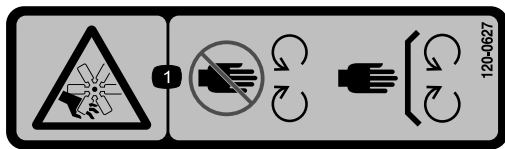
1. Velocità di trasporto – veloce
2. Velocità di tosatura – lenta



117-3270

decal117-3270

1. Avvertenza – non toccate la superficie che scotta.
2. Pericolo di taglio/smembramento, mani; pericolo di impigliamento, cinghia – tenetevi a distanza dalle parti in movimento; non rimuovete i carter e le protezioni.



120-0627

decal120-0627

1. Pericolo di ferita o smembramento causati dalla ventola – tenetevi a distanza dalle parti in movimento. Non rimuovete i carter e le protezioni.

REELMASTER 3550-D QUICK REFERENCE AID

CHECK/SERVICE (DAILY)

1. OIL LEVEL ENGINE
2. ENGINE OIL DRAIN (3/4" OR 19mm SOCKET)
3. OIL LEVEL HYDRAULIC TANK
4. COOLANT LEVEL RADIATOR
5. FUEL/WATER SEPARATOR
6. AIR CLEANER
7. RADIATOR SCREEN
8. PARKING BRAKE
9. TIRE PRESSURE (12 psi)
10. BATTERY
11. BELTS (FAN, ALTERNATOR, HYDRAULIC PUMP)
12. REEL SPEED & BACKLAP CONTROL

GREASING - SEE OPERATOR'S MANUAL

FLUID SPECIFICATIONS/CHANGE INTERVALS

SEE OPERATOR'S MANUAL FOR INITIAL CHANGES	FLUID TYPE	CAPACITY	CHANGE INTERVAL - FLUID	CHANGE INTERVAL - FILTER	FILTER PART NO.
A. ENGINE OIL	SAE 15W-40 CH4	4.0 QTS*	150 HRS.	150 HRS.	108-3841
B. HYD. CIRCUIT OIL	ISO VG 46/68	6 GAL.*	400 HRS.	200 HRS.	86-3010
C. AIR CLEANER			200 HRS.		108-3811
D. WATER SEPARATOR			400 HRS.		110-9049
E. FUEL TANK	NO. 2-DIESEL	7.5 GALS.	DRAIN AND FLUSH, 2 YRS.		
F. COOLANT	9000 ETHYLENE GLYCOL/WATER	6 QTS.	DRAIN AND FLUSH, 2 YRS.		

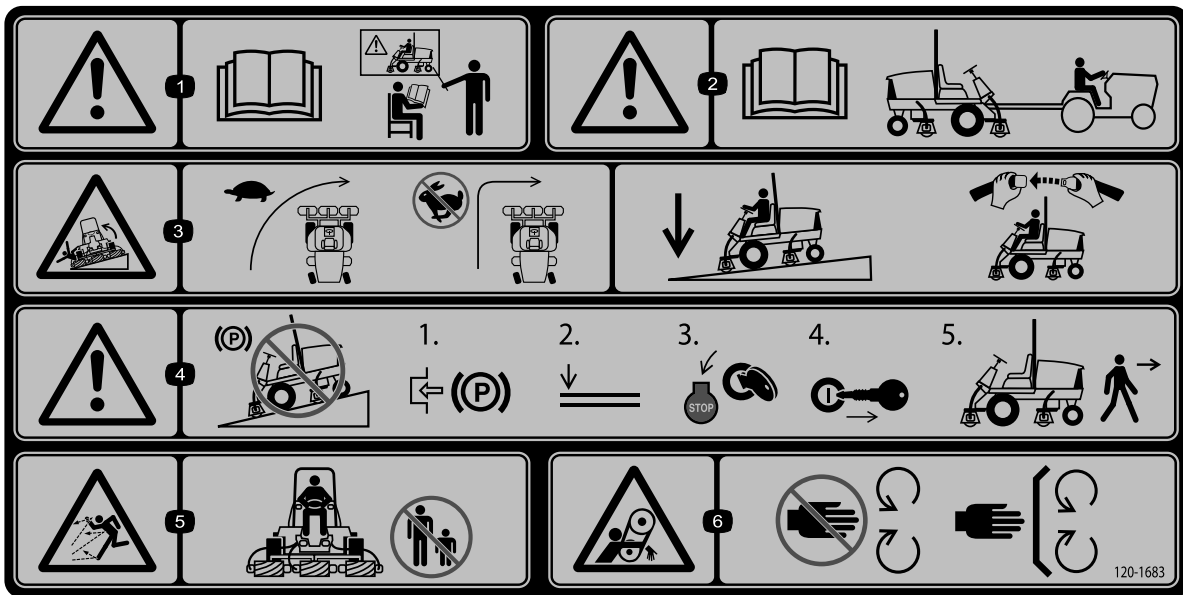
*INCLUDING FILTER

120-2102

decal120-2102

120-2102

1. Leggete il *Manuale dell'operatore*



120-1683

decal120-1683

1. Avvertenza – leggete il *Manuale dell'operatore*. Tutti gli operatori devono essere addestrati prima di utilizzare la macchina.
2. Avvertenza – leggete il *Manuale dell'operatore* prima di trainare la macchina.
3. Pericolo di ribaltamento – guidate lentamente in curva; non fate curve strette mentre procedete velocemente; abbassate gli apparati di taglio mentre guidate lungo le pendenze, utilizzate un sistema di protezione antiribaltamento e indossate la cintura.
4. Avvertenza – non parcheggiate la macchina su pendenze; inserite il freno di stazionamento, abbassate gli apparati di taglio, spegnete il motore e togliete la chiave prima di lasciare la macchina.
5. Pericolo di lancio di oggetti – tenete gli astanti a distanza di sicurezza.
6. Pericolo di impigliarsi nella cinghia – non avvicinatevi alle parti in movimento, non rimuovete le protezioni e gli schermi.

HOC

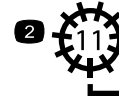
mm / inches

38.1 / 1.500	2	2	2	3	3	3	3	3	3
36.5 / 1.438	2	2	2	3	3	3	3	3	3
34.9 / 1.375	2	2	3	3	3	3	3	3	3
33.3 / 1.313	2	2	3	3	3	3	3	3	3
31.8 / 1.250	2	2	3	3	3	3	3	3	4
30.2 / 1.188	2	3	3	3	3	3	3	4	4
28.6 / 1.125	2	3	3	3	3	3	4	4	4
27.0 / 1.063	2	3	3	3	3	3	4	4	4
25.4 / 1.000	3	3	3	3	3	4	4	4	4
23.8 / 0.938	3	3	3	3	3	4	4	4	4
22.2 / 0.875	3	3	3	3	4	4	4	4	5
20.6 / 0.813	3	3	3	4	4	4	4	5	5
19.5 / 0.750	3	3	3	4	4	4	5	5	6
17.5 / 0.688	3	3	4	4	4	5	5	6	6
15.9 / 0.625	3	4	4	4	5	5	6	6	7
14.3 / 0.563	4	4	4	5	5	6	6	7	8
12.7 / 0.500	4	4	5	6	6	7	7	8	9
11.1 / 0.438	4	5	6	7	7	8	8	9	
9.5 / 0.375	5	6	7	8	8	9	9		
7.9 / 0.313	6	7	8	9					
6.3 / 0.25	7	8	9						

4.8 5.6 6.4 7.2 8.1 8.9 9.7 10.5 11.3 km
3.0 3.5 4.0 4.5 5.0 5.5 6.0 6.5 7.0 mph



5" (127mm)
REEL SPEED
CHART



HOC

mm / inches

19.5 / 0.750	2	3	3	3	3	3	4	4	4
17.5 / 0.688	3	3	3	3	3	4	4	4	4
15.9 / 0.625	3	3	3	3	4	4	4	4	5
14.3 / 0.563	3	3	3	4	4	4	4	5	5
12.7 / 0.500	3	3	4	4	4	5	6	6	6
11.1 / 0.438	3	4	4	4	5	6	7	7	7
9.5 / 0.375	4	4	5	5	6	7	8	8	8
7.9 / 0.313	4	5	5	6	7	8	9	9	9
6.4 / 0.250	5	5	6	7	8	9			

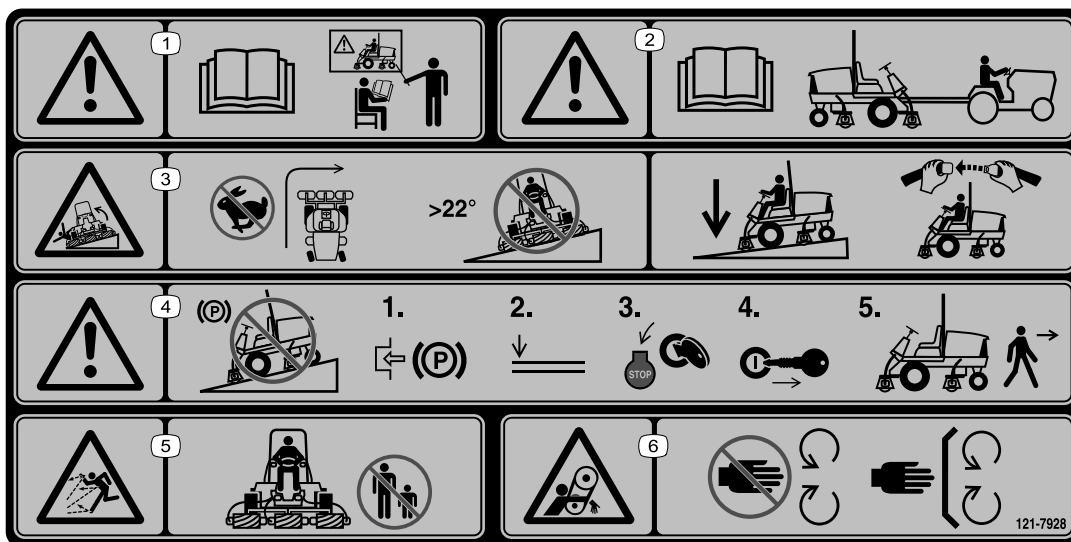
4.8 5.6 6.4 7.2 8.1 8.9 9.7 10.5 11.3 km
3.0 3.5 4.0 4.5 5.0 5.5 6.0 6.5 7.0 mph



121-7884

decal121-7884

1. Regolazione cilindro a 8 lame
2. Regolazione cilindro a 11 lame
3. Per informazioni sulla regolazione del cilindro, leggete il *Manuale dell'operatore*.

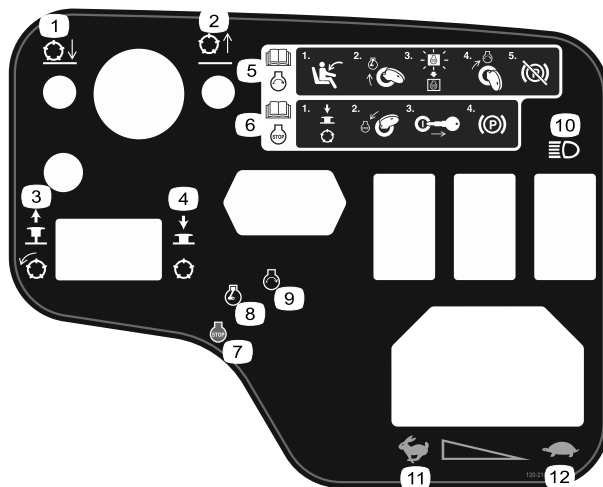


121-7928

decal121-7928

Nota: Questa macchina è conforme al test di stabilità dello standard di settore nei test statici laterali e longitudinali con la massima inclinazione raccomandata indicata sull'adesivo. Consultate le istruzioni di utilizzo della macchina in pendenza nel *Manuale dell'operatore* e le condizioni in cui la macchina viene utilizzata al fine di determinare se potete utilizzare la macchina nelle condizioni di un particolare giorno e su un particolare sito. I cambiamenti del terreno possono determinare un cambiamento del funzionamento in pendenza della macchina. Se possibile, tenete gli apparati di taglio abbassati a terra durante l'utilizzo della macchina in pendenza. Il sollevamento degli apparati di taglio durante l'utilizzo in pendenza può causare l'instabilità della macchina.

1. Avvertenza – leggete il *Manuale dell'operatore*. Tutti gli operatori devono essere addestrati prima di utilizzare la macchina.
2. Avvertenza – leggete il *Manuale dell'operatore* prima di trainare la macchina.
3. Pericolo di ribaltamento – non fate curve strette mentre procedete velocemente; non percorrete in salita o in discesa pendenze superiori a 22°; abbassate gli apparati di taglio quando percorrete in discesa le pendenze; utilizzate un sistema di protezione antiribaltamento e indossate la cintura di sicurezza.
4. Avvertenza – non parcheggiate la macchina su pendenze; inserite il freno di stazionamento, abbassate gli apparati di taglio, spegnete il motore e togliete la chiave prima di lasciare la macchina.
5. Pericolo di lancio di oggetti – tenete gli astanti a distanza di sicurezza.
6. Pericolo di impigiarsi nella cinghia – non avvicinatevi alle parti in movimento, non rimuovete le protezioni e gli schermi.



decal120-2105

120-2105

- | | | |
|--|--|--|
| <p>1. Abbassate i cilindri.</p> <p>2. Alzate i cilindri.</p> <p>3. Tirate in fuori la manopola per innestare i cilindri.</p> <p>4. Spingete in dentro la manopola per disinnestare i cilindri.</p> | <p>5. Leggete il <i>Manuale dell'operatore</i> per informazioni sull'avvio del motore – 1) Sedetevi alla posizione dell'operatore; 2) Girate la chiave di accensione in posizione di preriscaldamento del motore; 3) Attendete finché non si spegne la spia di preriscaldamento elettrico; 4) Girate la chiave in posizione di Avviamento del motore; 5) Togliete il freno di stazionamento.</p> <p>6. Leggete il <i>Manuale dell'operatore</i> per le informazioni sullo spegnimento del motore: 1) Disinnestate i cilindri; 2) Girate la chiave in posizione di spegnimento del motore; 3) Togliete la chiave dall'accensione; 4) Inserite il freno di stazionamento.</p> <p>7. Motore – spegnimento</p> <p>8. Motore – preriscaldamento</p> | <p>9. Motore – accensione</p> <p>10. Fari</p> <p>11. Massima</p> <p>12. Minima</p> |
|--|--|--|



Simboli della batteria

Sulla vostra batteria si trovano alcuni di questi simboli, o tutti.

- | | |
|--|--|
| 1. Pericolo di esplosione. | 6. Tenete gli astanti a distanza di sicurezza dalla batteria. |
| 2. Vietato fumare, fuoco e fiamme libere | 7. Indossate protezioni per gli occhi; i gas esplosivi possono causare cecità e altri infortuni. |
| 3. Pericolo di ustioni da liquido caustico o sostanza chimica. | 8. L'acido della batteria può accecare e causare gravi ustioni. |
| 4. Usate occhiali di sicurezza. | 9. Lavate immediatamente gli occhi con abbondante acqua e ricorrete subito al medico. |
| 5. Leggete il <i>Manuale dell'operatore</i> . | 10. Contiene piombo; non disperdete nell'ambiente |

Preparazione

Parti sciolte

Verificate che sia stata spedita tutta la componentistica, facendo riferimento alla seguente tabella.

Procedura	Descrizione	Qté	Uso
1	Guida del flessibile destro	1	Montaggio degli apparati di taglio.
	Guida del flessibile sinistro	1	
2	Non occorrono parti	–	Regolazione della molla di compensazione del manto erboso.
3	Adesivo di avvertenza (138–1186)	1	Montaggio dell'adesivo di conformità CE, se necessario.
4	Staffa di bloccaggio	1	Montaggio del fermo del cofano (solo CE).
	Rivetto	2	
	Rondella	1	
	Vite (1/4" x 2")	1	
	Dado di bloccaggio (1/4")	1	
5	Cavalletto dell'apparato di taglio	1	Utilizzo del cavalletto dell'apparato di taglio.

Strumenti e parti aggiuntive

Descrizione	Qté	Uso
Chiavi di accensione	2	Avviamento del motore.
Manuale dell'operatore	1	Lettura dei manuali prima dell'utilizzo della macchina.
Manuale dell'operatore del motore	1	
Carta di verifica del taglio	1	Uso della carta per regolare il contatto tra cilindro dell'elemento di taglio e controlama.
Spessore	1	Uso dello spessore per regolare il contatto tra cilindro dell'elemento di taglio e controlama.

Nota: Stabilite i lati sinistro e destro della macchina rispetto alla normale posizione di guida.

1

Montaggio degli apparati di taglio

Parti necessarie per questa operazione:

1	Guida del flessibile destro
1	Guida del flessibile sinistro

Procedura

1. Parcheggiate la macchina su una superficie pianeeggiante, inserite il freno di stazionamento, spegnete il motore e toglieete la chiave dall'interruttore di accensione.
2. Togliete i motori del cilindro dalle staffe di ancoraggio per la spedizione.
3. Togliete le staffe di spedizione e scartatele.
4. Togliete gli apparati di taglio dai cartoni di imballaggio. Montateli e regolateli come descritto nel *Manuale dell'operatore* degli apparati di taglio.
5. Il contrappeso ([Figura 3](#)) deve essere montato dal lato giusto dell'elemento di taglio, come descritto nel *Manuale dell'operatore* degli elementi di taglio.

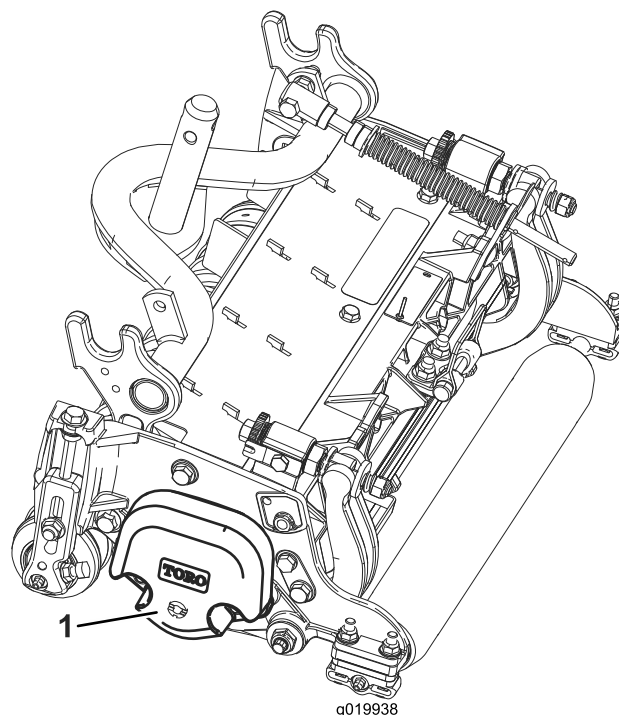


Figura 3

1. Contrappeso

6. Gli elementi di taglio vengono spediti con la molla di compensazione del manto erboso montata sulla destra degli elementi di taglio. Assicuratevi che la molla di compensazione del manto erboso sia montata sullo stesso lato dell'apparato di taglio del motore della trasmissione del cilindro. Posizionate la compensazione del manto erboso come indicato di seguito.
 - A. Togliete i due bulloni a testa tonda e i dadi che fissano la staffa dell'asta alle alette degli elementi di taglio ([Figura 4](#)).

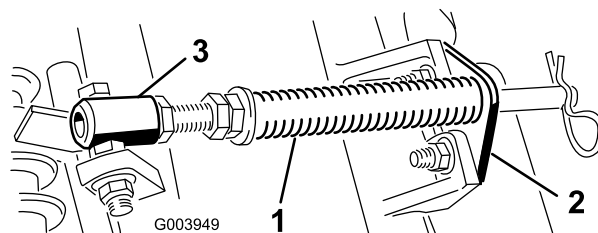


Figura 4

1. Molla di compensazione
2. Staffa dell'asta
3. Tubo della molla del manto erboso

- B. Togliete il dado flangiato che fissa il bullone del tubo della molla all'aletta del telaio portante ([Figura 4](#)) e staccate il gruppo.

- C. Montate il bullone del tubo della molla sull'aletta opposta, sul telaio portante, e fissatelo con il dado flangiato.

Nota: Posizionate la testa del bullone sul lato esterno dell'aletta, come illustrato nella Figura 4.

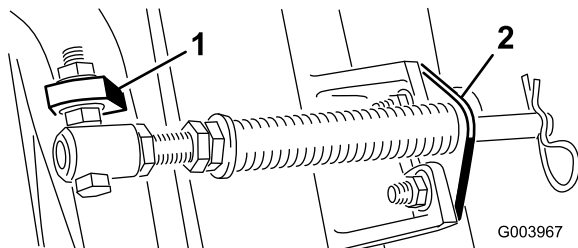


Figura 5

1. Aletta del telaio portante 2. Staffa dell'asta opposto

- D. Montate la staffa dell'asta sulle alette degli elementi di taglio usando i bulloni a testa tonda e i dadi (Figura 5).

Nota: In sede di montaggio o rimozione degli elementi di taglio verificate che la coppia sia montata nel foro dell'asta della molla, accanto alla staffa della molla. Diversamente, inserite la coppia nel foro nell'estremità dell'asta.

7. Sull'apparato di taglio 4 (anteriore sinistro) e 5 (anteriore destro), utilizzate i dadi di montaggio della staffa dell'asta per montare le guide dei flessibili nella parte anteriore delle alette dell'apparato di taglio. Le guide del flessibile devono essere inclinate verso l'elemento di taglio (Figura 6, Figura 7, Figura 8).

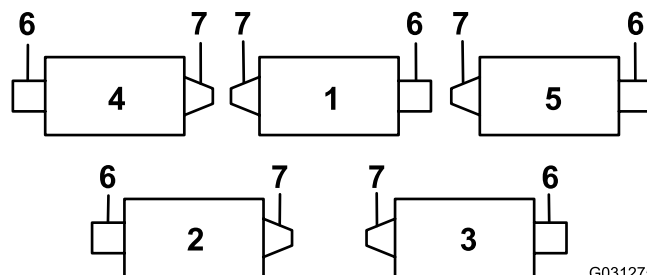


Figura 6

1. Apparato di taglio 1 5. Apparato di taglio 5
2. Apparato di taglio 2 6. Motore del cilindro
3. Apparato di taglio 3 7. Peso
4. Apparato di taglio 4

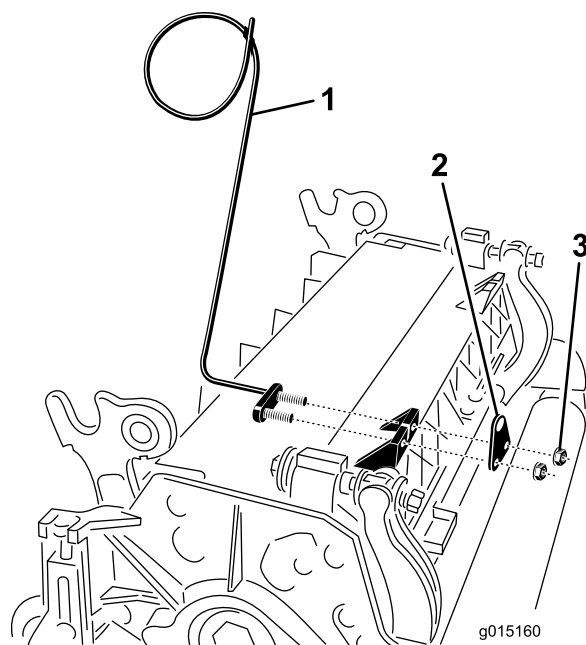


Figura 7

1. Guida del flessibile (di sinistra) 3. Dadi
2. Staffa dell'asta

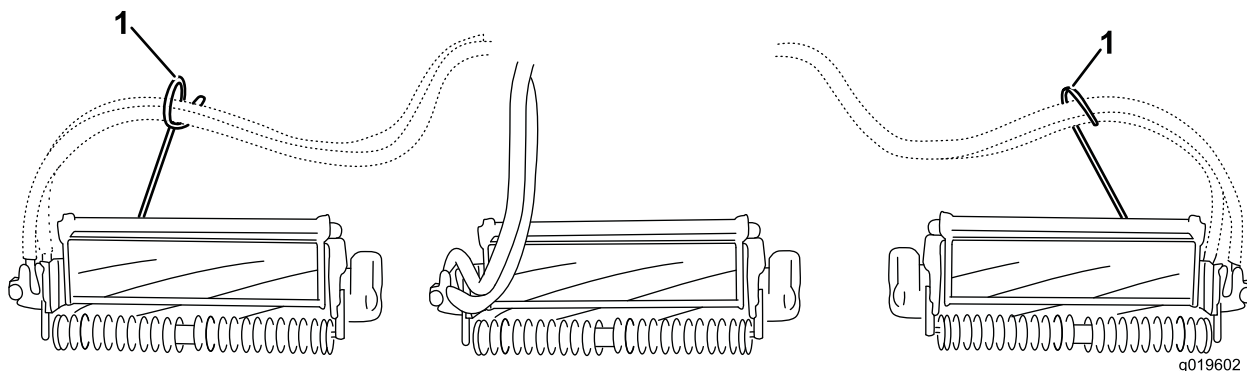
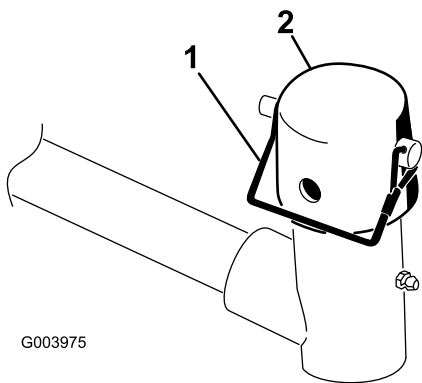


Figura 8

1. Guide del flessibile (ciascuna deve essere inclinata verso l'elemento di taglio)

8. Abbassate completamente tutti i bracci di sollevamento.
9. Togliete il perno di ritenuta e il cappuccio dalla forcella di articolazione del braccio di sollevamento (Figura 9).



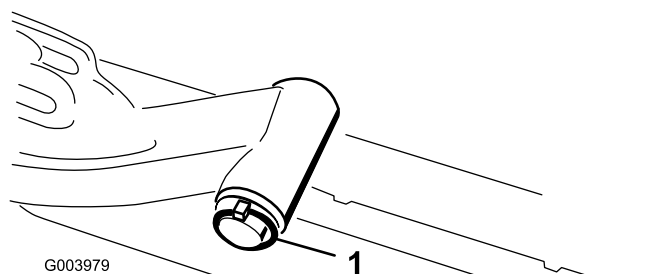
G003975

g003975

Figura 9

1. Perno di ritenuta
2. Cappuccio

di sollevamento, ed estraete l'albero dal braccio di sollevamento (Figura 11).



G003979

g003979

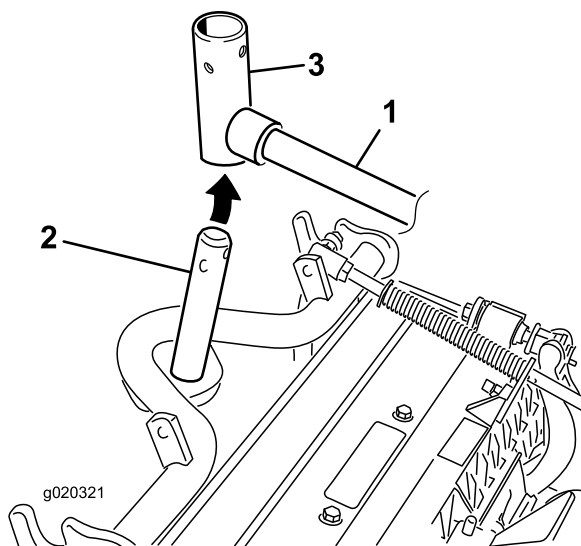
Figura 11

1. Acciarino e rondella dell'albero del braccio di sollevamento

B. Inserite la forcella del braccio di sollevamento nell'albero del telaio portante (Figura 10).

C. Inserite l'albero del braccio di sollevamento nel braccio di sollevamento, e fissatelo con la rondella e l'acciarino (Figura 11).

10. Per gli elementi di taglio anteriori, infilate un elemento di taglio sotto il braccio di sollevamento mentre inserite l'albero del telaio portante nella forcella di articolazione del braccio di sollevamento (Figura 10).



g020321

g020321

Figura 10

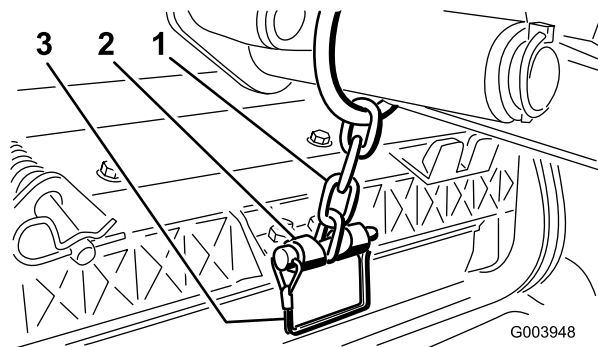
1. Braccio di sollevamento
2. Albero del telaio portante
3. Forcella di articolazione del braccio di sollevamento

12. Inserite il cappuccio sopra l'albero del telaio portante e la forcella del braccio di sollevamento.
13. Fissate il cappuccio e l'albero del telaio portante alla forcella del braccio di sollevamento con il perno di ritenuta.

Nota: Per avere un elemento di taglio sterzante usate la fessura, oppure usate il foro se l'elemento di taglio deve essere bloccato (Figura 12).

14. Fissate la catena del braccio di sollevamento alla staffa della catena, usando il perno di ritenuta (Figura 12).

Nota: Utilizzate il numero di maglie della catena indicato nel *Manuale dell'operatore* degli elementi di taglio.



G003948

g003948

Figura 12

1. Catena del braccio di sollevamento
2. Staffa della catena
3. Perno di ritenuta

11. Eseguite la seguente operazione sugli elementi di taglio posteriori quando l'altezza di taglio è superiore a 1,2 cm.

A. Togliete l'acciarino e la rondella che fissano l'albero di articolazione al braccio

15. Spalmate del grasso pulito sull'albero scanalato del motore del cilindro.

- Lubrificate con olio l'o-ring del motore del cilindro e montatelo sulla flangia del motore.
- Montate il motore ruotandolo in senso orario in modo che le flange del motore non tocchino i dadi di bloccaggio (Figura 13). Ruotate il motore in senso antiorario, finché le flange non circondano i dadi, poi serrate i dadi.

Importante: Verificate che i flessibili del motore del cilindro non siano attorcigliati, piegati o rischino di venire compressi.

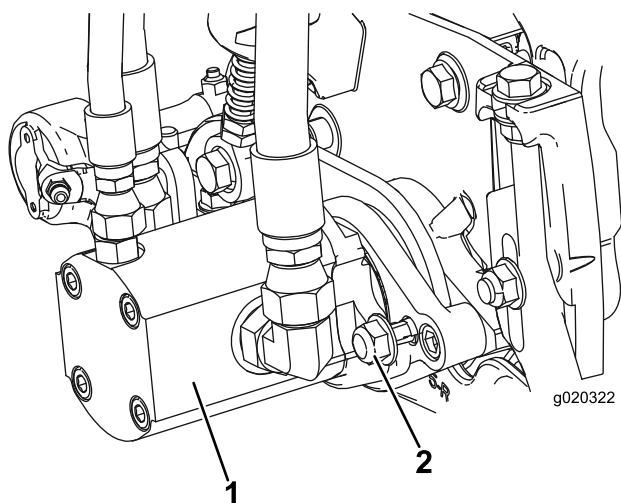


Figura 13

- Motore principale del cilindro
- Dadi di montaggio

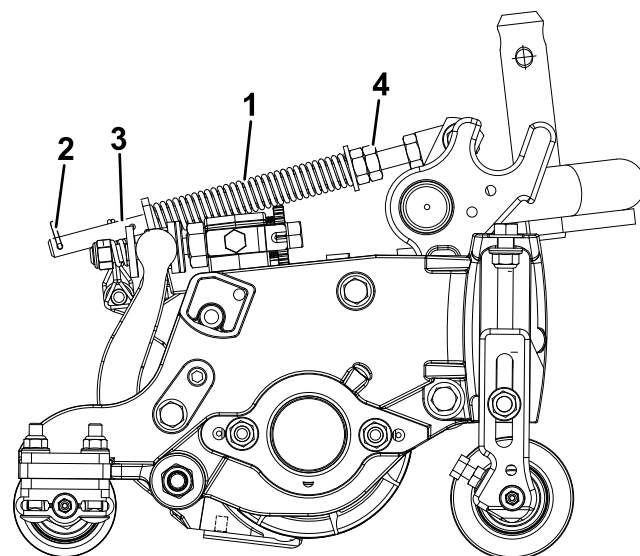


Figura 14

- Molla di compensazione
- Coppiglia
- Asta della molla del manto erboso
- Dadi a testa esagonale

- Serrate i dadi esagonali sull'estremità anteriore dell'asta della molla, finché la lunghezza compresa della molla (Figura 14) non è pari a 12,7 cm per gli apparati di taglio da 12,7 cm e 15,8 cm per gli apparati di taglio da 17,8 cm.

Nota: Per lavorare su terreno accidentato riducete la lunghezza della molla di 2,5 cm. Le ondulazioni del terreno saranno seguite leggermente meno fedelmente.

2

Regolazione della molla di compensazione del manto erboso

Non occorrono parti

Procedura

La molla di compensazione del manto erboso (Figura 14) trasferisce il peso dal cilindro anteriore al cilindro posteriore, per contribuire a ridurre l'ondulazione del manto erboso, detta anche fluttuazione o bobbing.

Importante: Per eseguire la messa a punto della molla, lasciate l'apparato di taglio montato sul trattorino, in posizione di marcia avanti e abbassato a terra.

- Verificate che la coppiglia sia montata nel foro posteriore dell'asta della molla (Figura 14).

3

Montaggio degli adesivi CE

Parti necessarie per questa operazione:

- | | |
|---|----------------------------------|
| 1 | Adesivo di avvertenza (138-1186) |
|---|----------------------------------|

Procedura

Se questa macchina sarà utilizzata per la CE, applicate l'adesivo di avvertenza (138-1186) sopra l'adesivo di avvertenza inglese (120-1683).

4

Montaggio del fermo del cofano (CE)

Parti necessarie per questa operazione:

1	Staffa di bloccaggio
2	Rivetto
1	Rondella
1	Vite (1/4" x 2")
1	Dado di bloccaggio (1/4")

Procedura

1. Sganciate il fermo del cofano dalla staffa.
2. Rimuovete i 2 rivetti che fissano la staffa del fermo del cofano al cofano (Figura 15) e rimuovete la staffa del fermo del cofano dal cofano stesso.

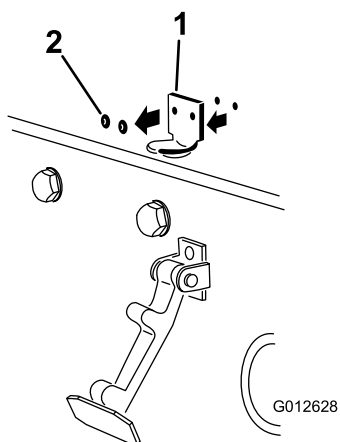


Figura 15

1. Staffa del fermo del cofano
2. Rivetti

3. Mentre allineate i fori di montaggio, posizionate la staffa di bloccaggio CE e la staffa del fermo del cofano sul cofano.

Nota: La staffa di bloccaggio deve essere contro il cofano (Figura 16). Non togliete il bullone e il dado dal braccio della staffa di bloccaggio.

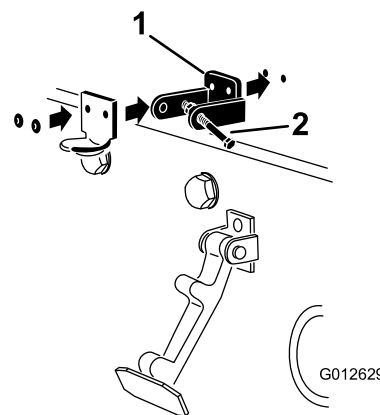


Figura 16

1. Staffa di bloccaggio CE
2. Bullone e dado

4. Allineare le rondelle con i fori all'interno del cofano.
5. Rivettate le staffe e le rondelle al cofano (Figura 16).
6. Agganciate il fermo sulla relativa staffa (Figura 17).

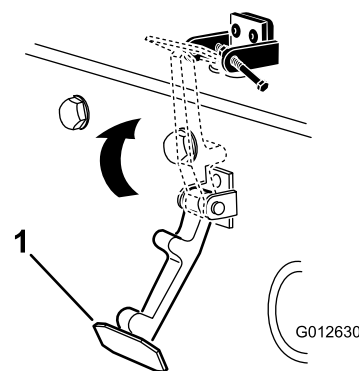


Figura 17

1. Fermo del cofano

7. Avvitare il bullone nell'altro braccio della staffa di chiusura del cofano per fissare il fermo in posizione (Figura 18).

Nota: Serrate accuratamente il bullone ma non serrate il dado.

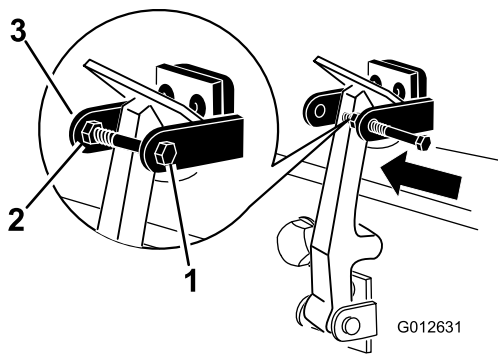


Figura 18

- 1. Bullone
- 2. Dado
- 3. Braccio della staffa di bloccaggio del cofano

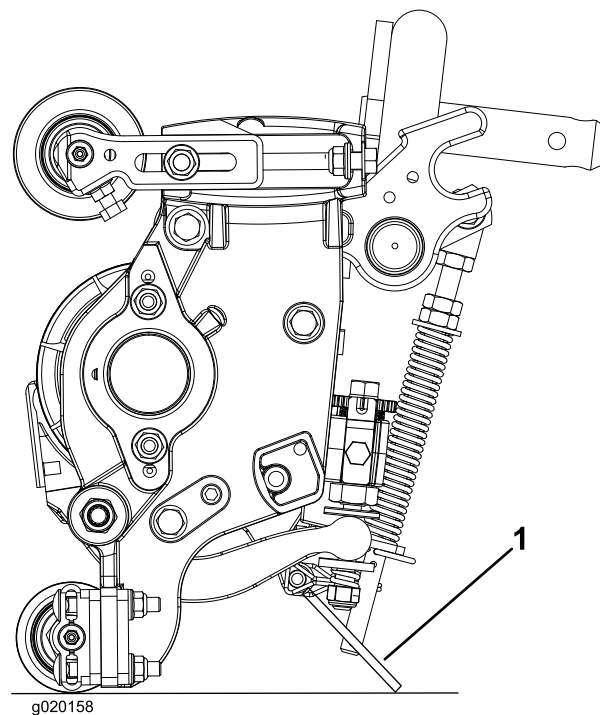


Figura 19

- 1. Cavalletto dell'apparato di taglio

Fissate il cavalletto alla staffa della catena, usando il perno di ritenuta (Figura 20).

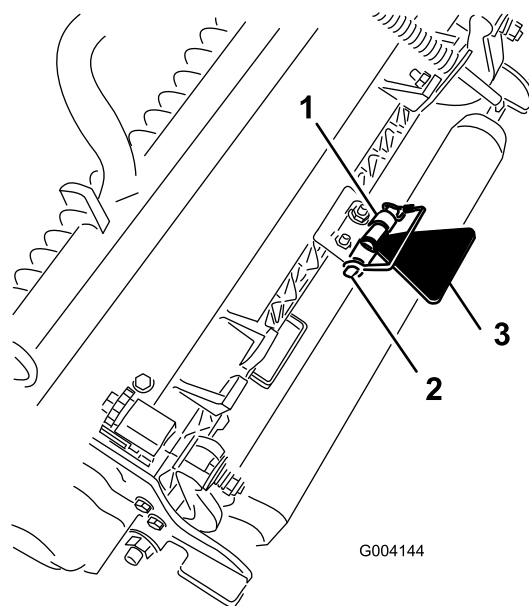


Figura 20

- 1. Staffa della catena
- 2. Perno di ritenuta
- 3. Cavalletto dell'apparato di taglio

5

Utilizzo del cavalletto dell'apparato di taglio

Parti necessarie per questa operazione:

1	Cavalletto dell'apparato di taglio
---	------------------------------------

Procedura

Ogni volta che inclinate un apparato di taglio per esporre controlama/cilindro, supportate la parte posteriore dell'apparato di taglio con il cavalletto per garantire che i dadi sull'estremità posteriore delle viti di regolazione della barra di appoggio non poggino sulla superficie di lavoro (Figura 19).

Quadro generale del prodotto

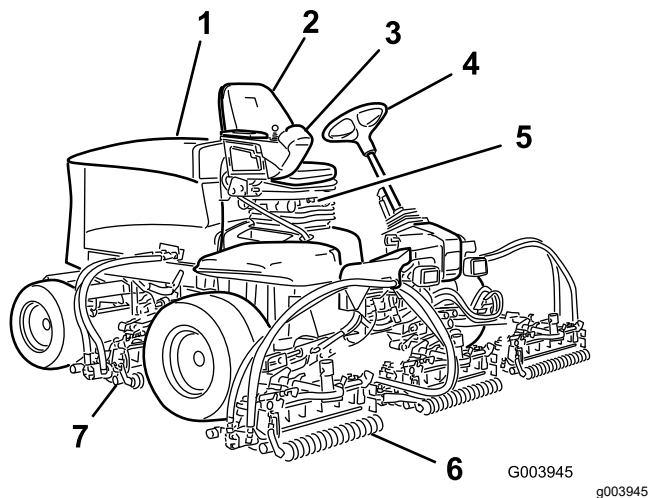


Figura 21

- | | |
|-----------------------|-----------------------------------|
| 1. Cofano del motore | 5. Leva di regolazione del sedile |
| 2. Sedile | 6. Elementi di taglio anteriori |
| 3. Braccio di comando | 7. Elementi di taglio posteriori |
| 4. Volante | |

contribuire alla frenata durante la marcia avanti. Inoltre, lasciate che il pedale torni o spostatelo in posizione di FOLLE per spegnere la macchina.

Slitta di tosatura/trasporto

Spostate con il tallone la slitta di tosatura/trasporto (Figura 22) verso sinistra per il trasporto, e verso destra per la tosatura. **Gli apparati di taglio funzionano solo in posizione di TOSATURA e non più in basso in posizione di TRASFERIMENTO.**

Importante: La velocità di tosatura viene impostata in fabbrica a 9,7 km/h. Regolando la vite di arresto della velocità (Figura 23) è possibile aumentarla o ridurla.

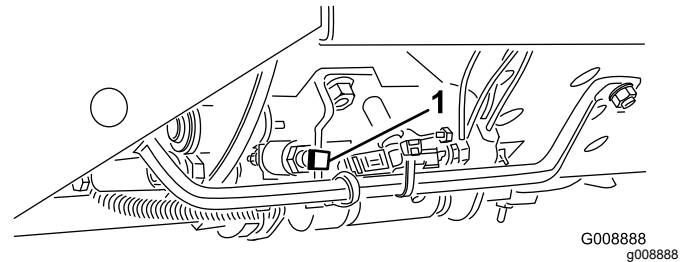


Figura 23

1. Vite di arresto della velocità

Comandi

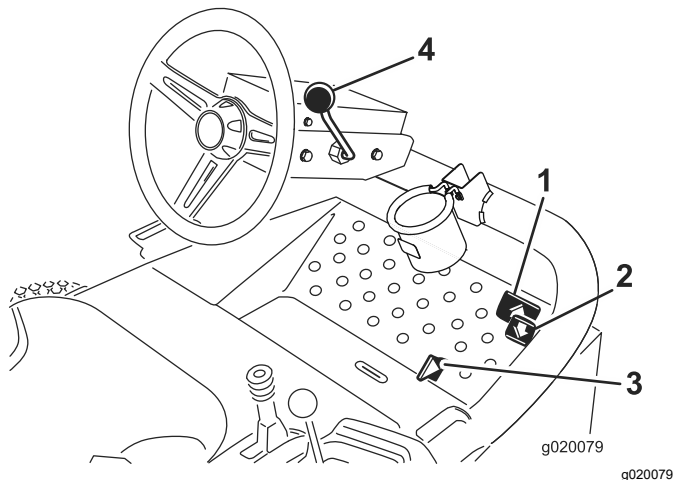


Figura 22

- | | |
|-----------------------------|---------------------------------|
| 1. Pedale di marcia avanti | 3. Slitta di tosatura/trasporto |
| 2. Pedale della retromarcia | 4. Leva di inclinazione volante |

Leva di inclinazione volante

Tirate indietro la leva di inclinazione del volante (Figura 22) per inclinare il volante nella posizione desiderata. Spingetela quindi in avanti per fissare la posizione.

Interruttore di accensione

L'interruttore di accensione (Figura 24), utilizzato per avviare, arrestare e preriscaldare il motore, ha 3 posizioni: SPEGNIMENTO, ACCENSIONE/PRERISCALDAMENTO e AVVIAMENTO. Ruotate la chiave in posizione di ACCENSIONE/PRERISCALDAMENTO fino a quando la spia delle candele a incandescenza non si spegne (circa 7 secondi); poi ruotate la chiave in posizione di AVVIAMENTO per avviare il motorino di avviamento. Quando il motore si avvia rilasciate la chiave. La chiave si sposta automaticamente in posizione di ACCENSIONE/FUNZIONAMENTO. Per spegnere il motore, ruotate la chiave in posizione di SPEGNIMENTO. Togliete la chiave dall'interruttore per evitare l'avviamento accidentale del motore.

Pedali di comando della trazione

Premete il pedale di trazione avanti (Figura 22) per procedere avanti. Premete il pedale di trazione indietro (Figura 22) per procedere indietro o per

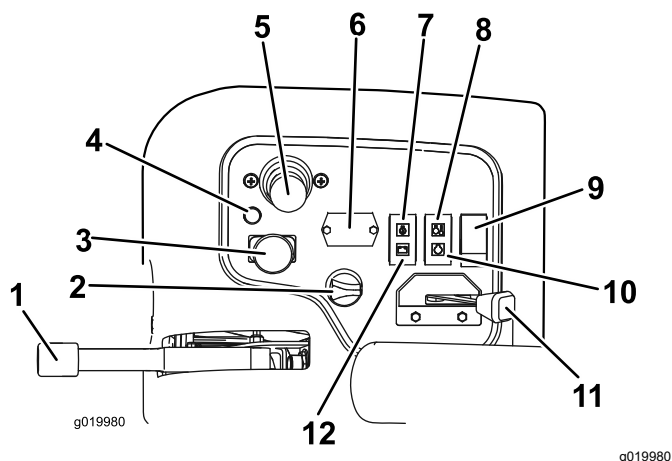


Figura 24

- | | |
|---|--|
| 1. Freno di stazionamento | 7. Spia della pressione dell'olio |
| 2. Interruttore di accensione | 8. Spia della temperatura |
| 3. Interruttore Attiva/Disattiva | 9. Interruttore delle luci |
| 4. Spia diagnostica | 10. Spia della candela a incandescenza |
| 5. Leva di comando Abbassamento Tosatura/Sollevamento | 11. Acceleratore |
| 6. Contaore | 12. Spia dell'alternatore |

Acceleratore

Portate l'acceleratore (Figura 24) in avanti per aumentare il regime del motore, indietro per ridurlo.

Interruttore Attiva/Disattiva

Utilizzate l'interruttore Attiva/Disattiva (Figura 24) insieme alla leva di comando Abbassa-Tosa/Alza per azionare gli apparati di taglio. **Non è possibile abbassare gli apparati di taglio quando la leva di tosatura/trasferimento è in posizione TRASFERIMENTO.**

Contaore

Il contaore (Figura 24) indica le ore totali di lavoro della macchina. Il contaore si attiva quando la chiave di accensione è in posizione di accensione.

Leva di comando Abbassa-Tosa/Alza

Questa leva (Figura 24) alza e abbassa gli elementi di taglio, ed avvia e arresta i cilindri quando sono attivati per la tosatura. **Non è possibile abbassare gli apparati di taglio quando la leva di tosatura/trasferimento è in posizione TRASFERIMENTO.**

Nota: Quando gli apparati di taglio sono attivati, non è necessario tenere la leva in posizione avanti mentre gli apparati di taglio vengono abbassati o sollevati.

Spia luminosa della temperatura del refrigerante motore

La spia della temperatura (Figura 24) si accende se la temperatura del refrigerante del motore è alta. A questa temperatura, gli apparati di taglio sono disattivati. Se la temperatura del refrigerante aumenta di altri 5,5 °C, il motore verrà spento per evitare ulteriori danni.

Spia luminosa della pressione dell'olio

La spia della pressione dell'olio (Figura 24) si accende se la pressione dell'olio del motore scende sotto un livello di sicurezza.

Spia dell'alternatore

La spia dell'alternatore (Figura 24) deve essere spenta quando il motore è acceso. Se è accesa, verificate il sistema di ricarica e riparatelo, se necessario.

Spia della candela a incandescenza

La spia della candela a incandescenza (Figura 24) si illumina quando le candele a incandescenza sono operative.

Freno di stazionamento

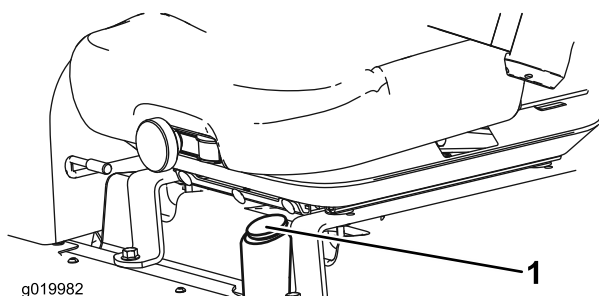
Ogni volta che spegnete il motore, inserite il freno di stazionamento (Figura 24) per evitare lo spostamento involontario della macchina. Per innestare il freno di stazionamento alzate la leva. Il motore si spegne se premete il pedale della trazione quando è innestato il freno di stazionamento.

Spia diagnostica

La spia diagnostica (Figura 24) si illumina se il sistema individua un guasto di sistema.

Indicatore di livello del carburante

L'indicatore di livello del carburante (Figura 25) indica la quantità di carburante nel serbatoio.



g019982

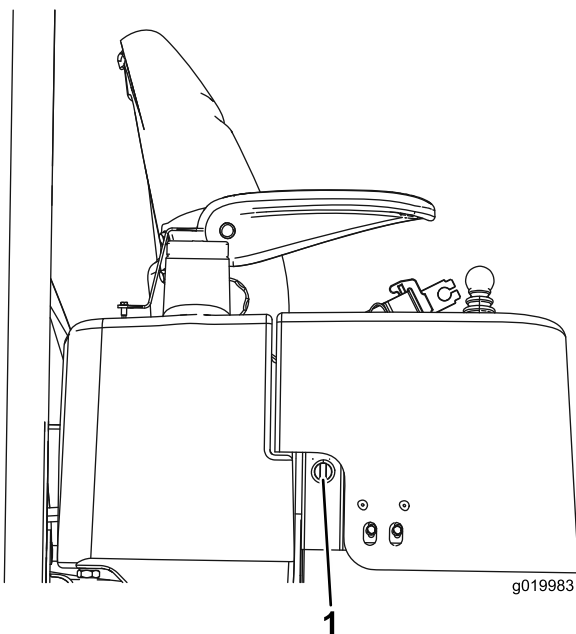
Figura 25

g019982

1. Indicatore di livello del carburante

Presca elettrica

La presa elettrica, situata all'esterno del pannello di controllo, è un'alimentazione elettrica da 12 V per i dispositivi elettronici (Figura 26).



g019983

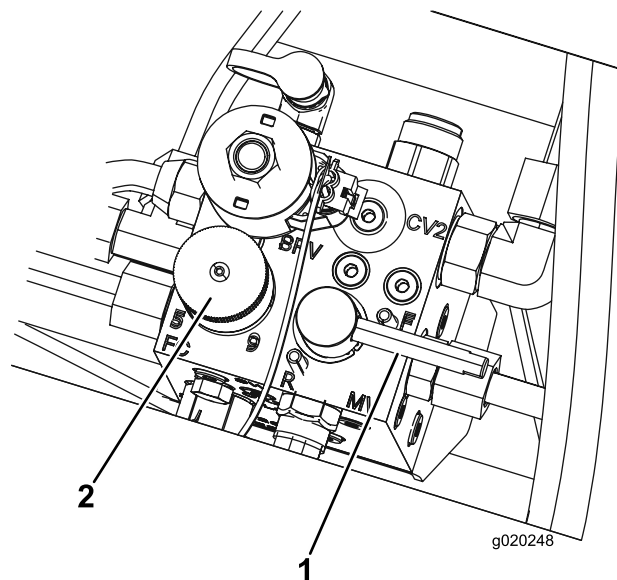
Figura 26

g019983

1. Presca elettrica

Manopola di comando della velocità dei cilindri

I comandi della velocità dei cilindri regolano la velocità degli apparati di taglio (Figura 27). La velocità dei cilindri aumenta quando ruotate la manopola in senso antiorario. Consultate il grafico della velocità del cilindro sull'adesivo (Figura 31) per stabilire la velocità del cilindro esatta.



g020248

Figura 27

g020248

1. Leva di lappatura 2. Manopola di comando della velocità dei cilindri

Leva di lappatura

Utilizzate la leva di lappatura (Figura 27) insieme alla leva di comando Abbassamento/Tosatura/Sollevamento per i cilindri.

Specifiche

Nota: Specifiche e disegno sono soggetti a variazione senza preavviso.

Larghezza di taglio	208 cm
Larghezza totale	239 cm
Larghezza di trasferimento	231 cm
Lunghezza totale	295 cm
Altezza fino alla parte superiore del sistema roll-bar	188 cm
Interasse	151 cm
Peso con apparati di taglio a 8 lame da 46 cm	900 kg
Peso senza apparati di taglio	708 kg

Attrezzi/accessori

È disponibile una gamma di attrezzi ed accessori approvati da Toro per l'impiego con la macchina, per ottimizzare ed ampliare le sue applicazioni. Richiedete la lista degli attrezzi ed accessori approvati ad un Centro Assistenza Toro o ad un Distributore autorizzati, oppure visitate www.Toro.com

Per garantire prestazioni ottimali e mantenere sempre la macchina in conformità alle norme di sicurezza,

utilizzate esclusivamente ricambi e accessori originali Toro. Ricambi e accessori di altri produttori potrebbero risultare pericolosi e il loro impiego potrebbe far decadere la garanzia del prodotto.

Funzionamento

Prima dell'uso

Nota: Stabilite i lati sinistro e destro della macchina rispetto alla normale posizione di guida.

Sicurezza prima del funzionamento

Requisiti generali di sicurezza

- Non permettete a bambini, ragazzi o adulti non addestrati di utilizzare o mantenere la macchina. Le normative locali possono imporre limiti all'età dell'operatore. Il proprietario è responsabile dell'addestramento di tutti gli operatori e i meccanici.
- Familiarizzate con il sicuro funzionamento dell'apparecchiatura, dei comandi dell'operatore e degli adesivi di sicurezza.
- Spegnete sempre il motore, togliete la chiave, attendete che tutte le parti in movimento si arrestino e lasciate raffreddare la macchina prima di effettuare interventi di regolazione, manutenzione, pulizia o rimessaggio della macchina.
- Imparate come arrestare la macchina e spegnere rapidamente il motore.
- Non utilizzate la macchina senza che tutti gli schermi e gli altri dispositivi di protezione siano montati e funzionanti.
- Prima della tosatura, ispezionate sempre la macchina per garantire che gli apparati di taglio siano in buone condizioni operative.
- Ispezionate l'area dove utilizzerete la macchina e rimuovete tutti gli oggetti che la macchina potrebbe eventualmente scagliare.

Avvertimenti sull'utilizzo del carburante

- Prestate estrema cautela nel maneggiare il carburante. È infiammabile e i suoi vapori sono esplosivi.
- Spegnete sigarette, sigari, pipa e altre fonti di accensione.
- Utilizzate soltanto taniche per carburanti approvate.
- Non rimuovete mai il tappo del carburante né rabboccate il serbatoio del carburante mentre il motore è in funzione o è caldo.
- Non rabboccate o spurgate il carburante in uno spazio chiuso.

- Non rimessate la macchina o la tanica del carburante in luoghi in cui siano presenti fiamme aperte, scintille o spie, come uno scaldabagno o altri apparecchi.
- Se del carburante dovesse fuoriuscire, non tentate di avviare il motore, evitate di creare fonti di ignizione fino a quando i vapori di carburante non saranno evaporati.

Manutenzione giornaliera

Intervallo tra gli interventi tecnici: Prima di ogni utilizzo o quotidianamente

Ogni giorno, prima di avviare la macchina, effettuate le procedure Ogni utilizzo/Giornaliere elencate in [Manutenzione \(pagina 32\)](#).

Controllo del freno di stazionamento

Intervallo tra gli interventi tecnici: Prima di ogni utilizzo o quotidianamente

1. Avviate il motore, sollevate gli apparati di taglio, disinserite il freno di stazionamento e spostate la macchina in un'area aperta e pianeggiante.
2. Inserite il freno di stazionamento ([Figura 28](#)).

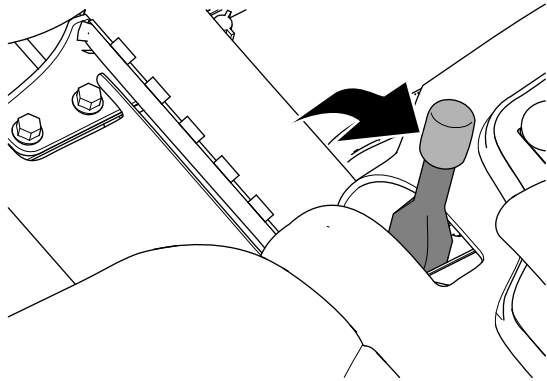


Figura 28

g332418

3. Per spostare la macchina in avanti premete il pedale della trazione.

Nota: Se la macchina procede in avanti con il freno di stazionamento inserito, regolate il freno di stazionamento; fate riferimento a [Regolazione del freno di stazionamento \(pagina 45\)](#).

Nota: Lo spostamento della macchina in avanti con il freno di stazionamento inserito determinerà lo spegnimento del motore.

4. Se avete regolato il freno di stazionamento, ripetete i passaggi [2](#) e [3](#).

Nota: Se la macchina procede in avanti con il freno di stazionamento inserito: effettuate la manutenzione del freno di stazionamento, controllate la tiranteria del freno sinistra e destra per escludere danni e controllate il perno orientabile della leva del freno per escludere danni; fate riferimento a [Revisione dei freni di stazionamento \(pagina 45\)](#).

5. Prima di scendere dal sedile dell'operatore, spegnete il motore, togliete la chiave di accensione e attendete che si arrestino tutte le parti in movimento.

Riempimento del serbatoio del carburante

Utilizzate solo gasolio pulito fresco o biodiesel con contenuto di zolfo basso (<500 ppm) o molto basso (<15 ppm). La taratura di cetano minima deve essere pari a 40. Acquistate il carburante in quantità tali che ne consentano il consumo entro 180 giorni in modo da garantirne la freschezza.

Il serbatoio del carburante ha una capienza di 42 litri circa.

Utilizzate gasolio per uso estivo (numero 2-D) a temperature superiori a -7 °C, e gasolio per uso invernale (numero 1-D o miscela numero 1-D/2-D) a temperature inferiori. L'utilizzo di carburante per uso invernale a temperature inferiori fornisce un punto d'infiammabilità inferiore e caratteristiche di flusso a freddo che facilitano l'avvio e riducono l'otturazione del filtro del carburante.

L'uso del carburante per uso estivo a temperature superiori a -7 °C contribuisce a una più lunga durata della pompa del carburante e a una maggiore potenza rispetto al carburante per uso invernale.

Predisposizione per biodiesel

Questa macchina può anche funzionare con una miscela di biodiesel fino a B20 (20% biodiesel, 80% gasolio). La parte di gasolio deve avere un contenuto di zolfo basso o molto basso. Prendete le seguenti precauzioni:

- La parte di biodiesel deve essere conforme alle norme ASTM D6751 o EN 14214.
- La miscela di carburante deve essere conforme alle norme ASTM D975 o EN 590.
- Le superfici verniciate possono essere danneggiate dalle miscele di biodiesel.
- In caso di condizioni atmosferiche fredde utilizzate miscele B5 (contenuto di biodiesel pari al 5%) o inferiori

- Monitorate le guarnizioni di tenuta, i flessibili e le guarnizioni a contatto con il carburante, poiché con il tempo potrebbero degradarsi.
 - Dopo la conversione a miscele di biodiesel può verificarsi una chiusura del filtro del carburante.
 - Contattate il vostro distributore Toro autorizzato per ulteriori informazioni sul biodiesel.
1. Parcheggiate la macchina su una superficie piana, abbassate gli apparati di taglio, inserite il freno di stazionamento, spegnete il motore e togliete la chiave.
 2. Pulite l'area circostante il tappo del serbatoio carburante (Figura 29).
 3. Togliete il tappo del serbatoio del carburante.
 4. Riempite il serbatoio fino alla base del collo del bocchettone **Non riempite eccessivamente il serbatoio**. Montate il tappo.
 5. Tergete il carburante eventualmente versato.

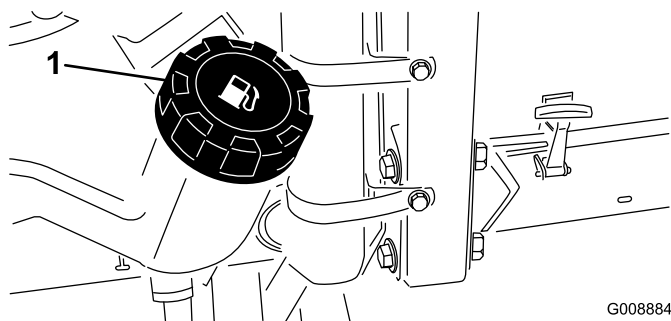


Figura 29

1. Tappo del serbatoio del carburante

⚠ PERICOLO

In determinate condizioni, la benzina e i relativi vapori sono estremamente infiammabili ed esplosivi. Un incendio o un'esplosione causati dal carburante possono ustionare voi o altre persone e causare danni.

Non riempite completamente il serbatoio. Versate del carburante nel serbatoio fino a 6–13 mm sotto la base del collo del bocchettone di riempimento. Questo spazio consentirà l'espansione del carburante.

Serraggio dei dadi delle ruote

Intervallo tra gli interventi tecnici: Dopo la prima ora

Dopo le prime 10 ore

Ogni 200 ore

Serrate i dadi delle ruote a 61–88 N·m.

⚠ AVVERTENZA

Il serraggio dei dadi delle ruote a una coppia errata può causare infortuni.

Mantenete una coppia adeguata dei dadi delle ruote.

Regolazione del sedile

Modifica della posizione del sedile

Il sedile può essere spostato avanti e indietro. Posizionate il sedile in modo da poter controllare la macchina con sicurezza e raggiungere comodamente i comandi.

1. Spostate lateralmente la leva per sbloccare il sedile (Figura 30).
2. Fate scorrere il sedile nella posizione ottimale, e bloccatelo rilasciando la leva.

Modifica della sospensione del sedile

Il sedile è regolabile al fine di ottenere un comfort di marcia uniforme e confortevole. Spostate il sedile nella posizione per voi più confortevole.

Per regolarla, ruotate la manopola anteriore in una delle direzioni per ottenere il miglior comfort (Figura 30).

Modifica della posizione dello schienale

Lo schienale del sedile è regolabile al fine di ottenere un buon comfort di marcia. Spostate lo schienale nella posizione più confortevole.

Per regolarlo, ruotate la manopola sotto il bracciolo destro in una delle direzioni per ottenere il miglior comfort (Figura 30).

Modifica della posizione dei braccioli

I braccioli sono regolabili al fine di ottenere un comfort di marcia migliore. Spostate i braccioli nella posizione per voi più confortevole.

Sollevate il bracciolo e ruotate la manopola nella direzione opportuna fino ad ottenere il comfort ottimale (Figura 30).

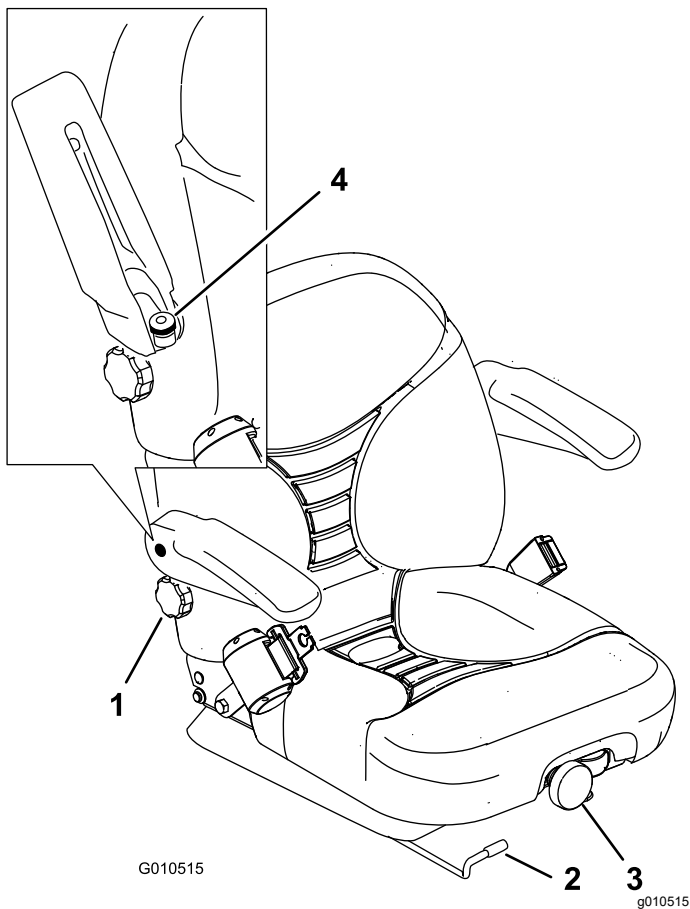


Figura 30

- | | |
|---|--|
| 1. Manopola dello schienale | 3. Manopola di sospensione del sedile |
| 2. Leva di regolazione della posizione del sedile | 4. Manopola di regolazione del bracciolo |

Durante l'uso

Sicurezza durante il funzionamento

Requisiti generali di sicurezza

- Il proprietario/operatore può impedire ed è responsabile di incidenti che possano causare infortuni personali o danni alla proprietà.
- Indossate un abbigliamento idoneo, comprendente occhiali di protezione, pantaloni lunghi, scarpe robuste e antiscivolo e protezioni per le orecchie. Legate i capelli lunghi e non indossate indumenti larghi o gioielli pendenti.
- Non utilizzate la macchina se siete malati, stanchi o se siete sotto l'effetto di alcol o droga.
- Prestate la massima attenzione mentre utilizzate la macchina. Non svolgete nessuna attività che

vi possa distrarre; in caso contrario potrebbero verificarsi infortuni o danni.

- Prima di avviare il motore, assicuratevi che tutte le trasmissioni siano in posizione di folle, che il freno di stazionamento sia inserito e che vi troviate nella posizione operativa.
- Non trasportate passeggeri sulla macchina e tenete astanti e animali domestici a distanza dalla macchina durante l'utilizzo.
- Utilizzate la macchina solo in buone condizioni di visibilità per evitare buche o pericoli nascosti.
- Evitate di tosare sull'erba bagnata. Una trazione ridotta può causare lo slittamento della macchina.
- Tenete mani e piedi a distanza dagli apparati di taglio.
- Prima di fare marcia indietro, guardate indietro e in basso, assicurandovi che il percorso sia libero.
- Prestate attenzione quando vi avvicinate ad angoli ciechi, cespugli, alberi o altri oggetti che possano ostacolare la vostra visuale.
- Fermate gli apparati di taglio ogni volta che non state effettuando la tosatura.
- Rallentate e fate attenzione quando eseguite curve o attraversate strade e marciapiedi con la macchina. Date sempre la precedenza.
- Non azionate il motore in una zona in cui i gas di scarico rimangano racchiusi.
- Non lasciate incustodita la macchina in funzione.
- Prima di abbandonare la posizione operativa (incluso per svuotare i dispositivi di raccolta o per disintasarli gli apparati di taglio), effettuate le seguenti operazioni:
 - Parcheggiate la macchina su terreno pianeggiante.
 - Disinnestate gli apparati di taglio; abbassate gli attrezzi.
 - Inserite il freno di stazionamento.
 - Spegnete il motore e togliete la chiave.
 - Attendete finché tutte le parti mobili si siano fermate.
- Utilizzate la macchina solo in condizioni di buona visibilità e meteo idoneo. Non utilizzate la macchina se c'è rischio di fulmini.

Sistema di protezione antiribaltamento (ROPS) – Sicurezza

- Non rimuovete alcuno dei componenti del ROPS dalla macchina.
- Verificate che la cintura di sicurezza sia allacciata e che possa essere slacciata rapidamente in caso di emergenza.

- Mettete sempre la cintura di sicurezza.
- Verificate con cura l'eventuale presenza di ostacoli al di sopra della macchina e non entrate in contatto coi medesimi.
- Conservate il ROPS in condizioni operative di sicurezza eseguendo periodicamente ispezioni accurate e mantenendo serrati i fermi di montaggio.
- Sostituite tutti i componenti del ROPS danneggiati. Non effettuate riparazioni o modifiche.

Sicurezza in pendenza

- Le pendenze sono un importante fattore che influisce sugli incidenti causati da perdita di controllo e ribaltamento, che possono comportare gravi infortuni o la morte. Siete responsabili del funzionamento sicuro in pendenza. L'utilizzo della macchina su qualsiasi pendenza richiede un livello superiore di attenzione.
- Valutate le condizioni del sito per determinare se la pendenza è sicura per l'utilizzo della macchina, anche facendo un sopralluogo del sito. Basatevi sempre su buon senso e giudizio quando effettuate questa ricognizione.
- Rivedete le istruzioni relative alle pendenze, elencate sotto, per l'utilizzo della macchina in pendenza. Prima di azionare la macchina, osservate le condizioni del sito per stabilire se potete utilizzare la macchina nelle condizioni di quel particolare giorno e su quel particolare sito. I cambiamenti del terreno possono determinare un cambiamento del funzionamento in pendenza della macchina.
 - Evitate di avviare, arrestare o sterzare con la macchina in pendenza. Evitate di effettuare improvvisi cambiamenti di velocità o direzione. Svolgate lentamente e in modo graduale.
 - Non azionate la macchina in condizioni in cui trazione, sterzaggio o stabilità possono essere compromessi.
 - Rimuovete o segnalate le ostruzioni, come fossati, buche, solchi, dossi, rocce o altri pericoli nascosti. L'erba alta può nascondere ostacoli. Il terreno accidentato può ribaltare la macchina.
 - Siate consapevoli del fatto che l'utilizzo della macchina su erba bagnata, trasversalmente su pendenze o in discesa può causare una perdita di trazione della macchina.
 - Prestate la massima attenzione quando utilizzate la macchina vicino a scarpate, fossi, terrapieni, laghetti o altri potenziali pericoli. La macchina potrebbe ribaltarsi improvvisamente nel caso in cui una ruota ne superi il bordo o se il bordo dovesse cedere. Individuate

un margine di sicurezza tra la macchina ed eventuali pericoli.

- Individuate eventuali pericoli alla base della pendenza. In presenza di pericoli, tostate il terreno in pendenza con una macchina a spinta.
- Se possibile, tenete gli apparati di taglio abbassati a terra durante l'utilizzo in pendenza. Il sollevamento degli apparati di taglio durante l'utilizzo in pendenza può causare l'instabilità della macchina.

Avviamento del motore

Potrebbe essere necessario spurgare l'impianto di alimentazione se si verifica una delle seguenti situazioni, vedere [Spurgo dell'impianto di alimentazione \(pagina 27\)](#):

- Configurazione iniziale di un nuovo motore
 - Quando il motore ha cessato di funzionare a causa di mancanza di carburante.
 - È stato eseguito un intervento di manutenzione sui componenti dell'impianto di alimentazione; es. sostituzione del filtro ecc.
1. Assicuratevi che il freno di stazionamento sia inserito e che l'interruttore della trasmissione degli apparati di taglio sia in posizione DISINNESTATA .
 2. Togliete il piede dal pedale di comando della trazione e assicuratevi che sia in FOLLE.
 3. Portate la leva dell'acceleratore nella posizione di metà aperto.
 4. Inserite la chiave di accensione e giratela in posizione MARCIA/PRERISCALDAMENTO finché la spia luminosa della candela a incandescenza non si spegne (7 secondi circa), quindi girate la chiave in posizione di AVVIAMENTO per innestare il motorino di avviamento.

Nota: Quando il motore si avvia rilasciate la chiave. La chiave ritorna automaticamente in posizione di ACCENSIONE/FUNZIONAMENTO.

Importante: Per prevenire il surriscaldamento del motore dello starter, non inserite lo starter per oltre 15 secondi. Dopo dieci secondi di continuo innesto, attendete 60 secondi prima di innestare di nuovo il motorino di avviamento.
 5. Quando il motore viene avviato per la prima volta o dopo un intervento di revisione del motore, azionate la macchina in marcia avanti e in retromarcia per uno o due minuti. Azionate anche la leva di sollevamento e l'interruttore di innesto dell'apparato di taglio per verificare che tutte le parti funzionino correttamente.

Girate la ruota sterzante a sinistra e a destra per verificare la risposta dello sterzo; poi spegnete il motore e controllate l'assenza di perdite d'olio, componenti allentati e altri malfunzionamenti evidenti.

⚠ ATTENZIONE

Il contatto con componenti in movimento può causare infortuni.

Spegnete il motore e attendete che si fermino tutte le parti in movimento prima di controllare le perdite d'olio, le parti allentate e altri malfunzionamenti.

Spegnimento del motore

Spostate il comando dell'acceleratore in posizione di MINIMA, spostate l'interruttore della trasmissione degli apparati di taglio in posizione DISINNESTATA e girate l'interruttore a chiave in posizione di SPEGNIMENTO.

Togliete la chiave dall'interruttore per evitare l'avviamento accidentale del motore.

Regolazione della velocità dei cilindri

Per ottenere un'alta qualità di taglio coerente e un tappeto erboso tosato dall'aspetto uniforme, è importante mettere a punto i comandi della velocità dei cilindri (sotto il sedile). Regolate i comandi della velocità dei cilindri come segue.

1. Selezionate l'altezza di taglio corrispondente all'impostazione degli elementi di taglio.
2. Selezionate la velocità di trazione ottimale in base alle condizioni.
3. Consultate il grafico della velocità del cilindro sull'adesivo (Figura 31) per stabilire la velocità del cilindro esatta.

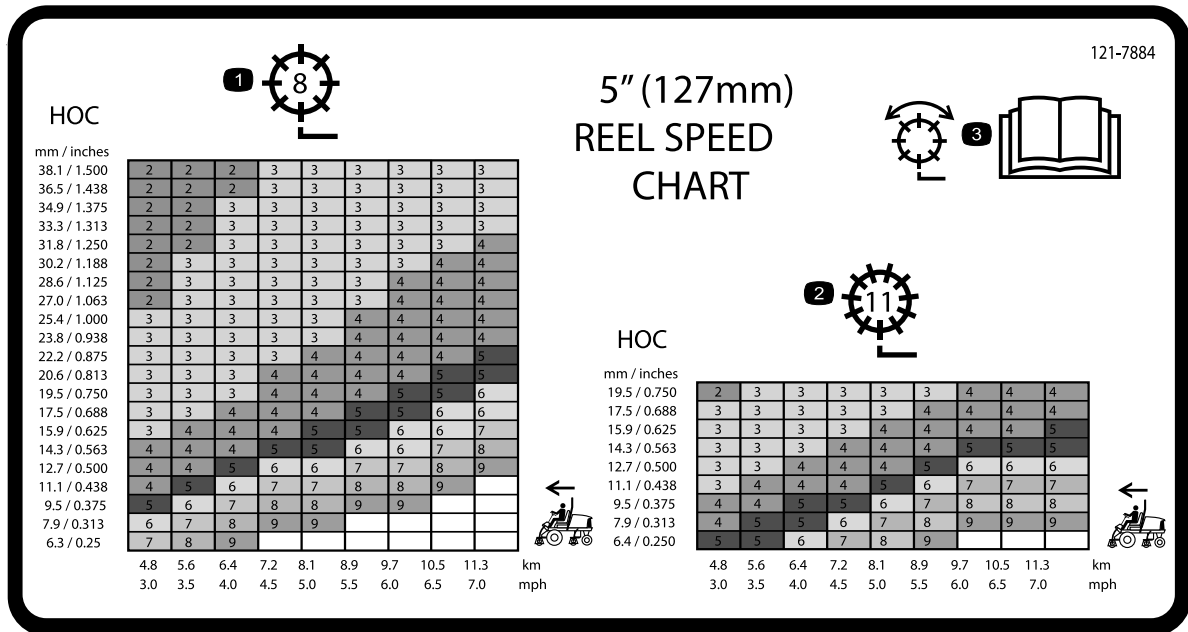


Figura 31

1. Regolazione cilindro a 8 lame
2. Regolazione cilindro a 11 lame
3. Per informazioni sulla regolazione del cilindro, leggete il *Manuale dell'operatore*.
4. Per impostare la velocità dei cilindri girate la manopola (Figura 32) fino a portare la freccia in linea con il numero corrispondente all'impostazione desiderata.

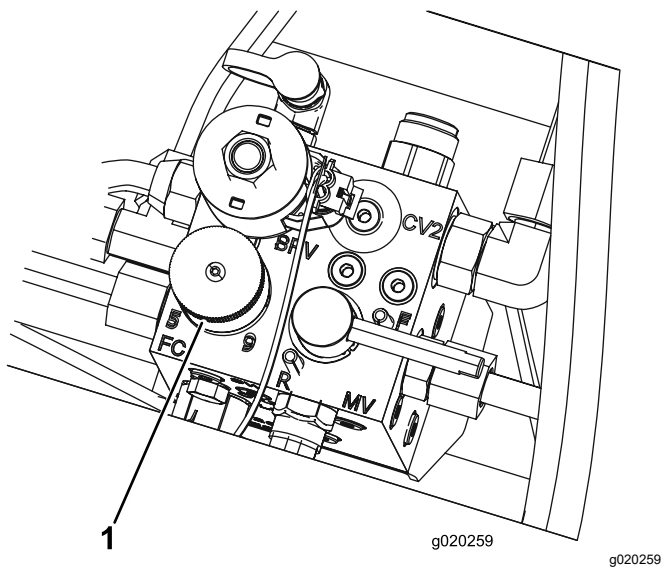


Figura 32

1. Manopola di comando della velocità dei cilindri

Nota: La velocità dei cilindri può essere aumentata o ridotta per compensare le condizioni del manto erboso. Quando si utilizzano i cesti, aumentate la velocità dei cilindri per migliorare le performance di raccolta.

Regolazione del contrappeso del braccio di sollevamento

Potete regolare il contrappeso sui bracci di sollevamento degli apparati di taglio posteriori per compensare le diverse condizioni del tappeto erboso e per mantenere un'altezza di taglio uniforme in condizioni difficili o in aree con accumuli di feltro.

Le molle di contrappeso sono regolabili in 4 posizioni. Ogni incremento aumenta o riduce il contrappeso dell'apparato di taglio di 2,3 kg. Per rimuovere completamente il contrappeso (quarta posizione) si possono spostare le molle sul retro del primo attuatore pertinente.

1. Parcheggiate la macchina su una superficie pianeggiante, abbassate gli apparati di taglio, inserite il freno di stazionamento, spegnete il motore e togliete la chiave dal relativo interruttore.
2. Infilate un tubo o un oggetto simile sull'estremità della molla lunga al fine di allentare la tensione della molla durante la messa a punto (Figura 33).

⚠ ATTENZIONE

Le molle sono sotto tensione e possono causare gravi ferite.

Regolatele con la massima cautela.

3. Mentre allentate la tensione della molla, togliete il bullone e il dado di bloccaggio che fissano l'attuatore della molla alla staffa (Figura 33).

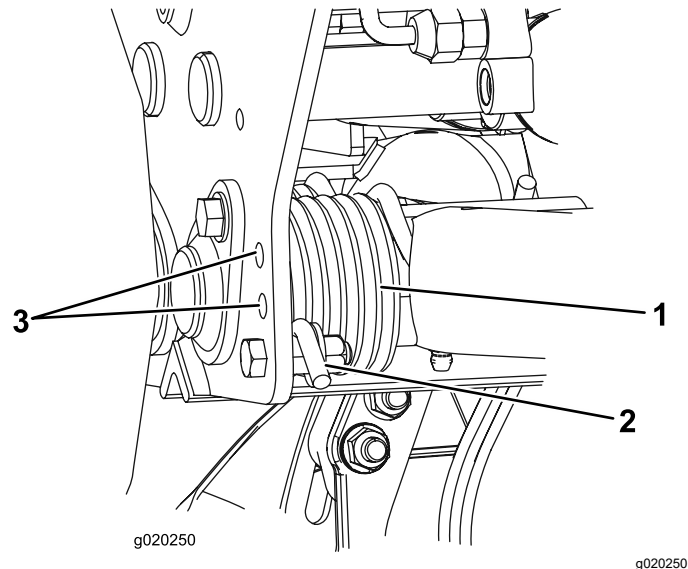


Figura 33

1. Molla
2. Attuatore della molla
3. Posizioni supplementari del foro
4. Spostate l'attuatore della molla nel foro adatto e fissatelo con il bullone e il dado di bloccaggio.
5. Ripetete l'operazione sulle altre molle.

Spurgo dell'impianto di alimentazione

1. Parcheggiate la macchina su una superficie pianeggiante, abbassate gli apparati di taglio, inserite il freno di stazionamento, spegnete il motore e togliete la chiave.
2. Accertatevi che il serbatoio del carburante sia pieno almeno a metà.
3. Sbloccate il cofano e alzate.
4. Aprite la vite di spurgo dell'aria, situata sulla pompa di iniezione del carburante (Figura 34).

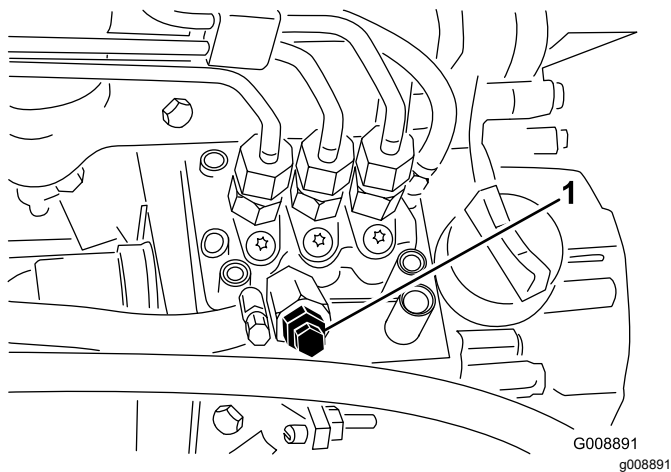


Figura 34

1. Vite di spurgo della pompa di iniezione del carburante

5. Girate la chiave nell'interruttore di accensione in posizione di ACCENSIONE. La pompa elettrica del carburante entrerà in funzione, forzando così l'aria verso l'esterno attraverso la vite di spurgo dell'aria.

Nota: Lasciate la chiave in posizione di ACCENSIONE finché non vedrete uscire un getto continuo di carburante da attorno alla vite.

6. Serrate la vite e girate la chiave di accensione in posizione di SPEGNIMENTO.

Nota: Generalmente il motore si avvia dopo avere eseguito le procedure di spurgo di cui sopra. In caso contrario, è possibile che sia rimasta intrappolata dell'aria tra la pompa d'iniezione e gli iniettori; fate riferimento a [Spurgo dell'aria dagli iniettori \(pagina 40\)](#).

Interpretazione della spia diagnostica

La macchina è dotata di una spia diagnostica che indica se il controller elettronico rileva un malfunzionamento a livello elettronico. La spia diagnostica è situata sul quadro di comando ([Figura 35](#)). Quando il controller elettronico funziona correttamente e spostate l'interruttore a chiave in posizione di ACCENSIONE, la spia diagnostica del controller si illumina per 3 secondi e poi si spegne a indicare che la spia funziona correttamente. Se il motore si spegne, allora la spia si accende e rimane fissa finché non cambiate la posizione della chiave. La spia lampeggia se il controller rileva un'avarìa dell'impianto elettrico. La spia smette di lampeggiare e si resetta automaticamente quando girate l'interruttore a chiave in posizione di SPEGNIMENTO una volta risolto il guasto.

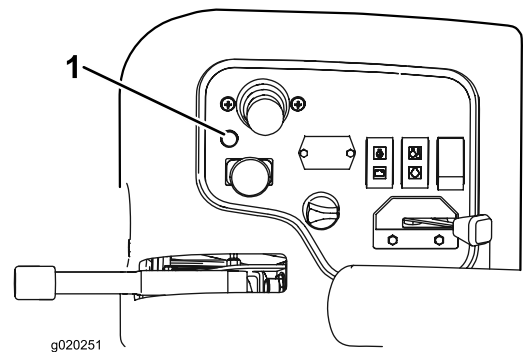


Figura 35

1. Spia diagnostica

Quando la spia diagnostica del controller lampeggia significa che il controller ha rilevato una delle seguenti anomalie:

- Un'uscita ha subito un cortocircuito.
- Un'uscita è in circuito aperto.

Utilizzate il display diagnostico per individuare l'uscita anomala; vedere [Verifica dei microinterruttori di sicurezza \(pagina 29\)](#).

Se la spia diagnostica non si illumina quando l'interruttore a chiave è in posizione di ACCENSIONE, ciò indica che il controller elettronico non funziona. La causa può essere una delle seguenti:

- Il circuito chiuso non è collegato.
- lampadina bruciata
- fusibili saltati
- cattivo funzionamento.

Controllate i collegamenti elettrici, i fusibili in entrata e la lampadina diagnostica per individuare la causa del cattivo funzionamento. Verificate che il connettore di loopback sia saldamente fissato al connettore del cablaggio preassemblato.

Interpretazione del display Diagnostic ACE

La macchina è dotata di un controller elettronico che controlla la maggioranza delle funzioni della macchina. Il controller determina quale funzione è necessaria per vari interruttori d'ingresso (ovvero, interruttore del sedile, interruttore a chiave, ecc.) e accende le uscite per attivare i solenoidi o i relè per la funzione richiesta della macchina.

Il controller è in grado di controllare correttamente la macchina soltanto se tutti gli interruttori d'ingresso e i solenoidi di uscita e i relè sono correttamente collegati e funzionanti.

Il display Diagnostic ACE è uno strumento che aiuta l'utente a verificare l'esattezza delle funzioni elettriche della macchina.

Verifica dei microinterruttori di sicurezza

Intervallo tra gli interventi tecnici: Prima di ogni utilizzo o quotidianamente

I microinterruttori di sicurezza hanno il compito di impedire che il motore giri o si avvii a meno che il pedale della trazione sia in FOLLE, l'interruttore Attiva/Disattiva sia in posizione DISATTIVA e il comando Abbassa-Tosa/Solleva sia in FOLLE. Inoltre, il motore dovrebbe spegnersi quando premete il pedale della trazione e non è presente nessuno sul sedile o se il freno di stazionamento è stato inserito.

⚠ ATTENZIONE

Se gli interruttori di sicurezza sono scollegati o guasti, la macchina può muoversi improvvisamente e causare incidenti.

- **Non manomettete i microinterruttori di sicurezza.**
- **Ogni giorno, controllate il funzionamento dei microinterruttori e prima di azionare la macchina sostituite gli interruttori guasti.**

Verifica del funzionamento dei microinterruttori di sicurezza

1. Parcheggiate la macchina su una superficie pianeggiante, abbassate gli apparati di taglio, inserite il freno di stazionamento e spegnete il motore.
2. Rimuovete il coperchio situato sotto il quadro di comando.
3. Accedete al cablaggio preassemblato e al connettore a circuito chiuso (Figura 36).

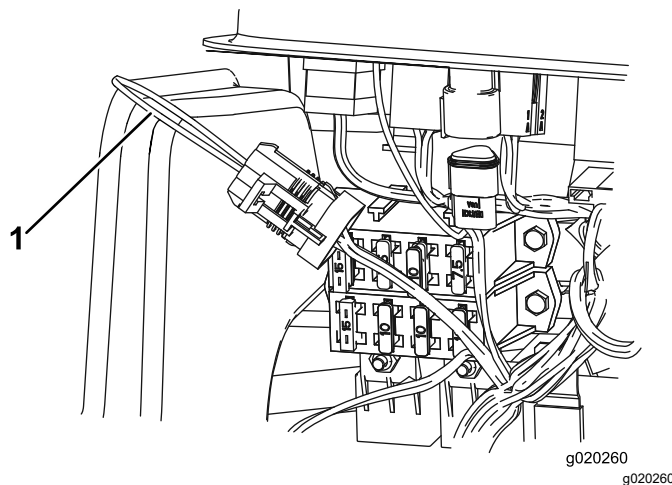


Figura 36

1. Connettore a circuito chiuso

4. Staccate con cautela il connettore a circuito chiuso dal connettore del cablaggio preassemblato.
5. Collegate il connettore del display diagnostico ACE al connettore del cablaggio preassemblato (Figura 37).

Nota: Verificate che l'adesivo di sovrapposizione posto sul display Diagnostic Ace sia quello giusto.

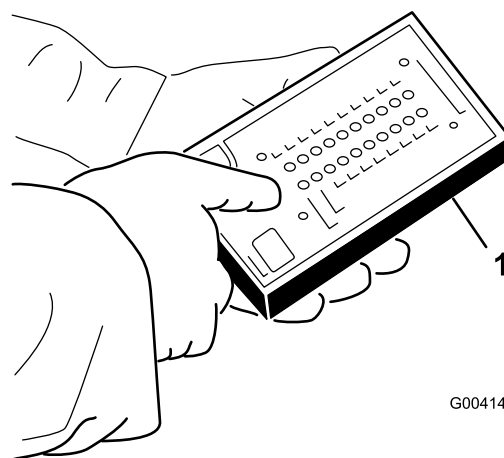


Figura 37

1. Diagnostic ACE

6. Girate la chiave in posizione di ACCENSIONE ma non avviate la macchina.

Nota: Il testo rosso sull'adesivo da sovrapporre si riferisce agli interruttori d'ingresso, mentre il testo verde si riferisce alle uscite.

7. I LED degli "ingressi visualizzati", nella colonna inferiore destra del Diagnostic ACE devono essere accesi. Se i LED delle "uscite visualizzate" sono accesi, premete e rilasciate

il pulsante a due stati sul Diagnostic ACE per cambiare il LED a “ingressi visualizzati.”

Il Diagnostic ACE illumina il LED associato a ciascuno degli ingressi quando l'interruttore dell'ingresso in questione è chiuso.

8. Individualmente, cambiate ciascuno degli interruttori da aperto a chiuso (ovvero, sedetevi in posizione di guida, inserite il pedale della trazione, ecc.) e osservate che il LED appropriato sul Diagnostic ACE lampeggia tra acceso e spento alla chiusura dell'interruttore corrispondente. Ripetete l'operazione con ogni interruttore commutabile a mano.
9. Se un interruttore è chiuso e il LED corrispondente non si accende, controllate tutti i cablaggi e i collegamenti all'interruttore e/o controllate gli interruttori con un ohmmetro o un multimetro. Sostituite eventuali interruttori malfunzionanti e riparate eventuale cablaggio malfunzionante.

Nota: Il sistema diagnostico ACE è capace di rilevare anche quali solenoidi di uscita o relè sono attivi. È un modo rapido di stabilire se l'avaria della macchina è di carattere elettrico o idraulico.

Verifica del funzionamento delle uscite

1. Parcheggiate la macchina su una superficie pianeggiante, abbassate gli apparati di taglio, inserite il freno di stazionamento, spegnete il motore e togliete la chiave.
2. Togliete il pannello di accesso dal lato del braccio di comando.
3. Accedete al cablaggio preassemblato ed ai connettori accanto al controller.
4. Staccate con cautela il connettore a circuito chiuso dal connettore del cablaggio preassemblato.
5. Collegare il connettore del display diagnostico ACE al connettore del cablaggio preassemblato.

Nota: Verificate che l'adesivo di sovrapposizione posto sul Diagnostic Ace sia quello giusto.

6. Girate la chiave in posizione di ACCENSIONE ma non avviate la macchina.

Nota: Il testo rosso sull'adesivo da sovrapporre si riferisce agli interruttori d'ingresso, mentre il testo verde si riferisce alle uscite.

7. I LED delle “uscite visualizzate”, nella colonna inferiore destra del Diagnostic ACE devono essere accesi. Se i LED degli “ingressi visualizzati” sono accesi, premete e rilasciate

il pulsante a due stati sul Diagnostic ACE per cambiare il LED a “uscite visualizzate”.

Nota: All'occorrenza, commutate più volte tra gli “ingressi visualizzati” e le “uscite visualizzate” per eseguire la seguente operazione. Per commutare da uno stato all'altro premete una volta il pulsante. Ripetete la procedura quante volte è necessario. Non tenete premuto il pulsante.

8. Sedetevi alla postazione di guida e cercate di azionare una determinata funzione della macchina. Il LED dell'uscita pertinente deve accendersi per indicare che l'ECM attiva tale funzione.

Nota: Se il LED dell'uscita interessata non si accende, controllate se gli interruttori di ingresso pertinenti siano nella posizione opportuna per consentire l'attivazione di tale funzione. Controllate il funzionamento dell'interruttore. Se i LED di uscita sono accesi ma la macchina non funziona correttamente, il problema non è elettrico. Riattate come opportuno.

Nota: Se tutti gli interruttori di uscita sono nella giusta posizione e funzionano correttamente, ma i LED di uscita non sono correttamente accesi, il problema risale all'ECM. Se ciò si verifica, contattate il vostro distributore Toro per ricevere assistenza.

Importante: Non lasciate il Diagnostic ACE connesso alla macchina, in quanto non è stato progettato per l'ambiente di lavoro quotidiano della macchina. Al termine dell'utilizzo del Diagnostic ACE, scollegatelo dalla macchina e collegate il connettore a circuito chiuso al connettore del cablaggio preassemblato. La macchina non funziona senza il connettore a circuito chiuso montato sul cablaggio. Conservate il Diagnostic ACE in un luogo asciutto e sicuro, in officina, non sulla macchina.

Suggerimenti

Suggerimenti generali

Familiarizzare con la macchina

Prima di usare esercitatevi con la macchina in uno spazio aperto. Avviate e spegnete il motore. Guidate la macchina in marcia avanti e retromarcia. Abbassate, sollevate, innestate e disinnestate gli apparati di taglio. Quando vi sarete familiarizzati con la macchina, esercitatevi a lavorare in salita e discesa a velocità diverse.

Descrizione del sistema di allarme

Se durante il servizio si dovesse accendere una spia di allarme, fermate immediatamente la macchina e riattate prima di proseguire. L'utilizzo della macchina in presenza di un guasto può causare gravi danni.

TosaturaErba

Avviate il motore e spostate l'acceleratore in posizione di MASSIMA. Spostate l'interruttore Attiva/Disattiva in posizione ATTIVA e usate la leva di Abbassa-Tosa/Alza per controllare gli elementi di taglio (gli elementi anteriori sono temporizzati e si abbassano prima di quelli posteriori). Premete in avanti il pedale della trazione per spostarvi in avanti e falciare l'erba.

Guida della macchina in modalità trasferimento

Spostate l'interruttore Attiva/Disattiva in posizione DISATTIVA e alzate gli elementi di taglio in posizione di trasferimento. Spostate la leva Tosatura/Trasferimento in posizione di TRASFERIMENTO. Prestate la massima attenzione quando guidate fra corpi estranei, al fine di non danneggiare accidentalmente la macchina o gli apparati di taglio. Prestate la massima attenzione quando utilizzate la macchina su pendii. Guidate lentamente ed evitate curve brusche su pendii, per non ribaltare la macchina.

Dopo l'uso

Sicurezza dopo l'utilizzo

Requisiti generali di sicurezza

- Spegnete sempre il motore, togliete la chiave (se presente), attendete che tutte le parti in movimento si arrestino e lasciate raffreddare la macchina prima di effettuare interventi di regolazione, manutenzione, pulizia o rimessaggio della macchina.
- Per prevenire un incendio, eliminate erba e detriti dagli apparati di taglio, dalle trasmissioni, dalle marmitte, dalle griglie dei radiatori e dal vano motore. Tergete l'olio o il carburante versati.
- Durante il rimessaggio o il trasporto della macchina interrompete l'erogazione di carburante.
- Disinnestate la trasmissione all'accessorio ogni volta che trasportate o non utilizzate la macchina.
- Effettuate la manutenzione e la pulizia della/e cintura/e di sicurezza, se necessario.
- Non depositate la macchina o la tanica del carburante in presenza di fiamme libere, scintille

o spie, come vicino a uno scaldabagno o altre apparecchiature.

Individuazione dei punti di ancoraggio

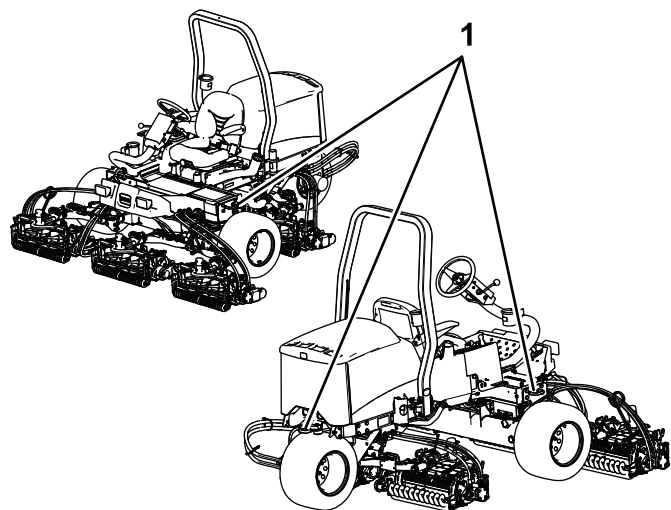


Figura 38

g198911

1. Anelli di ancoraggio

Trasporto della macchina

- Togliete la chiave e interrompete l'erogazione di carburante (se presente) prima di rimessare o trasportare la macchina.
- Prestate la massima attenzione durante il carico e lo scarico della macchina da un rimorchio o da un autocarro.
- Utilizzate rampe di larghezza massima per caricare la macchina su un rimorchio o un autocarro.
- Fissate la macchina in sicurezza.

Manutenzione

Nota: Stabilite i lati sinistro e destro della macchina rispetto alla normale posizione di guida.

Sicurezza in fase di manutenzione

- Prima di effettuare interventi di regolazione, pulizia, manutenzione o prima di abbandonare la macchina, effettuate quanto segue:
 - Parcheggiate la macchina su terreno pianeggiante.
 - Portate l'interruttore dell'acceleratore in posizione di minimo basso.
 - Disinnestate gli apparati di taglio.
 - Abbassate gli apparati di taglio.
 - Assicuratevi che la trazione sia in folle.
 - Inserite il freno di stazionamento.
 - Spegnete il motore e togliete la chiave.
 - Attendete finché tutte le parti mobili si siano fermate.
- Lasciate che i componenti della macchina si raffreddino prima di effettuare la manutenzione.
- Se possibile, non effettuate la manutenzione mentre il motore è in funzione. Tenetevi a distanza dalle parti in movimento.
- Utilizzate cavalletti metallici per sostenere la macchina o i componenti quando necessario.
- Scaricate con cautela la pressione dai componenti che hanno accumulato energia.
- Mantenete tutte le parti della macchina in buone condizioni operative e la bulloneria ben serrata.
- Sostituite tutti gli adesivi consumati o danneggiati.
- Per garantire prestazioni sicure e ottimali della macchina, utilizzate solo ricambi Toro originali. Ricambi fabbricati da altri costruttori possono essere pericolosi e tale utilizzo potrebbe rendere nulla la garanzia del prodotto.

Programma di manutenzione raccomandato

Cadenza di manutenzione	Procedura di manutenzione
Dopo la prima ora	<ul style="list-style-type: none">• Serrate i dadi delle ruote.
Dopo le prime 10 ore	<ul style="list-style-type: none">• Serrate i dadi delle ruote.• Controllate le condizioni e la tensione di tutte le cinghie.• Sostituite il filtro idraulico.
Dopo le prime 50 ore	<ul style="list-style-type: none">• Cambiate l'olio e il filtro dell'olio.
Prima di ogni utilizzo o quotidianamente	<ul style="list-style-type: none">• Ispezionate la/e cintura/e di sicurezza per escludere usura, tagli e altri danni. Sostituite la/e cintura/e di sicurezza se qualsiasi componente non funziona correttamente.• Controllo del freno di stazionamento.• Controllate il sistema microinterruttori.• Controllo del livello dell'olio motore.• Spurgate il separatore di condensa.• Controllo della pressione degli pneumatici.• Controllate il livello del refrigerante motore.• Pulite i detriti dal radiatore.• Controllate il livello del fluido idraulico.• Verifica dei flessibili e dei tubi idraulici.• Verificate il contatto tra cilindro e controlama.
Ogni 25 ore	<ul style="list-style-type: none">• Controllate il livello dell'elettrolito (se la macchina è in rimessa, verificate ogni 30 giorni).
Ogni 50 ore	<ul style="list-style-type: none">• Lubrificate tutti i cuscinetti e le boccole (quotidianamente in ambienti polverosi e inquinati).
Ogni 100 ore	<ul style="list-style-type: none">• Controllate le condizioni e la tensione di tutte le cinghie.
Ogni 150 ore	<ul style="list-style-type: none">• Cambiate l'olio e il filtro dell'olio.

Cadenza di manutenzione	Procedura di manutenzione
Ogni 200 ore	<ul style="list-style-type: none"> • Serrate i dadi delle ruote. • Revisionate il filtro dell'aria (con maggiore frequenza in ambienti molto polverosi o inquinati). • Controllate la regolazione del freno di stazionamento. • Sostituite il filtro idraulico.
Ogni 400 ore	<ul style="list-style-type: none"> • Controllate i tubi di alimentazione e i raccordi • Sostituite la scatola del filtro del carburante. • Revisione dei freni di stazionamento. • Cambiate il fluido idraulico.
Ogni 2 anni	<ul style="list-style-type: none"> • Spurgate e pulite il serbatoio del carburante.

▲ ATTENZIONE

Se lasciate la chiave nell'interruttore, qualcuno potrebbe accidentalmente avviare il motore e ferire gravemente voi od altre persone.

Togliete la chiave dall'interruttore prima di ogni intervento di manutenzione.

Lista di controllo della manutenzione quotidiana

Fotocopiate questa pagina e utilizzatela quando opportuno.

Punto di verifica per la manutenzione	Per la settimana di:						
	Lun	Mar	Mer	Gio	Ven	Sab	Dom
Verificate il funzionamento del sistema di sicurezza a interblocchi.							
Verificate il funzionamento dei freni.							
Controllate il livello dell'olio motore.							
Controllate il livello del fluido dell'impianto di raffreddamento.							
Spurgate il separatore di condensa/carburante.							
Controllate il filtro dell'aria, il cappuccio antipolvere e la valvola di sfogo.							
Controllate i rumori insoliti del motore. ¹							
Controllate che non vi siano detriti nel radiatore.							
Controllate i rumori insoliti di funzionamento.							
Controllate il livello del fluido dell'impianto idraulico.							
Verificate che i tubi idraulici flessibili non siano danneggiati.							
Verificate che non ci siano perdite di liquido.							
Controllate il livello del carburante.							
Controllo della pressione degli pneumatici.							
Verificate il funzionamento degli strumenti.							
Controllate la regolazione dell'altezza di taglio.							
Lubrificate i raccordi di ingrassaggio. ²							
Ritoccate la vernice danneggiata.							
¹ Controllate la candela a incandescenza e gli ugelli dell'iniettore, se notate un avviamento difficile, fumo eccessivo o il funzionamento anomalo del motore. ² Immediatamente dopo ogni lavaggio, indipendentemente dalla cadenza indicata.							

Importante: Per ulteriori interventi di manutenzione si rimanda al manuale d'uso del motore.

Nota: Per ottenere uno schema elettrico o uno schema idraulico per la vostra macchina, visitate il sito www.Toro.com.

Nota sulle aree problematiche

Nota sulle aree problematiche (cont'd.)

Ispezione eseguita da:		
Art.	Data	Informazioni

Procedure pre-manutenzione

Rimozione del cofano

1. Sbloccate il cofano e alzatelo.
2. Togliete la coppiglia che fissa il perno del cofano alle staffe di montaggio (Figura 39).

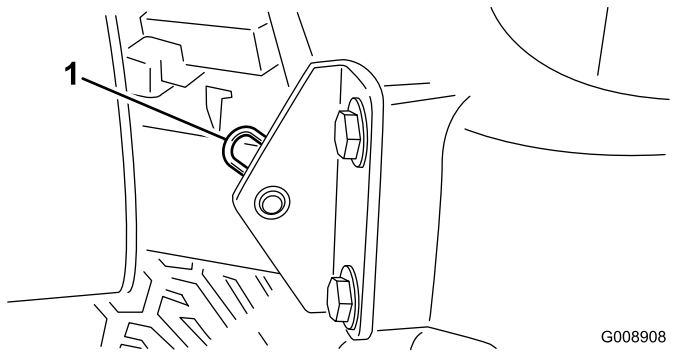


Figura 39

G008908
g008908

1. Coppiglia

3. Spostate a destra il cofano, sollevate l'altro lato ed estraetelo dalle staffe.

Nota: Per montare il cofano invertite l'operazione.

Rimozione del coperchio della batteria

Allentate le manopole e togliete il coperchio della batteria (Figura 40).

Nota: Per ulteriori informazioni si rimanda a [Revisione della batteria \(pagina 41\)](#).

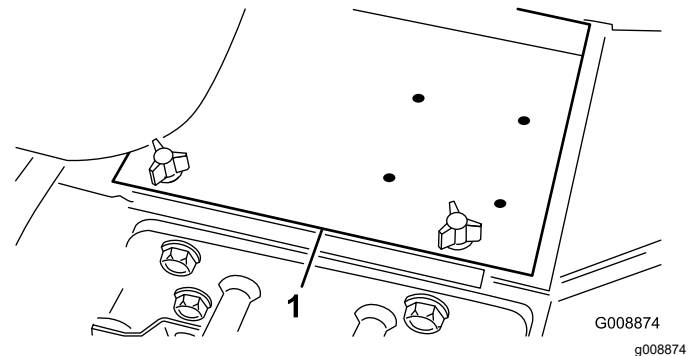


Figura 40

G008874
g008874

1. Coperchio della batteria

Lubrificazione

Ingrassaggio di cuscinetti e boccole

Intervallo tra gli interventi tecnici: Ogni 50 ore (quotidianamente in ambienti polverosi e inquinati).

Parcheggiate la macchina su una superficie pianeggiante, abbassate gli apparati di taglio, inserite il freno di stazionamento, spegnete il motore e togliete la chiave dal relativo interruttore.

Lubrificare i raccordi di ingrassaggio regolarmente con grasso al litio n. 2. In ambienti molto polverosi e sporchi, lubrificare tutti i cuscinetti e le boccole quotidianamente. In ambienti polverosi o inquinati la morchia penetra nei cuscinetti e nelle boccole, usurandoli molto più rapidamente. Lubrificare i raccordi immediatamente dopo ogni lavaggio, a prescindere dalla cadenza indicata.

Posizione e numero di raccordi per ingrassaggio:

- Perno dello sterzo (Figura 41)

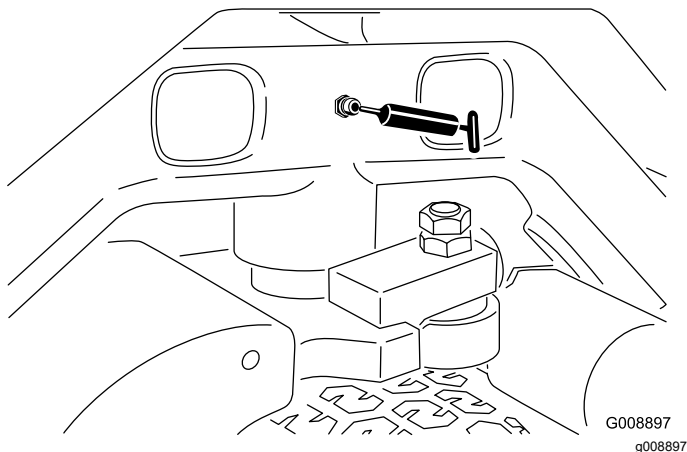


Figura 41

- Perna del braccio di sollevamento anteriore e cilindri di sollevamento (3 cad.); fate riferimento alla Figura 42.

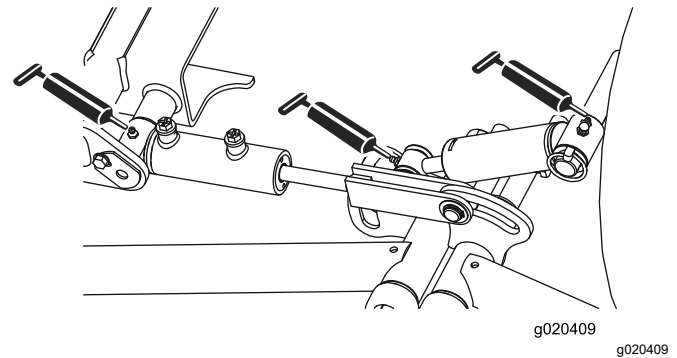


Figura 42

- Perna orientabili del braccio di sollevamento posteriore e cilindri di sollevamento (3 su ciascun lato); fate riferimento a Figura 43.

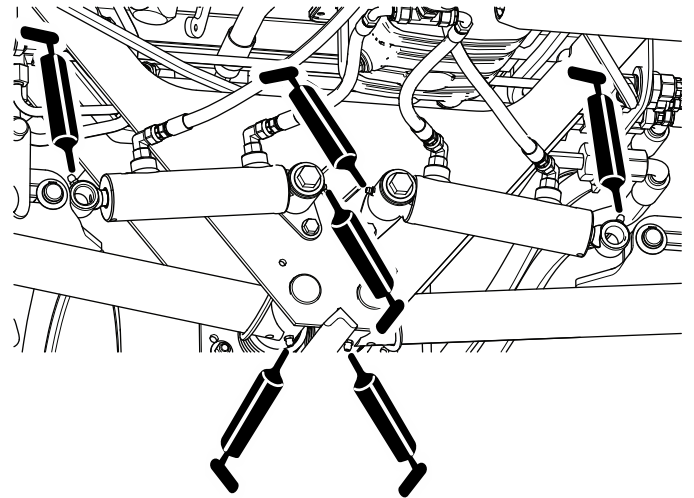


Figura 43

- Perna dell'apparato di taglio (2 cad.); fate riferimento alla Figura 44.

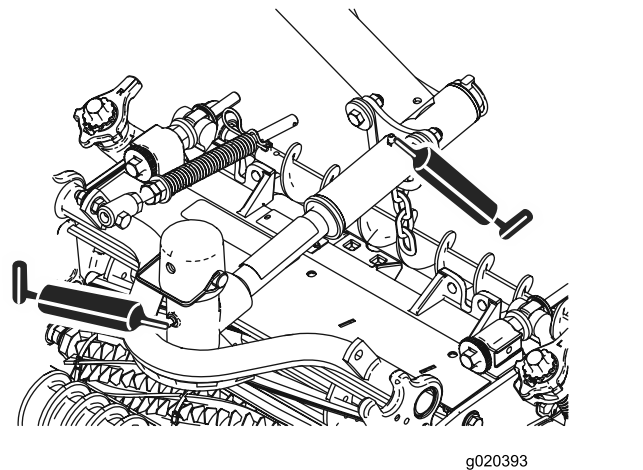


Figura 44

- Meccanismo di regolazione della folle (Figura 45)

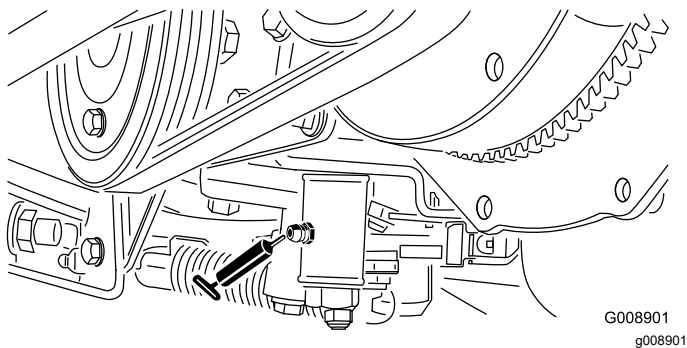


Figura 45

- Slitta di tosatura/trasporto (Figura 46)

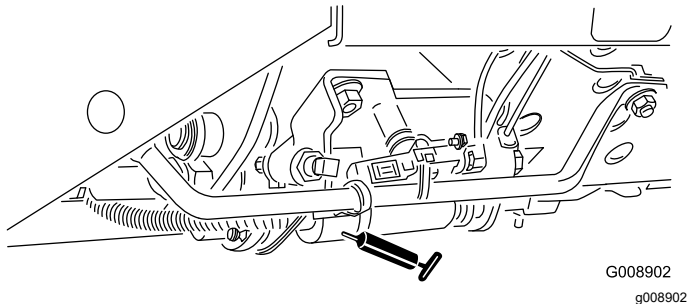


Figura 46

- Perno di tensionamento della cinghia (Figura 47)

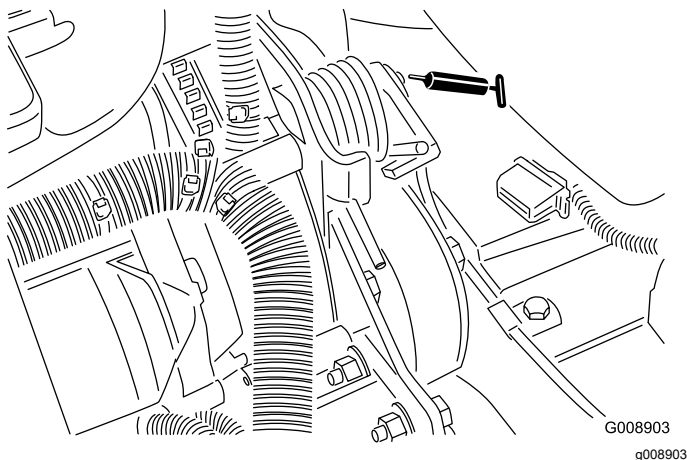


Figura 47

Manutenzione del motore

Sicurezza del motore

- Prima di controllare l'olio o di rabboccare la coppa, spegnete il motore.
- Non cambiate la velocità del regolatore o utilizzate una velocità eccessiva del motore.

Controllo del livello dell'olio motore

Intervallo tra gli interventi tecnici: Prima di ogni utilizzo o quotidianamente

Al momento della fornitura la coppa del motore contiene dell'olio, il cui livello deve tuttavia essere controllato prima e dopo il primo avvio del motore.

La coppa ha una capacità di circa 3,8 litri con il filtro.

Usate un olio motore di alta qualità rispondente alla seguente specifica:

- grado di classifica API: CH-4, CI-4, o superiore.
- Olio consigliato: SAE 15W-40 (oltre i -17 °C)
- Olio alternativo: SAE 10W-30 o 5W-30 (tutte le temperature)

Nota: L'olio motore Toro Premium è reperibile dal vostro distributore con viscosità 15W-40 o 10W-30. Fate riferimento al *Catalogo ricambi* per i numeri categorici.

Nota: Il momento migliore per controllare l'olio del motore è a motore freddo prima che venga avviato per la giornata. Se è già stato avviato, lasciate che l'olio ritorni nel pozzetto per almeno 10 minuti prima di controllarlo. Se il livello dell'olio corrisponde o è inferiore al segno di aggiunta (add) sull'asta, rabboccate l'olio per portarne il livello al segno di pieno. Non riempite troppo il motore. Se il livello dell'olio è tra i segni Pieno e Aggiunta, non è necessario rabboccare l'olio.

1. Parcheggiate la macchina su una superficie pianeggiante, abbassate gli apparati di taglio, inserite il freno di stazionamento, spegnete il motore e togliete la chiave.
2. Togliete l'asta di livello ed asciugatela con un panno pulito (Figura 48).

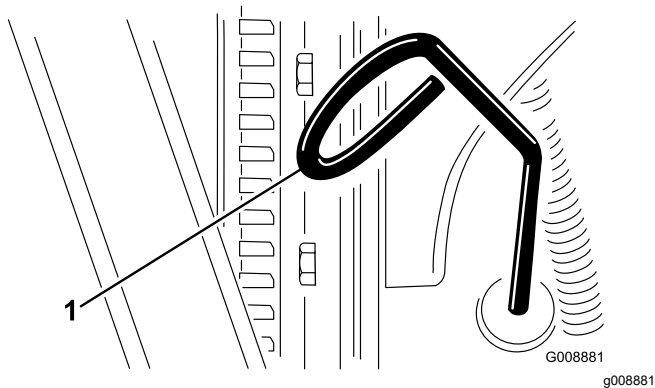


Figura 48

1. Asta di livello

3. Spingete l'asta nel tubo, e verificate che sia inserita a fondo. Estraiete l'asta e controllate il livello dell'olio.
4. Se l'olio è insufficiente, togliete il tappo di rifornimento (Figura 49) e aggiungete lentamente piccole quantità di olio, controllando spesso il livello, finché non raggiunge il segno di pieno sull'asta.

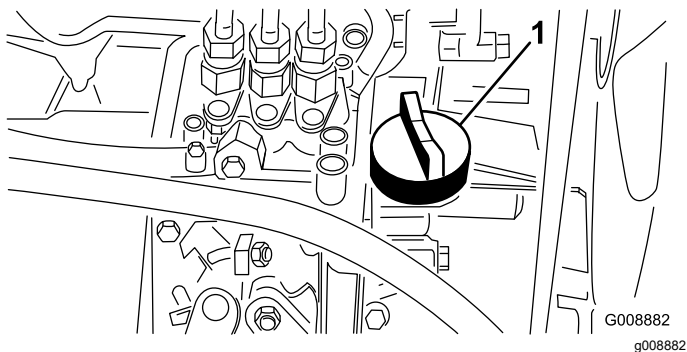


Figura 49

1. Tappo dell'olio

5. Montate il tappo dell'olio e chiudete il cofano.

Revisione del filtro dell'aria

Intervallo tra gli interventi tecnici: Ogni 200 ore (con maggiore frequenza in ambienti molto polverosi o inquinati).

- Verificate che il corpo del filtro dell'aria sia privo di danni che possano causare una fuoriuscita d'aria. Sostituitelo se è danneggiato. Verificate che l'intero sistema di presa d'aria non sia danneggiato, non accusi perdite e che le fascette stringitubo non siano allentate.
- Eseguite la manutenzione alle cadenze raccomandate, o prima in caso di prestazioni insoddisfacenti del motore dovute all'utilizzo della macchina in un ambiente molto polveroso o inquinato. Sostituendo il filtro dell'aria prima del

necessario si aumenta il rischio che la morchia penetri nel motore quando si toglie il filtro.

- Verificate che il coperchio si chiuda ermeticamente intorno al corpo del filtro.
 1. Parcheggiate la macchina su una superficie piana, abbassate gli apparati di taglio, inserite il freno di stazionamento, spegnete il motore e togliete la chiave.
 2. Rilasciate i fermi che fissano il coperchio del filtro dell'aria al relativo corpo (Figura 50).
 3. Togliete il coperchio dal corpo del filtro dell'aria (Figura 50).
 4. Prima di rimuovere il filtro, utilizzate aria compressa a bassa pressione (2,76 bar, pulita e asciutta) per agevolare la rimozione di grossi detriti depositati tra il filtro primario esterno e la scatola.
 5. Togliete il filtro e sostituitelo (Figura 50).

Nota: Evitate di usare aria ad alta pressione, che potrebbe spingere la morchia attraverso il filtro e nella zona di aspirazione. Questa operazione di pulizia impedisce che la rimozione del filtro primario causi lo spostamento dei detriti nella zona di aspirazione.

Non pulite l'elemento usato perché la pulizia potrebbe danneggiare il mezzo filtrante.

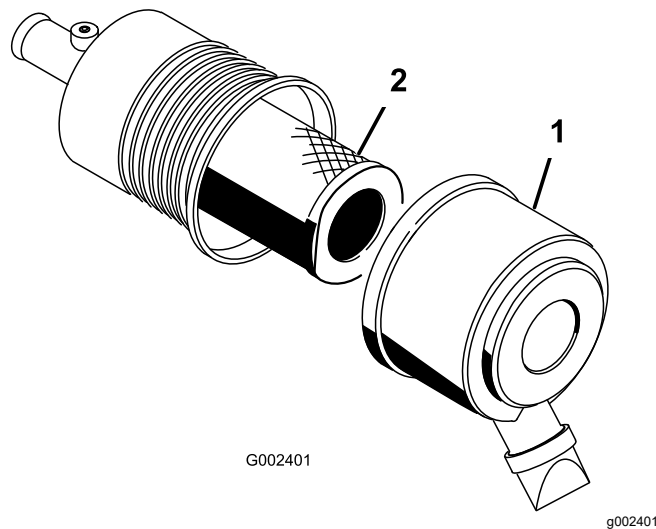


Figura 50

1. Coperchio del filtro dell'aria
2. Filtro

6. Controllate il filtro nuovo e accertatevi che non sia stato danneggiato durante la spedizione, in particolare l'estremità di tenuta del filtro ed il corpo.

Importante: Non usate l'elemento se è avariato.

7. Montate il filtro nuovo premendo sul bordo esterno dell'elemento per inserirlo nella scatola.

Importante: Non premete sulla parte centrale flessibile del filtro.

8. Pulite il foro di espulsione della morchia, previsto nel coperchio rimovibile.
9. Togliete la valvola di uscita in gomma dal coperchio, pulite la cavità e rimontate la valvola di uscita.
10. Montate il coperchio con la valvola di uscita in gomma disposta in giù, in una posizione tra le ore 5 e le ore 7 vista dall'estremità.
11. Fissate i dispositivi di chiusura del coperchio.

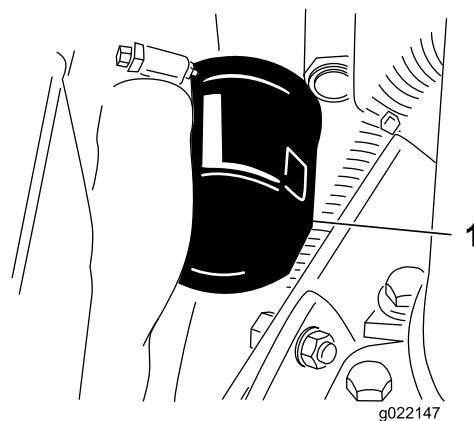


Figura 52

g022147

Cambio dell'olio motore e del filtro dell'olio motore

Intervallo tra gli interventi tecnici: Dopo le prime 50 ore

Ogni 150 ore

1. Parcheggiate la macchina su una superficie pianeggiante, abbassate gli apparati di taglio, inserite il freno di stazionamento, spegnete il motore e togliete la chiave.
2. Togliete un tappo di spurgo ([Figura 51](#)) e lasciate defluire l'olio in una bacinella. Quando l'olio cessa di defluire, montate il tappo di spurgo.

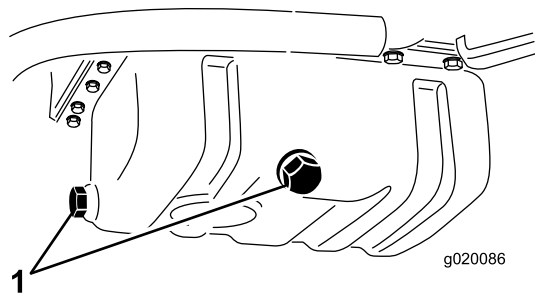


Figura 51

g020086

1. Tappi di spurgo dell'olio del motore

3. Togliete il filtro dell'olio ([Figura 52](#)).

1. Filtro dell'olio motore

4. Spalmate un velo di olio pulito sulla tenuta del nuovo filtro e montate il filtro.

Importante: Non serrate eccessivamente il filtro.

5. Rabboccate la coppa con olio adatto; vedere [Controllo del livello dell'olio motore \(pagina 37\)](#).

Manutenzione del sistema di alimentazione

Manutenzione del serbatoio carburante

Intervallo tra gli interventi tecnici: Ogni 2 anni—Spurgate e pulite il serbatoio del carburante.

Parcheggiate la macchina su una superficie pianeggiante, abbassate gli apparati di taglio, inserite il freno di stazionamento, spegnete il motore e togliete la chiave.

Eseguite questa operazione se l'impianto di alimentazione viene contaminato o se la macchina non sarà utilizzata per un lungo periodo. Lavate il serbatoio con carburante pulito.

Verifica dei tubi di alimentazione e dei raccordi

Intervallo tra gli interventi tecnici: Ogni 400 ore/Ogni anno (optando per l'intervallo più breve)

Parcheggiate la macchina su una superficie pianeggiante, abbassate gli apparati di taglio, inserite il freno di stazionamento, spegnete il motore e togliete la chiave dal relativo interruttore.

Verificate che tubi e raccordi non siano deteriorati o danneggiati, e che i raccordi non siano allentati.

Spurgo del separatore di condensa

Intervallo tra gli interventi tecnici: Prima di ogni utilizzo o quotidianamente

1. Parcheggiate la macchina su una superficie pianeggiante, abbassate gli apparati di taglio, inserite il freno di stazionamento, spegnete il motore e togliete la chiave dal relativo interruttore.
2. Mettete un contenitore pulito sotto il filtro del carburante.
3. Allentate la valvola di spurgo situata nella parte inferiore della scatola del filtro ([Figura 53](#)).

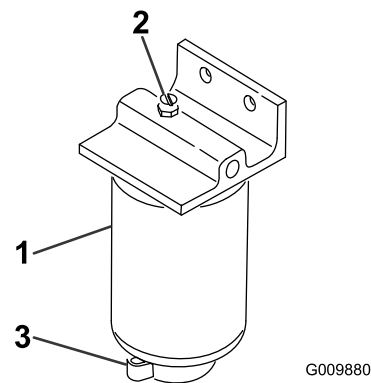


Figura 53

1. Scatola del filtro del separatore di condensa
2. Tappo di sfianto
3. Valvola di spurgo

4. Serrate la valvola dopo lo spurgo.

Cambio della scatola del filtro del carburante

Intervallo tra gli interventi tecnici: Ogni 400 ore

1. Parcheggiate la macchina su una superficie pianeggiante, abbassate gli apparati di taglio, inserite il freno di stazionamento, spegnete il motore e togliete la chiave dal relativo interruttore.
2. Pulite la superficie circostante la scatola del filtro ([Figura 53](#)).
3. Togliete la scatola del filtro e pulite la superficie di appoggio.
4. Lubrificate la guarnizione della scatola del filtro con olio pulito.
5. Montate a mano la scatola del filtro finché la guarnizione non tocca la superficie di appoggio, poi ruotatela per un altro mezzo giro.

Spurgo dell'aria dagli iniettori

Nota: Utilizzate questa procedura soltanto se l'aria dell'impianto di alimentazione è stata spurgata mediante le normali procedure iniziali di iniezione del carburante e il motore non si avvia; vedere [Spurgo dell'impianto di alimentazione \(pagina 27\)](#).

1. Parcheggiate la macchina su una superficie pianeggiante, abbassate gli apparati di taglio, inserite il freno di stazionamento e spegnete il motore.
2. Allentate il raccordo del tubo con l'assieme del supporto e dell'ugello n. 1.

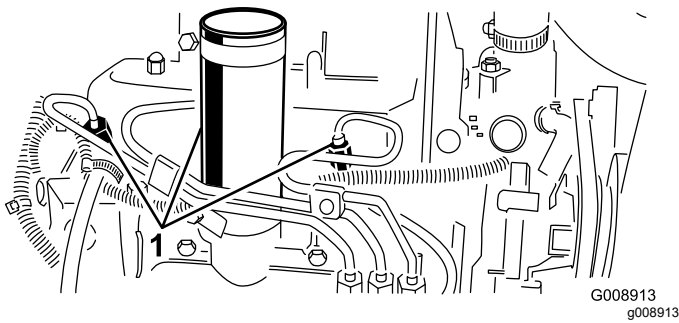


Figura 54

1. Iniettori di carburante
-
3. Mettete l'acceleratore in posizione di MASSIMA.
 4. Ruotate la chiave nell'interruttore a chiave in posizione di AVVIAMENTO e osservate il flusso di carburante attorno al connettore. Ruotate la chiave in posizione di SPEGNIMENTO quando è presente un flusso costante.
 5. Serrate saldamente il raccordo del tubo.
 6. Ripetete l'operazione sugli altri ugelli.

Manutenzione dell'impianto elettrico

Sicurezza dell'impianto elettrico

- Scollegate la batteria prima di riparare la macchina. Scollegate prima il morsetto negativo, per ultimo quello positivo. Collegare prima il morsetto positivo, per ultimo quello negativo.
- Caricate la batteria in un'area aperta e ben ventilata, lontano da scintille e fiamme. Togliete la spina del caricabatterie prima di collegare o scollegare la batteria. Indossate indumenti di protezione e utilizzate attrezzi isolati.

Revisione della batteria

Intervallo tra gli interventi tecnici: Ogni 25 ore—Controllate il livello dell'elettrolito (se la macchina è in rimessa, verificate ogni 30 giorni).

Parcheggiate la macchina su una superficie piana, abbassate gli apparati di taglio, inserite il freno di stazionamento, spegnete il motore e togliete la chiave dal relativo interruttore.

Mantenete il livello dell'elettrolito nella batteria e la parte superiore della batteria sempre pulita. Rimessate la macchina quando la temperatura è più bassa che alta, per evitare che la batteria si scarichi con maggiore rapidità.

Mantenete il giusto livello degli elementi rabboccando con acqua distillata o demineralizzata. Non riempite gli elementi oltre la base degli anelli elastici all'interno di ciascun elemento. Montate i tappi di riempimento con gli sfiati rivolti verso la parte posteriore (verso il serbatoio del carburante).

⚠ PERICOLO

L'elettrolita della batteria contiene acido solforico fatale se consumato e in grado di causare gravi ustioni.

- **Non bevete l'elettrolito, e non lasciate che venga a contatto con la pelle, gli occhi o gli indumenti. Indossate protezioni per tutelare gli occhi e guanti di gomma per proteggere le mani.**
- **Riempite la batteria nelle vicinanze di acqua pulita, per lavare la pelle.**

Tenete pulito il lato superiore della batteria lavandolo periodicamente con un pennello bagnato in una

soluzione di bicarbonato sodico o ammoniaca. Dopo la pulizia sciacquate il lato superiore con acqua. Non togliete i tappi di riempimento durante la pulizia.

Serrate i cavi della batteria nei morsetti, per ottenere un buon contatto elettrico.

⚠ AVVERTENZA

Se il percorso dei cavi della batteria è errato, le scintille possono danneggiare l'unità motrice ed i cavi, e possono fare esplodere i gas delle batterie e causare infortuni.

- **Scollegate sempre il cavo negativo (nero) della batteria prima di quello positivo (rosso).**
- **Collegate sempre il cavo positivo (rosso) della batteria prima di quello negativo (nero).**

Nel caso in cui i morsetti siano corrosi, scollegate i cavi, prima il cavo negativo (-), e raschiate i serrafilii ed i morsetti separatamente. Collegate i cavi, cominciando dal cavo positivo (+), e spalmate della vaselina sui morsetti.

Verifica dei fusibili

I fusibili dell'impianto elettrico sono situati sotto il pannello di controllo.

Manutenzione del sistema di trazione

Controllo della pressione degli pneumatici

Intervallo tra gli interventi tecnici: Prima di ogni utilizzo o quotidianamente

Gli pneumatici vengono sovrangonfiati per la spedizione, quindi occorre eliminare dell'aria per ridurre la pressione. La pressione giusta dell'aria negli pneumatici è di 0,83 bar.

Nota: Per garantire un'ottima qualità di taglio e le prestazioni previste per questa macchina, mantenete la pressione raccomandata in tutti gli pneumatici.

⚠ PERICOLO

La pressione bassa negli pneumatici riduce la stabilità della macchina sui fianchi dei pendii. Ciò può causare un ribaltamento, e conseguenti ferite o anche la morte.

Non usate una insufficiente pressione di gonfiaggio degli pneumatici.

Regolazione della trazione per la folle

Se la macchina si sposta quando il pedale della trazione è in FOLLE occorre regolare la camma della trazione.

1. Parcheggiate la macchina su una superficie pianeggiante, abbassate gli apparati di taglio, inserite il freno di stazionamento, spegnete il motore e togliete la chiave dal relativo interruttore.
2. Sollevate una ruota anteriore e una ruota posteriore da terra e posizionate sotto il telaio dei blocchi di supporto.

⚠ AVVERTENZA

Se la macchina non è adeguatamente sostenuta può cadere accidentalmente, e ferire chiunque vi si trovi sotto.

È necessario sollevare una ruota anteriore e una ruota posteriore da terra, altrimenti la macchina si muoverà durante la regolazione.

3. Serrate il dado di bloccaggio sulla camma di regolazione della trazione. (Figura 55).

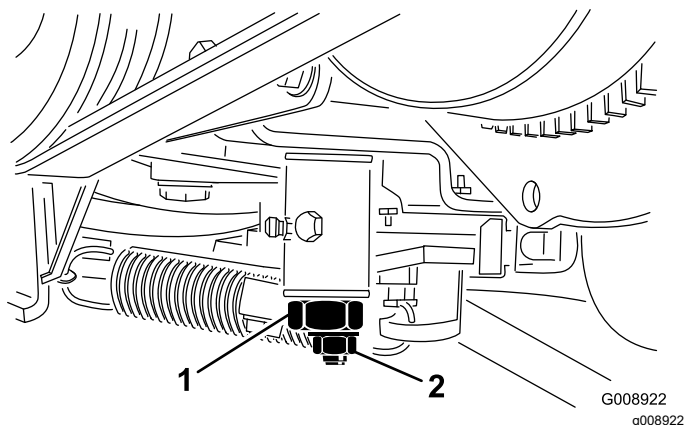


Figura 55

1. Camma di regolazione della trazione 2. Dado di bloccaggio della trazione

⚠ AVVERTENZA

Il motore deve essere in funzione in modo che sia possibile effettuare una regolazione finale della camma di regolazione della trazione. Il contatto con parti calde o in movimento può causare infortuni.

Tenete mani, piedi, viso e altre parti del corpo lontano dalla marmitta, altre parti calde del motore e parti rotanti.

4. Avviate il motore e girate il bullone esagonale della camma in entrambe le direzioni per determinare la posizione intermedia dello spazio di folle.
5. Serrate il dado di bloccaggio che mantiene la regolazione.
6. Spegnete il motore.
7. Rimuovete i blocchi di sostegno e abbassate la macchina a terra. Collaudate la macchina per accertare che non si sposti quando il pedale della trazione è in folle.

Manutenzione dell'impianto di raffreddamento

Sicurezza dell'impianto di raffreddamento

- L'ingestione di refrigerante del motore può causare avvelenamento: tenetelo fuori dalla portata di bambini e animali domestici.
- Scaricando il refrigerante caldo sotto pressione o toccando il radiatore o le parti adiacenti che scottano si possono subire gravi ustioni.
 - Lasciate sempre raffreddare il motore per almeno 15 minuti prima di rimuovere il tappo del radiatore.
 - Aprite il tappo del radiatore con un cencio, agendo lentamente per lasciare fuoriuscire il vapore.

Verifica dell'impianto di raffreddamento

Intervallo tra gli interventi tecnici: Prima di ogni utilizzo o quotidianamente

Pulite giornalmente i detriti dal radiatore ([Figura 56](#)). Pulite il radiatore ogni ora in ambienti molto polverosi e sporchi; fate riferimento a [Pulizia dell'impianto di raffreddamento del motore \(pagina 44\)](#).

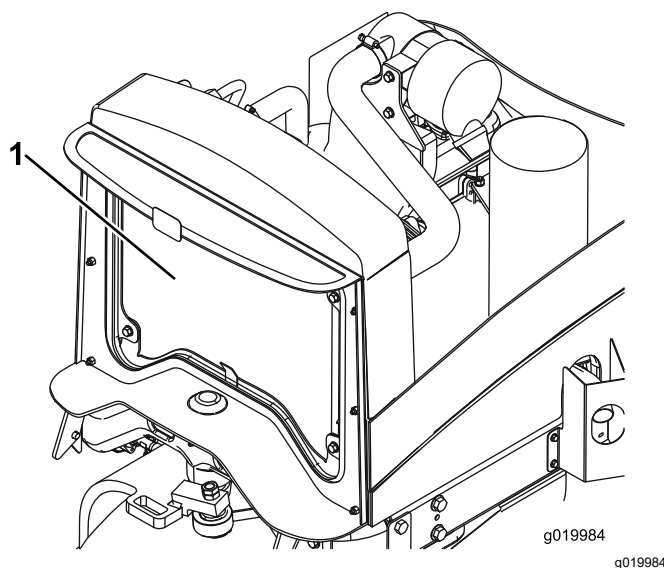


Figura 56

1. Radiatore

Il sistema di raffreddamento contiene una soluzione di 50% acqua e 50% antigelo glicole etilenico

permanente. Controllate il livello di refrigerante ogni giorno, prima di avviare il motore.

L'impianto di raffreddamento ha una capacità di circa 5,7 litri.

⚠ ATTENZIONE

Se il motore è rimasto in funzione, il refrigerante nel radiatore sarà caldo e sotto pressione e può fuoriuscire provocando ustioni.

- **Non aprite il tappo del radiatore quando il motore gira.**
- **Aprite il tappo del radiatore con un cencio, agendo lentamente per lasciare fuoriuscire il vapore.**

1. Parcheggiate la macchina su una superficie pianeggiante, abbassate gli apparati di taglio, inserite il freno di stazionamento, spegnete il motore e togliete la chiave.
2. Controllate il livello del refrigerante nel serbatoio di espansione (Figura 57). A motore freddo il livello del refrigerante deve essere a metà circa tra i segni riportati sul fianco del serbatoio.
3. Se il livello del refrigerante è basso, togliete il tappo dal serbatoio di espansione e rabboccate. **Non riempite eccessivamente il serbatoio.**
4. Montate il tappo del serbatoio di espansione.

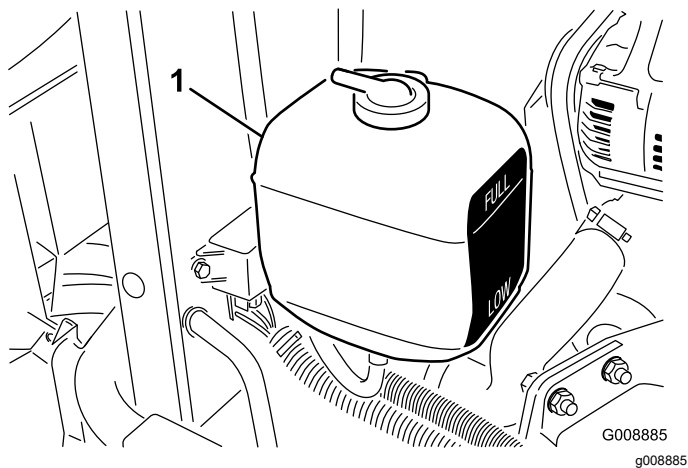


Figura 57

1. Serbatoio di espansione

Pulizia dell'impianto di raffreddamento del motore

Intervallo tra gli interventi tecnici: Prima di ogni utilizzo o quotidianamente

Rimuovete ogni giorno i detriti dal radiatore. Pulitelo più spesso in condizioni di sporcizia.

1. Parcheggiate la macchina su una superficie pianeggiante, abbassate gli apparati di taglio, inserite il freno di stazionamento, spegnete il motore e togliete la chiave dal relativo interruttore.
2. Alzate il cofano.
3. Ripulite accuratamente la zona motore da tutti i detriti.
4. Pulite entrambi i lati del radiatore accuratamente con aria compressa (Figura 58).

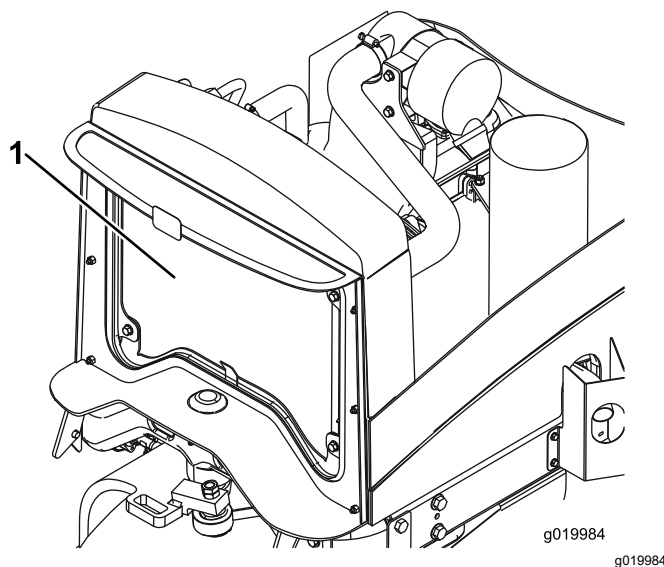


Figura 58

1. Radiatore
-
5. Chiudete il cofano.

Manutenzione dei freni

Regolazione del freno di stazionamento

Intervallo tra gli interventi tecnici: Ogni 200 ore—Controllate la regolazione del freno di stazionamento.

1. Parcheggiate la macchina su una superficie pianeggiante, abbassate gli apparati di taglio, inserite il freno di stazionamento, spegnete il motore e togliete la chiave dal relativo interruttore.
2. Allentate la vite a pressione che fissa la manopola alla leva del freno di stazionamento (Figura 59).

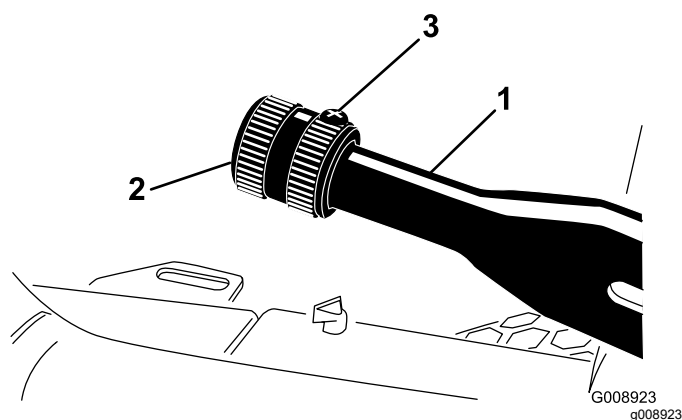


Figura 59

1. Leva del freno di stazionamento
2. Manopola
3. Vite di arresto

3. Girate la manopola finché per azionare la leva non occorra una forza di 133–178 N.
4. Una volta effettuata la regolazione serrate la vite a pressione.

Revisione dei freni di stazionamento

Intervallo tra gli interventi tecnici: Ogni 400 ore

Preparazione della macchina

1. Parcheggiate la macchina su una superficie pianeggiante, inserite il freno di stazionamento, abbassate gli apparati di taglio, spegnete il motore, togliete la chiave e attendete che tutte le parti mobili siano ferme prima di abbandonare la posizione operativa.

2. Sollevate la parte anteriore della macchina.
3. Supportate la macchina con cavalletti metallici tarati per il peso della vostra macchina; fate riferimento a [Specifiche \(pagina 20\)](#).
4. Ripetete i passaggi 2 e 3 sull'altro lato della macchina.

Rimozione delle ruote anteriori

1. Rimuovete i 4 dadi a staffa che fissano la ruota anteriore al mozzo e rimuovete la ruota (Figura 60).

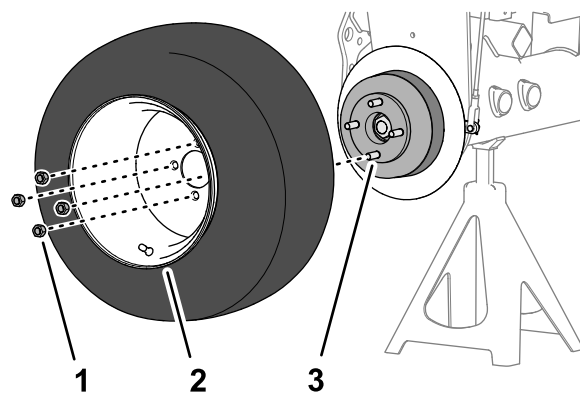


Figura 60

1. Dado a staffa
2. Ruota
3. Mozzo

2. Ripetete il passaggio 1 sull'altro lato della macchina.

Rimozione del mozzo della ruota e del tamburo del freno

Attrezzi speciali: estrattore del mozzo della ruota – N. cat. Toro TOR4097

1. Rimuovete il dado di bloccaggio che fissa il mozzo all'albero motore della ruota (Figura 61 o Figura 62).

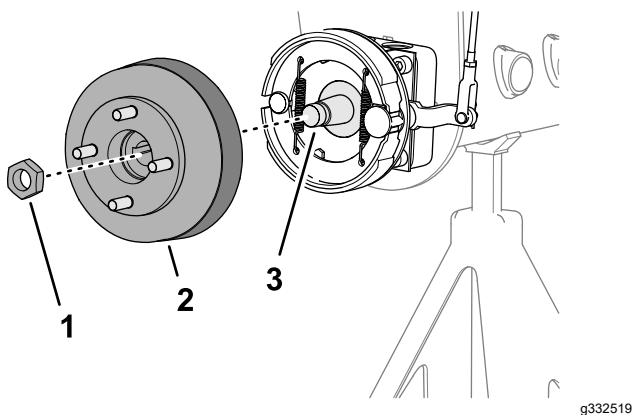


Figura 61

Macchine senza deflettore dell'erba opzionale

1. Dado di bloccaggio
2. Mozzo e tamburo del freno
3. Albero motore della ruota

g332519

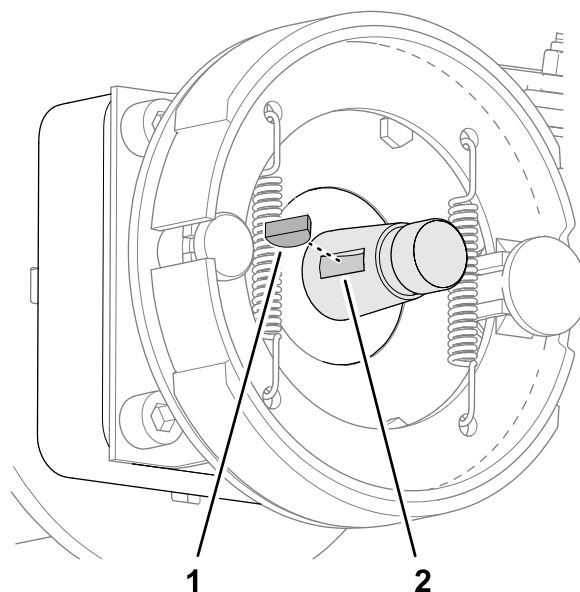


Figura 63

1. Chiave di Woodruff
2. Scanalatura (albero motore della ruota)

g332521

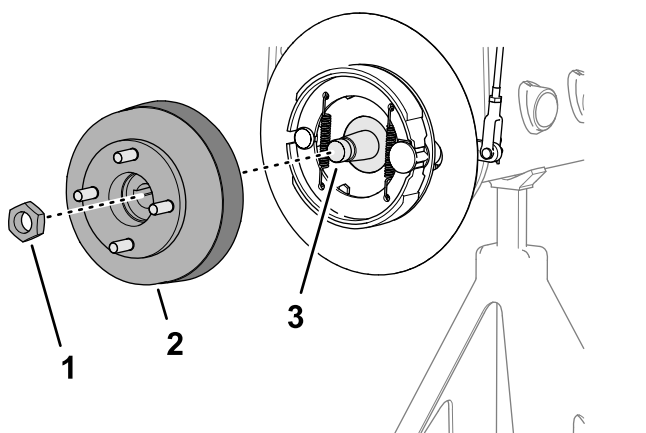


Figura 62

Macchine con deflettore dell'erba opzionale

1. Dado di bloccaggio
2. Mozzo e tamburo del freno
3. Albero motore della ruota

g332520

6. Ripetete i passaggi 4 e 5 sull'altro lato della macchina.

Pulizia del tamburo e delle ganasce del freno

Su entrambi i lati della macchina, pulite il lato interno dei tamburi delle ruote, le ganasce dei freni, la piastra di appoggio (Figura 64) e, quando installato, il deflettore dell'erba opzionale da tutta l'erba, lo sporco e la polvere.

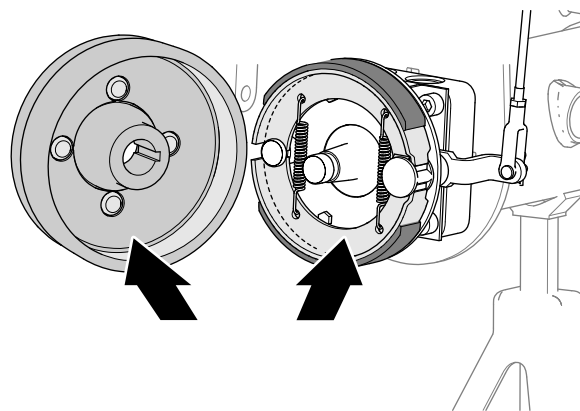


Figura 64

g332543

2. Ripetete il passaggio 1 sull'altro lato della macchina.
3. Disinnestate il freno di stazionamento.
4. Utilizzate l'estrattore del mozzo delle ruote specificato per rimuovere il mozzo della ruota e il tamburo del freno dall'albero motore della ruota (Figura 61 o Figura 62).
5. Rimuovete la chiave di Woodruff dall'albero motore della ruota (Figura 63).

Ispezione e lubrificazione dell'albero a camme del freno

1. Sul lato interno della piastra di appoggio del freno (macchine senza deflettore dell'erba dei cerchi delle ruote opzionale) o del deflettore

delle ruote (macchine con deflettore dell'erba dei cerchi delle ruote opzionale), spruzzate olio penetrante tra l'albero a camme del freno e la piastra di appoggio (Figura 65 o Figura 66).

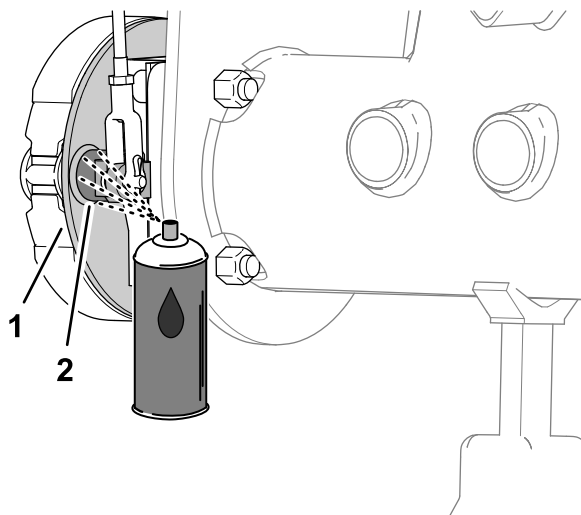


Figura 65

Macchine senza deflettore dell'erba opzionale

1. Piastra di appoggio
2. Albero a camme del freno

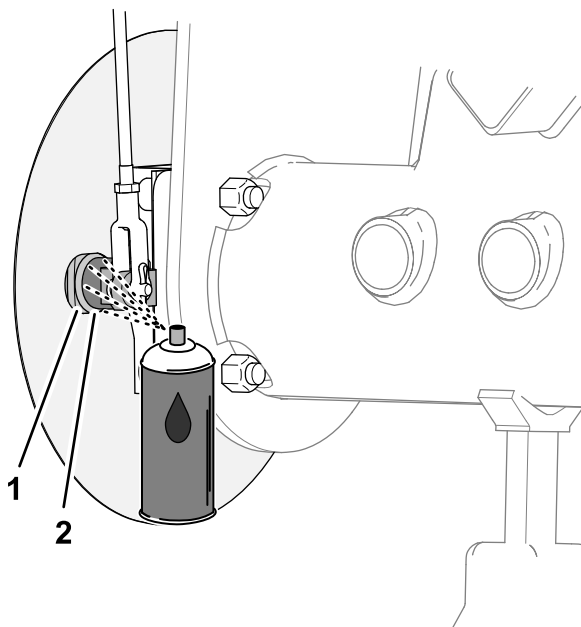


Figura 66

Macchine con deflettore dell'erba opzionale

1. Piastra di appoggio
2. Albero a camme del freno

2. Spostate verso l'alto e verso il basso la leva del freno di stazionamento per verificare che la leva della camma del freno si muova liberamente (Figura 67).

Nota: Se la camma del freno si blocca, riparate o sostituite la camma del freno; fate riferimento

al *Manuale di manutenzione* per la vostra macchina.

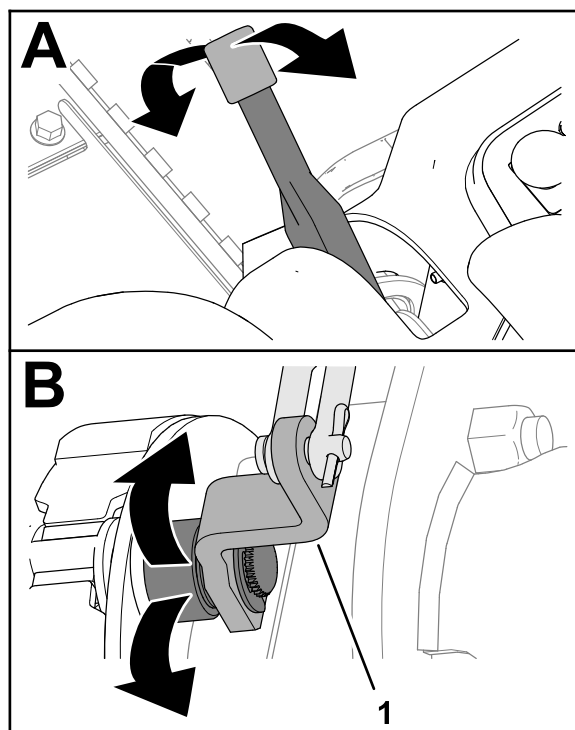


Figura 67

1. Leva della camma del freno

3. Ripetete i passaggi 1 e 2 sull'altro lato della macchina.
4. Spostate verso il basso la leva del freno di stazionamento (posizione disinserita).

Ispezione della tiranteria del freno

1. Ispezionate i gruppi delle aste dei freni di sinistra e destra (Figura 68) per escludere danni e usura.

Nota: Se i componenti delle aste dei freni sono danneggiati e usurati, sostituiteli; fate riferimento al *Manuale di manutenzione* per la vostra macchina.

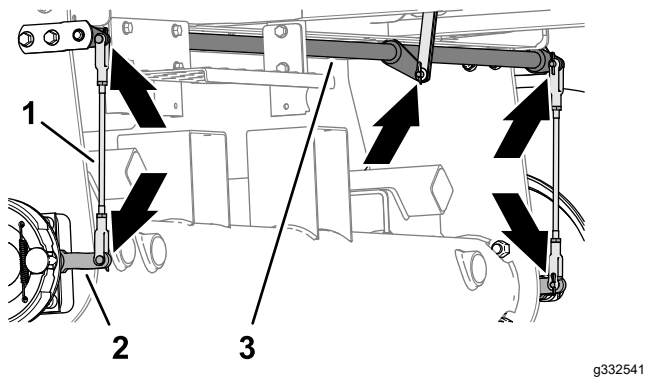


Figura 68

1. Gruppi delle aste dei freni
2. Leva della camma del freno
3. Albero di articolazione del freno

2. Ispezionate l'albero di articolazione del freno (Figura 68) per escludere danni e usura.

Se l'albero di articolazione è danneggiato e usurato, sostituitelo; fate riferimento al *Manuale di manutenzione* per la vostra macchina.

Installazione del mozzo della ruota e del tamburo del freno

1. Pulite accuratamente il mozzo della ruota e l'albero motore idraulico.
2. Inserite la chiave di Woodruff nella scanalatura dell'albero motore della ruota (Figura 69).

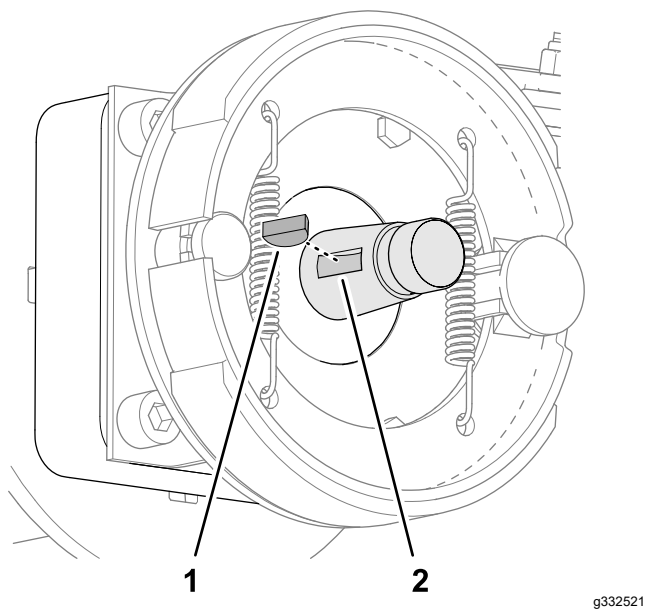


Figura 69

1. Chiave di Woodruff
2. Scanalatura (albero motore della ruota)

3. Montate il mozzo della ruota e il tamburo del freno sull'albero motore della ruota (Figura 70 o Figura 71).

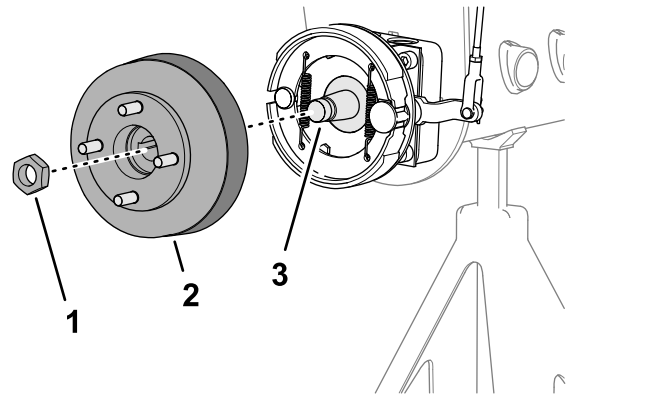


Figura 70

Macchine senza deflettore dell'erba opzionale

1. Dado di bloccaggio
2. Mozzo e tamburo del freno
3. Albero motore della ruota

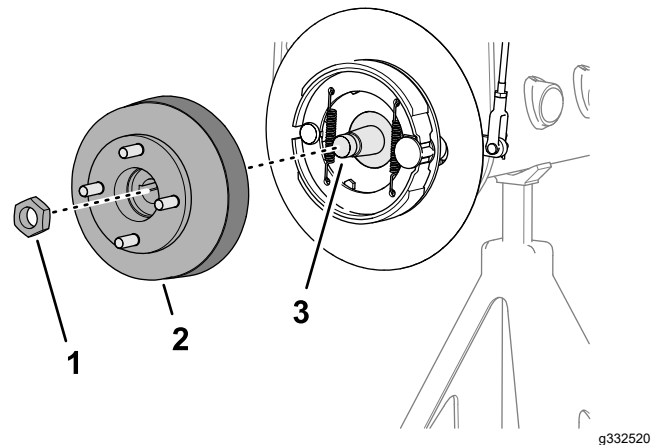


Figura 71

Macchine con deflettore dell'erba opzionale

1. Dado di bloccaggio
2. Mozzo e tamburo del freno
3. Albero motore della ruota

4. Fissate il mozzo della ruota all'albero con il dado di bloccaggio (Figura 70 o Figura 71) e serrate manualmente.

Nota: Le ganasce del freno e la piastra di appoggio devono essere allineate in modo concentrico al tamburo del freno. Se ganasce, piastra e tamburo non sono allineati, fate riferimento al *Manuale di manutenzione* per la vostra macchina.

5. Ripetete i passaggi da 1 a 4 sull'altro lato della macchina.

Montaggio della ruota

1. Montate la ruota sul mozzo con i 4 dadi a staffa (Figura 72) e serrate i dadi a staffa manualmente.

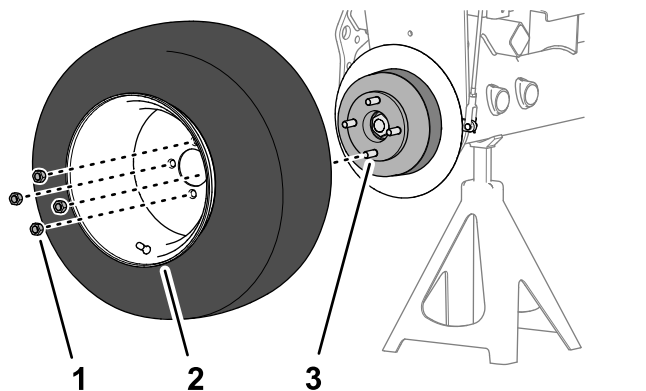


Figura 72

g332518

1. Dado a staffa
2. Ruota
3. Mozzo

2. Ripetete il passaggio 1 sull'altro lato della macchina.
3. Rimuovete i cavalletti metallici e abbassate la macchina.
4. Serrate i dadi a staffa delle ruote tra 95 e 122 N·m con un motivo trasversale.
5. Serrate il dado di bloccaggio tra 339 e 372 N·m.
6. Controllate il freno di stazionamento e regolatelo, se necessario; fate riferimento a [Controllo del freno di stazionamento \(pagina 22\)](#).

Manutenzione della cinghia

Revisione delle cinghie del motore

Intervallo tra gli interventi tecnici: Dopo le prime 10 ore—Controllate le condizioni e la tensione di tutte le cinghie.

Ogni 100 ore—Controllate le condizioni e la tensione di tutte le cinghie.

Tensionamento della cinghia dell'alternatore/della ventola

1. Parcheggiate la macchina su una superficie piana, abbassate gli apparati di taglio, inserite il freno di stazionamento, spegnete il motore e togliete la chiave dal relativo interruttore.
2. Aprite il cofano.
3. Controllate la tensione della cinghia premendola a metà tra le pulegge dell'alternatore e dell'albero a gomito.

Nota: Con una forza di 98 N, la cinghia deve flettersi di 11 mm.

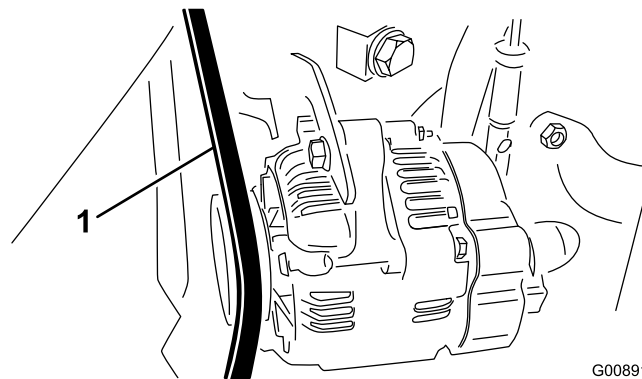


Figura 73

G008916
g008916

1. Cinghia dell'alternatore/ventola

4. Se la flessione non è esatta, completata la seguente procedura di tensionamento della cinghia:
 - A. Allentate il bullone che fissa il supporto di ancoraggio al motore, ed il bullone che fissa l'alternatore al supporto di ancoraggio.
 - B. Inserite un piede di porco tra l'alternatore e il motore e tirate in fuori l'alternatore.
 - C. Una volta ottenuta la tensione opportuna, serrate i bulloni dell'alternatore e del

supporto di ancoraggio per mantenere la regolazione.

Sostituzione della cinghia di trasmissione idrostatica

1. Parcheggiate la macchina su una superficie pianeggiante, abbassate gli apparati di taglio, inserite il freno di stazionamento, spegnete il motore e togliete la chiave dal relativo interruttore.
2. Inserite un giradadi o uno spezzone di tubo nell'estremità della molla tendicinghia.

⚠ AVVERTENZA

La molla è sottoposta a una forte tensione e può causare gravi ferite

Rilasciatela con la massima cautela.

3. Premete l'estremità della molla e spingetela in avanti (Figura 74) per sbloccarla dalla staffa e rilasciare la tensione della molla.

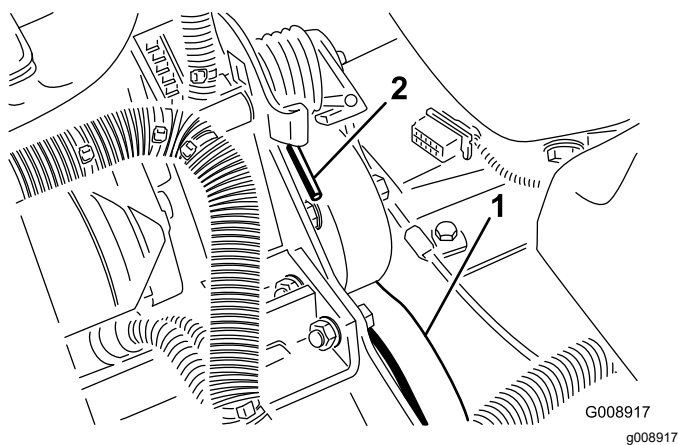


Figura 74

1. Cinghia di trasmissione
2. Estremità della molla idrostatica

4. Riposizionate la cinghia.
5. Per tendere la cinghia invertite l'operazione.

Manutenzione del sistema di controlli

Regolazione dell'acceleratore

1. Parcheggiate la macchina su una superficie pianeggiante, abbassate gli apparati di taglio, inserite il freno di stazionamento, spegnete il motore e togliete la chiave dal relativo interruttore.
2. Tirate indietro la leva dell'acceleratore in modo che si fermi contro la fessura del quadro di comando.
3. Allentate il raccordo del cavo dell'acceleratore sulla leva della pompa di iniezione (Figura 75).

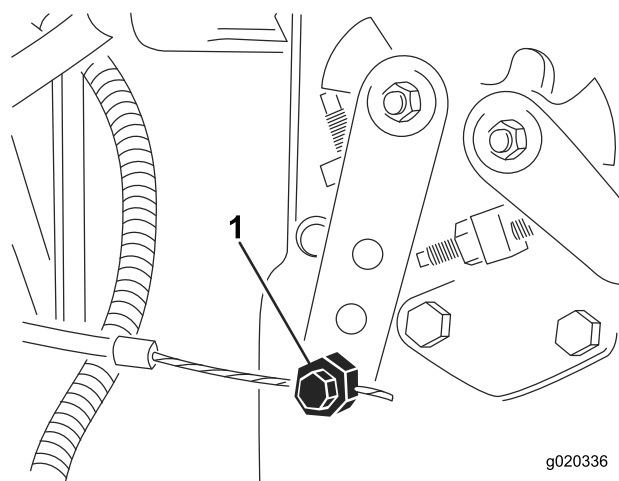


Figura 75

1. Leva della pompa di iniezione

4. Tenete la leva della pompa di iniezione contro il fermo della minima inferiore, e serrate il raccordo del cavo.
5. Allentate le viti che fissano il comando dell'acceleratore al quadro di comando.
6. Spingete la leva di comando dell'acceleratore completamente in avanti.
7. Spostate la piastra di fermo finché non tocca la leva dell'acceleratore, quindi serrate le viti che fissano il comando dell'acceleratore al quadro di comando.
8. Se l'acceleratore non rimane in posizione durante il funzionamento, serrate il dado di bloccaggio utilizzato per impostare il dispositivo di attrito sulla leva dell'acceleratore a 5–6 N·m.

Nota: La forza massima necessaria per azionare la leva dell'acceleratore dovrebbe essere 89 N.

Manutenzione dell'impianto idraulico

Sicurezza dell'impianto idraulico

- Se il fluido viene iniettato nella pelle, rivolgetevi immediatamente ad un medico. Il fluido idraulico penetrato sotto la pelle deve essere asportato da un medico entro poche ore.
- Verificate che tutti i tubi e i flessibili dell'olio idraulico siano in buone condizioni e che tutte le connessioni e i raccordi idraulici siano saldamente serrati, prima di mettere l'impianto sotto pressione.
- Tenete corpo e mani lontano da perdite filiformi o da ugelli che eiettano fluido idraulico pressurizzato.
- Usate cartone o carta per cercare perdite di fluido idraulico.
- Eliminate con sicurezza la pressione dall'intero impianto idraulico prima di eseguire qualsiasi intervento sull'impianto.

Verifica dell'impianto idraulico

Intervallo tra gli interventi tecnici: Prima di ogni utilizzo o quotidianamente—Controllate il livello del fluido idraulico.

Il serbatoio è riempito di fabbrica con circa 13,2 litri di fluido idraulico di alta qualità. Controllate il livello del fluido idraulico prima di avviare il motore per la prima volta, ed in seguito ogni giorno.

Il fluido sostitutivo raccomandato è il **fluido idraulico Toro Premium All Season (per tutte le stagioni)** (disponibile in contenitori da 19 litri o 208 litri), fate riferimento alla documentazione delle parti o al vostro distributore Toro per i numeri categorici.

Fluidi alternativi: qualora il fluido Toro non sia disponibile, si potranno utilizzare altri fluidi convenzionali a base di petrolio, purché abbiano tutti le seguenti proprietà materiali e caratteristiche industriali. Verificate con il fornitore che il fluido soddisfi tali specifiche.

Nota: Toro declina ogni responsabilità per danni causati dall'inadeguata sostituzione, pertanto si raccomanda l'uso di prodotti di marche aventi una buona reputazione, che rispondano delle proprie raccomandazioni.

Fluido idraulico antiusura, alto indice di viscosità e basso punto di scorrimento, ISO VG 46 Multigrade

Proprietà materiali:

Viscosità, ASTM D445	cSt a 40 °C da 44 a 48 cSt a 100 °C da 7,9 a 9,1
Indice di viscosità, ASTM D2270	140 o superiore (l'alto indice di viscosità indica un fluido a peso multiplo)
Punto di scorrimento, ASTM D97	da -36,7 °C a -45 °C
FZG, stadio di fallimento	11 o migliore
Contenuto d'acqua (nuovo fluido)	500 ppm (massimo)

Caratteristiche industriali:

Vickers I-286-S, Vickers M-2950-S, Denison HF-0, Vickers 35 VQ 25 (Eaton ATS373-C)

I fluidi idraulici idonei devono essere specificati per macchinario mobile (in contrasto con l'utilizzo di impianto industriale), tipo peso multiplo, con pacchetto additivo antiusura ZnDTP o ZDDP (fluido non di tipo senza cenere).

Importante: Molti fluidi idraulici sono praticamente incolore, e rendono difficile il rilevamento di fuoriuscite. Per il fluido dell'impianto idraulico è disponibile un additivo con colorante rosso in confezioni da 20 ml. Un flacone è sufficiente per 15–22 litri di fluido idraulico. Per ottenerlo, ordinate il N° cat. 44-2500 presso il Distributore autorizzato di zona.

Il fluido idraulico sintetico biodegradabile è disponibile in contenitori da 19 litri o 208 litri, fate riferimento alla documentazione delle parti o al vostro distributore Toro per i numeri categorici.

Questo fluido biodegradabile, sintetico, di alta qualità è stato testato e ritenuto compatibile con il modello Toro in questione. Altri marchi di fluido sintetico possono presentare problemi di compatibilità delle guarnizioni e Toro declina qualsiasi responsabilità in caso di sostituzioni non autorizzate.

Nota: Questo fluido sintetico non è compatibile con il fluido biodegradabile Toro venduto in precedenza. Per ulteriori informazioni, rivolgetevi al distributore Toro.

Fluidi alternativi:

- Mobil EAL EnviroSyn H 46 (USA)
 - Mobil EAL Hydraulic Oil 46 (internazionale)
1. Parcheggiate la macchina su una superficie pianeggiante, abbassate gli apparati di taglio, inserite il freno di stazionamento, spegnete il motore e togliete la chiave dal relativo interruttore.
 2. Pulite attorno al collo del bocchettone e del tappo del serbatoio idraulico ([Figura 76](#)).

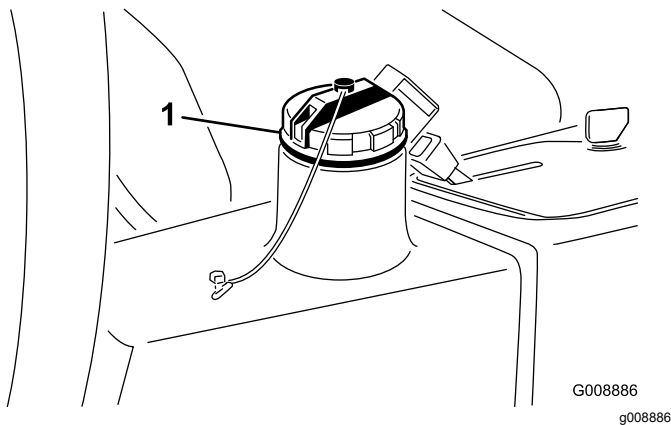


Figura 76

1. Tappo del serbatoio idraulico

3. Togliete il tappo di riempimento.
4. Togliete l'asta di livello dal collo del bocchettone e pulitela strofinandola con un cencio pulito. Inserite l'asta di livello nel collo del bocchettone, quindi estraetela e controllate il livello del fluido. Questo deve risultare entro 6 mm dalla tacca situata sull'asta di livello.
5. Se il livello è basso, rabboccate con olio adatto fino a portarlo al segno di pieno.
6. Montate l'asta di livello e il tappo sul collo del bocchettone.

Cambio del filtro idraulico

Intervallo tra gli interventi tecnici: Dopo le prime 10 ore

Ogni 200 ore/Ogni anno (optando per l'intervallo più breve)

Utilizzate un filtro di ricambio originale Toro n. cat. 86-3010.

Importante: L'uso di altri filtri può invalidare la garanzia di alcuni componenti.

1. Parcheggiate la macchina su una superficie pianeggiante, abbassate gli apparati di taglio, inserite il freno di stazionamento, spegnete il motore e togliete la chiave dal relativo interruttore.
2. Pulite la superficie circostante il filtro. Collocate una bacinella di spurgo sotto il filtro ([Figura 77](#)), e togliete il filtro.

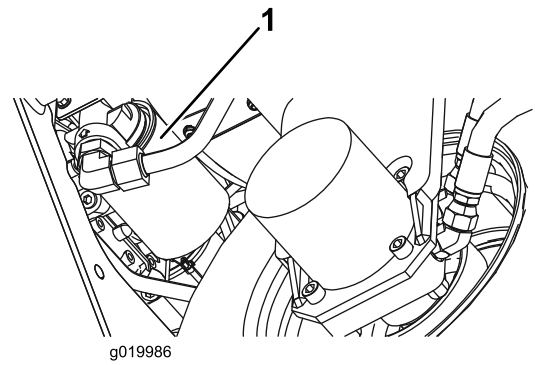


Figura 77

1. Filtro idraulico

3. Lubrificate la guarnizione del nuovo filtro e riempite il filtro con fluido idraulico.
4. Verificate che l'area circostante il filtro sia pulita. Avvitare il filtro fin quando la guarnizione viene a contatto con la piastra di appoggio, quindi serrate il filtro di mezzo giro.
5. Avviate il motore e lasciatelo funzionare per 2 minuti circa, per spurgare l'aria dall'impianto. Spegnete il motore e verificate che non ci siano fuoriuscite.

Cambio del fluido idraulico

Intervallo tra gli interventi tecnici: Ogni 400 ore

Nel caso in cui il fluido sia contaminato, rivolgetevi al distributore Toro di zona, che provvederà al lavaggio dell'impianto. L'olio contaminato ha un aspetto lattiginoso o nero a confronto dell'olio pulito.

1. Parcheggiate la macchina su una superficie pianeggiante, abbassate gli apparati di taglio, inserite il freno di stazionamento, spegnete il motore e togliete la chiave dal relativo interruttore.
2. Scollegate il flessibile idraulico grande ([Figura 78](#)) dal serbatoio e lasciate fuoriuscire il fluido idraulico nella bacinella.

Verifica dei flessibili e dei tubi idraulici

Intervallo tra gli interventi tecnici: Prima di ogni utilizzo o quotidianamente

Parcheeggiate la macchina su una superficie pianeggiante, abbassate gli apparati di taglio, inserite il freno di stazionamento, spegnete il motore e togliete la chiave dal relativo interruttore.

Controllate i tubi idraulici e i flessibili per rilevare fuoriuscite, tubi attorcigliati, attacchi allentati, usura, raccordi allentati e deterioramento causato dalle condizioni atmosferiche e da agenti chimici. Riattate completamente prima di usare la macchina.

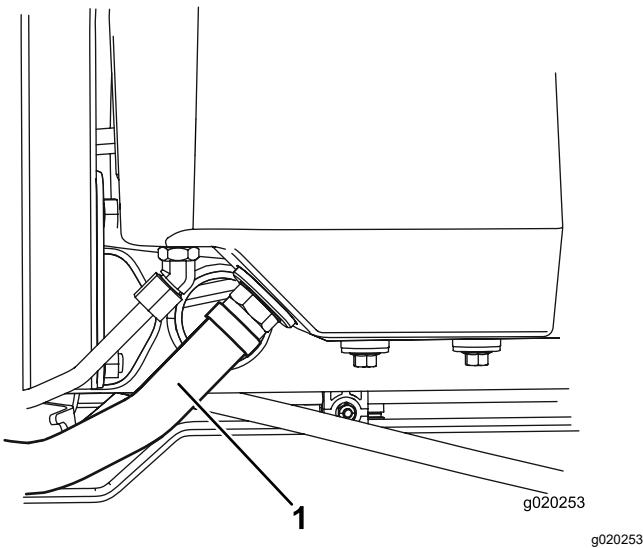


Figura 78

1. Flessibile idraulico

-
3. Quando il fluido idraulico cessa di defluire, montate il flessibile idraulico.
 4. Riempite il serbatoio idraulico ([Figura 79](#)) con circa 13,2 litri di fluido idraulico; vedere [Verifica dell'impianto idraulico \(pagina 51\)](#).

Importante: Usate soltanto i fluidi idraulici specificati. Altri fluidi possono danneggiare l'impianto.

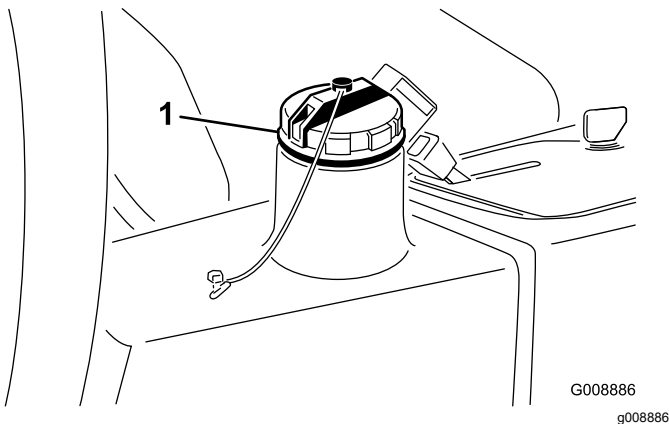


Figura 79

1. Tappo di riempimento del fluido idraulico

-
5. Montate il tappo sul serbatoio. Avviate il motore ed attivate tutti i comandi idraulici per distribuire il fluido attraverso l'impianto.
 6. Verificate che non vi siano perdite e spegnete il motore.
 7. Controllate il livello del fluido e rabboccate fino a raggiungere la tacca di pieno sull'asta di livello.

Importante: Non riempite troppo il serbatoio.

Manutenzione degli apparati di taglio

Sicurezza delle lame

- Una lama o controlama usurata o danneggiata può rompersi e un pezzo può essere scagliato verso di voi o gli astanti, determinando gravi lesioni personali o la morte.
- Ispezionate periodicamente gli apparati di taglio per escludere usura eccessiva o danni.
- Prestate la massima attenzione quando controllate gli apparati di taglio. Avvolgete le lame o indossate guanti e prestate attenzione durante la manutenzione di cilindri e controlame. Effettuate solo operazioni di sostituzione o affilatura di cilindri e controlame; non raddrizzateli né saldateli.
- Sulle macchine con più unità di taglio, prestate attenzione alla rotazione di un cilindro: può causare la rotazione dei cilindri nelle altre unità di taglio.

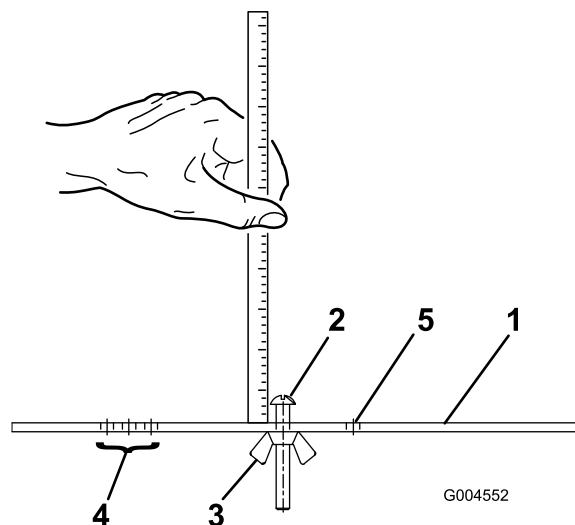


Figura 80

- | | |
|-------------------------------------|---|
| 1. Barra di riferimento | 4. Fori di messa a punto del Grooming Altezza di taglio |
| 2. Vite di regolazione dell'altezza | 5. Foro di riserva |
| 3. Dado | |

Verifica del contatto tra cilindro e controlama

Intervallo tra gli interventi tecnici: Prima di ogni utilizzo o quotidianamente

Ogni giorno, prima di iniziare a lavorare, verificate il contatto tra cilindro e controlama, a prescindere dalla qualità del taglio. Sull'intera lunghezza del cilindro e della controlama deve esservi un leggero contatto (vedere Regolazione tra cilindro e controlama, nel *Manuale dell'operatore* degli elementi di taglio).

Uso della barra di riferimento optional

Usate la barra di riferimento (Figura 80) per mettere a punto l'elemento di taglio. Fate riferimento al *Manuale dell'operatore* dell'apparato di taglio per la procedura di regolazione.

Lappatura degli elementi di taglio

⚠ AVVERTENZA

Il contatto con gli apparati di taglio o con altre parti in movimento può causare lesioni.

- **Mantenete dita, mani e abbigliamento lontani dagli apparati di taglio e altre parti in movimento.**
- **Non cercate mai di girare gli apparati di taglio con la mano o col piede se il motore è acceso.**

Nota: Nella lappature, gli apparati di taglio operano insieme.

1. Parcheggiate la macchina su una superficie pianeggiante, abbassate gli apparati di taglio, inserite il freno di stazionamento, spegnete il motore e spostate l'interruttore Attiva/Disattiva in posizione DISATTIVA.
2. Sollevate il pianale per accedere ai comandi.
3. Effettuate le regolazioni cilindro-controlama iniziali adatte alla lappatura; fate riferimento al *Manuale dell'operatore* degli apparati di taglio.
4. Avviate il motore e lasciatelo funzionare al minimo inferiore.

⚠ PERICOLO

La modifica del regime del motore durante la lappatura può causare lo stallo degli apparati di taglio.

- **Non cambiate mai il regime del motore durante la lappatura**
 - **Effettuate la lappatura solo alla velocità minima del motore.**
5. Impostate il comando della velocità dei cilindri in posizione 1 (Figura 81).

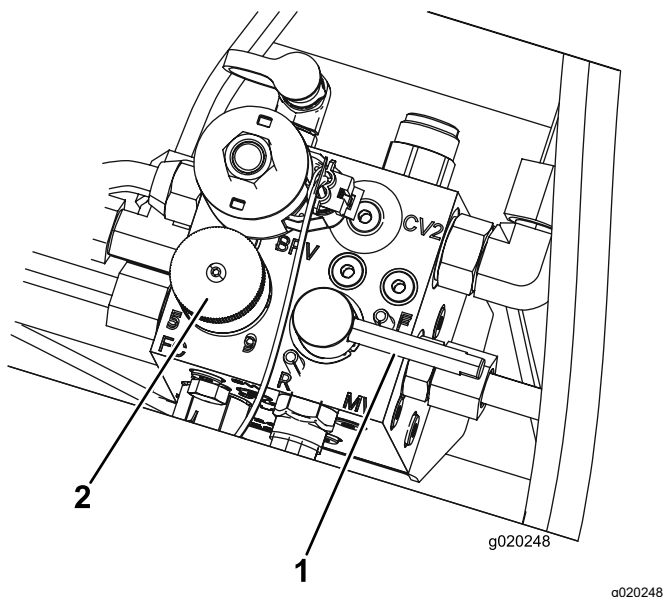


Figura 81

1. Leva di lappatura 2. Manopola di comando della velocità dei cilindri

6. Spostate la leva di lappatura in posizione R (lappatura) (Figura 81).

⚠ PERICOLO

Il contatto con gli apparati di taglio in movimento può causare lesioni personali.

Per evitare infortuni, prima di procedere accertatevi di essere a una distanza di sicurezza dagli elementi di taglio.

7. Con la leva Tosatura/trasferimento in posizione TOSATURA, spostate l'interruttore Attiva/Disattiva in posizione ATTIVA. Spostate in avanti il comando Abbassa-tosa/Alza per avviare le operazioni di lappatura sugli apparati di taglio designati.
8. Applicare un composto di lappatura con un pennello a manico lungo. Non usate mai un pennello dal manico corto.

9. Se gli apparati di taglio stallano o il loro funzionamento diventa irregolare durante la lappatura, selezionate un'impostazione superiore della velocità dei cilindri fino a quando la velocità non si stabilizza, poi riportate la velocità dei cilindri all'impostazione 1 o alla velocità desiderata
10. Per effettuare una regolazione degli apparati di taglio durante la lappatura, spegnete gli apparati di taglio spostando indietro la leva Abbassa-tosa/Alza, l'interruttore Attiva/Disattiva in posizione DISATTIVA e spegnete il motore. Una volta terminata la regolazione, ripetete da 5 a 9.
11. Ripetete l'operazione per tutti gli elementi di taglio da sottoporre a lappatura.
12. Al termine, riportate la leva di lappatura in posizione di TOSATURA, abbassate il pianale e lavate tutti i componenti di lappatura degli apparati di taglio. Eseguite la regolazione tra cilindro dell'elemento di taglio e controlama come opportuno. Spostate il comando della velocità dei cilindri degli apparati di taglio nella posizione di tosatura desiderata.

Importante: Se l'interruttore di lappatura non viene riportato in posizione F (TOSATURA) al termine dell'operazione, gli apparati di taglio non si solleveranno o non funzioneranno correttamente.

Nota: Per ottimizzare il bordo di taglio, inserite una lima nel lato anteriore della controlama, al termine dell'operazione di lappatura. Essa consentirà di rimuovere difetti o margini irregolari eventualmente presenti sul bordo di taglio.

Rimessaggio

Immagazzinamento della batteria

Se la macchina deve essere posta in rimessa per oltre 30 giorni, rimuovete la batteria e caricatela completamente. Conservate la batteria in un luogo fresco, per evitare che si scarichi rapidamente. Per impedirne il congelamento, verificate che la batteria sia completamente carica. La densità relativa della batteria completamente carica è di 1,265 - 1,299.

Preparazione della macchina per il rimessaggio stagionale

Attenetevi a questa procedura ogni volta che dovete mettere la macchina in rimessa per oltre 30 giorni.

Preparazione del trattorino

1. Parcheggiate la macchina su una superficie pianeggiante, abbassate gli apparati di taglio, inserite il freno di stazionamento, spegnete il motore e togliete la chiave dal relativo interruttore.
2. Pulite accuratamente il trattore, gli apparati di taglio e il motore.
3. Controllate la pressione degli pneumatici. Gonfiate gli pneumatici a 0,83 bar.
4. Controllate tutti gli elementi di fissaggio per eventuali allentamenti; all'occorrenza serrateli.
5. Lubrificate con grasso od olio tutti i raccordi di ingrassaggio e i punti di articolazione. Tergete il lubrificante superfluo.
6. Carteggiate leggermente e ritoccate le aree verniciate graffiate, scheggiate o arrugginite. Riparate ogni intaccatura nel metallo.
7. Revisionate la batteria e i cavi come segue:
 - A. Togliete i morsetti della batteria dai poli.
 - B. Togliete la batteria.
 - C. Per impedire la solfatazione di piombo della batteria, caricatela lentamente prima del rimessaggio ed in seguito ogni 60 giorni per 24 ore.

Per impedirne il congelamento, verificate che la batteria sia completamente carica. La densità relativa della batteria completamente carica è di 1,265 - 1,299.

- D. Pulite la batteria, i morsetti e i poli con una spazzola metallica e una soluzione di bicarbonato di sodio.
- E. Per impedire la corrosione, ricoprite i morsetti e i poli della batteria con grasso di rivestimento Grafo 112X (n. cat. Toro 505-47) o vaselina.
- F. Conservatela sullo scaffale o sulla macchina in un luogo fresco. Se la conservate nella macchina, lasciate scollegati i cavi.

Preparazione del motore

1. Spurgate l'olio del motore dalla coppa e montate il tappo di spurgo.
2. Togliete il filtro dell'olio e scartatelo. Montate un nuovo filtro dell'olio.
3. Riempite la bacinella dell'olio con circa 3,8 litri di olio motore SAE 15W-40.
4. Avviate il motore e lasciatelo funzionare alla velocità minima per circa 2 minuti.
5. Spegnete il motore.
6. Spurgate accuratamente tutto il carburante da serbatoio, tubazioni, filtro e gruppo separatore della condensa.
7. Lavate il serbatoio del carburante con gasolio nuovo e pulito.
8. Fissate tutti i raccordi dell'impianto di alimentazione.
9. Pulite accuratamente il gruppo filtro dell'aria e revisionatelo.
10. Sigillate l'entrata del filtro dell'aria e l'uscita di scarico con un nastro resistente agli agenti atmosferici.
11. Verificate la protezione antigelo e rabboccate con antigelo/refrigerante per far fronte alla temperatura minima prevista nella vostra zona.

Note:

Informativa sulla privacy SEE/Regno Unito

Utilizzo delle vostre informazioni personali da parte di Toro

The Toro Company ("Toro") rispetta la vostra privacy. Quando acquistate i nostri prodotti, possiamo raccogliere determinate informazioni personali su di voi, direttamente da voi o tramite la vostra azienda o distributore Toro. Toro utilizza queste informazioni per adempiere ai propri obblighi contrattuali, come registrare la vostra garanzia, elaborare la vostra richiesta in garanzia o contattarvi in caso di un richiamo di prodotto, e per finalità aziendali legittime, come valutare la soddisfazione dei clienti, migliorare i nostri prodotti o fornirvi informazioni su prodotti che potrebbero essere di vostro interesse. Toro può condividere i vostri dati con le nostre consociate, affiliate, rivenditori e altri partner commerciali collegati a tali attività. Inoltre, possiamo divulgare le informazioni personali ove richiesto ai sensi della legge o in relazione alla vendita, acquisto o fusione di un'attività. Non venderemo mai le vostre informazioni personali a nessun'altra società a scopi di marketing.

Conservazione delle vostre informazioni personali

Toro conserverà le vostre informazioni personali per tutto il tempo pertinente alle finalità di cui sopra e in conformità con i requisiti normativi. Per maggiori informazioni sui periodi di conservazione dei dati applicabili, contattate legal@toro.com.

L'impegno di Toro per la sicurezza

Le vostre informazioni personali possono essere elaborate negli Stati Uniti o in altri paesi in cui possono essere in vigore leggi sulla protezione dei dati meno rigorose di quelle del vostro paese di residenza. Ogniqualvolta trasferiamo le vostre informazioni al di fuori del vostro paese di residenza, adotteremo tutte le misure richieste per legge al fine di garantire l'implementazione delle opportune tutele per proteggere le vostre informazioni e assicurarci che vengano trattate in sicurezza.

Accesso e correzione

È vostro diritto correggere o riesaminare i vostri dati personali, oppure rifiutare o limitare il trattamento dei vostri dati. A tale scopo, contattateci via email all'indirizzo legal@toro.com. In caso di perplessità in relazione al modo in cui Toro gestisce le vostre informazioni, vi invitiamo a parlarne direttamente con noi. Tenete presente che i residenti europei hanno diritto a sporgere reclamo presso la propria Autorità di protezione dei dati.

Informazioni sull'avvertenza relativa alla legge della California "Proposition 65"

Che cos'è questa avvertenza?

Potreste vedere un prodotto in vendita provvisto di un'etichetta di avvertenza come questa:



AVVERTENZA: Può provocare cancro e danni riproduttivi –
www.p65Warnings.ca.gov.

Che cos'è la Proposition 65?

La Proposition 65 si applica a tutte le aziende che operano nello Stato della California, che vendono prodotti in California o che fabbricano prodotti che possono essere venduti o importati in California. Tale legge prevede che il Governatore della California rediga e pubblichi obbligatoriamente una lista di sostanze chimiche considerate cancerogene, causa di difetti congeniti e/o di altri danni riproduttivi. La lista, aggiornata annualmente, comprende centinaia di sostanze chimiche presenti in molti prodotti di uso quotidiano. Lo scopo della Proposition 65 è quello di informare i cittadini riguardo all'esposizione a tali sostanze.

La Proposition 65 non vieta la vendita di prodotti contenenti tali sostanze chimiche, ma impone che ogni prodotto, imballaggio o documentazione del prodotto riporti tali avvertenze. Inoltre, un'avvertenza relativa alla Proposition 65 non implica che un prodotto violi gli standard o i requisiti di sicurezza. Infatti, il governo della California ha spiegato che un'avvertenza relativa alla Proposition 65 non equivale a una decisione normativa in merito alla "sicurezza" o "mancanza di sicurezza" di un prodotto. Molte di queste sostanze chimiche vengono utilizzate in prodotti di uso quotidiano da anni senza che vi siano danni documentati. Per maggiori informazioni, visitate la pagina <https://oag.ca.gov/prop65/faqs-view-all>.

Se un prodotto riporta un'avvertenza prevista dalla Proposition 65, ciò significa che un'azienda 1) ha valutato il livello di esposizione e concluso che supera il "livello zero di rischio significativo", oppure 2) ha deciso di fornire tale avvertenza basandosi sulla propria conoscenza della presenza di una sostanza indicata come rischiosa senza valutare il livello di esposizione.

Questa legge si applica ovunque?

Le avvertenze previste dalla Proposition 65 sono richieste solo ai sensi della legge californiana. Queste avvertenze sono presenti in tutta la California su un'ampia varietà di prodotti e in numerosi ambienti tra cui ristoranti, negozi di alimentari, alberghi, scuole e ospedali. Inoltre, alcuni negozi e rivenditori online mostrano le avvertenze previste dalla Proposition 65 sui propri siti web o cataloghi.

Qual è la differenza tra i limiti imposti dalla California e quelli federali?

Gli standard della Proposition 65 spesso sono più rigorosi di quelli federali e internazionali. Per varie sostanze, l'obbligo delle avvertenze previste dalla Proposition 65 scatta a livelli molto inferiori a quelli previsti dagli standard federali. Per esempio, il livello di piombo per cui è richiesta un'avvertenza secondo la Proposition 65 è di 0,5 µg al giorno, molto al di sotto degli standard federali ed internazionali.

Perché non tutti i prodotti simili riportano tale avvertenza?

- I prodotti venduti in California richiedono l'etichettatura prevista dalla Proposition 65, mentre prodotti simili venduti altrove non la richiedono.
- Un procedimento giudiziario ai sensi della Proposition 65 a carico di un'azienda potrebbe concludersi con l'obbligo per tale azienda di utilizzare le avvertenze previste da tale legge sui suoi prodotti, ma altre aziende che fabbricano prodotti simili potrebbero non avere tale obbligo.
- L'applicazione della Proposition 65 è incoerente.
- Le aziende possono scegliere di non fornire avvertenze sui loro prodotti poiché giungono alla conclusione che non sono obbligate a farlo ai sensi della Proposition 65; la mancanza dell'avvertenza su un prodotto non implica che esso sia privo di livelli analoghi delle sostanze chimiche riportate nell'elenco.

Perché Toro utilizza questa avvertenza?

Toro ha scelto di fornire il maggior numero possibile di informazioni ai consumatori così che essi possano prendere decisioni informate sui prodotti che comprano e utilizzano. In alcuni casi Toro fornisce avvertenze basandosi sulla propria conoscenza riguardo la presenza di una o più sostanze indicate come rischiose, senza valutare il livello di esposizione, poiché per non tutte le sostanze dell'elenco vengono forniti i requisiti in fatto di limiti di esposizione. Anche se il livello di esposizione connessa ai prodotti Toro può essere trascurabile o rientrare perfettamente nei limiti dell'assenza di rischio significativo, Toro ha deciso di fornire le avvertenze previste dalla Proposition 65 per un surplus di cautela. Inoltre, se Toro non fornisse tali avvertenze potrebbe essere perseguito a norma di legge dallo Stato della California o da privati che intendono applicare la Proposition 65 e perciò potrebbe incorrere in sanzioni considerevoli.



La garanzia Toro

Garanzia limitata di due anni

Condizioni e prodotti coperti

Toro Company e la sua affiliata, Toro Warranty Company, ai sensi di un accordo tra le medesime, garantiscono che il vostro Prodotto Commerciale Toro (il "Prodotto") è esente da difetti di materiale e lavorazione per il periodo più breve tra due anni o 1500 ore di servizio*. Questa garanzia si applica a tutti i prodotti ad eccezione degli arieggiatori (per questi prodotti vedere le dichiarazioni di garanzia a parte). Nei casi coperti dalla garanzia, provvederemo alla riparazione gratuita del Prodotto, ad inclusione di diagnosi, manodopera, parti e trasporto. La presente garanzia è valida con decorrenza dalla data di consegna del Prodotto all'acquirente iniziale.

*Prodotto provvisto di contatore.

Istruzioni per ottenere il servizio in garanzia

Voi avete la responsabilità di notificare il Distributore Commerciale dei Prodotti o il Concessionario Commerciale Autorizzato dei Prodotti dal quale avete acquistato il Prodotto, non appena ritenete che esista una condizione prevista dalla garanzia. Per informazioni sul nominativo di un Distributore Commerciale dei Prodotti o di un Concessionario Autorizzato, e per qualsiasi chiarimento in merito ai vostri diritti e responsabilità in termini di garanzia, potete contattarci a:

Toro Commercial Products Service Department
Toro Warranty Company
8111 Lyndale Avenue South
Bloomington, MN 55420-1196

+1-952-888-8801 o +1-800-952-2740
E-mail: commercial.warranty@toro.com

Responsabilità del Proprietario

Quale proprietario del prodotto siete responsabile della manutenzione e delle regolazioni necessarie citate nel *Manuale dell'operatore*. La mancata esecuzione della manutenzione e delle regolazioni previste possono rendere invalido il reclamo in garanzia.

Articoli e condizioni non coperti da garanzia

Non tutte le avarie o i guasti che si verificano durante il periodo di garanzia sono difetti di materiale o lavorazione. Quanto segue è escluso dalla presente garanzia:

- Avarie del prodotto risultanti dall'utilizzo di ricambi non originali Toro, o dal montaggio e utilizzo di parti aggiuntive, o dall'impiego di accessori e prodotti modificati non a marchio Toro. Una garanzia a parte può essere fornita dal produttore dei suddetti articoli.
- Avarie del prodotto risultanti dalla mancata esecuzione della manutenzione e/o delle regolazioni consigliate. Qualora non venga eseguita una corretta manutenzione del Prodotto, secondo le procedure consigliate, elencate nel *Manuale dell'operatore*, eventuali richieste di intervento in garanzia potrebbero essere respinte.
- Avarie risultanti dall'utilizzo del prodotto in maniera errata, negligente o incauta.
- Le parti soggette a usura derivante dall'utilizzo, salvo quando risultino difettose. I seguenti sono alcuni esempi di parti di consumo che si usurano durante il normale utilizzo del prodotto: pastiglie e segmenti dei freni, ferodi della frizione, lame, cilindri, rulli e cuscinetti (con guarnizione o da lubrificare), controlame, candele, ruote orientabili e cuscinetti, pneumatici, filtri, nastri e alcuni componenti di irrigatori, come membrane, ugelli, valvole di ritegno, ecc.
- Avarie provocate da cause esterne. I seguenti sono solo alcuni esempi di cause esterne: condizioni atmosferiche, metodi di rimessaggio, contaminazione, utilizzo di carburanti, refrigeranti, lubrificanti, additivi, fertilizzanti, acqua o prodotti chimici non autorizzati, ecc.
- Avarie o problemi prestazionali dovuti all'utilizzo di carburanti (per es. benzina, diesel o biodiesel) non conformi ai rispettivi standard industriali.

Paesi diversi dagli Stati Uniti e dal Canada

I clienti acquirenti di prodotti Toro esportati dagli Stati Uniti o dal Canada devono contattare il proprio Distributore (Concessionario) Toro per ottenere le polizze di garanzia per il proprio paese, regione o stato. Se per qualche motivo non siete soddisfatti del servizio del vostro Distributore o avete difficoltà nell'ottenere informazioni sulla garanzia, siete pregati di rivolgervi all'importatore Toro.

- Rumore, vibrazione, usura e deterioramento normali.
- L'usura normale dovuta all'uso comprende, senza limitazione alcuna, danni a sedili causati da usura o abrasione, superfici verniciate usurate, adesivi o finestrini graffiati, ecc.

Parti

Le parti previste per la sostituzione come parte della manutenzione sono garantite per il periodo di tempo fino al tempo previsto per la sostituzione di tale parte. Le parti sostituite ai sensi della presente garanzia sono coperte per tutta la durata della garanzia del prodotto originale e diventano proprietà di Toro. Toro si riserva il diritto di prendere la decisione finale in merito alla riparazione di parti o gruppi esistenti, o alla loro sostituzione. Per le riparazioni in garanzia Toro può utilizzare parti ricostruite.

Garanzia sulla batteria agli ioni di litio e deep cycle:

Le batterie agli ioni di litio e deep cycle hanno uno specifico numero totale di kilowattora erogabili durante la loro vita. Le modalità di utilizzo, ricarica e manutenzione possono allungare o abbreviare la vita totale della batteria. Man mano che le batterie di questo prodotto si consumano, la quantità di lavoro utile tra gli intervalli di carica si ridurrà lentamente, fino a che la batteria sarà del tutto esaurita. La sostituzione di batterie che, a seguito del normale processo di usura, risultano inutilizzabili, è responsabilità del proprietario del prodotto. Durante il normale periodo di garanzia del prodotto potrebbe essere necessaria la sostituzione delle batterie, a spese del proprietario. Nota: (Solo batteria agli ioni di litio): Una batteria agli ioni di litio ha soltanto una garanzia prorata parziale da 3 a 5 anni in base alla durata di servizio e ai kilowattora utilizzati. Per ulteriori informazioni si rimanda al *Manuale dell'operatore*.

La manutenzione è a spese del proprietario.

La messa a punto, la lubrificazione e la pulizia del motore, la sostituzione dei filtri, il refrigerante e l'esecuzione delle procedure di manutenzione consigliata sono alcuni dei normali servizi richiesti dai prodotti Toro a carico del proprietario.

Condizioni generali

La riparazione da parte di un Distributore o Concessionario Toro autorizzato è l'unico rimedio previsto dalla presente garanzia.

Né The Toro Company né Toro Warranty Company sono responsabili di danni indiretti, incidentali o consequenziali in merito all'utilizzo dei Prodotti Toro coperti dalla presente garanzia, ivi compresi costi o spese per apparecchiature sostitutive o assistenza per periodi ragionevoli di avaria o di mancato utilizzo in attesa della riparazione ai sensi della presente garanzia. Ad eccezione della garanzia sulle emissioni, citata di seguito, se pertinente, non vi sono altre espresse garanzie. Tutte le garanzie implicite di commerciabilità e idoneità all'uso sono limitate alla durata della presente garanzia esplicita.

In alcuni stati non è permessa l'esclusione di danni incidentali o consequenziali, né limitazioni sulla durata di una garanzia implicita; di conseguenza, nel vostro caso le suddette esclusioni e limitazioni potrebbero non essere applicabili. La presente garanzia concede diritti legali specifici; potreste inoltre godere di altri diritti, che variano da uno Stato all'altro.

Nota relativa alla garanzia del motore:

Il Sistema di Controllo delle Emissioni presente sul vostro Prodotto può essere coperto da garanzia a parte, rispondente ai requisiti stabiliti dall'Environmental Protection Agency (EPA) degli Stati Uniti e/o dall'Air Resources Board (CARB) della California. Le limitazioni di cui sopra, in termini di ore, non sono applicabili alla garanzia del Sistema di Controllo delle Emissioni. I particolari sono riportati nella Dichiarazione di Garanzia sul Controllo delle Emissioni del motore, fornita con il prodotto o presente nella documentazione del costruttore del motore.