



Count on it.

Form No. 3425-294 Rev B

Käyttöopas

Reelmaster® 3555- ja 3575-ajoyksiköt

Mallinro: 03820—Sarjanro: 403341001 tai suurempi

Mallinro: 03821—Sarjanro: 403341001 tai suurempi



Tämä tuote on asiaankuuluvien eurooppalaisten direktiivien mukainen. Lisätietoja on erillisessä tuote-kohtaisessa vaatimustenmukaisuusvakuutuksessa.

Kalifornian lain (California Public Resource Code) pykälät 4442 ja 4443 kieltävät tämän moottorin käytön metsä-, pensaikko- tai ruohopeitteillä mailla, jos moottoria ei ole varustettu pykälässä 4442 mainitulla hyvässä käyttökunnossa pidetyllä kipinänsammuttimella tai jos moottoria ei ole suojattu, varustettu ja huollettu palovaaran ehkäisemiseksi.

Mukana toimitettavassa moottorin käyttöoppaassa on Yhdysvaltojen ympäristönsuojeluelimeen EPA:han (Environmental Protection Agency) ja Kalifornian päästöjärjestelmien päästöjen valvontasääntöihin sekä kunnossapitoon ja takuuseen liittyviä tietoja. Käyttöoppaita voi tilata moottorin valmistajalta.

▲ VAARA

KALIFORNIA

Lakiesityksen 65 mukainen varoitus Dieselmoottorin tuottamat pakokaasut ja jotkin niiden aineosat sisältävät kemikaaleja, jotka Kalifornian osavaltion tietojen mukaan aiheuttavat syöpää, synnyttäisi epämuodostumia tai muuta lisääntymiseen liittyvää haittaa.

Akun liitännät, navat ja niihin liittyvät lisävarusteet sisältävät lyijyä ja lyijy-yhdisteitä, joiden tiedetään aiheuttavan syöpää ja haittaavan lisääntymistä. Pese kädet, kun olet käsitellyt näitä osia.

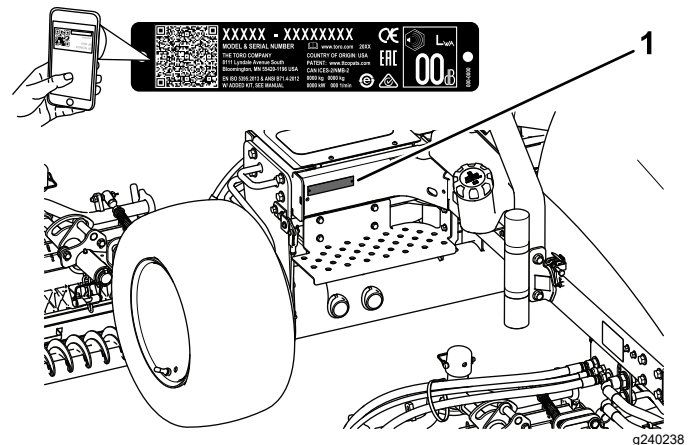
Tämän tuotteen käyttäminen voi altistaa kemikaaleille, jotka Kalifornian osavaltion tietojen mukaan aiheuttavat syöpää, synnyttäisi epämuodostumia tai muuta lisääntymiseen liittyvää haittaa.

vastuussa tuotteen asianmukaisesta ja turvallisesta käytöstä.

Osoitteessa www.Toro.com on lisätietoja, jos tarvitset esimerkiksi turvallisuuteen liittyviä vinkkejä, käyttökoulutukseen liittyviä materiaaleja, tietoja lisävarusteista tai lähimmästä jälleenmyyjästä tai jos haluat rekisteröidä tuotteesi.

Aina kun tarvitset huoltoa, alkuperäisiä Toro-varaosia tai lisätietoja, ota yhteys valtuutettuun huoltoliikkeeseen tai Toron asiakaspalveluun. Ota tällöin tuotteen malli- ja sarjanumerot valmiiksi esiin. **Kuva 1** näyttää laitteen malli ja sarjanumeron sijainnin. Kirjoita numerot annettuun tilaan.

Tärkeää: Skanna QR-koodi mobiililaitteella, niin saat tuotetietoja sekä takuu- ja varaosatieitoja.



Kuva 1

1. Malli- ja sarjanumeron sijainti

Mallinro: _____
Sarjanro: _____

Tässä käyttöoppaassa esiintyvä varoitusmerkintä (**Kuva 2**) ilmaisee vaaratilannetta, josta saattaa olla seurauksena vakava tapaturma tai jopa kuolema, jos suositellut varotoimenpiteet laiminlyödään.



Kuva 2

1. Varoitusmerkintä

Tässä käyttöoppaassa käytetään kahta termiä tietojen korostamiseksi. **Tärkeää** kiinnittää huomiota mekaanisiin erikoistietoihin ja **Huomautus** korostaa erityishuomion ansaitsevia yleistietoja.

Johdanto

Tämä kone on ajettava kelateräleikkuri, joka on tarkoitettu ammattimaiseen kaupalliseen käyttöön. Se on suunniteltu pääasiassa puistojen, golfkenttien, urheilukenttien ja kaupallisten kiinteistöjen viheralueiden ruohonleikkuuseen.

Lue nämä tiedot huolellisesti, jotta oppisit käyttämään ja huoltamaan laitetta asianmukaisesti sekä välttämään tapaturmia ja tuotevaurioita. Olet itse

Sisältö

Turvaohjeet	4	Sähköjärjestelmän turvallinen käyttö	40
Yleinen turvallisuus	4	Akun huolto	40
Turva- ja ohjetarrat	5	Sulakkeiden tarkastus	41
Käyttöönotto	10	Vetojärjestelmän huolto	41
1 Leikkuuyksiköiden asennus	11	Rengaspaineen tarkistus	41
2 Nurmentausjousen säätö	14	Vetopyörän säätö vapaalle	41
3 CE-tarran asennus	14	Jäähdytysjärjestelmän huolto	42
4 Konepellin salvan (vain CE) asennus	14	Jäähdytysjärjestelmän turvallinen	
5 Leikkuuyksikön tukitelineen käyttö	16	käyttö	42
Laitteen yleiskatsaus	17	Jäähdytysjärjestelmän tarkistus	42
Ohjauslaitteet	17	Moottorin jäähdytysjärjestelmän	
Tekniset tiedot	20	puhdistus	43
Lisätarvikkeet/lisävarusteet	20	Jarrujen huolto	44
Ennen käyttöä	21	Seisontajarrun säätö	44
Turvallisuus ennen käyttöä	21	Seisontajarrujen huolto	44
Päivittäisen huollon suorittaminen	21	Hihnan huolto	48
Seisontajarrun tarkistus	21	Moottorin hihnojen huolto	48
Polttoainesäiliön täyttö	22	Ohjausjärjestelmän huolto	49
Pyöränmutterien kiristäminen	22	Kaasun säätö	49
Istuimen säätö	22	Hydraulijärjestelmän huolto	50
Käytön aikana	23	Hydraulijärjestelmän turvallinen käyttö	50
Turvallisuus käytön aikana	23	Hydraulijärjestelmän tarkastus	50
Moottorin käynnistys ja sammutus	24	Hydraulisuodattimen vaihto	51
Kelanopeuden säätö	25	Hydraulinesteen vaihto	51
Nostovarren vastapainon säätö	27	Hydrauliletkujen ja -putkien tarkistus	52
Polttoainejärjestelmän ilmaus	27	Leikkuuyksikköjärjestelmän huoltaminen	52
Tietoa vianmääritysvalosta	28	Terien turvallinen käyttö	52
ACE-vianmääritysnäytön kuvaus	28	Kelan ja kiinteän terän kosketuksen	
Turvakytinten tarkastus	28	tarkistus	52
Käyttövihjeitä	30	Mittapalkin (lisävaruste) käyttö	52
Käytön jälkeen	30	Leikkuuyksiköiden läppäys	53
Turvallisuus käytön jälkeen	30	Varastointi	54
Kiinnityspisteiden sijainti	31	Akun säilytys	54
Koneen kuljetus	31	Laitteen valmistelu varastointia varten	54
Kunnossapito	32		
Turvallisuus huollon aikana	32		
Kunnossapitotaulukko	32		
Päivittäisen huollon tarkastuslista	34		
Huoltoa edeltävät toimenpiteet	35		
Konepellin irrotus	35		
Akun suojuksen irrotus	35		
Voitelu	35		
Laakerien ja holkkien rasvaus	35		
Moottorin huolto	37		
Moottorin turvallinen käyttö	37		
Moottoriöljyn määrän tarkistus	37		
Ilmanpuhdistimen huolto	37		
Moottoriöljyn ja öljynsuodattimen vaihto	38		
Polttoainejärjestelmän huolto	39		
Polttoainesäiliön huolto	39		
Polttoaineletkujen ja liitäntöjen			
tarkastus	39		
Vedenerottimen tyhjennys	39		
Polttoainesuodattimen kotelon vaihto	40		
Ruiskutuspuuttimien ilmaus	40		
Sähköjärjestelmän huolto	40		

Turvaohjeet

Tämä kone on suunniteltu standardin EN ISO 5395:2013 / Amd 1:2017 mukaisesti (kun asetustoimet on suoritettu) ja standardin ANSI B71.4-2017 mukaisesti.

Yleinen turvallisuus

Tämä tuote voi katkaista jalan tai käden sekä singota esineitä.

Tuotteen käyttäminen muuhun kuin sen aiottuun käyttötarkoitukseen voi olla vaarallista käyttäjälle ja sivullisille.

- Lue ja sisäistä tämän *käyttöoppaan* sisältö ennen moottorin käynnistämistä.
- Koneen käyttö vaatii käyttäjän täyden huomion. Jos käyttäjän huomio keskittyy muualle, saattaa seurata henkilö- tai omaisuusvahinko.
- Älä laita käsiä tai jalkoja koneen liikkuvien osien lähelle.
- Älä käytä konetta ilman paikallaan olevia ja asianmukaisesti toimivia suojuksia ja muita suojalaitteita.
- Älä päästä lapsia, sivullisia tai lemmikkieläimiä käyttöalueelle. Älä anna lasten käyttää konetta.
- Sammuta moottori, irrota virta-avain (jos varusteena), odota, kunnes kaikki liikkuvat osat ovat pysähtyneet, ja anna koneen jäähtyä aina ennen sen säätöä, huoltoa, puhdistusta tai varastointia.

Laitteen asiaton käyttö tai huolto voi aiheuttaa tapaturman. Vähennä loukkaantumiseriskiä noudattamalla näitä turvallisuusohjeita ja huomioimalla aina varoitusmerkki ▲, joka tarkoittaa varoitusta, vaaraa tai hengenvaaraa – henkilöturvallisuusohjeet. Ohjeiden laiminlyönti saattaa johtaa henkilövahinkoon tai kuolemaan.

Turva- ja ohjetarrat

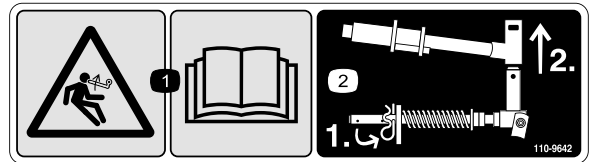


Turva- ja ohjetarrat on sijoitettu hyvin näkyville paikoille mahdollisten vaara-alueiden lähetyville. Korvaa vioittuneet tai kadonneet tarrat uusilla.



133-8062

decal133-8062



110-9642

decal110-9642

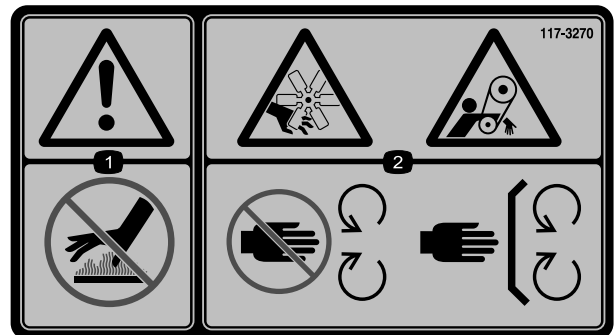
1. Varastoituneen energian aiheuttama vaara – lue *käyttöopas*.
2. Siirrä sokka tankoa lähinnä olevaan aukkoon ja irrota sitten nostovarsi ja tapin haarukkapää.



93-7276

decal93-7276

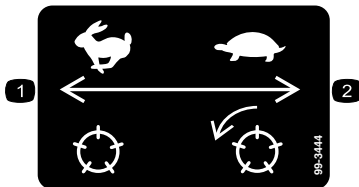
1. Räjähdyksvaara: käytä silmäsuojaimia.
2. Syövyttävien nesteiden / kemiallisten palovammojen vaara: huuhtele ensiavuksi vedellä.
3. Tulipalon vaara: ei tulta, liekkejä eikä tupakointia.
4. Myrkytysvaara: pidä lapset loitolla akusta.



117-3270

decal117-3270

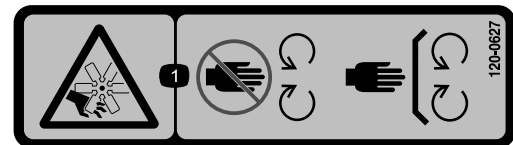
1. Vaara: älä kosketa kuumaa pintaa.
2. Käsien loukkaantumisvaara; takertumisvaara, hihna: Pysy etäällä liikkuvista osista. Pidä kaikki suojukset ja suojailevyt paikoillaan.



99-3444

decal99-3444

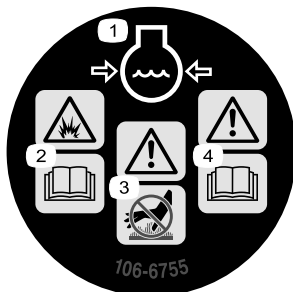
1. Kuljetusnopeus: nopea
2. Leikkuunopeus: hidas



120-0627

decal120-0627

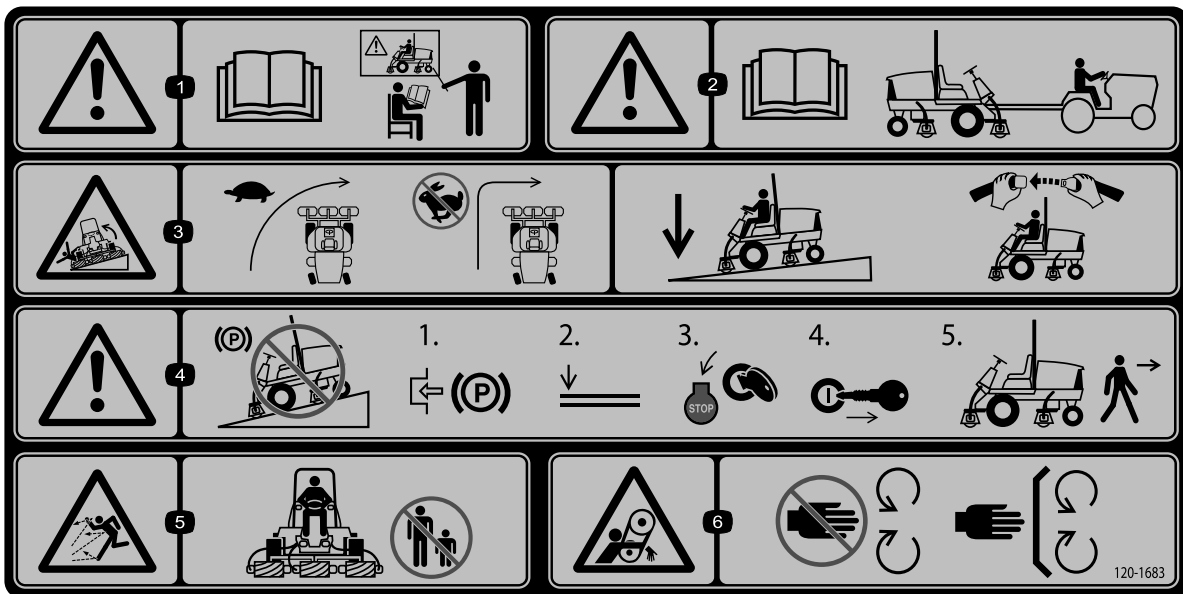
1. Loukkaantumisvaara, tuuletin: pysy etäällä liikkuvista osista ja pidä kaikki suojukset ja suojailevyt paikoillaan.



106-6755

decal106-6755

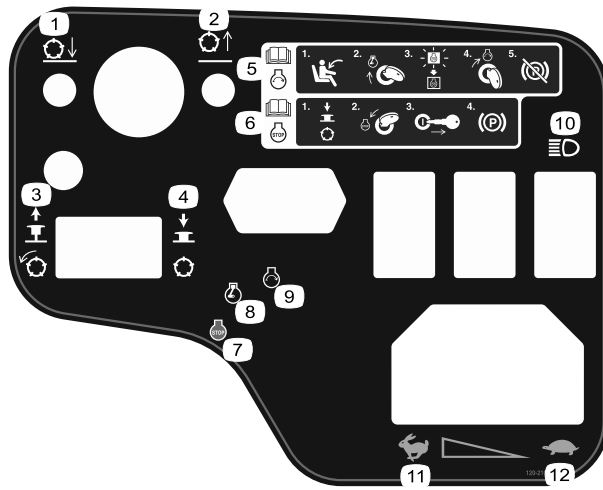
1. Moottorin jäähdytysjärjestelmä paineenalainen.
2. Räjähdyksvaara: lue *käyttöopas*.
3. Vaara: älä kosketa kuumaa pintaa.
4. Vaara: lue *käyttöopas*.



decal120-1683

120-1683

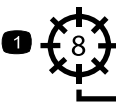
1. Vaara: Lue *käyttöopas*. Kaikkien käyttäjien on saatava koulutus ennen koneen käyttöä.
2. Vaara: lue *käyttöopas* ennen kuin hinaat konetta.
3. Kaatumisvaara: aja hitaasti kääntyessäsi, älä käännä jyrkästi nopeassa vauhdissa, laske leikkuuyksiköt ajaessasi rinteitä alas, käytä kaatumissuojajärjestelmää ja käytä turvavyötä.
4. Vaara: Älä pysäköi konetta rinteeseen. Kytke seisontajarru, laske leikkuuyksiköt, sammuta moottori ja irrota virta-avain, ennen kuin poistut koneen luota.
5. Esineiden sinkoutumisvaara: pidä sivulliset loitolla.
6. Takertumisvaara, hihna: Pysy etäällä liikkuvista osista. Pidä kaikki suojukset ja suojalevyt paikoillaan.



120-2105

decal120-2105

1. Laske kelat.
2. Nosta kelat.
3. Kytke kelat vetämällä nupista.
4. Vapauta kelat työntämällä nupista.
5. Lue tiedot moottorin käynnistämisestä *käyttöoppaasta*: 1) Istu käyttäjän paikalle, 2) käännä virta-avain esilämmitysasettoon, 3) odota, kunnes sähköisen esilämmityksen merkkivalo sammuu, 4) käännä virta-avain käynnistysasettoon ja 5) vapauta seisontajarru.
6. Lue tiedot moottorin sammuttamisesta *käyttöoppaasta*: 1) Vapauta kelat, 2) käännä virta-avain moottorin sammutusasettoon, 3) irrota avain virtalukosta ja 4) kytke seisontajarru.
7. Moottorin sammutus
8. Moottorin esilämmitys
9. Moottorin käynnistys
10. Valot
11. Nopea
12. Hidas



1

121-7884

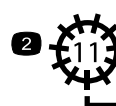
HOC

mm / inches

2	2	2	3	3	3	3	3	3	3
2	2	2	3	3	3	3	3	3	3
2	2	3	3	3	3	3	3	3	3
2	2	3	3	3	3	3	3	3	3
2	2	3	3	3	3	3	3	4	4
2	3	3	3	3	3	3	3	4	4
2	3	3	3	3	3	4	4	4	4
2	3	3	3	3	3	4	4	4	4
3	3	3	3	3	4	4	4	4	4
3	3	3	3	3	4	4	4	4	4
3	3	3	3	4	4	4	4	5	5
3	3	3	4	4	4	4	5	5	6
3	3	4	4	4	4	5	5	6	6
3	4	4	4	5	5	6	6	7	7
4	4	4	5	5	6	6	7	8	8
4	4	5	6	6	7	7	8	9	9
4	5	6	7	7	8	8	9		
5	6	7	8	8	9	9			
6	7	8	9	9					
7	8	9							

4.8 5.6 6.4 7.2 8.1 8.9 9.7 10.5 11.3 km
3.0 3.5 4.0 4.5 5.0 5.5 6.0 6.5 7.0 mph

**5" (127mm)
REEL SPEED
CHART**




2

HOC

mm / inches

2	3	3	3	3	3	4	4	4
3	3	3	3	3	4	4	4	4
3	3	3	3	4	4	4	4	5
3	3	3	4	4	4	5	5	5
3	3	4	4	4	4	5	6	6
3	4	4	4	5	6	7	7	7
4	4	5	5	6	7	8	8	8
4	5	5	6	7	8	9	9	9
5	5	6	7	8	9			

4.8 5.6 6.4 7.2 8.1 8.9 9.7 10.5 11.3 km
3.0 3.5 4.0 4.5 5.0 5.5 6.0 6.5 7.0 mph

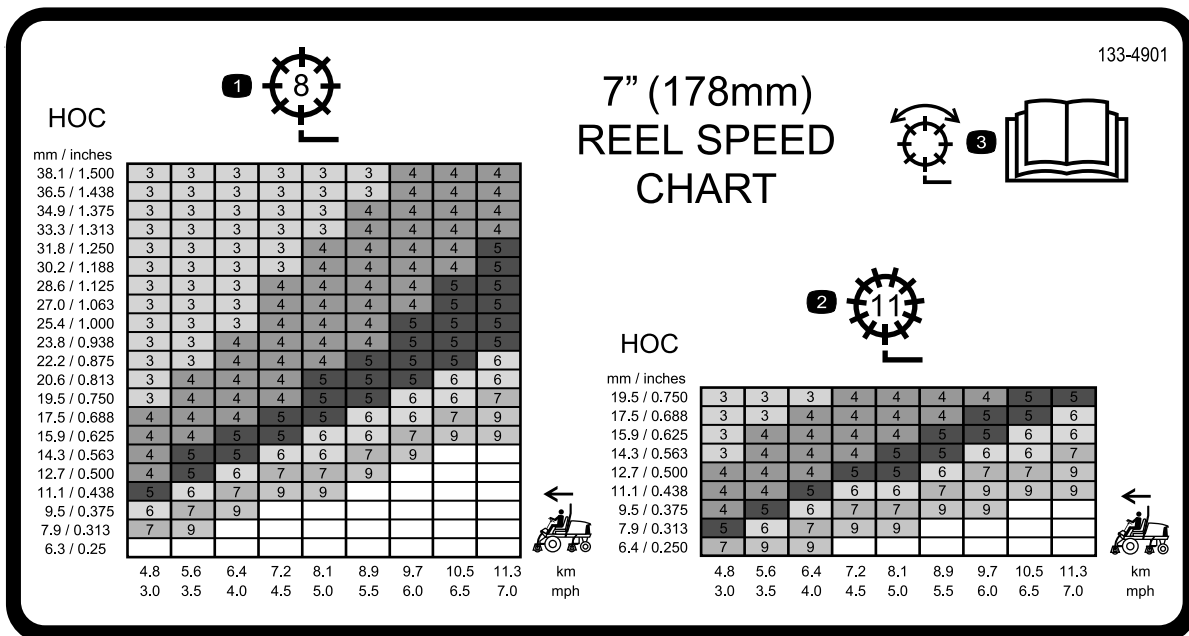


3

121-7884

decal121-7884

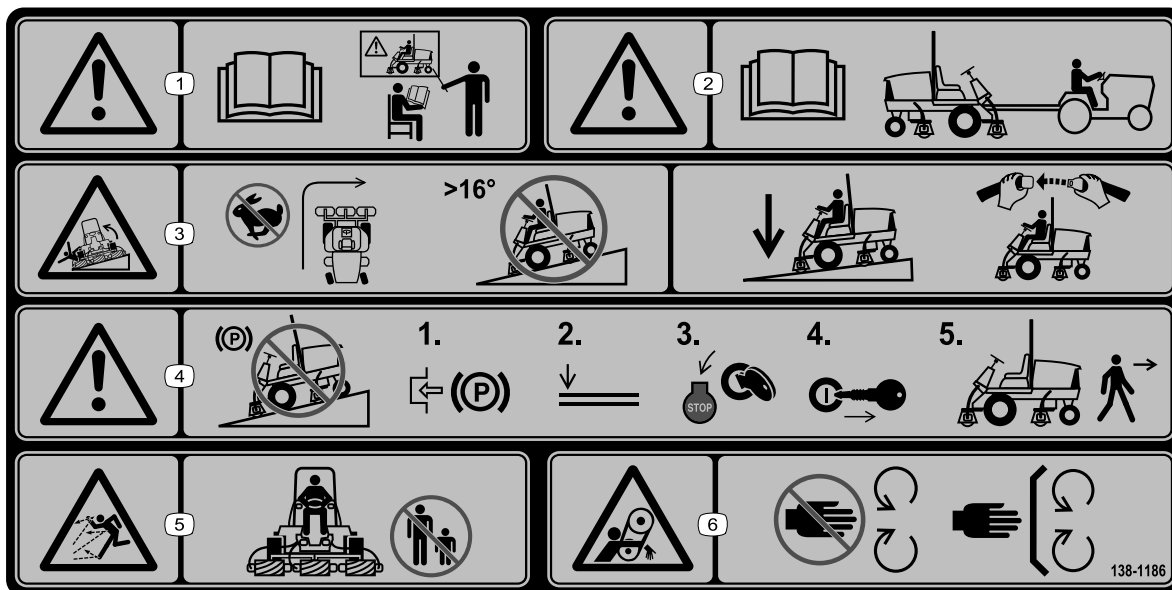
1. 8-teräisen kelan säätö
2. 11-teräisen kelan säätö
3. Lue tiedot kelan säädöstä *käyttöoppaasta*.



133-4901

decal133-4901

1. 8-teräisen kelan säätö
2. 11-teräisen kelan säätö
3. Lue tiedot kelan säädöstä *käyttöoppaasta*.



decal138-1186

138-1186

Huomaa: Tämä kone on teknisen standardin vakaustestin mukainen staattisten lateraalisten ja pituussuuntaisten testien osalta tarran osoittamalla suositellulla enimmäiskaltevuudella. Tutustu *käyttöoppaan* ohjeisiin koneen käytöstä rinteissä, tarkasta koneen käyttöolosuhteet ja määritä niiden perusteella, voidaanko konetta käyttää kyseisellä paikalla ja vallitsevissa olosuhteissa. Maaston muutokset voivat vaikuttaa koneen käyttöön rinteissä. Jos mahdollista, pidä koneen leikkuuyksiköt laskettuina alas rinteissä käytön aikana. Leikkuuyksiköiden nostaminen rinteissä käytön aikana voi heikentää koneen vakautta.

1. Vaara: Lue *käyttöopas*. Kaikkien käyttäjien on saatava koulutus ennen koneen käyttöä.
2. Vaara: lue *käyttöopas* ennen kuin hinaat konetta.
3. Kaatumisvaara: Älä käänny jyrkästi nopeassa vauhdissa. Älä aja ylös tai alas rinteitä, joiden kaltevuus on yli 16 astetta. Laske leikkuuyksiköt ajaessasi rinteitä alas, käytä kaatumissuojajärjestelmää ja käytä turvavyötä.
4. Vaara: Älä pysäköi konetta rinteeseen. Kytke seisontajarru, laske leikkuuyksiköt, sammuta moottori ja irrota virta-avain, ennen kuin poistut koneen luota.
5. Esineiden sinkoutumisvaara: pidä sivulliset loitolla.
6. Takertumisvaara, hihna: Pysy etäällä liikkuvista osista. Pidä kaikki suojukset ja suojalevyt paikoillaan.



Akkusymbolit

Akussa on joitain tai kaikki näistä symboleista.

- | | |
|---|---|
| 1. Räjähdysvaara | 6. Pidä sivulliset turvallisen matkan päässä akusta. |
| 2. Ei tulta, liekkejä eikä tupakointia | 7. Käytä silmäsuojaimia: räjähtävät kaasut voivat sokeuttaa ja aiheuttaa muita vammoja. |
| 3. Syövyttävien nesteiden / kemiallisten palovammojen vaara | 8. Akkuhappo voi sokeuttaa tai aiheuttaa vakavia syöpymiä. |
| 4. Käytä silmäsuojaimia. | 9. Huuhtelee silmät heti vedellä ja hankkiudu heti lääkärin hoitoon. |
| 5. Lue käyttöopas. | 10. Sisältää lyijyä, ei saa hävittää tavallisen jätteen mukana. |

Käyttöönotto

Irralliset osat

Tarkista alla olevasta taulukosta, että kaikki osat on toimitettu.

Ohjeet	Kuvaus	Määrä	Käyttökohde
1	Oikeanpuoleinen letkunohjain	1	Leikkuuyksikköjen asennus
	Vasemmanpuoleinen letkunohjain	1	
2	Mitään osia ei tarvita	–	Säädä nurmentasausjousi.
3	Varoitustarra (138-1186)	1	Asenna CE-tarra tarvittaessa.
4	Lukitustuki	1	Asenna konepellin salpa (vain CE).
	Niitti	2	
	Aluslaatta	1	
	Ruuvi (¼ × 2 tuumaa)	1	
	Lukkomutteri (¼ tuumaa)	1	
5	Leikkuuyksikön tukiteline	1	Leikkuuyksikön tukitelineen käyttö

Ohjeet, oppaat ja muut osat

Kuvaus	Määrä	Käyttökohde
Virta-avaimet	2	Moottorin käynnistys
Käyttöopas	1	Tutustu käyttöoppaisiin ennen koneen käyttöä.
Moottorin käyttöopas	1	
Leikkaustuloksen testauspaperi	1	Käytä paperia leikkuuyksikön kelan ja kiinteän terän kosketuksen säätöön.
Välilevy	1	Käytä välilevyä leikkuuyksikön kelan ja kiinteän terän kosketuksen säätöön.

Huomaa: Koneen vasen ja oikea puoli määritellään normaalista käyttöasennosta käsin.

1

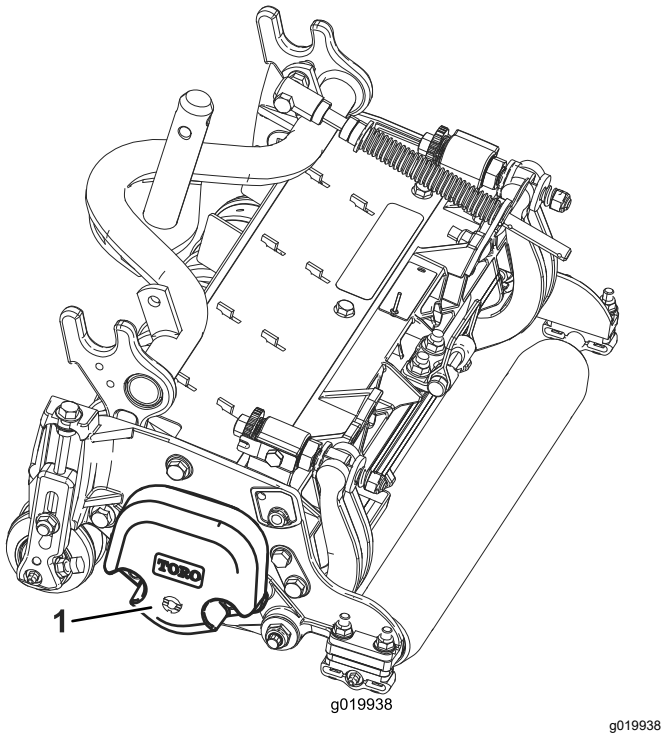
Leikkuuyksiköiden asennus

Vaiheeseen tarvittavat osat:

1	Oikeanpuoleinen letkunohjain
1	Vasemmanpuoleinen letkunohjain

Ohjeet

1. Pysäköi kone tasaiselle alustalle, kytke seisontajarru, sammuta moottori ja irrota virta-avain virtalukosta.
2. Irrota kelamoottorit kuljetustuista.
3. Irrota kuljetuset ja hävitä ne.
4. Ota leikkuuyksiköt pois pahvilaatikoista. Kokoja ja säädä ne leikkuuyksikön käyttöoppaan ohjeiden mukaan.
5. Varmista, että vastapaino (Kuva 3) asennetaan leikkuuyksikön oikeaan päähän leikkuuyksikön käyttöoppaan ohjeiden mukaan.



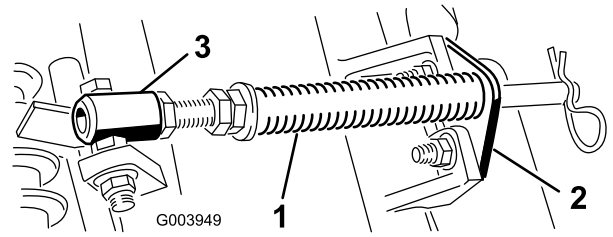
Kuva 3

1. Vastapaino

6. Kaikissa leikkuuyksiköissä on toimitettaessa nurmentasausjousi asennettuna leikkuuyksikön

oikealle puolelle. Varmista, että nurmentasausjousi asennetaan leikkuuyksikköön samalle puolelle kuin kelamoottori. Sijoita nurmentasausjousi seuraavasti:

- A. Irrota kaksi lukkopulttia ja mutteria, joilla tangon kiinnike on kiinni leikkuuyksikön kielekkeissä (Kuva 4).

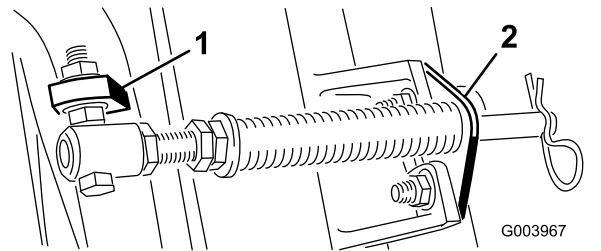


Kuva 4

1. Nurmentasausjousi
2. Tangon kiinnike
3. Jousiputki

- B. Irrota laippamutteri, jolla jousiputken pultti on kiinni kannattimen kielekkeessä (Kuva 4), ja irrota kokoonpano.
- C. Asenna jousiputken pultti kannattimen vastakkaiseen kielekkeeseen ja kiinnitä laippamutterilla.

Huomaa: Aseta pultin pää kielekkeen ulkoreunalle (Kuva 4).



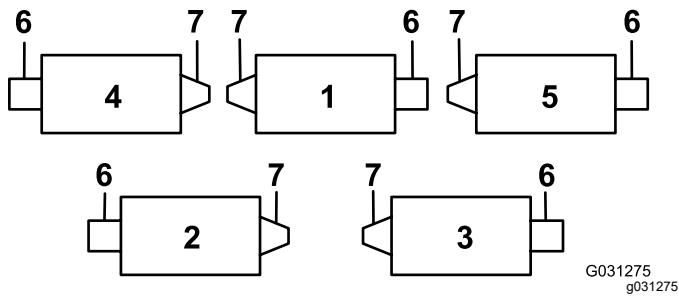
Kuva 5

1. Vastakkainen kannattimen kieleke
2. Tangon kiinnike

- D. Asenna tangon kiinnike leikkuuyksikön kielekkeisiin lukkopulteilla ja muttereilla (Kuva 5).

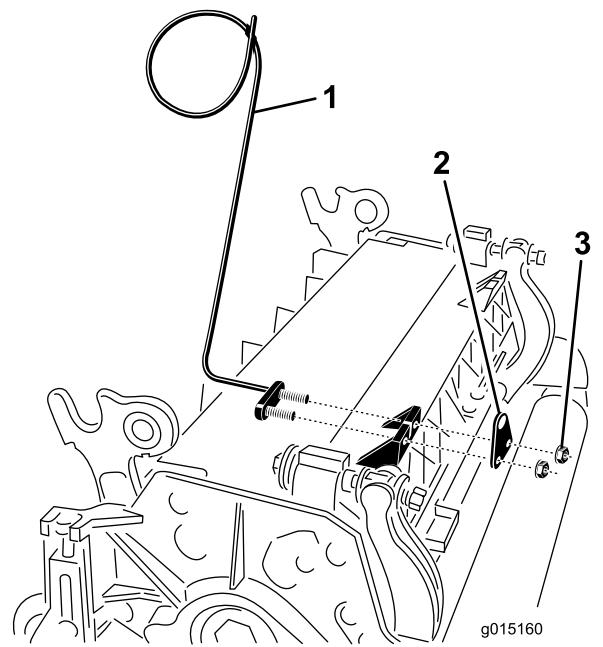
Huomaa: Kun asennat tai irrotat leikkuuyksiköitä, varmista että asennat sokan jousisylinterin aukkoon, joka on tangon kiinnikkeen vieressä. Muussa tapauksessa sokka on asennettava tangon päässä olevaan aukkoon.

7. Leikkuuyksiköissä 4 (edessä vasemmalla) ja 5 (edessä oikealla) letkunohjaimet on kiinnitettävä leikkuuyksikön kielekkeiden eteen tangon kiinnikkeen kiinnitysmuttereilla. Letkunohjainten on kallistuttava keskimmäistä leikkuuyksikköä kohti (Kuva 6, Kuva 7, Kuva 8).



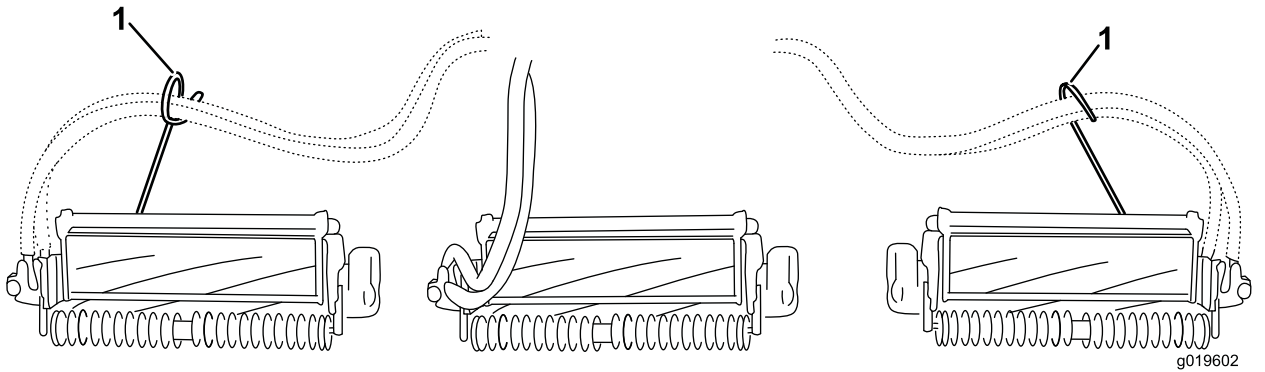
Kuva 6

- | | |
|---------------------|---------------------|
| 1. Leikkuuyksikkö 1 | 5. Leikkuuyksikkö 5 |
| 2. Leikkuuyksikkö 2 | 6. Kelamoottori |
| 3. Leikkuuyksikkö 3 | 7. Paino |
| 4. Leikkuuyksikkö 4 | |



Kuva 7

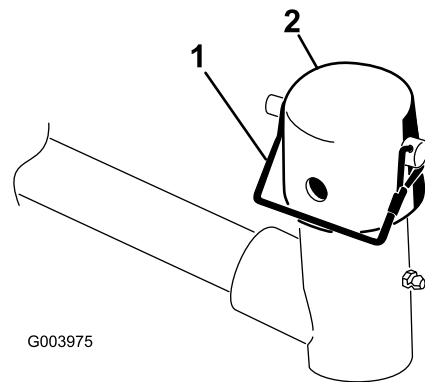
- | | |
|-------------------------------|-------------|
| 1. Letkunohjain (vasen puoli) | 3. Mutterit |
| 2. Tangon kiinnike | |



Kuva 8

- Letkunohjaimet (kunkin on kallistettava keskimmäistä leikkuuyksikköä kohti)

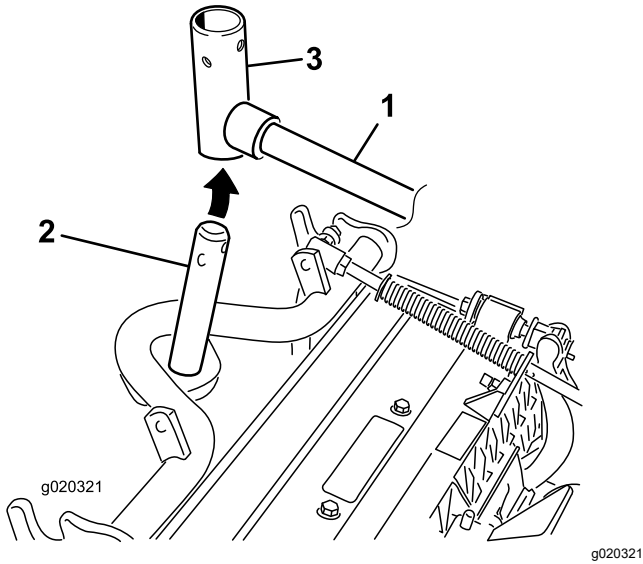
- Laske kaikki nostovarret kokonaan.
- Irrota lukkotappi ja korkki nostovarren tapin haarukkapäästä (**Kuva 9**).



Kuva 9

- | | |
|---------------|-----------|
| 1. Lukkotappi | 2. Korkki |
|---------------|-----------|

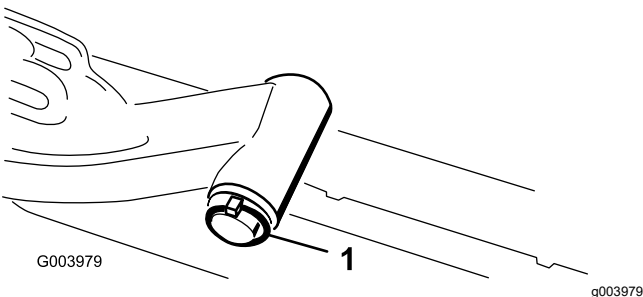
10. Liu'uta etuleikkuuyksiköissä leikkuuyksikkö nostovarren alle ja työnnä samalla kannattimen akseli nostovarren tapin haarukkapäähän (Kuva 10).



Kuva 10

- | | |
|-----------------------|----------------------------------|
| 1. Nostovarsi | 3. Nostovarren tapin haarukkapää |
| 2. Kannattimen akseli | |

11. Toimi seuraavasti takaleikkuuyksiköissä, kun leikkuukorkeus on yli 1,2 cm.
- A. Irrota lukitussokka ja aluslaatta, joilla nostovarren tappi on kiinni nostovarressa ja liu'uta nostovarren tappi irti nostovarresta (Kuva 11).



Kuva 11

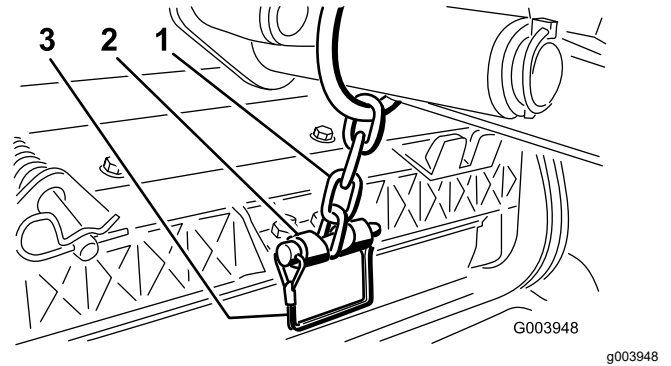
1. Nostovarren tapin lukitussokka ja aluslaatta

- B. Työnnä nostovarren haarukkapää kannattimen akseliin (Kuva 10).
- C. Työnnä nostovarren akseli nostovarteen ja kiinnitä se aluslaatalla ja lukitussokalla (Kuva 11).
12. Aseta korkki kannattimen akselin ja nostovarren haarukkapään päälle.
13. Kiinnitä korkki ja kannattimen akseli nostovarren haarukkapäähän lukkotapilla.

Huomaa: Käytä uraa, jos leikkuuyksikköä halutaan ohjata, tai käytä aukkoa, jos leikkuuyksikkö halutaan lukita paikalleen (Kuva 9).

14. Kiinnitä nostovarren ketju ketjukiinnikkeeseen lukkotapilla (Kuva 12).

Huomaa: Käytä leikkuuyksikön käyttöoppaassa määritettyä määrää rengaslinkkejä.

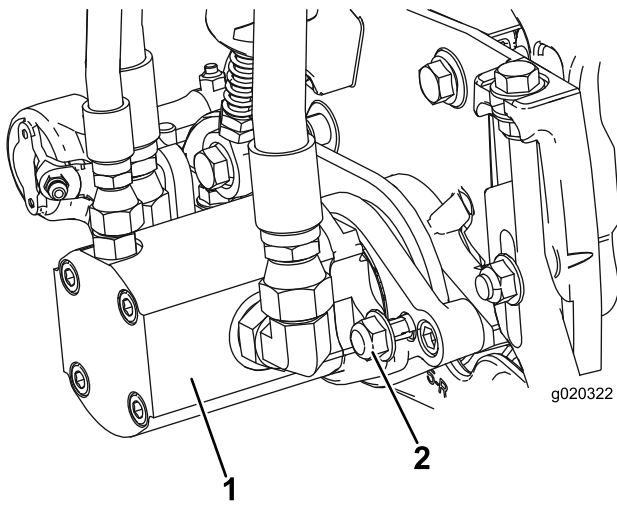


Kuva 12

- | | |
|----------------------|---------------|
| 1. Nostovarren ketju | 3. Lukkotappi |
| 2. Ketjukiinnike | |

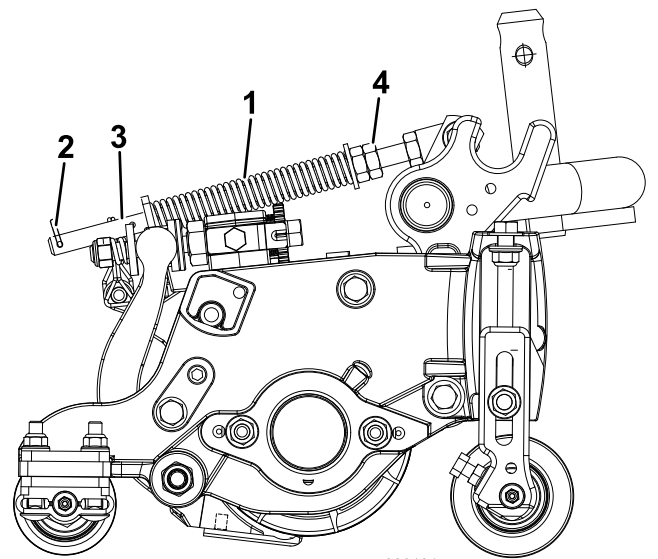
15. Päälystä kelamoottorin ura-akseli puhtaalla rasvalla.
16. Voitele kelamoottorin O-rengas ja asenna se moottorin laippaan.
17. Asenna moottori kiertämällä sitä myötäpäivään niin, että moottorin laipat eivät koske lukkomuttereihin (Kuva 13). Kierrä moottoria vastapäivään, kunnes laipat ympäröivät mutterit. Kiristä sitten mutterit.

Tärkeää: Varmista, että kelamoottorin letkut eivät ole vääntyneet, mutkalla tai vaarassa joutua puristuksiin.



Kuva 13

1. Kelan käyttömoottori 2. Kiinnitysmutterit



Kuva 14

1. Nurmentausjousi 3. Tanko
2. Sokka 4. Kuusiomutterit

2. Kiristä tangon etupään kuusiomuttereita, kunnes jousen (Kuva 14) pituus puristettuna on 12,7 cm (13 cm:n leikkuuyksiköt) tai 15,8 cm (18 cm:n leikkuuyksiköt).

Huomaa: Vähennä jousen pituudesta 2,5 cm epätasaisessa maastossa käyttöä varten. Maanpinnan muotojen myötäily vähenee hieman.

2

Nurmentausjousen säätö

Mitään osia ei tarvita

Ohjeet

Nurmentausjousi (Kuva 14) siirtää painoa eturullalta takarullalle. Näin voidaan vähentää aaltokuvioita nurmessa.

Tärkeää: Tee jousen säädöt leikkuuyksikön ollessa asennettuna ajoyksikköön, osoittaessa suoraan eteenpäin ja laskettuna työpajan lattialle.

1. Varmista, että sokka on asennettuna tangon taimmaiseen aukkoon (Kuva 14).

3

CE-tarran asennus

Vaiheeseen tarvittavat osat:

1	Varoitustarra (138-1186)
---	--------------------------

Ohjeet

Jos konetta käytetään CE-alueella, varoitustarra (138-1186) on kiinnitettävä englanninkielisen varoitustarran (120-1683) päälle.

4

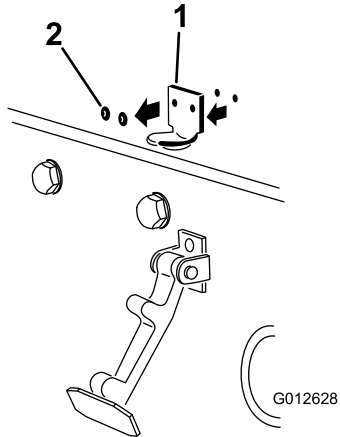
Konepellin salvan (vain CE) asennus

Vaiheeseen tarvittavat osat:

1	Lukitustuki
2	Niitti
1	Aluslaatta
1	Ruuvi ($\frac{1}{4} \times 2$ tuumaa)
1	Lukkomutteri ($\frac{1}{4}$ tuumaa)

Ohjeet

1. Irrota konepellin salpa sen tuesta.
2. Irrota kaksi niittiä, jotka kiinnittävät konepellin salvan tuen konepeltiin (Kuva 15), ja irrota konepellin salvan tuki konepellistä.

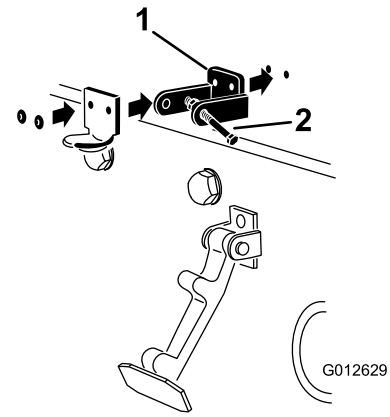


Kuva 15

1. Konepellin salvan tuki
2. Niitit

3. Kohdista kiinnitysreiät ja asenna CE-vaatimusten mukainen lukitustuki ja konepellin salvan tuki konepeltiin.

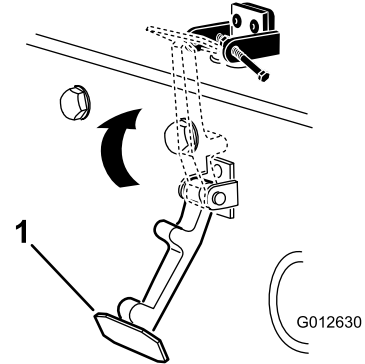
Huomaa: Lukitustuen on oltava konepellistä vasten (Kuva 16). Älä irrota pultti- ja mutterikokoonpanoa lukitustuen varresta.



Kuva 16

1. CE-vaatimusten mukainen lukitustuki
2. Pultti ja mutteri

4. Kohdista aluslaatat konepellin sisäpuolella oleviin reikiin.
5. Niittaa tuet ja aluslaatat konepeltiin (Kuva 16).
6. Kiinnitä salpa sen tukeen (Kuva 17).

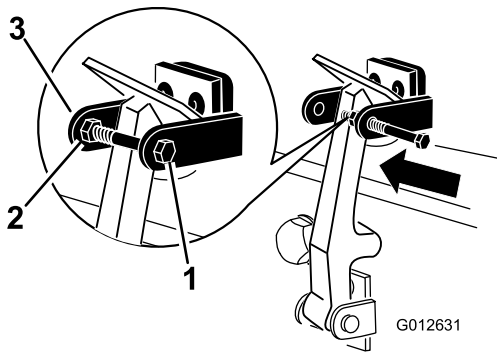


Kuva 17

1. Konepellin salpa

7. Lukitse salpa paikalleen ruuvaamalla pultti konepellin lukitustuen toiseen varteeseen (Kuva 18).

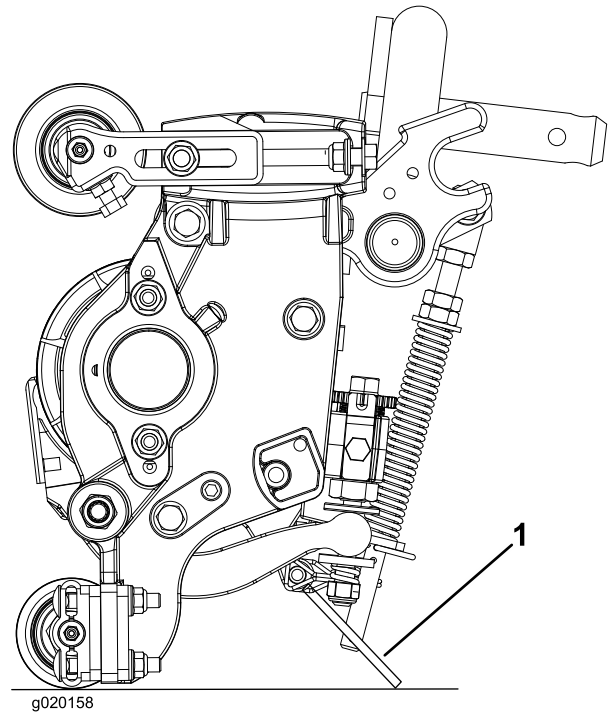
Huomaa: Kiristä pultti huolellisesti, mutta älä kiristä mutteria.



Kuva 18

g012631

1. Pultti
2. Mutteri
3. Konepellin lukitustuen varsi



Kuva 19

g020158

1. Leikkuuyksikön tukiteline

5

Leikkuuyksikön tukitelineen käyttö

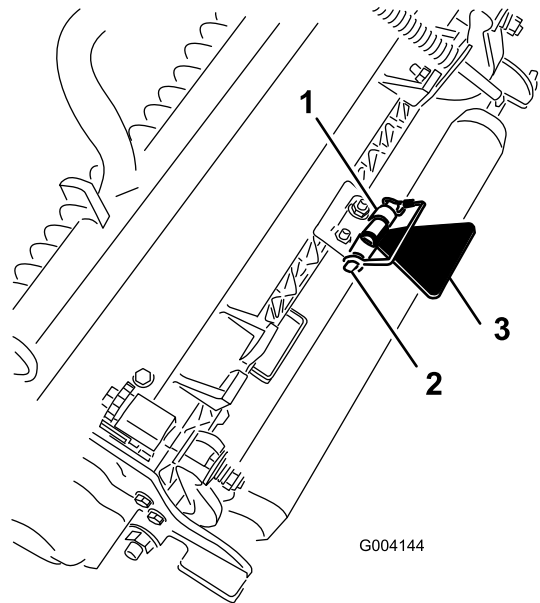
Vaiheeseen tarvittavat osat:

1	Leikkuuyksikön tukiteline
---	---------------------------

Ohjeet

Jos leikkuuyksikköä kallistetaan kiinteän terän tai kelan esiin saamiseksi, nosta leikkuuyksikön takaosa tukitelineen varaan siten, että runkopalkin säätöruuvien takaosan mutterit eivät nojaa työpintaan (Kuva 19).

Kiinnitä tukiteline ketjukiinnikkeeseen lukkotapilla (Kuva 20).



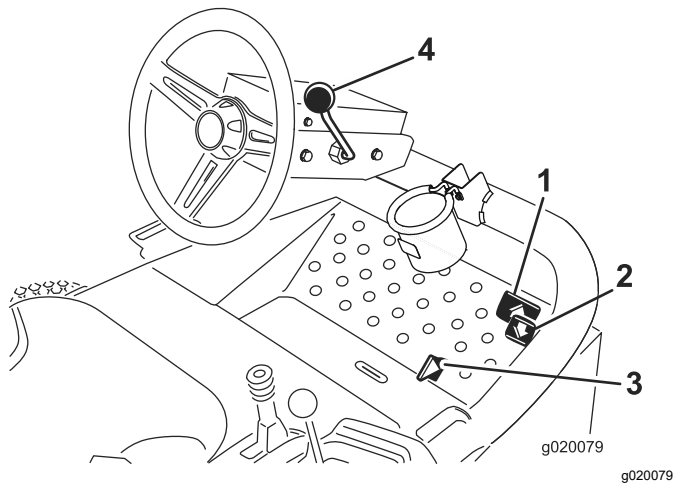
Kuva 20

g004144

1. Ketjukiinnike
2. Lukkotappi
3. Leikkuuyksikön tukiteline

Laitteen yleiskatsaus

Ohjauslaitteet



Kuva 21

- | | |
|-------------------|-------------------------------|
| 1. Ajopoljin | 3. Leikkuu/kuljetusliukuvipu |
| 2. Peruutuspoljin | 4. Ohjauspyörän kallistusvipu |

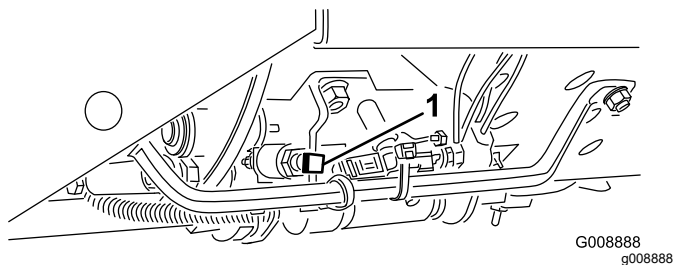
Ajopolkimet

Aja eteenpäin painamalla ajopoljinta (Kuva 21). Peruutuspoljinta painamalla voidaan peruuttaa tai eteenpäin ajettaessa tehostaa jarrutusta (Kuva 21). Kun päästät tai siirrät polkimen VAPAA-asentoon, kone pysähtyy.

Leikkuu-/kuljetusliukuvipu

Siirrä kantapäälläsi leikkuu-/kuljetusliukuvipu (Kuva 21) vasemmalle kuljetusta varten ja oikealle leikkuuta varten. **Leikkuuyksiköt toimivat vain LEIKKUU-asennossa, eivätkä ne laskeudu KULJETUS-asennossa.**

Tärkeää: Leikkuunopeudeksi on asetettu tehtaalla 9,7 km/h. Sitä voidaan lisätä tai vähentää nopeudensäätöruuvia säätämällä (Kuva 22).



Kuva 22

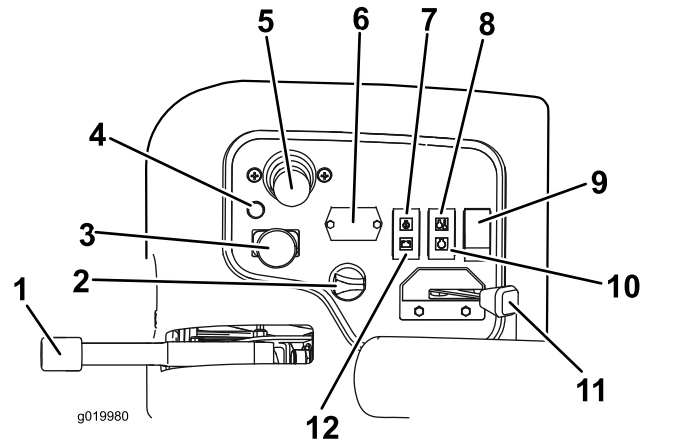
1. Nopeudensäätöruuvi

Ohjauspyörän kallistusvipu

Vedä ohjauspyörän kallistusvipu (Kuva 21) taakse, kun haluat säätää ohjauspyörän toivottuun asentoon. Lukitse sitten asento painamalla vipu eteen.

Virtalukko

Virtalukossa (Kuva 23), josta moottori käynnistetään, sammutetaan ja esilämmitetään, on kolme asentoa: PYSÄYTYS, KÄYNNISSÄ/ESILÄMMITYS ja KÄYNNISTYS. Pidä avainta KÄYNNISSÄ/ESILÄMMITYS-asennossa, kunnes hehkutulppien merkkivalo sammuu (noin 7 sekuntia) ja kytke virta käynnistysmoottoriin kääntämällä avain KÄYNNISTYS-asentoon. Vapauta avain, kun moottori käynnistyy. Avain siirtyy automaattisesti KÄYNNISSÄ-asentoon. Sammuta moottori kääntämällä avain PYSÄYTYS-asentoon. Irrota avain virtalukosta, jotta moottori ei käynnisty vahingossa.



Kuva 23

- | | |
|-------------------------------------|--------------------------------|
| 1. Seisontajarru | 7. Öljynpaineen valo |
| 2. Virtalukko | 8. Ylikuumentumisen merkkivalo |
| 3. Käytössä / pois käytöstä -kytkin | 9. Valokytkin |
| 4. Vianmäärityksen valo | 10. Hehkutulppien merkkivalo |
| 5. Leikkuunohjausvipu | 11. Kaasuvipu |
| 6. Tuntilaskuri | 12. Laturin merkkivalo |

Kaasuvipu

Työnnä kaasuvipua (Kuva 23) eteenpäin, kun haluat lisätä nopeutta, ja vähennä nopeutta vetämällä vipua taaksepäin.

Käytössä / pois käytöstä -kytkin

Käytössä / pois käytöstä -kytkimellä (Kuva 23) käytetään leikkuuyksiköitä yhdessä leikkuunohjausvivun kanssa. **Leikkuuyksiköitä ei**

voida laskea, kun leikkuunohjaus-/kuljetusvipu on KULJETUS-asennossa.

Tuntilaskuri

Tuntilaskuri (Kuva 23) ilmoittaa koneen käyttötuntien kokonaismäärän. Se toimii, kun virta-avain on Käynnissä-asennossa.

Leikkuunohjausvipu

Tällä vivulla (Kuva 23) nostetaan ja lasketaan leikkuuyksiköjä. Sillä myös käynnistetään ja sammutetaan kelat, kun kelat ovat käytössä ja leikkuutilassa. **Leikkuuyksiköitä ei voida laskea, kun leikkuunohjaus-/kuljetusvipu on KULJETUS-asennossa.**

Huomaa: Kun leikkuuyksiköt ovat käytössä, vipua ei ole tarpeen pitää etuasennossa, kun leikkuuyksiköitä lasketaan tai nostetaan.

Moottorin jäähdytysnesteen ylikuumentumisen varoitusvalo

Ylikuumentumisen varoitusvalo (Kuva 23) palaa, jos moottorin jäähdytysnesteen lämpötila on liian korkea. Jos lämpötila saavuttaa tämän arvon, leikkuuyksiköitä ei voi käyttää. Jos jäähdytysnesteen lämpötila nousee vielä 5,5 °C, moottori sammuu lisävahinkojen estämiseksi.

Öljynpaineen varoitusvalo

Öljynpaineen varoitusvalo (Kuva 23) palaa, jos moottorin öljynpaine laskee turvallisen tason alapuolelle.

Laturin merkkivalo

Laturin merkkivalo (Kuva 23) ei saa palaa, kun moottori on käynnissä. Jos se kuitenkin palaa, latausjärjestelmä on tarkastettava ja tarvittaessa korjattava.

Hehkutulppien merkkivalo

Hehkutulppien merkkivalo (Kuva 23) palaa hehkutuksen aikana.

Seisontajarru

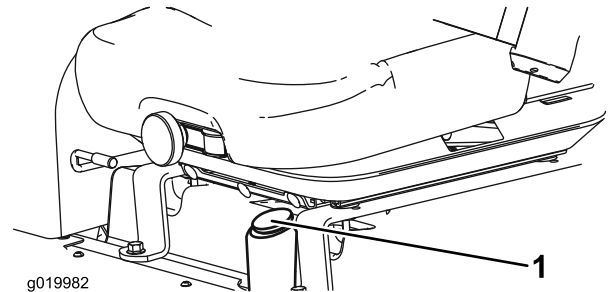
Aina kun sammutat moottorin, kytke seisontajarru, (Kuva 23) jotta kone ei pääse liikkumaan vahingossa. Kytke jarru vetämällä vivusta. Moottori sammuu, jos ajopoljinta painetaan seisontajarrun ollessa kytkettynä.

Vianmäärityksen valo

Vianmäärityksen valo (Kuva 23) syttyy, jos järjestelmä havaitsee vian.

Polttoainemittari

Polttoainemittarista (Kuva 24) näkyy, paljonko säiliössä on polttoainetta.

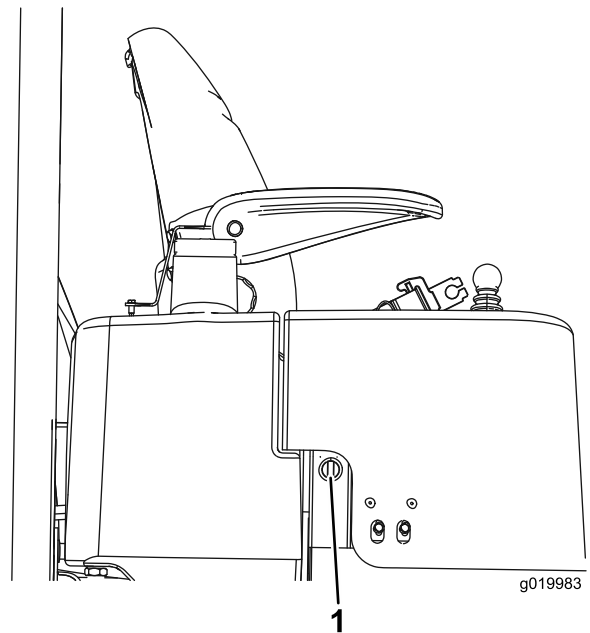


Kuva 24

1. Polttoainemittari

Pistorasia

Ohjauspaneelin ulkopuolella sijaitseva pistorasia on 12 V:n virtalähde elektronisille laitteille (Kuva 25).



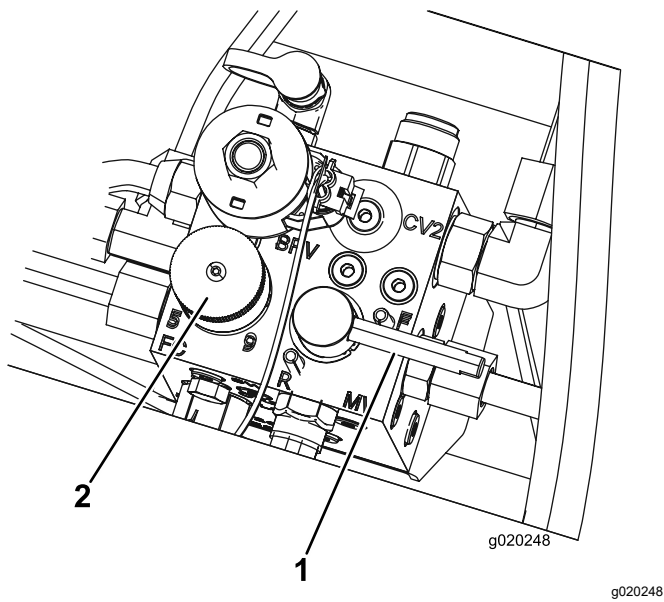
Kuva 25

1. Pistorasia

Kelanopeuden säätönappi

Kelanopeuden säätimillä säädetään leikkuuyksiköiden nopeutta (Kuva 26). Kelojen nopeus kasvaa, kun nuppia käännetään vastapäivään. Määritä

keloille sopiva nopeus (Kuva 30) katsomalla tiedot kelanopeuskaaviotarrasta.



Kuva 26

1. Läppäysvipu

2. Kelanopeuden säätönuppi

Läppäysvipu

Läppäysvipua käytetään yhdessä kelojen leikkuunohjausvivun kanssa (Kuva 26).

Tekniset tiedot

Huomaa: Ominaisuuksia ja rakennetta voidaan muuttaa ilmoittamatta.

Mitat	Reelmaster 3555	Reelmaster 3575
Leikkuuleveys	254 cm	254 cm
Kokonaisleveys	284 cm	284 cm
Kuljetusleveys	231 cm	231 cm
Kokonaispituus	267 cm	267 cm
Korkeus kaatumissuojajärjestelmän ylimpään kohtaan	201 cm	206 cm
Akseliväli	152 cm	152 cm
Paino (koottuna)	1 034 kg	1 157 kg
Paino (ilman leikkuuyksiköitä)	751 kg	796 kg

Lisätarvikkeet/lisävarusteet

Koneeseen on saatavana valikoima Toron hyväksymiä lisälaitteita ja -varusteita, joiden avulla voidaan parantaa ja laajentaa sen ominaisuuksia. Ota yhteys valtuutettuun huoltoliikkeeseen tai valtuutettuun Toro-jälleenmyyjään tai siirry osoitteeseen www.Toro.com, jossa on luettelo hyväksytyistä lisälaitteista ja -varusteista.

Käytä vain aitoja Toro-varaosia ja -lisävarusteita, jotta kone toimisi parhaalla mahdollisella tavalla ja sen turvasertifointi pysyisi voimassa. Muiden valmistajien varaosat ja lisävarusteet voivat osoittautua vaarallisiksi, ja niiden käyttö voi johtaa tuotteen takuun raukeamiseen.

Käyttö

Ennen käyttöä

Huomaa: Koneen vasen ja oikea puoli määritellään normaalista käyttöasennosta käsin.

Turvallisuus ennen käyttöä

Yleinen turvallisuus

- Älä anna lasten tai kouluttamattomien henkilöiden käyttää tai huoltaa laitetta. Paikalliset säännökset saattavat asettaa rajoituksia käyttäjän iälle. Omistaja vastaa käyttäjien ja mekaanikkojen koulutuksesta.
- Tutustu laitteen turvallisen käytön ohjeisiin, ohjauslaitteisiin ja turvamerkintöihin.
- Sammuta moottori, irrota virta-avain, odota, kunnes kaikki liikkuvat osat ovat pysähtyneet, ja anna koneen jäähtyä aina ennen sen säätöä, huoltoa, puhdistusta tai varastointia.
- Selvitä, kuinka koneen saa pysäytettyä ja moottorin sammutettua nopeasti.
- Älä käytä konetta ilman paikallaan olevia ja asianmukaisesti toimivia suojuksia ja muita suojalaitteita.
- Tarkasta aina ennen leikkaamista, että leikkuuyksiköt ovat hyvässä käyttökunnossa.
- Tarkasta koneen käyttöalue ja poista siltä kaikki esineet, joita kone voi singota.

Polttoaineturvallisuus

- Käsittele polttoainetta erittäin varovasti. Se on tulenarkaa, ja höyryt räjähtävät herkästi.
- Sammuta savukkeet, sikarit, piiput ja muut sytytyslähteet.
- Käytä vain hyväksytyä polttoaineastiaa.
- Älä irrota polttoainesäiliön korkkia tai täytä polttoainesäiliötä moottorin ollessa käynnissä tai kuuma.
- Älä lisää tai tyhjennä polttoainetta suljetussa tilassa.
- Älä säilytä konetta tai polttoainesäiliötä tilassa, jossa on avotuli, kipinöitä tai varmistusliekki (esimerkiksi vedenlämmitin tai muu vastaava laite).
- Jos polttoainetta roiskuu, älä yritä käynnistää moottoria. Vältä luomasta minkäänlaisia kipinälähteitä, ennen kuin polttoainehöyryt ovat hälvenneet.

Päivittäisen huollon suorittaminen

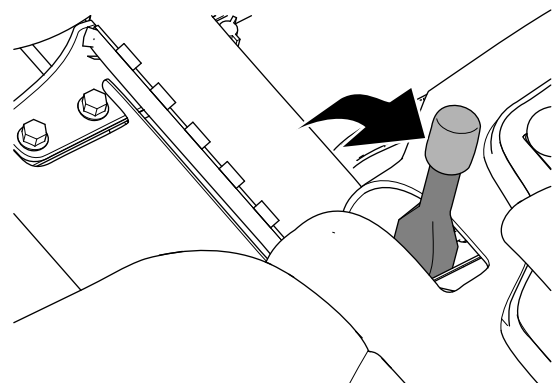
Huoltoväli: Aina ennen käyttöä tai päivittäin

Suorita kohdan [Kunnossapito \(sivu 32\)](#) osassa ”Ennen jokaista käyttökertaa tai päivittäin” mainitut toimet ennen koneen käynnistystä päivittäin.

Seisontajarrun tarkistus

Huoltoväli: Aina ennen käyttöä tai päivittäin

1. Käynnistä moottori, nosta leikkuuyksiköt, vapauta seisontajarru ja siirrä kone avoimelle ja tasaiselle alueelle.
2. Kytke seisontajarru ([Kuva 27](#)).



Kuva 27

g332418

3. Liikuta konetta eteenpäin painamalla ajopoljinta.

Huomaa: Jos kone liikkuu eteenpäin seisontajarrun ollessa kytkettynä, säädä seisontajarrua. Katso [Seisontajarrun säätö \(sivu 44\)](#).

Huomaa: Kun konetta siirretään eteenpäin seisontajarrun ollessa kytkettynä, moottori sammuu.

4. Jos olet säätänyt seisontajarrua, toista vaiheet 2 ja 3.

Huomaa: Jos kone liikkuu eteenpäin seisontajarrun ollessa kytkettynä: huolla seisontajarrut, tarkista vasen ja oikea jarru kytkentävaurioiden varalta ja tarkista jarruvivun kääntökannatin vaurioiden varalta. Katso [Seisontajarrujen huolto \(sivu 44\)](#).

5. Sammuta moottori, irrota virta-avain ja odota, että kaikki liikkuvat osat ovat pysähtyneet, ennen kuin poistut käyttäjän istuimelta.

Polttoainesäiliön täyttö

Käytä vain puhdasta, tuoretta dieselpolttoainetta tai biodieseliä, jonka rikkipitoisuus on alhainen (<500 ppm) tai erittäin alhainen (<15 ppm). Setaaniluvun on oltava vähintään 40. Jotta polttoaine olisi tuoretta, osta sitä vain 180 päivän tarpeeseen.

Polttoainesäiliön tilavuus on noin 42 litraa.

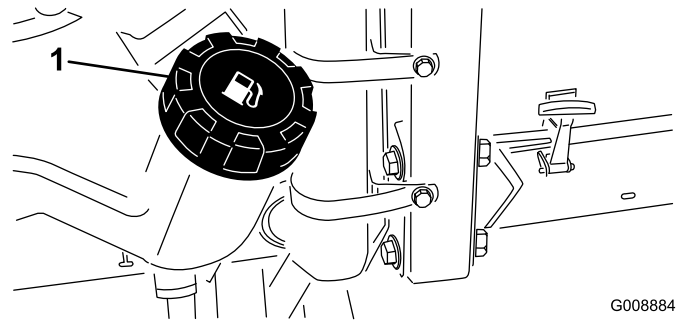
Käytä kesäläatuista dieselpolttoainetta (nro 2-D) yli $-7\text{ }^{\circ}\text{C}$:n lämpötiloissa ja talvilaatuista dieselpolttoainetta (nro 1-D tai nro 1-D/2-D-seosta) alle $-7\text{ }^{\circ}\text{C}$:n lämpötiloissa. Talvilaatuisten polttoaineen leimahduspiste on alhaisempi, ja sen kylmävirtausominaisuudet helpottavat käynnistystä ja vähentävät polttoainesuodattimen tukkeutumista.

Kesäläatuisten polttoaineiden käyttö lämpötilan ollessa yli $-7\text{ }^{\circ}\text{C}$ pidentää polttoainepumpun käyttöikää ja antaa talvilaatuista polttoainetta enemmän tehoa.

Kone on **biodiesel-yhteensopiva**.

Tässä laitteessa voidaan käyttää myös polttoaineseosta, jossa on enintään 20 % biodieseliä (B20). Seoksen petrodieselosuuden rikkipitoisuuden on oltava alhainen tai erittäin alhainen. Noudata seuraavia varo-ohjeita:

- Polttoaineen biodieselosuuden on oltava ASTM D6751:n tai EN 14214:n mukainen.
- Polttoaineseoksen koostumuksen on oltava ASTM D975:n tai EN 590:n mukainen.
- Biodieselseokset voivat vahingoittaa maalattuja pintoja.
- Käytä kylmällä säällä korkeintaan B5-seosta (biodieselpitoisuus 5 %).
- Tarkkaile polttoaineen kanssa kosketuksiin joutuvia tiivisteitä ja letkuja, sillä ne voivat haurastua ajan mittaan.
- Polttoainesuodattimeen voi muodostua tukoksia jonkin aikaa biodieselseosten käytön aloittamisen jälkeen.
- Lisätietoja biodieselistä saa jälleenmyyjältä.
 1. Pysäköi kone tasaiselle alustalle, laske leikkuuyksiköt, kytke seisontajarru, sammuta moottori ja irrota avain virtalukosta.
 2. Puhdista polttoainesäiliön korkin ympäristö (Kuva 28).
 3. Irrota polttoainesäiliön korkki.
 4. Täytä säiliö täyttöaukon kaulan alaosaan asti. **Älä ylitäytää säiliötä.**
 5. Asenna korkki.
 6. Pyyhi mahdollisesti läikkynyt polttoaine pois tulipalovaaran välttämiseksi.



Kuva 28

1. Polttoainesäiliön korkki

G008884
g008884

⚠ HENGENVAARA

Tietyissä olosuhteissa polttoaine ja polttoainehöyryt ovat erittäin tulenarkoja ja räjähdysherkkiä. Polttoaineen aiheuttamasta tulipalosta tai räjähdyksestä voi olla seurauksena palovammoja ja omaisuusvahinkoja.

Polttoainesäiliötä ei saa täyttää aivan täyteen. Lisää polttoainetta säiliöön, kunnes pinta on 6–13 mm täyttökaulan alareunan alapuolella. Säiliöön jäävä tyhjä tila antaa polttoaineen laajentua.

Pyöränmutterien kiristäminen

Huoltoväli: Ensimmäisen käyttötunnin jälkeen
10 ensimmäisen käyttötunnin jälkeen
200 käyttötunnin välein

Kiristä pyöränmutterit momenttiin 61–88 N·m.

⚠ VAARA

Pyöränmuttereiden väärä kireys saattaa johtaa henkilövahinkoihin.

Pidä pyöränmuttereiden kireys oikeana.

Istuimen säätö

Istuimen säätö

Istuin siirtyy eteen- ja taaksepäin. Säädä istuin siten, että pystyt ohjaamaan konetta parhaiten ja asentosi on mahdollisimman mukava.

1. Vapauta istuin siirtämällä vipua sivusuunnassa (Kuva 29).

- Siirrä istuin haluamallesi kohdalle ja lukitse se paikoilleen vapauttamalla vipu.

Istuimen jousituksen säätö

Istuinmukavuutta voidaan lisätä säätämällä istuinta. Aseta istuin kohtaan, jossa ajoasento on mahdollisimman mukava.

Säädä se mahdollisimman mukavaksi kääntämällä edessä olevaa nuppia jompaankumpaan suuntaan (Kuva 29).

Selkänöjan säätö

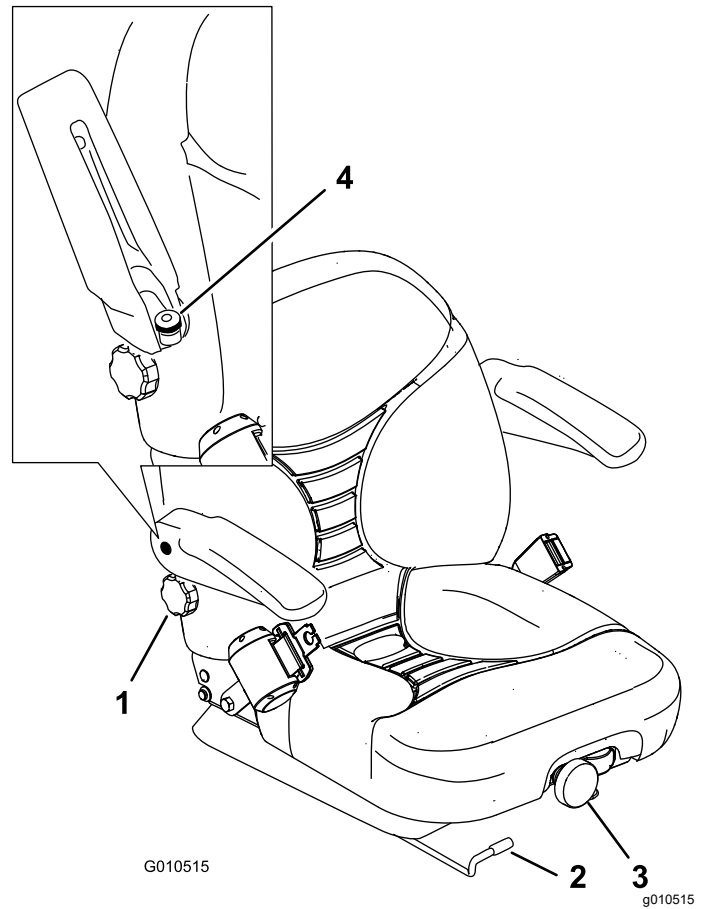
Ajoasentoa voi parantaa säätämällä istuimen selkänöjaa. Aseta selkänöja kohtaan, jossa ajoasento on mahdollisimman mukava.

Säädä selkänöja mahdollisimman mukavaksi kääntämällä oikeanpuoleisen käsinojan alla olevaa nuppia jompaankumpaan suuntaan (Kuva 29).

Käsinojen säätö

Käsinoja voidaan säätää siten, että ajoasento on mahdollisimman mukava. Aseta käsinojat kohtaan, jossa ajoasento on mahdollisimman mukava.

Säädä käsinojaa nostamalla se ja kääntämällä nuppia jompaankumpaan suuntaan (Kuva 29).



Kuva 29

- | | |
|-------------------------------|----------------------------------|
| 1. Selkänöjan nappi | 3. Istuimen jousituksen säädin |
| 2. Istuimen asennon säätövipu | 4. Istuimen käsinojan säätönappi |

Käytön aikana

Turvallisuus käytön aikana

Yleinen turvallisuus

- Omistaja ja käyttäjä voivat estää loukkaantumisia tai omaisuusvahinkoja aiheuttavat tapaturmat ja ovat siksi vastuussa niistä.
- Pukeudu asianmukaisesti. Käytä silmäsuojaimia, pitkiä housuja, tukevia liukastumisen estäviä kenkiä ja kuulosuojaimia. Sido pitkät hiukset. Älä käytä löysiä vaatteita tai riippuvia koruja.
- Älä käytä konetta sairaana, väsyneenä tai alkoholin tai huumaavien aineiden vaikutuksen alaisena.
- Koneen käyttö vaatii käyttäjän täyden huomion. Jos käyttäjän huomio keskittyy muualle, saattaa seurata henkilö- tai omaisuusvahinko.
- Varmista ennen moottorin käynnistämistä, että kaikki käytöt ovat vapaalla ja että seisontajarru on

kytketty. Käynnistä moottori ollessasi käyttäjän paikalla.

- Älä kuljeta matkustajia koneessa ja pidä sivulliset ja lemmikit poissa koneen luota käytön aikana.
- Käytä konetta vain, kun näkyvyys on hyvä, jotta vältät kuopat ja piilevät vaarat.
- Vältä märän ruohon leikkuuta. Heikentynyt pito voi aiheuttaa koneen luisumisen.
- Pidä kädet ja jalat etäällä leikkuuyksiköistä.
- Varmista ennen peruuttamista, että reitti on vapaa, katsomalla taakse ja alas.
- Ole varovainen lähestyessäsi kulmia, joissa on huono näkyvyys, pensaita, puita tai muita näköesteitä.
- Pysäytä leikkuuyksiköt aina, kun et leikkaa ruohoa.
- Hidasta ja ole varovainen kääntyessäsi koneella ja ylittäessäsi teitä ja jalkakäytäviä. Anna muille aina etuajo-oikeus.
- Älä koskaan käytä moottoria tilassa, johon voi kertyä pakokaasuja.
- Älä jätä käynnissä olevaa konetta ilman valvontaa.
- Ennen käyttäjän paikalta poistumista (mukaan lukien ruohonkeräimien puhdistus tai leikkuuyksiköiden tukoksen poistaminen):
 - Pysäköi kone tasaiselle maalle.
 - Vapauta leikkuuyksiköt ja laske lisälaitteet alas.
 - Kytke seisontajarru.
 - Sammuta moottori ja irrota virta-avain.
 - Odota, kunnes kaikki liikkuvat osat ovat pysähtyneet.
- Käytä laitetta vain, kun näkyvyys on hyvä ja kun sääolosuhteet ovat hyvät. Älä käytä konetta ukonilman aikana.

Kaatumissuojausjärjestelmän (ROPS) turvallisuus

- Älä irrota mitään kaatumissuojausjärjestelmän osia koneesta.
- Varmista, että turvavyö on kiinnitetty ja nopeasti avattavissa hätätilanteessa.
- Käytä aina turvavyötä.
- Tarkista vapaa alikulkukorkeus ja varo osumasta esteisiin.
- Pidä kaatumissuojausjärjestelmä turvallisessa käyttökunnossa tarkistamalla se vaurioiden varalta säännöllisesti ja pitämällä kaikki kiinnittimet tiukalla.
- Vaihda kaikki vaurioituneet kaatumissuojausjärjestelmän osat. Älä korjaa tai muuta niitä.

Turvallisuus rinteissä

- Rinteissä on huomattava koneen hallinnan menettämisen ja kaatumisen vaara. Tällaiset onnettomuudet voivat aiheuttaa vakavan tapaturman tai kuoleman. Käyttäjä on vastuussa turvallisesta käytöstä rinteissä. Koneen käyttö rinteissä edellyttää erityistä huolellisuutta.
- Käyttäjän on arvioitava leikkuupaikan olosuhteet ja tarkastettava käyttöpaikka ja määritettävä niiden perusteella, onko rinne turvallinen koneen käyttöön. Tämä tarkastus on tehtävä huolellisesti ja harkiten.
- Kun käytät konetta rinteissä, tarkista alla olevat ohjeet. Ennen kuin aloitat koneen käytön, tarkista työskentelyalueen olosuhteet ja arvioi, voitko käyttää konetta kyseisellä paikalla ja vallitsevissa olosuhteissa. Maaston muutokset voivat vaikuttaa koneen käyttöön rinteissä.
 - Vältä koneen käynnistämistä, pysäyttämistä tai kääntämistä rinteissä. Vältä nopeuden tai suunnan äkillistä muuttamista. Käänny hitaasti ja vähän kerrallaan.
 - Älä käytä konetta olosuhteissa, joissa pito, ohjaus tai vakaus ovat kyseenalaisia.
 - Poista tai merkitse esteet, kuten ojat, kuopat, urat, töyssyt, kivet tai muut piilevät vaarat. Korkea ruoho voi peittää esteet. Maaston epätasaisuudet voivat kaataa koneen.
 - Huomaa, että koneen käyttö märässä ruohossa, poikittain rinteissä tai alamäessä saattaa johtaa koneen pidon menettämiseen.
 - Käytä konetta erityisen varovasti pudotusten, ojien, vallien, vesiesteiden tai muiden vaarojen lähellä. Kone voi kaatua yllättäen, jos pyörä menee reunan yli tai jos reuna sortuu. Määritä suoja-alue koneen ja mahdollisen vaaran välille.
 - Tunnista vaarat rinteiden juurella. Jos vaaroja on, leikkaa rinne kävellen ohjattavalla ruohonleikkurilla.
 - Jos mahdollista, pidä koneen leikkuuyksiköt laskettuina alas, kun käytät konetta rinteissä. Leikkuuyksiköiden nostaminen rinteissä käytön aikana voi heikentää koneen vakautta.

Moottorin käynnistys ja sammutus

Polttoainejärjestelmä voi olla tarpeen ilmata seuraavien tilanteiden yhteydessä; katso kohta [Polttoainejärjestelmän ilmaus \(sivu 27\)](#):

- Uusi moottori käynnistetään ensimmäistä kertaa.

- Moottori on sammunut polttoaineen loppumisen vuoksi.
- Polttoainejärjestelmän osia on huollettu (suodatin on vaihdettu, yms.).

Moottorin käynnistys

1. Varmista, että seisontajarru on kytketty ja että leikkuuyksikön käyttökytkin on VAPAUTETTU-asennossa.
2. Nosta jalka ajopolkimelta ja varmista, että poljin on VAPAA-asennossa.
3. Siirrä kaasuvipu ½-asentoon.
4. Työnnä avain virtalukkoon ja pidä sitä KÄYNNISSÄ/ESILÄMMITYS-asennossa, kunnes hehkutulppien merkkivalo sammuu (noin seitsemän sekuntia) ja kytke virta käynnistysmoottoriin kääntämällä avain KÄYNNISTYS-asentoon.

Huomaa: Vapauta avain, kun moottori käynnistyy. Avain siirtyy automaattisesti KÄYNNISSÄ-asentoon.

Tärkeää: Käytä käynnistysmoottoria korkeintaan 15 sekuntia, jotta se ei ylikuumene. Odota 10 sekunnin yhtäjaksoisen käynnistämisen jälkeen minuutin verran, ennen kuin yrität uudelleen.

5. Kun moottori käynnistetään ensimmäisen kerran tai kun moottori on huollettu, aja koneella eteen- ja taaksepäin 1–2 minuutin ajan. Tarkasta samalla kaikkien osien toiminta käyttämällä nostovipua ja leikkuuyksikön käyttökytkintä.

Tarkista ohjauksen toiminta kääntämällä ohjauspyörää vasemmalle ja oikealle. Sammuta seuraavaksi moottori ja tarkista, onko öljyvuotoja, irtoneaisia osia tai muita vikoja havaittavissa.

▲ VAROITUS

Kosketus liikkuviin osiin voi aiheuttaa loukkaantumisen.

Sammuta moottori ja odota, että kaikki liikkuvat osat ovat pysähtyneet, ennen kuin tarkastat koneen öljyvuotojen, irtoneaisten osien tai muiden vikojen varalta.

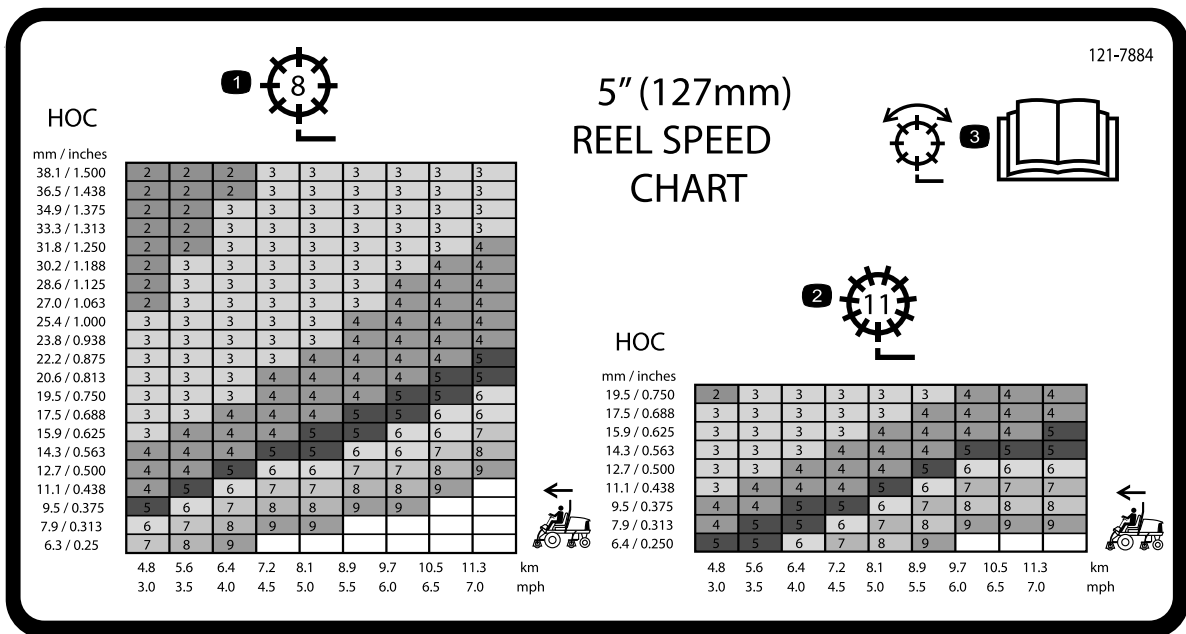
Moottorin sammutus

Siirrä kaasuvipu JOUTOKÄYNTI-asentoon, aseta leikkuuyksikön käyttökytkin VAPAUTETTU-asentoon ja käännä virta-avain PYSÄYTYS-asentoon. Irrota avain virtalukosta, jotta moottori ei käynnisty vahingossa.

Kelanopeuden säätö

Tasaisen, korkealuokkaisen leikkuulaadun ja leikkuujäljen saavuttamiseksi on tärkeää, että kelanopeuden säätimet (istuimen alla) on asetettu oikein. Säädä kelan nopeuden säätimiä seuraavasti:

1. Valitse leikkuukorkeus, jolle leikkuuyksiköt on asetettu.
2. Valitse olosuhteisiin parhaiten sopiva ajonopeus.
3. Määritä keloille sopiva nopeus katsomalla tiedot kelanopeuskaavioista ([Kuva 30](#) ja [Kuva 31](#)).

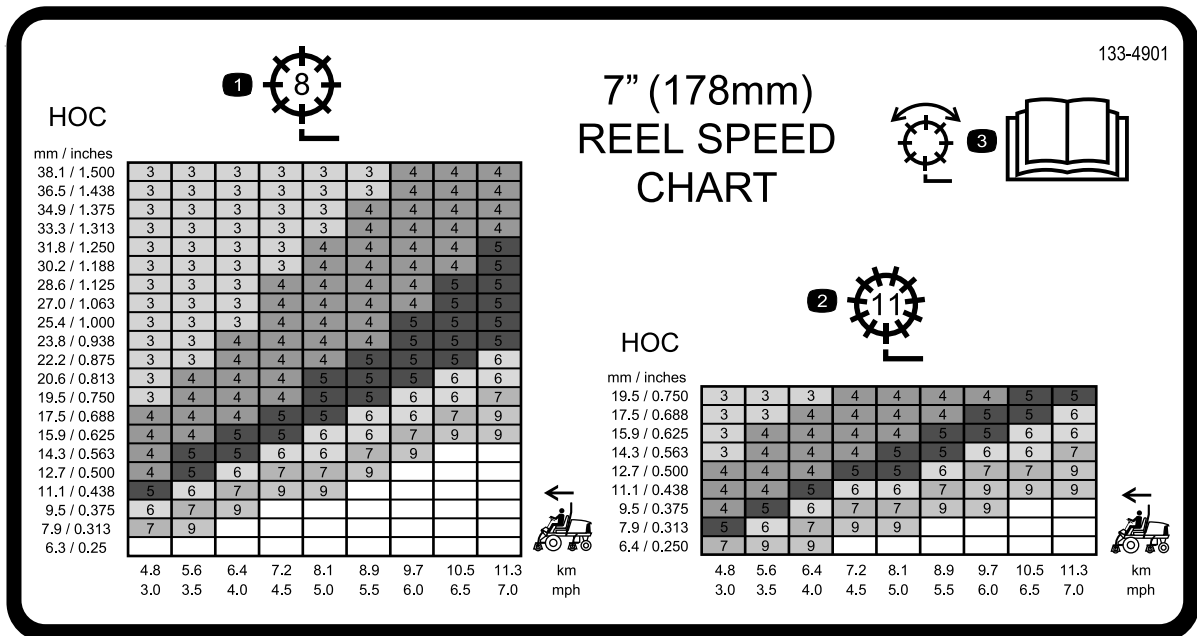


Kuva 30
Malli 03820

decal121-7884

1. 8-teräisen kelan säätö
2. 11-teräisen kelan säätö

3. Lue tiedot kelan säädöstä käyttöoppaasta.



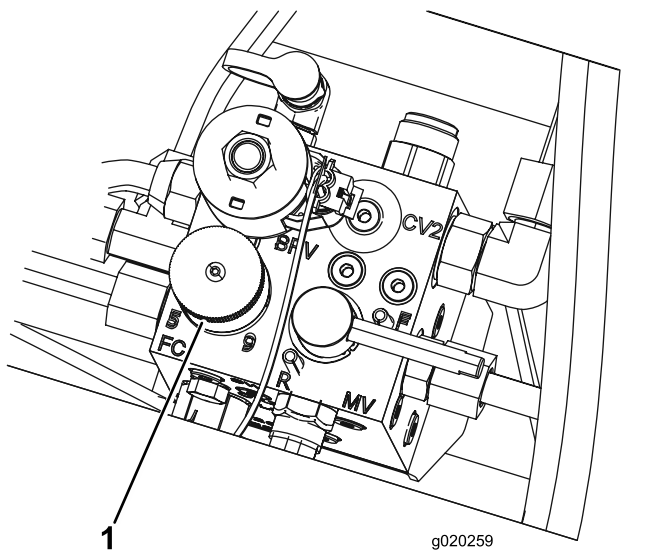
Kuva 31
Malli 03821

decal133-4901

1. 8-teräisen kelan säätö
2. 11-teräisen kelan säätö

3. Lue tiedot kelan säädöstä käyttöoppaasta.

4. Aseta kelanopeus kiertämällä nuppia (Kuva 32), kunnes ilmaisinnuoli on kohdakkain oikeaa asetusta osoittavan numeron kanssa.



Kuva 32

1. Kelanopeuden säätönappi

Huomaa: Kelanopeutta voidaan nostaa tai laskea nurmiolosuhteiden mukaan. Kun koneessa käytetään ruohonkeräimiä, tehosta keruuta nostamalla kelanopeutta.

Nostovarren vastapainon säätö

Takaleikkuuksikon nostovarsien vastapainoa voidaan säätää erilaisia nurmiolosuhteita varten ja yhtenäisen leikkuukorkeuden saavuttamiseksi epätasaisissa olosuhteissa tai alueilla, joille on kertynyt olkia.

Kukin vastapainon jousi voidaan säätää johonkin neljästä asennosta. Kukin asento lisää tai vähentää leikkuuksikkoon kohdistuvaa vastapainoa 2,3 kg. Jouset voidaan asettaa ensimmäisen jousiohjaimen takaosaan kaiken vastapainon poistamiseksi (neljäs asento).

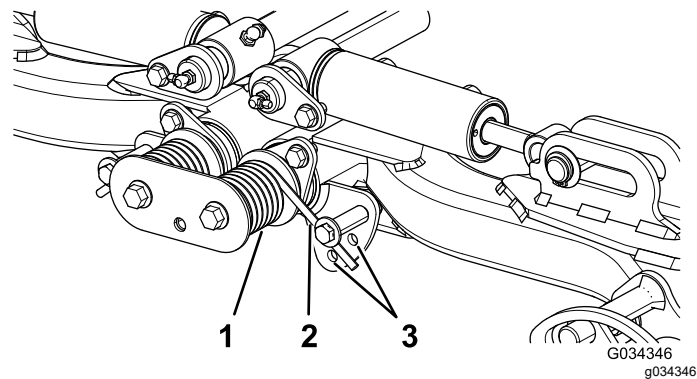
1. Pysäköi kone tasaiselle alustalle, laske leikkuuksikköt, kytke seisontajarru, sammuta moottori ja irrota avain virtalukosta.
2. Työnnä putki tai vastaava esine jousen pitkään päähän jousikuormituksen vapauttamiseksi säädön aikana (Kuva 33).

VAROITUS

Jouset ovat kireällä ja saattavat aiheuttaa henkilövahingon.

Ole varovainen kiristäessäsi niitä.

3. Kun vapautat jousikuormitusta, irrota pultti ja lukkomutteri, joilla jousiohjain on kiinni kannattimessa (Kuva 33).



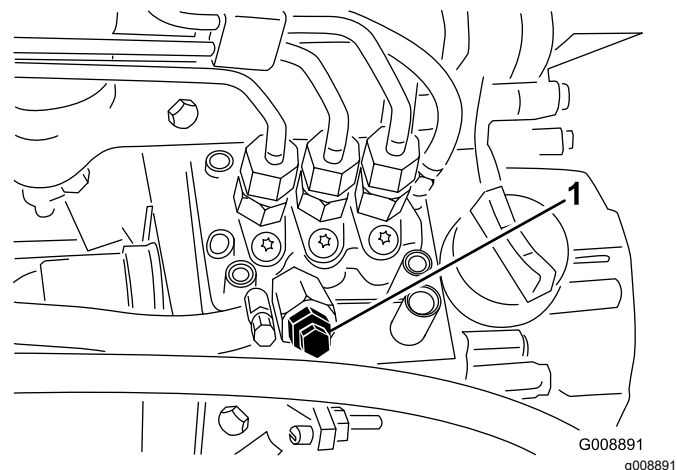
Kuva 33

1. Jousi
2. Jousiohjain
3. Lisäreikien sijainnit

4. Siirrä jousiohjain haluttuun aukkoon ja kiinnitä se pultilla ja lukkomutterilla.
5. Toista edellä mainitut toimenpiteet jäljellä olevalle jouselle.

Polttoainejärjestelmän ilmaus

1. Pysäköi kone tasaiselle alustalle, laske leikkuuksikköt alas, kytke seisontajarru, sammuta moottori ja irrota avain.
2. Varmista, että polttoainesäiliö on ainakin puolillaan.
3. Irrota salpa ja nosta konepelti.
4. Avaa polttoaineen ruiskutuspumussa oleva ilmausruuvi (Kuva 34).



Kuva 34

1. Polttoaineen ruiskutuspumun ilmausruuvi

5. Käännä avain virtalukossa PÄÄLLÄ-asentoon. Sähkötoiminen polttoainepumppu käynnistyy, jolloin se työntää ilmaa ulos ilmausruuvin ympäriltä.

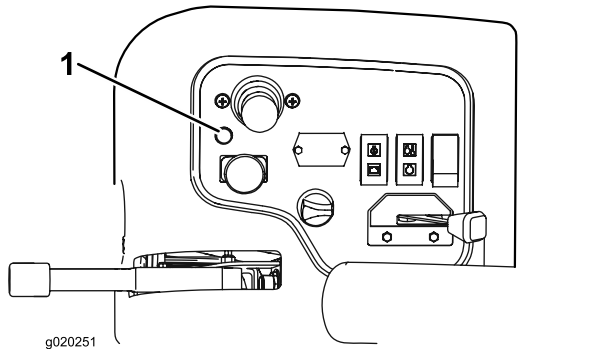
Huomaa: Anna virta-avaimen olla PÄÄLLÄ-asennossa, kunnes ruuvin ympäriltä tulee yhtenäinen polttoainevirta.

6. Kiristä ruuvi ja käännä virta-avain PYSÄYTYS-asentoon.

Huomaa: Moottori on normaalisti käynnistettävä heti, kun edellä mainitut ilmaamistoimenpiteet on suoritettu. Jos moottori ei käynnisty, ilmaa on voinut jäädä polttoainepumpun ja ruiskuttimien väliin. Katso [Ruiskutussuuttimien ilmaus \(sivu 40\)](#).

Tietoa vianmääritysvalosta

Koneessa on vianmääritysvalo, joka ilmoittaa, jos elektroninen säädin havaitsee elektroniikkavian. Vianmääritysvalo sijaitsee ohjauspaneelissa (Kuva 35). Kun elektroninen ohjain toimii oikein ja virta-avain käännetään KÄYNNISSÄ-asentoon, ohjaimen vianmääritysvalo syttyy kolmen sekunnin ajaksi ja sammuu merkiksi siitä, että valo toimii oikein. Jos moottori sammuu, valo palaa tasaisesti, kunnes avaimen asentoa muutetaan. Valo vilkkuu, jos ohjain havaitsee vian sähköjärjestelmässä. Valon vilkkuminen lakkaa ja nollautuu automaattisesti, kun virta-avain käännetään PYSÄYTYS-asentoon vian korjaamisen jälkeen.



Kuva 35

1. Vianmääritysvalo

Jos ohjaimen vianmääritysvalo vilkkuu, ohjain on havainnut jonkin seuraavista ongelmista:

- Lähdössä on oikosulku.
- Lähdössä on avoin piiri.

Määritä vianmääritysvalon perusteella, missä ulostulossa vika on. Katso kohta [Turvakytkinten tarkastus \(sivu 28\)](#).

Jos vianmääritysvalo ei pala, kun virta-avain on KÄYNNISSÄ-asennossa, elektroninen säädin ei toimi. Mahdollisia syitä:

- Kaikutestiä ei ole kytketty.
- Valo on palanut.

- Sulakkeet ovat palaneet.
- Se ei toimi oikein.

Määritä vian syy tarkistamalla sähköliitännät, sisääntulon sulakkeet ja vianmääritysvalon lamppu. Varmista, että paluuliitin on varmasti kiinni johdinsarjan liittimessä.

ACE-vianmääritysvalon kuvaus

Koneessa on elektroninen säädin, joka säätää useimpia koneen toimintoja. Säädin määrittää, mikä toiminto käynnistyy eri kytkimistä (esim. istuinkytkin ja virtalukko) ja kytkee virran lähtöihin, jolloin solenoidit ja releet käynnistävät halutun toiminnon.

Jotta elektroninen säädin voisi ohjata konetta halutulla tavalla, sisääntulon kytkinten sekä ulostulon solenoidien ja releiden on oltava kytkettyinä ja niiden on toimittava oikein.

ACE-vianmääritysjärjestelmän näytön avulla käyttäjä voi tarkistaa, että koneen sähkötoiminnot toimivat oikein, ja tarvittaessa korjata ne.

Turvakytkinten tarkastus

Huoltoväli: Aina ennen käyttöä tai päivittäin

Turvakytkinten tarkoituksena on estää moottorin käynnistyminen, jos ajopoljin ei ole VAPAALLA, Käytössä / pois käytöstä -kytkin POIS KÄYTÖSTÄ -asennossa ja leikkuunohjausvipu VAPAALLA. Lisäksi moottorin pitää sammua, jos ajopoljinta painetaan, kun istuimella ei ole ketään tai kun seisontajarru on kytkettyinä.

▲ VAROITUS

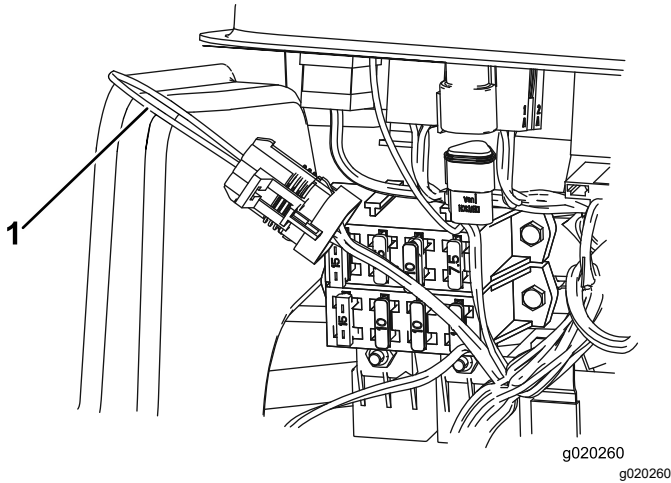
Jos turvakytkimet ovat irronneet tai vaurioituneet, kone saattaa toimia odottamattomalla tavalla ja aiheuttaa henkilövahinkoja.

- Älä kajoa turvakytkimiin.
- Tarkista turvakytkimien toimivuus päivittäin ja vaihda mahdolliset vaurioituneet kytkimet ennen koneen käyttämistä.

Turvakytkimen toiminnan tarkastus

1. Pysäköi kone tasaiselle alustalle, laske leikkuuyksiköt alas, kytke seisontajarru ja sammuta moottori.

2. Irrota ohjauspaneelin suojus.
3. Etsi johdinsarja ja paluuliitin (Kuva 36).

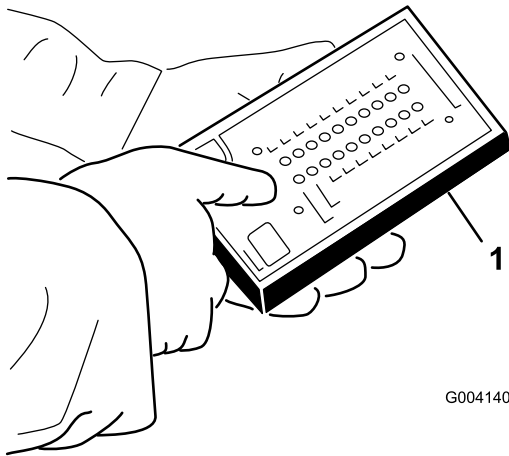


Kuva 36

1. Paluuliitin

4. Irrota paluuliitin varovasti johdinsarjan liittimestä.
5. Kytke ACE-vianmääritysjärjestelmän näyttö johdinsarjan liittimeen (Kuva 37).

Huomaa: Varmista, että ACE-vianmääritysjärjestelmän näyttössä on oikea tarra.



Kuva 37

1. ACE-vianmääritysjärjestelmä

6. Käännä virta-avain PÄÄLLÄ-asentoon, mutta älä käynnistä konetta.

Huomaa: Tarran punainen teksti viittaa tulojen kytkimiin ja vihreä teksti lähtöihin.

7. ACE-vianmääritysjärjestelmän oikeassa alarakkeessa olevan "inputs displayed" -merkkivalon pitäisi palaa. Jos "outputs displayed" -merkkivalo palaa, paina ACE-vianmääritysjärjestelmän vaihtokytkintä, jolloin merkkivaloksi vaihtuu "inputs displayed."

ACE-vianmääritysjärjestelmässä palaa kunkin tulon merkkivalo silloin, kun kyseisen tulon kytkin suljetaan.

8. Sulje vuorotellen jokainen kytkin (eli istu istuimella, kytke ajopoljin jne.) ja varmista, että oikea merkkivalo syttyy ja sammuu ACE-vianmääritysjärjestelmässä, kun vastaava kytkin suljetaan. Toista nämä vaiheet kaikille kytkimille, jotka voi vaihtaa käsin.
9. Jos kytkin suljetaan ja vastaava merkkivalo ei syty, tarkasta kaikki kytkimen johdot ja kytkennät ja/tai tarkista kytkimet ohmimittarilla tai yleismittarilla. Vaihda kaikki vialliset kytkimet ja korjaa kaikki vialliset johdotukset.

Huomaa: ACE-vianmääritysjärjestelmä voi myös selvittää, mitkä ulostulon solenoidit ja releet ovat käytössä. Näin voidaan nopeasti määrittää, onko koneen vika sähköjärjestelmässä vai hydraulijärjestelmässä.

Ulostulon toiminnan tarkastus

1. Pysäköi kone tasaiselle alustalle, laske leikkuuyksiköt alas, kytke seisontajarru, sammuta moottori ja irrota avain.
2. Irrota huoltopaneeli tukivarren sivusta.
3. Etsi johdinsarja ja säätimen lähellä olevat liittimet.
4. Irrota paluuliitin varovasti johdinsarjan liittimestä.
5. Kytke ACE-vianmääritysjärjestelmä johdinsarjan liittimeen.

Huomaa: Varmista, että ACE-vianmääritysjärjestelmässä on oikea tarra.

6. Käännä virta-avain PÄÄLLÄ-asentoon, mutta älä käynnistä konetta.

Huomaa: Tarran punainen teksti viittaa sisääntulon kytkimiin ja vihreä teksti ulostuloihin.

7. ACE-vianmääritysjärjestelmän oikeassa alarakkeessa olevan "outputs displayed" -merkkivalon pitäisi palaa. Jos "inputs displayed" -merkkivalo palaa, paina ACE-vianmääritysjärjestelmän vaihtokytkintä, jolloin merkkivaloksi vaihtuu "outputs displayed".

Huomaa: Seuraavassa vaiheessa "inputs displayed"- ja "outputs displayed" -merkkivalojen välillä voidaan joutua vaihtamaan useita kertoja. Merkkivalojen välillä vaihdetaan painamalla vaihtokytkintä kerran. Vaihtokytkintä voidaan painaa niin usein kuin halutaan. Älä pidä kytkintä painettuna.

8. Istu istuimella ja yritä käyttää haluamaasi koneen toimintoa. Vastaavien lähtöjen merkkivalojen pitäisi syttyä merkiksi siitä, että elektroninen ohjausmoduuli käynnistää kyseisen toiminnon.

Huomaa: Jos oikea lähdön merkkivalo ei syty, varmista, että kyseisen toiminnon vaatimat tulokytkimet ovat oikeissa asennoissa. Varmista, että kytkimet toimivat oikein. Jos ulostulon merkkivalot palavat oikein, mutta kone ei toimi oikein, vika on muualla kuin sähköjärjestelmässä. Suorita tarvittavat korjaukset.

Huomaa: Jos jokainen ulostulon kytkin on oikeassa asennossa ja toimii oikein, mutta ulostulon merkkivalot eivät pala oikein, vika on elektronisessa ohjausmoduulissa. Ota tällöin yhteys Toro-jälleenmyyjään.

Tärkeää: ACE-vianmääritysnäyttöä ei saa jättää kytketyksi koneeseen. Sitä ei ole suunniteltu kestäämään koneen normaalia käyttöympäristöä. Kun ACE-vianmääritysjärjestelmää ei enää tarvita, irrota se koneesta ja kytke kaikutestin liitin johdinsarjan liitintään. Kone ei toimi, jos kaikutestin liitin ei ole kytkettynä johdinsarjan liitintään. Säilytä ACE-vianmääritysjärjestelmä kuivassa ja suojaisassa paikassa työpajassa (ei koneessa).

Käyttövihjeitä

Yleisiä vinkkejä

Koneeseen tutustuminen

Ennen kuin alat leikata ruohoa, harjoittele koneen käyttöä avoimessa tilassa. Käynnistä ja sammuta moottori. Aja eteenpäin ja taaksepäin. Nosta ja laske leikkuuyksiköt ja kytke ja vapauta ne. Kun tunnet olevasi riittävän perehtynyt koneeseen, harjoittele ajamista ylös ja alas rinteissä eri nopeuksilla.

Tietoa varoitusjärjestelmästä

Jos varoitusvalo syttyy käytön aikana, pysäytä kone välittömästi ja korjaa ongelma ennen käytön jatkamista. Jos konetta käytetään viallisena, seurauksena saattaa olla vakavia vaurioita.

Leikkuu

Käynnistä moottori ja siirrä kaasuvipu NOPEA-asentoon. Siirrä Käytössä / pois käytöstä -kytkin KÄYTÖSSÄ-asentoon ja ohjaa leikkuuyksikköjä leikkuunohjausvivulla (etuleikkuuyksiköt on ajastettu laskeutumaan ennen takaleikkuuyksikköjä). Kun haluat liikkua eteenpäin ja leikata nurmea, paina ajopoljinta eteenpäin.

Koneen ajaminen kuljetustilassa

Siirrä Käytössä / Pois käytöstä -kytkin POIS KÄYTÖSTÄ -asentoon ja nosta leikkuuyksiköt kuljetusasentoon. Siirrä leikkuunohjausvipu KULJETUSASENTOON. Ole varovainen, ettet vahingoita konetta tai leikkuuyksiköitä ajaessasi kapeista väleistä. Käytä konetta rinteissä erityisen varovasti. Aja hitaasti ja vältä jyrkkiä käännöksiä rinteissä, jotta kone ei kaadu.

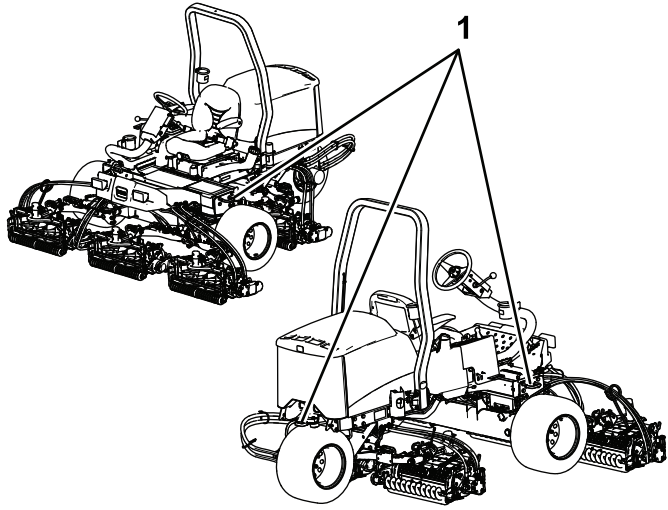
Käytön jälkeen

Turvallisuus käytön jälkeen

Yleinen turvallisuus

- Sammuta moottori, irrota virta-avain (jos varusteena), odota, kunnes kaikki liikkuvat osat ovat pysähtyneet, ja anna koneen jäähtyä aina ennen sen säätöä, huoltoa, puhdistusta tai varastointia.
- Vähennä tulipalon vaaraa poistamalla ruoho ja leikkuujäte leikkuuyksiköistä, käyttöpyöristä, äänenvaimentimista, jäähdytysäleikoista ja moottoritulasta. Puhdista öljy- ja polttoaineroiskeet.
- Sulje polttoaineen sulkuventtiili koneen varastoinnin tai kuljetuksen ajaksi.
- Kytke lisälaitteen käyttö pois aina, kun kuljetat konetta tai kun sitä ei käytetä.
- Huolla ja puhdista turvavyöt tarpeen mukaan.
- Älä säilytä konetta tai polttoainesäiliötä tilassa, jossa on avotuli, kipinöitä tai varmistusliekki (esimerkiksi vedenlämmitin tai muu vastaava laite).

Kiinnityspisteiden sijainti



Kuva 38

g198911

1. Kiinnityssilmukat
-

Koneen kuljetus

- Irrota virta-avain ja sulje polttoaineen sulkuventtiili (jos asennettuna) ennen koneen varastointia tai kuljetusta.
- Ole varovainen lastatessasi konetta perävaunuun tai kuorma-autoon.
- Käytä täysleveää ramppia lastatessasi konetta perävaunuun tai kuorma-autoon.
- Kiinnitä kone tiukasti.

Kunnossapito

Huomaa: Koneen vasen ja oikea puoli määritellään normaalista käyttöasennosta käsin.

Turvallisuus huollon aikana

- Tee ennen koneen säätämistä, puhdistamista tai huoltoa ja ennen koneelta poistumista seuraavat toimenpiteet:
 - Pysäköi kone tasaiselle alustalle.
 - Siirrä kaasun säätökytkin Alhainen joutokäyntinopeus -asentoon.
 - Vapauta leikkuuyksiköt.
 - Laske leikkuuyksiköt.
 - Varmista, että veto on vapaalla.
 - Kytke seisontajarru.
 - Sammuta moottori ja irrota virta-avain.
 - Odota, kunnes kaikki liikkuvat osat ovat pysähtyneet.
- Anna koneen osien jäähtyä ennen huollon suorittamista.
- Jos mahdollista, älä huolla konetta moottorin ollessa käynnissä. Pysy etäällä liikkuvista osista.
- Tue kone tai sen osat tarvittaessa pukkien avulla.
- Vapauta paine varovasti osista, joihin on varastoitunut energiaa.
- Pidä kaikki koneen osat hyvässä kunnossa ja kaikki kiinnitystarvikkeet tiukalla.
- Vaihda kaikki kuluneet tai vaurioituneet tarrat.
- Käytä vain Toro-alkuperäisvaraosia, jotta kone toimii turvallisesti ja parhaalla mahdollisella tavalla. Muiden valmistajien varaosat voivat osoittautua vaarallisiksi, ja niiden käyttö voi johtaa tuotteen takuun raukeamiseen.

Kunnossapitotaulukko

Huoltoväli	Huoltotoimenpide
Ensimmäisen käyttötunnin jälkeen	<ul style="list-style-type: none">• Kiristä pyöränmutterit.
10 ensimmäisen käyttötunnin jälkeen	<ul style="list-style-type: none">• Kiristä pyöränmutterit.• Tarkista kaikkien hihnojen kunto ja kireys.• Vaihda hydraulisuodatin.
50 ensimmäisen käyttötunnin jälkeen	<ul style="list-style-type: none">• Vaihda öljy ja öljynsuodatin.
Aina ennen käyttöä tai päivittäin	<ul style="list-style-type: none">• Tarkista, että turvavöissä ei ole kulumia, viiltoja tai muita vaurioita. Vaihda turvavyöt, jos jokin niiden osa ei toimi kunnolla.• Tarkista seisontajarru.• Tarkista turvakytkinjärjestelmä.• Tarkista moottoriöljyn määrä.• Tyhjennä vedenerotin.• Tarkista rengaspaine.• Tarkista moottorin jäähdytysnesteen määrä.• Puhdista lika jäähdyttimen päältä.• Tarkista hydraulinesteen määrä.• Tarkista hydrauliletkut ja -putket• Tarkista kelan ja kiinteän terän kosketus.
25 käyttötunnin välein	<ul style="list-style-type: none">• Tarkista akkunesteen määrä (Jos kone on varastossa, tarkista 30 päivän välein.)
50 käyttötunnin välein	<ul style="list-style-type: none">• Voitele kaikki laakerit ja holkit (päivittäin pölyisissä ja likaisissa olosuhteissa).
100 käyttötunnin välein	<ul style="list-style-type: none">• Tarkista kaikkien hihnojen kunto ja kireys.
150 käyttötunnin välein	<ul style="list-style-type: none">• Vaihda öljy ja öljynsuodatin.
200 käyttötunnin välein	<ul style="list-style-type: none">• Kiristä pyöränmutterit.• Huolla ilmanpuhdistin (useammin erittäin pölyisissä tai likaisissa olosuhteissa).• Tarkista seisontajarrun säätö.• Vaihda hydraulisuodatin.

Huoltoväli	Huoltotoimenpide
400 käyttötunnin välein	<ul style="list-style-type: none">• Tarkasta polttoaineletkut ja liitännät.• Vaihda polttoainesuodattimen kotelo.• Huolla seisontajarrut.• Vaihda hydraulineeste.
Kahden vuoden välein	<ul style="list-style-type: none">• Tyhjennä ja puhdista polttoainesäiliö.

⚠ VAROITUS

Jos jätät avaimen virtalukkoon, joku voi vahingossa käynnistää moottorin ja vahingoittaa vakavasti lähellä olijoita.

Irrota avain virtalukosta ennen huoltoa.

Päivittäisen huollon tarkastuslista

Ota tästä sivusta kopioita.

Tarkistettavat kohdat	Viikolle:						
	Ma	Ti	Ke	To	Pe	La	Su
Tarkista turvajärjestelmän toiminta.							
Tarkista jarrujen toiminta.							
Tarkista moottoriöljyn määrä.							
Tarkista jäähdytysnesteen määrä.							
Tyhjennä veden/polttoaineen erotin.							
Tarkista ilmansuodatin, pölykansi ja paineventtiili.							
Kuuntele, kuuluuko moottorista epätavallisia ääniä. ¹							
Tarkista, että jäähdyttimessä ei ole leikkuujätettä.							
Kuuntele, kuuluuko käytettäessä outoja ääniä.							
Tarkista hydraulinesteen määrä.							
Tarkista, ettei hydrauliletkuissa ole vaurioita.							
Tarkista nestevuodot.							
Tarkista polttoaineen määrä.							
Tarkista rengaspaine.							
Tarkista mittareiden toiminta.							
Tarkista leikkuukorkeussäätö.							
Voitele kaikki rasvanipat. ²							
Korjaa maalipinnan vauriot.							

¹Tarkasta hehkutulppa ja ruiskutusruiskutimet, jos käynnistys on hidas, savua on liikaa tai käyntiääni on karkea.

²Välittömästi jokaisen pesun jälkeen luettelon mukaisesta huoltovälistä huolimatta.

Tärkeää: Lisää huoltotoimenpiteitä on moottorin käyttöoppaassa.

Huomaa: Koneen kytkentäkaavio ja hydraulikaavio ovat saatavissa osoitteesta www.Toro.com.

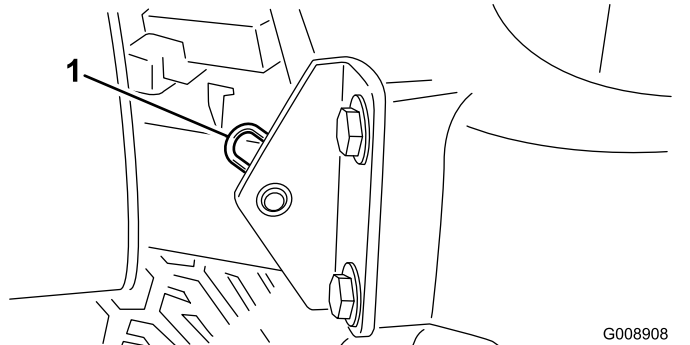
Todetut viat

Tarkastuksen suoritti:		
Vika	Päivämäärä	Huomio

Huoltoa edeltävät toimenpiteet

Konepellin irrotus

1. Irrota salpa ja nosta konepelti.
2. Irrota sokka, joka kiinnittää konepellin saranatapin asennuskannattimiin (Kuva 39).



Kuva 39

G008908
g008908

1. Sokka

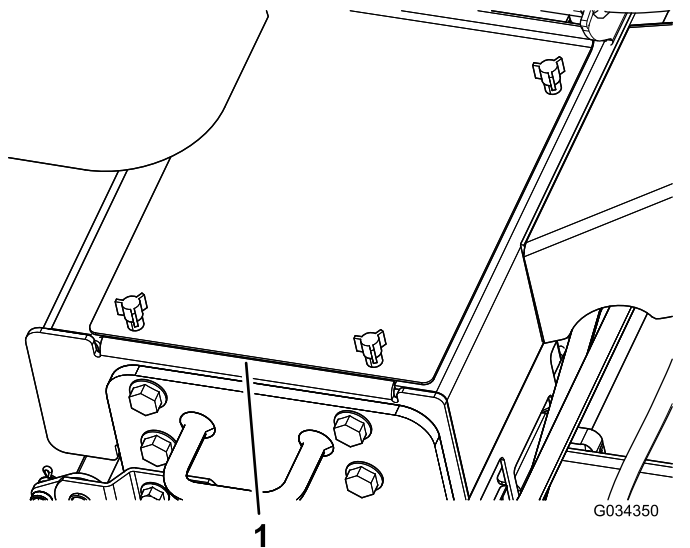
3. Liu'uta konepeltiä oikealle, nosta toista päätä ja vedä konepelti kannattimistaan.

Huomaa: Asenna konepelti takaisin päinvastaisessa järjestyksessä.

Akun suojuksen irrotus

Löysää nuppeja ja irrota akun suojus (Kuva 40).

Huomaa: Lisätietoja on kohdassa [Akun huolto \(sivu 40\)](#).



Kuva 40

G034350
g034350

1. Akun suojus

Voitelu

Laakerien ja holkkien rasvaus

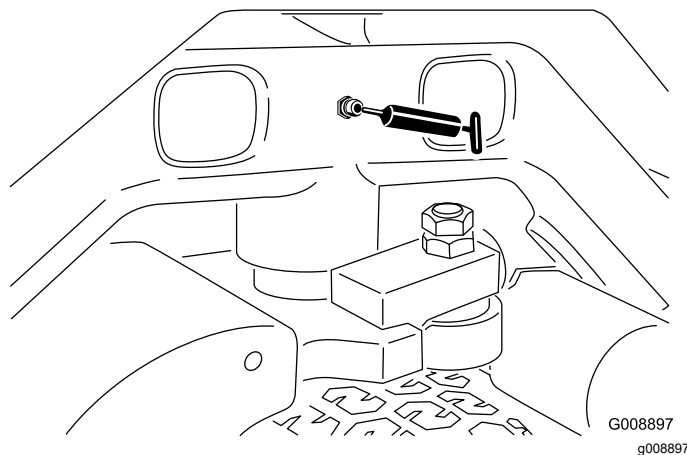
Huoltoväli: 50 käyttötunnin välein (päivittäin pölyisissä ja likaisissa olosuhteissa).

Pysäköi kone tasaiselle alustalle, laske leikkuuyksiköt, kytke seisontajarru, sammuta moottori ja irrota avain virtalukosta.

Voitele rasvanipat säännöllisesti litiumpohjaisella rasvalla nro 2. Voitele laakerit ja holkit päivittäin erittäin pölyisissä ja likaisissa käyttöolosuhteissa. Pölyiset ja likaiset käyttöolosuhteet saattavat aiheuttaa lian tunkeutumisen laakereihin ja holkkeihin, mistä on seurauksena nopeaa kulumista. Voitele rasvanipat välittömästi jokaisen pesun jälkeen huolimatta luettelon mukaisesta huoltovälistä.

Rasvanippojen sijainnit ja määrät ovat seuraavat:

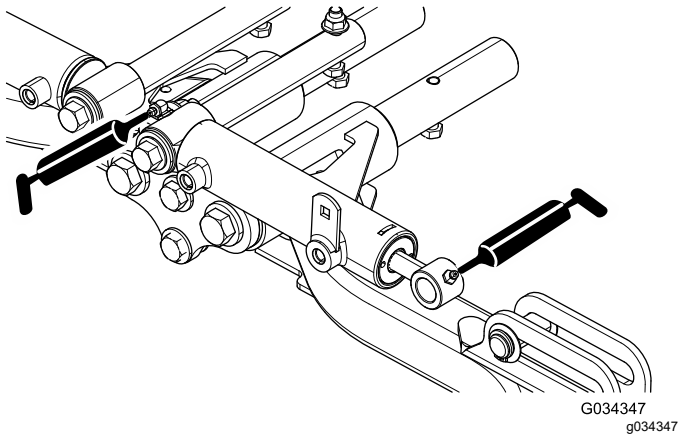
- Ohjauslaakeri (Kuva 41)



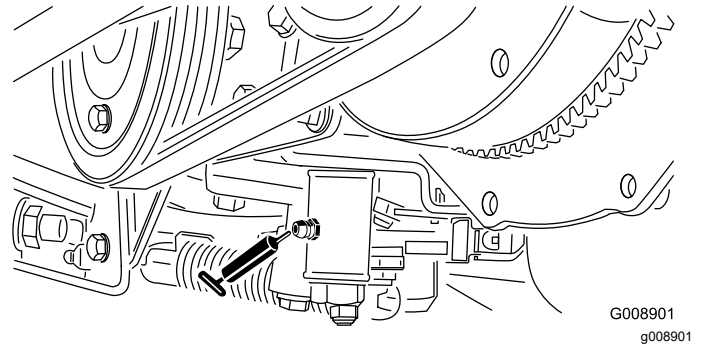
Kuva 41

G008897
g008897

- Etunostovarren tapit ja nostosylinterit (3 kummassakin). Katso [Kuva 42](#).



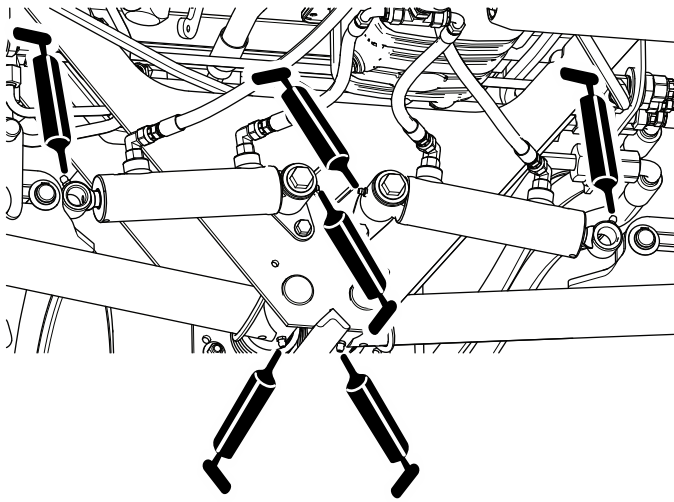
Kuva 42



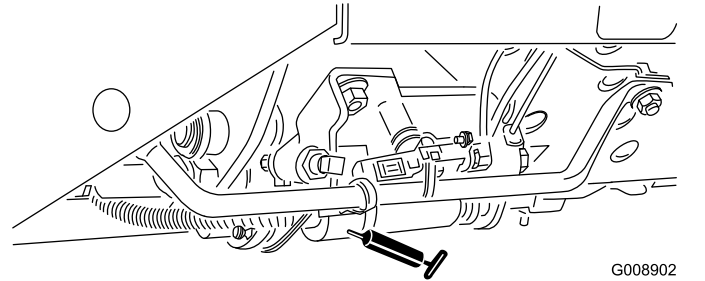
Kuva 45

- Leikkuu-/kuljetusliukuvipu ([Kuva 46](#))

- Takanostovarren tapit ja nostosylinterit (3 kummallakin puolella). Katso [Kuva 43](#).



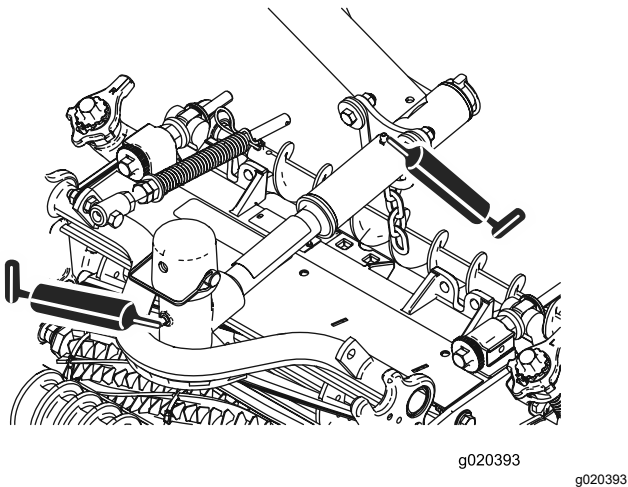
Kuva 43



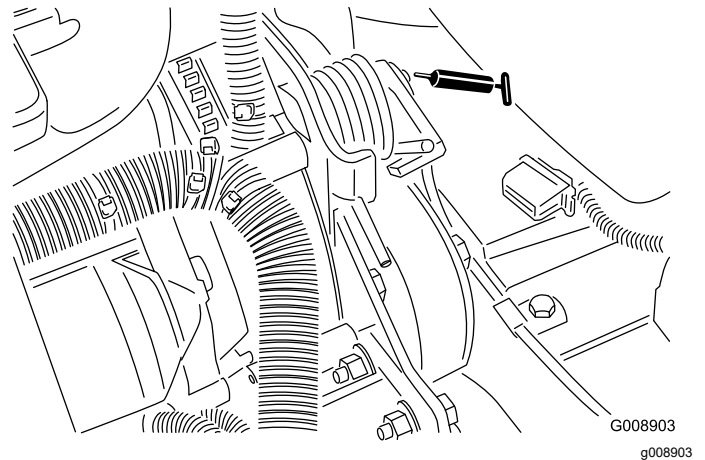
Kuva 46

- Hihnan kireyden kääntölaakeri ([Kuva 47](#))

- Leikkuuyksikön tapit (2 kummassakin). Katso [Kuva 44](#).



Kuva 44



Kuva 47

- Vapaa-asennon säätömekanismi ([Kuva 45](#))

Moottorin huolto

Moottorin turvallinen käyttö

- Moottori on sammutettava ennen öljyn tarkistusta tai lisäystä kampikammioon.
- Älä muuta kierrosnopeussäätimen nopeutta tai käytä moottoria ylikierroksilla.

Moottoriöljyn määrän tarkistus

Huoltoväli: Aina ennen käyttöä tai päivittäin

Moottori toimitetaan kampikammio öljyllä täytettynä, mutta öljymäärä on kuitenkin tarkistettava ennen moottorin ensimmäistä käynnistystä ja sen jälkeen.

Kampikammion ja suodattimen yhteistilavuus on noin 3,8 litraa.

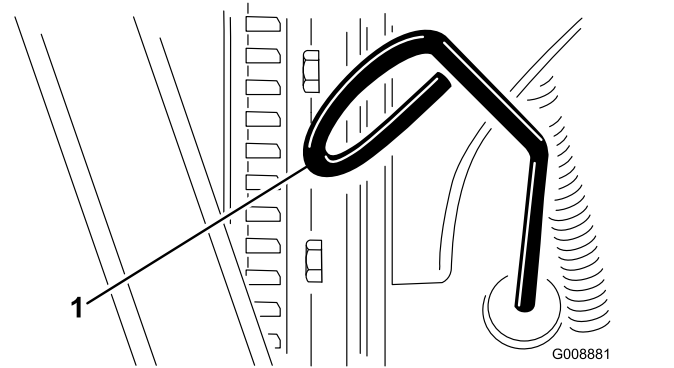
Käytä seuraavien määritysten mukaista korkealaatuista moottoriöljyä:

- Vaadittu API-luokitus: CH-4, CI-4 tai korkeampi.
- Suositus: SAE 15W-40 (yli -17 °C)
- Vaihtoehto: SAE 10W-30 tai 5W-30 (kaikki lämpötilat)

Huomaa: Toro Premium -moottoriöljyä on saatavana jälleenmyyjältä (viskositeetti 15W-40 tai 10W-30). Katso osanumerot *osaluettelosta*.

Huomaa: Paras aika tarkistaa moottoriöljy on moottorin ollessa viileä ennen päivän ensimmäistä käynnistystä. Jos moottori on ollut käynnissä, anna öljyn valua takaisin öljypohjaan ainakin 10 minuutin ajan ennen tarkistusta. Jos öljyn taso on mittatikun Add-merkinnän kohdalla tai sen alapuolella, lisää öljyä mittatikun Full-merkintään saakka. Älä täytä moottoria liian täyteen. Jos öljyn pinta on mittatikun Full- ja Add-merkintöjen välissä, öljyä ei tarvitse lisätä.

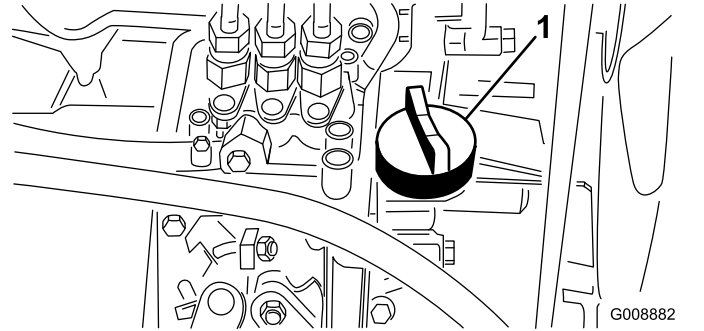
1. Pysäköi kone tasaiselle alustalle, laske leikkuuyksiköt alas, kytke seisontajarru, sammuta moottori ja irrota avain.
2. Irrota mittatikku (Kuva 48) ja pyyhi se puhtaalla liinalla.



Kuva 48

1. Mittatikku

3. Työnnä mittatikku putkeen ja tarkista, että se asettuu kunnolla paikalleen. Vedä mittatikku ulos ja tarkista öljymäärä.
4. Jos öljyä on liian vähän, irrota öljyntäyttökorkki (Kuva 49) ja lisää öljyä pieninä annoksina vähitellen. Tarkista taso usein, kunnes pinta saavuttaa mittatikun Full-merkinnän.



Kuva 49

1. Öljyntäyttökorkki

5. Asenna öljyntäyttökorkki paikalleen ja sulje konepelti.

Ilmanpuhdistimen huolto

Huoltoväli: 200 käyttötunnin välein (useammin erittäin pölyisissä tai likaisissa olosuhteissa).

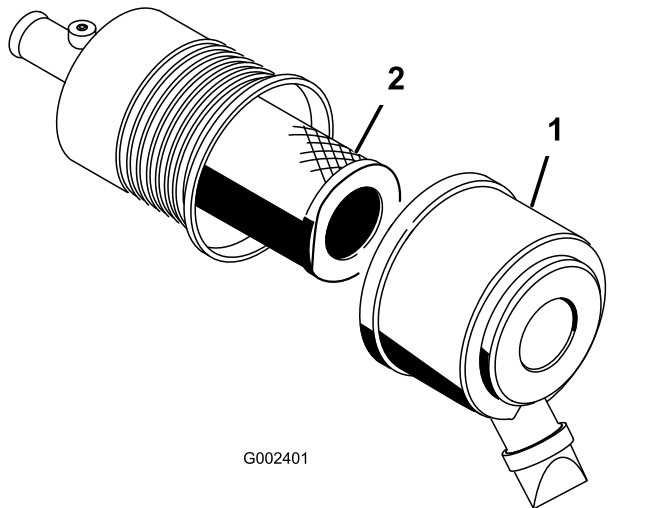
- Tarkista, ettei ilmanpuhdistimen rungossa ole vaurioita, jotka voivat aiheuttaa ilmapuodon. Vaihda se, jos se on vaurioitunut. Tarkista, että ilmanottojärjestelmässä ei ole vuotoja, vaurioita tai löysiä letkunkiristimiä.
- Huolla ilmanpuhdistin suositelluin väliajoin tai useammin, jos moottorin suorituskyky heikkenee erittäin pölyisten ja likaisten olosuhteiden vuoksi. Ilmansuodattimen tarpeeton vaihtaminen

kasvattaa mahdollisuutta, että moottoriin pääsee liikaa suodattimen irrotuksen yhteydessä.

- Tarkista, että suojus on asetettu oikein ja että se on tiiviisti ilmanpuhdistimen rungon ympärillä.
- 1. Pysäköi kone tasaiselle alustalle, laske leikkuuyksiköt alas, kytke seisontajarru, sammuta moottori ja irrota avain.
- 2. Vapauta lukitsimet, joilla ilmanpuhdistimen suojus on kiinni ilmanpuhdistimen rungossa (Kuva 50).
- 3. Irrota ilmanpuhdistimen rungon suojus (Kuva 50).
- 4. Ennen kuin irrotat suodattimen, poista pääsuodattimen ja kotelon väliin kertynyt lika matalapaineisella (2,76 bar, puhdas ja kuiva) ilmalla.
- 5. Irrota ja vaihda suodatin (Kuva 50).

Huomaa: Älä käytä korkeapaineista ilmaa, sillä se voi työntää lian suodattimen läpi ilmanottokanavaan. Puhdistaminen estää lian joutumisen ilmanottoon pääsuodattimen irrottamisen yhteydessä.

Älä puhdista käytettyä elementtiä, sillä elementin materiaali saattaa vaurioitua.



Kuva 50

1. Ilmanpuhdistimen suojus 2. Suodatin

6. Tarkista, että uudessa suodattimessa ei ole kuljetusvaurioita tarkastamalla suodattimen tiivistetty pää ja runko.

Tärkeää: Älä käytä viallista elementtiä.

7. Työnnä uusi suodatin paikoilleen puristamalla samalla elementin ulkokehää, jotta se asettuu koteloon.

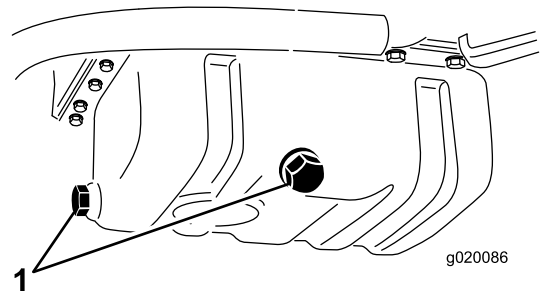
Tärkeää: Älä paina suodattimen joustavaa keskikohtaa.

8. Puhdista irrotettavassa suojuksessa oleva lianpoistoaukko.
9. Irrota kuminen poistoventtiili suojuksesta, puhdista ontelo ja asenna poistoventtiili takaisin.
10. Asenna suojus siten, että kuminen poistoventtiili osoittaa alaspäin, eli noin kello viiden ja kello seitsemän välille päästä katsottuna.
11. Kiinnitä suojuksen salvat.

Moottoriöljyn ja öljynsuodattimen vaihto

Huoltoväli: 50 ensimmäisen käyttötunnin jälkeen
150 käyttötunnin välein

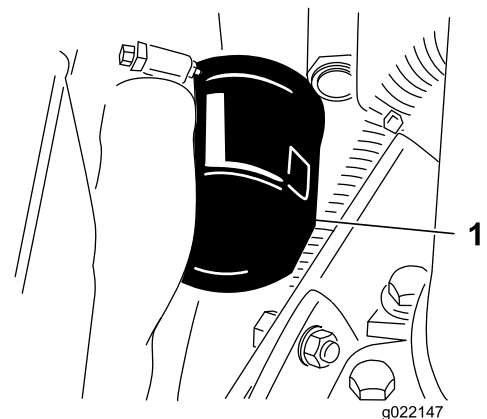
1. Pysäköi kone tasaiselle alustalle, laske leikkuuyksiköt alas, kytke seisontajarru, sammuta moottori ja irrota avain.
2. Irrota kumpikin tyhjennystulppa (Kuva 51) ja anna öljyn valua tyhjennysastiaan. Kun öljyä ei enää valu, asenna tyhjennystulppa takaisin.



Kuva 51

1. Moottoriöljyn tyhjennystulpat

3. Irrota öljynsuodatin (Kuva 52).



Kuva 52

1. Moottoriöljyn suodatin

4. Levitä ohut kerros puhdasta öljyä uuden suodattimen tiivisteeseen ja asenna suodatin.

Tärkeää: Älä kiristä suodatinta liikaa.

5. Lisää öljyä kampikammioon. Katso [Moottoriöljyn määrän tarkistus \(sivu 37\)](#).

Polttoainejärjestelmän huolto

Polttoainesäiliön huolto

Huoltoväli: Kahden vuoden välein—Tyhjennä ja puhdista polttoainesäiliö.

Pysäköi kone tasaiselle alustalle, laske leikkuuyksiköt alas, kytke seisontajarru, sammuta moottori ja irrota avain.

Tyhjennä ja puhdista säiliö, jos polttoainejärjestelmä likaantuu tai kone on ollut varastoituna pitkän ajan. Huuhtelee säiliö puhtaalla polttoaineella.

Polttoaineletkujen ja liitäntöjen tarkastus

Huoltoväli: 400 käyttötunnin välein/Vuosittain (kumpi saavutetaan ensin)

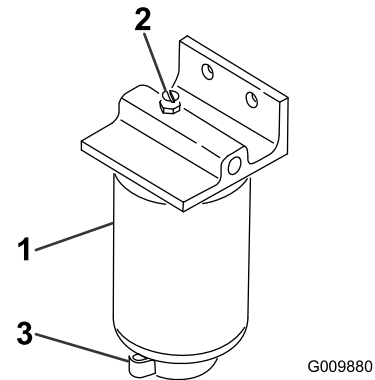
Pysäköi kone tasaiselle alustalle, laske leikkuuyksiköt, kytke seisontajarru, sammuta moottori ja irrota avain virtalukosta.

Tarkista, ettei polttoaineletkuissa ja liitännöissä ole kulumia, vaurioita tai löysiä liitäntöjä.

Vedenerottimen tyhjennys

Huoltoväli: Aina ennen käyttöä tai päivittäin

1. Pysäköi kone tasaiselle alustalle, laske leikkuuyksiköt, kytke seisontajarru, sammuta moottori ja irrota avain virtalukosta.
2. Aseta puhdas astia polttoainesuodattimen alle.
3. Löysää suodatinkotelon pohjassa olevaa tyhjennysventtiiliä ([Kuva 53](#)).



Kuva 53

- | | |
|----------------------------------|-----------------------|
| 1. Vedenerottimen suodatinkotelo | 3. Tyhjennysventtiili |
| 2. Ilmanpoistotulppa | |

4. Kiristä venttiili tyhjennyksen jälkeen.

Polttoainesuodattimen kotelon vaihto

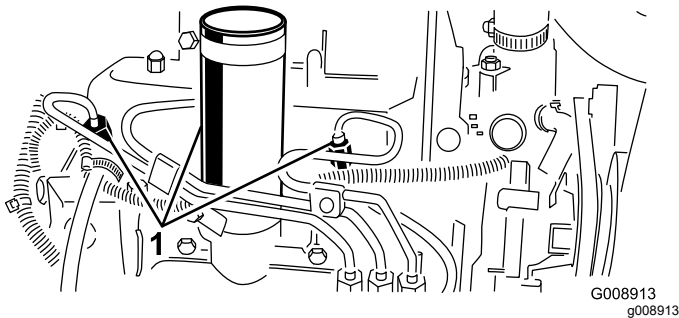
Huoltoväli: 400 käyttötunnin välein

1. Pysäköi kone tasaiselle alustalle, laske leikkuuyksiköt, kytke seisontajarru, sammuta moottori ja irrota avain virtalukosta.
2. Puhdista suodatinkotelon kiinnitysalueen ympäristö (Kuva 53).
3. Irrota suodatinkotelo ja puhdista asennuspinta.
4. Voitele suodatinkotelon tiiviste puhtaalla öljyllä.
5. Asenna suodatinkotelo käsin, kunnes tiiviste koskettaa asennuspintaa. Kierrä sitten vielä puoli kierrosta.

Ruiskutus-suuttimien ilmaus

Huomaa: Suorita tämä toimenpide vain, jos ilma on tyhjennetty polttoainejärjestelmästä normaalin esitäyttömenetelmän avulla, eikä moottori käynnisty. Katso kohta [Polttoainejärjestelmän ilmaus \(sivu 27\)](#).

1. Pysäköi kone tasaiselle alustalle, laske leikkuuyksiköt alas, kytke seisontajarru ja sammuta moottori.
2. Löysää ruiskutus-suuttimen nro 1 ja pidikejärjestelmän putkiliitäntää.



Kuva 54

1. Polttoaineruiskut

3. Siirrä kaasuvipu NOPEA-asentoon.
4. Käännä virta-avain KÄYNNISTYS-asentoon ja tarkista, että polttoainetta virtaa liittimen ympäriltä. Käännä virta-avain PYSÄYTYS-asentoon, kun polttoainevirta on yhtenäinen.
5. Kiristä putkiliitin huolellisesti.
6. Toista edellä mainitut toimenpiteet muiden suuttimien kohdalla.

Sähköjärjestelmän huolto

Sähköjärjestelmän turvallinen käyttö

- Irrota akun kytkennät ennen kuin korjaat konetta. Irrota ensin miinusnavan akkukenkä ja vasta sitten plusnavan akkukenkä. Kytke ensin plusnavan akkukenkä ja vasta sitten miinusnavan akkukenkä.
- Lataa akku avoimessa tilassa, jossa on hyvä ilmanvaihto, kaukana kipinöistä ja avotulesta. Irrota laturin virtajohto ennen kuin kytket laturin akkuun tai irrotat sen akusta. Käytä suojavaatetusta ja eristettyjä työkaluja.

Akun huolto

Huoltoväli: 25 käyttötunnin välein—Tarkista akkunesteen määrä (Jos kone on varastossa, tarkista 30 päivän välein.)

Pysäköi kone tasaiselle alustalle, laske leikkuuyksiköt, kytke seisontajarru, sammuta moottori ja irrota avain virtalukosta.

Pidä akkunesteen määrä oikeana ja akun yläosa puhtaana. Varastoi kone mieluiten viileässä ympäristössä, jotta akku ei tyhjene nopeasti itsestään.

Pidä akkunesteen pinta kennojen tasolla tislattulla vedellä tai vedellä, josta on poistettu suolat. Älä täytä kennoja joka kennon sisällä olevan rengasliittimen yli. Asenna täyttöaukkojen korkit niin, että tuuletusaukot osoittavat taakse (polttoainesäiliötä kohti).

⚠ HENGENVAARA

Akkuneste sisältää rikkihappoa, joka on tappavaa nieltynä ja aiheuttaa vakavia kemiallisia palovammoja.

- **Akkunestettä ei saa juoda eikä päästää kosketuksiin ihon, silmien tai vaatteiden kanssa. Käytä silmsuojaimia ja kumikäsineitä.**
- **Akku on täytettävä paikassa, jossa on aina saatavilla puhdasta vettä ihon huuhtelua varten.**

Pidä akun yläosa puhtaana pesemällä se ajoittain ammoniakkiin tai ruokasoodaliuokseen kastetulla harjalla. Huuhtelee yläosan pinta vedellä puhdistuksen jälkeen. Älä irrota akun täyttöaukkojen korkkeja puhdistuksen ajaksi.

Akun kaapeleiden on oltava tiukasti kiinni akun navoissa, jotta sähkökytkentä toimii hyvin.

⚠ VAARA

Akun kaapeleiden virheellinen kytkentä voi vahingoittaa ajoneuvoa ja kaapeleita sekä aiheuttaa kipinöitä. Kipinät voivat saada akun kaasut räjähtämään ja aiheuttaa siten henkilövahingon.

- Irrota aina akun miinuskaapeli (musta) ennen pluskaapelin (punainen) irrottamista.
- Kytke aina akun pluskaapeli (punainen) ennen miinuskaapelia (musta).

Jos navat ruostuvat, irrota kaapelit miinuskaapeli (–) ensin ja raaputa liittimiä ja napoja erikseen. Kytke kaapelit – pluskaapeli (+) ensin – ja levitä napojen päälle vaseliinia.

Sulakkeiden tarkastus

Sähköjärjestelmän sulakkeet sijaitsevat ohjauspaneelin alla.

Vetojärjestelmän huolto

Rengaspaineen tarkistus

Huoltoväli: Aina ennen käyttöä tai päivittäin

Renkaat on ylitäytetty kuljetusta varten. Vapauta siksi renkaista hieman ilmaa, jotta paine laskee. Renkaiden rengaspaineen on oltava 0,83 bar.

Huomaa: Pidä renkaiden paineet suositelluissa rajoissa, jotta leikkuujäljen laatu pysyy hyvänä ja kone toimii oikein.

⚠ HENGENVAARA

Alhainen rengaspaine vähentää koneen vakautta rinteessä. Sen seurauksena kone voi kaatua, mikä voi johtaa tapaturmaan tai kuolemaan.

Älä käytä liian alhaisia rengaspaineita.

Vetopyörän säätö vapaalle

Jos kone liikkuu, kun ajopoljin on VAPAA-asennossa, vetonokka kaipaa säätöä.

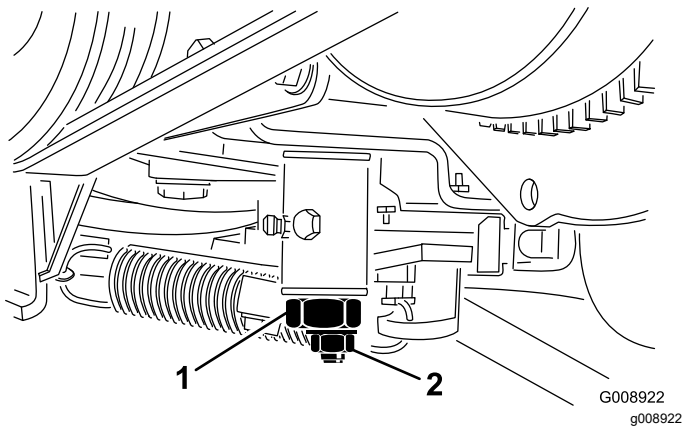
1. Pysäköi kone tasaiselle alustalle, laske leikkuuyksiköt, kytke seisontajarru, sammuta moottori ja irrota avain virtalukosta.
2. Kohota toinen etupyörä ja takapyörä irti maasta ja laita tuet rungon alle.

⚠ VAARA

Jos konetta ei tueta asianmukaisesti, se saattaa kaatua ja vahingoittaa alla työskentelevää henkilöä.

Toisen etupyörän ja takapyörän on kohottava maasta, ettei kone pääse liikkumaan säädön aikana.

3. Löysää vedon säätönokan lukkomutteria ([Kuva 55](#)).



Kuva 55

1. Vedon säätönokka 2. Lukkomutteri

⚠ VAARA

Moottorin on oltava käynnissä vedon säätönokan lopullista säätöä varten. Kuumien tai liikkuvien osien koskettaminen saattaa johtaa loukkaantumiseen.

Pidä kädet, jalat, kasvot ja muut kehonosat etäällä äänenvaimentimesta ja muista moottorin kuumista tai liikkuvista osista.

4. Käynnistä moottori ja kierrä nokan päätä kumpaankin suuntaan, jotta löydät vapaa-alueen keskikohdan.
5. Lukitse säätö kiristämällä lukkomutteri.
6. Sammuta moottori.
7. Poista tuet ja laske kone alas. Koeaja kone ja varmista, ettei se kulje, kun ajopoljin on vapaalla.

Jäähdytysjärjestelmän huolto

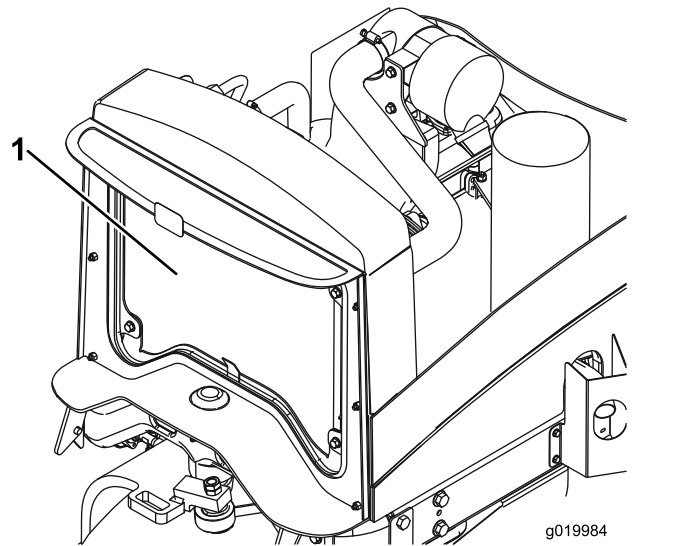
Jäähdytysjärjestelmän turvallinen käyttö

- Jäähdytysneste on myrkyllistä. Pidä poissa lasten ja lemmikkieläinten ulottuvilta.
- Paineella suihkuava kuuma jäähdytysneste, kuuma jäähdytin ja sitä ympäröivät osat voivat aiheuttaa vakavia palovammoja.
 - Anna moottorin jäähtyä ainakin 15 minuuttia ennen jäähdyttimen korkin irrottamista.
 - Käytä korkkia käsitellessäsi liinaa ja aukaise korkki hitaasti, jotta paine pääsee pois.

Jäähdytysjärjestelmän tarkistus

Huoltoväli: Aina ennen käyttöä tai päivittäin

Puhdista lika jäähdyttimen päältä päivittäin (Kuva 56). Puhdista jäähdytin tunnin välein, jos työolot ovat erittäin pölyiset ja likaiset. Katso kohta [Moottorin jäähdytysjärjestelmän puhdistus \(sivu 43\)](#).



Kuva 56

1. Jäähdytin

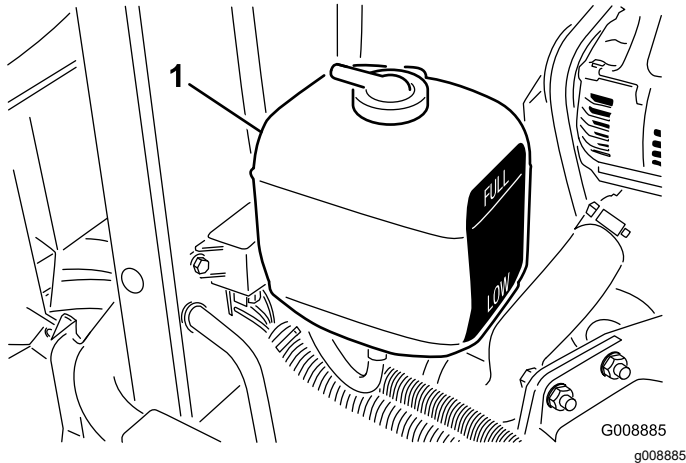
Jäähdytysjärjestelmä on täytetty veden ja pysyvän etyleeniglykolipakkasnesteen seoksella (seossuhde 50:50). Tarkista jäähdytysnesteen määrä jokaisen päivän alussa ennen moottorin käynnistämistä.

Jäähdytysjärjestelmän tilavuus on noin 5,7 litraa.

▲ VAROITUS

Jos moottori on juuri sammutettu, kuuma, paineenalainen jäähdytysneste saattaa roiskua ja aiheuttaa palovammoja.

- Älä aukaise jäähdyttimen korkkia moottorin käydessä.
 - Käytä korkkia käsitellessäsi liinaa ja aukaise korkki hitaasti, jotta paine pääsee pois.
1. Pysäköi kone tasaiselle alustalle, laske leikkuuyksiköt alas, kytke seisontajarru, sammuta moottori ja irrota avain.
 2. Tarkista paisuntasäiliön jäähdytysnesteen määrä (Kuva 57). Kun moottori on kylmä, jäähdytysnesteen tason on oltava suunnilleen säiliön sivussa olevien merkkien puolivälissä.
 3. Jos jäähdytysnestettä on liian vähän, irrota paisuntasäiliön korkki ja lisää nestettä. **Älä ylitäytä säiliötä.**
 4. Asenna paisuntasäiliön korkki.



Kuva 57

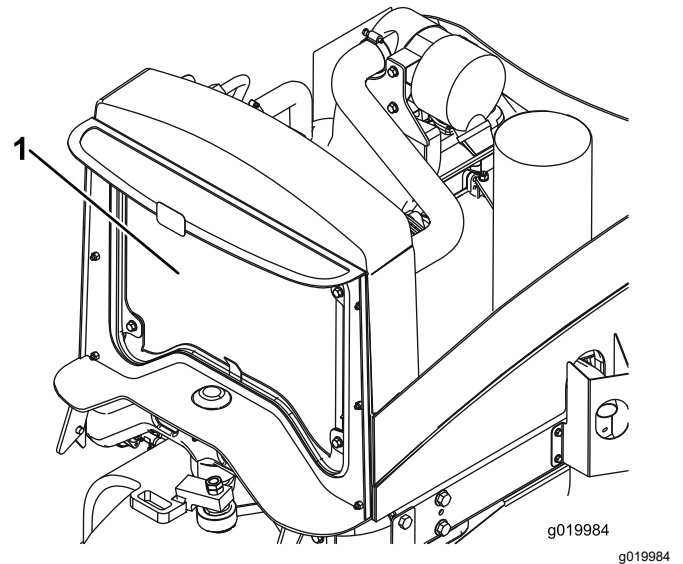
1. Paisuntasäiliö

Moottorin jäähdytysjärjestelmän puhdistus

Huoltoväli: Aina ennen käyttöä tai päivittäin

Poista lika jäähdyttimestä päivittäin. Puhdista se useammin likaisissa olosuhteissa.

1. Pysäköi kone tasaiselle alustalle, laske leikkuuyksiköt, kytke seisontajarru, sammuta moottori ja irrota avain virtalukosta.
2. Nosta konepelti.
3. Puhdista moottoritila huolellisesti roskista.
4. Puhdista jäähdyttimen molemmat sivut (Kuva 58) perusteellisesti paineilmalla.



Kuva 58

1. Jäähdytin

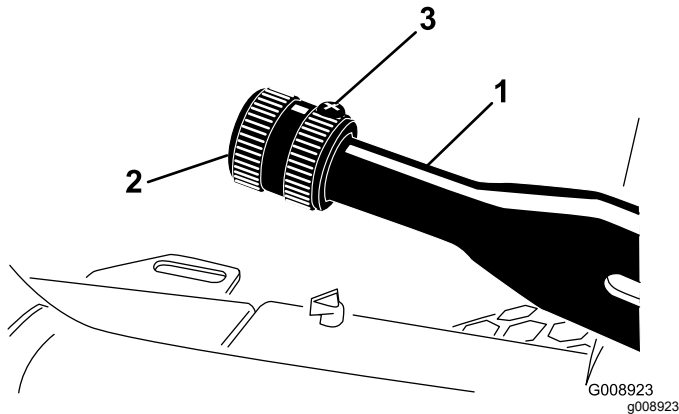
5. Sulje konepelti.

Jarrujen huolto

Seisontajarrun säätö

Huoltoväli: 200 käyttötunnin välein—Tarkista seisontajarrun säätö.

1. Pysäköi kone tasaiselle alustalle, laske leikkuuyksiköt, kytke seisontajarru, sammuta moottori ja irrota avain virtalukosta.
2. Löysää säätöruuvia, joka kiinnittää nupin seisontajarrun vipuun ([Kuva 59](#)).



Kuva 59

1. Seisontajarrun vipu
2. Nuppi
3. Säätöruuvi

3. Kierrä nuppia, kunnes vivun käyttämiseen tarvittava voima on 133–178 N·m.
4. Kiristä säätöruuvi säädön jälkeen.

Seisontajarrujen huolto

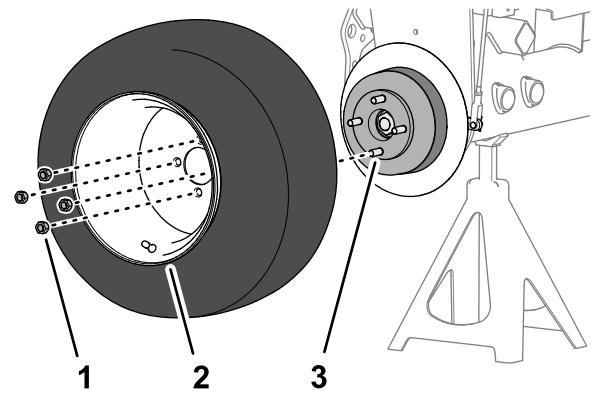
Huoltoväli: 400 käyttötunnin välein

Koneen valmistelu

1. Pysäköi kone tasaiselle alustalle, kytke seisontajarru, laske leikkuuyksiköt alas, sammuta moottori, irrota virta-avain ja odota, että kaikki liikkuvat osat ovat pysähtyneet, ennen kuin poistut käyttäjän istuimelta.
2. Nosta koneen etuosaa.
3. Tue kone pukeilla, jotka on määritetty koneen painon mukaan. Katso [Tekniset tiedot \(sivu 20\)](#).
4. Toista vaiheet 2 ja 3 koneen toisella puolella.

Etupyörien irrotus

1. Irrota neljä pyöränmutteria, jotka kiinnittävät etupyörän napaan, ja irrota pyörä ([Kuva 60](#)).



Kuva 60

1. Pyöränmutteri
2. Pyörä
3. Napa

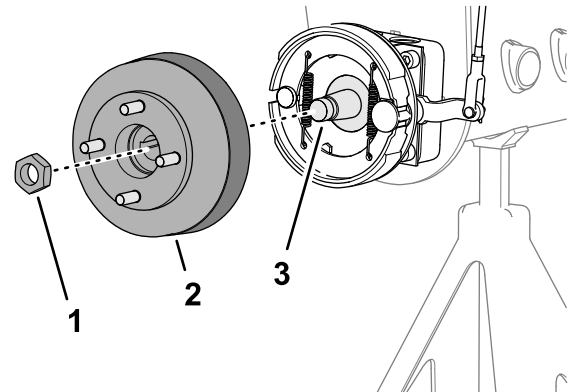
g332518

2. Toista vaihe 1 koneen toisella puolella.

Pyörännavan ja jarrurummun irrotus

Erikoistyökalut: pyörännavan vedin – Toro-osanumero TOR4097

1. Irrota lukkomutteri, joka kiinnittää navan napamoottorin akseliin ([Kuva 61](#) tai [Kuva 62](#)).

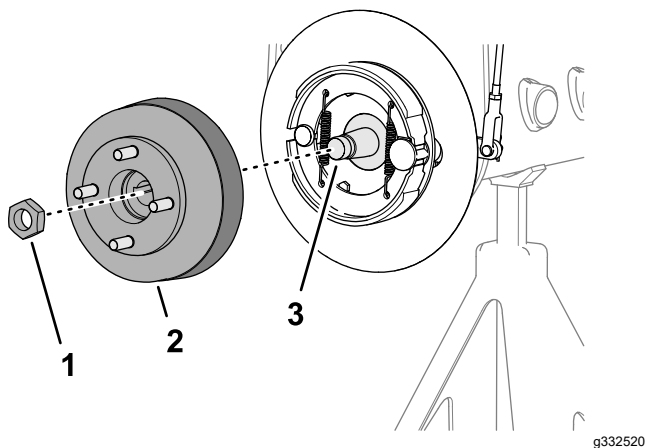


Kuva 61

Koneet, joissa ei ole lisävarusteena saatavaa ruohosuojausta

1. Lukkomutteri
2. Napa ja jarrurumpu
3. Napamoottorin akseli

g332519

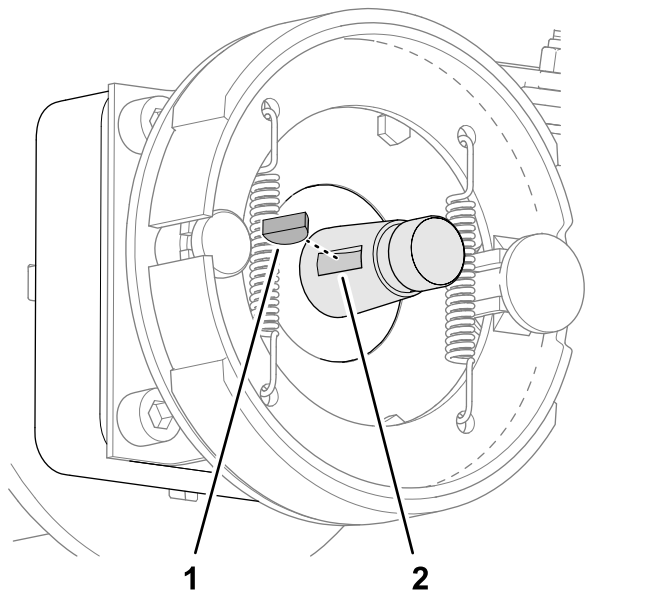


Kuva 62

Koneet, joissa on lisävarusteena saatava ruohosuojus

1. Lukkomutteri
2. Napa ja jarrurumpu
3. Napamoottorin akseli

2. Toista vaihe 1 koneen toisella puolella.
3. Vapauta seisontajarru.
4. Irrota pyörännapa ja jarrurumpu napamoottorin akselista määritetyllä pyörännavan vetimellä (Kuva 61 tai Kuva 62).
5. Irrota akselikiila napamoottorin akselista (Kuva 63).



Kuva 63

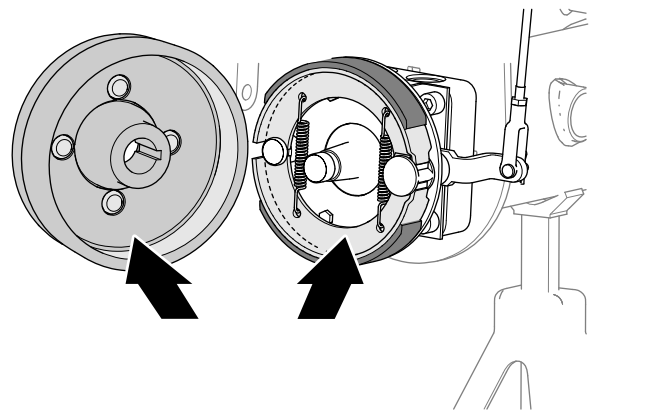
1. Akselikiila
2. Ura (napamoottorin akseli)

6. Toista vaiheet 4 ja 5 koneen toisella puolella.

Jarrurummun ja -kenkien puhdistus

Puhdista koneen molemmilla puolilla jarrurumpujen, jarrukenkien, tukiliuskan (Kuva 64) sekä asennuksen

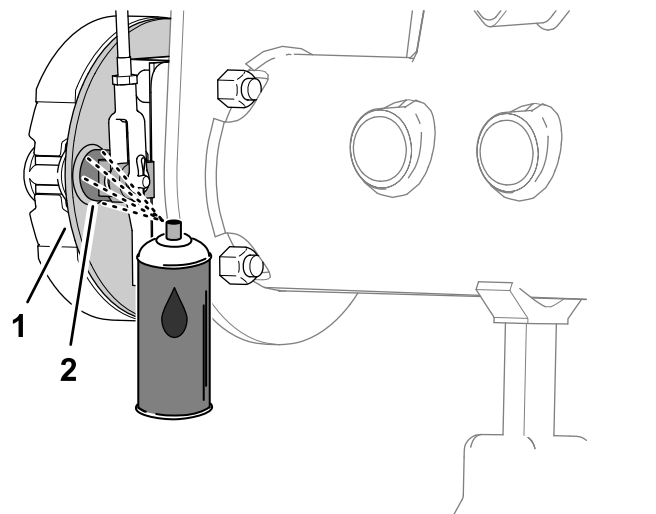
yhteydessä lisävarusteena saatavan ruohosuojuksen sisäpuoli ruohosta, liasta ja pölystä.



Kuva 64

Jarrun nokka-akselin tarkastus ja voitelu

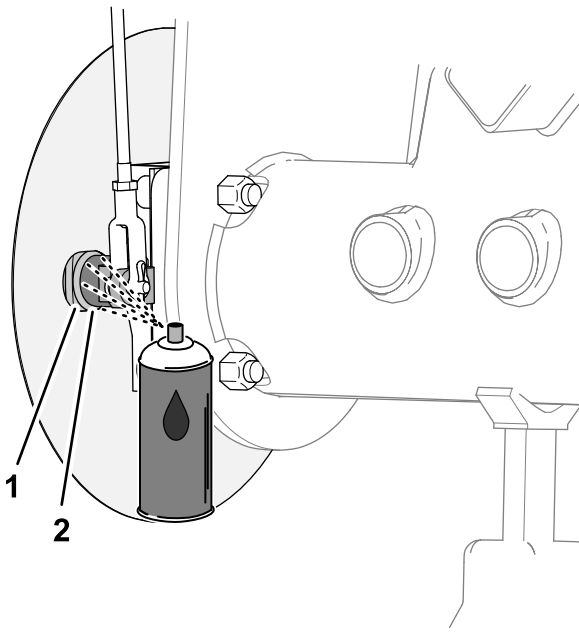
1. Suihkuta ruosteenirrotusöljyä jarrun nokka-akselin ja tukiliuskan väliin (Kuva 65 tai Kuva 66) jarrun tukiliuskan (koneet, joissa ei ole lisävarusteena saatavaa pyörän vanteen ruohosuojusta) tai pyörän suojuksen sisäpuolella (koneet, joissa on lisävarusteena saatava pyörän vanteen ruohosuojaus).



Kuva 65

Koneet, joissa ei ole lisävarusteena saatavaa ruohosuojusta

1. Tukiliuska
2. Jarrun nokka-akseli



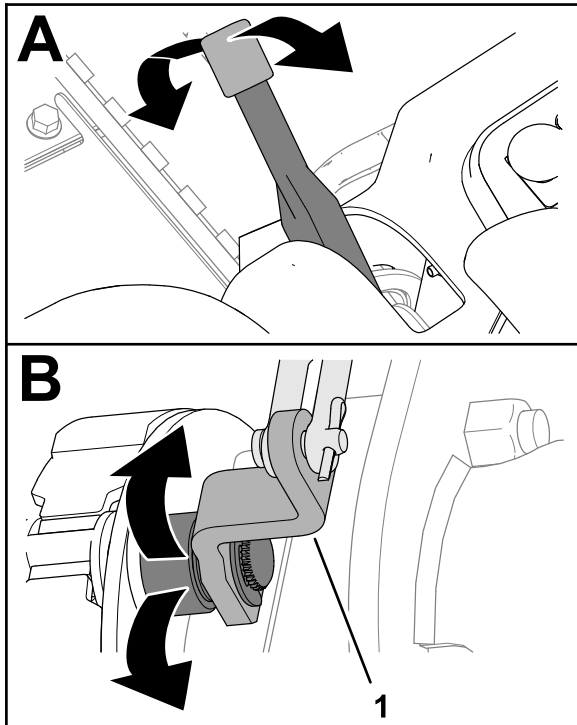
Kuva 66

Koneet, joissa on lisävarusteena saatava ruohosuojus

1. Tukiliuska
2. Jarrun nokka-akseli

2. Tarkista, että jarrun nokkavivun vipu liikkuu vapaasti liikuttamalla seisontajarruvipua ylös ja alas (Kuva 67).

Huomaa: Jos jarrunokka hankaa, korjaa tai vaihda jarrunokka. Katso koneen *huolto-opas*.



Kuva 67

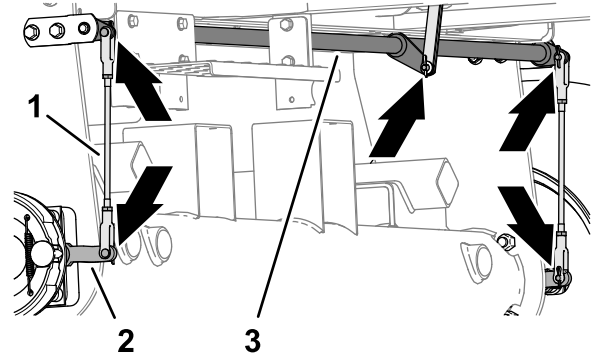
1. Jarrun nokkavipu

3. Toista vaiheet 1 ja 2 koneen toisella puolella.
4. Laske seisontajarruvipu alas (Vapautettu-asentoon).

Jarruvivuston tarkastus

1. Tarkasta vasemman ja oikean jarrutangon kokoonpanot (Kuva 68) vaurioiden ja kulumisen varalta.

Huomaa: Jos jarrutangon osat ovat vaurioituneet ja kuluneet, vaihda ne. Katso koneen *huolto-opas*.



Kuva 68

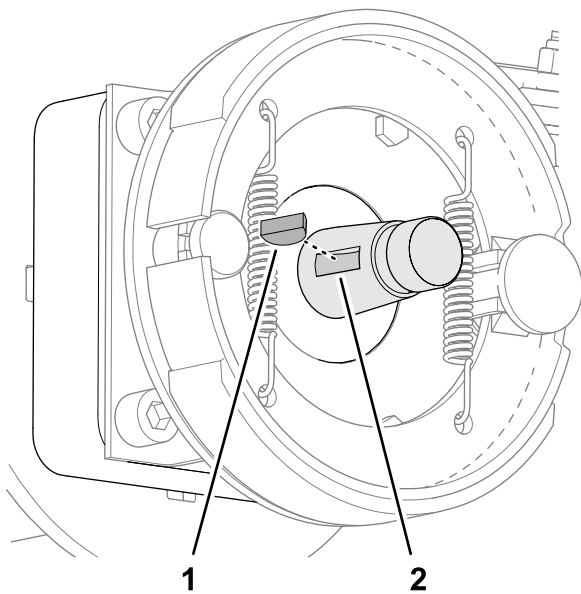
1. Jarrutangon kokoonpanot
2. Jarrun nokkavipu
3. Jarrutappiakseli

2. Tarkasta jarrutappiakseli (Kuva 68) vaurioiden ja kulumisen varalta.

Jos tappiakseli on vaurioitunut ja kulunut, vaihda se. Katso koneen *huolto-opas*.

Pyörännavan ja jarrurummun asennus

1. Puhdista pyörännapa ja hydraulimoottorin akseli huolellisesti.
2. Aseta akselikiila napamoottorin akselin uraan (Kuva 69).

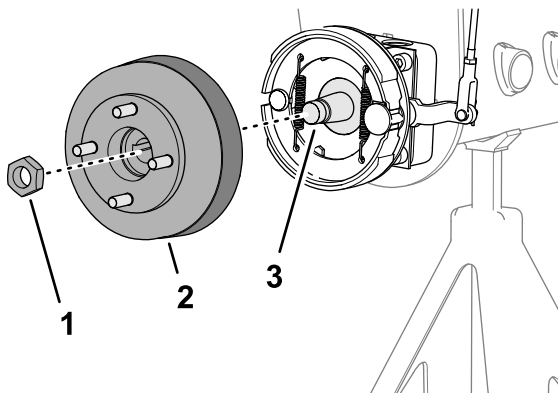


Kuva 69

g332521

1. Akselikiila
2. Ura (napamoottorin akseli)

3. Asenna pyörännapa ja jarrurumpu napamoottorin akseliin (Kuva 70 tai Kuva 71).

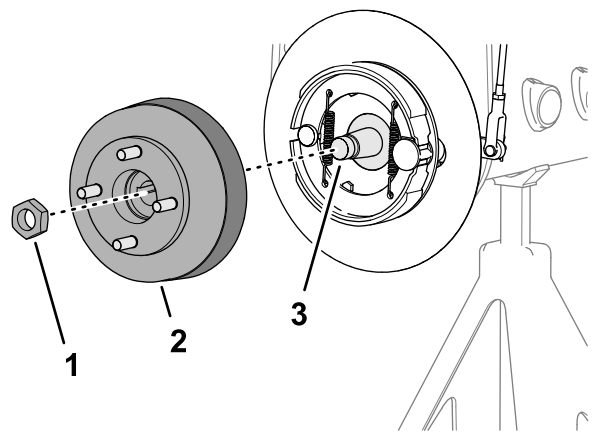


Kuva 70

g332519

Koneet, joissa ei ole lisävarusteena saatavaa ruohosuojusta

1. Lukkomutteri
2. Napa ja jarrurumpu
3. Napamoottorin akseli



g332520

Kuva 71

Koneet, joissa on lisävarusteena saatava ruohosuojusta

1. Lukkomutteri
2. Napa ja jarrurumpu
3. Napamoottorin akseli

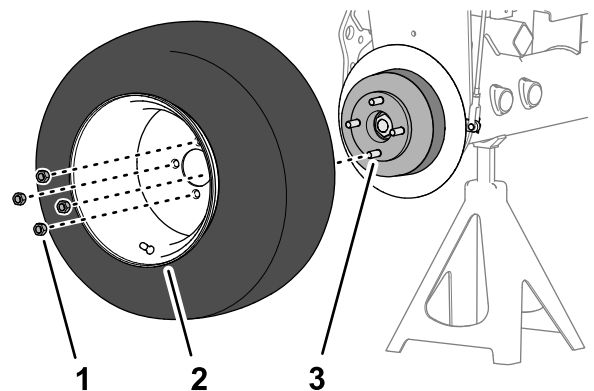
4. Asenna pyörännapa akseliin lukkomutterilla (Kuva 70 tai Kuva 71) ja kiristä käsin.

Huomaa: Jarrukenkien ja tukiliuskan on oltava kohdistettu samankeskeisesti jarrurummun kanssa. Jos kengät, levy ja rumpu ovat väärin kohdistettuja, katso koneen *huolto-opas*.

5. Toista vaiheet 1–4 koneen toisella puolella.

Pyörän asennus

1. Asenna pyörä napaan neljällä pyöränmutterilla (Kuva 72) ja kiristä pyöränmutterit käsin.



g332518

Kuva 72

1. Pyöränmutteri
2. Pyörä
3. Napa

2. Toista vaihe 1 koneen toisella puolella.

3. Poista pukit ja laske kone.

4. Kiristä pyöränmutterit momenttiin 95–122 N·m ristikkäisessä järjestyksessä.

5. Kiristä lukkomutteri momenttiin 339–372 N·m.

6. Tarkista seisontajarru ja säädä sitä tarvittaessa. Katso [Seisontajarrun tarkistus \(sivu 21\)](#).

Hihnan huolto

Moottorin hihnojen huolto

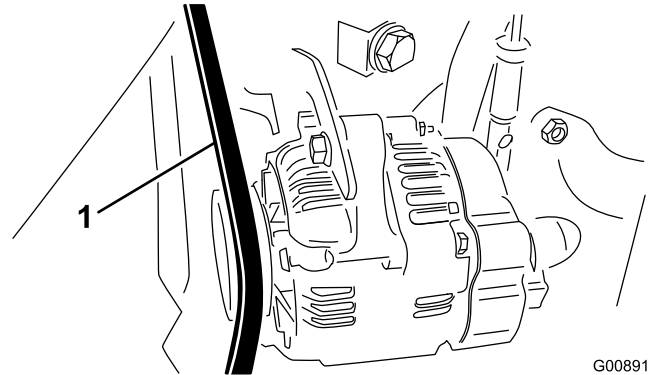
Huoltoväli: 10 ensimmäisen käyttötunnin jälkeen—Tarkista kaikkien hihnojen kunto ja kireys.

100 käyttötunnin välein—Tarkista kaikkien hihnojen kunto ja kireys.

Laturin/tuulettimen hihnan kiristys

1. Pysäköi kone tasaiselle alustalle, laske leikkuuyksiköt, kytke seisontajarru, sammuta moottori ja irrota avain virtalukosta.
2. Avaa konepelti.
3. Tarkista kireys painamalla hihnaa laturin ja kampiakselin hihnapyörien puolivälistä.

Huomaa: Kun käytetään 98 N:n voimaa, hihnan pitäisi painua 11 mm.



Kuva 73

1. Laturin/tuulettimen hihna

4. Jos painuma on väärä, kiristä hihna seuraavien ohjeiden mukaan:
 - A. Löysää pulttia, joka kiinnittää kannattimen moottoriin ja pulttia, joka kiinnittää laturin kannattimeen.
 - B. Aseta vääntörauta laturin ja moottorin väliin ja väännä laturia ulospäin.
 - C. Kun kireys on oikea, kiristä laturin ja kannattimen pultit.

Hydrostaatin käyttöhihnan vaihto

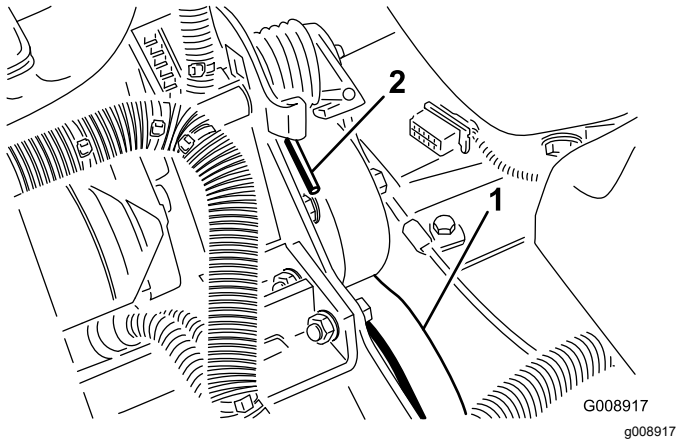
1. Pysäköi kone tasaiselle alustalle, laske leikkuuyksiköt, kytke seisontajarru, sammuta moottori ja irrota avain virtalukosta.
2. Asenna mutteriavain tai pieni putki hihnan kiristysjousen päähän.

⚠ VAARA

Jousi kannattaa suurta kuormaa ja saattaa aiheuttaa henkilövahingon.

Ole varovainen löysätessäsi joustia.

3. Irrota jousi kannattimesta ja poista sen jännitys työntämällä jousen päätä (Kuva 74) alas eteenpäin.



Kuva 74

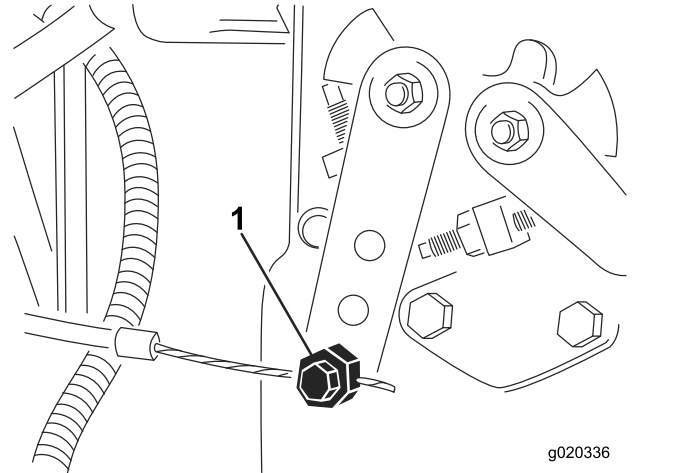
1. Hydrostaatin käyttöhihna
2. Jousen pää

4. Vaihda hihna.
5. Jännitä jousi tekemällä äskeiset vaiheet päinvastaisessa järjestyksessä.

Ohjausjärjestelmän huolto

Kaasun säätö

1. Pysäköi kone tasaiselle alustalle, laske leikkuuyksiköt, kytke seisontajarru, sammuta moottori ja irrota avain virtalukosta.
2. Työnnä kaasuvipua taaksepäin ohjauspaneelin uraa vasten.
3. Löysää kaasuvaijerin liitintä polttoainepumpun vipuvarressa (Kuva 75).



Kuva 75

1. Polttoainepumpun vipuvarsi
4. Pidä polttoainepumpun vipuvarsta alhaisen joutokäynnin pysäytintä vasten ja kiristä vaijerin liitin.
5. Löysää ruuvit, jotka kiinnittävät kaasuvivun ohjauspaneeliin.
6. Työnnä kaasuvipu aivan eteen.
7. Liu'uta pysäytyslevyä, kunnes se koskettaa kaasuvipua ja kiristä ruuvit, jotka kiinnittävät kaasuvivun ohjauspaneeliin.
8. Jos kaasuvipu ei pysy oikeassa asennossa käytön aikana, kiristä kitkalaitteen kaasuvipuun kiinnittävä lukkomutteri momenttiin 5–6 N·m.

Huomaa: Kaasuvivun käyttöön tarvittava voima saa olla enintään 89 N.

Hydraulijärjestelmän huolto

Jähmepiste, ASTM D97	-36,7 °C–45 °C
FZG, Fail Stage	11 tai parempi
Vesipitoisuus (uusi neste)	500 ppm (enintään)
Standardit:	
Vickers I-286-S, Vickers M-2950-S, Denison HF-0, Vickers 35 VQ 25 (Eaton ATS373-C)	

Hydraulijärjestelmän turvallinen käyttö

- Jos nestettä pääsee ihon alle, hakeudu välittömästi lääkäriin. Lääkärin on poistettava neste kirurgisesti muutaman tunnin sisällä.
- Varmista, että kaikki hydrauliletkut ja -putket ovat hyvässä kunnossa ja että kaikki hydrauliputkien liitokset ja kiinnitykset ovat tiukalla, ennen kuin lisää hydraulijärjestelmän painetta.
- Pidä keho ja kädet kaukana vuotavista rei'istä ja suuttimista, joista suihkuua korkeapaineista hydraulinestettä.
- Etsi hydraulinestevuotoja pahvin tai paperin avulla.
- Poista paine varovasti hydraulijärjestelmästä, ennen kuin huollat järjestelmää.

Hydraulijärjestelmän tarkastus

Huoltoväli: Aina ennen käyttöä tai päivittäin—Tarkista hydraulinesteen määrä.

Säiliöön on lisätty tehtaalla noin 13,2 litraa korkealaatuista hydraulinestettä. Tarkista hydraulinesteen taso ennen moottorin ensimmäistä käynnistystä, ja sen jälkeen päivittäin.

Suosittu neste on **Toro Premium All Season -hydraulineste** (saatavana 19 litran säiliöissä tai 208 litran tynnyreissä; katso osanumerot osaluettelosta tai pyydä Toro-jälleenmyyjältä).

Vaihtoehtoiset nesteet: Jos Toro-nesteitä ei ole saatavana, voidaan käyttää muita tavallisia, öljypohjaisia nesteitä, jotka täyttävät kaikki jäljempänä luetellut vaatimukset (ominaisuudet ja standardit). Tarkista öljyntoimittajalta, täyttääkö neste nämä määritykset.

Huomaa: Toro ei vastaa vääränlaisten nesteiden käytöstä aiheutuneista vaurioista, joten on käytettävä vain sellaisten tunnettujen valmistajien tuotteita, joiden luokituksiin voi luottaa.

Kulumista estävä hydraulineste, jolla on korkea viskositeetti-indeksi / alhainen jähmepiste, ISO VG 46 Multigrade

Ominaisuudet:

Viskositeetti, ASTM D445 cSt / 40 °C 44–48
cSt / 100 °C 7,9–9,1

Viskositeetti-indeksi, ASTM D2270 140 tai korkeampi (korkea viskositeetti-indeksi merkitsee moniasteista nestettä)

Asianmukaisten hydraulinesteiden määritysten on vastattava liikkuvia koneita (teollisuuslaitoskäytön sijaan), niiden on oltava monipainotyypisiä sekä niissä on oltava kulumista estävä lisäainepaketti ZnDTP tai ZDDP (ei tuh kattoman tyyppistä nestettä).

Tärkeää: Monet hydraulinesteet ovat lähes värittömiä, mikä vaikeuttaa vuotojen toteamista. Hydraulinestejärjestelmään tarkoitettua punaista värilisiäainetta on saatavana 20 ml:n pulloissa. Yksi pullo riittää 15–22 litralle hydraulioilyä. Tilaa valtuutetulta Toro-jälleenmyyjältä, osanro 44-2500.

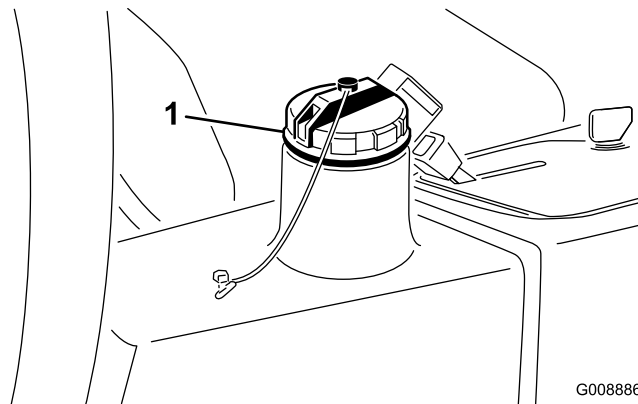
Synthetic, Biodegradable Hydraulic Fluid on saatavana 19 litran säiliöissä tai 208 litran tynnyreissä; katso osanumerot osaluettelosta tai pyydä ne Toro-jälleenmyyjältä.

Tämä korkealaatuinen, synteettinen, luonnossa hajoava neste on testattu ja todettu sopivaksi tälle Toro-mallille. Muunmerkkiset synteettiset nesteet eivät välttämättä ole yhteensopivia tiivisteiden kanssa. Toro ei ota mitään vastuuta, jos käytetään valtuuttamattomia nesteitä.

Huomaa: Tämä synteettinen neste ei sovi yhteen aiemmin myydyin luonnossa hajoavan Toro-nesteen kanssa. Lisätietoja saa Toro-jälleenmyyjältä.

Vaihtoehtoiset nesteet:

- Mobil EAL EnviroSyn H 46 (Yhdysvallat)
 - Mobil EAL Hydraulic Oil 46 (kansainvälinen)
1. Pysäköi kone tasaiselle alustalle, laske leikkuuyksiköt, kytke seisontajarru, sammuta moottori ja irrota avain virtalukosta.
 2. Puhdista hydraulinestesäiliön täyttökaulaa ja korkkia ympäröivä alue (Kuva 76).



Kuva 76

1. Hydraulinestesäiliön korkki

3. Avaa korkki.
4. Vedä mittatikku ulos täyttökaulasta ja pyyhi tikku puhtaalla liinalla. Työnnä mittatikku täyttökaulaan, vedä se taas ulos ja tarkista nesteen pinta. Nesteen pinta saa poiketa mittatikkun merkistä korkeintaan 6 mm.
5. Jos nestettä on liian vähän, lisää nestettä riittävästi, jotta pinta nousee full-merkkiin saakka.
6. Työnnä mittatikku takaisin paikoilleen ja sulje täyttökaulan korkki.

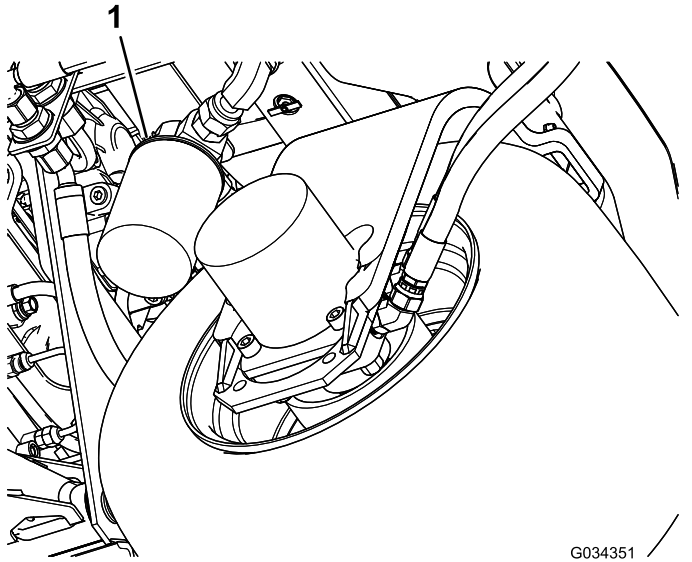
Hydraulisuodattimen vaihto

Huoltoväli: 10 ensimmäisen käyttötunnin jälkeen
200 käyttötunnin välein/Vuosittain (kumpi saavutetaan ensin)

Käytä aitoa Toro-vaihtosuodatinta, osanro 86-3010.

Tärkeää: Joidenkin osien takuu voi raueta, jos käytetään muita suodattimia.

1. Pysäköi kone tasaiselle alustalle, laske leikkuuyksiköt, kytke seisontajarru, sammuta moottori ja irrota avain virtalukosta.
2. Puhdista suodattimen asennusalueen ympäristö. Aseta tyhjennysastia suodattimen (Kuva 77) alle ja irrota suodatin.



Kuva 77

1. Hydraulisuodatin

3. Voitele uuden suodattimen tiiviste ja täytä suodatin hydraulineesteellä.
4. Tarkista, että suodattimen asennusalue on puhdas. Kierrä suodatinta, kunnes tiiviste koskettaa kiinnityslevyä, ja kiristä sitten suodatin kääntämällä puoli kierrosta.

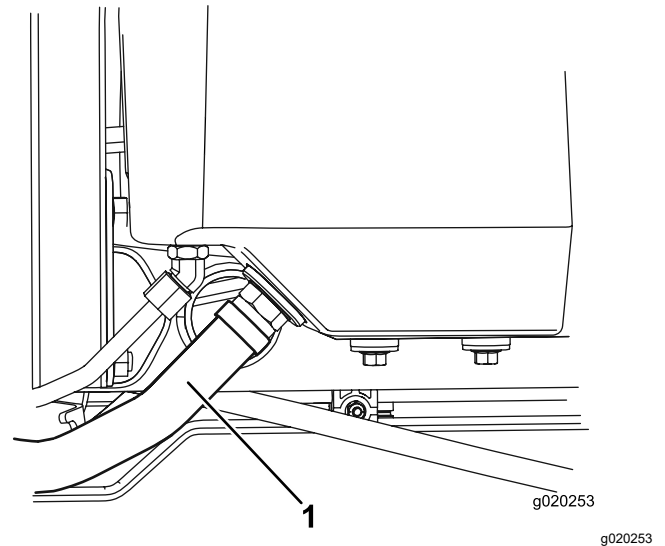
5. Käynnistä moottori ja anna sen käydä kaksi minuuttia, jotta kaikki ilma purkautuu järjestelmästä. Sammuta moottori ja tarkista, että järjestelmässä ei ole vuotoja.

Hydraulinesteen vaihto

Huoltoväli: 400 käyttötunnin välein

Jos neste saastuu, ota yhteys paikalliseen Toro-jälleenmyyjäsi, sillä koko järjestelmä on huuhdeltava. Saastunut neste näyttää maitomaiselta tai mustalta puhtaaseen öljyyn verrattuna.

1. Pysäköi kone tasaiselle alustalle, laske leikkuuyksiköt, kytke seisontajarru, sammuta moottori ja irrota avain virtalukosta.
2. Irrota leveä hydrauliletku (Kuva 78) säiliöstä ja anna hydraulineesten valua tyhjennysastiaan.

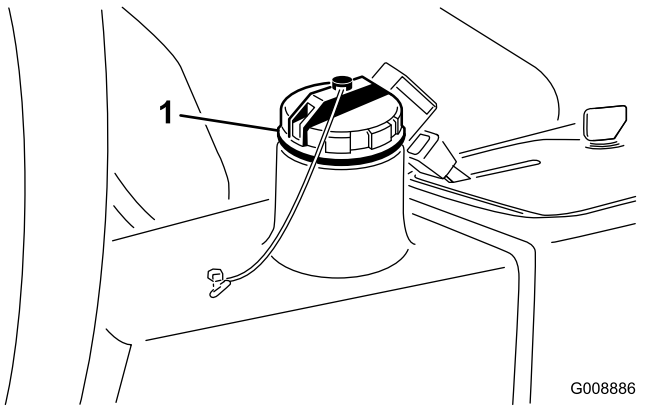


Kuva 78

1. Hydrauliletku

3. Asenna hydrauliletku, kun hydraulineeste lakkaa virtaamasta.
4. Lisää säiliöön (Kuva 79) noin 13,2 l hydraulineestettä. Katso kohta [Hydraulijärjestelmän tarkastus \(sivu 50\)](#).

Tärkeää: Käytä vain ohjeissa mainittuja hydraulineesteitä. Muut nesteet saattavat vahingoittaa järjestelmää.



Kuva 79

G008886
g008886

1. Hydraulisäiliön täyttökorkki

5. Asenna säiliön korkki. Käynnistä moottori ja käytä kaikkia hydraulisia laitteita, jotta hydraulineeste leviää koko järjestelmään.
6. Varmista, että vuotoja ei ole. Sammuta sitten moottori.
7. Tarkista nestemäärä ja lisää nestettä mittatikun Full-merkintään saakka.

Tärkeää: Älä ylitäytä säiliötä.

Hydrauliletkujen ja -putkien tarkistus

Huoltoväli: Aina ennen käyttöä tai päivittäin

Pysäköi kone tasaiselle alustalle, laske leikkuuyksiköt, kytke seisontajarru, sammuta moottori ja irrota avain virtalukosta.

Tarkista, että hydrauliletkuissa ja putkissa ei ole vuotoja, kulumia, säävahinkoja tai kemiallisia vaurioita ja että letkut eivät ole kiertyneet tai kiinnitykset tai liitännät löystyneet. Suorita kaikki tarvittavat korjaukset ennen koneen käyttöä.

Leikkuuyksikköjärjestelmän huoltaminen

Terien turvallinen käyttö

- Kulunut tai vaurioitunut terä tai kiinteä terä voi rikkoutua ja pala voi sinkoutua käyttäjää tai ohikulkijaa päin, mikä voi aiheuttaa vakavan henkilövahingon tai kuoleman.
- Leikkuuyksiköt on tarkistettava säännöllisesti liiallisen kulumisen ja vaurioiden varalta.
- Ole varovainen, kun tarkastat leikkuuyksiköitä. Kiedo terien ympärille esimerkiksi kangas tai käytä käsineitä ja noudata varovaisuutta keloja ja kiinteitä teriä huoltaessasi. Kelat ja kiinteät terät saa ainoastaan vaihtaa tai teroittaa. Niitä ei saa suoristaa eikä hitsata.
- Ole varovainen käsitellessäsi monen leikkuuyksikön koneita, sillä yhden kelan kääntäminen saattaa kääntää myös muiden leikkuuyksiköiden keloja.

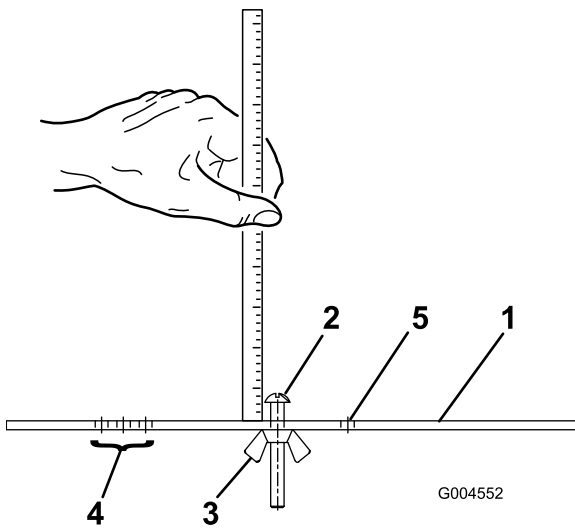
Kelan ja kiinteän terän kosketuksen tarkistus

Huoltoväli: Aina ennen käyttöä tai päivittäin

Tarkista kelan ja kiinteän terän kosketus joka päivä ennen koneen käyttöä, vaikka leikkuun laatu olisikin täysin hyväksyttävää. Kelan ja kiinteän terän on kosketettava toisiaan kevyesti koko pituudeltaan. Katso lisätietoja leikkuuyksikön *käyttöoppaan* kohdasta Kelan kohdistaminen kiinteään terään.

Mittapalkin (lisävaruste) käyttö

Säädä leikkuuyksikköä käyttämällä mittapalkkia ([Kuva 80](#)). Säätohjeet ovat leikkuuyksikön *käyttöoppaassa*.



Kuva 80

- | | |
|-------------------------|---|
| 1. Mittapalkki | 4. Tasaajan tasauskorkeuden asetuksen aukot |
| 2. Korkeuden säätöruuvi | 5. Aukko ei käytössä |
| 3. Mutteri | |

Leikkuuyksiköiden läppäys

VAARA

Leikkuuyksiköiden tai muiden liikkuvien osien koskettaminen saattaa johtaa loukkaantumiseen.

- Pidä sormet, kädet ja vaatteet etäällä leikkuuyksiköistä ja muista liikkuvista osista.
- Älä yritä kääntää leikkuuyksiköitä kädellä tai jalalla moottorin käydessä.

Huomaa: Läppäyksen aikana kaikki leikkuuyksiköt toimivat yhdessä.

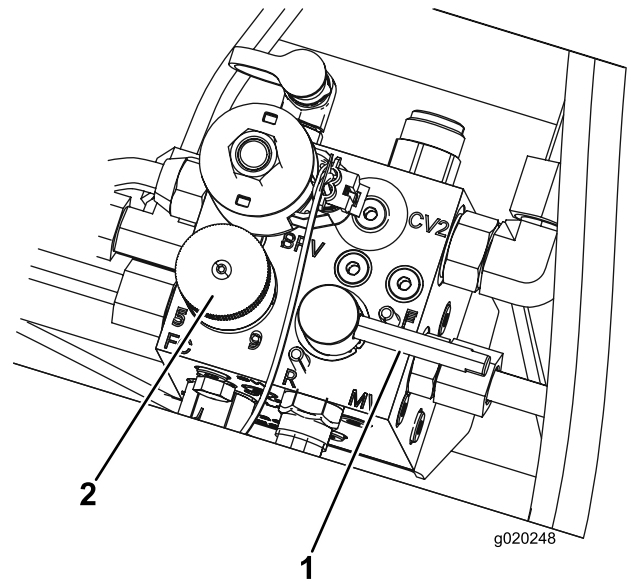
1. Pysäköi kone tasaiselle alustalle, laske leikkuuyksiköt, kytke seisontajarru, sammuta moottori ja siirrä Käytössä / pois käytöstä -kytkin POIS KÄYTÖSTÄ -asentoon.
2. Nosta lattialevy, jotta pääset käsiksi ohjaimiin.
3. Tee kaikille läpättäville leikkuuyksikölle asianmukaiset kelan ja kiinteän terän kohdistukset. Katso tiedot *käyttöoppaasta*.
4. Käynnistä moottori ja anna sen käydä alhaisella joutokäynnillä.

HENGENVAARA

Moottorin nopeuden muuttaminen läppäyksen aikana saattaa aiheuttaa leikkuuyksikköjen pysähtymisen.

- Älä muuta moottorin nopeutta läppäyksen aikana.
- Läppää ainoastaan moottorin joutokäynnillä.

5. Aseta kelan nopeussäädin asentoon 1 (Kuva 81).



Kuva 81

1. Läppäysvipu
2. Kelanopeuden säätönuppi

6. Siirrä läppäysvipu R-asentoon (läppäys) (Kuva 81).

HENGENVAARA

Kosketus liikkuviin leikkuuyksikköihin voi aiheuttaa henkilövahingon.

Henkilövahinkojen välttämiseksi pysy pois leikkuuyksikköjen lähetyviltä, ennen kuin jatkat.

7. Kun leikkuunohjausvipu on LEIKKUUASENSNOSSA, siirrä Käytössä / pois käytöstä -kytkin KÄYTÖSSÄ-asentoon. Aloita määritettyjen leikkuuyksikköjen läppäys siirtämällä leikkuunohjausvipua eteenpäin.
8. Lisää läppäysainetta pitkävartisella harjalla. Älä käytä lyhytvartista harjaa.
9. Jos leikkuuyksiköt pysähtyvät tai oikuttelevat läppäyksen aikana, valitse suurempi kelan nopeus, kunnes nopeus tasaantuu, ja palauta

sitten kelan nopeus asentoon 1 tai haluttuun nopeuteen.

10. Jos haluat säätää leikkuuyksiköjä läppäyksen aikana, pysäytä ne siirtämällä leikkuunohjausvipua taaksepäin, siirrä Käytössä / pois käytöstä -kytkin POIS KÄYTÖSTÄ -asentoon ja sammuta moottori. Kun säädöt on tehty, toista vaiheet 5–9.
11. Toista toimenpiteet kaikille läpättäville leikkuuyksiköille.
12. Kun läppäys on tehty, palauta läppäysvipu LEIKKUU-asentoon, laske lattialevy ja pese leikkuuyksiköistä läppäysaine pois. Säädä leikkuuyksikön kelan ja kiinteän terän kosketus tarpeen mukaan. Siirrä leikkuuyksikön kelanopeuden säädin haluttuun leikkuuasentoon.

Tärkeää: Jos läppäyskytkintä ei palauteta F-asentoon (eteenpäin) läppäyksen jälkeen, leikkuuyksiköt eivät nouse eivätkä toimi oikein.

Huomaa: Saat paremman leikkuusärmän, jos pyyhkäiset kiinteän terän etusivua viilalla läppäyksen jälkeen. Tämä poistaa mahdolliset jäysteet ja epätasaisuudet, joita on saattanut muodostua leikkuusärmään.

Varastointi

Akun säilytys

Jos ajoneuvo laitetaan säilytykseen yli 30 päivän ajaksi, irrota akku ja lataa se täyteen. Varastoi akku viileään tilaan, jotta sen lataus purkautuu mahdollisimman hitaasti. Varmista, että akku on ladattu täyteen, jotta se ei jäädy. Täysin ladatun akun ominaispaine on 1,265–1,299.

Laitteen valmistelu varastointia varten

Tee nämä toimenpiteet aina, kun kone varastoidaan yli 30 päivän ajaksi.

Ajoyksikön valmistelu

1. Pysäköi kone tasaiselle alustalle, laske leikkuuyksiköt, kytke seisontajarru, sammuta moottori ja irrota avain virtalukosta.
2. Puhdista ajoyksikkö, leikkuuyksiköt ja moottori huolellisesti.
3. Tarkista rengaspaine. Täytä renkaat paineeseen 0,83 bar.
4. Tarkista, etteivät kiinnikkeet ole löysällä, ja kiristä tarvittaessa.
5. Rasvaa tai öljyä kaikki rasvanipat ja nivelet. Pyyhi pois ylimääräinen voiteluaine.
6. Hio varovasti ja maalaa korjausmaalilla maalipinnat, jotka ovat naarmuuntuneet, lohkeilleet tai ruostuneet. Korjaa kaikki metallirungossa olevat kolhut.
7. Huolla akku ja kaapelit seuraavasti:
 - A. Irrota akkuliittimet akun navoista.
 - B. Irrota akku.
 - C. Lataa akku hitaasti ennen varastointia ja sitten 60 päivän välein 24 tunnin ajan, jotta akkuun ei muodostu lyijysulfaattia.

Varmista, että akku on ladattu täyteen, jotta se ei jäädy. Täysin ladatun akun ominaispaine on 1,265–1,299.
 - D. Puhdista akku, liittimet ja navat teräsharjalla ja ruokasoodaliuoksella.
 - E. Voitele kaapeliliittimet ja akun navat Grafo 112X -suojaarasvalla (Toron osanro 505-47) tai vaseliinilla ruostumisen ehkäisemiseksi.
 - F. Säilytä akkua hyllyllä tai koneessa viileässä paikassa. Älä kytke kaapeleita, jos säilytät akkua koneessa.

Moottorin valmistelu

1. Tyhjennä moottoriöljy öljysäiliöstä ja asenna tyhjennystulppa paikalleen.
2. Irrota ja hävitä öljynsuodatin. Asenna uusi öljynsuodatin.
3. Lisää öljysäiliöön noin 3,8 l moottoriöljyä, jonka luokitus on SAE 15W-40.
4. Käynnistä moottori ja käytä sitä joutokäynnillä parin minuutin ajan.
5. Sammuta moottori.
6. Tyhjennä huolellisesti kaikki polttoaine polttoainesäiliöstä ja -putkista, polttoaineen suodattimesta sekä vedenerotinkokoonpanosta.
7. Huuhtelee polttoainesäiliö tuoreella ja puhtaalla dieselpolttoaineella.
8. Varmista kaikki polttoainejärjestelmän liitännät.
9. Puhdista ja huolla ilmanpuhdistinjärjestelmä perusteellisesti.
10. Tiivistä ilmanpuhdistimen imuaukko sekä pakoaukko säänkestävällä teipillä.
11. Tarkista pakkassuojaus ja lisää pakkasnestettä/jäähdytysnestettä alueella odotettavissa olevan alimman lämpötilan mukaan.

Huomautuksia:

Huomautuksia:

Euroopan talousalueen / Yhdistyneen kuningaskunnan tietosuojailmoitus

Miten Toro käyttää henkilötietoja

Toro Company ("Toro") huolehtii asiakkaiden tietosuojasta. Kun asiakas ostaa Toro-tuotteita, Toro saattaa kerätä tiettyjä henkilötietoja asiakkaasta joko suoraan asiakkaalta tai paikalliselta Toro-yritykseltä tai -jälleenmyyjältä. Toro käyttää näitä tietoja sopimusvelvoitteidensa täyttämiseen, esimerkiksi takuun rekisteröintiin, takuuvaatimusten käsittelyyn tai yhteydenottoihin mahdollisissa tuotteiden takaisinvedoissa, sekä oikeutettuihin liiketoimintatarkoituksiin, esimerkiksi asiakastyytyväisyysmittauksiin, tuoteparannuksiin tai asiakasta mahdollisesti kiinnostavien tuotetietojen lähettämiseen. Toro voi jakaa asiakkaan tietoja tytär- ja sisaryhtiöilleen, jälleenmyyjilleen ja muille liiketoimintakumppaneilleen näiden toimien yhteydessä. Voimme luovuttaa henkilötietoja myös lakisääteisten vaatimusten mukaisesti sekä liiketoiminnan myynnin, oston tai fuusion yhteydessä. Emme koskaan myy asiakkaiden henkilötietoja muille yrityksille markkinointitarkoituksiin.

Henkilötietojen säilytys

Toro säilyttää asiakkaiden henkilötietoja niin kauan kuin niitä tarvitaan edellä mainittuihin tarkoituksiin sekä lakisääteisten vaatimusten mukaisesti. Lisätietoja sovellettavista säilytysajoista saa lähettämällä sähköpostia osoitteeseen legal@toro.com.

Toron tietosuojavakuutus

Asiakkaiden henkilötietoja voidaan käsitellä Yhdysvalloissa tai muussa maassa, jossa tietosuojalainsäädäntö on alemmalla tasolla kuin asiakkaan asuinmaassa. Kun siirrämme asiakkaan tietoja hänen asuinmaansa ulkopuolelle, varmistamme lainsäädännön vaatimilla toimenpiteillä, että käytössä on asianmukaiset tietojen suojauskäytännöt ja että tietoja käsitellään turvallisesti.

Tietoihin pääsy ja niiden korjaaminen

Asiakkaalla voi olla oikeus korjata tai tarkastella henkilötietojaan tai vastustaa tai rajoittaa tietojensa käsittelyä. Tämä on mahdollista lähettämällä sähköpostia osoitteeseen legal@toro.com. Jos Toron suorittama henkilötietojen käsittely huolettaa, pyydämme ottamaan meihin suoraan yhteyttä. Eurooppalaisilla asiakkailla on oikeus tehdä valitus asiaankuuluvalla tietosuojaviranomaiselle.

Tietoa Kalifornian osavaltion antamasta varoituksesta (Kalifornian lakiesitys 65)

Mikä tämä varoitus on?

Myytävässä tuotteessa saattaa olla seuraava varoitusmerkki:



VAROITUS: Syöpä ja lisääntymiseen liittyvä haitta – www.p65Warnings.ca.gov.

Mikä on lakiesitys 65?

Lakiesitys 65 koskee kaikkia yrityksiä, jotka toimivat tai myyvät tuotteita Kaliforniassa tai valmistavat tuotteita, joita voidaan myydä Kaliforniassa tai tuoda Kaliforniaan. Se määrää, että Kalifornian kuvernööri ylläpitää ja julkaisee luettelon kemikaaleista, joiden tiedetään aiheuttavan syöpää, synnynnäisiä vikoja ja / tai muita lisääntymishäiriöitä. Vuosittain päivitettävä luettelo sisältää satoja kemikaaleja, joita monet jokapäiväisessä käytössä olevat tuotteet sisältävät. Lakiesityksen 65 tarkoituksena on tiedottaa yleisöä näille kemikaaleille altistumisesta.

Lakiesitys 65 ei kiellä näitä kemikaaleja sisältävien tuotteiden myyntiä, mutta se vaatii varoitusten esittämistä tuotteessa, tuotepakkauksessa tai tuoteasiakirjoissa. Lakiesityksen 65 mukainen varoitus ei tarkoita, että tuote rikkoisi tuoteturvallisuusvaatimuksia tai -standardeja. Itse asiassa Kalifornian hallitus on selvittänyt, että lakiesityksen 65 mukainen varoitus "ei ole sääntelyyn liittyvä päätös siitä, onko tuote turvallinen vai vaarallinen". Monia näistä kemikaaleista on käytetty jokapäiväisessä käytössä olevissa tuotteissa vuosia ilman dokumentoitua haittaa. Lisätietoja on osoitteessa <https://oag.ca.gov/prop65/faqs-view-all>.

Lakiesityksen 65 mukainen varoitus tarkoittaa, että yritys on joko (1) arvioinut altistuksen ja tullut siihen tulokseen, että se ylittää "ei-merkittävän riskitason" tai (2) on päättänyt antaa varoituksen perustuen tietoihinsa luettelossa olevan kemiallisen aineen olemassaolosta, mutta ei arvioi altistusta.

Sovelletaanko tätä lakia kaikkialla?

Lakiesityksen 65 mukaiset varoitukset vaaditaan vain Kalifornian lainsäädännössä. Varoituksia on esillä Kaliforniassa erilaisissa ympäristöissä, muun muassa ravintoloissa, päivittäistavarakaupoissa, hotelleissa, kouluissa ja sairaaloissa sekä monenlaisissa tuotteissa. Lisäksi jotkut verkko- ja postimyyntiyritykset antavat lakiesityksen 65 mukaisia varoituksia verkkosivustoillaan tai myyntiluetteloissaan.

Miten Kalifornian varoitukset eroavat Yhdysvaltain liittovaltion rajoituksista?

Lakiesityksen 65 vaatimukset ovat usein tiukempia kuin Yhdysvaltain liittovaltion vaatimukset ja kansainväliset vaatimukset. Useat aineet edellyttävät lakiesityksen 65 mukaisen varoituksen, vaikka aineen pitoisuus on huomattavasti pienempi kuin liittovaltion rajoituksissa. Esimerkiksi lyijyä koskeva rajoitus lakiesityksen 65 mukaisen varoituksen puitteissa on 0,5 µg/vrk, mikä on selvästi liittovaltion ja kansainvälisiä vaatimuksia vähemmän.

Miksi kaikissa vastaavissa tuotteissa ei ole varoitusta?

- Kaliforniassa myytäviin tuotteisiin vaaditaan lakiesityksen 65 mukainen merkintä, vaikka sitä ei vaadita muualla myytäviin vastaaviin tuotteisiin.
- Lakiesitystä 65 koskevassa oikeudenkäynnissä voidaan päättää, että yritys voi joutua käyttämään tuotteissaan lakiesityksen 65 mukaisia varoituksia, mutta muihin vastaavia tuotteita valmistaviin yrityksiin ei välttämättä sovelleta kyseistä vaatimusta.
- Lakiesityksen 65 täytäntöönpano on epäohdonmukaista.
- Yritys voi päättää olla antamatta varoituksia, koska se on tullut siihen tulokseen, ettei lakiesitys 65 edellytä sitä. Se, ettei tuotteessa ole varoitusta, ei tarkoita sitä, että tuotteella ei olisi samoja kemikaalipitoisuuksia.

Miksi tämä varoitus on Toro-tuotteissa?

Toro on päättänyt tarjota kuluttajille mahdollisimman paljon tietoa, jotta he voivat tehdä tietoon perustuvia päätöksiä ostamistaan ja käyttämistään tuotteista. Toro antaa varoituksia tietyissä tapauksissa, kun se tietää, että tuotteessa on yhtä tai useampaa luettelossa olevaa kemikaalia, mutta ei arvioi altistustasoa, koska kaikista luettelon kemikaaleista ei ole olemassa altistuksen raja-arvoja. Toro on varmuuden vuoksi päättänyt antaa lakiesityksen 65 mukaiset varoitukset, vaikka Toro-tuotteista saatu altistus voi olla vähäinen tai selvästi "ei-merkittävällä riskitasolla". Lisäksi jos Toro ei anna näitä varoituksia, Kalifornian osavaltio tai lakiesityksen 65 toimeenpanoa vaativat yksityiset tahot voivat haastaa Toron oikeuteen, mistä voi aiheutua huomattavia rangaistuksia.



Toron takuu

Kahden vuoden rajoitettu takuu

Ehdot ja takuunalaiset tuotteet

Toro Company ja sen sisaryhtiö Toro Warranty Company antavat yhteisen sopimuksensa mukaisesti tälle Toron kaupalliselle tuotteelle ("tuote") kahden vuoden tai 1 500 käyttötunnin* (sen mukaan, kumpi saavutetaan ensin) materiaali- ja valmistusvirhetakuun. Tämä takuu koskee kaikkia tuotteita ilmestajiä lukuun ottamatta (katso näiden tuotteiden erillinen takuulauselmä). Jos takuehdot täyttyvät, korjaamme tuotteen veloituksetta. Tähän sisältyy vianmääritys, työ, osat ja kuljetus. Tämä takuu alkaa sinä päivämääränä, jolloin tuote toimitetaan alkuperäiselle ostajalle. * Koskee tuotteita, joissa on tuntiaskuri.

Takuuhuollon ohjeet

Ostajan vastuulla on ilmoittaa heti tuotteen maahantuojalle tai valtuutetulle jälleenmyyjälle, jolta tuote on ostettu, jos hän uskoo tuotteessa olevan takuunalaisen vian. Maahantuoja ja jälleenmyyjien yhteystiedot sekä tiedot takuuseen liittyvistä oikeuksista ja vastuista ovat saatavana osoitteesta:

Toro Commercial Products Service Department
Toro Warranty Company
8111 Lyndale Avenue South
Bloomington, MN 55420-1196

+1 952 888 8801 tai +1 800 952 2740
Sähköpostiosoite: commercial.warranty@toro.com

Omistajan vastuut

Tuotteen omistajan vastuulla on huolehtia *käyttöoppaassa* esitetyistä huolloista ja säädöistä. Vaadittavien huoltojen ja säätöjen laiminlyönti voi johtaa takuuvaatimuksen hylkäämiseen.

Takuun ulkopuoliset kohteet ja viat

Kaikki takuuajana ilmenevät tuoteviat ja häiriöt eivät ole valmistus- tai materiaalivirheitä. Tämä takuu ei kata seuraavia:

- Tuoteviat, jotka aiheutuvat muiden kuin Toron varaosien käytöstä tai ylimääräisten tai muutettujen ei-Toro-lisävarusteiden ja tuotteiden asennuksesta ja käytöstä. Näiden valmistaja saattaa antaa erillisen takuun.
- Tuoteviat, jotka johtuvat suositeltujen huoltojen ja/tai säätöjen laiminlyönnistä. Jos Toro-tuotetta ei huolleta asianmukaisesti *käyttöoppaassa* olevien huolto-ohjeiden mukaisesti, takuu voidaan evätä.
- Tuoteviat, jotka johtuvat tuotteen liian rajusta, huolimattomasta tai piittaamattomasta käytöstä.
- Kuluvat osat, ellei niitä havaita viallisiksi. Tuotteen normaalissa käytössä kuluvia osia ovat esimerkiksi jarrupalat ja -päällysteet, kytkimen päällysteet, terät, kelat, rullat ja laakerit (suljetut tai rasvattavat), kiinteät terät, sytytystulpat, kääntöpyörät ja laakerit, renkaat, suodattimet, hihnat ja tietyt ruiskuttimen osat, kuten kalvot, suuttimet ja sulkuventtiilit jne.
- Ulkopuolisen tekijän aiheuttamat viat. Ulkopuolisina tekijöinä pidetään esimerkiksi säätä, varastointimenetelmiä, likaantumista sekä hyväksymättömien polttoaineiden, jäähdystynesteiden, voiteluaineiden, lisäaineiden, lannoitteiden, veden tai kemikaalien yms. käyttöä.
- Soveltuvista vaatimuksista poikkeavien polttoaineiden (esim. bensiinin, dieselin tai biodieselin) laatuun tai toimintaan liittyvät ongelmat.
- Normaali melu, värinä, kulumisen ja haurastuminen.
- Normaali "kulumisen" kattaa esimerkiksi istuinten vaurioitumisen kulumisen tai hankaamisen seurauksena, maalipintojen kulumisen, naarmuuntuneet tarrat tai ikkunat jne.

Muut maat kuin Yhdysvallat ja Kanada

Asiakkaat, jotka ovat ostaneet Yhdysvalloista tai Kanadasta maahantuotuja Toro-tuotteita, saavat maansa, maakuntansa tai osavaltionsa mukaiset takuehdot Toro-jälleenmyyjältä. Jos Toro-jälleenmyyjä ei pysty jostain syystä toimittamaan takuuehtoja, on otettava yhteys Toro-maahantuojaan.

Osat

Huoltoaikataulun mukaisesti vaihdettavat osat kuuluvat takuun piiriin niiden määritettyyn vaihtoajankohtaan asti. Tämän takuun mukaisesti vaihdetuille osille annetaan takuu alkuperäisen tuotetakuun ajaksi, ja ne siirtyvät Toron omistukseen. Toro tekee lopullisen päätöksen siitä, korjataanko osa tai kokoonpano vai vaihdetaan se. Toro voi käyttää takuukorjauksiin kunnostettuja osia.

Syväpurkaus- ja litium-ioniakun takuu:

Syväpurkaus- ja litium-ioniakun käyttöikänsä aikana tuottama kokonaiskilowattituntimäärä on rajallinen. Tapa, jolla akkua käytetään, ladataan ja huolletaan, voi joko pidentää tai lyhentää akun kokonaiskäyttöikää. Kun laitteen akkuja käytetään, niiden mahdollistama työmäärä latauskertojen välillä vähenee hitaasti, kunnes akut ovat kuluneet loppuun. Normaalissa käytössä loppuun kuluneiden akkujen vaihto on tuotteen omistajan vastuulla. Akkujen vaihto voi olla tarpeen tuotteen normaalin takuuajan sisällä omistajan kustannuksella. Huomaa (vain litium-ioniakku): litium-ioniakulla on vain osat kattava suhteutettu takuu kolmannelta vuodelta viidenteen vuoteen käyttöajan ja käytettyjen kilowattituntien perusteella. Lisätietoja on *käyttöoppaassa*.

Omistaja tekee huollot omalla kustannuksellaan

Moottorin viritys, voitelu, puhdistus ja kiillotus, suodattimien ja jäähdystynesteen vaihto sekä suositeltujen huoltojen suorittaminen ovat esimerkkejä normaaleista huoltotoimista, jotka Toro-tuotteen omistajan on tehtävä omalla kustannuksellaan.

Yleiset ehdot

Tämä takuu oikeuttaa ainoastaan valtuutetun Toro-maahantuojan tai jälleenmyyjän tekemään korjaukseen.

Toro Company ja Toro Warranty Company eivät ole vastuussa epäsuorista, satunnaisista tai välillisistä vahingoista, jotka liittyvät tämän takuun kattamiin Toro-tuotteisiin. Tällaisia vahinkoja voivat olla esimerkiksi korvaavan tuotteen tai huollon hankkimiseen liittyvät kustannukset kohtuullisten vikajaksojen aikana tai kustannukset, jotka aiheutuvat siitä, että tuote ei ole käytettävissä takuuhuollon aikana. Alla esitetty päästötakuu, jos se on sovellettavissa, on ainoa nimenomainen takuu. Kaikki hiljaiset takuut tuotteen sopivuudesta kauppatavaraksi tai tiettyyn tarkoitukseen ovat voimassa vain tämän nimenomaisen takuun ajan.

Joissakin osavaltioissa ei sallita satunnaisten tai välillisten vahinkojen poissulkemista tai hiljaisen takuun kestoon liittyviä rajoituksia, joten yllä mainitut poikkeukset ja rajoitukset eivät välttämättä koske kaikkia ostajia. Tämä takuu antaa ostajalle tiettyjä laillisia oikeuksia. Ostajalla voi olla myös muita oikeuksia, jotka vaihtelevat osavaltioittain.

Moottorin takuuta koskeva huomautus:

Tuotteen päästöjen rajoitusjärjestelmä saattaa kuulua erillisen takuun piiriin Yhdysvaltojen Environmental Protection Agency:n EPA:n ja/tai California Air Resources Boardin CARB:n vaatimusten mukaisesti. Yllä mainitut tunti rajoitukset eivät koske päästöjen rajoitusjärjestelmän takuuta. Lisätietoja on tuotteen mukana toimitetussa tai moottorin valmistajan oppaisiin sisältyvässä moottorin päästöjärjestelmän takuulauselmassa (Engine Emission Control Warranty Statement).