



Count on it.

Form No. 3425-291 Rev B

Betjeningsvejledning

Reelmaster® 3555- og 3575-traktionsenhed

Modelnr. 03820—Serienr. 403341001 og derover

Modelnr. 03821—Serienr. 403341001 og derover



Dette produkt overholder alle relevante EU-direktiver. Yderligere oplysninger fås på den separate produktspecifikke overensstemmelseserklæring.

Det er en overtrædelse af California Public Resource Code Section 4442 eller 4443 at bruge eller betjene denne motor på et skovbegrøet, buskbegrøet eller græsbeholdt område, medmindre motoren er forsynet med en gnistskærm som defineret i Section 4442, som vedligeholdes og er i god driftsmæssig stand, eller medmindre motoren er bygget, udstyret og vedligeholdt til brandforebyggelse.

Den medfølgende motorvejledning indeholder information om U.S. Environmental Protection Agency (EPA) og California Emission Control Regulation for emissionssystemer, vedligeholdelse og garanti. Nye eksemplarer kan bestilles via motorfabrikanten.

⚠ ADVARSEL

CALIFORNIEN

Advarsel i henhold til erklæring nr. 65 Dieselmotorens udstødningsgas og nogle af dens bestanddele er ifølge staten Californien kræftfremkaldende og kan medføre fødselsskader eller andre forplantningsskader.

Batteripoler og tilbehør indeholder bly og bly sammensætninger, som ifølge staten Californien er kræftfremkaldende og forårsager forplantningsskader. Vask hænder efter håndtering.

Brug af dette produkt kan medføre eksponering over for kemikalier, der ifølge staten Californien er kræftfremkaldende og giver medfødte defekter eller andre forplantningsskader.

Indledning

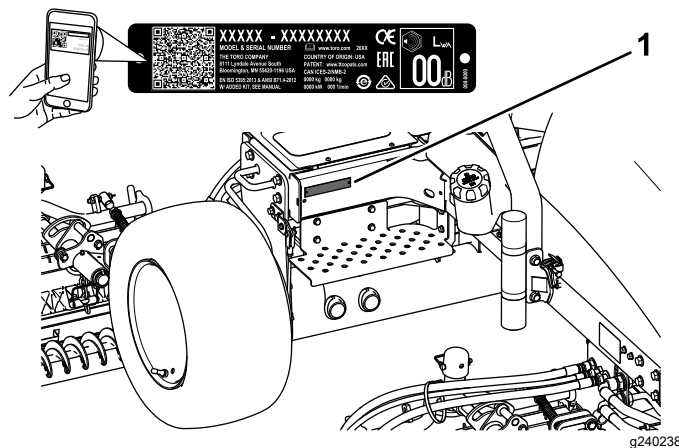
Dette er en plænetraktor med knivcylindre, der er beregnet til brug af professionelle, ansatte operatører i kommercielle anvendelsesområder. Den er primært beregnet til klipning af græs på velholdte plæner i parker, på golfbaner, sportsbaner og kommercielle områder.

Læs denne vejledning omhyggeligt, så du kan lære at betjene og vedligeholde produktet korrekt samt undgå person- og produktskade. Det er dit ansvar at betjene produktet korrekt og sikkert.

Besøg www.Toro.com for at få flere oplysninger, herunder sikkerhedstip, undervisningsmaterialer, oplysninger om tilbehør, hjælp til at finde en forhandler eller for at registrere dit produkt.

Når du har brug for service, originale Toro-dele eller yderligere oplysninger, bedes du kontakte en autoriseret serviceforhandler eller Toros kundeservice samt have produktets model- og serienummer parat. **Figur 1** angiver, hvor model- og serienummeret er placeret på produktet. Skriv numrene, hvor der er gjort plads til dette.

Vigtigt: Du kan scanne QR-koden på serienummermærkaten (hvis udstyret hermed) med din mobilenhed for at tilgå garanti, reservedele og andre produktoplysninger.



Figur 1

1. Model- og serienummerets placering

Modelnr. _____
Serienr. _____

Denne vejledning advarer dig om mulige farer og giver dig særlige sikkerhedsoplysninger ved hjælp af advarselssymbolet (**Figur 2**), der angiver en fare, som kan forårsage alvorlig personskade eller død, hvis du ikke følger de anbefalede forholdsregler.



Figur 2

1. Advarselssymbol

Denne betjeningsvejledning bruger to ord til at fremhæve oplysninger. **Vigtigt** henleder opmærksomheden på særlige mekaniske oplysninger, og **Bemærk** angiver generel information, som det er værd at lægge særligt mærke til.

Indhold

Sikkerhed	4
Generelt om sikkerhed	4
Sikkerheds- og instruktionsmærkater	5
Opsætning	11
1 Montering af klippeenhederne	12
2 Justering af græskompensationsfjederen	14
3 Montering af CE-mærkat	15
4 Montering af motorhjelmslåsen (kun CE)	15
5 Brug af støtteben til klippeenheden	16
Produktoversigt	17
Betjeningsanordninger	17
Specifikationer	20
Redskaber/tilbehør	20
Før betjening	21
Sikkerhedshensyn før drift	21
Udførelse af daglig vedligeholdelse	21
Kontrol af parkeringsbremsen	21
Opfyldning af brændstoftanken	22
Tilspænding af hjulmøtrikkerne	22
Indstilling af sædet	23
Under betjening	23
Sikkerhed under drift	23
Start og sluk af motoren	24
Indstilling af knivcylinderhastigheden	25
Justering af løftearmens modvægt	27
Udluftning af brændstofssystemet	27
Sådan aflæses fejlfindingslampen	28
Sådan fungerer ACE-fejlfindingsdisplayet	28
Kontrol af sikkerhedskontakterne	28
Tip vedrørende betjening	30
Efter betjening	31
Sikkerhed efter drift	31
Identificering af bindepunkter	31
Bugsering af maskinen	31
Vedligeholdelse	32
Sikkerhed ved vedligeholdelse	32
Skema over anbefalet vedligeholdelse	32
Kontrolliste for daglig vedligeholdelse	34
Tiltag forud for vedligeholdelse	35
Afmontering af motorhjelman	35
Afmontering af batteridækslet	35
Smøring	36
Smøring af lejerne og bøsningerne	36
Motorvedligeholdelse	37
Motorsikkerhed	37
Kontrol af motoroliestanden	37
Serviceeftersyn af luftfilteret	38
Udskiftning af motorolie og filter	39
Vedligeholdelse af brændstofssystem	40
Eftersyn af brændstoftanken	40
Eftersyn af brændstofslanger og -forbindelser	40
Tømning af vandudskilleren	40

Udskiftning af brændstoffilterskålen	40
Udluftning af indsprøjtningdyserne	40
Vedligeholdelse af elektrisk system	41
Elektrisk system – Sikkerhed	41
Serviceeftersyn af batteriet	41
Kontrol af sikringerne	42
Vedligeholdelse af drivsystem	42
Kontrol af dæktrykket	42
Justering af traktionsdrevet til neutral	42
Vedligeholdelse af kølesystem	43
Kølesystem – Sikkerhed	43
Kontrol af kølesystemet	43
Rengøring af motorkølesystemet	44
Vedligeholdelse af bremses	45
Justering af parkeringsbremsen	45
Serviceeftersyn af parkeringsbremseser	45
Vedligeholdelse af remme	49
Eftersyn af motorremmene	49
Vedligeholdelse af betjeningsanordningsystem	50
Justering af gashåndtaget	50
Vedligeholdelse af hydrauliksystem	51
Hydrauliksystem – Sikkerhed	51
Kontrol af hydrauliksystemet	51
Udskiftning af hydraulikfilteret	52
Udskiftning af hydraulikvæsken	52
Kontrol af hydraulikrør og -slanger	53
Vedligeholdelse af klippeenhedssystemet	54
Skæreknivssikkerhed	54
Kontrol af kontakt mellem knivcylinder og bundkniv	54
Brug af den valgfrie målestang	54
Baglapning af klippeenhederne	54
Opbevaring	56
Opbevaring af batteriet	56
Klargøring af maskinen til sæsonmæssig opbevaring	56

Sikkerhed


Denne maskine er designet i overensstemmelse med EN ISO 5395:2013/Amd 1:2017 (når du har gennemført opsætningsprocedurerne) og ANSI B71.4-2017.

Generelt om sikkerhed

Dette produkt kan afskære hænder og fødder samt udslynge genstande.

Brug af dette produkt til andre end det tiltænkte formål kan udsætte dig selv og omkringstående for fare.

- Læs og forstå indholdet i denne *betjeningsvejledning*, før du starter motoren.
- Betjening af maskinen kræver din fulde opmærksomhed. Giv dig ikke i kast med aktiviteter, der afleder opmærksomheden, da dette kan medføre person- eller tingsskade.
- Hold hænder og fødder væk fra bevægelige maskinkomponenter.
- Betjen ikke maskinen, uden at alle afskærmninger og øvrige sikkerhedsanordninger sidder og fungerer korrekt på maskinen.
- Hold børn, omkringstående og kæledyr væk fra arbejdsområdet. Lad aldrig børn betjene maskinen.
- Sluk altid motoren, tag nøglen ud (hvis den forefindes), vent, til alle bevægelige dele er standset, og lad maskinen køle af før justering, eftersyn og rengøring af maskinen, eller inden den stilles til opbevaring.

Hvis maskinen betjenes eller vedligeholdes forkert, kan det medføre personskade. Operatøren skal altid følge sikkerhedsforskrifterne og være opmærksom på advarselssymbolet , der betyder Forsigtig, Advarsel eller Fare – personlig sikkerhedsanvisning, for at nedsætte risikoen for personskade. Hvis disse forskrifter ikke følges, kan det medføre personskade eller død.

Sikkerheds- og instruktionsmærkater

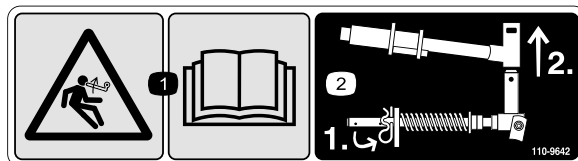


Sikkerheds- og instruktionsmærkaterne kan nemt ses af operatøren og er placeret tæt på potentielle risikoområder. Beskadede eller bortkomne mærkater skal udskiftes.



133-8062

decal133-8062



110-9642

decal110-9642

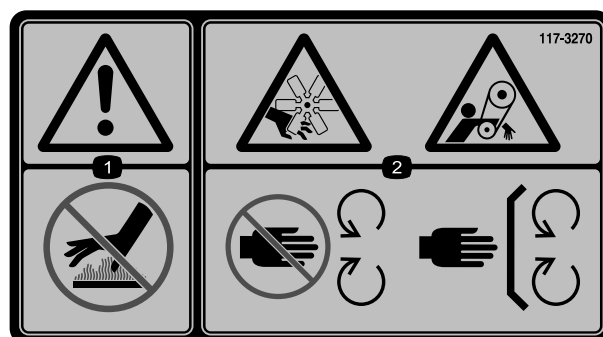
1. Fare ved oplagret energi – læs *betjeningsvejledningen*.
2. Flyt låseclipsen til det hul, der er tættest på stangens beslag, og fjern så løftearmen og drejegafflen.



93-7276

decal93-7276

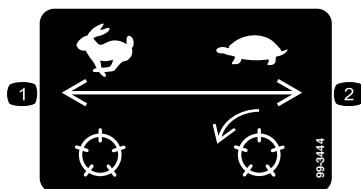
1. Eksplosionsfare – brug beskyttelsesbriller.
2. Kaustiske væsker/fare for kemiske forbrændinger – foretag førstehjælp ved at skylle med vand.
3. Brandfare – ingen ild, åbne flammer eller rygning.
4. Forgiftningsfare – hold børn væk fra batteriet.



117-3270

decal117-3270

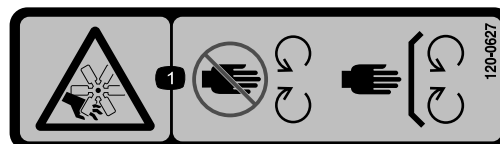
1. Advarsel – rør ikke ved den varme overflade.
2. Fare for snitsår/amputering af lemmer, hænder; fare for at blive viklet ind i remmen – hold afstand til bevægelige dele. Sørg altid for, at alle skjolde og afskærmninger er på plads.



99-3444

decal99-3444

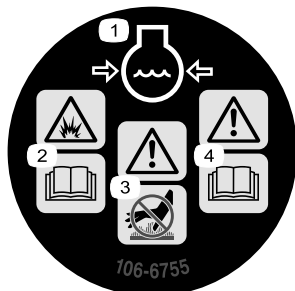
1. Transporthastighed – hurtigt
2. Klippehastighed – langsom



120-0627

decal120-0627

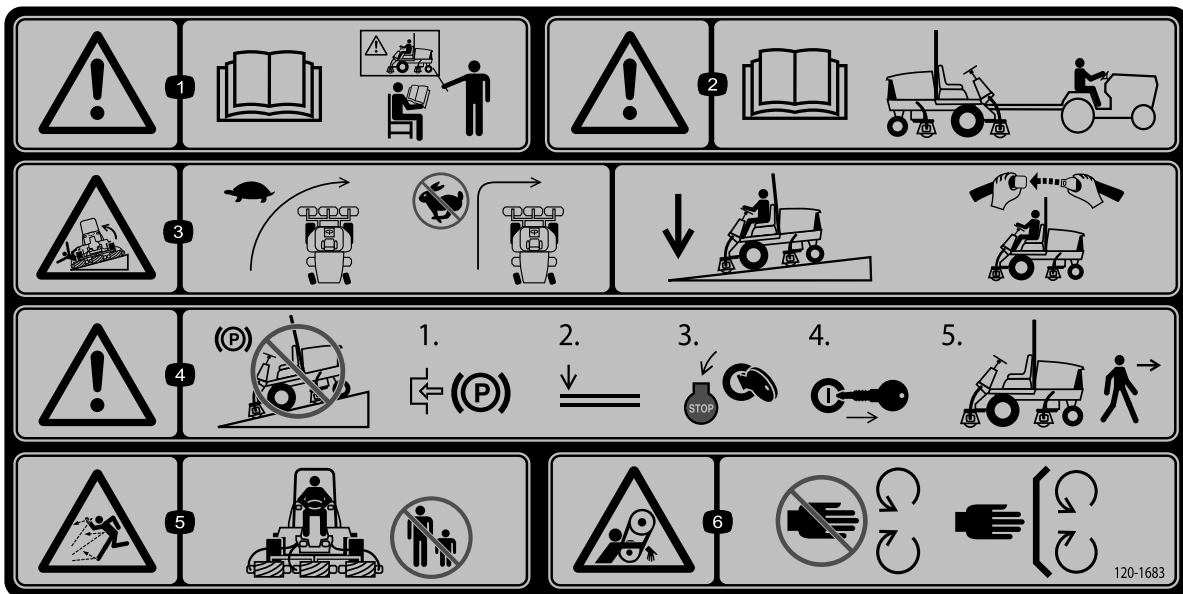
1. Fare for at skære sig/amputation, ventilator – hold afstand til bevægelige dele. Hold alle afskærmninger og sikkerhedsanordninger på plads.



106-6755

decal106-6755

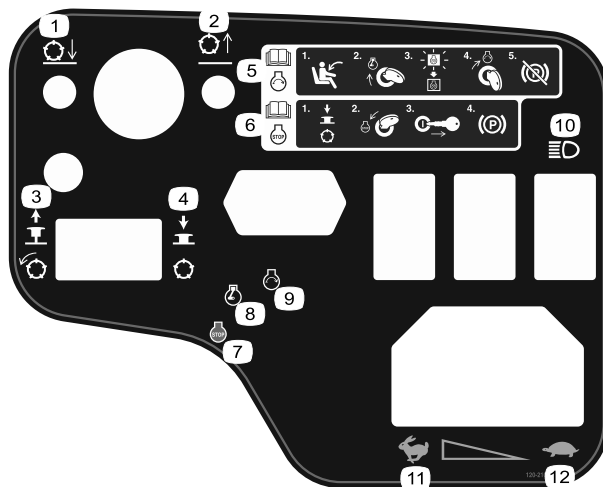
1. Motorkølevæske under tryk.
2. Eksplosionsfare – læs *betjeningsvejledningen*.
3. Advarsel – rør ikke ved den varme overflade.
4. Advarsel – læs *betjeningsvejledningen*.



decal120-1683

120-1683

1. Advarsel – læs *betjeningsvejledningen*. Alle operatører skal uddannes inden brug af maskinen.
2. Advarsel – læs *betjeningsvejledningen*, før maskinen bugseres.
3. Tippefare – kørsel langsomt, når du drejer. Foretag ikke skarpe sving ved høje hastigheder. Sænk klippeenheden, når du kører ned ad skrån timer. Brug et styrtøjlesystem samt sikkerhedssele.
4. Advarsel – parker ikke maskinen på skrån timer. Aktiver parkeringsbremsen, sænk klippeenhederne, sluk for motoren, og tag nøglen ud, før du forlader maskinen.
5. Fare for udslyngede genstande – hold omkringstående på afstand.
6. Klemningsfare, rem – hold afstand til bevægelige dele. Hold alle afskærmninger og sikkerhedsanordninger på plads.



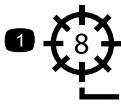
decal120-2105

120-2105

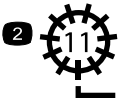

- | | | |
|--|--|---|
| <p>1. Sænk knivcylindrene.</p> <p>2. Hæv knivcylindrene.</p> <p>3. Træk knappen ud for at indkoble knivcylindrene.</p> <p>4. Skub knappen ind for at udkoble knivcylindrene.</p> | <p>5. Læs <i>betjeningsvejledningen</i> for at få oplysninger om, hvordan motoren startes – 1) Sæt dig i førersædet 2) Drej nøglen hen til motorens forvarmningsposition 3) Vent til den elektriske forvarmningslampe slukker, 4) Drej nøglen hen til motorens startposition 5) Deaktiver parkeringsbremsen.</p> <p>6. Læs <i>betjeningsvejledningen</i> for at få oplysninger om, hvordan motoren stoppes – 1) Udkobl klippeenhederne 2) Drej nøglen hen til motorens stopposition 3) Fjern nøglen fra tændingen 4) Aktiver parkeringsbremsen.</p> <p>7. Motor – sluk</p> <p>8. Motor – forvarmning</p> | <p>9. Motor – start</p> <p>10. Lys</p> <p>11. Hurtig</p> <p>12. Langsom</p> |
|--|--|---|

121-7884

HOC



5" (127mm)
REEL SPEED
CHART

HOC

mm / inches	2	2	2	3	3	3	3	3	3	3
38.1 / 1.500	2	2	2	3	3	3	3	3	3	3
36.5 / 1.438	2	2	3	3	3	3	3	3	3	3
34.9 / 1.375	2	2	3	3	3	3	3	3	3	3
33.3 / 1.313	2	2	3	3	3	3	3	3	3	3
31.8 / 1.250	2	2	3	3	3	3	3	3	4	4
30.2 / 1.188	2	3	3	3	3	3	3	4	4	4
28.6 / 1.125	2	3	3	3	3	3	4	4	4	4
27.0 / 1.063	2	3	3	3	3	3	4	4	4	4
25.4 / 1.000	3	3	3	3	3	4	4	4	4	4
23.8 / 0.938	3	3	3	3	3	4	4	4	4	4
22.2 / 0.875	3	3	3	3	4	4	4	4	5	5
20.6 / 0.813	3	3	3	4	4	4	4	5	5	5
19.5 / 0.750	3	3	3	4	4	4	5	5	6	6
17.5 / 0.688	3	3	4	4	4	5	5	6	6	6
15.9 / 0.625	3	4	4	4	5	5	6	6	7	7
14.3 / 0.563	4	4	4	5	5	6	6	7	8	8
12.7 / 0.500	4	4	5	6	6	7	7	8	9	9
11.1 / 0.438	4	5	6	7	7	8	8	9		
9.5 / 0.375	5	6	7	8	8	9	9			
7.9 / 0.313	6	7	8	9	9					
6.3 / 0.25	7	8	9							
	4.8	5.6	6.4	7.2	8.1	8.9	9.7	10.5	11.3	km
	3.0	3.5	4.0	4.5	5.0	5.5	6.0	6.5	7.0	mph

mm / inches	2	3	3	3	3	3	4	4	4	4
19.5 / 0.750	3	3	3	3	3	3	4	4	4	4
17.5 / 0.688	3	3	3	3	3	4	4	4	4	5
15.9 / 0.625	3	3	3	4	4	4	4	5	5	5
14.3 / 0.563	3	3	4	4	4	4	5	6	6	6
12.7 / 0.500	3	3	4	4	4	4	5	6	6	6
11.1 / 0.438	3	4	4	4	5	6	7	7	7	7
9.5 / 0.375	4	4	5	5	6	7	8	8	8	8
7.9 / 0.313	4	5	5	6	7	8	9	9	9	9
6.4 / 0.250	5	5	6	7	8	9				
	4.8	5.6	6.4	7.2	8.1	8.9	9.7	10.5	11.3	km
	3.0	3.5	4.0	4.5	5.0	5.5	6.0	6.5	7.0	mph


decal121-7884

121-7884



1. Justering af knivcylinder med 8 knive
2. Justering af knivcylinder med 11 knive
3. Læs *betjeningsvejledningen* for at få oplysninger om at justere knivcylinderen.

133-4901

HOC



7" (178mm)
REEL SPEED
CHART

HOC

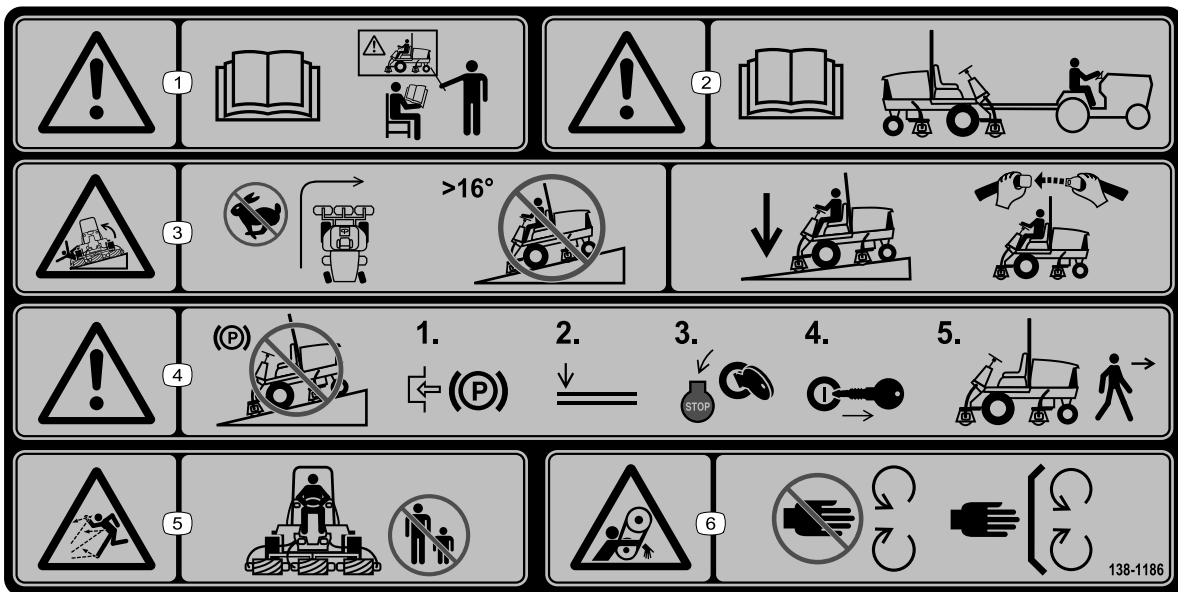
mm / inches	3	3	3	3	3	3	4	4	4	4
38.1 / 1.500	3	3	3	3	3	3	4	4	4	4
36.5 / 1.438	3	3	3	3	3	4	4	4	4	4
34.9 / 1.375	3	3	3	3	3	4	4	4	4	4
33.3 / 1.313	3	3	3	3	3	4	4	4	4	4
31.8 / 1.250	3	3	3	3	4	4	4	4	5	5
30.2 / 1.188	3	3	3	3	4	4	4	4	5	5
28.6 / 1.125	3	3	3	4	4	4	4	5	5	5
27.0 / 1.063	3	3	3	4	4	4	4	5	5	5
25.4 / 1.000	3	3	3	4	4	4	5	5	5	5
23.8 / 0.938	3	3	4	4	4	4	5	5	5	5
22.2 / 0.875	3	3	4	4	4	5	5	5	6	6
20.6 / 0.813	3	4	4	4	5	5	5	6	6	6
19.5 / 0.750	3	4	4	4	5	5	6	6	7	7
17.5 / 0.688	4	4	4	5	5	6	6	7	9	9
15.9 / 0.625	4	4	5	5	6	6	7	9	9	9
14.3 / 0.563	4	5	5	6	6	7	9			
12.7 / 0.500	4	5	6	7	7	9				
11.1 / 0.438	5	6	7	9	9					
9.5 / 0.375	6	7	9							
7.9 / 0.313	7	9								
6.3 / 0.25										
	4.8	5.6	6.4	7.2	8.1	8.9	9.7	10.5	11.3	km
	3.0	3.5	4.0	4.5	5.0	5.5	6.0	6.5	7.0	mph

mm / inches	3	3	3	4	4	4	4	5	5	5
19.5 / 0.750	3	3	4	4	4	4	5	5	6	6
17.5 / 0.688	3	4	4	4	4	5	5	6	6	6
15.9 / 0.625	3	4	4	4	5	5	6	6	7	7
14.3 / 0.563	4	4	4	5	5	6	7	7	9	9
12.7 / 0.500	4	4	5	6	6	7	9	9	9	9
11.1 / 0.438	4	4	5	6	6	7	9	9	9	9
9.5 / 0.375	4	5	6	7	7	9	9			
7.9 / 0.313	5	6	7	9	9					
6.4 / 0.250	7	9	9							
	4.8	5.6	6.4	7.2	8.1	8.9	9.7	10.5	11.3	km
	3.0	3.5	4.0	4.5	5.0	5.5	6.0	6.5	7.0	mph

decal133-4901

133-4901

1. Justering af knivcylinder med 8 knive
2. Justering af knivcylinder med 11 knive
3. Læs *betjeningsvejledningen* for at få oplysninger om at justere knivcylinderen.



138-1186

decal138-1186

Bemærk: Denne maskine overholder industristandarden for stabilitetsprøvning i afprøvningen af statisk stabilitet, sidestabilitet og stabilitet i længderetningen ved den anbefalede maksimale hældning, der er angivet på mærkaten. Læs instruktionerne til betjening af maskinen på skrån timer i *betjeningsvejledningen*, og gennemgå de forhold, under hvilke maskinen skal betjenes, for at afgøre, om du kan betjene maskinen under forholdene på den pågældende dag og det pågældende sted. Ændringer i terrænet kan medføre en ændring i betjeningen af maskinen på skrån timer. Hvis det er muligt, skal klippeenhederne holdes sænket til jorden, mens maskinen betjenes på skrån timer. Hævning af klippeenhederne under betjening på skrån timer kan gøre maskinen ustabil.

1. Advarsel – læs *betjeningsvejledningen*. Alle operatører skal uddannes inden brug af maskinen.
2. Advarsel – læs *betjeningsvejledningen*, før maskinen bugseres.
3. Tippefare – drej ikke skarpt ved høj hastighed, og kør ikke op og ned ad skrån timer med en hældning på mere end 16°. Sænk klippeenhederne ved kørsel på skrån timer. Brug et styrtøjlesystem samt sikkerhedssele.
4. Advarsel – parker ikke maskinen på skrån timer. Aktiver parkeringsbremsen, sænk klippeenhederne, sluk for motoren, og tag nøglen ud, før du forlader maskinen.
5. Fare for udslyngede genstande – hold omkringstående på afstand.
6. Klemningsfare, rem – hold afstand til bevægelige dele. Hold alle afskærmninger og sikkerhedsanordninger på plads.



Batterisymboler

Nogle af eller alle disse symboler findes på batteriet.

- | | |
|---|---|
| 1. Eksplosionsfare | 6. Hold omkringstående væk fra batteriet. |
| 2. Ingen ild, åben flamme eller rygning | 7. Bær beskyttelsesbriller; eksplosive gasser kan forårsage blindhed og andre personskader. |
| 3. Kaustisk væske/fare for kemisk forbrænding | 8. Batterisyre kan forårsage blindhed og alvorlige forbrændinger. |
| 4. Bær beskyttelsesbriller. | 9. Skyl omgående øjnene med vand, og søg hurtigt læge. |
| 5. Læs <i>betjeningsvejledningen</i> . | 10. Indeholder bly; må ikke kasseres |

Opsætning

Løsdele

Brug skemaet herunder til at kontrollere, at alle dele er blevet leveret.

Fremgangsmåde	Beskrivelse	Antal	Anvendelse
1	Højre slangeholder	1	Montering af klippeenhederne.
	Venstre slangeholder	1	
2	Kræver ingen dele	–	Justering af græskompensationsfjederen.
3	Advarselmærkat (138-1186)	1	Montering af CE-mærkat, hvis det er påkrævet.
4	Låsebeslag	1	Montering af motorhjelmslåsen (kun CE).
	Nitte	2	
	Spændeskive	1	
	Skrue (1/4" x 2")	1	
	Låsemøtrik (1/4")	1	
5	Støtteben til klippeenhed	1	Brug af støtteben til klippeenheden.

Medier og øvrige dele

Beskrivelse	Antal	Anvendelse
Tændingsnøgler	2	Start af motoren.
Betjeningsvejledning	1	Læs vejledningerne, før maskinen betjenes.
Betjeningsvejledning til motor	1	
Klippeydelsespapir	1	Brug papiret til justering af klippeenhedens kontakt mellem cylinderkniven og bundkniven.
Afstandsstykke	1	Brug afstandsstykket til justering af klippeenhedens kontakt mellem cylinderkniven og bundkniven.

Bemærk: Maskinens venstre og højre side er som set fra den normale betjeningsposition.

1

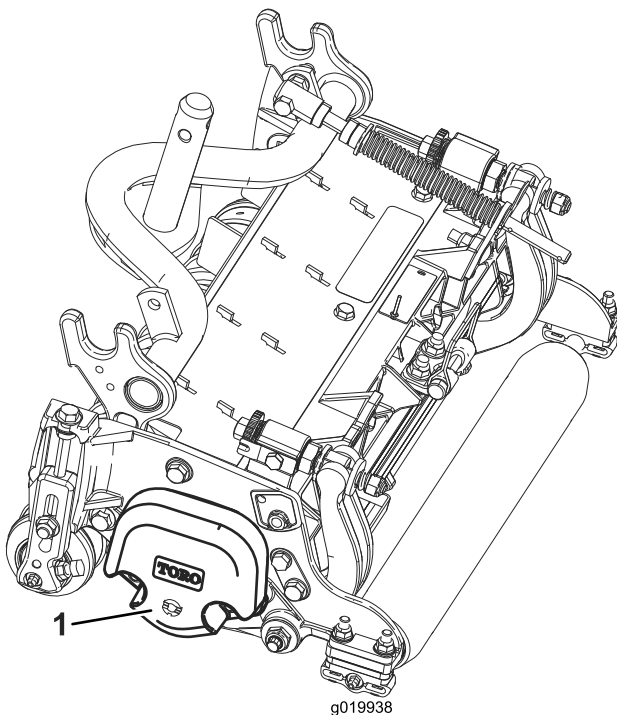
Montering af klippeenhederne

Dele, der skal bruges til dette trin:

1	Højre slangeholder
1	Venstre slangeholder

Fremgangsmåde

1. Parker maskinen på en plan overflade, aktiver parkeringsbremsen, sluk motoren, og tag nøglen ud af tændingskontakten.
2. Fjern knivcylindermotorerne fra leveringsbeslagene.
3. Fjern og bortskaf leveringsbeslagene.
4. Tag klippeenhederne ud af papkasserne. Saml og juster dem som beskrevet i klippeenhedernes *betjeningsvejledning*.
5. Sørg for, at kontravægten (Figur 3) er monteret i den rigtige ende af klippeenheden som beskrevet i *betjeningsvejledningen til klippeenheden*.

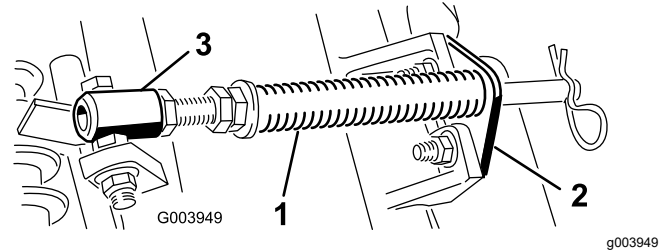


Figur 3

1. Modvægt

6. Alle klippeenheder leveres med græskompensationsfjederen monteret på højre side af klippeenheden. Du skal sørge for, at græskompensationsfjederen monteres på samme side af klippeenheden som knivcylinderens drivmotor. Plænekomensationen placeres som følger:

- A. Fjern de to bræddebolte og møtrikker, der fastholder stangbeslaget på klippeenhedens tapper (Figur 4).

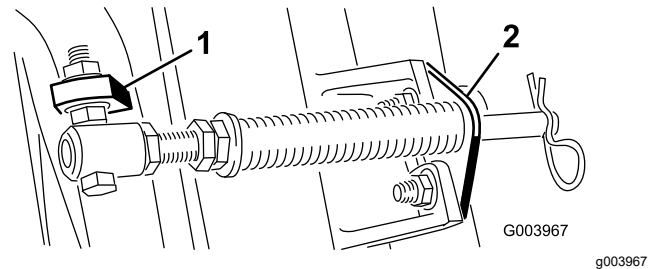


Figur 4

1. Græskompensationsfjeder
2. Stangbeslag
3. Fjederrør

- B. Fjern den flangemøtrik, der fastgør fjederrørets bolt på bærerammens tap (Figur 4), og fjern enheden.
- C. Monter fjederrørets bolt på den modsatte tap på bærerammen, og fastgør med flangemøtrikken.

Bemærk: Placer boltens hoved på tappens udvendige side som vist i Figur 4.



Figur 5

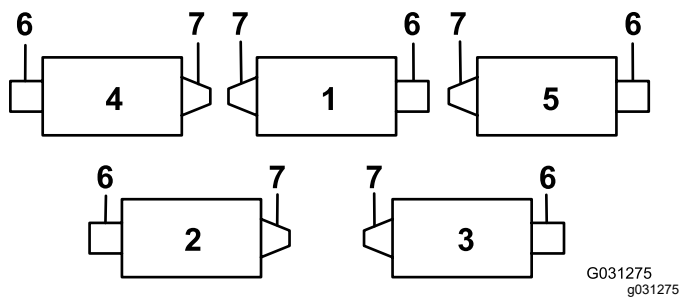
1. Modsatte bærerammes tap
2. Stangbeslag

- D. Monter stangbeslaget på klippeenhedens tapper med bræddebolte og møtrikker (Figur 5).

Bemærk: Ved montering eller afmontering af klippeenheder, skal det sikres, at låseclipsen er monteret i fjederstangens hul ved siden af stangbeslaget. Ellers skal låseclipsen monteres i hullet i stangens ende.

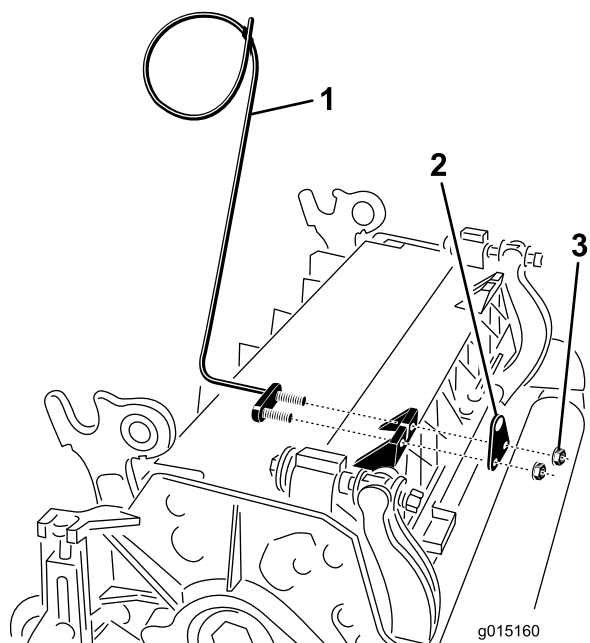
7. På klippeenhed 4 (forrest til venstre) og klippeenhed 5 (forrest til højre) skal du bruge stangbeslagets monteringsmøtrikker til at montere slangeholderne forrest på

klippeenhedens tapper. Slangeholderne skal læne imod den midterste klippeenhed ([Figur 6](#), [Figur 7](#), [Figur 8](#)).



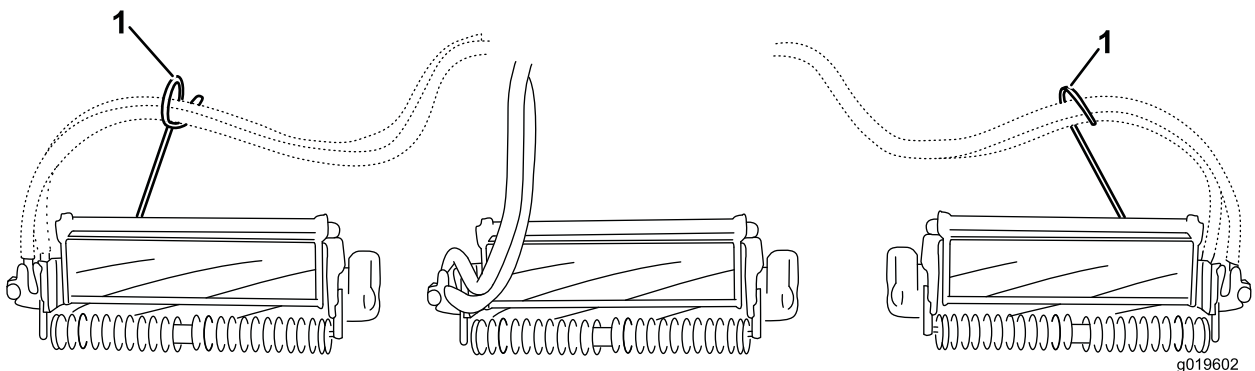
Figur 6

- | | |
|------------------|----------------------|
| 1. Klippeenhed 1 | 5. Klippeenhed 5 |
| 2. Klippeenhed 2 | 6. Knivcylindermotor |
| 3. Klippeenhed 3 | 7. Vægt |
| 4. Klippeenhed 4 | |



Figur 7

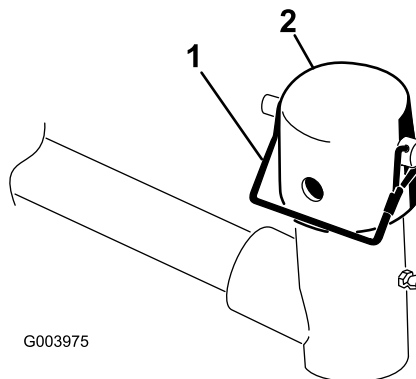
- | | |
|---------------------------------------|--------------|
| 1. Slangeholder (den venstre er vist) | 3. Møtrikker |
| 2. Stangbeslag | |



Figur 8

1. Slangeholderne (hver enkelt skal læne imod den midterste klippeenhed)

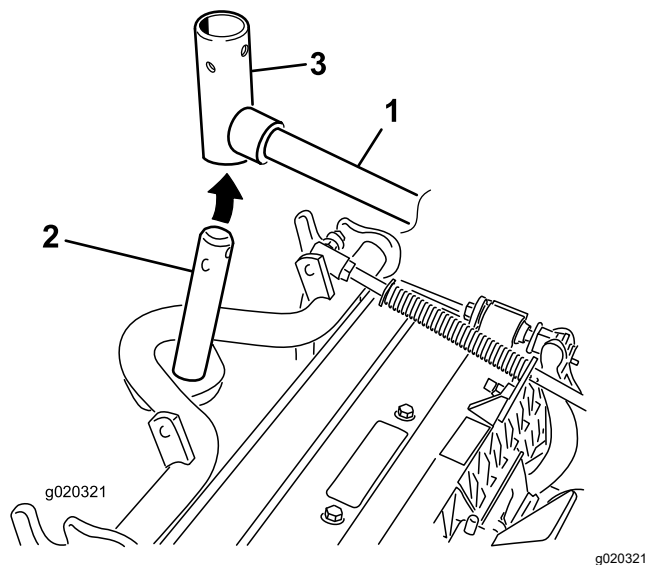
8. Sænk alle løftearme fuldstændigt.
9. Fjern låsestiften og hættten fra løftearmens drejegaffel ([Figur 9](#)).



Figur 9

- | | |
|--------------|----------|
| 1. Låsestift | 2. Hætte |
|--------------|----------|

10. Hvad angår de forreste klippeenheder, skubbes en klippeenhed ind under løftearmen, mens bærerammeakslen sættes op i løftearmens drejegaffel (Figur 10).

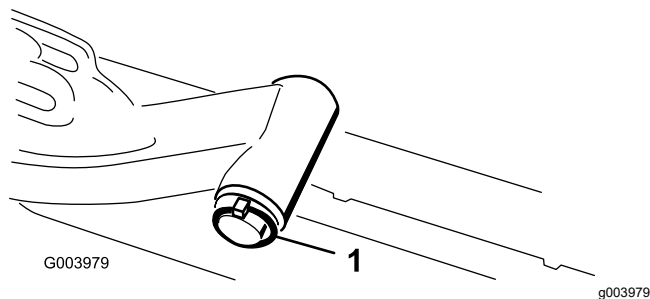


Figur 10

1. Løftearm
2. Bærerammeaksel
3. Løftearmens drejegaffel

11. Brug følgende procedure for de bageste klippeenheder, når klippehøjden er over 1,2 cm.

- A. Fjern den ringstift og skive, der fastgør løftearmens drejeaksel til løftearmen, og skub løftearmens drejeaksel ud af løftearmen (Figur 11).



Figur 11

1. Ringstift og skive på løftearmens aksel

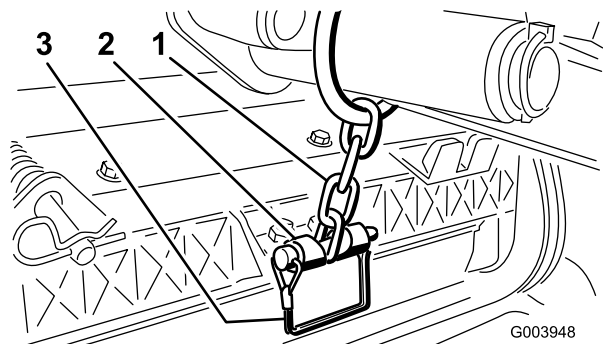
- B. Sæt løftearmsgaffelen på bærerammens aksel (Figur 10).
C. Sæt løftearmens aksel ind i løftearmen, og fastgør den med skiven og ringstiften (Figur 11).

12. Sæt hættten over bærerammens aksel og løftearmsgaffelen.
13. Fastgør hætte og bærerammens aksel på løftearmsgaffelen med låsestiften.

Bemærk: Brug rillen, hvis der ønskes en klippeenhed med styring, eller brug hullet, hvis klippeenheden skal fastlåses i positionen (Figur 9).

14. Fastgør løftearmskæden til kædebeslaget med låsestiften (Figur 12).

Bemærk: Brug det antal kædeled, der er anført i betjeningsvejledningen til klippeenheden.

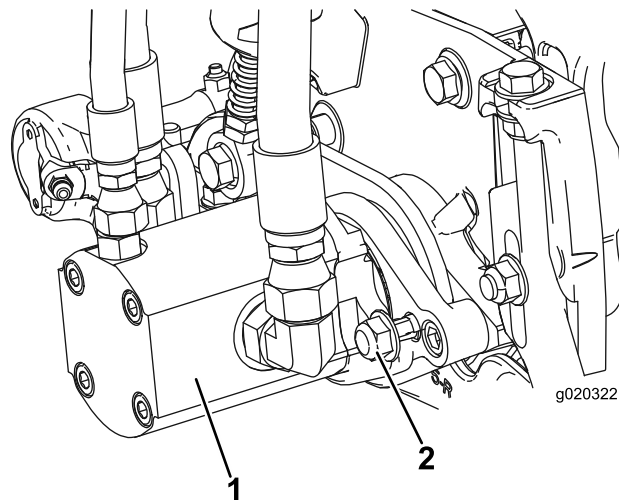


Figur 12

1. Løftearmskæde
2. Kædebeslag
3. Låsestift

15. Kom rent smørefedt på knivcylindermotorens notaksel.
16. Smør knivcylindermotorens O-ring, og monter den på motorflangen.
17. Monter motoren ved at dreje den med uret, således at motorflangerne går fri af låsemøtrikkerne (Figur 13). Drej motoren mod uret, indtil flangerne indeslutter møtrikkerne, og stram så møtrikkerne.

Vigtigt: Sørg for, at knivcylindermotorens slanger ikke er snoede, bukkede eller kan komme i klemme.



Figur 13

1. Knivcylinderens drivmotor
2. Monteringsmøtrikker

2

Justering af græskompensationsfjederen

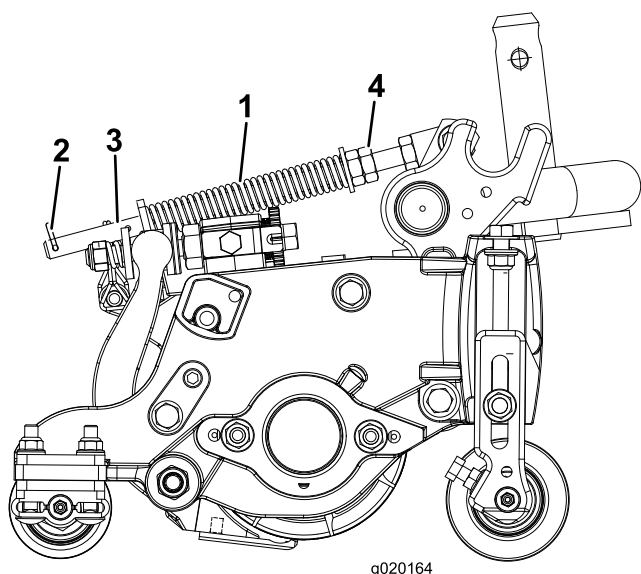
Kræver ingen dele

Fremgangsmåde

Græskompensationsfjederen (Figur 14) overfører også vægt fra forrullen til bagrullen. Dette medvirker til at reducere dannelsen af et bølgemønster i plænen, også kaldet ondulation.

Vigtigt: Foretag justeringerne af fjederen, mens klippeenheden er monteret på traktionsenheden, peger lige frem og er sænket ned på gulvet.

1. Sørg for, at låseclipsen er monteret i det bageste hul i fjederstangen (Figur 14).



Figur 14

- | | |
|----------------------------|----------------------|
| 1. Plænekompressionsfjeder | 3. Fjederstang |
| 2. Låseclips | 4. Sekskantmøtrikker |

2. Stram sekskantmøtrikkerne på forenden af fjederstangen, indtil fjederens sammentrykkede længde (Figur 14) er 12,7 cm på 12,7 cm-klippeenheder og 15,8 cm på 17,8 cm-klippeenheder.

Bemærk: Ved drift i ujævnt terræn skal fjederlængden mindskes med 2,5 cm. Kontakten med terrænet mindskes en smule.

3

Montering af CE-mærkat

Dele, der skal bruges til dette trin:

1	Advarselmærkat (138-1186)
---	---------------------------

Fremgangsmåde

Hvis denne maskine skal bruges i overensstemmelse med CE, skal advarselmærkaten (138-1186) påsættes over den engelske mærkat (120-1683).

4

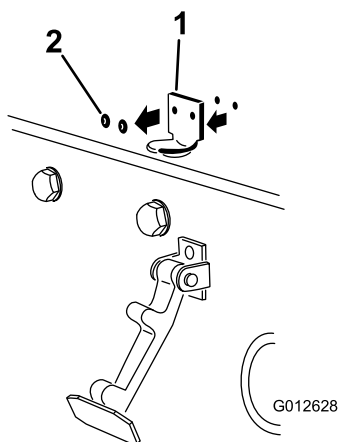
Montering af motorhjelm-låsen (kun CE)

Dele, der skal bruges til dette trin:

1	Låsebeslag
2	Nitte
1	Spændeskive
1	Skrue (1/4" x 2")
1	Låsemøtrik (1/4")

Fremgangsmåde

1. Fjern motorhjelm-låsen fra hjelm-låsebeslaget.
2. Fjern de 2 nitter, der fastgør hjelm-låsebeslaget til motorhjelm, og fjern hjelm-låsebeslaget fra motorhjelm.

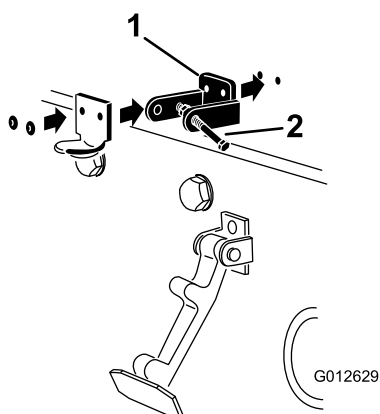


Figur 15

1. Hjelmlåsebeslag
2. Nitter

3. Når du nivellerer monteringshullerne, skal du placere CE-låsebeslaget og hjelmlåsebeslaget på motorhelmen.

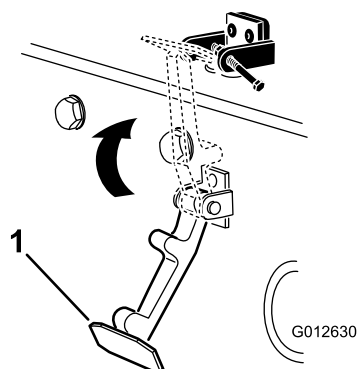
Bemærk: Låsebeslaget skal være placeret mod hjelmen (Figur 16). Fjern ikke bolten og møtrikken fra låsebeslagets arm.



Figur 16

1. CE-låsebeslag
2. Bolt og møtrik

4. Ret spændeskiverne ind efter hullerne på indersiden af motorhelmen.
5. Nit beslagene og spændeskiverne fast til motorhelmen (Figur 16).
6. Sæt låsen fast på hjelmlåsebeslaget (Figur 17).

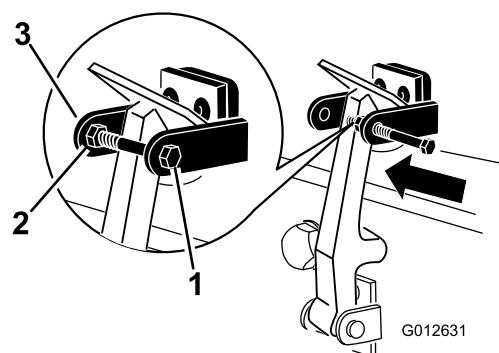


Figur 17

1. Motorhjelmslås

7. Skru bolten ind i den anden arm på hjelmlåsebeslaget for at låse låsen på plads (Figur 18).

Bemærk: Spænd bolten godt, men spænd ikke møtrikken.



Figur 18

1. Bolt
2. Møtrik
3. Arm på hjelmlåsebeslag

5

Brug af støtteben til klippeenheden

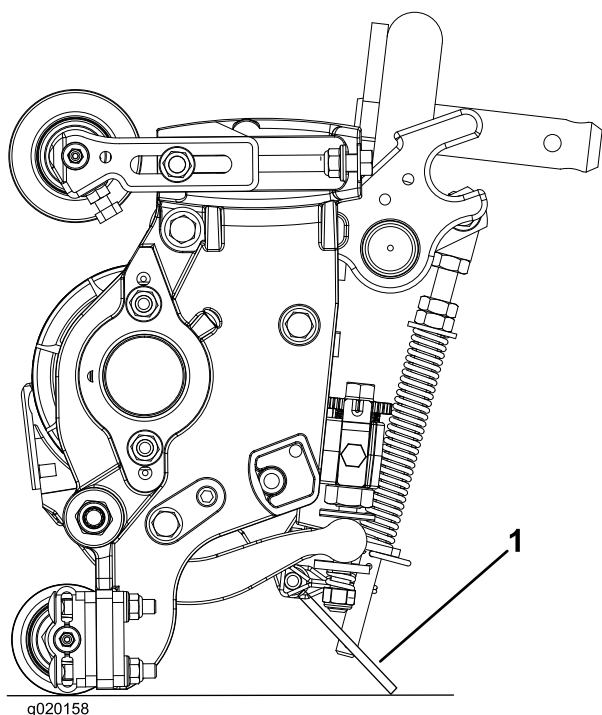
Dele, der skal bruges til dette trin:

1	Støtteben til klippeenhed
---	---------------------------

Fremgangsmåde

Når du skal vippe en klippeenhed for at blottlægge bundkniven/knivcylinderen, skal bagenden af klippeenheden understøttes med støttebenet for at sikre, at møtrikkerne på den bageste del af

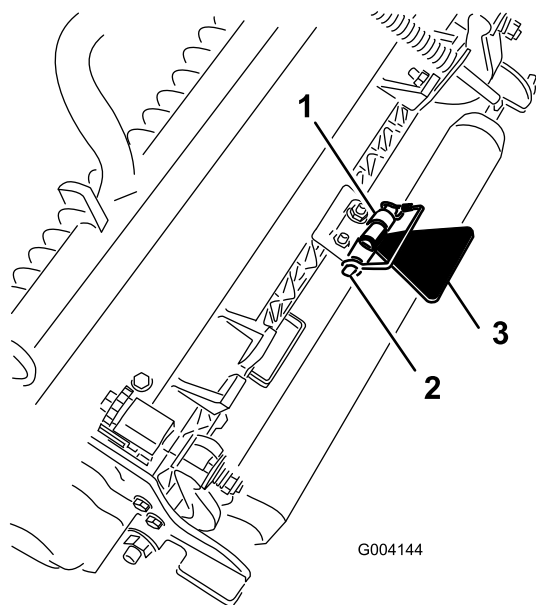
bundtværstangens justeringskrue ikke hviler på arbejdsfladen (Figur 19).



Figur 19

1. Støtteben til klippehed

Fastgør støttebenet til kædebeslaget med låsestiften (Figur 20).

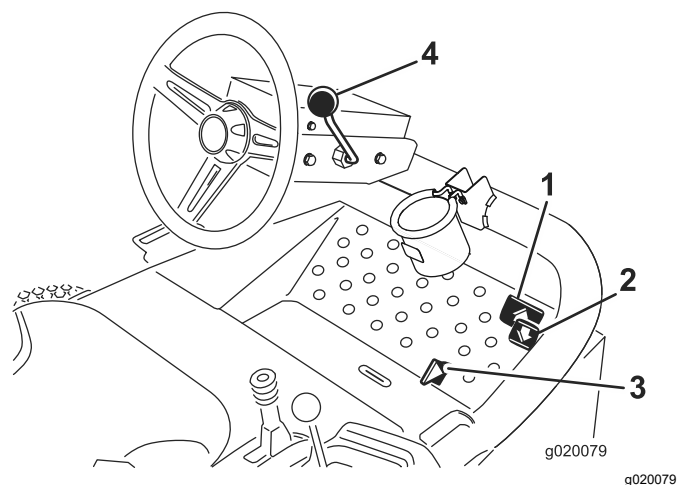


Figur 20

1. Kædebeslag
2. Låsestift
3. Støtteben til klippehed

Produktoversigt

Betjeningsanordninger



Figur 21

1. Traktionspedal til fremadkørsel
2. Traktionspedal til bakning
3. Klippe/transportskyder
4. Ratindstillingshåndtag

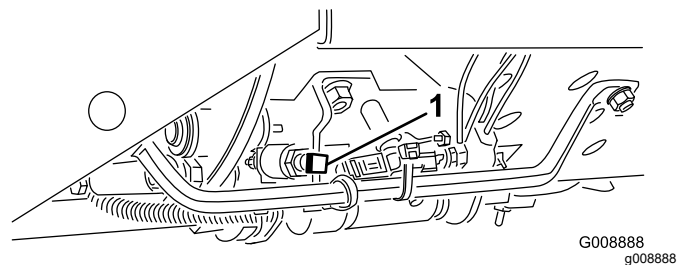
Traktionspedaler

Tryk på traktionspedalen (Figur 21) til fremadkørsel for at køre fremad. Tryk på traktionspedalen (Figur 21) til bakning for at køre baglæns eller for at hjælpe med standsning, når du kører fremad. Lad også pedalen bevæge sig, eller flyt den til positionen NEUTRAL for at stoppe maskinen.

Klippe/transportskyder

Brug hælen, og flyt klippe/transportskyderen (Figur 21) til venstre for transport og til højre for at klippe. Klippehederne fungerer kun i positionen Mow (klip) og sænkes ikke i positionen TRANSPORT.

Vigtigt: Klippehastigheden er fabriksindstillet til 9,7 km/t. Den kan øges eller mindskes ved at justere hastighedsstopskruen (Figur 22).



Figur 22

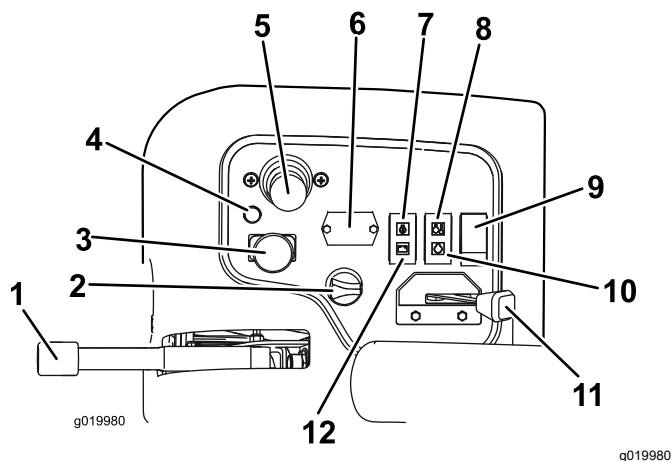
1. Hastighedsstopskrue

Ratindstillingshåndtag

Træk ratindstillingshåndtaget (Figur 21) tilbage for at flytte rattet til den ønskede position. Skub derefter håndtaget fremad for at fastgøre rattet i positionen.

Tændingskontakt

Tændingskontakten (Figur 23), som bruges til at starte, standse og forvarme motoren, har tre positioner: OFF (fra), ON/PREHEAT (tændt/forvarm) og START. Drej nøglen til positionen TÆNDT/FORVARM, indtil kontrollampen for gløderøret går ud (ca. 7 sekunder). Drej derefter nøglen til positionen START for at aktivere startmotoren. Slip nøglen, når motoren starter. Nøglen drejer automatisk over på positionen TIL/KØR. Drej nøglen til positionen FRA for at slukke motoren. Fjern nøglen fra tændingen for at forhindre utilsigtet start.



Figur 23

- | | |
|---------------------------|------------------------------|
| 1. Parkeringsbremse | 7. Kontrollampe for olietryk |
| 2. Tændingskontakt | 8. Temperaturlampe |
| 3. Til/frakoblingskontakt | 9. Lygtekontakt |
| 4. Fejlfindingslampe | 10. Gløderørskontrollampe |
| 5. Sænk+klip/hæv-håndtag | 11. Gashåndtag |
| 6. Timetæller | 12. Generatorlampe |

Gashåndtag

Skub gashåndtaget (Figur 23) fremad for at øge motorens hastighed og tilbage for at mindske motorens hastighed.

Til-/frakoblingskontakt

Brug til-/frakoblingskontakten (Figur 23) sammen med sænk+klip/hæv-håndtaget for at betjene klippeenhederne. **Du kan ikke sænke klippeenhederne, når klippe-/transporthåndtaget står i positionen TRANSPORT.**

Timetæller

Timetælleren (Figur 23) angiver samlet antal timer af maskinbrug. Den begynder at tælle, så snart tændingsnøglen er tændt.

Sænk+klip/hæv-håndtag

Dette håndtag (Figur 23) hæver og sænker klippeenhederne og starter og standser endvidere klippecylindrene, når de er aktiveret i klippetilstanden. **Du kan ikke sænke klippeenhederne, når klippe-/transporthåndtaget står i positionen TRANSPORT.**

Bemærk: Når klippeenhederne er aktiveret, behøver du ikke at holde håndtaget i den fremadrettede position, mens klippeenhederne sænkes eller hæves.

Advarselslampe for motorkølerøsketemperatur

Temperaturadvarselampen (Figur 23) lyser, hvis motorkøletemperaturen er høj. Ved denne temperatur deaktiveres klippeenhederne. Hvis kølerøsketemperaturen stiger yderligere 5,5 °C, slukker motoren for at undgå yderligere beskadigelse.

Kontrollampe for olietryk

Kontrollampen for olietryk (Figur 23) lyser, når olietrykket i motoren falder til under et sikkert niveau.

Generatorlampe

Generatorlampen (Figur 23) skal være slukket, når motoren kører. Hvis den er tændt, skal du kontrollere ladesystemet og reparere det, hvis nødvendigt.

Gløderørskontrollampe

Kontrollampen for gløderøret (Figur 23) lyser, når gløderørene er i drift.

Parkeringsbremse

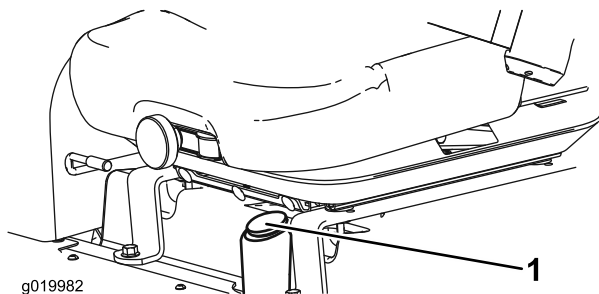
Når motoren er slukket, skal du aktivere parkeringsbremsen (Figur 23) for at undgå, at maskinen bevæger sig ved et uheld. Træk op i håndtaget for at aktivere parkeringsbremsen. Motoren standser, når traktionspedalen trædes ned, mens parkeringsbremsen er trukket.

Fejlfindingslampe

Fejlfindingslampen (Figur 23) lyser, hvis systemet registrerer en systemfejl.

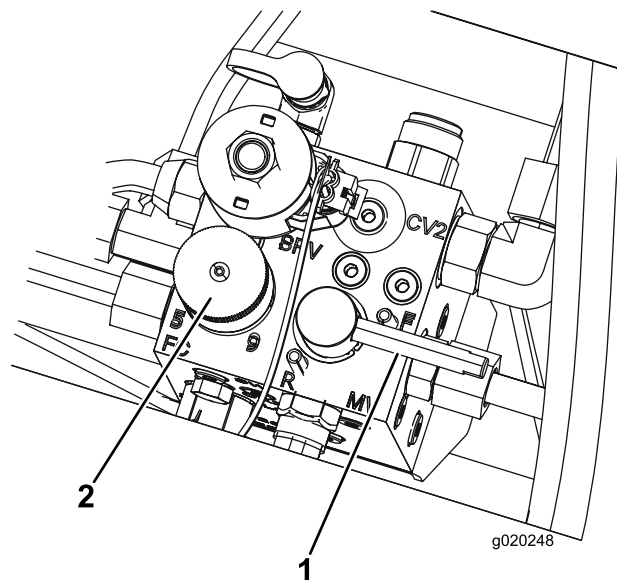
Brændstofmåler

Brændstofmåleren (Figur 24) viser mængden af brændstof i tanken.



Figur 24

1. Brændstofmåler

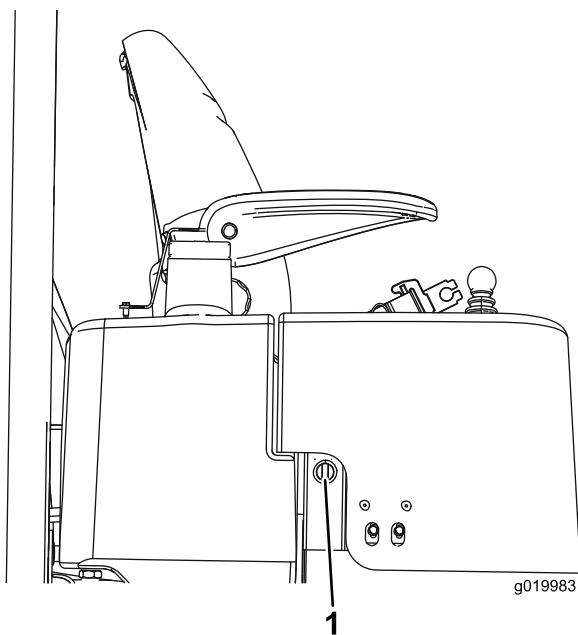


Figur 26

1. Baglapningsgreb
2. Knap til regulering af knivcylindrenes hastighed

Stikkontakt

Stikkontakten yderst på kontrolpanelet er en 12 volts strømforsyning til elektroniske enheder (Figur 25).



Figur 25

1. Stikkontakt

Baglapningsgreb

Brug baglapningsgrebet sammen med håndtaget til hævnings/sænkning af knivcylindrene (Figur 26).

Knap til regulering af knivcylindrenes hastighed

Knapperne til regulering af knivcylindrenes hastighed regulerer klippehedernes hastighed (Figur 26). Knivcylindrenes hastighed forøges, idet du drejer knappen mod uret. Rådfør dig med mærkaten med oversigten over knivcylindrenes hastighed (Figur 30) for at finde den rigtige knivcylinderhastighed.

Specifikationer

Bemærk: Specifikationer og design kan ændres uden forudgående varsel.

Mål	Reelmaster 3555	Reelmaster 3575
Klippebredde	254 cm	254 cm
Samlet bredde	284 cm	284 cm
Transportbredde	231 cm	231 cm
Samlet længde	267 cm	267 cm
Højde til toppen af styrtbøjlen	201 cm	206 cm
Akselafstand	152 cm	152 cm
Vægt (konfigureret)	1034 kg	1157 kg
Vægt (uden klippeenheder)	751 kg	796 kg

Redskaber/tilbehør

Der kan fås en række forskellige Toro-godkendte redskaber og tilbehør til brug sammen med maskinen, som gør den bedre og mere alsidig. Kontakt en autoriseret serviceforhandler eller en autoriseret Toro-forhandler, eller gå ind på www.Toro.com for at få en liste over alt godkendt udstyr og tilbehør.

Brug kun originale Toro-reservedele og tilbehør for at sikre optimal ydelse og sikre, at maskinen fortsat overholder sikkerhedscertificeringen. Reservedele og tilbehør, der er fremstillet af andre producenter, kan være farlige, og brug heraf kan gøre garantien ugyldig.

Betjening

Før betjening

Bemærk: Maskinens venstre og højre side er som set fra den normale betjeningsposition.

Sikkerhedshensyn før drift

Generelt om sikkerhed

- Maskinen må aldrig betjenes eller vedligeholdes af børn eller utrænnet personale. Vær opmærksom på, at lokale forskrifter kan angive en mindstealder for operatøren. Ejeren er ansvarlig for at træne alle operatører og mekanikere.
- Bliv fortrolig med anvisningerne for sikker betjening af udstyret samt med betjeningsanordningerne og sikkerhedssymbolerne.
- Sluk altid motoren, tag nøglen ud, vent, til alle bevægelige dele er standset, og lad maskinen køle af før justering, eftersyn og rengøring af maskinen, eller inden den stilles til opbevaring.
- Du skal vide, hvordan man hurtigt standser maskinen og slukker for motoren.
- Betjen ikke maskinen, uden at alle afskærmninger og øvrige sikkerhedsanordninger sidder og fungerer korrekt på maskinen.
- Før du klipper, skal du altid efterse maskinen for at sikre, at klippeenhederne er i god driftsmæssig stand.
- Efterse området, hvor maskinen skal bruges, og fjern alle objekter, som maskinen kan risikere at udslynge.

Brændstofsikkerhed

- Vær yderst forsigtig, når du håndterer brændstof. Det er letantændeligt, og dampene kan eksplodere.
- Sluk alle cigaretter, cigarer, piber og andre antændingskilder.
- Brug kun en godkendt brændstofbeholder.
- Fjern ikke brændstofdækslet, og fyld ikke brændstoftanken, mens motoren kører eller er varm.
- Du må ikke påfylde eller tømme brændstof i et lukket rum.
- Opbevar ikke maskinen eller brændstofbeholdere, hvor der er åben ild, gnister eller vågeblus som f.eks. på en vandvarmer eller andre apparater.
- Hvis du spilder brændstof, må du ikke forsøge at starte motoren. Foretag dig ikke noget, der kan antænde brændstoffet, før dampene er spredt.

Udførelse af daglig vedligeholdelse

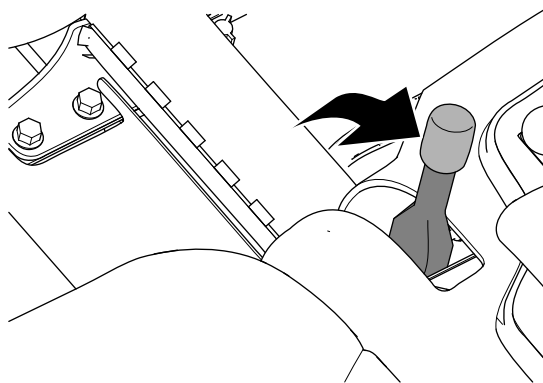
Eftersynsinterval: Hver anvendelse eller dagligt

Før maskinen startes hver dag, skal procedurerne for Hver anvendelse/Dagligt udføres som beskrevet i [Vedligeholdelse \(side 32\)](#).

Kontrol af parkeringsbremsen

Eftersynsinterval: Hver anvendelse eller dagligt

1. Start motoren, hæv klippeenhederne, deaktivér parkeringsbremsen, og flyt maskinen til et åbent, plant område.
2. Aktiver parkeringsbremsen ([Figur 27](#)).



Figur 27

g332418

3. Træd på traktionspedalen for at få maskinen til at køre fremad.

Bemærk: Hvis maskinen bevæger sig fremad, mens parkeringsbremsen er aktiveret, skal parkeringsbremsen justeres. Se [Justering af parkeringsbremsen \(side 45\)](#).

Bemærk: Hvis maskinen køres fremad, mens parkeringsbremsen er aktiveret, slukkes motoren.

4. Hvis du har justeret parkeringsbremsen, skal du gentage trin 2 og 3.

Bemærk: Hvis maskinen bevæger sig fremad, mens parkeringsbremsen er aktiveret, skal du efterse parkeringsbremserne, kontrollere venstre og højre bremsekobling for beskadigelse og kontrollere bremsehåndtagets drejeled for skader. Se [Serviceeftersyn af parkeringsbremserne \(side 45\)](#).

5. Sluk motoren, tag nøglen ud, og vent, til alle bevægelige dele er standset, før du forlader førersædet.

Opfyldning af brændstoftanken

Brug kun ren, frisk dieselolie eller biodieselbrændstof med lavt (<500 ppm) eller ekstra lavt (<15 ppm) svovlindhold. Det minimale cetantal bør være 40. Køb brændstof i mængder, der kan bruges inden for 180 dage for at sikre, at brændstoffet er friskt.

Brændstoftankens kapacitet er ca. 42 l.

Brug sommerdieselolie (nr. 2-D) ved temperaturer over -7 °C og vinterdieselolie (nr. 1-D eller en blanding af nr. 1-D/2-D) ved temperaturer under -7 °C. Brug af vinterbrændstof ved lavere temperaturer giver et lavere flammepunkt og en kold flowkarakteristik, som letter start og minimerer tilstopning af brændstoffilteret.

Brug af sommerbrændstof ved over -7 °C bidrager til at forlænge brændstofpumpens levetid og giver øget effekt sammenlignet med vinterbrændstof.

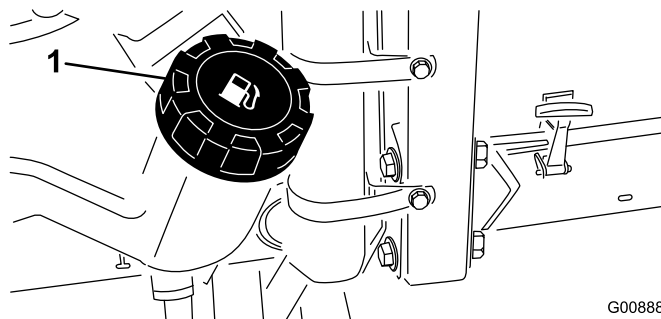
Maskinen er **forberedt til biodiesel**.

Denne maskine kan også bruge et blandet biodieselbrændstof på op til B20 (20 % biodiesel, 80 % petrodiesel). Andelen af petrodiesel bør være lav eller have et ekstra lavt svovlindhold. Træf følgende forholdsregler:

- Andelen af biodiesel skal opfylde specifikationen anført i ASTM D6751 eller EN 14214.
 - Brændstofsammensætningen skal opfylde ASTM D975 eller EN 590.
 - Malede overflader kan beskadiges af biodieselblandinger.
 - Brug B5 (biodieselinhold på 5 %) eller blandinger med et lavere biodieselinhold under kolde vejrforhold.
 - Efterse tætninger, slanger og pakninger, der kommer i berøring med brændstoffet, da de kan forringes over tid.
 - Tilstopning af brændstoffilteret kan forventes i tiden efter, at du er gået over til at bruge biodieselblandinger.
 - Kontakt din forhandler for at få flere oplysninger om biodiesel.
1. Parker maskinen på en plan flade, sænk klippeenhederne, aktiver parkeringsbremsen, sluk for motoren, og tag nøglen ud af tændingskontakten.
 2. Rengør området omkring brændstoftankens dæksel (Figur 28).
 3. Fjern brændstofdækslet.
 4. Fyld tanken op til bunden af påfyldningsstudsens. **Fyld ikke for meget på tanken.**

5. Sæt dækslet på.

6. For at forhindre brandfare skal du tørre evt. spildt brændstof op.



Figur 28

1. Brændstofdæksel

G008884
g008884

▲ FARE

Under visse forhold er brændstof og brændstofdampe meget brandfarlige og eksplosive. En brand eller eksplosion forårsaget af brændstof kan give forbrændinger samt forårsage tingsskade.

Fyld ikke brændstoftanken helt op. Fyld brændstof på brændstoftanken, indtil niveauet er 6–13 mm under bunden af påfyldningsstudsens. Dette tomrum i tanken giver brændstoffet plads til at udvide sig.

Tilspænding af hjulmøtrikkerne

Eftersynsinterval: Efter den første time

Efter de første 10 timer

For hver 200 timer

Tilspænd hjulmøtrikkerne til 61 til 88 N·m.

▲ ADVARSEL

Hvis du ikke opretholder det rette tilspændingsmoment på hjulmøtrikkerne, kan det medføre personskade.

Bevar det rette tilspændingsmoment i hjulmøtrikkerne.

Indstilling af sædet

Ændring af sædeindstillingen

Sædet kan flyttes frem og tilbage. Anbring sædet i den stilling, hvor du har den bedste kontrol over maskinen og sidder mest behageligt.

1. Flyt håndtaget til siden for at låse sædet op (Figur 29).
2. Skub sædet til den ønskede position, og udløs håndtaget for at fastlåse sædet i den position.

Ændring af sædeaffjedringen

Sædet kan justeres, så der opnås en jævn og behagelig kørsel. Indstil sædet til den position, hvor du sidder mest behageligt.

Drej på knappen foran på sædet for at opnå den mest behagelige position (Figur 29).

Ændring af ryglænstillingen

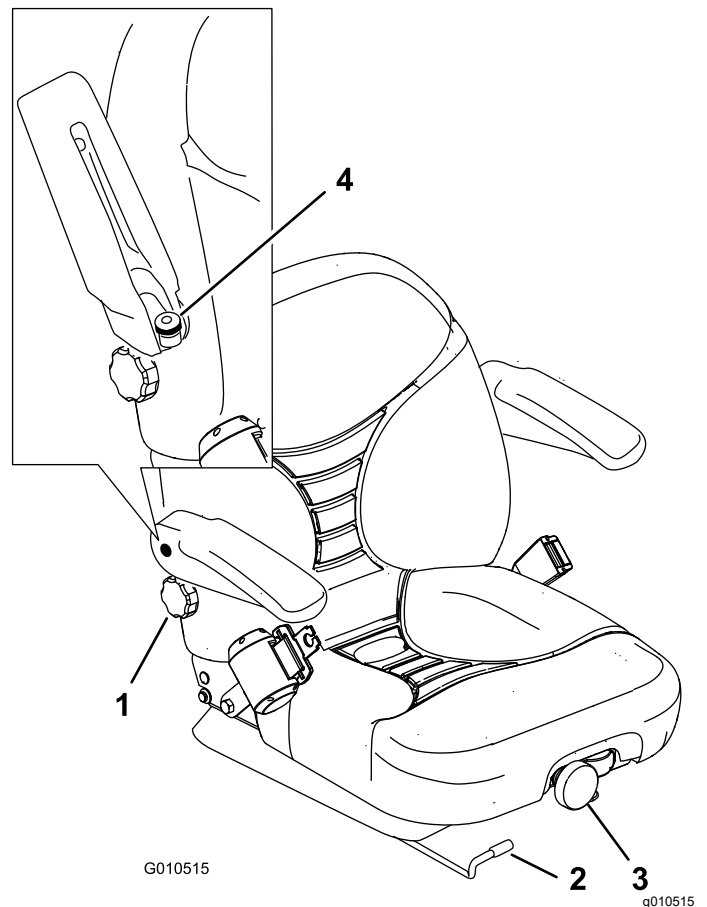
Ryglænet kan justeres for at opnå en mere behagelig kørsel. Indstil ryglænet til den position, hvor du sidder mest behageligt.

Drej knappen under det højre armlæn til højre eller venstre for at opnå den mest behagelige position (Figur 29).

Indstilling af armlænets position

Du kan justere armlænene til at yde den optimale kørekomfort. Anbring armlænene således, at de yder den størst mulige støtte.

Armlænet justeres ved at hæve det og dreje på knappen for at opnå den mest behagelige position (Figur 29).



Figur 29

- | | |
|---------------------------------|---------------------------------------|
| 1. Ryglænsgreb | 3. Sædeaffjedringsgreb |
| 2. Greb til justering af sædets | 4. Knap til armlænsjustering position |

Under betjening

Sikkerhed under drift

Generelt om sikkerhed

- Ejeren/operatøren kan forhindre og er ansvarlig for ulykker, som kan forårsage personskade eller tingsskade.
- Bær korrekt beklædning, herunder beskyttelsesbriller, lange bukser, skridsikkert, kraftigt fodtøj og høreværn. Sæt langt hår op, og bær ikke løstsiddende tøj eller smykker.
- Betjen ikke maskinen, hvis du er syg, træt eller påvirket af alkohol eller medicin.
- Betjening af maskinen kræver din fulde opmærksomhed. Giv dig ikke i kast med aktiviteter, der afleder opmærksomheden, da dette kan medføre person- eller tingsskade.

- Før du starter motoren, skal du sørge for, at alle drev er i neutral, at parkeringsbremsen er aktiveret, og at du sidder i betjeningspositionen.
- Kør ikke med passagerer på maskinen, og hold omkringstående personer og kæledyr væk fra maskinen under drift.
- Betjen kun maskinen ved god sigtbarhed for at undgå huller eller skjulte farer.
- Undgå at klippe vådt græs. Nedsat traktion kan få maskinen til at skride ud.
- Hold dine hænder og fødder væk fra klippeenhederne.
- Se bagud og ned for at sikre, at der er fri bane, før du bakker.
- Vær forsigtig, når du nærmer dig blinde hjørner, buske, træer eller andre genstande, der kan blokere for dit udsyn.
- Stop klippeenhederne, når du ikke klipper.
- Sænk farten, og vær forsigtig, når du vender og krydser veje og fortove med maskinen. Hold altid tilbage for andre.
- Lad aldrig motoren køre i et område, hvor udstødningsgasser er lukket inde.
- Efterlad aldrig en kørende maskine uden opsyn.
- Før du forlader betjeningspositionen (også hvis det er for at tømme fangene eller rense klippeenhederne), skal du gøre følgende:
 - Parker maskinen på en plan flade.
 - Udkobl klippeenhederne, og sænk redskaberne.
 - Aktiver parkeringsbremsen.
 - Sluk motoren, og tag nøglen ud.
 - Vent, til alle bevægelige dele standser.
- Betjen kun maskinen i god sigtbarhed og gode vejrforhold. Betjen ikke maskinen, når der er risiko for lynnedslag.

Styrtbøjlesystem (ROPS) – Sikkerhed

- Styrtbøjlekomponenter må ikke fjernes fra maskinen.
- Sørg for, at sikkerhedsselen er spændt, og at du kan frigøre den hurtigt i nødstilfælde.
- Brug altid sikkerhedssele.
- Kontroller omhyggeligt, om der er forhindringer oven over dig, og sørg for, at du i så fald ikke kommer i kontakt med dem.
- Hold styrtbøjlesystemet i sikker driftsmæssig stand ved at udføre grundige periodiske skadeseftersyn og tilspændende alle fastspændingsanordninger.
- Udskift alle beskadigede styrtbøjlekomponenter. Du må ikke reparere eller ændre dem.

Sikkerhed på skråninger

- Skråninger er en væsentlig årsag til, at føreren mister herredømmet, eller at maskinen vælter. Sådanne ulykker kan medføre alvorlige personskader, i værste tilfælde med døden til følge. Du er ansvarlig for sikker betjening på skråninger. Det kræver ekstra forsigtighed at betjene maskinen på alle former for skråninger.
- Gennemgå anlægsforholdene på arbejdsstedet, herunder en besigtigelse af området, med henblik på at afgøre, om det er sikkert at betjene maskinen på skråningen. Brug altid sund fornuft og god dømmekraft, når du foretager denne besigtigelse.
- Læs nedenstående instruktioner til betjening af maskinen på skråninger. Inden du betjener maskinen, skal du gennemgå forholdene på arbejdsstedet for at afgøre, om maskinen kan betjenes under forholdene på den pågældende dag og på det pågældende arbejdssted. Ændringer i terrænet kan medføre en ændring i betjeningen af maskinen på skråninger.
 - Undlad at starte, standse eller vende maskinen på skråninger. Foretag ikke pludselige hastigheds- eller retnings-skift. Drej maskinen langsomt og gradvist.
 - Undlad at betjene maskinen under forhold, hvor der er tvivl om traktion, styring eller stabilitet.
 - Fjern eller afmærk forhindringer såsom grøfter, huller, hjulspor, bump, sten eller andre skjulte farer. Højt græs kan skjule forhindringer. Ujævnt terræn kan få maskinen til at vælte.
 - Vær opmærksom på, at betjening af maskinen på vådt græs, på tværs af skråninger eller ned ad bakke kan medføre, at maskinen mister traktion.
 - Vær yderst forsigtig, når du betjener maskinen i nærheden af bratte afsatser, grøfter, volde, vandarealer eller andre farer. Maskinen kan pludselig vælte, hvis et hjul kører over kanten, eller kanten giver efter. Fastlæg et sikkerhedsområde mellem maskinen og alle eventuelle faremomenter.
 - Identificer farerne ved bunden af skråningen. Hvis der identificeres farer, skal skråningen klippes med en håndstyret maskine.
 - Hvis det er muligt, skal klippeenhederne holdes sænket til jorden, mens maskinen betjenes på skråninger. Hævning af klippeenhederne under betjening på skråninger kan gøre maskinen ustabil.

Start og sluk af motoren

Du bliver muligvis nødt til at udluftes brændstofs-systemet, hvis nogen af følgende situationer

er opstået. Se [Udluftning af brændstofsyste­met \(side 27\)](#):

- Første start af en ny motor
- Motoren er gået i stå på grund af brændstofmangel.
- Der er blevet udført vedligeholdelsesarbejde på komponenter i brændstofsyste­met, dvs. udskiftning af filter osv.

Start af motoren

1. Sørg for, at parkeringsbremsen er aktiveret, og at klippeenheden til knivcylindrene befinder sig i positionen DISENGAGE (deaktiver).
2. Tag foden væk fra traktionspedalen, og sørg for, at pedalen er i positionen NEUTRAL.
3. Flyt gashåndtaget til positionen for ½ gas.
4. Sæt nøglen i tændingen, og drej den til positionen TÆNDT/FORVARM, indtil kontrollampen for gløderøret går ud (ca. 7 sekunder). Drej derefter nøglen til positionen START for at aktivere startmotoren.

Bemærk: Slip nøglen, når motoren starter. Nøglen går automatisk til positionen ON/RUN (til/kør).

Vigtigt: Aktiver ikke starteren længere end 15 sekunder for at forhindre overophedning af startermotoren. Efter 10 sekunders vedvarende tørning skal du vente i 60 sekunder, før startermotoren aktiveres igen.

5. Når motoren startes første gang eller efter en hovedreparation af motoren, skal maskinen betjenes i fremadgående og baglæns retning i 1–2 minutter. Betjen også løftearmen og drevkontakten til klippeenhederne for at sikre, at alle dele fungerer korrekt.

Drej rattet til højre og venstre for at kontrollere styreegenskaberne. Sluk derefter motoren, og undersøg, om der er olielækager, løse dele eller andre synlige defekter.

▲ FORSIGTIG

Kontakt med bevægelige dele kan forårsage skader.

Sluk for motoren, og vent, til alle bevægelige dele er standset, før du kontrollerer, om der er olielækager, løse dele eller andre fejl.

Slukning af motoren

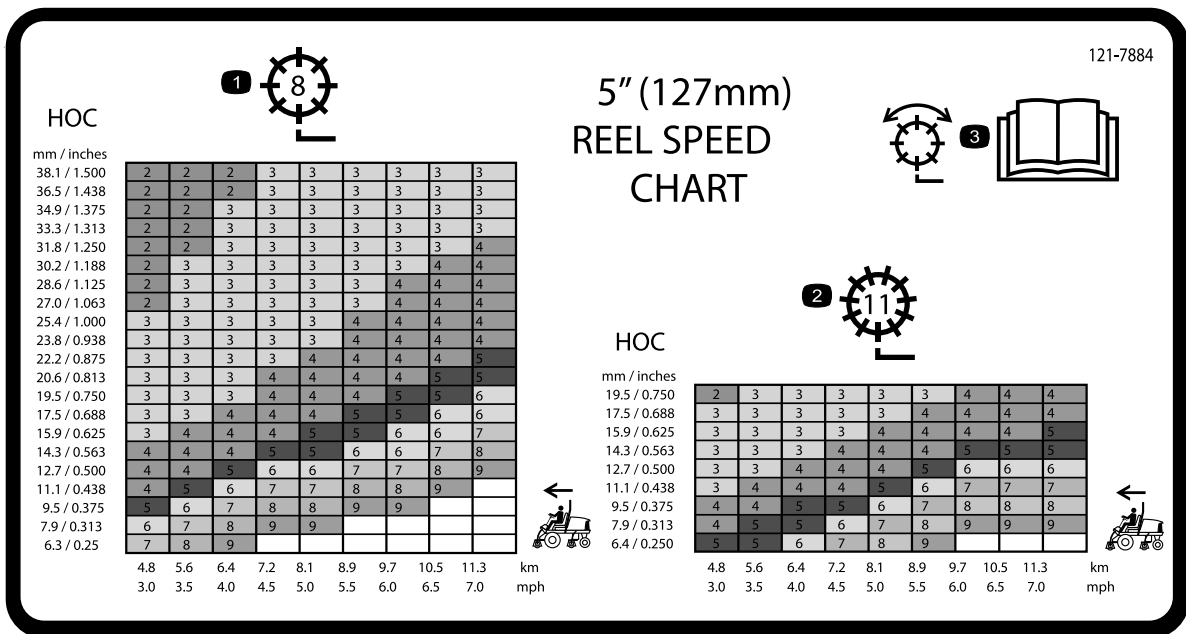
Flyt gashåndtaget bagud til positionen IDLE (tomgang), flyt drevkontakten til klippeenhederne til positionen

DISENGAGE (udkoblet), og drej tændingsnøglen til positionen OFF (fra). Fjern nøglen fra tændingen for at forhindre utilsigtet start.

Indstilling af knivcylinderhastigheden

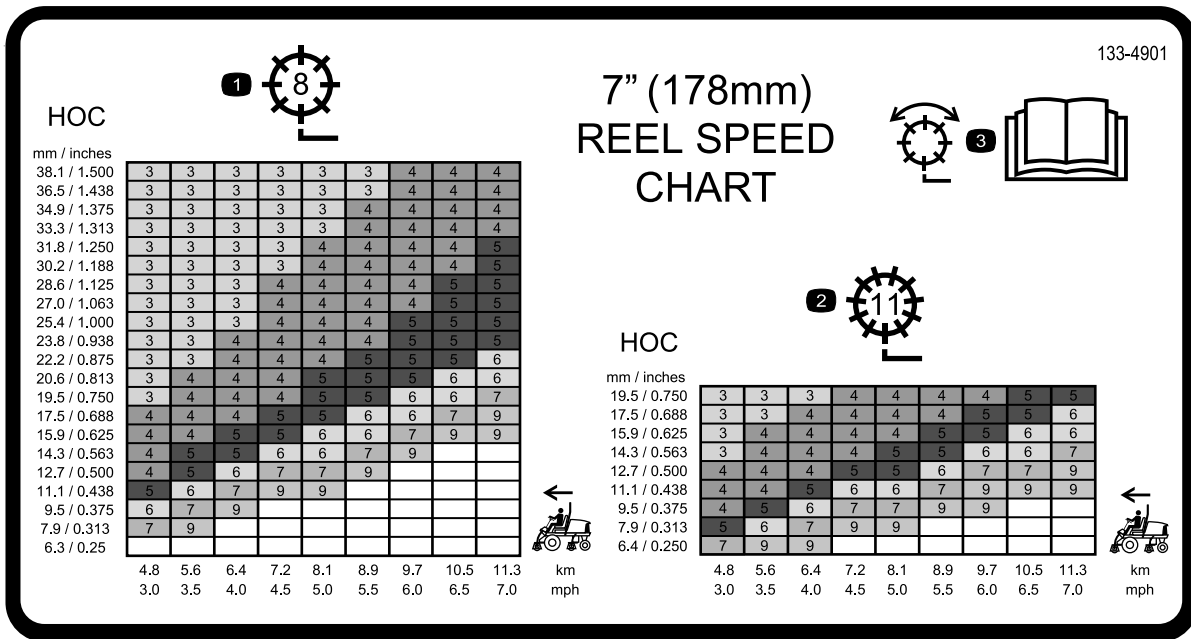
For at opnå en konstant, høj klippekvalitet og et ensartet udseende efter klipningen er det vigtigt, at hastighedsregulatorerne til knivcylindrene (placeret under sædet) indstilles korrekt. Juster hastighedsregulatorerne til knivcylindrene som følger:

1. Vælg den klippehøjde, som klippeenhederne er indstillet til.
2. Vælg den ønskede kørehastighed, der er bedst egnet til forholdene.
3. Brug oversigten over knivcylindernes hastighed på mærkaterne ([Figur 30](#) og [Figur 31](#)) for at finde den rigtige knivcylinderindstilling.



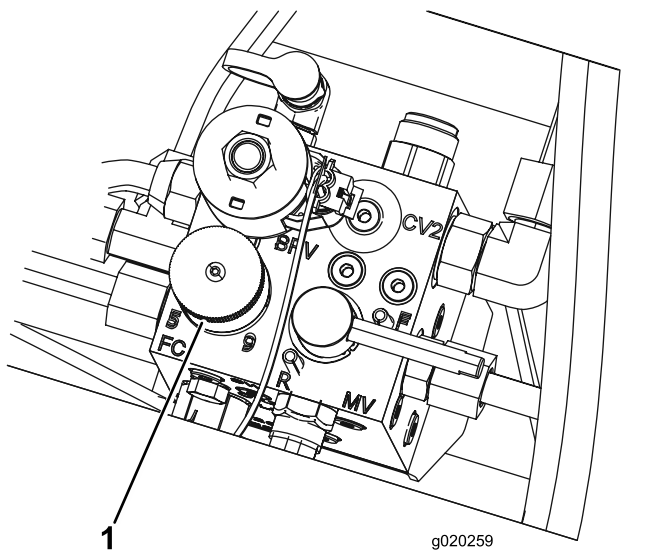
Figur 30
Model 03820

1. Justering af knivcylinder med 8 knive
2. Justering af knivcylinder med 11 knive
3. Læs *betjeningsvejledningen* for at få oplysninger om at justere knivcylinderen.



Figur 31
Model 03821

1. Justering af knivcylinder med 8 knive
2. Justering af knivcylinder med 11 knive
3. Læs *betjeningsvejledningen* for at få oplysninger om at justere knivcylinderen.
4. Knivcylinderens hastighed indstilles ved at dreje på knappen (Figur 32), indtil indikatorpilen står ud for det tal, der angiver den ønskede indstilling.



Figur 32

1. Hastighedsregulator til knivcylindre

Bemærk: Knivcylindrenes hastighed kan øges eller mindskes for at kompensere for plæneforholdene. Når der bruges opsamlere, forbedres opsamlingens effektivitet ved at øge knivcylinderens hastighed.

Justering af løftearmens modvægt

Du kan justere modvægten på de bageste klippeenheders løftearme for at kompensere for forskellige plæneforhold og for at bevare en ensartet klippehøjde under ujævne forhold eller på steder med megen strådannelse.

Du kan justere hver modvægtfjeder til en af 4 forskellige indstillinger. Hvert trin øger eller mindsker modvægtstrykket på klippeenheden med 2,3 kg. Du kan placere fjedrene på bagsiden af den første fjederaktuator for at fjerne hele modvægten (fjerde position).

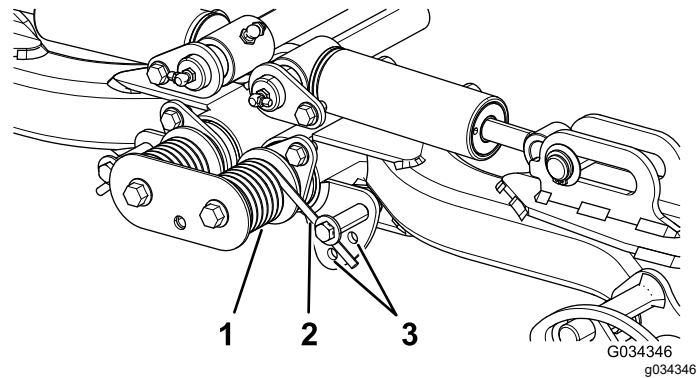
1. Parker maskinen på en plan flade, sænk klippeenhederne, aktiver parkeringsbremsen, sluk for motoren, og tag nøglen ud af tændingskontakten.
2. Sæt et rør eller lignende ind i den lange fjederende for at slække fjederspændingen under justering (Figur 33).

▲ FORSIGTIG

Fjedrene er spændt og kan forårsage personskade.

Vær forsigtig, når de justeres.

3. Fjern bolten og låsemøtrikken, som fastgør fjederaktuatoren til beslaget, mens fjederspændingen slækkes (Figur 33).



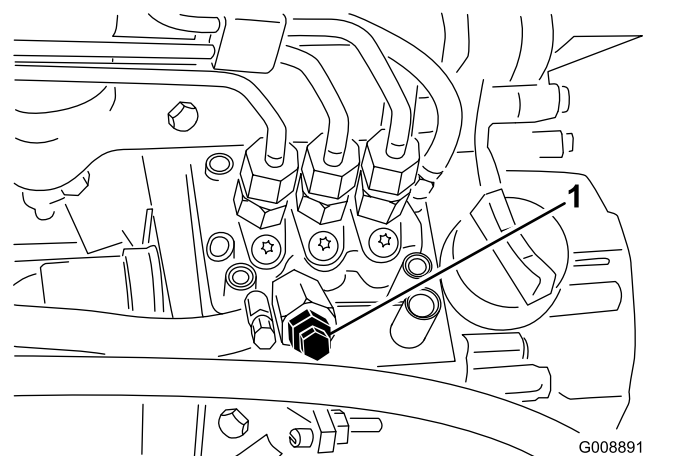
Figur 33

1. Fjeder
2. Fjederaktuator
3. Supplerende hulplaceringer

4. Flyt fjederaktuatoren til den ønskede hulplacering, og fastgør den med en bolt og en låsemøtrik.
5. Gentag proceduren på den anden fjeder.

Udluftning af brændstofsystemet

1. Parker maskinen på en plan flade, sænk klippeenhederne til jorden, aktiver parkeringsbremsen, sluk motoren, og fjern nøglen.
2. Sørg for, at brændstoftanken er mindst halvt fuld.
3. Åbn motorhjelm, og løft den op.
4. Åbn udluftningsskruen på brændstofindsprøjtningsskruen (Figur 34).



Figur 34

1. Udluftningsskruen på brændstofindsprøjtningsskruen

5. Drej tændingsnøglen til positionen TÆNDT. Den elektriske brændstofpumpe begynder at køre og tvinger derved luften ud omkring udluftningsskruen.

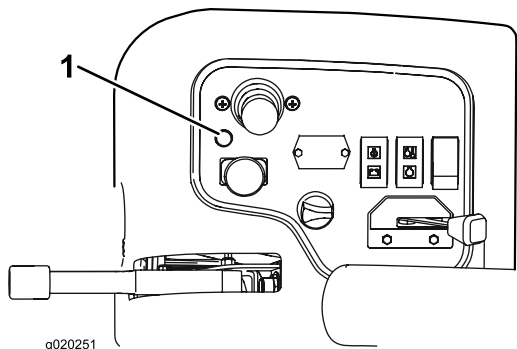
Bemærk: Lad nøglen sidde i positionen TÆNDT, indtil en konstant strøm af brændstof strømmer ud omkring skruen.

6. Stram skruen, og drej tændingsnøglen til positionen OFF (fra).

Bemærk: Normalt bør motoren starte efter udførelsen af ovennævnte udluftningsprocedurer. Men hvis motoren alligevel ikke starter, kan der sidde luft tilbage mellem indsprøjtningsskruen og indsprøjtningsskruerne. Se [Udluftning af indsprøjtningsskruerne \(side 40\)](#).

Sådan aflæses fejlfindingslampen

Maskinen er udstyret med en fejlfindingslampe, der angiver, om den elektroniske styreenhed registrerer en elektronisk funktionsfejl. Fejlfindingslampen sidder på kontrolpanelet ([Figur 35](#)). Når den elektroniske styreenhed fungerer korrekt, og nøglekontakten flyttes til positionen ON (Til), tænder styreenhedens fejlfindingslampe i 3 sekunder og slukker derefter for at angive, at lampen fungerer korrekt. Hvis motoren slukker, lyser lampen konstant, indtil du sætter nøglen i en anden position. Lampen blinker, hvis styreenheden registrerer en fejl i det elektriske system. Lampen holder op med at blinke og nulstilles automatisk, når tændingsnøglen drejes til positionen OFF (Fra), når fejlen er rettet.



Figur 35

1. Fejlfindingslampe

Når styreenhedens fejlfindingslampe blinker, har styreenheden registreret et af følgende problemer:

- En udgang er blevet kortsluttet.
- En udgang er afbrudt.

Brug fejlfindingsdisplayet for at afgøre, hvilket udgangssignal der ikke fungerer korrekt. Se [Kontrol af sikkerhedskontakterne \(side 28\)](#).

Hvis fejlfindingslampen ikke tændes, når tændingsnøglen er i positionen TIL, angiver det, at den elektroniske styreenhed ikke fungerer. Mulige årsager:

- Sløjfetilbagekoblingen er ikke tilsluttet.
- Pæren er sprunget.
- Der er sprunget en sikring.
- Den fungerer ikke korrekt.

Kontroller de elektriske forbindelser, indgangssignalsikringerne og fejlfindingslampens pære for at finde fejlen. Sørg for, at sløjfetilbagekoblingens stik sidder forsvarligt i ledningsnetstikket.

Sådan fungerer ACE-fejlfindingsdisplayet

Maskinen er udstyret med en elektronisk styreenhed, der styrer de fleste af maskinens funktioner. Styreenheden afgør, hvilke funktioner der kræves til de forskellige indgangssignalkontakter (dvs. sædekontakt, tændingskontakt mv.) og slår udgangene til for at aktivere solenoider eller relæer til den ønskede maskinfunktion.

For at den elektroniske styreenhed kan styre maskinen som ønsket, skal alle indgangssignalkontakterne, udgangssignalmagnetventilerne og relæerne være forbundet og fungere korrekt.

Brug ACE-fejlfindingsdisplayet til at hjælpe med at bekræfte og korrigere maskinens elektriske funktioner.

Kontrol af sikkerhedskontakterne

Eftersynsinterval: Hver anvendelse eller dagligt

Sikkerhedskontakterne har til formål at forhindre motoren i at tørne eller starte, medmindre traktionspedalen står i positionen NEUTRAL, til-/frakoblingskontakten er i positionen DEAKTIVÉR, og sænk+klip/hæv-håndtaget er i positionen NEUTRAL. Derudover bør motoren slukke, hvis du træder på traktionspedalen, når førersædet er tomt, eller hvis parkeringsbremsen er aktiveret.

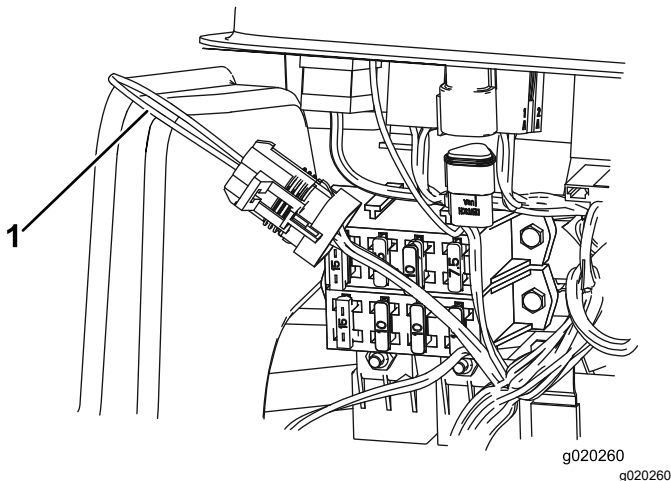
▲ FORSIGTIG

Hvis kontakterne til sikkerhedslåsesystemet frakobles eller beskadiges, kan maskinen reagere uventet og forårsage personskade.

- Pil ikke ved sikkerhedskontakterne.
- Kontroller dagligt, at sikkerhedskontakterne fungerer, og udskift eventuelle beskadigede kontakter, før du betjener maskinen.

Kontrol af sikkerhedskontakternes funktion

1. Parker maskinen på en plan flade, sænk klippeenhederne, aktiver parkeringsbremsen, og sluk motoren.
2. Fjern dækslet fra kontrolpanelet.
3. Lokaliser ledningsnettets og sløjfetilbagekoblingen (Figur 36).

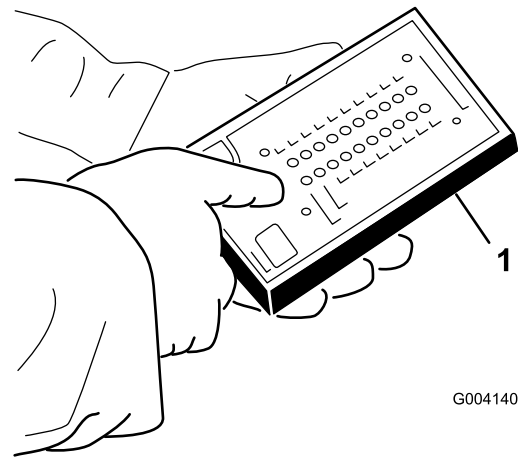


Figur 36

1. Sløjfetilbagekoblingsstik

4. Træk forsigtigt sløjfetilbagekoblingsstikket ud af ledningsnettets stik.
5. Slut ACE-fejlfindingsdisplayets stik til ledningsnettets stik (Figur 37).

Bemærk: Sørg for, at den korrekte skabelonmærkat sættes på ACE-fejlfindingsdisplayet.



Figur 37

1. ACE-fejlfindingsinstrument

6. Drej nøglen til positionen TIL, men start ikke maskinen.

Bemærk: Den røde tekst på skabelonmærkaten henviser til indgangssignalkontakter, og den grønne tekst henviser til udgangssignaler.

7. Lysdioden for "viste indgangssignaler" fornedet i den højre dioderække på ACE-fejlfindingsinstrumentet skal lyse. Hvis lysdioden for "viste udgangssignaler" lyser, skal du trykke på vippekontakten på ACE-fejlfindingsinstrumentet, så lysdioden ud for "viste indgangssignaler" lyser i stedet.

ACE-fejlfindingsinstrumentet tænder den lysdiode, der hører til et indgangssignal, når den pågældende indgangskontakt slutes.

8. Omkobl nu hver enkelt kontakt fra afbrudt til sluttet tilstand (dvs. sid på sædet, aktiver traktionspedalen osv.), og bemærk, hvordan den tilhørende lysdiode på ACE-fejlfindingsinstrumentet blinker, når den tilhørende kontakt slutes. Gentag dette for alle kontakter, der kan omkobles manuelt.
9. Hvis en kontakt slutes, og den korrekte lysdiode ikke tændes, skal du kontrollere alle ledninger og forbindelser til kontakten og/eller kontrollere kontakterne med et ohmmeter eller multimeter. Udskift eventuelle kontakter, der ikke fungerer korrekt og reparer alle defekte ledninger.

Bemærk: ACE-fejlfindingsinstrumentet kan også spore, hvilke udgangsmagnetventiler eller relæer der er tændt. Dette gør det let at undersøge, om maskinens fejl er af elektrisk eller hydraulisk karakter.

Kontrol af udgangssignalfunktionen

1. Parker maskinen på en plan flade, sænk klippeenhederne til jorden, aktiver parkeringsbremsen, sluk motoren, og fjern nøglen.
2. Fjern adgangspanelet fra styrearmens side.
3. Lokaliser ledningsnettets og stikkene nær styreenheden.
4. Træk forsigtigt sløjfetilbagekoblingsstikket ud af ledningsnettets stik.
5. Slut ACE-fejlfindingsinstrumentets stik til ledningsnettets stik.

Bemærk: Sørg for, at den korrekte skabelonmærkat er placeret på ACE-fejlfindingsinstrumentet.

6. Drej nøglen til positionen TIL, men start ikke maskinen.

Bemærk: Den røde tekst på skabelonmærkaten henviser til indgangssignalkontakter, og den grønne tekst henviser til udgangssignaler.

7. Lysdioden for "viste udgangssignaler" forneden i den højre dioderække på ACE-fejlfindingsinstrumentet skal lyse. Hvis lysdioden for "viste indgangssignaler" lyser, skal du trykke på vippekontakten på ACE-fejlfindingsinstrumentet, så lysdioden ud for "viste udgangssignaler" kommer til at lyse i stedet.

Bemærk: Det kan være nødvendigt at skifte mellem "viste indgangssignaler" og "viste udgangssignaler" flere gange for at udføre det næste trin. Tryk på vippekontakten en enkelt gang for at skifte frem og tilbage. Dette kan gøres så ofte, som det er nødvendigt. Kontakten må ikke holdes nede.

8. Sæt dig i sædet, og prøv at betjene den ønskede maskinfunktion. De tilhørende udgangssignallysdioder skal lyse for at angive, at det elektroniske kontrolmodul tænder for den pågældende funktion.

Bemærk: Hvis de korrekte udgangssignallysdioder ikke tænder, skal du kontrollere, at de pågældende indgangssignalkontakter står i den korrekte position, for at funktionen kan udføres. Kontroller, at kontakterne fungerer korrekt. Hvis udgangssignallysdioderne er tændt som angivet, men maskinen alligevel ikke fungerer korrekt, er der ikke tale om et elektrisk problem. Reparer efter behov.

Bemærk: Hvis alle udgangskontakter er i den korrekte position og fungerer korrekt, men udgangssignallysdioderne ikke lyser

korrekt, tyder det på, at der er et problem med det elektroniske kontrolmodul. Hvis dette er tilfældet, skal du kontakte din lokale Toro-forhandler for at få hjælp.

Vigtigt: ACE-fejlfindingsdisplayet må ikke efterlades tilsluttet til maskinen. Det er ikke konstrueret til at kunne holde til de forhold, maskinen bruges under hver dag. Når du er færdig med at bruge ACE-fejlfindingsinstrumentet, skal det frakobles maskinen, og sløjfetilbagekoblingen skal tilsluttes til ledningsnettets stik. Maskinen fungerer ikke, hvis sløjfetilbagekoblingsstikket ikke er tilsluttet ledningsnettets. Opbevar ACE-fejlfindingsinstrumentet på et tørt, sikkert sted på værkstedet og ikke på maskinen.

Tip vedrørende betjening

Generelle tip

Lær maskinen at kende

Før du begynder at slå græs, skal du øve dig i at bruge maskinen på et åbent område. Start og sluk motoren. Kør fremad og bak. Sænk og hæv klippeenhederne, og kobl klippeenhederne til og fra. Når du føler, at du er blevet fortrolig med maskinen, skal du øve dig i at køre op og ned ad skråninger ved forskellige hastigheder.

Advarselssystemet

Hvis der tændes en advarselsslampe under betjening af maskinen, skal maskinen stoppes med det samme, og fejlen udbedres, før der fortsættes. Der kan opstå alvorlige skader, hvis du betjener maskinen med en fejl.

Græsklipning

Start motoren, og flyt gashåndtaget til positionen FAST (hurtig). Stil kontakten til til-/frakobling i positionen AKTIVÉR, og brug sænk+klip/hæv-håndtaget til at styre klippeenhederne (de forreste klippeenheder er indstillet således, at de sænkes før de bageste). Træk traktionspedalen fremad for at køre fremad og klippe græsset.

Kørsel af maskinen i transporttilstand

Stil kontakten til til-/frakobling i positionen DEAKTIVÉR, og hæv klippeenhederne til transportpositionen. Stil

klippe-/transporthåndtaget i positionen TRANSPORT. Vær forsigtig, når du kører gennem snævre passager, så du ikke kommer til at beskadige maskinen eller klippeenhederne. Vær ekstra forsigtig, når du betjener maskinen på skråninger. Kør langsomt, og undgå skarpe drejninger på skråninger for at forhindre væltning.

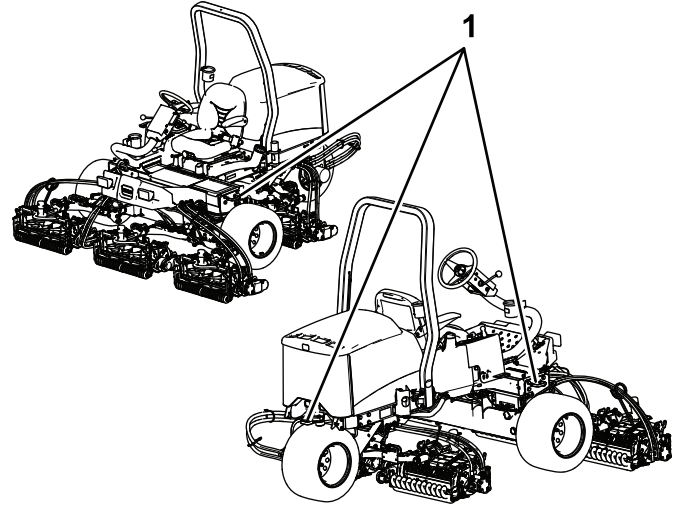
Efter betjening

Sikkerhed efter drift

Generelt om sikkerhed

- Sluk altid motoren, tag nøglen ud (hvis den forefindes), vent, til alle bevægelige dele er standset, og lad maskinen køle af før justering, eftersyn og rengøring af maskinen, eller inden den stilles til opbevaring.
- Fjern græs og andet affald fra klippeenhederne, drevene, lydpotterne, køleskærmene og motorrummet for at forhindre brand. Tør spildt olie eller brændstof op.
- Luk for brændstofførslen, når maskinen opbevares eller transporteres.
- Udkobl drevet til redskabet, når du transporterer eller ikke bruger maskinen.
- Vedligehold og rengør sikkerhedsselen/-erne efter behov.
- Opbevar ikke maskinen eller brændstofbeholderen, hvor der er åben ild, gnister eller vågeblus som f.eks. på en vandvarmer eller på andre apparater.

Identificering af bindepunkter



Figur 38

g198911

1. Bindepunkter

Bugsering af maskinen

- Tag nøglen ud, og luk for brændstofførslen (hvis udstyret hermed), før maskinen stilles til opbevaring eller transporteres.
- Vær forsigtig, når du læsser maskinen på eller af en anhænger eller lastbil.
- Brug ramper i fuld bredde, når maskinen læsses på en anhænger eller lastbil.
- Fastgør maskinen forsvarligt.

Vedligeholdelse

Bemærk: Maskinens venstre og højre side er som set fra den normale betjeningsposition.

Sikkerhed ved vedligeholdelse

- Gør følgende før justering, rengøring eller eftersyn af maskinen, eller før du forlader maskinen:
 - Parker maskinen på en plan overflade.
 - Indstil gasreguleringskontakten til den lave tomgangshastighed.
 - Deaktiver klippeenhederne.
 - Sænk klippeenhederne.
 - Sørg for, at traktionen er i neutral.
 - Aktiver parkeringsbremsen.
 - Sluk motoren, og tag nøglen ud.
 - Vent, til alle bevægelige dele standser.
- Vent, til maskinens komponenter er kølet ned, før du udfører vedligeholdelse.
- Udfør så vidt muligt ikke vedligeholdelse, mens motoren kører. Hold afstand til bevægelige dele.
- Brug donkrafte til at understøtte maskinen eller komponenter efter behov.
- Tag forsigtigt trykket af komponenter, hvori der er oplagret energi.
- Hold alle dele af maskinen i god driftsmæssig stand og alle fastgørelsesdele tilspændt.
- Udskift alle slidte eller beskadigede mærkater.
- Brug kun originale Toro-reservedele for at sørge for en sikker, optimal ydeevne på maskinen. Reservedele, der er fremstillet af andre producenter, kan være farlige, og brug heraf kan gøre garantien ugyldig.

Skema over anbefalet vedligeholdelse

Vedligeholdelsesintervaller	Vedligeholdelsesprocedure
Efter den første time	<ul style="list-style-type: none">• Tilspænd hjulmøtrikkerne.
Efter de første 10 timer	<ul style="list-style-type: none">• Tilspænd hjulmøtrikkerne.• Kontroller alle remmes stand og tilspænding.• Udskift hydraulikfilteret.
Efter de første 50 timer	<ul style="list-style-type: none">• Udskift olien og oliefilteret.
Hver anvendelse eller dagligt	<ul style="list-style-type: none">• Eftersø sikkerhedsselen/-erne for slid, revner og anden skade. Udskift sikkerhedsselen/-erne, hvis en komponent ikke fungerer korrekt.• Kontroller parkeringsbremsen.• Kontroller sikkerhedslåsesystemet.• Kontroller motoroliestanden.• Tøm vandudskilleren.• Kontroller dæktrykket.• Kontrollér motorvæskestanden.• Fjern snavs fra køleren.• Kontrollér hydraulikvæskestanden.• Kontroller hydraulikrør og slanger.• Kontroller kontakten mellem knivcylinderen og bundkniven.
For hver 25 timer	<ul style="list-style-type: none">• Kontroller elektrolytstanden (hvis maskinen er taget ud af drift, skal denne kontrolleres en gang om måneden).
For hver 50 timer	<ul style="list-style-type: none">• Smør alle lejer og bøsninger (dagligt, når omgivelser er støvede og snavsede).
For hver 100 timer	<ul style="list-style-type: none">• Kontroller alle remmes stand og tilspænding.
For hver 150 timer	<ul style="list-style-type: none">• Udskift olien og oliefilteret.
For hver 200 timer	<ul style="list-style-type: none">• Tilspænd hjulmøtrikkerne.• Eftersø luftfilteret (Ofte i meget støvede eller snavsede omgivelser).• Kontroller parkeringsbremsens justering.• Udskiftning af hydraulikfilteret.

Vedligeholdelsesintervaller	Vedligeholdelsesprocedure
For hver 400 timer	<ul style="list-style-type: none"> • Efterse brændstofslanger og -forbindelser. • Udskift brændstoffilterskålen. • Efterse parkeringsbremserne. • Udskiftning af hydraulikvæsken.
Hvert 2. år	<ul style="list-style-type: none"> • Tøm og rengør brændstoftanken.

▲ FORSIGTIG

Hvis du lader nøglen sidde i kontakten, kan andre personer utilsigtet komme til at starte motoren og forårsage alvorlig personskade på dig eller andre omkringstående personer.

Fjern nøglen fra kontakten, før vedligeholdelsesarbejde påbegyndes.

Kontrolliste for daglig vedligeholdelse

Kopier denne side til daglig brug.

Vedligeholdelsespunkter	I ugen:						
	Man.	Tirs.	Ons.	Tors.	Fre.	Lør.	Søn.
Kontroller sikkerhedslåsesystemets funktion.							
Kontroller bremsefunktionen.							
Kontroller motoroliestanden.							
Kontroller væskestanden i kølesystemet.							
Tøm vand-/brændstofudskilleren.							
Kontroller luftfilteret, støvhætten og udluftningsventilen.							
Kontroller, om der er usædvanlige motorlyde. ¹							
Kontroller køleren for snavs.							
Kontroller for usædvanlige lyde under drift.							
Kontroller væskestanden i hydrauliksystemet.							
Kontroller, om hydraulikslangerne er beskadigede.							
Kontroller for væskelækager.							
Kontroller brændstofstanden.							
Kontroller dæktrykket.							
Kontroller instrumenternes funktion.							
Kontroller justeringen af klippehøjden.							
Smør alle smørenipler. ²							
Reparer beskadiget maling.							
¹ Kontroller gløderør og indsprøjtningdyser, hvis motoren er svær at starte, hvis der observeres for meget røg, eller hvis maskinen er svær at køre. ² Umiddelbart efter hver vask, uanset det angivne interval.							

Vigtigt: Se motorens betjeningsvejledning for at få yderligere oplysninger om vedligeholdelsesprocedurer.

Bemærk: Du kan finde ledningsdiagram eller hydraulikdiagram til din maskine på www.Toro.com.

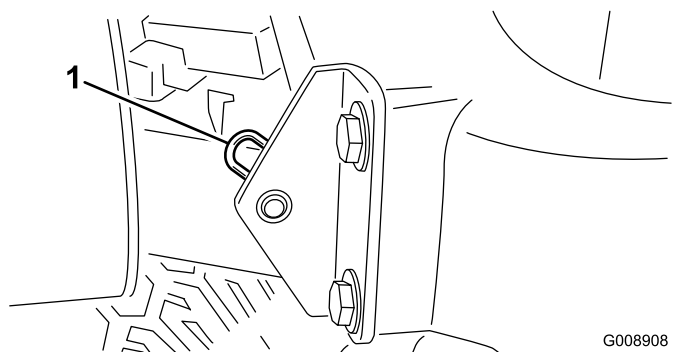
Bemærkninger om problemområder

Eftersyn foretaget af:		
Punkt	Dato	Oplysninger

Tiltag forud for vedligeholdelse

Afmontering af motorhjelman

1. Åbn motorhjelman, og løft den op.
2. Fjern låseclipsen, der fastgør motorhjelmens drejetap til monteringskonsollerne (Figur 39).



Figur 39

1. Låseclips

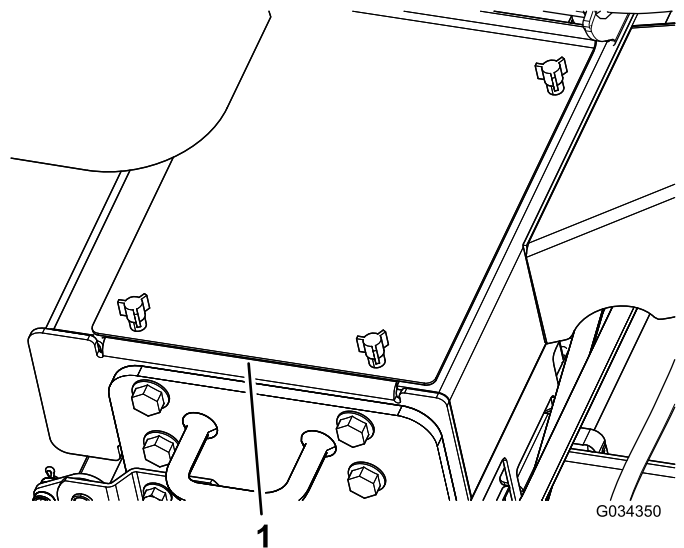
3. Skyd motorhjelman til højre, løft den anden side op, og træk den ud af konsollerne.

Bemærk: Udfør proceduren i omvendt rækkefølge for at montere motorhjelman.

Afmontering af batteridækslet

Løsn skruerne, og fjern batteridækslet (Figur 40).

Bemærk: Se [Serviceeftersyn af batteriet \(side 41\)](#) for at få flere oplysninger.



Figur 40

1. Batteridæksel

Smøring

Smøring af lejerne og bøsningerne

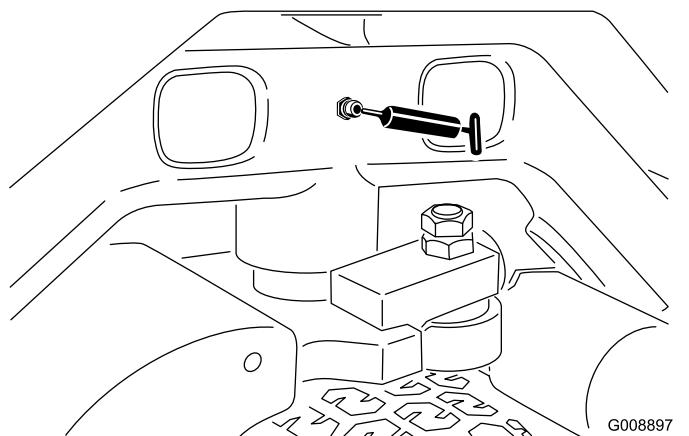
Eftersynsinterval: For hver 50 timer (dagligt, når omgivelser er støvede og snavsede).

Parker maskinen på en plan flade, sænk klippeenhederne, aktiver parkeringsbremsen, sluk for motoren, og tag nøglen ud af tændingskontakten.

Smør smøreniplerne jævnligt med litiumfedt nr. 2. Smør alle lejer og bøsninger dagligt, når driftsforholdene er ekstremt støvede og snavsede. Støvede og snavsede arbejdsforhold kan medføre, at der trænger snavs ind i lejer og bøsninger, hvilket medfører hurtigere nedslidning. Smør smøreniplerne med det samme efter hver vask, uanset det anførte interval.

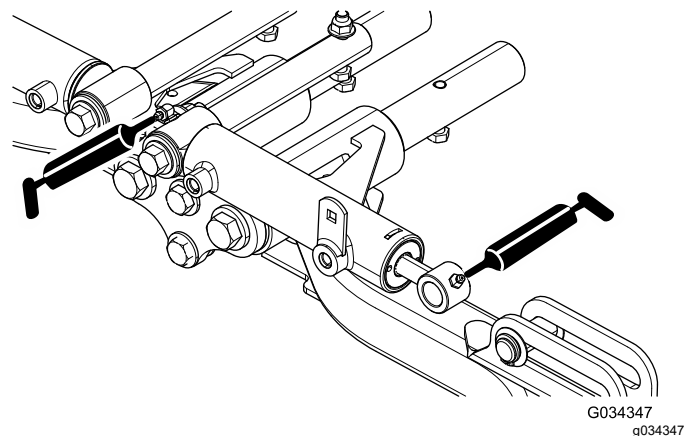
Smøreniplernes placering og antal er som følger:

- Styretap (Figur 41)



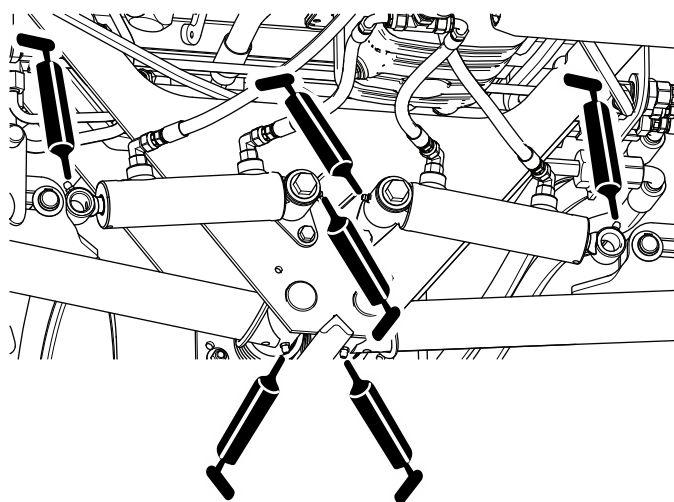
Figur 41

- Forreste løftearms drejetapper og løftecylindere (3 hver). Se Figur 42.



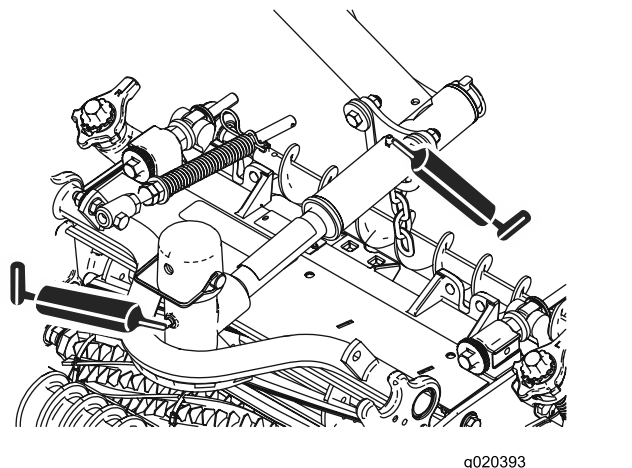
Figur 42

- Bageste løftearms drejetapper og løftecylindere (3 på hver side). Se Figur 43.



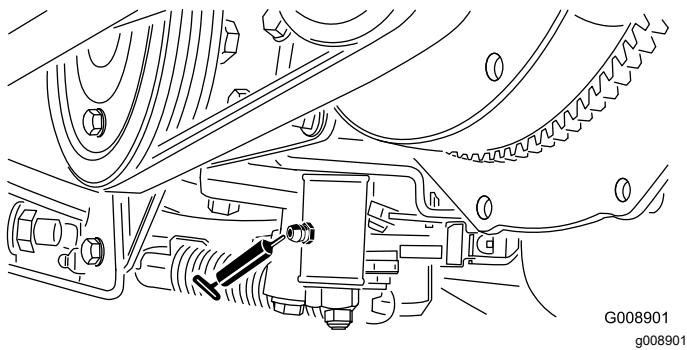
Figur 43

- Klippeenhedens drejetapper (2 hver). Se Figur 44.



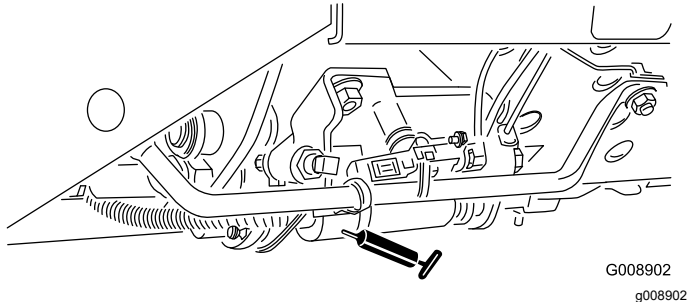
Figur 44

- Neutraljusteringsmekanismen (Figur 45)



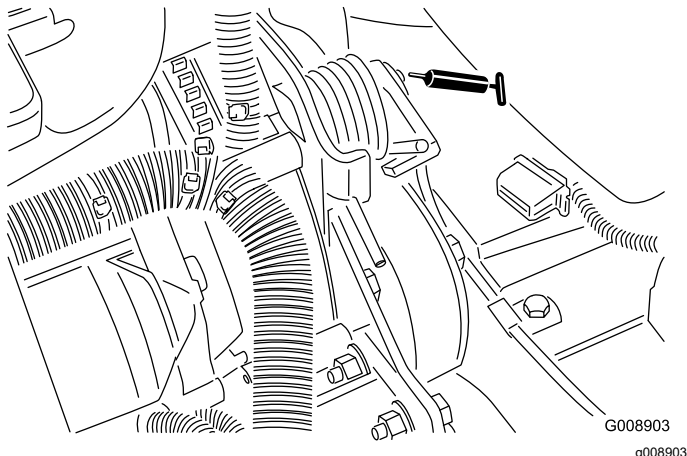
Figur 45

- Klippe/transportskyder (Figur 46)



Figur 46

- Remspændingsdrejetap (Figur 47)



Figur 47

Motorvedligeholdelse

Motorsikkerhed

- Sluk motoren, før du kontrollerer oliestanden eller hælder olie i krumtaphuset.
- Lav ikke om på regulatorindstillingerne, og køр ikke motoren med for høj hastighed.

Kontrol af motoroliestanden

Eftersynsinterval: Hver anvendelse eller dagligt

Motoren leveres med olie i krumtaphuset, men oliestanden skal alligevel kontrolleres, før og efter motoren startes første gang.

Krumtaphusets oliekapacitet er ca. 3,8 l med filteret monteret.

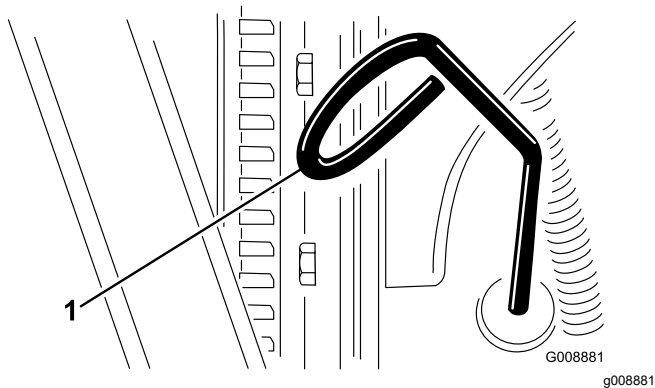
Brug motorolie af høj kvalitet, der overholder følgende specifikationer:

- Krævet API-klassifikationsniveau: CH-4, CI-4 eller højere.
- Anbefalet olie: SAE 15W-40 (over -17 °C)
- Alternativ olie: SAE 10W-30 eller 5W-30 (alle temperaturer)

Bemærk: Toro Premium-motorolie kan købes hos forhandleren med en viskositet på enten 15W-40 eller 10W-30. Se *Reservedelskataloget* for at se reservedelsnumre.

Bemærk: Det bedste tidspunkt at kontrollere motorolien på er, når motoren er kold, og inden den startes første gang på en dag. Hvis motoren allerede har kørt, skal olien drænes tilbage i sumpen ca. 10 minutter før, der udføres kontrol. Hvis oliestanden er på eller under mærket "Add" (påfyld) på målepinden, skal du tilsætte olie for at bringe oliestanden op på mærket "Full" (fuld). Overfyld ikke motoren. Hvis oliestanden er mellem mærket "Full" og "Add", skal der ikke fyldes mere olie på.

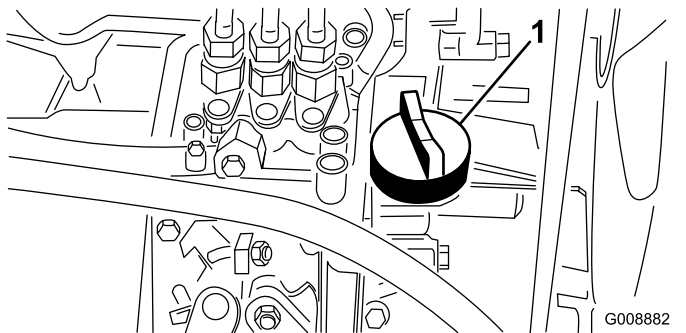
1. Parker maskinen på en plan flade, sænk klippeenhederne til jorden, aktiver parkeringsbremsen, sluk motoren, og fjern nøglen.
2. Fjern målepinden (Figur 48), og aftør den med en ren klud.



Figur 48

1. Målepind

3. Før målepinden ned i dens rør, og sørg for, at den er helt i bund. Træk målepinden ud, og kontroller oliestanden.
4. Hvis oliestanden er lav, skal du fjerne oliepåfyldningsdækslet (Figur 49) og gradvist fylde små mængder olie på og ofte kontrollere oliestanden, indtil den når FULL-mærket på målepinden.



Figur 49

1. Oliepåfyldningsdæksel

5. Sæt oliepåfyldningsdækslet på, og luk motorhjelm.

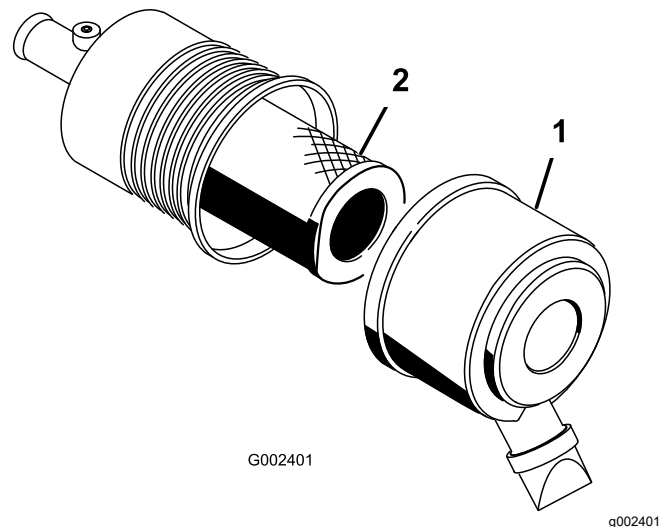
Serviceeftersyn af luftfilteret

Eftersynsinterval: For hver 200 timer (Oftere i meget støvede eller snavsede omgivelser).

- Kontroller luftfilterhuset for skader, som kan medføre en luftlækage. Udskift den, hvis den er beskadiget. Kontroller hele indsugningssystemet for lækager, beskadigelse eller løse slangeklemmer.
- Efterse luftfilteret iht. det anbefalede eftersynsinterval eller oftere, hvis motorens ydeevne er nedsat på grund af meget støvede eller snavsede forhold. Hvis du udskifter luftfilteret,

før det er nødvendigt, øger du blot risikoen for, at der kommer snavs ind i motoren, når filteret afmonteres.

- Sørg for, at dækslet sidder korrekt og slutter tæt sammen med luftfilterelementet.
1. Parker maskinen på en plan flade, sænk klippeenhederne til jorden, aktiver parkeringsbremsen, sluk motoren, og fjern nøglen.
 2. Åbn låsene, der fastgør luftfilterdækslet til luftfilterhuset (Figur 50).
 3. Fjern dækslet fra luftfilterhuset (Figur 50).
 4. Før du afmonterer filteret, skal du ved hjælp af trykluft med lavt tryk (2,76 bar, ren og tør luft) fjerne større ansamlinger af snavs, der har ophobet sig mellem ydersiden af primærfilteret og filterdåsen.
- Bemærk:** Undgå at bruge trykluft med højt tryk, som kan presse snavs gennem filteret og ind i indsugningsrøret. Denne rengøringsmetode forhindrer, at der kommer snavs ind i indsugningen, når primærfilteret afmonteres.
5. Afmonter, og udskift filteret (Figur 50). Rengør ikke det brugte filter, da det kan beskadige filtermediet.



Figur 50

1. Luftfilterdæksel

2. Filter

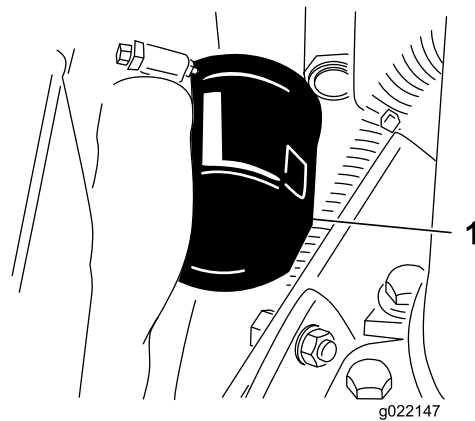
6. Efterse det nye filter for forsendelsesskader, og kontroller filterets forseglingsende og selve filterelementet.

Vigtigt: Benyt ikke et beskadiget filter.

7. Isæt det nye filter ved at trykke på den udvendige kant af filterelementet og skubbe det på plads i filterskålen.

Vigtigt: Tryk ikke på den bløde del i midten af filteret.

8. Rengør åbningen til udblæsning af snavs i det aftagelige dæksel.
9. Afmonter gummiudløbsventilen i dækslet, rengør fordybningen, og udskift udløbsventilen.
10. Monter dækslet således, at gummiudløbsventilen vender nedad – i en position mellem ca. klokken 5 og klokken 7 set fra enden.
11. Fastgør dæksellåsene.



Figur 52

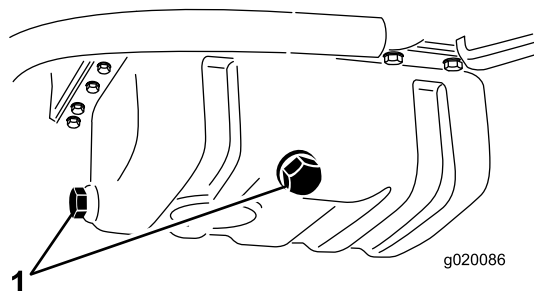
1. Motoroliefilter

Udskiftning af motorolie og filter

Eftersynsinterval: Efter de første 50 timer

For hver 150 timer

1. Parker maskinen på en plan flade, sænk klippeenhederne til jorden, aktiver parkeringsbremsen, sluk motoren, og fjern nøglen.
2. Fjern en af aftapningspropperne (Figur 51), og lad olien flyde over i aftapningsbeholderen. Sæt aftapningsproppen på igen, når olien holder op med at løbe.



Figur 51

1. Aftapningspropper til motorolie

4. Påfør et tyndt lag ren olie på den nye filterpakning, og monter filteret.

Vigtigt: Stram ikke filteret for hårdt.

5. Fyld olie på krumtaphuset. Se [Kontrol af motoroliestanden \(side 37\)](#).

3. Fjern oliefilteret (Figur 52).

Vedligeholdelse af brændstofs-system

Eftersyn af brændstoftanken

Eftersynsinterval: Hvert 2. år—Tøm og rengør brændstoftanken.

Parker maskinen på en plan flade, sænk klippeenhederne til jorden, aktiver parkeringsbremsen, sluk motoren, og fjern nøglen.

Tøm og rengør også tanken, hvis brændstofs-systemet forurenes, eller hvis maskinen skal tages ud af drift i en længere periode. Brug rent brændstof til at skylle tanken med.

Eftersyn af brændstofs-langer og -forbindelser

Eftersynsinterval: For hver 400 timer/Årlig (alt efter hvad der indtræffer først)

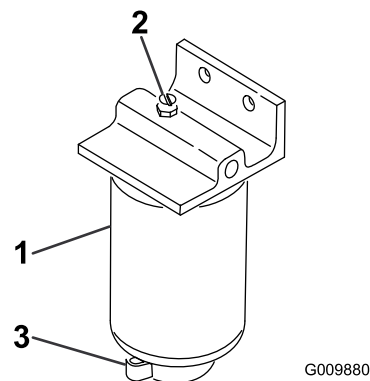
Parker maskinen på en plan flade, sænk klippeenhederne, aktiver parkeringsbremsen, sluk for motoren, og tag nøglen ud af tændingskontakten.

Efterse brændstofs-langerne og forbindelserne for slitage, skader eller løse forbindelser.

Tømning af vandudskilleren

Eftersynsinterval: Hver anvendelse eller dagligt

1. Parker maskinen på en plan flade, sænk klippeenhederne, aktiver parkeringsbremsen, sluk for motoren, og tag nøglen ud af tændingskontakten.
2. Anbring en ren beholder under brændstoffilteret.
3. Løsn aftapningsventilen i bunden af filterskålen (Figur 53).



Figur 53

1. Vandudskiller/filterskål
2. Udluftningsprop
3. Aftapningsventil

4. Spænd ventilen efter aftapning.

Udskiftning af brændstoffilterskålen

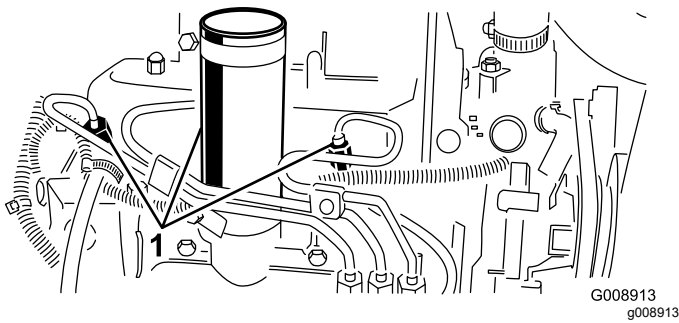
Eftersynsinterval: For hver 400 timer

1. Parker maskinen på en plan flade, sænk klippeenhederne, aktiver parkeringsbremsen, sluk for motoren, og tag nøglen ud af tændingskontakten.
2. Rengør området, hvor filterskålen monteres (Figur 53).
3. Afmonter filterskålen, og rengør monteringsfladen.
4. Smør pakningen på filterdåsen med ren olie.
5. Monter filterskålen med hånden, indtil pakningen berører monteringsoverfladen. Drej dernæst endnu en halv omgang.

Udluftning af indsprøjtningssystemet

Bemærk: Denne procedure bør kun anvendes, hvis brændstofs-systemet er blevet helt tømt for luft via normale spædningsprocedurer, og motoren ikke vil starte. Se [Udluftning af brændstofs-systemet \(side 27\)](#).

1. Parker maskinen på en plan flade, sænk klippeenhederne, aktiver parkeringsbremsen, og sluk motoren.
2. Løsn rørforbindelsen til indsprøjtningssystemet nr. 1.



Figur 54

1. Brændstofindsprøjtningdyser

3. Sæt gashåndtaget i positionen HURTIG.
4. Drej nøglen i tændingen til positionen START, og hold øje med brændstoffilstrømningen rundt om forbindelsesdelen. Drej nøglen til positionen OFF (fra), når der er en kontinuerlig gennemstrømning.
5. Spænd rørforbindelsen forsvarligt fast.
6. Gentag proceduren på de resterende dyser.

Vedligeholdelse af elektrisk system

Elektrisk system – Sikkerhed

- Frakobl batteriet, før maskinen repareres. Frakobl minuspolen først og pluspolen sidst. Tilslut pluspolen først og minuspolen sidst.
- Oplad batterier på et åbent sted med god ventilation, væk fra gnister og åben ild. Træk stikket til opladeren ud af stikkontakten, før du slutter den til eller kobler den fra batteriet. Brug beskyttelsesdragt og isoleret værktøj.

Serviceeftersyn af batteriet

Eftersynsinterval: For hver 25 timer—Kontroller elektrolytstanden (hvis maskinen er taget ud af drift, skal denne kontrolleres en gang om måneden).

Parker maskinen på en plan flade, sænk klippeenhederne, aktiver parkeringsbremsen, sluk for motoren, og tag nøglen ud af tændingskontakten.

Oprethold batterielekrolytstanden, og hold den øverste del af batteriet ren. Opbevar maskinen et sted, hvor temperaturen er lavere fremfor varmere for at forhindre, at batteriet aflades hurtigt.

Vedligehold celleniveauet med destilleret eller demineraliseret vand. Fyld ikke cellerne op til over bunden af splitringen i hver celle. Sæt påfyldningsdækslerne på med udluftningshullerne bagud (mod brændstoffranken).

⚠ FARE

Batterielekrolyt indeholder svovlsyre, der er dødbringende, hvis det indtages, og som forårsager alvorlige forbrændinger.

- **Drik ikke elektrolyt, og undgå kontakt med hud, øjne og tøj. Brug øjenværn for at beskytte øjnene og gummihandsker for at beskytte hænderne.**
- **Fyld batteriet op på et sted, hvor der altid er rent vand i nærheden til at skylle huden med.**

Hold oversiden af batteriet rent ved at vaske det periodisk med en børste dyppet i ammoniak eller en opløsning af tveksurtsnatron. Skyl overfladen med vand efter rengøring. Fjern ikke påfyldningsdækslerne under rengøring.

Batterikablerne skal være strammet til på polerne for at sikre god elektrisk kontakt.

⚠ ADVARSEL

Forkert batterikabelføring kan danne gnister og beskadige maskinen og kablerne. Gnister kan få batterigasserne til at eksplodere og medføre personskade.

- **Frakobl altid batteriets (sorte) minuskabel, før du frakobler det røde pluskabel.**
- **Tilslut altid batteriets røde pluskabel, før du tilslutter det sorte minuskabel.**

Hvis der opstår korrosion ved polerne, skal du frakoble kablerne – minuskablet (–) først – og skrabe klemmerne og polerne af separat. Tilslut ledningerne, pluskablet (+) først, og smør polerne med vaseline.

Kontrol af sikringerne

Sikringerne i det elektriske system er placeret under kontrolpanelet.

Vedligeholdelse af drivsystem

Kontrol af dæktrykket

Eftersynsinterval: Hver anvendelse eller dagligt

Dækkene er oppumpede med overtryk med henblik på forsendelse. Luk derfor noget af luften ud for at reducere trykket. Det korrekte lufttryk i dækkene er 0,83 bar.

Bemærk: Oprethold det anbefalede tryk i alle dæk for at sikre en klipning af god kvalitet og korrekt maskinydeevne.

⚠ FARE

Lavt dæktryk forringer maskinens stabilitet på bakkeskråninger. Dette kan forårsage væltning, der kan medføre personskade eller død.

Pump ikke for lidt luft i dækkene.

Justering af traktionsdrevet til neutral

Hvis maskinen bevæger sig, når traktionspedalen er i positionen NEUTRAL, skal traktionsknasten justeres.

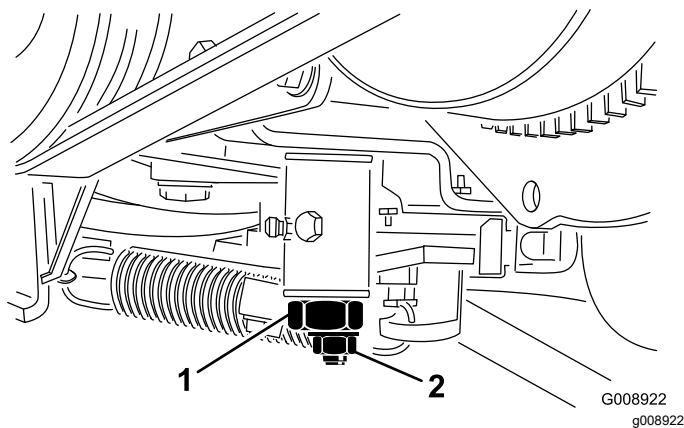
1. Parker maskinen på en plan flade, sænk klippeenhederne, aktiver parkeringsbremsen, sluk for motoren, og tag nøglen ud af tændingskontakten.
2. Hæv et forhjul og et baghjul op fra gulvet, og anbring støtteblokke under chassisrammen.

⚠ ADVARSEL

Hvis maskinen ikke er understøttet tilstrækkeligt, kan den falde ned ved et uheld og medføre personskade på nogen under maskinen.

Et forhjul og et baghjul skal hæves op fra jorden, da maskinen ellers vil bevæge sig under justeringen.

3. Løsn låsemøtrikken på traktionsjusteringsknasten ([Figur 55](#)).



Figur 55

1. Traktionsjusteringsknast 2. Låsemøtrik

⚠ ADVARSEL

Motoren skal køre, så du kan udføre den endelige justering af traktionsjusteringsknasten. Berøring af varme eller bevægelige dele kan medføre personskader.

Hold hænder, fødder, ansigt og andre kropsdele væk fra lyd-potten, andre varme motordele og roterende dele.

4. Start motoren, og drej den sekskantede traktionsjusteringsknast i begge retninger for at finde frem til neutralområdets midterposition.
5. Stram låsemøtrikken, der fastgør justeringen.
6. Sluk derefter motoren.
7. Fjern støtteblokkene, og sænk maskinen ned på værkstedsgulvet. Prøvekør maskinen for at sikre, at den ikke bevæger sig, når traktionspedalen er i neutral.

Vedligeholdelse af kølesystem

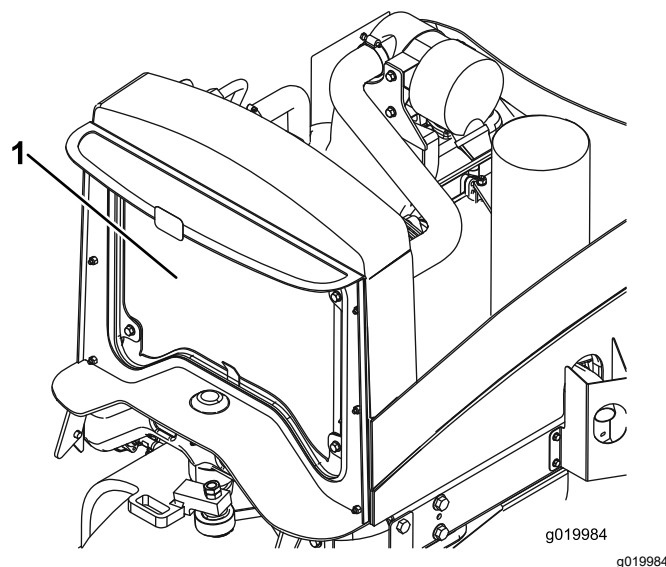
Kølesystem – Sikkerhed

- Indtagelse af motorkølevæske kan forårsage forgiftning. Opbevares utilgængeligt for børn og kæledyr.
- Udslip af varm kølevæske under tryk eller berøring af den varme køler og de omgivende dele kan forårsage alvorlige forbrændinger.
 - Lad altid motoren køle af i mindst 15 minutter, før kølerdækslet tages af.
 - Brug en klud, når kølerdækslet åbnes, og åbn det langsomt, så damp kan slippe ud.

Kontrol af kølesystemet

Eftersynsinterval: Hver anvendelse eller dagligt

Rens dagligt køleren for snavs (Figur 56). Rens køleren hver time, hvis forholdene er meget snavsede og beskidte. Se [Rengøring af motorkølesystemet \(side 44\)](#).



Figur 56

1. Køler

Kølesystemet er fyldt med en 50/50-opløsning af vand og permanent ethylenglycol-frostvæske. Kontroller kølevæskestanden hver dag, før motoren startes.

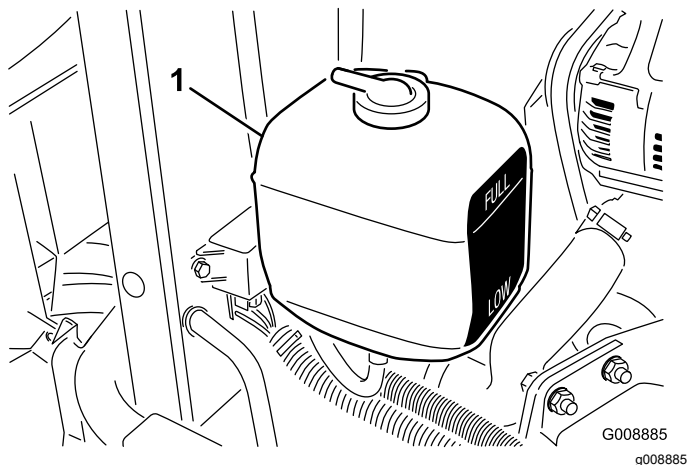
Kølesystemets kapacitet er ca. 5,7 l.

⚠ FORSIGTIG

Hvis motoren har kørt, kan varm kølevæske under tryk slippe ud og forårsage forbrændinger.

- Tag ikke kølerdækslet af, når motoren kører.
- Brug en klud, når kølerdækslet åbnes, og åbn det langsomt, så damp kan slippe ud.

1. Parker maskinen på en plan flade, sænk klippeenhederne til jorden, aktiver parkeringsbremsen, sluk motoren, og fjern nøglen.
2. Kontroller kølevæskestanden i ekspansionsbeholderen (Figur 57). Med en kold motor skal kølevæskestanden være ca. midt imellem mærkerne på siden af beholderen.
3. Hvis kølevæskestanden er lav, skal du fjerne dækslet til ekspansionsbeholderen og fylde systemet op. **Fyld ikke for meget på tanken.**
4. Monter dækslet til ekspansionsbeholderen.



Figur 57

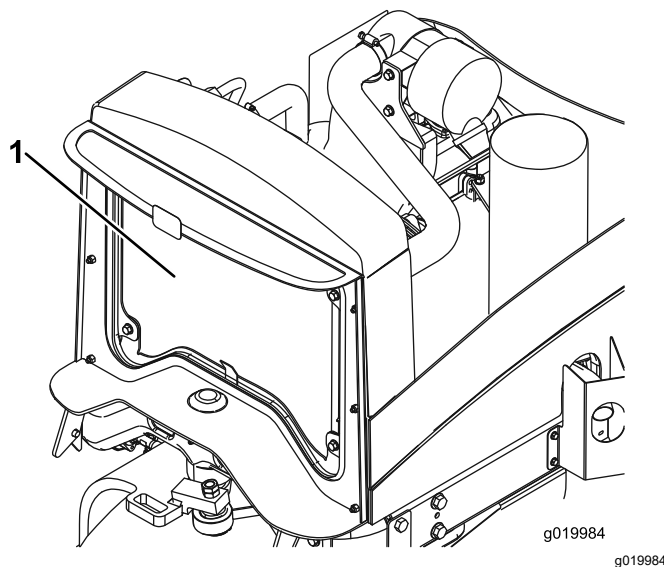
1. Ekspansionsbeholder

Rengøring af motorkølesystemet

Eftersynsinterval: Hver anvendelse eller dagligt

Fjern snavs fra køleren dagligt. Rengør den oftere under snavsede forhold.

1. Parker maskinen på en plan flade, sænk klippeenhederne, aktiver parkeringsbremsen, sluk for motoren, og tag nøglen ud af tændingskontakten.
2. Løft motorhjelmen.
3. Rengør motorområdet grundigt for alt snavs.
4. Rengør begge sider af køleren grundigt med trykluft (Figur 58).



Figur 58

1. Køler

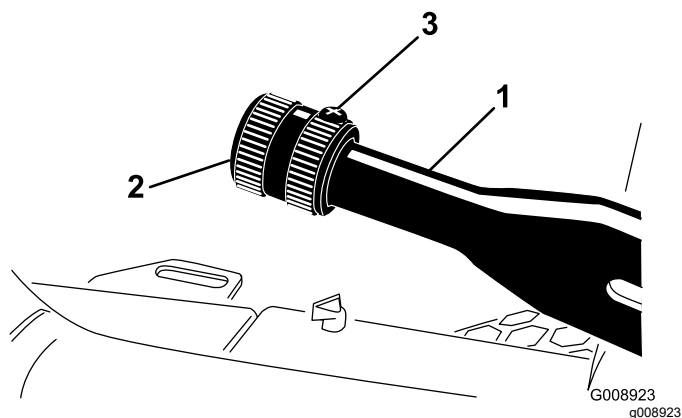
5. Luk motorhjelmen.

Vedligeholdelse af bremsen

Justering af parkeringsbremsen

Eftersynsinterval: For hver 200 timer—Kontroller parkeringsbremsens justering.

1. Parker maskinen på en plan flade, sænk klippeenhederne, aktiver parkeringsbremsen, sluk for motoren, og tag nøglen ud af tændingskontakten.
2. Løsn sætskruen, der fastgør skruen til parkeringsbremsehåndtaget (Figur 59).



Figur 59

1. Parkeringsbremsehåndtag 3. Sætskrue
2. Skruen

3. Drej skruen, indtil der kræves en kraft på 133 til 178 N for at aktivere håndtaget.
4. Spænd sætskruen efter justeringen.

Serviceeftersyn af parkeringsbremserne

Eftersynsinterval: For hver 400 timer

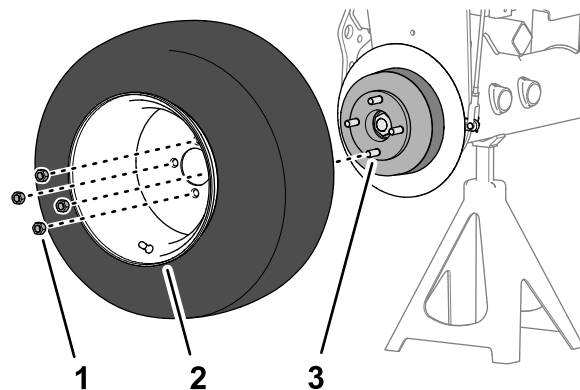
Klargøring af maskinen

1. Parker maskinen på en plan overflade, aktiver parkeringsbremsen, sænk klippeenhederne, sluk motoren, tag nøglen ud, og vent, til alle bevægelige dele er standset, før du forlader førersædet.
2. Hæv maskinens front.
3. Understøt maskinen med donkrafte, der er beregnet til maskinens vægt. Se [Specifikationer \(side 20\)](#).

4. Gentag trin 2 og 3 på den anden side af maskinen.

Afmontering af forhjulene

1. Fjern de 4 hjullåsemøtrikker, der fastgør det forreste hjul til navet, og afmonter hjulet (Figur 60).



Figur 60

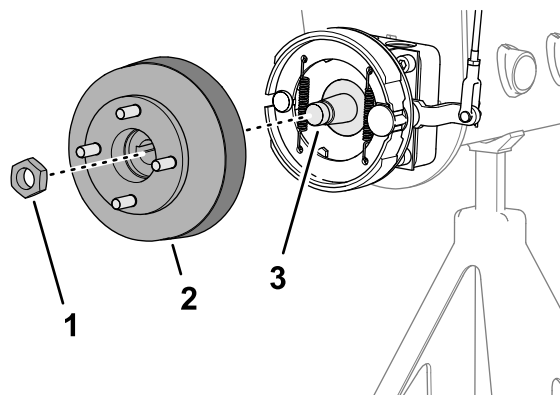
1. Hjullåsemøtrik 3. Nav
2. Hjul

2. Gentag trin 1 på den anden side af maskinen.

Afmontering af hjulnavet og bremsetromlen

Specialværktøj: Hjulnavaftrækker – Toro-reservedelsnr. TOR4097

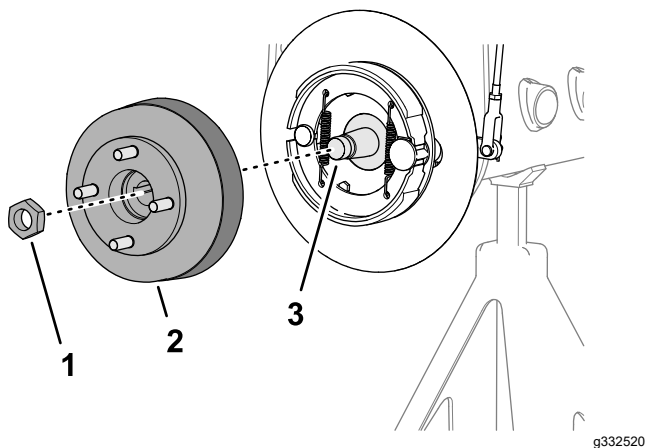
1. Fjern låsemøtrikken, der fastgør navet til hjulmotorakslen (Figur 61 eller Figur 62).



Figur 61

Maskiner uden græsafskærmning (ekstraudstyr)

1. Låsemøtrik 3. Hjulmotoraksel
2. Nav og bremsetromle

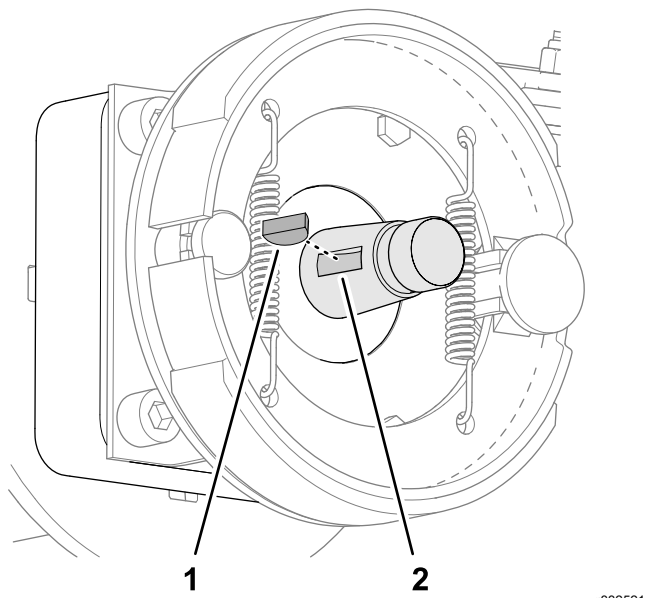


Figur 62

Maskiner med græsafskærmning (ekstraudstyr)

1. Låsemøtrik
2. Nav og bremsetromle
3. Hjulmotoraksel

2. Gentag trin 1 på den anden side af maskinen.
3. Deaktiver parkeringsbremsen.
4. Anvend den angivne hjulnavaftrækker til at fjerne hjulnavet og bremsetromlen fra hjulmotorakslen (Figur 61 eller Figur 62).
5. Fjern Woodruff-federen fra hjulmotorakslen (Figur 63).



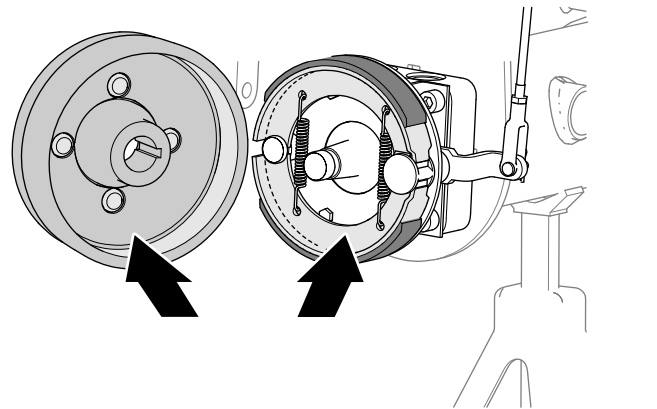
Figur 63

1. Woodruff-feder
2. Rille (hjulmotoraksel)

6. Gentag trin 4 og 5 på den anden side af maskinen.

Rengøring af bremsetromlen og bremseblokken

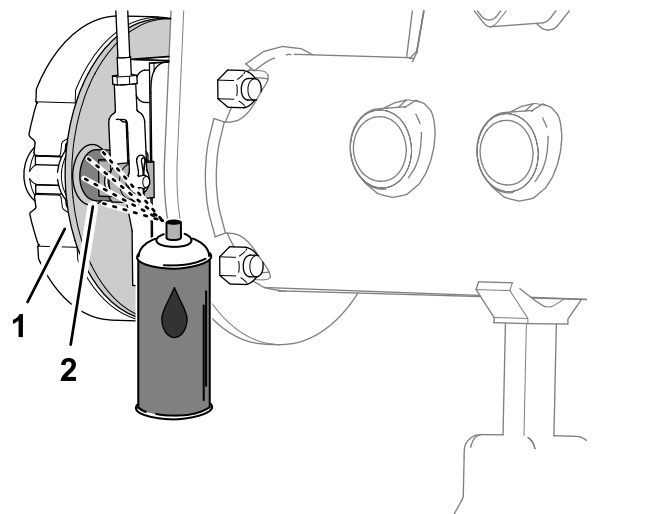
På begge sider af maskinen skal du rengøre bremsetromlernes inderside, bremseblokken, bagpladen (Figur 64) og, hvis monteret, græsafskærmningen (ekstraudstyr) for græs, snavs og støv.



Figur 64

Eftersyn og smøring af bremseknastakslen

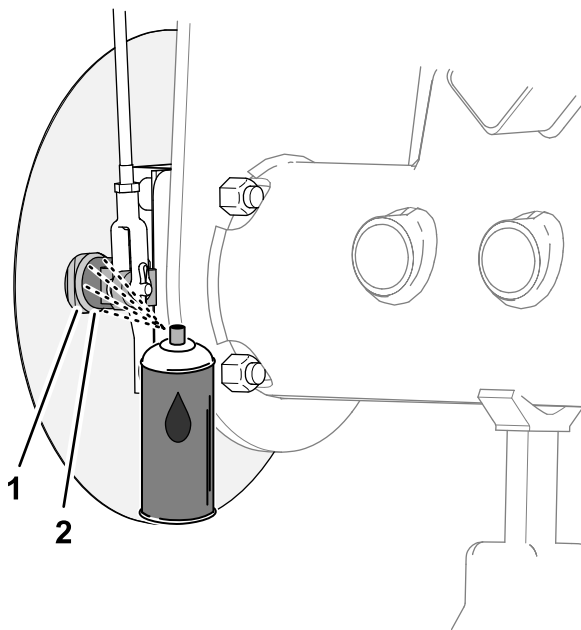
1. På indersiden af bremSENS bagplade (maskiner uden fælggræsafskærmningen (ekstraudstyr)) eller hjulskærmen (maskiner med fælggræsafskærmningen (ekstraudstyr)) skal du påføre olie på området mellem bremseknastakslen og bagpladen (Figur 65 eller Figur 66).



Figur 65

Maskiner uden græsafskærmning (ekstraudstyr)

1. Bagplade
2. Bremseknastaksel



Figur 66

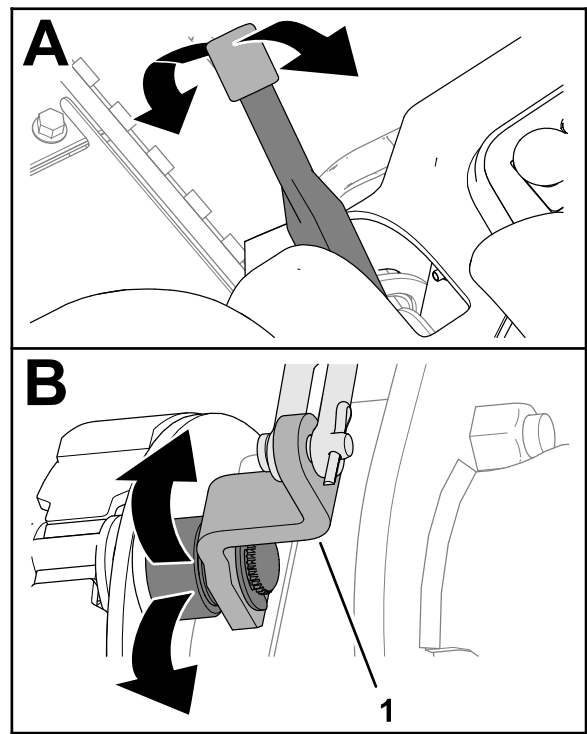
Maskiner med græsafsikrning (ekstraudstyr)

g332545

1. Bagplade
2. Bremseknastaksel

2. Flyt parkeringsbremsehåndtaget op og ned for at kontrollere, at bremseknastgrebet bevæger sig frit (Figur 67).

Bemærk: Hvis bremseknasten binder, skal bremseknasten repareres eller udskiftes. Se maskinens *servicevejledning*.



Figur 67

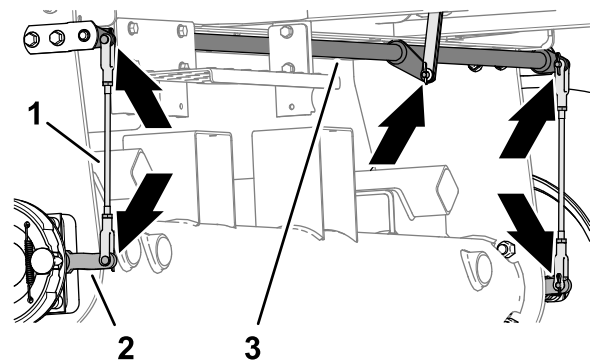
g332560

1. Bremseknastgreb
3. Gentag trin 1 og 2 på den anden side af maskinen.
4. Flyt parkeringsbremsehåndtaget ned (til den deaktiverede position).

Eftersyn af bremseleddet

1. Eftersø venstre og højre bremsestang (Figur 68) for skader og slitage.

Bemærk: Hvis bremsestangens dele er beskadigede og slidte, skal de udskiftes. Se maskinens *servicevejledning*.



Figur 68

g332541

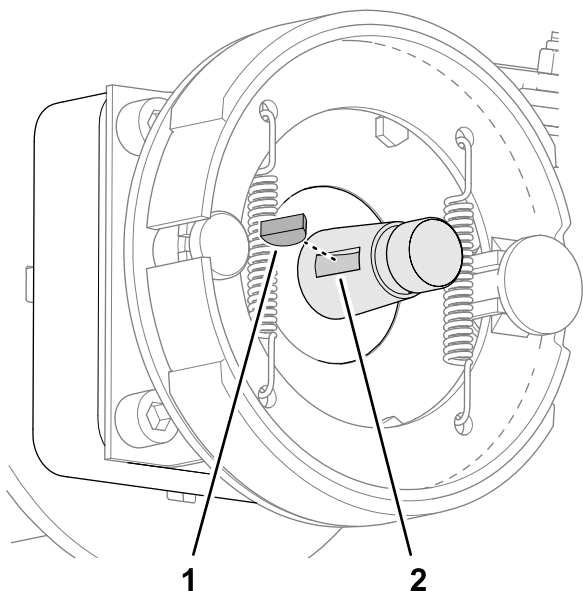
1. Bremsestænger
2. Bremseknastgreb
3. Bremsens drejeaksel

- Efterse bremsens drejeaksler ([Figur 68](#)) for skader og slitage.

Hvis drejeakslen er beskadiget og slidt, skal den udskiftes. Se maskinens *servicevejledning*.

Montering af hjulnavet og bremsetromlen

- Rengør hjulnavet og den hydrauliske motoraksler grundigt.
- Sæt Woodruff-federen i rillen på hjulmotorakslen ([Figur 69](#)).

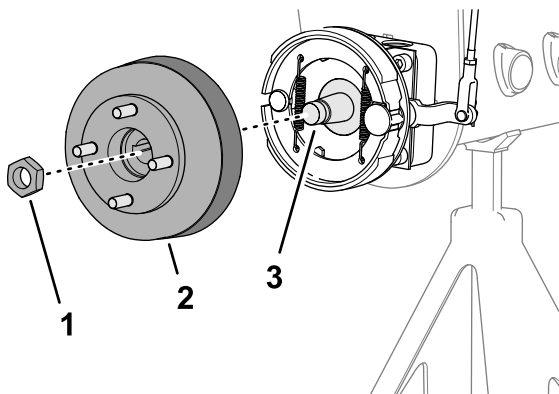


Figur 69

g332521

- Woodruff-feder
- Rille (hjulmotoraksler)

- Monter hjulnavet og bremsetromlen på hjulmotorakslen ([Figur 70](#) eller [Figur 71](#)).

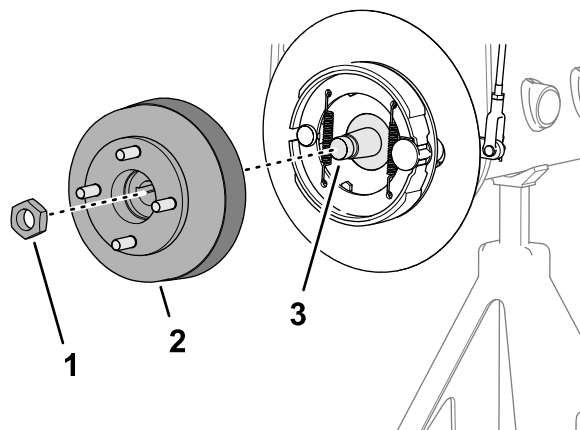


Figur 70

g332519

Maskiner uden græsafskærming (ekstraudstyr)

- Låsemøtrik
- Nav og bremsetromle
- Hjulmotoraksler



Figur 71

Maskiner med græsafskærming (ekstraudstyr)

g332520

- Låsemøtrik
- Nav og bremsetromle
- Hjulmotoraksler

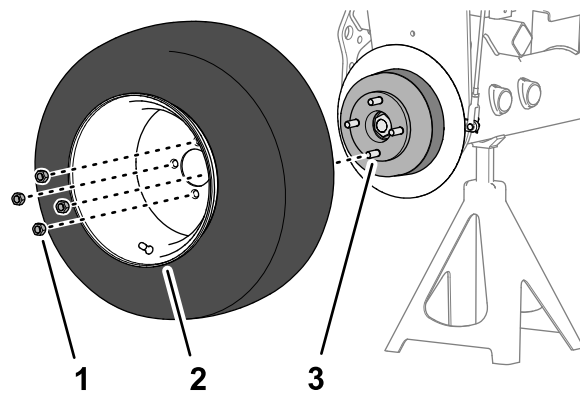
- Fastgør hjulnavet til akslen med låsemøtrikken ([Figur 70](#) eller [Figur 71](#)), og tilspænd den med håndkraft.

Bemærk: Bremseskoene og bagpladen skal centreres, så de flugter med bremsetromlen. Se maskinens *servicevejledning*, hvis bremseskoene, bagpladen og bremsetromlen ikke flugter.

- Gentag trin 1 til 4 på den anden side af maskinen.

Montering af hjulet

- Monter hjulet på navet med de 4 hjullåsemøtrikker ([Figur 72](#)), og tilspænd hjullåsemøtrikkerne med håndkraft.



Figur 72

g332518

- Hjullåsemøtrik
- Hjul
- Nav

- Gentag trin 1 på den anden side af maskinen.
- Fjern donkraftene, og sænk maskinen.

4. Tilspænd hjullåsemøtrikkerne med et moment på til 95 til 122 Nm i et krydsmønster.
5. Tilspænd låsemøtrikken med et moment på 339 til 372 Nm.
6. Kontroller parkeringsbremsen, og juster den om nødvendigt. Se [Kontrol af parkeringsbremsen \(side 21\)](#).

Vedligeholdelse af remme

Eftersyn af motorremmene

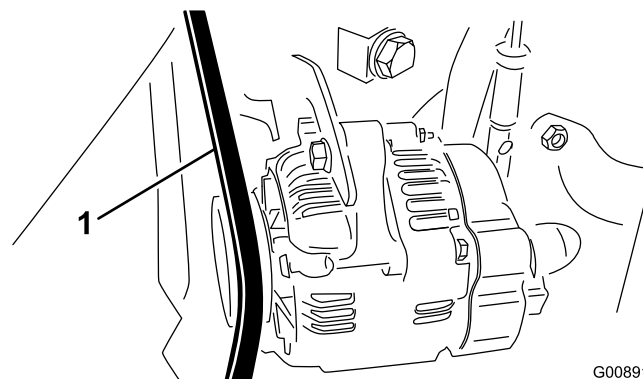
Eftersynsinterval: Efter de første 10 timer—Kontroller alle remmes stand og tilspænding.

For hver 100 timer—Kontroller alle remmes stand og tilspænding.

Tilspænding af generator/ventilatorremmen

1. Parker maskinen på en plan flade, sænk klippeenhederne, aktiver parkeringsbremsen, sluk for motoren, og tag nøglen ud af tændingskontakten.
2. Åbn motorhjelmen.
3. Kontroller tilspændingen af remmen ved at trykke på remmen midt mellem remskiverne på generatoren og krumtapakslen.

Bemærk: Med en belastning på 98 N skal remmen afbøje 11 mm.



G008916
g008916

Figur 73

1. Generator/ventilatorrem

4. Hvis afbøjningen er forkert, skal du udføre følgende procedure for at stramme remmen:
 - A. Løsn den bolt, der fastgør afstiveren til motoren, og den bolt, der fastgør generatoren til afstiveren.
 - B. Indfør en løftestang mellem generatoren og motoren, og lirk generatoren udad.
 - C. Når den korrekte tilspænding opnås, skal generator- og afstiverboltene strammes for at sikre justeringen.

Udskiftning af hydrostatdrivremmen

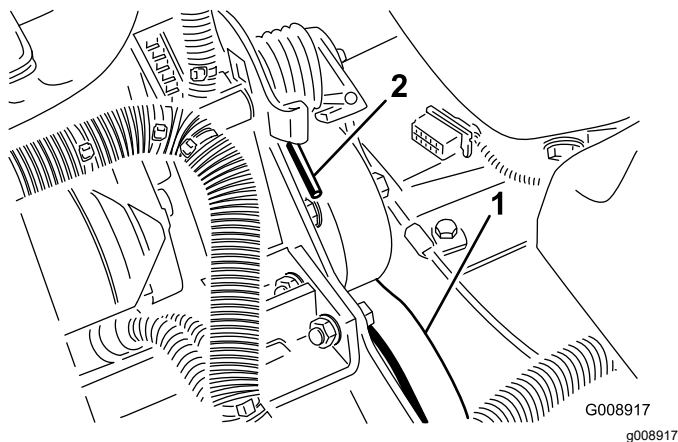
1. Parker maskinen på en plan flade, sænk klippeenhederne, aktiver parkeringsbremsen, sluk for motoren, og tag nøglen ud af tændingskontakten.
2. Indsæt en topnøgle eller et lille rørstykke i enden af remmens tilspændingsfjeder.

⚠ ADVARSEL

Fjederen er tungt belastet og kan forårsage personskade.

Vær forsigtig, når du løsner fjederen.

3. Tryk ned og fremad på fjederenden (Figur 74) for at løsne den fra konsollen og løsne spændingen på fjederen.



Figur 74

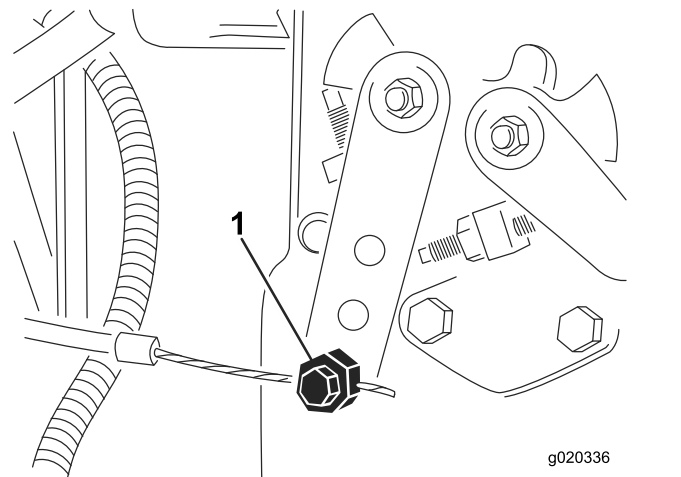
1. Hydrostatdrivrem
2. Fjederende

4. Sæt remmen på igen.
5. Udfør proceduren i omvendt rækkefølge for at spænde fjederen.

Vedligeholdelse af betjeningsanordningsystem

Justering af gashåndtaget

1. Parker maskinen på en plan flade, sænk klippeenhederne, aktiver parkeringsbremsen, sluk for motoren, og tag nøglen ud af tændingskontakten.
2. Anbring gasregulatoren, så den vender bagud og stopper mod kontrolpanelsprækken.
3. Løsn gaskabelforbindelsesdelen på indsprøjtningssumpens løftearm (Figur 75).



Figur 75

1. Indsprøjtningssumpens vippearm

4. Hold indsprøjtningssumpens løftearm mod det lave tomgangsstop, og spænd kabelforbindelsesdelen.
5. Løsn skruerne, der fastgør gashåndtaget til kontrolpanelet.
6. Skub gashåndtaget helt frem.
7. Skyd stoppladen hen mod gashåndtaget, indtil den berører gashåndtaget, og spænd skruerne, der fastgør gashåndtaget til kontrolpanelet.
8. Hvis gashåndtaget ikke forbliver på plads under driften, tilspændes låsemøtrikken, der anvendes til at indstille friktionsanordningen på gashåndtaget, til 5-6 N·m.

Bemærk: Det bør ikke være nødvendigt at bruge en kraft, der er større end 89 N for at betjene gashåndtaget.

Vedligeholdelse af hydrauliksystem

Hydrauliksystem – Sikkerhed

- Søg straks lægehjælp, hvis der sprøjtes væske ind under huden. Væske sprøjtet ind under huden skal fjernes kirurgisk inden for nogle få timer af en læge.
- Sørg for, at alle slanger og rør til hydraulikvæske er i god stand, og at alle hydrauliske forbindelser og fittings slutter tæt, før der sættes tryk på det hydrauliske system.
- Hold din krop og hænder væk fra splithulslækager eller dyser, der sprøjter højtrykshydraulikvæske ud.
- Brug pap eller papir til at finde eventuelle hydrauliklækager.
- Tag hele trykket af det hydrauliske system, før der udføres arbejde på det.

Kontrol af hydrauliksystemet

Eftersynsinterval: Hver anvendelse eller dagligt—Kontrollér hydraulikvæskestanden.

Beholderen fyldes på fabrikken med ca. 13,2 liter hydraulikvæske af høj kvalitet. Kontrollér hydraulikvæskestanden, før motoren startes første gang, og derefter dagligt.

Den anbefalede udskiftningsvæske er **Toro Premium All Season-hydraulikvæske** (fås i beholdere på 19 l eller tromler på 208 l – reservedelsnumrene kan findes i reservedelsdokumentationen eller hos din Toro-forhandler).

Alternative væsker: Såfremt Toro-væsken ikke kan fås, kan man anvende andre gængse mineraloliebaserede væsker, forudsat at de overholder alle følgende materialeegenskaber og branchespecifikationer. Spørg din olieleverandør, om væsken overholder specifikationerne.

Bemærk: Toro påtager sig intet ansvar for skader forårsaget af forkerte erstatningsprodukter. Brug derfor kun produkter fra producenter med et godt omdømme, som står bag deres anbefaling.

Slidhæmmende hydraulikvæske med højt viskositetsindeks/lavt flydepunkt, ISO VG 46 Multigrade

Materialeegenskaber:

Viskositet, ASTM D445	cSt ved 40 °C: 44 til 48 cSt ved 100 °C: 7,9 til 9,1
Viskositetsindeks, ASTM D2270	140 eller højere (et højt viskositetsindeks indikerer en multivægtsvæske)
Flydepunkt, ASTM D97 FZG, belastningstrin	-36,7 °C til -45 °C 11 eller højere
Vandindhold (ny væske)	500 ppm (maksimum)
Branchespecifikationer: Vickers I-286-S, Vickers M-2950-S, Denison HF-0, Vickers 35 VQ 25 (Eaton ATS373-C)	

De rette hydraulikvæsker skal angives for mobile maskiner (dvs. maskiner, der ikke bruges i industrielle anlæg), multivægtstype, med slidbeskyttende ZnDTP- eller ZDDP-tilsætningsstoffer (ikke en askefri væsketype).

Vigtigt: Mange hydraulikvæsker er næsten farveløse, og det kan derfor være svært at få øje på lækager. Der kan fås et rødt tilsætningsstof til hydraulikvæsken i flasker med 20 ml. En flaske er nok til 15 til 22 l hydraulikvæske. Bestil delnr. 44-2500 hos den autoriserede Toro-forhandler.

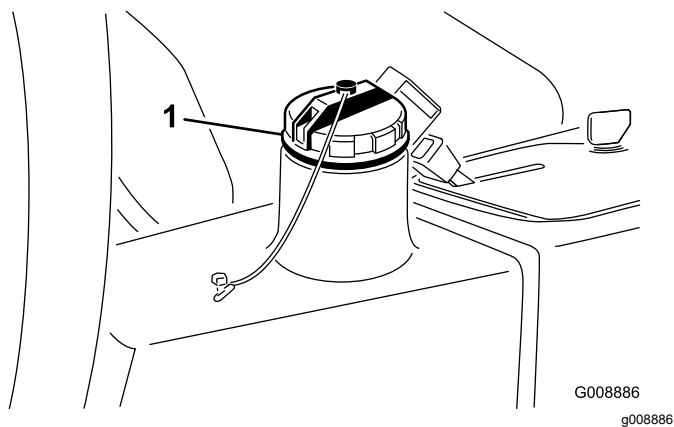
Syntetisk, bionedbrydelig hydraulikvæske fås i beholdere på 19 l eller tromler på 208 l – reservedelsnumrene kan findes i reservedelsdokumentationen eller hos din Toro-forhandler.

Denne syntetiske, bionedbrydelige væske af høj kvalitet er blevet testet og fundet forenelig med denne Toro-model. Syntetisk væske af andre mærker kan give kompatibilitetsproblemer i forhold til forsegling, og Toro kan ikke påtage sig ansvaret for uautoriserede erstatningsprodukter.

Bemærk: Den syntetiske væske er ikke forenelig med den tidligere solgte bionedbrydelige væske fra Toro. Tal med en Toro-forhandler for at få flere oplysninger.

Alternative væsker:

- Mobil EAL Enviro-syn H 46 (USA)
 - Mobil EAL Hydraulic Oil 46 (internationalt)
1. Parker maskinen på en plan flade, sænk klippehæderne, aktiver parkeringsbremsen, sluk for motoren, og tag nøglen ud af tændingskontakten.
 2. Rengør området omkring påfyldningsstudsens og hydrauliktankens dæksel ([Figur 76](#)).



Figur 76

1. Dæksel til hydrauliktanken

3. Fjern dækslet.
4. Fjern målepinden fra påfyldningsstudsens, og tør den af med en ren klud. Indfør målepinden i påfyldningsstudsens, tag den op igen, og kontroller væskestanden. Væskestanden skal være inden for 6 mm for mærket på målepinden.
5. Hvis væskestanden er lav, skal du efterfylde med passende væske for at hæve den til full-mærket.
6. Sæt målepinden i igen, og sæt dækslet på påfyldningsstudsens.

Udskiftning af hydraulikfilteret

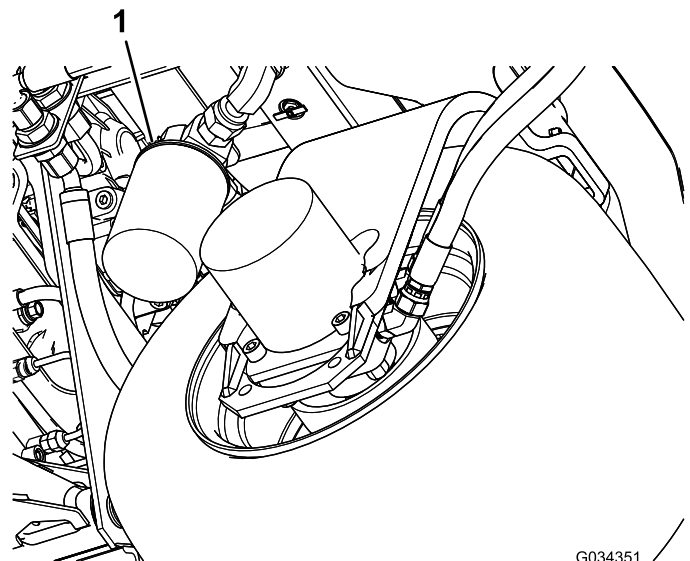
Eftersynsinterval: Efter de første 10 timer

For hver 200 timer/Årlig (alt efter hvad der indtræffer først)

Brug et originalt Toro-udskiftningsfilter, delnr. 86-3010.

Vigtigt: Brug af andre filtertyper kan gøre garantien på visse komponenter ugyldig.

1. Parker maskinen på en plan flade, sænk klippeenhederne, aktiver parkeringsbremsen, sluk for motoren, og tag nøglen ud af tændingskontakten.
2. Rengør omkring det område, hvor filteret monteres. Anbring en dræningsbakke under filteret (Figur 77), og fjern filteret.



Figur 77

1. Hydraulikfilter

3. Smør den nye filterpakning, og fyld filteret med hydraulikvæske.
4. Sørg for, at området omkring det sted, hvor filteret skal monteres, er rent. Skru filteret på, indtil pakningen berører monteringspladen, og spænd derefter filteret ½ omgang.
5. Start motoren, og lad den køre i ca. 2 minutter for at lukke luft ud af systemet. Sluk motoren, og kontroller, om der er lækager.

Udskiftning af hydraulikvæsken

Eftersynsinterval: For hver 400 timer

Hvis væsken bliver forurenset, skal du kontakte den lokale Toro-forhandler, eftersom systemet skal skylles ud. Forurenset væske ser mælkeagtig eller sort ud sammenlignet med ren olie.

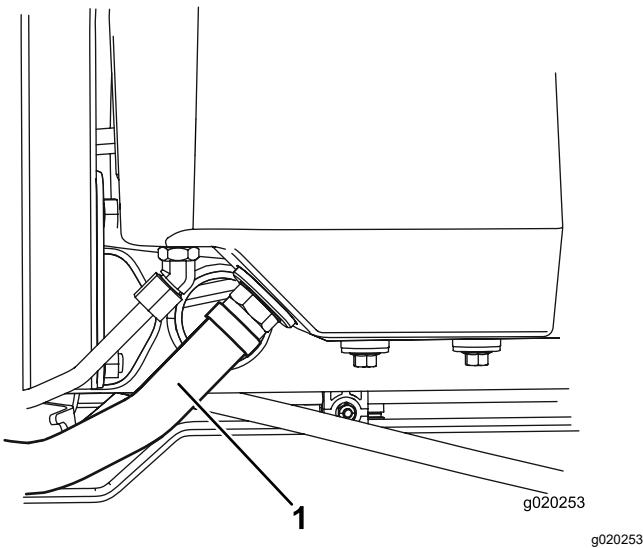
1. Parker maskinen på en plan flade, sænk klippeenhederne, aktiver parkeringsbremsen, sluk for motoren, og tag nøglen ud af tændingskontakten.
2. Frakobl den store hydraulikslange (Figur 78) fra beholderen, og lad hydraulikvæske løbe ned i en drænbakke.

Kontrol af hydraulikrør og -slinger

Eftersynsinterval: Hver anvendelse eller dagligt

Parker maskinen på en plan flade, sænk klippeenhederne, aktiver parkeringsbremsen, sluk for motoren, og tag nøglen ud af tændingskontakten.

Eftersyn for lækager på hydraulikrør og -slinger, bøjede rør, løse monteringsholdere, slid, løse fittings, nedbrydning på grund af vejrlig eller kemiske påvirkninger. Foretag alle nødvendige reparationer, før maskinen betjenes.

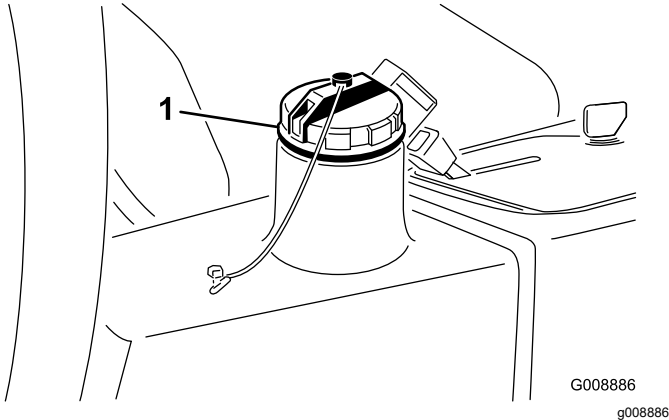


Figur 78

1. Hydraulikslange

3. Monter hydraulikslangen, når hydraulikvæsken holder op med at løbe fra.
4. Fyld beholderen (Figur 79) med ca. 13,2 l hydraulikvæske. Se [Kontrol af hydrauliksystemet \(side 51\)](#).

Vigtigt: Brug kun de angivne hydraulikvæsker. Andre væsker kan beskadige systemet.



Figur 79

1. Hydraulikpåfyldningsdæksel

5. Sæt beholderens dæksel på. Start motoren, og brug alle de hydrauliske styreenheder til at fordele hydraulikvæsken gennem hele systemet.
6. Kontroller for lækager, og sluk derefter motoren.
7. Kontroller væskestanden, og efterfyld nok til at hæve standen til Full-mærket på målepinden.

Vigtigt: Fyld ikke for meget på beholderen.

Vedligeholdelse af klippeenhedssystemet

Skæreknivssikkerhed

- En slidt eller beskadiget skærekniv eller bundkniv kan gå itu, og et stykke kan blive kastet mod dig eller omkringstående, hvilket kan medføre alvorlig personskade eller død.
- Efterser jævnligt klippeenhederne for kraftig slid og skader.
- Vær forsigtig, når du efterser klippeenhederne. Pak skæreknivene ind, eller bær handsker, og vær forsigtig, når du efterser knivcylindrene og bundknivene. Du må kun udskifte eller slibe knivcylindrene og bundknivene. De må aldrig rettes ud eller svejses.
- På maskiner med flere klippeenheder skal du være forsigtig, når du drejer en knivcylinder – det kan få knivcylindrene i de andre klippeenheder til at rotere.

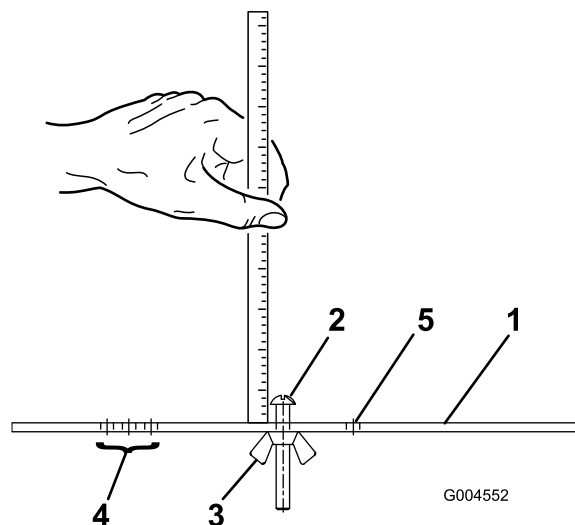
Kontrol af kontakt mellem knivcylinder og bundkniv

Eftersynsinterval: Hver anvendelse eller dagligt

Kontroller kontakten mellem knivcylinder og bundkniven dagligt før brug, uanset om kvaliteten af klipningen tidligere har været acceptabel. Der skal være let kontakt i hele knivcylinderens og bundknivens længde (se Justering af knivcylinderen mod bundkniven i klippeenhedens *betjeningsvejledning*).

Brug af den valgfrie målestang

Brug målestangen (Figur 80) til at justere klippeenheden. Se *brugsvejledningen* til klippeenheden for oplysninger om justeringsproceduren.



Figur 80

1. Målestang
2. Højdejusteringsskrue
3. Møtrik
4. Huller til indstilling af trimmerens driftshøjde
5. Hul ikke i brug

Baglapning af klippeenhederne

⚠ ADVARSEL

Berøring af klippeenheder eller andre bevægelige dele kan medføre personskader.

- **Hold fingre, hænder og beklædningsgenstande væk fra klippeenhederne og andre bevægelige dele.**
- **Forsøg aldrig at dreje klippeenhederne med hænderne eller fødderne, mens motoren kører.**

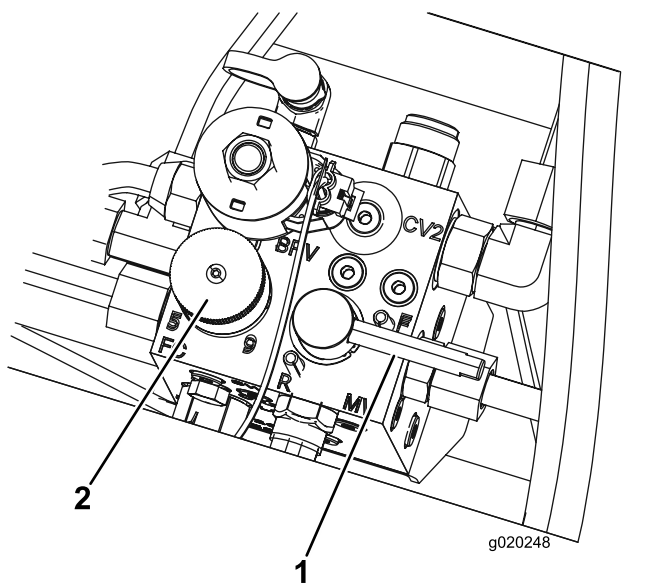
Bemærk: Under baglapning arbejder alle klippeenhederne sammen.

1. Parker maskinen på en plan flade, sænk klippeenhederne, aktiver parkeringsbremsen, sluk motoren, og flyt til-/frakoblingskontakten til positionen DISABLE (frakoblet).
2. Løft gulvpanelet for at blottlægge betjeningsanordningerne.
3. Foretag de indledende justeringer mellem knivcylinder og bundkniv, der er relevante for baglapning. Se klippeenhedens *betjeningsvejledning*.
4. Start motoren, og lad den køre ved lav tomgangshastighed.

▲ FARE

Ændring af motorhastighed under baglapning kan få klippeenhederne til at sætte ud.

- **Reguler aldrig motorhastigheden under baglapning**
 - **Baglap kun ved tomgangshastighed.**
5. Sæt knivcylinderens hastighedsknap til position 1 (Figur 81).



Figur 81

1. Baglapningsgreb
2. Hastighedsregulator til knivcylindre

6. Flyt baglapningsgrebet til tilbagepositionen R (baglapning) (Figur 81).

▲ FARE

Kontakt med klippeenheder, mens de er i bevægelse, kan forårsage personskade.

Sørg for, at du ikke er i nærheden af klippeenhederne, før du fortsætter, for at undgå personskade.

7. Sæt klippe-/transporthåndtaget i positionen KLIP, og stil kontakten til til-/frakobling i positionen AKTIVÉR. Flyt sænk+klip/hæv-håndtaget fremad for at starte baglapningen på de valgte klippeenheder.
8. Påsmør lappepasta med en langskaftet børste. Brug aldrig kortskaftede børster.
9. Hvis klippeenhederne går i stå eller kører uregelmæssigt under baglapningen, så vælg en højere hastighed for knivcylindrene, indtil hastigheden stabiliseres, og sæt så

knivcylinderhastigheden tilbage til position 1 eller den ønskede hastighed.

10. Klippeenhederne justeres under baglapning ved at slå klippeenhederne fra ved at flytte sænk+klip/hæv-håndtaget bagud, flytte til-/frakoblingskontakten til positionen DISABLE (frakoblet) og slukke for motoren. Gentag trin 5 til og med 9, når justeringerne er foretaget.
11. Gentag proceduren for alle de klippeenheder, som du ønsker at baglappe.
12. Når du er færdig, sættes baglapningshåndtaget tilbage til positionen KLIP, gulvpanelet sænkes, og al lappepasta skylles af klippeenhederne. Juster klippeenhedens kontakt mellem cylinderkniven og bundkniven efter behov. Flyt hastighedsregulatorerne for klippeenhedernes knivcylindre til den ønskede klippeposition.

Vigtigt: Hvis baglapningskontakten ikke returneres til positionen (F) (KLIP) efter baglapningen, kan klippeenhederne ikke hæves, og fungerer dermed ikke korrekt.

Bemærk: For at få et bedre skær, skal der føres en fil hen over forsiden af bundkniven efter lapning. Derved fjernes eventuel grat eller ru kanter, som kan være blevet dannet på skæret.

Opbevaring

Opbevaring af batteriet

Hvis maskinen skal tages ud af drift i mere end 30 dage, skal du fjerne batteriet og oplade det helt. Opbevar batteriet et køligt sted for at undgå hurtig afladning af batteriet. Sørg for, at batteriet er helt opladet, så det ikke fryser til. Et fuldt opladet batteris massefylde er 1,265 til 1,299.

Klargøring af maskinen til sæsonmæssig opbevaring

Følg denne procedure, hver gang maskinen skal tages ud af drift i over 30 dage.

Forberedelse af traktionsenheden

1. Parker maskinen på en plan flade, sænk klippeenhederne, aktiver parkeringsbremsen, sluk for motoren, og tag nøglen ud af tændingskontakten.
2. Rengør traktionsenheden, klippeenhederne og motoren grundigt.
3. Kontrol af dæktrykket. Pump alle dæk op til 0,83 bar.
4. Kontroller, at der ikke er nogen fastspændingsanordninger, som sidder løse, og efterspænd dem om nødvendigt.
5. Smør alle fittings og drejepunkter med fedt eller olie. Tør overskydende smøremiddel af.
6. Slib let med sandpapir, og benyt pletreparationslak på lakerede områder, som er blevet ridsede, har været udsat for stenslag eller har rustpletter. Reparér eventuelle buler i metalkarosseriet.
7. Udfør service på batteriet og kablerne som beskrevet herunder:
 - A. Fjern batteriklemmerne fra batteripolerne.
 - B. Fjern batteriet.
 - C. Oplad langsomt batteriet før opbevaring og hver 60. dag derefter i 24 timer for at forhindre blyulfatering af batteriet.

Sørg for, at batteriet er helt opladet, så det ikke fryser til. Et fuldt opladet batteris massefylde er 1,265 til 1,299.
 - D. Rengør batteriet, klemmerne og polerne med en stålborste og en opløsning med tvekulsurt natron.

- E. For at forebygge korrosion skal batteriets poler og kabelforbindelserne smøres med Grafo 112X-fedt (Toro delnr. 505-47) eller vaseline.
- F. Opbevar batteriet på hylden eller på maskinen på et køligt område. Lad kablerne være frakoblede, hvis batteriet opbevares på maskinen.

Klargøring af motoren

1. Aftap motorolien fra oliesumpen, og sæt bundproppen i igen.
2. Fjern og bortskaf oliefilteret. Sæt et nyt oliefilter i.
3. Fyld oliesumpen igen med ca. 3,8 liter SAE 15W-40-motorolie.
4. Start motoren, og lad den køre i tomgang i ca. 2 minutter.
5. Sluk derefter motoren.
6. Dræn alt brændstof grundigt fra brændstofftanken, slangerne, brændstoffilteret og vandudskillerenheden.
7. Skyl brændstofftanken med frisk, rent dieselbrændstof.
8. Fastgør alle brændstofsysteemfittings forsvarligt.
9. Rengør og efterse luftfilterenheden grundigt.
10. Forsegl luftfilterindtaget og udstødningsåbningen med vejrbestandig tape.
11. Kontroller frostvæskebeskyttelsen, og påfyld den nødvendige antifrost/kølevæske i forhold til den forventede minimumstemperatur i dit område.

Bemærkninger:

EEA/UK-erklæring om beskyttelse af privatlivets fred

Toros brug af dine personlige oplysninger

The Toro Company ("Toro") respekterer dit privatliv. Når du køber vores produkter, indsamler vi visse oplysninger om dig, enten direkte fra dig eller igennem din lokale Toro-virksomhed eller -forhandler. Toro bruger disse oplysninger til at opfylde kontraktmæssige forpligtelser – såsom til at registrere din garanti, behandle dit garantikrav eller kontakte dig i tilfælde af en produkttilbagekaldelse – og til lovlige forretningsformål – såsom til at måle kundetilfredshed, forbedre vores produkter eller give dig produktoplysninger, som kan være interessante for dig. Toro kan dele dine oplysninger med vores datterselskaber, søsterselskaber, forhandlere eller andre forretningspartnere i forbindelse med disse aktiviteter. Vi kan også videregive personlige oplysninger, når loven kræver det eller i forbindelse med salg, køb eller fusion af virksomheder. Vi sælger aldrig dine personlige oplysninger til andre virksomheder med henblik på markedsføring.

Opbevaring af dine personlige oplysninger

Toro opbevarer dine personlige oplysninger så længe, det er relevant for ovenstående formål og i overensstemmelse med lovmæssige krav. Yderligere oplysninger om gældende opbevaringsperioder fås ved at kontakte legal@toro.com.

Toros forpligtelse i forbindelse med sikkerhed

Dine personlige oplysninger kan blive behandlet i USA eller et andet land, der har en mindre restriktiv databeskyttelseslovgivning end i dit bopælsland. Når vi sender dine oplysninger ud af dit bopælsland, træffer vi lovmæssigt påkrævede foranstaltninger for at sikre, at passende sikkerhedsforanstaltninger er på plads, så dine oplysninger beskyttes og behandles sikkert.

Adgang og rettelser

Du kan have ret til at rette eller gennemgå dine personlige oplysninger eller gøre indsigelse mod eller begrænse behandlingen af dine data. For at gøre det skal du kontakte os pr. e-mail på legal@toro.com. Hvis du har spørgsmål til den måde, Toro har håndteret dine oplysninger på, opfordrer vi dig til at rette dem direkte til os. Bemærk, at personer bosiddende i Europa har ret til klage til deres datatilsynsmyndighed.

Advarselsinformation i henhold til California Proposition (erklæring) nr. 65

Hvad betyder denne advarsel?

Du kan komme ud for at se et produkt til salg, der er forsynet med et advarselmærkat som det følgende:



ADVARSEL: Kræft og forplantningsskade – www.p65Warnings.ca.gov.

Hvad er erklæring 65?

Erklæring 65 gælder for alle selskaber, der driver virksomhed i Californien, sælger produkter i Californien, eller fremstiller produkter, der kan sælges eller indføres i Californien. Den kræver, at Californiens guvernør fører og offentliggør en liste over kemikalier, der kan forårsage kræft, fosterskader og/eller anden skade på reproduktionsevnen. Listen, der opdateres hvert år, omfatter hundredvis af kemikalier, der findes i mange hverdagsartikler. Formålet med erklæring 65 er at informere offentligheden om udsættelse for disse kemikalier.

Erklæring 65 nedlægger ikke forbud mod salg af produkter, der indeholder disse kemikalier, men kræver i stedet advarsler på samtlige produkter, al produktemballage og produktets faglitteratur. Ydermere betyder en advarsel i henhold til erklæring 65 ikke, at et produkt er i strid med produktsikkerhedsstandarder eller -krav. Faktisk har den californiske regering præciseret, at en advarsel i henhold til erklæring 65 "ikke er det samme som en lovgivningsbeslutning om, hvorvidt et produkt er 'sikkert' eller 'usikkert'." Mange af disse kemikalier er blevet anvendt i hverdagsprodukter i mange år uden dokumenteret skadevirkning. Få yderligere oplysninger på <https://oag.ca.gov/prop65/faqs-view-all>.

En advarsel i henhold til erklæring 65 betyder, at en virksomhed enten (1) har evalueret eksponeringen og konkluderet, at den overskrider niveauet for "ingen betydelig risiko", eller (2) har valgt at forsyne produktet med en advarsel på grund af tilstedeværelsen af et kemikalie, der er anført på førnævnte liste, uden at der er blevet gjort forsøg på at evaluere eksponeringen.

Finder denne lovgivning anvendelse overalt?

Advarsler i henhold til erklæring 65 er kun påkrævede i henhold til californisk lovgivning. Disse advarsler ses i Californien inden for en bred vifte af miljøer, herunder, men ikke begrænset til, restauranter, købmandsforretninger, hoteller, skoler og hospitaler, og på en bred vifte af produkter. Derudover tilvejebringer nogle online- og postordreforhandlere advarsler i henhold til erklæring 65 på deres websites eller i kataloger.

Hvordan måler Californiens forbundsstatslige advarsler sig med de grænser, der er underlagt regeringen i Washington?

Standarder i henhold til erklæring 65 er ofte strengere end nationale og internationale standarder. Der er en række forskellige stoffer, som kræver en advarsel i henhold til erklæring 65 ved niveauer, der ligger langt under de nationale kontrolgrænser. For eksempel ligger advarselstandard for bly i henhold til erklæring 65 på 0,5 µg/dag, hvilket er langt under nationale og internationale standarder.

Hvorfor er alle produkter af samme slags ikke forsynet med advarslen?

- Produkter, der sælges i Californien, kræver mærkning i henhold til erklæring 65, mens lignende produkter, der sælges andetsteds, ikke gør.
- Hvis en virksomhed, der er involveret i en retssag under erklæring 65, indgår et forlig, kan virksomheden pålægges at anvende erklæring 65-advarsler for sine produkter, mens andre virksomheder, der fremstiller lignende produkter, muligvis ikke er underlagt sådanne krav.
- Håndhævelsen af erklæring 65 er inkonsekvent.
- Virksomheder kan undlade at forsyne deres produkter med advarsler, hvis de konkluderer, at det ikke er påkrævet i henhold til erklæring 65. Fravær af advarsler på et produkt betyder ikke, at produktet er fri for de anførte kemikalier ved lignende niveauer.

Hvorfor inkluderer Toro denne advarsel?

Toro har valgt forsyne forbrugerne med så mange oplysninger som muligt, så de kan træffe kvalificerede beslutninger om de produkter, som de køber og bruger. Toro tilvejebringer i visse tilfælde advarsler på grundlag af viden om tilstedeværelsen af ét eller flere anførte kemikalier, uden at der er blevet foretaget vurdering af eksponeringen, eftersom ikke alle de anførte kemikalier er forsynet med krav til eksponeringsgrænser. Selvom eksponeringen fra Toros produkter kan være uvæsentlig eller ligge inden for intervallet, der "ikke udgør nogen betydelig risiko", har Toro for at være på den sikre side alligevel valgt at forsyne sine produkter med advarsler i henhold til erklæring 65. Hvis Toro ikke stiller disse advarsler til rådighed, kan virksomheden desuden sagsøges af staten Californien eller af private parter, der søger at håndhæve erklæring 65, og underlægges væsentlige sanktioner.



Toros garanti

To års begrænset garanti

Fejl og produkter, der er dækket

The Toro Company og dets søsterselskab, Toro Warranty Company, garanterer i fællesskab i henhold til en aftale mellem dem, at dit Toro-produkt ("produktet") er frit for materialefejl og fejl i den håndværksmæssige udførelse i to år eller 1500 driftstimer*, hvad end der måtte indtræde først. Denne garanti gælder for alle produkter med undtagelse af dybdekløftere (se de separate garantierklæringer for disse produkter). Hvis der forekommer en fejl, som er dækket af garantien, vil vi reparere produktet uden omkostninger for dig. Dette inkluderer fejldiagnose, arbejds løn, reservedele og transport. Denne garanti træder i kraft på den dato, produktet leveres til den person, som oprindeligt køber det i detailledet. * Produkt udstyret med timetæller.

Sådan får du udført service, der er dækket af garantien

Det påhviler dig at underrette produktforhandleren eller den autoriserede produktforhandler, som du har købt produktet hos, så snart du tror, der er opstået en fejl, som er dækket af garantien. Hvis du har brug for hjælp til at finde frem til en produktforhandler eller en autoriseret forhandler, eller hvis du har spørgsmål vedrørende dine rettigheder eller ansvar i henhold til garantien, kan du kontakte os her:

Toro Commercial Products Service Department
Toro Warranty Company
8111 Lyndale Avenue South
Bloomington, MN 55420-1196, USA
+1-952-888-8801 eller +1-800-952-2740
E-mail: commercial.warranty@toro.com

Ejerens ansvar

Du er som ejer af produktet ansvarlig for at udføre den vedligeholdelse og de justeringer, som er nødvendige i henhold til din *betjeningsvejledning*. Hvis du ikke udfører den nødvendige vedligeholdelse og de nødvendige justeringer, kan dette danne grundlag for at afvise en reklamation i henhold til garantien.

Genstande og fejl, der ikke er dækket

Det er ikke alle produktfejl eller funktionsfejl, der måtte opstå i garantiperioden, som udgør materialefejl eller fejl i den håndværksmæssige udførelse. Denne garanti dækker ikke følgende:

- Produktfejl, som er en følge af brug af ikke-originale Toro-reservedele eller af installation og brug af ekstra eller modificeret eller ikke-originalt Toro-tilbehør og -produkter. Der kan medfølge en separat garantierklæring fra producenten af sådanne enheder.
- Produktfejl, som er en følge af manglende udførelse af anbefalet vedligeholdelse og/eller justeringer. Undladelse af at udføre korrekt vedligeholdelse af Toro-produkterne i henhold til skemaet over anbefalet vedligeholdelse i *betjeningsvejledningen* kan danne grundlag for afvisning af et garantikrav.
- Produktfejl, der stammer fra brug af produktet på ødelæggende, uagtsom eller hensynsløs vis.
- Reservedele, som forbruges ved brug, medmindre de skønnes at være defekte. Eksempler på reservedele, som forbruges eller opbruges under normal betjening af produktet omfatter, men er ikke begrænset til, bremseklodser og -belægninger, koblingsbelægninger, skæreknive, knivcylindre, ruller og lejer (forseglede eller smørbare), bundknive, tændrør, styrehjul, lejer, dæk, filtre, remme samt visse sprøjtekomponenter såsom membraner, dyser og kontraventiler osv.
- Fejl, der forårsages af eksterne forhold. Forhold, der anses for at være eksterne forhold, omfatter, men er ikke begrænset til, vejret, opbevaringsforhold, forurening, brug af ikke-godkendte brændstoffer, kølevæsker, smøremidler, tilsætningsstoffer, gødningsmidler, vand eller kemikalier osv.
- Funktions- eller driftsfejl forårsaget af brændstoffer (f.eks. benzin, diesel eller biodiesel), der ikke overholder deres respektive branchestandarder.

Andre lande end USA og Canada

Kunder, som har købt Toro-produkter, der er eksporteret fra USA eller Canada, skal kontakte deres Toro-forhandler for at få en garantipolice, som gælder for deres land, provins eller stat. Såfremt du af en eller anden grund er utilfreds med din forhandlers service eller har problemer med at få oplysninger om garantien, bedes du kontakte Toro-importøren.

- Normal støj, vibration, slid og ælde samt forringelse.
- Normalt slid omfatter, men er ikke begrænset til, beskadigelse af sæder som følge af slitage eller afslidning, slid på malede overflader, ridsede mærkater eller vinduer osv.

Reservedele

Reservedele, der planmæssigt skal udskiftet i forbindelse med nødvendig vedligeholdelse, er kun dækket af garantien i tidsrummet frem til det planmæssige tidspunkt for udskiftning af den pågældende reservedel. Reservedele, der udskiftes i henhold til denne garanti, er dækket af garantien i den originale produktgarantis løbetid og bliver Toros ejendom. Toro træffer endelig beslutning om, hvorvidt en reservedel eller en samlet enhed skal repareres eller udskiftes. Toro har ret til at bruge fabriksreoverede reservedele til reparationer, der er dækket af garantien.

Garanti på dybdeaflednings- og litium-ion-batterier:

Dybdeaflednings- og litium-ion-batterier kan levere et samlet, specificeret antal kilowatttimer i løbet af deres levetid. Brugs-, opladnings- og vedligeholdelsesteknikker kan forlænge eller forkorte den samlede batterilevetid. I takt med at batterierne i dette produkt forbruges, vil mængden af nyttigt arbejde mellem opladningsintervaller langsomt formindskes, indtil batteriet er helt faldt. Udskiftning af slidte batterier som følge af normalt forbrug påhviler ejeren af produktet. Det kan være nødvendigt at udskifte batterier under produktets normale garantiperiode for ejerens regning. Bemærk: (kun litium-ion-batteri): Et litium-ion-batteri har en garanti, der kun dækker delen og dækker forholdsmæssigt, med start i år 3 til år 5 baseret på driftstiden og de brugte kilowatttimer. Der findes flere oplysninger i *betjeningsvejledningen*.

Omkostninger til vedligeholdelse afholdes af ejeren

Motorjustering, smøring, rengøring og polering, udskiftning af filtre, kølevæske og udførelse af anbefalet vedligeholdelse er eksempler på normal service, som Toro-produkter kræver, og omkostninger i forbindelse hermed afholdes af ejeren.

Generelle betingelser

Det eneste retsmiddel, du har til rådighed i henhold til nærværende garanti, er reparation hos en autoriseret Toro-forhandler.

Hverken The Toro Company eller Toro Warranty Company er ansvarlig for følgeskader eller indirekte eller hændelige skader i forbindelse med brugen af de Toro-produkter, der er dækket af nærværende garanti, herunder omkostninger eller udgifter til at fremskaffe erstatningsudstyr eller service i de perioder, der med rimelighed medgår i forbindelse med funktionsfejl eller manglende rådighed over produktet, mens der udføres reparationer i henhold til garantien. Bortset fra den emissionsgaranti, der er nævnt nedenfor, og kun såfremt denne måtte finde anvendelse, gives ingen anden udtrykkelig garanti. Alle underforståede garantier om salgbarhed og brugsegnethed er begrænset til denne udtrykkelige garantis varighed.

I visse stater er det ikke tilladt at fragå ansvar for hændelige og følgeskader eller at begrænse tidsrummet for en underforstået garantis varighed, så ovenstående ansvarsfragørelser og begrænsninger gælder muligvis ikke for dig. Denne garanti giver dig bestemte juridiske rettigheder, men derudover kan du også have andre rettigheder, som varierer fra stat til stat.

Bemærk vedrørende motorgaranti:

Emissionskontrollsystemet på dit produkt kan være dækket af en separat garanti, som overholder de krav, der er fastsat af det amerikanske miljøbeskyttelsesagentur (Environmental Protection Agency, EPA) og/eller rådet for luftressourcer i Californien (California Air Resources Board, CARB). De timemæssige begrænsninger, der er anført ovenfor, gælder ikke for garantien på emissionskontrollsystemet. Der henvises til garantierklæringen om motoremissionsgaranti, som er vedlagt dit produkt eller er indeholdt i motorfabrikantens dokumentation, for yderligere oplysninger.