



SnowMax 724 ZXR-sneslynge

Modelnr. 38720—Serienr. 400000000 og derover

Betjeningsvejledning

Indledning

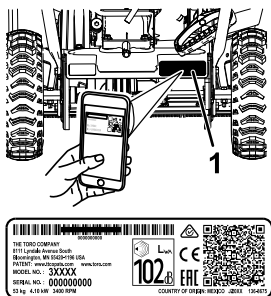
Denne maskine er beregnet til brug for boligejere. Den er primært konstrueret til snerydning på brolagte overflader, f.eks. indkørsler og fortove samt andre overflader til trafik på private eller kommercielle ejendomme. Den er ikke konstrueret til rydning af andre materialer end sne, og den er heller ikke konstrueret til rydning af grusbelagte overflader.

Læs denne vejledning omhyggeligt, så du kan lære at betjene og vedligeholde produktet korrekt samt undgå person- og produktskade. Det er dit ansvar at betjene produktet korrekt og sikkert.

Du kan kontakte Toro direkte på www.Toro.com for at få oplysninger om maskine og tilbehør, hjælp til at finde en forhandler og for at registrere din maskine.

Når du har brug for service, originale Toro-dele eller yderligere oplysninger, bedes du kontakte en autoriseret serviceforhandler eller Toros kundeservice samt have maskinens model- og serienummer parat. **Figur 1** viser model- og serienummerets placering på maskinen. Skriv numrene, hvor der er gjort plads til dette.

Vigtigt: Scan QR-koden på serienummermærkaten med din smartphone eller tablet for at tilgå garanti, reservedele og andre produktoplysninger.



Figur 1

g219966

1. Model- og serienummerets placering

Modelnr. _____
Serienr. _____

Denne vejledning advarer dig om mulige farer og giver dig særlige sikkerhedsoplysninger ved hjælp af advarselssymbolet (**Figur 2**), der angiver en fare, som kan forårsage alvorlig personskade eller død, hvis du ikke følger de anbefalede forholdsregler.



Figur 2
Advarselssymbol

g000502

Denne betjeningsvejledning bruger to ord til at fremhæve oplysninger. **Vigtigt** henleder opmærksomheden på særlige mekaniske oplysninger, og **Bemærk** angiver generel information, som det er værd at lægge særligt mærke til.

Dette produkt overholder alle relevante EU-direktiver. Yderligere oplysninger fås på den separate produktspecifikke overensstemmelseserklæring.

Vigtigt: Hvis du i en periode bruger maskinen over 1500 m, skal du sikre, at High Altitude-sættet er blevet monteret, så motoren overholder CARB/EPA-emissionsbestemmelserne. High Altitude-sættet øger motorens ydeevne, mens forurening af tændrøret, startvanskeligheder og øgede emissioner forhindres. Når du har monteret sættet, skal du påsætte High Altitude-mærkaten ved siden af seriemærkaten på maskinen. Kontakt en autoriseret Toro-serviceforhandler for at opnå det korrekte High Altitude-sæt og -mærkat til din maskine. Du kan finde en forhandler på vores websted www.Toro.com eller kontakte vores Toro Customer Care Department på de telefonnumre, der er anført i garantierklæringen om motoremissionskontrol. Fjern sættet fra motoren, og gendan motorens oprindelige fabrikskonfiguration, når motoren kører under 1500 m. Betjen ikke en motor, der har været omstillet til brug i højder, i lavere højder, da motoren kan overophede og blive beskadiget. Hvis du er i tvivl om, hvorvidt maskinen har været omstillet til brug i højder, kan du kigge efter følgende mærkat (**Figur 3**).



NOTE: THE ENGINE ON THIS PRODUCT HAS BEEN MODIFIED FOR USE AT ABOVE 5,000 FEET ELEVATION. IF USING BELOW 5,000 FEET, IT MUST BE REVISED BACK TO ORIGINAL SPECIFICATIONS.

127-9363

decal127-9363

Figur 3

Sikkerhed

Generelt om sikkerhed

Denne maskine overholder ANSI B71.3-specifikationerne.

- Læs og forstå indholdet i denne *betjeningsvejledning*, før du starter motoren. Sørg for, at alle dem, der bruger dette produkt, ved, hvordan produktet skal anvendes, og forstår advarslerne.
- Anbring ikke hænder og fødder i nærheden af bevægelige dele på maskinen.
- Brug ikke maskinen uden alle afskærmninger og andre sikkerhedsanordninger korrekt påmonteret og funktionsdygtige på maskinen.
- Hold afstand til udkaståbninger. Hold omkringstående på sikker afstand af maskinen.
- Hold børn væk fra arbejdsområdet. Lad aldrig børn betjene sneslyngen.
- Sluk motoren inden rensning, reparation eller påfyldning af maskinen.

Du kan finde yderligere sikkerhedsoplysninger i de relevante sektioner i denne vejledning.

Indhold

Indledning	1
Sikkerhed	2
Generelt om sikkerhed	2
Sikkerheds- og instruktionsmærkater	3
Opsætning	4
Udfoldning af håndtaget	4
Montering af udblæsningsslisen	4
Kontrol af motoroliestanden	5
Justering af dæktryk	5
Produktoversigt	6
Betjening	7
Før betjening	7
Sikkerhedshensyn før drift	7
Påfyldning af brændstoftanken	7
Kontrol af motoroliestanden	8
Under betjening	8
Sikkerhed under drift	8
Start af motoren	8
Indkobling af sneglen	9
Udkobling af sneglen	9
Selvkørende fremdrift	9
Slukning af motoren	9
Justering af udblæsningsslisen og sliskedeflektoren	9
Rengøring af stoppet udblæsningssli- ske	10
Tip vedrørende betjening	10
Efter betjening	10
Sikkerhed efter drift	10
Forhindring af fastfrysning efter brug	10
Vedligeholdelse	12
Skema over anbefalet vedligeholdelse	12
Vedligeholdelsessikkerhed	12
Kontrol af motoroliestanden	13
Kontrol og justering af glidere	13
Eftersyn af kastekanterne	14
Skift af motorolien	14
Udskiftning af tændrøret	16
Justering af sneglekablet	16
Justering af transmissionskablet	16
Kontrol af dæktrykket	17
Opbevaring	17
Klargøring af sneslyngen til opbevaring	17

Sikkerheds- og instruktionsmærkater



Sikkerheds- og instruktionsmærkaterne kan nemt ses af operatøren og er placeret tæt på potentielle risikoområder. Beskadigede eller bortkomne mærkater skal udskiftes.



decal131-5914

131-5914

Bestil delnr. 131-5916

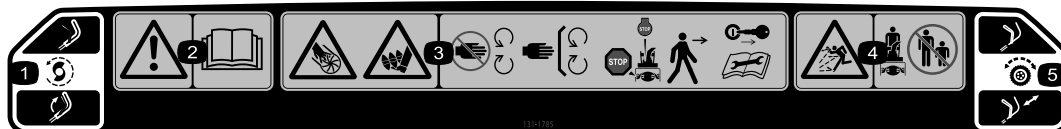
1. Fare for skæring/amputering af hånd eller fod, snegl – før ikke hånden ind i slisken. Fjern tændingsnøglen, og læs anvisningerne, før reparation eller vedligeholdelse udføres.



decal120-9805

120-9805

1. Sæt nøglen i.
2. Spæd motoren tre gange.
3. Aktiver chokeren.
4. Træk i startsnoren.
5. Deaktiver chokeren, når motoren er startet.



131-1785

131-1785

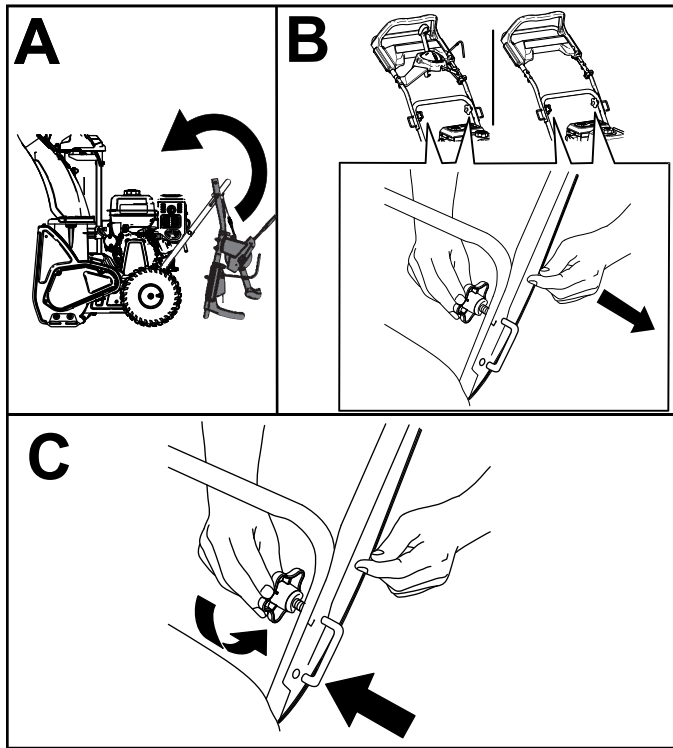
Bestil delnr. 131-5921

decal131-1785

1. Snegledrev – klem håndtaget for at koble ind, og slip håndtaget for at koble ud.
2. Advarsel – læs *betjeningsvejledningen*.
3. Risiko for at skære sig/amputation af hænder eller fødder, snegl – hold afstand til bevægelige dele, lad alle afskærmninger og sikkerhedsanordninger sidde på plads, sluk for motoren, og vent, til sneglen standser, før maskinen forlades, fjern tændingsnøglen, og læs alle instruktioner, før der udføres service eller vedligeholdelse.
4. Fare for udslyngede genstande – hold omkringstående på sikker afstand af sneslyngen.
5. Selvkørselsdrev – skub ned på håndtaget for at aktivere selvkørselsdrevet.

Opsætning

Udfoldning af håndtaget



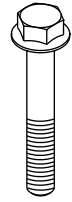
Figur 4

g212678

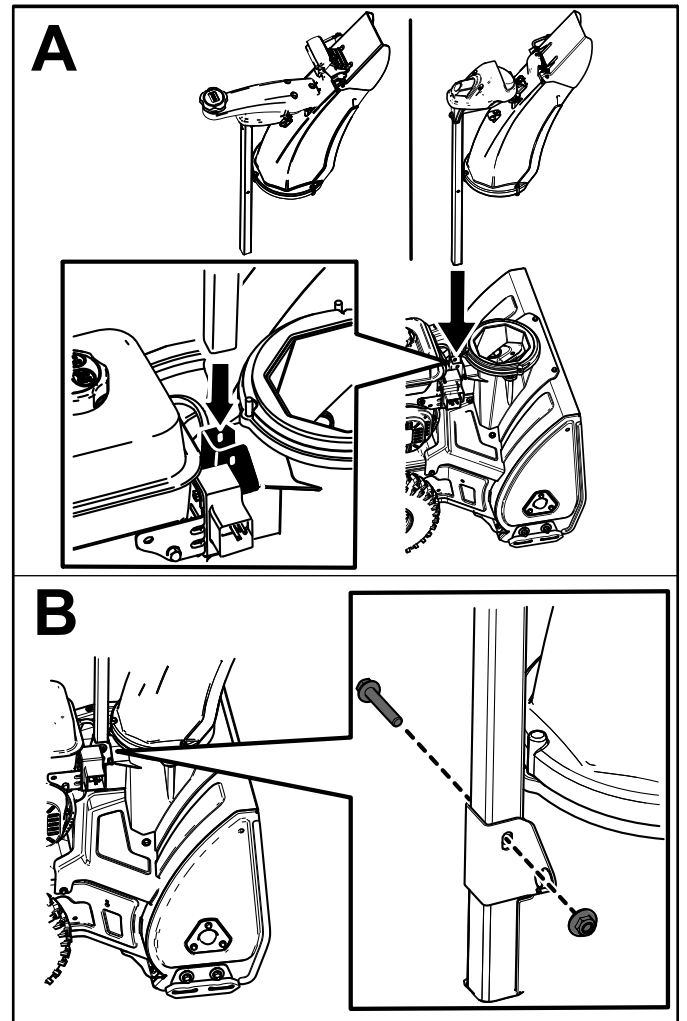
Montering af udblæsnings- slisken



1x



1x



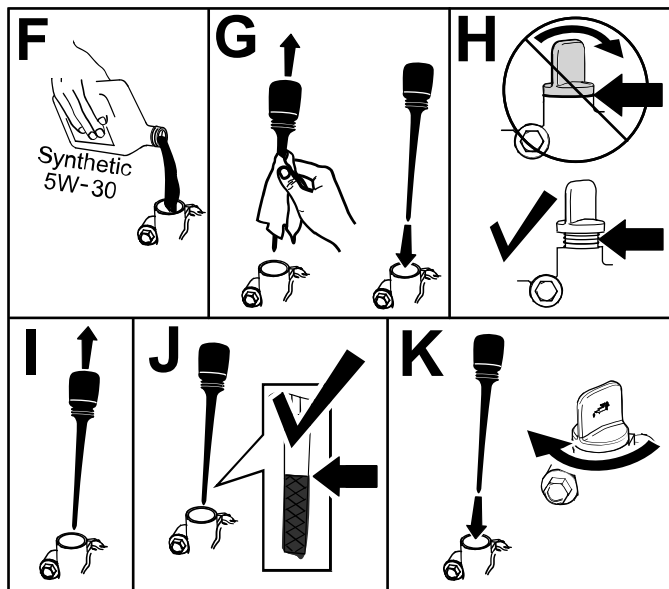
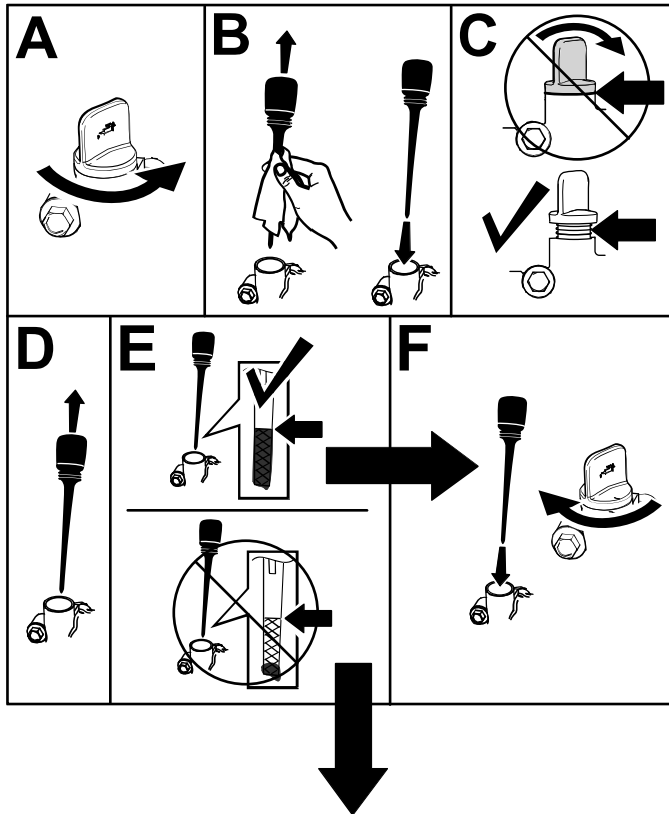
Figur 5

g209258

Kontrol af motoroliestan- den



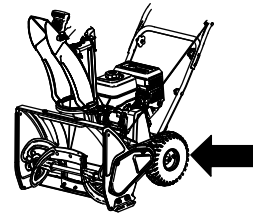
g215484



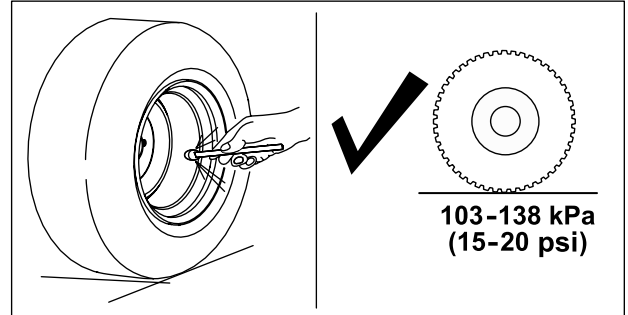
g214777

Figur 6

Justering af dæktryk



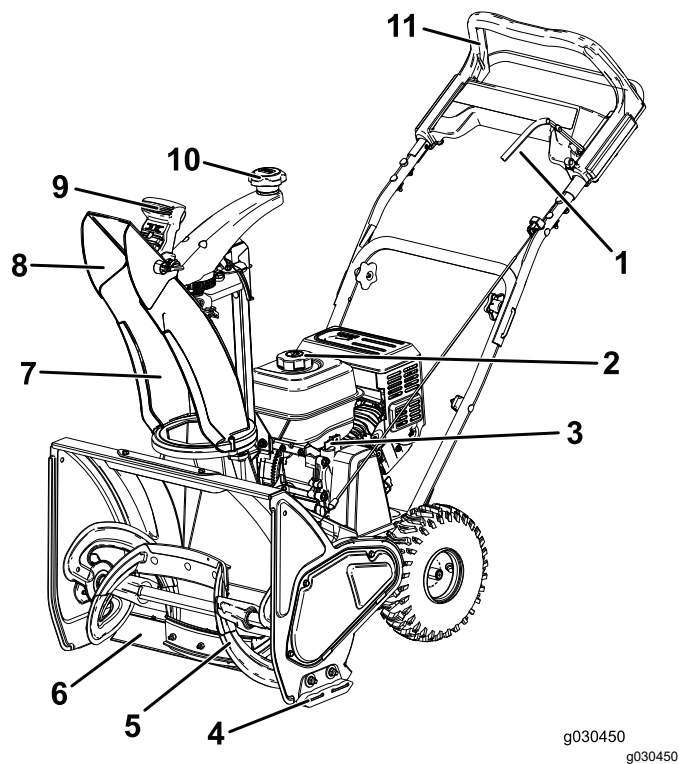
g210347



g211051

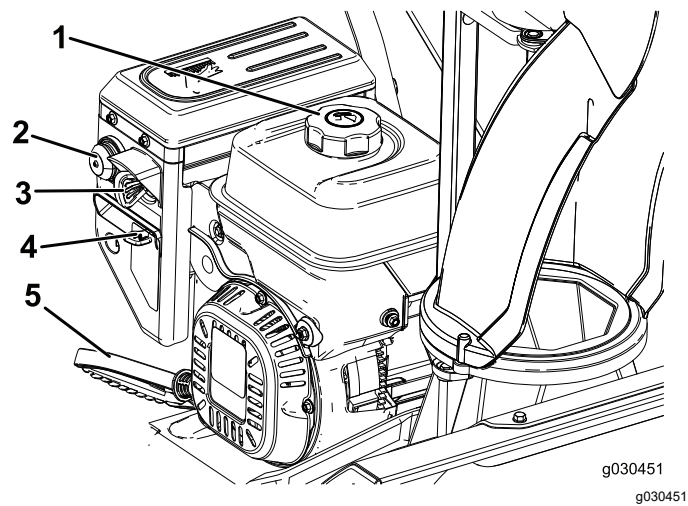
Figur 7

Produktoversigt



Figur 8

- | | |
|-----------------------------|---|
| 1. Sneglehåndtag | 7. Udblæsningssliske |
| 2. Dæksel til brændstoftank | 8. Sliskedeflektor |
| 3. Målepind | 9. Sliskedeflektorens betjeningsanordning |
| 4. Glider | 10. Udblæsningssliskens betjeningsanordning |
| 5. Snegl | 11. Øverste håndtag |
| 6. Skraber | |



Figur 9

- | | |
|-----------------------------|------------------------|
| 1. Dæksel til brændstoftank | 4. Choker |
| 2. Spædepumpe | 5. Tilbageslagsstarter |
| 3. Tændingsnøgle | |

Betjening

Før betjening

Sikkerhedshensyn før drift

- **Kun modeller med elektrisk starter:** Brug forlængerledninger og beholdere som angivet i vejledningen. Efterse ledningen grundigt, før du slutter den til en strømkilde. Hvis ledningen er beskadiget, må den ikke anvendes. Udskift den beskadigede ledning. Tag netledningen ud, når du ikke er i gang med at starte sneslyngen.
- Bær passende vinterbeklædning, når du betjener maskinen. Brug kraftigt, skridsikkert fodtøj, der giver dig godt fodfæste på glatte overflader. Undgå løstsiddende tøj, der kan sidde fast i bevægelige dele.
- Brug altid beskyttelsesbriller under brug eller ved justering eller reparation for at beskytte øjnene mod fremmedlegemer, der kan blive slynget ud fra maskinen.
- Undersøg omhyggeligt det område, hvor maskinen skal bruges, og fjern alle dørmåtter, slæder, brædder, ledninger og andre fremmedlegemer.
- Hvis en afskærmning, sikkerhedsanordning eller mærkat er beskadiget, ulæselig eller mangler, skal den repareres eller udskiftes, før maskinen tages i brug. Stram også løse fastgørelsesbolte/skruer osv.

⚠ FARE

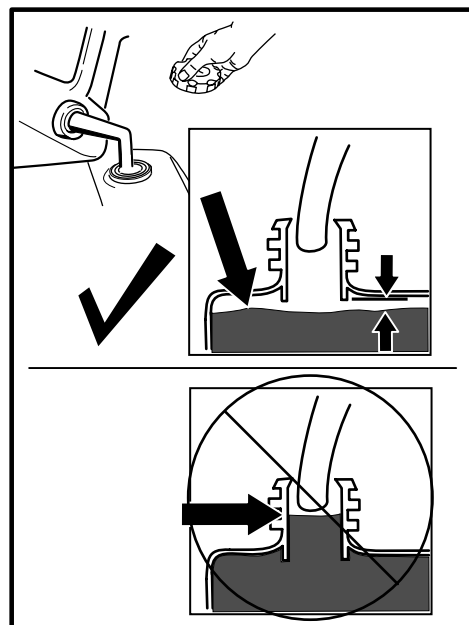
Brændstof er meget brandfarligt og eksplosivt. En brand forårsaget af brændstof kan medføre forbrændinger på dig selv og andre.

- For at undgå, at en statisk ladning antænder brændstoffet, skal beholderen og/eller sneslyngen placeres direkte på jorden, før de fyldes. De må ikke stå i et køretøj eller på andre genstande.
- Fyld tanken udendørs, når motoren er kold. Tør spildt benzin op.
- Håndtér ikke brændstof, mens du ryger eller i nærheden af åben ild eller gnister.
- Opbevar brændstof i en godkendt brændstofbeholder, som er utilgængelig for børn.
- Maskinen må ikke vippe forover eller bagover med brændstof i brændstoftanken, da der kan løbe brændstof ud af maskinen.

Påfyldning af brændstoftanken

- Du opnår de bedste resultater ved kun at bruge ren og frisk (højst 30 dage gammel) blyfri benzin med et oktantal på 87 eller højere ((R+M)/2-ratingmetode).
- **Ethanol:** Benzin med op til 10 % ethanol (gasohol) eller 15 % MTBE (metyl-tertiær-butylæter) pr. volumen accepteres. Ethanol og MTBE er ikke det samme. Benzin med 15 % ethanol (E15) pr. volumen godkendes ikke til brug. Brug **aldrig** benzin, der indeholder mere end 10 % ethanol pr. volumen, som f.eks. E15 (indeholder 15 % ethanol), E20 (indeholder 20 % ethanol) eller E85 (indeholder 85 % ethanol). Hvis der anvendes ikke-godkendt benzin, kan det medføre problemer med ydelsen og/eller beskadigelse af motoren, som muligvis ikke er dækket af garantien.
- **Anvend ikke** benzin, der indeholder metanol.
- **Opbevar ikke** brændstof i hverken brændstoftanken eller brændstofdunke hen over vinteren, medmindre du anvender en brændstofstabilisator.
- **Fyld ikke** olie i benzinen.

Vigtigt: Du kan mindske startproblemer næste sæson ved at komme brændstofstabilisator i benzinen hele sæsonen. Benzinen må ikke være mere end 30 dage gammel.



Figur 10

g214834

Kontrol af motoroliestanden

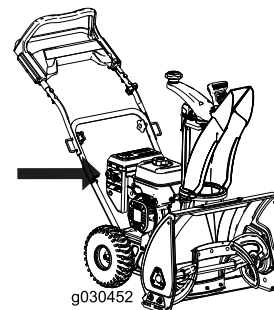
Se [Kontrol af motoroliestanden \(side 8\)](#).

Under betjening

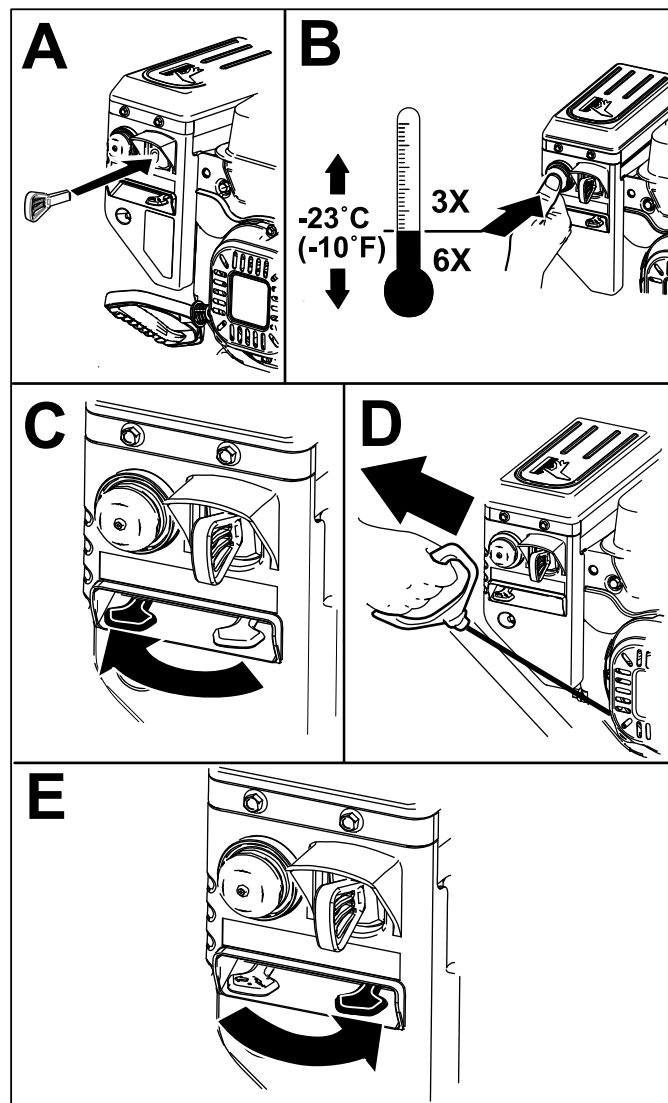
Sikkerhed under drift

- En roterende snegl kan beskadige hænder og fødder. Stå bag håndtagene og væk fra udblæsningsåbningen, mens sneslyngen betjenes. **Hold ansigt, hænder, fødder og andre kropsdele samt tøj væk fra bevægelige eller roterende dele.**
- Blæs aldrig sne mod personer eller områder, hvor der kan opstå skader på ejendom.
- Udvis forsigtighed for at undgå, at sneslyngen glider eller vælter. Sørg altid for at have ordentligt fodfæste, og hold godt fast i håndtagene. Gå; løb aldrig.
- Vær yderst forsigtig, når du benytter maskinen på skråninger.
- Betjen aldrig sneslyngen uden god sigtbarhed eller lys.
- Betjen ikke maskinen, hvis du er syg, træt eller påvirket af alkohol eller medicin.
- Se bagud, og udvis forsigtighed, når du bakker med sneslyngen.
- Når der ikke ryddes sne aktivt, skal sneglen udkobles.
- Udvis stor forsigtighed, når du betjener maskinen på eller krydser fortove, veje eller indkørsler med grus. Vær opmærksom på skjulte farer eller trafik.
- Forsøg aldrig at foretage justeringer, mens motoren kører.
- Hvis du rammer en genstand, skal du slukke motoren, tage tændingsnøglen ud (kun modeller med elektrisk starter), efterse maskinen grundigt for eventuel beskadigelse og udbedre skaden, før du starter og betjener den.
- Hvis maskinen begynder at ryste unormalt, skal du slukke motoren og undersøge årsagen.
- Du må kun lade motoren køre inden døre, når du starter sneslyngen eller flytter den ind i eller ud af bygningen. Åbn bygningens døre, da udstødningsgasser er farlige.
- Du må ikke overbelaste maskinens kapacitet ved at forsøge at rydde sne ved en for høj hastighed.
- Rør aldrig ved en varm motor eller lydpotte.

Start af motoren



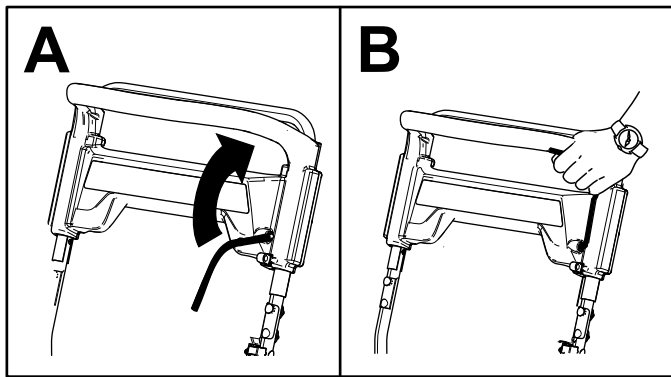
g030452



g210708

Figur 11

Indkobling af sneglen



Figur 12

g214712

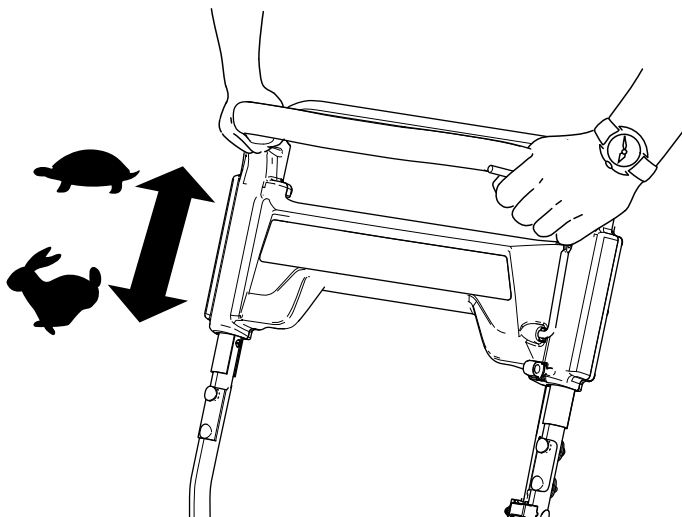
Udkobling af sneglen

Slip sneglehåndtaget for at udkoble sneglen.

Selvkørende fremdrift

Du betjener selvkørselsdrevet ved ganske enkelt at gå med hænderne på det øverste håndtag og albuerne langs siden af kroppen. Så holder maskinen automatisk trit med dig (Figur 13).

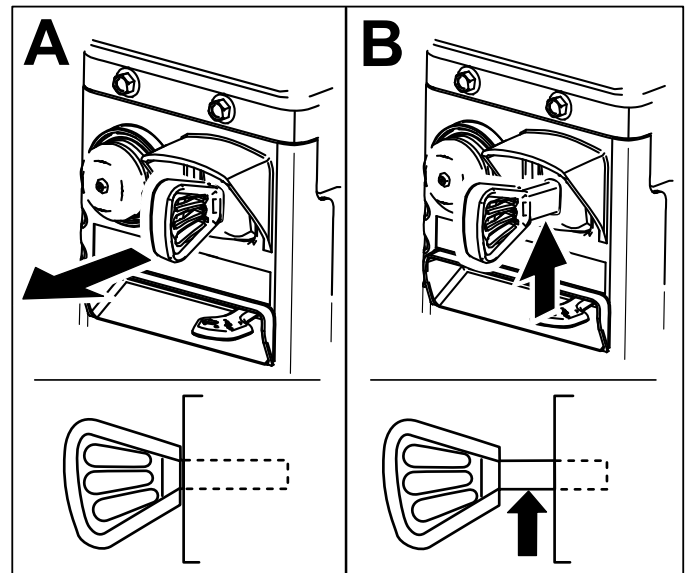
Bemærk: Du kan gøre maskinen selvkørende både med sneglen tilkoblet eller frakoblet.



Figur 13

g214714

Slukning af motoren



Figur 14

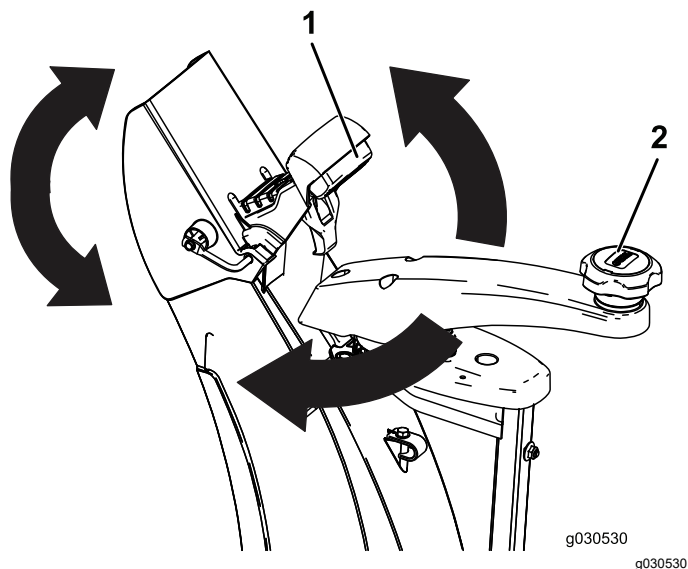
g210831

Justering af udblæsnings-slisken og sliskedeflektoren

Hvis du vil hæve eller sænke vinklen på sliskedeflektoren, skal du trykke aftrækkeren på sliskedeflektoren og flytte sliskedeflektoren op eller ned.

Udblæsningsslisken indstilles ved at flytte sliskehåndtaget.

Bemærk: Udkobl sneglen før justering af slisken eller sliskedeflektoren.



Figur 15

1. Aftækker

2. Sliskehåndtag

Rengøring af stoppet udblæsningssliske

⚠ ADVARSEL

Hvis sneglen/rotoren kører, men der ikke kommer noget sne ud af udblæsningsslisken, kan udblæsningsslisken være tilstoppet.

Brug aldrig hænderne til at rense en tilstoppet udblæsningssliske. Dette kan medføre personskader.

1. Bliv i betjeningsposition, og slip selvkørsels-håndtaget.
2. Indkobl sneglen.
3. Tryk håndtaget ned for at hæve maskinens forende nogle centimeter over fortovet, og løft derefter håndtagene hurtigt for at støde maskinen mod fortovet.
4. Frakobl sneglen.
5. Gentag om nødvendigt trin 1 til 4, indtil der kommer en snestrøm ud af udblæsningsslisken.

Vigtigt: Hvis du ikke kan rense udblæsningsslisken ved at støde maskinens forende mod fortovet, skal du slukke motoren, vente på, at alle bevægelige dele standser og bruge et rens værktøj (medfølger ikke).

Vigtigt: Når man renser udblæsningsslisken ved at støde sneslyngens forende mod fortovet, kan det få gliderne til at bevæge sig. Juster

gliderne, og spænd glideboltene fast. Se [Kontrol og justering af glidere \(side 13\)](#).

Tip vedrørende betjening

⚠ ADVARSEL

Sneglen kan kaste sten, legetøj og andre fremmedlegemer og forårsage alvorlig personskade på dig eller omkringstående personer.

- Sørg for at fjerne alle genstande, som rotorbladene kan opsamle og udslynge, fra arbejdsområdet.
- Hold alle børn og kæledyr væk fra arbejdsområdet.
- Fjern sne, lige efter at sneen er faldet.
- Overlap hver bane for at sikre fuldstændig snerydning.
- Slyng sneen ud i medvind, når det er muligt.
- Hvis sneslyngen ikke driver sig selv fremad på glatte overflader eller i tung sne, skal håndtaget skubbes fremad, men lad sneslyngen arbejde i sit eget tempo.

Efter betjening

Sikkerhed efter drift

- Opbevar aldrig maskinen med benzin i tanken i en bygning, hvor der er antændingskilder, f.eks. varmtvandsbeholdere, rumopvarmere eller tørretumblere. Lad motoren køle af, før du opbevarer maskinen på et lukket sted.
- Skal maskinen stilles til opbevaring i mere end 30 dage henvises til de vigtige oplysninger i [Opbevaring \(side 17\)](#).

Forhindring af fastfrysning efter brug

- Lad motoren køre i nogle minutter for at undgå, at bevægelige dele fryser fast. Sluk motoren, vent på, at alle bevægelige dele standser, og fjern is og sne fra maskinen.
- Fjern sne og is fra nederst på slisken.
- Roter udblæsningsslisken til venstre og højre for at fjerne ophobning af is.

- Sæt tændingsnøglen i positionen OFF (fra), træk i håndtaget til tilbageslagsstarteren flere gange, eller tilslut den elektriske ledning til en strømkilde, og tryk én gang på den elektriske startknap for at forhindre tilbageslagsstarteren og/eller den elektriske starter i at fryse til (kun modeller med elektrisk starter).
- Når det sner eller er koldt, er der risiko for, at betjeningsanordningerne og bevægelige dele fryser fast. Sørg for ikke at påføre maskinen for stor belastning ved forsøg på at betjene de fastfrosne betjeningsanordninger. Hvis du har problemer med at få betjeningsanordninger eller dele til at fungere, skal du starte motoren og lade den køre i nogle minutter.
- Brug ikke sliskens betjeningsanordning til at forsøge at flytte en fastfrosset udblæsningssliske. Hold den blå knap nede, og brug hænderne til at dreje slisken.
- Transport af maskinen i en åben anhænger eller et åbent køretøj kan få betjeningsanordningerne eller udblæsningsslisken til at fryse fast.

Vedligeholdelse

Bemærk: Maskinens venstre og højre side er set fra den normale betjeningsposition.

Skema over anbefalet vedligeholdelse

Vedligeholdelsesintervaller	Vedligeholdelsesprocedure
Efter den første time	<ul style="list-style-type: none">• Kontroller, om der er løse fastgørelsesanordninger, og stram dem om nødvendigt.
Efter de første 2 timer	<ul style="list-style-type: none">• Skift motorolien.• Efterse sneglekablet, og juster det om nødvendigt.• Efterse transmissionskablet, og juster det om nødvendigt.
Hver anvendelse eller dagligt	<ul style="list-style-type: none">• Kontroller motoroliestanden, og påfyld om nødvendigt olie.
For hver 100 timer	<ul style="list-style-type: none">• Udskift tændrøret.
Årlig	<ul style="list-style-type: none">• Kontroller gliderne, og juster dem om nødvendigt.• Efterse kastekanterne, og få om nødvendigt en autoriseret serviceforhandler til at udskifte kastekanterne og skraberen.• Skift motorolien.• Efterse sneglekablet, og juster det om nødvendigt.• Efterse transmissionskablet, og juster det om nødvendigt.• Kontrol af dæktrykket.• Kontroller, om der er løse fastgørelsesanordninger, og stram dem om nødvendigt.• Få en autoriseret serviceforhandler til at efterse drivremmen, og udskift den om nødvendigt.
Årlig eller før opbevaring	<ul style="list-style-type: none">• Klargør sneslyngen til opbevaring.

Vedligeholdelsessikkerhed

Læs følgende sikkerhedsforanstaltninger, før der udføres vedligeholdelse på maskinen:

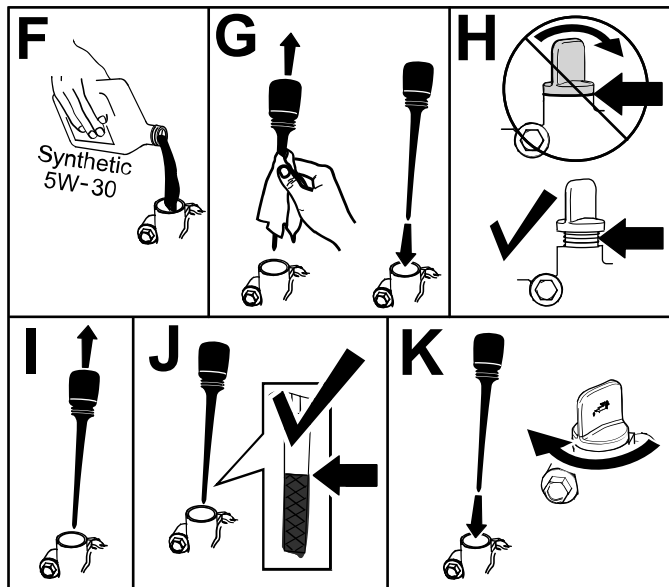
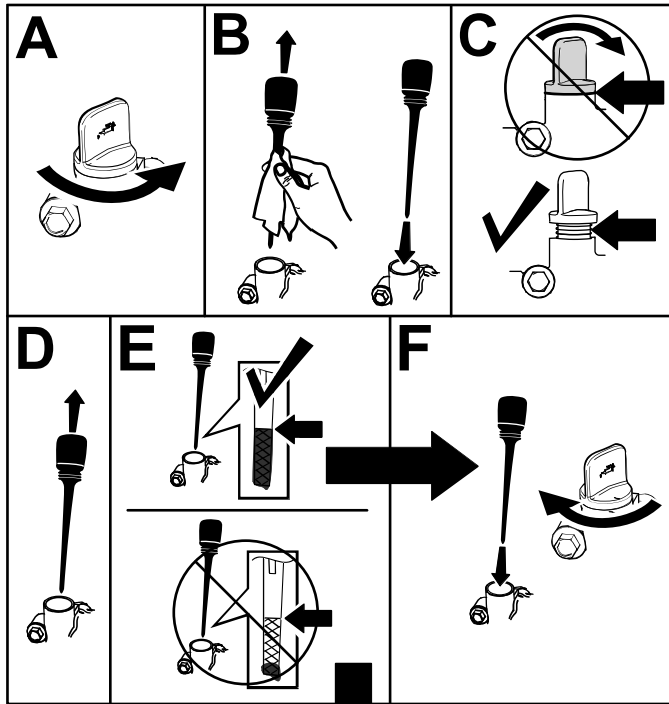
- Før du udfører vedligeholdelse, reparation eller justering, skal du slukke motoren og fjerne nøglen. Kontakt en autoriseret serviceforhandler, når det er nødvendigt at foretage større reparationer.
- Kontroller med jævne mellemrum, at alle fastgørelsesbolte/skruer osv. er tilspændte for at sikre, at maskinen er i sikker driftsmæssig stand.
- Lav ikke om på regulatorindstillingerne på motoren.
- Køb kun originale Toro-reservedele og tilbehør.

Kontrol af motoroliestan- den

Eftersynsinterval: Hver anvendelse eller dagligt



g210346



g214777

Figur 16

Kontrol og justering af glidere

Eftersynsinterval: Årlig

Kontroller gliderne for at sikre, at sneglen ikke kommer i kontakt med den asfalterede overflade. Juster gliderne som nødvendigt for at kompensere for slid (Figur 17).

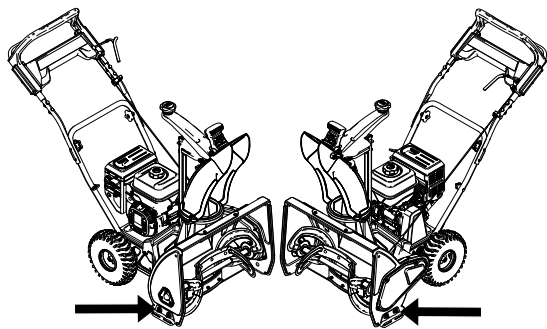
1. Løsn glideboltene.
2. Skub et bræt på 5 mm ind under skraberen.

Bemærk: Hvis der anvendes et tyndere bræt, vil skraberen arbejde mere aggressivt. Et tykkere bræt vil få skraberen til at arbejde mindre aggressivt.

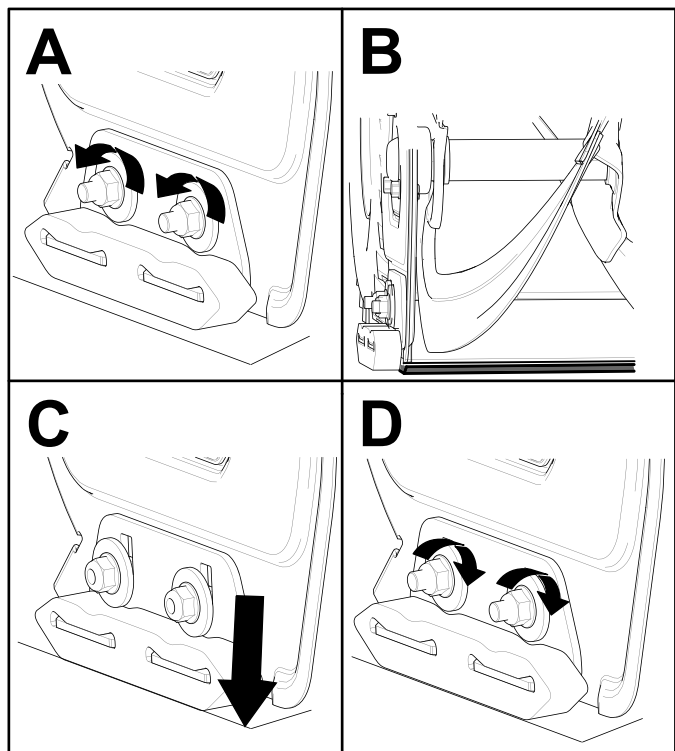
3. Sænk gliderne ned på jorden.

Bemærk: Kontroller, at gliderne ligger fladt på jorden.

4. Stram glideboltene.



g215482



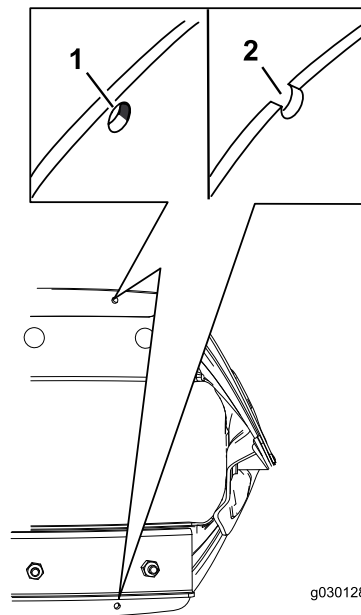
g214716

Figur 17

Eftersyn af kastekanterne

Eftersynsinterval: Årlig—Efterse kastekanterne, og få om nødvendigt en autoriseret serviceforhandler til at udskifte kastekanterne og skraberen.

Før hvert brug skal kastekanterne efterses for slitage. Når en kastekant er slidt ned til slidindikatorhullet, skal en autoriseret serviceforhandler udskifte kastekanterne (Figur 18).



g030128

g030128

Figur 18

1. Slidindikatorhullet er intakt. Du behøver ikke udskifte kastekanterne.
2. Slidindikatorhullet er blotlagt. Udskift begge kastekanter.

Skift af motorolien

Eftersynsinterval: Efter de første 2 timer

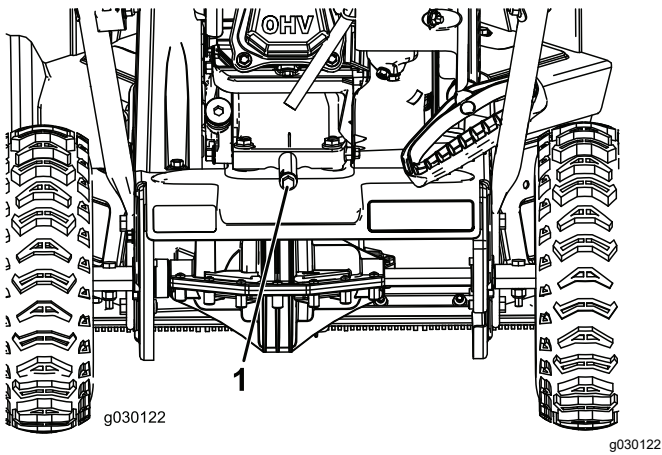
Årlig

Lad om muligt motoren køre i nogle få minutter for at varme olien op, før du skifter den. Varm olie flyder lettere og fører flere forureningsstoffer med sig ud.

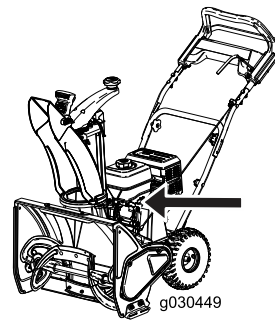
Motoroliespecifikationer

Motoroliekapacitet	0,60 l
Olieviskositet	Se Figur 20.
API-serviceklassifikation	SJ eller højere

1. Flyt sneslyngen til en plan overflade.
2. Sæt en oliedræningsbakke under olieaftapningsproppen, fjern olieaftapningsproppen, og vip sneslyngen bagover, så den brugte olie kan løbe ned i olieaftapningsfadet (Figur 19).



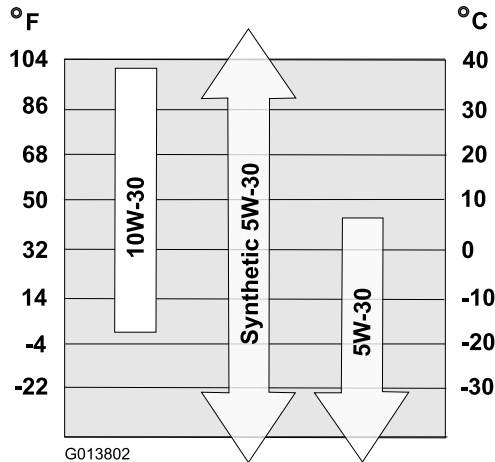
Figur 19



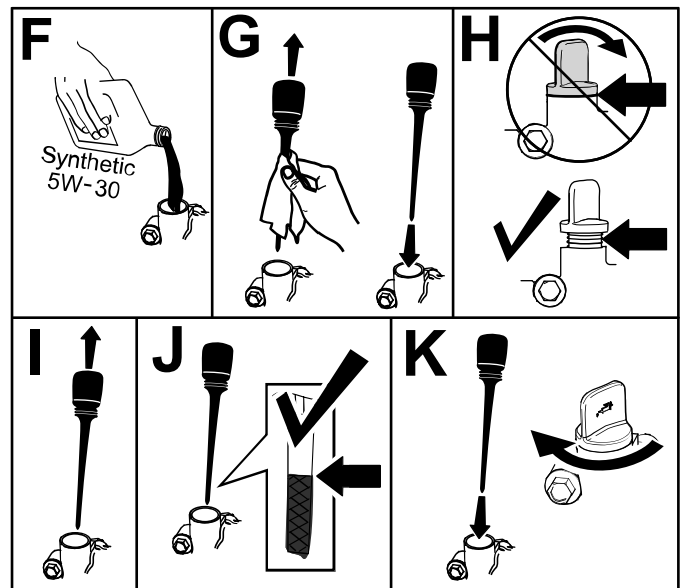
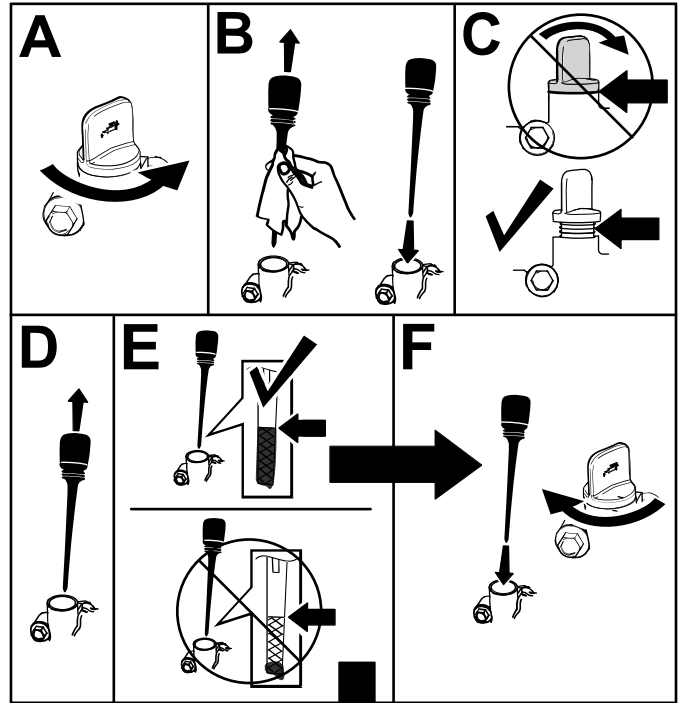
g030449

1. Olieaftapningsprop

3. Efter aftapning af den brugte olie skal sneslyngen sættes tilbage i brugsposition.
4. Monter olieaftapningsproppen, og spænd den godt fast.
5. Gør området omkring oliepåfyldningsdækslet rent.
6. Brug [Figur 20](#) for at vælge den bedste olieviskositet til det forventede udendørs temperaturområde:



Figur 20



Figur 21

g214777

Udskiftning af tændrøret

Eftersynsinterval: For hver 100 timer—Udskift tændrøret.

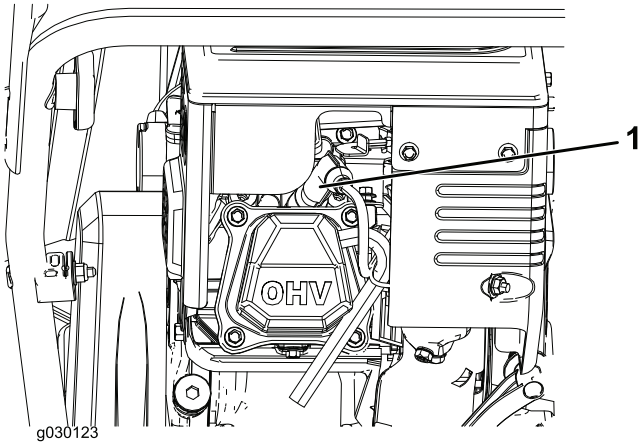
⚠ ADVARSEL

Hvis tændrøret udskiftes, mens motoren er varm, kan det medføre forbrændinger.

Vent, til motoren er tilstrækkeligt afkølet, før tændrøret udskiftes.

Brug et Toro-tændrør eller tilsvarende (Champion® RN9YC eller NGK BPR6ES).

1. Fjern kappen (Figur 22).



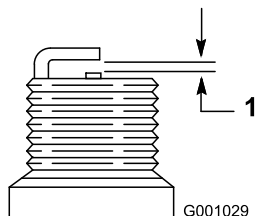
Figur 22

1. Tændrørskappe

2. Rengør området omkring den nederste del af tændrøret.
3. Fjern og bortskaf det gamle tændrør.

Bemærk: Du skal bruge en skraldenøgle-forlænger til at fjerne tændrøret.

4. Indstil mellemrummet mellem elektroderne på et nyt tændrør til 0,76 mm som vist i Figur 23.



Figur 23

1. 0,76 mm

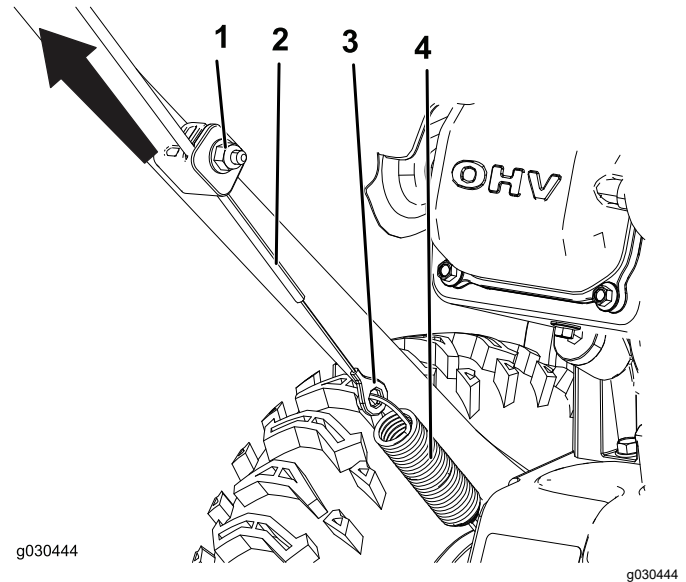
Justering af sneglekablet

Eftersynsinterval: Efter de første 2 timer

Årlig

Hvis drivremmen glider eller hviner ved tunge laster, skal sneglekablet justeres.

1. Løsn møtrikken på den nederste kabelklemme, men fjern den ikke (Figur 24).



Figur 24

- | | |
|-----------|--------------|
| 1. Møtrik | 3. Konnektor |
| 2. Kabel | 4. Fjeder |

2. Træk kablet op for at fjerne slæk (Figur 24).

Vigtigt: Fjern ikke alt slækket fra kablet. Hvis alt slækket fra kablet fjernes, kan sneglen ikke standse korrekt.

3. Hold kablet på plads, og stram møtrikken (Figur 24).

Justering af transmissionskablet

Eftersynsinterval: Efter de første 2 timer

Årlig

Hvis hjulene nemt går i stå, eller hvis hjulene kører uden at indkoble selvkørselshåndtaget, skal transmissionskablet justeres.

1. Løsn møtrikken på den øverste kabelklemme, men fjern den ikke (Figur 25).

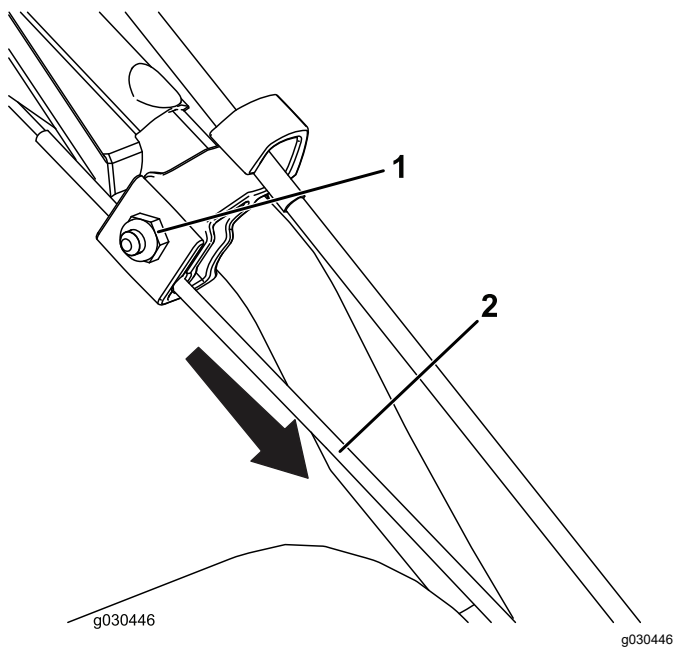
Opbevaring

Klargøring af sneslyngen til opbevaring

⚠ ADVARSEL

Brændstofdampe er meget brandfarlige, eksplosive og farlige, hvis de indåndes. Hvis du opbevarer produktet et sted med åben ild, kan brændstofdampe antændes og forårsage en eksplosion.

- Opbevar ikke sneslyngen i et hjem (beboelsesområde), kælder eller andre områder, hvor der kan være antændelseskilder, f.eks. varmtvands- og rumopvarmere, tørretumblere og andre apparater.
- Maskinen må ikke vippes forover eller bagover med brændstof i brændstoftanken, da der kan løbe brændstof ud af maskinen.
- Opbevar ikke maskinen med håndtaget tippet ned mod jorden, da olien ellers lækker ind i motorcylinderen og ned på jorden, så motoren ikke kan starte eller køre.



Figur 25

1. Møtrik

2. Kabel

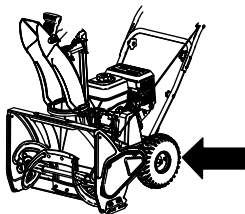
2. Træk kablet ned for at fjerne størstedelen af slækket i kablet (Figur 25).

Vigtigt: Fjern ikke alt slækket fra kablet. Hvis alt slækket fjernes fra kablet, kan det få hjulene til at indkoble, selvom selvkørselhåndtaget ikke indkobles.

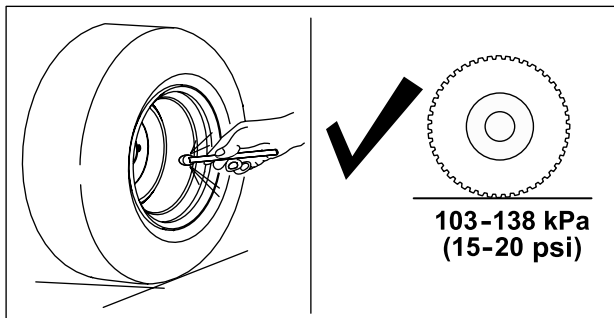
3. Stram møtrikken (Figur 25).

Kontrol af dæktrykket

Eftersynsinterval: Årlig



g210347



103-138 kPa
(15-20 psi)

Figur 26

g211051

1. Tilsæt brændstofstabilisator til at holde brændstoffet frisk som foreskrevet af motorproducenten ved sæsonens sidste påfyldning.
Vigtigt: Opbevar ikke brændstof længere tid end anbefalet af brændstofstabilisatorens producent.
2. Lad motoren køre i 10 minutter for at fordele brændstoffet, der er tilsat stabilisator, i brændstofsysteet.
3. Sluk for motoren, lad den køle ned, og tøm brændstoftanken, eller lad motoren køre, indtil den slår fra.
4. Start motoren, og lad den køre, indtil den slår fra.
5. Brug choker eller spædepumpe på motoren, start den en tredje gang, og lad motoren køre, indtil den ikke starter.
6. Aftap brændstoffet i karburatoren gennem karburatorens aftapningsskrue og ned i en godkendt benzinbeholder.
7. Bortskaf ubrugte brændstof korrekt. Genbrug det i henhold til de lokale forskrifter, eller brug det i din bil.

8. Mens motoren stadig er varm, skal motorolien skiftes. Se [Skift af motorolien \(side 14\)](#).
9. Fjern tændrøret.
10. Sprøjt 10 ml (2 tsk.) olie i tændrørshullet.
11. Monter tændrøret, og spænd det herefter til 27 til 30 N·m.
12. Med tændingsnøglen i positionen OFF (fra) skal du trække langsomt i håndtaget til tilbageslagsstarteren for at fordele olien indeni cylinderen.
13. Rengør sneslyngen.
14. Pletmal ridsede overflader med maling, der kan købes hos en autoriseret serviceforhandler. Slib de berørte områder med sandpapir, før de males, og brug et rustforebyggende middel for at forhindre, at metaldele ruster.
15. Stram løse fastgørelsesanordninger. Reparer eller udskift alle beskadigede dele.
16. Tildæk sneslyngen, og opbevar den på et rent, tørt sted, der er utilgængeligt for børn. Lad motoren køle af, før du opbevarer maskinen på et lukket sted.

Bemærkninger:

Europæisk erklæring om beskyttelse af privatlivets fred

De oplysninger, som Toro indsamler

Toro Warranty Company (Toro) respekterer dit privatliv. For at vi kan behandle dit garantikrav og kontakte dig i tilfælde af en produkttilbagekaldelse, beder vi dig dele visse oplysninger med os, enten direkte eller gennem din lokale Toro-virksomhed eller -forhandler.

Toros garantisystem hostes på servere i USA, hvor love om beskyttelse af privatlivets fred muligvis ikke yder samme beskyttelse, som gælder i dit land.

VED AT DELE DINE PERSONLIGE OPLYSNINGER MED OS GIVER DU DIT SAMTYKKE TIL BEHANDLING AF DINE PERSONLIGE OPLYSNINGER SOM BESKREVET I DENNE ERKLÆRING OM BESKYTTELSE AF PRIVATLIVETS FRED.

Toros brug af oplysninger

Toro kan bruge dine personlige oplysninger til at behandle garantikrav og kontakte dig i tilfælde af en produkttilbagekaldelse og til ethvert andet formål, som vi informerer dig om. Toro kan dele dine oplysninger med Toros søsterselskaber, forhandlere eller andre forretningspartnere i forbindelse med enhver af disse aktiviteter. Vi sælger ikke dine personlige oplysninger til andre virksomheder. Vi forbeholder os retten til at offentliggøre personlige oplysninger for at kunne overholde gældende lovgivning og efter anmodning fra relevante myndigheder med henblik på at kunne betjene vores systemer korrekt eller af hensyn til vores egen eller brugerens beskyttelse.

Opbevaring af dine personlige oplysninger

Vi opbevarer dine personlige oplysninger, så længe vi har behov for dem, til de formål, som de oprindeligt blev indsamlet til, eller til andre legitime formål (som f.eks. overholdelse af regler) eller som påkrævet af gældende lovgivning.

Toros forpligtelse i forbindelse med sikkerheden af dine personlige oplysninger

Vi tager rimelige forholdsregler for at beskytte sikkerheden af dine personlige oplysninger. Vi tager også forholdsregler for at opretholde nøjagtigheden og aktualiteten af personlige oplysninger.

Adgang til og korrigerings af dine personlige oplysninger

Hvis du gerne vil gennemse eller ændre dine personlige oplysninger, kan du kontakte os pr. e-mail på legal@toro.com.

Forbrugerlovgivning i Australien

Forbrugere i Australien kan finde nærmere oplysninger om forbrugerlovgivningen i Australien i kassen eller hos den lokale Toro-forhandler.