



**Count on it.**

**Руководство оператора**

**Самоходная ездая  
газонокосилка TimeCutter®  
MX 4275T и 5075T**

Номер модели 74690—Заводской номер 400000000 и до  
Номер модели 74694—Заводской номер 400000000 и до



Данное изделие удовлетворяет всем соответствующим европейским директивам; подробные сведения содержатся в документе «Декларация соответствия» на каждое отдельное изделие.

**Эффективный (полезный) крутящий момент:** эффективный (полезный) момент данного двигателя установлен в лабораторных условиях производителем двигателя в соответствии с требованиями J1940 или J2723 Сообщества автомобильных инженеров (SAE). Так как конфигурация двигателя была изменена для удовлетворения требований по безопасности, составу выхлопа и эксплуатации, фактический крутящий момент двигателя газонокосилки этого класса будет значительно ниже. См. информацию производителя двигателя, прилагаемую к машине.

С техническими характеристиками данной модели можно ознакомиться на веб-сайте [www.Toro.com](http://www.Toro.com).

**Внимание:** Если вы эксплуатируете машину с двигателем Toro на высоте более 1500 м в течение длительного времени, убедитесь, что на ней установлен высотный комплект, чтобы двигатель удовлетворял требованиям директив по токсичности выхлопа CARB/EPA. Высотный комплект увеличивает производительность двигателя, предотвращает засорение свечи зажигания, трудности с запуском и повышенный выброс вредных веществ. После установки комплекта прикрепите предупреждающую наклейку о высотном комплекте рядом с наклейкой с серийным номером на машине. Для приобретения подходящего высотного комплекта и предупреждающей наклейки для машины обратитесь в сервисный центр официального дилера Toro. Чтобы найти ближайшего дилера, посетите веб-сайт [www.Toro.com](http://www.Toro.com) или свяжитесь с отделом обслуживания заказчиков компании Toro по телефону (телефонам), указанному в ваших «Гарантийных обязательствах на системы снижения токсичности отработавших газов». При работе двигателя на высоте ниже 1500 м снимите комплект с двигателя и восстановите его исходную заводскую конфигурацию. Запрещается эксплуатация на малых высотах двигателя, переоборудованного для работы на большой высоте, так как это может вызвать перегрев и повреждение двигателя. В случае сомнения, переоборудована ли ваша машина для работы на большой высоте над уровнем моря, посмотрите, имеется ли следующая наклейка.

NOTE: THE ENGINE ON THIS PRODUCT HAS BEEN MODIFIED FOR USE AT ABOVE 5,000 FEET ELEVATION. IF USING BELOW 5,000 FEET, IT MUST BE REVISED BACK TO ORIGINAL SPECIFICATIONS.

127-9363

decal127-9363

Рисунок 2

## Введение

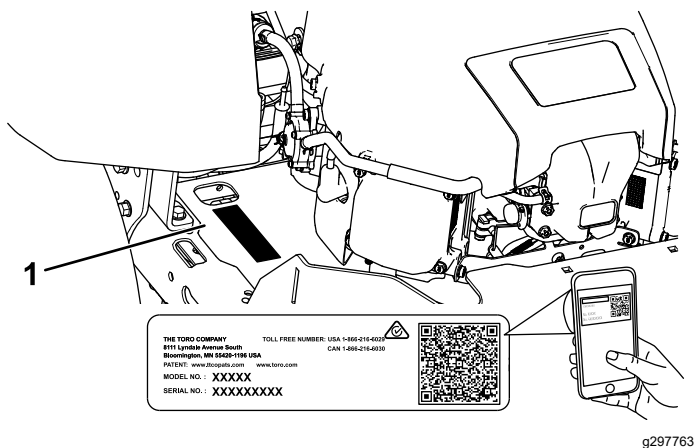
Данная ездовая газонокосилка с плосковращательными ножами предназначена для использования владельцами жилых домов в личном хозяйстве. Она предназначена главным образом для регулярного скашивания травы на ухоженных газонах. Использование этого изделия не по прямому назначению может быть опасным для пользователя и находящихся рядом людей.

Внимательно изучите данное руководство, чтобы знать, как правильно использовать и обслуживать машину, не допуская ее повреждения и травмирования персонала. Вы несете ответственность за правильное и безопасное использование машины.

Посетите веб-сайт [www.Toro.com](http://www.Toro.com) для получения информации о технике безопасности при работе с изделием, обучающих материалов по эксплуатации изделия, информации о принадлежностях, а также для получения помощи в поисках дилера или для регистрации вашего изделия.

Для выполнения технического обслуживания, приобретения оригинальных запчастей Toro или получения дополнительной информации обращайтесь в сервисный центр официального дилера или в отдел технического обслуживания компании Toro. Не забудьте при этом указать модель и серийный номер изделия. На [Рисунок 1](#) показано расположение номера модели и серийного номера. Запишите номера в предусмотренном для этого месте.

**Внимание:** С помощью мобильного устройства вы можете отсканировать QR-код на табличке с серийным номером (при наличии), чтобы получить информацию по гарантии и запчастям, а также другие сведения об изделии.



g297763

**Рисунок 1**  
Под сиденьем

1. Место номера модели и серийного номера

Запишите название модели и серийный номер в поля, отведенные для этой цели ниже:

Номер модели _____
Заводской номер _____

Для выделения информации в данном руководстве используются два слова. **Внимание** — привлекает внимание к специальной информации, относящейся к механической части машины, и **Примечание** — выделяет общую информацию, требующую специального внимания.

## Содержание

Техника безопасности .....	4
Символ предупреждения об опасности .....	4
Общие правила техники безопасности .....	5
Индикатор наклона .....	6
Наклейки с правилами техники безопасности и инструкциями .....	7
Знакомство с изделием .....	12
Органы управления .....	13
До эксплуатации .....	14
Правила техники безопасности при подготовке машины к работе .....	14
Перед запуском .....	15
Правила техники безопасности при обращении с топливом .....	15
Заправка топливом .....	16
Ежедневное техобслуживание .....	17
Обкатка новой машины .....	17
Использование системы защитных блокировок .....	17
Настройка положения сиденья .....	18

Регулировка системы подвески MyRide™ .....	18
Регулировка рычагов управления движением .....	19
Переоборудование на конфигурацию с боковым выбросом .....	19
В процессе эксплуатации .....	21
Правила техники безопасности во время работы .....	21
Использование переключателя управления ножами газонокосилки (PTO) .....	24
Управление дроссельной заслонкой .....	25
Управление воздушной заслонкой .....	25
Пуск двигателя .....	26
Останов двигателя .....	26
Использование рычагов управления движением .....	27
Управление машиной .....	27
Использование системы управления Smart Speed™ .....	28
Использование бокового выброса .....	29
Регулировка высоты скашивания .....	29
Регулировка защитных валиков .....	29
Советы по эксплуатации .....	30
После эксплуатации .....	31
Правила техники безопасности после работы с машиной .....	31
Толкание машины .....	33
Техническое обслуживание .....	35
Рекомендуемый график(и) технического обслуживания .....	35
Техника безопасности при обслуживании .....	36
Действия перед техническим обслуживанием .....	38
Освобождение экрана деки газонокосилки .....	38
Смазка .....	38
Смазка подшипников .....	38
Техническое обслуживание двигателя .....	39
Правила техники безопасности при обслуживании двигателя .....	39
Обслуживание воздухоочистителя .....	39
Обслуживание моторного масла .....	40
Обслуживание свечи (свечей) зажигания .....	43
Очистка системы охлаждения .....	44
Техническое обслуживание топливной системы .....	45
Замена проходного топливного фильтра .....	45
Техническое обслуживание электрической системы .....	46
Правила техники безопасности при работе с электрической системой .....	46
Обслуживание аккумулятора .....	46

# Техника безопасности

Данная машина была спроектирована в соответствии с требованиями стандарта EN ISO 5395:2013.

## Символ предупреждения об опасности

Данный символ предупреждения об опасности (Рисунок 3) используется как в этом руководстве, так и на машине, чтобы обозначить важные указания о безопасности, которые следует выполнять для предотвращения несчастных случаев.

Этот символ означает следующее: **ВНИМАНИЕ! БУДЬТЕ ОСТОРОЖНЫ! РЕЧЬ ИДЕТ О ВАШЕЙ БЕЗОПАСНОСТИ!**



Рисунок 3

g000502

Символ предупреждения об опасности

Символ предупреждения об опасности расположен над текстом, который сообщает вам о небезопасных действиях или ситуациях, этот символ сопровождается словами: **ОПАСНО!**, **ОСТОРОЖНО!** или **ПРЕДУПРЕЖДЕНИЕ!**.

**ОПАСНО!**: указывает на неизбежную опасную ситуацию, которая, если ее не предотвратить, **приведет** к гибели или серьезным травмам людей.

**ОСТОРОЖНО!**: указывает на потенциально опасную ситуацию, которая, если ее не предотвратить, **может** привести к гибели или серьезным травмам людей.

**ПРЕДУПРЕЖДЕНИЕ!**: указывает на потенциально опасную ситуацию, которая, если ее не предотвратить, **может** привести к травмам легкой или средней тяжести.

Для выделения информации в данном руководстве используются два слова. **Внимание** — привлекает внимание к специальной информации, относящейся к механической части машины, и **Примечание** — выделяет общую информацию, требующую специального внимания.

Техническое обслуживание приводной системы .....	48
Проверка давления воздуха в шинах .....	48
Выключение электрического тормоза .....	48
Регулирование тяги .....	48
Техническое обслуживание ремней .....	49
Проверка ремней .....	49
Замена ремня газонокосилки .....	49
Техническое обслуживание газонокосилки .....	51
Правила техники безопасности при обращении с ножами .....	51
Техническое обслуживание ножей .....	51
Выравнивание газонокосилки по горизонтали .....	53
Демонтаж деки газонокосилки .....	57
Установка деки газонокосилки .....	58
Замена отражателя травы .....	58
Очистка .....	59
Промывка нижней стороны деки газонокосилки .....	59
Утилизация отходов .....	60
Хранение .....	61
Безопасность при хранении .....	61
Очистка и хранение .....	61
Хранение аккумуляторной батареи .....	62
Поиск и устранение неисправностей .....	63
Схемы .....	66

# Общие правила техники безопасности

Несоблюдение правил техники безопасности при эксплуатации данной машины может привести к травматической ампутации рук и ног, а также к выбросу посторонних предметов. Компания Того спроектировала и испытала эту газонокосилку для обеспечения надлежащей безопасности при эксплуатации; однако несоблюдение инструкций по технике безопасности может привести к травме или гибели.

- Прочитайте, изучите и соблюдайте все указания и предупреждения, которые имеются в «Руководстве оператора» и других учебных материалах, на машине, двигателе и навесном оборудовании. Все операторы и механики должны пройти профессиональную подготовку. Если оператор (операторы) или механик (механики) не могут прочитать данное руководство, владелец обязан объяснить им данный материал; на веб-сайте Того можно найти руководства на других языках.
- К эксплуатации данной машины разрешается допускать только обученных, ответственных и физически способных управлять машиной операторов, которые знают правила безопасной эксплуатации, знакомы с органами управления, знаками безопасности и инструкциями. Не допускайте детей и неподготовленных людей к эксплуатации и обслуживанию данного оборудования. Минимальный возраст оператора устанавливается местными правилами и нормами.
- Запрещается эксплуатировать машину рядом с обрывами, канавами, насыпями, водоемами, другими опасностями или на склонах крутизной более 15 градусов.
- Не помещайте руки и ноги рядом с движущимися компонентами машины.
- Никогда не эксплуатируйте машину с неисправными ограждениями, щитками и крышками. Защитные кожухи, ограждения, выключатели и другие устройства всегда должны быть установлены на штатных местах и находиться в исправном рабочем состоянии.
- Прежде чем приступить к техническому обслуживанию, дозаправке топливом или очистке, остановите машину, выключите двигатель и извлеките ключ.

# Индикатор наклона

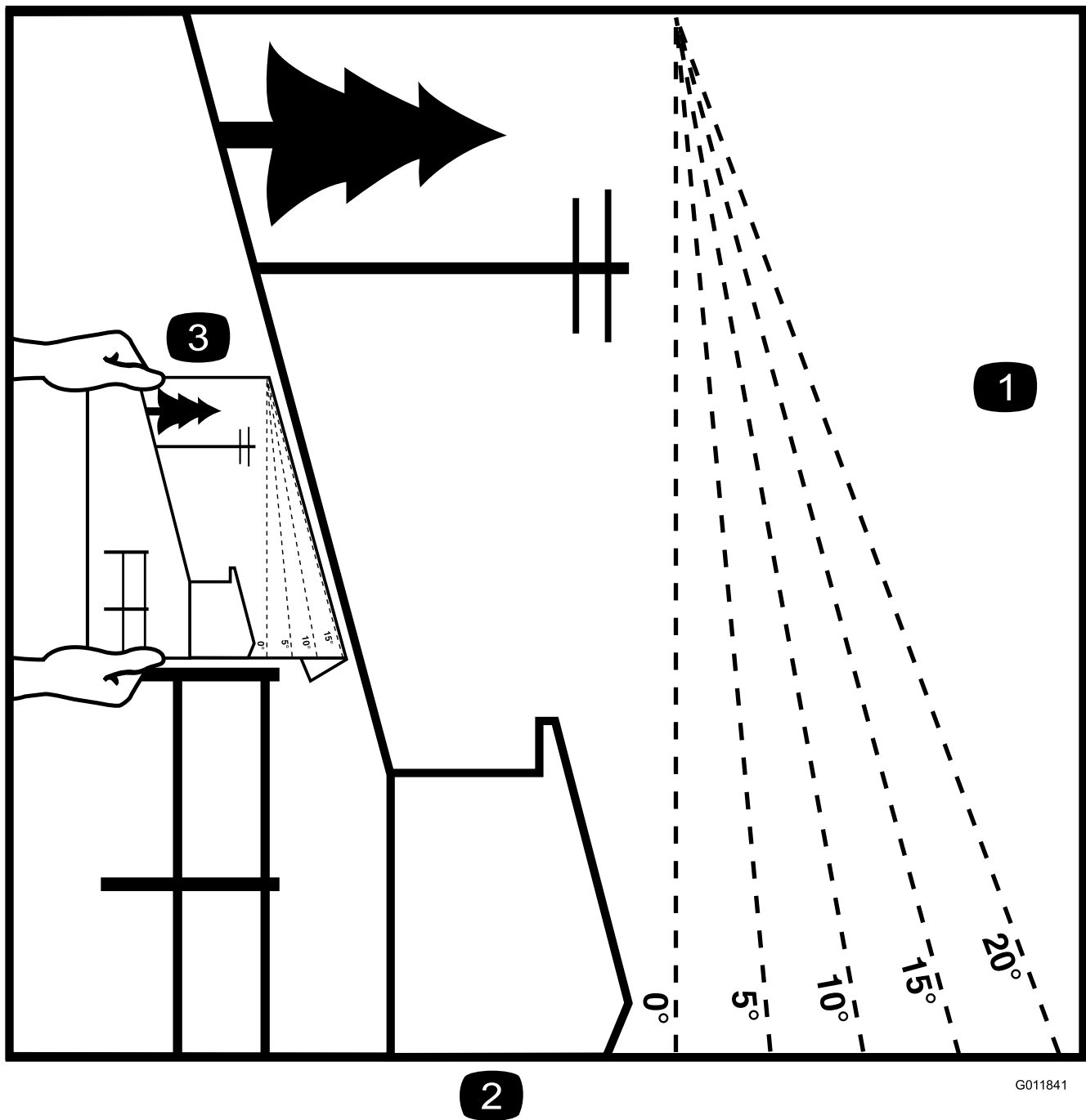


Рисунок 4

Эту страницу можно скопировать для личного пользования.

1. Максимальная крутизна склона, на котором можно безопасно эксплуатировать машину, составляет **15 градусов**. Перед началом работы определите крутизну склона с помощью таблицы крутизны склона. **Не эксплуатируйте данную машину на склонах крутизной свыше 15 градусов**. Сложите вдоль соответствующей линии, чтобы определить рекомендуемую крутизну склона.
2. Совместите боковую кромку индикатора с вертикальной поверхностью, деревом, зданием, столбом забора, и т.д.
3. Пример сопоставления склона и сложенной кромки

# Наклейки с правилами техники безопасности и инструкциями



Предупреждающие наклейки и инструкции по технике безопасности должны быть хорошо видны оператору и установлены во всех местах потенциальной опасности. Если наклейка отсутствует или повреждена, установите новую наклейку.



## Знаки аккумулятора

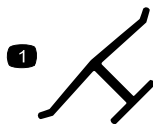
Некоторые или все эти знаки имеются на аккумуляторе.

1. Опасность взрыва
2. Не зажигать огонь и не курить.
3. Едкая жидкость или опасность химического ожога
4. Используйте средства защиты глаз.
5. Прочтите *Руководство оператора*.
6. Не разрешайте посторонним лицам приближаться к аккумулятору.
7. Используйте защитные очки; взрывчатые газы могут привести к потере зрения и причинить другие травмы.
8. Аккумуляторная кислота может вызвать потерю зрения или сильные ожоги.
9. Немедленно промойте глаза водой и сразу же обратитесь к врачу.
10. Содержит свинец; удаление в бытовые отходы запрещено.



93-7009

1. Осторожно! Запрещается эксплуатировать газонокосилку с поднятым или снятым отражателем; следите, чтобы отражатель находился на штатном месте.
2. Опасность порезов или травматической ампутации конечностей ножами газонокосилки! Держитесь на безопасном расстоянии от движущихся частей.

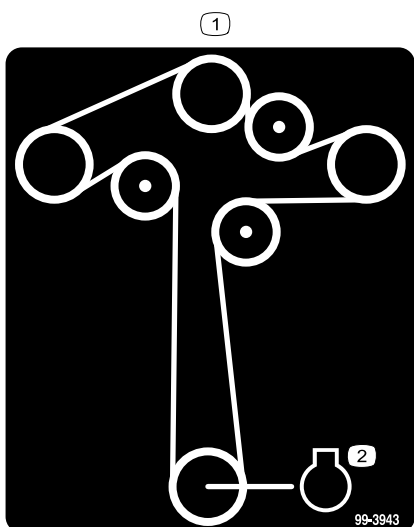


decaloemarkt

## Заводская марка

1. Данный знак означает, что нож является оригинальным компонентом, изготовленным производителем машины.

Наклейка 99-3943 предназначена для моделей с деками 127 см.

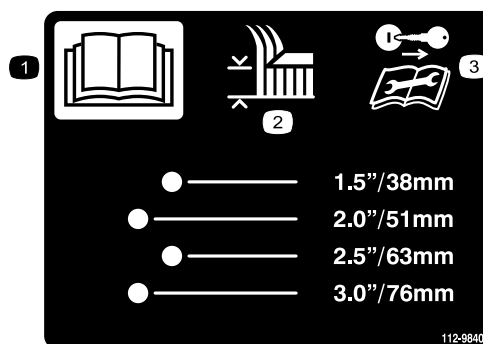


99-3943

decal99-3943

1. Установка ремня
2. Двигатель

Наклейка 112-9840 предназначена для моделей с деками 127 см.

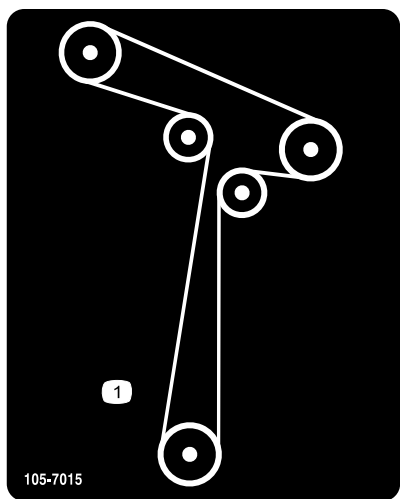


decal112-9840

112-9840

1. Прочтите *Руководство оператора*.
2. Высота скашивания
3. Перед ремонтом или проведением технического обслуживания извлеките ключ из замка зажигания и прочитайте инструкцию.

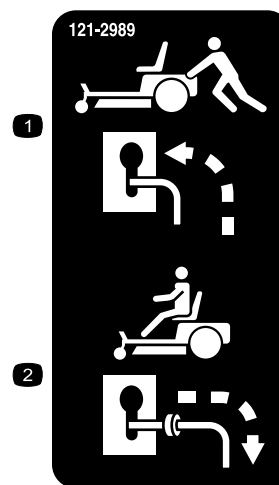
Наклейка 105-7015 предназначена для моделей с деками 107 см.



105-7015

decal105-7015

1. Установка ремня

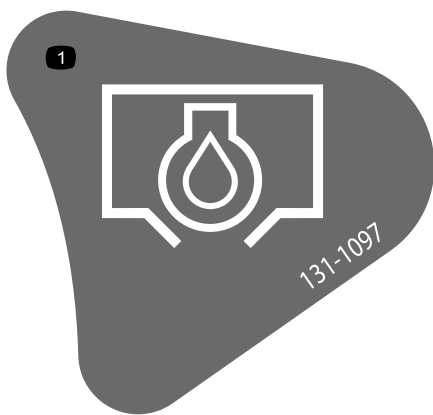


decal121-2989b

121-2989

1. Положение рычага регулирования перепуска для толкания машины
2. Положение рычага регулирования перепуска для управления машиной

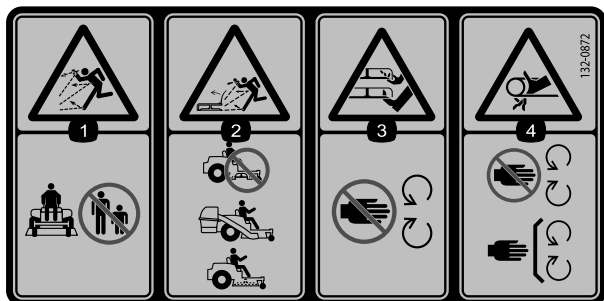




131-1097

decal131-1097

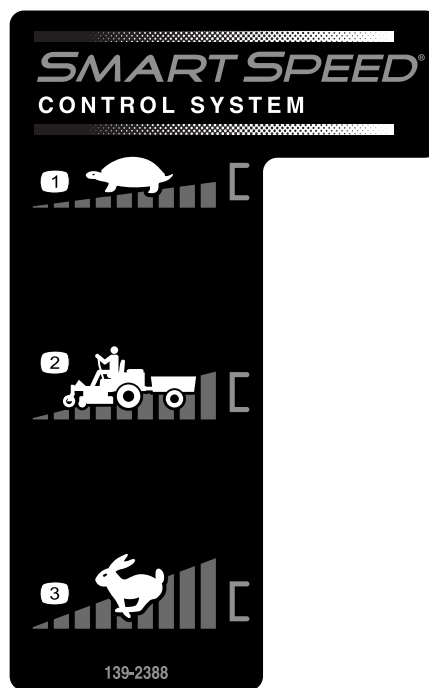
1. Слив масла



132-0872

decal132-0872

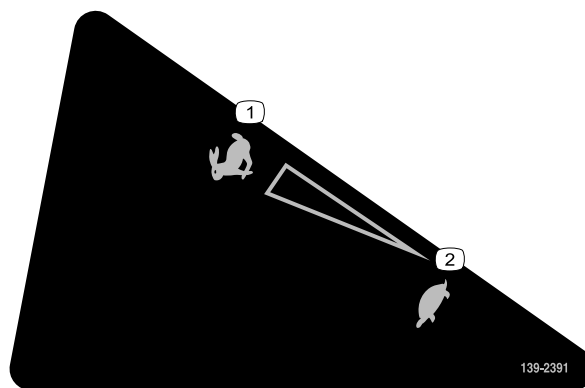
1. Опасность выброса предметов! Люди должны находиться на безопасном расстоянии от машины.
2. Опасность выброса предметов из-за поднятого дефлектора! Запрещается эксплуатировать машину с открытой декой; используйте травосборник или дефлектор.
3. Опасность травматической ампутации рук или ног! Держитесь на безопасном расстоянии от движущихся частей.
4. Опасность затягивания! Держитесь в стороне от движущихся частей; следите, чтобы все ограждения и щитки находились на штатных местах.



139-2388

decal139-2388

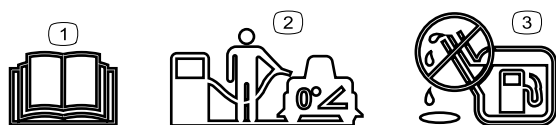
1. Медленно
2. Буксировка
3. Быстро



139-2391

decal139-2391

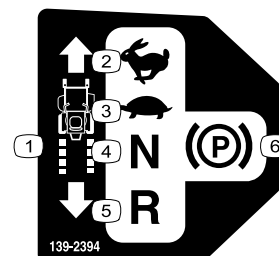
1. Быстро
2. Медленно



138-2456

decal138-2456

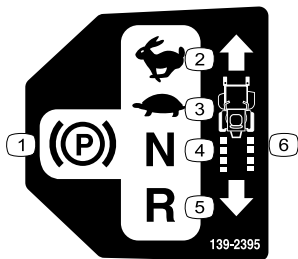
1. Прочтите *Руководство оператора*.
2. При заправке топливного бака припаркуйте машину на ровной горизонтальной поверхности.
3. Не переполняйте топливный бак.



139-2394

decal139-2394

1. Органы управления тягой
2. Быстро
3. Медленно
4. Нейтраль
5. Задний ход
6. Стояночный тормоз



decal139-2395

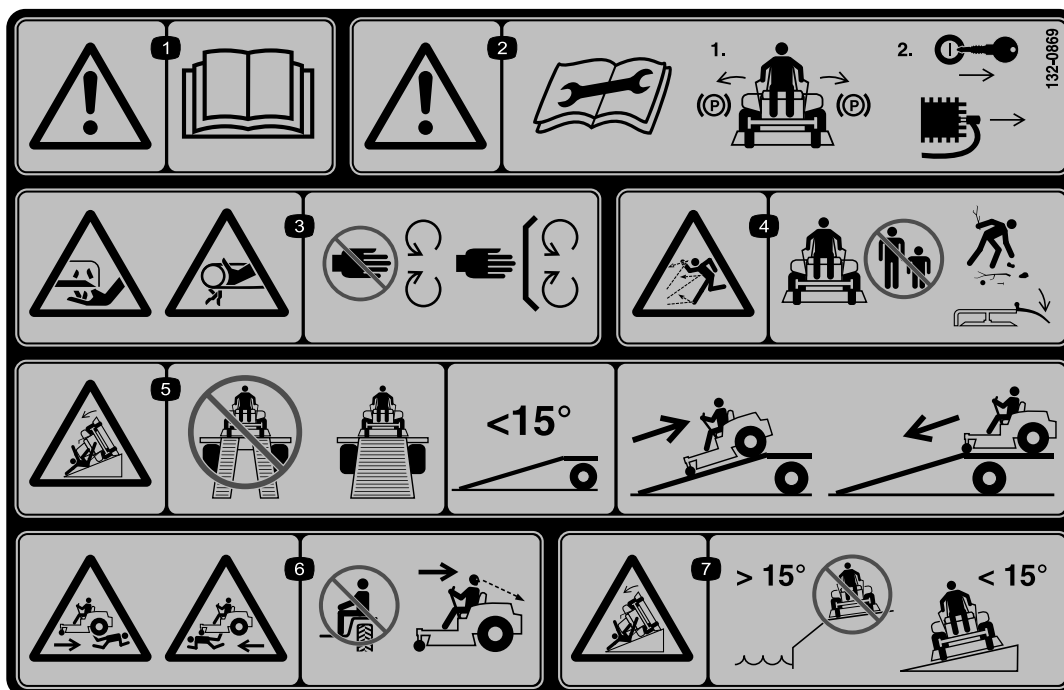
**139-2395**

- |                      |                            |
|----------------------|----------------------------|
| 1. Стояночный тормоз | 4. Нейтраль                |
| 2. Быстро            | 5. Задний ход              |
| 3. Медленно          | 6. Органы управления тягой |



decal140-2748

**140-2748**



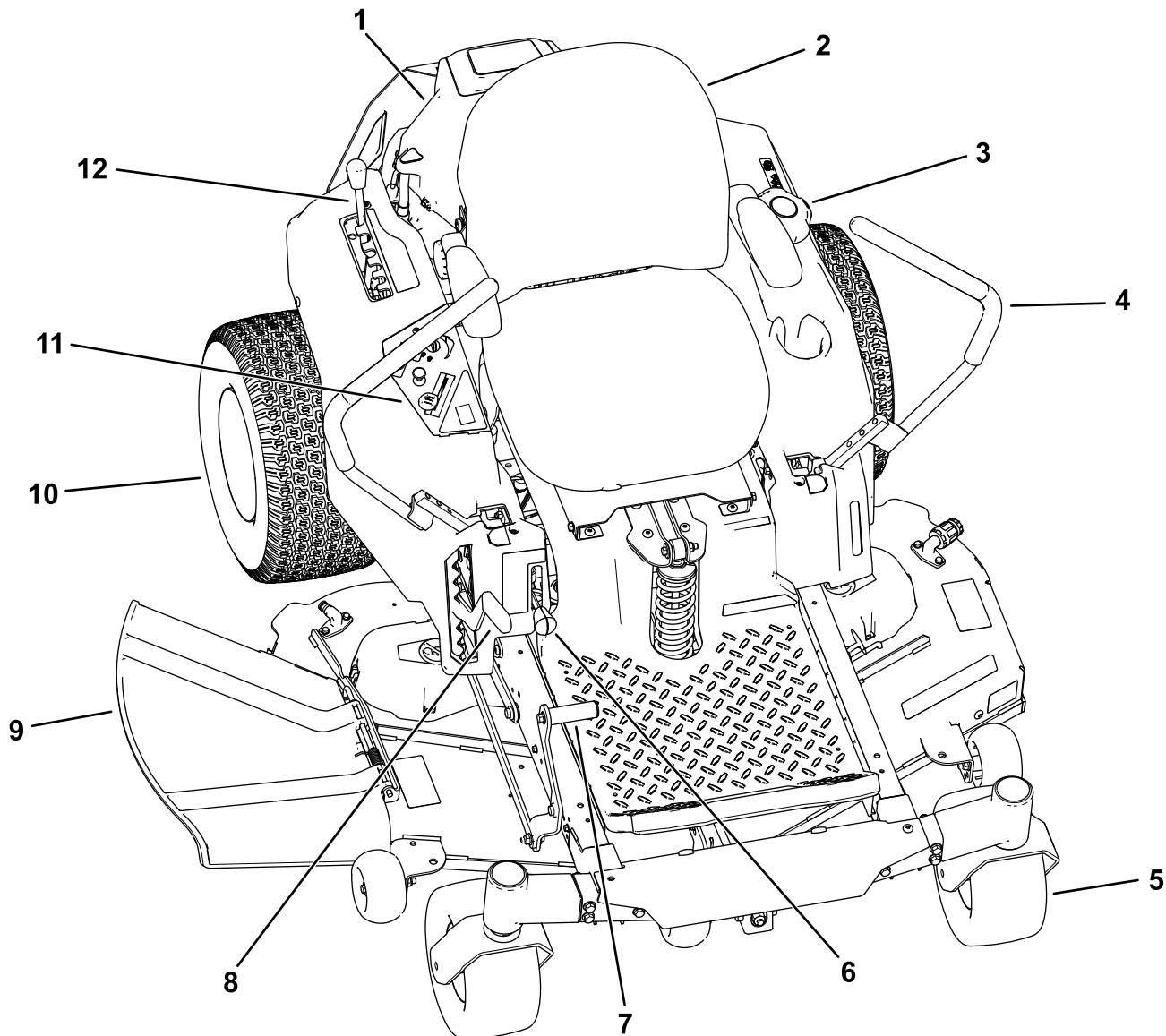
132-0869

decal132-0869

**Примечание:** Данная машина прошла стандартное промышленное испытание на устойчивость, выполняемое в виде статической проверки поперечной и продольной устойчивости на максимально рекомендуемой крутизне склона, указанной на наклейке. Изучите инструкции по эксплуатации машины на склонах, приведенные в *Руководстве оператора*, и проверьте условия, в которых вы будете эксплуатировать машину, чтобы определить, можно ли работать на машине в таких условиях в этот день и на этой рабочей площадке. Режим работы машины на склоне может меняться в зависимости от рельефа местности.

1. Осторожно! Прочтите *Руководство оператора*.
2. Предупреждение! Перед проведением технического обслуживания прочитайте *Руководство оператора*, включите стояночный тормоз, извлеките ключ и отсоедините провод от свечи зажигания.
3. Опасность порезов / травматической ампутации рук ножом газонокосилки; опасность затягивания рук ремнем! Держитесь на безопасном расстоянии от движущихся частей; все защитные ограждения и щитки должны быть на штатных местах.
4. Опасность выброса посторонних предметов! Не допускайте присутствия посторонних лиц рядом с машиной; удалите мусор с участка перед работой; следите за тем, чтобы отражатель находился на штатном месте.
5. Опасность опрокидывания! Не используйте двойные наклонные въезды при погрузке машины на прицеп; используйте только один наклонный въезд с шириной, достаточной для погрузки машины; используйте наклонный въезд с углом наклона менее  $15^\circ$ ; заезжайте на наклонный въезд задним ходом и двигайтесь передним ходом, съезжая с наклонного въезда.
6. Опасность наезда на людей! Не перевозите пассажиров; при скашивании задним ходом смотрите позади себя.
7. Опасность опрокидывания! Запрещается эксплуатировать машину рядом с обрывами или на уклонах крутизной более  $15^\circ$ ; эксплуатируйте машину только на склонах крутизной менее  $15^\circ$ .

# Знакомство с изделием



g292025

**Рисунок 5**

- |                           |                                |  |                               |
|---------------------------|--------------------------------|--|-------------------------------|
| 1. Двигатель              | 4. Рычаги управления движением | 7. Педаль подъема деки (только машины с деками 127 см) | 10. Заднее ведущее колесо     |
| 2. Сиденье оператора      | 5. Переднее поворотное колесо  | 8. Рычаг высоты скашивания                             | 11. Панель управления         |
| 3. Крышка топливного бака | 6. Рычаг Smart Speed™          | 9. Отражатель  | 12. Рычаг регулировки MyRide™ |

# Органы управления

Прежде чем запустить двигатель и начать эксплуатацию машины, ознакомьтесь со всеми органами управления.

## Панель управления

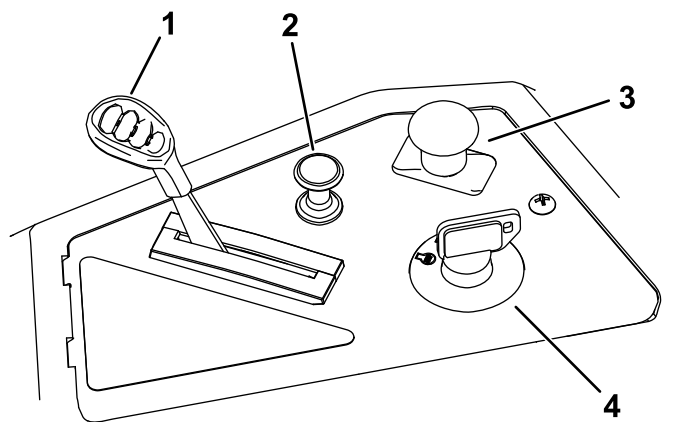


Рисунок 6

g293303

- |                               |  |
|-------------------------------|--|
| 1. Рычаг дроссельной заслонки | 3. Переключатель управления ножами (механизма отбора мощности) |
| 2. Ручка воздушной заслонки   | 4. Выключатель зажигания                                       |

## Выключатель зажигания

Выключатель зажигания, используемый для пуска и останова двигателя, имеет три положения: Выкл., РАБОТА и ПУСК (Рисунок 6). См. [Пуск двигателя \(страница 26\)](#).

## Рычаг дроссельной заслонки

Рычаг дроссельной заслонки позволяет плавно регулировать частоту вращения двигателя от положения МЕДЛЕННО до положения БЫСТРО (Рисунок 6).

## Ручка воздушной заслонки

Ручка воздушной заслонки позволяет закрывать воздушную заслонку при запуске холодного двигателя (Рисунок 6).

## Переключатель управления ножами (механизма отбора мощности)

Переключатель управления ножами, обозначенный символом механизма отбора мощности (РТО),

включает и выключает подачу мощности на ножи газонокосилки (Рисунок 6).

## Рычаги управления движением

Используйте рычаги управления движением, чтобы перемещать машину вперед, назад и выполнять повороты в любом направлении (Рисунок 5).

## Положение парковки

Прежде чем покинуть машину, переведите рычаги управления движением из центрального положения в положение ПАРКОВКА (Рисунок 23). Всегда переводите рычаги управления движением в положение ПАРКОВКА, когда вы останавливаете машину или оставляете ее без присмотра.

## Рычаг регулировки MyRide™

Используйте рычаг регулировки MyRide™, чтобы отрегулировать подвеску сиденья (Рисунок 5).

## Рычаг системы управления Smart Speed™

Рычаг системы управления Smart Speed™, расположенный ниже сиденья оператора, дает возможность перемещать машину в 3 диапазонах скоростей: «подравнивание», «буксировка» и «скашивание» (Рисунок 5).

## Визуальный указатель топлива

Визуальный указатель топлива, расположенный на левой стороне машины, позволяет проверить наличие топлива в баке (Рисунок 7).

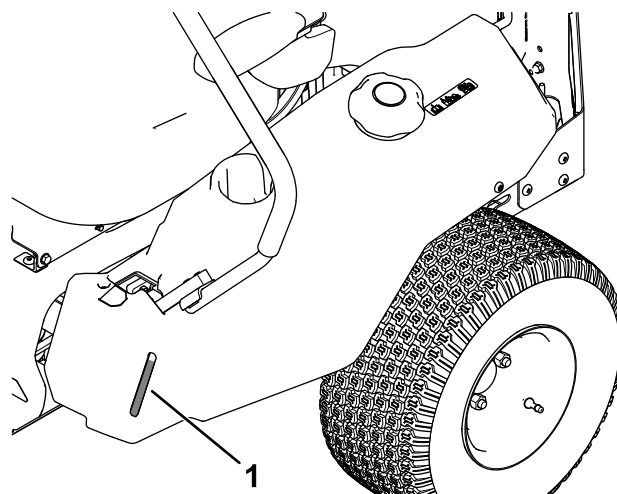


Рисунок 7

g292100

1. Визуальный указатель топлива

## Рычаг высоты скашивания

Используйте рычаг высоты скашивания для опускания и подъема деки, когда находитесь на сиденье оператора. Перемещение рычага вверх (на себя) поднимает деку с земли, и перемещение рычага вниз (от себя) опускает деку на землю. Регулируйте высоту скашивания, только когда машина не движется (Рисунок 27).

## Система подъема деки с помощью ножной педали

Только машины с деками 127 см

Система подъема деки ножной педалью позволит оператору опустить и поднять деку, находясь на сиденье. Ножную педаль можно использовать для кратковременного подъема деки во избежание столкновения с препятствиями (Рисунок 5).

## Навесные орудия и приспособления

Для улучшения и расширения возможностей машины можно использовать ряд утвержденных компанией Toro вспомогательных приспособлений и навесных орудий. Обратитесь в сервисный центр официального дилера или дистрибьютора или посетите сайт [www.Toro.com](http://www.Toro.com), на котором приведен список всех утвержденных навесных орудий и вспомогательных приспособлений.

Для поддержания оптимальных рабочих характеристик машины и регулярного прохождения сертификации безопасности всегда приобретайте только оригинальные запасные части и приспособления компании Toro. Использование запасных частей и приспособлений, изготовленных другими производителями, может быть опасным и привести к аннулированию гарантии на изделие.

# Эксплуатация

**Примечание:** Определите левую и правую стороны машины относительно места оператора.

## До эксплуатации

### Правила техники безопасности при подготовке машины к работе

- Осмотрите участок и определите, какие приспособления и навесные орудия понадобятся для правильного и безопасного выполнения работы. Используйте только принадлежности и навесное оборудование, утвержденные Toro.
- Осмотрите площадку, на которой будет использоваться данное оборудование, и удалите из рабочей зоны все камни, игрушки, палки, провода, кости и другие посторонние предметы. Они могут быть отброшены машиной или препятствовать ее работе и стать причиной нанесения травм оператору и посторонним лицам.
- Используйте подходящие средства индивидуальной защиты, такие как защитные очки, прочную нескользящую обувь, а также средства защиты органов слуха. Завяжите длинные волосы на затылке и не надевайте свободную одежду или висячие ювелирные украшения, которые могут быть затянутыми движущимися частями.

### **▲ ПРЕДОСТЕРЕЖЕНИЕ**

**Производимый данной машиной уровень звукового давления на органы слуха оператора превышает 85 дБА и при длительном воздействии может привести к потере слуха.**

**При работе с данной машиной используйте средства защиты органов слуха.**

- Проверьте надежность крепления и исправность механизма контроля присутствия оператора, предохранительных выключателей и защитных кожухов. Не приступайте к эксплуатации оборудования, пока не убедитесь в правильной работе этих устройств.

- Не эксплуатируйте газонокосилку, когда люди (особенно дети) или животные находятся в рабочей зоне. Останавливайте машину и навесное оборудование, когда кто-либо входит в рабочую зону.
- Не допускается эксплуатировать машину без системы сбора травы в комплекте, отражателя выброса или других защитных устройств, установленных на штатных местах и находящихся в исправном рабочем состоянии. Компоненты подхватчика травы подвержены износу и повреждениям в процессе эксплуатации, что может привести к обнажению движущихся частей или выбросу предметов. Регулярно проверяйте машину на наличие изношенных компонентов или компонентов с ухудшенными эксплуатационными показателями и при необходимости заменяйте их, используя запчасти, рекомендованные изготовителем.

## Перед запуском

Заправьте топливный бак на ровной горизонтальной поверхности. Дополнительную информацию по заправке бензином см. в пункте **Рекомендации по выбору топлива** раздела «Технические характеристики».

**Не** добавляйте в бензин масло.

**Не** переполняйте топливный бак. Заполните топливный бак до нижней кромки заливной горловины. Это пустое пространство в баке позволит топливу расширяться. Переполнение бака может привести к утечке топлива и повреждению двигателя или системы выхлопа.

Вы должны хорошо знать все органы управления, их расположение, назначение и требования техники безопасности при работе с ними.

Обратитесь к разделу «Техническое обслуживание» и выполните все необходимые действия по проверке и обслуживанию машины.

## Правила техники безопасности при обращении с топливом

Будьте особенно осторожны при обращении с топливом.

### **⚠ ОПАСНО**

**При определенных условиях бензин является чрезвычайно огнеопасным и взрывоопасным веществом.**

**Возгорание или взрыв бензина могут вызвать ожоги у вас или других лиц и повредить имущество.**

- **Заправляйте топливный бак вне помещения на открытом воздухе, на ровной поверхности и при холодном двигателе. Сразу же вытирайте пролитый бензин.**
- **Запрещается доливать топливо в бак и сливать топливо с машины, находящейся в помещении или внутри закрытого прицепа.**
- **Не заправляйте топливный бак до предела. Заполните топливный бак до нижней кромки заливной горловины. Это пустое пространство в баке позволит топливу расширяться. Переполнение бака может привести к утечке топлива и повреждению двигателя или системы выхлопа.**
- **Запрещается курить при работе с бензином. Держитесь вдали от источника открытого пламени и от мест, где бензин может воспламениться от искры.**
- **Храните бензин в штатной емкости в месте, недоступном для детей.**
- **Доливайте топливо перед пуском двигателя. Никогда не снимайте крышку топливного бака и не доливайте топливо во время работы двигателя, а также при горячем двигателе.**
- **В случае разлива топлива не пытайтесь запустить двигатель. Покиньте зону разлива и не допускайте появления какого-либо источника возгорания до тех пор, пока пары топлива не испарятся.**
- **Не эксплуатируйте машину без исправной выхлопной системы.**

## ▲ ОПАСНО

При определенных условиях во время заправки может накопиться статическое электричество и возникнуть искра, что приведет к воспламенению паров бензина. Возгорание или взрыв топлива могут вызвать ожоги у вас или других лиц и повредить имущество.

- Перед заполнением ставьте емкости на землю, в стороне от транспортного средства.
- Запрещается заправлять топливные емкости, находящиеся внутри транспортного средства или на платформе грузовика или прицепа, так как внутреннее ковровое покрытие или пластмассовая облицовка платформы грузовика могут изолировать емкость и замедлить рассеяние статического заряда.
- По возможности, снимайте оборудование, имеющее бензиновый двигатель, с грузовика или прицепа, и заправляйте его на земле.
- При отсутствии такой возможности заправлять оборудование на прицепе следует из переносной емкости, а не с помощью заправочного пистолета.
- При использовании бензозаправочного пистолета держите его прижатым к краю заливной горловины топливного бака или емкости до окончания заправки. Не используйте пистолет с фиксатором открытого положения.

## ▲ ПРЕДУПРЕЖДЕНИЕ

Бензин опасен для здоровья или может привести к гибели при проглатывании. Продолжительное воздействие паров вызывало онкологические заболевания у лабораторных животных. Несоблюдение мер предосторожности может привести к серьезной травме или заболеванию.

- Старайтесь не вдыхать пары топлива.
- Не приближайте лицо к патрубку и топливному баку или отверстию емкости.
- Не допускайте попадания топлива в глаза и на кожу.
- Запрещается засасывать топливо ртом.

Меры по предотвращению возгорания:

- Не допускайте, чтобы на двигателе и вокруг него скапливались трава, листья, излишняя смазка, масло или другие загрязнения.
- Удаляйте следы утечек масла или топлива, а также мусор, пропитанный топливом.
- Дайте двигателю остыть перед постановкой машины на хранение в закрытом помещении. Запрещается хранить машину рядом с открытым пламенем или в любой закрытой зоне, где есть открытое пламя малых горелок или нагревательные приборы.

## Заправка топливом

### Рекомендуемое топливо

- Для наилучших результатов используйте только чистый, свежий (полученный в течение последних 30 дней), неэтилированный бензин с октановым числом 87 или выше (метод оценки (R+M)/2).
- **Этиловый спирт:** приемлемым считается бензин, содержащий по объему до 10% этилового спирта или 15% МТВЕ (метил-трет-бутилового эфира). Этиловый спирт и МТВЕ — это разные вещества. Запрещается использовать бензин с содержанием этилового спирта 15% (E15) по объему. **Запрещается использовать** бензин, содержащий более 10% этилового спирта по объему, такой как E15 (содержит 15% этилового спирта), E20 (содержит 20% этилового спирта) или E85 (содержит до 85% этилового спирта). Использование запрещенного к применению бензина может привести к нарушениям эксплуатационных характеристик и (или) повреждениям двигателя, которые не будут покрываться гарантией.
- **Запрещается** использовать бензин, содержащий метанол.
- **Запрещается** хранить топливо без стабилизирующей присадки в топливных баках или емкостях на протяжении всего зимнего периода.
- **Не** добавляйте в бензин масло.

### Использование стабилизирующих (кондиционирующих) топливных присадок

Чтобы сохранять топливо свежим в машине в течение более длительного времени, добавляйте в него стабилизирующую (кондиционирующую)



присадку в соответствии с указаниями изготовителя присадки.

**Внимание:** Не допускается использовать топливные присадки, содержащие метанол или этанол.

Добавьте надлежащее количество стабилизирующей (кондиционирующей) присадки в свежее топливо, следуя указаниям изготовителя присадки.

## Заправка топливного бака

1. Установите машину на ровной поверхности.
2. Переведите рычаги управления движением в положение ПАРКОВКА.
3. Выключите двигатель и извлеките ключ из замка зажигания.
4. Очистите поверхность вокруг крышки топливного бака.
5. Заполните топливный бак до нижней кромки заливной горловины (Рисунок 8).

**Примечание:** Не заправляйте топливный бак до предела. Пустое пространство в баке позволит топливу расширяться.

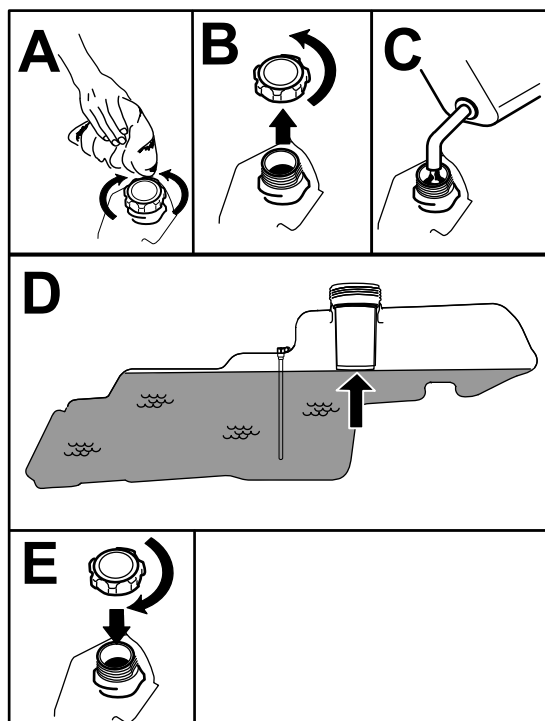


Рисунок 8

g293796

## Ежедневное техобслуживание

Каждый день перед запуском машины необходимо выполнять «Процедуру ежедневного обслуживания», описанную в разделе [Техническое обслуживание \(страница 35\)](#).

## Обкатка новой машины

Новым двигателям требуется определенное время, чтобы начать работать на полную мощность. В новых деках газонокосилок и системах привода трение деталей выше, поэтому на двигатель воздействует дополнительная нагрузка. Для достижения полной мощности и наилучших эксплуатационных характеристик выполняйте обкатку новых машин в течение 40–50 часов.

## Использование системы защитных блокировок

### ⚠ ПРЕДУПРЕЖДЕНИЕ

В случае отсоединения или повреждения защитных блокировочных выключателей возможно непредвиденное срабатывание машины, которое может привести к травмированию.

- Не вмешивайтесь в работу блокировочных выключателей.
- Ежедневно проверяйте работу блокировочных выключателей и заменяйте все поврежденные выключатели перед эксплуатацией машины.

### Назначение системы защитных блокировок

Система защитных блокировок предотвращает запуск двигателя, если не выполнены следующие условия:

- Переключатель управления ножами (РТО) выключен.
- Рычаги управления движением находятся в положении ПАРКОВКА.

Система защитных блокировок предназначена также для останова двигателя, когда рычаги управления перемещаются из положения ПАРКОВКА и вы встаете с сиденья.

## Проверка системы защитных блокировок

Проверяйте систему защитных блокировок перед каждым использованием машины. Если система защиты не работает так, как описано ниже, немедленно отремонтируйте ее в сервисном центре официального дилера.

1. Сядьте на сиденье, переведите рычаги управления движением в положение ПАРКОВКА и установите переключатель управления ножами в положение ВКЛ. Попробуйте запустить двигатель; двигатель не должен проворачиваться.
2. Сядьте на сиденье и установите переключатель управления ножами в положение ВЫКЛ. Переведите любой рычаг управления движением в среднее нефиксированное положение. Попробуйте запустить двигатель; двигатель не должен проворачиваться. Повторите эти действия для другого рычага управления движением.
3. Сядьте на сиденье, переведите переключатель управления ножами в положение ВЫКЛ и зафиксируйте рычаги управления движением в положении ПАРКОВКА. Запустите двигатель. При работающем двигателе установите переключатель управления ножами в положение ВКЛ и встаньте с сиденья; двигатель должен остановиться.
4. Сядьте на сиденье, переведите переключатель управления ножами в положение ВЫКЛ и зафиксируйте рычаги управления движением в положении ПАРКОВКА. Запустите двигатель. При работающем двигателе переведите рычаги управления движением в среднее нефиксированное положение, переведите переключатель управления ножами в положение ВКЛ и встаньте с сиденья; двигатель должен остановиться.

## Настройка положения сиденья

Сиденье можно передвинуть вперед и назад. Установите сиденье в наиболее удобное положение для управления машиной. (Рисунок 9).

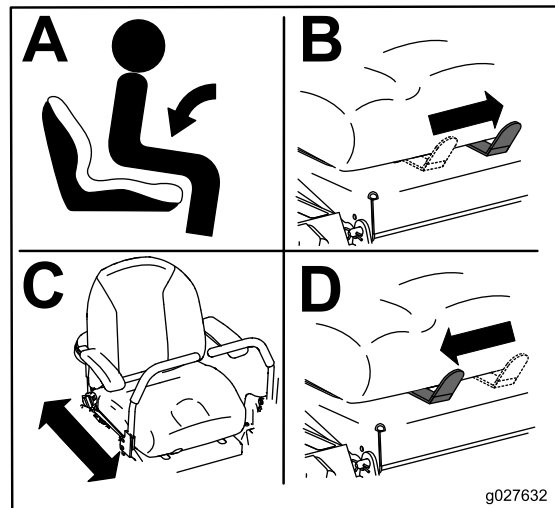


Рисунок 9

g027632

## Регулировка системы подвески MyRide™

Систему подвески MyRide™ можно отрегулировать для обеспечения плавной и удобной езды. Установите систему подвески в наиболее удобное для вас положение.

В пазах регулировки подвески есть положения с фиксацией для сравнения.

На следующем рисунке показаны положения для мягкой или жесткой езды и различные положения с фиксацией (Рисунок 10).

1. Припаркуйте машину на ровной горизонтальной поверхности, переведите переключатель управления ножами в положение ВЫКЛ и переведите рычаги управления движением в положение ПАРКОВКА.
2. Прежде чем покинуть рабочее место оператора, выключите двигатель, извлеките ключ и дождитесь остановки всех движущихся частей машины.
3. Сойдите с машины.
4. Стоя на правой стороне машины, переведите рычаг регулировки влево в сторону символа —, чтобы уменьшить жесткость подвески сиденья.

Переведите рычаг регулировки вправо в сторону символа +, чтобы увеличить жесткость подвески сиденья.

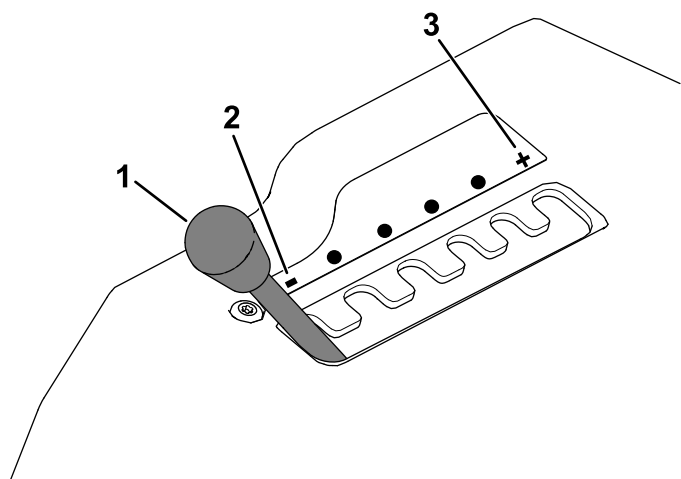


Рисунок 10

g292102

- |  |  |
|--|--|
| 1. Рычаг регулировки MyRide              | 3. Увеличение жесткости подвески сиденья |
| 2. Уменьшение жесткости подвески сиденья |  |

## Регулировка рычагов управления движением

### Регулировка высоты

Вы можете установить рычаги управления движением выше или ниже для максимального удобства (Рисунок 11).

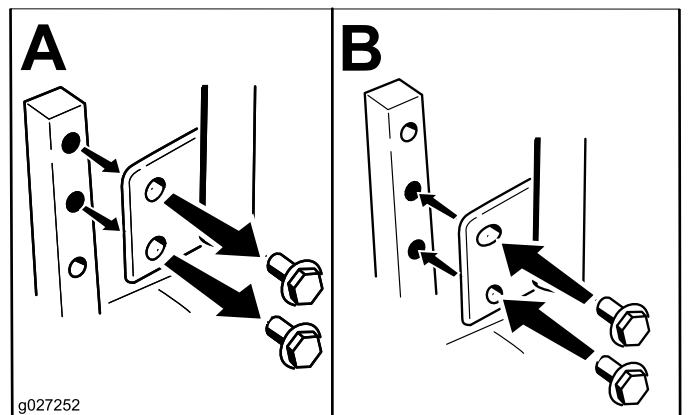


Рисунок 11

g027252

### Регулировка наклона

Рычаги управления движением можно сместить вперед или назад для удобства оператора.

1. Ослабьте верхний болт, который крепит рычаг управления к валу рычага управления.
2. Ослабьте нижний болт только в такой степени, чтобы можно было наклонить рычаг управления вперед или назад (Рисунок 11).
3. Затяните оба болта, чтобы закрепить рычаг управления в новом положении.
4. Повторите эту регулировку для другого рычага управления.

## Переоборудование на конфигурацию с боковым выбросом

Дека и ножи газонокосилки, поставляемые в комплекте с машиной, рассчитаны на оптимальное мульчирование и работу в режиме бокового выброса.

Установите крепежные детали из пакета с отдельными деталями в свободные отверстия, оставшиеся после снятия дефлекторов для переработки. Благодаря этому ни одно из отверстий не останется открытым при работе деки газонокосилки.

### ⚠ ПРЕДУПРЕЖДЕНИЕ

Открытые отверстия в машине подвергают вас и других лиц опасности из-за выброса мусора, которые могут стать причиной серьезной травмы.

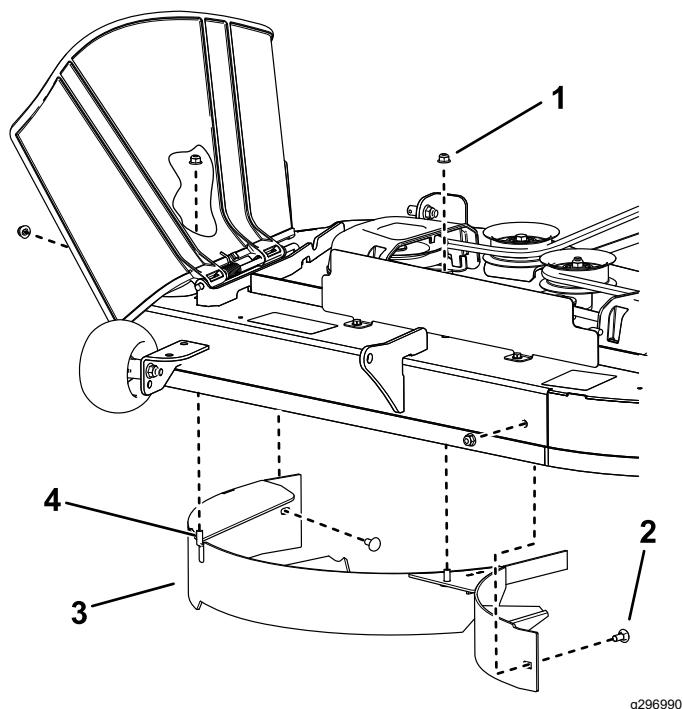
- Эксплуатация машины разрешается только в том случае, если во все отверстия корпуса машины установлены крепежные детали.
- Установите крепежные детали в монтажные отверстия, когда вы снимете дефлектор для мульчирования.

## Машины с деками газонокосилки 107 см

1. Припаркуйте машину на ровной горизонтальной поверхности, переведите переключатель управления ножами в положение ВЫКЛ и переведите рычаги управления движением в положение ПАРКОВКА.
2. Прежде чем покинуть рабочее место оператора, выключите двигатель, извлеките

ключ и дождитесь остановки всех движущихся частей машины.

3. Снимите деку газонокосилки; см. раздел [Демонтаж деки газонокосилки \(страница 57\)](#).
4. Отверните 2 контргайки (5/16 дюйма) с приваренных стержней дефлектора ([Рисунок 12](#)).



**Рисунок 12**

- |   |                                 |
|---|---------------------------------|
| 1. Контргайка – 5/16 дюйма (4 шт.)          | 3. Дефлектор                    |
| 2. Каретный болт – 5/16 x 3/4 дюйма (2 шт.) | 4. Приваренный стержень (2 шт.) |

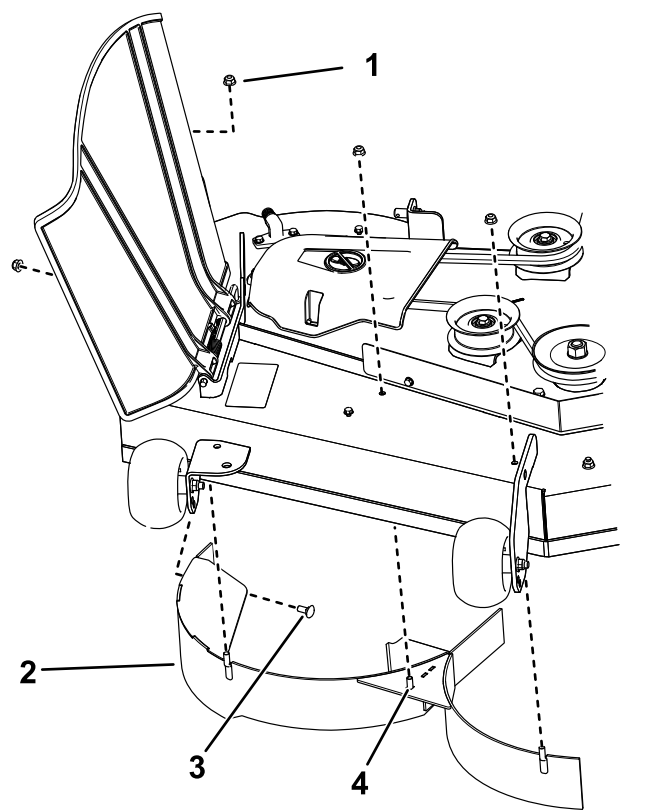
5. Отверните 2 каретных болта с 2 контргайками, которые крепят дефлектор к деке, и снимите дефлектор ([Рисунок 12](#)).
6. Найдите 2 болта в наборе отдельных деталей и используйте имеющиеся контргайки, чтобы установить эти крепежные детали в отверстия, используемые для приваренных стержней ([Рисунок 12](#)), для предотвращения выброса мусора.

**Примечание:** Установите болт снизу вверх через нижнюю сторону деки и используйте имеющуюся контргайку для фиксации его сверху.

7. Установите деку газонокосилки; см. раздел [Установка деки газонокосилки \(страница 58\)](#).

## Машины с деками газонокосилки 127 см

1. Припаркуйте машину на ровной горизонтальной поверхности, переведите переключатель управления ножами в положение ВЫКЛ и переведите рычаги управления движением в положение ПАРКОВКА.
2. Прежде чем покинуть рабочее место оператора, выключите двигатель, извлеките ключ и дождитесь остановки всех движущихся частей машины.
3. Снимите деку газонокосилки; см. раздел [Демонтаж деки газонокосилки \(страница 57\)](#).
4. Отверните 3 контргайки (5/16 дюйма) с приваренных стержней на правом дефлекторе ([Рисунок 13](#)).



**Рисунок 13**

- |                                    |                                     |
|------------------------------------|-------------------------------------|
| 1. Контргайка – 5/16 дюйма (4 шт.) | 3. Каретный болт – 5/16 x 3/4 дюйма |
| 2. Правый дефлектор                | 4. Приваренный стержень (3 шт.)     |

5. Отверните 2 каретных болта с 2 контргайками, которые крепят правый дефлектор к деке, и снимите дефлектор ([Рисунок 13](#)).
6. Найдите 3 болта в наборе отдельных деталей и используйте имеющиеся контргайки, чтобы установить эти крепежные детали в

отверстия, используемые для приваренных стержней (Рисунок 13), для предотвращения выброса мусора.

**Примечание:** Установите болт снизу вверх через нижнюю сторону деки и используйте имеющуюся контргайку для фиксации его сверху.

- Отверните 2 контргайки (5/16 дюйма) с приваренных стержней на левом дефлекторе (Рисунок 14).

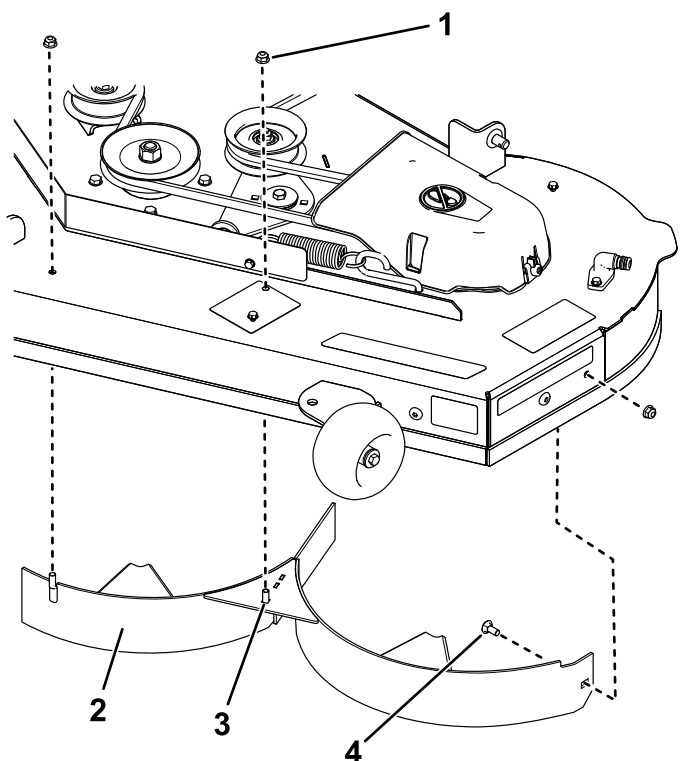


Рисунок 14

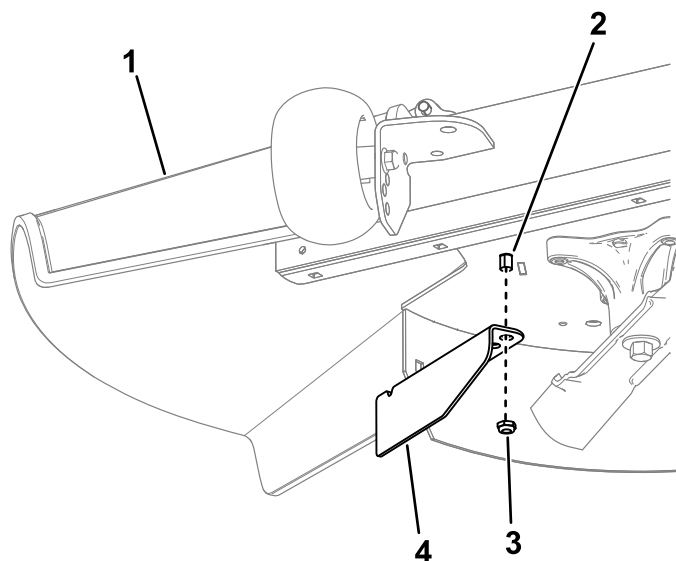
g297021

- |                                    |                                     |
|------------------------------------|-------------------------------------|
| 1. Контргайка – 5/16 дюйма (3 шт.) | 3. Приваренный стержень (2 шт.)     |
| 2. Левый дефлектор                 | 4. Каретный болт – 5/16 x 3/4 дюйма |

- Отверните каретный болт и контргайку, которые крепят левый дефлектор к деке, и снимите дефлектор (Рисунок 14).
- Найдите 2 болта в наборе отдельных деталей и используйте имеющиеся контргайки, чтобы установить крепежные детали в отверстия деки газонокосилки, показанные на Рисунок 14, для предотвращения выброса мусора.

**Примечание:** Установите болт снизу вверх через нижнюю сторону деки и используйте имеющуюся контргайку для фиксации его сверху.

- Отверните гайку со стержня отражателя травы под декой газонокосилки (Рисунок 15).



g297046

Рисунок 15

- |                        |                               |
|------------------------|-------------------------------|
| 1. Отражатель травы    | 3. Гайка                      |
| 2. Стержень отражателя | 4. Отсекающий дефлектор травы |

- Используйте гайку для установки отсекающего дефлектора на стержень отражателя травы, используя наружное отверстие в дефлекторе (Рисунок 15).
- Установите деку газонокосилки; см. раздел [Установка деки газонокосилки \(страница 58\)](#).

## В процессе эксплуатации

### Правила техники безопасности во время работы

#### Общие правила техники безопасности

Оператор должен быть предельно внимателен при работе на машине. Во избежание травмирования людей или повреждения имущества **не отвлекайтесь** во время работы.

## **▲ ПРЕДУПРЕЖДЕНИЕ**

**Работающие части двигателя, особенно глушитель, сильно нагреваются. При контакте возможен сильный ожог, а мусор, такой как листья, трава, хворост и т.п., может загореться.**

- Прикасаться к горячему двигателю (в особенности к глушителю) запрещено. Дождитесь остывания узлов и деталей двигателя.
- Удалите скопившийся мусор с глушителя и из зоны двигателя.

## **▲ ПРЕДУПРЕЖДЕНИЕ**

**Выхлоп двигателя содержит ядовитый угарный газ, не имеющий запаха, который может привести к гибели оператора.**

**Запрещается запускать двигатель в помещении или небольшом ограниченном пространстве, где может скапливаться опасный угарный газ.**

- Владелец (пользователь) несет ответственность за несчастные случаи и травмы, нанесенные людям, а также за причинение ущерба имуществу, и должен принять меры по предотвращению таких случаев.
- Данная газонокосилка рассчитана на работу только с одним оператором. Не перевозите пассажиров и не допускайте к машине посторонних лиц во время работы.
- Запрещается работать с машиной под воздействием алкоголя, наркотиков или лекарственных препаратов, ухудшающих реакцию.
- Эксплуатируйте машину только при дневном свете или достаточном искусственном освещении.
- Грозовой разряд может стать причиной тяжелых травм или гибели. При появлении признаков грозы (молния, гром) немедленно прекратите эксплуатацию машины и постарайтесь найти укрытие.
- Будьте крайне осторожны при использовании принадлежностей или навесного оборудования. Они могут изменить устойчивость машины и привести к потере управления. Следуйте указаниям по установке противовесов, если это требуется.
- Держитесь на безопасном расстоянии от ям, выбоин, ухабов, камней и других скрытых опасностей. Будьте осторожны, приближаясь к закрытым поворотам, деревьям,

кустарнику, высокой траве или к другим объектам, которые могут ухудшать обзор. При движении по неровной поверхности машина может перевернуться, а оператор потерять равновесие или устойчивость.

- Прежде чем запустить двигатель, убедитесь, что все приводы находятся в нейтральном положении и стояночный тормоз включен.
- Запускайте двигатель осторожно, следуйте инструкциями, держите ноги достаточно далеко от ножей.
- Запрещается эксплуатировать газонокосилку с поврежденными ограждениями, кожухом или крышками. Защитные кожухи, ограждения, выключатели и другие устройства всегда должны быть установлены на штатных местах и находиться в исправном рабочем состоянии.
- Держитесь на достаточном расстоянии от отверстия выброса. Никогда не косите, если дверца выброса поднята, снята или ее конструкция изменена, кроме случаев, когда установлена исправная система сбора травы или комплект для мульчирования.
- Держите кисти и ступни подальше от движущихся частей. По возможности НЕ ВЫПОЛНЯЙТЕ регулировки при работающем двигателе.

## **▲ ПРЕДУПРЕЖДЕНИЕ**

**Руки, ноги, волосы, одежда или аксессуары могут быть затянуты вращающимися компонентами. Контакт с вращающимися частями может привести к травматической ампутации или опасным рваным ранам.**

- **ЗАПРЕЩАЕТСЯ эксплуатировать машину без установленных на штатных местах исправных ограждений, кожухов и защитных устройств.**
- **Следите, чтобы руки, ноги, волосы, ювелирные украшения и одежда находились на безопасном расстоянии от вращающихся частей.**

- Никогда не поднимайте деку с вращающимися ножами.
- Следите за направлением выброса газонокосилки и направляйте выброс в сторону от других людей. Следите, чтобы отбрасываемый материал не попадал в стену или другое препятствие, поскольку он может отскочить рикошетом в вашу сторону. При пересечении участков, не имеющих травяного покрова, а также при транспортировке



газонокосилки к зоне скашивания и обратно остановите ножи, снизьте скорость и соблюдайте меры предосторожности.

- Будьте внимательны, при выполнении поворотов снижайте скорость и соблюдайте осторожность. Перед сменой направления движения посмотрите назад и по сторонам. Производите скашивание в обратном направлении только в случае крайней необходимости.
- Не изменяйте настройку регулятора оборотов двигателя и не превышайте его допустимую частоту вращения.
- Установите машину на ровной поверхности. Выключите двигатель, дождитесь остановки всех движущихся частей и отсоедините провод от свечи зажигания:
  - перед проверкой, очисткой и выполнением работ с газонокосилкой;
  - после удара о посторонний предмет или при появлении аномальной вибрации (проверьте газонокосилку на отсутствие повреждений и при необходимости отремонтируйте машину перед повторным запуском и возобновлением эксплуатации);
  - перед устранением засоров;
  - когда вы оставляете газонокосилку. НЕ оставляйте работающую машину без присмотра.
- Выключите двигатель и дождитесь остановки всех движущихся частей:
  - перед заправкой топливом;
  - перед разгрузкой подхватчика травы;
  - перед регулировкой высоты скашивания.
- Во избежание несчастных случаев оператор обязан следить, чтобы в рабочей зоне не было детей. Детям часто нравится наблюдать за работой машины и процессом скашивания травы. Никогда не исходите из предположения, что дети останутся в том месте, где вы видели их в последний раз.
  - Во время работы следит, чтобы дети находились за пределами зоны скашивания и под внимательным наблюдением другого ответственного взрослого человека (помимо оператора).
  - Будьте внимательны и всегда выключайте машину при появлении детей в рабочей зоне.
  - Прежде чем начать движение задним ходом или изменить направление движения, посмотрите назад, вниз и по сторонам в

поперечном направлении, чтобы убедиться в отсутствии детей.

- Запрещается допускать детей к эксплуатации машины.
- ЗАПРЕЩАЕТСЯ перевозить детей, даже когда ножи выключены. Дети могут упасть и получить серьезную травму или помешать безопасной работе машины. Дети, которым уже ранее разрешали прокатиться, могут неожиданно появиться в рабочей зоне, чтобы попросить еще раз прокатиться, и машина может наехать на них передним или задним ходом.

## Правила безопасности при работе на склонах

- Основная опасность при работе на склонах — потеря управляемости и опрокидывание машины, которое может привести к травме или гибели. Оператор несет ответственность за безопасную работу на склонах. Эксплуатация машины на любых склонах требует максимальной осторожности. Перед использованием машины на склоне оператор должен сделать следующее:
  - Прочитайте и изучите инструкции по работе на склонах, приведенные в руководстве и имеющиеся на машине.
  - Используйте индикатор угла, чтобы определить приблизительный угол наклона рабочей площадки.
  - Запрещается работать на склонах крутизной более 15 градусов.
  - Оцените условия на рабочей площадке, чтобы определить, безопасно ли эксплуатировать машину на склоне в этот день. При осмотре площадки всегда руководствуйтесь здравым смыслом и правильно оценивайте ситуацию. Изменения характера поверхности, например влага, могут мгновенно повлиять на работу машины на склоне.
- Находясь у основания склона, оцените степень его опасности. Запрещается эксплуатировать машину рядом с обрывами, канавами, насыпями, водоемами или другими опасностями. Машина может внезапно опрокинуться, если колесо пройдет по кромке или кромка обрушится. Сохраняйте безопасное расстояние (в два раза больше ширины машины) между машиной и любыми опасностями. Для скашивания травы в таких зонах используйте машину, управляемую рядом идущим оператором, или ручной триммер.

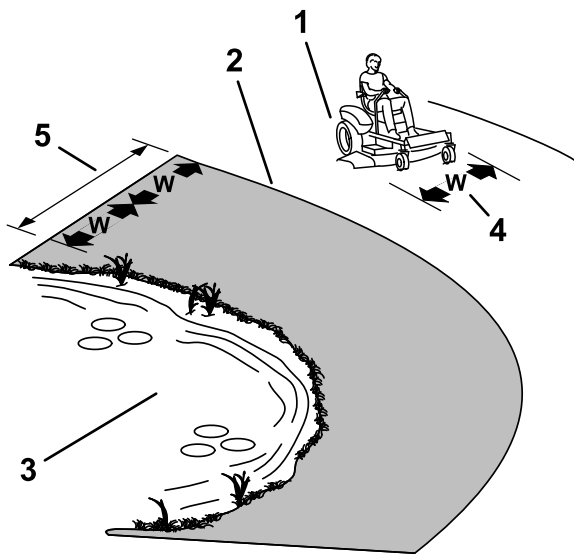


Рисунок 16

g229111

1. Безопасная зона — зона, в которой можно косить, так как угол наклона менее 15 градусов.
2. Опасная зона — используйте газонокосилку, управляемую рядом идущим оператором, и/или ручной триммер на склонах крутизной свыше 15 градусов.
3. Вода
4.  $W$  = ширина машины
5. Сохраняйте безопасное расстояние (в два раза больше ширины машины) между машиной и любыми опасностями.

- Старайтесь не начинать движение, не останавливаться и не поворачивать на склоне. Не допускайте внезапного изменения скорости или направления движения; выполняйте повороты медленно и плавно.
- НЕ эксплуатируйте машину в условиях, когда имеются сомнения относительно сцепления с грунтом, управляемости или устойчивости машины. Помните, что при работе на влажной траве, поперек крутых склонов или на спусках по склону машина может потерять сцепление с поверхностью. Потеря сцепления с поверхностью ведущих колес может привести к соскальзыванию и потере рулевого управления и возможности торможения. Машина может начать скользить, даже если ведущие колеса не вращаются.
- Удалите или пометьте препятствия, такие как канавы, ямы, колеи, ухабы, камни или другие скрытые опасности. Высокая трава может скрывать различные препятствия. При движении по неровной поверхности машина может перевернуться.
- Будьте крайне осторожны при использовании принадлежностей или навесного оборудования. Они могут изменить устойчивость машины и

привести к потере управления. Выполните указания по установке противовесов.

- Во время работы на склонах старайтесь держать деку опущенной на землю. Подъем деки во время работы на склонах может вызвать потерю устойчивости машины.

## Безопасность при буксировке

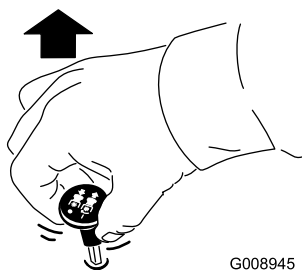
- Присоединяйте буксируемое оборудование только с помощью сцепного устройства.
- Не используйте машину в качестве буксирного автомобиля, если только на ней не установлено сцепное устройство.
- Соблюдайте ограничения по массе буксируемого оборудования и буксировке по склонам. Масса буксируемого объекта не должна превышать массу буксирной машины и оператора.
- Никогда не разрешайте детям или другим лицам находиться рядом с буксируемым оборудованием.
- При движении на склонах масса буксируемого оборудования может привести к потере сцепления и управляемости машиной, а также к опрокидыванию машины. Снизьте массу буксируемого груза и скорость перемещения.
- Остановочный путь может увеличиваться в зависимости от массы буксируемого груза. Двигайтесь медленно и соблюдайте увеличенную дистанцию для остановки.
- Делайте повороты большого радиуса, чтобы навесное оборудование не касалось машины.

## Использование переключателя управления ножами газонокосилки (РТО)

Переключатель управления ножами (ВОМ) запускает и останавливает ножи газонокосилки и любое навесное оборудование с приводом.



## Использование переключателя управления ножами (РТО)

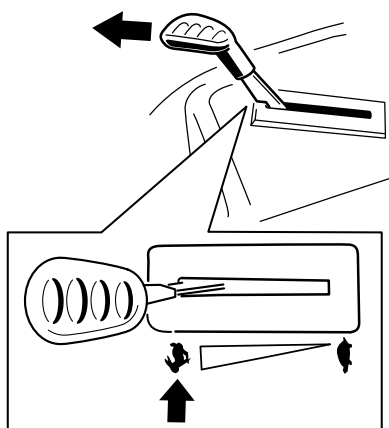


G008945

g008945

Рисунок 17

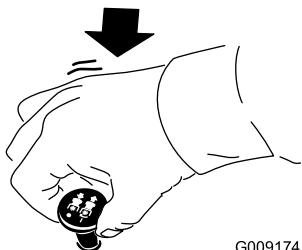
**Примечание:** При включении ножей дроссельная заслонка всегда должна находиться в положении БЫСТРО (Рисунок 18).



g295538

Рисунок 18

## Установка переключателя управления ножами (РТО) в положение ВЫКЛ



G009174

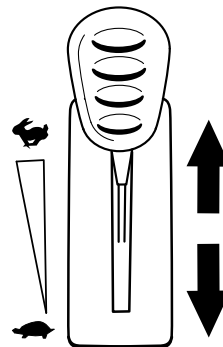
g009174

Рисунок 19

## Управление дроссельной заслонкой

Рычаг дроссельной заслонки можно перемещать между положениями БЫСТРО и МЕДЛЕННО (Рисунок 20).

При включении механизма отбора мощности всегда используйте положение БЫСТРО.



g295539

Рисунок 20

## Управление воздушной заслонкой

Используйте воздушную заслонку для запуска холодного двигателя.

1. Потяните вверх ручку воздушной заслонки, чтобы закрыть ее перед включением зажигания (Рисунок 21).

**Примечание:** Убедитесь, что вы полностью закрыли воздушную заслонку. Возможно, потребуется удерживать ручку в верхнем положении при повороте выключателя зажигания.

2. После запуска двигателя нажмите вниз на ручку воздушной заслонки, чтобы открыть ее (Рисунок 21).

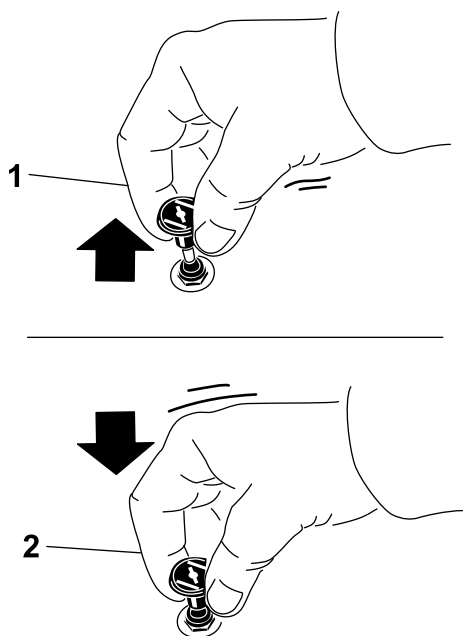


Рисунок 21

g295540

1. Положение ВКЛ

2. Положение ВЫКЛ

## Пуск двигателя

**Примечание:** На теплом или горячем двигателе использование воздушной заслонки не требуется.

**Внимание:** Не включайте стартер более чем на 5 секунд за один раз. Включение стартера более чем на 5 секунд может повредить электродвигатель стартера. Если двигатель не запускается, подождите 10 секунд, прежде чем снова включить стартер.

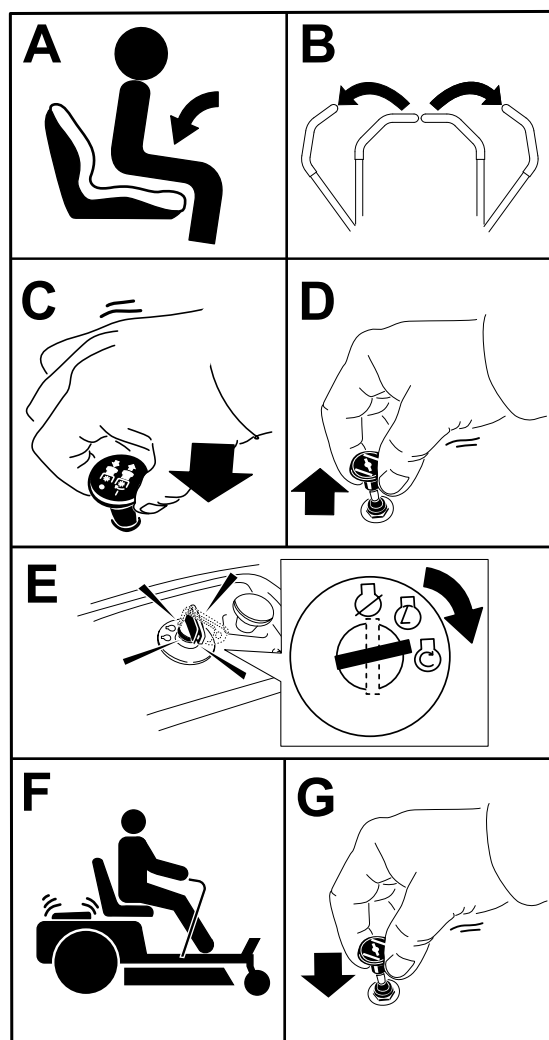


Рисунок 22

g295541

## Останов двигателя

1. Выключите ножи, переместив переключатель управления ножами в положение ВЫКЛ (Рисунок 19).
2. Переведите рычаги управления движением в положение ПАРКОВКА.
3. Установите рычаг дроссельной заслонки в положение БЫСТРО.
4. Поверните ключ в положение ВЫКЛ и извлеките его.

## ⚠ ПРЕДОСТЕРЕЖЕНИЕ

Дети и посторонние лица могут получить травмы при попытках двигать или включать машину, оставленную без присмотра.

Оставляя машину без присмотра, обязательно извлекайте ключ и включайте стояночный тормоз.

## Использование рычагов управления движением

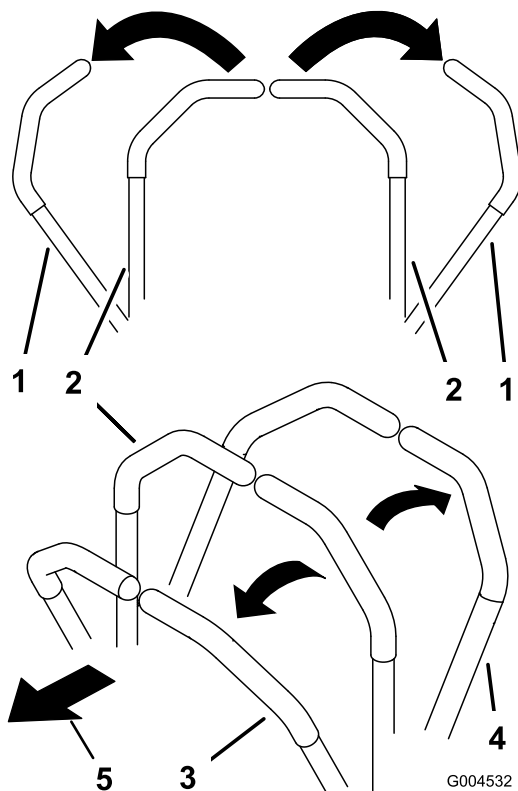


Рисунок 23

g004532

- |  |                          |
|--|--------------------------|
| 1. Рычаг управления движением — положение ПАРКОВКА | 4. Назад                 |
| 2. Среднее, нефиксированное положение              | 5. Передняя часть машины |
| 3. Вперед  |                          |

## Управление машиной

Ведущие колеса вращаются независимо, их приводят в действие гидромоторы на каждой полуоси. Вы можете перемещать колесо на одной стороне задним ходом, одновременно перемещая колесо на другой стороне передним ходом, при этом машина может поворачиваться на месте, а не

выполнять обычный поворот. Это в значительной степени увеличивает маневренность машины, но иногда оператору требуется время, чтобы привыкнуть к такому способу передвижения.

Рычаг дроссельной заслонки регулирует частоту вращения двигателя, измеряемую в оборотах в минуту (об/мин). Для наиболее эффективной работы двигателя установите рычаг дроссельной заслонки в положение БЫСТРО. При скашивании дроссельная заслонка всегда должна находиться в положении максимальной частоты вращения двигателя.

## ⚠ ПРЕДУПРЕЖДЕНИЕ

Машина может повернуть очень быстро. Вы можете потерять контроль над машиной, что может стать причиной травмы или привести к повреждению машины.

- Будьте осторожны при выполнении поворотов.
- Снижайте скорость машины перед крутыми поворотами.

## Движение вперед

**Примечание:** Всегда соблюдайте меры предосторожности при движении задним ходом и поворотах.

1. Переведите рычаги в среднее, нефиксированное положение.
2. Для перемещения вперед нажмите на рычаги управления движением вперед (Рисунок 24).

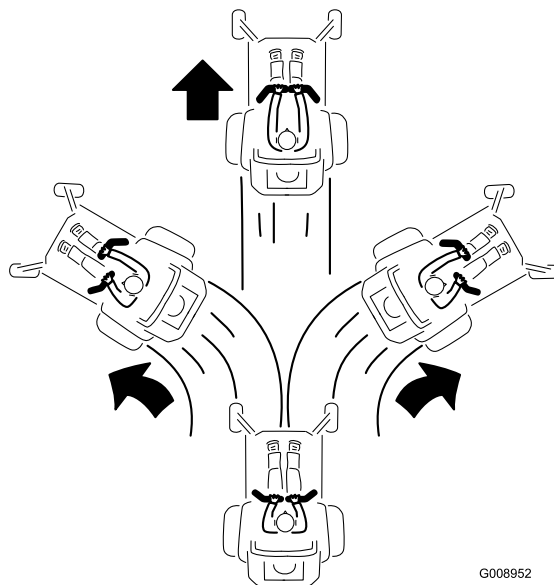


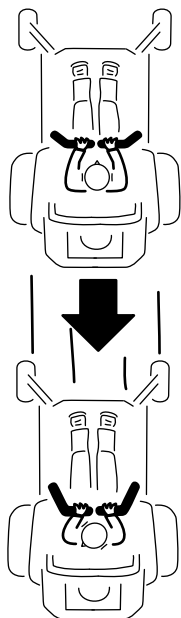
Рисунок 24

G008952

g008952

## Движение задним ходом

1. Переведите рычаги в среднее, нефиксированное положение.
2. Для перемещения назад медленно передвиньте рычаги управления движением назад (Рисунок 25).



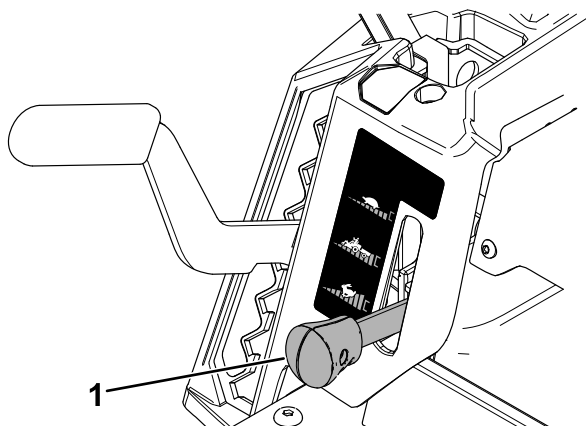
G008953

g008953

Рисунок 25

## Использование системы управления Smart Speed™

Рычаг системы управления Smart Speed™, расположенный ниже сиденья оператора (Рисунок 26), позволяет перемещать машину в трех диапазонах скоростей: «стрижка», «буксировка» и «скашивание».



g293338

Рисунок 26

1. Рычаг Smart-speed

Для изменения скорости выполните следующие действия:

1. Переведите рычаги управления движением в нейтральное положение и затем в положение ПАРКОВКА.
2. Установите переключатель управления ножами в положение ВЫКЛ.
3. Установите рычаг в нужное положение.

Приведенные ниже настройки носят рекомендательный характер. Регулировки отличаются в зависимости от типа травы, содержания влаги и высоты травяного покрова.

Виды применения:	Стрижка	Буксировка	Скашивание
Парковка	X		
Плотная влажная трава	X		
Обучение	X		
Стрижка травы	X		
Сбор травы в травосборник		X	
Мульчирование		X	
Буксировка навесного оборудования		X	
Нормальное скашивание			X
Передвижение машины			X

### Стрижка

Это самая низкая скорость. Рекомендуется использовать эту скорость для следующих случаев:

- Парковка
- Скашивание плотной и влажной травы
- Обучение
- Стрижка травы

### Буксировка

Это средняя скорость. Рекомендуется использовать эту скорость для следующих случаев:

- Сбор травы в травосборник
- Мульчирование
- Буксировка навесного оборудования

### Скашивание

Это самая быстрая скорость. Рекомендуется использовать эту скорость для следующих случаев:

- Нормальное скашивание
- Передвижение машины

## Использование бокового выброса

У данной газонокосилки имеется отражатель травы на шарнирах, направляющий скошенную траву в сторону и вниз на травяной покров.

### **⚠ ОПАСНО**

Работая на машине без отражателя травы, крышки выброса или подхватчика травы в сборе, вы подвергаете себя и других людей опасности контакта с ножами и выброса в вашу сторону мусора. Контакт с вращающимися ножами газонокосилки или отброшенным мусором может привести к травме или гибели.

- **Никогда не снимайте отражатель травы с деки газонокосилки, так как он направляет скошенную траву в сторону травяного покрова. Если отражатель травы поврежден, немедленно замените его.**
- **Запрещается помещать руки или ноги под деку газонокосилки.**
- **Прежде чем пытаться очистить зону выброса или ножи газонокосилки, установите переключатель управления ножами (ВОМ) в положение ВЫКЛ, поверните выключатель зажигания в положение ВЫКЛ и извлеките ключ из выключателя зажигания.**
- **Убедитесь, что отражатель травы находится в нижнем положении.**

## Регулировка высоты скашивания

**Примечание:** Транспортное положение — это самое высокое положение высоты скашивания, соответствующее 115 мм, как показано на [Рисунок 27](#).

Высота скашивания регулируется рычагом, расположенным справа от рабочего места оператора ([Рисунок 27](#)).

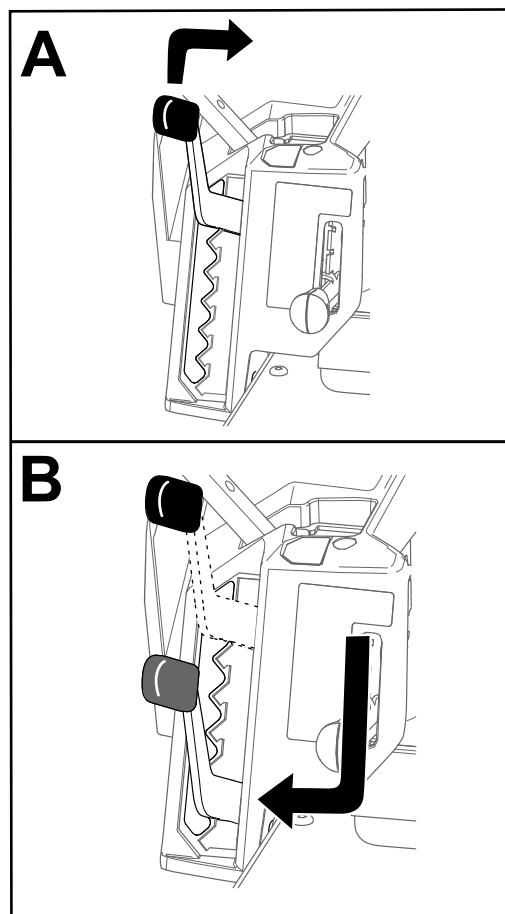


Рисунок 27

g296586

## Регулировка защитных валиков

### Машины с деками газонокосилки 107 см

Каждый раз при изменении высоты скашивания регулируйте высоту защитных валиков.

**Примечание:** Отрегулируйте защитные валики таким образом, чтобы они не касались земли при работе на нормальных плоских участках скашивания.

1. Припаркуйте машину на ровной горизонтальной поверхности, переведите переключатель управления ножами в положение ВЫКЛ и переведите рычаги управления движением в положение ПАРКОВКА.
2. Прежде чем покинуть рабочее место оператора, выключите двигатель, извлеките ключ и дождитесь остановки всех движущихся частей машины.

- Установите защитные валики в одно из следующих положений:
  - Верхнее отверстие — используйте это положение, когда высота скашивания деки газонокосилки установлена в положение 63 мм и ниже (Рисунок 28).
  - Нижнее отверстие — используйте это положение, когда высота скашивания деки газонокосилки установлена в положение 76 мм и выше (Рисунок 28).

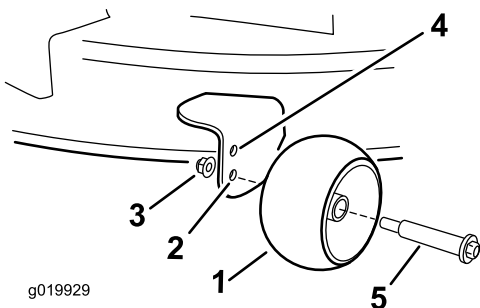


Рисунок 28

- Защитный валик
- Нижнее отверстие — высота скашивания деки газонокосилки установлена в положение 76 мм и выше.
- Фланцевая гайка
- Верхнее отверстие — высота скашивания деки газонокосилки установлена в положение 63 мм и ниже.
- Болт

- Установите защитные валики (Рисунок 29) в отверстия, соответствующие ближайшему положению высоты скашивания.

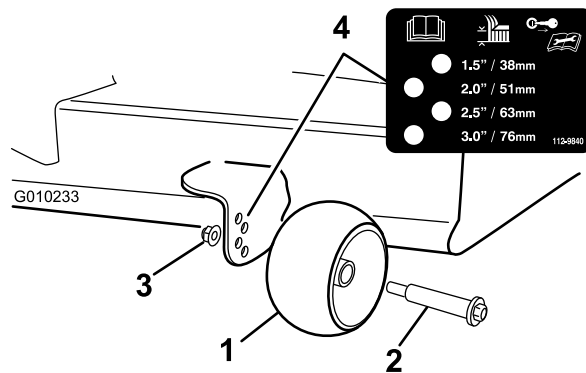


Рисунок 29

- Защитный валик
- Болт
- Фланцевая гайка
- Схема расположения отверстий

## Советы по эксплуатации

### Использование установки дроссельной заслонки в положение «Быстро»

Для наиболее эффективного скашивания и максимальной циркуляции воздуха двигатель должен работать с регулятором дроссельной заслонки в положении **Быстро**. Для тщательного среза травы необходим воздух, поэтому не устанавливайте высоту скашивания слишком низко, когда дека газонокосилки оказывается полностью окруженной нескошенной травой. Старайтесь, чтобы с одной стороны деки газонокосилки не было нескошенной травы, это позволит газонокосилке засасывать внутрь деки воздух.

### Скашивание газона в первый раз

При скашивании оставляйте траву чуть длиннее, чем обычно, чтобы газонокосилка не срезала грунт на неровной поверхности. Используемая в предыдущий раз высота скашивания, как правило, является наилучшей. При скашивании травы высотой более 15 см желательно скашивать газон за два прохода, чтобы получить приемлемое качество среза.

## Машины с деками газонокосилки 127 см

Каждый раз при изменении высоты скашивания регулируйте высоту защитных валиков.

**Примечание:** Отрегулируйте защитные валики таким образом, чтобы они не касались земли при работе на нормальных плоских участках скашивания.

- Припаркуйте машину на ровной горизонтальной поверхности, переведите переключатель управления ножами в положение **ВЫКЛ** и переведите рычаги управления движением в положение **ПАРКОВКА**.
- Прежде чем покинуть рабочее место оператора, выключите двигатель, извлеките ключ и дождитесь остановки всех движущихся частей машины.

## **Скашивание одной трети высоты травы**

Лучше всего срезать только около одной трети высоты травы. Не рекомендуется срезать больше одной трети, кроме случаев, когда трава растет редко, или в конце осени, когда рост травы начинает замедляться.

## **Чередование направления скашивания**

Изменяйте направление движения при скашивании, чтобы трава осталась стоять прямо. Это также способствует более равномерному разбрасыванию скошенной травы, что ускоряет ее перегнивание и позволяет использовать в качестве удобрения.

## **Скашивание через надлежащие интервалы времени**

Трава растет с разной скоростью в зависимости от времени года. Для поддержания одинаковой высоты скашивания косите чаще ранней весной. В середине лета косите реже, так как рост травы замедляется. Если трава не скашивалась длительное время, то первый проход сделайте с увеличенной высотой скашивания; а затем скосите траву через два дня, установив более низкую высоту скашивания.

## **Использование пониженной скорости при скашивании**

Для повышения качества скашивания в определенных условиях необходимо двигаться на пониженной скорости.

## **Не скашивайте траву слишком низко.**

При скашивании на неровном травяном покрове увеличьте высоту скашивания во избежание срезания поверхностного слоя почвы.

## **Остановка машины**

В случае вынужденной остановки газонокосилки во время движения вперед при скашивании на газоне может образоваться комок скошенной травы. Чтобы этого не произошло, перемещайте машину на ранее скошенный участок с включенными ножами или выключайте деку газонокосилки во время движения вперед.

## **Поддержание чистоты нижней стороны деки газонокосилки**

После каждого использования очищайте нижнюю поверхность деки газонокосилки от скошенной травы и грязи. Если трава и грязь скапливаются внутри деки газонокосилки, качество скашивания в конце концов станет неудовлетворительным.

## **Техническое обслуживание ножа (ножей)**

Остроту заточки ножей следует проверять в течение всего сезона скашивания, поскольку только остро заточенные ножи обеспечивают ровное срезание травы без разрывов и измельчения. При разрыве и измельчении трава становится коричневой по краям, что замедляет ее рост и увеличивает риск поражения болезнями. После каждого использования газонокосилки проверяйте остроту ножей, а также наличие износа или повреждений. При необходимости удалите зазубрины и заточите ножи. Если нож поврежден или изношен, немедленно замените его оригинальным сменным ножом компании Toro.

## ***После эксплуатации***

## **Правила техники безопасности после работы с машиной**

### **Общие правила техники безопасности**

- Установите машину на ровной горизонтальной поверхности, выключите приводы, включите стояночный тормоз, выключите двигатель, извлеките ключ или отсоедините провод свечи зажигания. Прежде чем приступить к регулировке, очистке, ремонту или хранению, дождитесь полной остановки всех движущихся частей и дайте машине остыть. Обслуживать машину должны только квалифицированные специалисты.
- Очищайте машину, как описано в разделе «Техническое обслуживание». Не допускайте, чтобы на двигателе и вокруг него скапливались трава, листья, излишняя смазка, масло или другие загрязнения. Эти материалы могут стать воспламеняемыми и привести к пожару.
- Регулярно проверяйте машину на наличие изношенных компонентов или компонентов с ухудшенными эксплуатационными



показателями, которые могут представлять опасность. Затягивайте ослабленные крепежные детали.

## Транспортировка

### Транспортировка машины

Для перевозки машины используйте прицеп усиленной конструкции или грузовик. Проследите, чтобы прицеп или грузовик были оснащены осветительными приборами и маркировкой в соответствии с требованием законодательства. Внимательно прочитайте все инструкции по технике безопасности. Знание этой информации поможет предотвратить травмирование людей и домашних животных.

Для транспортировки машины:

- Включите стояночный тормоз и заблокируйте колеса.
- Надежно зафиксируйте машину на прицепе или грузовике с помощью стропов, цепей, троса или канатов. Используйте только точки крепления на газонокосилке, показанные на [Рисунок 30](#). Используйте эти точки крепления даже при транспортировке газонокосилки с присоединенным навесным оборудованием. Использование других точек крепления может привести к повреждению газонокосилки и/или навесного оборудования.

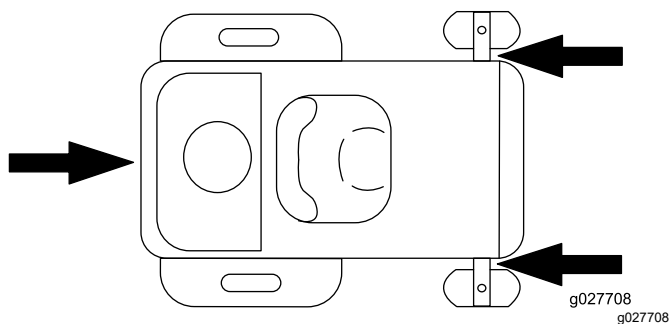


Рисунок 30

- Прикрепляйте прицеп к буксирному транспортному средству предохранительными цепями.

## ▲ ПРЕДУПРЕЖДЕНИЕ

Передвижение по улицам или дорогам без сигналов поворота, световых приборов, отражателей или знака «тихоходное транспортное средство» опасно и может привести к авариям и травмам.

Проезд машины по улице или дороге общего пользования запрещен.

### Погрузка машины

Соблюдайте повышенную осторожность при погрузке машины на прицеп или грузовой автомобиль, а также при ее выгрузке. Для выполнения этой процедуры используйте полноразмерный наклонный въезд, ширина которого больше ширины машины. Перемещайте машину задним ходом при движении вверх и передним ходом при движении вниз по наклонному въезду ([Рисунок 31](#)).

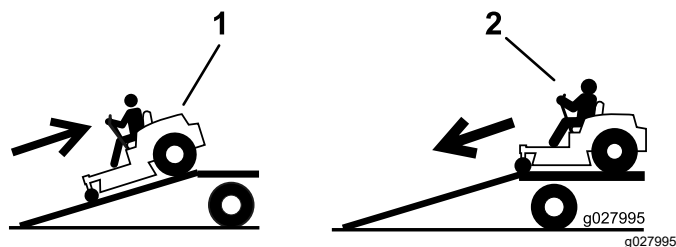


Рисунок 31

1. Заезжайте на наклонные въезды задним ходом
2. Двигайтесь передним ходом, съезжая с наклонных въездов

**Внимание:** Запрещается использовать отдельные узкие наклонные въезды для каждой стороны машины.

Убедитесь, что наклонный въезд достаточно длинный, чтобы его угол наклона не превышал 15 градусов ([Рисунок 31](#)). На горизонтальной поверхности для этого требуется, чтобы длина наклонного въезда была по крайней мере в 4 (четыре) раза больше высоты платформы кузова прицепа или грузовика над землей. При более крутом угле компоненты машины могут зацепиться за перегиб при переходе с въезда на прицеп или грузовик. Если угол больше, машина может также опрокинуться или стать неуправляемой. В случае погрузки на склоне или вблизи склона установите прицеп или грузовик таким образом, чтобы он находился ниже по склону, а наклонный въезд был направлен сверху вниз. При этом уменьшается угол наклона въезда.



## ▲ ПРЕДУПРЕЖДЕНИЕ

При погрузке машины на прицеп или грузовик повышается вероятность опрокидывания, что может привести к получению тяжелой травмы или гибели.

- Будьте предельно внимательны при управлении машиной на наклонном въезде.
- Используйте только один полноразмерный наклонный въезд; не используйте отдельные въезды с каждой стороны машины.
- Угол между наклонным въездом и землей или между наклонным въездом и прицепом или грузовиком не должен превышать 15 градусов.
- Убедитесь, что длина наклонного въезда по крайней мере в 4 (четыре) раза больше высоты платформы кузова прицепа или грузовика над землей. В этом случае угол наклонного въезда не превысит 15 градусов на ровной поверхности.
- Перемещайте машину задним ходом при движении вверх и передним ходом при движении вниз по наклонному въезду.
- При движении машины по наклонному въезду не допускайте резкого ускорения или замедления машины во избежание потери управления или опрокидывания.

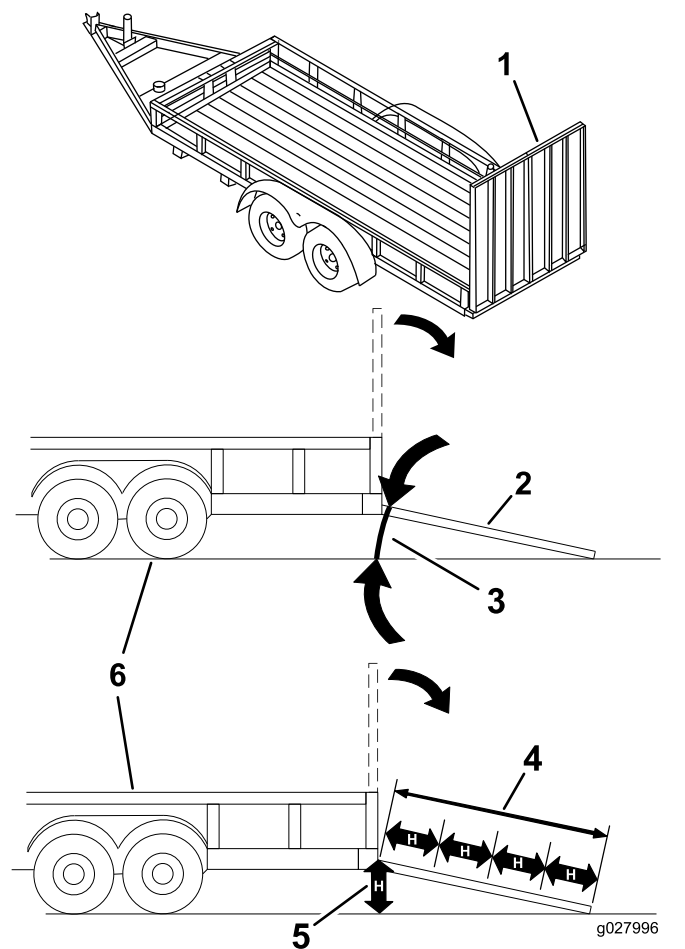


Рисунок 32

1. Полноразмерный наклонный въезд в сложенном положении
2. Вид сбоку полноразмерного наклонного въезда в положении погрузки
3. Не более 15 градусов
4. Длина наклонного въезда по крайней мере в 4 (четыре) раза больше высоты платформы кузова прицепа или грузовика над землей.
5.  $H$  = высота платформы кузова прицепа или грузовика над землей
6. Прицеп

## Толкание машины

**Внимание:** Всегда толкайте машину руками. Буксировка машины не допускается, так как это может повредить ее.

Эта машина оснащена механизмом электрического тормоза, поэтому чтобы толкать машину, ключ должен быть установлен в положение РАБОТА. Для выключения электрического тормоза аккумулятор должен быть заряжен и работать.

## Толкание машины

1. Припаркуйте машину на ровной горизонтальной поверхности, переведите переключатель управления ногами в положение ВЫКЛ и переведите рычаги управления движением в положение ПАРКОВКА.
2. Прежде чем покинуть рабочее место оператора, выключите двигатель, извлеките ключ и дождитесь остановки всех движущихся частей машины.
3. Найдите рычаги перепускных клапанов на раме с обеих сторон двигателя.
4. Вытяните рычаги перепускных клапанов вперед через профилированные отверстия и опустите вниз, чтобы зафиксировать их на месте ([Рисунок 33](#)).

**Примечание:** Выполните эти действия для каждого рычага.

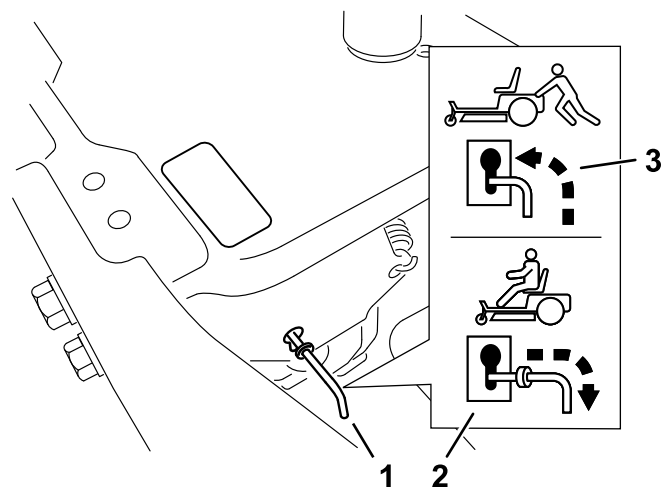
### **⚠ ПРЕДУПРЕЖДЕНИЕ**

**Контакт с горячими поверхностями может привести к травме.**

**Следите, чтобы руки, ноги и другие части тела, а также одежда находились на безопасном расстоянии от двигателя, глушителя и других горячих поверхностей.**

5. Поверните ключ зажигания в положение ВКЛ и выключите стояночный тормоз, выведя один рычаг управления движением из положения ПАРКОВКА.

**Примечание:** Не запускайте машину.



**Рисунок 33**

g295542

1. Расположения рычагов перепускных клапанов
2. Положение рычага для управления машиной
3. Положение рычага для толкания машины

6. Закончив толкать машину, убедитесь, что ключ возвращен в положение ОСТАНОВ во избежание разряда аккумулятора.

## Эксплуатация машины

Переместите рычаги перепускных клапанов назад через профилированные отверстия и опустите вниз, чтобы зафиксировать их на месте, как показано на [Рисунок 33](#).

**Примечание:** Выполните эти действия для каждого рычага.

# Техническое обслуживание

**Примечание:** Определите левую и правую стороны машины относительно места оператора.

## Рекомендуемый график(и) технического обслуживания

Периодичность технического обслуживания	Порядок технического обслуживания
Через первые 5 часа	<ul style="list-style-type: none"><li>• Замените моторное масло и фильтр.</li></ul>
Перед каждым использованием или ежедневно	<ul style="list-style-type: none"><li>• Проверьте систему защитных блокировок.</li><li>• Проверьте воздухоочиститель на наличие загрязненных, ослабленных или поврежденных частей.</li><li>• Проверьте уровень масла в двигателе.</li><li>• Очистите воздухозаборную сетку.</li><li>• Осмотрите ножи.</li><li>• Проверьте отражатель травы на наличие повреждений.</li></ul>
После каждого использования	<ul style="list-style-type: none"><li>• Очистите корпус деки газонокосилки.</li></ul>
Через каждые 25 часов	<ul style="list-style-type: none"><li>• Смажьте подшипники поворотных колес консистентной смазкой.</li><li>• Очистите элемент воздухоочистителя из пеноматериала (в условиях повышенной загрязненности или запыленности это необходимо делать чаще).</li><li>• Проверьте давление в шинах.</li><li>• Проверьте ремни на наличие износа или трещин.</li></ul>
	<ul style="list-style-type: none"><li>• Замените элемент воздухоочистителя из пеноматериала (в условиях повышенной загрязненности или запыленности это необходимо делать чаще).</li><li>• Замените бумажный элемент воздухоочистителя (в условиях повышенной загрязненности или запыленности это необходимо делать чаще).</li><li>• Замените моторное масло и масляный фильтр. (при работе в условиях сильного загрязнения или запыления это следует делать чаще).</li><li>• Проверьте свечу(свечи) зажигания.</li><li>• Проверьте проходной топливный фильтр.</li></ul>
Через каждые 200 часов	<ul style="list-style-type: none"><li>• Замените свечу (свечи) зажигания.</li><li>• Замените проходной топливный фильтр.</li></ul>
Через каждые 300 часов	<ul style="list-style-type: none"><li>• Проверьте и отрегулируйте зазоры в клапанах двигателя. Обратитесь в сервисный центр официального дилера.</li></ul>
Перед помещением на хранение	<ul style="list-style-type: none"><li>• Зарядите аккумулятор и отсоедините кабели аккумулятора.</li><li>• Выполните все процедуры технического обслуживания, перечисленные выше, перед размещением машины на хранение.</li><li>• Восстановите поврежденное лакокрасочное покрытие.</li></ul>

### **▲ ПРЕДОСТЕРЕЖЕНИЕ**

Если вы оставите ключ в замке зажигания, кто-нибудь может случайно запустить двигатель и нанести серьезные травмы вам или окружающим.

Перед любым техническим обслуживанием выключите двигатель и извлеките ключ из замка зажигания.

# Техника безопасности при обслуживании

## **⚠ ПРЕДУПРЕЖДЕНИЕ**

При обслуживании или регулировке возможен случайный запуск двигателя. Непреднамеренный запуск двигателя может нанести серьезные увечья вам или другим лицам, находящимся рядом.

Перед выполнением любого технического обслуживания извлеките ключ из замка зажигания, включите стояночный тормоз и отсоедините провод (провода) от свечи (свечей) зажигания. Кроме того, отведите провод (провода) в сторону, чтобы он не мог случайно коснуться свечи (свечей) зажигания.

## **⚠ ПРЕДУПРЕЖДЕНИЕ**

Двигатель может нагреться до очень высокой температуры. Касание поверхности горячего двигателя может вызвать серьезные ожоги.

Дайте двигателю полностью остыть перед выполнением техобслуживания или ремонта в области двигателя.

- Установите машину на ровной горизонтальной поверхности, выключите приводы, включите стояночный тормоз, выключите двигатель, извлеките ключ или отсоедините провод свечи зажигания. Прежде чем приступать к регулировке, очистке или ремонту, дождитесь полной остановки всех движущихся частей и дайте машине остыть. Обслуживать машину должны только квалифицированные специалисты.
- Перед выполнением любого ремонта отсоедините аккумулятор или провод от свечи зажигания. Сначала отсоедините отрицательную клемму, затем положительную. При повторном подключении аккумулятора сначала присоедините положительную клемму, затем отрицательную.
- Следите, чтобы все ограждения, кожухи и защитные устройства были установлены на штатных местах и находились в исправном рабочем состоянии. Регулярно проверяйте машину на наличие изношенных компонентов или компонентов с ухудшенными эксплуатационными показателями и при необходимости заменяйте их, используя запчасти, рекомендованные изготовителем.

## **⚠ ПРЕДУПРЕЖДЕНИЕ**

**Демонтаж оригинального оборудования, частей и/или принадлежностей или внесение в них изменений может изменить действие гарантии, нарушить управляемость и безопасность машины. Внесение неразрешенных изменений в оригинальное оборудование или несоблюдение требований по использованию оригинальных частей Того может привести к серьезной травме или гибели. Внесение несанкционированных изменений в машину, двигатель, топливную или вентиляционную систему может нарушить действующие стандарты безопасности, такие как ANSI, OSHA и NFPA, и/или требования государственных органов, таких как Агентство по охране окружающей среды США (EPA) и Калифорнийский совет по охране воздушных ресурсов (CARB).**

- При проверке ножей будьте осторожны. При техническом обслуживании ножа (ножей) оберните их или используйте перчатки, а также принимайте меры предосторожности. Поврежденные ножи следует только заменять. Никогда не выпрямляйте и не сваривайте их.
- При необходимости используйте подъемные опоры для поддержки машины и/или компонентов.

## **⚠ ПРЕДОСТЕРЕЖЕНИЕ**

Поднимать машину для техобслуживания или ремонта с использованием исключительно механических или гидравлических домкратов опасно. Механические или гидравлические домкраты могут оказаться недостаточно прочными или выйти из строя, машина может упасть и нанести серьезную травму.

Не рассчитывайте исключительно на механические или гидравлические домкраты для опоры машины. Используйте подходящие подъемные или эквивалентные опоры.

- Осторожно сбрасывайте давление из компонентов с накопленной энергией.
- Держите кисти и ступни подальше от движущихся частей. По возможности НЕ ВЫПОЛНЯЙТЕ регулировки при работающем двигателе. Если для выполнения процедуры технического обслуживания или регулировки необходимо, чтобы двигатель работал и компоненты перемещались, будьте крайне осторожны.

## **⚠ ПРЕДУПРЕЖДЕНИЕ**

Контакт с движущимися частями или горячими поверхностями может привести к травме.

Следите, чтобы пальцы, руки и одежда не оказались вблизи вращающихся компонентов и горячих поверхностей.

- Часто проверяйте все болты, чтобы поддерживать надлежащее усилие затяжки.

# Действия перед техническим обслуживанием

## Освобождение экрана деки газонокосилки

Ослабьте два нижних болта экрана, чтобы получить доступ к верхней части деки газонокосилки (Рисунок 34).

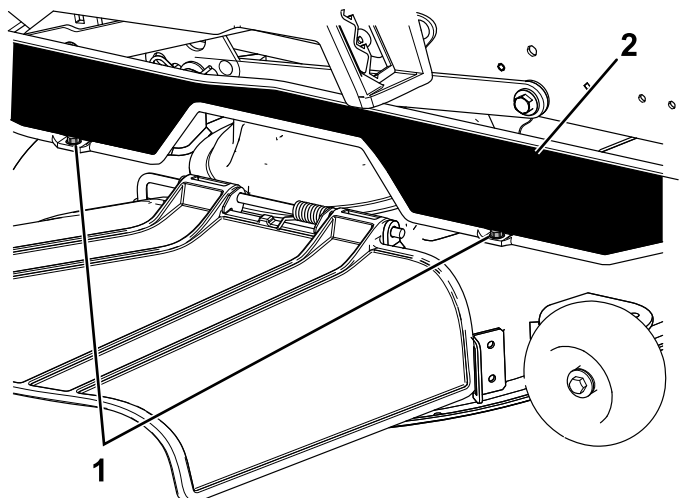


Рисунок 34

g295619

1. Нижний болт

2. Экран

**Примечание:** Всегда затягивайте болты, чтобы подсоединить экран после технического обслуживания.

# Смазка

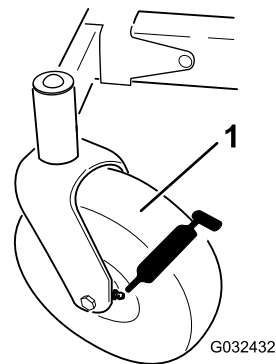
## Смазка подшипников

**Интервал обслуживания:** Через каждые 25 часов—Смажьте подшипники поворотных колес консистентной смазкой.

**Тип консистентной смазки:** консистентная смазка № 2 на литиевой основе

1. Припаркуйте машину на ровной горизонтальной поверхности, переведите переключатель управления ножами в положение ВЫКЛ и переведите рычаги управления движением в положение ПАРКОВКА.
2. Прежде чем покинуть рабочее место оператора, выключите двигатель, извлеките ключ и дождитесь остановки всех движущихся частей машины.
3. Очистите масленки (Рисунок 35) ветошью.

**Примечание:** Полностью удалите остатки краски с передней части масленки (масленок).



G032432

Рисунок 35

g032432

1. Переднее поворотное колесо

4. Присоедините к каждой масленке смазочный шприц (Рисунок 35).
5. Нагнетайте смазку в пресс-масленки до тех пор, пока смазка не начнет выходить из подшипников.
6. Удалите излишки смазки.

# Техническое обслуживание двигателя

## Правила техники безопасности при обслуживании двигателя

- Перед проверкой уровня масла или добавлением масла в картер выключите двигатель.
- Следите, чтобы руки, ноги и другие части тела, а также одежда находились на безопасном расстоянии от глушителя и других горячих поверхностей.

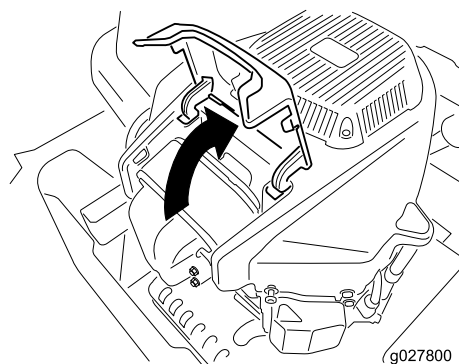
## Обслуживание воздухоочистителя

**Интервал обслуживания:** Перед каждым использованием или ежедневно

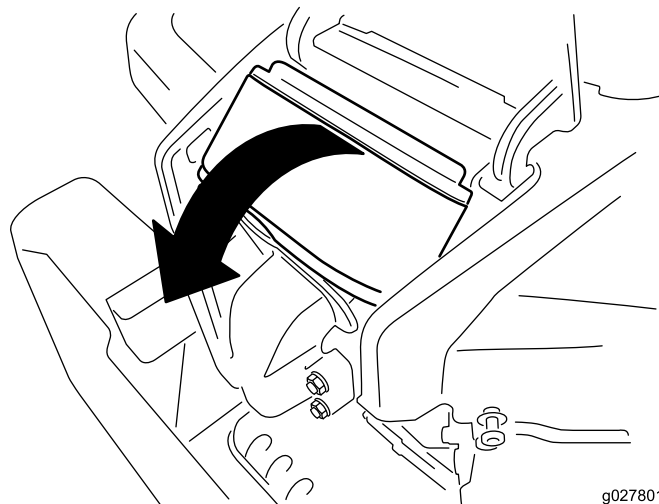
**Примечание:** Чаше обслуживайте воздухоочиститель (каждые несколько часов), если приходится работать в условиях высокой запыленности или в песке.

## Демонтаж элементов из пеноматериала и бумаги

1. Припаркуйте машину на ровной горизонтальной поверхности, переведите переключатель управления ножами в положение ВЫКЛ и переведите рычаги управления движением в положение ПАРКОВКА.
2. Прежде чем покинуть рабочее место оператора, выключите двигатель, извлеките ключ и дождитесь остановки всех движущихся частей машины.
3. Очистите зону вокруг крышки воздухоочистителя для предотвращения попадания загрязнений в двигатель, что может вызвать его повреждение.
4. Поднимите крышку и поверните воздухоочиститель в сборе, чтобы снять его с двигателя ([Рисунок 36](#)).



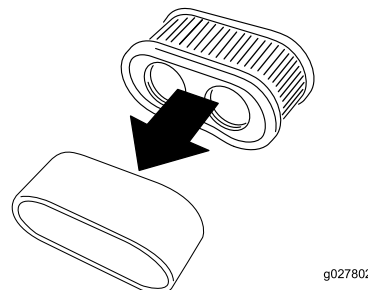
g027800



g027801  
g027801

**Рисунок 36**

5. Отделите друг от друга элементы из пеноматериала и бумаги ([Рисунок 37](#)).



g027802

g027802

**Рисунок 37**

## Техническое обслуживание элемента воздухоочистителя из пеноматериала

**Интервал обслуживания:** Через каждые 25 часов/Ежемесячно (в зависимости от того, что наступит раньше)—Очистите элемент воздухоочистителя из пеноматериала (в условиях повышенной загрязненности или запыленности это необходимо делать чаще).

—Замените элемент воздухоочистителя из пеноматериала (в условиях повышенной загрязненности или запыленности это необходимо делать чаще).

1. Промойте элемент из пеноматериала в теплой воде с жидким мылом. Когда элемент будет чистым, тщательно ополосните его.
2. Просушите элемент с помощью чистой салфетки.

**Внимание:** Замените элемент из пеноматериала в случае его повреждения или износа.

## Обслуживание бумажного элемента воздухоочистителя

**Интервал обслуживания:** —Замените бумажный элемент воздухоочистителя (в условиях повышенной загрязненности или запыленности это необходимо делать чаще).

1. Легким постукиванием очистите бумажный элемент от пыли.

**Примечание:** Если он очень грязный, замените бумажный элемент новым.

2. Осмотрите элемент на наличие разрывов, масляной пленки или повреждений на резиновом уплотнении.
3. Если бумажный элемент поврежден, замените его.

**Внимание:** Не следует чистить бумажный фильтр.

## Установка воздухоочистителя

1. Установите элемент из пеноматериала вверх бумажного элемента.

**Примечание:** Будьте внимательны, чтобы не повредить элементы.

2. Совместите отверстия в фильтре с отверстиями в коллекторе.
3. Поверните фильтр вниз в камеру и прижмите его к коллектору так, чтобы он полностью сел на место (**Рисунок 38**).

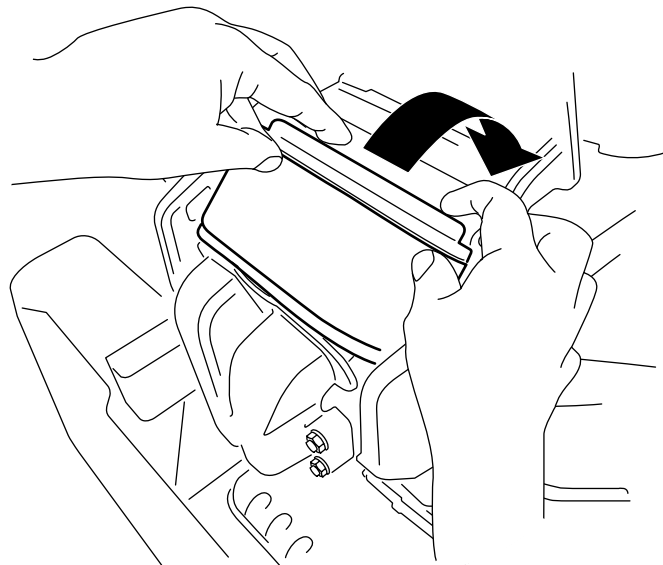


Рисунок 38

g228022

4. Закройте крышку.

## Обслуживание моторного масла

### Характеристики моторного масла

**Тип масла:** Масло с мощными свойствами (эксплуатационный класс SF, SG, SH, SJ или SL по API)

**Вместимость картера двигателя:** 2,4 л с масляным фильтром

**Вязкость:** См. таблицу ниже.



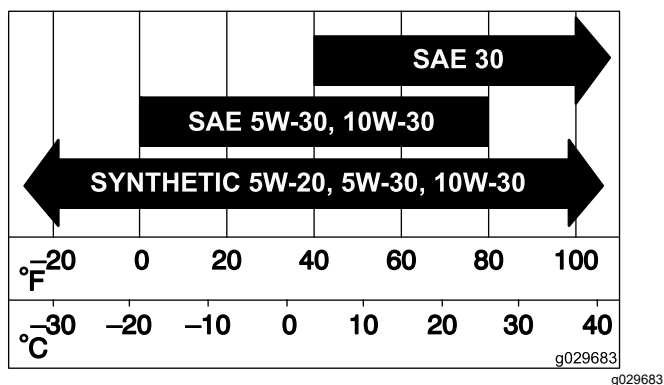


Рисунок 39

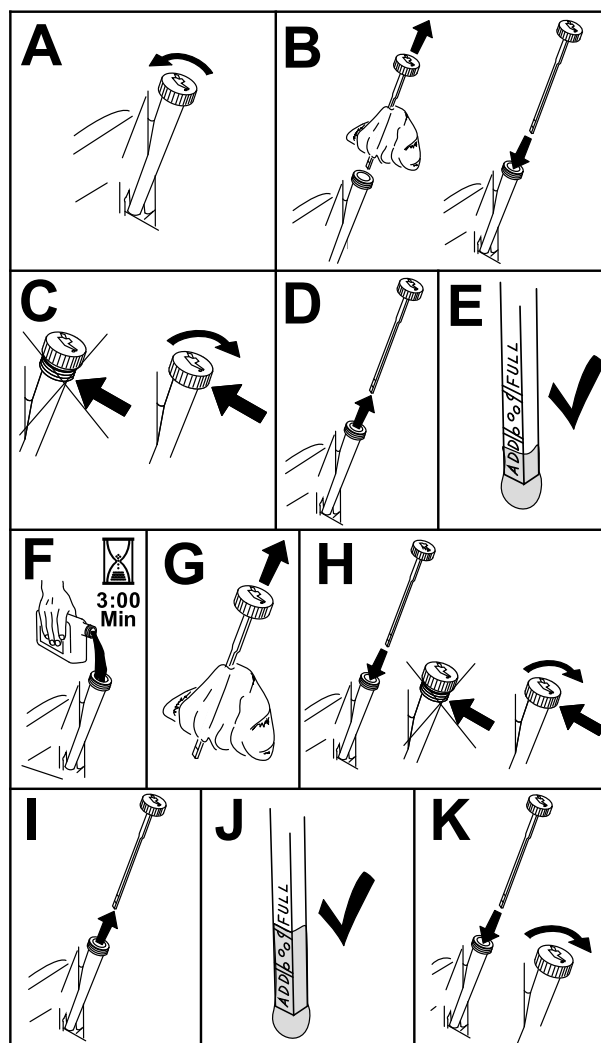


Рисунок 40

## Проверка уровня масла в двигателе

**Интервал обслуживания:** Перед каждым использованием или ежедневно

**Примечание:** Проверяйте масло на холодном двигателе.

**Внимание:** Если вы переполните или недостаточно заполните картер двигателя маслом и запустите двигатель, это может привести к его повреждению.

1. Припаркуйте машину на ровной горизонтальной поверхности, переведите переключатель управления ножами в положение ВЫКЛ и переведите рычаги управления движением в положение ПАРКОВКА.
2. Прежде чем покинуть рабочее место оператора, выключите двигатель, извлеките ключ и дождитесь остановки всех движущихся частей машины.

**Примечание:** Убедитесь, что двигатель остыл и прошло достаточно времени, чтобы масло стекло в поддон.

3. Чтобы не допустить попадание грязи, скошенной травы и т.п. в двигатель, очистите поверхность вокруг крышки маслозаливной горловины и масломерного щупа, прежде чем снимать их (Рисунок 40).

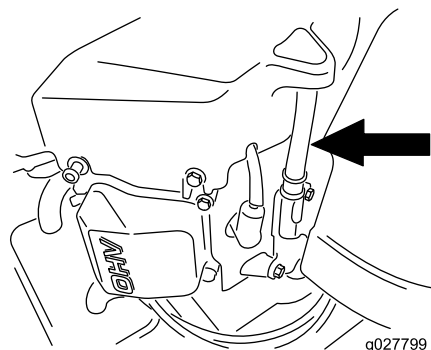
## Замена моторного масла и масляного фильтра

**Интервал обслуживания:** Через первые 5 часа/После первого месяца (в зависимости от того, что наступит раньше)—Замените моторное масло и фильтр.

—Замените моторное масло и масляный фильтр. (при работе в условиях сильного загрязнения или запыления это следует делать чаще).

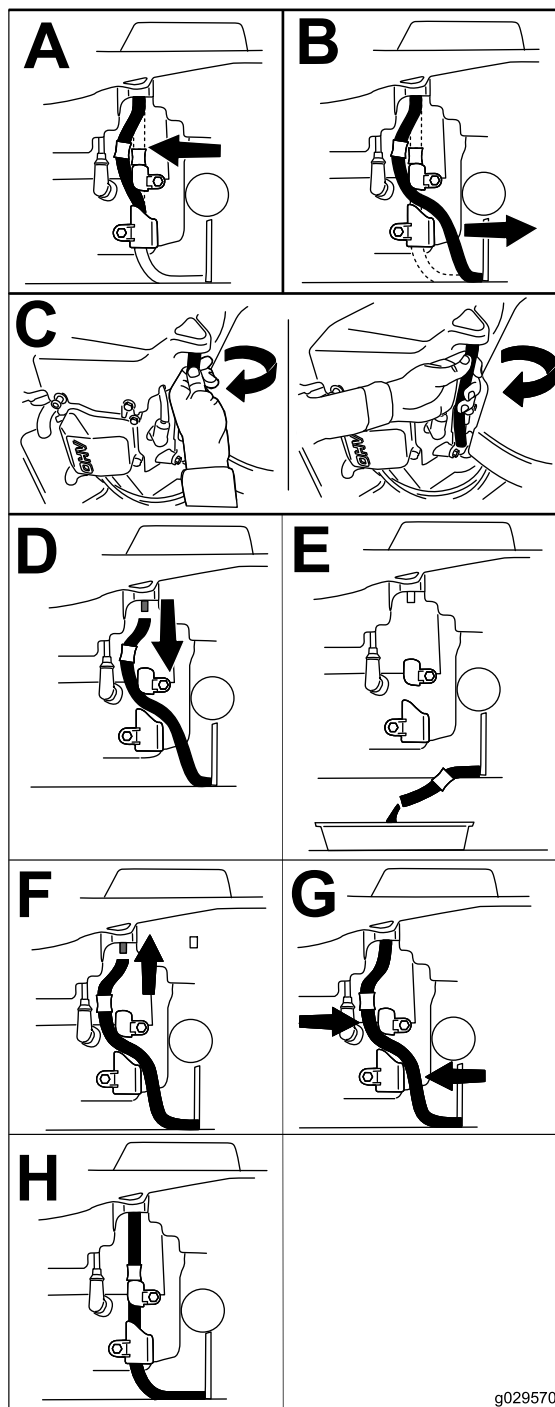
1. Чтобы полностью слить масло, припаркуйте машину на ровной горизонтальной поверхности.
2. Припаркуйте машину на ровной горизонтальной поверхности, переведите переключатель управления ножами в положение ВЫКЛ и переведите рычаги управления движением в положение ПАРКОВКА.

3. Прежде чем покинуть рабочее место оператора, выключите двигатель, извлеките ключ и дождитесь остановки всех движущихся частей машины.
4. Слейте масло из двигателя (Рисунок 41).



g027799

g027799



g029570

g029570

Рисунок 41

5. Замените масляный фильтр двигателя (Рисунок 42).

**Примечание:** Убедитесь, что прокладка масляного фильтра коснулась двигателя, затем доверните фильтр еще на 3/4 оборота.

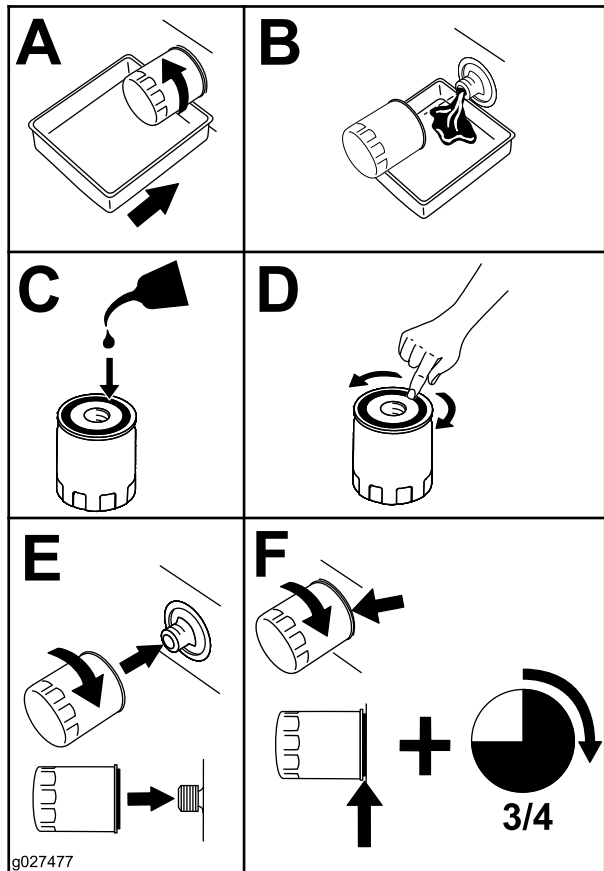


Рисунок 42

6. Медленно залейте приблизительно 80% масла указанного типа в заливную горловину и затем медленно добавляйте масло, чтобы довести его уровень до отметки «Полный» (Рисунок 43).

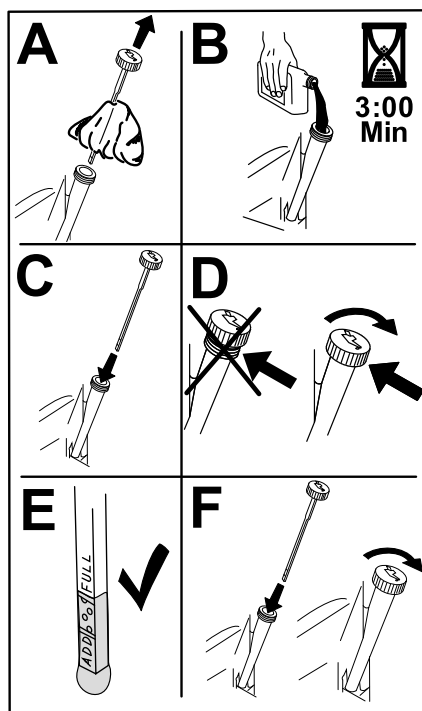


Рисунок 43

g235264

7. Утилизируйте использованное масло в центре вторичной переработки отходов.

## Обслуживание свечи зажигания (свечей) зажигания

**Интервал обслуживания:** —Проверьте свечу(свечи) зажигания.

Через каждые 200 часов/Через каждые 2 года (в зависимости от того, что наступит раньше)—Замените свечу (свечи) зажигания.

Перед установкой свечи зажигания убедитесь, что зазор между центральным и боковым электродами свечи правильный. Для извлечения и установки свечи зажигания используйте свечной ключ, а для проверки и регулировки зазора — калибр. При необходимости установите новую свечу зажигания.

**Тип:** Champion® RN9YC или NGK® BPR6ES

**Зазор:** 0,76 мм

## Снятие свечи зажигания

1. Припаркуйте машину на ровной горизонтальной поверхности, переведите переключатель управления ножами в положение ВЫКЛ и переведите рычаги управления движением в положение ПАРКОВКА.
2. Прежде чем покинуть рабочее место оператора, выключите двигатель, извлеките

ключ и дождитесь остановки всех движущихся частей машины.

- Очистите зону вокруг основания свечи, чтобы не допустить попадания грязи и мусора в двигатель.
- Снимите свечу зажигания (Рисунок 44).

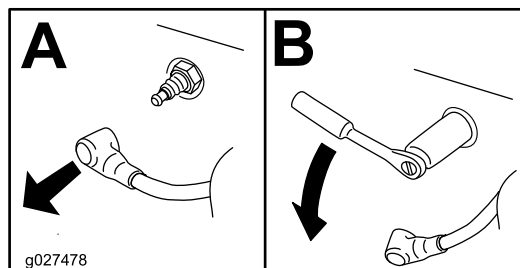


Рисунок 44

## Установка свечи (свечей) зажигания

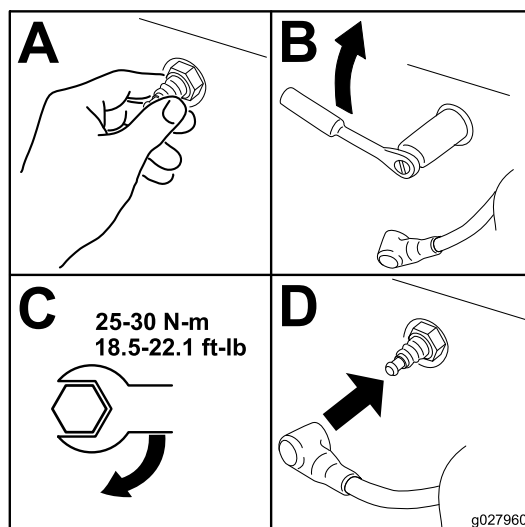


Рисунок 46

## Проверка свечи зажигания

**Внимание:** Не очищайте свечи зажигания. При обнаружении черного налета, изношенных электродов, маслянистой пленки или трещин, обязательно замените свечу (свечи) зажигания.

Если на изоляторе замечен светло-коричневый или серый налет, то двигатель работает должным образом. Черный налет на изоляторе обычно означает, что загрязнен воздухоочиститель.

Установите в свече зазор, равный 0,75 мм.

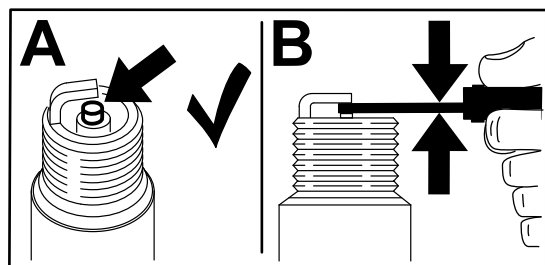
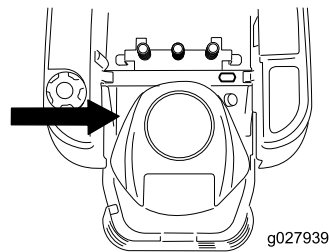


Рисунок 45

## Очистка системы охлаждения

- Припаркуйте машину на ровной горизонтальной поверхности, переведите переключатель управления ножами в положение ВЫКЛ и переведите рычаги управления движением в положение ПАРКОВКА.
- Прежде чем покинуть рабочее место оператора, выключите двигатель, извлеките ключ и дождитесь остановки всех движущихся частей машины.
- Снимите воздушный фильтр с двигателя.
- Снимите кожух двигателя.
- Для предотвращения попадания загрязнений в воздухозаборник установите воздушный фильтр на основание воздушного фильтра.
- Удалите мусор и обрезки травы с компонентов.
- Снимите воздушный фильтр и установите кожух двигателя.
- Установите воздушный фильтр.

# Техническое обслуживание топливной системы



## ⚠ ОПАСНО

При определенных условиях топливо является чрезвычайно огнеопасным и взрывоопасным веществом. Возгорание или взрыв топлива могут вызвать ожоги у людей и повреждение имущества.

Полное описание мер предосторожности, связанных с топливом, см. в разделе [Правила техники безопасности при обращении с топливом \(страница 15\)](#).

## Замена проходного топливного фильтра

**Интервал обслуживания:** —Проверьте проходной топливный фильтр.

Через каждые 200 часов/Через каждые 2 года (в зависимости от того, что наступит раньше)—Замените проходной топливный фильтр.

Запрещается устанавливать загрязненный фильтр, снятый с топливного трубопровода.

1. Припаркуйте машину на ровной горизонтальной поверхности, переведите переключатель управления ножами в положение ВЫКЛ и переведите рычаги управления движением в положение ПАРКОВКА.
2. Прежде чем покинуть рабочее место оператора, выключите двигатель, извлеките ключ и дождитесь остановки всех движущихся частей машины.
3. Замените фильтр ([Рисунок 47](#)).

**Примечание:** Примечание: убедитесь, что отметки на фильтре совпадают с направлением потока топлива.

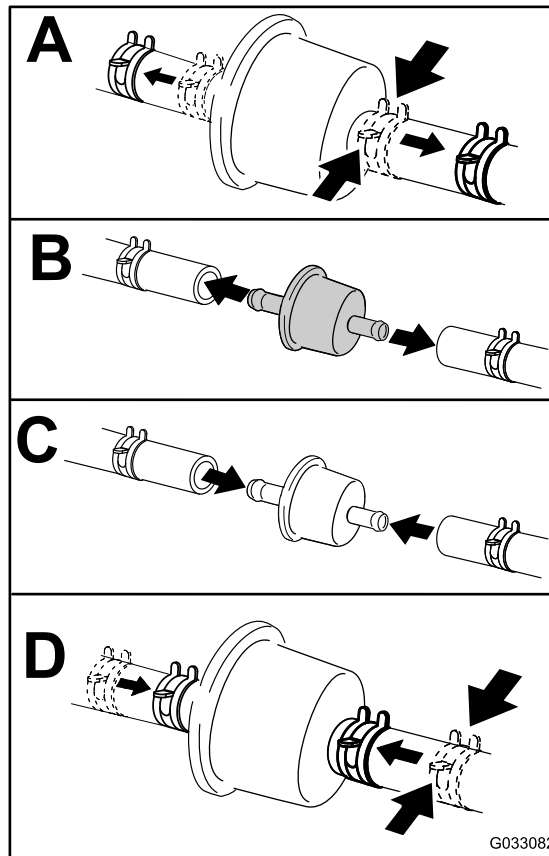


Рисунок 47

g033082

# Техническое обслуживание электрической системы

## Правила техники безопасности при работе с электрической системой

- Прежде чем приступать к ремонту машины, отсоедините аккумулятор. Сначала отсоедините отрицательную клемму, затем положительную. При повторном подключении аккумулятора сначала подсоедините положительную, затем отрицательную клемму.
- Заряжайте аккумулятор в открытом, хорошо проветриваемом месте, вдали от искр и открытого огня. Отсоединяйте зарядное устройство перед подсоединением или отсоединением аккумулятора. Используйте защитную одежду и электроизолированный инструмент.

## Обслуживание аккумулятора

### Снятие аккумулятора

#### **⚠ ПРЕДУПРЕЖДЕНИЕ**

Клеммы аккумулятора или металлические инструменты могут закоротить на металлические компоненты машины, вызвав искрение. Искры могут вызвать взрыв аккумуляторных газов, что приведет к получению травмы.

- При демонтаже или установке аккумулятора не допускайте прикосновения его клемм к металлическим частям машины.
- Не допускайте короткого замыкания клемм аккумулятора металлическими инструментами на металлические части машины.

1. Припаркуйте машину на ровной горизонтальной поверхности, переведите переключатель управления ножами в

положение ВЫКЛ и переведите рычаги управления движением в положение ПАРКОВКА.

2. Прежде чем покинуть рабочее место оператора, выключите двигатель, извлеките ключ и дождитесь остановки всех движущихся частей машины.
3. Поднимите сиденье, чтобы получить доступ к аккумулятору.
4. Отсоедините отрицательный (черный) кабель от штыря аккумулятора ([Рисунок 48](#)).

**Примечание:** Сохраните все крепежные детали.

#### **⚠ ПРЕДУПРЕЖДЕНИЕ**

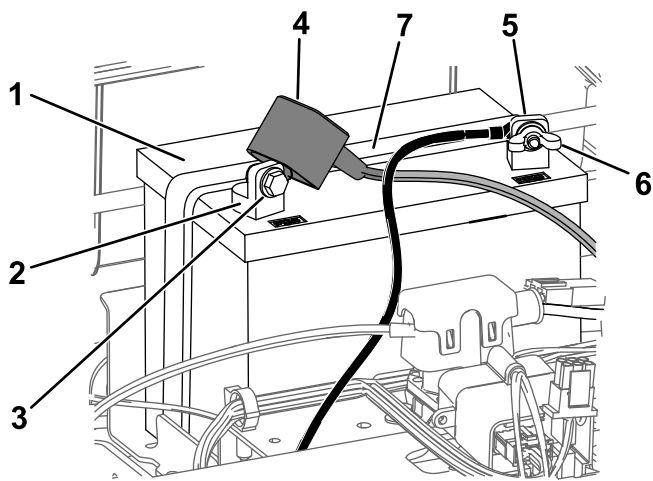
**Неправильное отсоединение кабелей от аккумулятора может повредить машину и кабели, вызвав искрение. Искры могут вызвать взрыв аккумуляторных газов, что приведет к получению травмы.**

- Всегда отсоединяйте отрицательный (черный) кабель аккумулятора перед отсоединением положительного (красного) кабеля.
- Всегда присоединяйте положительный (красный) кабель аккумулятора перед присоединением отрицательного (черного) кабеля.

5. Снимите резиновую крышку с положительного (красного) кабеля.
6. Отсоедините положительный (красный) кабель от штыря аккумулятора ([Рисунок 48](#)).

**Примечание:** Сохраните все крепежные детали.

7. Снимите прижим аккумулятора ([Рисунок 48](#)) и поднимите аккумулятор, чтобы снять его с поддона.



**Рисунок 48**

g293472

- |   |   |
|---|---|
| 1. Аккумулятор                          | 5. Отрицательный (-) штырь аккумулятора |
| 2. Положительный (+) штырь аккумулятора | 6. Барашковая гайка, шайба и болт       |
| 3. Болт, шайба и гайка                  | 7. Прижим аккумулятора                  |
| 4. Колпачок клеммы                      |   |

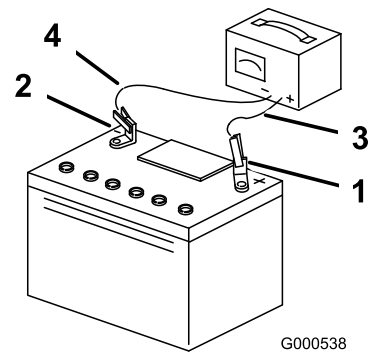
## Зарядка аккумулятора

**Интервал обслуживания:** Перед помещением на хранение—Зарядите аккумулятор и отсоедините кабели аккумулятора.

1. Извлеките аккумулятор из шасси; см. раздел [Снятие аккумулятора \(страница 46\)](#).
2. Заряжайте аккумулятор током от 6 до 10 ампер в течение не менее 1 часа.

**Примечание:** Не допускайте избыточного заряда аккумулятора.

3. После полной зарядки аккумулятора отсоедините зарядное устройство от электророзетки, а затем отсоедините провода зарядного устройства от штырей аккумулятора ([Рисунок 49](#)).



G000538

g000538

**Рисунок 49**

- |   |  |
|---|--|
| 1. Положительный (+) штырь аккумулятора | 3. Красный (+) кабель зарядного устройства |
| 2. Отрицательный (-) штырь аккумулятора | 4. Черный (-) провод зарядного устройства  |

## Установка аккумуляторной батареи

1. Установите аккумулятор в поддон ([Рисунок 48](#)).
2. Используя ранее снятые крепежные детали, подсоедините положительный (красный) кабель к положительной (+) клемме аккумулятора.
3. Используя ранее снятые крепежные детали, подсоедините отрицательный кабель к отрицательной (-) клемме аккумулятора.
4. Наденьте красный колпачок клеммы на положительный (красный) штырь аккумулятора.
5. Закрепите аккумулятор с помощью прижима ([Рисунок 48](#)).
6. Опустите сиденье.



# Техническое обслуживание приводной системы

## Проверка давления воздуха в шинах

**Интервал обслуживания:** Через каждые 25 часов—Проверьте давление в шинах.

Поддерживайте давление воздуха в передних и задних шинах, как указано в технических характеристиках. Неодинаковое давление в шинах приведет к неравномерному скашиванию. Проверьте давление на штоке клапана (**Рисунок 50**). Для получения наиболее точных показаний проверяйте шины в холодном состоянии.

См. значение максимального давления, указанное изготовителем шины на боковой поверхности шин поворотных колес.

Накачайте шины задних ведущих колес до давления 0,90 бар (90 кПа).

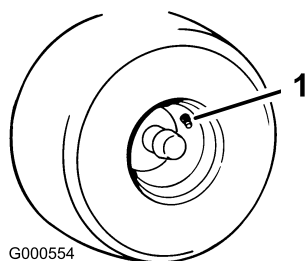


Рисунок 50

1. Шток клапана

## Выключение электрического тормоза

Вы можете вручную отключить электрический тормоз, повернув рычаги тяги вперед. После подачи электропитания на тормоз он возвратится в исходное состояние.

1. Поверните ключ в положение ВЫКЛ или отсоедините аккумулятор.
2. Ослабьте два нижних болта, которые крепят экран к деке газонокосилки. См. раздел [Освобождение экрана деки газонокосилки \(страница 38\)](#).
3. Найдите вал на электрическом тормозе, к которому подсоединены рычаги тяги тормоза (**Рисунок 51**).

4. Поверните вал вперед, чтобы отпустить тормоз.
5. Затяните 2 нижних болта, которые крепят экран к деке газонокосилки. См. [Освобождение экрана деки газонокосилки \(страница 38\)](#).

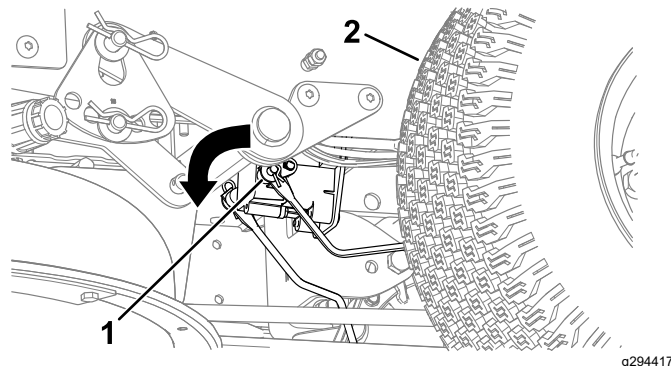


Рисунок 51

1. Рычаг тяги тормоза на модуле управления электрическим тормозом
2. Левое заднее колесо

## Регулирование тяги

Если вы двигаетесь на машине вперед с максимальной скоростью по ровной горизонтальной поверхности, но при этом машина движется со смещением в одну сторону, отрегулируйте прямолинейность движения.

Если машину тянет влево, отрегулируйте правый рычаг управления движением; если машину тянет вправо, отрегулируйте левый рычаг управления движением.

**Примечание:** Вы можете отрегулировать прямолинейность движения только для движения вперед.

1. Припаркуйте машину на ровной горизонтальной поверхности, переведите переключатель управления ногами в положение ВЫКЛ и переведите рычаги управления движением в положение ПАРКОВКА.
2. Прежде чем покинуть рабочее место оператора, выключите двигатель, извлеките ключ и дождитесь остановки всех движущихся частей машины.
3. Найдите болт регулировки прямолинейности движения рядом с рычагом управления движением на той стороне, где требуется регулировка (**Рисунок 52**).

**Примечание:** Поднимите сиденье, чтобы облегчить доступ к болту регулировки.



4. Поверните болт, чтобы снизить скорость соответствующего колеса.

**Примечание:** Поворачивайте болт небольшими шагами, чтобы вносить минимальные изменения.

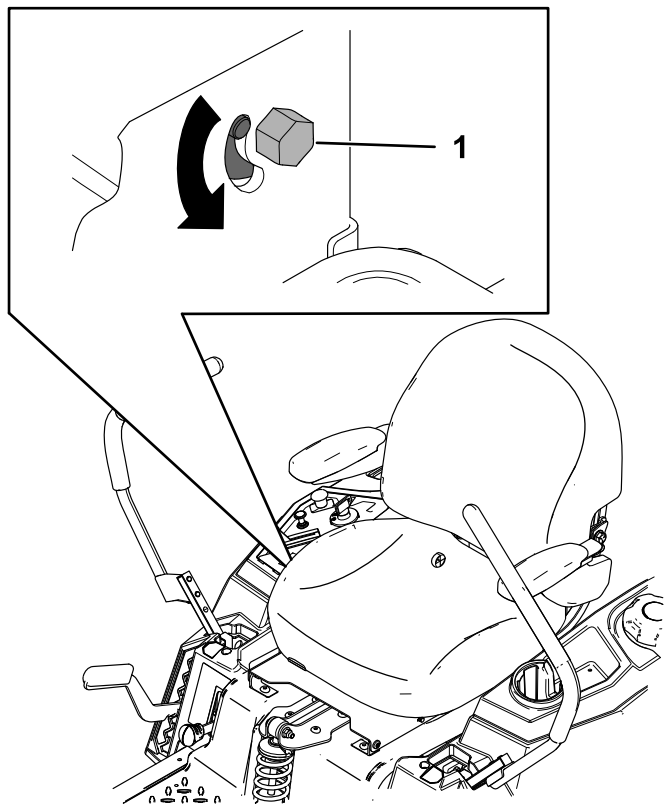


Рисунок 52

g297115

1. Болт

5. Запустите машину и ведите ее вперед по ровной горизонтальной поверхности, установив рычаги управления движением в максимальное положение вперед, чтобы убедиться в прямолинейности движения машины. При необходимости повторите эту процедуру.

## Техническое обслуживание ремней

### Проверка ремней

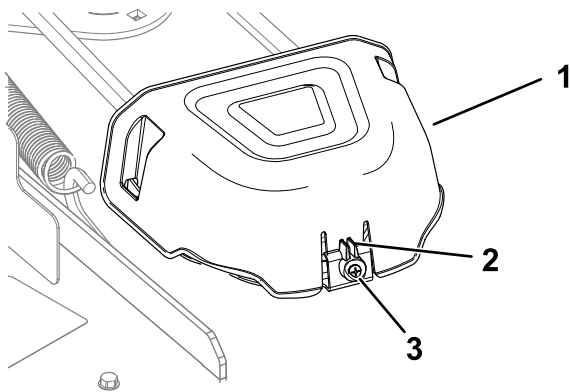
**Интервал обслуживания:** Через каждые 25 часов—Проверьте ремни на наличие износа или трещин.

Замените ремень в случае его износа. Признаки износа ремня: визг при вращении ремня, проскальзывание ножей во время скашивания травы, бахрома по краям, следы подгорания и трещины на ремне.

### Замена ремня газонокосилки

К признакам износа ремня относятся визг при вращении ремня, проскальзывание ножей во время скашивания травы, бахрома по краям, следы подгорания и трещины на ремне. Замените ремень газонокосилки при появлении любого из этих признаков.

1. Припаркуйте машину на ровной горизонтальной поверхности, переведите переключатель управления ножами в положение ВЫКЛ и переведите рычаги управления движением в положение ПАРКОВКА.
2. Прежде чем покинуть рабочее место оператора, выключите двигатель, извлеките ключ и дождитесь остановки всех движущихся частей машины.
3. Установите высоту скашивания в самое нижнее положение (38 мм).
4. Ослабьте два нижних болта, которые крепят экран к деке газонокосилки. См. раздел [Освобождение экрана деки газонокосилки \(страница 38\)](#).
5. Ослабьте винт и нажмите внутрь на выступ в кожухе, чтобы снять кожухи шкива ([Рисунок 53](#))



**Рисунок 53**

g296848

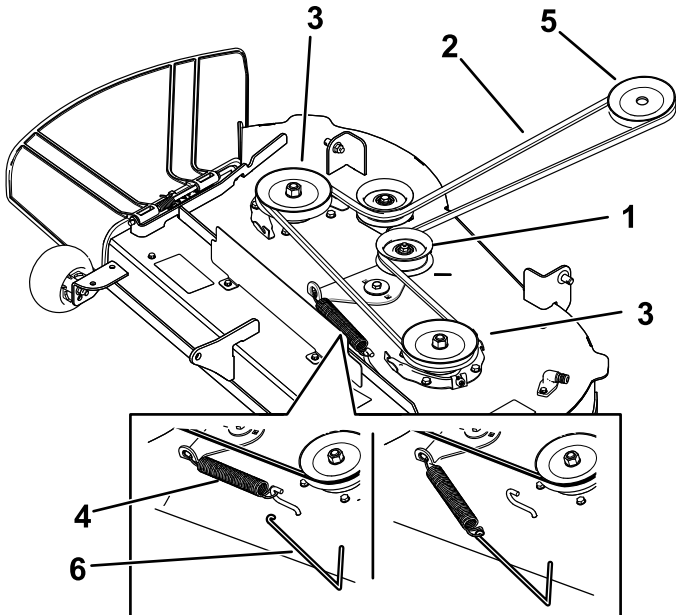
- 1. Кожух
- 2. Выступ
- 3. Винт

6. Используя съемник пружин (№ 92-5771 по каталогу Toro), снимите пружину натяжного шкива с крюка деки, чтобы снять натяжение с натяжного шкива, и снимите ремень со шкивов (Рисунок 54 или Рисунок 55).

**⚠ ПРЕДУПРЕЖДЕНИЕ**

**Натяжение установленной пружины очень сильное и может стать причиной травмы.**

**Снимайте ремень очень осторожно.**

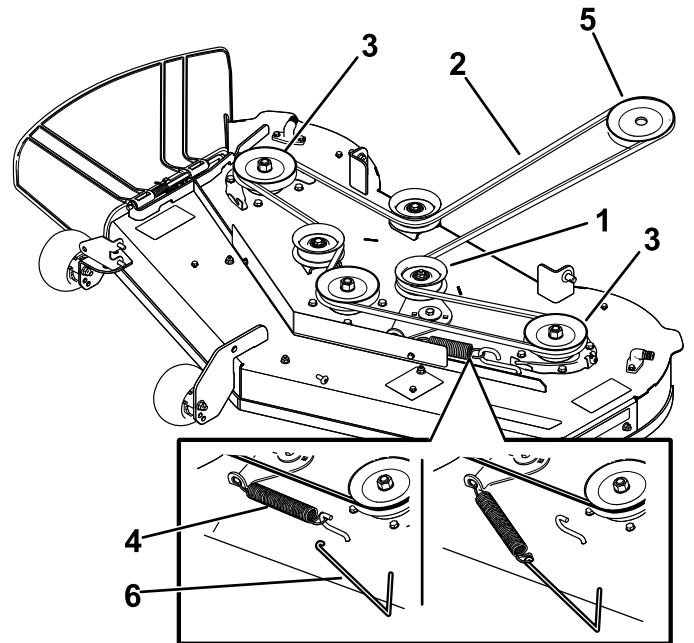


**Рисунок 54**

g298025

Деки газонокосилок с 2 ножами

- 1. Натяжной шкив
- 2. Ремень газонокосилки
- 3. Наружный шкив
- 4. Пружина
- 5. Шкив двигателя
- 6. Съемник пружин



**Рисунок 55**

g298026

Деки газонокосилок с 3 ножами

- 1. Натяжной шкив
- 2. Ремень газонокосилки
- 3. Наружный шкив
- 4. Пружина
- 5. Шкив двигателя
- 6. Съемник пружин

- 7. Проложите новый ремень вокруг шкива двигателя и шкивов газонокосилки (Рисунок 54 или Рисунок 55).
- 8. Используя съемник пружин (№ 92-5771 по каталогу Toro), установите пружину натяжного шкива на крюк деки и создайте натяжение на натяжном шкиве и ремне газонокосилки (Рисунок 54 или Рисунок 55).
- 9. Затяните 2 нижних болта, которые крепят экран к деке газонокосилки. См. Освобождение экрана деки газонокосилки (страница 38).
- 10. Установите крышки шкивов.

# Техническое обслуживание газонокосилки

## Правила техники безопасности при обращении с ножами

Износ или повреждение ножа может привести к его разрушению. Выброс фрагментов ножа в направлении оператора или находящихся поблизости людей может стать причиной серьезной травмы или гибели. Попытка отремонтировать поврежденный нож может привести к аннулированию сертификата безопасности изделия.

- Периодически проверяйте ножи на наличие износа или повреждений.
- При проверке ножей будьте внимательны. При техническом обслуживании ножей оберните их ветошью или наденьте перчатки и будьте внимательны. Выполняйте только замену или заточку ножей; никогда не выпрямляйте и не сваривайте их.
- При использовании газонокосилок с несколькими ножами будьте осторожны, поскольку вращение одного ножа может привести к вращению других ножей.

## Техническое обслуживание ножей

Чтобы качество скашивания было высоким, поддерживайте ножи в остром состоянии. Для удобства заточки и замены необходимо иметь под рукой дополнительные ножи.

### Перед проверкой или обслуживанием ножей

1. Припаркуйте машину на ровной горизонтальной поверхности, переведите переключатель управления ножами в положение ВЫКЛ и переведите рычаги управления движением в положение ПАРКОВКА.
2. Выключите двигатель, извлеките ключ, отсоедините соответствующие провода от свечей зажигания.

## Осмотр ножей

**Интервал обслуживания:** Перед каждым использованием или ежедневно

1. Осмотрите режущие кромки ([Рисунок 56](#)).
2. Если кромки не острые или зазубренные, снимите нож и заточите его; см. раздел [Заточка ножей \(страница 53\)](#).
3. Проверьте ножи, особенно изогнутую часть.
4. При обнаружении признаков повреждения, износа или образования зазора в этой области немедленно замените нож ([Рисунок 56](#)).

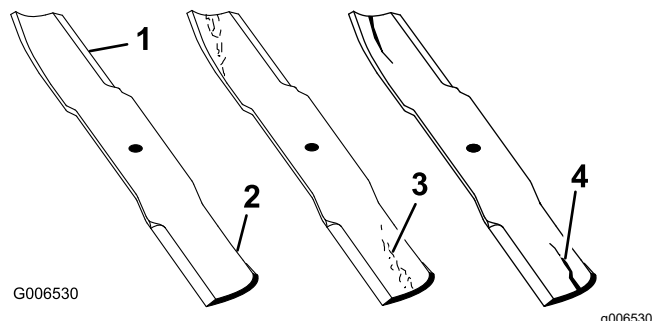


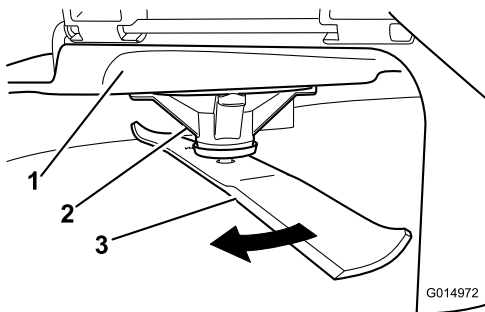
Рисунок 56

- |                    |                                 |
|--------------------|---------------------------------|
| 1. Режущая кромка  | 3. Формирование износа/бороздки |
| 2. Изогнутая часть | 4. Трещина                      |

## Проверка на наличие погнутых ножей

**Примечание:** Для выполнения следующей процедуры машина должна находиться на горизонтальной поверхности.

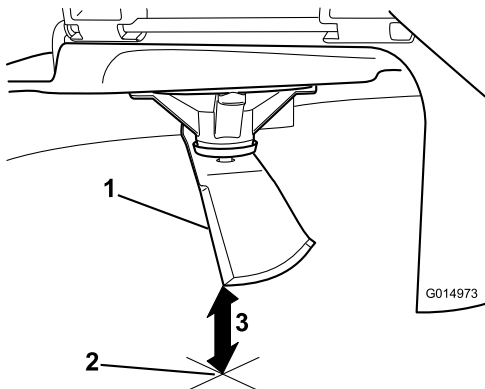
1. Поднимите деку газонокосилки на самую большую высоту скашивания.
2. Используя толстые перчатки или другие подходящие средства защиты рук, медленно поверните нож в положение, позволяющее измерить расстояние от режущей кромки до уровня горизонтальной поверхности, на которой стоит машина ([Рисунок 57](#)).



**Рисунок 57**

1. Дека
2. Корпус шпинделя
3. Нож

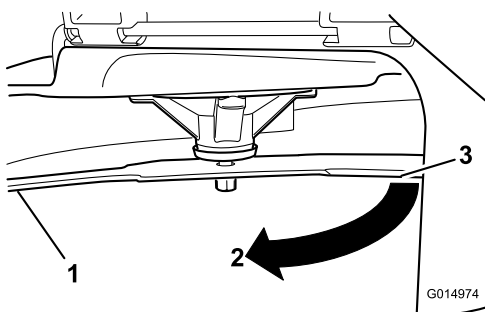
3. Измерьте расстояние от конца ножа до плоской поверхности ([Рисунок 58](#)).



**Рисунок 58**

1. Нож (в положении для измерения)
2. Ровная поверхность
3. Измеренное расстояние между ножом и поверхностью (А)

4. Поверните тот же нож на 180 градусов, чтобы теперь его противоположная режущая кромка была в том же положении ([Рисунок 59](#)).

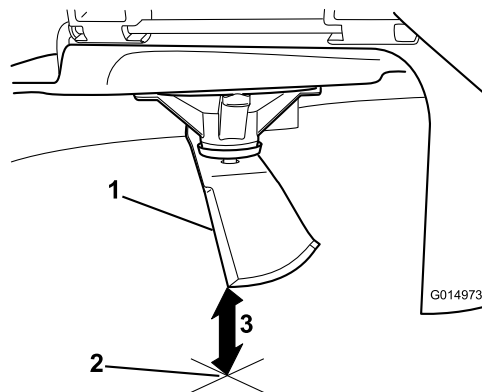


**Рисунок 59**

1. Нож (ранее измеренная сторона)
2. Измеренное значение (положение, которое было использовано при предыдущем измерении)
3. Противоположная сторона ножа, повернутая в положение измерения

5. Измерьте расстояние от конца ножа до плоской поверхности ([Рисунок 60](#)).

**Примечание:** Разница между значениями измерений должна быть не более 3 мм.



**Рисунок 60**

1. Противоположная кромка ножа (в положении для измерения)
2. Ровная поверхность
3. Второе измеренное расстояние между ножом и поверхностью (В)

- A. Если разница между А и В превышает 3 мм, замените нож на новый; см. разделы [Демонтаж ножей](#) (страница 52) и [Установка ножей](#) (страница 53).

**Примечание:** Если погнутый нож заменен на новый, а разница между значениями измерений по-прежнему превышает 3 мм, шпиндель ножа может быть погнут. Для проведения технического обслуживания обратитесь в сервисный центр официального дилера.

- B. Если разница измерений находится в пределах допустимого отклонения, перейдите к следующему ножу.

6. Повторите эту процедуру для каждого ножа.

## Демонтаж ножей

Замените ножи, если произошел удар о твердый предмет, либо если ножи разбалансированы или погнуты.

1. Удерживайте конец ножа с помощью ветоши или толстой перчатки.
2. Отверните болт ножа, снимите изогнутую шайбу и нож с вала шпинделя ([Рисунок 61](#)).

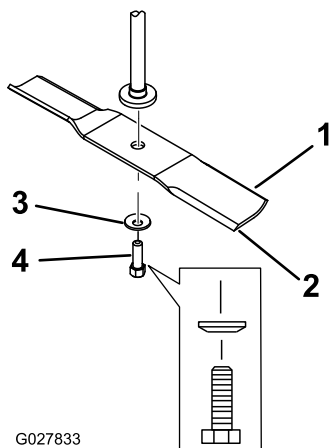


Рисунок 61

- |                        |                    |
|------------------------|--------------------|
| 1. Область загиба ножа | 3. Изогнутая шайба |
| 2. Нож                 | 4. Болт ножа       |

## Заточка ножей

1. Заточите напильником режущую кромку на обоих концах ножа (Рисунок 62).

**Примечание:** Сохраняйте исходный угол.

**Примечание:** Балансировка ножа не нарушается, если с обеих режущих кромок снимается одинаковое количество материала.

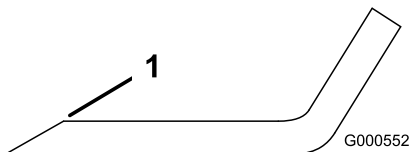


Рисунок 62

1. Затачивайте нож под первоначальным углом.
2. Проверьте балансировку ножа с помощью балансировочного устройства для ножей (Рисунок 63).

**Примечание:** Если нож остается в горизонтальном положении, значит он сбалансирован и его можно использовать.

**Примечание:** Если нож не сбалансирован, удалите некоторое количество металла только с конца области загиба (Рисунок 62).

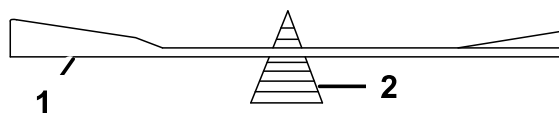


Рисунок 63

- |        |                               |
|--------|-------------------------------|
| 1. Нож | 2. Балансировочное устройство |
|--------|-------------------------------|

3. Повторяйте эту процедуру до тех пор, пока нож не будет сбалансирован.

## Установка ножей

1. Установите нож на шпindel (Рисунок 61).

**Внимание:** Для обеспечения правильного скашивания криволинейная часть ножа должна быть направлена вверх и внутрь газонокосилки.

2. Установите изогнутую шайбу (чашеобразной стороной в сторону ножа) и болт ножа (Рисунок 61).
3. Затяните болт ножа с моментом от 81 до 108 Н·м.

## Выравнивание газонокосилки по горизонтали

Проверяйте горизонтальность деки газонокосилки каждый раз при установке газонокосилки или при неровном скашивании травяного покрытия.

Перед выравниванием проверьте деку газонокосилки на наличие погнутых ножей; снимите и замените любые погнутые ножи; см. раздел [Техническое обслуживание ножей \(страница 51\)](#), прежде чем продолжить работу.

Сначала выровняйте деку газонокосилки в поперечном направлении; после этого можно будет выровнять ее наклон в продольном направлении.

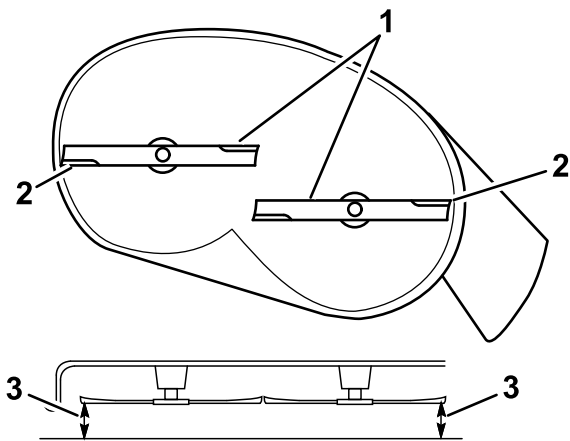
### Требования:

- Машина должна быть установлена на ровной горизонтальной поверхности.
- Все шины должны быть накачаны надлежащим образом; см. раздел [Проверка давления воздуха в шинах \(страница 48\)](#).

## Проверка выравнивания по горизонтали в поперечном направлении

1. Припаркуйте машину на ровной горизонтальной поверхности, переведите переключатель управления ножами (РТО) в положение ВЫКЛ и переведите рычаги управления движением в положение ПАРКОВКА.
2. Прежде чем покинуть рабочее место оператора, выключите двигатель, извлеките ключ и дождитесь остановки всех движущихся частей машины.
3. Установите высоту скашивания на 76 мм.
4. Осторожно поверните ножи, чтобы расположить их в поперечном направлении.
5. Измерьте расстояние от наружных режущих кромок до плоской поверхности ([Рисунок 64](#) и [Рисунок 65](#)).

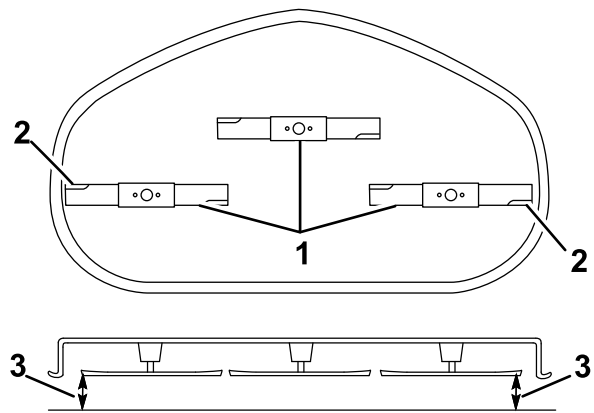
**Примечание:** Если результаты измерений отличаются более чем на 5 мм, требуется регулировка; см. раздел [Выравнивание по горизонтали в поперечном направлении](#) ([страница 55](#)).



**Рисунок 64**

Деки газонокосилок с 2 ножами

1. Ножи расположены в поперечном направлении.
2. Наружные режущие кромки
3. Измерьте расстояние от конца ножа до плоской поверхности здесь.



**Рисунок 65**

Деки газонокосилок с 3 ножами

1. Ножи расположены в поперечном направлении.
2. Наружные режущие кромки
3. Измерьте расстояние от конца ножа до плоской поверхности здесь.

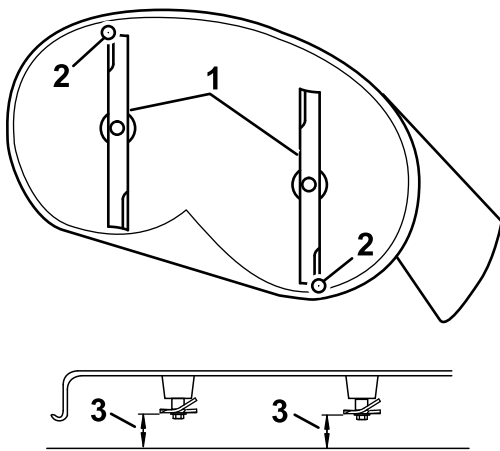
## Проверка угла наклона ножей в продольном направлении

Проверяйте угол наклона ножей в продольном направлении при каждой установке положения газонокосилки. Если передняя часть газонокосилки ниже задней части более чем на 7,9 мм, отрегулируйте уровень ножей.

1. Припаркуйте машину на ровной горизонтальной поверхности, переведите переключатель управления ножами (РТО) в положение ВЫКЛ и переведите рычаги управления движением в положение ПАРКОВКА.
2. Прежде чем покинуть рабочее место оператора, выключите двигатель, извлеките ключ и дождитесь остановки всех движущихся частей машины.
3. Установите высоту скашивания на 76 мм.
4. Осторожно поверните ножи так, чтобы они были расположены в продольном направлении ([Рисунок 66](#)).
5. Измерьте расстояние от конца переднего ножа до плоской поверхности и от конца заднего ножа до плоской поверхности ([Рисунок 66](#) или [Рисунок 67](#)).

**Примечание:** Если конец переднего ножа не ниже конца заднего ножа на 1,6–7,9 мм, перейдите к процедуре, описанной в разделе [Регулировка угла наклона ножей в продольном направлении](#) ([страница 56](#)).



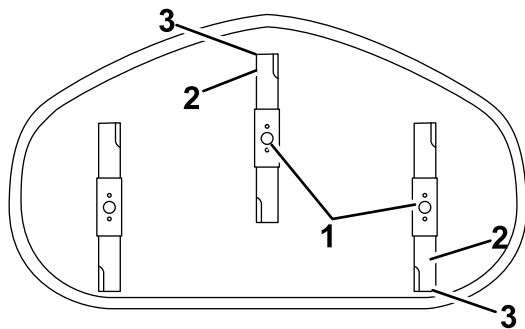


**Рисунок 66**

Деки газонокосилок с 2 ножами

g294046

1. Ножи расположены в продольном направлении
2. Наружные режущие кромки
3. Измерьте расстояние от конца ножа до плоской поверхности здесь.



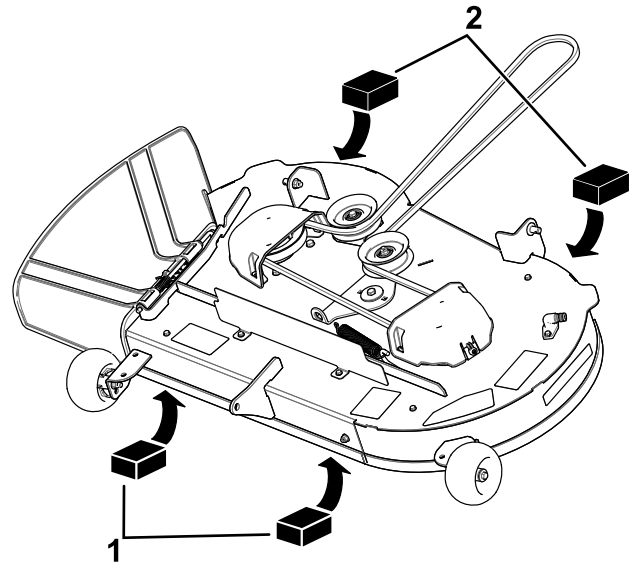
**Рисунок 67**

Деки газонокосилок с 3 ножами

g296914

1. Ножи расположены в продольном направлении
2. Наружные режущие кромки
3. Измерьте расстояние от конца ножа до плоской поверхности здесь.

3. Установите рычаг высоты скашивания в положение 76 мм; см. раздел [Регулировка высоты скашивания \(страница 29\)](#).
4. Установите 2 подставки толщиной по 6,6 см под каждую сторону передней кромки деки, но не под кронштейны защитных валиков ([Рисунок 68](#) или [Рисунок 69](#)).
5. Установите 2 подставки толщиной по 7,3 см под заднюю кромку фартука режущей деки, по одной на каждую сторону режущей деки ([Рисунок 68](#) или [Рисунок 69](#)).



**Рисунок 68**

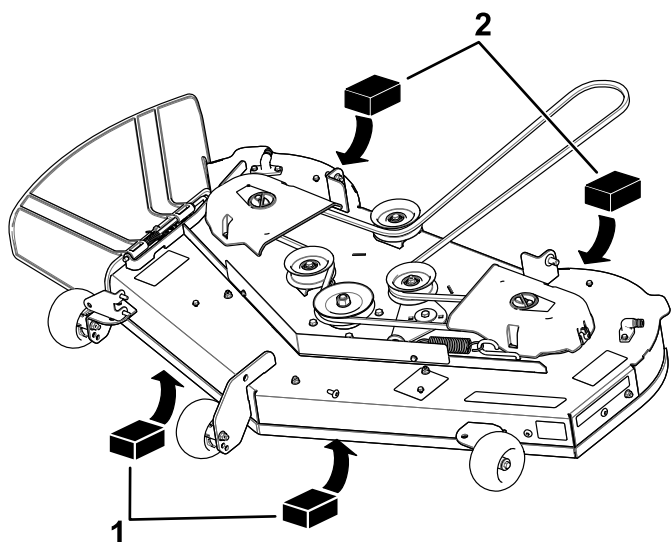
Деки газонокосилок с 2 ножами

g298027

1. Деревянная подставка толщиной 6,6 см
2. Деревянная подставка толщиной 7,3 см

## Выравнивание по горизонтали в поперечном направлении

1. Перейдите к левой стороне машины.
2. Установите защитные валики в верхние отверстия или полностью снимите их для выполнения данной процедуры; см. раздел [Регулировка защитных валиков \(страница 29\)](#).



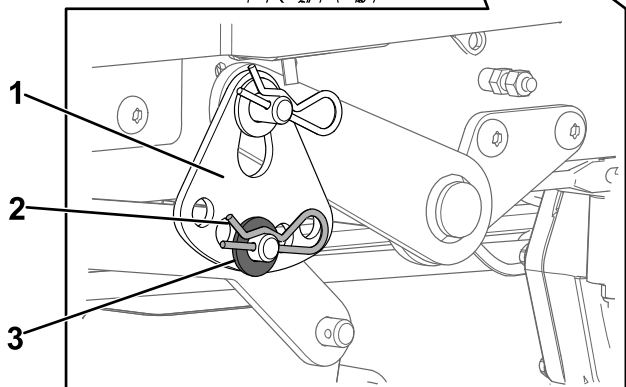
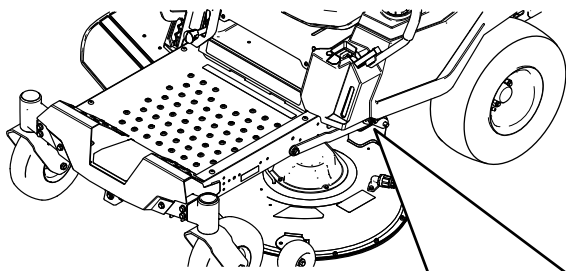
**Рисунок 69**

Деки газонокосилки с 3 ножами

g298028

1. Деревянная подставка толщиной 6,6 см
2. Деревянная подставка толщиной 7,3 см

6. Извлеките шплинт и шайбу из нижнего штифта рычага подъема (Рисунок 70).

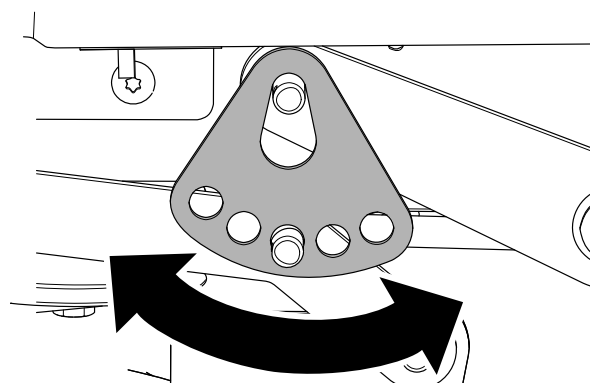


**Рисунок 70**

g294197

1. Пластина высоты скашивания
2. Шплинт
3. Шайба

7. Поверните пластину высоты скашивания для совмещения с другим отверстием так, чтобы она выдерживала вес деки газонокосилки после того, как вы установите ее (Рисунок 71).



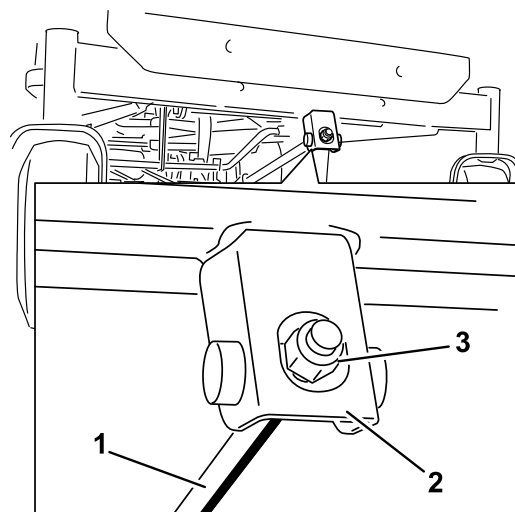
**Рисунок 71**

g294195

8. Установите шайбу и шплинт (Рисунок 71).
9. Повторите действия, описанные в пунктах 6–8, для другой стороны машины.
10. Проверьте выравнивание в поперечном направлении еще раз; повторяйте эту процедуру до получения правильного результата измерений.
11. Продолжайте выравнивать деку газонокосилки, проверяя наклон ножей в продольном направлении; см. раздел Проверка угла наклона ножей в продольном направлении (страница 54).

## Регулировка угла наклона ножей в продольном направлении

1. Поверните регулировочную гайку в передней части газонокосилки (Рисунок 72).



**Рисунок 72**

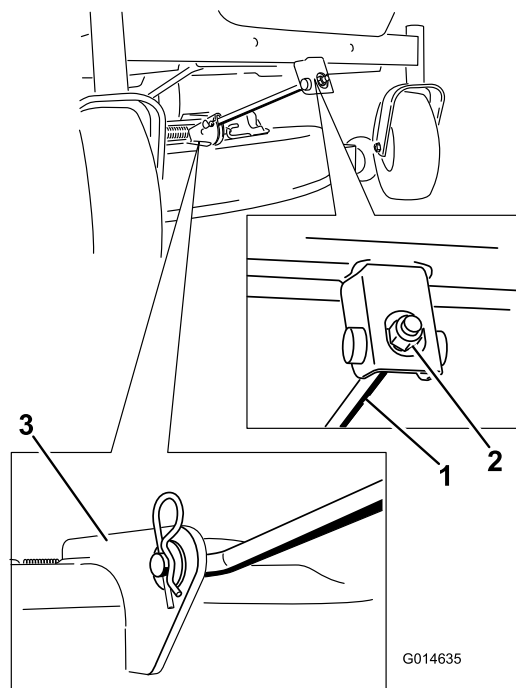
G014634

g014634

1. Регулировочная штанга
2. Регулировочный блок
3. Регулировочная гайка



2. Чтобы поднять переднюю часть газонокосилки, затяните регулировочную гайку.
3. Чтобы опустить переднюю часть газонокосилки, ослабьте затяжку регулировочной гайки.
4. После регулировки проверьте угол наклона в продольном направлении еще раз, продолжайте регулировать с помощью гайки до тех пор, пока конец переднего ножа не будет на 1,6–7,9 мм ниже конца заднего ножа ([Рисунок 66](#)).
5. После установки правильного угла наклона ножей в продольном направлении проверьте уровень угол наклона газонокосилки в поперечном направлении еще раз; см. раздел [Проверка выравнивания по горизонтали в поперечном направлении](#) ([страница 54](#)).

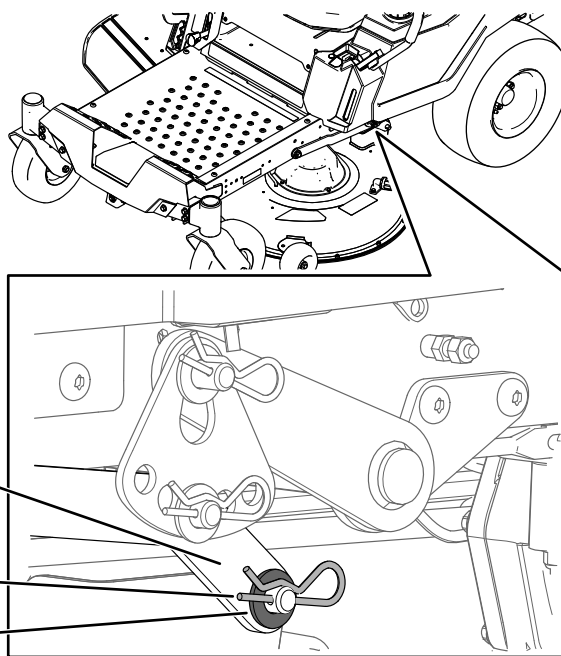


**Рисунок 73**

- |                              |                   |
|------------------------------|-------------------|
| 1. Передний опорный стержень | 3. Кронштейн деки |
| 2. Контргайка                |                   |

## Демонтаж деки газонокосилки

1. Припаркуйте машину на ровной горизонтальной поверхности, переведите переключатель управления ножами (РТО) в положение ВЫКЛ и переведите рычаги управления движением в положение ПАРКОВКА.
2. Прежде чем покинуть рабочее место оператора, выключите двигатель, извлеките ключ и дождитесь остановки всех движущихся частей машины.
3. Опустите рычаг высоты скашивания в самое нижнее положение.
4. Ослабьте два нижних болта, которые крепят экран к деке газонокосилки. См. раздел [Освобождение экрана деки газонокосилки](#) ([страница 38](#)).
5. Снимите шплинт с переднего опорного стержня и снимите стержень с кронштейна деки ([Рисунок 73](#)).



**Рисунок 74**

- |                    |          |
|--------------------|----------|
| 1. Подъемный рычаг | 3. Шайба |
| 2. Шплинт          |          |

8. Снимите подъемный рычаг со штифта деки (Рисунок 74).
9. Повторите действия, описанные в пунктах 7 и 8, для другой стороны машины.
10. Сдвиньте деку газонокосилки назад, чтобы снять ремень газонокосилки со шкива двигателя.
11. Откатите деку газонокосилки от нижней части машины.

**Примечание:** Сохраните все детали для последующей установки.

## Установка деки газонокосилки

1. Припаркуйте машину на ровной горизонтальной поверхности, переведите переключатель управления ножами (РТО) в положение ВЫКЛ и переведите рычаги управления движением в положение ПАРКОВКА.
2. Прежде чем покинуть рабочее место оператора, выключите двигатель, извлеките ключ и дождитесь остановки всех движущихся частей машины.
3. Подкатите газонокосилку под машину.
4. Опустите рычаг высоты скашивания в самое нижнее положение.
5. На одной стороне машины поднимите заднюю часть деки газонокосилки и установите подъемный рычаг на штифт деки (Рисунок 74).
6. Установите подъемный рычаг с помощью шайбы и шплинта (Рисунок 74).
7. Повторите действия, описанные в пунктах 5 и 6, для другой стороны машины.
8. Прикрепите передний опорный стержень к деке газонокосилки с помощью шплинтуемого штифта и шплинта (Рисунок 73).
9. Установите ремень газонокосилки на шкив двигателя; см. раздел [Замена ремня газонокосилки \(страница 49\)](#).
10. Затяните 2 нижних болта экрана на деке газонокосилки; см. раздел [Освобождение экрана деки газонокосилки \(страница 38\)](#).

## Замена отражателя травы

**Интервал обслуживания:** Перед каждым использованием или ежедневно—Проверьте отражатель травы на наличие повреждений.

### ⚠ ПРЕДУПРЕЖДЕНИЕ

Через открытое отверстие для выброса травы газонокосилка может выбрасывать посторонние предметы в сторону оператора или стоящих поблизости людей, что может стать причиной серьезного травмирования. Кроме того, возможен контакт с ножами.

Запрещается эксплуатировать машину без установленных на штатных местах отражателя травы, крышки выброса или системы сбора скошенной травы.

1. Отверните гайку ( $\frac{3}{8}$  дюйма) со стержня из-под нижней части газонокосилки (Рисунок 75).

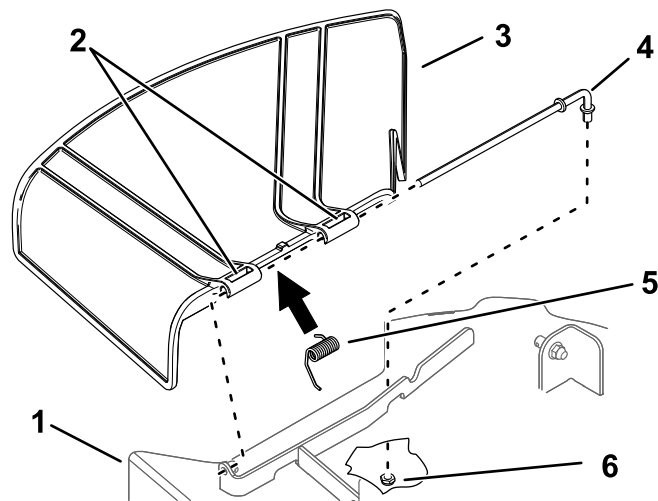


Рисунок 75

- |                               |                                 |
|-------------------------------|---------------------------------|
| 1. Дека газонокосилки         | 4. Стержень                     |
| 2. Кронштейн отражателя травы | 5. Пружина                      |
| 3. Отражатель травы           | 6. Гайка ( $\frac{3}{8}$ дюйма) |

2. Выдвиньте стержень из короткой проушины, пружины и отражателя травы (Рисунок 75).
3. Снимите поврежденный или изношенный отражатель травы.
4. Замените отражатель травы (Рисунок 75).
5. Проденьте стержень прямым концом через задний кронштейн отражателя травы.
6. Установите пружину на стержень так, чтобы ее концы были направлены вниз и между кронштейнами отражателя травы.
7. Проденьте стержень через второй кронштейн отражателя травы (Рисунок 75).
8. Проденьте стержень в передней части отражателя травы в короткую проушину на деке.

9. Прикрепите задний конец стержня к газонокосилке с помощью гайки ( $\frac{3}{8}$  дюйма), как показано на [Рисунок 75](#).

**Внимание:** Отражатель травы должен быть подпружинен в опущенном нижнем положении. Поднимите отражатель вверх и убедитесь, что он опускается со щелчком в нижнее положение.

## Очистка

### Промывка нижней стороны деки газонокосилки

**Интервал обслуживания:** После каждого использования—Очистите корпус деки газонокосилки.

**Внимание:** Машину можно мыть мягким моющим средством с водой. Не мойте машину струей под давлением. Не допускайте излишнего увлажнения поверхностей, особенно вблизи панели управления, под сиденьем, вокруг двигателя, гидравлических насосов и гидромоторов.

Промывайте нижнюю сторону деки газонокосилки после каждого использования для предотвращения скопления травы и улучшения мульчирования и удаления обрезков травы.

1. Припаркуйте машину на ровной горизонтальной поверхности, переведите переключатель управления ножами (РТО) в положение ВЫКЛ и переведите рычаги управления движением в положение ПАРКОВКА.
2. Прежде чем покинуть рабочее место оператора, выключите двигатель, извлеките ключ и дождитесь остановки всех движущихся частей машины.
3. Подсоедините шланговую муфту к концу штуцера промывки газонокосилки и установите регулятор подачи воды в положение большого расхода ([Рисунок 76](#)).

**Примечание:** Нанесите технический вазелин на уплотнительное кольцо штуцера промывки, чтобы было легче надеть муфту и защитить уплотнительное кольцо.

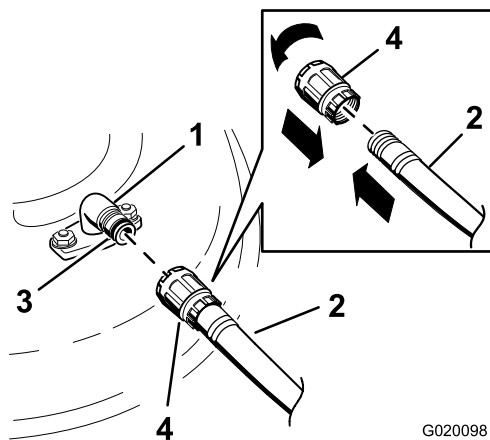


Рисунок 76

G020098

g020098

- |                    |                          |
|--------------------|--------------------------|
| 1. Штуцер промывки | 3. Уплотнительное кольцо |
| 2. Шланг           | 4. Муфта                 |

4. Опустите газонокосилку на самую низкую высоту скашивания.
5. Сядьте на сиденье и запустите двигатель.
6. Переведите переключатель управления ножами в положение ВЫКЛ и дайте газонокосилке поработать от 1 до 3 минут.
7. Переведите переключатель управления ножами в положение ВЫКЛ, выключите двигатель, извлеките ключ и дождитесь остановки всех движущихся частей.
8. Выключите подачу воды и отсоедините муфту от штуцера промывки.

**Примечание:** В случае обнаружения на газонокосилке остаточных загрязнений после одной мойки вновь увлажните очищаемые поверхности и подождите 30 минут. Затем повторите этот процесс.

9. Заново запустите газонокосилку и включите ножи на 1–3 минуты, чтобы удалить излишки воды.

## ▲ ПРЕДУПРЕЖДЕНИЕ

Поломка или отсутствие штуцера промывки подвергает вас и находящихся поблизости людей опасности травмирования отброшенными предметами или работающими ножами. Контакт с ножом или отброшенным мусором может привести к травме или гибели.

- Прежде чем возобновлять эксплуатацию машины, обязательно замените сломанный или отсутствующий штуцер.
- Запрещается помещать руки или ноги под газонокосилку или в ее отверстия.

## Утилизация отходов

Моторное масло, аккумуляторы, гидравлическая жидкость и охлаждающая жидкость двигателя загрязняют окружающую среду. Утилизируйте такие компоненты в соответствии с местными и государственными нормами и правилами.

# Хранение

## Безопасность при хранении

- Перед размещением машины на хранение дайте двигателю остыть.
- Не храните машину или топливо вблизи источника открытого огня, сливайте топливо только на открытом воздухе.

## Очистка и хранение

1. Припаркуйте машину на ровной горизонтальной поверхности, переведите переключатель управления ножами (РТО) в положение ВЫКЛ и переведите рычаги управления движением в положение ПАРКОВКА.
2. Прежде чем покинуть рабочее место оператора, выключите двигатель, извлеките ключ и дождитесь остановки всех движущихся частей машины.
3. Удалите скошенную траву, загрязнения и сажу с наружных частей всей машины, особенно с двигателя и гидросистемы. Удалите грязь и сухую траву с наружных поверхностей ребер головки цилиндров двигателя и корпуса вентилятора.

**Внимание:** Машину можно мыть мягким моющим средством с водой. Не мойте машину струей под давлением. Не допускайте излишнего увлажнения поверхностей, особенно вблизи панели управления, двигателя, гидронасосов и приводов.

4. Проверьте работу стояночного тормоза; см. раздел [Положение парковки \(страница 13\)](#).
5. Обслужите воздухоочиститель, см. [Обслуживание воздухоочистителя \(страница 39\)](#)
6. Смажьте машину; см. раздел [Смазка \(страница 38\)](#).
7. Замените масло в картере двигателя; см. раздел [Замена моторного масла и масляного фильтра \(страница 41\)](#).
8. Проверьте давление воздуха в шинах, см. раздел [Проверка давления воздуха в шинах \(страница 48\)](#).
9. Зарядите аккумуляторную батарею; см. раздел [Зарядка аккумулятора \(страница 47\)](#).

10. Удалите скребком любые скопления травы и грязи из-под нижней части газонокосилки, затем промойте машину садовым шлангом.

**Примечание:** После мойки дайте машине поработать в течение 2–5 минут с переключателем управления ножами (РТО), установленным в положение ВКЛ, при высокой частоте холостого хода двигателя.

11. Проверьте состояние ножей, см. [Техническое обслуживание ножей \(страница 51\)](#).
12. Помещая машину на хранение на срок более 30 дней, подготовьте ее следующим образом:

- A. Добавьте стабилизатор/кондиционер в свежее топливо в баке. Выполните смешивание, следуя указаниям производителя стабилизатора топлива. Не используйте стабилизатор на спиртовой основе (этанол или метанол).
- B. Запустите двигатель на 5 минут для распределения кондиционированного топлива по топливной системе.
- C. Выключите двигатель, дайте ему остыть и слейте топливо из бака с помощью насоса сифонного типа или дайте двигателю поработать, пока он не остановится.
- D. Утилизируйте надлежащим образом все неиспользованное топливо. Утилизируйте топливо в соответствии с местными нормами.

**Внимание:** Запрещается хранить топливо с добавлением стабилизатора/кондиционера топлива дольше срока, рекомендованного изготовителем стабилизатора топлива.

13. Снимите свечу (свечи) зажигания и проверьте ее (их) состояние; см. раздел [Обслуживание свечи \(свечей\) зажигания \(страница 43\)](#). После снятия свечи(свечей) зажигания с двигателя залейте 30 мл (две столовые ложки) моторного масла в отверстие каждой свечи зажигания. С помощью стартера проверните двигатель и распределите масло внутри цилиндра. Установите свечу (свечи) зажигания. Не присоединяйте провода к свечам зажигания.
14. Проверьте и затяните все крепления. Отремонтируйте или замените все поврежденные части.
15. Подкрасьте все поцарапанные или оголенные металлические поверхности. Краску можно приобрести в сервисном центре официального дилера.

16. Храните машину в чистом, сухом гараже или складском помещении. Извлеките ключ из замка зажигания и храните его в месте, недоступном для детей и других неправомочных пользователей. Накройте машину для ее защиты и сохранения в чистоте.

## Хранение аккумуляторной батареи

1. Полностью зарядите аккумулятор.
2. Дайте аккумулятору постоять 24 часа, затем проверьте его напряжение.

**Примечание:** Если напряжение аккумулятора ниже 12,6 В, повторите действия, описанные в пунктах [1](#) и [2](#).

3. Отсоедините кабели от аккумулятора.
4. Периодически проверяйте напряжение, чтобы оно было не ниже 12,4 В.

**Примечание:** Если напряжение аккумулятора ниже 12,4 В, повторите действия, описанные в пунктах [1](#) и [2](#).

## Рекомендации по хранению аккумулятора

- Храните аккумулятор в чистом, сухом месте в вертикальном положении.
- Не ставьте аккумуляторы один на другой, за исключением случаев, когда они находятся в упаковочных коробках.
- Не ставьте более 3 аккумуляторов один поверх другого (допускается ставить только 2 аккумулятора, если это аккумуляторы коммерческого типа).
- Проверяйте жидкостные аккумуляторы через каждые 4–6 месяцев и подзаряжайте их в случае необходимости.
- Всегда проверяйте и заряжайте аккумулятор перед его установкой.

# Поиск и устранение неисправностей

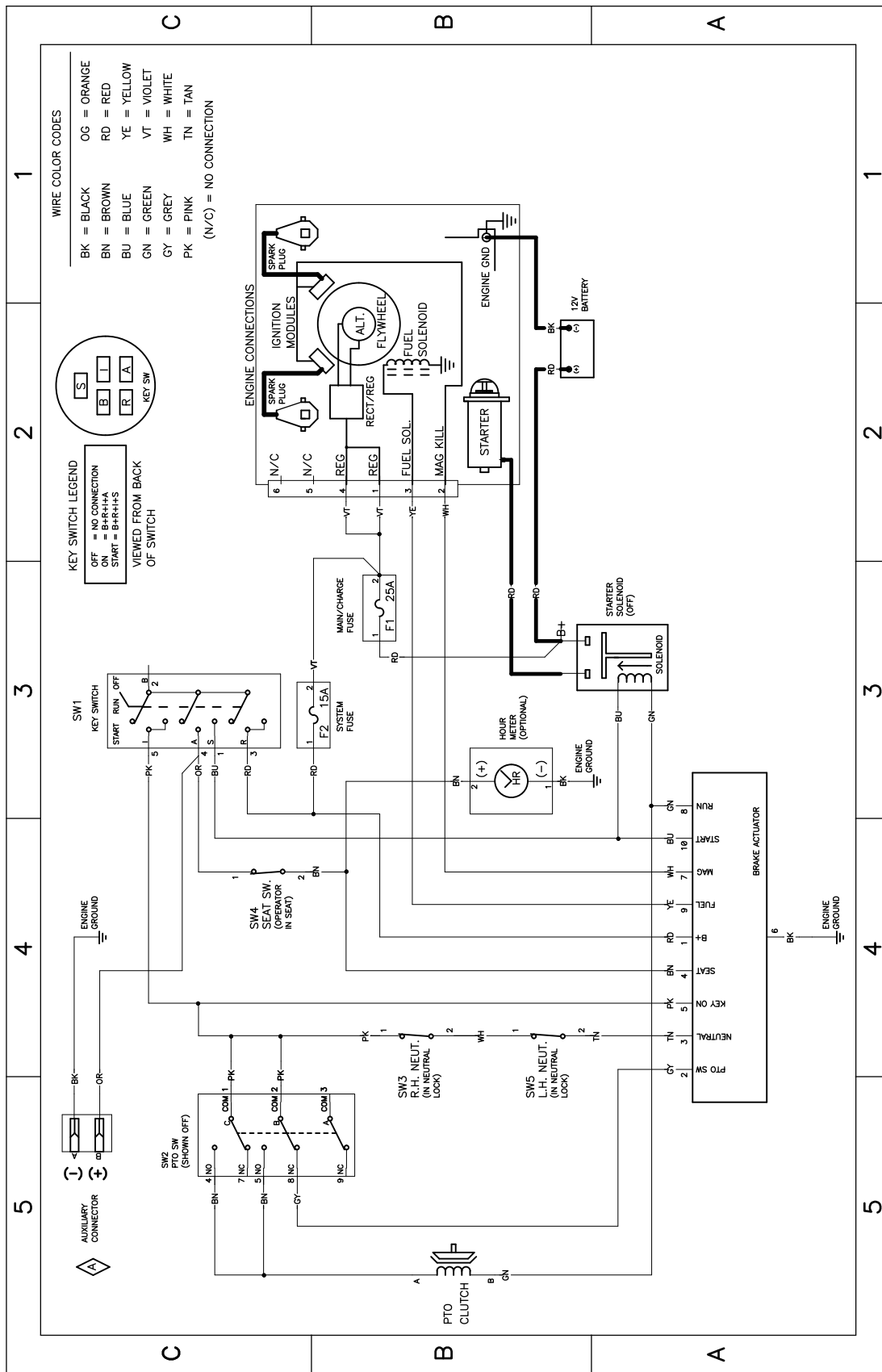
Проблема	Возможная причина	Корректирующие действия
Имеются признаки сжатия топливного бака, или в машине часто кончается топливо.	1. Бумажный элемент воздухоочистителя засорен.	1. Очистите бумажный элемент.
Двигатель перегревается.	1. Чрезмерная нагрузка на двигатель. 2. Низкий уровень масла в картере. 3. Засорены охлаждающие ребра и воздушные каналы под корпусом вентилятора двигателя. 4. Загрязнен воздухоочиститель. 5. Загрязнение, вода или остаток топлива в топливной системе.	1. Уменьшите скорость движения. 2. Долейте масло в картер. 3. Удалите загрязнения с охлаждающих ребер и воздушных каналов. 4. Очистите или замените элемент воздухоочистителя. 5. Обратитесь в сервисный центр официального дилера.
Стартер не вращается.	1. Переключатель управления ножами установлен в положение ВКЛ. 2. Рычаги управления движением не находятся в положении ПАРКОВКА. 3. Разряжена аккумуляторная батарея. 4. Электрические соединения корродировали или ослабли. 5. Перегорел плавкий предохранитель. 6. Повреждено реле или переключатель.	1. Установите переключатель управления ножами в положение ВЫКЛ. 2. Переведите рычаги управления движением в положение ПАРКОВКА. 3. Зарядите аккумулятор. 4. Проверьте надежность контакта электрических соединений. 5. Замените предохранитель. 6. Обратитесь в сервисный центр официального дилера.
Двигатель не запускается, запускается с трудом или глохнет.	1. Топливный бак пуст. 2. Воздушная заслонка (при наличии) находится в неправильном положении. 3. Загрязнен воздухоочиститель. 4. Провод(а) свечи зажигания ослаблен(ы) или не подсоединен(ы). 5. На свече(свечах) зажигания имеются следы точечной коррозии или загрязнений; неправильно отрегулирован зазор свечи. 6. Грязь в топливном фильтре. 7. Грязь, вода или оставшееся топливо в топливной системе. 8. Марка топлива в топливном баке не соответствует требованиям. 9. Низкий уровень масла в картере.	1. Заполните топливный бак. 2. Переведите рычаг воздушной заслонки в положение ВКЛ. 3. Очистите или замените элемент воздухоочистителя. 4. Установите провод(а) на свечу зажигания. 5. Установите новую свечу(свечи) зажигания с правильным зазором. 6. Замените топливный фильтр. 7. Обратитесь в сервисный центр официального дилера. 8. Слейте топливо из бака и залейте топливо соответствующей марки. 9. Долейте масло в картер.

Проблема	Возможная причина	Корректирующие действия
Двигатель теряет мощность.	<ol style="list-style-type: none"> <li>1. Чрезмерная нагрузка на двигатель.</li> <li>2. Загрязнен воздухоочиститель.</li> <li>3. Низкий уровень масла в картере.</li> <li>4. Закупорены охлаждающие ребра и воздушные каналы под корпусом вентилятора двигателя.</li> <li>5. На свече(свечах) зажигания имеются следы точечной коррозии или загрязнений; неправильно отрегулирован зазор свечи.</li> <li>6. Засорено вентиляционное отверстие топливного бака.</li> <li>7. Грязь в топливном фильтре.</li> <li>8. Загрязнение, вода или остаток топлива в топливной системе.</li> <li>9. Марка топлива в топливном баке не соответствует требованиям.</li> </ol>	<ol style="list-style-type: none"> <li>1. Уменьшите скорость движения.</li> <li>2. Очистите элемент воздухоочистителя.</li> <li>3. Долейте масло в картер.</li> <li>4. Удалите загрязнения с охлаждающих ребер и воздушных каналов.</li> <li>5. Установите новую свечу(свечи) зажигания с правильным зазором.</li> <li>6. Обратитесь в сервисный центр официального дилера.</li> <li>7. Замените топливный фильтр.</li> <li>8. Обратитесь в сервисный центр официального дилера.</li> <li>9. Обратитесь в сервисный центр официального дилера.</li> </ol>
Машина не движется.	<ol style="list-style-type: none"> <li>1. Открыты перепускные клапаны.</li> <li>2. Ремни привода изношены, ослаблены или порваны.</li> <li>3. Соскальзывание ремней приводов со шкивов.</li> <li>4. Отказ трансмиссии.</li> </ol>	<ol style="list-style-type: none"> <li>1. Закройте буксировочные клапаны.</li> <li>2. Обратитесь в сервисный центр официального дилера.</li> <li>3. Обратитесь в сервисный центр официального дилера.</li> <li>4. Обратитесь в сервисный центр официального дилера.</li> </ol>
Необычная вибрация машины.	<ol style="list-style-type: none"> <li>1. Режущий нож (ножи) погнут(ы) или несбалансирован(ы).</li> <li>2. Ослаблен болт крепления ножа.</li> <li>3. Ослабли болты крепления двигателя.</li> <li>4. Ослаблены шкив двигателя, натяжной ролик или шкив ножа.</li> <li>5. Шкив двигателя поврежден.</li> <li>6. Погнут шпindelь ножа.</li> <li>7. Монтажная опора двигателя ослаблена или изношена.</li> </ol>	<ol style="list-style-type: none"> <li>1. Установите новый нож (новые ножи).</li> <li>2. Затяните болт крепления ножа.</li> <li>3. Затяните болты крепления двигателя.</li> <li>4. Подтяните соответствующий шкив или ролик.</li> <li>5. Обратитесь в сервисный центр официального дилера.</li> <li>6. Обратитесь в сервисный центр официального дилера.</li> <li>7. Обратитесь в сервисный центр официального дилера.</li> </ol>
Высота скашивания неравномерная.	<ol style="list-style-type: none"> <li>1. Нож (ножи) не заточен.</li> <li>2. Режущий нож (ножи) погнут.</li> <li>3. Газонокосилка не выровнена по горизонтали.</li> <li>4. Неправильная настройка защитного валика (при наличии).</li> <li>5. Нижняя сторона деки газонокосилки загрязнена.</li> <li>6. Неправильное давление в шинах.</li> <li>7. Погнут шпindelь ножа.</li> </ol>	<ol style="list-style-type: none"> <li>1. Заточите нож(и).</li> <li>2. Установите новый режущий нож (ножи).</li> <li>3. Выровняйте газонокосилку в продольном и поперечном направлениях.</li> <li>4. Отрегулируйте высоту защитных валиков.</li> <li>5. Очистите нижнюю сторону деки газонокосилки.</li> <li>6. Отрегулируйте давление в шинах.</li> <li>7. Обратитесь в сервисный центр официального дилера.</li> </ol>



Проблема	Возможная причина	Корректирующие действия
Ножи не вращаются.	<ol style="list-style-type: none"> <li>1. Ремень привода изношен, ослаблен или порван.</li> <li>2. Соскальзывание ремня привода со шкива.</li> <li>3. Переключатель или муфта РТО неисправны.</li> <li>4. Ремень газонокосилки изношен, ослаблен или порван.</li> </ol>	<ol style="list-style-type: none"> <li>1. Установите новый ремень привода.</li> <li>2. Установите ремень привода и проверьте правильное положение валов регулировки и направляющих ремня.</li> <li>3. Обратитесь в сервисный центр официального дилера.</li> <li>4. Установите новый ремень газонокосилки.</li> </ol>

# Схемы



Электрическая схема – 139–2356 (Rev. A)

g307974

**Примечания:**

# Уведомление о конфиденциальности Европейского агентства по защите окружающей среды (ЕЕА) / Великобритании

## Использование ваших персональных данных компанией Toro

Компания The Toro Company («Торо») обеспечивает конфиденциальность ваших данных. Когда вы приобретаете наши изделия, мы можем собирать о вас некоторую личную информацию напрямую или через ваше местное представительство или дилера компании Toro. Компания Toro использует эту информацию, чтобы выполнять свои контрактные обязательства, такие как регистрация вашей гарантии, обработка вашей гарантийной претензии или для связи с вами в случае отзыва продукции, а также для других законных целей ведения деятельности, например, для оценки удовлетворенности клиентов, улучшения наших изделий или предоставления вам информации, которая может быть вам интересна. Компания Toro может предоставлять вашу информацию своим дочерним компаниям, филиалам, дилерам или другим деловым партнерам в связи с указанными видами деятельности. Мы также можем раскрывать персональные данные, когда это требуется согласно законодательству или в связи с продажей, приобретением или слиянием компании. Мы никогда не будем продавать ваши персональные данные каким-либо другим компаниям для целей маркетинга.

## Хранение ваших персональных данных

Компания Toro хранит ваши персональные данные до тех пор, пока они являются актуальными в связи с вышеуказанными целями и в соответствии с требованиями законодательства. Для получения дополнительной информации по применяемым срокам хранения данных свяжитесь с нами по электронной почте [legal@toro.com](mailto:legal@toro.com).

## Обязательство компании Toro по обеспечению безопасности

Ваши персональные данные могут быть обработаны в США или другой стране, в которой могут действовать менее строгие законы о защите информации, чем в стране вашего проживания. Когда мы передаем ваши данные за пределы страны вашего проживания, мы предпринимаем требуемые согласно закону действия, чтобы убедиться, что приняты надлежащие меры защиты ваших данных и соблюдается конфиденциальность при обращении с ними.

## Доступ и исправление

Вы имеете право на исправление или просмотр ваших персональных данных, можете возражать против обработки ваших данных или ограничивать их обработку. Чтобы сделать это, свяжитесь с нами по электронной почте [legal@toro.com](mailto:legal@toro.com). Если у вас есть опасения относительно того, каким образом компания Toro обращается с вашей информацией, мы рекомендуем обратиться с соответствующими вопросами непосредственно к нам. Просим обратить внимание, что резиденты европейских стран имеют право подавать жалобу в Агентство по защите персональных данных.