



# Tondeuse ProStripe® 560

N° de modèle 02657—N° de série 407000000 et suivants

## Manuel de l'utilisateur

## Introduction

Cette tondeuse autotractée à lame rotative est destinée aux professionnels et aux utilisateurs temporaires. Elle est principalement conçue pour tondre les pelouses régulièrement entretenues des terrains privés et commerciaux. L'utilisation de ce produit à d'autres fins que celle prévue peut être dangereuse pour vous-même et toute personne à proximité.

Lisez attentivement cette notice pour apprendre comment utiliser et entretenir correctement votre produit, et éviter ainsi de l'endommager ou de vous blesser. Vous êtes responsable de l'utilisation sûre et correcte du produit.

Rendez-vous sur [www.Toro.com](http://www.Toro.com) pour tout document de formation à la sécurité et à l'utilisation des produits, pour tout renseignement concernant un produit ou un accessoire, pour obtenir l'adresse des concessionnaires ou pour enregistrer votre produit.

Pour obtenir des prestations de service, des pièces Toro d'origine ou des renseignements complémentaires, munissez-vous des numéros de modèle et de série du produit et contactez un concessionnaire-réparateur agréé ou le service client Toro. La [Figure 1](#) indique l'emplacement des numéros de modèle et de série du produit. Inscrivez les numéros dans l'espace réservé à cet effet.

**Important:** Avec votre appareil mobile, vous pouvez scanner le code QR sur l'autocollant du numéro de série (le cas échéant) afin d'accéder aux informations sur la garantie, les pièces détachées et autres renseignements sur le produit.

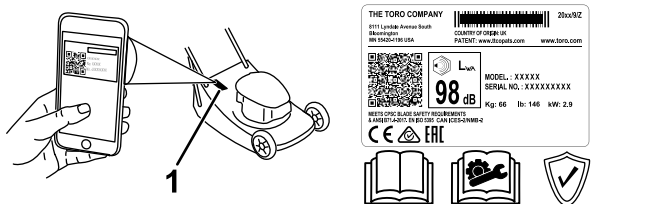


Figure 1

1. Emplacement des numéros de modèle et de série

Notez les numéros de modèle et de série du produit dans l'espace ci-dessous :

N° de modèle \_\_\_\_\_

N° de série \_\_\_\_\_

Les mises en garde de ce manuel soulignent des dangers potentiels et sont signalées par le symbole de sécurité ([Figure 2](#)), qui indique un danger pouvant entraîner des blessures graves ou mortelles si les précautions recommandées ne sont pas respectées.



Figure 2

Symbole de sécurité

g000502

Ce manuel utilise deux termes pour faire passer des renseignements essentiels. **Important**, pour attirer l'attention sur des renseignements mécaniques spécifiques et **Remarque**, pour insister sur des renseignements d'ordre général méritant une attention particulière.

Ce produit est conforme à toutes les directives européennes pertinentes. Pour plus de renseignements, reportez-vous à la Déclaration de conformité spécifique du produit fournie séparément.

Vous commettez une infraction à la section 4442 ou 4443 du Code des ressources publiques de Californie si vous utilisez cette machine dans une zone boisée, broussailleuse ou recouverte d'herbe à moins d'équiper le moteur d'un pare-étincelles, tel que défini à la section 4442, maintenu en bon état de marche, ou à moins de construire, équiper et entretenir le moteur de manière à prévenir les incendies.

Le manuel du propriétaire du moteur ci-joint est fourni à titre informatif concernant la réglementation de l'Agence américaine pour la protection de l'environnement (EPA) et la réglementation antipollution de l'état de Californie relative aux systèmes antipollution, à leur entretien et à leur garantie. Vous pouvez vous en procurer un nouvel exemplaire en vous adressant au constructeur du moteur.

**Couple brut ou net :** le couple brut ou net de ce moteur a été calculé en laboratoire par le constructeur



du moteur selon la norme SAE J1940 ou J2723 de la Society of Automotive Engineers (SAE). Étant configuré pour satisfaire aux normes de sécurité, antipollution et d'exploitation, le moteur monté sur cette classe de tondeuse aura un couple effectif nettement inférieur. Reportez-vous aux informations du constructeur du moteur qui accompagnent la machine.

Ne modifiez pas ou ne désactivez pas les systèmes de sécurité de machine, et vérifiez régulièrement qu'ils fonctionnent correctement. N'essayez pas de régler ou de modifier la commande de régime moteur, au risque de compromettre le fonctionnement sûr de la machine et de causer des blessures.

## ▲ ATTENTION

### CALIFORNIE

#### Proposition 65 - Avertissement

**Les gaz d'échappement de ce produit contiennent des substances chimiques considérées par l'état de Californie comme susceptibles de provoquer des cancers, des malformations congénitales et autres troubles de la reproduction.**

**L'utilisation de ce produit peut entraîner une exposition à des substances chimiques considérées par l'état de Californie comme capables de provoquer des cancers, des anomalies congénitales ou d'autres troubles de la reproduction.**

Sélection des vitesses .....	13
Pendant l'utilisation .....	13
Consignes de sécurité pendant l'utilisation .....	13
Utilisation de la commande d'autopropulsion .....	14
Arrêt du moteur.....	14
Ramassage de l'herbe coupée .....	15
Conseils d'utilisation .....	15
Après l'utilisation .....	16
Consignes de sécurité après l'utilisation.....	16
Nettoyage de la machine .....	16
Entretien .....	18
Programme d'entretien recommandé .....	18
Consignes de sécurité pendant l'entretien .....	18
Préparation à l'entretien.....	19
Entretien du filtre à air .....	19
Vidange de l'huile moteur.....	20
Réglage du câble d'autopropulsion .....	20
Remplacement de la lame .....	21
Aiguillage de la lame.....	22
Remisage .....	23
Consignes de sécurité pour le remisage.....	23
Préparation de la machine au remisage .....	23
Remise en service après remisage .....	24

# Table des matières

Introduction .....	1
Sécurité .....	3
Consignes de sécurité générales.....	3
Autocollants de sécurité et d'instruction .....	4
Mise en service .....	5
1 Montage du guidon .....	5
2 Montage du bac à herbe .....	7
3 Ajout d'huile dans le moteur .....	8
Vue d'ensemble du produit .....	9
Caractéristiques techniques .....	9
Utilisation .....	9
Avant l'utilisation .....	9
Contrôles de sécurité avant l'utilisation .....	9
Remplissage du réservoir de carburant.....	10
Contrôle du niveau d'huile moteur.....	10
Réglage de la hauteur de coupe .....	11
Démarrage du moteur.....	12
Engagement de la lame .....	12
Débrayage de la lame.....	13

# Sécurité

Cette machine est conçue en conformité avec la norme EN ISO 5395 et la norme ANSI B71.4-2017.

## Consignes de sécurité générales

Ce produit peut sectionner les mains ou les pieds et projeter des objets. Respectez toujours toutes les consignes de sécurité pour éviter des blessures graves ou mortelles.

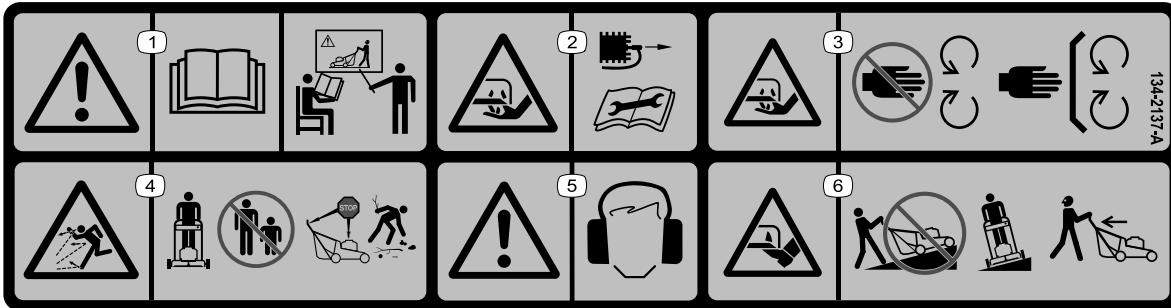
- Avant de démarrer le moteur, vous devez lire, comprendre et respecter toutes les instructions et mises en garde données dans ce *Manuel de l'utilisateur* ainsi que sur la machine et les accessoires.
- Ne placez pas les mains ou les pieds près des pièces mobiles ou sous la machine. Ne vous tenez pas devant l'ouverture d'éjection.
- N'utilisez pas la machine s'il manque des capots ou d'autres dispositifs de protection, ou s'ils sont défectueux.
- N'admettez personne, notamment les enfants, dans le périmètre de travail. N'autorisez jamais un enfant à utiliser la machine. Seules les personnes responsables, formées à l'utilisation de la machine, ayant lu et compris les instructions et physiquement aptes sont autorisées à utiliser la machine.
- Arrêtez la machine, coupez le moteur et attendez l'arrêt complet de toutes les pièces mobiles avant de faire l'entretien, de faire le plein de carburant ou de déboucher la machine.

L'usage ou l'entretien incorrect de cette machine peut occasionner des accidents. Pour réduire les risques d'accidents et de blessures, respectez les consignes de sécurité qui suivent. Tenez toujours compte des mises en garde signalées par le symbole de sécurité (▲) et la mention Prudence, Attention ou Danger. Le non respect de ces instructions peut entraîner des blessures graves ou mortelles.

# Autocollants de sécurité et d'instruction



Des autocollants de sécurité et des instructions bien visibles par l'opérateur sont placés près de tous les endroits potentiellement dangereux. Remplacez tout autocollant endommagé ou manquant.



134-2137

decal134-2137

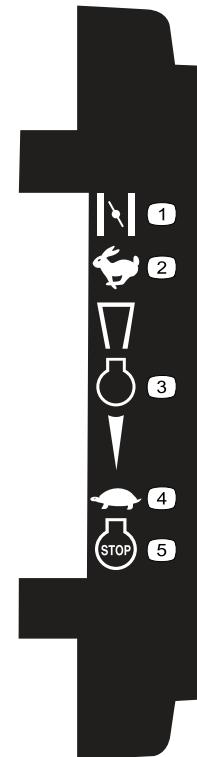
1. Attention – lisez le *Manuel de l'utilisateur* ; n'utilisez pas cette machine à moins d'avoir les compétences nécessaires.
2. Risque de coupure/mutilation des mains par les lames de la tondeuse – débranchez le fil de la bougie avant d'effectuer tout entretien.
3. Risque de coupure/mutilation des mains par les lames de la tondeuse – ne vous approchez pas des pièces mobiles ; gardez toutes les protections et tous les capots en place.
4. Risque de projection d'objets – n'autorisez personne à s'approcher ; coupez le moteur avant de quitter la machine ; ramassez les débris avant de tondre.
5. Attention – portez des protecteurs d'oreilles.
6. Risque de coupure/mutilation des pieds par la lame de la tondeuse – ne travaillez pas dans le sens de la pente, mais toujours transversalement ; regardez derrière vous avant de faire marche arrière.



94-8072

decal94-8072

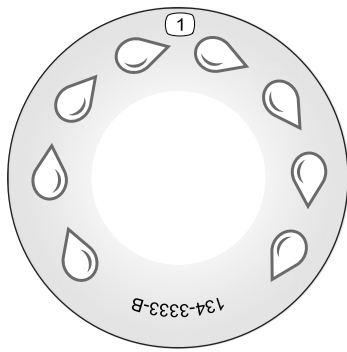
1. Attention – risque de coupure/mutilation des mains ou des pieds par le mécanisme de coupe.



111-8959

decal111-8959

1. Commande de starter
2. Haut régime
3. Moteur
4. Bas régime
5. Arrêt du moteur



134-3333

decal134-3333

1. Raccord de lavage rapide

**⚠ WARNING: Cancer and Reproductive Harm - www.P65Warnings.ca.gov.**  
 For more information, please visit www.tccoCAProp65.com  
**CALIFORNIA SPARK ARRESTER WARNING**  
 Operation of this equipment may create sparks that can start fires around dry vegetation. A spark arrester may be required. The operator should contact local fire agencies for laws or regulations relating to fire prevention requirements.

133-8062

decal133-8062

133-8062

# Mise en service

**Important:** Retirez et mettez au rebut la pellicule de plastique qui protège le moteur.

1

## Montage du guidon

Pièces nécessaires pour cette opération:

2	Partie inférieure du guidon (gauche)
2	Partie inférieure du guidon (droite)
2	Plaque de serrage
2	Boulon court
4	Rondelle plate
6	Contre-écrou
4	Rondelle cuvette
4	Long boulon
1	Partie supérieure du guidon
6	Cache

## Procédure

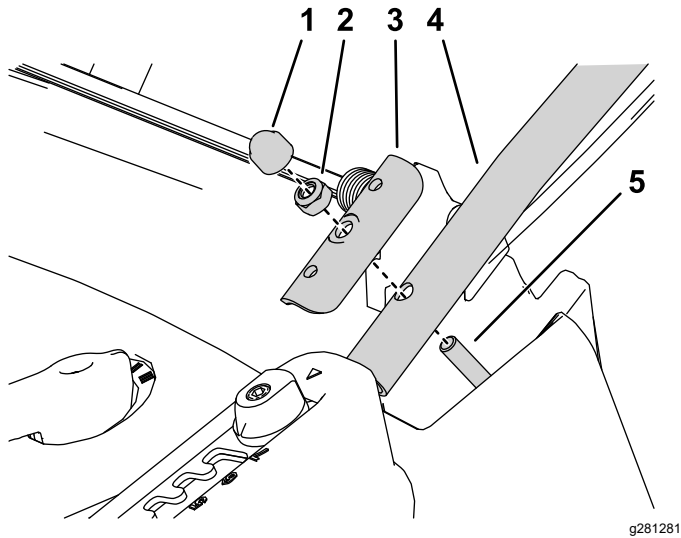
### ⚠ ATTENTION

**Vous risquez d'endommager les câbles et de rendre l'utilisation de la machine dangereuse si vous n'assemblez pas le guidon correctement.**

- Veillez à ne pas endommager les câbles en assemblant le guidon.
- Vérifiez que les câbles passent bien à l'intérieur du guidon et ne s'accrochent pas au déflecteur arrière.
- Si un câble est endommagé, contactez un concessionnaire-réparateur agréé.

1. Retirez les écrous hexagonaux des 2 boulons exposés au sommet du plateau.
2. Fixez la partie inférieure du guidon de chaque côté au sommet du plateau de coupe avec une plaque de serrage et le contre-écrou hexagonal que vous avez retirés du plateau à l'opération précédente (Figure 3).

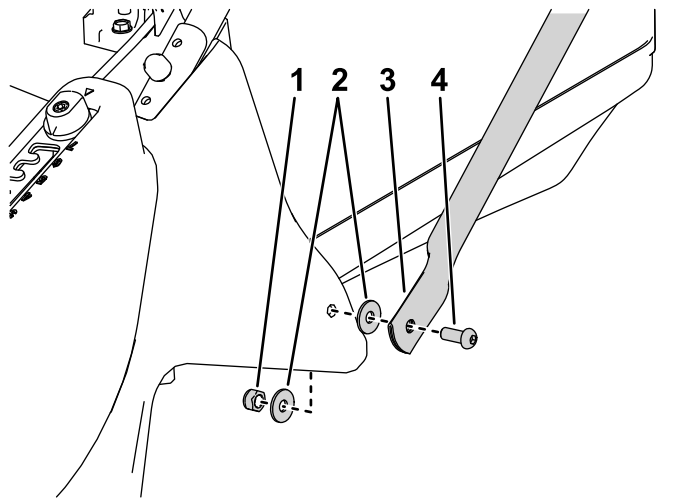
**Remarque:** Les tubes de la partie inférieure du guidon sont coudés au centre ; veillez à les monter en orientant la partie coudée vers le sol.



**Figure 3**  
Côté gauche montré

- |                           |  |
|---------------------------|--|
| 1. Cache                  | 4. Partie inférieure du guidon   |
| 2. Contre-écrou hexagonal | 5. Retirer l'écrou hexagonal et fixer la partie inférieure du guidon ici |
| 3. Plaque de serrage      |  |

3. Fixez la base des barres de renfort de chaque côté du plateau de coupe à l'aide d'un boulon, de rondelles plates à l'intérieur et l'extérieur du plateau, et d'un contre-écrou (Figure 4).

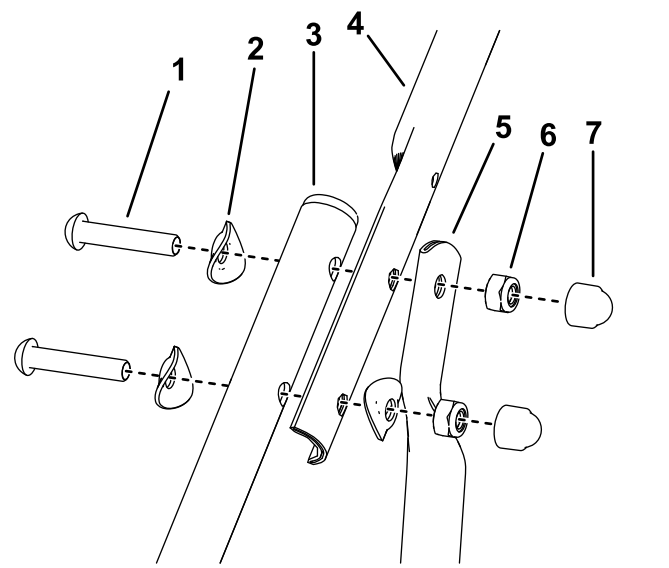


**Figure 4**  
Côté gauche montré

- |                           |                     |
|---------------------------|---------------------|
| 1. Contre-écrou hexagonal | 3. Barre de renfort |
| 2. Rondelle plate         | 4. Boulon           |

4. Fixez les parties supérieures du guidon et le haut des barres de renfort de chaque côté

des parties inférieures du guidon à l'aide de 3 rondelles cuvette, 2 boulons et 2 contre-écrous hexagonaux (Figure 5).



**Figure 5**  
Côté gauche montré

- |                                |                           |
|--------------------------------|---------------------------|
| 1. Boulon                      | 5. Barre de renfort       |
| 2. Rondelle cuvette            | 6. Contre-écrou hexagonal |
| 3. Partie inférieure du guidon | 7. Cache                  |
| 4. Partie supérieure du guidon |                           |

5. Placez des caches sur tous les écrous exposés du guidon.

# 2

## Montage du bac à herbe

Aucune pièce requise

### Procédure

1. Pour éviter les accidents, coupez le ruban blanc qui est attaché au bac à herbe et mettez-le au rebut
2. Insérez l'armature dans le bac à herbe, en prenant soin de placer la poignée au-dessus du bac (Figure 6).

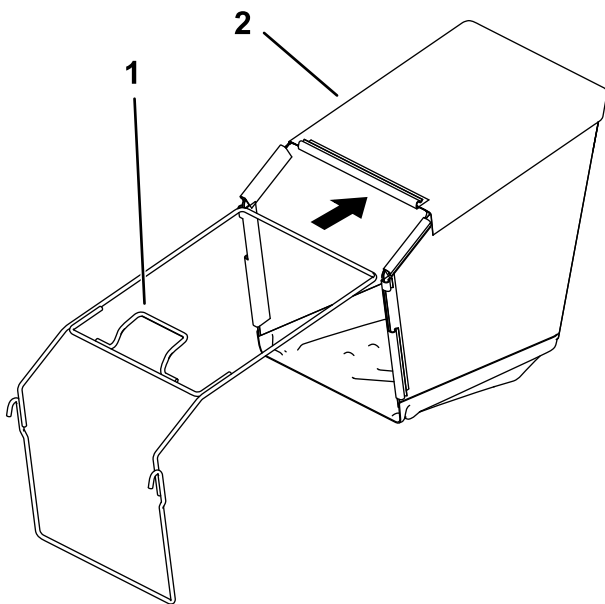


Figure 6

g281417

1. Poignée de l'armature
2. Bac à herbe

3. Fixez les clips en plastique à l'armature du bac à herbe (Figure 7).

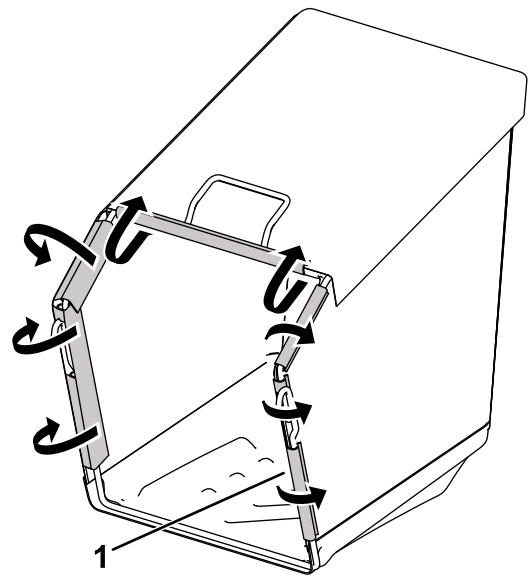


Figure 7

g281418

1. Clips en plastique

# 3

## Ajout d'huile dans le moteur

Aucune pièce requise

### Procédure

**Important:** Le carter moteur de cette machine est vide à la livraison. Avant de mettre le moteur en marche, faites le plein d'huile moteur.

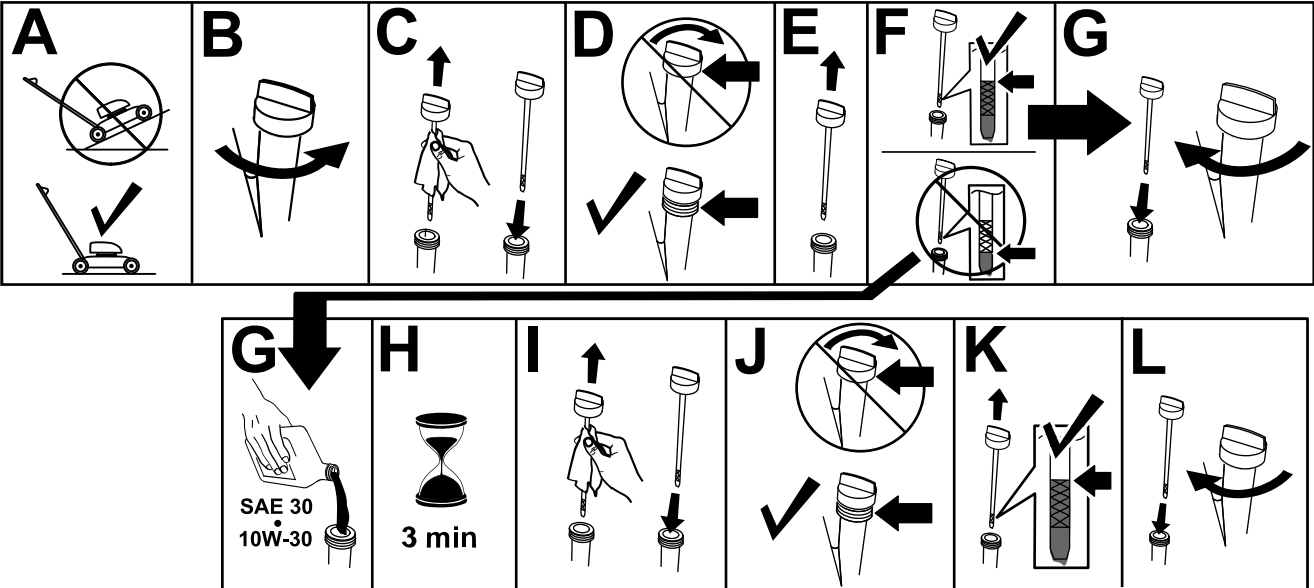


Figure 8

g235721



# Vue d'ensemble du produit

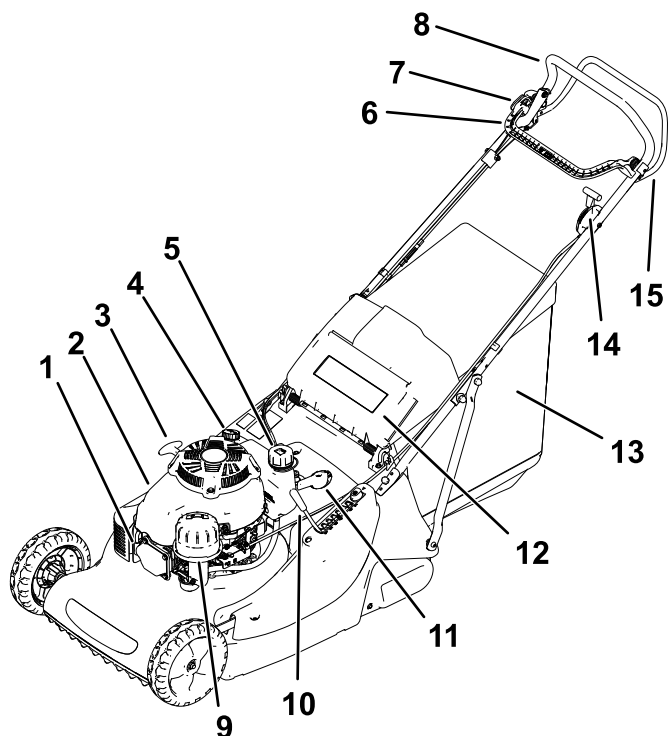


Figure 9

g281445

- |   |   |
|---|---|
| 1. Fil de bougie                        | 9. Filtre à air                               |
| 2. Capot du moteur                      | 10. Dispositif de réglage de hauteur de coupe |
| 3. Poignée du lanceur                   | 11. Sélecteur 3 vitesses                      |
| 4. Bouchon de remplissage-jauge d'huile | 12. Déflecteur arrière                        |
| 5. Bouchon de remplissage de carburant  | 13. Bac à herbe                               |
| 6. Levier de commande du BBC            | 14. Commande du régime moteur                 |
| 7. Bouton de verrouillage du BBC        | 15. Barre d'autopropulsion                    |
| 8. Guidon                               |   |

## Caractéristiques techniques

Modèle	Poids	Longueur	Largeur	Hauteur
02657	66 kg	175,5 cm	58,6 cm	103,9 cm

# Utilisation

## Avant l'utilisation

### Contrôles de sécurité avant l'utilisation

#### Consignes de sécurité générales

- Vous devez toujours couper le moteur, attendre l'arrêt complet de toutes les pièces mobiles et laisser refroidir la machine, avant de la régler, la nettoyer ou la remiser.
- Familiarisez-vous avec le maniement correct du matériel, les commandes et les symboles de sécurité.
- Vérifiez toujours que les capots et les dispositifs de sécurité, comme les déflecteurs et/ou les bacs à herbe, sont en place et en bon état.
- Vérifiez toujours que les lames et boulons de lames ne sont pas usés ni endommagés.
- Inspectez la zone de travail et débarrassez-la de tout objet pouvant gêner le fonctionnement de la machine ou être projeté pendant son utilisation.
- Le contact avec la lame en rotation peut causer des blessures graves. Ne mettez pas les doigts sous le carter.

#### Consignes de sécurité concernant le carburant

- Le carburant est extrêmement inflammable et hautement explosif. Un incendie ou une explosion causé(e) par du carburant peut vous brûler, ainsi que les personnes se tenant à proximité, et causer des dommages matériels.
  - Pour éviter que l'électricité statique n'enflamme le carburant, posez le récipient et/ou la machine directement sur le sol avant de faire le plein ; ne la laissez pas dans un véhicule ou sur un support quelconque.
  - Faites le plein du réservoir de carburant à l'extérieur, dans un endroit bien dégagé, lorsque le moteur est froid. Essayez tout carburant répandu.
  - Ne fumez jamais quand vous manipulez du carburant et tenez-vous à l'écart des flammes nues ou des sources d'étincelles.
  - N'enlevez pas le bouchon du réservoir de carburant et n'ajoutez pas de carburant quand le moteur tourne ou est encore chaud.
  - Si vous renversez du carburant, ne mettez pas le moteur en marche à cet endroit. Évitez

de créer des sources d'inflammation jusqu'à dissipation complète des vapeurs de carburant.

- Conservez le carburant dans un récipient homologué et hors de la portée des enfants.
- Le carburant est toxique et même mortel en cas d'ingestion. L'exposition prolongée aux vapeurs de carburant peut causer des blessures et des maladies graves.
  - Évitez de respirer les vapeurs de carburant de façon prolongée.
  - N'approchez pas les mains ni le visage du pistolet ou de l'ouverture du réservoir de carburant.
  - N'approchez pas le carburant des yeux et de la peau.

MTBE (éther méthyltertiobutylique)	Moins de 15 % par volume
Huile	Ne pas ajouter au carburant

Utilisez uniquement du carburant propre et frais (stocké depuis moins d'un mois) provenant d'une source fiable.

**Important: Pour réduire les problèmes de démarrage, ajoutez au carburant frais la quantité de stabilisateur/conditionneur indiquée par le fabricant du stabilisateur/conditionneur.**

Reportez-vous au manuel du propriétaire du moteur pour tout renseignement complémentaire.

Remplissez le réservoir de carburant comme montré à la [Figure 10](#).

## Remplissage du réservoir de carburant

Type	Essence sans plomb
Indice d'octane minimum	87 (USA) ou 91 (octane recherche ; hors USA)
Éthanol	Pas plus de 10 % par volume
Méthanol	Aucun

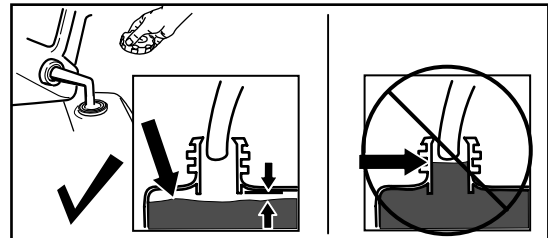


Figure 10

g230458

## Contrôle du niveau d'huile moteur

**Périodicité des entretiens:** À chaque utilisation ou une fois par jour

**Important:** Si vous faites tourner le moteur alors que le niveau d'huile dans le carter est trop bas ou trop élevé, vous risquez d'endommager le moteur.

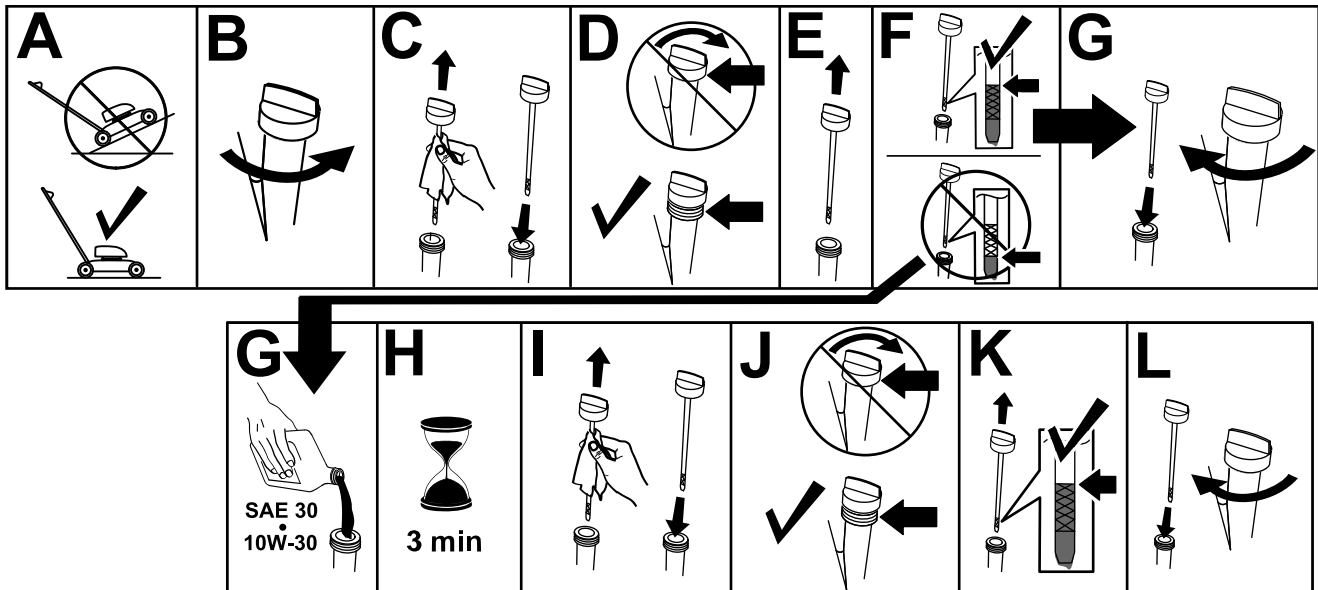


Figure 11

g235721

# Réglage de la hauteur de coupe

## ⚠ DANGER

Lors du réglage de la hauteur de coupe, vous risquez de vous blesser gravement si vos mains touchent la lame en mouvement.

- Avant de régler la hauteur de coupe, coupez le moteur et attendez l'arrêt complet de toutes les pièces mobiles.
- Ne mettez pas les doigts sous le carter de la tondeuse quand vous réglez la hauteur de coupe.

## ⚠ PRUDENCE

Si le moteur vient de tourner, le silencieux est très chaud et risque de vous brûler gravement.

Ne vous approchez pas du silencieux encore chaud.

## Réglage de la hauteur de coupe

1. Tirez le levier de hauteur de coupe sur le côté pour le désengager du cran de verrouillage (Figure 12).

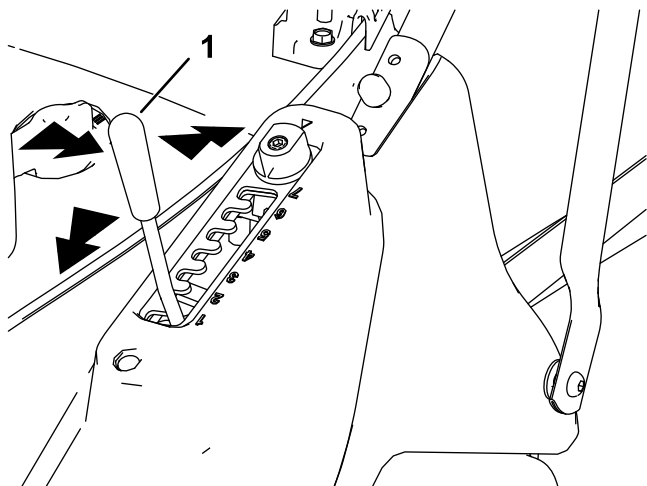


Figure 12

g281589

1. Levier de réglage de hauteur de coupe

2. Poussez le levier en avant pour réduire la hauteur de coupe ou tirez-le en arrière pour augmenter la hauteur de coupe (Figure 12).
3. Relâchez le levier à la position voulue et vérifiez qu'il s'enclenche fermement dans l'un des 7 crans de réglage (Figure 12).

Réglage de hauteur	Hauteur de coupe
1	13.0 mm
2	20.8 mm
3	28.7 mm
4	36.5 mm
5	44.3 mm
6	52.2 mm
7	60.0 mm

## Réglage de la hauteur de coupe avec le système MatchCut

Vous pouvez obtenir 6 réglages de hauteur supplémentaires en utilisant le système de réglage MatchCut. Cette fonction permet d'ajuster la plaque de sélection de hauteur de coupe d'un demi réglage.

1. Desserrez le boulon de fixation de la plaque de sélection avec une clé Allen (Figure 13).

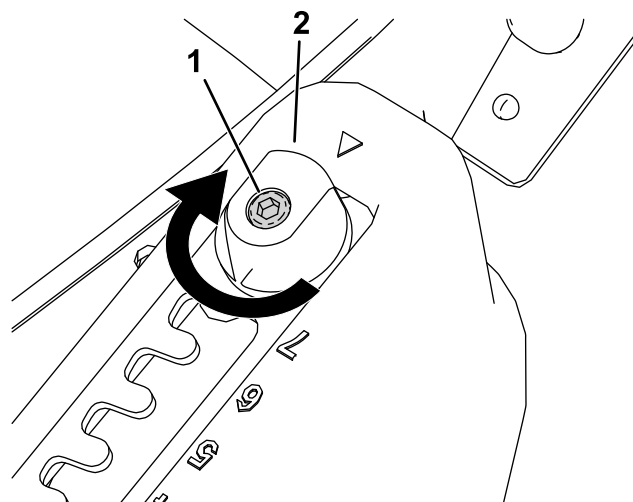


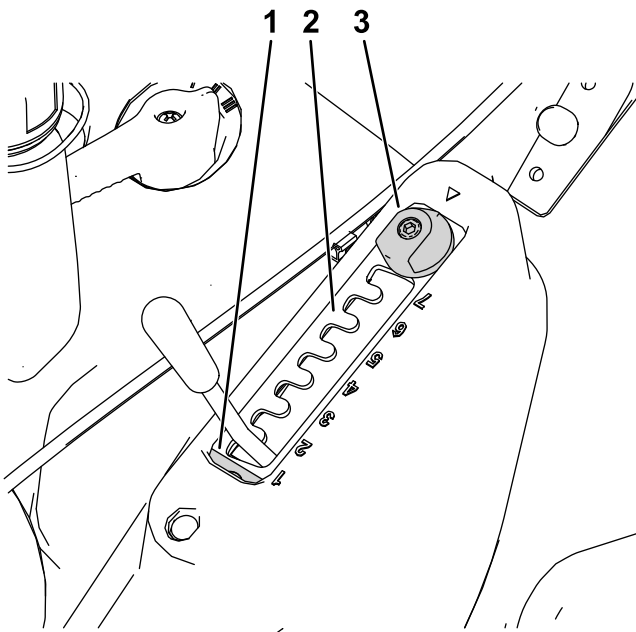
Figure 13

g281591

1. Boulon de fixation
2. Système de réglage MatchCut

2. Tournez le système de réglage MatchCut de 180° (Figure 13 et Figure 14).

**Remarque:** Un indicateur apparaît au bas de la plaque de sélection qui signale quand le système MatchCut est activé.



**Figure 14**

g281590

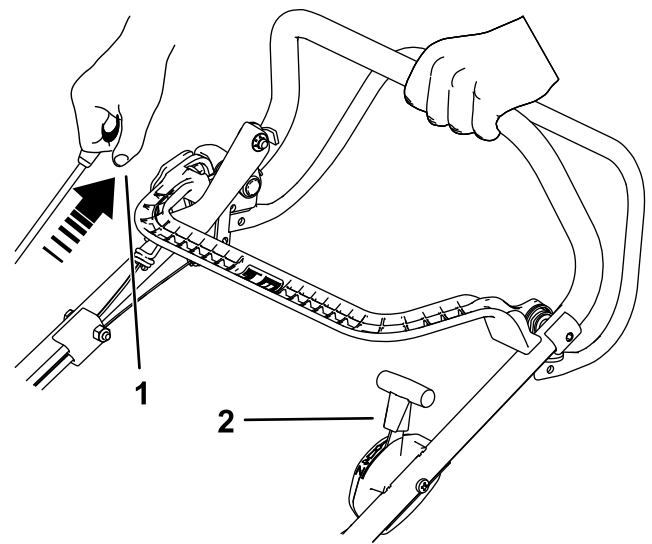
1. Indicateur MatchCut
2. Plaque de sélection
3. Système de réglage MatchCut

3. Serrez le boulon de la plaque de sélection de hauteur de coupe pour fixer la plaque en position.

Réglage de hauteur (avec Matchcut)	Hauteur de coupe
1,5	16,9 mm
2,5	24,8 mm
3,5	32,6 mm
4,5	40,4 mm
5,5	48,3 mm
6,5	56,1 mm

## Démarrage du moteur

1. Tenez le guidon et placez la commande d'accélérateur à la position STARTER si le moteur est froid, ou à la position HAUT RÉGIME si le moteur vient de tourner.



**Figure 15**

g281605

1. Tirer la poignée du lanceur
2. Commande d'accélérateur en position STARTER

2. Tirez sur la poignée du lanceur jusqu'à ce que vous sentiez une résistance, puis tirez vigoureusement pour démarrer. Quand le moteur démarre, ramenez progressivement la commande d'accélérateur à la position HAUT RÉGIME si le starter était engagé (Figure 15).

**Important:** Pour éviter d'endommager la machine, ne tirez pas la poignée du lanceur quand le moteur tourne.

**Remarque:** Si la machine ne démarre pas, contactez un concessionnaire-réparateur agréé.

**Remarque:** La lame n'est pas engagée à ce stade ; voir [Engagement de la lame \(page 12\)](#).

## Engagement de la lame

1. Vérifiez que la commande d'accélérateur est à la position HAUT RÉGIME (Figure 16).
2. Appuyez sur le bouton de verrouillage du débrayage du frein de lame (BBC) et serrez le levier de commande du BBC contre le guidon (Figure 16).

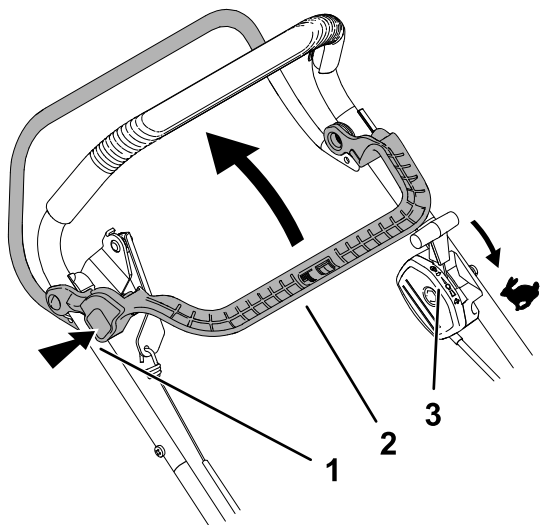


Figure 16

g284132

1. Appuyer sur le bouton de verrouillage du BBC
2. Tirer le levier de commande du BBC contre le guidon
3. Veiller à placer la commande d'accélérateur en position HAUT RÉGIME

## Sélection des vitesses

La machine comprend 3 vitesses en marche avant ; tournez le sélecteur de vitesse sur le haut du plateau de coupe à l'une des trois positions pour régler la vitesse.

- I – Première vitesse
- II – Deuxième vitesse
- III – Troisième vitesse

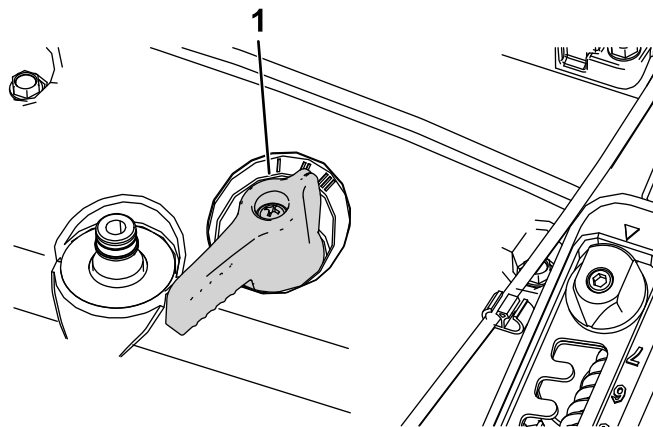


Figure 18

g283010

1. Sélecteur de vitesse

## Débrayage de la lame

Relâchez le levier de commande du BBC pour débrayer la lame ; le guidon revient à la position de repos (Figure 17).

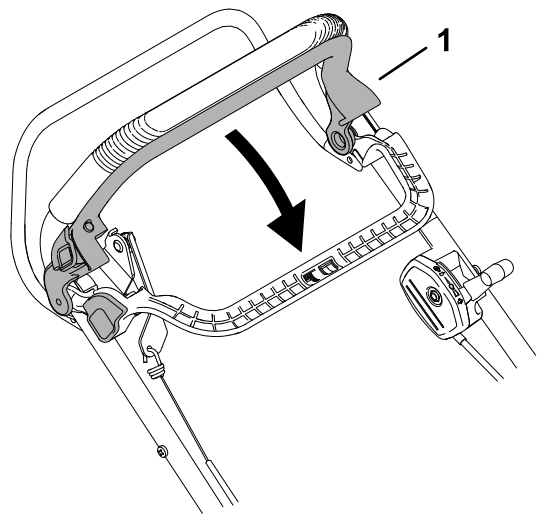


Figure 17

g284203

1. Relâchez le levier de commande du BBC pour débrayer la lame.

**Remarque:** Lorsque vous relâchez le levier de commande du BBC, la lame doit s'arrêter en moins de 3 secondes. Si ce n'est pas le cas, cessez immédiatement d'utiliser la tondeuse et contactez votre concessionnaire-réparateur agréé.

## Pendant l'utilisation

### Consignes de sécurité pendant l'utilisation

### Consignes de sécurité générales

- Portez des vêtements appropriés, y compris une protection oculaire, un pantalon, des chaussures solides à semelle antidérapante et des protecteurs d'oreilles. Si vos cheveux sont longs, attachez-les et ne portez pas de vêtements amples ni de bijoux pendants.
- Accordez toute votre attention à l'utilisation de la machine. Ne faites rien d'autre qui puisse vous distraire, au risque de causer des dommages corporels ou matériels.
- N'utilisez pas la machine si vous êtes fatigué, malade ou sous l'emprise de l'alcool, de drogues ou de médicaments.
- La lame est tranchante et vous pouvez vous blesser gravement à son contact. Coupez le moteur et attendez l'arrêt complet de toutes les pièces mobiles avant de quitter la position d'utilisation.

- Lorsque vous relâchez la barre de commande de la lame, le moteur et la lame doivent s'arrêter en moins de 3 secondes. Si ce n'est pas le cas, cessez immédiatement d'utiliser la machine et adressez-vous à un concessionnaire-réparateur agréé.
- N'admettez jamais personne dans le périmètre de travail. Veillez à ce que les enfants restent hors de la zone de travail, sous la garde d'un adulte responsable autre que l'utilisateur de la machine. Arrêtez la machine si quelqu'un entre dans la zone de travail.
- Vérifiez toujours que la voie est libre juste derrière la machine et sur sa trajectoire avant de faire marche arrière.
- N'utilisez la machine que si la visibilité est suffisante et les conditions météorologiques favorables. N'utilisez pas la machine si la foudre menace.
- En travaillant sur l'herbe ou les feuilles humides, vous risquez de glisser et de vous blesser gravement si vous touchez la lame en tombant. Évitez de tondre quand l'herbe est humide.
- Soyez particulièrement prudent à l'approche de tournants sans visibilité, de buissons, d'arbres ou d'autres objets susceptibles de masquer la vue.
- Ne dirigez pas l'éjection vers qui que ce soit. N'éjectez pas l'herbe coupée contre un mur ou un obstacle, car elle pourrait ricocher dans votre direction. Arrêtez la ou les lames quand vous passez sur du gravier.
- Méfiez-vous des trous, ornières, bosses, rochers ou autres obstacles cachés. Vous pouvez glisser ou perdre l'équilibre si le terrain est irrégulier.
- Si la machine heurte un obstacle ou commence à vibrer, coupez immédiatement le moteur, attendez l'arrêt complet de toutes les pièces mobiles et débranchez le fil de la bougie avant de vérifier si la machine n'est pas endommagée. Effectuez toutes les réparations nécessaires avant de réutiliser la machine.
- Avant de quitter la position d'utilisation, coupez le moteur et attendez l'arrêt de toutes les pièces mobiles.
- Le moteur est très chaud s'il vient de tourner et peut alors vous brûler gravement. Ne vous approchez pas du moteur s'il est encore chaud.
- Ne faites tourner le moteur que dans des lieux bien aérés. Les gaz d'échappement contiennent du monoxyde de carbone qui est un gaz inodore mortel.
- Vérifiez fréquemment l'état des composants du bac à herbe et de la goulotte d'éjection, et remplacez-les par des pièces Toro d'origine au besoin.

## Consignes de sécurité pour l'utilisation sur des pentes

- Travaillez transversalement à la pente, jamais en montant ou descendant. Soyez extrêmement prudent lorsque vous changez de direction sur un terrain en pente.
- Ne tondez pas de pentes trop raides. Vous pourriez glisser et vous blesser en tombant.
- Faites preuve de prudence quand vous tondez à proximité de dénivellations, fossés ou berges.

## Utilisation de la commande d'autopropulsion

Pour actionner le système d'autopropulsion, serrez et maintenez la barre de commande contre le guidon (Figure 19).

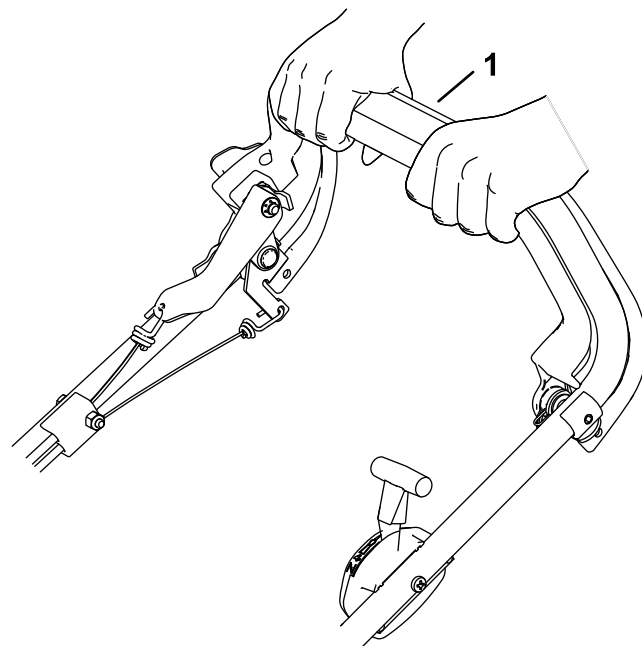


Figure 19

g282972

1. Barre d'autopropulsion

Pour désengager l'autopropulsion, relâchez la barre d'autopropulsion.

## Arrêt du moteur

Relâchez la barre de commande du débrayage du frein de lame et la barre de commande d'autopropulsion. Placez la commande d'accélérateur à la position arrêt pour couper le moteur.

**Important:** Lorsque vous relâchez la barre de commande, la lame doit s'arrêter en moins de 3 secondes. Si ce n'est pas le cas,

cessez immédiatement d'utiliser la machine et adressez-vous à un concessionnaire-réparateur agréé.

## Ramassage de l'herbe coupée

Installez le bac à herbe pour recueillir les débris d'herbe et de feuilles déposés sur la pelouse.

### ⚠ ATTENTION

**Si le bac à herbe est utilisé, des débris risquent d'être projetés vers l'utilisateur ou des personnes à proximité, et de causer des blessures graves ou mortelles.**

**Contrôlez fréquemment le bac à herbe. S'il est endommagé, remplacez-le par un bac Toro neuf d'origine.**

### ⚠ ATTENTION

**La lame est tranchante et vous pouvez vous blesser gravement à son contact.**

**Coupez le moteur et attendez l'arrêt complet de toutes les pièces mobiles avant de quitter la position d'utilisation.**

1. Coupez le moteur et attendez l'arrêt complet de toutes les pièces mobiles.
2. Soulevez le déflecteur arrière et gardez-le dans cette position.
3. Accrochez le bac à herbe en place (Figure 20).

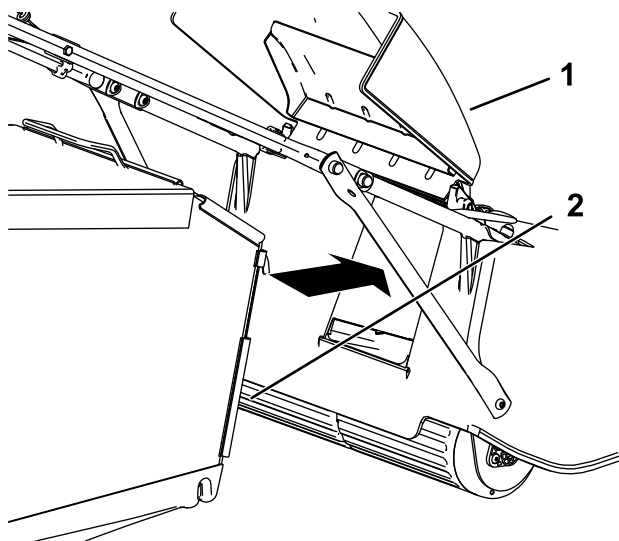


Figure 20

g283012

1. Déflecteur arrière      2. Bac à herbe

4. Abaissez le déflecteur arrière.

## Conseils d'utilisation

### Conseils de tonte généraux

- Inspectez la zone de travail et débarrassez-la de tout objet pouvant être projeté par la machine.
- Évitez de heurter des obstacles avec la lame. Ne passez jamais intentionnellement sur un objet quel qu'il soit.
- Si la machine heurte un obstacle ou commence à vibrer, coupez immédiatement le moteur, attendez l'arrêt complet de toutes les pièces mobiles et débranchez le fil de la bougie et vérifiez que la machine n'est pas endommagée.
- Pour obtenir des résultats optimaux, installez une lame Toro neuve au début de la saison de tonte ou quand cela est nécessaire.

### La tonte

- Ne tondez l'herbe que sur un tiers de sa hauteur à chaque fois. N'utilisez pas une hauteur de coupe inférieure à 64 mm, sauf si l'herbe est clairsemée ou à la fin de l'automne quand la pousse commence à ralentir.
- Si l'herbe fait plus de 15 cm, effectuez un premier passage à vitesse réduite à la hauteur de coupe la plus haute. Effectuez ensuite un deuxième passage à une hauteur de coupe inférieure pour obtenir une coupe plus esthétique. L'herbe trop haute risque d'obstruer la machine et de faire caler le moteur.
- L'herbe et les feuilles humides ont tendance à s'agglomérer sur la pelouse et peuvent obstruer la machine et faire caler le moteur. Évitez de tondre quand l'herbe est humide.
- Soyez conscient des risques d'incendie par temps très sec, respectez tous les avertissements locaux relatifs aux incendies, et ne laissez pas l'herbe et les feuilles sèches s'accumuler sur la machine.
- Alternez la direction de la tonte. Cela permet de disperser les déchets plus uniformément et d'obtenir une fertilisation plus homogène.
- Si l'aspect de la pelouse tonde n'est pas satisfaisant, essayez une ou plusieurs des solutions suivantes :
  - Remplacez la lame ou faites-la aiguiser.
  - Tondez en avançant plus lentement.
  - Augmentez la hauteur de coupe.
  - Tondez plus souvent.

- Empiétez sur les passages précédents pour tondre une largeur de bande réduite.

## Hachage des feuilles

- Après la tonte, 50 % de la pelouse doit être visible sous la couche de feuilles hachées. Vous devrez peut-être repasser plusieurs fois sur les feuilles.
- Si la couche de feuilles sur la pelouse fait plus de 13 cm d'épaisseur, utilisez une hauteur de coupe plus élevée, puis faites un second passage à la hauteur de coupe désirée.
- Ralentez la vitesse de tonte si les feuilles ne sont pas hachées assez menues.

## Après l'utilisation

### Consignes de sécurité après l'utilisation

#### Consignes de sécurité générales

- Vous devez toujours couper le moteur, attendre l'arrêt complet de toutes les pièces mobiles et laisser refroidir la machine, avant de la régler, la nettoyer ou la remiser.
- Pour éviter les risques d'incendie, enlevez les brins d'herbe et autres débris qui sont agglomérés sur la machine. Nettoyez les coulées éventuelles d'huile ou de carburant.
- Ne remisez jamais la machine ni les bidons de carburant à proximité d'une flamme nue, d'une source d'étincelles ou d'une veilleuse, telle celle d'un chauffe-eau ou d'autres appareils.

#### Consignes de sécurité pour le transport

- Faites preuve de prudence pour le chargement ou le déchargement de la machine.
- Empêchez la machine de rouler.

## Nettoyage de la machine

**Périodicité des entretiens:** Après chaque utilisation

### ⚠ ATTENTION

**Des débris peuvent être projetés de sous le carter de la machine.**

- **Portez une protection oculaire.**
- **Restez à la position d'utilisation (derrière le guidon) quand le moteur est en marche.**
- **N'autorisez personne à pénétrer dans la zone de travail.**

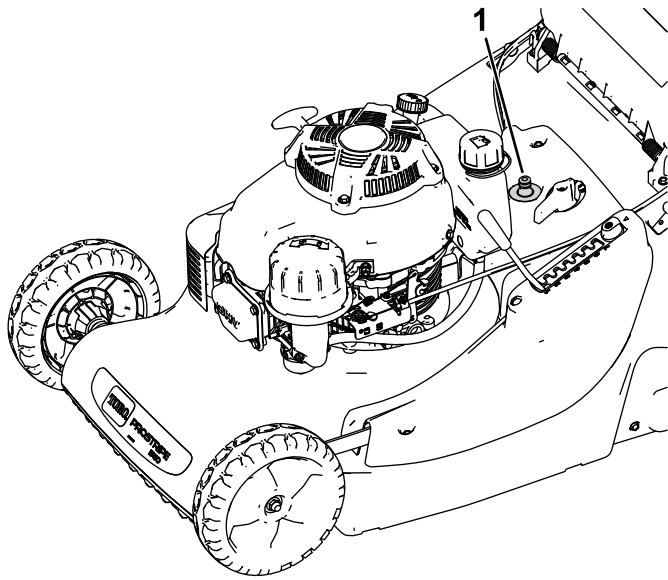
Pour obtenir des résultats optimaux, nettoyez rapidement la machine après la tonte.

**Important:** Nettoyez soigneusement le plateau de coupe directement après chaque utilisation sur de l'herbe traitée.

**Remarque:** N'aspergez pas le moteur d'eau pendant le nettoyage.

1. Placez la machine sur une surface plate et revêtue.
2. Coupez le moteur et attendez l'arrêt complet de toutes les pièces mobiles avant de quitter la position d'utilisation.
3. Enlevez les débris d'herbe présents sur le carter du plateau de coupe immédiatement après la tonte.
4. À l'aide d'une brosse ou d'air comprimé, débarrassez le moteur, y compris l'échappement et sa protection, les prises d'air du capot supérieur et les zones avoisinantes du carter de l'herbe et des débris chaque jour après la tonte.
5. Abaissez la machine à la hauteur de coupe la plus basse ; voir [Réglage de la hauteur de coupe \(page 11\)](#).
6. Lavez la surface sous le volet arrière au point où l'herbe coupée passe de la face inférieure de la machine au bac de ramassage.
7. Branchez un tuyau d'arrosage, relié à une arrivée d'eau, au raccord de lavage ([Figure 21](#)).





g281628

**Figure 21**

1. Raccord de lavage
- 
8. Ouvrez l'arrivée d'eau, démarrez le moteur, engagez la lame et faites-la tourner jusqu'à ce que plus aucun déchet d'herbe ne soit éjecté de sous la machine.
  9. Coupez l'eau, coupez l'arrivée d'eau et débranchez le tuyau d'arrosage de la machine.
  10. Mettez le moteur en marche et laissez-le tourner quelques minutes pour sécher le dessous de la machine et l'empêcher de rouiller.
  11. Coupez le moteur et laissez refroidir la machine avant de la remiser dans un local fermé.
  12. Nettoyez l'huile ou le carburant éventuellement répandus.

# Entretien

**Remarque:** Les côtés gauche et droit de la machine sont déterminés d'après la position d'utilisation normale.

## Programme d'entretien recommandé

Périodicité d'entretien	Procédure d'entretien
Après les 8 premières heures de fonctionnement	<ul style="list-style-type: none"><li>• Vidangez l'huile moteur.</li></ul>
À chaque utilisation ou une fois par jour	<ul style="list-style-type: none"><li>• Contrôlez le niveau d'huile moteur.</li><li>• Vérifiez que le moteur s'arrête dans les 3 secondes suivant le relâchement de la barre de commande de la lame.</li><li>• Vérifiez l'état de la lame.</li><li>• Vérifiez que les capots et les dispositifs de sécurité sont en place et fonctionnent correctement.</li><li>• Vérifiez que le plateau est dégagé et que le bac à herbe est en bon état (remplacez-le s'il est endommagé).</li></ul>
Après chaque utilisation	<ul style="list-style-type: none"><li>• Enlevez l'herbe coupée et autres débris accumulés sous la machine.</li></ul>
Toutes les 25 heures	<ul style="list-style-type: none"><li>• Nettoyez le préfiltre en mousse (plus fréquemment si l'atmosphère est poussiéreuse).</li><li>• Contrôlez le câble d'autopropulsion et réglez-le au besoin.</li><li>• Remplacez la lame ou faites-la aiguiser (plus souvent si elle s'émousse rapidement).</li><li>• Aiguiser la lame.</li></ul>
Toutes les 50 heures	<ul style="list-style-type: none"><li>• Vidangez l'huile moteur (plus fréquemment si l'environnement est poussiéreux).</li></ul>
Toutes les 100 heures	<ul style="list-style-type: none"><li>• Remplacez la bougie.</li></ul>
Toutes les 300 heures	<ul style="list-style-type: none"><li>• Remplacez l'élément en papier (plus fréquemment si l'atmosphère est poussiéreuse).</li></ul>
Avant le remisage	<ul style="list-style-type: none"><li>• Vidangez le réservoir de carburant avant le remisage annuel et avant les réparations qui le nécessitent.</li></ul>
Une fois par an	<ul style="list-style-type: none"><li>• Remplacez la lame ou faites-la aiguiser.</li><li>• Consultez le manuel du propriétaire du moteur pour toutes procédures d'entretien annuel supplémentaires.</li></ul>

**Important:** Reportez-vous au manuel du propriétaire du moteur pour toutes procédures d'entretien supplémentaires.

## Consignes de sécurité pendant l'entretien

- Vous devez toujours couper le moteur, attendre l'arrêt complet de toutes les pièces mobiles et laisser refroidir la machine, avant de la régler, la nettoyer ou la remiser.
- Débranchez le fil de la bougie avant de procéder à un quelconque entretien.
- Portez des gants et une protection oculaire pour faire l'entretien de la machine.
- La lame est tranchante et vous pouvez vous blesser gravement à son contact. Portez des gants pour effectuer l'entretien de la lame. Ne réparez pas et ne modifiez pas les lames.
- N'enlevez pas et ne modifiez pas les dispositifs de sécurité. Vérifiez régulièrement qu'ils fonctionnent correctement.
- Du carburant peut s'échapper lorsque la machine est basculée sur le côté. Le carburant est inflammable et explosif, et peut causer des blessures. Laissez tourner le moteur jusqu'à ce qu'il s'arrête faute de carburant ou vidangez le reste du carburant avec une pompe manuelle ; ne siphonnez jamais le carburant.
- Pour garantir un rendement optimal de la machine, utilisez uniquement des pièces de rechange et accessoires Toro d'origine. Les pièces de rechange et accessoires provenant d'autres constructeurs peuvent être dangereux, et leur

utilisation risque d'annuler la garantie de la machine.

## Préparation à l'entretien

**Périodicité des entretiens:** Toutes les 100 heures

1. Coupez le moteur et attendez l'arrêt complet de toutes les pièces mobiles.
2. Débranchez le fil de la bougie (Figure 22) avant de procéder à un quelconque entretien.

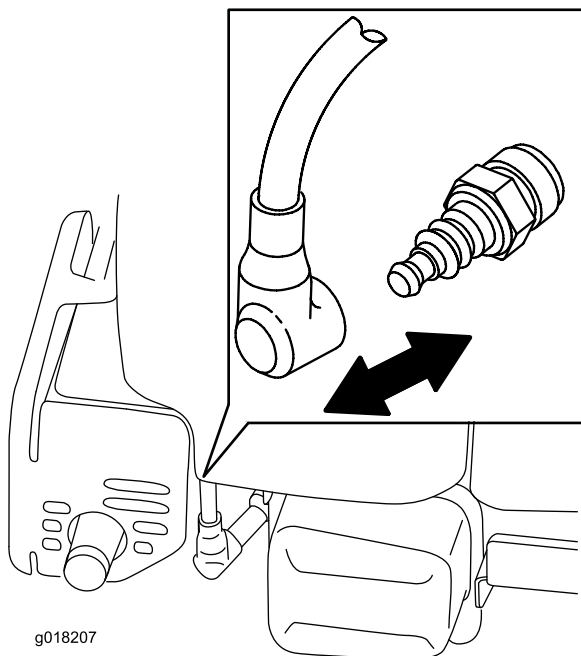


Figure 22

g018207

3. Rebranchez le fil de la bougie une fois l'entretien terminé.

**Important:** Avant de basculer la machine pour vidanger l'huile ou remplacer la lame, laissez le moteur en marche jusqu'à ce qu'il s'arrête faute de carburant. Si vous ne pouvez pas attendre que le moteur s'arrête par manque de carburant, utilisez une pompe manuelle pour vider le reste de carburant. Basculez toujours la machine sur le côté (filtre à air vers le haut).

## ⚠ ATTENTION

Du carburant peut s'échapper lorsque la machine est basculée sur le côté. Le carburant est inflammable et explosif, et peut causer des blessures.

Laissez tourner le moteur jusqu'à ce qu'il s'arrête faute de carburant ou vidangez le reste d'essence avec une pompe manuelle ; ne siphonnez jamais le carburant.

## Entretien du filtre à air

**Périodicité des entretiens:** Toutes les 25 heures—Nettoyez le préfiltre en mousse (plus fréquemment si l'atmosphère est poussiéreuse).

Toutes les 300 heures—Remplacez l'élément en papier (plus fréquemment si l'atmosphère est poussiéreuse).

**Important:** Ne faites pas tourner le moteur sans le filtre à air au complet, sous peine d'endommager gravement le moteur.

1. Effectuez les préparatifs d'entretien recommandés ; voir [Préparation à l'entretien](#) (page 19).
2. Déposez le couvercle et nettoyez-le soigneusement (Figure 23).

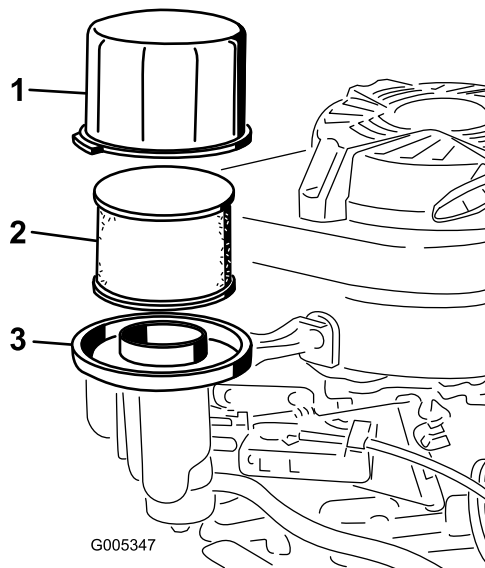


Figure 23

g005347

1. Couvercle
2. Préfiltre en mousse et élément filtrant en papier
3. Base du filtre à air

3. Retirez le préfiltre en mousse et l'élément filtrant en papier de la base du filtre à air (Figure 23).

4. Enlevez le préfiltre en mousse de l'élément en papier ; lavez-le avec de l'eau et un détergent doux, puis séchez-le en le pressant légèrement dans un chiffon.
5. Examiner l'élément filtrant en papier et remplacez-le s'il est excessivement encrassé.  
**Important: N'essayez pas de nettoyer l'élément en papier du filtre à air.**
6. Placez le préfiltre en mousse sur l'élément en papier.
7. Placez le préfiltre en mousse et l'élément filtrant en papier sur la base du filtre à air.
8. Remettez le couvercle en place.
9. Attendez 3 minutes pour donner le temps à l'huile de se stabiliser dans le moteur.
10. Essuyez la jauge sur un chiffon propre.
11. Insérez la jauge au fond du tube de remplissage, **sans la visser**, puis ressortez-la.
12. Lisez le niveau d'huile indiqué sur la jauge.
  - Si le niveau n'atteint pas le repère minimum sur la jauge, versez lentement une petite quantité d'huile dans le tube de remplissage, attendez 3 minutes puis répétez les opérations 10 à 12 jusqu'à atteindre un niveau d'huile correct.
  - Si le niveau d'huile est trop élevé, vidangez l'excédent d'huile jusqu'à ce que la jauge indique le niveau correct.

## Vidange de l'huile moteur

**Périodicité des entretiens:** Après les 8 premières heures de fonctionnement

Toutes les 50 heures

Faites tourner le moteur pendant quelques minutes avant la vidange pour réchauffer l'huile. L'huile chaude s'écoule plus facilement et entraîne plus d'impuretés.

### Spécifications de l'huile moteur

<b>Capacité d'huile moteur</b>	0,65 litre* sans filtre à huile ; 0,85 litre* avec filtre à huile
<b>Viscosité d'huile</b>	Huile détergente SAE 30 ou SAE 10W-30
<b>Classe de service API</b>	SJ ou mieux

\*Il reste de l'huile dans le carter après la vidange d'huile. Ne remplissez pas complètement le carter d'huile. Remplissez le carter d'huile en procédant comme suit :

1. Effectuez les préparatifs d'entretien recommandés ; voir [Préparation à l'entretien \(page 19\)](#).
2. Vidangez le réservoir de carburant.
3. Placez un bac de vidange suffisamment grand sous la jauge/l'orifice de vidange.
4. Nettoyez la surface autour du bouchon de remplissage.
5. Sortez la jauge en tournant le bouchon dans le sens antihoraire.
6. Basculez la machine sur le côté **droit** (filtre à air en haut) pour vidanger l'huile dans le bac de vidange.
7. Redressez la machine lorsque la vidange d'huile est terminée.
8. Versez avec précaution 75 % environ de la capacité d'huile moteur dans le tube de remplissage d'huile.

13. Insérez et vissez solidement la jauge dans le tube de remplissage.
14. Recyclez l'huile usagée conformément à la réglementation locale en matière d'environnement.

**Important: Si vous faites tourner le moteur alors que le niveau d'huile dans le carter est trop bas ou trop élevé, vous risquez d'endommager le moteur.**

## Réglage du câble d'autopropulsion

**Périodicité des entretiens:** Toutes les 25 heures

1. Coupez le moteur.
2. Tirez la machine en arrière tout en engageant doucement la barre d'autopropulsion jusqu'à ce que les rouleaux arrière se bloquent.

**Remarque:** La barre d'autopropulsion devrait maintenant se trouver à 6 cm du guidon.

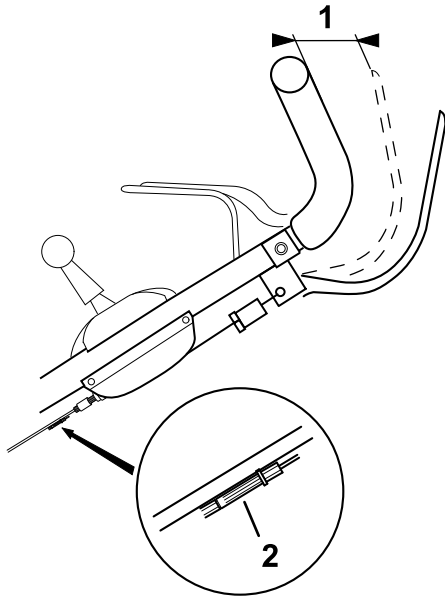


Figure 24

g283011

1. 6 cm
2. Dispositif de réglage du câble

3. Si la distance entre la barre d'autopropulsion et le guidon est inférieure à 6 cm, ajustez le dispositif de réglage du câble en plastique noir pour obtenir l'écart correct.

## Remplacement de la lame

**Périodicité des entretiens:** Toutes les 25 heures—Remplacez la lame ou faites-la aiguiser (plus souvent si elle s'émousse rapidement).

Une fois par an

**Important:** Vous aurez besoin d'une clé dynamométrique pour monter la lame correctement. Si vous n'en possédez pas ou si vous ne vous sentez pas capable d'effectuer cette procédure, adressez-vous à un concessionnaire-réparateur agréé.

Examinez l'état de la lame chaque fois que le réservoir de carburant est vide. Si la lame est endommagée ou fêlée, remplacez-la immédiatement. Si la lame est émoussée ou ébréchée, faites-la aiguiser et équilibrer ou remplacez-la.

### ▲ ATTENTION

La lame est tranchante et vous pouvez vous blesser gravement à son contact.

Portez des gants pour effectuer l'entretien de la lame.

1. Débranchez le fil de la bougie ; voir [Préparation à l'entretien](#) (page 19).
2. Basculez la machine sur le côté (filtre à air en haut).
3. Immobilisez la lame avec un morceau de bois ([Figure 25](#)).

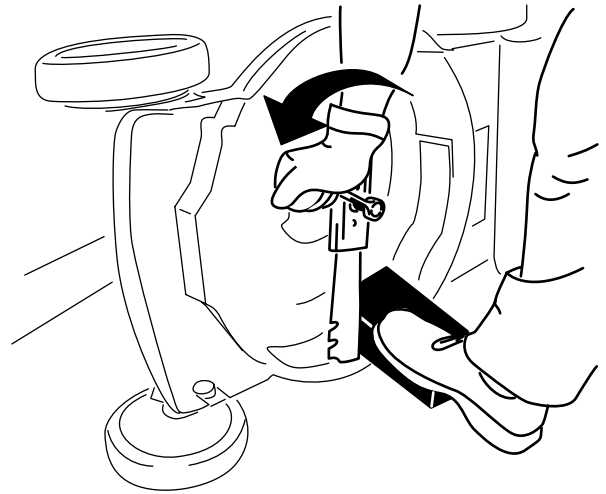


Figure 25

g231389

4. Déposez la lame et conservez les fixations ([Figure 25](#)).
5. Montez la nouvelle lame et toutes les fixations ([Figure 26](#)).

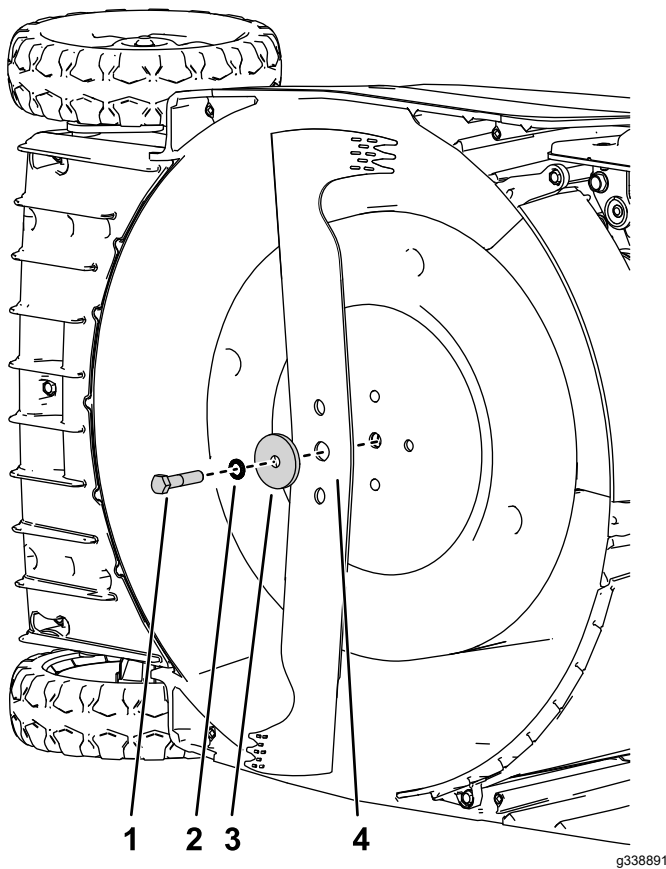


Figure 26

- |                   |               |
|-------------------|---------------|
| 1. Boulon         | 3. Entretoise |
| 2. Rondelle-frein | 4. Lame       |

**Important:** Dirigez les ailettes de la lame vers le carter de la machine.

- À l'aide d'une clé dynamométrique, serrez le boulon de la lame à 54 N·m.

## Aiguillage de la lame

**Périodicité des entretiens:** À chaque utilisation ou une fois par jour

Toutes les 25 heures

Une lame légèrement émoussée peut être aiguisée. Les deux tranchants de la lame doivent être affûtés également pour assurer un bon équilibrage.

- Retirez la batterie de la machine ; voir [Remplacement de la lame \(page 21\)](#).
- Nettoyez la lame avec une brosse et de l'eau, puis vérifiez si elle est endommagée.
- Aiguisez les deux tranchants avec une lime plate.

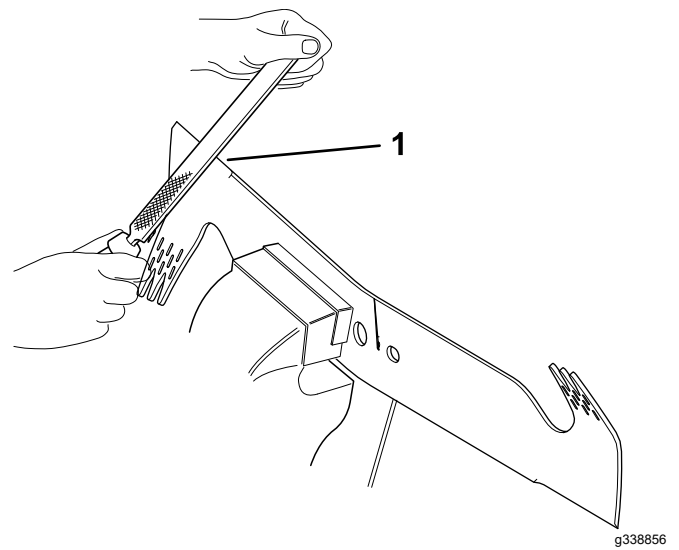


Figure 27

- Limer à un angle de 30 à 45 degrés

- Insérez un tournevis dans le trou central et tenez la lame à l'horizontale.

**Remarque:** Une lame équilibrée restera à horizontale.

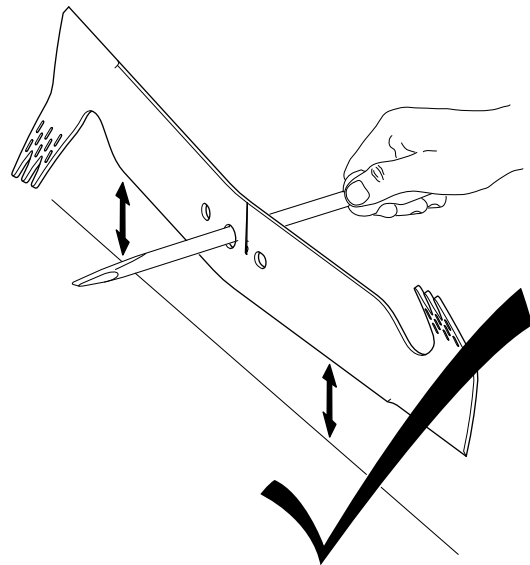


Figure 28

- Aiguisez l'extrémité la plus lourde jusqu'à ce que la lame soit correctement équilibrée.

**Remarque:** Si la lame n'est pas équilibrée, l'extrémité la plus lourde penchera vers le bas.

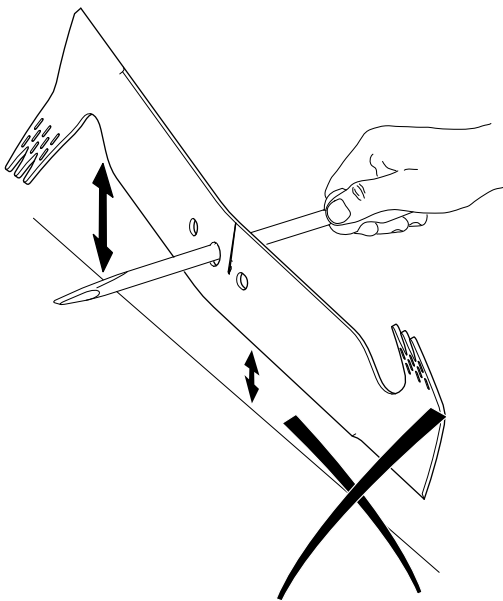


Figure 29

g338858

# Remisage

Remisez la machine dans un local frais, propre et sec.

## Consignes de sécurité pour le remisage

Vous devez toujours couper le moteur, attendre l'arrêt complet de toutes les pièces mobiles et laisser refroidir la machine, avant de la régler, la nettoyer ou la remiser.

## Préparation de la machine au remisage

1. Lors du dernier plein de l'année, ajoutez du stabilisateur (tel l'additif de traitement Toro Premium) au carburant frais selon les indications de l'étiquette.
2. Débarrassez-vous correctement du carburant inutilisé. Recyclez-le conformément à la réglementation locale ou utilisez-le dans une voiture.

**Important:** La présence de carburant trop vieux dans le réservoir est la principale cause des problèmes de démarrage. Ne conservez pas le carburant non additionné de stabilisateur plus de 30 jours. Ne conservez pas le carburant stabilisé au-delà de la durée recommandée par le fabricant du stabilisateur.

3. Laissez tourner le moteur de la machine jusqu'à ce qu'il s'arrête faute de carburant.
4. Remettez le moteur en marche et laissez-le tourner jusqu'à ce qu'il s'arrête. Le moteur est suffisamment sec lorsqu'il n'y a plus moyen de le faire démarrer.
5. Débranchez le fil de la bougie et branchez-le au plot de retenue (selon l'équipement).
6. Retirez la bougie et versez 15 ml d'huile moteur dans l'orifice. Tirez ensuite la poignée du lanceur lentement à plusieurs reprises pour bien répartir l'huile à l'intérieur du cylindre et empêcher celui-ci de rouiller pendant le remisage de la machine.
7. Reposez et serrez la bougie à 23 N·m à l'aide d'une clé dynamométrique.
8. Serrez tous les écrous, boulons et vis.

# Remise en service après remisage

1. Contrôlez et resserrez toutes les fixations.
2. Procédez aux entretiens ; voir [Entretien \(page 18\)](#).
3. Contrôlez le niveau d'huile moteur ; voir [Contrôle du niveau d'huile moteur \(page 10\)](#).
4. Remplissez le réservoir de carburant neuf ; voir [Remplissage du réservoir de carburant \(page 10\)](#).
5. Rebranchez le fil de la bougie.



**Remarques:**

## **Déclaration de confidentialité EEE/R-U**

### **Utilisation de vos données personnelles par Toro**

La société The Toro Company (« Toro ») respecte votre vie privée. Lorsque vous achetez nos produits, nous pouvons recueillir certaines données personnelles vous concernant, soit directement soit par l'intermédiaire de votre société ou concessionnaire Toro local(e). Toro utilise ces données pour s'acquitter d'obligations contractuelles, par exemple pour enregistrer votre garantie, traiter une réclamation au titre de la garantie ou vous contacter dans l'éventualité d'un rappel de produit, mais aussi à des fins commerciales légitimes, par exemple pour mesurer la satisfaction des clients, améliorer nos produits ou vous transmettre des informations sur les produits susceptibles de vous intéresser. Toro pourra partager les données personnelles que vous lui aurez communiquées avec ses filiales, concessionnaires ou autres partenaires commerciaux dans le cadre de ces activités. Nous pourrions aussi être amenés à divulguer des données personnelles si la loi l'exige ou dans le cadre de la cession, de l'acquisition ou de la fusion d'une société. Nous ne vendrons jamais vos données personnelles à aucune autre société aux fins de marketing.

### **Conservation de vos données personnelles**

Toro conservera vos données personnelles aussi longtemps que nécessaire pour répondre aux fins susmentionnées et conformément aux dispositions légales applicables. Pour plus de renseignements concernant les durées de conservation applicables, veuillez contacter [legal@toro.com](mailto:legal@toro.com).

### **L'engagement de Toro en matière de sécurité**

Vos données personnelles pourront être traitées aux États-Unis ou dans tout autre pays où la législation concernant la protection des données peut être moins rigoureuse que celle de votre propre pays de résidence. Chaque fois que nous transférerons vos données personnelles hors de votre pays de résidence, nous prendrons toutes les dispositions légales requises pour mettre en place toutes les garanties nécessaires visant à la protection et au traitement sécurisé de vos données.

### **Droits d'accès et de rectification**

Vous pouvez être en droit de corriger ou de vérifier vos données personnelles, ou encore de vous opposer au traitement de vos données, ou d'en limiter la portée. Pour ce faire, veuillez nous contacter par courriel à [legal@toro.com](mailto:legal@toro.com). Si vous avez la moindre inquiétude concernant la manière dont Toro a traité vos données personnelles, nous vous encourageons à nous en faire part directement. Veuillez noter que les résidents européens ont le droit de porter plainte auprès de leur Autorité de protection des données.

# Proposition 65 de Californie – Information concernant cet avertissement

## En quoi consiste cet avertissement ?

Certains produits commercialisés présentent une étiquette d'avertissement semblable à ce qui suit :



**AVERTISSEMENT : Cancer et troubles de la reproduction –**  
[www.p65Warnings.ca.gov](http://www.p65Warnings.ca.gov).

## Qu'est-ce que la Proposition 65 ?

La Proposition 65 s'applique à toute société exerçant son activité en Californie, qui vend des produits en Californie ou qui fabrique des produits susceptibles d'être vendus ou importés en Californie. Elle stipule que le Gouverneur de Californie doit tenir et publier une liste des substances chimiques connues comme causant des cancers, malformations congénitales et/ou autres troubles de la reproduction. Cette liste, qui est mise à jour chaque année, comprend des centaines de substances chimiques présentes dans de nombreux objets du quotidien. La Proposition 65 a pour objet d'informer le public quant à l'exposition à ces substances chimiques.

La Proposition 65 n'interdit pas la vente de produits contenant ces substances chimiques, mais impose la présence d'avertissements sur tout produit concerné, sur son emballage ou sur la documentation fournie avec le produit. D'autre part, un avertissement de la Proposition 65 ne signifie pas qu'un produit est en infraction avec les normes ou exigences de sécurité du produit. D'ailleurs, le gouvernement californien a clairement indiqué qu'un avertissement de la Proposition 65 « n'est pas une décision réglementaire quant au caractère « sûr » ou « dangereux » d'un produit ». Bon nombre de ces substances chimiques sont utilisées dans des produits du quotidien depuis des années, sans aucun effet nocif documenté. Pour plus de renseignements, rendez-vous sur <https://oag.ca.gov/prop65/faqs-view-all>.

Un avertissement de la Proposition 65 signifie qu'une société a soit (1) évalué l'exposition et conclu qu'elle dépassait le « niveau ne posant aucun risque significatif » ; soit (2) choisi d'émettre un avertissement simplement sur la base de sa compréhension quant à la présence d'une substance chimique de la liste, sans tenter d'en évaluer l'exposition.

## Cette loi s'applique-t-elle partout ?

Les avertissements de la Proposition 65 sont exigés uniquement en vertu de la loi californienne. Ces avertissements sont présents dans tout l'état de Californie, dans des environnements très variés, notamment mais pas uniquement les restaurants, magasins d'alimentations, hôtels, écoles et hôpitaux, et sur un vaste éventail de produits. En outre, certains détaillants en ligne et par correspondance fournissent des avertissements de la Proposition 65 sur leurs sites internet ou dans leurs catalogues.

## Comment les avertissements de Californie se comparent-ils aux limites fédérales ?

Les normes de la Proposition 65 sont souvent plus strictes que les normes fédérales et internationales. Diverses substances exigent un avertissement de la Proposition 65 à des niveaux bien inférieurs aux limites d'intervention fédérales. Par exemple, la norme de la Proposition 65 en matière d'avertissements pour le plomb se situe à 0,5 µg/jour, soit bien moins que les normes fédérales et internationales.

## Pourquoi l'avertissement ne figure-t-il pas sur tous les produits semblables ?

- Pour les produits commercialisés en Californie, l'étiquetage Proposition 65 est exigé, tandis qu'il ne l'est pas sur des produits similaires commercialisés ailleurs.
- Il se peut qu'une société impliquée dans un procès lié à la Proposition 65 et parvenant à un accord soit obligée d'utiliser les avertissements de la Proposition 65 pour ses produits, tandis que d'autres sociétés fabriquant des produits semblables peuvent ne pas être soumises à cette obligation.
- L'application de la Proposition 65 n'est pas uniforme.
- Certaines sociétés peuvent choisir de ne pas indiquer d'avertissements car elles considèrent qu'elles n'y sont pas obligées au titre de la Proposition 65 ; l'absence d'avertissements sur un produit ne signifie pas que le produit ne contient pas de substances de la liste à des niveaux semblables.

## Pourquoi cet avertissement apparaît-il sur les produits Toro ?

Toro a choisi de fournir aux consommateurs le plus d'information possible afin qu'ils puissent prendre des décisions éclairées quant aux produits qu'ils achètent et utilisent. Toro fournit des avertissements dans certains cas d'après ses connaissances quant à la présence de l'une ou plusieurs des substances chimiques de la liste, sans en évaluer le niveau d'exposition, car des exigences de limites ne sont pas fournies pour tous les produits chimiques de la liste. Bien que l'exposition avec les produits Toro puisse être négligeable ou parfaitement dans les limites « sans aucun risque significatif », par mesure de précaution, Toro a décidé de fournir les avertissements de la Proposition 65. De plus, en l'absence de ces avertissements, la société Toro pourrait être poursuivie en justice par l'État de Californie ou par des particuliers cherchant à faire appliquer la Proposition 65, et donc assujettie à d'importantes pénalités.



## La garantie Toro

Garantie limitée de 2 ans ou 1 500 heures

### Conditions et produits couverts

The Toro Company et sa filiale, Toro Warranty Company, en vertu de l'accord passé entre elles, certifient conjointement que votre produit professionnel Toro (« Produit ») ne présente aucun défaut de matériau ni vice de fabrication pendant une période de 2 ans ou 1 500 heures de service\*, la première échéance prévalant. Cette garantie s'applique à tous les produits à l'exception des Aérateurs (veuillez-vous reporter aux déclarations de garantie séparées de ces produits). Dans l'éventualité d'un problème couvert par la garantie, nous nous engageons à réparer le Produit gratuitement, frais de diagnostic, pièces, main-d'œuvre et transport compris. La période de garantie commence à la date de réception du Produit par l'acheteur d'origine.

\* Produit équipé d'un compteur horaire.

### Comment faire intervenir la garantie

Il est de votre responsabilité de signaler le plus tôt possible à votre Distributeur de produits professionnels ou au Concessionnaire de produits professionnels agréé qui vous a vendu le Produit, toute condition couverte par la garantie. Pour obtenir l'adresse d'un Distributeur de produits professionnels ou d'un Concessionnaire agréé, ou pour tout renseignement concernant vos droits et responsabilités vis-à-vis de la garantie, veuillez nous contacter à l'adresse suivante :

Toro Commercial Products Service Department  
Toro Warranty Company  
8111 Lyndale Avenue South  
Bloomington, MN 55420-1196, États-Unis  
+1-952-888-8801 ou +1-800-952-2740  
Courriel : commercial.warranty@toro.com

### Responsabilités du propriétaire

En tant que propriétaire du produit, vous êtes responsable des entretiens et réglages mentionnés dans le *Manuel de l'utilisateur*. Les réparations du produit nécessaires parce que les entretiens et réglages exigés n'ont pas été effectués ne sont pas couvertes par cette garantie.

### Ce que la garantie ne couvre pas

Les défaillances ou anomalies de fonctionnement survenant au cours de la période de garantie ne sont pas toutes dues à des défauts de matériaux ou des vices de fabrication. Cette garantie ne couvre pas :

- Les défaillances du produit dues à l'utilisation de pièces qui ne sont pas d'origine ou au montage et à l'utilisation d'accessoires ajoutés ou modifiés d'une autre marque.
- Les défaillances du Produit dues au non respect du programme d'entretien et/ou des réglages recommandés.
- Les défaillances du Produit dues à une utilisation abusive, négligente ou dangereuse.
- Les pièces sujettes à l'usure pendant l'utilisation qui ne sont pas défectueuses. Par exemple, les pièces consommées ou usées durant le fonctionnement normal du Produit, notamment mais pas exclusivement : plaquettes et garnitures de freins, garnitures d'embrayage, lames, cylindres, galets et roulements (étanches ou graissables), contre-lames, bougies, roues pivotantes et roulements, pneus, filtres, courroies, et certains composants des pulvérisateurs, notamment membranes, buses, débitmètres et clapets antiretour.
- Les pannes causées par une influence extérieure comprennent, sans y être limités, les conditions atmosphériques, les pratiques de remisage, la contamination, l'utilisation de carburants, liquides de refroidissement, lubrifiants, additifs, engrais, eau ou produits chimiques non agréés.
- Les défaillances ou mauvaises performances causées par l'utilisation de carburants (essence, gazole ou biodiesel par exemple) non conformes à leurs normes industrielles respectives.
- Les bruits, vibrations, usure et détérioration normaux. L'usure normale comprend, mais pas exclusivement, les dommages des sièges dus à l'usure ou à l'abrasion, l'usure des surfaces peintes, les autocollants ou vitres rayés.

### Pays autres que les États-Unis et le Canada

Pour les produits Toro exportés des États-Unis ou du Canada, demandez à votre distributeur (concessionnaire) Toro la police de garantie applicable dans votre pays, région ou état. Si, pour une raison quelconque, vous n'êtes pas satisfait des services de votre distributeur, ou si vous avez du mal à vous procurer des renseignements sur la garantie, contactez un centre de réparation Toro agréé.

### Pièces

Les pièces à remplacer dans le cadre de l'entretien courant seront couvertes par la garantie jusqu'à la date du premier remplacement prévu. Les pièces remplacées au titre de cette garantie bénéficient de la durée de garantie du produit d'origine et deviennent la propriété de Toro. Toro se réserve le droit de prendre la décision finale concernant la réparation ou le remplacement de pièces ou ensembles existants. Toro se réserve le droit d'utiliser des pièces remises à neuf pour les réparations couvertes par la garantie.

### Garantie de la batterie ion-lithium à décharge complète :

Les batteries ion-lithium à décharge complète disposent d'un nombre de kilowatt-heures spécifique à fournir au cours de leur vie. Les techniques d'utilisation, de recharge et d'entretien peuvent contribuer à augmenter ou réduire la vie totale des batteries. À mesure que les batteries de ce produit sont consommées, la proportion de travail utile qu'elles offrent entre chaque recharge diminue lentement jusqu'à leur épuisement complet. Le remplacement de batteries usées, suite à une consommation normale, est la responsabilité du propriétaire du produit. Remarque (batterie ion-lithium seulement) : voir la garantie de la batterie pour plus de renseignements.

### Garantie à vie du vilebrequin (modèle ProStripe 02657 seulement)

Le modèle ProStripe, équipé en première monte d'un disque de friction et du débrayage de frein de lame avec protection de vilebrequin (ensemble débrayage de frein de lame [BBC] + disque de friction intégré) d'origine Toro, et utilisé par le premier acheteur en conformité avec les procédures d'utilisation et d'entretien recommandées, bénéficie d'une garantie à vie contre la flexion du vilebrequin. Les machines équipées de rondelles de friction, du débrayage du frein de lame (BBC) et autres équipements de ce type ne sont pas couvertes par la garantie à vie du vilebrequin.

### Entretien aux frais du propriétaire

La mise au point du moteur, le graissage, le nettoyage et le polissage, le remplacement des filtres, du liquide de refroidissement et les entretiens recommandés font partie des services normaux requis par les produits Toro qui sont aux frais du propriétaire.

### Conditions générales

La réparation par un distributeur ou un concessionnaire Toro agréé est le seul dédommagement auquel cette garantie donne droit.

**The Toro Company et Toro Warranty Company déclinent toute responsabilité en cas de dommages secondaires ou indirects liés à l'utilisation des produits Toro couverts par cette garantie, notamment quant aux coûts et dépenses encourus pour se procurer un équipement ou un service de substitution durant une période raisonnable pour cause de défaillance ou d'indisponibilité en attendant la réparation sous garantie. Il n'existe aucune autre garantie expresse, à part la garantie spéciale du système antipollution, le cas échéant. Toutes les garanties implicites relatives à la qualité marchande et à l'aptitude à l'emploi sont limitées à la durée de la garantie expresse.**

L'exclusion de la garantie des dommages secondaires ou indirects, ou les restrictions concernant la durée de la garantie implicite, ne sont pas autorisées dans certains états et peuvent donc ne pas s'appliquer dans votre cas. Cette garantie vous accorde des droits spécifiques, auxquels peuvent s'ajouter d'autres droits qui varient selon les états.

### Note concernant la garantie du système antipollution

Le système antipollution de votre Produit peut être couvert par une garantie séparée répondant aux exigences de l'agence américaine de défense de l'environnement (EPA) et/ou de la direction californienne des ressources atmosphériques (CARB). Les limitations d'heures susmentionnées ne s'appliquent pas à la garantie du système antipollution. Reportez-vous à la Déclaration de garantie de conformité à la réglementation antipollution fournie avec votre produit ou figurant dans la documentation du constructeur du moteur.