



ProStripe® 560 -leikkuri

Mallinro: 02657—Sarjanro: 407000000 tai suurempi

Käyttöopas

Johdanto

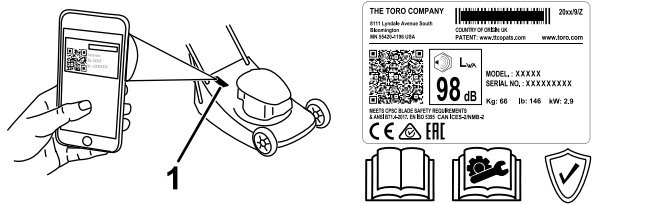
Tämä työnnettävä vaakatasoleikkuri on tarkoitettu kaupalliseen ammattikäyttöön. Se on tarkoitettu pääasiassa asuinkiinteistöjen ja kaupallisten kiinteistöjen viheralueiden ruohonleikkuuseen. Tuotteen käyttäminen muuhun kuin sen aiottuun käyttötarkoitukseen voi olla vaarallista käyttäjälle ja sivullisille.

Lue nämä tiedot huolellisesti, jotta opit käyttämään ja huoltamaan laitetta asianmukaisesti sekä välttämään tapaturmia ja tuotevaurioita. Olet itse vastuussa tuotteen asianmukaisesta ja turvallisesta käytöstä.

Vieraile osoitteessa www.Toro.com, jos tarvitset tuoteturvallisuuteen ja käyttökoulutukseen liittyviä materiaaleja tai tietoja lisävarusteista tai lähimmästä jälleenmyyjästä tai jos haluat rekisteröidä tuotteesi.

Aina kun tarvitset huoltoa, alkuperäisiä Toro-varaosia tai lisätietoja, ota yhteys valtuutettuun huoltoliikkeeseen tai Toron asiakaspalveluun. Ota tällöin tuotteesi malli- ja sarjanumerot valmiiksi esiin. **Kuva 1** osoittaa laitteen malli- ja sarjanumeron sijainnin. Kirjoita numerot annettuun tilaan.

Tärkeää: Skannaa sarjanumerokilvessä (jos varusteena) oleva QR-koodi mobiililaitteella, niin saat tuotetietoja sekä takuu- ja varaosatieitoja



Kuva 1

1. Malli- ja sarjanumeron sijainti

Kirjoita tuotteen malli- ja sarjanumerot alla olevaan tilaan:

Mallinro:	_____
Sarjanro:	_____

Tässä käyttöoppaassa esiintyvä varoitusmerkintä (**Kuva 2**) ilmaisee vaaratilannetta, josta saattaa olla

seurauksena vakava tapaturma tai jopa kuolema, jos suositellut varotoimenpiteet laiminlyödään.



Kuva 2

Varoitusmerkintä

g000502

Tässä käyttöoppaassa käytetään kahta termiä tietojen korostamiseksi. **Tärkeää** kiinnittää huomiota mekaanisiin erikoistietoihin ja **Huomautus** korostaa erityishuomion ansaitsevia yleistietoja.

Tämä tuote on asiaankuuluvien eurooppalaisten direktiivien mukainen. Lisätietoja on erillisessä tuotekohtaisessa vaatimustenmukaisuusvakuutuksessa.

Kalifornian laki (California Public Resource Code, pykälät 4442 ja 4443) kieltää tämän moottorin käytön metsä-, pensaikko- tai ruohopeitteisillä mailla, jos moottoria ei ole varustettu pykälässä 4442 mainitulla hyvässä käyttökunnossa pidetyllä kipinänsammuttimella tai jos moottoria ei ole suojattu, varustettu ja huollettu palovaaran ehkäisemiseksi.

Mukana toimitettavassa moottorin käyttöoppaassa on Yhdysvaltojen ympäristönsuojeluelimeen EPA:han (Environmental Protection Agency) ja Kalifornian päästöjärjestelmien päästöjen valvontasääntöihin sekä kunnossapitoon ja takuuseen liittyviä tietoja. Käyttöoppaita voi tilata moottorin valmistajalta.

Brutto- tai nettovääntö: Moottorin valmistaja on mitannut tämän moottorin brutto- tai nettovääntönsä laboratoriossa SAE J1940:n tai J2723:n mukaisesti. Tämän luokan leikkurin moottorin todellinen vääntö on huomattavasti alhaisempi, koska se on säädetty turvallisuuteen, päästöihin ja käyttöön liittyvien vaatimusten mukaisesti. Tutustu koneen mukana toimitettuihin moottorin valmistajan tietoihin.

Älä kajoja koneen turvalaitteisiin tai poista niitä käytöstä ja tarkista säännöllisesti, että ne toimivat asianmukaisesti. Älä yritä säätää tai muuttaa moottorin kierrosnopeuden säädintä, sillä tämä saattaa heikentää käyttöturvallisuutta ja aiheuttaa henkilövahinkoja.



▲ VAARA

KALIFORNIA

Lakiesityksen 65 mukainen varoitus

Tämän tuotteen moottorin tuottamat pakokaasut sisältävät kemikaaleja, jotka Kalifornian osavaltion tietojen mukaan aiheuttavat syöpää, synnynnäisiä epämuodostumia tai muuta lisääntymiseen liittyvää haittaa.

Tämän tuotteen käyttäminen voi altistaa kemikaaleille, jotka Kalifornian osavaltion tietojen mukaan aiheuttavat syöpää, synnynnäisiä epämuodostumia tai muuta lisääntymiseen liittyvää haittaa.

Sisältö

Johdanto	1
Turvaohjeet	2
Yleinen turvallisuus.....	2
Turva- ja ohjetarrat	3
Käyttöönotto	4
1 Kahvan kokoaminen	4
2 Ruohonkeräimen kokoaminen	6
3 Öljyn lisääminen moottoriin	7
Laitteen yleiskatsaus	8
Tekniset tiedot	8
Käyttö	8
Ennen käyttöä	8
Turvallisuus ennen käyttöä	8
Polttoainesäiliön täyttö.....	9
Moottorin öljymäärän tarkistus	9
Leikkuukorkeuden säätö.....	10
Moottorin käynnistys.....	11
Terän kytkentä	11
Terän vapautus	12
Nopeuden valinta	12
Käytön aikana	12
Turvallisuus käytön aikana.....	12
Itsevetolaitteiston käyttö	13
Moottorin sammutus	13
Leikkuujätteiden kerääminen ruohonkeräim- meen.....	13
Käyttövihjeitä	14
Käytön jälkeen	15
Turvallisuus käytön jälkeen.....	15
Laitteen puhdistus	15
Kunnossapito	16
Kunnossapitotaulukko	16
Turvallisuus huollon aikana.....	16
Valmistelu huoltoa varten.....	16
Ilmansuodattimen huolto	17

Moottoriöljyn vaihto.....	18
Itsevetolaitteiston vajjerin säätö	18
Terän vaihto	19
Terän teroitus.....	19
Varastointi	21
Turvallisuus varastoinnin aikana	21
Laitteen valmistelu varastointia varten	21
Laitteen käyttöönotto varastoinnin jälkeen	21

Turvaohjeet

Tämä kone on suunniteltu EN ISO 5395- ja ANSI B71.4-2017 -standardien mukaisesti.

Yleinen turvallisuus

Tämä tuote voi katkaista jalan tai käden sekä singota esineitä. Noudata aina kaikkia turvallisuusohjeita vakavan loukkaantumisen tai kuoleman välttämiseksi.

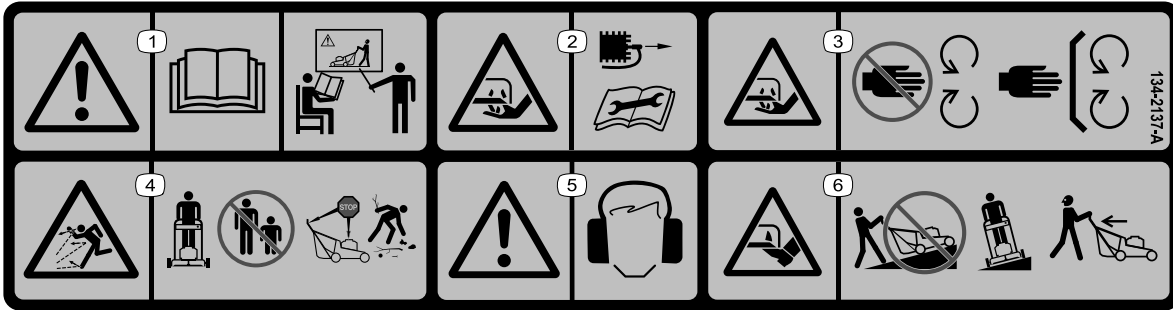
- Lue ja sisäistä kaikki tämän *käyttöoppaan* ohjeet ja varoitukset sekä laitteessa ja lisälaitteissa olevat merkinnät ennen moottorin käynnistämistä ja noudata niitä.
- Älä laita käsiä tai jalkoja koneen liikkuvien osien lähelle tai koneen alle. Älä mene heittoaukkojen eteen.
- Älä käytä konetta ilman paikallaan olevia ja asianmukaisesti toimivia suojuksia ja muita suojalaitteita.
- Älä päästä sivullisia ja lapsia käyttöalueelle. Lapset eivät saa käyttää konetta. Anna vain vastuullisten, koulutettujen, ohjeisiin perehtyneiden ja fyysisesti konetta käyttämään kykenevien aikuisten käyttää konetta.
- Pysäytä kone, sammuta moottori ja odota, että kaikki liikkuvat osat ovat pysähtyneet, ennen koneen huoltoa, polttoaineen lisäystä tai tukosten poistamista.

Laitteen asiaton käyttö tai huolto voi aiheuttaa tapaturman. Vähennä loukkaantumisriskiä noudattamalla näitä turvallisuusohjeita ja huomioimalla aina varoitusmerkki ▲, joka tarkoittaa varoitusta, vaaraa tai hengenvaaraa – henkilöturvallisuusohjeet. Ohjeiden laiminlyönti saattaa johtaa henkilövahinkoon tai kuolemaan.

Turva- ja ohjetarrat



Turva- ja ohjetarrat on sijoitettu hyvin näkyville paikoille mahdollisten vaara-alueiden lähetyville. Korvaa vioittuneet tai kadonneet tarrat uusilla.



134-2137

decal134-2137

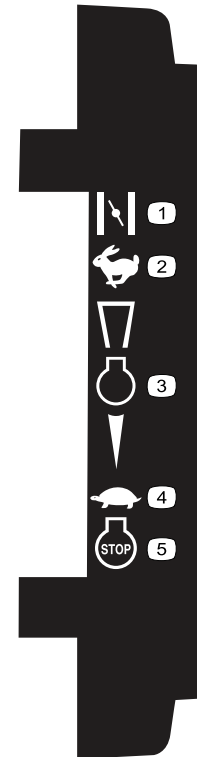
1. Vaara – lue *käyttöopas*. Älä käytä konetta, jos et ole saanut asianmukaista koulutusta.
2. Käsien loukkaantumis- ja silpoutumisvaara (leikkuuterät): irrota sytytystulppa ennen huoltotoimenpiteitä.
3. Käsien loukkaantumis- ja silpoutumisvara (leikkuuterät): Pysy etäällä liikkuvista osista. Pidä kaikki suojukset ja suojailevyt paikoillaan.
4. Esineiden sinkoutumisvaara: pidä sivulliset loitolla, sammuta moottori ennen koneen luota poistumista ja kerää roskat ennen ruohonleikkuuta.
5. Vaara: käytä kuulosuojaimia.
6. Jalkojen loukkaantumis- ja silpoutumisvaara (leikkuuterä): Älä käytä konetta rinteessä ylä- ja alasuunnassa, vain poikittaissuunnassa. Katso taakse- ja alaspäin, kun peruutat leikkurilla.



94-8072

decal94-8072

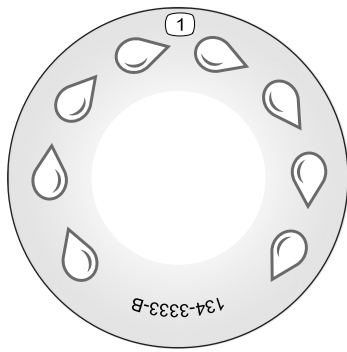
1. Vaara – käsien ja jalkojen loukkaantumisvaara, leikkausmekanismi.



111-8959

decal111-8959

1. Rikastin
2. Nopea
3. Moottori
4. Hidas
5. Moottorin sammutus



134-3333

decal134-3333

1. Pikapesun portti

⚠ WARNING: Cancer and Reproductive Harm - www.P65Warnings.ca.gov.
For more information, please visit www.tccoCAProp65.com
CALIFORNIA SPARK ARRESTER WARNING
Operation of this equipment may create sparks that can start fires around dry vegetation. A spark arrester may be required. The operator should contact local fire agencies for laws or regulations relating to fire prevention requirements.

133-8062

decal133-8062

133-8062

Käyttöönotto

Tärkeää: Irrota ja hävitä moottorin muovisuojus.

1

Kahvan kokoaminen

Vaiheeseen tarvittavat osat:

2	Alempi kahva (vasemmanpuoleinen)
2	Alempi kahva (oikeanpuoleinen)
2	Puristuslevy
2	Lyhyt pultti
4	Litteä aluslaatta
6	Lukkomutteri
4	Kaareva aluslaatta
4	Pitkä pultti
1	Ylempi kahva
6	Suojatulppa

Ohjeet

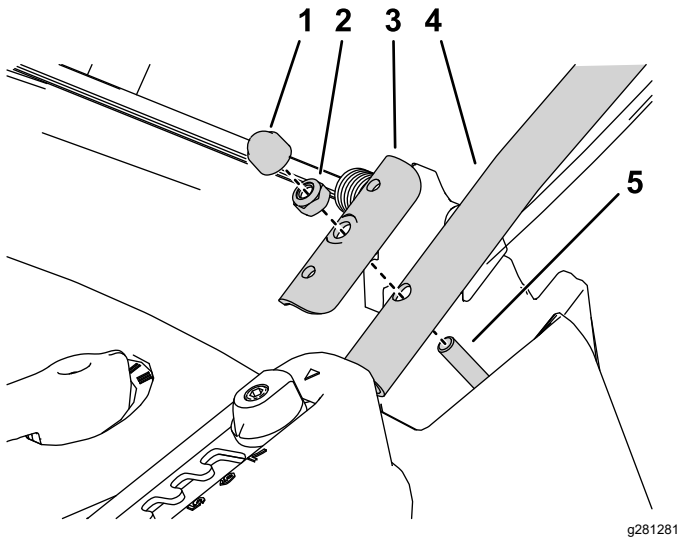
⚠ VAARA

Jos kahva kootaan väärin, kaapelit saattavat vahingoittua. Tällöin ruohonleikkuria ei ole turvallista käyttää.

- Älä vahingoita kaapeleita, kun kokoat kahvaa.
- Varmista, että kaapelit viedään kahvan sisälle ja että ne eivät tartu takasuuntaimeen.
- Jos kaapeli on vaurioitunut, ota yhteyttä valtuutettuun huoltoliikkeeseen.

1. Irrota kuusiomutterit kahdesta leikkuupöydän päällä näkyvillä olevasta pultista.
2. Asenna alempi kahva leikkurin leikkuupöydän päälle kummallekin puolelle puristuslevyllä ja kuusiolukkomutterilla, joka irrotettiin leikkuupöydästä edellisessä vaiheessa (Kuva 3).

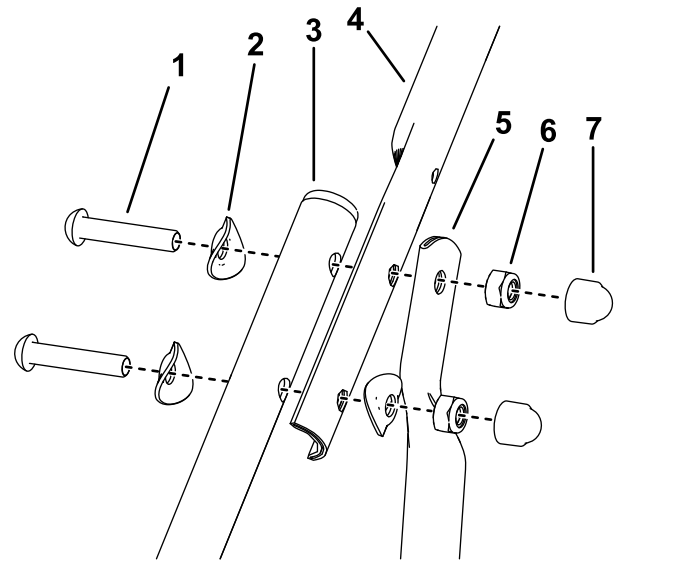
Huomaa: Alemman kahvan putket kaartuvat keskeltä. Varmista putkia asennettaessa, että putken kaartuva osa osoittaa maata kohden.



Kuva 3

Kuvassa vasen puoli

- | | |
|-----------------------|---|
| 1. Suojatulppa | 4. Alempi kahva |
| 2. Kuusiolukkomutteri | 5. Irrota kuusiomutteri ja asenna alempi kahva tähän. |
| 3. Puristuslevy | |



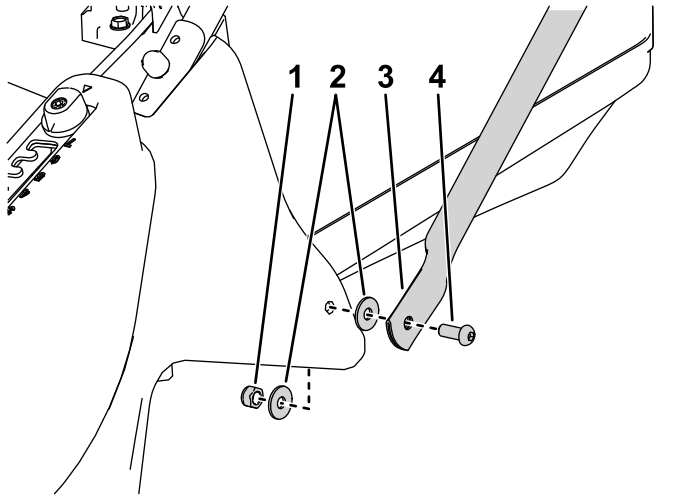
Kuva 5

Kuvassa vasen puoli

- | | |
|-----------------------|-----------------------|
| 1. Pultti | 5. Tukikahva |
| 2. Kaareva aluslaatta | 6. Kuusiolukkomutteri |
| 3. Alempi kahva | 7. Suojatulppa |
| 4. Ylempi kahva | |

3. Kiinnitä tukikahvojen alaosa leikkuupöydän kummallekin puolelle pultilla ja lukkomutterilla, ja käytä litteitä aluslaattoja sekä leikkuupöydän sisä- että ulkopuolella ([Kuva 4](#)).

5. Asenna suojatulpat kahvojen kaikkien paljaiden mutterien päälle.



Kuva 4

Kuvassa vasen puoli

- | | |
|-----------------------|--------------|
| 1. Kuusiolukkomutteri | 3. Tukikahva |
| 2. Litteä aluslaatta | 4. Pultti |

4. Kiinnitä ylemmät kahvat ja tukikahvojen yläosa alempiin kahvoihin kummallakin puolella kolmella kaarevalla aluslaattalla, kahdella pultilla ja kahdella kuusiolukkomutterilla ([Kuva 5](#)).

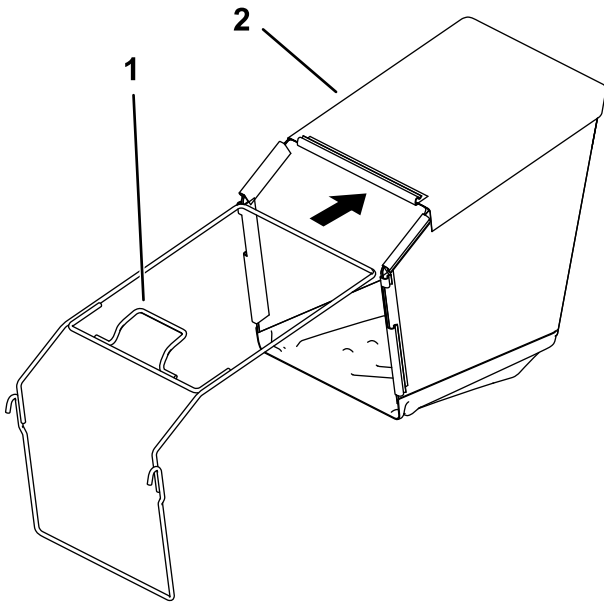
2

Ruohonkeräimen kokoaminen

Mitään osia ei tarvita

Ohjeet

1. Ehkäise tapaturmia leikkaamalla ruohonkeräimeen kiinnitetty valkoinen nauha irti. Nauhan voi hävittää.
2. Asenna runko ruohonkeräimeen samalla kun pidät kahvaa ruohonkeräimen yläpuolella ([Kuva 6](#)).

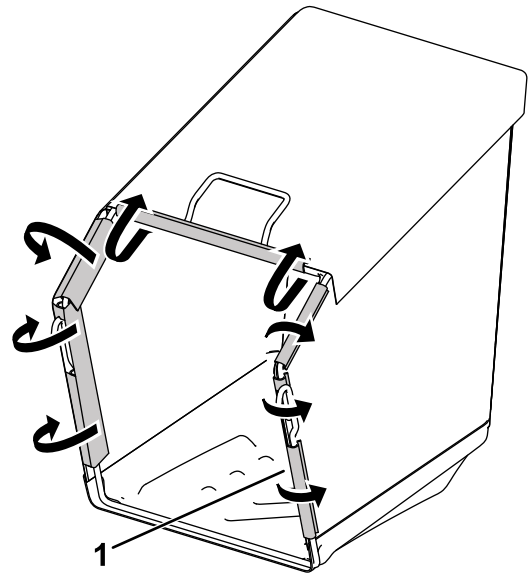


Kuva 6

g281417

1. Rungon kahva
2. Ruohonkeräin

3. Kiinnitä muovipistimet ruohonkeräimen runkoon ([Kuva 7](#)).



Kuva 7

g281418

1. Muovipistimet

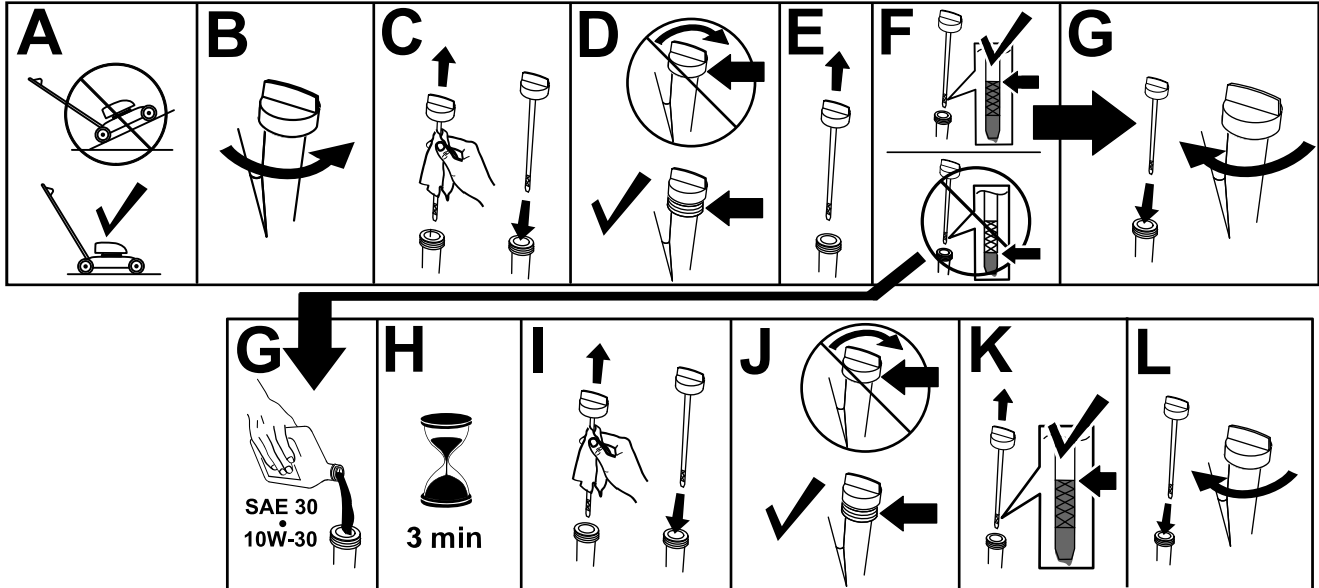
3

Öljyn lisääminen moottoriin

Mitään osia ei tarvita

Ohjeet

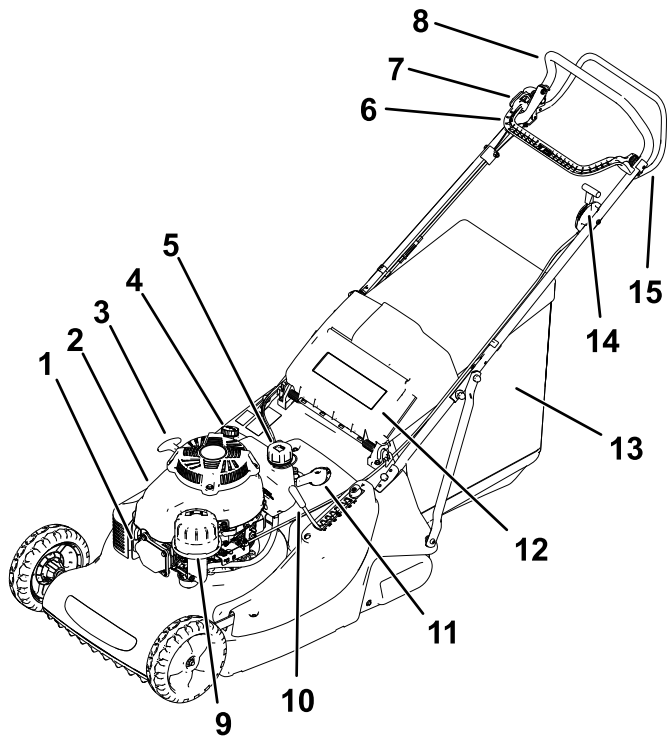
Tärkeää: Laitteen moottorissa ei ole öljyä toimitettaessa. Täytä moottori öljyllä ennen sen käynnistämistä.



Kuva 8

g235721

Laitteen yleiskatsaus Käyttö



Kuva 9

g281445

- | | |
|-------------------------------------|---------------------------------------|
| 1. Sytytystulpan johto | 9. Ilmanpuhdistin |
| 2. Moottorin suojus | 10. Leikkuukorkeuden säädin |
| 3. Narukäynnistimen kahva | 11. Kolminopeuksinen vaihteenvälitsin |
| 4. Öljyntäyttökorkki/mittatikku | 12. Takasuuntain |
| 5. Polttoainesäiliön korkki | 13. Ruohonkeräinkokoonpano |
| 6. Teräjarrukytkimen ohjausvipu | 14. Moottorin nopeuden säädin |
| 7. Teräjarrukytkimen lukituspainike | 15. Itsevetolaitteiston tanko |
| 8. Kahva | |

Tekniset tiedot

Malli	Paino	Pituus	Leveys	Korkeus
02657	66 kg	175,5 cm	58,6 cm	103,9 cm 3,9 cm

Käyttö

Ennen käyttöä

Turvallisuus ennen käyttöä

Yleinen turvallisuus

- Sammuta kone, odota, kunnes kaikki liikkuvat osat ovat pysähtyneet, ja anna koneen jäähtyä aina ennen sen säätöä, huoltoa, puhdistusta tai varastointia.
- Tutustu laitteen turvallisen käytön ohjeisiin, ohjauslaitteisiin ja turvamerkintöihin.
- Varmista, että kaikki suojukset ja turvalaitteet, kuten suuntaimet tai ruohonkerääjät, ovat paikoillaan ja että ne toimivat oikein.
- Tarkasta aina, että terät ja teräpultit eivät ole kuluneet tai vaurioituneet.
- Tarkasta koneen käyttöalue ja poista siltä kaikki esineet, jotka voivat haitata koneen käyttöä tai joita kone voi singota.
- Liikkuvan terän koskettamisesta on seurauksena vakava tapaturma. Älä laita sormia kotelon alle.

Polttoaineturvallisuus

- Polttoaine on hyvin tulenarkaa ja räjähdysherkkää. Polttoaineen aiheuttama tulipalo tai räjähdys voi aiheuttaa palovammoja ja omaisuusvahinkoja.
 - Aseta säiliö tai laite suoraan maahan ennen polttoaineen lisäystä. Älä aseta niitä ajoneuvoon tai minkään esineen päälle. Muutoin staattinen purkaus voi sytyttää polttoaineen.
 - Täytä polttoainesäiliö ulkona avoimessa tilassa, kun moottori on jäähtynyt. Pyyhi läikkyneet polttoaine pois.
 - Älä käsittele polttoainetta tupakoidessasi tai avotulen tai kipinöiden lähellä.
 - Älä irrota polttoainesäiliön korkkia tai lisää polttoainetta säiliöön moottorin ollessa käynnissä tai kuuma.
 - Jos polttoainetta läikkyi, älä yritä käynnistää moottoria. Vältä luomasta kipinälähteitä, ennen kuin polttoainehöyryt ovat hälvenneet.
 - Polttoainetta tulee säilyttää hyväksytyssä polttoaineastiassa, joka tulee pitää poissa lasten ulottuvilta.
- Polttoaine on haitallista tai tappavaa nieltynä. Pitkäaikainen altistuminen höyryille voi aiheuttaa vakavan tapaturman ja sairauksia.
 - Vältä höyryjen hengittämistä.

- Pidä kasvat ja kädet etäällä jakelupistoolista ja polttoainesäiliöstä.
- Älä päästä polttoainetta silmiin tai iholle.

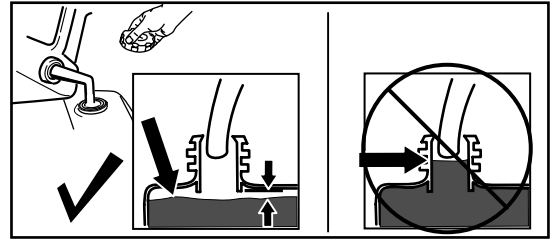
Tärkeää: Vähennä käynnistysongelmia lisäämällä uuteen polttoaineeseen stabilointi-/lisäainetta stabilointi-/lisäaineen valmistajan ohjeiden mukaisesti.

Lisätietoja on moottorin käyttöoppaassa.

Täytä polttoainesäiliö kuvan mukaisesti (Kuva 10).

Polttoainesäiliön täyttö

Tyyppi	Lyijytön bensiini
Vähimmäisoktaaniluku	87 (USA) tai 91 (tutkimusoktaani [RON]; Yhdysvaltojen ulkopuolella)
Etanoli	Enintään 10 % tilavuudesta
Metanoli	Ei mitään
MTBE (metyylitertiääributyylieetteri)	Alle 15 % tilavuudesta
Öljy	Älä lisää polttoaineeseen



Kuva 10

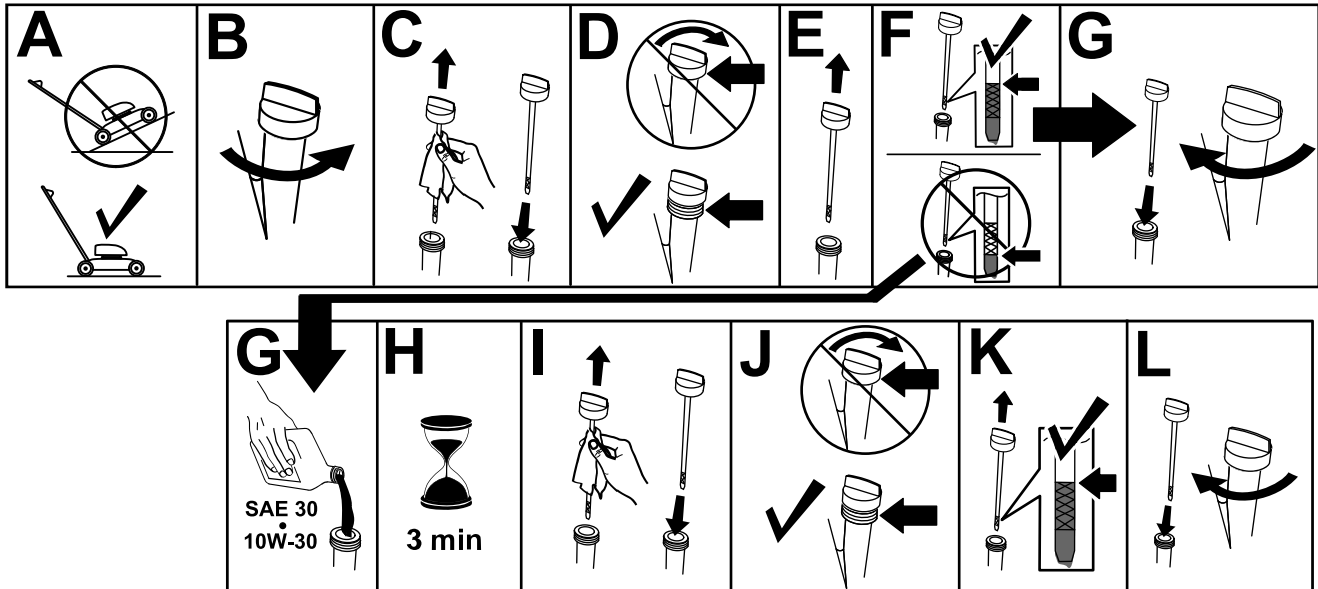
g230458

Käytä vain puhdasta ja uutta, korkeintaan 30 päivää vanhaa polttoainetta, joka on peräisin luotettavalta toimittajalta.

Moottorin öljymäärän tarkistus

Huoltoväli: Aina ennen käyttöä tai päivittäin

Tärkeää: Jos moottorissa on liikaa tai liian vähän öljyä moottoria käytettäessä, moottori voi vaurioitua.



Kuva 11

g235721

Leikkuukorkeuden säätö

⚠ HENGENVAARA

Leikkuukorkeutta säädettäessä kätesi saattaa joutua kosketuksiin liikkuvan terän kanssa, mikä voi aiheuttaa vakavia vammoja.

- Sammuta moottori ja odota, että kaikki liikkuvat osat ovat pysähtyneet, ennen kuin säädät leikkuukorkeutta.
- Älä laita sormia kotelon alle säätäessäsi leikkuukorkeutta.

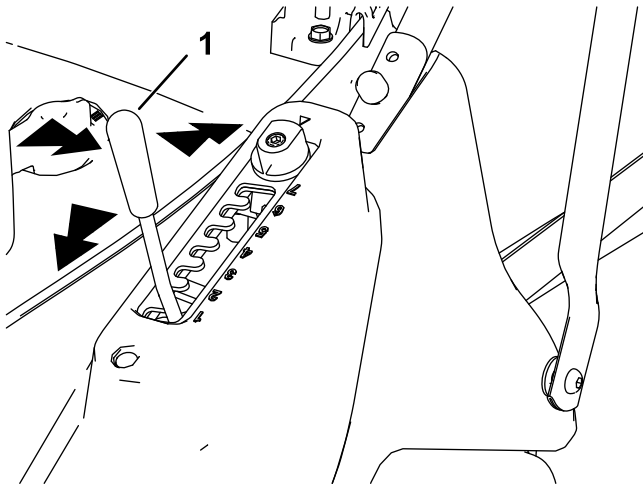
⚠ VAROITUS

Jos moottori on juuri sammutettu, äänenvaimennin on kuuma ja voi aiheuttaa vakavia palovammoja.

Pysy etäällä kuumasta äänenvaimentimesta.

Leikkuukorkeuden säätö

1. Tartu leikkuukorkeuden säätökahvaan ja irrota se lukituspykälästä vetämällä sivuttain (Kuva 12).



Kuva 12

g281589

1. Leikkuukorkeuden säätökahva

2. Laske leikkuukorkeutta siirtämällä kahvaa eteenpäin ja nosta leikkuukorkeutta siirtämällä kahvaa taaksepäin (Kuva 12).
3. Vapauta kahva halutussa kohdassa niin, että se asettuu johonkin seitsemästä lukituspykälästä (Kuva 12).

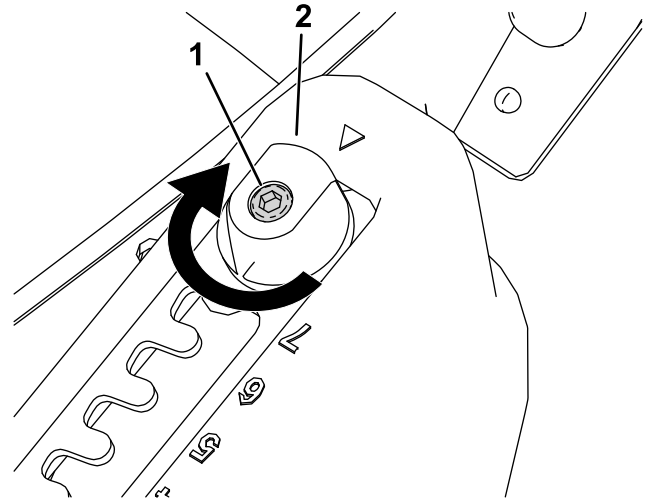
Korkeusasetus	Leikkuukorkeus
1	13,0 mm

2	20,8 mm
3	28,7 mm
4	36,5 mm
5	44,3 mm
6	52,2 mm
7	60,0 mm

Leikkuukorkeuden säätö Matchcutin avulla

Matchcut-korkeusasetuksilla käyttöön voidaan saada kuusi lisäkorkeutta. Tämä ominaisuus mahdollistaa leikkuukorkeuden valitsinlevyn asetusten puolittaissäädöt.

1. Löysää valitsinlevyn kiinnityspultti kuusiokoloavaimella (Kuva 13).



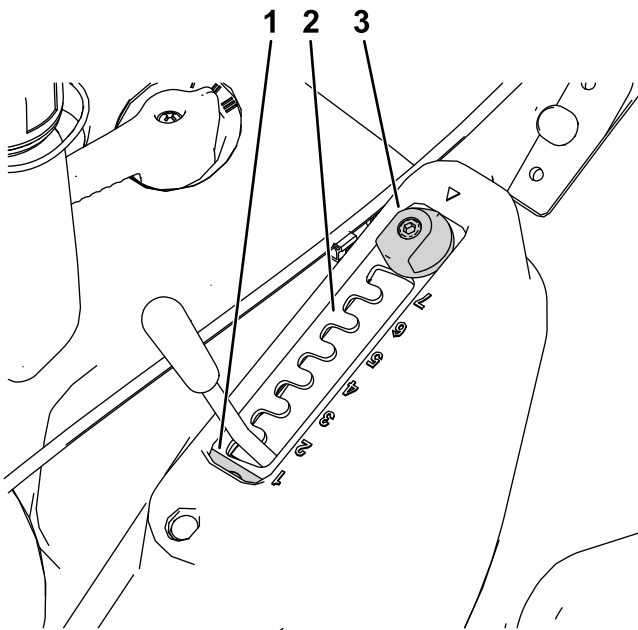
g281591

Kuva 13

1. Kiinnityspultti
2. Matchcut-säädin

2. Käännä Matchcut-säädintä 180° (Kuva 13 ja Kuva 14).

Huomaa: Kun Matchcut on määritetty, valitsinlevyn alaosan merkkivalo syttyy.



Kuva 14

g281590

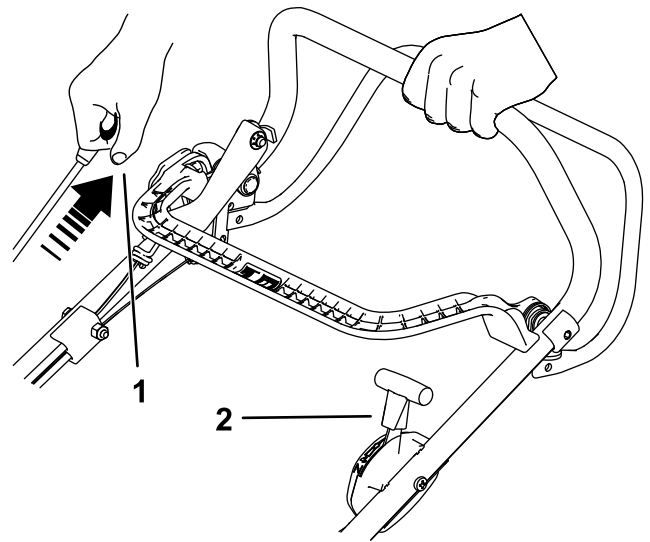
1. Matchcut-merkkivalo
2. Valitsinlevy
3. Matchcut-säädin

3. Kiinnitä leikkuukorkeuden valitsinlevy paikalleen kiristämällä sen kiinnityspultti.

Korkeusasetus (Matchcut)	Leikkuukorkeus
1,5	16,9 mm
2,5	24,8 mm
3,5	32,6 mm
4,5	40,4 mm
5,5	48,3 mm
6,5	56,1 mm

Moottorin käynnistys

1. Tartu kahvaan ja siirrä moottorin nopeuden säädin RIKASTIN-asentoon, jos moottori on kylmä, ja NOPEA-asentoon, jos moottori on vielä lämmin aikaisemmasta käytöstä.



Kuva 15

g281605

1. Vedä narukäynnistimen kahvasta.
2. Siirrä kaasuvipu RIKASTIN-asentoon.

2. Vedä narukäynnistimen kahvasta, kunnes tunnet vastustusta, ja käynnistä vetämällä voimakkaasti. Kun moottori käynnistyy, siirrä kaasuvipu hitaasti NOPEA-asentoon, jos rikastin on ollut käytössä (Kuva 15).

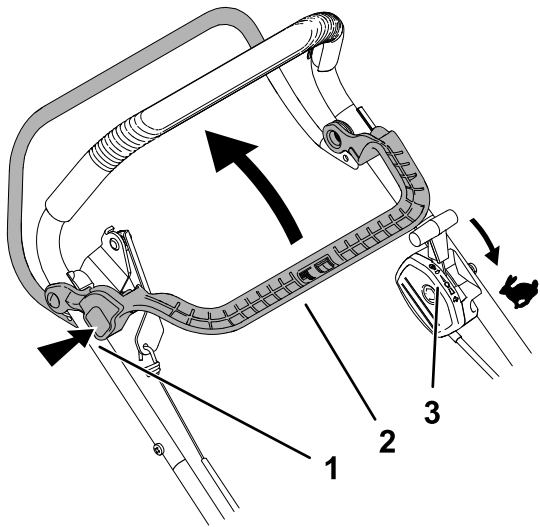
Tärkeää: Älä koskaan vedä narukäynnistimen kahvasta moottorin ollessa käynnissä, jotta laite ei vaurioidu.

Huomaa: Jos laite ei käynnisty, ota yhteys valtuutettuun huoltoliikkeeseen.

Huomaa: Leikkuuterä ei ole tässä vaiheessa käytössä. Katso kohta [Terän kytkentä \(sivu 11\)](#).

Terän kytkentä

1. Varmista, että kaasuvipu on NOPEA-asennossa (Kuva 16).
2. Paina teräjarrukytkimen lukituspainiketta ja vedä teräjarrukytkimen ohjausvipu takaisin kahvaa vasten (Kuva 16).



Kuva 16

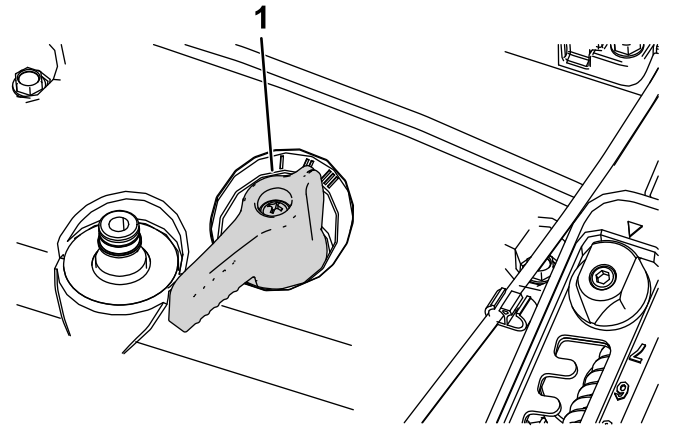
g284132

1. Paina teräjarrukytkimen lukituspainiketta.
2. Vedä teräjarrukytkimen ohjausvipu takaisin kahvaa vasten.
3. Varmista, että kaasuvipu on NOPEA-asennossa.

Nopeuden valinta

Koneen eteenpäin ajossa on kolme nopeusasetusta. Säädä nopeutta kiertämällä leikkurin päällä oleva kolminopeuksinen vaihteenvaihtin haluttuun asentoon.

- I – ensimmäinen vaihde
- II – toinen vaihde
- III – kolmas vaihde



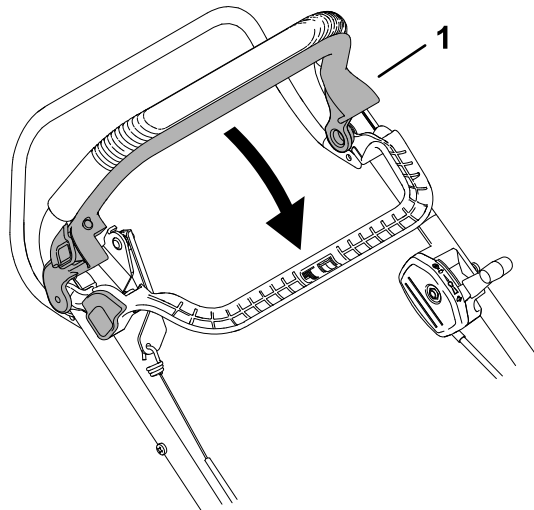
Kuva 18

g283010

1. Nopeudenvaihtin

Terän vapautus

Vapauta terä vapauttamalla teräjarrukytkimen ohjausvipu. Kahva palautuu lepoasentoon (Kuva 17).



Kuva 17

g284203

1. Vapauta terä vapauttamalla teräjarrukytkimen ohjausvipu.

Huomaa: Kun vapautat teräjarrukytkimen ohjausvivun, terän pitää pysähtyä kolmen sekunnin kuluessa. Jos se ei pysähdy, lopeta ruohonleikkurin käyttö välittömästi ja ota yhteys valtuutettuun huoltoliikkeeseen.

Käytön aikana

Turvallisuus käytön aikana

Yleinen turvallisuus

- Pukeudu asianmukaisesti. Käytä silmäsuojaimia, pitkälahkeisia housuja, tukevia liukastumisen estäviä kenkiä ja kuulosuojaimia. Sido pitkät hiukset. Älä käytä löysiä vaatteita tai riippuvia koruja.
- Koneen käyttö vaatii käyttäjän täyden huomion. Jos käyttäjän huomio keskittyy muualle, saattaa seurata henkilö- tai omaisuusvahinko.
- Älä käytä konetta sairaana, väsyneenä tai alkoholin tai huumaavien aineiden vaikutuksen alaisena.
- Terä on terävä, ja sen koskettaminen voi aiheuttaa vakavia henkilövahinkoja. Sammuta moottori ja odota, että kaikki liikkuvat osat ovat pysähtyneet, ennen kuin poistut käyttäjän paikalta.
- Kun vapautat terän ohjaustangon, moottorin täytyy sammua ja terän pysähtyä kolmen sekunnin kuluessa. Jos näin ei tapahdu, lopeta laitteen käyttö välittömästi ja ota yhteys valtuutettuun huoltoliikkeeseen.

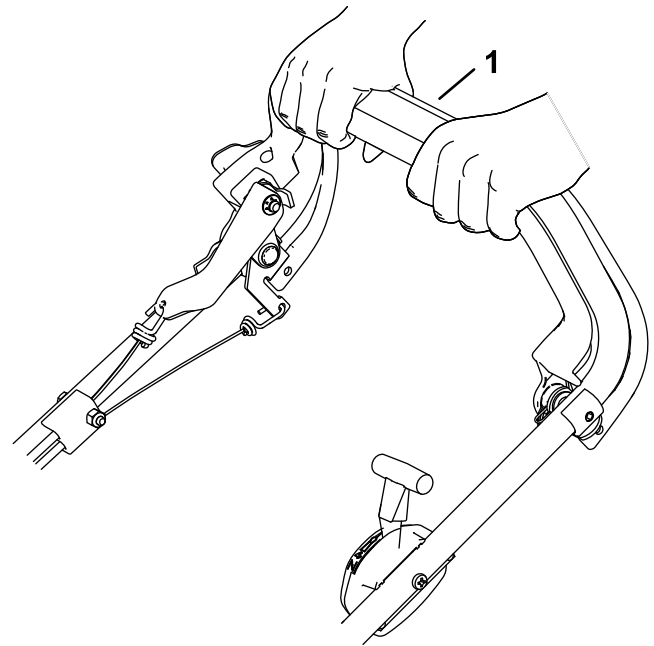
- Älä päästä sivullisia käyttöalueelle. Pienten lasten on oltava konetta käyttämättömän aikuisen vastuuhenkilön valvonnassa ja pysyttävä pois käyttöalueelta. Pysäytä kone, jos alueelle tulee ihmisiä.
- Katso alas ja taakse aina ennen kuin konetta liikutetaan taaksepäin.
- Käytä laitetta vain, kun näkyvyys on hyvä ja kun sääolosuhteet ovat hyvät. Älä käytä konetta ukonilman aikana.
- Kosteaa ruohoa tai lehtiä voivat aiheuttaa vakavan loukkaantumisen, jos liukastut ja kosketat terää. Vältä leikkaamasta ruohoa märissä olosuhteissa.
- Ole erityisen varovainen lähestyessäsi kulmia, joissa on huono näkyvyys, pensaita, puita tai muita esteitä, jotka voivat haitata näkyvyyttä.
- Älä suuntaa materiaalin poistoa ihmisiä kohti. Vältä materiaalin poistamista seinää tai muuta estettä kohti. Materiaali voi kimmota takaisin käyttäjää kohti. Kytke terät pois päältä ennen sorapinnan ylittämistä.
- Varo kuoppia, uria, töyssyjä, kiviä ja muita piileviä vaaroja. Epätasainen maasto voi aiheuttaa tasapainon tai jalansijan menettämisen.
- Jos laite törmää esteeseen tai alkaa tärähtää, sammuta moottori välittömästi, odota, kunnes kaikki liikkuvat osat ovat pysähtyneet, irrota sytytystulpan johto ja tarkasta laite vaurioiden varalta. Suorita tarvittavat korjaukset ennen koneen käytön jatkamista.
- Ennen kuin poistut käyttäjän paikalta, sammuta moottori ja odota, että kaikki liikkuvat osat ovat pysähtyneet.
- Jos moottori on juuri sammutettu, se on kuuma ja voi aiheuttaa vakavia palovammoja. Pysy etäällä kuumasta moottorista.
- Käytä moottoria ainoastaan tiloissa, joissa on hyvä ilmanvaihto. Pakokaasut sisältävät hiilimonoksidia, joka on hajuton ja tappava myrky.
- Tarkista ruohonkerääjän osat ja heittosuppilo säännöllisesti kulumisen ja vikojen varalta ja vaihda ne tarvittaessa alkuperäisiin Toro-osiiin.

Turvallisuus rinteissä

- Leikkaa rinteet poikittaissuunnassa – ei ylös ja alas. Ole erittäin varovainen vaihtaessasi suuntaa rinteillä.
- Älä yritä leikata ruohoa jyrkissä rinteissä. Epävakaalla alustalla on helppo liukastua ja kaatua.
- Ole varovainen leikatessasi ruohoa pudotusten, ojen tai vallien lähetyillä.

Itsevetolaitteiston käyttö

Käytä itsevetolaitteistoa painamalla itsevetolaitteiston tankoa kahvaa vasten ja pitämällä sitä painettuna paikallaan (Kuva 19).



Kuva 19

g282972

1. Itsevetolaitteiston tanko

Itsevetolaitteiston käyttö lopetetaan vapauttamalla itsevetolaitteiston tanko.

Moottorin sammutus

Vapauta teräjarrukytkimen ohjausvipu ja itsevetolaitteiston tangot. Sammuta moottori siirtämällä moottorin nopeuden säädin pysähtymisasentoon.

Tärkeää: Kun vapautat terän ohjaustangon, terän pitäisi pysähtyä 3 sekunnin kuluessa. Jos se ei pysähdy kunnolla, lopeta laitteen käyttö välittömästi ja ota yhteys valtuutettuun huoltoliikkeeseen.

Leikkuujätteen kerääminen ruohonkeräimeen

Asenna ruohonkeräin paikalleen, jos haluat kerätä ruoho- ja lehtijätteet nurmikolta.

▲ VAARA

Jos ruohonkeräin on kulunut, jätettä voi sinkoutua ulos, mikä voi aiheuttaa vakavan henkilövahingon käyttäjälle tai sivullisille.

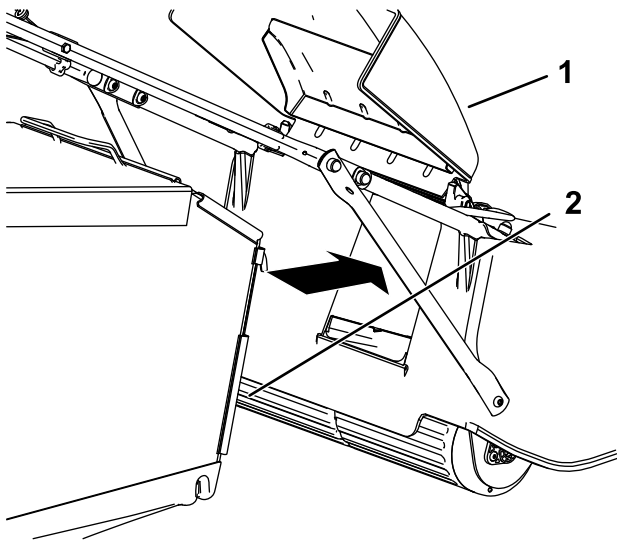
Tarkasta ruohonkeräin säännöllisesti. Jos keräin on vaurioitunut, asenna uusi Toro-ruohonkeräin.

▲ VAARA

Terä on terävä, ja sen koskettaminen voi aiheuttaa vakavia henkilövahinkoja.

Sammuta moottori ja odota, että kaikki liikkuvat osat ovat pysähtyneet, ennen kuin poistut käyttäjän paikalta.

1. Sammuta moottori ja odota, kunnes kaikki liikkuvat osat ovat pysähtyneet.
2. Nosta takasuuntain ylös ja pidä sitä ylhäällä.
3. Kiinnitä ruohonkeräin paikalleen (Kuva 20).



Kuva 20

g283012

1. Takasuuntain
 2. Ruohonkeräin
-
4. Laske takasuuntain alas.

Käyttövihjeitä

Yleisiä leikkuuvinkkejä

- Tarkasta laitteen käyttöalue ja poista siltä kaikki esineet, joita kone voi singota.
- Älä iske terää kiinteisiin esineisiin. Älä koskaan aja ruohonleikkurilla tahallasi minkään esteen yli.

- Jos laite törmää esteeseen tai alkaa täristä, sammuta moottori välittömästi, odota, kunnes kaikki liikkuvat osat ovat pysähtyneet, irrota sytytystulpan johto ja tarkasta laite vaurioiden varalta.
- Jotta ruohonleikkuri toimisi parhaalla mahdollisella tavalla, asenna uusi Toro-terä ennen leikkuukauden alkamista tai aina tarvittaessa.

Ruohon leikkaaminen

- Leikkaa vain noin kolmasosa ruohon pituudesta kerrallaan. Älä leikkaa ruohoa 64 mm:n asetusta lyhyemmäksi, paitsi jos ruoho on harvaa tai on myöhäinen syksy, jolloin ruohon kasvu alkaa hidastua.
- Leikattaessa yli 15 cm korkeaa ruohoa leikkaa ensin korkeimmalla leikkuukorkeuden asetuksella ja kävele hitaasti. Leikkaa sen jälkeen matalammalla asetuksella, jotta nurmikosta tulee hyvän näköinen. Jos ruoho on liian pitkää, laite saattaa tukkeutua ja moottori pysähtyä.
- Kosteaa ruohoa ja lehdet paakkuuntuvat nurmikolle ja voivat tukkia laitteen tai pysäyttää moottorin. Vältä leikkaamista ruohoa märissä olosuhteissa.
- Huomioi palovaara erittäin kuivissa olosuhteissa, noudata kaikkia paikallisia palovaroituksia ja pidä laite puhtaana kuivasta ruohosta ja lehdistä.
- Vaihda leikkuusuuntaa. Tällöin leikkuujätteet hajaantuvat ruohikolle tasaisesti ja lannoittavat hyvin.
- Jos leikattu nurmikko ei näytä hyvältä, kokeile yhtä tai useampaa seuraavista toimenpiteistä:
 - Vaihda terä tai teroita se.
 - Kävele hitaammin leikatessasi.
 - Nosta laitteen leikkuukorkeutta.
 - Leikkaa ruoho useammin.
 - Kulje aina osaksi edellisen leikkuukaistan päällä; älä leikkaa kokonaan uutta kaistaa.

Lehtien leikkaaminen

- Kun nurmikko on leikattu, tarkista, että puolet ruohosta näkyy lehtikerroksen läpi. Joudut ehkä leikkaamaan lehdet vielä kerran tai useamminkin.
- Jos nurmikolla on lehtiä yli 13 cm:n kerros, leikkaa ensin korkeammalla leikkuukorkeudella ja sitten uudestaan halutulla leikkuukorkeudella.
- Hidasta leikkuunopeutta, jos laite ei leikkaa lehtiä tarpeeksi hienoksi.

Käytön jälkeen

Turvallisuus käytön jälkeen

Yleinen turvallisuus

- Sammuta kone, odota, kunnes kaikki liikkuvat osat ovat pysähtyneet, ja anna koneen jäähtyä aina ennen sen säätöä, huoltoa, puhdistusta tai varastointia.
- Ehkäise tulipalovaara puhdistamalla kone ruohosta ja leikkuujätteistä. Puhdista öljy- ja polttoaineroiskeet.
- Älä säilytä konetta tai polttoainesäiliötä tilassa, jossa on avotuli, kipinöitä tai varmistusliekki (esimerkiksi vedenlämmitin tai muu vastaava laite).

Kuljetusturvallisuus

- Ole varovainen lastatessasi konetta.
- Kiinnitä kone niin, ettei se liiku.

Laitteen puhdistus

Huoltoväli: Jokaisen käytön jälkeen

⚠ VAARA

Leikkuujätettä saattaa irrota laitteen kotelon alta.

- Käytä silmäsuojaimia.
- Pysy käyttäjän paikalla (kahvan takana), kun moottori on käynnissä.
- Älä päästä sivullisia alueelle.

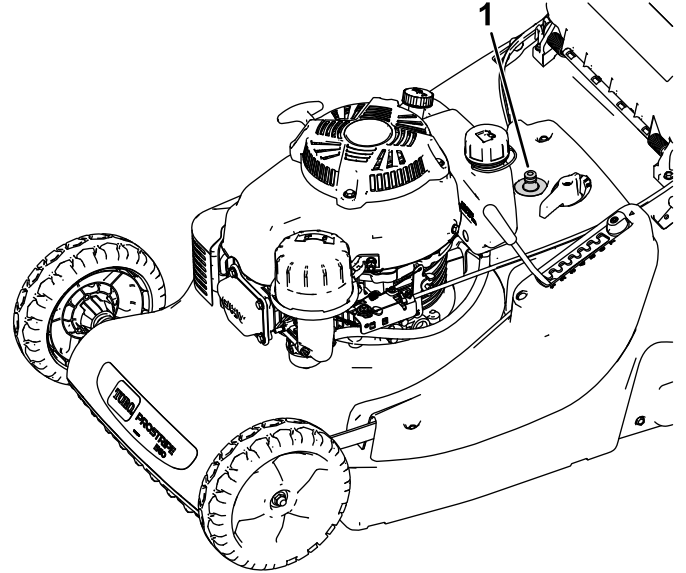
Parhaiden tulosten saamiseksi puhdista kone pian leikkuun lopettamisen jälkeen.

Tärkeää: Puhdista laitteen leikkuupöytä huolellisesti heti sen jälkeen kun olet leikannut sillä lannoitettua tai myrkytettyä nurmikkoa.

Huomaa: Älä suihkuta laitetta vedellä, kun puhdistat sitä.

1. Siirrä laite tasaiselle päällystetylle pinnalle.
2. Sammuta moottori ja odota, että kaikki liikkuvat osat ovat pysähtyneet, ennen kuin poistut käyttäjän paikalta.
3. Irrota leikkuujätteet leikkuupöydän kotelon yläpuolelta heti käytön jälkeen.

4. Poista leikkuujätteet ja lika moottorista, pakoputkesta ja äänenvaimentimen suojuksesta, moottorin yläsuojuksen ilma-aukoista ja ympäröivästä leikkuupöydästä harjan tai paineilman avulla.
5. Laske laite alimpaan leikkuukorkeuden asetukseen. Katso [Leikkuukorkeuden säätö \(sivu 10\)](#).
6. Pese takaluukun alapuolinen alue, jonka kautta leikkuujätteet menevät laitteen alapuolelta ruohonkeräimeen.
7. Kiinnitä vesipisteeseen liitetty puutarhaletku pesuporttiin ([Kuva 21](#)).



Kuva 21

g281628

1. Pesuportti
8. Avaa vedensyöttö ja käynnistä moottori ja terä. Anna niiden käydä, kunnes koneen alta ei enää tule leikkuujätettä.
9. Sammuta moottori, katkaise vedensyöttö ja irrota puutarhaletku koneesta.
10. Käynnistä moottori ja anna sen käydä muutaman minuutin ajan, jotta laitteen alapuoli kuivuu. Näin se ei pääse ruostumaan.
11. Sammuta moottori ja anna koneen jäähtyä, ennen kuin varastoit sen suljettuun tilaan.
12. Puhdista öljy- ja polttoaineroiskeet.

Kunnossapito

Huomaa: Koneen vasen ja oikea puoli määritellään normaalista käyttöasennosta käsin.

Kunnossapitotaulukko

Huoltoväli	Huoltotoimenpide
8 ensimmäisen käyttötunnin jälkeen	<ul style="list-style-type: none">Vaihda moottoriöljy.
Aina ennen käyttöä tai päivittäin	<ul style="list-style-type: none">Tarkista moottoriöljyn määrä.Varmista, että terä pysähtyy kolmen sekunnin kuluessa terän ohjaustangon vapauttamisesta.Tarkista terän kunto.Varmista, että kaikki suojukset ja turvalaitteet ovat paikoillaan ja että ne toimivat oikein.Varmista, että leikkuupöytä on tyhjä ja ruohonkeräin hyväkuntoinen (vaihda, jos vahingoittunut).
Jokaisen käytön jälkeen	<ul style="list-style-type: none">Poista leikkuujätteet ja lika laitteen alapuolelta.
25 käyttötunnin välein	<ul style="list-style-type: none">Puhdista vaahtomuovinen esisuodatin (useammin, jos käyttöolosuhteet ovat pölyiset).Tarkista itsevetolaitteiston kaapeli ja säädä tarvittaessa.Vaihda terä tai teroituta se (useammin, jos terä tylsyy nopeasti).Teroita terä.
50 käyttötunnin välein	<ul style="list-style-type: none">Vaihda moottoriöljy (useammin, jos käyttöolosuhteet ovat pölyiset).
100 käyttötunnin välein	<ul style="list-style-type: none">Vaihda sytytystulppa.
300 käyttötunnin välein	<ul style="list-style-type: none">Vaihda paperinen ilmansuodatin (useammin, jos käyttöolosuhteet ovat pölyiset).
Ennen varastointia	<ul style="list-style-type: none">Tyhjennä polttoainesäiliö ennen korjauksia ohjeiden mukaan ja ennen vuosittaista varastointia.
Vuosittain	<ul style="list-style-type: none">Vaihda terä tai teroita se.Lisää vuosittaisia huoltotoimenpiteitä on moottorin käyttöoppaassa.

Tärkeää: Lisää huoltotoimenpiteitä on moottorin käyttöoppaassa.

Turvallisuus huollon aikana

- Sammuta kone, odota, kunnes kaikki liikkuvat osat ovat pysähtyneet, ja anna koneen jäähtyä aina ennen sen säätöä, huoltoa, puhdistusta tai varastointia.
- Irrota sytytystulpan johto sytytystulpasta ennen huoltotöiden suorittamista.
- Käytä käsineitä ja silmäsuojaimia konetta huoltaessasi.
- Terä on terävä, ja sen koskettaminen voi aiheuttaa vakavia henkilövahinkoja. Käytä käsineitä, kun huollat terää. Älä korjaa tai muuta teriä.
- Älä koskaan peukaloi turvalaitteita. Tarkista säännöllisesti, että ne toimivat asianmukaisesti.
- Konetta kallistettaessa saattaa valua polttoainetta. Polttoaine on tulenarkaa ja räjähdysriskiä ja voi aiheuttaa henkilövahingon. Käytä moottoria,

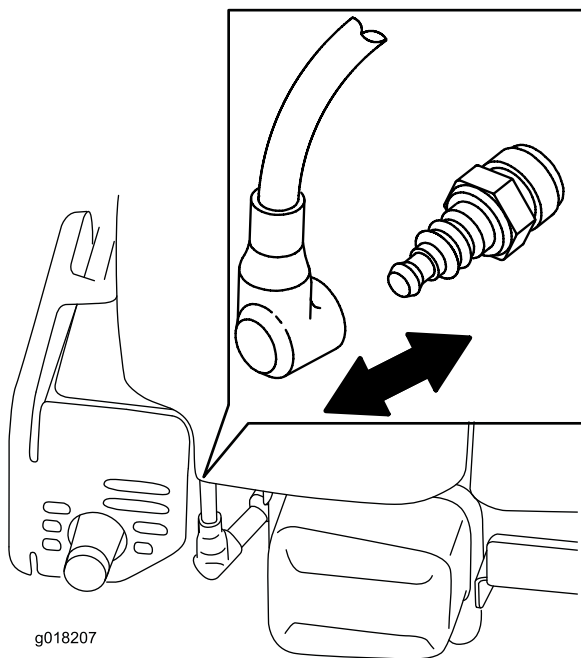
kunnes polttoaine loppuu, tai poista polttoaine käsipumpulla, älä koskaan lapolla.

- Käytä vain Toro-alkuperäisvaraosia ja -lisävarusteita, jotta kone toimii parhaalla mahdollisella tavalla. Muiden valmistajien varaosat ja lisävarusteet voivat osoittautua vaarallisiksi, ja niiden käyttö voi johtaa tuotteen takuun raukeamiseen.

Valmistelu huoltoa varten

Huoltoväli: 100 käyttötunnin välein

- Sammuta moottori ja odota, kunnes kaikki liikkuvat osat ovat pysähtyneet.
- Irrota sytytystulpan johto sytytystulpasta ([Kuva 22](#)) ennen huoltotöiden suorittamista.



g018207

Kuva 22

g018207

3. Kytke sytytystulpan johto sytytystulppaan huoltotöiden jälkeen.

Tärkeää: Ennen kuin kallistat laitetta öljyn tai terän vaihtoa varten, anna polttoainesäiliön käydä tyhjäksi normaalissa käytössä. Jos laitetta on kallistettava ennen polttoaineen loppumista, poista polttoaine käsipumpulla. Kallista laite kyljelleen aina siten, että ilmansuodatin osoittaa ylöspäin.

⚠ VAARA

Konetta kallistettaessa saattaa valua polttoainetta. Polttoaine on tulenarkaa ja räjähdysherkkää ja voi aiheuttaa henkilövahingon.

Käytä moottoria, kunnes bensiini loppuu, tai poista bensiini käsipumpulla. Älä käytä lappoa.

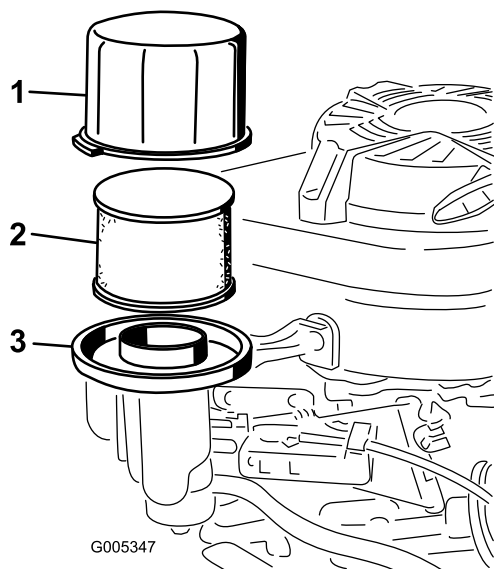
Ilmansuodattimen huolto

Huoltoväli: 25 käyttötunnin välein—Puhdista vaahtomuovinen esisuodatin (useammin, jos käyttöolosuhteet ovat pölyiset).

300 käyttötunnin välein—Vaihda paperinen ilmansuodatin (useammin, jos käyttöolosuhteet ovat pölyiset).

Tärkeää: Älä käytä moottoria ilman ilmansuodatinkokoonpanoa, sillä seurauksena voi olla erittäin vakava moottorivaurio.

1. Tee ennen huoltoa tehtävät toimenpiteet. Katso kohta [Valmistelu huoltoa varten \(sivu 16\)](#).
2. Irrota suojus ja puhdista se huolellisesti ([Kuva 23](#)).



G005347

Kuva 23

g005347

1. Suojus
2. Vaahtomuovinen esisuodatin ja paperinen ilmansuodatin
3. Ilmansuodattimen kanta

3. Irrota vaahtomuovinen esisuodatin ja paperinen ilmansuodatin ilmansuodattimen kannasta ([Kuva 23](#)).
4. Irrota vaahtomuovinen esisuodatin paperisesta ilmansuodattimesta, pese vaahtomuovinen esisuodatin miedolla puhdistusaineella ja vedellä ja kuivaa se sitten kankaalla taputteleamalla.
5. Tarkasta paperinen ilmansuodatin ja vaihda se uuteen, jos se on erittäin likainen.

Tärkeää: Älä yritä puhdistaa paperisuodatinta.

6. Asenna vaahtomuovinen esisuodatin paperiseen ilmansuodattimeen.

- Asenna vaahtomuovinen esisuodatin ja paperinen ilmansuodatin ilmansuodattimen kantaan.
- Asenna kansi.

Moottoriöljyn vaihto

Huoltoväli: 8 ensimmäisen käyttötunnin jälkeen
50 käyttötunnin välein

Lämmitä öljy ennen vaihtoa käyttämällä moottoria muutaman minuutin ajan. Lämmin öljy juoksee paremmin ja kuljettaa enemmän epäpuhtauksia.

Moottoriöljyn laatuvaatimukset

Moottorin öljytilavuus	0,65 l ilman öljynsuodatinta; 0,85 l öljynsuodattimen kanssa
Öljyn viskositeetti	Puhdistava SAE 30- tai SAE 10W-30 -öljy
API-huoltoluokitus	SJ tai korkeampi

* Kampikammioon on jäänyt öljyä öljyn tyhjennyksen jälkeen. Älä kaada kaikkea öljyä kampikammioon. Täytä kampikammio öljyllä seuraavien ohjeiden mukaisesti.

- Tee ennen huoltoa tehtävät toimenpiteet. Katso kohta [Valmistelu huoltoa varten \(sivu 16\)](#).
- Tyhjennä bensiini polttoainesäiliöstä.
- Aseta sopiva tyhjennysastia öljyn mittatikun/tyhjennysventtiin alle.
- Puhdista mittatikun ympäristö.
- Irrota mittatikku pyörittämällä korkkia vastapäivään ja vetämällä mittatikku ulos.
- Valuta öljy tyhjennysastiaan kallistamalla kone **oikeanpuoleiselle** kyljelle (ilmansuodatin on ylöspäin).
- Kun öljy on valutettu, palauta kone käyttöasentoon.
- Kaada öljyä öljyntäyttöputkeen varovasti noin kolmen neljäsosan verran moottorin tilavuudesta.
- Anna öljyn asettua moottorissa kolmen minuutin ajan.
- Pyyhi mittatikku puhtaalla rievulla.
- Asenna mittatikku öljyntäyttöputkeen, **älä** ruuvaa sitä kiinni, ja poista sitten mittatikku.
- Katso öljymäärä mittatikusta.
 - Jos mittatikku näyttää liian alhaisen öljymäärän, lisää öljyntäyttöputkeen varovasti pieni määrä öljyä, odota kolme

minuuttia ja toista sitten vaiheet 10–12, kunnes öljyn määrä on mittatikun mukaan oikea.

- Jos öljyä on mittatikun mukaan liikaa, valuta ylimääräistä öljyä, kunnes öljyn määrä on mittatikun mukaan oikea.

Tärkeää: Jos moottorissa on liikaa tai liian vähän öljyä moottoria käytettäessä, moottori voi vaurioitua.

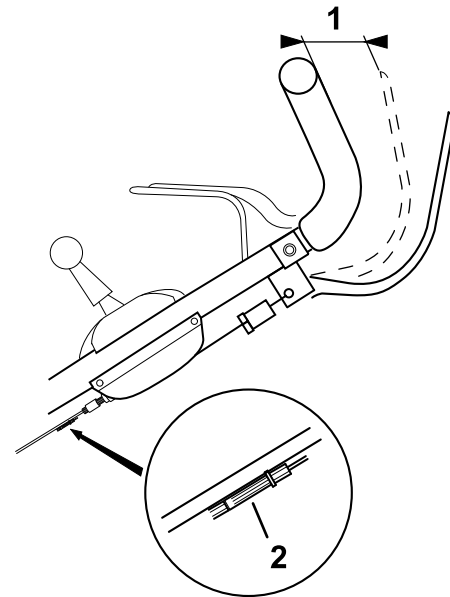
- Asenna mittatikku öljyntäyttöputkeen tukevasti.
- Kierrätä käytetty öljy asianmukaisesti.

Itsevetolaitteiston vaijerin säätö

Huoltoväli: 25 käyttötunnin välein

- Sammuta moottori.
- Vedä laitetta taaksepäin samalla kun painat itsevetolaitteiston tankoa hitaasti alaspäin. Jatka, kunnes takarullat lukittuvat.

Huomaa: Itsevetolaitteiston tangon pitäisi nyt olla 6 cm:n etäisyydellä kahvasta.



Kuva 24

- 6 cm
- Kaapelin säätölaite

- Jos itsevetolaitteiston tangon ja kahvan etäisyys on alle 6 cm, säädä etäisyys oikeaksi mustan muovisen kaapelin säätölaitteen avulla.

g283011

Terän vaihto

Huoltoväli: 25 käyttötunnin välein—Vaihda terä tai teroituta se (useammin, jos terä tylsyy nopeasti).

Vuosittain

Tärkeää: Terän asentamiseen tarvitaan momenttiavain. Jos sinulla ei ole momenttiavainta tai et halua suorittaa toimenpidettä itse, ota yhteys valtuutettuun huoltoliikkeeseen.

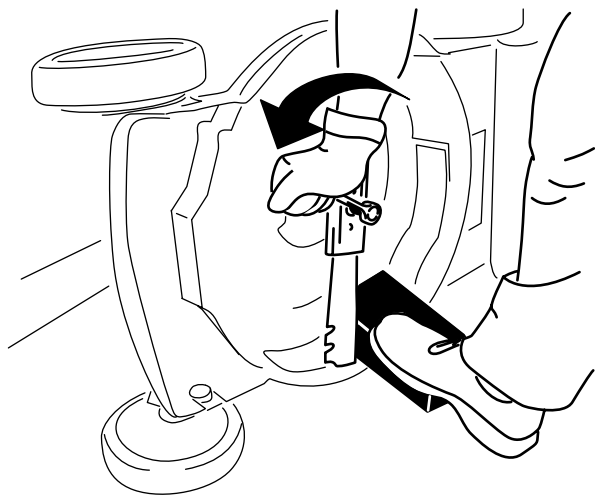
Tarkista terä aina polttoaineen loppuessa. Jos terä vaurioituu tai murtuu, vaihda se heti. Jos terä on tylsä tai uurteinen, teroituta ja tasapainotuta terä tai vaihda se uuteen.

⚠ VAARA

Terä on terävä, ja sen koskettaminen voi aiheuttaa vakavia henkilövahinkoja.

Käytä käsineitä, kun huollat terää.

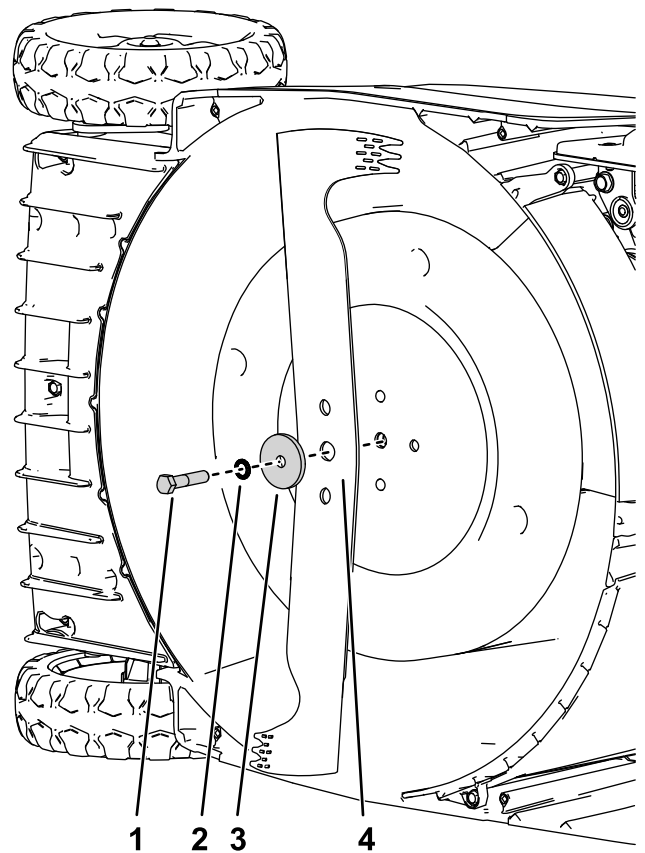
1. Irrota sytytystulpan johto sytytystulpasta. Katso kohta [Valmistelu huoltoa varten \(sivu 16\)](#).
2. Kallista laite kyljelleen siten, että ilmansuodatin osoittaa ylöspäin.
3. Tue terä puun kappaleella ([Kuva 25](#)).



Kuva 25

g231389

4. Irrota terä ja säästä kaikki kiinnitystarvikkeet ([Kuva 25](#)).
5. Asenna uusi terä ja kaikki kiinnitystarvikkeet ([Kuva 26](#)).



g338891

Kuva 26

- | | |
|--------------------|----------------|
| 1. Pultti | 3. Välikappale |
| 2. Varmistuslaatta | 4. Terä |

Tärkeää: Suuntaa terän käyrät päät koneen koteloä kohti.

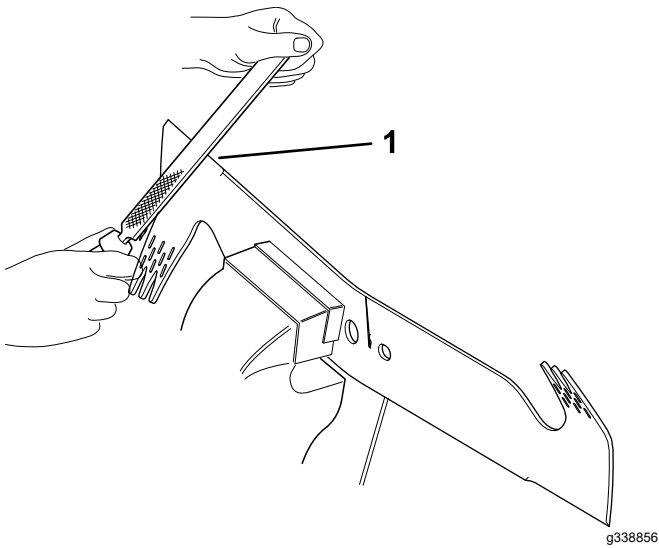
6. Kiristä teräpultti momenttiavaimella momenttiin 54 N·m.

Terän teroitus

Huoltoväli: Aina ennen käyttöä tai päivittäin
25 käyttötunnin välein

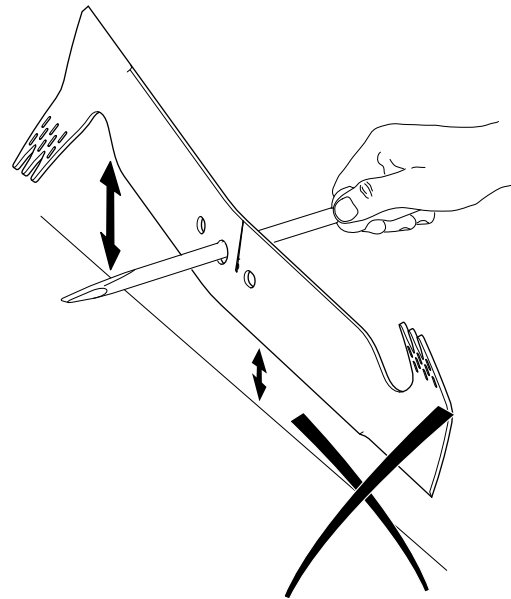
Hieman kulunut terä voidaan teroittaa. Terän molemmat särmät on teroitettava yhtä teräväksi, jotta terä pysyy tasapainossa.

1. Irrota terä leikkurista (katso [Terän vaihto \(sivu 19\)](#)).
2. Puhdista terä harjan ja veden avulla ja tarkista, ettei terä ole vaurioitunut.
3. Teroita molemmat leikkuusärmät lattaviillalla.



Kuva 27

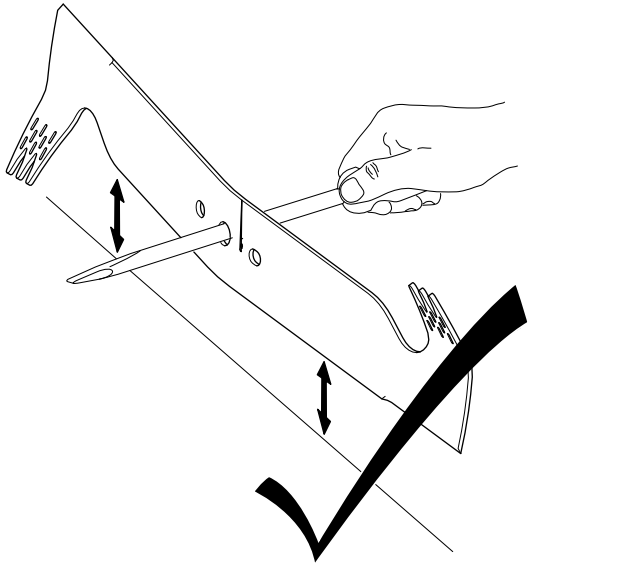
1. Teroita 30–45 astetta



Kuva 29

4. Työnnä ruuvitaltta keskimmäiseen reikään ja pidä terää vaaka-asennossa.

Huomaa: Tasapainossa oleva terä pysyy vaaka-asennossa.



Kuva 28

5. Teroita painavaa päätä kunnes terä on tasapainossa.

Huomaa: Jos terä ei ole tasapainossa, painava pää painuu alaspäin.

Varastointi

Varastoi laite viileään, puhtaaseen ja kuivaan paikkaan.

Turvallisuus varastoinnin aikana

Sammuta kone, odota, kunnes kaikki liikkuvat osat ovat pysähtyneet, ja anna koneen jäähtyä aina ennen sen säätöä, huoltoa, puhdistusta tai varastointia.

Laitteen valmistelu varastointia varten

1. Lisää polttoaineeseen stabilointiainetta (esim. Toro Premium Fuel Treatment) vuoden viimeisellä polttoainesäiliön täyttökerralla pakkauksen ohjeiden mukaan.
2. Hävitä käyttämätön polttoaine asianmukaisesti. Kierrätä se paikallisten säädösten mukaan tai käytä sitä autossasi.

Tärkeää: Polttoainesäiliössä oleva vanha polttoaine on suurin syy käynnistysongelmiin. Älä varastoi stabilointiainetonta polttoainetta yli 30 päivää kauempaa äläkä varastoi lisäaineistettua polttoainetta stabilointiaineen valmistajan suositusta kauempaa.

3. Käytä laitetta, kunnes moottori sammuu polttoaineen loppumisen vuoksi.
4. Käynnistä moottori uudelleen ja anna sen käydä, kunnes se sammuu. Kun et enää saa moottoria käyntiin, se on tarpeeksi kuiva.
5. Irrota johto sytytystulpasta ja kiinnitä johto kiinnitystolppaan (jos varusteena).
6. Irrota sytytystulppa, lisää 15 ml moottoriöljyä sytytystulpan aukkoon ja vedä narukäynnistintä hitaasti useita kertoja, jotta öljy leviää kaikkialle sylinteriin ja estää sylinterin ruostumisen varastoinnin aikana.
7. Asenna sytytystulppa ja kiristä se momenttiavaimella momenttiin 23 N·m.
8. Kiristä kaikki mutterit, pultit ja ruuvit.

Laitteen käyttöönotto varastoinnin jälkeen

1. Tarkista ja kiristä kaikki kiinnikkeet.

2. Tee tarvittavat huoltotoimenpiteet. Katso kohta [Kunnossapito \(sivu 16\)](#).
3. Tarkista moottorin öljymäärä. Katso kohta [Moottorin öljymäärän tarkistus \(sivu 9\)](#).
4. Täytä polttoainesäiliö uudella polttoaineella. Katso kohta [Polttoainesäiliön täyttö \(sivu 9\)](#).
5. Kytke johto sytytystulppaan.

Euroopan talousalueen / Yhdistyneen kuningaskunnan tietosuojailmoitus

Miten Toro käyttää henkilötietoja

The Toro Company ("Toro") huolehtii asiakkaiden tietosuojasta. Kun asiakas ostaa Toro-tuotteita, Toro saattaa kerätä tiettyjä henkilötietoja asiakkaasta joko suoraan asiakkaalta tai paikalliselta Toro-yritykseltä tai -jälleenmyyjältä. Toro käyttää näitä tietoja sopimusvelvoitteidensa täyttämiseen, esimerkiksi takuun rekisteröintiin, takuuvaatimusten käsittelyyn tai yhteydenottoihin mahdollisissa tuotteiden takaisinveidoissa, sekä oikeutettuihin liiketoimintatarkoituksiin, esimerkiksi asiakastytyväisyyssmittauksiin, tuoteparannuksiin tai asiakasta mahdollisesti kiinnostavien tuotetietojen lähettämiseen. Toro voi jakaa asiakkaan tietoja tytä- ja sisaryhtiöilleen, jälleenmyyjilleen ja muille liiketoimintakumppaneilleen näiden toimien yhteydessä. Voimme luovuttaa henkilötietoja myös lakisääteisten vaatimusten mukaisesti sekä liiketoiminnan myynnin, oston tai fuusion yhteydessä. Emme koskaan myy asiakkaiden henkilötietoja muille yrityksille markkinointitarkoituksiin.

Henkilötietojen säilytys

Toro säilyttää asiakkaiden henkilötietoja niin kauan kuin niitä tarvitaan edellä mainittuihin tarkoituksiin sekä lakisääteisten vaatimusten mukaisesti. Lisätietoja sovellettavista säilytysajoista saa lähettämällä sähköpostia osoitteeseen legal@toro.com.

Toron tietosuojavakuutus

Asiakkaiden henkilötietoja voidaan käsitellä Yhdysvalloissa tai muussa maassa, jossa tietosuojalainsäädäntö on alemmalla tasolla kuin asiakkaan asuinmaassa. Kun siirrämme asiakkaan tietoja hänen asuinmaansa ulkopuolelle, varmistamme lainsäädännön vaatimilla toimenpiteillä, että käytössä on asianmukaiset tietojen suojauskäytännöt ja että tietoja käsitellään turvallisesti.

Tietoihin pääsy ja niiden korjaaminen

Asiakkaalla voi olla oikeus korjata tai tarkastella henkilötietojaan tai vastustaa tai rajoittaa tietojensa käsittelyä. Tämä on mahdollista lähettämällä sähköpostia osoitteeseen legal@toro.com. Jos Toron suorittama henkilötietojen käsittely huolettaa, pyydämme ottamaan meihin suoraan yhteyttä. Euroopassa asuvilla henkilöillä on oikeus valittaa tietosuojaviranomaiselle.

Tietoa Kalifornian osavaltion antamasta varoituksesta (Kalifornian lakiesitys 65)

Mikä tämä varoitus on?

Myytävässä tuotteessa saattaa olla seuraava varoitusmerkki:



VAROITUS: Syöpävaarallisuuteen ja lisääntymiseen liittyvä haitta –
www.p65Warnings.ca.gov.

Mikä on lakiesitys 65?

Lakiesitys 65 koskee kaikkia yrityksiä, jotka toimivat tai myyvät tuotteita Kaliforniassa tai valmistavat tuotteita, joita voidaan myydä Kaliforniassa tai tuoda Kaliforniaan. Se määrää, että Kalifornian kuvernööri ylläpitää ja julkaisee luettelon kemikaaleista, joiden tiedetään aiheuttavan syöpää, synnynnäisiä vikoja ja/tai muita lisääntymishäiriöitä. Vuosittain päivitettävä luettelo sisältää satoja kemikaaleja, joita monet jokapäiväisessä käytössä olevat tuotteet sisältävät. Lakiesityksen 65 tarkoituksena on tiedottaa yleisöä näille kemikaaleille altistumisesta.

Lakiesitys 65 ei kiellä näitä kemikaaleja sisältävien tuotteiden myyntiä, mutta se vaatii varoitusten esittämistä tuotteessa, tuotepakkauksessa tai tuoteasiakirjoissa. Lakiesityksen 65 mukainen varoitus ei tarkoita, että tuote rikkoisi tuoteturvallisuusvaatimuksia tai -standardeja. Itse asiassa Kalifornian hallitus on selventänyt, että lakiesityksen 65 mukainen varoitus "ei ole sääntelyyn liittyvä päätös siitä, onko tuote turvallinen vai vaarallinen". Monia näistä kemikaaleista on käytetty jokapäiväisessä käytössä olevissa tuotteissa vuosia ilman dokumentoitua haittaa. Lisätietoja on osoitteessa <https://oag.ca.gov/prop65/faqs-view-all>.

Lakiesityksen 65 mukainen varoitus tarkoittaa, että yritys on joko (1) arvioinut altistuksen ja tullut siihen tulokseen, että se ylittää "ei-merkittävän riskitason" tai (2) on päättänyt antaa varoituksen perustuen tietoihinsa luettelossa olevan kemiallisen aineen olemassaolosta, mutta ei arvioi altistusta.

Sovelletaanko tätä lakia kaikkialla?

Lakiesityksen 65 mukaiset varoitukset vaaditaan vain Kalifornian lainsäädännössä. Varoituksia on esillä Kaliforniassa erilaisissa ympäristöissä, muun muassa ravintoloissa, päivittäistavara-kaupoissa, hotelleissa, kouluissa ja sairaaloissa, sekä monenlaisissa tuotteissa. Lisäksi jotkin verkko- ja postimyyntiyritykset antavat lakiesityksen 65 mukaisia varoituksia verkkosivustoillaan tai myyntiluetteloissaan.

Miten Kalifornian varoitukset eroavat Yhdysvaltain liittovaltion rajoituksista?

Lakiesityksen 65 vaatimukset ovat usein tiukempia kuin Yhdysvaltain liittovaltion vaatimukset ja kansainväliset vaatimukset. Useat aineet edellyttävät lakiesityksen 65 mukaisen varoituksen, vaikka aineen pitoisuus on huomattavasti pienempi kuin liittovaltion rajoituksissa. Esimerkiksi lyijyä koskeva rajoitus lakiesityksen 65 mukaisen varoituksen puitteissa on 0,5 µg/vrk, mikä on selvästi liittovaltion ja kansainvälisiä vaatimuksia vähemmän.

Miksi kaikissa vastaavissa tuotteissa ei ole varoitusta?

- Kaliforniassa myytäviin tuotteisiin vaaditaan lakiesityksen 65 mukainen merkintä, vaikka sitä ei vaadita muualla myytäviin vastaaviin tuotteisiin.
- Lakiesitystä 65 koskevassa oikeudenkäynnissä voidaan päättää, että yritys voi joutua käyttämään tuotteissaan lakiesityksen 65 mukaisia varoituksia, mutta muihin vastaavia tuotteita valmistaviin yrityksiin ei välttämättä sovelleta kyseistä vaatimusta.
- Lakiesityksen 65 täytäntöönpano on epäjohdonmukaista.
- Yritys voi päättää olla antamatta varoituksia, koska se on tullut siihen tulokseen, ettei lakiesitys 65 edellytä sitä. Se, ettei tuotteessa ole varoitusta, ei tarkoita sitä, että tuotteella ei olisi samoja kemikaalipitoisuuksia.

Miksi tämä varoitus on Toro-tuotteissa?

Toro on päättänyt tarjota kuluttajille mahdollisimman paljon tietoa, jotta he voivat tehdä tietoon perustuvia päätöksiä ostamistaan ja käyttämistään tuotteista. Toro antaa varoituksia tietyissä tapauksissa, kun se tietää, että tuotteessa on yhtä tai useampaa luettelossa olevaa kemikaalia, mutta ei arvioi altistustasoa, koska kaikista luettelon kemikaaleista ei ole olemassa altistuksen raja-arvoja. Toro on varmuuden vuoksi päättänyt antaa lakiesityksen 65 mukaiset varoitukset, vaikka Toro-tuotteista saatu altistus voi olla vähäinen tai selvästi "ei-merkittävällä riskitasolla". Lisäksi jos Toro ei anna näitä varoituksia, Kalifornian osavaltio tai lakiesityksen 65 toimeenpanoa vaativat yksityiset tahot voivat haastaa Toron oikeuteen, mistä voi aiheutua huomattavia rangaistuksia.



Toron takuu

Kahden vuoden tai 1 500 tunnin rajoitettu takuu

Ehdot ja takuunalaiset tuotteet

The Toro Company ja sen sisaryhtiö Toro Warranty Company antavat yhteisen sopimuksensa mukaisesti tälle Toron kaupalliselle tuotteelle ("tuote") kahden vuoden tai 1 500 käyttötunnin* (sen mukaan, kumpi saavutetaan ensin) materiaali- ja valmistusvirhetakuun. Tämä takuu koskee kaikkia tuotteita ilmastajia lukuun ottamatta (katso näiden tuotteiden erillinen takuulauselma). Jos takuuehdot täyttyvät, korjaamme tuotteen veloitusetta. Tähän sisältyy vianmääritys, työ, osat ja kuljetus. Tämä takuu alkaa sinä päivämääränä, jolloin tuote toimitetaan alkuperäiselle ostajalle. * Koskee tuotteita, joissa on tunti-laskuri.

Takuuhuollon ohjeet

Ostajan vastuulla on ilmoittaa heti tuotteen maahantuojalle tai valtuutetulle jälleenmyyjälle, jolta tuote on ostettu, jos hän uskoo tuotteessa olevan takuunalaisen vian. Maahantuojien ja jälleenmyyjien yhteystiedot sekä tiedot takuuseen liittyvistä oikeuksista ja vastuista ovat saatavana osoitteesta:

Toro Commercial Products Service Department
Toro Warranty Company
8111 Lyndale Avenue South
Bloomington, MN 55420-1196

+1 952 888 8801 tai +1 800 952 2740
Sähköpostiosoite: commercial.warranty@toro.com

Omistajan vastuut

Tuotteen omistajan vastuulla on huolehtia *käyttöoppaassa* esitetyistä huolloista ja säädöistä. Vaadittavien huoltojen ja säätöjen laiminlyönnistä johtuvien tuotteen ongelmien korjaukset eivät kuulu tämän takuun piiriin.

Takuun ulkopuoliset kohteet ja viat

Kaikki takuuajana ilmenevät tuoteviat ja häiriöt eivät ole valmistus- tai materiaali- tai virheitä. Tämä takuu ei kata seuraavia:

- Tuoteviat, jotka aiheutuvat muiden kuin Toron varaosien käytöstä tai ylimääräisten tai muutettujen ei-Toro-lisävarusteiden ja -tuotteiden asennuksesta ja käytöstä.
- Tuoteviat, jotka johtuvat suositeltujen huoltojen ja/tai säätöjen laiminlyönnistä.
- Tuoteviat, jotka johtuvat tuotteen liian rajusta, huolimattomasta tai piittaamattomasta käytöstä.
- Käytössä kuluvat osat, jotka eivät ole viallisia. Tuotteen normaalissa käytössä kuluvia osia ovat esimerkiksi jarrupalat ja -hinnat, kytkimen päällysteet, terät, kelat, rullat ja laakerit (suljetut tai rasvattavat), kiinteät terät, syytystulpat, kääntöpyörät ja laakerit, renkaat, suodattimet, hinnat ja tietyt ruiskuttimen osat, kuten kalvot, suuttimet, virtausmittarit ja sulkuventtiilit.
- Ulkopuolisten tekijöiden aiheuttamat viat, kuten sää, varastointimenetelmät, likaantuminen sekä hyväksymättömien polttoaineiden, jäähdystynesteen, voiteluaineiden, lisäaineiden, lannoitteiden, veden tai kemikaalien käyttö.
- Soveltuvista vaatimuksesta poikkeavien polttoaineiden (esim. bensiinin, dieselin tai biodieselin) laatuun tai toimintaan liittyvät ongelmat.
- Normaali melu, värinä, kulumisen ja haurastuminen. Normaali "kulumisen" kattaa esimerkiksi istuinten vaurioitumisen kulumisen tai hankautumisen seurauksena, maalipintojen kulumisen, naarmuuntuneet tarrat tai ikkunat.

Muut maat kuin Yhdysvallat ja Kanada

Asiakkaat, jotka ovat ostaneet Yhdysvalloista tai Kanadasta maahantuojia Toro-tuotteita, saavat maansa, maakuntansa tai osavaltionsa mukaiset takuuehdot Toro-jälleenmyyjältä. Jos et ole tyytyväinen jälleenmyyjän palveluun tai tämä ei pysty toimittamaan takuuehtoja, ota yhteys valtuutettuun Toro-huoltoilikkeeseen.

Osat

Huoltoaikataulun mukaisesti vaihdettavat osat kuuluvat takuun piiriin niiden määritettyyn vaihtoajankohtaan asti. Tämän takuun mukaisesti vaihdetuille osille annetaan takuu alkuperäisen tuotetakuun ajaksi, ja ne siirtyvät Toron omistukseen. Toro tekee lopullisen päätöksen siitä, korjataanko osa tai kokoonpano vai vaihdetaan se. Toro voi käyttää takuukorjauksiin kunnostettuja osia.

Syväpurkaus- ja litium-ioniakun takuu

Syväpurkaus- ja litium-ioniakun käyttöikänsä aikana tuottama kokonaiskilowattituntimäärä on rajallinen. Tapa, jolla akkua käytetään, ladataan ja huolletaan, voi joko pidentää tai lyhentää akun kokonaiskäyttöikää. Kun laitteen akkuja käytetään, niiden mahdollistama työmäärä latauskertojen välillä vähenee hitaasti, kunnes akut ovat kuluneet loppuun. Normaalisissa käytössä loppuun kuluneiden akkujen vaihto on tuotteen omistajan vastuulla. Huomautus (vain litium-ioniakku): lisätietoja on akun takuusiakirjoissa.

Elinikäinen kampiakselin takuu (vain ProStripe 02657 -malli)

ProStripe-laitteessa, joka on varustettu aidolla Toro-kitkalevyllä ja Crank-Safe-teräjarrukytkimellä (integroitu teräjarrukytkin (BBC) + kitkalevykokoonpano) alkuperäisenä laitteena ja jota alkuperäinen ostaja käyttää suositeltujen käyttö- ja huoltotoimenpiteiden mukaisesti, on elinikäinen takuu moottorin kampiakselin taittumisen varalta. Koneissa, jotka on varustettu kitka-aluslaatoilla, teräjarrukytkiniköillä (BBC) ja muilla vastaavilla laitteilla, ei ole elinikäistä kampiakselin takuuta.

Huoltokustannukset ovat omistajan vastuulla

Moottorin viritys, voitelu, puhdistus ja kiillotus, suodattimien ja jäähdystynesteen vaihto sekä suositeltujen huoltojen suorittaminen ovat esimerkkejä normaaleista huoltotoimista, jotka Toro-tuotteen omistajan on tehtävä omalla kustannuksellaan.

Yleiset ehdot

Tämä takuu oikeuttaa ainoastaan valtuutetun Toro-maahantuojan tai jälleenmyyjän tekemään korjaukseen.

The Toro Company ja Toro Warranty Company eivät ole vastuussa epäsuorista, satunnaisista tai välillisistä vahingoista, jotka liittyvät tämän takuun kattamiin Toro-tuotteisiin. Tällaisia vahinkoja voivat olla esimerkiksi korvaavan tuotteen tai huollon hankkimiseen liittyvät kustannukset kohtuullisten vikajaksojen aikana tai kustannukset, jotka aiheutuvat siitä, että tuote ei ole käytettävissä takuuhuollon aikana. Alla esitetty päästötakuu, jos se on sovellettavissa, on ainoa nimenomainen takuu. Kaikki hiljaiset takuut tuotteen sopivuudesta kauppatavaraksi tai tiettyyn tarkoitukseen ovat voimassa vain tämän nimenomaisen takuun ajan.

Joissakin osavaltioissa ei sallita satunnaisten tai välillisten vahinkojen poissulkemista tai hiljaisen takuun kestoon liittyviä rajoituksia, joten yllä mainitut poikkeukset ja rajoitukset eivät välttämättä koske kaikkia ostajia. Tämä takuu antaa ostajalle tiettyjä laillisia oikeuksia. Ostajalla voi olla myös muita oikeuksia, jotka vaihtelevat osavaltioittain.

Päästötakua koskeva huomautus

Tuotteen päästöjen rajoitusjärjestelmä saattaa kuulua erillisen takuun piiriin Yhdysvaltojen Environmental Protection Agency:n EPA:n ja/tai California Air Resources Boardin CARB:n vaatimusten mukaisesti. Yllä mainitut tuntirajoitukset eivät koske päästöjen rajoitusjärjestelmän takuuta. Lisätietoja on tuotteen mukana toimitetussa tai moottorin valmistajan oppaisiin sisältyvässä moottorin päästöjärjestelmän takuulauselmassa (Engine Emission Control Warranty Statement).