



**Count on it.**

**Manuel de l'utilisateur**

**Tondeuse rotative à éjection  
arrière de 152 cm et 183 cm**

**Groupe de déplacement Groundsmaster®  
série 3200 ou 3300**

N° de modèle 31974—N° de série 40000000 et suivants

N° de modèle 31975—N° de série 40000000 et suivants



Ce produit est conforme à toutes les directives européennes pertinentes. Pour plus de renseignements, reportez-vous à la Déclaration d'incorporation (DOI) à la fin de ce document.

# Introduction

Cette unité de coupe à lame rotative se monte sur les tondeuses autoportées et est destinée aux utilisateurs professionnels employés à des applications professionnelles. Elle est principalement conçue pour tondre les pelouses entretenues régulièrement dans les parcs, les terrains de sports et les espaces verts commerciaux. L'utilisation de ce produit à d'autres fins que celle prévue peut être dangereuse pour vous-même et toute personne à proximité.

Lisez attentivement cette notice pour apprendre comment utiliser et entretenir correctement votre produit, et éviter ainsi de l'endommager ou de vous blesser. Vous êtes responsable de l'utilisation sûre et correcte du produit.

Rendez-vous sur [www.Toro.com](http://www.Toro.com) pour tout document de formation à la sécurité et à l'utilisation des produits, pour tout renseignement concernant un produit ou un accessoire, pour obtenir l'adresse des concessionnaires ou pour enregistrer votre produit.

Pour obtenir des prestations de service, des pièces Toro d'origine ou des renseignements complémentaires, munissez-vous des numéros de modèle et de série du produit et contactez un concessionnaire-réparateur agréé ou le service client Toro. La [Figure 1](#) indique l'emplacement des numéros de modèle et de série sur le produit. Inscrivez les numéros dans l'espace réservé à cet effet.

**Important:** Avec votre appareil mobile, vous pouvez scanner le code QR sur l'autocollant du numéro de série (le cas échéant) afin d'accéder aux informations sur la garantie, les pièces détachées et autres renseignements sur le produit.

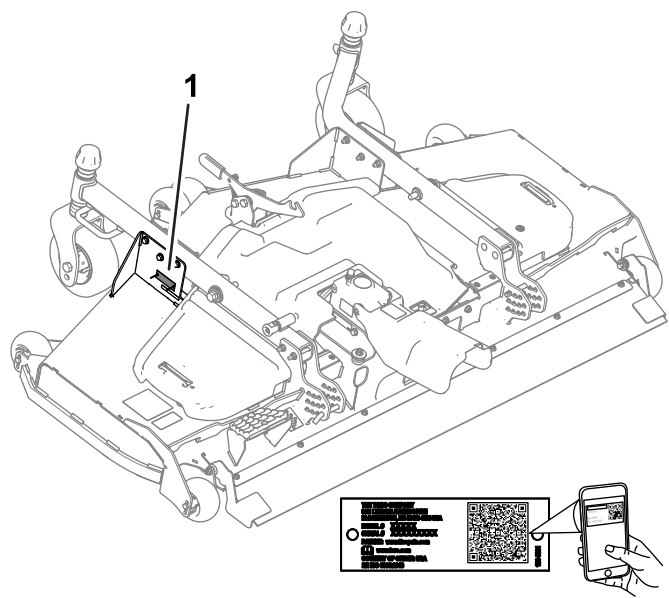


Figure 1

1. Emplacement des numéros de modèle et de série

N° de modèle _____
N° de série _____

Les mises en garde de ce manuel soulignent des dangers potentiels et sont signalées par le symbole de sécurité ([Figure 2](#)), qui indique un danger pouvant entraîner des blessures graves ou mortelles si les précautions recommandées ne sont pas respectées.



Figure 2

1. Symbole de sécurité

Ce manuel utilise deux termes pour faire passer des renseignements essentiels. **Important**, pour attirer l'attention sur des renseignements mécaniques spécifiques et **Remarque**, pour insister sur des renseignements d'ordre général méritant une attention particulière.

# Table des matières

Sécurité .....	3
Consignes de sécurité générales.....	3
Sécurité des unités de coupe .....	3
Autocollants de sécurité et d'instruction .....	4
Mise en service .....	7
1 Préparation de la machine .....	7
2 Montage du pare-débris sur l'essieu avant.....	7
3 Montage de l'unité de coupe sur le groupe de déplacement .....	8
4 Pose du couvercle de la PDF .....	9
5 Mise à niveau de l'unité de coupe .....	9
6 Graissage de l'unité de coupe .....	10
Vue d'ensemble du produit .....	11
Caractéristiques techniques .....	11
Outils et accessoires.....	11
Utilisation .....	11
Réglage de la hauteur de coupe .....	11
Réglage de l'inclinaison de l'unité de coupe .....	13
Réglage des galets anti-scalp.....	13
Correction du déséquilibre des unités de coupe .....	14
Conseils d'utilisation .....	14
Entretien .....	16
Programme d'entretien recommandé .....	16
Liste de contrôle pour l'entretien journalier.....	16
Graissage des roulements et bagues.....	17
Contrôle de l'huile du boîtier d'engrenages .....	17
Contrôle du couple de serrage des fixations de l'arbre d'entraînement de la PDF sur le boîtier d'engrenages .....	18
Séparation de l'unité de coupe et du groupe de déplacement .....	18
Entretien des bagues des bras pivotants.....	19
Entretien des roues pivotantes et des roulements .....	20
Entretien des lames.....	20
Contrôle et correction du déséquilibre des lames .....	22
Remplacement de la courroie d'entraînement.....	23
Nettoyage du dessous de l'unité de coupe.....	23
Remisage .....	24

# Sécurité

Cette machine a été conçue en conformité avec la norme EN ISO 5395 et la norme ANSI B71.4-2017.

## Consignes de sécurité générales

Ce produit peut sectionner les mains ou les pieds et projeter des objets. Respectez toujours toutes les consignes de sécurité pour éviter des blessures graves.

- Vous devez lire et comprendre le contenu de ce *Manuel de l'utilisateur* avant de démarrer la machine.
- Accordez toute votre attention à l'utilisation de la machine. Ne faites rien d'autre qui puisse vous distraire, au risque de causer des dommages corporels ou matériels.
- N'approchez pas les mains ou les pieds des composants mobiles de la machine.
- N'utilisez pas la machine s'il manque des capots ou d'autres dispositifs de protection, ou s'ils sont défectueux.
- Ne vous tenez pas devant l'ouverture d'éjection.
- N'admettez personne, notamment les enfants, dans le périmètre de travail. N'autorisez jamais les enfants à utiliser la machine.
- Avant de quitter la position d'utilisation, effectuez la procédure suivante :
  - Garez la machine sur une surface plane et horizontale.
  - Abaissez les unités de coupe.
  - Débrayez les systèmes d'entraînement.
  - Serrez le frein de stationnement (selon l'équipement).
  - Coupez le moteur et enlevez la clé.
  - Attendez l'arrêt complet de tout mouvement.

L'usage ou l'entretien incorrect de cette machine peut occasionner des accidents. Pour réduire les risques d'accidents et de blessures, respectez les consignes de sécurité qui suivent. Tenez toujours compte des mises en garde signalées par le symbole de sécurité (▲) et la mention Prudence, Attention ou Danger. Le non respect de ces instructions peut entraîner des blessures graves ou mortelles.

## Sécurité des unités de coupe

- L'unité de coupe constitue une machine complète seulement quand elle est montée sur un groupe

de déplacement. Lisez attentivement le *Manuel de l'utilisateur* du groupe de déplacement pour prendre connaissance de toutes les instructions d'utilisation sécuritaire de la machine.

- Arrêtez la machine, enlevez la clé et attendez l'arrêt complet de toutes les pièces mobiles avant d'examiner l'accessoire si vous heurtez un obstacle ou si la machine vibre de manière

inhabituelle. Effectuez toutes les réparations nécessaires avant de réutiliser la machine.

- Maintenez toutes les pièces en bon état de marche et toutes les fixations bien serrées. Remplacez tous les autocollants usés ou endommagés.
- Utilisez uniquement des accessoires, outils et pièces de rechange agréés par Toro.

## Autocollants de sécurité et d'instruction



Des autocollants de sécurité et d'instructions bien visibles par l'opérateur sont placés près de tous les endroits potentiellement dangereux. Remplacez tout autocollant endommagé ou manquant.

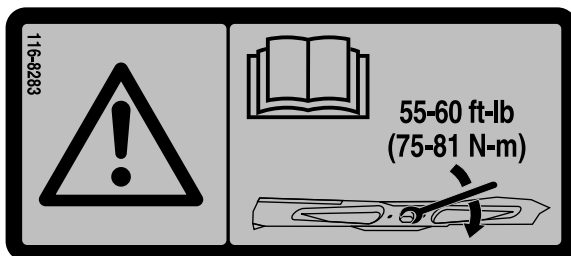


93-6697

decal93-6697

1. Lisez le *Manuel de l'utilisateur*.
2. Ajoutez de l'huile SAE 80W-90 (API GL-5) toutes les 50 heures.

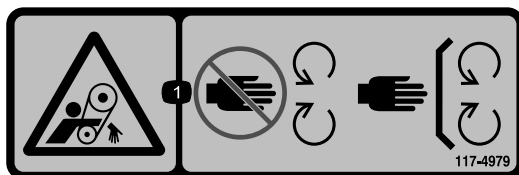
1



116-8283

decal116-8283

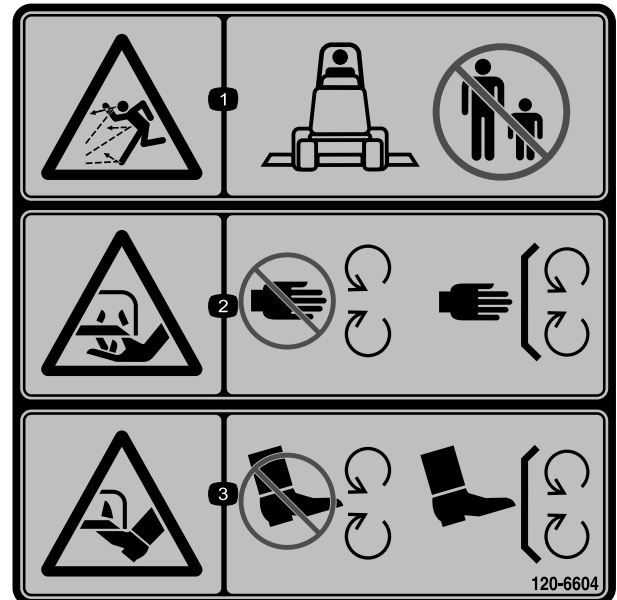
1. Attention – lisez le *Manuel de l'utilisateur* pour serrer correctement les boulons et les écrous des lames à un couple de 75 à 81 N·m.



117-4979

decal117-4979

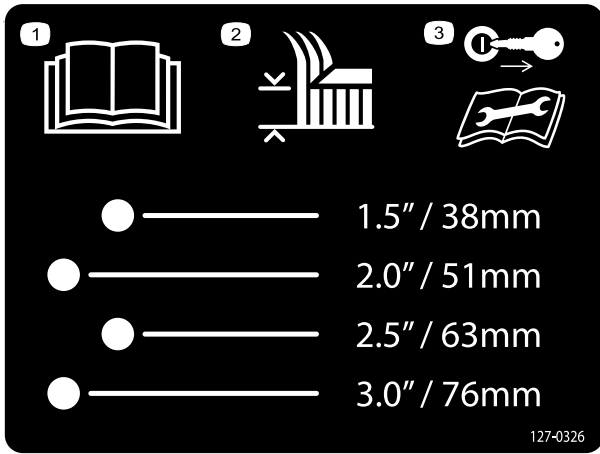
1. Risque de coincement par la courroie – ne vous approchez pas des pièces mobiles et laissez toutes les protections et tous les capots en place.



120-6604

decal120-6604

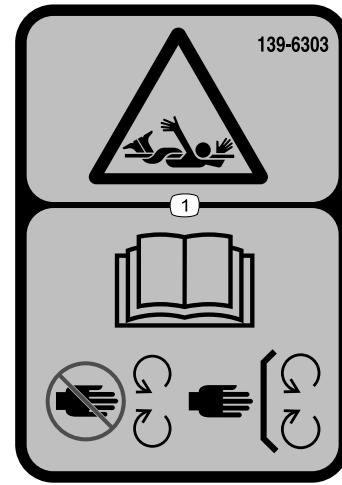
1. Risque de projection d'objets – n'autorisez personne à s'approcher de la machine.
2. Risque de coupure/mutilation des mains par la lame de la tondeuse – ne vous approchez pas des pièces mobiles et gardez toutes les protections en place.
3. Risque de coupure/mutilation des pieds par la lame de la tondeuse – ne vous approchez pas des pièces mobiles et gardez toutes les protections en place.



**127-0326**

decal127-0326

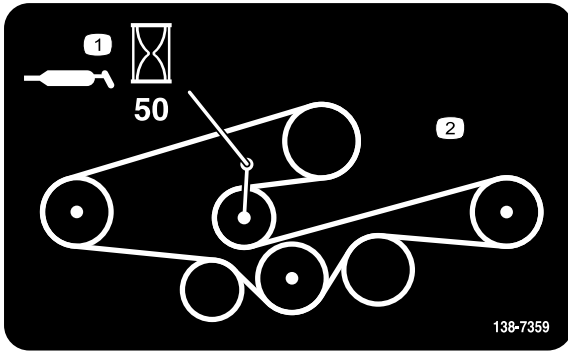
1. Lisez le *Manuel de l'utilisateur*.
2. Hauteur de coupe
3. Enlevez la clé et lisez le *Manuel de l'utilisateur* avant de procéder à des entretiens.



**139-6303**

decal139-6303

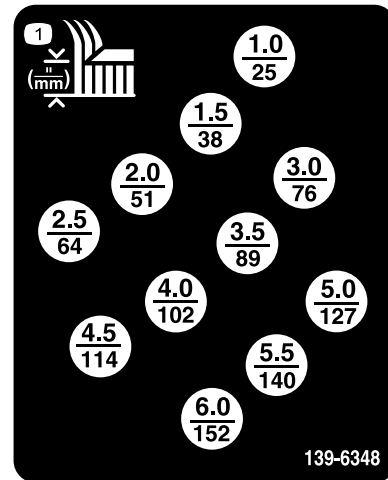
1. Risque de coincement – lisez le *Manuel de l'utilisateur* ; ne vous approchez pas des pièces mobiles ; laissez toutes les protections et tous les capots en place.



**138-7359**

decal138-7359

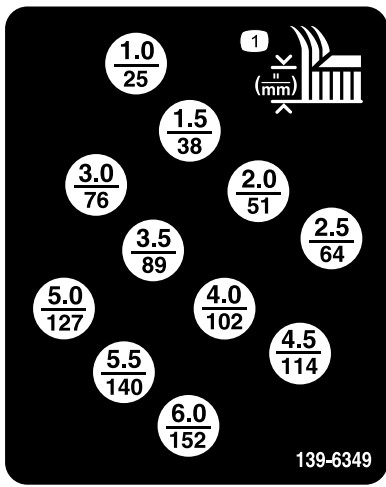
1. Graissez toutes les 50 heures.
2. Acheminement de la courroie



**139-6348**

decal139-6348

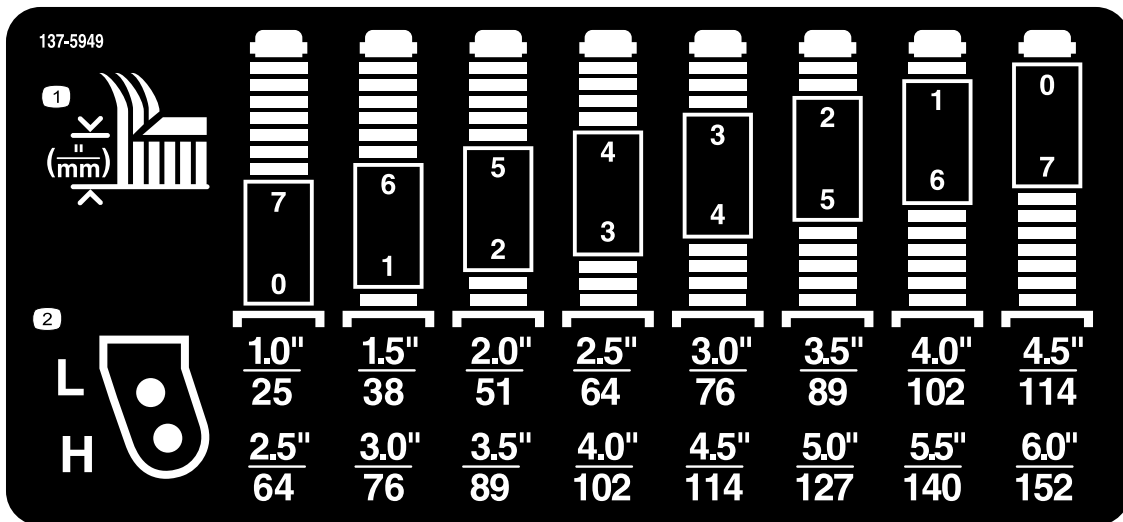
1. Hauteur de coupe (millimètres)



139-6349

decal139-6349

1. Hauteur de coupe (millimètres)



137-5949

decal137-5949

1. Hauteur de coupe

2. Trous de montage

# Mise en service

## Pièces détachées

Reportez-vous au tableau ci-dessous pour vérifier si toutes les pièces ont été expédiées.

Procédure	Description	Qté	Utilisation
<b>1</b>	Aucune pièce requise	–	Préparation de la machine.
<b>2</b>	Pare-débris Support Rivet	1 1 5	Montage du pare-débris sur l'essieu avant.
<b>3</b>	Boulon à tête hexagonale Rondelle Goupille de hauteur de coupe	2 2 2	Montage de l'unité de coupe sur le groupe de déplacement.
<b>4</b>	Boulon à épaulement Entretoise	2 2	Pose du couvercle de la PDF.
<b>5</b>	Aucune pièce requise	–	Mise à niveau de l'unité de coupe.
<b>6</b>	Aucune pièce requise	–	Graissage de l'unité de coupe.

### ⚠ ATTENTION

Si vous laissez la clé dans le commutateur d'allumage, quelqu'un pourrait mettre le moteur en marche accidentellement et vous blesser gravement, ainsi que toute personne à proximité.

Avant tout entretien, retirez la clé de contact.

### ⚠ DANGER

Vous risquez de vous blesser gravement si le moteur démarre et que l'arbre de PDF tourne.

Ne démarrez pas le moteur et ne placez pas la commande de PDF en position engagée si l'arbre de PDF n'est pas relié au boîtier d'engrenages de l'unité de coupe.

**Remarque:** Les côtés gauche et droit de la machine sont déterminés d'après la position d'utilisation normale.

# 1

## Préparation de la machine

Aucune pièce requise

### Procédure

1. Garez la machine sur une surface plane et horizontale.
2. Serrez le frein de stationnement.
3. Coupez le moteur et enlevez la clé.

# 2

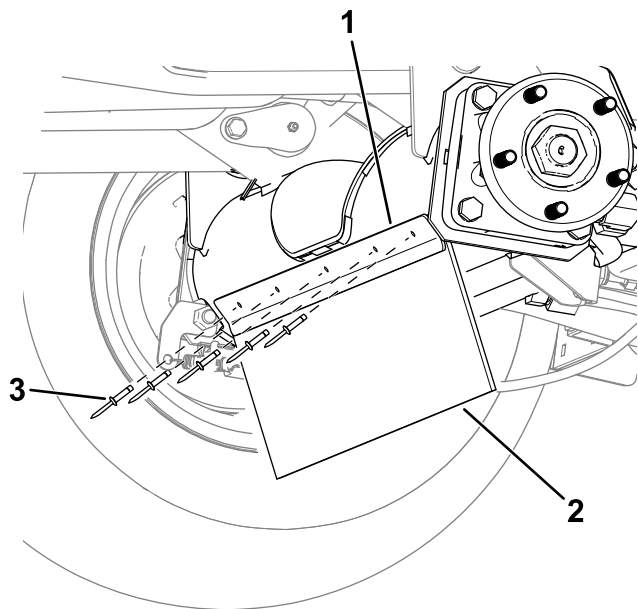
## Montage du pare-débris sur l'essieu avant

Pièces nécessaires pour cette opération:

1	Pare-débris
1	Support
5	Rivet

### Procédure

Fixez le support et le pare-débris sur l'essieu avant avec 5 rivets (Figure 3).



g312858

Figure 3

Côté gauche de la machine montré

- 1. Support
- 2. Pare-débris
- 3. Rivet

# 3

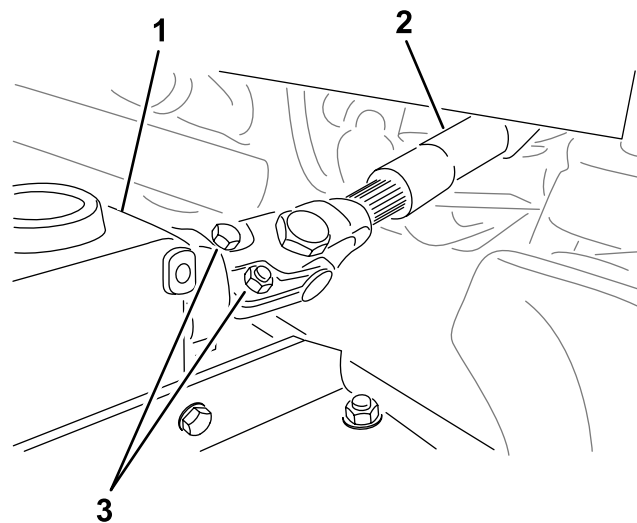
## Montage de l'unité de coupe sur le groupe de déplacement

Pièces nécessaires pour cette opération:

2	Boulon à tête hexagonale
2	Rondelle
2	Goupille de hauteur de coupe

### Procédure

1. Garez la machine sur une surface plane et horizontale, abaissez les bras de levage à la position la plus basse, serrez le frein de stationnement, coupez le moteur et enlevez la clé.
2. Placez l'unité de coupe devant le groupe de déplacement.
3. Glissez la chape de l'arbre de PDF sur l'arbre du boîtier d'engrenages et fixez les arbres ensemble avec 2 boulons et écrous insérés en sens opposé l'un à l'autre (Figure 4).



g299646

Figure 4

- 1. Boîtier d'engrenages
- 2. Arbre de PDF
- 3. Boulons et écrous

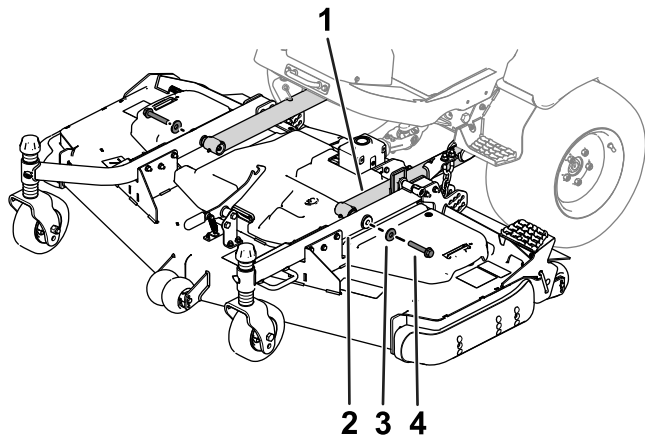
4. Serrez les boulons et les écrous (Figure 4) ; voir le *Manuel de l'utilisateur* pour les couples de serrage spécifiés.
5. Appuyez sur un bras de levage jusqu'à ce que ses trous soient en face des trous des bras des



roues pivotantes, puis insérez une rondelle et un boulon dans les deux bras.

6. Alignez les trous des bras de levage et les trous des bras des roues pivotantes.
7. Utilisez 2 boulons à tête hexagonale et 2 rondelles pour fixer les bras des roues pivotantes aux bras de levage ([Figure 5](#)).

**Si vous avez déjà utilisé les boulons pour installer l'unité de coupe :** appliquez du frein-filet sur le filetage des boulons.



**Figure 5**

1. Bras de levage
2. Bras de roue pivotante
3. Rondelle
4. Boulon

8. Serrez les boulons au couple prescrit :
  - Si c'est la première fois que vous utilisez les boulons pour installer l'unité de coupe :  
Serrez les boulons à un couple de 256 à 313 N·m.
  - Si vous avez déjà utilisé les boulons pour installer l'unité de coupe :  
Serrez les boulons à un couple de 195 à 239 N·m.
9. Réglez la hauteur de coupe ; voir [Réglage de la hauteur de coupe \(page 11\)](#).

# 4

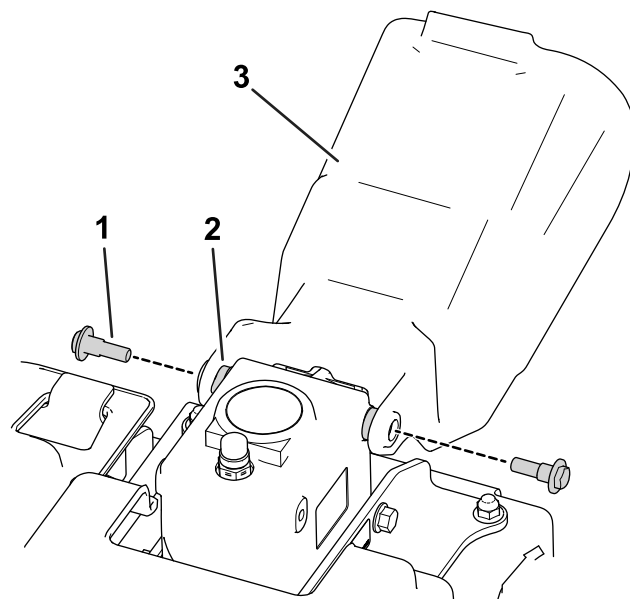
## Pose du couvercle de la PDF

Pièces nécessaires pour cette opération:

2	Boulon à épaulement
2	Entretoise

### Procédure

Utilisez 2 boulons à épaulement et 2 entretoises pour fixer le couvercle de la PDF au boîtier d'engrenages ([Figure 6](#)).



**Figure 6**

1. Boulon à épaulement
2. Entretoise
3. Couvercle de PDF

# 5

## Mise à niveau de l'unité de coupe

Aucune pièce requise

### Procédure

**Remarque:** Effectuez cette procédure sur un sol plat et horizontal.

1. Tournez la lame sur chaque axe extérieur pour la diriger dans le sens longitudinal.
2. Mesurez et notez la distance entre le sol et la pointe avant de la lame.
3. Levez l'unité de coupe en position de TRANSPORT.
4. Ajoutez ou retirez des cales sur les chapes des roues pivotantes avant pour obtenir la hauteur de coupe voulue.
5. Tournez les lames de 180°, puis mesurez la distance entre le sol et la pointe de la lame dirigée vers l'arrière.
6. Desserrez les écrous de blocage inférieurs sur l'étrier fileté de la chaîne de hauteur de coupe ([Figure 7](#)).

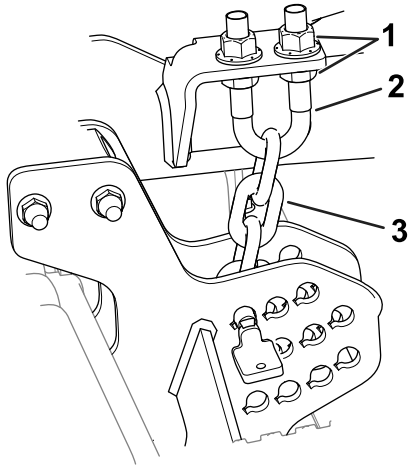


Figure 7

g296783

1. Écrous de blocage
2. Étrier fileté
3. Chaîne de hauteur de coupe

7. Ajustez les écrous ([Figure 7](#)) pour lever ou abaisser l'arrière de l'unité de coupe et régler les pointes des lames arrière de 6 à 10 mm plus haut que les pointes avant.

8. Resserrez les écrous de blocage.

# 6

## Graissage de l'unité de coupe

Aucune pièce requise

### Procédure

Graissez l'unité de coupe avant de l'utiliser pour maintenir ses caractéristiques de lubrification ; voir [Graissage des roulements et bagues \(page 17\)](#). Si vous ne graissez pas la machine correctement, des pannes prématurées de pièces importantes se produiront.

# Vue d'ensemble du produit

## Caractéristiques techniques

**Remarque:** Les spécifications et la conception peuvent faire l'objet de modifications sans préavis.

<b>Largeur de coupe</b>	<ul style="list-style-type: none"><li>• Modèle n° 31974 : 1,52 m</li><li>• Modèle n° 31975 : 1,82 m</li></ul>
<b>Hauteur de coupe</b>	Réglable de 25 à 152 mm par paliers de 13 mm
<b>Poids net</b>	<ul style="list-style-type: none"><li>• Modèle n° 31974 : 195 kg</li><li>• Modèle n° 31975 : 222 kg</li></ul>

## Outils et accessoires

Une sélection d'outils et d'accessoires agréés par Toro est disponible pour augmenter et améliorer les capacités de la machine. Pour obtenir la liste de tous les accessoires et outils agréés, contactez votre concessionnaire-réparateur ou votre distributeur Toro agréé, ou rendez-vous sur [www.Toro.com](http://www.Toro.com).

Pour garantir un rendement optimal et la sécurité continue de la machine, utilisez uniquement des pièces de rechange et accessoires Toro d'origine. Les pièces de rechange et accessoires provenant d'autres constructeurs peuvent être dangereux, et leur utilisation risque d'annuler la garantie de la machine.

# Utilisation

**Remarque:** Les côtés gauche et droit de la machine sont déterminés d'après la position d'utilisation normale.

## ⚠ PRUDENCE

**Si vous laissez la clé dans le commutateur d'allumage, quelqu'un pourrait mettre le moteur en marche accidentellement et vous blesser gravement, ainsi que toute personne à proximité.**

**Avant tout entretien, retirez la clé de contact.**

## Réglage de la hauteur de coupe

La hauteur de coupe est réglable de 25 à 152 mm par paliers de 13 mm. Pour régler la hauteur de coupe :

1. Garez la machine sur une surface plane et horizontale, levez l'unité de coupe à la position de TRANSPORT, serrez le frein de stationnement, coupez le moteur et enlevez la clé.
2. Effectuez les procédures suivantes :
  - Insérez les essieux des roues pivotantes dans les trous supérieurs ou inférieurs des fourches ; voir [Positionnement des essieux des roues pivotantes \(page 11\)](#).
  - Ajoutez ou retirez le même nombre d'entretoises des fourches des roues pivotantes ; voir [Positionnement des entretoises des roues pivotantes \(page 12\)](#).
  - Utilisez les goupilles dans les plaques de hauteur de coupe pour positionner les chaînes de bras de levage ; voir [Positionnement de la chaîne de hauteur de coupe \(page 12\)](#).

## Positionnement des essieux des roues pivotantes

Placez les essieux des roues pivotantes dans les mêmes trous sur les deux fourches. Pour choisir les trous corrects pour la hauteur de coupe requise, reportez-vous à la [Figure 8](#) et la [Figure 9](#).

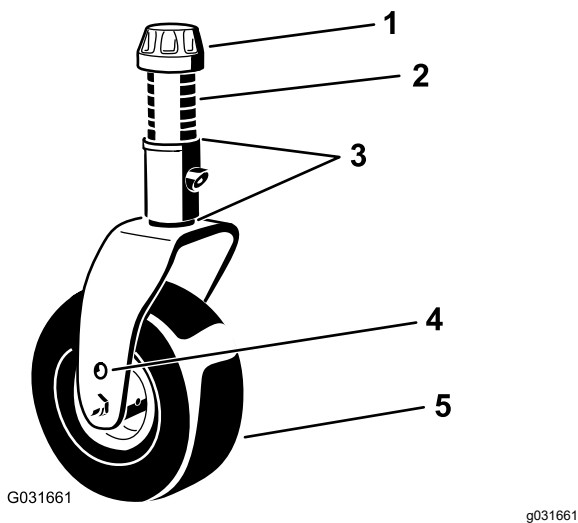


Figure 8

1. Chapeau de tension
2. Entretoises
3. Cales
4. Trous de montage d'axe
5. Roue pivotante

	7	6	5	4	3	2	1	0
L	1.0"	1.5"	2.0"	2.5"	3.0"	3.5"	4.0"	4.5"
	25	38	51	64	76	89	102	114
H	2.5"	3.0"	3.5"	4.0"	4.5"	5.0"	5.5"	6.0"
	64	76	89	102	114	127	140	152

Figure 9

1. Trous de réglage de hauteur de coupe des roues pivotantes
2. Entretoises de réglage de hauteur de coupe des fourches des roues pivotantes

**Remarque:** Si vous utilisez une hauteur de coupe de 64 mm ou plus, placez le boulon d'essieu dans le trou inférieur pour prévenir l'accumulation d'herbe. Si vous détectez une accumulation d'herbe en cours d'utilisation, inversez le sens de déplacement de la machine pour écarter les déchets d'herbe de roue/fourche.

## Positionnement des entretoises des roues pivotantes

1. Enlevez le chapeau de tension de l'axe de pivot (Figure 8) et sortez l'axe du bras pivotant. Remplacez les 2 cales sur l'axe de pivot dans leur position d'origine. Ces cales sont nécessaires pour que les unités de coupe soient parfaitement de niveau sur toute la largeur.

2. Insérez le nombre correct d'entretoises approprié sur l'axe de pivot pour obtenir la hauteur de coupe voulue (Figure 8).

Pour déterminer les combinaisons d'entretoises requises pour la hauteur de coupe recherchée, reportez-vous à la Figure 9.

**Remarque:** Vous pouvez utiliser n'importe quelle combinaison de cales au-dessus ou au-dessous du moyeu du bras de la roue pivotante (selon les besoins) pour obtenir la hauteur de coupe voulu ou mettre l'unité de coupe de niveau.

3. Poussez l'axe de pivot dans le bras pivotant.
4. Installez les cales (comme à l'origine) et les entretoises restantes sur l'axe de pivot.
5. Fixez l'ensemble avec le chapeau de tension.

## Positionnement de la chaîne de hauteur de coupe

1. Retirez les goupilles qui fixent les chaînes de hauteur de coupe à l'arrière de l'unité de coupe (Figure 10).

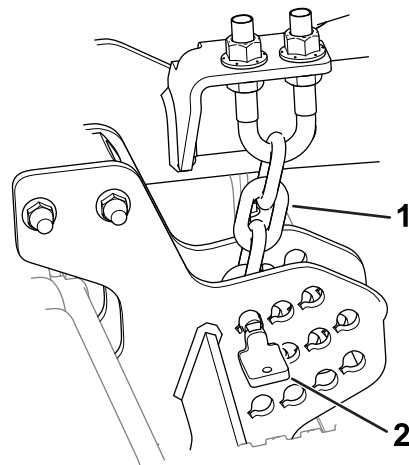


Figure 10

1. Chaîne de hauteur de coupe
2. Goupille

2. Consultez l'autocollant de hauteur de coupe pour déterminer le trou correspondant à la hauteur de coupe voulue.

**Remarque:** L'autocollant [réf. 139-6348 et 139-6349 – montré à la Autocollants de sécurité et d'instruction (page 4)] se trouve à côté de la plaque de hauteur de coupe.

3. Montez les chaînes de hauteur de coupe dans le trou correspondant à la hauteur de coupe voulue à l'aide de la goupille.

Insérez la goupille dans le maillon le plus bas de la chaîne de hauteur de coupe. La chaîne

doit pendre bien droite (Figure 10) ; elle ne doit pas être vrillée.

## Réglage de l'inclinaison de l'unité de coupe

Une inclinaison de la lame de 6 à 9,5 mm est recommandée (c.-à-d. que l'arrière de la lame est plus élevé que l'avant de 6 à 9,5 mm). Une inclinaison supérieure à 9,5 mm exige moins de puissance, coupe l'herbe plus grossièrement et donne des résultats médiocres. Une inclinaison inférieure à 6 mm exige plus de puissance, coupe l'herbe plus finement et donne de meilleurs résultats.

1. Garez la machine sur une surface plane et horizontale, abaissez l'unité de coupe, serrez le frein de stationnement, coupez le moteur et enlevez la clé.
2. Sélectionnez la hauteur de coupe voulue.
3. Tournez une lame pour qu'elle pointe vers l'avant.
4. A l'aide d'une règle courte, mesurez l'écartement entre le sol et la pointe à l'avant de la lame. Tournez ensuite la lame à 180° pour que la pointe se trouve à l'arrière et mesurez l'écartement entre le sol et la pointe de la lame.
5. L'inclinaison est égale à la différence entre les valeurs mesurées à l'avant et à l'arrière.
6. Desserrez les écrous de blocage en haut ou en bas de l'étrier fileté de la chaîne de hauteur de coupe (Figure 11).

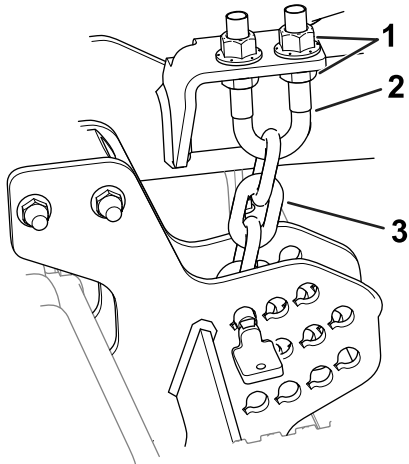


Figure 11

g296783

1. Écrous de blocage
2. Étrier fileté
3. Chaîne de hauteur de coupe

7. Modifiez le réglage de l'autre jeu d'écrous pour élever ou abaisser l'arrière de l'unité et obtenir l'inclinaison voulue.

8. Resserrez les écrous de blocage.

## Réglage des galets anti-scalp

Ajustez la hauteur des galets anti-scalp chaque fois que vous modifiez la hauteur de coupe (Figure 12).

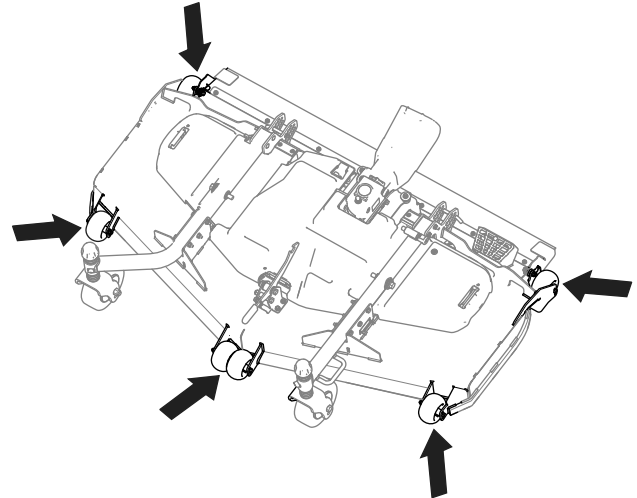


Figure 12

g296991

1. Garez la machine sur une surface plane et horizontale, abaissez l'unité de coupe, serrez le frein de stationnement, coupez le moteur et enlevez la clé.
2. Avant de quitter la position d'utilisation, coupez le moteur, retirez la clé de contact et attendez l'arrêt complet de toutes les pièces mobiles.
3. Réglez les galets anti-scalp comme montré à la Figure 13.

**Remarque:** Choisissez le trou qui convient pour que le galet anti-scalp se trouve le plus près possible de la hauteur de coupe correspondante voulue.

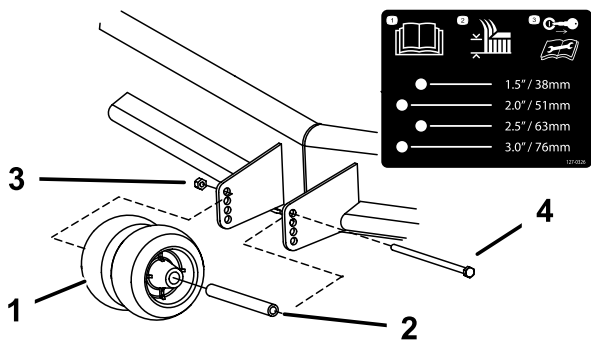


Figure 13

Rouleaux avant montrés

g296902

- |                     |                   |
|---------------------|-------------------|
| 1. Galet anti-scalp | 3. Écrou à embase |
| 2. Douille          | 4. Boulon         |

## Correction du déséquilibre des unités de coupe

Pour tenir compte de l'état de la surface de travail et du réglage d'équilibrage du groupe de déplacement, il est recommandé de faire un essai de coupe et de vérifier les résultats obtenus avant de commencer la tonte proprement dite.

1. Garez la machine sur une surface plane et horizontale, abaissez l'unité de coupe, serrez le frein de stationnement, coupez le moteur et enlevez la clé.
2. Réglez l'unité de coupe à la hauteur voulue ; voir [Réglage de la hauteur de coupe \(page 11\)](#).
3. Contrôlez et ajustez la pression des pneus avant et arrière du groupe de déplacement à la pression spécifiée dans le *Manuel de l'utilisateur* du groupe de déplacement.
4. Recherchez les lames faussées ; voir [Détection des lames faussées \(page 20\)](#).
5. Faites un essai pour vérifier que toutes les unités coupent à la même hauteur.
6. Si la hauteur de coupe d'une unité a besoin d'être modifiée, trouvez une surface plane et horizontale en vous aidant d'une règle de 2 m ou plus.
7. Pour mesurer le plan des lames plus facilement, sélectionnez la hauteur de coupe maximale ; voir [Réglage de la hauteur de coupe \(page 11\)](#).
8. Abaissez l'unité de coupe sur la surface plane et horizontale. Déposez les capots au sommet des unités de coupe.
9. Tournez la lame sur chaque axe pour la diriger dans le sens longitudinal.
10. Mesurez et notez la distance entre le sol et la pointe avant du tranchant.

Si la distance ne correspond pas à la hauteur de coupe et à l'inclinaison souhaitées, voir [Réglage de l'inclinaison de l'unité de coupe \(page 13\)](#).

11. Réglez les entretoises des roues pivotantes à la position correcte pour la hauteur de coupe indiquée sur l'autocollant des roues pivotantes ; voir [Positionnement des entretoises des roues pivotantes \(page 12\)](#).

## Conseils d'utilisation

### Réglage haut régime/vitesse de déplacement

Pour maintenir une puissance suffisante pour la machine et le plateau de coupe pendant la tonte, faites tourner le moteur à haut régime et adaptez votre vitesse de déplacement en fonction de l'état de l'herbe. Réduisez la vitesse de déplacement lorsque la charge sur les lames augmente, et augmentez la vitesse lorsque la charge diminue.

### Direction de travail

Alternez le sens des passages pour éviter de créer des ornières dans la pelouse avec le temps. L'alternance permet aussi de mieux disperser l'herbe coupée, ce qui améliore la décomposition et la fertilisation.

### Vitesse de travail

Ralentissez pour améliorer la qualité de la coupe.

### Éviter de tondre trop ras

Si la largeur de coupe utilisée est plus large que la précédente, augmentez la hauteur de coupe pour ne pas raser les inégalités de la pelouse.

### Choisissez la hauteur de coupe appropriée

Ne coupez pas plus de 25 mm environ ou 1/3 de la hauteur de l'herbe. Si l'herbe est extrêmement drue et fournie, il peut être préférable de réduire la vitesse de déplacement en marche avant et/ou de choisir la hauteur de coupe supérieure.

**Important:** Pour couper plus du 1/3 de la hauteur de l'herbe ou si l'herbe est haute et clairsemée ou très sèche, il est conseillé d'utiliser des lames plates afin de réduire la production de débris et de chaume, ainsi que l'effort sur les composants du système d'entraînement du plateau de coupe.

## Herbe haute

Si l'herbe est légèrement plus haute que d'habitude ou si elle est humide, utilisez d'abord une hauteur de coupe un peu plus haute que la normale pour un premier passage. Tondez ensuite l'herbe à la hauteur de coupe inférieure habituelle.

## Garder l'unité de coupe propre

Nettoyez le dessous de l'unité de coupe après chaque utilisation. Ne laissez pas l'herbe et la terre s'accumuler à l'intérieur, car la qualité de la tonte finira par en souffrir.

Pour réduire les risques d'incendie, débarrassez le moteur, le silencieux, le bac à batterie, le frein de stationnement, les unités de coupe et le lieu de stockage du carburant de tout excès de graisse, de débris, d'herbe, et de feuilles. Nettoyez l'huile ou le carburant éventuellement répandus.

## Entretien des lames

- Utilisez une lame bien aiguisée durant toute la saison de coupe, pour obtenir une coupe nette sans arracher ou déchiqueter les brins d'herbe. L'herbe arrachée ou déchiquetée brunit sur les bords, sa croissance ralentit et elle devient plus sensible aux maladies.
- Vérifiez chaque jour l'état, l'usure et l'affûtage des lames. Aiguiser les lames au besoin.
- Remplacez immédiatement les lames endommagées ou usées par des lames Toro d'origine. Voir [Retrait et montage des lames des unités de coupe \(page 21\)](#).

# Entretien

**Remarque:** Les côtés gauche et droit de la machine sont déterminés d'après la position d'utilisation normale.

## Programme d'entretien recommandé

Périodicité d'entretien	Procédure d'entretien
Après les 2 premières heures de fonctionnement	<ul style="list-style-type: none"> <li>• Serrez les écrous des roues pivotantes.</li> </ul>
Après les 10 premières heures de fonctionnement	<ul style="list-style-type: none"> <li>• Contrôlez le couple de serrage des fixations de l'arbre d'entraînement de la PDF sur le boîtier d'engrenages.</li> <li>• Serrez les écrous des roues pivotantes.</li> </ul>
Après les 50 premières heures de fonctionnement	<ul style="list-style-type: none"> <li>• Vidange de l'huile du boîtier d'engrenages.</li> </ul>
À chaque utilisation ou une fois par jour	<ul style="list-style-type: none"> <li>• Graissez les bagues des bras pivotants.</li> <li>• Nettoyez l'unité de coupe.</li> </ul>
Toutes les 50 heures	<ul style="list-style-type: none"> <li>• Graissez tous les graisseurs. Lubrifiez les graisseurs immédiatement après chaque lavage.</li> <li>• Contrôlez l'huile du boîtier d'engrenages.</li> <li>• Serrez les écrous des roues pivotantes.</li> <li>• Vérifiez le réglage de la courroie d'entraînement des lames.</li> <li>• Nettoyez le dessous des couvercles des courroies de l'unité de coupe.</li> </ul>
Toutes les 100 heures	<ul style="list-style-type: none"> <li>• Contrôlez le couple de serrage des fixations de l'arbre d'entraînement de la PDF sur le boîtier d'engrenages.</li> </ul>
Toutes les 400 heures	<ul style="list-style-type: none"> <li>• Vidange de l'huile du boîtier d'engrenages.</li> </ul>

## Liste de contrôle pour l'entretien journalier

Copiez cette page pour pouvoir vous en servir régulièrement.

Entretiens à effectuer	Pour la semaine du :						
	Lun.	Mar.	Mer.	Jeu.	Ven.	Sam.	Dim.
Vérifiez l'état des lames.							
Lubrifiez tous les graisseurs <sup>1</sup>							
Retouchez les peintures endommagées.							
1. Immédiatement après chaque lavage, quelle que soit la fréquence d'entretien indiquée.							

Notes concernant les problèmes constatés		
Contrôle effectué par :		
Point contrôlé	Date	Information



## ⚠ PRUDENCE

Si vous laissez la clé dans le commutateur d'allumage, quelqu'un pourrait mettre le moteur en marche accidentellement et vous blesser gravement, ainsi que toute personne à proximité.

Avant tout entretien, retirez la clé de contact.

## Graissage des roulements et bagues

**Périodicité des entretiens:** Toutes les 50 heures Lubrifiez les graisseurs immédiatement après chaque lavage.

Les graisseurs de la machine doivent être lubrifiés régulièrement avec de la graisse au lithium n° 2.

1. Garez la machine sur une surface plane et horizontale, abaissez l'unité de coupe, serrez le frein de stationnement, coupez le moteur et enlevez la clé.
2. Lubrifiez aux endroits suivants :
  - Bagues d'axe de fourche de roue pivotante (4) (Figure 14).

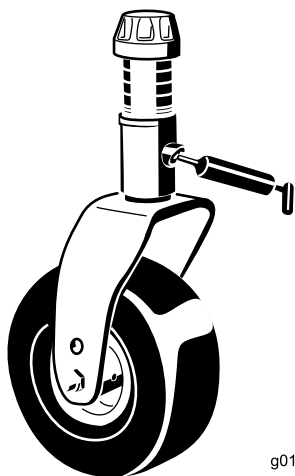


Figure 14

g011557

g011557

- Roulements d'axe de bras de poulie de tension (Figure 15)

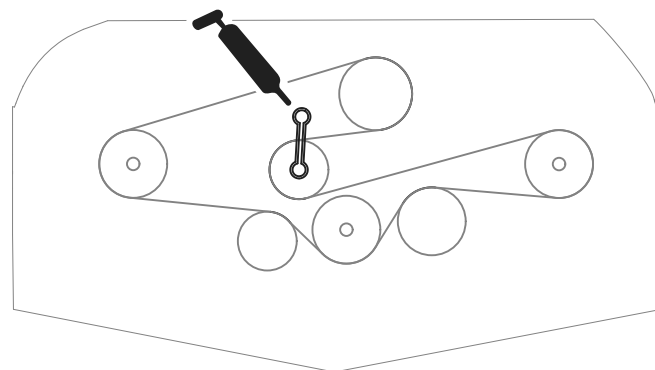


Figure 15

g296992

## Contrôle de l'huile du boîtier d'engrenages

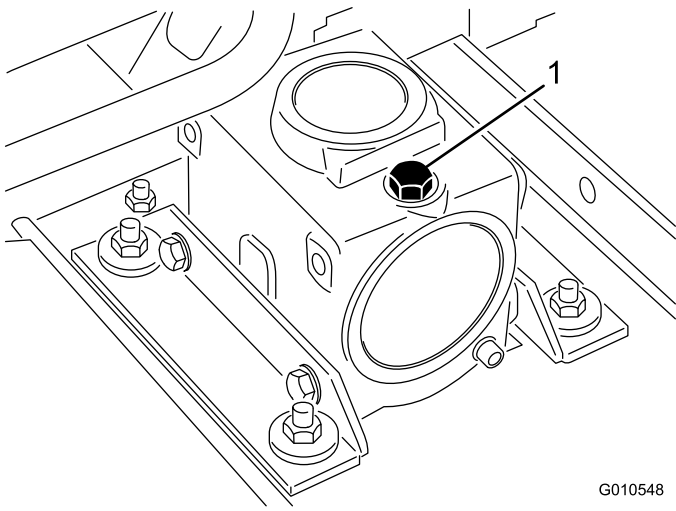
**Périodicité des entretiens:** Toutes les 50 heures

Après les 50 premières heures de fonctionnement

Toutes les 400 heures

Le boîtier d'engrenages est conçu pour fonctionner avec de l'huile pour engrenages SAE 80-90W. Le boîtier d'engrenages est rempli de lubrifiant à l'usine. Vérifiez toutefois le niveau du liquide avant d'utiliser l'unité de coupe. La capacité du boîtier d'engrenages est de 283 ml.

1. Garez la machine sur une surface plane et horizontale, abaissez l'unité de coupe, serrez le frein de stationnement, coupez le moteur et enlevez la clé.
2. Retirez le bouchon de remplissage-jauge au sommet du boîtier d'engrenages (Figure 16) et vérifiez que le niveau d'huile se situe entre les repères sur la jauge. Si le niveau de lubrifiant est trop bas, faites l'appoint de lubrifiant pour faire monter le niveau entre les repères.

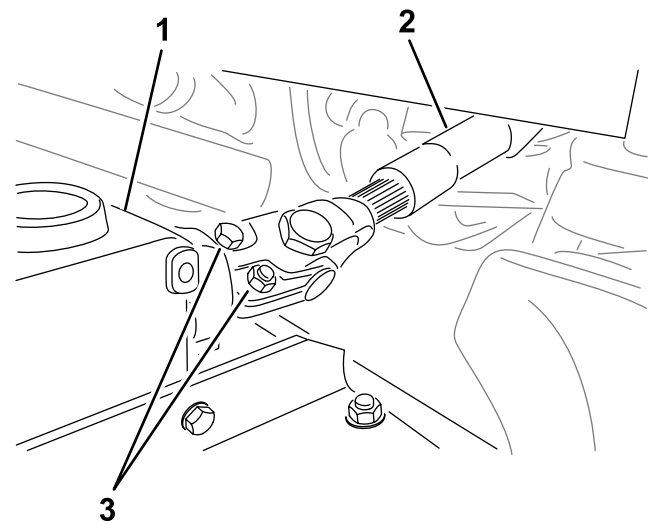


G010548  
g010548

**Figure 16**

1. Bouchon de remplissage-jauge

3. Montez et serrez la jauge à 9 N·m.



g299646

**Figure 17**

1. Boîtier d'engrenages
2. Boulons et écrous
3. Arbre d'entraînement de PDF

## Contrôle du couple de serrage des fixations de l'arbre d'entraînement de la PDF sur le boîtier d'engrenages

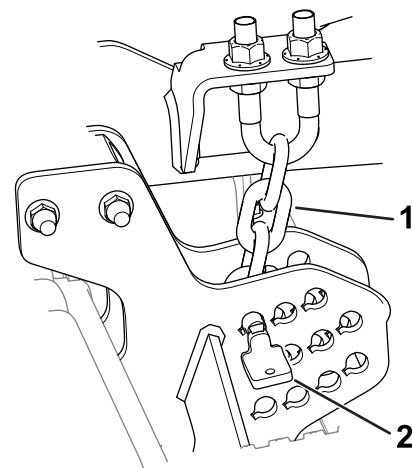
**Périodicité des entretiens:** Après les 10 premières heures de fonctionnement

Toutes les 100 heures

Contrôlez le couple de serrage des fixations qui maintiennent l'arbre d'entraînement de la PDF sur le boîtier d'engrenages (Figure 17) ; voir les couples de serrage spécifiés dans la section sur l'installation dans le *Manuel de l'utilisateur* de la machine.

## Séparation de l'unité de coupe et du groupe de déplacement

1. Garez la machine sur une surface plane et horizontale avec l'unité de coupe levée.
2. Retirez les goupilles de hauteur de coupe (Figure 18) des plaques latérales de l'unité de coupe



g296784

**Figure 18**

1. Chaîne de hauteur de coupe
2. Goupille

3. Abaissez l'unité de coupe, serrez le frein de stationnement, coupez le moteur et enlevez la clé.

- Retirez les boulons et les rondelles qui fixent les bras de levage sur les bras des roues pivotantes.

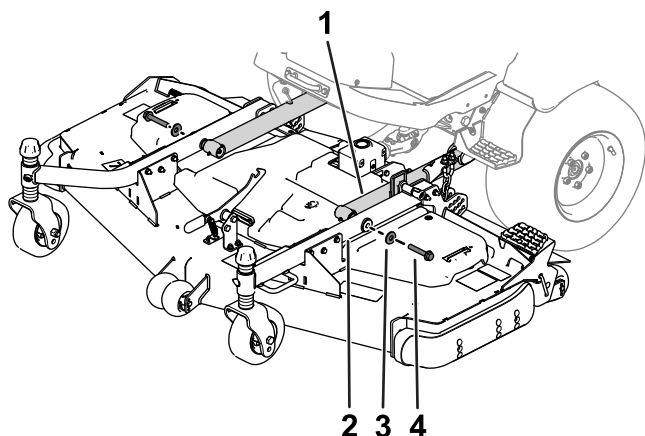


Figure 19

g296375

- |                           |             |
|---------------------------|-------------|
| 1. Bras de levage         | 3. Rondelle |
| 2. Bras de roue pivotante | 4. Boulon   |

- Retirez les boulons et les écrous de l'arbre de PDF (Figure 20) et sortez la chape du boîtier d'engrenages.

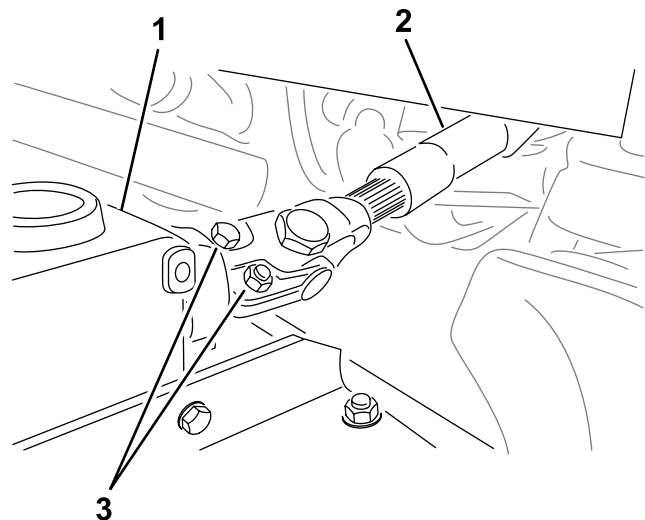


Figure 20

g299646

- |                         |                      |
|-------------------------|----------------------|
| 1. Boîtier d'engrenages | 3. Boulons et écrous |
| 2. Arbre de PDF         |                      |

## ⚠ DANGER

Vous risquez de vous blesser gravement si le moteur démarre et que l'arbre de PDF tourne.

Ne démarrez pas le moteur et ne placez pas la commande de PDF en position engagée si l'arbre de PDF n'est pas relié au boîtier d'engrenages de l'unité de coupe.

## Entretien des bagues des bras pivotants

Les bras des roues pivotantes sont munis de bagues enfoncées à la presse en haut et en bas du tube. Les bagues s'usent après de nombreuses heures d'utilisation.

Pour vérifier l'état des bagues, bougez la fourche de la roue pivotante longitudinalement et latéralement. Si l'axe de pivot bouge à l'intérieur des bagues, cela signifie que les bagues sont usées ; vous devez alors les remplacer.

- Garez la machine sur une surface plane et horizontale, abaissez l'unité de coupe, serrez le frein de stationnement, coupez le moteur et enlevez la clé.
- Retirez le chapeau de tension, la ou les entretoise(s) et la rondelle de butée situés en haut de l'axe de pivot.
- Sortez l'axe de pivot du tube de montage, mais laissez la rondelle de butée et la ou les entretoise(s) au bas de l'axe.
- Insérez un chasse-goupille dans le haut ou le bas du tube de montage et chassez la bague hors du tube (Figure 21). Chassez ensuite l'autre bague. Nettoyez l'intérieur des tubes de montage.

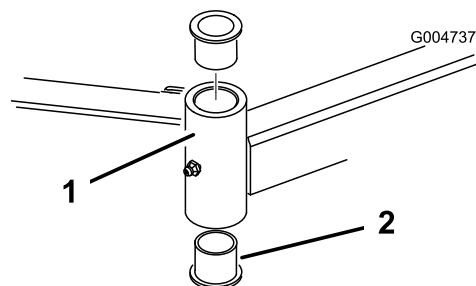


Figure 21

g004737

- |                                   |           |
|-----------------------------------|-----------|
| 1. Tube du bras de roue pivotante | 2. Bagues |
|-----------------------------------|-----------|

- Graissez l'intérieur et l'extérieur des nouvelles bagues. À l'aide d'un marteau et d'une plaque

plate, enfoncez les bagues dans le tube de montage.

6. Examinez l'état du pivot et remplacez-le s'il est endommagé.
7. Poussez le pivot de la roue pivotante dans les bagues et le tube de montage, enfitez la rondelle de butée et la ou les entretoises sur le pivot, puis posez le chapeau de tension sur le pivot.

moyeu pour bloquer la douille d'écartement à l'intérieur.

7. Montez la roue pivotante entre la fourche et fixez-la en place à l'aide du boulon et du contre-écrou.

## Entretien des roues pivotantes et des roulements

1. Garez la machine sur une surface plane et horizontale, abaissez l'unité de coupe, serrez le frein de stationnement, coupez le moteur et enlevez la clé.
2. Enlevez le contre-écrou du boulon qui fixe la roue pivotante à la chape (Figure 22). Maintenez la roue pivotante et sortez le boulon de la fourche ou du bras pivotant.
3. Enlevez le roulement du moyeu de la roue et laissez tomber la douille d'écartement à l'extérieur (Figure 22). Enlevez le roulement de l'autre côté du moyeu.
4. Vérifiez l'usure des roulements, de la douille d'écartement et de l'intérieur du moyeu. Remplacez les pièces endommagées.
5. Pour assembler la roue pivotante, enfoncez le roulement dans le moyeu. Lors de la pose des roulements, appuyez sur la bague extérieure des roulements.

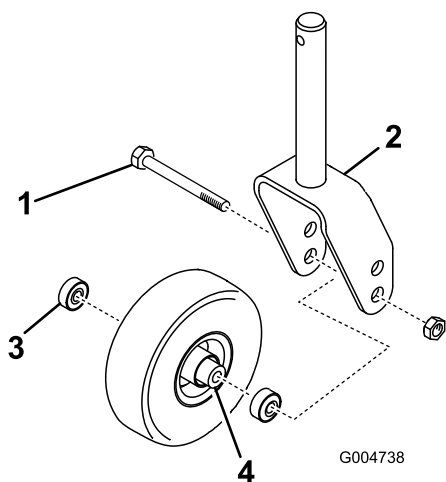


Figure 22

- |                              |                         |
|------------------------------|-------------------------|
| 1. Roue pivotante            | 3. Paliers              |
| 2. Fourche de roue pivotante | 4. Douille d'écartement |

6. Glissez la douille d'écartement dans le moyeu. Insérez l'autre roulement dans le côté ouvert du

## Entretien des lames

### Consignes de sécurité relative aux lames

Une lame usée ou endommagée peut se briser et projeter le morceau cassé dans votre direction ou celle d'autres personnes, et infliger des blessures graves ou mortelles.

- Contrôlez l'état et l'usure des lames périodiquement.
- Examinez toujours les lames avec prudence. Manipulez les lames avec des gants ou en les enveloppant dans un chiffon, et toujours avec prudence. Limitez-vous à remplacer ou aiguiser les lames ; n'essayez jamais de les redresser ou de les souder.
- Sur les machines à plusieurs lames, la rotation d'une lame peut entraîner celle des autres.

### Détection des lames faussées

Après avoir heurté un obstacle, vérifiez si la tondeuse n'est pas endommagée et effectuez les réparations éventuellement nécessaires avant de démarrer et de poursuivre l'utilisation. Serrez tous les écrous des poulies d'axe à un couple de 176 à 203 N·m.

1. Garez la machine sur une surface plane et horizontale, levez l'unité de coupe à la position de TRANSPORT, serrez le frein de stationnement, coupez le moteur et enlevez la clé.
2. Levez l'unité de coupe en position d'ENTRETIEN ; voir le *Manuel de l'utilisateur* du groupe de déplacement.
3. Tournez la lame dans le sens longitudinal et mesurez la distance entre l'intérieur de l'unité de coupe et le tranchant à l'avant de la lame (Figure 23).

**Remarque:** Notez cette valeur.

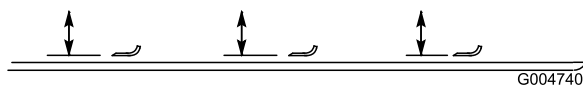


Figure 23

4. Tournez la lame pour faire passer la pointe qui est à l'arrière à l'avant et mesurez l'écart entre

l'unité de coupe et le tranchant de la lame au même endroit qu'à l'opération 3.

**Remarque:** Les mesures obtenues aux opérations 3 et 4 ne doivent pas différer de plus de 3 mm. Si la différence est supérieure à 3 mm, la lame est faussée et doit être remplacée ; voir [Retrait et montage des lames des unités de coupe](#) (page 21).

## Retrait et montage des lames des unités de coupe

Remplacez toute lame si elle heurte un obstacle, si elle est déséquilibrée ou faussée. Pour garantir le meilleur rendement et le maximum de sécurité, utilisez toujours des lames Toro d'origine.

1. Garez la machine sur une surface plane et horizontale, levez l'unité de coupe à la position de TRANSPORT, serrez le frein de stationnement, coupez le moteur et enlevez la clé.
2. Levez l'unité de coupe en position d'ENTRETIEN ; voir le *Manuel de l'utilisateur* du groupe de déplacement.
3. Saisissez la lame par son extrémité avec un chiffon ou un gant épais.
4. Retirez le boulon, la douille et la lame de l'axe de pivot ([Figure 24](#)).

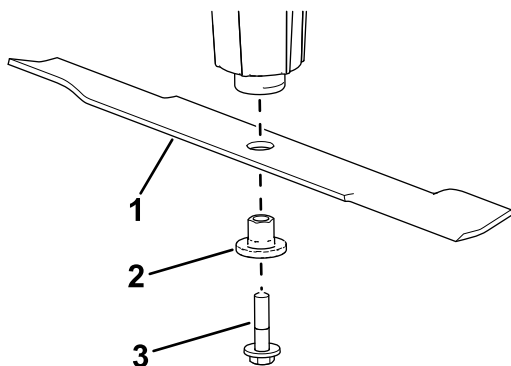


Figure 24

g299661

1. Lame
2. Douille
3. Boulon de lame

5. Montez la lame, la douille et le boulon de la lame, puis serrez le boulon à un couple de 115 à 149 N·m.

**Important:** Pour obtenir une coupe correcte, l'ailette de la lame doit être dirigée vers l'intérieur de l'unité de coupe.

**Remarque:** Après avoir heurté un obstacle, serrez tous les écrous des poulies d'axe à un couple de 115 à 149 N·m.

## Contrôle et affûtage des lames des unités de coupe

Le tranchant comme l'ailette (à savoir la partie relevée à l'opposé du tranchant) contribuent tous deux à assurer la qualité de la coupe.

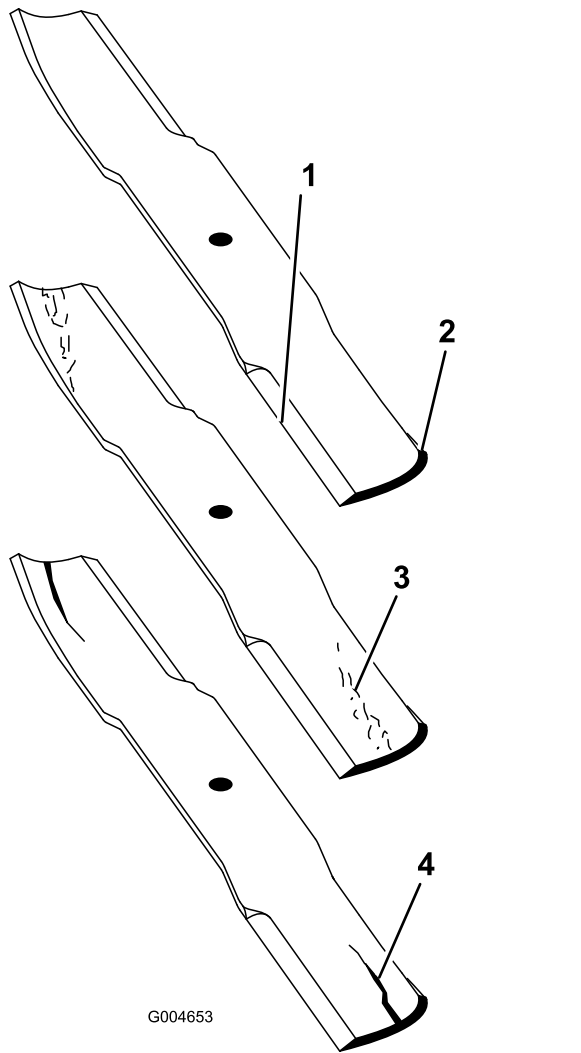
Maintenez les lames bien affûtées tout au long de la saison de tonte. Les lames bien affûtées assurent une coupe nette, sans arracher l'herbe ou la déchiqueter.

Vérifiez l'état et l'usure des lames. L'ailette redresse l'herbe, ce qui produit une coupe nette, et s'use progressivement au cours de l'utilisation.

1. Garez la machine sur une surface plane et horizontale, levez l'unité de coupe à la position de TRANSPORT, serrez le frein de stationnement, coupez le moteur et enlevez la clé.
2. Levez l'unité de coupe en position d'ENTRETIEN ; voir le *Manuel de l'utilisateur* du groupe de déplacement.
3. Examinez attentivement les tranchants de la lame, particulièrement au point de rencontre de la partie plane et de l'ailette ([Figure 25](#)).

**Remarque:** Le sable et les matières abrasives peuvent éroder le métal à cet endroit, c'est pourquoi il est important de contrôler l'état de la lame avant d'utiliser la tondeuse. Remplacez la lame si elle semble usée ([Figure 25](#)).

**Remarque:** Déposez les lames et affûtez-les avec une meule. Une fois affûtée, reposez la lame ; voir [Retrait et montage des lames des unités de coupe](#) (page 21).

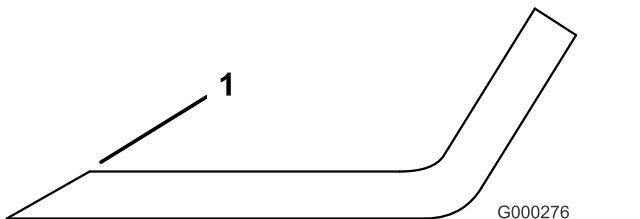


**Figure 25**

- |              |                                   |
|--------------|-----------------------------------|
| 1. Tranchant | 3. Usure/formation d'une entaille |
| 2. Ailette   | 4. Fissure                        |

- Examinez les tranchants de toutes les lames et aiguisez-les s'ils sont émoussés ou ébréchés ([Figure 26](#)).

**Remarque:** N'aiguisez que le haut du tranchant et conservez l'angle de coupe d'origine pour obtenir une coupe nette ([Figure 26](#)). Limez la même quantité de métal sur chacun des deux tranchants pour ne pas déséquilibrer la lame.



**Figure 26**

- Affûtez en conservant l'angle d'origine.

## Contrôle et correction du déséquilibre des lames

Si les lames sont déséquilibrées, des traînées seront visibles sur l'herbe après le passage de la machine. Pour corriger ce problème, vérifiez que les lames sont toutes parfaitement droites et qu'elles coupent toutes sur le même plan.

- Trouvez une surface plane et horizontale en vous aidant d'un niveau à bulle de 1 mètre.
- Garez la machine sur une surface plane et horizontale, abaissez l'unité de coupe, serrez le frein de stationnement, coupez le moteur et enlevez la clé.
- Sélectionnez la hauteur de coupe maximale ; voir [Réglage de la hauteur de coupe](#) (page 11).
- Déposez les capots au sommet de l'unité de coupe.
- Tournez les lames dans le sens longitudinal. Mesurez et notez la distance entre le sol et la pointe avant du tranchant. Notez cette valeur. Tournez ensuite la même lame à 180° et mesurez de nouveau. Les deux mesures ne doivent pas différer de plus de 3 mm. Si la différence est supérieure à 3 mm, remplacez la lame car elle est faussée. Mesurez bien toutes les lames de cette façon.
- Comparez les mesures obtenues pour les lames extérieures et la lame centrale. La lame centrale ne doit pas être plus de 10 mm plus basse que les lames extérieures. Si elle l'est, passez à l'opération 7 et ajoutez des cales entre le logement de pivot et le bas de l'unité de coupe.
- Enlevez les boulons, les rondelles plates, les rondelles-freins et les écrous de l'axe extérieur, à l'endroit où les cales doivent être ajoutées. Pour élever ou abaisser la lame, ajoutez une cale (réf. 3256-24) entre le logement du pivot et le bas de l'unité de coupe. Continuez à vérifier l'alignement des lames et à ajouter des cales jusqu'à ce que les pointes des lames soient bien équilibrées.

**Important:** N'utilisez pas plus de trois cales à la fois dans un même trou. Utilisez un nombre décroissant de cales dans les trous adjacents si plusieurs cales sont ajoutées dans un même trou.

- Reposez les couvercles de courroies.

# Remplacement de la courroie d'entraînement

La courroie d'entraînement des lames, qui est tendue par la poulie de tension à ressort, est très durable. Elle commence toutefois à s'user après de longues heures d'utilisation. La courroie peut montrer les signes d'usure suivants : grincement pendant la rotation, glissement des lames pendant la coupe, bords effilochés, traces de brûlures et fissures. Remplacez la courroie si elle présente ce genre de problèmes.

1. Garez la machine sur une surface plane et horizontale, abaissez l'unité de coupe, serrez le frein de stationnement, coupez le moteur et enlevez la clé.
2. Déposez les couvercles de courroie au sommet de l'unité de coupe et mettez-les de côté.
3. À l'aide d'une clé dynamométrique ou d'un outil similaire, éloignez la poulie de tension (Figure 27) de la courroie d'entraînement pour détendre cette dernière et pouvoir la déchausser de la poulie du boîtier d'engrenages.

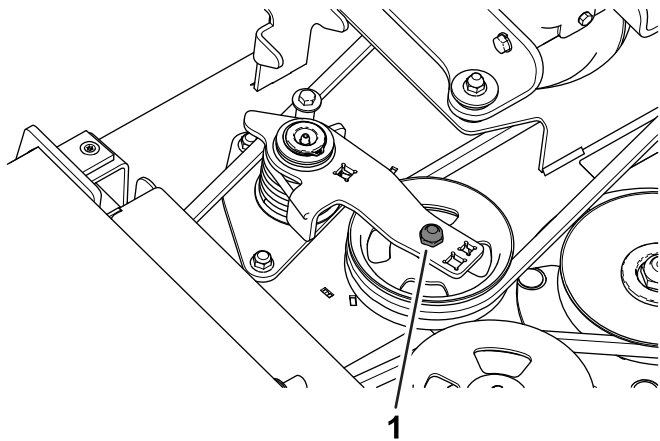


Figure 27

g295691

1. Poulie de tension

4. Enlevez la courroie usagée des poulies d'axe et de la poulie de tension.
5. À l'aide d'une clé dynamométrique ou d'un outil similaire, installez la nouvelle courroie autour des poulies d'axes et de la poulie de tension, comme montré à la Figure 28.

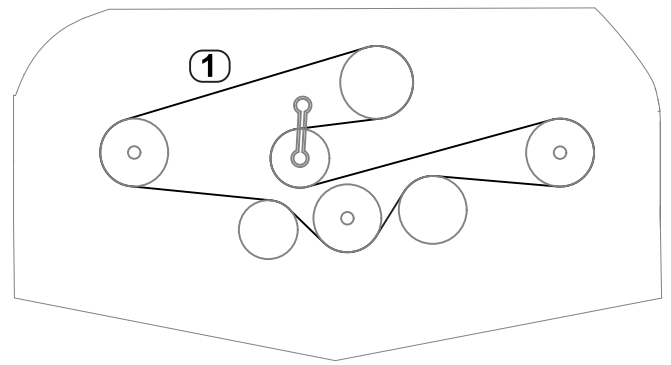


Figure 28

g296055

1. Acheminement de la courroie

6. Reposez les couvercles de courroies.

## Nettoyage du dessous de l'unité de coupe

**Périodicité des entretiens:** À chaque utilisation ou une fois par jour

Enlevez chaque jour l'herbe agglomérée sous l'unité de coupe.

1. Garez la machine sur une surface plane et horizontale, levez l'unité de coupe à la position de TRANSPORT, serrez le frein de stationnement, coupez le moteur et enlevez la clé.
2. Levez l'unité de coupe en position d'ENTRETIEN ; voir le *Manuel de l'utilisateur* du groupe de déplacement.
3. Lavez soigneusement le dessous de l'unité de coupe à l'eau.

# Remisage

1. Désengagez la PDF, relâchez la pédale de déplacement en position neutre et serrez le frein de stationnement.
2. Avant de quitter la position d'utilisation, coupez le moteur, enlevez la clé et attendez l'arrêt complet de toutes les pièces mobiles.
3. Faites refroidir le moteur avant de régler, nettoyer, réparer ou remiser la machine.
4. Nettoyez soigneusement l'unité de coupe en insistant tout particulièrement sur les zones suivantes :
  - Dessous de l'unité de coupe
  - Dessous des couvercles des courroies de l'unité de coupe
  - Arbre de PDF
  - Tous les graisseurs et points de pivotement
5. Déposez, aiguissez et équilibrez les lames de l'unité de coupe. Reposez les lames et serrez les fixations à un couple de 115 à 149 N·m.
6. Vérifiez le serrage de toutes les fixations et resserrez-les au besoin.
7. Lubrifiez tous les graisseurs et points de pivot. Essuyez tout excès de lubrifiant.
8. Poncez légèrement et retouchez les peintures rayées, écaillées ou rouillées. Réparez les déformations.



**Remarques:**

# Déclaration d'incorporation

The Toro Company, 8111 Lyndale Ave. South, Bloomington, MN, USA déclare que la ou les machines suivantes sont conformes aux directives mentionnées, lorsqu'elles sont montées en respectant les instructions jointes sur certains modèles Toro comme indiqué dans les Déclarations de conformité pertinentes.

N° de modèle	N° de série	Description du produit	Description de la facture	Description générale	Directive
31974	400000000 et suivants	Tondeuse à éjection arrière de 152 cm	60" RD DECK - TIER 2	Tondeuse à éjection arrière de 152 cm	2006/42/CE, 2000/14/CE
31975	400000000 et suivants	Tondeuse à éjection arrière de 183 cm	72" RD DECK - TIER 2	Tondeuse à éjection arrière de 183 cm	2006/42/CE, 2000/14/CE

La documentation technique pertinente a été compilée comme exigé par la Partie B de l'Annexe VII de la directive 2006/42/CE.

Nous nous engageons à transmettre, à la suite d'une demande dûment motivée des autorités nationales, les renseignements pertinents concernant cette quasi-machine. La méthode de transmission sera électronique.

Cet équipement ne sera pas mis en service avant d'avoir été incorporé dans les modèles Toro agréés conformément à la Déclaration de conformité associée et à toutes les instructions, ce qui permettra de le déclarer conforme à toutes les directives pertinentes.

Certifié :



John Heckel

8111 Lyndale Ave. South  
Bloomington, MN 55420, USA  
Mai 28, 2020

Représentant autorisé :

Marcel Dutrieux  
Manager European Product Integrity  
Toro Europe NV  
Nijverheidsstraat 5  
2260 Oevel  
Belgium

## **Déclaration de confidentialité EEE/R-U**

### **Utilisation de vos renseignements personnels par Toro**

La société The Toro Company (« Toro ») respecte votre vie privée. Lorsque vous achetez nos produits, nous pouvons recueillir certaines données personnelles vous concernant, soit directement soit par l'intermédiaire de votre société ou concessionnaire Toro local(e). Toro utilise ces données pour s'acquitter d'obligations contractuelles, par exemple pour enregistrer votre garantie, traiter une réclamation au titre de la garantie ou vous contacter dans l'éventualité d'un rappel de produit, mais aussi à des fins commerciales légitimes, par exemple pour mesurer la satisfaction des clients, améliorer nos produits ou vous transmettre des informations sur les produits susceptibles de vous intéresser. Toro pourra partager les données personnelles que vous lui aurez communiquées avec ses filiales, concessionnaires ou autres partenaires commerciaux dans le cadre de ces activités. Nous pourrions aussi être amenés à divulguer des données personnelles si la loi l'exige ou dans le cadre de la cession, de l'acquisition ou de la fusion d'une société. Nous ne vendrons jamais vos données personnelles à aucune autre société aux fins de marketing.

### **Conservation de vos données personnelles**

Toro conservera vos données à caractère personnel aussi longtemps que nécessaire pour répondre aux fins susmentionnées et conformément aux dispositions légales applicables. Pour plus de renseignements concernant les durées de conservation applicables, veuillez contacter [legal@toro.com](mailto:legal@toro.com).

### **L'engagement de Toro en matière de sécurité**

Vos données personnelles pourront être traitées aux États-Unis ou dans tout autre pays où la législation concernant la protection des données peut être moins rigoureuse que celle de votre propre pays de résidence. Chaque fois que nous transférerons vos données personnelles hors de votre pays de résidence, nous prendrons toutes les dispositions légales requises pour mettre en place toutes les garanties nécessaires visant à la protection et au traitement sécurisé de vos données.

### **Droits d'accès et de rectification**

Vous pouvez être en droit de corriger ou de vérifier vos données personnelles, ou encore de vous opposer au traitement de vos données, ou d'en limiter la portée. Pour ce faire, veuillez nous contacter par courriel à [legal@toro.com](mailto:legal@toro.com). Si vous avez la moindre inquiétude concernant la manière dont Toro a traité vos données personnelles, nous vous encourageons à nous en faire part directement. Veuillez noter que les résidents européens ont le droit de porter plainte auprès de leur Autorité de protection des données.



## La garantie Toro

Garantie limitée de 2 ans ou 1 500 heures

### Conditions et produits couverts

The Toro Company et sa filiale, Toro Warranty Company, en vertu de l'accord passé entre elles, certifient conjointement que votre produit professionnel Toro (« Produit ») ne présente aucun défaut de matériau ni vice de fabrication pendant une période de 2 ans ou 1 500 heures de service\*, la première échéance prévalant. Cette garantie s'applique à tous les produits à l'exception des Aérateurs (veuillez-vous reporter aux déclarations de garantie séparées de ces produits). Dans l'éventualité d'un problème couvert par la garantie, nous nous engageons à réparer le Produit gratuitement, frais de diagnostic, pièces, main-d'œuvre et transport compris. La période de garantie commence à la date de réception du Produit par l'acheteur d'origine.

\* Produit équipé d'un compteur horaire.

### Comment faire intervenir la garantie

Il est de votre responsabilité de signaler le plus tôt possible à votre Distributeur de produits professionnels ou au Concessionnaire de produits professionnels agréé qui vous a vendu le Produit, toute condition couverte par la garantie. Pour obtenir l'adresse d'un Distributeur de produits professionnels ou d'un Concessionnaire agréé, ou pour tout renseignement concernant vos droits et responsabilités vis-à-vis de la garantie, veuillez nous contacter à l'adresse suivante :

Toro Commercial Products Service Department  
Toro Warranty Company  
8111 Lyndale Avenue South  
Bloomington, MN 55420-1196, États-Unis  
+1-952-888-8801 ou +1-800-952-2740  
Courriel : commercial.warranty@toro.com

### Responsabilités du propriétaire

En tant que propriétaire du Produit, vous êtes responsable des entretiens et réglages mentionnés dans le *Manuel de l'utilisateur*. Les réparations du produit nécessaires parce que les entretiens et réglages exigés n'ont pas été effectués ne sont pas couvertes par cette garantie.

### Ce que la garantie ne couvre pas

Les défaillances ou anomalies de fonctionnement survenant au cours de la période de garantie ne sont pas toutes dues à des défauts de matériaux ou des vices de fabrication. Cette garantie ne couvre pas :

- Les défaillances du produit dues à l'utilisation de pièces qui ne sont pas d'origine ou au montage et à l'utilisation d'accessoires ajoutés ou modifiés d'une autre marque.
- Les défaillances du Produit dues au non respect du programme d'entretien et/ou des réglages recommandés.
- Les défaillances du Produit dues à une utilisation abusive, négligente ou dangereuse.
- Les pièces sujettes à l'usure pendant l'utilisation qui ne sont pas défectueuses. Par exemple, les pièces consommées ou usées durant le fonctionnement normal du Produit, notamment mais pas exclusivement : plaquettes et garnitures de freins, garnitures d'embrayage, lames, cylindres, galets et roulements (étanches ou graissables), contre-lames, bougies, roues pivotantes et roulements, pneus, filtres, courroies, et certains composants des pulvérisateurs, notamment membranes, buses et clapets antiretour.
- Les pannes causées par une influence extérieure comprennent, sans y être limités, les conditions atmosphériques, les pratiques de remisage, la contamination, l'utilisation de carburants, liquides de refroidissement, lubrifiants, additifs, engrais, eau ou produits chimiques non agréés.
- Les défaillances ou mauvaises performances causées par l'utilisation de carburants (essence, gazole ou biodiesel par exemple) non conformes à leurs normes industrielles respectives.
- Les bruits, vibrations, usure et détérioration normaux. L'usure normale comprend, mais pas exclusivement, les dommages des sièges dus à l'usure ou à l'abrasion, l'usure des surfaces peintes, les autocollants ou vitres rayés.

### Pays autres que les États-Unis et le Canada

Pour les produits Toro exportés des États-Unis ou du Canada, demandez à votre distributeur (concessionnaire) Toro la police de garantie applicable dans votre pays, région ou état. Si, pour une raison quelconque, vous n'êtes pas satisfait des services de votre distributeur, ou si vous avez du mal à vous procurer des renseignements sur la garantie, contactez un centre de réparation Toro agréé.

### Pièces

Les pièces à remplacer dans le cadre de l'entretien courant seront couvertes par la garantie jusqu'à la date du premier remplacement prévu. Les pièces remplacées au titre de cette garantie bénéficient de la durée de garantie du produit d'origine et deviennent la propriété de Toro. Toro se réserve le droit de prendre la décision finale concernant la réparation ou le remplacement de pièces ou ensembles existants. Toro se réserve le droit d'utiliser des pièces remises à neuf pour les réparations couvertes par la garantie.

### Garantie de la batterie ion-lithium à décharge complète

Les batteries ion-lithium et à décharge complète disposent d'un nombre de kilowatt-heures spécifique à fournir au cours de leur vie. Les techniques d'utilisation, de recharge et d'entretien peuvent contribuer à augmenter ou réduire la vie totale des batteries. À mesure que les batteries de ce produit sont consommées, la proportion de travail utile qu'elles offrent entre chaque recharge diminue lentement jusqu'à leur épuisement complet. Le remplacement de batteries usées, suite à une consommation normale, est la responsabilité du propriétaire du produit. Remarque (batterie ion-lithium seulement) : au pro-rata après 2 ans. Voir la garantie de la batterie pour plus de renseignements.

### Garantie à vie du vilebrequin (modèle ProStripe 02657 seulement)

Le modèle ProStripe, équipé en première monte d'un disque de friction et du débrayage de frein de lame avec protection de vilebrequin (ensemble débrayage de frein de lame [BBC] + disque de friction intégré) Toro d'origine, et utilisé par le premier acheteur en conformité avec les procédures d'utilisation et d'entretien recommandées, bénéficie d'une garantie à vie contre la flexion du vilebrequin. Les machines équipées de rondelles de friction, du débrayage du frein de lame (BBC) et autres équipements de ce type ne sont pas couvertes par la garantie à vie du vilebrequin.

### Entretien aux frais du propriétaire

La mise au point du moteur, le graissage, le nettoyage et le polissage, le remplacement des filtres, du liquide de refroidissement et les entretiens recommandés font partie des services normaux requis par les produits Toro qui sont aux frais du propriétaire.

### Conditions générales

La réparation par un distributeur ou un concessionnaire Toro agréé est le seul dédommagement auquel cette garantie donne droit.

**The Toro Company et Toro Warranty Company déclinent toute responsabilité en cas de dommages secondaires ou indirects liés à l'utilisation des produits Toro couverts par cette garantie, notamment quant aux coûts et dépenses encourus pour se procurer un équipement ou un service de substitution durant une période raisonnable pour cause de défaillance ou d'indisponibilité en attendant la réparation sous garantie. Il n'existe aucune autre garantie expresse, à part la garantie spéciale du système antipollution, le cas échéant. Toutes les garanties implicites relatives à la qualité marchande et à l'aptitude à l'emploi sont limitées à la durée de la garantie expresse.**

L'exclusion de la garantie des dommages secondaires ou indirects, ou les restrictions concernant la durée de la garantie implicite, ne sont pas autorisées dans certains états et peuvent donc ne pas s'appliquer dans votre cas. Cette garantie vous accorde des droits spécifiques, auxquels peuvent s'ajouter d'autres droits qui varient selon les états.

### Note concernant la garantie du système antipollution

Le système antipollution de votre Produit peut être couvert par une garantie séparée répondant aux exigences de l'agence américaine de défense de l'environnement (EPA) et/ou de la direction californienne des ressources atmosphériques (CARB). Les limitations d'heures susmentionnées ne s'appliquent pas à la garantie du système antipollution. Reportez-vous à la Déclaration de garantie de conformité à la réglementation antipollution fournie avec votre produit ou figurant dans la documentation du constructeur du moteur.