



Косачка 76 см TurfMaster™, управлявана от ходещ оператор

Номер на модела 22205TE—Сериен номер 400700000 и следващ

Ръководство за оператора

Въведение

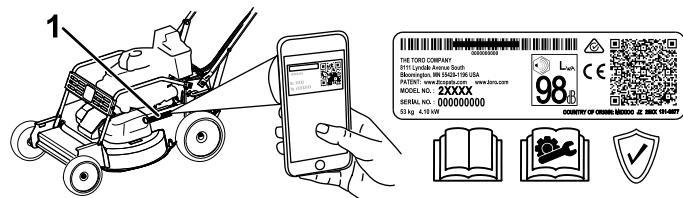
Тази роторна косачка за тревни площи, управлявана от ходещ оператор, е предназначена за употреба от собственици на имоти и от специално наети за целта професионални оператори. Косачката е предназначена основно за косене на тревата на добре поддържани тревни площи в жилищни или търговски райони. Тя не е предназначена за рязане на храсти или за употреба в селското стопанство.

Прочетете внимателно представената тук информация, за да научите как да работите и да поддържате правилно изделието и да избягвате наранявания и повреди. Отговорността за правилната и безопасна работа с изделието е изцяло Ваша.

За по-подробна информация за продукта и принадлежностите му, за съдействие при намиране на дилър или за регистрацията на продукта, можете да се свържете с Того директно на www.Toro.com.

Във всички случаи, когато се нуждаете от сервизно обслужване, от оригинални резервни части на Того или от допълнителна информация, свържете се с упълномощен за сервизно обслужване дилър на Того или с Центъра за обслужване на клиентите на Того, като не забравите да укажете модела и серийните номера на Вашия продукт. **Фигура 1** идентифицира мястото на данните за модела и серийните номера на продукта. Запишете номерата в предвиденото за целта място.

Важно: За достъп до данни за гаранцията, за резервни части и друга информация за продукта можете с Вашия смартфон да сканирате QR кода върху стикера със серийния номер.



Фигура 1

1. Място на табелката с модела и серийния номер

Номер на модела _____
Сериен номер _____

В това ръководство потенциалните опасности са обозначени със съобщения за безопасност и предупредителен символ за опасност (**Фигура 2**), сигнализиращ опасност, която може да доведе до сериозно нараняване или смърт при неспазване на препоръчаните предпазни мерки.



Фигура 2

Предупредителен символ за опасност

За подчертаване на информацията в настоящото ръководство се използват 2 думи. **Важна информация** привлича вниманието върху специална техническа информация и **Забележка**, която набляга на общата информация, заслужаваща специално внимание.

Настоящият продукт отговаря на всички действащи европейски директиви. За подробна информация, моля, вижте Декларацията за съответствие (ДЗС) на конкретния продукт.

Общ или полезен въртящ момент: Общият или полезният въртящ момент на този двигател са определени по лабораторен път от производителя на двигателя в съответствие с Дружеството на автомобилните инженери (ДАИ) J1940 или J2723. При конфигурирането на машината в съответствие с изискванията за безопасност,



емисии и експлоатация, действителният въртящ момент на двигателя за този клас косачки ще бъде значително по-малък. Моля, направете справка с информацията от производителя на двигателя, доставена с машината.

Не манипулирайте или забранявайте действието на устройствата за безопасност и проверявайте редовно правилното им функциониране. Не правете опити да регулирате или манипулирате управлението на оборотите, тъй като това може да предизвика опасни работни условия, причина за възможни наранявания.

Съдържание

Въведение	1
Безопасност	3
Обща безопасност	3
Етикети с указания за безопасност и инструкции	3
Настройка	5
1 Монтиране на ръкохватката	5
2 Регулиране на височината на ръкохватката	6
3 Зареждане на двигателя с масло	6
4 Сглобяване на коша за трева	7
Преглед на продукта	8
Органи за управление	9
Технически данни	9
Действие	10
Преди започване на работа	10
Мерки за безопасност преди започване на работа	10
Зареждане на резервоара за гориво	11
Проверка на нивото на маслото на двигателя	11
Регулиране на височината на косене	12
По време на работа	13
Мерки за безопасност по време на работа	13
Стартиране на двигателя	13
Спиране на двигателя	14
Управление на самоходното придвижване и задействане на режещите ножове	14
Задействане на ръчната спирачка	15
Освобождаване на ръчната спирачка	15
Рециклиране на отпадните отрезки	15
Събиране на отрезките в кош	15
Странично изхвърляне на отпадните отрезки	16
Съвети за ползване	17
След приключване на работа	18
Мерки за безопасност след работа	18
Почистване на машината отдолу	18
Поддръжка	19

Препоръчителен график (-ци) за поддръжка	19
Безопасност по време на поддръжка и обслужване	19
Обслужване на въздушния филтър	20
Смяна на маслото на двигателя	20
Смяна на масления филтър	21
Обслужване на свещта	22
Проверка на състоянието на ремъците	22
Изпразване на резервоара за гориво и почистване на филтъра	23
Смяна на горивния филтър	23
Обслужване на системата за задвижването на ножовете	23
Обслужване на ножовете	24
Смяна на ремъка за задвижването на ножовете	27
Смяна на ремъка на интегрирания съединител нож-спирачка (BBC)	28
Регулиране на жилото за нож-спирачка	29
Смяна на трансмисионния ремък	30
Регулиране на трансмисията	30
Регулиране на жилото за самоходно придвижване	31
Съхранение	32
Обща информация	32
Подготовка на горивната система	32
Подготовка на двигателя	32
Изваждане на машината от съхранение	32
Отстраняване на неизправности	33

Безопасност

Тази машина е проектирана в съответствие с EN ISO 5395:2013.

Обща безопасност

Продуктът е способен да ампутира ръце и крака, както и да изхвърли обекти. Винаги спазвайте всички инструкции за безопасност за предотвратяване на сериозно нараняване.

Използването на продукта за цели, различни от неговото предназначение, може да бъде опасно за Вас и за странични лица.

- Прочетете, изяснете си и спазвайте инструкциите и предупрежденията в това *Ръководство за експлоатация* и върху машината и приставките, преди да стартирате двигателя.
- Не поставяйте ръцете или краката си в близост до движещите се части на машината. Стойте далеч от всеки отвор за разтоварване.
- Не работете с машина без всички предпазители или без защитните устройства за безопасност,

поставени на местата им и работещи на машината.

- Дръжте странични лица и деца на безопасно разстояние от машината. Не допускайте деца да работят с машината. Разрешавайте само на отговорни, обучени, запознати с инструкциите и физически способни лица да работят с машината.
- Преди обслужване, зареждане с гориво или отстраняване на задръстване, спрете машината, изключете двигателя и изчакайте всички подвижни части да спрат.

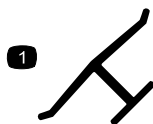
Неправилната употреба или поддръжка на тази машина може да доведе до наранявания. За намаляване на потенциалната опасност от нараняване спазвайте следните инструкции за безопасност и винаги обръщайте внимание на предупредителния символ за опасност, който обозначава „Внимание“, „Предупреждение“ или „Опасност“ – инструкции, свързани с личната безопасност. Неспазването на тези инструкции може да доведе до нараняване или смърт.

В ръководството можете да откриете допълнителна информация за безопасността, там където е необходима.

Етикети с указания за безопасност и инструкции



Етикетите с предупреждения и инструкции за безопасност са лесно видими за оператора и са разположени в близост до всеки потенциално опасен участък. Заменяйте повредените или липсващи стикери.



decaloemmark

Маркировка на производителя

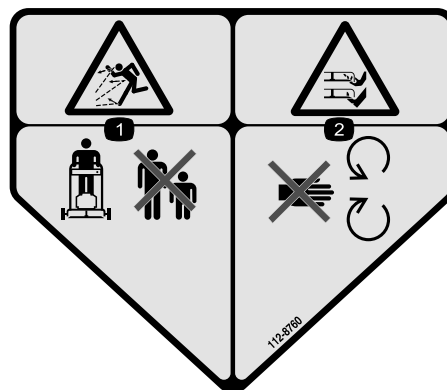
1. Тази маркировка указва, че ножът се идентифицира като част на производителя на оригиналната машина.



decal93-7009

93-7009

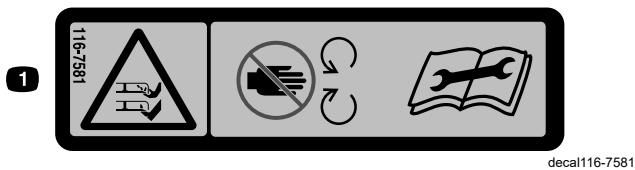
1. Предупреждение – не работете с машината, ако дефлекторът е вдигнат или не е поставен; дръжте дефлектора на мястото му.
2. Опасност от срязване/откъсване на ръка или крак, нож на косачката – стойте настрани от движещите се части.



decal112-8760

112-8760

1. Опасност от изхвърлени обекти – дръжте страничните лица на безопасно разстояние от машината.
2. Срязване/откъсване на ръка или крак – стойте настрани от движещите се части.



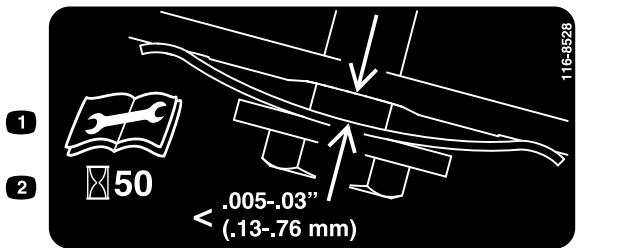
116-7581

1. Опасност от срязване/откъсване на ръка или крак, нож на косачката – стойте настрана от движещите се части. Прочетете *Наръчника на оператора* преди регулиране, обслужване или почистване на машината.



116-7583

1. Предупреждение – прочетете *Ръководството за оператора*. Не работете с машината, ако не сте преминали обучение.
2. Опасност от изхвърлени обекти – дръжте страничните лица на безопасно разстояние от машината.
3. Опасност от изхвърляне на предмети – не работете с машината, ако запушалката на задния отвор за изхвърляне или кошът не са поставени.
4. Риск от порязване/откъсване на ръка или крак, нож на косачката – стойте далеч от движещи се части и поставяйте на мястото им всички предпазители.
5. Предупреждение – носете защита за слуха.
6. Опасност от срязване/откъсване на ръка или крак, нож на косачката – не работете по нагорница или надолница; косете само напред, когато работите по склонове; спирайте двигателя преди напускане на работното положение; отстранявайте предмети, които може да бъдат изхвърлени от ножовете, и гледайте зад себе си, ако работите на заден ход.



116-8528

1. Прочетете *Ръководство за оператора*, преди да пристъпите към сервизно обслужване.
2. Проверявайте обтягането на ремъка на всеки 50 часа работа.



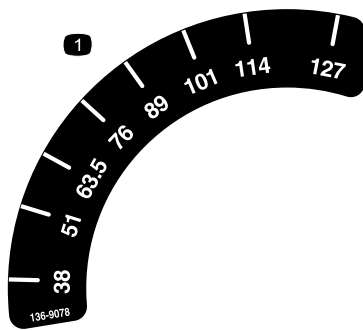
116-9313

1. Прочетете „*Ръководство за оператора*“.
2. Опасност от пожар
3. Опасност от вдишване на токсичен газ
4. Опасност от изгаряне при контакт с гореща повърхност



120-9570

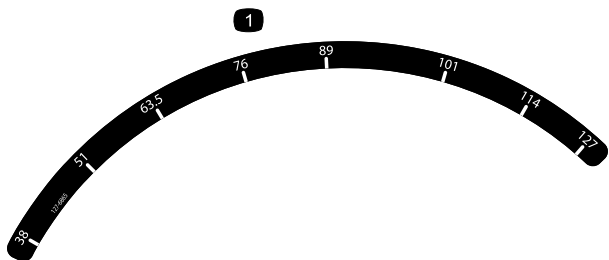
1. Предупреждение – стойте далеч от движещи се части, поставяйте всички предпазители и щитове на място.



136-9078

decal136-9078

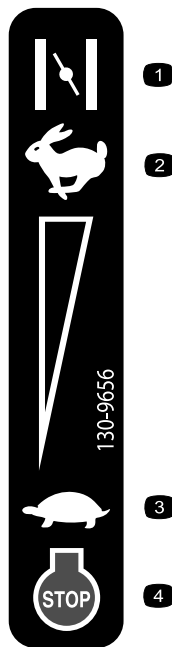
1. Височина на рязане



127-6865

decal127-6865

1. Височина на рязане



130-9656

decal130-9656

1. Смукач

2. Бързо

3. Бавно

4. Изключване (изгасване)
на двигателя

Настройка

Важно: Свалете и изхвърлете защитния найлонов лист, който предпазва двигателя, както и каквито и да било други пластмаси или опаковки върху машината.

1

Монтиране на ръкохватката

Не са необходими части

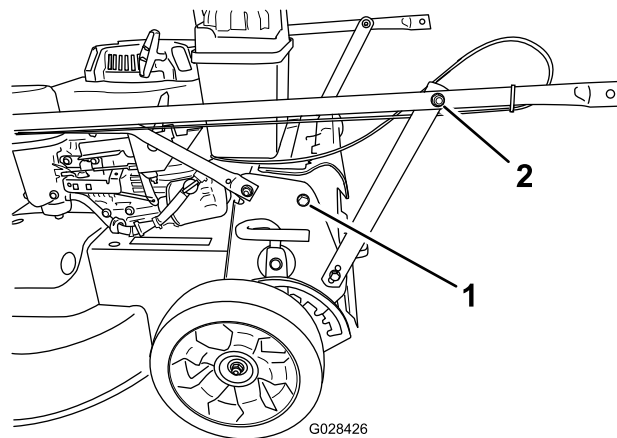
Процедура

⚠ ВНИМАНИЕ

Неправилното разгъване и прибиране на ръкохватката може да повреди кабелите, което да доведе до възникване на опасни работни условия.

- При прибиране и разгъване на ръкохватката не повреждайте кабелите.
- Ако повредите някой кабел, се свържете с упълномощен за сервизна дейност дилър.

1. Отстранете 2 болта от рамата на машината в мястото, показано на [Фигура 3](#).



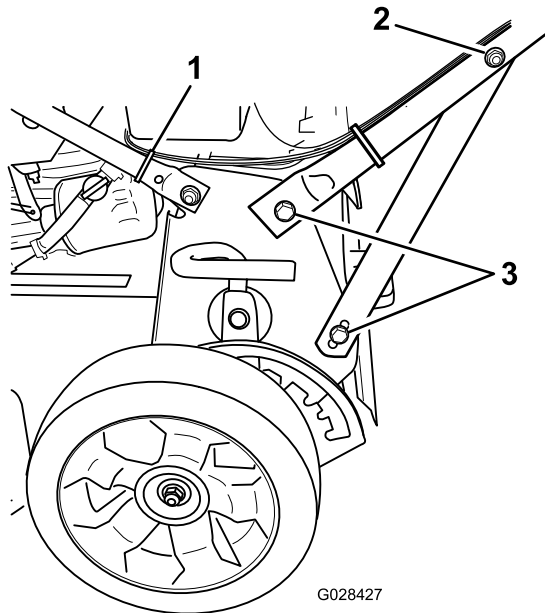
Фигура 3

1. Болт (2)

2. Гайка на скобата на
опората на ръкохватката
(2)

2. Завъртете ръкохватката назад в работно положение.

- Закрепете ръкохватката към машината с болтовете, които сте извадили в стъпка 1
- Притегнете крепежните елементи, които поддържат ръкохватката от двете страни на машината, както е показано на **Фигура 4**.



Фигура 4

- Кабелна връзка
- Гайка на скобата на опората на ръкохватката (2)
- Болт (4)

- Използвайте кабелна връзка, за да закрепите кабелите към долната ръкохватка на мястото, показано в **Фигура 4**.
- Закрепете кабелната връзка към ръкохватката и отрежете излишната част от кабелната връзка.

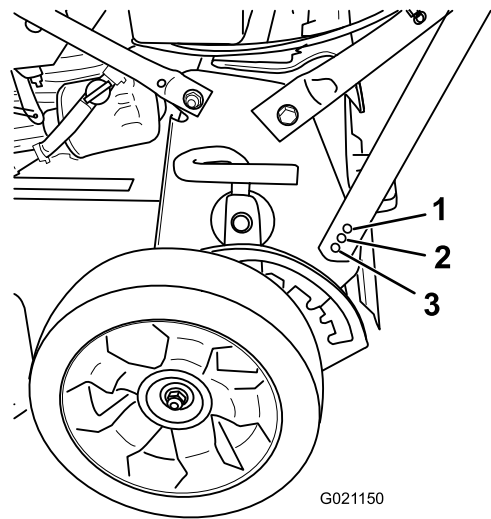
2

Регулиране на височината на ръкохватката

Не са необходими части

Процедура

- Застанете в работно положение, за да определите най-удобната височина на ръкохватката.
- Извадете болта на ръкохватката и го вкарайте в 1 от 3 отвора в долната част на скобата на ръкохватката (**Фигура 5**).



Фигура 5

- Регулиране на височината в най-ниското положение на ръкохватката
- Регулиране на височината в средното положение на ръкохватката
- Регулиране на височината в най-високото положение на ръкохватката

- Притегнете болта на ръкохватката плътно.
- Повторете горните стъпки за другата страна на машината.

3

Зареждане на двигателя с масло

Не са необходими части

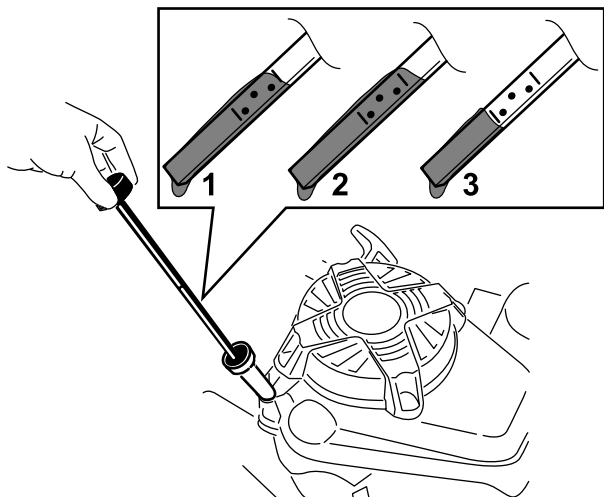
Процедура

Важно: При доставката на машината в двигателя няма масло, но е доставена бутилка с масло. Преди да стартирате двигателя, го напълнете с масло.

Спецификации на двигателното масло

Количество на двигателното масло	С маслен филтър: 0,85 литра;
Вискозитет на маслото	SAE 30 или SAE 10W-30 с миеща присадка
API категория на обслужване	SJ или по-висока

1. Преместете машината на хоризонтална повърхност.
2. Извадете маслоизмервателната щека, като завъртите капачето обратно на часовниковата стрелка и го издърпате навън (Фигура 6).



Фигура 6

g194742

1. Пълен
2. Високи

3. Ниски

3. Внимателно налейте около $\frac{3}{4}$ от вместимостта на картера с масло през тръбата за пълнене с масло.
4. Изчакайте 3 минути, докато маслото се установи в двигателя.
5. Избършете маслоизмервателната щека с чиста кърпа.
6. Вкарайте маслоизмервателната щека в тръбата за пълнене, след което я извадете.
7. Отчетете нивото на маслото по маслоизмервателната щека (Фигура 6).
 - Ако нивото на маслото по маслоизмервателната щека е ниско, внимателно добавете малко масло през тръбата за пълнене, изчакайте 3 минути и след това повторете стъпки 5 до 7 до достигане на правилното ниво на маслото по маслоизмервателната щека.
 - Ако нивото на маслото по маслоизмервателната щека е твърде високо, източете излишното масло до достигане на правилното ниво по маслоизмервателната щека; вижте Проверка на нивото на маслото на двигателя (Страница 11).

Важно: Ако нивото на маслото в двигателя е прекалено ниско или

прекалено високо и двигателят работи, така той може да се повреди.

8. Поставете здраво маслоизмервателната щека в тръбата за пълнене.

Важно: Сменете маслото след първите 5 работни часа; след това го сменяйте ежегодно. Вижте Смяна на маслото на двигателя (Страница 20).

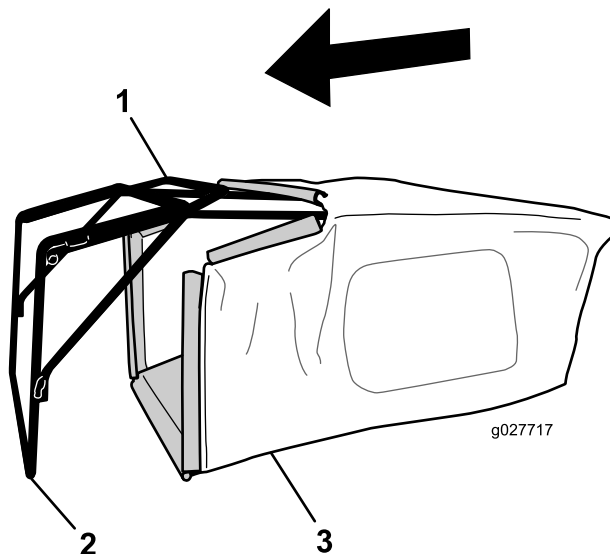
4

Сглобяване на коша за трева

Не са необходими части

Процедура

1. Плъзнете коша за трева над рамата, както е показано на Фигура 7.



Фигура 7

g027717

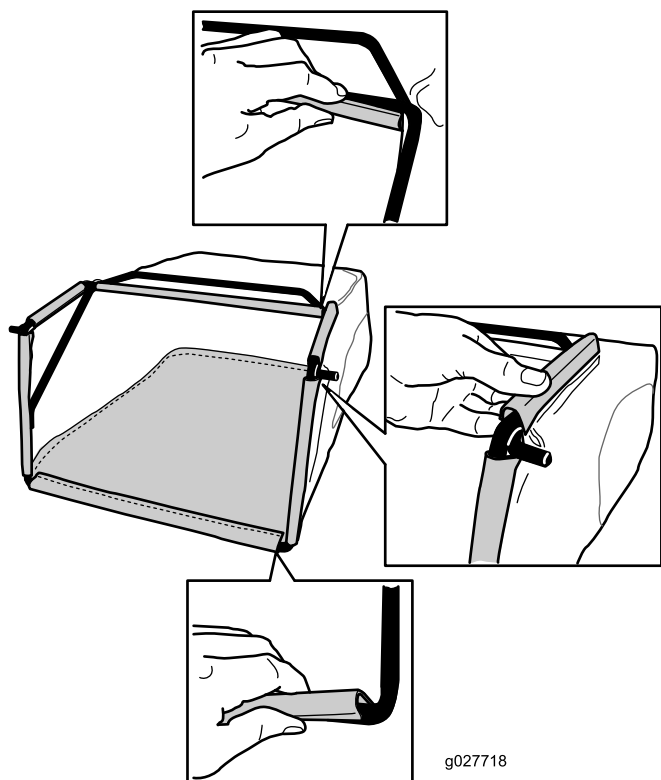
g027717

1. Ръкохватка
2. Рама
3. Кош за отпадна трева

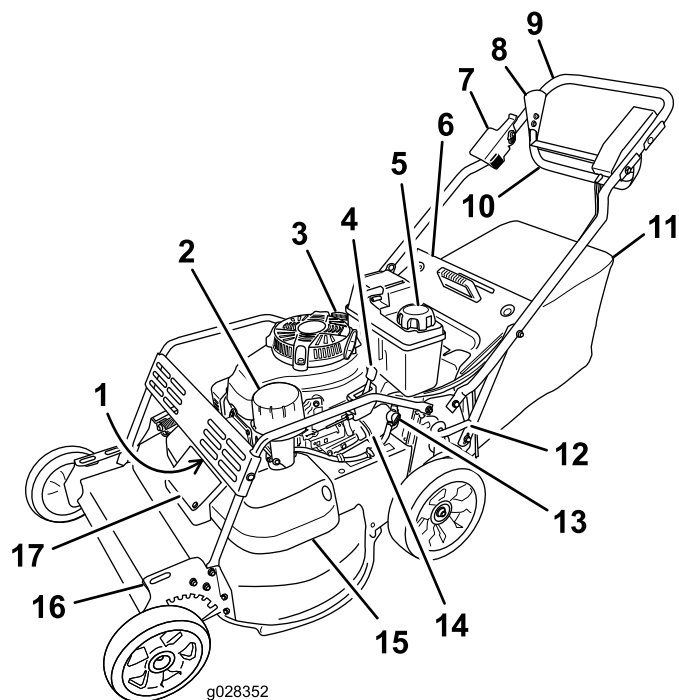
Забележка: Не плъзгайте коша над ръкохватката (Фигура 7).

2. Закачете долния канал на коша в долната част на рамата (Фигура 8).

Преглед на продукта



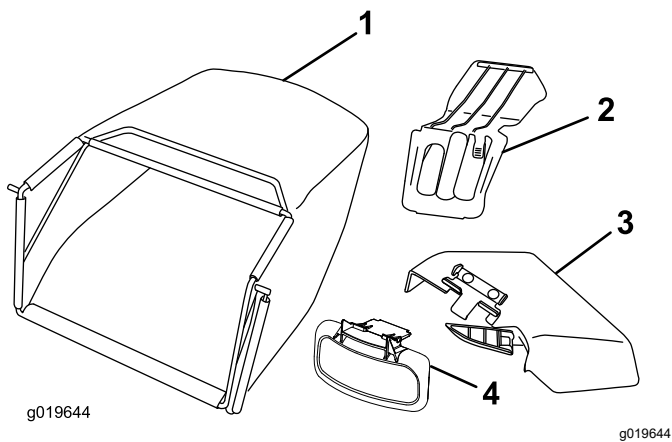
Фигура 8



Фигура 9

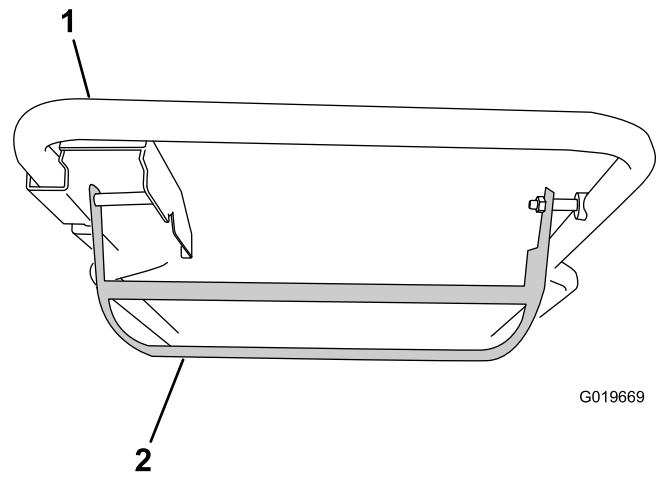
3. Закачете горния и страничния канал на коша съответно за горните и страничните части на рамата (Фигура 8).

- | | |
|--|--|
| 1. Запалителна свещ (под предпазителя от храсти) | 10. Лостче за управление |
| 2. Въздушен филтър | 11. Кош за отпадна трева |
| 3. Пълнене с масло/маслоизмервателна щека | 12. Задно лостче за височината на косене |
| 4. Лост за подаване на газ | 13. Кранче за спиране на притока на гориво |
| 5. Капачка на резервоара за гориво | 14. Маслен филтър |
| 6. Заден дефлектор | 15. Капак на ремъка |
| 7. Лост на спирачката | 16. Предно лостче за височината на косене |
| 8. Стопер | 17. Панел за достъп до капака на ремъка |
| 9. Ръкохватка | |



Фигура 10

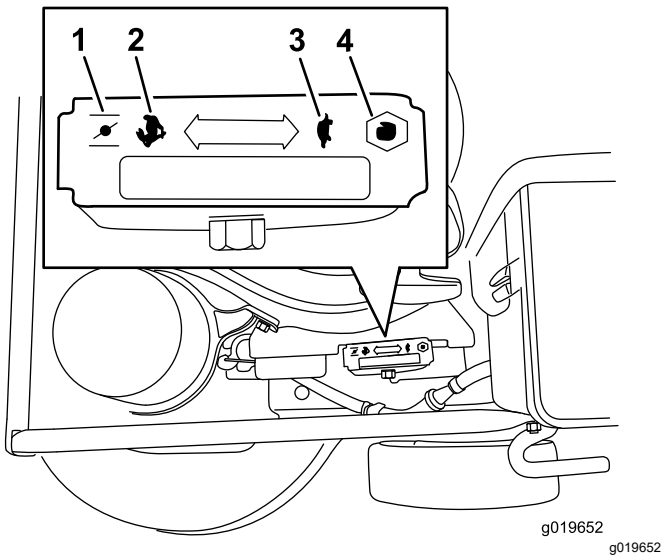
- | | |
|------------------------------------|--------------------------------------|
| 1. Кош за отпадна трева | 3. Улей за странично изхвърляне |
| 2. Запушалка за задно разтоварване | 4. Дефлектор за странично изхвърляне |



Фигура 12
Лостче за управление

- | | |
|---------------|-------------------------|
| 1. Ръкохватка | 2. Лостче за управление |
|---------------|-------------------------|

Органи за управление



Фигура 11

Регулиране на газта (лостът за подаване на газ не е показан за по-добра нагледност)

- | | |
|-----------|-----------------|
| 1. Смукач | 3. Бавно |
| 2. Бързо | 4. Прекратяване |

Технически данни

Модел	Тегло	Дължина	Широчина	Височина
22205TE	72 кг	175 см	81 см	97 см

Действие

Забележка: Определете лявата и дясната страни на машината спрямо нормалното работно положение.

Преди започване на работа

Мерки за безопасност преди започване на работа

Обща безопасност

- Запознайте се с начините за безопасна експлоатация на оборудването, органите за управление на оператора и предупредителните обозначения за безопасност.
 - Проверете дали всички предпазители и устройства за безопасност, като дефлектори или кошове за трева, са на местата си и работят правилно.
 - Винаги инспектирайте машината, за да се уверите, че ножовете, болтовете на ножовете и монтажният възел на режещия апарат не са износени или повредени.
 - Проверете участъка, в който ще използвате машината, и отстранете всички обекти, които може да пречат на работата на машината или да бъдат изхвърлени от нея.
 - Регулирането на височината на косене може да доведе до съприкосновение с въртящ се нож, което да причини сериозни наранявания.
 - Изгасете двигателя, извадете контактния ключ (само за модела с електрически стартер) и изчакайте всички движещи се части да застанат в покой.
 - При регулиране на височината на косене не пъхайте пръстите си под корпуса на машината.
- зареждане поставете контейнера и/или машината директно върху земята, а не в превозно средство или върху някакъв друг предмет.
- Зареждайте резервоара за гориво навън, на открито, когато двигателят е изключен и студен. Избършете всякакво разлято гориво.
 - Когато пушите или се намирате в близост до открит пламък или искри, не боравете с гориво.
 - Не сваляйте капачката за гориво и не доливайте гориво в резервоара, докато двигателят работи или е горещ.
 - Ако разлеете гориво, не опитвайте да стартирате двигателя. Избягвайте създаване на източник на запалване докато не се разпръснат изпаренията от горивото.
 - Съхранявайте горивото в одобрен за целта съд за гориво и далеч от досег с деца.
- Горивото е вредно за здравето и може да има фатални последствия при поглъщане. Излагане на парите му продължително време може да предизвика сериозно увреждане или заболяване.
 - Избягвайте да вдишвате парите дълго време.
 - Дръжте ръцете си далеч от дюзата и отвора на резервоара за гориво.
 - Дръжте горивото далеч от кожата и очите си.

Безопасност на горивото

- Горивото е изключително запалимо и силно експлозивно. Пожар или експлозия на гориво може да предизвика изгаряния на Вас или други лица и да причини щети на имущество.
 - За да предотвратите възпламеняването на горивото от статичен заряд, преди

Зареждане на резервоара за гориво

▲ ОПАСНОСТ

Бензинът е изключително запалима и експлозивна течност. Предизвиканите от бензин пожар или експлозия могат да изгорят както Вас, така и други хора.

- За да предотвратите възпламеняването на бензина от статичен разряд, преди зареждане поставете контейнера и/или машината директно върху земята, а не в превозно средство или върху някакъв друг предмет.
- Зареждайте резервоара навън и при студен двигател. Избърсвайте разлетия бензин.
- Когато пушите или се намирате в близост до открит пламък или искри, не боравете с бензин.
- Съхранявайте бензина в одобрен за целта контейнер за гориво и далеч от досег с деца.
- За най-добри резултати използвайте само чист, пресен (да не е престоял повече от 30 дни), безоловен бензин с октаново число 87 или по-високо (метод за определяне на числото $(R+M)/2$).
- Допустимо е използване на кислородосъдържащо гориво с максимално 10 % етанол или 15 % МТВЕ по обем.
- **Етанол:** Приема се използване на бензин с до 10 % етанол (газъл) или 15 % МТВЕ (метил-третичен-бутил-етер) по обем. Етанол и МТВЕ не е едно и също. Бензин с 15 % етанол (E15) по обем не е одобрен за използване. **Никога не използвайте бензин, съдържащ повече от 10 % етанол по обем**, като E15 (съдържа 15 % етанол), E20 (съдържа 20 % етанол) или E85 (съдържа до 85 % етанол). Използването на неодобрен бензин може да причини проблеми с ефективността и/или повреда на двигателя, която може да не се покрива от гаранцията.
- **Не** използвайте бензин, съдържащ метанол.
- **Не** съхранявайте гориво в резервоара за гориво или в съдове за гориво през зимата, освен ако не използвате стабилизатор за гориво.
- **Не** добавяйте масло в бензина.

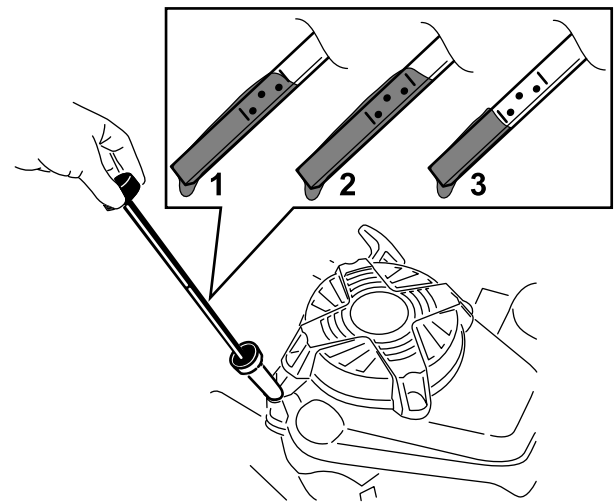
Важно: За намаляване на проблемите при стартиране, добавяйте стабилизатор за гориво

към бензина през всички сезони. Смесвайте стабилизатора с бензин, не по-стар от 30 дни.

Забележка: Вместимостта на резервоара за горивото е приблизително 1,8 литра.

Проверка на нивото на маслото на двигателя

1. Преместете машината на хоризонтална повърхност.
2. Извадете маслоизмервателната щеха, като завъртите капачето обратно на часовниковата стрелка и го издърпате навън (Фигура 13).



Фигура 13

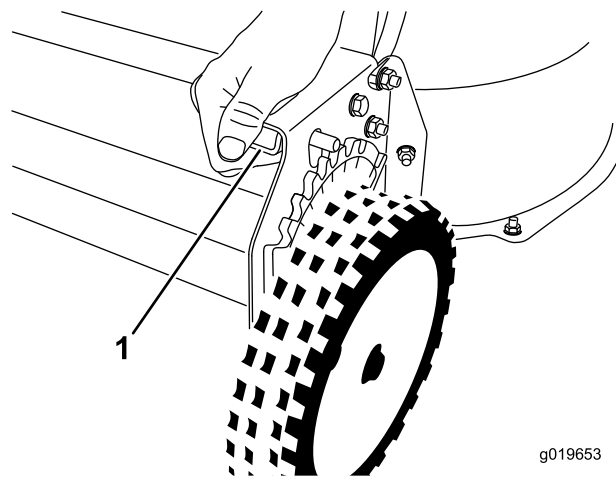
g194742

1. Пълен
 2. Високи
 3. Ниски
3. Избършете маслоизмервателната щеха с чиста кърпа.
 4. Вкарайте маслоизмервателната щеха в тръбата за пълнене, след което я извадете.
 5. Отчетете нивото на маслото по маслоизмервателната щеха (Фигура 13).
 - Ако нивото на маслото по маслоизмервателната щеха е прекалено ниско (Фигура 13), внимателно добавете малко количество масло SAE 30 или SAE 10W-30 с миеща присадка през тръбата за пълнене с масло, изчакайте 3 минути и след това повторете стъпки 3 до 5 до достигане на правилното ниво на маслото по маслоизмервателната щеха. Относно вида на маслото вижте [Смяна на маслото на двигателя \(Страница 20\)](#).
 - Ако нивото на маслото по маслоизмервателната щеха е твърде

високо (Фигура 13), източете излишното масло до достигане на правилното ниво по маслоизмервателната щека; вижте Смяна на маслото на двигателя (Страница 20).

Важно: Ако нивото на маслото в двигателя е прекалено ниско или прекалено високо и двигателят работи, така той може да се повреди.

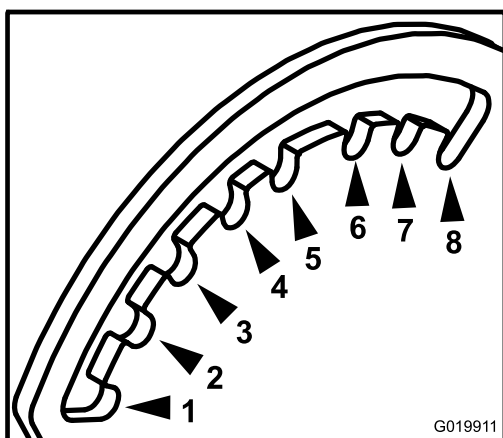
- Поставете здраво маслоизмервателната щека в тръбата за пълнене.



g019653

Регулиране на височината на косене

Височината на косене се регулира от 38 мм до 127 мм със стъпки от по 13 мм.



G019911

Фигура 14

Поглед от предната лява страна на машината

- | | |
|----------|-----------|
| 1. 38 мм | 5. 89 мм |
| 2. 51 мм | 6. 102 мм |
| 3. 64 мм | 7. 114 мм |
| 4. 76 мм | 8. 127 мм |

g019911

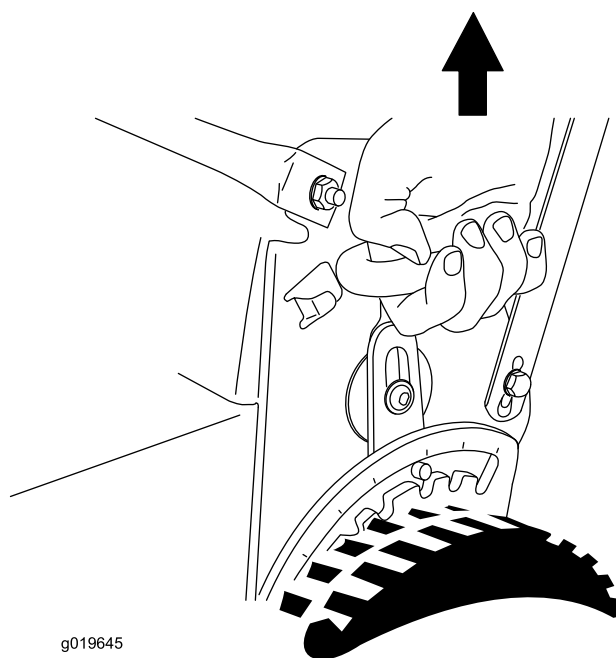
Вие регулирате височината на косене с помощта на предно лостче и задно лостче; и двете лостчета се намират от лявата страна на машината (Фигура 15 и Фигура 16). За вдигане или спускане на машината освободете лостчето, вдигнете или спуснете машината, след което задействайте лостчето, като го освободите.

Фигура 15

Предно лостче за височината на косене

- Стиснете лостчето, за да го освободите.

g019653



g019645

Фигура 16

Задно лостче за височината на косене

g019645

По време на работа

Мерки за безопасност по време на работа

Обща безопасност

- Носете подходящо облекло, включително защита на очите; дълги панталони; устойчиви на хлъзгане, солидни обувки; и средства за защита на слуха. Завържете дългите коси, обтегнете висящите дрехи и не носете свободно висящи бижута.
- Не работете с машината, когато сте болни, уморени или под въздействието на алкохол или лекарства/опиати.
- Ножът е остър; контактът с него може да доведе до тежки телесни наранявания. Изгасете двигателя, извадете контактния ключ (само за модела с електрически стартер) и изчакайте всички движещи се части да застанат в покой, преди да напуснете работното място.
- Когато освободите лостчето за контрол на ножа, двигателят трябва да изгасне и ножът трябва да спре в рамките на 3 секунди. Ако това не стане, веднага преустановете работа с машината и се свържете с упълномощен за сервизно обслужване дилър.
- Дръжте страничните лица, особено малките деца, далеч от работния участък. Спирайте машината, ако някой навлезе в зоната.
- Винаги поглеждайте надолу и назад, преди да се придвижите на заден ход.
- Работете с машината само при добра видимост и при добри климатични условия. Не работете с машината, когато има риск от светкавици.
- Ако се подхлъзнете по мокри трева и листа и се докоснете до ножа, това може да доведе до сериозни телесни наранявания. Избягвайте да косите трева при мокри условия.
- Бъдете много внимателни, когато се приближавате към завои без видимост, храсти, дървета или други обекти, затрудняващи видимостта.
- Внимавайте за дупки, коловози, издатини, камъни или други скрити опасности. Неравният терен може да предизвика обръщане на машината или Ви да загубите равновесие или да политнете.
- Ако машината се удари в някакъв обект или започне да вибрира, незабавно изгасете

двигателя, извадете ключа (ако има), изчакайте спирането на всички движещи се части и откачете кабела от свещта, преди да проверите машината за повреди. Преди да възобновите работа, извършете необходимите ремонти.

- Преди напускане на работното място изгасете двигателя, извадете контактния ключ (само за модела с електрически стартер) и изчакайте всички движещи се части да застанат в покой.
- Ако двигателят е работил, ауспухът ще е горещ и може сериозно да Ви изгори. Не се доближавайте до горещ ауспух.
- Проверявайте често компонентите на коша за трева и улея за изхвърляне за износване или влошаване на състоянието и в случай на нужда ги сменяйте с препоръчаните от производителя части.
- Използвайте само принадлежности и приставки, които са одобрени от дружеството Toro®.

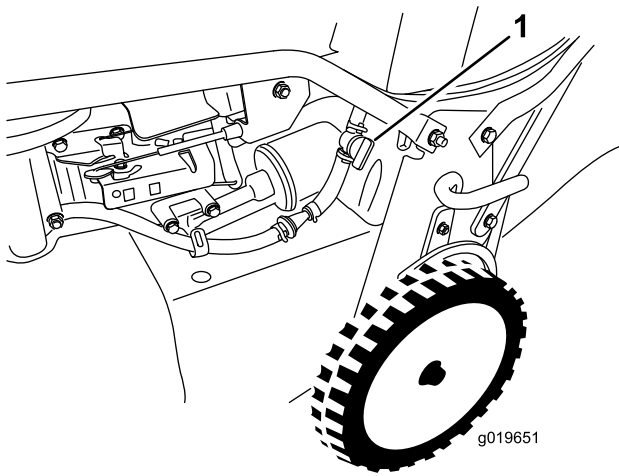
Безопасност при работа по склон

- Косете по дължината на склоновете, никога надолу или нагоре. Бъдете много внимателни, когато променяте посоката по време на работа на склон.
- Не косете по много стръмни наклони. Неравен терен може да причини злополука вследствие на подхлъзване и падане.
- Косете с повишено внимание в близост до свлачища, канавки или насипи.

Стартиране на двигателя

1. Свържете кабела към свещта (Фигура 9).
2. Отворете кранчето за спиране на притока на гориво (Фигура 17).

Забележка: Когато кранчето за спиране на притока на гориво е отворено, лостчето е успоредно на горивопровода.



Фигура 17

1. Кранче за спиране на притока на гориво

3. Придвигнете лоста за газта в положение СНОКЕ (Дроселиране) (Фигура 11).
4. Издърпайте леко ръкохватката за стартиране, докато усетите съпротивление, след което я дръпнете рязко.
5. Преместете лоста за газта в положение FAST (Бързо), когато двигателят се стартира (Фигура 10).

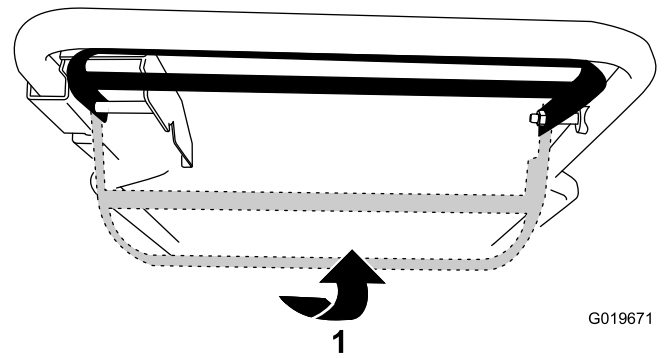
Забележка: Ако двигателят не запали след 3 дръпвания, повторете стъпките 3 до 5.

Спиране на двигателя

1. Преместете лоста за газта в изключено положение OFF и изчакайте спирането на всички движещи се части.
2. Затворете кранчето за спиране на притока на гориво и откачете кабела от свещта, ако няма да ползвате машината или тя ще бъде без надзор.

Управление на самоходното придвижване и задействане на режещите ножове

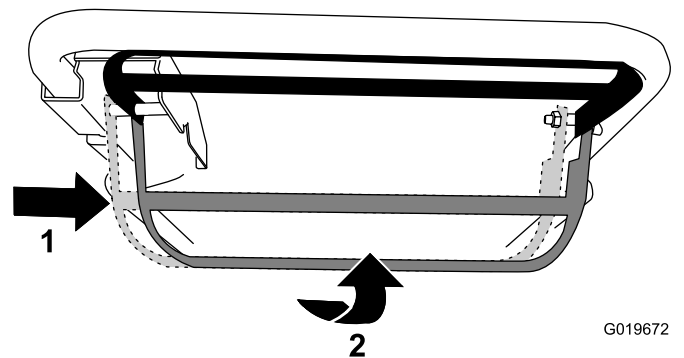
- За да работи самоходното придвижване, без да са задействани режещите ножове, вдигнете лостчето за управление към ръкохватката (Фигура 18).



Фигура 18

1. Вдигнете лостчето за управление към ръкохватката.

- За да работи самоходното придвижване и да са задействани режещите ножове, плъзнете лостчето за управление докрай надясно и го повдигнете към ръкохватката (Фигура 18).



Фигура 19

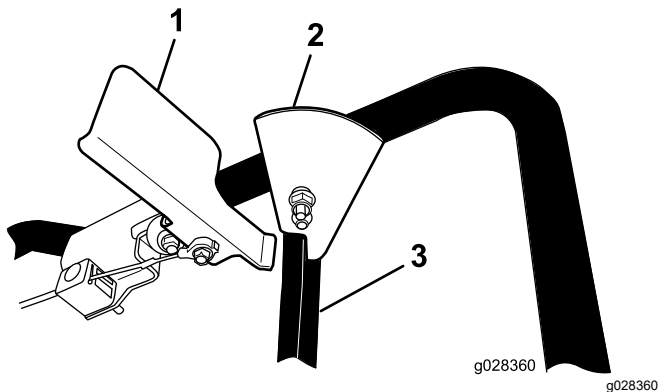
1. Плъзнете лостчето за управление надясно.
2. Вдигнете лостчето за управление към ръкохватката.

- За да спрете самоходното придвижване и ножовете, пуснете лостчето за управление.

Забележка: Можете да регулирате скоростта за движение по терена като увеличавате или намалявате разстоянието между лостчето за управление и ръкохватката. Спускате лостчето за управление, за да намалявате скоростта при завиване, или ако машината се движи твърде бързо. Ако спуснете прекалено много лостчето за управление, спира самоходното придвижване на машината. Стиснете лостчето за управление по-близо до ръкохватката, за да увеличите скоростта на движение по терена. Ако държите лостчето за управление плътно до ръкохватката, машината ще се движи с максималната скорост на движение по терена.

Задействане на ръчната спирачка

Задействайте ръчната спирачка като издърпате лоста на спирачката над ръкохватката (Фигура 20).



Фигура 20

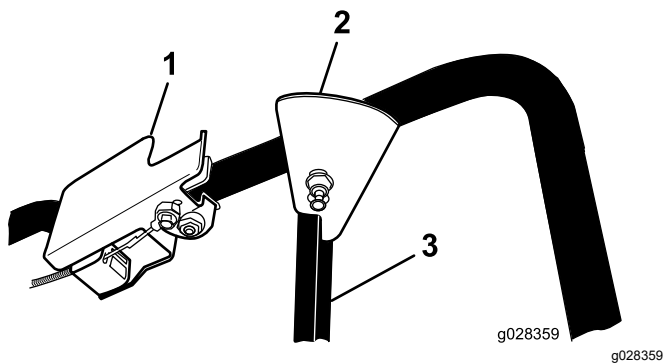
Ръчната спирачка е задействана

1. Лост на спирачката
2. Стопер
3. Лостче за управление

Забележка: Когато ръчната спирачка е задействана, стоперът върху лостчето за управление не Ви позволява да го вдигнете и да задействате самоходното придвижване.

Освобождаване на ръчната спирачка

Освобождавайте ръчната спирачка като натискате лоста на спирачката надолу към ръкохватката (Фигура 21).



Фигура 21

Ръчната спирачка е освободена

1. Лост на спирачката
2. Стопер
3. Лостче за управление

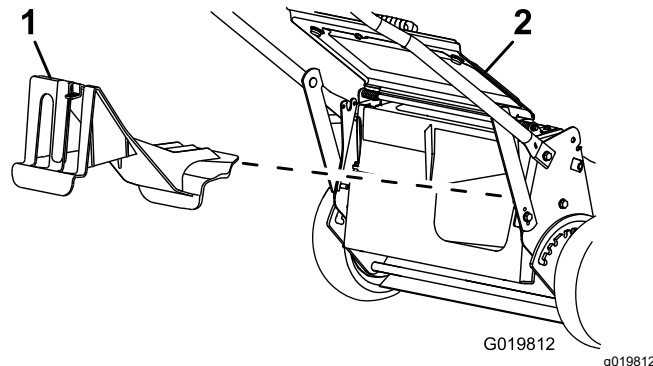
Забележка: Когато ръчната спирачка е освободена и лостчето за управление е нагоре

задействане на самоходното придвижване, стоперът върху лостчето за управление не Ви позволява да задействате ръчната спирачка.

Рециклиране на отпадните отрезки

Тази машина се доставя от производителя готова за рециклиране на отпадни отрезки от трева и листа обратно в тревната площ. Подготовка на машината за рециклиране:

- Ако улеят за странично изхвърляне е върху машината, свалете го и инсталирайте дефлектора за странично изхвърляне, вижте [Сваляне на улея за странично изхвърляне \(Страница 17\)](#).
- Ако кошът за трева е монтиран на машината, свалете го; вижте [Демонтаж на коша за трева \(Страница 16\)](#).
- Ако запушалката за задно разтоварване не е монтирана, хванете я за дръжката, вдигнете задния дефлектор и го вкарайте в улея за задно изхвърляне, докато щракне; вижте [Фигура 22](#).



Фигура 22

1. Запушалка за задно разтоварване
2. Заден дефлектор

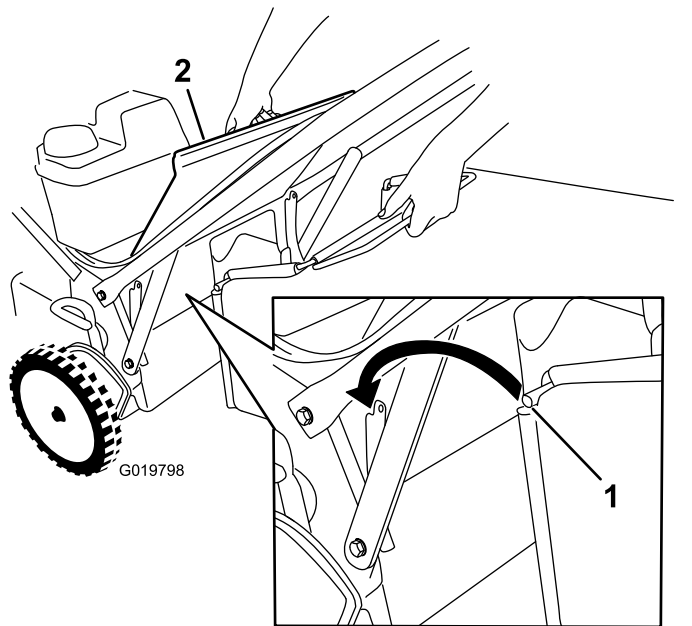
Събиране на отрезките в кош

Когато искате да съберете отпадните отрезки от трева и листа от тревната площ, използвайте коша за трева.

Ако улеят за странично изхвърляне е върху машината, свалете го и инсталирайте дефлектора за странично изхвърляне, преди да събирате отрезките в коша, вижте [Сваляне на улея за странично изхвърляне \(Страница 17\)](#).

Монтаж на коша за трева

1. Вдигнете и задръжте задния дефлектор (Фигура 23).



Фигура 23

g019798

1. Прът за коша
2. Заден дефлектор

2. Свалете запушалката за задно разтоварване като издърпате надолу ключалката с палеца си и издърпайте запушалката от машината (Фигура 22).
3. Монтирайте пръта за коша в каналите при основата на ръкохватката, и разклатете коша назад и напред, за да се гарантира, че прътът е наместен в долната част на двата канала; вижте Фигура 23.
4. Спускате задния дефлектор, докато се разположи върху коша за трева.

Демонтаж на коша за трева

За да изкарате ръкохватката, изпълнете стъпките в [Монтаж на коша за трева \(Страница 16\)](#) в обратна последователност.

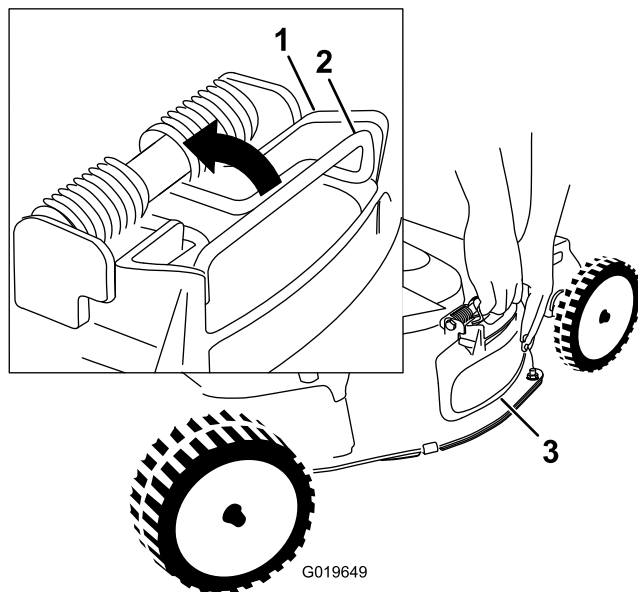
Странично изхвърляне на отпадните отрезки

Използвайте страничното изхвърляне при косене на много висока трева.

Поставяне на улея за странично изхвърляне

Важно: Уверете се, че запушалката за задно разтоварване е на мястото си, преди да рециклирате отпадните отрезки.

1. Спрете двигателя и изчакайте спирането на всички движещи се части.
2. Свалете коша за трева, сако е монтиран на машината; вижте [Демонтаж на коша за трева \(Страница 16\)](#).
3. Поставете запушалката за задно разтоварване; вижте [Събиране на отрезките в кош \(Страница 15\)](#).
4. Свалете дефлектора за странично изхвърляне, като издърпате пружината, която държи вратичката на мястото, и извадите дефлектора (Фигура 24).

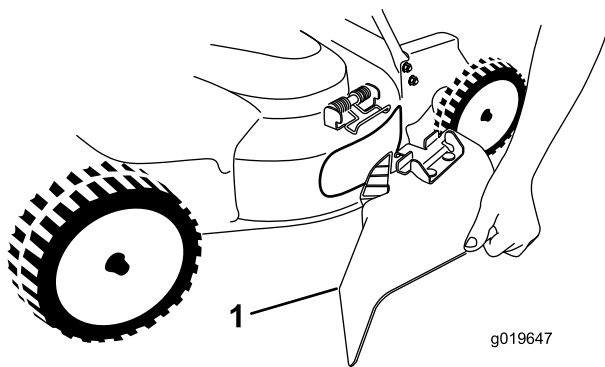


Фигура 24

g019649

1. Горна или странична вратичка за изхвърляне
2. Пружина
3. Вратичка за странично изхвърляне

5. Закрепете улея за странично изхвърляне (Фигура 25), като издърпате пружината, поставете улея над отвора и спуснете пружината върху горната част на улея за изхвърляне.



Фигура 25

1. Улей за странично изхвърляне

Сваляне на улея за странично изхвърляне

За да свалите улея за странично изхвърляне, изпълнете описаните в [Сваляне на улея за странично изхвърляне \(Страница 17\)](#) стъпки в обратен ред.

Съвети за ползване

Общи съвети

- Прегледайте инструкциите за безопасна работа и прочетете внимателно този материал, преди да работите с машината.
- Почистете участъка от пръчки, камъни, проводници и други дребни отпадъци, в които може да се ударят ножовете.
- Дръжте всички, особено децата и домашните любимци, далече от работната зона.
- Избягвайте удари в дървета, стени, тротоари или други твърди обекти. Никога не косете умишлено над който и да е обект.
- Ако машината се удари в някакъв обект или започне да вибрира, незабавно изгасете двигателя, откачете кабела от свещта и проверете машината за повреди.
- През сезона за косене поддържайте ножовете остри. Периодично обработвайте с пила нащърбяванията по ножовете.
- Когато се налага, сменяйте ножовете с оригинални резервни ножове от Того.
- Косете само суха трева и листа. Мокрите трева и листа имат склонност да се групират по двора и могат да задръстят машината или да задавят двигателя.
- Почиствайте долната страна на корпуса на машината след всяко косене. Вижте [Почистване на машината отдолу \(Страница 18\)](#).

- Поддържайте двигателя в добро работно състояние.
- Поставете лоста за оборотите на двигателя в положението за най-бързи обороти, за постигане на най-добри резултати.
- Почиствайте въздушния филтър често. Мулчирането вдига повече отрязъци трева и прах, което води до запушване на въздушния филтър и влошава работата на двигателя.

Косене на трева

- Тревата расте с различна скорост през различните сезони. През топлото лятно време е най-добре тревата да се коси с настройки за височина на косене 51 мм, 64 мм или 83 мм. Косете само до една трета от ножа за трева. Не косете под настройка от 51 мм, освен ако тревата е рядка или през късна есен, когато растежът на тревата е забавен.
- За да постигнете най-добър външен вид на тревната си площ, при косене на трева с височина над 15 см първо косете при настройка за най-голяма височина на косене и ходете бавно; след това косете отново на по-ниска степен на настройка. Ако тревата е твърде висока и има купчини листа върху нея, машината може да се задръсти и двигателят да се задръсти и това да предизвика спиране на двигателя.
- Сменяйте посоката на косене. Това помага за разпръскването на отпадните отрезки по тревната площ за равномерно наторяване.

Ако външният вид на окосената тревна площ е незадоволителен, опитайте някой от следните подходи:

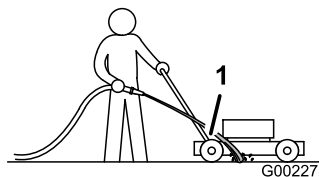
- Заточвайте ножовете.
- При косене ходете бавно.
- Повдигнете височината на косене на машината си.
- Косете тревата по-често.
- Припокривайте полосите на тревните откоси, вместо да окосявате една пълна полоса на всеки ход.

Косене на листа

- След като окосите тревната площ, се убедете, че половината от нея се показва през капака за косене на листа. Може да се наложи да направите още един преход по листата.
- За по-лесно покриване на листата, регулирайте всичките колела на една и съща височина.
- Забавете скоростта си на косене, ако машината не коси достатъчно прецизно листата.

След приключване на работа

Мерки за безопасност след работа



Фигура 26

g002275

Обща безопасност

- За предотвратяване на пожар, почиствайте машината от треви и отломки. Почистете разливанията на масло или гориво.
- Преди съхраняване на машината в затворено пространство оставете двигателя да се охлади.
- Никога не съхранявайте машината или контейнер за гориво на места с открит пламък, искри или където има индикаторни лампи от типа на използваните в бойлери или други уреди.

Безопасност при превозване

- Извадете ключа за запалването (ако има), преди да товарите или разтоварвате машината за превозване.
- Проявете внимание, когато натоварвате или разтоварвате машината.
- Закрепете машината против преобръщане.

Почистване на машината отдолу

За постигане на оптимална производителност при косене, поддържайте долната страна на корпуса на машината чиста. Можете да отмивате или да изстъргвате отпадните отрезки от трева под корпуса на машината.

Миене под машината

Интервал на сервизното обслужване:

Преди всяка употреба или ежедневно—Почистете корпуса на машината отдолу.

1. Паркирайте машината на равно място върху бетон или асфалт, близо до маркуч.
2. Стартирайте двигателя.
3. Дръжте включения маркуч на нивото на ръкохватката и насочвайте струята вода към терена непосредствено пред дясното задно колело (Фигура 26).

1. Дясно задно колело

Забележка: Ножовете ще загребват вода и отрезките от трева ще се отмият. Оставете водата да тече, докато престанат да се появяват отмити отрезки от трева под машината.

4. Спрете двигателя и изчакайте спирането на всички движещи се части.
5. Спрете водата.
6. Стартирайте машината и я оставете да работи няколко минути, за да изсъхне тя и частите .

Изстъргване на машината отдолу

Ако при миенето не са отстранени всички остатъци под машината, почистете я като ги изстъргжете.

1. Откачете кабела от свещта.
2. Източете горивото от резервоара за гориво; вижте [Изпразване на резервоара за гориво и почистване на филтъра \(Страница 23\)](#).
3. Наклонете косачката настрани, така че въздушният филтър да сочи нагоре, докато горната ръкохватка легне върху земята.
4. Отстранете мръсотията и отрезките от трева със стъргалка от твърдо дърво, като избягвате чапльци и остри ръбове.
5. Изправете машината.
6. Напълнете резервоара за гориво.
7. Свържете кабела към свещта.

Поддръжка

Препоръчителен график (-ци) за поддръжка

Интервал на техническо обслужване	Процедура по поддръжка
След първите 5 часа	<ul style="list-style-type: none">Смяна на маслото на двигателя без масления филтър.Изпълнете обслужване на системата за задвижване на ножовете.
Преди всяка употреба или ежедневно	<ul style="list-style-type: none">Почистете корпуса на машината отдолу.Проверете въздушния филтър.Проверете ножовете и изпълнете обслужване, ако е необходимо.Прегледайте ножовете.
На всеки 25 часа	<ul style="list-style-type: none">Почистете дунапреновия елемент (в запрашени условия на работа това трябва да се прави по-често).
На всеки 50 часа	<ul style="list-style-type: none">Сменяйте маслото на двигателя (при наличие на прах го сменяйте по-често).Проверете състоянието на ремъците.Проверете маркуча за гориво и ако е необходимо, го сменете.Отстранете отломките под капака на ремъка.Изпълнете обслужване на системата за задвижване на ножовете.
На всеки 100 часа	<ul style="list-style-type: none">Сменете масления филтър.Проверете свещта.Почистете филтъра на резервоара за гориво.Сменете горивния филтър.
На всеки 250 часа	<ul style="list-style-type: none">Сменете ремъка на интегрирания съединител нож-спирачка.Сменете трансмисионния ремък.
На всеки 300 часа	<ul style="list-style-type: none">Сменете хартиения въздушен филтър (в запрашени условия на работа го сменяйте по-често).
Годишно или преди съхранение	<ul style="list-style-type: none">Преди ремонт и според указанията, изпразнете резервоара за гориво.

Важно: Вижте ръководството за Вашия двигател за допълнителна информация относно процедурите по поддръжка.

Безопасност по време на поддръжка и обслужване

- Преди изпълнение на каквито и да било процедури по поддръжка на машината, първо откачете кабела на свещта.
- Носете ръкавици и защита за очите при обслужването на машината.
- Ножът е остър; контактът с него може да доведе до тежки телесни наранявания. При сервизното обслужване на ножа носете ръкавици. Не ремонтирайте или променяйте ножа (ножовете).
- Никога не променяйте функционирането на устройствата за безопасност. Проверявайте редовно правилното им функциониране.
- Наклоняването на машината може да предизвика изтичане на гориво. Горивото е лесно запалимо и експлозивно, и може да причини телесни наранявания. Работете с машината, докато бензинът свърши или го източете с ръчна помпа, но никога с фуния.
- За гарантиране на оптимална работа и непрекъснато сертифициране на машината за безопасност, използвайте само оригинални резервни части и принадлежности от Того. Резервни части и принадлежности, произведени от други производители, могат да бъдат опасни, а тяхната употреба може да анулира гаранцията на продукта.

Обслужване на въздушния филтър

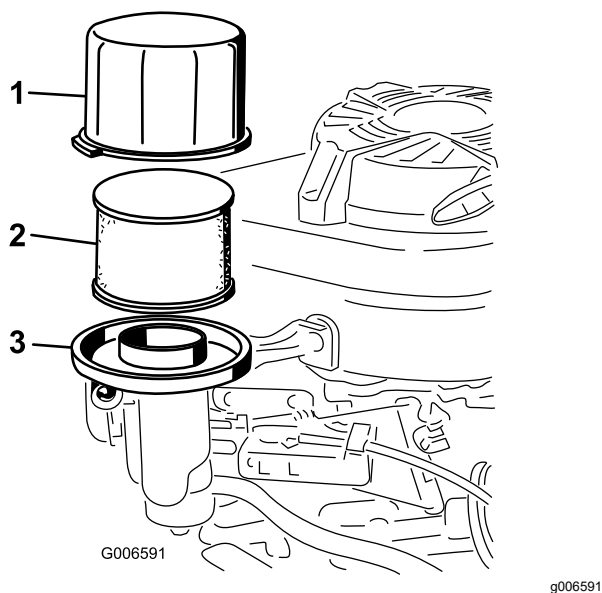
Интервал на сервизното обслужване: Преди всяка употреба или ежедневно

На всеки 25 часа—Почистете дунапеновия елемент (в запрашени условия на работа това трябва да се прави по-често).

На всеки 300 часа—Сменете хартиения въздушен филтър (в запрашени условия на работа го сменяйте по-често).

Важно: Не работете с двигателя без поставен елемент на въздушния филтър; това може да предизвика прекалено сериозна повреда на двигателя.

1. Спрете двигателя и изчакайте спирането на всички движещи се части.
2. Откачете капака от свещта.
3. Свалете капака и го почистете грижливо (Фигура 27).



Фигура 27

1. Капак
2. Дунапенов филтър за предварително пречистване и хартиен филтър
3. Основа на въздушния филтър

4. Извадете дунапеновия предварителен филтър от хартиения филтър (Фигура 27), и ако хартиеният е много мръсен, го сменете.

Важно: Не се опитвайте да почиствате хартиен филтър.

5. Измийте дунапеновия предварителен филтър с неагресивен препарат и го изсушете.

Забележка: Не мажете с масло дунапеновия предварителен филтър.

6. Инсталирайте дунапеновия предварителен филтър върху хартиения филтър.
7. Инсталирайте възела на въздушния филтър.
8. Сложете капака.

Смяна на маслото на двигателя

Интервал на сервизното обслужване: След първите 5 часа—Смяна на маслото на двигателя без масления филтър.

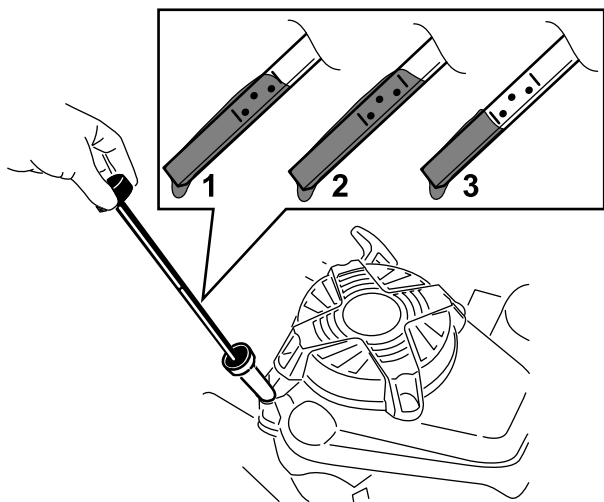
На всеки 50 часа—Сменяйте маслото на двигателя (при наличие на прах го сменяйте по-често).

Забележка: Преди да смените маслото на двигателя, го оставете да поработи малко, за да загрее маслото. Топлото масло тече по-добре и отнася повече от замърсителите в него.

Спецификации на двигателното масло

Количество на двигателното масло	0,65 литра без маслен филтър; 0,85 литра с маслен филтър
Вискозитет на маслото	SAE 30 или SAE 10W-30 с миешца присадка
API категория на обслужване	SJ или по-висока

1. Преместете машината на хоризонтална повърхност.
2. Вижте [Безопасност по време на поддръжка и обслужване](#) (Страница 19).
3. Извадете маслоизмервателната щека, като завъртите капачето обратно на часовниковата стрелка и го издърпате навън (Фигура 28).



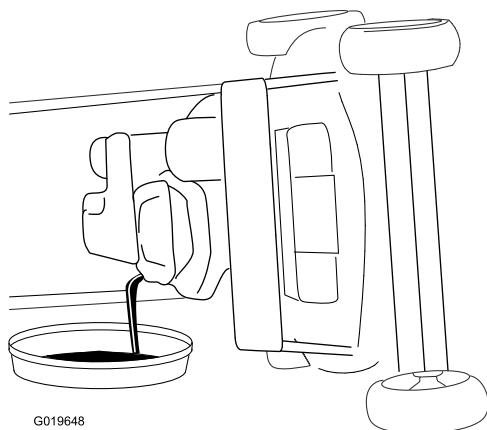
Фигура 28

g194742

1. Пълен
2. Високи

3. Ниски

4. Наклонете машината настрани, (така че въздушният филтър да е отгоре), за да източите отработеното масло през тръбата за пълнене с масло (Фигура 29).



G019648

Фигура 29

g019648

- Ако нивото на маслото по маслоизмервателната щеха е прекалено ниско, внимателно добавете малко масло през тръбата за пълнене, изчакайте 3 минути и след това повторяйте стъпки 8 до 10 до достигане на правилното ниво на маслото по маслоизмервателната щеха.
- Ако нивото на маслото по маслоизмервателната щеха е прекалено високо, източете излишното масло до достигане на правилното ниво по маслоизмервателната щеха.

Важно: Ако нивото на маслото в двигателя е прекалено ниско или прекалено високо и двигателят работи, така той може да се повреди.

11. Поставете надеждно маслоизмервателната щеха.
12. Рециклирайте отработеното масло по подходящ начин.

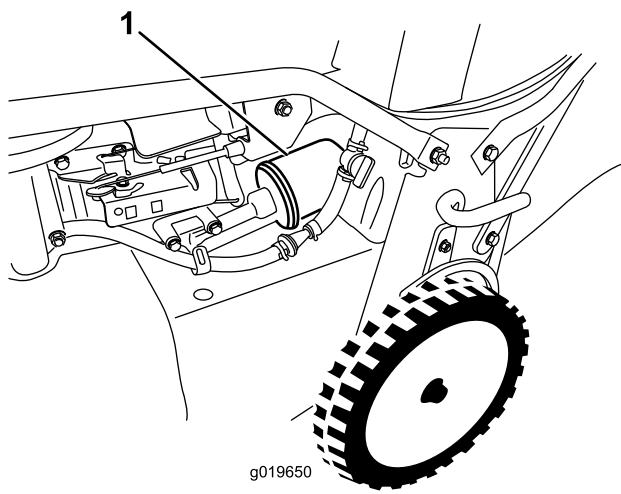
Смяна на масления филтър

Интервал на сервизното обслужване: На всеки 100 часа

1. Стартирайте двигателя, за да се затопли маслото.
2. Спрете двигателя и изчакайте спирането на всички движещи се части.
3. Откачете кабела от свещта.
4. Източете маслото от двигателя; вижте [Смяна на маслото на двигателя \(Страница 20\)](#).
5. Поставете парцал под масления филтър, за да поемете маслото, което може да протече по време на изваждането на филтъра.
6. Свалете масления филтър (Фигура 30).

Забележка: Уверете се, че гарнитурата на масления филтър е свалена заедно с филтъра.

5. След източването на отработеното масло върнете машината в работно положение.
6. Внимателно налейте около $\frac{3}{4}$ от вместимостта на картера с масло през тръбата за пълнене с масло.
7. Изчакайте 3 минути, докато маслото се установи в двигателя.
8. Избършете маслоизмервателната щеха с чиста кърпа.
9. Вкарайте маслоизмервателната щеха в тръбата за пълнене, след което я извадете.
10. Отчетете нивото на маслото по маслоизмервателната щеха (Фигура 28).



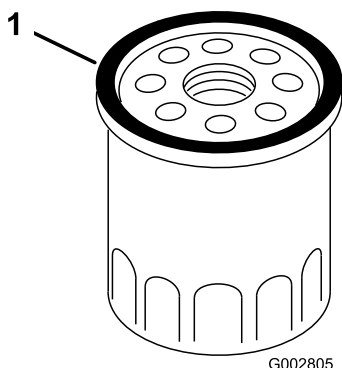
g019650

Фигура 30

g019650

1. Маслен филтър

7. С пръст намажете гарнитурата на новия филтър с масло (Фигура 31).



G002805

Фигура 31

g002805

1. Гарнитура

вижте [3 Зареждане на двигателя с масло \(Страница 6\)](#)

14. Рециклирайте използвания маслен филтър в съответствие с местните правила.

Обслужване на свещта

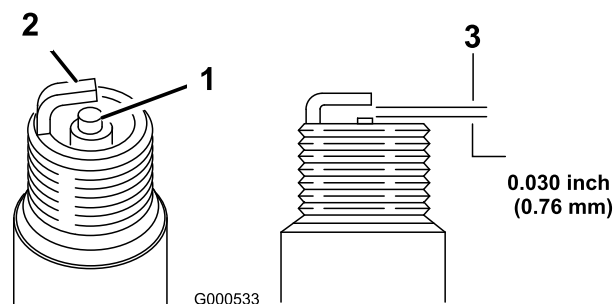
Интервал на сервизното обслужване: На всеки 100 часа

Използвайте свещ **NGK BPR5ES** или еквивалентен тип.

1. Спрете двигателя и изчакайте спирането на всички движещи се части.
2. Откачете кабела от свещта.
3. Почистете участъка около свещта.
4. Свалете свещта от главата на цилиндъра.

Важно: Ако тя е напукана или замърсена, сменете я. Не почиствайте електродите, защото попадналите в цилиндъра пясъчинки могат да повредят двигателя.

5. Регулирайте луфта на свещта до 0,76 мм; за справка вижте [Фигура 32](#).



G000533

Фигура 32

g000533

1. Изолатор на централния електрод
2. Страничен електрод
3. Луфт на свещта (не е в мащаб)

6. Монтирайте свещта и уплътняващата гарнитура.
7. Завийте свещта до въртящ момент от 23 N·m.
8. Свържете кабела към свещта.

Проверка на състоянието на ремъците

Интервал на сервизното обслужване: На всеки 50 часа

1. Спрете двигателя и изчакайте спирането на всички движещи се части.

2. Свалете капака на ремъка (Фигура 9), като отстраните 4-те болта, които го закрепват към корпуса на машината.
3. Проверете ремъците за пукнатини, прегорели ръбове, белези от изгаряне или друга повреда.
4. Заменете всички повредени ремъци.
5. Ако сте заменили ремъка за задвижването на ножовете, трябва да го регулирате. Вижте [Обслужване на системата за задвижването на ножовете \(Страница 23\)](#).
6. Монтирайте капака на ремъка с 4-те болта, които сте свалили в стъпка 2.

Изпразване на резервоара за гориво и почистване на филтъра

Интервал на сервизното обслужване: На всеки 50 часа—Проверете маркуча за гориво и ако е необходимо, го сменете.

На всеки 100 часа—Почистете филтъра на резервоара за гориво.

Годишно или преди съхранение—Преди ремонт и според указанията, изпразнете резервоара за гориво.

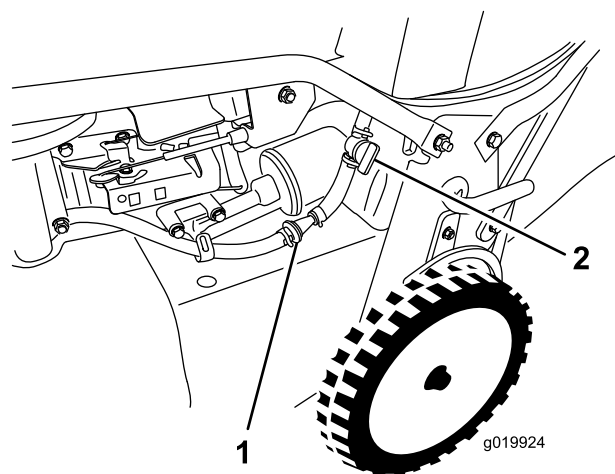
Забележка: Филтърът на резервоара за гориво (цедката) се намира вътре в резервоара за гориво при изхода му. Филтърът е част от резервоара за гориво и не може да бъде демонтиран.

1. Спрете двигателя и изчакайте да изстине.
Важно: Източвайте бензина само ако двигателят е студен.
2. Откачете кабела от свещта.
3. Затворете кранчето за спиране на притока на гориво.
4. Откачете горивопровода като разхлабите скобата за тръбата при карбуратора.
5. Отворете кранчето за спиране на притока на гориво и източете напълно горивото от резервоара и горивопровода в одобрен съд за гориво.
6. Свалете резервоара за гориво от машината.
7. Сипете малко количество гориво в резервоара за гориво, разклатете горивото в резервоара и го излейте в одобрен съд за гориво.
8. Монтирайте резервоара за гориво и горивопровода.

Смяна на горивния филтър

Интервал на сервизното обслужване: На всеки 100 часа

1. Спрете двигателя и изчакайте спирането на всички движещи се части.
2. Откачете кабела от свещта.
3. Затворете кранчето за спиране на притока на гориво (Фигура 33).



Фигура 33

1. Горивен филтър
2. Кранче за спиране на притока на гориво

4. Извадете горивния филтър (Фигура 33) от горивопровода като разхлабите скобите за тръбата около горивния филтър.
5. Инсталирайте новия горивен филтър в горивопровода с помощта на скобите за тръбата, които сте свалили в Стъпка 4.

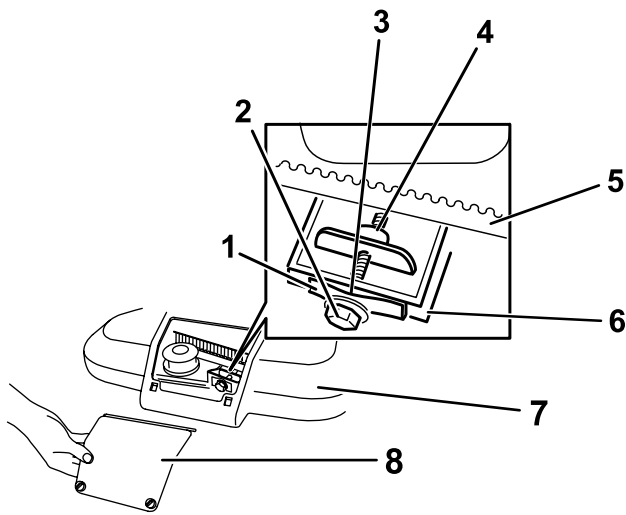
Обслужване на системата за задвижването на ножовете

Интервал на сервизното обслужване: След първите 5 часа

На всеки 50 часа—Отстранете отломките под капака на ремъка.

На всеки 50 часа—Изпълнете обслужване на системата за задвижване на ножовете.

1. Свалете 2-те болта на панела за достъп до капака на ремъка и извадете панела (Фигура 34).

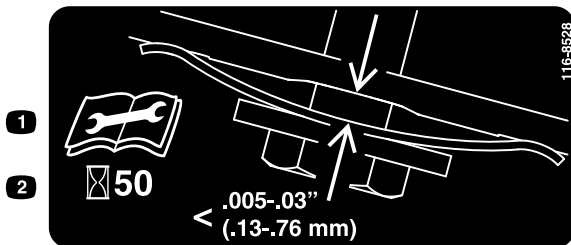


Фигура 34

g208925

- | | |
|----------------------------------|--|
| 1. Пружина за обтягане на ремъка | 5. Ремък за задвижването на ножовете |
| 2. Регулиращ болт | 6. Стена |
| 3. Пропуск | 7. Капак на ремъка |
| 4. Регулираща гайка | 8. Панел за достъп до капака на ремъка |

- Изчеткайте или издухайте отломките от вътрешността на капака на ремъка и около всички части.
- Вкарайте инструмент за измерване на междина между 0,13 и 0,76 мм до стената и го плъзнете надолу зад пружината за обтягане на ремъка; вижте [Фигура 35](#).



decal116-8528

Фигура 35

- Прочетете *Ръководство за оператора*, преди да пристъпите към сервизно обслужване.
- Проверявайте обтягането на всеки 50 часа.

Забележка: Ако има видим луфт между инструмента за измерване на междина и пружината, притягайте болта за настройка и гайката, докато инструментът за измерване на междина едва преминава свободно навътре и навън в междината ([Фигура 34](#)).

Важно: Не пренатягайте болта за настройка. Това може да повреди ремъка за задвижването на ножовете.

- Инсталирайте панела за достъп до капака на ремъка.

Обслужване на ножовете

Интервал на сервизното обслужване: Преди всяка употреба или ежедневно

Важно: За правилния монтаж на ножовете ще се нуждаете от динамометричен ключ. Ако нямате такъв ключ или не се чувствате подготвени за изпълнението на подобна процедура, свържете се с упълномощен за сервизно обслужване дилър.

При всяко свършване на бензина проверявайте дали ножовете са остри и дали са износени и имат нащърбявания; вижте [Преглеждане на ножовете \(Страница 25\)](#). Ако ръбът на ножа е затъпен или нащърбен, заточете го или го сменете. Ако ножовете са износени, огънати, повредени или напукани, незабавно ги сменете с оригинални резервни ножове от Toro.

⚠ ОПАСНОСТ

Износен или повреден режещ нож може да се счупи и част от ножа може да бъде изхвърлена към Вас или към намиращи се наоколо хора, което да доведе до тежко телесно нараняване или смърт.

- Инспектирайте периодично ножовете за износване или повреда.
- Сменете износените или повредени ножове.

Забележка: През сезона за косене поддържайте ножовете остри, защото острите ножове режат чисто, без дърпане или нарязване на тревичките. Издърпването или накъсването на тревата я прави кафява в краищата, което забавя растежа и я прави по-податлива на болести.

Подготовка за обслужване на режещите ножове

Наклонете косачката настрани, така че въздушният филтър да сочи нагоре, докато горната ръкохватка легне върху земята.

⚠ ВНИМАНИЕ

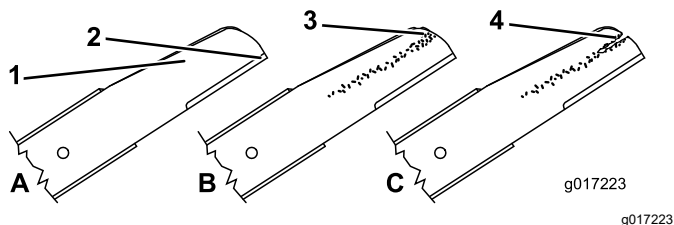
Ножовете са остри; контактът с нож може да доведе до тежки телесни наранявания.

- Откачете кабела от свещта.
- При сервизното обслужване на ножовете носете ръкавици.

Преглеждане на ножовете

Интервал на сервизното обслужване: Преди всяка употреба или ежедневно

1. Инспектирайте режещите ножове ([Фигура 36](#)). Ако ръбовете им не са остри или имат нащърбявания, свалете ги и уредете да бъдат заточени, или ги сменете.



Фигура 36

- | | |
|----------------|---------------------------------|
| 1. Извита част | 3. Износване/формиране на канал |
| 2. Режещ ръб | 4. Напукване |
-
2. Инспектирайте самите ножове, особено в извитата им част ([Фигура 36](#)). Ако забележите някаква повреда, износване или формиране на канал в този част, незабавно ги сменете с нови.

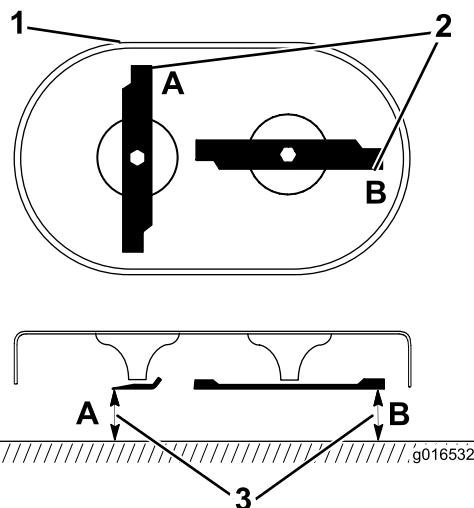
⚠ ОПАСНОСТ

Ако допуснете износване на нож, между крилото на ножа и плоската му част ще се образува канал. Понякога част от нож може да се счупи и да бъде изхвърлена под корпуса, което да причини тежко телесно нараняване или смърт на Вас или околните.

- Инспектирайте периодично ножовете за износване или повреда.
- Никога не се опитвайте да изправяте огънат нож, или да заварявате счупен или спукан нож.
- Проверявайте за огънати ножове; вижте [Проверете за огънати ножове \(Страница 25\)](#).

Проверете за огънати ножове

1. Завъртете ножовете, докато се разположат както е показано на [Фигура 37](#).



Фигура 37

- | | |
|--------------------------------------|--|
| 1. Предна част на режещата платформа | 3. Измерете от режещия ръб до гладка хоризонтална повърхност |
|--------------------------------------|--|
-
2. Измерете в точки А и В
-
2. Измерете от хоризонтална повърхност до режещите ръбове в точките А и В, ([Фигура 37](#)), и запишете и двата размера.
 3. Завъртете ножовете, докато противоположните им краища застанат в точките А и В.
 4. Повторете измерванията в Стъпка 2 и ги запишете.

Забележка: Ако разликата между размерите А и В, получени в стъпки 2 и 4, превишава 3 мм, сменете ножовете; вижте [Сваляне на ножовете \(Страница 25\)](#).

⚠ ВНИМАНИЕ

Огънат или повреден нож може да се счупи и разлети, като тежко нарани Вас или намиращи се в близост лица.

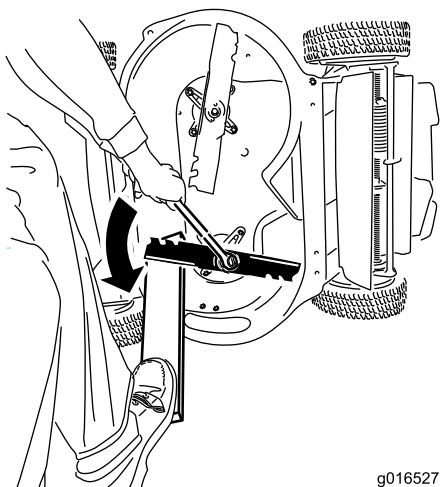
- Винаги сменяйте огънат или повреден нож с нов.
- Не пилете и не създавайте остри канали в ръбовете или повърхностите на нож.

Сваляне на ножовете

Сменете ножовете, ако са ударили твърд предмет, не са балансирани или са износени. Използвайте само оригинални резервни ножове от Toro.

1. За стабилното фиксиране на всеки нож използвайте дървено трупче и въртете болта

на ножа обратно на часовниковата стрелка, както е показано на [Фигура 38](#).

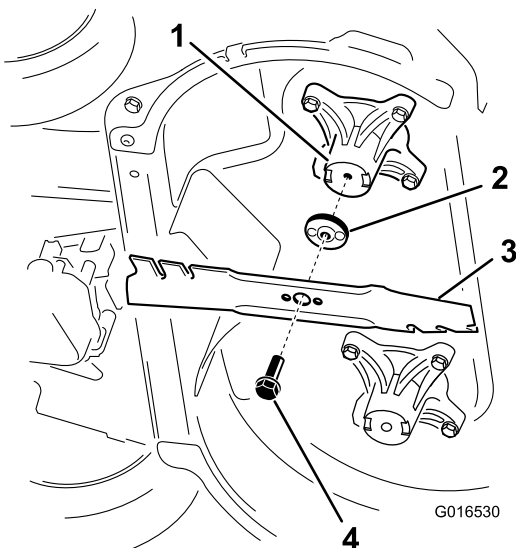


Фигура 38

g016527

g016527

2. Сваляйте всеки нож както е показано на [Фигура 39](#).



Фигура 39

G016530

g016530

- | | |
|------------------------------------|---------------------|
| 1. Шпиндел (2) | 3. Нож (2) |
| 2. Задвижващ механизъм на ножа (2) | 4. Болт на ножа (2) |

3. Инспектирайте щифтовете на задвижващия механизъм на ножовете за износване или повреда.

Монтиране на ножовете

⚠ ВНИМАНИЕ

Неправилното монтиране на ножовете може да повреди машината и да причини нараняване на оператора или на намиращите се в близост лица.

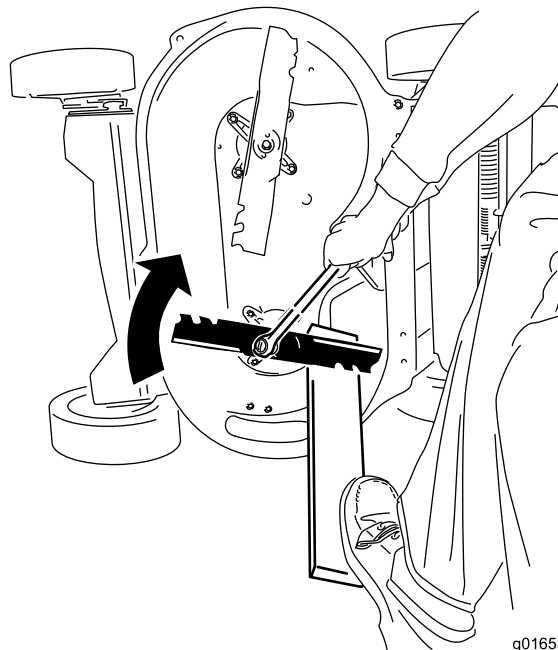
Монтирайте ножовете в съответствие с инструкциите.

1. Монтирайте първия нож по такъв начин, че да бъде разположен хоризонтално по дължина, с използване на крепежните елементи, както е показано на [Фигура 39](#).

Забележка: Затегнете болта само с пръсти.

Важно: Позиционирайте закривените краища на ножовете така, че да сочат към корпуса на машината. Непременно разположете изпъкналите зони на всеки от задвижващите механизми във вдлъбнатините на съответния шпиндел, и щифтовете върху другата страна на всеки от задвижващите механизми в отворите на съответния нож.

2. Фиксирайте всеки от ножовете с дъска и въртете болта на ножа по посока на часовниковата стрелка с динамометричен ключ, както е показано на [Фигура 40](#); затегнете болта на всеки нож до въртящ момент от 82 N·m.



Фигура 40

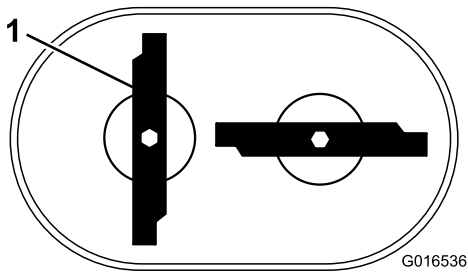
g016537

g016537

Важно: Затегнатият до 82 N·m болт е много стегнат. Приложете цялата си тежест върху динамометричния ключ и затегнете добре болта. Много е трудно този болт да бъде пренатегнат.

- Въртете монтирания нож с ¼ оборота, докато застане вертикално, и монтирайте другия нож по същия начин като първия (вижте Стъпка 1).

Забележка: Ножовете трябва да бъдат перпендикулярни, образувайки обърната буква „Т“, както е показано на [Фигура 41](#).



Фигура 41

g016536

- Нож (2)

- Притегнете втория нож; вижте Стъпка 2.
- Въртете ножовете с ръка на цял оборот 360°, за да се уверите, че те не се допират.

Забележка: Ако ножовете се допират, значи не са монтирани правилно. Повторете стъпки 1 до 3, докато ножовете престанат да се допират.

Смяна на ремъка за задвижването на ножовете

Ако е нужно, сменете ремъка за задвижването на ножовете.

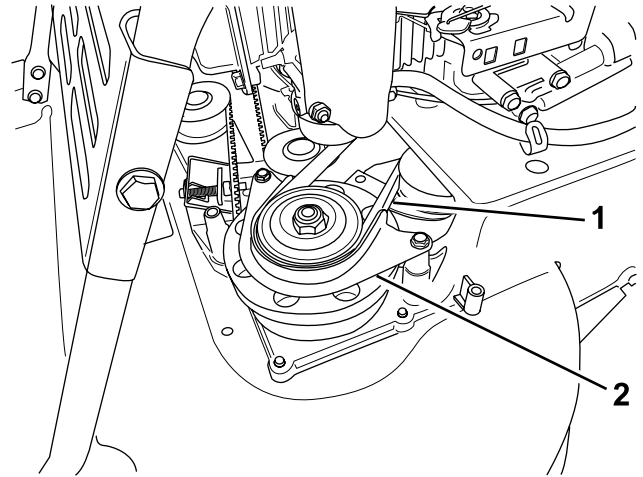
- Спрете двигателя и изчакайте спирането на всички движещи се части.
- Откачете кабела от свещта.
- Свалете капака на ремъка ([Фигура 9](#)), като отстраните 4-те болта, които го закрепват към корпуса на машината.

Забележка: Запазете болтовете за монтирането на капака на ремъка към корпуса на машината.

- Отстранете отломките под капака на ремъка.

- Свалете предпазителя на ремъка на интегрирания съединител нож-спирачка (BBC) и крепежните части.

Забележка: Запазете предпазителя на ремъка на интегрирания съединител нож-спирачка (BBC) и крепежните части, които ще Ви трябват по-късно за монтажа.



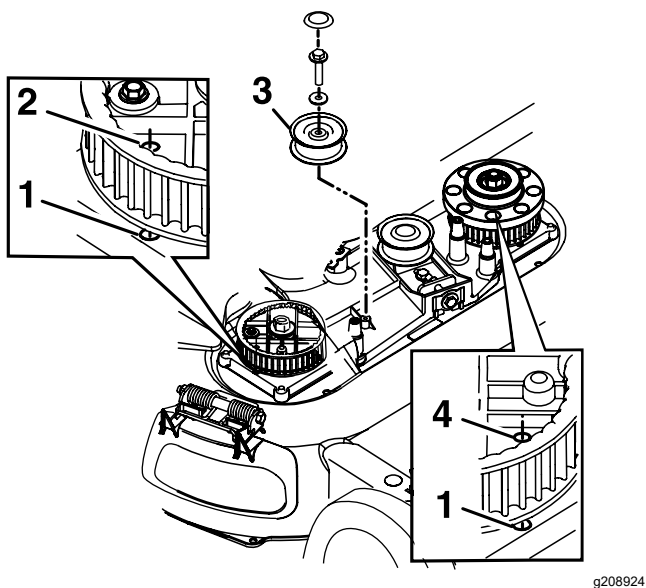
Фигура 42

g208922

- Ремък на интегрирания съединител нож-спирачка (BBC)
- Предпазител на ремъка на интегрирания съединител нож-спирачка (BBC)

- Свалете ремъка на интегрирания съединител нож-спирачка (BBC) от предната лява ремъчна шайба.
- Разхлабете болта за регулиране ([Фигура 34](#)).
- Свалете неподвижното паразитно колело и крепежните части ([Фигура 43](#)).

Забележка: Запазете планшайбата на паразитното колело и крепежните части, които ще Ви трябват по-късно за монтажа.



Фигура 43

За по-голяма яснота шайбата на интегрирания съединител нож-спирачка (BBC) не е показана

- | | |
|--|---|
| 1. Отвор в корпуса | 3. Неподвижно паразитно колело |
| 2. Отвор в дясното зъбно колело за синхронизация | 4. Отвор в лявото зъбно колело за синхронизация |

- Свалете ремъка за задвижването на ножовете.
- Изравнете отворите в дясното и лявото зъбно колело за синхронизация с отворите в корпуса, както е показано на [Фигура 43](#).

Забележка: Задържайте зъбните колела за синхронизация неподвижни с помощта на прът или отвертка.

- След като фиксирате зъбните колела за синхронизация на нужното място, сложете ремъка за задвижването на ножовете и неподвижното паразитно колело.

Забележка: Уверете се, че зъбите са зацепени в зъбните колела за синхронизация.

- Притегнете обтягането на ремъка в съответствие с препоръчаните настройки; вижте [Обслужване на системата за задвижването на ножовете \(Страница 23\)](#).
- Извадете пръта или отвертката от зъбните колела за синхронизация.
- Уверете се, че ножовете под корпуса са изравнени правилно, вижте [Обслужване на ножовете \(Страница 24\)](#).
- Поставете ремъка на интегрирания съединител нож-спирачка (BBC), предпазителя му и крепежните части.
- Монтирайте капака на ремъка с 4-те болта, които сте свалили в стъпка 3.

- Свържете кабела към свещта.
- Проверете действието на лостчето за управление и съединителя за ножа и спирачката.

Смяна на ремъка на интегрирания съединител нож-спирачка (BBC)

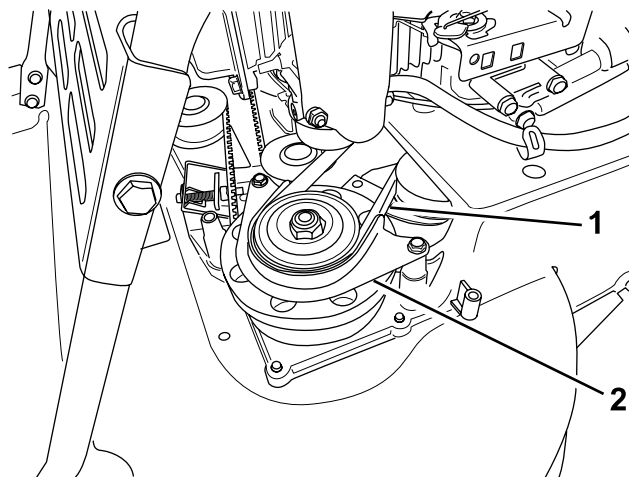
Интервал на сервизното обслужване: На всеки 250 часа

- Спрете двигателя и изчакайте спирането на всички движещи се части.
- Откачете кабела от свещта.
- Свалете 4-те болта за закрепването на капака на ремъка към корпуса на машината.

Забележка: Запазете болтовете за монтирането на капака на ремъка към корпуса на машината.

- Свалете капака на ремъка.
- Отстранете отломките под капака на ремъка.
- Свалете трансмисионния ремък, вижте [Смяна на трансмисионния ремък \(Страница 30\)](#).
- Свалете предпазителя на ремъка на интегрирания съединител нож-спирачка (BBC) [Фигура 44](#).

Забележка: Запазете крепежните части за монтирането на предпазителя на ремъка на интегрирания съединител нож-спирачка (BBC) по-късно.



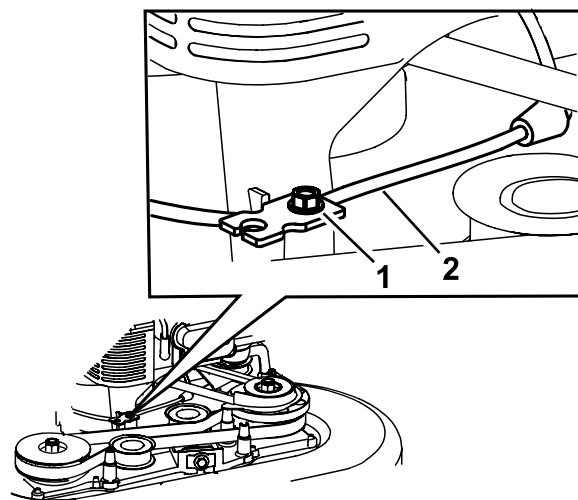
Фигура 44

- | | |
|--|--|
| 1. Ремък на интегрирания съединител нож-спирачка (BBC) | 2. Предпазител на ремъка на интегрирания съединител нож-спирачка (BBC) |
|--|--|

8. Свалете ремъка на интегрирания съединител нож-спирачка (BBC) от планшайбата на спирачния барабан и след това свалете ремъка от машината.

Забележка: Задръжте един от ножовете с помощта на ръкавица или парцал и завъртете шпиндела на ножовете, за да се улесни свалянето на ремъка на интегрирания съединител нож-спирачка (BBC).

9. За да монтирате нов ремък на интегрирания съединител нож-спирачка (BBC), следвайте горните стъпки в обратен ред.
10. Регулирайте жилото за ремъка на интегрирания съединител нож-спирачка (BBC); вижте [Регулиране на жилото за нож-спирачка \(Страница 29\)](#).



Фигура 45

g208921

1. Винт за фиксиране на жилото
2. Жило за нож-спирачка жилото

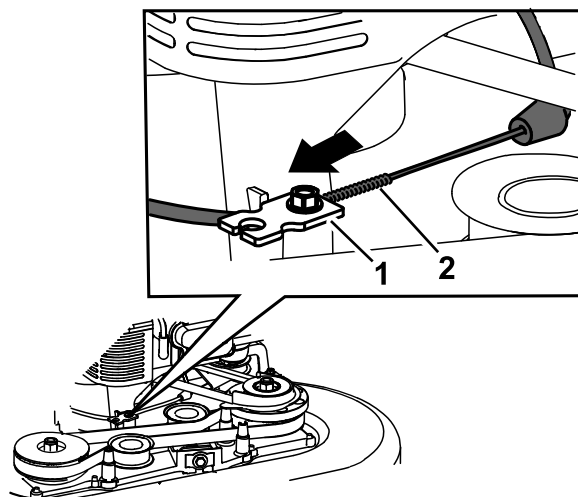
Регулиране на жилото за нож-спирачка

Регулирайте жилото за нож-спирачка винаги когато монтирате ново жило или сменят ремъка на интегрирания съединител нож-спирачка (BBC).

1. Спрете двигателя и изчакайте спирането на всички движещи се части.
2. Откачете кабела от свещта.
3. Свалете капака на ремъка ([Фигура 9](#)), като отстраните 4-те болта, които го закрепват към корпуса на машината.

Забележка: Запазете болтовете за монтирането на капака на ремъка към корпуса на машината.

4. Отстранете отломките под капака на ремъка.
5. Разхлабете винта за фиксиране на жилото ([Фигура 45](#)).

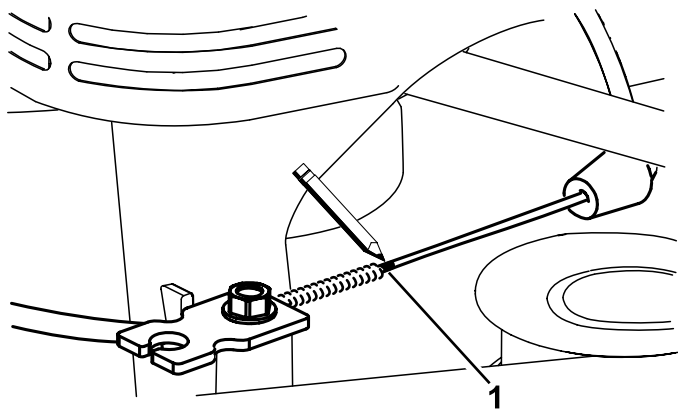


Фигура 46

g208926

1. Кабелна скоба
2. Пружина

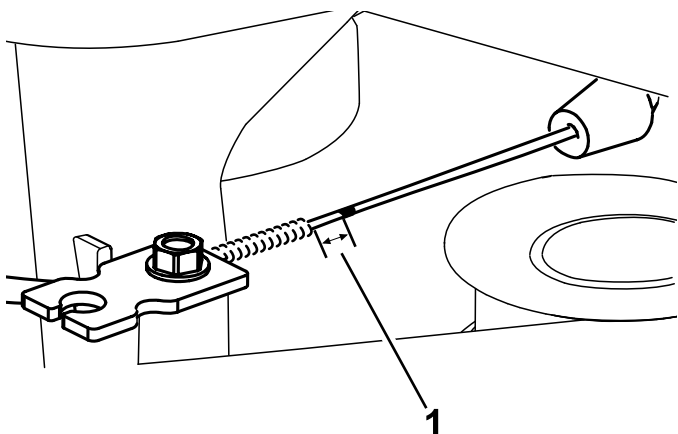
7. Отбележете върху бронята на жилото ([Фигура 47](#)), след което регулирайте бронята до постигане на около 11 мм хлабина ([Фигура 48](#)).



Фигура 47

g208923

1. Отбележете жилото тук



Фигура 48

g208920

1. Хлабина – 11 мм

8. Затегнете винта за фиксиране на жилото с въртящ момент от 11 до 14 N·m, за да се фиксира направената настройка.
9. Монтирайте капака на ремъка с 4-те болта, които сте свалили в стъпка 3.
10. Свържете кабела към свещта.
11. Проверете действието на интегрирания съединител нож-спирачка.

Смяна на трансмисионния ремък

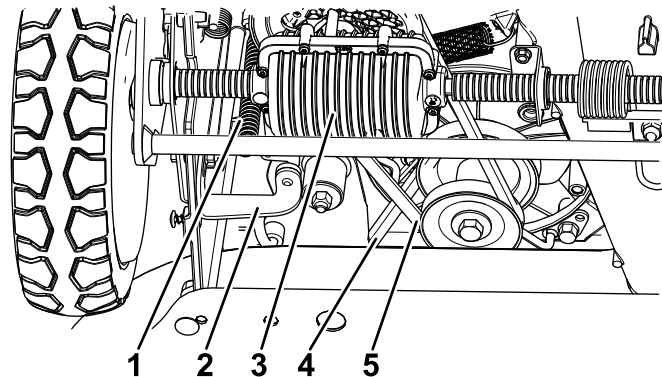
Интервал на сервизното обслужване: На всеки 250 часа

1. Спрете двигателя и изчакайте спирането на всички движещи се части.
2. Откачете кабела от свещта.
3. Свалете 4-те болта за закрепването на капака на ремъка към корпуса на машината.

Забележка: Запазете болтовете за монтирането на капака на ремъка към корпуса на машината.

4. Свалете капака на ремъка.
5. Отстранете отломките под капака на ремъка.
6. Разхлабете скобата и я завъртете напред (Фигура 49).

Забележка: Скобата предпазва трансмисията от достигане на мястото, в което трансмисионният ремък ще падне.



Фигура 49

g196531

- | | |
|--|--|
| 1. Пружина за обтягане на трансмисията | 4. Ремък на интегрирания съединител нож-спирачка (ВВС) |
| 2. Скоба | 5. Трансмисионен ремък |
| 3. Трансмисия | |

7. Свалете пружината за обтягане на трансмисията.
8. Свалете трансмисионния ремък от ремъчната шайба на трансмисията.
9. Свалете трансмисионния ремък.
10. За да монтирате нов трансмисионен ремък, следвайте горните стъпки в обратен ред.

Регулиране на трансмисията

Ако машината започва да губи сцепление, регулирайте трансмисията.

1. Спрете двигателя и изчакайте спирането на всички движещи се части.
2. Откачете кабела от свещта.
3. Разхлабете болта и гайката за закрепването на скобата.
4. Регулирайте скобата, така че да бъде в контакт с трансмисията.

Забележка: Скобата предпазва трансмисията от достигане на мястото, в което трансмиссионният ремък ще падне.

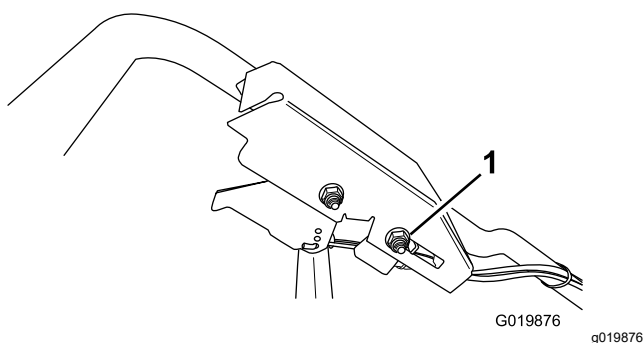
движение по терена (когато лостчето за управление е напълно задействано).

5. Притегнете болта и гайката за закрепването на скобата.

Регулиране на жилото за самоходно придвижване

Ако машината не се движи на самоход или се опитва да „пълзи“ напред, когато отпускате лостчето за управление, трябва да регулирате жилото за самоходно придвижване.

1. Спрете машината и изчакайте спирането на всички движещи се части.
2. Разхлабете фиксиращата жилото гайка (Фигура 50).



Фигура 50

1. Гайка за опората на жилото

3. Плъзнете гайката за опората на жилото **към** машината, за да **увеличите** действието при самоходно придвижване; плъзнете гайката за опората на жилото **на разстояние** от машината не се движи на самоход или се опитва, за да **намалите** действието при самоходно придвижване.
4. Притегнете гайката за опората на жилото.
5. Проверете действието на желаното от Вас управление на придвижването и ако е необходимо, повторете горните стъпки.

Забележка: Ако машината „пълзи“ напред, без да е задействано лостчето за управление, или ако колелата превъртат, когато вдигнете задните колела от земята, жилото е прекалено стегнато; разхлабете фиксиращата жилото гайка, издърпайте леко бронята на жилото нагоре (на разстояние от машината) и притегнете гайката за опората на жилото.

Забележка: Можете също така да настройвате максималната скорост на

Съхранение

Обща информация

Съхранявайте машината на хладно, чисто и сухо място. Покрийте машината, за да я предпазите и поддържате чиста.

1. Изпълнете препоръчаните процедури за ежегодно обслужване; вижте [Поддръжка \(Страница 19\)](#).
2. Почистете под машината; вижте [Почистване на машината отдолу \(Страница 18\)](#).
3. Отстранете замърсяванията и полепналите боклуци от външните части на машината, екраните и горната част.
4. Проверете състоянието на ножовете; вижте [Преглеждане на ножовете \(Страница 25\)](#).
5. Извършете обслужване на въздушния филтър, вижте [Обслужване на въздушния филтър \(Страница 20\)](#).
6. Затегнете всички гайки, болтове и винтове.
7. Боядисайте всички ръждясали или оголени метални повърхности с боя, предлагана от упълномощен за сервизно обслужване дилър.

Подготовка на горивната система

При последното презареждане с гориво през годината, към него добавете стабилизатор на гориво, изпълнявайки указанията на производителя на двигателя. След последното косене и преди да съхранявате машината, изпразнете резервоара за гориво.

1. Оставете машината да работи, докато двигателят спре поради липса на гориво.
2. Стартирайте двигателя отново.
3. Оставете двигателя да поработи, докато отново спре. Когато вече не можете да стартирате двигателя, той ще е достатъчно сух.

Подготовка на двигателя

1. Докато двигателят е още топъл, сменете моторното масло и масления филтър; вижте [Смяна на маслото на двигателя \(Страница 20\)](#) и [Смяна на масления филтър \(Страница 21\)](#).
2. Извадете свещта.
3. С помощта на масльонка долейте около 30 милилитра моторно масло в двигателя през отвора за свещта.
4. Дръпнете бавно въжето на стартера няколко пъти, за да се разпредели маслото по цилиндъра.
5. Монтирайте запалителната свещ, но не свързвайте проводника към запалителната свещ. Закрепете кабела по такъв начин, че да не влиза случайно в контакт със свещта.

Изваждане на машината от съхранение

1. Проверете и притегнете всички крепежи.
2. Свалете свещта и завъртете двигателя бързо с помощта на стартера, за да издухате излишното масло от цилиндъра.
3. Проверете свещта и я сменете, ако е замърсена, износена или спукана; направете справка с Ръководството за оператора на двигателя.
4. Монтирайте свещта обратно и я затегнете до препоръчителния въртящ момент от 20 N·m.
5. Изпълнете нужните процедури за обслужване; вижте [Поддръжка \(Страница 19\)](#).
6. Проверете нивото на маслото на двигателя; вижте [Проверка на нивото на маслото на двигателя \(Страница 11\)](#).
7. Напълнете резервоара за гориво с ново гориво; вижте [Зареждане на резервоара за гориво \(Страница 11\)](#).
8. Свържете кабела към свещта.

Отстраняване на неизправности

Проблем	Възможна причина	Внасяне на корекции
Двигателят не се стартира.	<ol style="list-style-type: none"> 1. Резервоарът за гориво е празен или в горивната система има застояло гориво. 2. Кранчето за спиране на притока на гориво е затворено. 3. Лостът за подаване на газ не е в правилно положение. 4. В горивната система има замърсяване, вода или застояло гориво. 5. Кабелът към свещта не е свързан. 6. Свещта е разядена, замърсена е или луфтът е неправилен. 7. Замърсяване на горивния филтър. 	<ol style="list-style-type: none"> 1. Източете и/или напълнете резервоара за гориво с ново гориво. Ако проблемът не се отстранява, свържете се с упълномощен за сервизно обслужване дилър. 2. Отворете кранчето за спиране на притока на гориво. 3. Придвигнете лоста за газта в положение СНОКЕ (Дроселиране). 4. Обърнете се към упълномощен за сервизно обслужване дилър. 5. Свържете кабела към свещта. 6. Проверете свещта и ако е необходимо, коригирайте луфта . Ако свещта е поразена от питингова корозия, замърсена е или е напукана, сменете я. 7. Сменете горивния филтър и почистете цедката на филтъра в резервоара.
Двигателят стартира трудно или губи мощност.	<ol style="list-style-type: none"> 1. Елементът на въздушния филтър е замърсен и ограничава въздушния поток. 2. Нивото на маслото на двигателя е ниско или маслото е замърсено. 3. Вентилационният маркуч на резервоара за гориво е запушен. 4. Замърсяване на горивния филтър. 5. В горивната система има замърсяване, вода или застояло гориво. 6. Под машината има неокосена трева и отпадъци. 7. Свещта е разядена, замърсена е или луфтът е неправилен. 	<ol style="list-style-type: none"> 1. Почистете предварителния филтър и/или сменете хартиения филтър. 2. Проверете маслото на двигателя. Сменете маслото на двигателя, ако е замърсено, или долейте масло, ако нивото му е ниско. 3. Почистете или сменете вентилационния маркуч на резервоара за гориво. 4. Сменете горивния филтър и почистете цедката на филтъра в резервоара. 5. Обърнете се към упълномощен за сервизно обслужване дилър. 6. Почистете машината отдолу. 7. Проверете свещта и ако е необходимо, коригирайте луфта . Ако свещта е поразена от питингова корозия, замърсена е или е напукана, сменете я.

Проблем	Възможна причина	Внасяне на корекции
Двигателят прекъсва.	<ol style="list-style-type: none"> 1. Кабелът към свещта не е свързан надеждно към свещта. 2. Свещта е разядена, замърсена е или луфтът е неправилен. 3. Лостът за подаване на газ не е в положение FAST (Бързо). 4. Елементът на въздушния филтър е замърсен и ограничава въздушния поток. 5. Замърсяване на горивния филтър. 	<ol style="list-style-type: none"> 1. Свържете стабилно кабела към свещта. 2. Проверете свещта и ако е необходимо, коригирайте луфта . Ако свещта е поразена от питингова корозия, замърсена е или е напукана, сменете я. 3. Придвигете лоста за подаване на газ в положение FAST (Бързо). 4. Почистете предварителния филтър и/или сменете хартиения филтър. 5. Сменете горивния филтър и почистете цедката на филтъра в резервоара.
Машината или двигателят вибрират прекалено.	<ol style="list-style-type: none"> 1. Някой от ножовете е изкривен или е загубил баланса си. 2. Монтажен болт на нож е разхлабен. 3. Под корпуса на машината има неокосена трева и отпадъци. 4. Монтажните болтове на двигателя са разхлабени. 5. Ремъчната шайба на двигателя, паразитното колело или ремъчната шайба на ножовете са разхлабени. 6. Повредена е ремъчната шайба на двигателя. 7. Шпинделът на ножа е огънат. 8. Ремъкът е повреден. 	<ol style="list-style-type: none"> 1. Балансирайте ножа(овете). Ако някой от ножовете е изкривен, сменете го. 2. Затегнете монтажните болтове на ножа. 3. Почистете машината отдолу. 4. Затегнете монтажните болтове на двигателя. 5. Затегнете съответната ремъчна шайба. 6. Обърнете се към упълномощен за сервизно обслужване дилър. 7. Обърнете се към упълномощен за сервизно обслужване дилър. 8. Заменете ремъка.
Формата на окосения участък е неравна.	<ol style="list-style-type: none"> 1. Не всички 4 колела са на една и съща височина. 2. Ножовете са се затъпили. 3. Косите непрекъснато по един и същ начин. 4. Под машината има неокосена трева и отпадъци. 5. Шпинделът на ножа е огънат. 	<ol style="list-style-type: none"> 1. Регулирайте всички 4 колела на една и съща височина. 2. Заточете ножовете и ги балансирайте. 3. Сменяйте стила си на косене. 4. Почистете машината отдолу. 5. Обърнете се към упълномощен за сервизно обслужване дилър.
Улеят за странично изхвърляне се запушва.	<ol style="list-style-type: none"> 1. Лостът за подаване на газ не е в положение Fast (Бързо). 2. Височината на косене е твърде малка. 3. Твърде бързо косене. 4. Тревата е мокра. 5. Под машината има неокосена трева и отпадъци. 	<ol style="list-style-type: none"> 1. Придвигете лоста за подаване на газ в положение FAST (Бързо). 2. Увеличете височината на косене; ако е нужно, косете още един път с по-малка височина на косене. 3. Забавете. 4. Преди косене изчакайте тревата да изсъхне. 5. Почистете машината отдолу.

Проблем	Възможна причина	Внасяне на корекции
Машината не се движи на самоход.	<ol style="list-style-type: none"> 1. Жилото за самоходно придвижване е разрегулирано или повредено. 2. В зоната на ремъка има частици от отпадъци. 3. Ремъкът е повреден. 	<ol style="list-style-type: none"> 1. Регулирайте жилото за самоходно придвижване; сменете жилото, ако е нужно. 2. Почистете отпадъците от зоната на ремъка. 3. Заменете ремъка.
Ножовете не се въртят или приплъзват.	<ol style="list-style-type: none"> 1. Ремъкът на интегрирания съединител нож-спирачка (BBC) или ремъкът за синхронизация е износен, хлабав или скъсан. 2. Ремъкът на интегрирания съединител нож-спирачка (BBC) е излязъл от ремъчната шайба. 3. Жилото на интегрирания съединител нож-спирачка (BBC) е износено, хлабаво или скъсано. 	<ol style="list-style-type: none"> 1. Регулирайте жилото за BBC; настройте обтягането на ремъка за синхронизация; ако е нужно, сменете ги. 2. Ако повредите ремъка за повреди и ако е нужно, се свържете с упълномощен за сервизна дейност дилър. 3. Регулирайте жилото за BBC и ако е необходимо, го сменете.
Ножовете влизат в контакт помежду си.	<ol style="list-style-type: none"> 1. Ножовете не се монтирани или настроени правилно. 2. Адаптерите на ножовете са износени, хлабави или счупени. 3. Ремъкът за синхронизация е износен, хлабав или скъсан. 4. Износени, хлабави или счупени зъбни колела за синхронизация или ремъчна шайба на паразитното колело. 	<ol style="list-style-type: none"> 1. Монтирайте ножовете правилно. 2. Заменете адаптерите на ножовете. 3. Обърнете се към упълномощен за сервизно обслужване дилър. 4. Обърнете се към упълномощен за сервизно обслужване дилър.

Съобщение относно конфиденциалността за Европа

Информацията, събирана от Того

Togo Warranty Company (Togo) уважава Вашата конфиденциалност. За да можем да обработваме Вашите гаранционни reklamации и да влизаме във връзка с Вас при отзоваване на продукта, ние Ви молим да споделите лична информация с нас директно или чрез местна компания на Того или дилър.

Гаранционната система на Того е хоствана на сървъри в САЩ, където законите за конфиденциалността може да не осигуряват същата защита, каквато е приложима в страната Ви.

СПОДЕЛЯЙКИ ЛИЧНА ИНФОРМАЦИЯ С НАС, ВИЕ ПРИЕМАТЕ ОБРАБОТКАТА, КАКТО Е ОПИСАНО В ТОЗИ ДОКУМЕНТ.

Начинът, по който Того използва информацията

Того може да използва личната Ви информация за обработката на гаранционни reklamации, за влизане във връзка с Вас при отзоваване на продукта и за други цели, за които Ви уведомяваме. Того може да споделя информация с подразделения на Того, с дилъри или с други бизнес партньори във връзка с дейностите. Ние няма да продаваме Вашата информация на други компании. Запазваме си правото да разкриваме лична информация във връзка с изискванията на приложимите закони и по искане на съответните органи, за правилната работа на нашите системи и за собствена защита или за защита на други потребители.

Задържане на личната Ви информация

Ние ще съхраняваме личната Ви информация докато ни е нужна за целите, за които е била събрана или за други законни цели (като спазване на разпоредби), или както се изисква от приложимите закони.

Задължения на Того във връзка със сигурността на Вашата лична информация

Ние вземаме съществени мерки за защита на сигурността на Вашата лична информация. Освен това вземаме мерки и за поддържане на точността и актуалността на личната информация.

Достъп и промяна на личната Ви информация

Ако поискате да прегледате или да коригирате Вашата лична информация, пишете ни на адрес legal@togo.com.

Австралийски закон за потребителите

Австралийските потребители ще намерят пълни подробности за австралийския закон за потребителите в кутията или при местния дилър на Того.