



# Косачка TurfMaster, 76 см, управлявана от ходещ оператор

Номер на модела 22205TE—Сериен номер 315000001 и следващ

## Ръководство за оператора

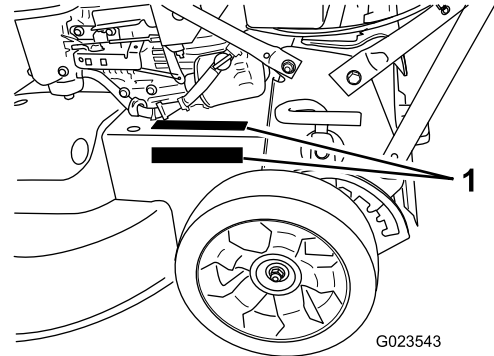
## Въведение

Тази роторна косачка за тревни площи е предназначена за употреба от собственици на имоти и от специално наети за целта професионални оператори. Косачката е предназначена основно за косене на тревата на добре поддържани тревни площи в жилищни или търговски райони. Тя не е предназначена за рязане на храсти или за употреба в селското стопанство.

Прочетете внимателно тази информация, за да разберете как да работите и поддържате правилно вашата машина, и за да избягвате наранявания и повреди на машината. Отговорността за правилната и безопасна работа с машината е изцяло ваша.

Можете директно да се свържете с Того на [www.Toro.com](http://www.Toro.com) за продукта и принадлежностите му, за съдействие при намиране на дилър или за регистрация на продукта.

Във всички случаи, когато се нуждаете от сервизно обслужване, от оригинални резервни части на Того или от допълнителна информация, свържете се с упълномощен за сервизно обслужване дилър на Того или с Центъра за обслужване на клиентите на Того, като не забравите да укажете модела и серийните номера на вашата машина. **Фигура 1** идентифицира мястото на данните за модела и серийните номера на продукта. Запишете номерата в предвиденото за целта място.



Фигура 1

1. Табелката с модела и серийния номер е разположена на някое от тези 2 места.

Номер на модела _____
Сериен номер _____

В настоящото ръководство са идентифицирани потенциалните опасности и са включени съобщения за безопасна работа, обозначени със символ (**Фигура 2**), който сигнализира за риск от сериозни наранявания или смърт, ако не се изпълняват препоръчаните предпазни мерки.



Фигура 2

1. Предупредителен символ

За подчертаване на информацията в настоящото ръководство се използват 2 думи. **Важна информация** привлича вниманието върху специална техническа информация и **Забележка**, която набляга на общата информация, заслужаваща специално внимание.

### Полезен въртящ момент

Общият или полезният въртящ момент на този двигател са определени по лабораторен път от производителя на двигателя в съответствие с Дружеството на автомобилните инженери (Society of Automotive Engineers, SAE) J1940. При



конфигурирането на машината в съответствие с изискванията за безопасност, емисии и експлоатация, действителният въртящ момент на двигателя за този клас косачки ще бъде значително по-малка.

Настоящият продукт отговаря на всички съответни Европейски директиви. За по-подробна информация вижте отделния информационен лист, съдържащ конкретната за продукта Декларация за съответствие (ДС).

## Съдържание

Въведение .....	1
Безопасност .....	2
Общи правила за безопасна работа с косачката за трева.....	2
Звуково налягане .....	4
Звукова мощност .....	4
Вибрации на ръцете .....	5
Етикети с указания за безопасност и инструкции .....	5
Настройка .....	7
1 Монтиране на ръкохватката .....	7
2 Регулиране на височината на ръкохватката .....	8
3 Пълнене на картера с масло .....	8
4 Сглобяване на коша за трева .....	9
Преглед на продукта .....	10
Органи за управление .....	11
Технически данни .....	11
Действие .....	12
Проверка на нивото на маслото на двигателя.....	12
Пълнене на резервоара за гориво с бензин .....	13
Регулиране на височината на косене.....	14
Стартиране на двигателя .....	15
Спиране на двигателя .....	15
Задействане на самоходното придвижване и режещите ножове .....	15
Задействане и освобождаване на ръчната спирачка .....	16
Проверка на функционирането на системата на блокировката за безопасност .....	16
Рециклиране на отпадните отрезки .....	17
Събиране на отрезките в кош.....	17
Странично изхвърляне на отпадните отрезки .....	18
Съвети за ползване .....	19
Поддръжка .....	21
Препоръчителен график (-ци) за поддръжка .....	21
Обслужване на въздушния филтър .....	22
Смяна на маслото на двигателя.....	22

Смяна на масления филтър.....	23
Обслужване на свещта.....	24
Изпразване на резервоара за гориво и почистване на филтъра .....	24
Смяна на горивния филтър .....	24
Обслужване на системата за задвижването на ножовете .....	25
Обслужване на режещите ножове .....	26
Регулиране на жилото за самоходно придвижване .....	28
Почистване на машината отдолу .....	29
Съхранение .....	30
Обща информация .....	30
Подготовка на горивната система .....	30
Подготовка на двигателя .....	31
Изваждане на машината от съхранение .....	31
Отстраняване на неизправности .....	32

## Безопасност

Тази машина е проектирана в съответствие с EN ISO 5395:2013.

**Неправилна употреба или поддръжка на машината може да доведе до нараняване. За намаляване на потенциалните възможности за телесни наранявания, спазвайте дадените по-долу инструкции за безопасна работа.**

**За осигуряване на максимална безопасност и възможно най-добри технически показатели, както и за щателното запознаване с настоящия продукт, от първостепенна важност е както вие, така и всеки друг оператор на косачката, да прочетете и усвоите съдържанието на настоящото ръководство, преди даже да сте пуснали двигателя. Обръщайте специално внимание на предупредителния символ (**Фигура 2**), който означава **Внимание, Предупреждение или Опасност** – „инструкция за лична безопасност“. Прочетете и разберете тази инструкция, защото тя се отнася пряко до безопасността. Неизпълнението на тази инструкция може да доведе до телесни наранявания.**

## Общи правила за безопасна работа с косачката за трева

Тази режеща машина може да ампутира ръце или крака, както и да изхвърля най-различни предмети. Неизпълнението на дадените по-долу инструкции за безопасна работа може да доведе до сериозни телесни наранявания или смърт.

## Обучение

- Прочетете внимателно инструкциите. Запознайте се добре с органите за управление на машината и с правилната им употреба.
- Никога не допускайте използването на машината от деца или от други хора, които не са запознати с настоящите инструкции. Възможно е местните разпоредби да ограничават възрастта на оператора.
- Имайте предвид също и че операторът или потребителят носят отговорност за нещастни случаи и рискове, понесени от други хора, или за нанесени вреди върху тяхна собственост.
- Разберете обясненията за всички пиктограми, използвани върху машината или дадени в инструкциите.

## Бензин

**ПРЕДУПРЕЖДЕНИЕ**– Бензинът е силно запалима течност. Вземете следните предпазни мерки.

- Съхранявайте горивото в контейнери, които са специално конструирани за тази цел.
- Презареждайте само на открито и не пушете по време на презареждане.
- Зареждайте с гориво, преди да запалите двигателя. При работещ или при горещ двигател никога не отваряйте капачката на резервоара за гориво и не зареждайте с бензин.
- Ако разлеете бензин, не се опитвайте да стартирате двигателя, а преместете машината далеч от участъка на разлива и до разсейване на бензиновите пари избягвайте създаване на източници на запалване.
- Затягайте надеждно всички капачки на резервоара за гориво и на контейнерите.

## Подготовка

- При косене винаги носете здрави, нехлъзгащи се обувки и дълги панталони. Не работете с машината боси или обути със сандали.
- Старателно проверете участъка, в който ще се използва машината, и премахнете всички камъни, съчки, клони, проводници, кости и други чужди тела.
- Преди употреба на машината винаги проверявайте визуално дали всички предпазни съоръжения като дефлектори или кошове за трева, са на място, както и дали работят правилно.
- Преди употреба на машината винаги проверявайте визуално дали ножовете, болтовете на ножовете и възелът на режещия инструмент не са износени или повредени. За

да запазите баланса, сменяйте износените или повредени ножове и болтове в комплект.

## Запалване

- При запалване на двигателя не накланяйте машината, освен ако накланянето не се налага за запалването ѝ. В такъв случай не накланяйте косачката повече, отколкото е абсолютно наложително, и вдигайте само тази част на машината, която е далеч от оператора.
- Запалете двигателя внимателно, като спазвате инструкциите. Краката ви трябва да са извън обсега на ножа (ножовете) и да не са пред улея за изхвърляне на отпадъците.

## Действие

- Никога не косете, ако в близост има хора, и по-специално деца или домашни любимци.
- Косете само на дневна светлина или на добро изкуствено осветление.
- Внимавайте винаги за дупки по терена или за други скрити опасности.
- Не поставяйте ръцете или краката си в близост до въртящи се части или под тях. Винаги стойте извън обсега на отвора за изхвърляне на отпадъците.
- Никога не вдигайте и не пренасяйте косачка, чийто двигател работи.
- При обръщане или изтегляне на ръчно управлявана косачка към вас, внимавайте изключително много.
- Ходете, но никога не тичайте.
- Наклони:
  - Не косете по много стръмни наклони.
  - При работа с косачката по наклон внимавайте изключително много.
  - Косете напречно на лицевата част на наклоните и никога нагоре или надолу, като при смяна на посоката на косене по наклон внимавайте изключително много.
  - При работа с косачката по наклон бъдете сигурни в устойчивостта на краката си.
- За да предотвратите преобръщането на косачката и загубата на контрол върху нея, при работа по наклони и при вземане на остри завои, намалявайте скоростта.
- Ако машината трябва да се наклони при преминаване през незатревени площи или при транспортирането ѝ от и към подлежащия на окосяване участък, спрете ножовете.

- Не оставяйте двигателят да работи в ограничени пространства, където могат да се натрупат опасни изпарения от въглероден оксид или други отработени газове.
- Спирайте двигателя
  - във всички случаи, когато се налага да оставите машината.
  - преди презареждане на машината.
  - преди сваляне на коша за отпадъците.
  - преди регулиране на височината на косачката, освен ако тази настройка може да се извърши от работното място.
- Спирайте двигателя и разкачайте кабела на свещта.
  - преди почистване на задръствания или освобождаване на запущен улей за отпадъци.
  - преди проверка, почистване или работа по машината.
  - след удар по чуждо тяло, проверявайте машината за повреди, и преди рестартирането ѝ и работата с нея, извършете необходимите ремонти.
  - в случай че машината започне да вибрира необичайно (проверете причината веднага).
- Гръмотевичните удари могат да причинят сериозни телесни наранявания или смърт. Ако в участъка, в който работите, видите светкавици или чуete приближаваща буря, не работете с машината, а потърсете подслон.
- При пресичане на пътища или в близост до тях, внимавайте за преминаващия трафик.

## Поддръжка и съхранение

- Поддържайте добре затегнати всички гайки, болтове и винтове, за да сте сигурни, че машината е в добро работно състояние.
- При почистването на машината не използвайте работещи под налягане съоръжения за почистване.
- Никога не съхранявайте машината с бензин в резервоара ѝ, както и във вътрешността на сгради, където до бензиновите пари може да достигне открит пламък или искра.
- Преди съхранение на машината под подслон оставете двигателят ѝ да изстине.
- За да сведете опасността от пожар до минимум, поддържайте двигателя, шумозаглушителя, отделението на акумулатора и склада за бензин чисти от трева, листа или прекомерно натрупване на грес.
- Проверявайте често компонентите на коша за трева и предпазителя за отпадъци и в случай

на нужда ги сменяйте с препоръчаните от производителя части.

- За осигуряване на безопасността, сменяйте износените или повредени части.
- Сменяйте повредените шумозаглушители.
- Ако се налага източване на резервоара за гориво, направете това навън.
- Не променяйте настройката на регулатора на двигателя и не принуждавайте двигателят да работи на високи обороти. Работата на двигателя на прекомерно високи обороти може да увеличи риска от телесни наранявания.
- По време на регулиране на машината внимавайте да не допуснете захващане на пръстите между движещите се остриета и неподвижните части на машината.
- **За да осигурите възможно най-добри технически показатели и степен на безопасност, купувайте единствено оригинални резервни части и принадлежности на Того. Не използвайте части и принадлежности, които биха могли да паснат; те могат да създадат рискове за безопасността.**

## Превозване

- Проявете внимание, когато натоварвате или разтоварвате машината на/от ремарке или камион.
- Използвайте широки рампи за товарене на машината на/от ремарке или камион.
- Вържете стабилно машината с помощта на ремъци, вериги, кабел или въжета. И предният, и задният колан трябва да са насочени надолу и навън спрямо машината.

## Звуково налягане

При работа с тази машина, при слуховите органи на оператора е измерено ниво на звуково налягане от 89 dBA, което включва стойността на неопределеността (K) от 1 dBA.

Нивото на звуково налягане е определено в съответствие с описаните в EN ISO 5395:2013 процедури.

## Звукова мощност

Тази машина е с гарантирано ниво на звукова мощност от 100 dBA, което включва стойността на неопределеността (K) от 1 dBA.

Нивото на звукова мощност е определено в съответствие с описаните в ISO 11094 процедури.

## ▲ ПРЕДУПРЕЖДЕНИЕ

Дълготрайното излагане на шум по време на работа на машината може да причини загуба на слуха в различна степен.

Носете адекватна защита за слуха, когато работите продължително време с машината.

## ▲ ПРЕДУПРЕЖДЕНИЕ

Тази машина произвежда нива на шум над 85 dBA близо до ухото на оператора, които могат да причинят загуба на слуха при продължителни периоди на излагане.

Носете защита за слуха при работа с тази машина.



decal98-4387

Фигура 3

1. Предупреждение – носете защита за слуха.

## Етикети с указания за безопасност и инструкции

**Важно:** В близост до зоните на потенциални опасности са поставени лепенки с правила за безопасност и с инструкции. Сменете повредените лепенки.



decaloemarkt

Маркировка на производителя

1. Указва, че ножовете се идентифицират като част на производителя на оригиналната машина.



decal93-7009

93-7009

1. Предупреждение — не работете с косачката, ако дефлекторът е вдигнат или не е поставен; дръжте дефлектора на мястото му.
2. Опасност от срязване/откъсване на ръка или крак, нож на косачката – стойте настрана от движещите се части.

## Вибрации на ръцете

Измерено ниво на вибрации за дясна ръка = 2,0 м/сек<sup>2</sup>

Измерено ниво на вибрации за лява ръка = 4,5 м/сек<sup>2</sup>

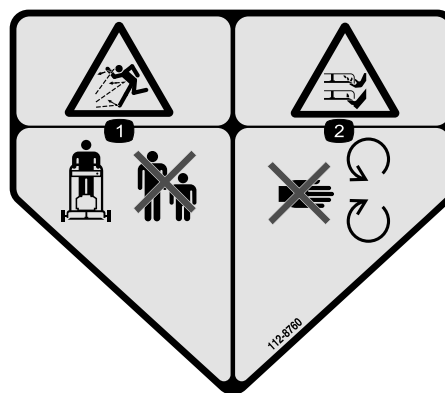
Стойност на неопределеността (K) = 2,2 м/сек<sup>2</sup>

Измерените стойности са определени в съответствие с описаните в EN ISO 5395:2013 процедури.

## ▲ ПРЕДУПРЕЖДЕНИЕ

Дълготрайното излагане на вибрации по време на работа с машината може да причини известна скованост в ръцете и китките.

Носете ръкавици за смекчаване на ефекта от вибрациите, когато работите продължително време с машината.

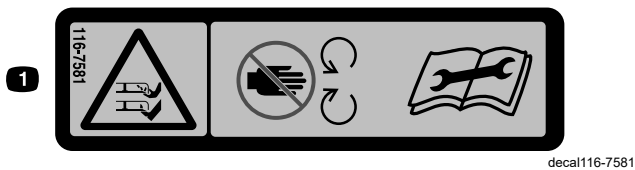


112-8760

112-8760

decal112-8760

1. Опасност от изхвърляне на предмети – страничните наблюдатели трябва да са на безопасно разстояние от машината.
2. Срязване/откъсване на ръка или крак – стойте настрана от движещите се части.



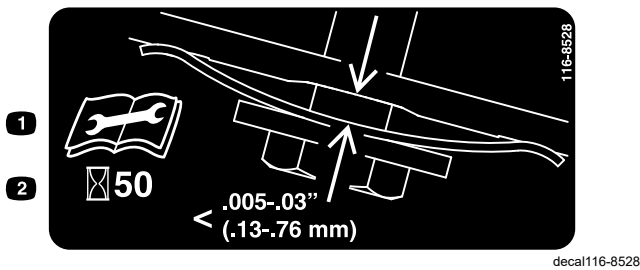
116-7581

1. Опасност от срязване/откъсване на ръка или крак, нож на косачката – стойте настрана от движещите се части. Прочетете *Наръчника на оператора* преди регулиране, обслужване или почистване.



116-7583

1. Предупреждение – прочетете „Ръководство за оператора“. Не работете с машината, ако не сте преминали обучение.
2. Опасност от изхвърляне на предмети – страничните наблюдатели трябва да са на безопасно разстояние от машината.
3. Опасност от изхвърляне на предмети – не работете с косачката, ако запушалката на задния отвор за изхвърляне или кошът не са поставени.
4. Риск от порязване/откъсване на ръка или крак, нож на косачката – стойте далеч от движещи се части и поставяйте на мястото им всички предпазители.
5. Предупреждение – носете защита за слуха.
6. Опасност от срязване/откъсване на ръка или крак, нож на косачката – не работете по нагорнища или надолнища; косете само напред, когато работите по склонове; спрете двигателя преди напускане на работното положение; отстранявайте предмети, които може да бъдат изхвърлени от ножовете, и гледайте зад себе си, ако работите на заден ход.



116-8528

1. Прочетете *Ръководство за оператора*, преди да пристъпите към сервисно обслужване.
2. Проверявайте обтягането на всеки 50 часа.



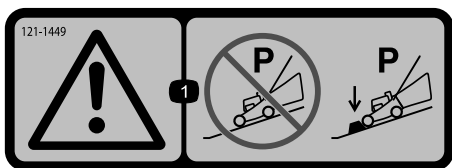
116-9313

1. Прочетете „*Ръководство за оператора*“.
2. Опасност от пожар
3. Опасност от вдишване на токсичен газ
4. Опасност от изгаряне при контакт с гореща повърхност



120-9570

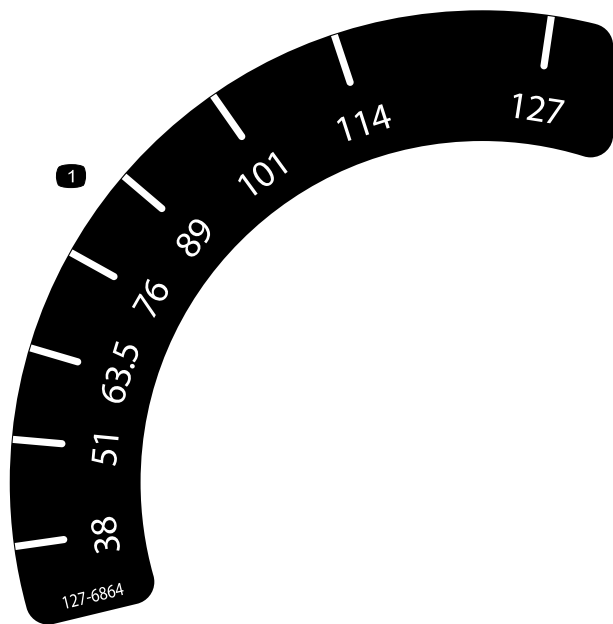
1. Предупреждение – стойте далеч от движещи се части, поставяйте всички предпазители и щитове на място.



121-1449

decal121-1449

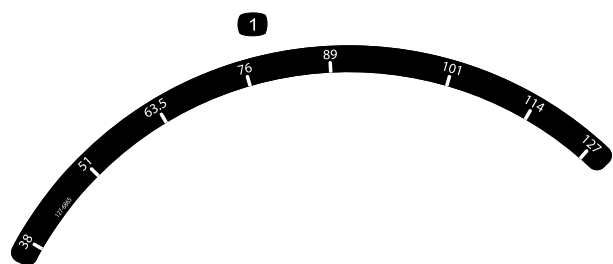
1. Предупреждение – не паркирайте на хълм или склон, освен ако колелата не са подпрени с клинове или не са блокирани.



127-6864

decal127-6864

1. Височина на откоса



127-6865

decal127-6865

1. Височина на откоса

# Настройка

# 1

## Монтиране на ръкохватката

Не са необходими части

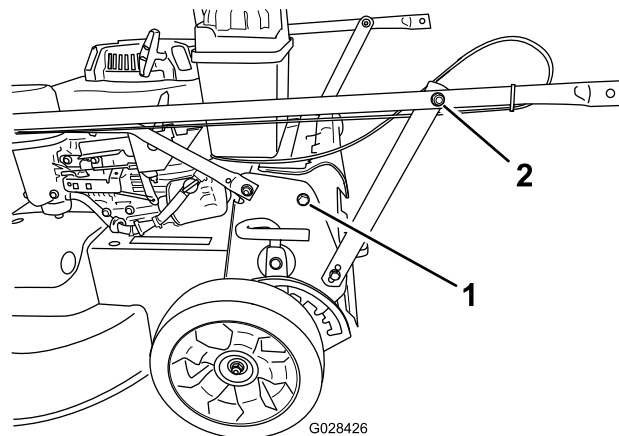
### Процедура

#### **⚠ ВНИМАНИЕ**

Неправилното разгъване и прибиране на ръкохватката може да повреди кабелите, което да доведе до възникване на опасни работни условия.

- При прибиране и разгъване на ръкохватката не повреждайте кабелите.
- Ако повредите някой кабел, се свържете с упълномощен за сервизна дейност дилър.

1. Отстранете 2 болта от рамата на машината в мястото, показано на [Фигура 4](#).



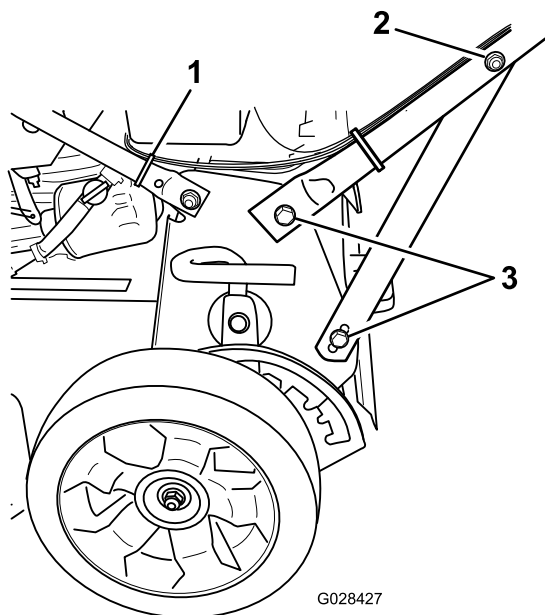
G028426

g028426

**Фигура 4**

1. Болт (2)
2. Гайка на скобата на опората на ръкохватката (2)

2. Завъртете ръкохватката назад в работно положение.
3. Закрепете ръкохватката към машината с болтовете, които сте извадили в стъпка 1.
4. Притегнете крепежните елементи, които поддържат ръкохватката от двете страни на машината, както е показано на [Фигура 5](#).



**Фигура 5**

1. Монтирайте връзката на жилото тук.
2. Гайка на скобата на опората на ръкохватката (2)
3. Болт (4)

5. Монтирайте кабелна връзка за закрепване на жилата към долната ръкохватка в показаното на [Фигура 5](#) място и отрежете излишния материал от кабелната връзка.

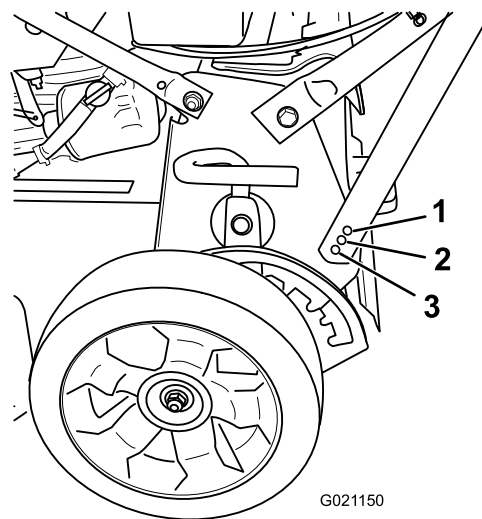
## 2

### Регулиране на височината на ръкохватката

Не са необходими части

#### Процедура

1. Застанете в работно положение, за да определите най-удобната височина на ръкохватката.
2. Извадете болта на ръкохватката и го вкарайте в 1 от 3 отвора в долната част на скобата на ръкохватката ([Фигура 6](#)).



**Фигура 6**

1. Регулиране на височината в най-ниското положение на ръкохватката
2. Регулиране на височината в средното положение на ръкохватката
3. Регулиране на височината в най-високото положение на ръкохватката

3. Притегнете болта на ръкохватката плътно.
4. Повторете горните стъпки за другата страна на машината.

## 3

### Пълнене на картера с масло

Не са необходими части

#### Процедура

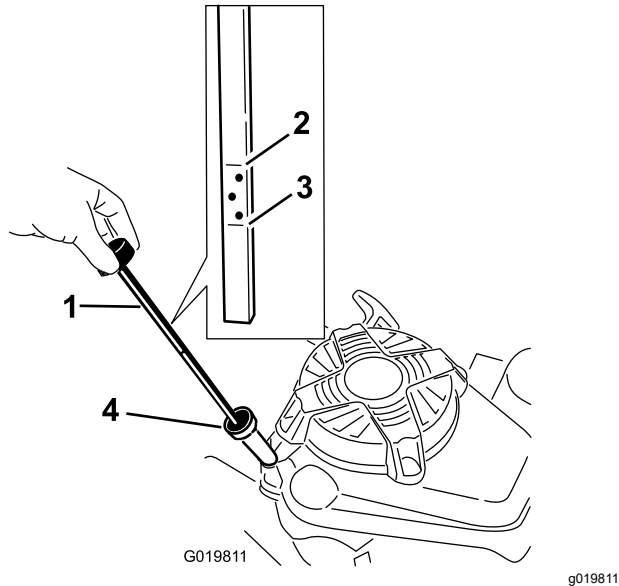
**Важно:** При доставката на машината в двигателя няма масло. Преди да стартирате двигателя, го напълнете с масло.

1. Преместете машината на хоризонтална повърхност.
2. Извадете маслоизмервателната щека като въртите капачето обратно на часовниковата стрелка и го издърпате навън.
3. Ако картерът е празен, напълнете до около  $\frac{3}{4}$  от вместимостта му с масло през тръбата за доливане ([Фигура 7](#)).

**Забележка:** Максимално пълнене: 0,85 литра с маслен филтър; 0,65 литра без



маслен филтър; тип: SAE 30 или SAE 10W30  
масло с миеща присадка, със сервизна  
класификация по API SF, SG, SH, SJ, SL, или  
по-висока.



Фигура 7

- |                                 |                                  |
|---------------------------------|----------------------------------|
| 1. Маслоизмервателна<br>щека    | 3. Маркировка „Add“<br>(Добави)  |
| 2. Маркировка „Full“<br>(Пълно) | 4. Тръба за доливане на<br>масло |

- Избършете маслоизмервателната щека с чиста кърпа.
- Вкарайте маслоизмервателната щека в гърловината за пълнене, след което я извадете.

**Забележка:** За да се гарантира правилно отчитане на нивото на маслото, вкарвайте маслоизмервателната щека докрай.

- Отчетете нивото на маслото по маслоизмервателната щека (Фигура 7).
  - Ако нивото на маслото е под маркировката „Add“ (Добави), долейте малко количество масло **бавно** през тръбата за пълнене и повторете стъпки 4 до 6, докато маслото достигне нивото на маркировката „Full“ (Пълно) върху маслоизмервателната щека.
  - Ако нивото на маслото е над маркировката „Full“ (Пълно), източете излишното масло до достигане на ниво до маркировката „Full“ (Пълно) върху маслоизмервателната щека; вижте **Смяна на маслото на двигателя** (Страница 22).

**Важно:** Ако нивото на маслото в картера е прекалено ниско или

**прекалено високо, и двигателят работи, така той може да се повреди.**

- Вкарайте маслоизмервателната щека в гърловината за пълнене и завъртете капачката по посока на часовниковата стрелка, докато се затегне.

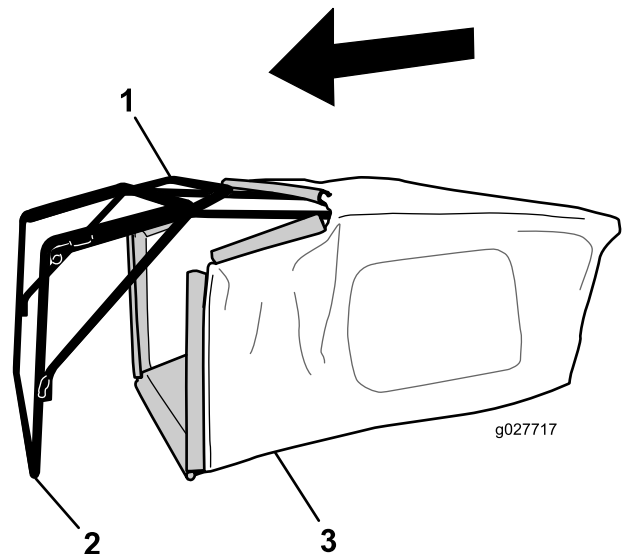
## 4

### Сглобяване на коша за трева

Не са необходими части

#### Процедура

- Плъзнете коша за трева над рамата, както е показано на Фигура 8.



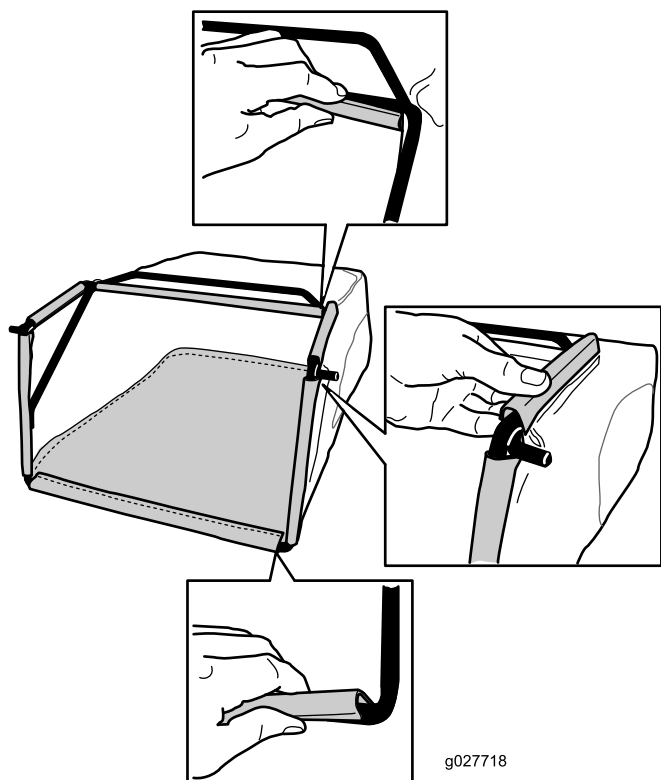
Фигура 8

- |               |                         |
|---------------|-------------------------|
| 1. Ръкохватка | 3. Кош за отпадна трева |
| 2. Рама       |                         |

**Забележка:** Не плъзгайте коша над ръкохватката (Фигура 8).

- Закачете долния канал на коша в долната част на рамата (Фигура 9).

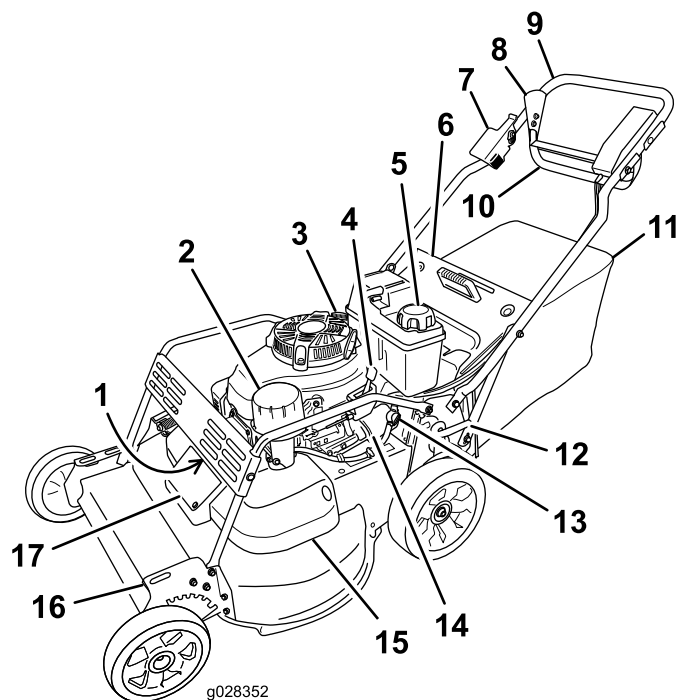
# Преглед на продукта



Фигура 9

g027718

g027718



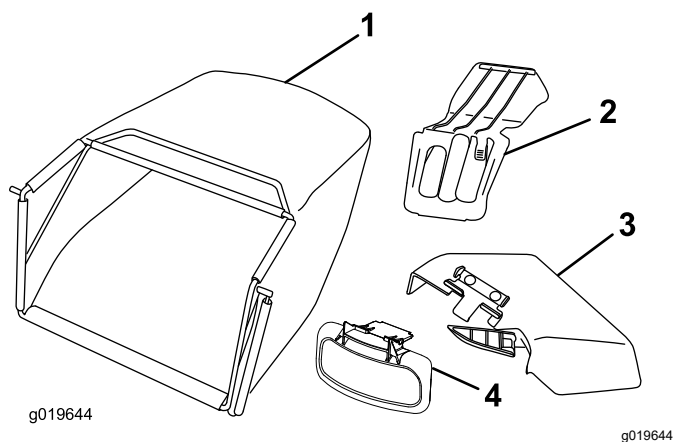
Фигура 10

g028352

g028352

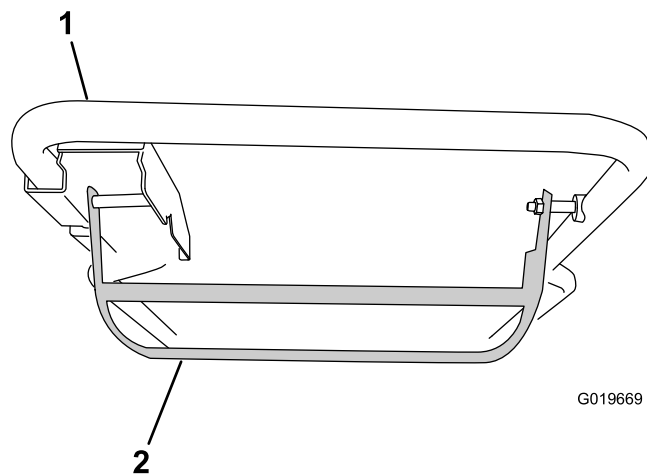
3. Закачете горния и страничния канал на коша съответно за горните и страничните части на рамата (Фигура 9).

- |  |  |
|--|--|
| 1. Запалителна свещ (под предпазителя от храсти) | 10. Лостче за управление                   |
| 2. Въздушен филтър                               | 11. Кош за отпадна трева                   |
| 3. Пълнене с масло/маслоизмервателна щека        | 12. Задно лостче за височината на косене   |
| 4. Лост за подаване на газ                       | 13. Кранче за спиране на притока на гориво |
| 5. Капачка на резервоара за гориво               | 14. Маслен филтър                          |
| 6. Заден дефлектор                               | 15. Капак на ремъка                        |
| 7. Лост на спирачката                            | 16. Предно лостче за височината на косене  |
| 8. Стопер  | 17. Панел за достъп до капака на ремъка    |
| 9. Ръкохватка                                    |  |



**Фигура 11**

- |                         |                                      |
|-------------------------|--------------------------------------|
| 1. Кош за отпадна трева | 3. Улей за странично изхвърляне      |
| 2. Запушалка за мулч    | 4. Дефлектор за странично изхвърляне |

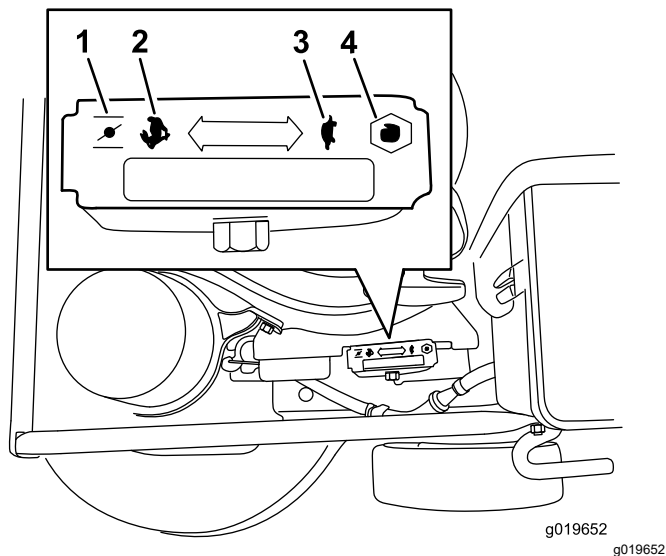


**Фигура 13**

Лостче за управление

- |               |                         |
|---------------|-------------------------|
| 1. Ръкохватка | 2. Лостче за управление |
|---------------|-------------------------|

## Органи за управление



**Фигура 12**

Регулиране на газта (лостът за подаване на газ не е показан за по-добра нагледност)

- |           |                 |
|-----------|-----------------|
| 1. Смукач | 3. Бавно        |
| 2. Бързо  | 4. Прекратяване |

## Технически данни

Модел	Тегло	Дължина	Широчина	Височина
22205TE	72 кг	175 см	81 см	97 см

# Действие

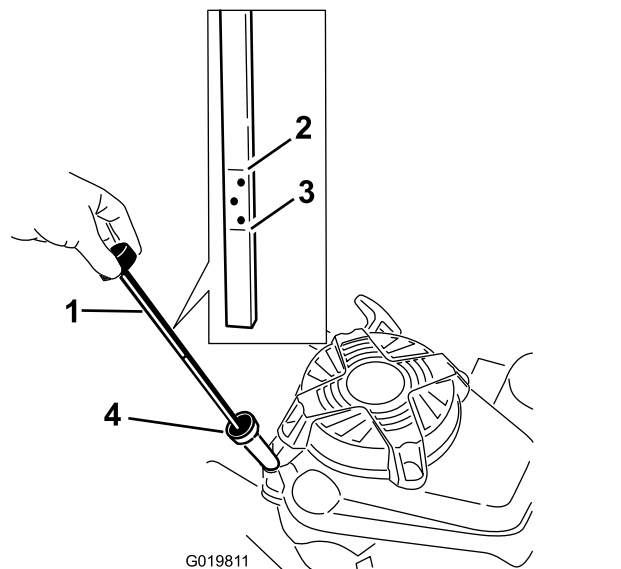
**Забележка:** Определете лявата и дясната страни на машината спрямо нормалното работно положение.

Всеки път преди да косите, проверявайте, че самоходното придвижване и лостчето за управление работят правилно. Когато пуснете лостчето за управление, ножовете и самоходното придвижване трябва да спират. Ако те не спират, свържете се с упълномощен за сервизно обслужване дилър.

## Проверка на нивото на маслото на двигателя

**Интервал на сервизното обслужване:** Преди всяка употреба или ежедневно

Преди всяко използване проверявайте дали нивото на маслото е между маркировките „Add“ (Добави) и „Full“ (Пълно) върху маслоизмервателната щека. (Фигура 14).



Фигура 14

- |                              |                               |
|------------------------------|-------------------------------|
| 1. Маслоизмервателна щека    | 3. Маркировка „Add“ (Добави)  |
| 2. Маркировка „Full“ (Пълно) | 4. Тръба за доливане на масло |

1. Преместете машината на хоризонтална повърхност.
2. Почиствайте около маслоизмервателната щека (Фигура 14).
3. Извадете маслоизмервателната щека като въртите капачето обратно на часовниковата стрелка и го издърпате навън.

4. Избършете маслоизмервателната щека с чиста кърпа.
5. Вкарайте маслоизмервателната щека в гърловината за пълнене, след което я извадете.

**Забележка:** За да се гарантира правилно отчитане на нивото на маслото, вкарвайте маслоизмервателната щека докрай.

6. Отчетете нивото на маслото по маслоизмервателната щека (Фигура 14).
  - Ако нивото на маслото е под маркировката „Add“ (Добави), долейте малко количество масло **бавно** през тръбата за пълнене и повторете стъпки 4 до 6, докато маслото достигне нивото на маркировката „Full“ (Пълно) върху маслоизмервателната щека.
  - Ако нивото на маслото е над маркировката „Full“ (Пълно), източете излишното масло до достигане на ниво до маркировката „Full“ (Пълно) върху маслоизмервателната щека; вижте [Смяна на маслото на двигателя \(Страница 22\)](#).
7. Вкарайте маслоизмервателната щека в гърловината за пълнене и завъртете капачката по посока на часовниковата стрелка, докато се затегне.

# Пълнене на резервоара за гориво с бензин

## ▲ ОПАСНОСТ

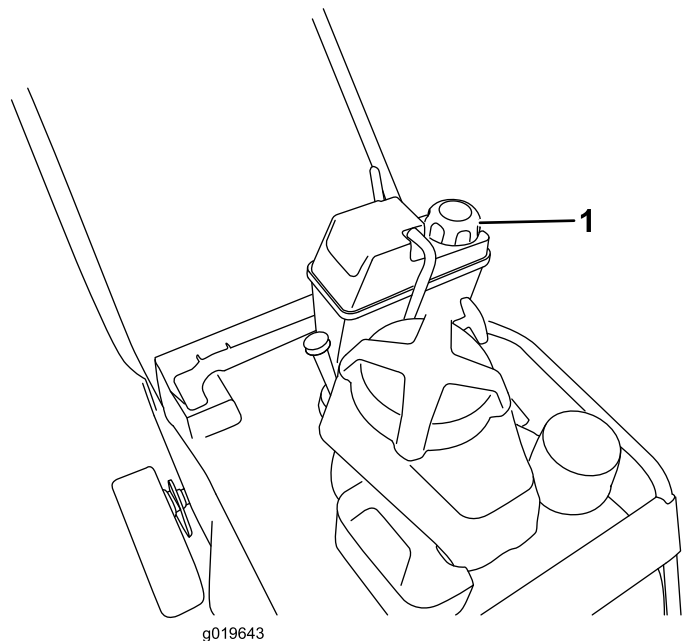
Бензинът е изключително запалима и експлозивна течност. Предизвиканите от бензин пожар или експлозия могат да изгорят както вас, така и други хора.

- За да предотвратите възпламеняването на бензина от статичен разряд, преди зареждане поставете контейнера и/или машината директно върху земята, а не в превозно средство или върху някакъв друг предмет.
- Зареждайте резервоара навън и при студен двигател.
- Избърсвайте разлетия бензин.
- Когато пушите или се намирате в близост до открит пламък или искри, не боравете с бензин.
- Съхранявайте бензина в одобрен за целта контейнер за гориво и далеч от досег с деца.
- За най-добри резултати използвайте само чист, пресен (да не е престоял повече от 30 дни), безоловен бензин с октаново число 87 или по-високо (метод за определяне на числото  $(R+M)/2$ ).
- Допустимо е използване на кислородосъдържащо гориво с максимално 10 % етанол или 15 % МТВЕ по обем.
- **Етанол:** Приема се използване на бензин с до 10 % етанол (газъл) или 15 % МТВЕ (метил-третичен-бутил-етер) по обем. Етанол и МТВЕ не е едно и също. Бензин с 15 % етанол (Е15) по обем не е одобрен за използване. Никога не използвайте бензин, съдържащ повече от 10 % етанол по обем, като Е15 (съдържа 15 % етанол), Е20 (съдържа 20 % етанол) или Е85 (съдържа до 85 % етанол). Използването на неодобрен бензин може да причини проблеми с ефективността и/или повреда на двигателя, която може да не се покрива от гаранцията.
- **Не** използвайте бензин, съдържащ метанол.
- **Не** съхранявайте гориво в резервоара или в съдове за през зимата, ако няма добавка за стабилизиране на горивото.
- **Не** добавяйте масло в бензина.

**Важно:** За да сведете проблемите по стартиране на двигателя до минимум, към

горивото добавете всезонален стабилизатор на гориво, като го смесвате с бензин, не по-стар от 30 дни.

1. Почистете около капачката на резервоара за гориво (Фигура 15).



Фигура 15

1. Капачка на резервоара за гориво

2. Свалете капачето от резервоара.
3. Напълнете резервоара за гориво с безоловен бензин до 6 до 13 мм под горната част на резервоара. **Не наливайте гориво в гърловината за пълнене.**

**Важно:** Не пълнете резервоара повече от 6 мм под горната част на резервоара, защото е необходимо място за разширяване на бензина.

4. Сложете капачката на резервоара за гориво и избършете пръските от бензин.

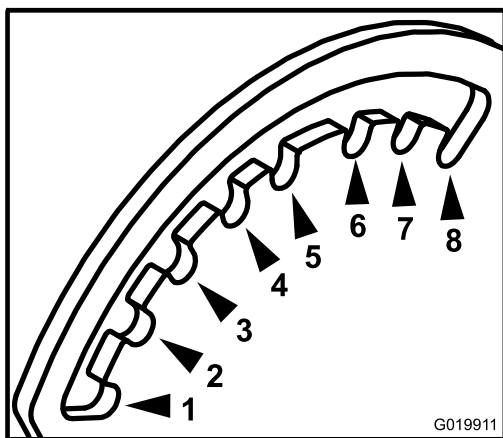
# Регулиране на височината на косене

## ▲ ОПАСНОСТ

По време на регулиране на височината на косене ръцете ви може да се окажат в контакт с движещ се нож, което да доведе до тежко нараняване.

- Преди регулиране на височината на косене, спрете двигателя и изчакайте спирането на всички движения.
- При регулиране на височината на косене не пъхайте пръстите си под корпуса на машината.

Височината на косене се променя от 38 мм до 127 мм със стъпки от по 13 мм.

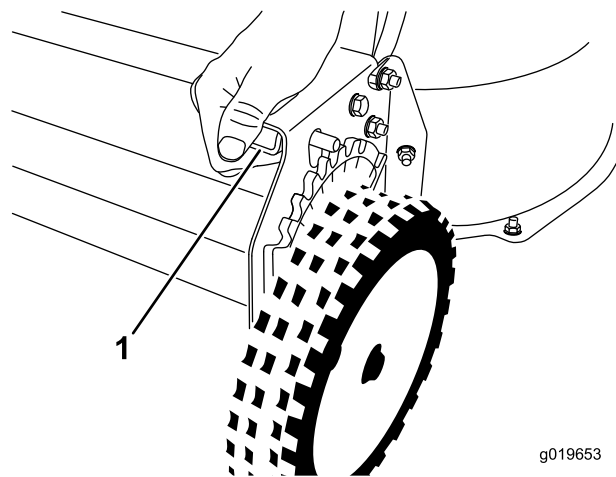


Фигура 16

Поглед от предната лява страна на машината

- |          |           |
|----------|-----------|
| 1. 38 мм | 5. 89 мм  |
| 2. 51 мм | 6. 102 мм |
| 3. 64 мм | 7. 114 мм |
| 4. 76 мм | 8. 127 мм |

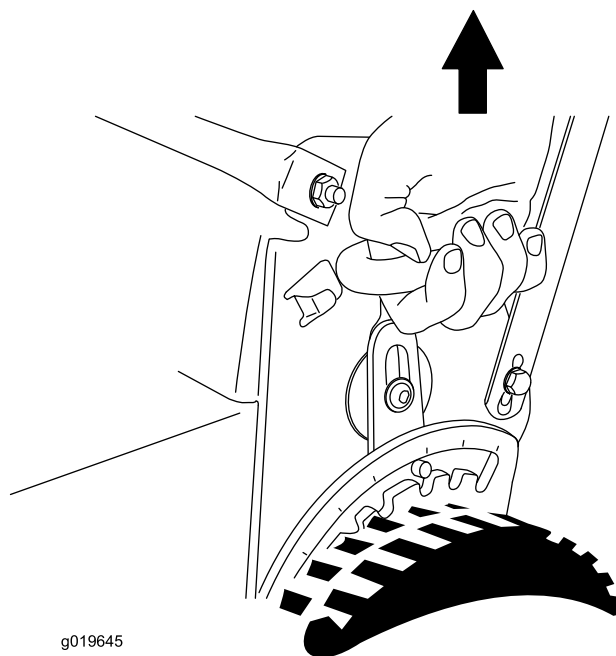
Височината на косене се променя от предно лостче и задно лостче, и двете се намират от лявата страна на машината (Фигура 17 и Фигура 18). За вдигане или спускане на машината, задействайте лостче, за да я вдигнете или спуснете, след което освободете лостчето.



Фигура 17

Предно лостче за височината на косене

1. Стиснете лостчето, за да го освободите.



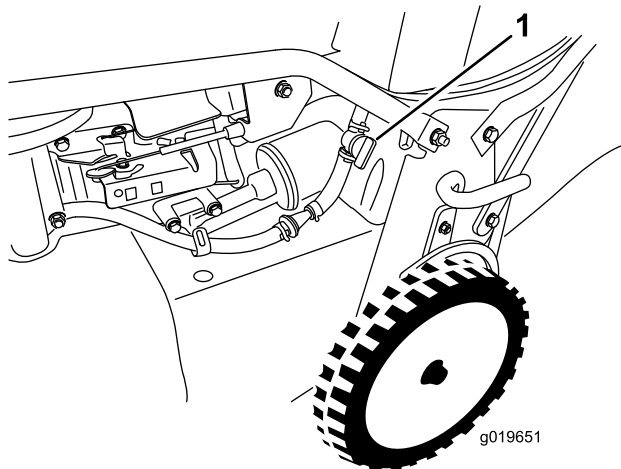
Фигура 18

Задно лостче за височината на косене

## Стартиране на двигателя

1. Свържете кабела към свещта (Фигура 10).
2. Отворете кранчето за спиране на притока на гориво (Фигура 19).

**Забележка:** Когато кранчето за спиране на притока на гориво е отворено, лостчето е успоредно на горивопровода.



Фигура 19

1. Кранче за спиране на притока на гориво

3. Придвигнете лоста за газта в положение Choke (Дроселиране) (Фигура 12).
4. Издърпайте леко ръкохватката за стартиране, докато усетите съпротивление, след което я дръпнете рязко.
5. Преместете лоста за газта в положение Fast (Бързо), когато двигателят се стартира (Фигура 11).

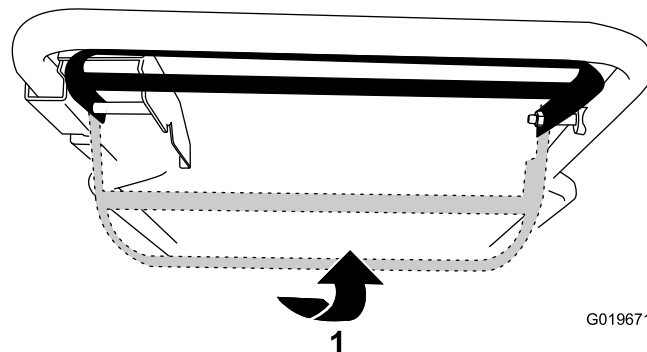
**Забележка:** Ако двигателят не запали след 3 дръпвания, повторете стъпките 3 до 5.

## Спиране на двигателя

1. Преместете лоста за газта в изключено положение и изчакайте спирането на всички движещи се части.
2. Затворете кранчето за спиране на притока на гориво и откачете кабела от свещта, ако няма да ползвате машината или тя ще бъде без надзор.

## Задействане на самоходното придвижване и режещите ножове

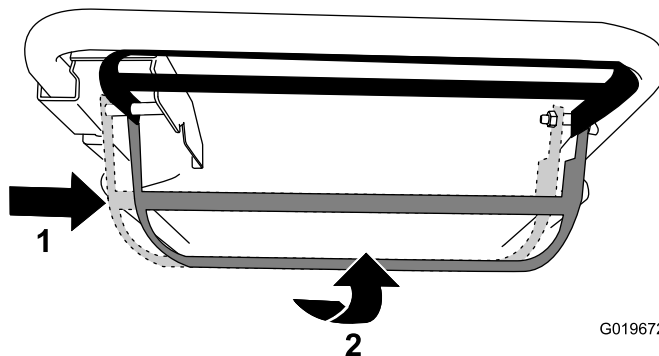
- За да работи самоходното придвижване, без да са задействани режещите ножове, вдигнете лостчето за управление към ръкохватката (Фигура 20).



Фигура 20

1. Вдигнете лостчето за управление към ръкохватката.

- За да работи самоходното придвижване и да са задействани режещите ножове, плъзнете лостчето за управление докрай надясно и го повдигнете към ръкохватката (Фигура 20).



Фигура 21

1. Плъзнете лостчето за управление надясно.
2. Вдигнете лостчето за управление към ръкохватката.

- За да спрете самоходното придвижване и ножовете, пуснете лостчето за управление.

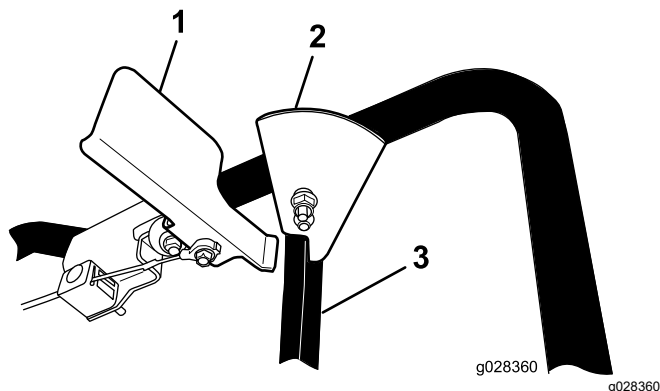
**Забележка:** Можете да регулирате скоростта за движение по терена като увеличавате или намалявате разстоянието между лостчето за управление и ръкохватката. Спускате лостчето за управление, за да намалявате скоростта при завиване, или ако машината се движи твърде бързо. Ако спуснете прекалено много лостчето

за управление, спира самоходното придвижване на машината. Стиснете лостчето за управление по-близо до ръкохватката, за да увеличите скоростта на движение по терена. Ако държите лостчето за управление плътно до ръкохватката, машината ще се движи с максималната скорост на движение по терена.

## Задействане и освобождаване на ръчната спирачка

### Задействане на ръчната спирачка

Задействайте ръчната спирачка като издърпате лоста на спирачката над ръкохватката (Фигура 22).



Фигура 22

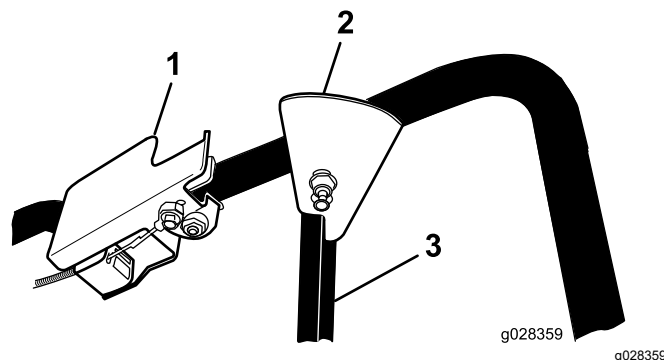
Ръчната спирачка е задействана

1. Лост на спирачката
2. Стопер
3. Лостче за управление

**Забележка:** Когато ръчната спирачка е задействана, стоперът върху лостчето за управление не ви позволява да го вдигнете и да задействате самоходното придвижване.

### Освобождаване на ръчната спирачка

Освобождавайте ръчната спирачка като натискате лоста на спирачката надолу към ръкохватката (Фигура 23).



Фигура 23

Ръчната спирачка е освободена

1. Лост на спирачката
2. Стопер
3. Лостче за управление

**Забележка:** Когато ръчната спирачка е освободена и лостчето за управление е нагоре, задействане на самоходното придвижване, стоперът върху лостчето за управление не ви позволява да задействате ръчната спирачка.

## Проверка на функционирането на системата на блокировката за безопасност

Преди всяко използване, проверявайте, че ножовете спират в рамките на 3 секунди след пускане на лостчето за управление.

### Използване на коша за трева

#### Интервал на сервизното обслужване:

Преди всяка употреба или ежедневно—Проверете функционирането на системата за спиране на ножовете. Ножовете трябва да спират в рамките на 3 секунди след отпускане на лостчето за управление, в противния случай се свържете с упълномощен за сервизно обслужване дилър.

Можете да използвате коша за трева, за да проверите системата за спиране на ножовете.

1. Демонтаж на запушалката за задно разтоварване.
2. Поставете празния кош за трева върху машината.
3. Стартирайте двигателя.



4. Задействайте ножовете.

**Забележка:** Кошът трябва да започне да се раздува, което показва, че ножовете се въртят.

5. Докато наблюдавате коша, пуснете лостчето за управление.

**Забележка:** Ако кошът не започне да се раздува в рамките на 3 секунди след отпускане на лостчето за управление, системата за спиране на ножовете може да е във влошено състояние и ако не се обърне внимание, възможно е да възникне опасна ситуация по време на работа. Уредете машината да бъде проверена и обслужена от упълномощен за сервизно обслужване дилър.

6. Спрете двигателя и изчакайте спирането на всички движещи се части.

## Без използване на кош за трева

1. Преместете машината на повърхност с настилка в място без вятър.
2. Регулирайте всичките 4 колела на една и съща височина на рязане – 89 мм.
3. Вземете половин лист от вестник и го смачкайте на топка, достатъчно малка, за да преминава под машината (с диаметър около 75 мм).
4. Поставете топката от вестник на около 13 см пред машината.
5. Стартирайте двигателя.
6. Задействайте ножовете.
7. Отпуснете лостчето за управление и започнете отброяване до 3 секунди.
8. На 3 бързо преместете машината напред върху вестника.
9. Спрете двигателя и изчакайте спирането на всички движещи се части.
10. Отидете пред машината и проверете топката от вестник.

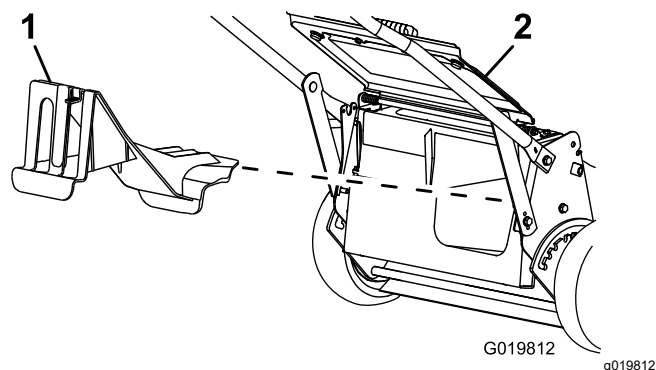
**Забележка:** Ако топката от вестник не е под машината, повторете стъпките 4 до 10.

**Важно:** Ако вестникът не е раздърпан или нарязан, ножовете не са спрели както трябва, което може да доведе до опасна ситуация по време на работа. Обърнете се към упълномощен за сервизно обслужване дилър.

## Рециклиране на отпадните отрезки

Тази машина се доставя от производителя готова за рециклиране на отпадни отрезки от трева и листа обратно в тревната площ. Подготовка на машината за рециклиране:

- Ако улеят за странично изхвърляне е върху машината, свалете го и инсталирайте дефлектора за странично изхвърляне, вижте [Сваляне на улея за странично изхвърляне \(Страница 19\)](#).
- Ако кошът за трева е монтиран на машината, свалете го; вижте [Демонтаж на коша за трева \(Страница 18\)](#).
- Ако запушалката за задно разтоварване не е монтирана, хванете я за дръжката, вдигнете задния дефлектор и го вкарайте в улея за задно изхвърляне, докато щракне; вижте [Фигура 24](#).



Фигура 24

1. Запушалка за задно разтоварване
2. Заден дефлектор

### ⚠ ВНИМАНИЕ

Уверете се, че запушалката за задно разтоварване е на мястото си, преди рециклиране на отпадните отрезки. Никога не задействайте ножовете, ако не са монтирани запушалката за задно разтоварване или кош за трева.

## Събиране на отрезките в кош

Когато искате да съберете отпадните отрезки от трева и листа от тревната площ, използвайте коша за трева.

## ⚠ ВНИМАНИЕ

Един износен кош за трева може да допусне изхвърлянето на малки камъни и други подобни частици към вас или към страничен наблюдател, в резултат на което да се получат сериозни телесни наранявания, а даже и смъртни случаи.

Проверявайте често кош за трева. Ако е повреден, монтирайте нов резервен кош от Того.

Ако улеят за странично изхвърляне е върху машината, свалете го и инсталирайте дефлектора за странично изхвърляне, преди да събирате отрезките в кош, вижте [Сваляне на улея за странично изхвърляне \(Страница 19\)](#).

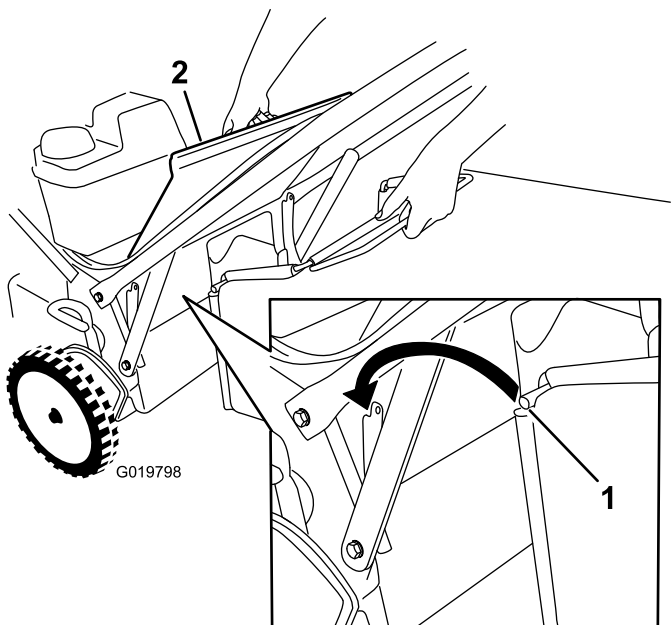
## ⚠ ВНИМАНИЕ

Ножовете са остри; контактът с тях може да доведе до тежки телесни наранявания.

Преди да напуснете мястото на оператора, спрете двигателя и изчакайте спирането на всички движещи се части.

## Монтаж на кош за трева

1. Вдигнете и задръжте задния дефлектор ([Фигура 25](#)).



Фигура 25

g019798

1. Прът за кош
  2. Заден дефлектор
- 
2. Свалете запушалката за задно разтоварване като издърпате надолу ключалката с палеца

си и издърпайте запушалката от машината ([Фигура 24](#)).

3. Монтирайте пръта за кош в каналите при основата на ръкохватката, и разклатете кош назад и напред, за да се гарантира, че прътът е наместен в долната част на двата канала; вижте [Фигура 25](#).
4. Спускате задния дефлектор, докато се разположи върху кош за трева.

## Демонтаж на кош за трева

За да свалите кош, изпълнете стъпките за инсталирането на кош за трева в обратна последователност.

## ⚠ ОПАСНОСТ

Машината да изхвърля отрязана трева и други предмети през отворен тунел за изхвърляне. Предмети, изхвърлени с голяма сила, могат да причинят тежко нараняване или смърт на оператора или на намиращите се в близост лица.

Никога не отваряйте вратичката на тунела за изхвърляне, докато двигателят работи.

## Странично изхвърляне на отпадните отрезки

Използвайте страничното изхвърляне при косене на много висока трева.

## ⚠ ВНИМАНИЕ

Ножовете са остри; контактът с тях може да доведе до тежки телесни наранявания.

Преди да напуснете мястото на оператора, спрете двигателя и изчакайте спирането на всички движещи се части.

## ⚠ ОПАСНОСТ

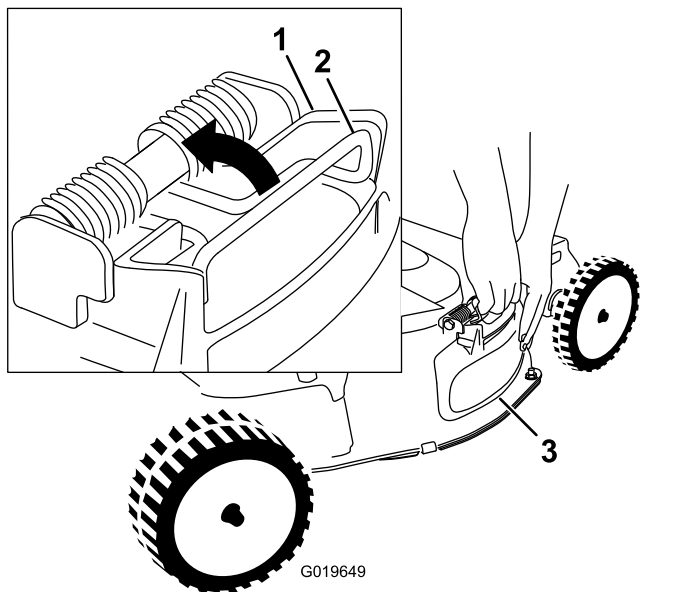
Непокрит отвор за разтоварване може да позволи на машината да изхвърли предмети към вас или към странични лица. Също така може да възникне контакт с ножовете. Изхвърляни предмети или контакт с ножовете могат да причинят тежко нараняване или смърт.

Не работете с машината ако дефлекторът за странично изхвърляне или ако улеят за странично изхвърляне не са поставени на местата им и не работят правилно.

## Поставяне на улея за странично изхвърляне

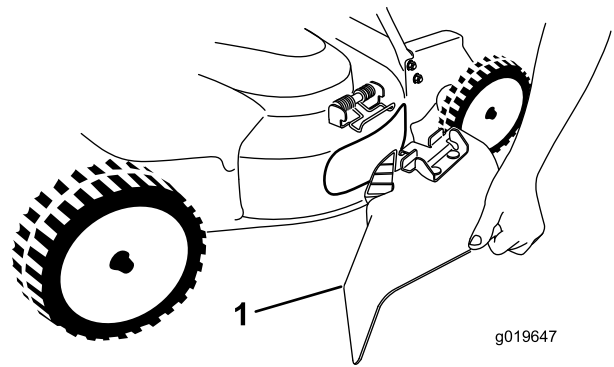
**Важно:** Уверете се, че запушалката за задно разтоварване е на мястото си, преди рециклиране на отпадните отрезки.

1. Спрете двигателя и изчакайте спирането на всички движещи се части.
2. Свалете коша за трева, сако е монтиран на машината; вижте [Демонтаж на коша за трева \(Страница 18\)](#).
3. Поставете запушалката за задно разтоварване; вижте [Рециклиране на отпадните отрезки \(Страница 17\)](#).
4. Свалете дефлектора за странично изхвърляне като издърпате пружината, която държи дефлектора на мястото му и го извадите ([Фигура 26](#)).



Фигура 26

1. Горна част на дефлектора за странично изхвърляне
  2. Пружина
  3. Дефлектор за странично изхвърляне
- 
5. Инсталирайте улея за странично изхвърляне ([Фигура 27](#)) като издърпате пружината, поставите улея над отвора и спуснете пружината над зъбчетата върху горната част на улея за изхвърляне.



Фигура 27

1. Улей за странично изхвърляне

## Сваляне на улея за странично изхвърляне

За да свалите улея за странично изхвърляне, изпълнете описаните по-горе стъпки за инсталиране на улея за странично изхвърляне в обратен ред.

## Съвети за ползване

### Общи съвети за косене

- Прегледайте инструкциите за безопасна работа и прочетете внимателно този материал, преди да работите с машината.
- Почистете участъка от пръчки, камъни, проводници и други дребни отпадъци, в които може да се ударят ножовете.
- Дръжте всички, особено децата и домашните любимци, далече от работната зона.
- Избягвайте удари в дървета, стени, тротоари или други твърди обекти. Никога не косете умишлено над който и да е обект.
- Ако машината удари в някакъв обект или започне да вибрира, спрете веднага двигателя, откачете кабела от свещта и проверете машината за повреди.
- През сезона за косене поддържайте ножовете остри. Периодично обработвайте с пила нацърбванията по ножовете.
- Когато се налага, сменяйте ножовете с оригинални резервни ножове от Toro.
- Косете само суха трева и листа. Мокрите трева и листа имат склонност да се групират по двора и могат да задръстят машината или да задавят двигателя.
- Почиствайте долната страна на корпуса на машината след всяко косене. Вижте [Почистване на машината отдолу \(Страница 29\)](#).

- Поддържайте двигателя в добро работно състояние.
- Поставете лоста за оборотите на двигателя в положението за най-бързи обороти, за постигане на най-добри резултати.

## **▲ ВНИМАНИЕ**

**Ако се работи с машината при обороти на двигателя, превишаващи настроените в завода, възможно е машината да изхвърли към вас или към стоящите наоколо хора част от ножовете или двигателя, което да доведе до тежко телесно нараняване или смърт.**

- **Не променяйте настройката на регулатора на оборотите на двигателя.**
- **Ако подозирате, че оборотите на двигателя превишават нормалните, свържете се с упълномощен за сервизно обслужване дилър.**
- Почиствайте въздушния филтър често. Мулчирането вдига повече отрязъци трева и прах, което води до запушване на въздушния филтър и влошава работата на двигателя.

## **Косене на трева**

- Тревата расте с различна скорост през различните сезони. През топлото лятно време е най-добре тревата да се коси с настройки за височина на косене 51 мм, 64 мм или 83 мм. Косете само до една трета от ножа за трева. Не косете с настройки под 51 мм, освен ако тревата не е рядка, или през късна есен, когато растежът на тревата започва да се забавя.
- За да постигнете най-добър външен вид на тревната си площ, при косене на трева с височина над 15 см първо косете при настройка за най-голяма височина на косене и ходете бавно; след това косете отново на по-ниска степен на настройка. Ако тревата е твърде висока и има купчини листа върху нея, машината може да се задръсти и двигателят да се задръсти и това да предизвика спиране на двигателя.
- Сменяйте посоката на косене. Това помага за разпръскването на отпадните отрезки по тревната площ за равномерно ѝ наторяване.

Ако външният вид на окосената тревна площ е незадоволителен, опитайте някой от следните подходи:

- Заточвайте ножовете.
- При косене ходете бавно.
- Повдигнете височината на косене на машината си.
- Косете тревата по-често.
- Припокривайте полосите на тревните откоси, вместо да окосявате една пълна полоса на всеки ход.
- Задайте височина на косене на предните колела, която да е с прорез по-ниска от тази на задните колела. Например, установете предните колела на 51 мм, а задните на 64 мм.

## **Косене на листа**

- След като окосите тревната площ, се убедете, че половината от нея се показва през капака за косене на листа. Може да се наложи да направите още един преход по листата.
- За по-лесно покриване на листата, регулирайте всичките колела на една и съща височина.
- Ако по тревната площ има повече от 12,7 см листа, задайте предната височина на косене с 1 или 2 деления по-високо от задната. Това улеснява постъпването на листата под долната страна на корпуса на машината.
- Забавете скоростта си на косене, ако машината не коси достатъчно прецизно листата.

# Поддръжка

## Препоръчителен график (-ци) за поддръжка

Интервал на техническо обслужване	Процедура по поддръжка
След първите 5 часа	<ul style="list-style-type: none"><li>Смяна на маслото на двигателя без масления филтър.</li><li>Изпълнете обслужване на системата за задвижване на ножовете.</li></ul>
Преди всяка употреба или ежедневно	<ul style="list-style-type: none"><li>Проверете нивото на маслото на двигателя.</li><li>Проверете функционирането на системата за спиране на ножовете. Ножовете трябва да спират в рамките на 3 секунди след отпускане на лостчето за управление, в противния случай се свържете с упълномощен за сервизно обслужване дилър.</li><li>Проверете въздушния филтър.</li><li>Проверете режещите ножове и изпълнете обслужване, ако е необходимо.</li><li>Прегледайте ножовете.</li><li>Почистете корпуса на машината отдолу.</li></ul>
На всеки 25 часа	<ul style="list-style-type: none"><li>Почистете дунапреновия елемент (в запрашени условия на работа това трябва да се прави по-често).</li></ul>
На всеки 50 часа	<ul style="list-style-type: none"><li>Сменяйте маслото на двигателя (при наличие на прах го сменяйте по-често).</li><li>Проверете маркуча за гориво и ако е необходимо, го сменете.</li><li>Отстранете отломките под капака на ремъка.</li><li>Уредете обслужване на системата за задвижване на ножовете от упълномощен сервизен дилър на Того.</li></ul>
На всеки 100 часа	<ul style="list-style-type: none"><li>Сменете масления филтър.</li><li>Проверете свещта.</li><li>Почистете филтъра на резервоара за гориво.</li><li>Сменете горивния филтър.</li></ul>
На всеки 300 часа	<ul style="list-style-type: none"><li>Сменете хартиения въздушен филтър (в запрашени условия на работа го сменяйте по-често).</li></ul>
Годишно или преди съхранение	<ul style="list-style-type: none"><li>Преди ремонт и според указанията, изпразнете резервоара за гориво.</li></ul>

**Важно:** Вижте ръководството за притежателя на двигателя за допълнителна информация относно процедурите по поддръжка.

### **▲ ПРЕДУПРЕЖДЕНИЕ**

Ако не махнете кабела на свещта за запалването, някой може случайно да стартира двигателя и сериозно да нарани вас или стоящите наблизо.

Сваляйте кабела на свещта за запалването, преди да пристъпите към всякакви операции по поддръжката. Също така, отмествайте кабела настрани, за да не влиза случайно в контакт със свещта.

# Обслужване на въздушния филтър

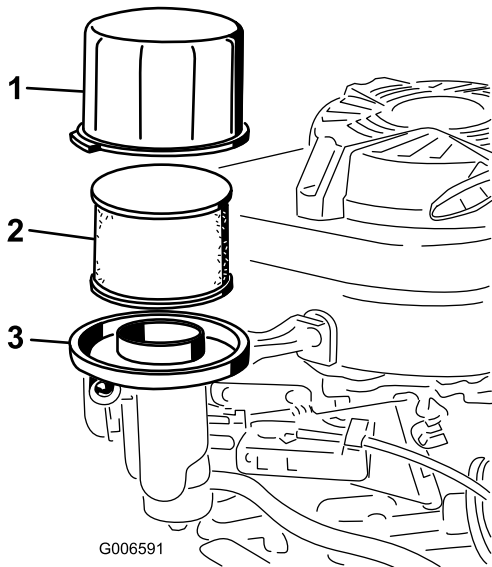
**Интервал на сервизното обслужване:** Преди всяка употреба или ежедневно

На всеки 25 часа—Почистете дунапеновия елемент (в запрашени условия на работа това трябва да се прави по-често).

На всеки 300 часа—Сменете хартиения въздушен филтър (в запрашени условия на работа го сменяйте по-често).

**Важно:** Не работете с двигателя без поставен елемент на въздушния филтър; това може да предизвика прекалено сериозна повреда на двигателя.

1. Спрете двигателя и изчакайте спирането на всички движещи се части.
2. Откачете кабела от свещта.
3. Свалете капака и го почистете грижливо (Фигура 28).



Фигура 28

1. Капак
  2. Дунапенов филтър за предварително пречистване и хартиен филтър
  3. Основа на въздушния филтър
- 
4. Извадете дунапеновия филтър за предварително пречистване и хартиения филтър (Фигура 28).
  5. Извадете дунапеновия предварителен филтър от хартиения филтър (Фигура 28), и ако хартиеният е много мръсен, го сменете.

**Важно:** Не се опитвайте да почиствате хартиен филтър.

6. Измийте дунапеновия предварителен филтър с неагресивен препарат и го изсушете.

**Забележка:** Не мажете с масло дунапеновия предварителен филтър.

7. Инсталирайте дунапеновия предварителен филтър върху хартиения филтър.
8. Инсталирайте възела на въздушния филтър.
9. Сложете капака.

# Смяна на маслото на двигателя

**Интервал на сервизното обслужване:** След първите 5 часа—Смяна на маслото на двигателя без масления филтър.

На всеки 50 часа—Сменяйте маслото на двигателя (при наличие на прах го сменяйте по-често).

1. Стартирайте двигателя, за да се затопли маслото в двигателя.

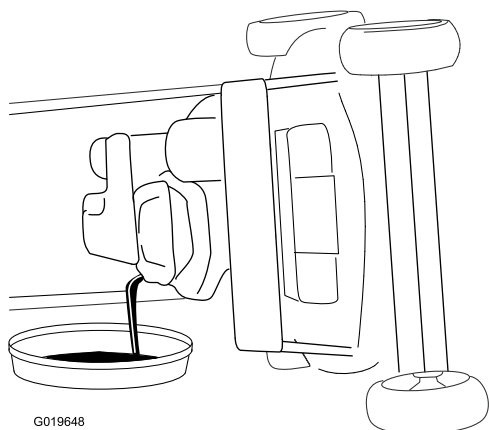
**Забележка:** Загрялото масло тече по-добре и пренася повече от замърсителите в него.

## ▲ ВНИМАНИЕ

След като двигателят е работил, маслото може да е горещо, а контактът с горещо масло може да предизвика тежки изгаряния.

Избягвайте контакт с горещото масло на двигателя, докато го източвате.

2. Спрете двигателя и изчакайте спирането на всички движещи се части.
3. Откачете кабела от свещта.
4. Поставете под дясната страна на машината подходящ съд за източване.
5. Извадете маслоизмервателната щека като въртите капачето обратно на часовниковата стрелка и го издърпате навън.
6. Наклонете косачката, така че въздушният филтър да сочи нагоре, за да източите маслото в съда за източване (Фигура 28).



G019648

g019648

Фигура 29

**Забележка:** Също така можете да източите маслото от картера като използвате екстрактор за масло.

7. Върнете машината в работно положение.
8. Вкарайте маслоизмервателната щека в гърловината за пълнене и завъртете капачката по посока на часовниковата стрелка, докато се затегне.
9. Рециклирайте отработеното масло в съответствие с местните правила.
10. Напълнете картера със свежо масло до маркировката „Full“ (Пълно) на маслоизмервателната щека. Вижте [3 Пълнене на картера с масло \(Страница 8\)](#).
11. Ако има разлято гориво, избършете го.

## Смяна на масления филтър

**Интервал на сервизното обслужване:** На всеки 100 часа

1. Стартирайте двигателя, за да се затопли маслото.

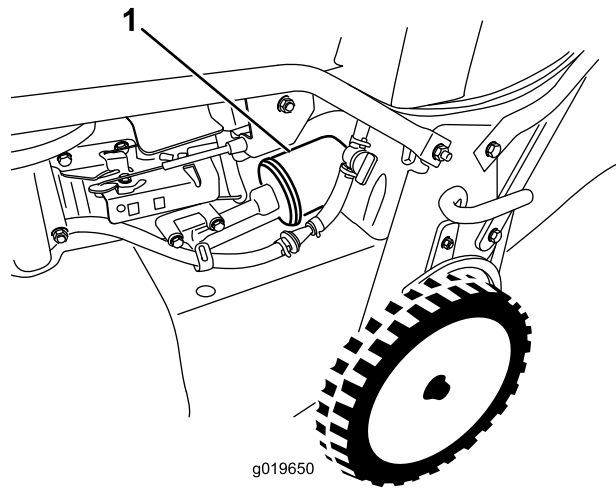
### ⚠ ВНИМАНИЕ

**След като двигателят е работил, маслото може да е горещо, а контакт с горещо масло може да предизвика тежки изгаряния.**

**Избягвайте контакт с горещото масло на двигателя, докато го източвате.**

2. Спрете двигателя и изчакайте спирането на всички движещи се части.
3. Откачете кабела от свещта.

4. Източете маслото от двигателя; вижте [Смяна на маслото на двигателя \(Страница 22\)](#).
5. Поставете парцал под масления филтър, за да поемете маслото, което може да протече по време на изваждането на филтъра.
6. Свалете масления филтър ([Фигура 30](#)).



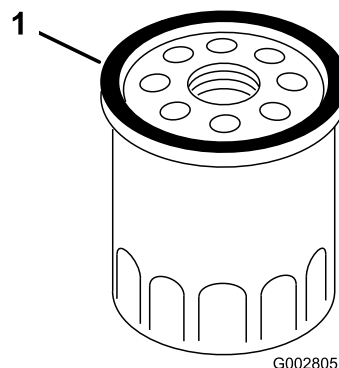
g019650

g019650

Фигура 30

1. Маслен филтър

7. С пръст намажете гарнитурата на новия филтър с масло ([Фигура 31](#)).



G002805

g002805

Фигура 31

1. Гарнитура

8. Монтирайте новия филтър, докато гарнитурата влезе в контакт с основата на филтъра, след това затегнете филтъра на ръка с още  $\frac{2}{3}$  оборота.
9. Напълнете картера със свежо масло до маркировката „Full“ (Пълно) на маслоизмервателната щека; вижте [3 Пълнене на картера с масло \(Страница 8\)](#).
10. Свържете кабела към свещта.
11. Стартирайте двигателя и го оставете да работи около 3 минути.

12. Спрете двигателя и изчакайте всички движещи се части да спрат, след което проверите за изтичащо място около филтъра.
13. Добавете масло, което да компенсира маслото в масления филтър; за справка вижте [Проверка на нивото на маслото на двигателя \(Страница 12\)](#)
14. Рециклирайте използвания маслен филтър в съответствие с местните правила.

## Обслужване на свещта

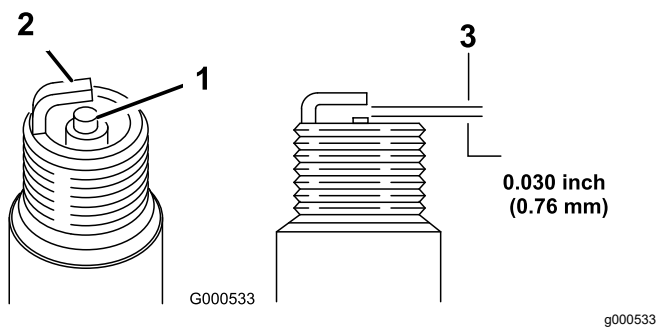
**Интервал на сервизното обслужване:** На всеки 100 часа

Използвайте свещ **NGK BPR5ES** или еквивалентен тип.

1. Спрете двигателя и изчакайте спирането на всички движещи се части.
2. Откачете кабела от свещта.
3. Почистете участъка около свещта.
4. Свалете свещта от главата на цилиндъра.

**Важно:** Ако тя е напукана или замърсена, сменете я. Не почиствайте електродите, защото попадналите в цилиндъра песъчинки могат да повредят двигателя.

5. Регулирайте луфта на свещта до 0,76 мм; за справка вижте [Фигура 32](#).



Фигура 32

- |                                    |                                  |
|------------------------------------|----------------------------------|
| 1. Изолатор на централния електрод | 3. Луфт на свещта (не е в мащаб) |
| 2. Страничен електрод              |                                  |

6. Монтирайте свещта и уплътняващата гарнитура.
7. Завийте свещта до въртящ момент от 23 N·m.
8. Свържете кабела към свещта.

## Изпразване на резервоара за гориво и почистване на филтъра

**Интервал на сервизното обслужване:** На всеки 50 часа—Проверете маркуча за гориво и ако е необходимо, го сменете.

На всеки 100 часа—Почистете филтъра на резервоара за гориво.

Годишно или преди съхранение—Преди ремонт и според указанията, изпразнете резервоара за гориво.

**Забележка:** Филтърът на резервоара за гориво (цедката) се намира вътре в резервоара за гориво при изхода му. Филтърът е част от резервоара за гориво и не може да бъде демонтиран.

1. Спрете двигателя и изчакайте да изстине.
 

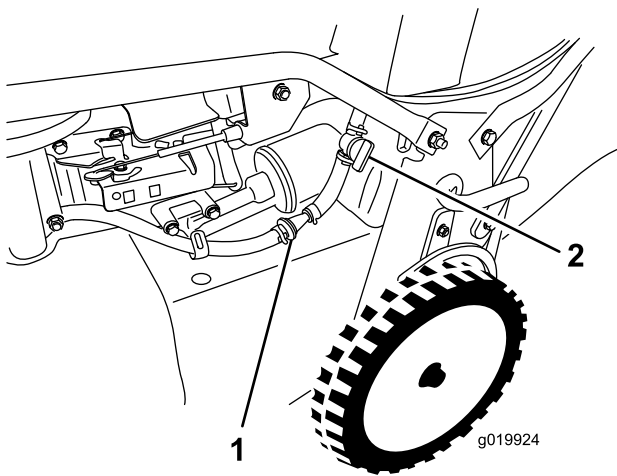
**Важно:** Източвайте бензина само ако двигателят е студен.
2. Откачете кабела от свещта.
3. Затворете кранчето за спиране на притока на гориво.
4. Откачете горивопровода като разхлабите скобата за тръбата при карбуратора.
5. Отворете кранчето за спиране на притока на гориво и източете напълно бензина от резервоара и горивопровода в одобрен съд за гориво.
6. Свалете резервоара за гориво от машината.
7. Сипете малко количество гориво в резервоара за гориво, разклатете горивото в резервоара и го излейте в одобрен съд за гориво.
8. Монтирайте резервоара за гориво и горивопровода.

## Смяна на горивния филтър

**Интервал на сервизното обслужване:** На всеки 100 часа

1. Спрете двигателя и изчакайте спирането на всички движещи се части.
2. Откачете кабела от свещта.
3. Затворете кранчето за спиране на притока на гориво ([Фигура 33](#)).





Фигура 33

1. Горивен филтър
2. Кранче за спиране на притока на гориво

4. Извадете горивния филтър (Фигура 33) от горивопровода като разхлабите скобите за тръбата около горивния филтър.
5. Инсталирайте новия горивен филтър в горивопровода с помощта на скобите за тръбата, които сте свалили в Стъпка 4.

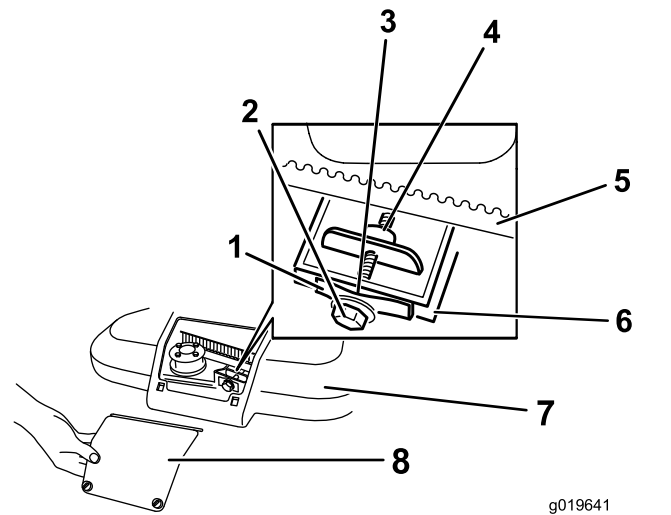
## Обслужване на системата за задвижването на ножовете

**Интервал на сервизното обслужване:** След първите 5 часа

На всеки 50 часа—Отстранете отломките под капака на ремъка.

На всеки 50 часа—Уредете обслужване на системата за задвижване на ножовете от упълномощен сервизен дилър на Того.

1. Свалете 2-те болта на панела за достъп до капака на ремъка и извадете панела (Фигура 34).



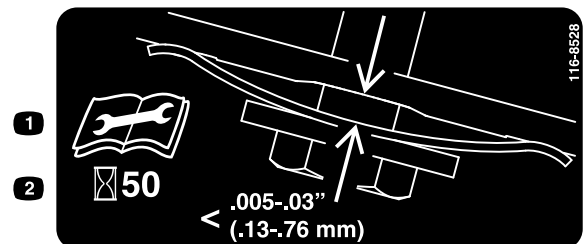
Фигура 34

1. Пружина за обтягане на ремъка
2. Регулиращ болт
3. Пропуск
4. Регулираща гайка
5. Ремък за задвижването на ножовете
6. Стена
7. Капак на ремъка
8. Панел за достъп до капака на ремъка

2. Проверете ремъците; сменете ремък, ако има пукнатини, прегорели ръбове, белези от изгаряне, износване или друга повреда.

**Забележка:** Ако има повреда в системата за задвижването на ножовете, за ремонт се свържете с упълномощен за сервизна дейност дилър на Того.

3. Изчеткайте или издухайте отломките от вътрешността на капака на ремъка и около всички части.
4. Вкарайте инструмент за измерване на междина между 0,13 и 0,76 мм до стената и го плъзнете надолу зад пружината за обтягане на ремъка; вижте Фигура 35.



Фигура 35

**Забележка:** Ако има видим луфт между инструмента за измерване на междина и пружината, притягайте болта за настройка и гайката, докато инструментът за измерване на междина едва преминава свободно навътре и навън в междината (Фигура 34).

**Важно:** Не пренатягайте болта за настройка. Това може да повреди ремъка за задвижването на ножовете.

5. Инсталирайте панела за достъп до капака на ремъка.

## Обслужване на режещите ножове

Интервал на сервизното обслужване: Преди всяка употреба или ежедневно

**Важно:** За правилния монтаж на ножовете ще се нуждаете от динамометричен ключ. Ако нямате такъв ключ или не се чувствате подготвени за изпълнението на подобна процедура, свържете се с упълномощен за сервизно обслужване дилър.

При всяко свършване на бензина проверявайте дали ножовете са остри и дали са износени и имат нащърбвания; вижте [Преглеждане на ножовете \(Страница 26\)](#). Ако ръбът на ножа е затъпен или нащърбен, заточете го или го сменете. Ако ножовете са износени, огънати, повредени или напукани, незабавно ги сменете с оригинални резервни ножове от Toro.

### ⚠ ОПАСНОСТ

Износен или повреден нож може да се счупи и част от него може да бъде изхвърлена към оператора или към намиращи се наоколо хора, което да доведе до тежко телесно нараняване или смърт.

- Инспектирайте ножовете за износване или повреда преди всяка употреба.
- Сменете износените или повредени ножове.

**Забележка:** През сезона за косене поддържайте ножовете остри, защото острите ножове режат чисто, без дърпане или нарязване на тревичките. Издърпването или накъсването на тревата я прави кафява в краищата, което забавя растежа и я прави по-податлива на болести.

## Подготовка за обслужване на режещите ножове

Наклонете косачката настрани, така че въздушният филтър да сочи нагоре, докато горната ръкохватка легне върху земята.

### ⚠ ВНИМАНИЕ

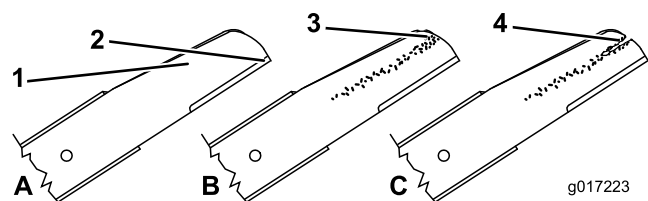
Ножовете са остри; контактът с нож може да доведе до тежки телесни наранявания.

- Откачете кабела от свещта.
- При сервизното обслужване на ножовете носете ръкавици.

## Преглеждане на ножовете

Интервал на сервизното обслужване: Преди всяка употреба или ежедневно

1. Инспектирайте режещите ножове ([Фигура 36](#)). Ако ръбовете им не са остри или имат нащърбвания, свалете ги и уредете да бъдат заточени, или ги сменете.



Фигура 36

1. Извита част
2. Режещ ръб
3. Износване/формиране на канал
4. Напукване

2. Инспектирайте самите ножове, особено в извитата им част ([Фиг. 42](#)). Ако забележите някаква повреда, износване или формиране на канал в тази част, ([Фигура 36](#)), незабавно сменете ножа с нов.

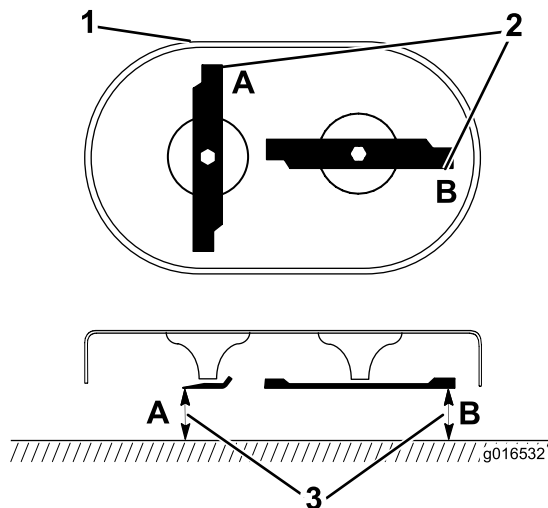
### ⚠ ОПАСНОСТ

Ако допуснете износване на нож между крилото на ножа и плоската му част ще се образува канал. Понякога част от нож може да се счупи и да бъде изхвърлена под корпуса, което да причини тежко телесно нараняване или смърт на вас или околните.

- Инспектирайте ножовете за износване или повреда преди всяка употреба.
- Никога не се опитвайте да изправяте огънат нож, или да заварявате счупен или спукан нож.
- Проверявайте за огънати ножове; вижте [Проверете за огънати ножове \(Страница 27\)](#).

## Проверете за огънати ножове

1. Завъртете ножовете, докато се разположат както е показано на [Фигура 37](#).



Фигура 37

1. Предна част на режещата платформа
2. Измерете в точки А и В
3. Измерете от режещия ръб до гладка хоризонтална повърхност

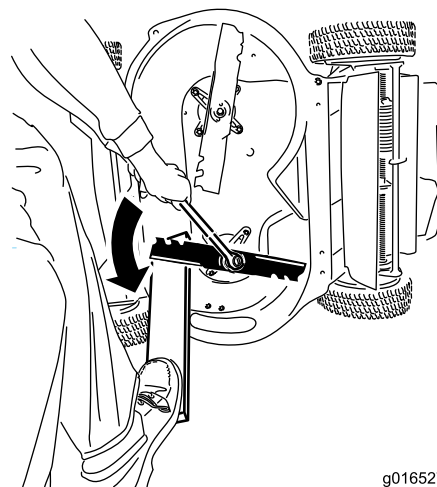
2. Измерете от хоризонтална повърхност до режещите ръбове в точките А и В, ([Фигура 37](#)), и запишете и двата размера.
3. Завъртете ножовете, докато противоположните им краища застанат в точките А и В.
4. Повторете измерванията в Стъпка 2 и ги запишете.

**Забележка:** Разликата между размерите А и В, получени в стъпки 2 и 4, превишава 3 мм, сменете ножовете; вижте [Сваляне на ножовете \(Страница 27\)](#) и [Монтиране на ножовете \(Страница 27\)](#).

## Сваляне на ножовете

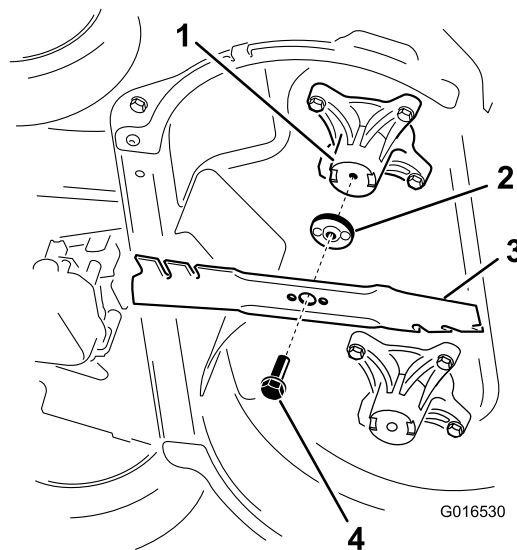
Сменете ножовете, ако са ударили твърд предмет, не са балансирани, или са износени. Използвайте само оригинални резервни ножове от Того.

1. За стабилното фиксиране на всеки нож използвайте дървено трупче и въртете болта на ножа обратно на часовниковата стрелка, както е показано на [Фигура 38](#).



Фигура 38

2. Сваляйте всеки нож както е показано на [Фигура 39](#).



Фигура 39

1. Шпиндел (2)
2. Задвижващ механизъм на ножа (2)
3. Нож (2)
4. Болт на ножа (2)

3. Инспектирайте щифтовете на задвижващия механизъм на ножовете за износване или повреда.

## Монтиране на ножовете

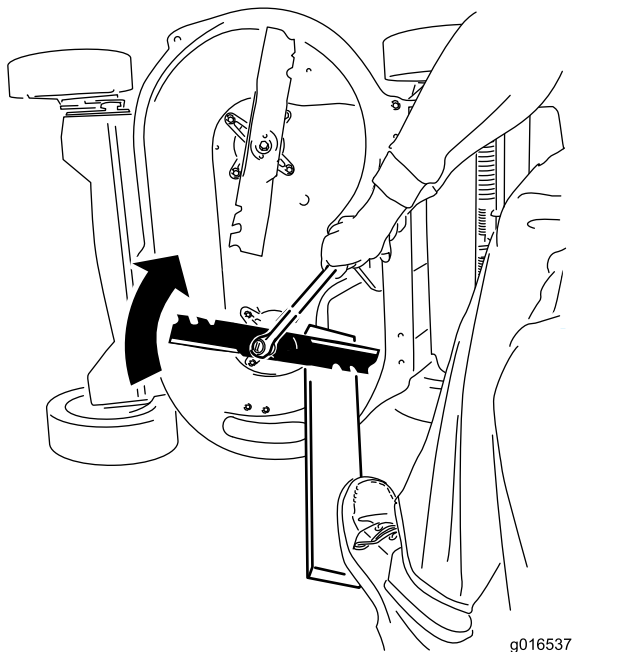
1. Монтирайте първия нож по такъв начин, че да бъде разположен хоризонтално по дължина, с използване на крепежните елементи, както е показано на [Фигура 39](#).

**Забележка:** Затегнете болта само с пръсти.

**Важно:** Позиционирайте закривените краища на ножовете така, че да сочат

към корпуса на машината. Непременно разположете изпъкналите зони на всеки от задвижващите механизми във вдлъбнатините на съответния шпиндел, и щифтовете върху другата страна на всеки от задвижващите механизми в отворите на съответния нож.

2. Фиксирайте всеки от ножовете с дъска и въртете болта на ножа по посока на часовниковата стрелка с динамометричен ключ, както е показано на [Фигура 40](#); затегнете болта на всеки нож до въртящ момент от 82 N-m.

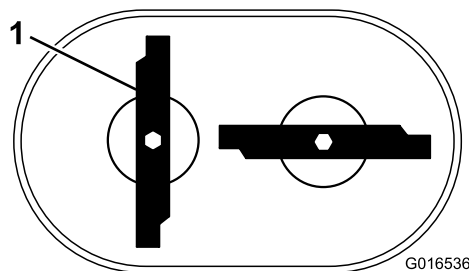


Фигура 40

**Важно:** Затегнатият до 82 N-m болт е много стегнат. Приложете цялата си тежест върху динамометричния ключ и затегнете добре болта. Много е трудно този болт да бъде пренатегнат.

3. Въртете монтирания нож с ¼ оборота, докато застане вертикално, и монтирайте другия нож по същия начин като първия (вижте Стъпка 1).

**Забележка:** Ножовете трябва да бъдат перпендикулярни, образувайки обърната буква „Г“, както е показано на [Фигура 41](#).



Фигура 41

1. Нож (2)

4. Притегнете втория нож; вижте Стъпка 2.
5. Въртете ножовете с ръка на цял оборот 360°, за да се уверите, че те не се допират.

**Забележка:** Ако ножовете се допират, значи не са монтирани правилно. Повторете стъпки 1 до 3, докато ножовете престанат да се допират.

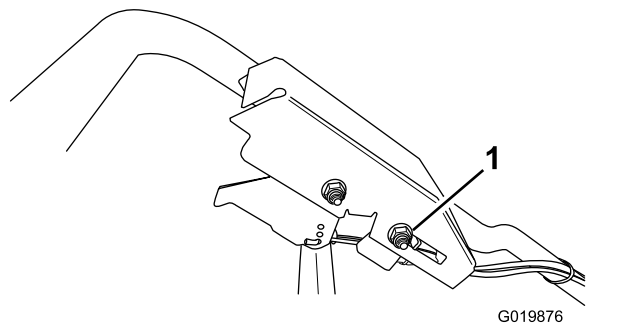
### ⚠ ВНИМАНИЕ

Неправилното монтиране на ножовете може да повреди машината и да причини нараняване на оператора или на намиращите се в близост лица.

## Регулиране на жилото за самоходно придвижване

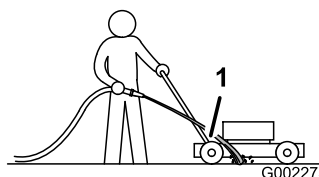
Ако машината не се движи на самоход или се опитва да „пълзи“ напред, когато отпускате лостчето за управление, трябва да регулирате жилото за самоходно придвижване.

1. Спрете и изчакайте спирането на всички движещи се части.
2. Разхлабете фиксиращата жилото гайка ([Фигура 42](#)).



Фигура 42

1. Гайка за опората на жилото



Фигура 43

- Плъзнете гайката за опората на жилото **към** машината, за да **увеличите** действието при самоходно придвижване; плъзнете гайката за опората на жилото **на разстояние** от машината не се движи на самоход или се опитва, за да **намалите** действието при самоходно придвижване.

- Притегнете гайката за опората на жилото.
- Проверете действието на желаното от вас управление на придвижването и ако е необходимо, повторете горните стъпки.

**Забележка:** Ако машината „плъзи“ напред, без да е задействано лостчето за управление, или ако колелата превъртат, когато вдигнете задните колела от земята, жилото е прекалено стегнато; разхлабете фиксиращата жилото гайка, издърпайте леко бронята на жилото нагоре (на разстояние от машината) и притегнете гайката за опората на жилото.

**Забележка:** Можете също така да настройвате максималната скорост на движение по терена (когато лостчето за управление е напълно задействано).

## Почистване на машината отдолу

За постигане на оптимална производителност при косене, поддържайте долната страна на корпуса на машината чиста. Можете да отмивате или изстъргвате отпадните отрезки от трева под корпуса на машината.

## Миене под машината

**Интервал на сервизното обслужване:**

Преди всяка употреба или ежедневно—Почистете корпуса на машината отдолу.

- Паркирайте машината на равно място върху бетон или асфалт, близо до маркуч.
- Стартирайте двигателя.
- Дръжте включения маркуч на нивото на ръкохватката и насочвайте струята вода към терена непосредствено пред дясното задно колело (Фигура 43).

- Дясно задно колело

**Забележка:** Ножовете ще загребват вода и отрезките от трева ще се отмият. Оставете водата да тече, докато престанат да се появяват отмити отрезки от трева под машината.

- Спрете двигателя и изчакайте спирането на всички движещи се части.
- Спрете водата.
- Стартирайте машината и я оставете да работи няколко минути, за да изсъхне тя и частите ѝ.

## Изстъргване на машината отдолу

Ако при миенето не са отстранени всички остатъци под машината, почистете я като ги изстъргжете.

- Откачете кабела от свещта.
- Източете горивото от резервоара за гориво; вижте [Изпразване на резервоара за гориво и почистване на филтъра \(Страница 24\)](#).

### ▲ ВНИМАНИЕ

**Наклоняването на машината може да предизвика изтичане на гориво от карбуратора или резервоара за гориво. Бензинът е силно запалима и експлозивна течност, която при определени условия може да причини телесни наранявания или щети на имущество.**

**Избягвайте разливане като работите с машината, докато бензинът свърши, или го източите с ръчна помпа, но никога с фуния.**

- Наклонете косачката настрани, така че въздушният филтър да сочи нагоре, докато горната ръкохватка легне върху земята.
- Отстранете мръсотията и отрезките от трева със стъргалка от твърдо дърво, като избягвате чапльци и остри ръбове.
- Изправете машината.

6. Напълнете резервоара за гориво.
7. Свържете кабела към свещта.

## Съхранение

Съхранявайте машината на хладно, чисто и сухо място. Покрийте машината, за да я предпазите и поддържате чиста.

## Обща информация

Съхранявайте машината на хладно, чисто и сухо място. Покрийте машината, за да я предпазите и поддържате чиста.

1. Изпълнете препоръчаните процедури за ежегодно обслужване; вижте [Поддръжка \(Страница 21\)](#).
2. Почистете под корпуса на машината отдолу; вижте [Почистване на машината отдолу \(Страница 29\)](#).
3. Отстранете замърсяванията и полепналите боклуци от външните части на машината, екраните и горната ѝ част.
4. Проверете състоянието на ножовете; вижте [Преглеждане на ножовете \(Страница 26\)](#).
5. Извършете обслужване на въздушния филтър, вижте как се обслужва въздушния филтър (стр. 16).
6. Затегнете всички гайки, болтове и винтове.
7. Боядисайте всички ръждясали или оголени метални повърхности с боя, предлагана от упълномощен за сервизно обслужване дилър.

## Подготовка на горивната система

### **⚠ ВНИМАНИЕ**

Бензинът може да се изпари, ако го съхранявате дълго, и да експлодира при контакт с открит пламък.

- Не съхранявайте бензин продължително.
- Никога не съхранявайте машината с бензин в резервоара или в карбуратора в места, където има открит пламък. (Например, пещ или индикатор на бойлер.)
- Преди съхранение на машината под заслон оставете двигателят да изстине.

При последното презареждане с гориво през годината, към него добавете стабилизатор на гориво, изпълнявайки указанията на производителя на двигателя. След последното

косене и преди да съхранявате машината, изпразнете резервоара за гориво.

1. Оставете машината да работи, докато двигателят ѝ спре поради липса на гориво.
2. Стартирайте двигателя отново.
3. Оставете го да поработи, докато отново спре. Когато вече не можете да стартирате двигателя, той ще е достатъчно сух.

## Подготовка на двигателя

1. Докато двигателят е още топъл, сменете моторното масло и масления филтър; вижте [Смяна на маслото на двигателя \(Страница 22\)](#) и [Смяна на масления филтър \(Страница 23\)](#).
2. Извадете свещта.
3. С помощта на масльонка долейте около 30 милилитра моторно масло в двигателя през отвора за свещта.
4. Дръпнете бавно въжето на стартера няколко пъти, за да се разпредели маслото по цилиндъра.
5. Монтирайте запалителната свещ, но не свързвайте проводника към запалителната свещ. Закрепете кабела по такъв начин, че да не влиза случайно в контакт със свещта.

## Изваждане на машината от съхранение

1. Проверете и притегнете всички крепежи.
2. Сваляте свещта и завъртете двигателя бързо с помощта на стартера, за да издухате излишното масло от цилиндъра.
3. Проверете свещта и я сменете, ако е замърсена, износена или спукана; направете справка с Ръководството за оператора на двигателя.
4. Монтирайте свещта обратно и я затегнете до препоръчителния въртящ момент от 20 N·m.
5. Изпълнете нужните процедури за обслужване; вижте [Поддръжка \(Страница 21\)](#).
6. Проверете нивото на маслото на двигателя; вижте [Проверка на нивото на маслото на двигателя \(Страница 12\)](#).
7. Напълнете резервоара за гориво с нов бензин; вижте [Пълнене на резервоара за гориво с бензин \(Страница 13\)](#).
8. Свържете кабела към свещта.

# Отстраняване на неизправности

Проблем	Възможна причина	Внасяне на корекции
Двигателят не се стартира.	<ol style="list-style-type: none"> <li>1. Резервоарът за гориво е празен или в горивната система има застояло гориво.</li> <li>2. Кранчето за спиране на притока на гориво е затворено.</li> <li>3. Лостът за подаване на газ не е в правилно положение.</li> <li>4. В горивната система има замърсяване, вода или застояло гориво.</li> <li>5. Кабелът към свещта не е свързан.</li> <li>6. Свещта е разядена, замърсена е или луфтът ѝ е неправилен.</li> <li>7. Замърсяване на горивния филтър.</li> </ol>	<ol style="list-style-type: none"> <li>1. Източете и/или напълнете резервоара за гориво с нов бензин. Ако проблемът не се отстранява, свържете се с упълномощен за сервизно обслужване дилър.</li> <li>2. Отворете кранчето за спиране на притока на гориво.</li> <li>3. Придвийте лоста за газта в положение Choke (Дроселиране).</li> <li>4. Обърнете се към упълномощен за сервизно обслужване дилър.</li> <li>5. Свържете кабела към свещта.</li> <li>6. Проверете свещта и ако е необходимо, коригирайте луфта ѝ. Ако свещта е разядена, замърсена или напукана, сменете я.</li> <li>7. Сменете горивния филтър и почистете цедката на филтъра в резервоара.</li> </ol>
Двигателят стартира трудно или губи мощност.	<ol style="list-style-type: none"> <li>1. Елементът на въздушния филтър е замърсен и ограничава въздушния поток.</li> <li>2. Нивото на маслото на двигателя е много ниско, или маслото е мръсно.</li> <li>3. Вентилационният маркуч на резервоара за гориво е запушен.</li> <li>4. Замърсяване на горивния филтър.</li> <li>5. В горивната система има замърсяване, вода или застояло гориво.</li> <li>6. Под машината има неокосена трева и отпадъци.</li> <li>7. Свещта е разядена, замърсена е или луфтът ѝ е неправилен.</li> </ol>	<ol style="list-style-type: none"> <li>1. Почистете предварителния филтър и/или сменете хартиения филтър.</li> <li>2. Проверете маслото на двигателя. Сменете маслото на двигателя, ако е замърсено, или долейте масло, ако нивото му е ниско.</li> <li>3. Почистете или сменете вентилационния маркуч на резервоара за гориво.</li> <li>4. Сменете горивния филтър и почистете цедката на филтъра в резервоара.</li> <li>5. Обърнете се към упълномощен за сервизно обслужване дилър.</li> <li>6. Почистете машината отдолу.</li> <li>7. Проверете свещта и ако е необходимо, коригирайте луфта ѝ. Ако свещта е разядена, замърсена или напукана, сменете я.</li> </ol>
Двигателят прекъсва.	<ol style="list-style-type: none"> <li>1. Кабелът към свещта не е свързан надеждно към свещта.</li> <li>2. Свещта е разядена, замърсена е или луфтът ѝ е неправилен.</li> <li>3. Лостът за подаване на газ не е в положение Fast (Бързо).</li> <li>4. Елементът на въздушния филтър е замърсен и ограничава въздушния поток.</li> <li>5. Замърсяване на горивния филтър.</li> </ol>	<ol style="list-style-type: none"> <li>1. Свържете стабилно кабела към свещта.</li> <li>2. Проверете свещта и ако е необходимо, коригирайте луфта ѝ. Ако свещта е разядена, замърсена или напукана, сменете я.</li> <li>3. Придвийте лоста за подаване на газ в положение Fast (Бързо).</li> <li>4. Почистете предварителния филтър и/или сменете хартиения филтър.</li> <li>5. Сменете горивния филтър и почистете цедката на филтъра в резервоара.</li> </ol>



Проблем	Възможна причина	Внасяне на корекции
Машината или двигателят вибрират прекалено.	<ol style="list-style-type: none"> <li>1. Някой от ножовете е изкривен или е загубил баланса си.</li> <li>2. Монтажен болт на нож е разхлабен.</li> <li>3. Под корпуса на машината има неокосена трева и отпадъци.</li> <li>4. Монтажните болтове на двигателя са разхлабени.</li> <li>5. Ремъчната шайба на двигателя, паразитното колело или ремъчната шайба на ножовете са разхлабени.</li> <li>6. Повредена е ремъчната шайба на двигателя.</li> <li>7. Шпинделът на ножа е огънат.</li> <li>8. Ремъкът е повреден.</li> </ol>	<ol style="list-style-type: none"> <li>1. Балансирайте ножа(овете). Ако някой от ножовете е изкривен, сменете го.</li> <li>2. Затегнете монтажните болтове на ножа.</li> <li>3. Почистете долната страна на корпуса на машината.</li> <li>4. Затегнете монтажните болтове на двигателя.</li> <li>5. Затегнете съответната ремъчна шайба.</li> <li>6. Обърнете се към упълномощен за сервизно обслужване дилър.</li> <li>7. Обърнете се към упълномощен за сервизно обслужване дилър.</li> <li>8. Заменете ремъка.</li> </ol>
Формата на окосения участък е неравна.	<ol style="list-style-type: none"> <li>1. Не всички 4 колела са на една и съща височина.</li> <li>2. Ножовете са се затъпили.</li> <li>3. Косите непрекъснато по един и същи начин.</li> <li>4. Под машината има неокосена трева и отпадъци.</li> <li>5. Шпинделът на ножа е огънат.</li> </ol>	<ol style="list-style-type: none"> <li>1. Регулирайте всички 4 колела на една и съща височина.</li> <li>2. Заточете ножовете и ги балансирайте.</li> <li>3. Сменяйте стила си на косене.</li> <li>4. Почистете машината отдолу.</li> <li>5. Обърнете се към упълномощен за сервизно обслужване дилър.</li> </ol>
Улеят за странично изхвърляне се запушва.	<ol style="list-style-type: none"> <li>1. Лостът за подаване на газ не е в положение Fast (Бързо).</li> <li>2. Височината на косене е твърде малка.</li> <li>3. Твърде бързо косене.</li> <li>4. Тревата е мокра.</li> <li>5. Под машината има неокосена трева и отпадъци.</li> </ol>	<ol style="list-style-type: none"> <li>1. Придвигнете лоста за подаване на газ в положение Fast (Бързо).</li> <li>2. Увеличете височината на косене; ако е нужно, косете още един път с по-малка височина на косене.</li> <li>3. Забавете.</li> <li>4. Преди косене, изчакайте тревата да изсъхне.</li> <li>5. Почистете машината отдолу.</li> </ol>
Машината не се движи на самоход.	<ol style="list-style-type: none"> <li>1. Жилото за самоходно придвижване е дерегулирано или повредено.</li> <li>2. В зоната на ремъка има частици от отпадъци.</li> <li>3. Ремъкът е повреден.</li> </ol>	<ol style="list-style-type: none"> <li>1. Регулирайте жилото за самоходно придвижване, сменете жилото, ако е нужно.</li> <li>2. Почистете отпадъците от зоната на ремъка.</li> <li>3. Заменете ремъка.</li> </ol>
Ножовете не се въртят или приплъзват.	<ol style="list-style-type: none"> <li>1. Ремъкът на интегрирания съединител нож-спирачка (BBC) или ремъкът за синхронизация е износен, хлабав или скъсан.</li> <li>2. Ремъкът на интегрирания съединител нож-спирачка (BBC) е излязъл от ремъчната шайба.</li> <li>3. Жилото на интегрирания съединител нож-спирачка (BBC) е износено, хлабаво или скъсано.</li> </ol>	<ol style="list-style-type: none"> <li>1. Регулирайте жилото за BBC; настройте обтягането на ремъка за синхронизация; ако е нужно, сменете ги.</li> <li>2. Ако повредите ремъка за повреди и ако е нужно, се свържете с упълномощен за сервизна дейност дилър.</li> <li>3. Регулирайте жилото за BBC и ако е необходимо, го сменете.</li> </ol>

Проблем	Възможна причина	Внасяне на корекции
Ножовете влизат в контакт помежду си.	<ol style="list-style-type: none"> <li>1. Ножовете не се монтирани или настроени правилно.</li> <li>2. Адаптерите на ножовете са износени, хлабави или счупени.</li> <li>3. Ремъкът за синхронизация е износен, хлабав или скъсан.</li> <li>4. Износени, хлабави или счупени зъбни колела за синхронизация или ремъчна шайба на паразитното колело.</li> </ol>	<ol style="list-style-type: none"> <li>1. Монтирайте ножовете правилно.</li> <li>2. Заменете адаптерите на ножовете.</li> <li>3. Обърнете се към упълномощен за сервизно обслужване дилър.</li> <li>4. Обърнете се към упълномощен за сервизно обслужване дилър.</li> </ol>

## Списък на международни дистрибутори

Дистрибутор:	Държава:	Телефон:	Дистрибутор:	Държава:	Телефон:
Agrolanc Kft	Унгария	36 27 539 640	Maquiver S.A.	Колумбия	57 1 236 4079
Balama Prima Engineering Equip.	Хонконг	852 2155 2163	Maruyama Mfg. Co. Inc.	Япония	81 3 3252 2285
B-Ray Corporation	Корея	82 32 551 2076	Mountfield a.s.	Чешка република	420 255 704 220
Casco Sales Company	Пуерто Рико	787 788 8383	Mountfield a.s.	Словакия	420 255 704 220
Ceres S.A.	Коста Рика	506 239 1138	Munditol S.A.	Аржентина	54 11 4 821 9999
CSSC Turf Equipment (pvt) Ltd.	Шри Ланка	94 11 2746100	Norma Garden	Русия	7 495 411 61 20
Cyril Johnston & Co.	Северна Ирландия	44 2890 813 121	Oslinger Turf Equipment SA	Еквадор	593 4 239 6970
Cyril Johnston & Co.	Република Ирландия	44 2890 813 121	Oy Hako Ground and Garden Ab	Финландия	358 987 00733
Equiver	Мексико	52 55 539 95444	Parkland Products Ltd.	Нова Зеландия	64 3 34 93760
Femco S.A.	Гватемала	502 442 3277	Perfetto	Полша	48 61 8 208 416
ForGarder OU	Естония	372 384 6060	Pratoverde SRL.	Италия	39 049 9128 128
G.Y.K. Company Ltd.	Япония	81 726 325 861	Prochaska & Cie	Австрия	43 1 278 5100
Geomechaniki of Athens	Гърция	30 10 935 0054	RT Cohen 2004 Ltd.	Израел	972 986 17979
Golf international Turizm	Турция	90 216 336 5993	Riversa	Испания	34 9 52 83 7500
Guandong Golden Star	Китай	86 20 876 51338	Lely Turfcare	Дания	45 66 109 200
Hako Ground and Garden	Швеция	46 35 10 0000	Solvert S.A.S.	Франция	33 1 30 81 77 00
Hako Ground and Garden	Норвегия	47 22 90 7760	Spyros Stavrinides Limited	Кипър	357 22 434131
Hayter Limited (U.K.)	Обединеното кралство	44 1279 723 444	Surge Systems India Limited	Индия	91 1 292299901
Hydroturf Int. Co Dubai	Обединени арабски емирства	97 14 347 9479	T-Markt Logistics Ltd.	Унгария	36 26 525 500
Hydroturf Egypt LLC	Египет	202 519 4308	Toro Australia	Австралия	61 3 9580 7355
Irrimac	Португалия	351 21 238 8260	Toro Europe NV	Белгия	32 14 562 960
Irrigation Products Int'l Pvt Ltd.	Индия	0091 44 2449 4387	Valtech	Мароко	212 5 3766 3636
Jean Heybroek b.v.	Холандия	31 30 639 4611	Victus Emak	Полша	48 61 823 8369

### Съобщение относно конфиденциалността за Европа

Информацията, събирана от Toro

Toro Warranty Company (Toro), уважава Вашата конфиденциалност. За да можем да обработваме Вашите гаранционни рекламации и да влизаме във връзка с Вас при отзоваване на продукта, ние Ви молим да споделите лична информация с нас директно или чрез местна компания на Toro или дилър.

Гаранционната система на Toro е хоствана на сървъри в САЩ, където законите за конфиденциалността може да не осигуряват същата защита, каквато е приложима в страната Ви.

**СПОДЕЛЯЙКИ ЛИЧНА ИНФОРМАЦИЯ С НАС, ВИЕ ПРИЕМАТЕ ОБРАБОТКАТА ѝ, КАКТО Е ОПИСАНО В ТОЗИ ДОКУМЕНТ.**

Начинът, по който Toro използва информацията

Toro може да използва личната Ви информация за обработката на гаранционни рекламации, за влизане във връзка с Вас при отзоваване на продукта и за други цели, за които Ви уведомяваме. Toro може да споделя информация с подразделения на Toro, с дилъри или с други бизнес партньори във връзка с дейностите. Ние няма да продаваме Вашата информация на други компании. Запазваме си правото да разкриваме лична информация във връзка с изискванията на приложимите закони и по искане на съответните органи, за правилната работа на нашите системи и за собствена защита или за защита на други потребители.

Задържане на личната Ви информация

Ние ще съхраняваме личната Ви информация докато ни е нужна за целите, за които е била събрана или за други законни цели (като спазване на разпоредби), или както се изисква от приложимите закони.

Коментар на Toro за сигурността на личната ви информация

Взели сме разумни мерки, за да защитим сигурността на личната ви информация. Освен това вземаме мерки и за поддържане на точността и актуалността на личната информация.

Достъп и промяна на вашата лична информация

Ако поискате да прегледате или да коригирате вашата лична информация, пишете ни на адрес [legal@toro.com](mailto:legal@toro.com).

### Австралийски закон за потребителите

Австралийските потребители ще намерят пълни подробности за австралийския закон за потребителите в кутията или при местния дилър на Toro.



## Условия и покривани от гаранциите продукти

Компанията Toro; и нейният филиал, Toro Warranty Company, съгласно сключено между тях споразумение, съвместно се задължават пред първоначалния купувач да ремонтират изброените по-долу продукти на Toro, ако в тях се открият дефекти, дължащи се на използвани материали или на изработката.

Считано от датата на покупката от първоначалния купувач, приложими са следните срокове:

Продукти	Гаранционен срок
Косачки, управлявани от ходещ оператор	
53 см косачки за употреба в домашни условия <sup>1</sup>	2 години
53 см косачки за търговска употреба	1 година
76 см косачки за употреба в домашни условия <sup>1</sup>	2 години
76 см косачки за търговска употреба	1 година
Косачка със средни размери, управлявани от ходещ оператор	2 години
• Двигател	2 години <sup>2</sup>
Косачки GrandStand®	5 години или 1 200 часа <sup>3</sup>
• Двигател	2 години
• Рама	Доживотна (само за първия собственик) <sup>4</sup>
Косачки Z Master® серия 2000	4 години или 500 часа <sup>3</sup>
• Двигател	2 години <sup>2</sup>
• Рама	Доживотна (само за първия собственик) <sup>4</sup>
Косачки Z Master® серия 3000	5 години или 1 200 часа <sup>3</sup>
• Двигател	2 години <sup>2</sup>
• Рама	Доживотна (само за първия собственик) <sup>4</sup>
Косачки Z Master® серии 5000 и 6000	5 години или 1 200 часа <sup>3</sup>
• Двигател	2 години <sup>2</sup>
• Рама	Доживотна (само за първия собственик) <sup>4</sup>
Косачки Z Master® серия 7000	5 години или 1 200 часа <sup>3</sup>
• Двигател	2 години <sup>2</sup>
• Рама	Доживотна (само за първия собственик) <sup>4</sup>
Всички косачки	
• Акумулатор	2 години
• Приспособления	2 години

<sup>1</sup>Домашни условия означава, че продуктът се използва за домашни нужди. Употребата му на повече от едно място се счита за търговска употреба, за което трябва да е приложима търговска гаранция.

<sup>2</sup>Някои двигатели за продукти на Toro LCE се гарантират от производителя на самите двигатели.

<sup>3</sup>Кое от двете възникне първо.

<sup>4</sup>Доживотна гаранция на рамата - Ако основната рама, състояща се от заварени части и оформяща конструкцията, към която се закрепват останалите части, напр. двигател, се пропука или счупи при нормална експлоатация, тя ще бъде ремонтирана или заменена безплатно, под гаранцията за части и труд. Повреди на рамата поради немарливост или неправилно използване, или ремонти, изисквани поради ръжда и корозия, не се покриват.

Тази гаранция включва цената на частите и труда, но вие трябва да заплатите транспортните разходи.

## Инструкции за получаване на гаранционно обслужване

Ако считате, че вашият продукт на Toro има дефект, дължащ се на използвани в него материали или на неговата изработка, следвайте описаната по-долу процедура:

1. Свържете се с продавача на изделието, за да уредите сервизното му обслужване. Ако по някаква причина не можете да се свържете с продавача, за уреждане на сервизното обслужване можете да се свържете и с всеки упълномощен от Toro дистрибутор.
2. Донесете продукта и доказателството за неговата покупка (касова бележка) на упълномощения за сервизно обслужване дилър.
3. Ако по някаква причина сте недоволен от анализа на дилъра или от оказаното от него съдействие, свържете се с нас на следния адрес:

Toro Customer Care Department

Toro Warranty Company  
8111 Lyndale Avenue South  
Bloomington, MN 55420-1196  
001-952-948-4707

Вижте приложения списък на дистрибуторите.

## Отговорности на собственика

Собственикът трябва да поддържа своя продукт на компанията Toro, като за целта изпълнява описаните в *Ръководството за експлоатация* процедури по поддръжката му. Тази рутинна поддръжка е с ваши разходи, независимо дали се изпълнява от вас или от дилъра.

## Позиции и условия, които не се покриват от гаранцията

Няма друга явна гаранция, освен специалното покритие на системата за емисиите и гаранционното покритие на двигателя за някои продукти. Тази явна гаранция не покрива следното:

- Разходи за услуги или части за периодична поддръжка, като филтри, гориво, смазочни вещества, смяна на масла, запалителни свещи, въздушни филтри, заточване на дискове или износени ножове, окабеляване/настройки за свързване или настройки на спирачки и съединители
- Отказ на компоненти поради нормално износване
- Всеки продукт или част, които са променени или неправилно използвани или занемарени и изискват подмяна или ремонт поради инцидент или липса на подходяща поддръжка
- Такси за доставка и получаване
- Ремонти или опити за ремонт от лица, които не са упълномощен от Toro сервизен дилър
- Ремонти, необходими поради неспазване на препоръчителната процедура за зареждане с гориво (направете справка с *Ръководство за оператора* за по-подробна информация)
  - Отстраняването на замърсявания от горивната система не покрива
  - Използване на старо гориво (което е на повече от месец) или гориво, съдържащо повече от 10 % етанол или повече от 15% MTBE
  - Неизточване на горивната система преди периоди без употреба, по-дълги от един месец

## Общи условия

Интересите на купувача са защитени от националните закони на всяка отделна страна. С настоящата гаранция не се ограничават правата, които купувачът има съобразно тези закони.