



Count on it.

Form No. 3440-202 Rev A

คู่มือของผู้ปฏิบัติงาน

รถตัดหญ้าขับเคลื่อน 2 ล้อ Greensmaster® 3250-D

หมายเลขน 04384—หมายเลขชเรยล 403410001 และขนไป



ผลิตภัณฑ์ไปตามคำสั่งยุโรปทั้งหมดที่เกี่ยวข้อง หากต้องการรายละเอียดเพิ่มเติม โปรดเอกสารรับรองมาตรฐาน (DOC) เฉพาะของผลิตภัณฑ์แยกต่างหาก

การใช้งานหรือการควบคุมอุปกรณ์บนถนนที่ปกคลุมด้วยป่า พุ่มไม้ หรือหญ้าเป็นการฝ่าฝืนกฎหมายการพยากรณ์อากาศแห่งชาติแห่งแคลิฟอร์เนีย มาตรา 4442 หรือ 4443 ยกเว้นกรณีการตัดแต่งเครื่องดัดสะเท็ดไฟตามคำสั่งจำกัดความในมาตรา 4442 โดยต้องบำรุงรักษาให้อยู่ในสภาพ หรือเป็นอุปกรณ์ที่สร้างขึ้นมา ตัดแต่ง และบำรุงรักษาเพื่อให้อุปกรณ์การเกิดเพลิงไหม้

กรมของเครื่องยนต์แบบมาจด์ทำขึ้นมาเพื่อให้ออกมาเกี่ยวกับหน่วยงานคุ้มครองสิ่งแวดล้อม (EPA) ของสหรัฐอเมริกาและกฎหมายของรัฐแคลิฟอร์เนียว่าด้วยการควบคุมการปล่อยมลพิษของระบบไอเสีย การบำรุงรักษา และการรับประกัน อะไหล่ทดแทนสามารถสั่งซื้อได้จากผลิตภัณฑ์เครื่องยนต์

⚠ คำเตือน

แคลิฟอร์เนีย คำเตือนข้อเสนอง 65

ไอเสียจากเครื่องยนต์เซลและองค์ประกอบบางส่วนของไอเสียเครื่องยนต์แคลิฟอร์เนียทราบว่าเป็นสาเหตุการเกิดโรคมะเร็ง ความพิการแต่กำเนิด และอันตรายต่อระบบสืบพันธุ์
แทนแบตเตอรี่ ขวแบตเตอรี่ และส่วนประกอบที่เกี่ยวข้องและสารประกอบที่เกี่ยวข้องเป็นส่วนผสมซึ่งเป็นสารเคมีที่ทราบว่าเป็นสาเหตุการเกิดโรคมะเร็ง และเป็นอันตรายต่อระบบสืบพันธุ์ ลางมือหลังจากหยด
การใช้ผลิตภัณฑ์อาจทำให้ต้องสัมผัสกับสารเคมีที่ทราบว่าเป็นสาเหตุการเกิดโรคมะเร็ง ความพิการแต่กำเนิด หรืออันตรายต่อระบบสืบพันธุ์

ขอมลเบองตน

อุปกรณ์เครื่องตัดหญ้าใบมดพวงแบบนั่งขับ ซงออกแบบมาสำหรับใช้ในบริเวณที่อาจพบการนำใบไปใช้งานเชิงพาณิชย์ เหมาะสำหรับการตัดหญ้าบนสนามกอล์ฟและสวนสาธารณะเป็นอย่างดีเป็นหลัก

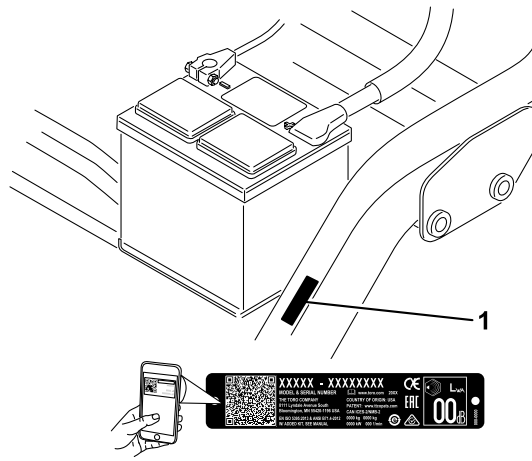
การใช้งานผลิตภัณฑ์นอกเหนือจากวัตถุประสงค์ที่กำหนดไว้ อาจเป็นอันตรายต่อคุณและคนรอบข้างได้

กรุณาอ่านเอกสารอย่างละเอียดเพื่อศึกษาวิธีควบคุมและบำรุงรักษาผลิตภัณฑ์อย่างเหมาะสม และเพื่อหลีกเลี่ยงการบาดเจ็บและความเสียหายต่อผลิตภัณฑ์ คุณมหนักใช้งานผลิตภัณฑ์อย่างถูกต้องและปลอดภัย

โปรดเข้าไปที่เว็บไซต์ www.Toro.com เพื่อขอมลเพิ่มเติม รวมถึงเคล็ดลับเพื่อความปลอดภัย เอกสารการฝึกอบรม ขอมลอุปกรณ์เสริม ความช่วยเหลือเพื่อค้นหาตัวแทนจำหน่าย หรือลงทะเบียนผลิตภัณฑ์

หากคุณต้องการขอมลบำรุง อะไหล่ของ Toro หรือขอมลเพิ่มเติม โปรดติดต่อตัวแทนบริการลูกค้าโทรของ Toro และเตรียมหมายเลขรุ่นและหมายเลขซีเรียลของผลิตภัณฑ์ไว้ให้พร้อม **SU 1** ระดับตำแหน่งของหมายเลขรุ่นและหมายเลขซีเรียลบนผลิตภัณฑ์ จดบันทึกหมายเลขในช่องว่างที่กำหนดให้

สำคัญ: นอกจากนั้น คุณสามารถใช้มือถือสแกนรหัส QR บนสติ๊กเกอร์หมายเลขซีเรียลได้ (ถ้ามี) เพื่อเข้าถึงขอมลการรับประกัน อะไหล่ และขอมลผลิตภัณฑ์อื่นๆ



รูป 1

g234995

1. ตำแหน่งหมายเลขรุ่นและหมายเลขซีเรียล

หมายเลขรุ่น _____ หมายเลขซีเรียล _____

คอมบอบนไขขอมลเกยวกับอนตรายกอาจเกดชน และระบบขอความความปลอดภัยแสดงดวยสัญลักษณ์เตอนอนตราย (รูป 2) ซงบงบอกอนตรายกอาจสงผลใหเกดการบาดเจบรายแรงหรือเสยชวตหากคนไมปฎบตตามขอควรวางทแนะนำ



รูป 2

สัญลักษณ์เตอนอนตราย

g000502

คอมบอบนใช้คำ 2 คำในการเนนขอมล **สำคัญ** เพื่อใหคุณใสใจศกษาขอมลพิเศษเกยวกับกลไกและ **หมายเหตุ** เพอเนนขอมลทวไปทควรใหความสนใจเป็นพิเศษ

เนอหา

ความปลอดภัย	6
ความปลอดภัยทวไป	6
สตกเคอรความปลอดภัยและคำแนะนำ	6
การตงคา	13
1 การตตงเบาะทง	14
2 การกระตบและซารอแบตเตอร	15
3 การตตงโรลมาร	17
4 การลดแรงดนมยง	18
5 การตตงโครงสวนบรทกทานหนา	18
6 การปรบลกกลองโครงบรทก	19
7 การตตงหมอพกน้ำมนเครอง	20
8 การตตงชดตดหญา	21
9 การทำเครองหมายตะกรหญาตานนอก	22
10 การปรบความสงในการเดนทง	23
11 การเพมน้ำหนกทาย	25
12 การตตงชดแพงคน CE	25
13 การตตเครองหมาย CE	26

14 การชดเชย.....	27
ภาพรวมผลิตภัณฑ์	28
การควบคุม	28
ขอมลจำเพาะ	33
อุปกรณ์ต่อพ่วง/อุปกรณ์เสริม.....	33
ก่อนการปฏิบัติงาน	34
ความปลอดภัยก่อนการใช้งาน	34
การเติมน้ำมัน	34
การบำรุงรักษาประจำวน	35
ระหว่างการปฏิบัติงาน	35
ความปลอดภัยระหว่างการใช้งาน.....	35
การเบรกก่อนอุปกรณ์	37
การสตาร์ทเครื่องยนต์.....	37
การตรวจสอบอุปกรณ์หลังจากสตาร์ทเครื่องยนต์	37
การดับเครื่องยนต์	38
การตรวจสอบระบบเบรกและล้อรถ.....	38
การขบขอมอุปกรณ์โดยไมตดหยญา	39
การตดหยญาสนามกรน.....	39
หลังการปฏิบัติงาน	41
ความปลอดภัยหลังจากการใช้งาน	41
การลากออุปกรณ์	42
การตรวจสอบและทำควมสะอาดหลังการตดหยญา	42
การเคลอนย้ายอุปกรณ์	43
การบำรุงรักษา	44
ความปลอดภัยในการบำรุงรักษา	44
กำหนดการบำรุงรักษาที่แนะนำ	45
รายการตรวจสอบสำหรับการบำรุงรักษารายวน	46
การหลอลน	47
การอดจาาระบ	47
การบำรุงรักษาเครื่องยนต์	49
ความปลอดภัยของเครื่องยนต์	49
การขอมบำรุงระบบกรองอากาศ.....	49
การขอมบำรุงน้ำมันเครื่อง	50
การบำรุงรักษาระบบเชอเพลง	53
การระบายน้ำออกจากตัวกรองเชอเพลง	53
การเปลยนตัวกรองเชอเพลง.....	53
การตรวจสอบทอน้ำมันและขอตตอ.....	54
การบำรุงรักษาระบบไฟฟ้า	55
ความปลอดภัยของระบบไฟฟ้า	55
การขอมบำรุงแบตเตอรี่.....	55
ตำแหน่งฟวส	55
การบำรุงรักษาระบบขบเคลอน	57
การตรวจสอบแรงดลนมายง	57
ตรวจสอบแรงดลนของนอตลอ.....	57
การประระบบสงกำลังสำหรับตำแหน่งเคยรวาง	57
การประความเร็วในการเดนทาง	58
การประความเร็วในการตดหยญา.....	59
การบำรุงรักษาระบบระบายควมรอน	60
ความปลอดภัยของระบบหลอเยน	60
การทำควมสะอาดตะแครงหมอน้ำ	60
การตรวจสอบระดับน้ำหลอเยนเครื่องยนต์.....	60
การบำรุงรักษาเบรก	62
การชดเชย.....	62
การประเบรก.....	62
การบำรุงรักษาสายพาน	63
การประสายพานอลเทอร์เนเตอร	63
การบำรุงรักษาระบบควบคุม	64
การประการยก/ลดชดตดหยญา	64

การบำรุงรักษาระบบไฮดรอลิก	65
ความปลอดภัยของระบบไฮดรอลิก	65
การซ่อมบำรุงน้ำมันไฮดรอลิก	65
การตรวจสอบระบบท้อและท้ออ่อนไฮดรอลิก	67
การบำรุงรักษาชุดตัดหญ้า	68
ความปลอดภัยเกี่ยวกับใบมีด	68
การตรวจสอบการผสมผสานของใบมีดพวงกับใบมีดกลาง	68
การตั้งค่าความเร็วใบมีดพวง	68
การลบคมใบมีดพวง	70
การจดเก็บ	72

ความปลอดภัย

อุปกรณ์ออกแบบมาตามมาตรฐาน EN ISO 5395 และ ANSI B71.4-2017 และสอดคล้องกับมาตรฐานดังกล่าว
เมื่อคุณทำตามขั้นตอนการตั้งค่าให้เสร็จสมบูรณ์

ความปลอดภัยทั่วไป

อุปกรณ์อาจทำให้เกิดการบาดเจ็บแถมและเกาะ รวมถึงเกิดอันตรายจากวัตถุกระเด็นได้

- อ่านและทำความเข้าใจเนื้อหาของ *คู่มือใช้* บนคอนจะสตาร์ทเครื่อง
- โปรดสมารถขณะควบคุมอุปกรณ์ อย่าทำกิจกรรมที่ทำให้เสียสมาธิ
มีนอาจส่งผลให้เกิดการบาดเจ็บหรือเกิดความเสียหายต่อทรัพย์สินได้
- อย่านำมือหรือเท้าเข้าใกล้ชิ้นส่วนเคลื่อนไหวยังของเครื่องจักร
- หากไม่ติดตงแผงกั้นและอุปกรณ์รอกยอนๆ ทั้งหมด หรือแผงกั้นและอุปกรณ์รอกยอนทำงานผิดปกติ กรุณาอย่าใช้เครื่อง
- กนคนโดยรอบ เด็ก และสัตว์เลี้ยงออกจากพื้นที่ทำงาน ห้ามเด็กใช้งานอุปกรณ์โดยเด็ดขาด
- ดบเครื่องยนต์ ดงกยูแจออก (ถ้าเสียบอย) รอให้ชิ้นส่วนเคลื่อนไหวยังทั้งหมดหยุดง และปล่อยให้ปรณเย็นลงก่อนการปรน
ซ่อมบารุง ทำความสะอาด หรือจดเก็บอุปกรณ์ทกครง

การใช้งานหรือบารุงรักษาอย่างไมถูกต้องอาจส่งผลให้เกิดการบาดเจ็บงได้ เพื่อลดโอกาสจะเกิดการบาดเจ็บ
ให้ปฏิบัติตามคำแนะนำด้านความปลอดภัยและสังเกตสัญลักษณ์เตือนอันตราย **!** ไ้แก่ ข้อควรระวัง คำเตือน หรืออันตราย
ซงเป็นคำแนะนำเพื่อความปลอดภัยส่วนบุคคล การไม่ปฏิบัติตามคำแนะนำเหล่านี้อาจส่งผลให้บาดเจ็บหรือเสียชีวิตได้

สติกเกอร์ความปลอดภัยและคำแนะนำ



สติกเกอร์และคำแนะนำด้านความปลอดภัยมองเห็นได้ชัดเจน และตัดอยใกล้ขอบบริเวณทโอกาสเกิดอันตราย
เปลี่ยนสติกเกอร์เสียหายหรือหายไป

GREENSMMASTER 3250-D SEE OPERATOR'S MANUAL

QUICK REFERENCE AID

CHECK/SERVICE (daily)

1. OIL LEVEL - ENGINE
2. OIL LEVEL - HYDRAULIC TANK
3. BRAKE FUNCTION
4. INTERLOCK SYSTEM:
 - 4a. SEAT INTERLOCK
 - 4b. NEUTRAL SENSOR
 - 4c. MOW SENSOR
 - 4d. PARKING BRAKE INTERLOCK
5. WATER SEPARATOR/FUEL FILTER
6. AIR CLEANER
7. RADATOR SCREEN
8. TIRE PRESSURE (8-12 psi front, 8-15 psi rear)
9. BATTERY
10. GREASE POINT (S)
11. FUEL - DIESEL #2
12. WHEEL NUT TORQUE (70-90 FT-LBS)
13. FAN/ALTERNATOR/WATER PUMP BELT
14. COOLANT LEVEL

FLUID SPECIFICATIONS / CHANGE INTERVALS

	FLUID TYPE	CAPACITY		CHANGE INTERVALS		FILTER PART NO.
		L	QT.	FLUID	FILTER	
A. ENGINE OIL	API SAE 10W30	3,7	3,9	100 hrs.	100 hrs.	115-8189
B. HYDRAULIC OIL*	SEE OPERATOR'S MANUAL	20,8	22	2000 hrs.	1000 hrs.	107-9531
C. AIR CLEANER (SEE OPERATOR'S MANUAL)					200 hrs.	108-3811
D. FUEL FILTER					500 hrs.	110-9049
E. FUEL TANK	NO. 2 DIESEL	22,7	24			Drain and flush, 2 years
F. COOLANT	ANTI-FREEZE (GLYCOL/WATER MIX)	3,2	3,4			Drain and flush, 2 years

*Including filter 139-2726

139-2726

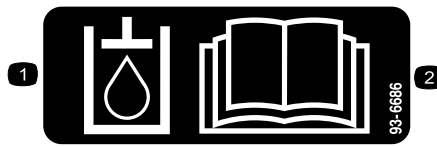
decal139-2726



93-8068

decal93-8068

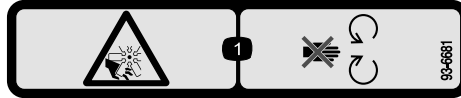
1. อ่าน *คู่มือใช้* เพื่อคำแนะนำเกี่ยวกับ การล็อกและปลดล็อกแขนงคบขงคบขง



93-6686

decal93-6686

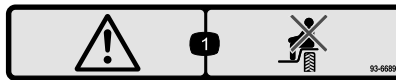
1. น้ำมันไฮดรอลิก
2. อานคัมออฟไซ



93-6681

decal93-6681

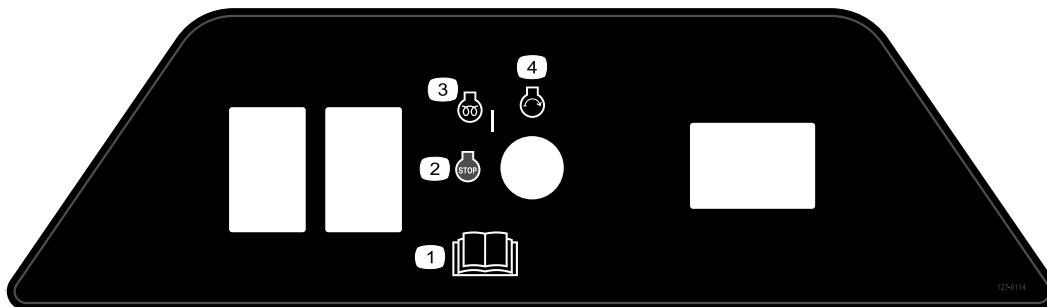
1. อันตรายจากการกบดาน/กักตม, พดลม—อยุ่ใหลางจากคนสวนเคลอนไหว



93-6689

decal93-6689

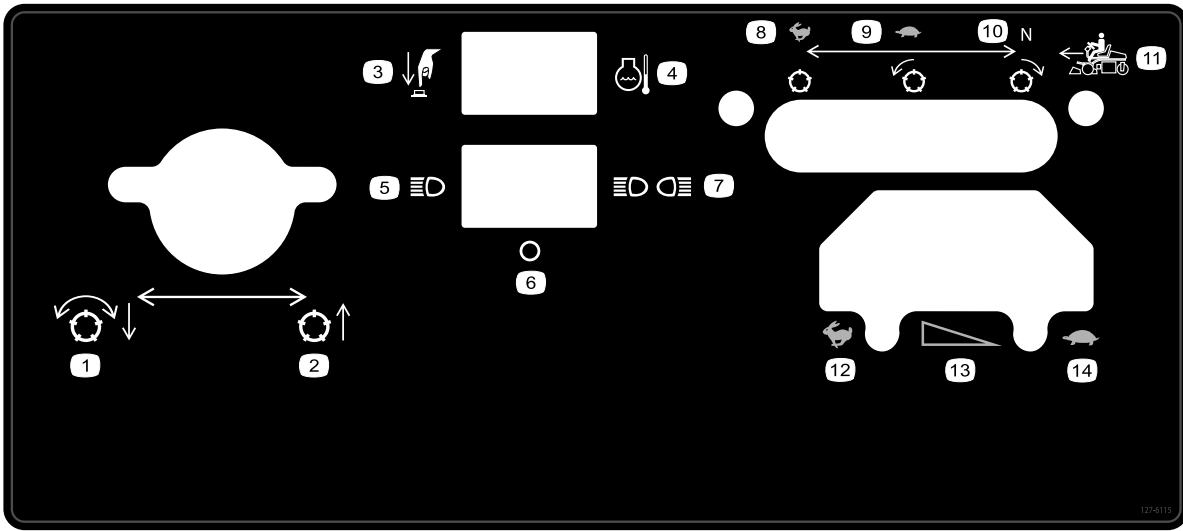
1. คำเตือน—ห้ามใชอปกรณขนสงพโดยสาร



127-6114

decal127-6114

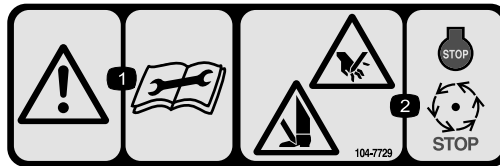
1. อานคัมออฟไซ
2. เครื่องยนต์—ดบเครื่อง
3. เครื่องยนต์—อนเครื่อง
4. เครื่องยนต์—สตารท



127-6115

decal127-6115

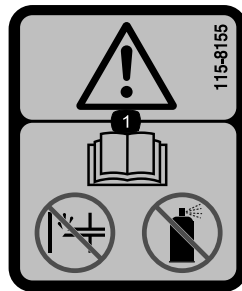
- | | | | |
|----------------------------|-----------------------|----------------------------|---------------------------|
| 1. ลดระดับและใช้งานใบมดพวง | 5. ไฟเดยว | 9. ซา, ใบมดพวงเดนหนา | 13. เปลี่ยนความเร็วทละนอย |
| 2. ยกชดตตหญาขน | 6. ปด | 10. เกยรวาง, ใบมดพวงถอยหลง | 14. ซา |
| 3. กดปม | 7. ไฟค | 11. การเดนหนา | |
| 4. อยหมกนน้ำลลอยยนต | 8. เรว, ใบมดพวงอยยกบท | 12. เรว | |



104-7729

decal104-7729

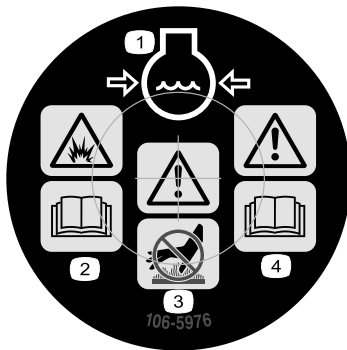
1. คำเตือน—อ่านคำแนะนำก่อนซ่อมบำรุงหรือบำรุงรักษา
2. อันตรายจากการกตตด/กบถาดมหรือเทา—ดับเครื่องยนต์และรอให้ชิ้นส่วนเคลอนไหวหยุดนง



115-8155

decal115-8155

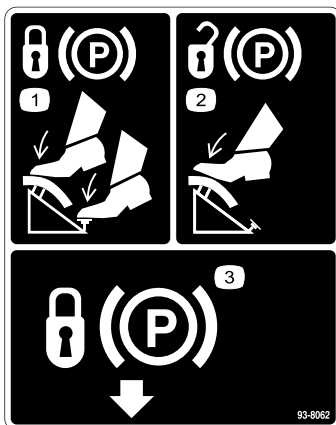
1. คำเตือน—อ่านคมอฝไซ ไม่ตองไซไฟรเมอรหรือน้ำมนสตารท



106-5976

decal106-5976

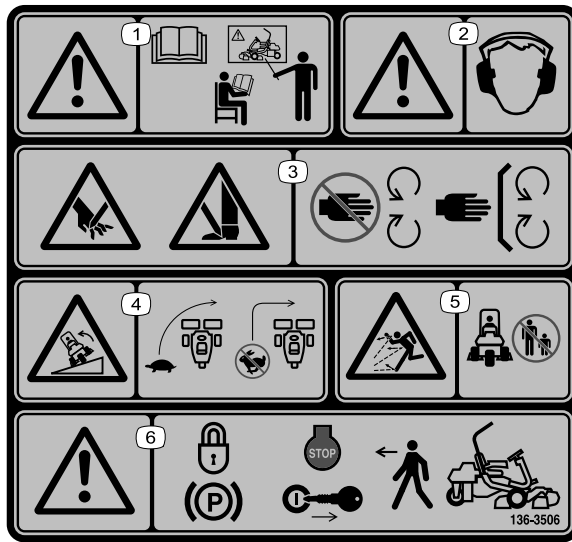
- | | |
|--------------------------------|---------------------------|
| 1. นำยาหลอเยนเครื่องย่นตมควมดน | 3. คำเตือน—ห้ามแตะพนพวรอน |
| 2. อนตรายจากการระเบิด—อานคมอไฟ | 4. คำเตือน—อานคมอไฟ |



93-8062

decal93-8062

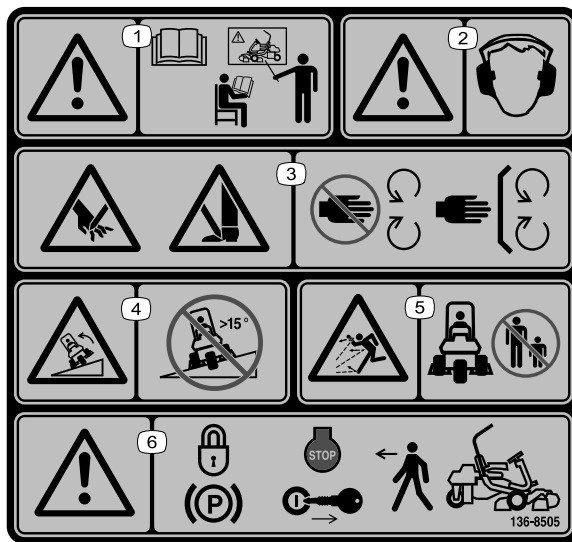
- | | |
|--|---------------|
| 1. หากตองการลอกเบรกจอด เหยยบแปนเบรกและลอกเบรกจอด | 3. ลอกเบรกจอด |
| 2. หากตองการปลดลอกเบรกจอด เหยยบแปนเบรก | |



136-8506

decal136-8506

1. คำเตือน—อันตรายจากไฟฟ้า อย่าวางงานอุปกรณ์ เว้นแต่คุณได้รับการฝึกฝนมาแล้ว
2. คำเตือน—สวมใส่เครื่องป้องกันการได้ยิน
3. อันตรายจากการถลอก/ถลอกตมหรือเท้า—อย่ห่างจากชิ้นส่วนเคลื่อนไหว 6. ตัดแต่งแผงกั้นและฝาครอบทั้งหมดให้เขาก
4. อันตรายจากการคว่ำเอง—ชะลอความเร็วอุปกรณ์ก่อนเลี้ยว อย่าวางด้วยความเร็วสูง
5. อันตรายจากวัตถุกระเด็น—บุคคลโดยรอบให้อยู่ห่างจากเครื่องตัดหญ้า
6. คำเตือน—เข็มนาฬิกาจอด ดับเครื่องยนต์ และดึงกุญแจออกก่อนจะออกจากอุปกรณ์



136-8505

decal136-8505

หมายเหตุ: อุปกรณ์ผ่านการทดสอบความเสถียรตามมาตรฐานอุตสาหกรรมในการทดสอบแนวข้างและแนวยาวแบบขยอกบ โดยใช้ความลาดสูงสุดที่แนะนำตามกระบอกยบนสติกเกอร์ กรุณาใช้คำแนะนำการใช้งานอุปกรณ์บนทางลาดใน *คู่มือใช้* รวมถึงสถานะที่คุณสามารถใช้งานอุปกรณ์ได้ เพื่อประเมินว่าคุณจะใช้งานอุปกรณ์ในสถานะดังกล่าวและในบริเวณที่ต้องการได้หรือไม่ สภาพเส้นทางเปลี่ยนแปลงไปอาจจะส่งผลต่อการทำงานของอุปกรณ์บนพบนลาดได้ ถ้าทำได้ ควรวางชุดตัดหญ้าไว้ต่ำลงกบพบนขณะใช้งานอุปกรณ์บนทางลาด การยกชุดตัดหญ้าขณะใช้งานบนทางลาดอาจทำให้อุปกรณ์ไม่มั่นคงได้

1. คำเตือน—อันตรายจากไฟฟ้า อย่าวางงานอุปกรณ์ เว้นแต่คุณได้รับการฝึกฝนมาแล้ว
2. คำเตือน—สวมใส่เครื่องป้องกันการได้ยิน
3. อันตรายจากการถลอก/ถลอกตมหรือเท้า—อย่ห่างจากชิ้นส่วนเคลื่อนไหว 6. ตัดแต่งแผงกั้นและฝาครอบทั้งหมดให้เขาก
4. อันตรายจากการคว่ำเอง—ห้ามใช้บนทางลาดชันมากกว่า 15°
5. อันตรายจากวัตถุกระเด็น—บุคคลโดยรอบให้อยู่ห่างจากเครื่องตัดหญ้า
6. คำเตือน—เข็มนาฬิกาจอด ดับเครื่องยนต์ และดึงกุญแจออกก่อนจะออกจากอุปกรณ์

WARNING: Cancer and Reproductive Harm - www.P65Warnings.ca.gov.
For more information, please visit www.ttcoCAProp65.com

CALIFORNIA SPARK ARRESTER WARNING

Operation of this equipment may create sparks that can start fires around dry vegetation. A spark arrester may be required. The operator should contact local fire agencies for laws or regulations relating to fire prevention requirements.

133-8062

decal133-8062

133-8062

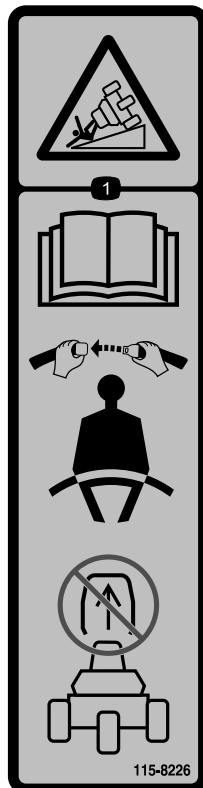


decalbatterysymbols

สัญลักษณ์แบตเตอรี่

สัญลักษณ์เหล่านี้บางส่วนหรือทั้งหมดติดอยู่บนแบตเตอรี่

- | | |
|--|---|
| 1. อันตรายจากการระเบิด | 6. กบฟกอยรอบข้างออกห่างจากแบตเตอรี่ |
| 2. ห้ามอยู่ใกล้ไฟ เปลวไฟ หรือสบบท | 7. สวมแว่นตมรทย กษทจดระเบดโดอจกทำใหตบอดและเกดการบาดเจบ อดๆ ได |
| 3. อันตรายจากน้ายกดกรอน/เปลวไฟจกสารเคม | 8. กรดเบตเตอรจกทำใหตบอดหรือลวกพวหนจยารบรแรง |
| 4. สวมแว่นตมรทย | 9. ลางตาดวยน้กนทกและพบแพททยโดยเรว |
| 5. อานคมอพิไซ | 10. มตะกว ทมทก |



115-8226

decal115-8226

115-8226

1. อันตรายจากการคว้าเอง—อานคมอพิไซ คาดเขมขดนรทย อยจกอดโรลบาร

GREENMASTER 3XXX							
1	2		3		4		5
	3.8 MPH 6.1 Km/h	5.0 MPH 8.0 Km/h	3.8 MPH 6.1 Km/h	5.0 MPH 8.0 Km/h	3.8 MPH 6.1 Km/h	5.0 MPH 8.0 Km/h	3.8 MPH 6.1 Km/h
0.062" / 1.6mm	N/R	N/R	9	N/R	9	N/R	9
0.094" / 2.4mm	N/R	N/R	9	N/R	9	N/R	9
0.125" / 3.2mm	N/R	N/R	9	N/R	9	N/R	9
0.156" / 4.0mm	N/R	N/R	9	N/R	9	N/R	N/R
0.188" / 4.8mm	N/R	N/R	9	N/R	7	N/R	N/R
0.218" / 5.5mm	N/R	N/R	9	N/R	6	N/R	N/R
0.250" / 6.4mm	7	N/R	6	7	5	7	N/R
0.312" / 7.9mm	6	N/R	5	6	4	6	N/R
0.375" / 9.5mm	6	7	4	5	4	5	N/R
0.438" / 11.1mm	6	6	4	5	3	4	N/R
0.500" / 12.7mm	5	6	3	4	N/R	N/R	N/R
0.625" / 15.9mm	4	5	3	3	N/R	N/R	N/R
0.750" / 19.0mm	3	4	3	3	N/R	N/R	N/R
0.875" / 22.2mm	3	4	N/R	3	N/R	N/R	N/R
1.000" / 25.4mm	3	3	N/R	N/R	N/R	N/R	N/R

115-8156

decal115-8156

- | | | | |
|---------------------|----------------------|----------------------|--------|
| 1. ความสูงใบมดพวง | 3. ขนาดทศกยา 8 ใบมด | 5. ขนาดทศกยา 14 ใบมด | 7. เสร |
| 2. ขนาดทศกยา 5 ใบมด | 4. ขนาดทศกยา 11 ใบมด | 6. ความเร็วใบมดพวง | 8. ซา |

การตรวจคา

ชนสวนหลวม

ไซแผนภมตามกลางเพอยนยนวาจดสงชนสวนทงหมดแลว

ชนตอน	คำอธิบาย	จำนวน	ไซ
1	เบาะกนง นอต (5/16 นว)	1 4	ตตตงเบาะกนงเขากบฐาน
2	ไมตองไซชนสวน	–	กระตนและซารจแบตเตอร
3	โรลบาร สลกเกลยว ($\frac{5}{8}$ x 4- $\frac{1}{2}$ นว) นอตลอก ($\frac{5}{8}$ นว)	1 4 4	ตตตงโรลบาร
4	ไมตองไซชนสวน	–	ลตแรงดนมยง
5	โครงสวนบรทก ตวคน สลกเกลยว ($\frac{1}{2}$ x 3- $\frac{1}{4}$ นว) นอตลอก ($\frac{1}{2}$ นว)	2 2 2 2	ตตตงโครงสวนบรทกตามหนา
6	ไมตองไซชนสวน	–	ปรบสลกกลองโครงบรทก
7	ไมตองไซชนสวน	–	ตตตงหมอฟกน้ามนเครอง (อปกรณเสรม)
8	หยกแบบเอง (ไปรตตคำแนะน้าในการตตตง จากคมอฟไซของชตตตตทญา) สกร (ใหมากบชตตตทญา) สลกเกลยว (#10 x $\frac{5}{8}$ นว) นอตสวมกบ (#10) ชตตตทญา (จ้าหนายแยก) ลทหมาก (ใหมากบชตตตทญา) ตะกราทญา	3 6 1 1 3 6 3	ตตตงชตตตทญา
9	ไมตองไซชนสวน	–	ท้าเครองหมายตะกราทญาดานนอก
10	ไมตองไซชนสวน	–	ปรบควมสงในการเดนทง
11	ชตน้าหนกทาย (หมายเลขชนสวน 100-6442 หรือหมายเลขชนสวน 99-1645 ตองชอแยกกน) แคลเซยมคลอไรด (ชอแยก)	1 18 กก. (40 ปอนด)	เพมน้าหนกทาย
12	ชตแพงกน CE (หมายเลขชนสวน 04441 ตองชอแยก)	1	ตตตงชตแพงกน CE
13	สตทเกอรค้าเตอน (หมายเลขอะโหล 136-8505) สตทเกอรเครองหมาย CE	1 1	ตตเครองหมาย CE (ทากจ้าเปน)
14	ไมตองไซชนสวน	–	ชดเบรท

สอและชิ้นส่วนเพิ่มเติม

คำอธิบาย	จำนวน	ใช้
คมออฟไซ	1	อานคมอคอนใช้งานอปกรณ
คมอเขาของเครื่องยนต์	1	ดขอมลเครื่องยนต์จากในคมอ
เอกสารรับรองมาตรฐาน ใบรับรองระดับเสียงรบกวน	1 1	สำหรับการปฏิบัติตาม CE
กยแอสตารก	2	สตารกเครื่องยนต์

หมายเหตุ: ชุดตดทกยญา Greensmaster 3250-D มตวยดโหลมาพรอมกบชุดตดทกยญา



การตดตงเบาะทง

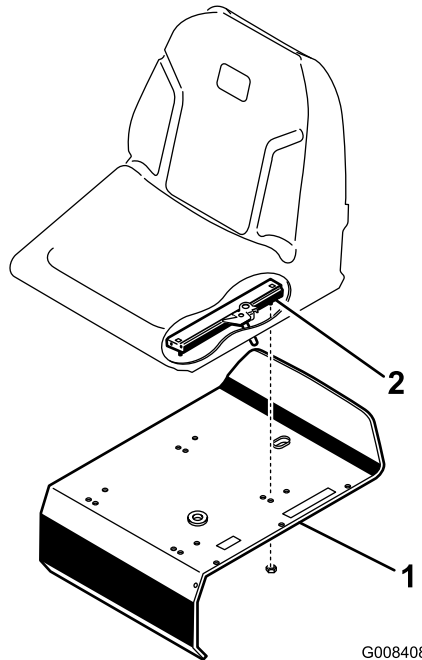
ชนสวนทตองใชสำหรับชนตอนน:

1	เบาะทง
4	นอต (5/16 นว)

ชนตอน

หมายเหตุ: ยดรางเลอนเบาะทงเขากบรยดดานหนา เพอปรบไปขางหนาเพมอก 7.6 ซม. (3 นว)
ครอยดเขากบรยดดานหลงเพอปรบไปขางหลงเพมอก 7.6 ซม. (3 นว)

1. ถอดนอตลอกกยดรางเลอนเบาะทงเขากบแถบฐานสำหรับการชนสง ทงนอตลอก
2. เชอมชดสายไฟเขากบสวตชเบาะทง
3. ยดรางเลอนเบาะทงเขากบสนรองรบบเบาะทงโหลแนดวยนอตลอก (5/16 นว) ทโหลมาในชนสวนสำหรับตดตง (SU 3)



G008408

su 3

g008408

1. สวรองรบบเบาะทง

2. รางเลอนเบาะทง

2

การกระตนและชาร์จแบตเตอรี่

ไม่ต้องใช้ชิ้นส่วน

ขั้นตอน

ใช้เฉพาะน้ำอเลกโตรไลต์ (ความถ่วงจำเพาะ 1.265) ในการเติมแบตเตอรี่ครั้งแรก

⚠ คำเตือน

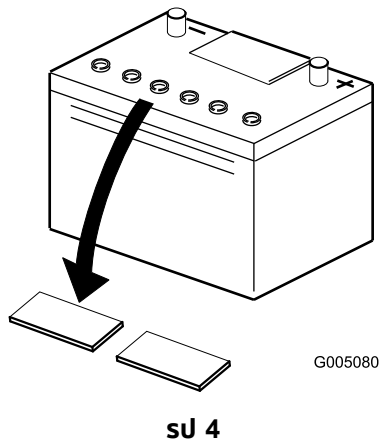
ขวแบตเตอรี่หรือเครื่องมือโลหะอาจลวดจอรกบส่วนประกอบรถเป็นโลหะ และทำให้เกิดประกายไฟได้
ประกายไฟอาจทำให้แบตเตอรี่ปล่อยกาซที่อันตรายและทำให้เกิดการบาดเจ็บได้

- เมถอดหรือตตงแบตเตอรี่ อย่าให้ขวแบตเตอรี่สมพสกบส่วนโลหะของอปกรณ
- อย่าให้เครื่องมือโลหะลวดจอรระหว่างขวแบตเตอรี่สมพสกบส่วนโลหะของอปกรณ

1. ถอดทวยดและทรดแบตเตอรี่ออก แล้วยกแบตเตอรี่ออกมา

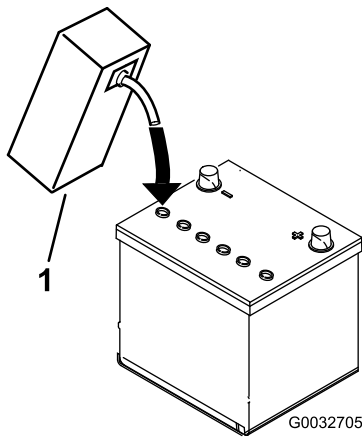
สำคญ: อย่าเติมน้ำอเลกโตรไลต์ขณะถแบตเตอรี่งอยในอปกรณ
เพราะน้ำยาอาจจะหกออกมาและจะทำให้เกิดการสกกรอนได้

2. ทำความสะอาดส่วนบนของแบตเตอรี่ และเปิดฝาปิด (SU 4)



g005080

3. คอยๆ เติมน้ำอเลกโตรไลต์ลงในแต่ละเซลล์จนแผนเพลกจมอยในน้ำอเลกโตรไลต์ประมาณ 6 มม. (¼ นิ้ว) (SU 5)



SU 5

g032705

1. นำอเลกโตรไลต์

4. ปล่อยให้ น้ำอเลกโตรไลต์ท่วมแผ่นเพลตประมาณ 20 ถึง 30 นาที จากนั้นเติมน้ำอเลกโตรไลต์เพิ่มลงไปตามทงจำเป็นจนกระทั่งระดับน้ำสูงไม่เกิน 6 มม. (¼ นิ้ว) เมื่อดูจากด้านบนของช่องเติม (SU 5)
5. ตอเครื่องชาร์จแบตเตอรี่ 2 ถึง 4 แอมป์เข้ากับเสียบattery ชาร์จแบตเตอรี่เป็นเวลาอย่างน้อย 2 ชั่วโมงด้วยไฟ 4 แอมป์ หรืออย่างน้อย 4 ชั่วโมงด้วยไฟ 2 แอมป์ จนได้ความถ่วงจำเพาะ 1.250 ขึ้นไปและอุณหภูมิอย่างน้อย 16°C (60°F) โดยให้ทุกเซลล์เกิดก๊าซได้อย่างอิสระ

⚠ คำเตือน

ขั้นตอนการชาร์จแบตเตอรี่จะทำให้เกิดก๊าซที่อาจระเบิดได้

ห้ามสูบบุหรี่ใกล้แบตเตอรี่และ อย่านำประกายไฟและเปลวไฟเข้าใกล้แบตเตอรี่โดยเด็ดขาด

สำคัญ: หากคุณไม่ชาร์จแบตเตอรี่ตามเวลาที่กำหนดข้างต้น อายุการใช้งานของแบตเตอรี่อาจลดลง

6. เมื่อชาร์จแบตเตอรี่แล้ว ถอดเครื่องชาร์จออกจากเตารับไฟฟ้าและเสียบattery

หมายเหตุ: หลังจากกระตุ้นแบตเตอรี่แล้ว ควรเติมเฉพาะน้ำกลั่นแทนที่น้ำแบตเตอรี่ที่ลดลง และถ้าเป็นแบตเตอรี่ชนิดไม่ต้องการรักษา ไม่จำเป็นต้องเติมน้ำกลั่นในสภาพการทำงานตามปกติ

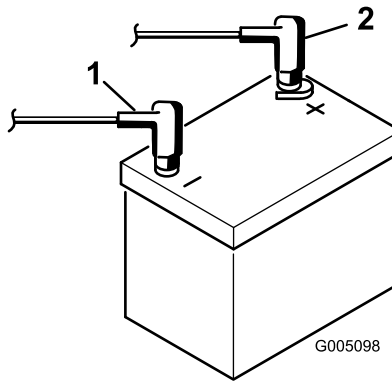
สำคัญ: การกระตุ้นแบตเตอรี่อย่างไม่ถูกต้องอาจส่งผลให้แบตเตอรี่เกิดก๊าซ และ/หรือแบตเตอรี่เสียหายก่อนกำหนด

7. การตัดตงไฟฟ้า
8. วางแบตเตอรี่ลงบนถาดแบตเตอรี่ แล้วยึดให้แน่นด้วยทรดแบตเตอรี่และตัวยึดที่ถอดออกก่อนหน้า
9. ตัดตงสายไฟขั้วบวก (สีแดง) เข้ากับขั้วบวก (+) และสายไฟขั้วลบ (สีดำ) เข้ากับขั้วลบ (-) ของแบตเตอรี่ และยึดให้แน่นด้วยสลักเกลียวและนอต (SU 6) เลื่อนฝาครอบออกไปครอบขั้วบวกเพื่อป้องกันไม่ให้เกิดการลัดวงจร

⚠ คำเตือน

การเดินสายไฟแบตเตอรี่ไม่ถูกต้องอาจทำให้รถแทรกเตอร์และสายไฟเสียหาย โดยทำให้เกิดประกายไฟ ประกายไฟอาจทำให้แบตเตอรี่ปล่อยก๊าซที่ทำให้ระเบิด ส่งผลให้เกิดการบาดเจ็บได้

- ถอดสายไฟแบตเตอรี่ขั้วลบ (สีดำ) ก่อนถอดสายไฟแบตเตอรี่ขั้วบวก (สีแดง) เสมอ
- ตอสายไฟแบตเตอรี่ขั้วบวก (สีแดง) ก่อนต่อสายไฟขั้วลบ (สีดำ) เสมอ



su 6

g005098

1. ขวลบ (-)
2. ขวบวก (+)

3

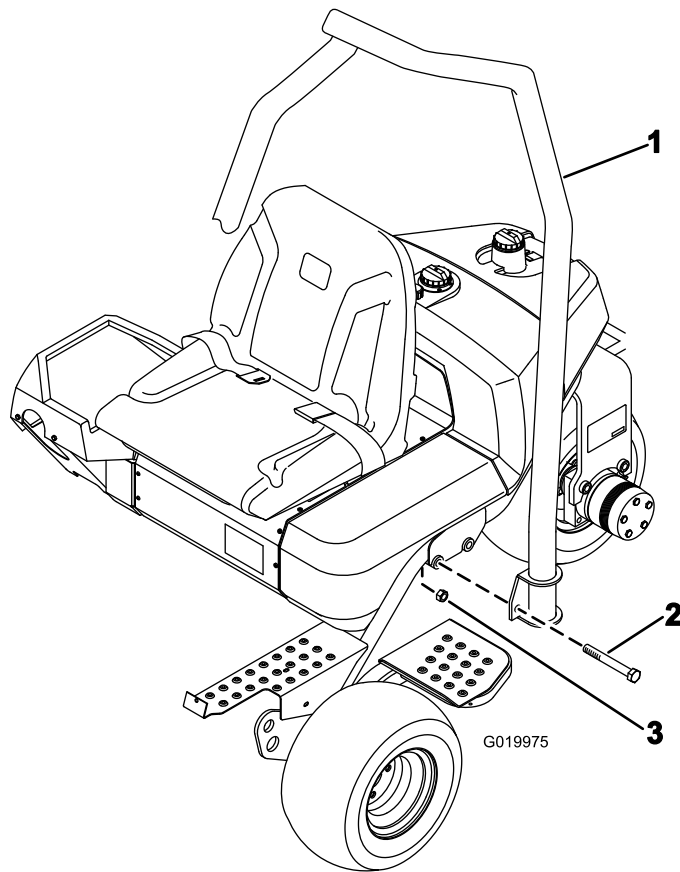
การติดตั้งโรลบาร์

ชั้นส่วนที่ต้องใช้สำหรับขั้นตอน:

1	โรลบาร์
4	สลักเกลียว (5/8 x 4-1/2 นิ้ว)
4	นอตล็อก (5/8 นิ้ว)

ขั้นตอน

1. วางโรลบาร์ให้ตามบนสุดของท่อโค้งไปตามหน้าของอุปกรณ์ (su 7)



su 7

g019975

1. โรลลาร์
2. สลักเกลียว ($\frac{5}{8}$ x 4- $\frac{1}{2}$ นว)
3. นอตล็อก ($\frac{5}{8}$ นว)

2. ลดโรลลาร์ลงบนโครง และเรียงเขากบรยด (su 7)
3. ยึดแต่ละด้านของโรลลาร์เข้ากับโครงด้วยสลักเกลียว 2 ตัว ($\frac{5}{8}$ x 4- $\frac{1}{2}$ นว) และนอตล็อกตามทแสดงใน su 7
4. ขนสลักเกลียวจอนโดแรงบด 183 ถง 223 นวตณเมตร (135 ถง 165 ฟตปอนต)

4

การลดแรงด้นลมยาง

โมตองไซชนสวน

ขนตอน

ลมยางจะแขงกวาปกตมาจากโรงงานเพื่อใหสะตวคในการขนสง ดงนนคอนสตารทอปกรณ ควรปลอยแรงด้นลมจอนโดระดบทเหมาะสม โปรดด [การตรวจสอบแรงด้นลมยาง \(หนา 57\)](#)

5

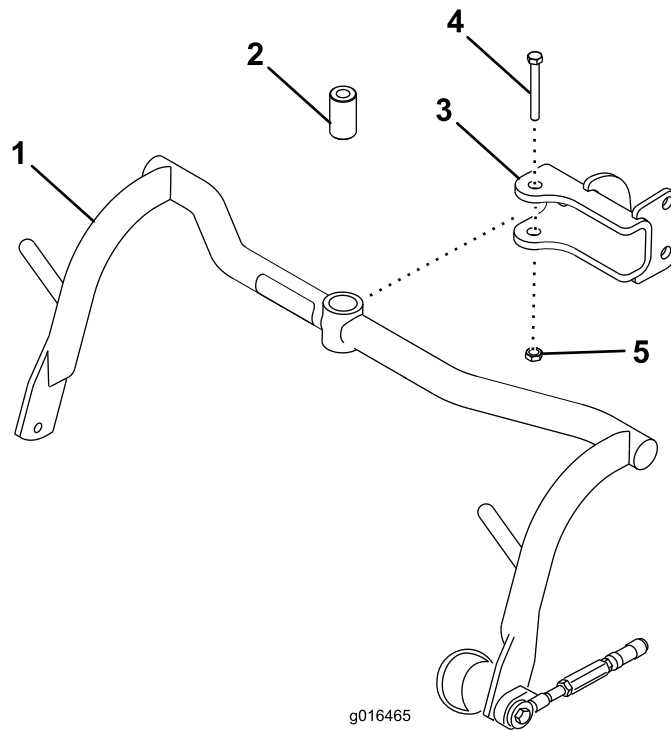
การติดตั้งโครงสวนบรรทุกด้านหน้า

ชิ้นส่วนที่ต้องใช้สำหรับขั้นตอน:

2	โครงสวนบรรทุก
2	ตัวคั่น
2	สลักเกลียว ($\frac{1}{2} \times 3\text{-}\frac{1}{4}$ นิ้ว)
2	นอตล็อก ($\frac{1}{2}$ นิ้ว)

ขั้นตอน

1. ติดตั้งชุดโครงสวนบรรทุกเข้ากับปืนเคลวสแต่ละตัวด้วยตัวคั่น สลักเกลียว ($\frac{1}{2} \times 3\text{-}\frac{1}{4}$ นิ้ว) และนอตล็อก ($\frac{1}{2}$ นิ้ว) อย่างละตัว โปรดดู [รูป 8](#) ขนจนโตแรงบด 91 ถึง 113 นวตนมเมตร (67 ถึง 83 นวปอนด์)



รูป 8

1. โครงสวนบรรทุก
2. ตัวคั่น
3. ปืนเคลวส
4. สลักเกลียว ($\frac{1}{2} \times 3\text{-}\frac{1}{4}$ นิ้ว)
5. นอตล็อก ($\frac{1}{2}$ นิ้ว)

2. หาลอนบขชงในโครงสวนบรรทุกแต่ละโครงด้วยจาระบอลหมายเลข 2

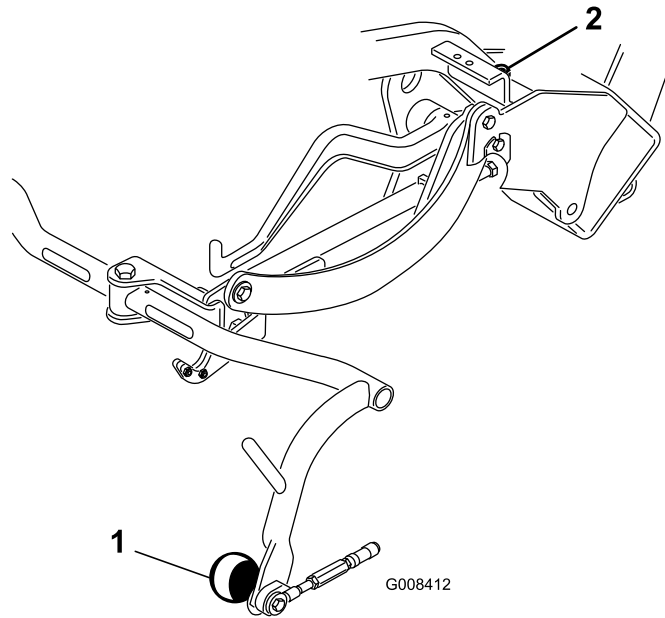
6

การปรับลูกกลองโครงบรรทก

ไม่ต้องใช้ชิ้นส่วน

ขั้นตอน

1. จอดอุปกรณ์บนพรมราบ และลดโครงสวนบรรทกชุดตัดหญ้าลงบนพรม
2. ตรวจสอบไหล่กลกลางโครงสวนบรรทกอยห่างจากพรม 13 มม. ($\frac{1}{2}$ นิ้ว)
3. ตรวจสอบให้แน่ใจว่าลูกกลกลางโครงสวนบรรทกวางขนานกับพรม หากไม่ได้วางขนานกับพรม ให้สอดเครื่องมอยาวๆ เข้าไปยังส่วนปลายของโครงสวนบรรทก และออกแรงกดจนกว่าลูกกลจะวางขนานกับพรม
4. หากคุณต้องปรับระยะห่าง ไทคล้ายนอตสวมทับบนสกรหยดของโครงสวนบรรทก (su 9) และหมุนสกรชนหรือลงเพื่อยกหรือลดโครงสวนบรรทก ขนนอตสวมทับให้แน่นเพื่อยึดการปรับให้แน่น



su 9

g008412

1. ลูกกลองโครงสวนบรรทก

2. สกรหยดของโครงสวนบรรทก

7

การตัดทงหมอฟกนํามนเครื่อง

อปกรณเสริม

ไมตองไซชนสวน

ขนตอน

หากคณใชงานอปกรณในพนทกมอณทกมโดยรอบอยรหวาง 20 ถง 49°C (70 ถง 120°F) หรือหากคณใชอปกรณเพอํากํางนทก (การตดทงในพนทกนอจกการทกรน เช่น แพรเวยหรือการชอยทง) ไทตดทงชดหมอฟกนํามนไซตรอท (ทมายเลขชนสวน 104-7701) เขากบอปกรณ

8

การตดทงชดตดทง

ชนสวนทตองไซลํารบขนตอนน:

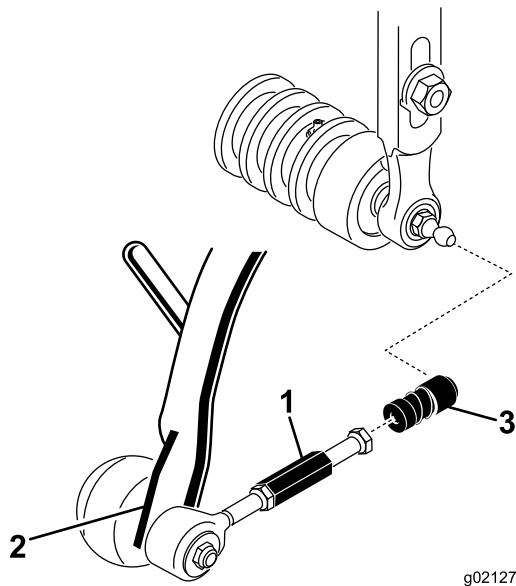
3	ทยกแบบเอง (ไปรตดคํานะนําในการตดทงจก คมอไฟของชดตดทง)
6	สกร (ไทมากบชดตดทง)
1	สลทเกลยว (#10 x 5/8 นว)
1	นอตสวทท (#10)
3	ชดตดทง (จํานายแยก)
6	ลทมาก (ไทมากบชดตดทง)
3	ตะกราททง

ขนตอน

ทมายท: เมอลบคม ตงคาควมสงในการตด หรือทํากการบํารงรทษาอนๆ ทบชดตดทง ไทจกเกบมอเตอรไมมดพวงของชดตดทงในทอรองรบเพอปองกนไมไททอออนเกดควมเสยทาย

ลําคย: อยายกระบบกนสะเทอนไปยงตําแหงขนสขขณะกมอเตอรไมมดพวงยงอยทายในทวางในคอรงของอปกรณ เพระอาจทําทไมมอเตอรทอออนเสยทายได

1. นําชดตดทงออกจกคอง ประคอบและปรบตามทขนตอนทอรบายไวใน คมอไฟของชดตดทง
2. เลอนชดตดทงไปไตคอรงดง ขณะทเกลยวทยกเขากบแบนยท
3. เลอนปลอกคกลบเขาไปบนเบารบของชดตดทงและชด และเกลยวเบารบเขากบลทมากของชดตดทง ([sJ 10](#))



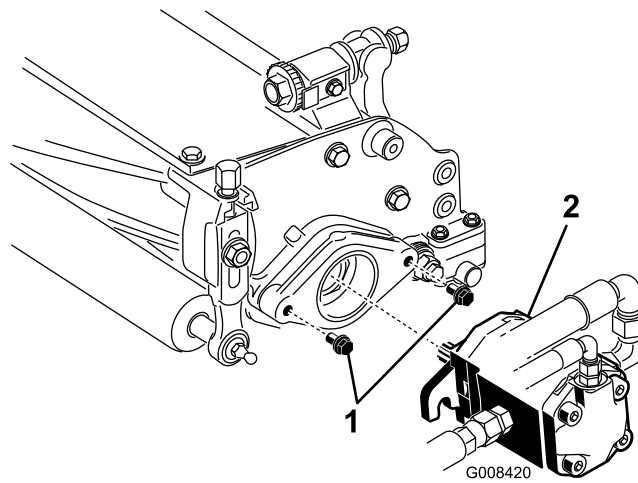
g021274

sJ 10

- | | |
|-----------------------|-----------------|
| 1. ส่วนยอดของก้านตอดง | 3. เมารบขอตอกลม |
| 2. แขนดง | |

g021274

4. ยดตะกราะเขากบโครงสวนบรรก
5. ปรบกันตอดงจนรมขอตะกราะยหำงจำกโม่ดพวง 2 ถง 3 มม. (1/16 ถง 1/8 นว) และตรวจสอบโหลแนโงำวรมขอตะกรำมระยหำงเทำกนจำกโม่ดพวงตลอดควำยวของโม่ดพวง
6. เรยงเมำในขอตอกลมเพอโหลของเปดของเมำรบอยตรงกลำงเขำหลำกหมำก ขนนอดสวนกบโหลแนเพอียดเมำรบโหลยยกบ
7. เกลยวจะตองโฝลออกมำปรบำน 13 มม. (1/2 นว) ทสลกเกลยวดยดมอเตอรขบโม่ดพวงแต่ละตว (sJ 11)



G008420

sJ 11

- | | |
|----------------|-------------|
| 1. สลกเกลยวดยด | 2. มอเตอรขบ |
|----------------|-------------|

g008420

8. เกลอบเพลำสโปลนมอเตอรด้วยจำระบสะอำด และตดตงมอเตอรโด้ยกำรมนมอเตอรตำมเขมบำฟกำเพอโหลนำเปลนของมอเตอรหำงจำกสลกเกลยว หมนมอเตอรทวนเขมบำฟกำจอนควำนำเปลนจะลอมรอบสลกเกลยว (sJ 11)
9. ขนสลกยดโหลแน (sJ 11)

9

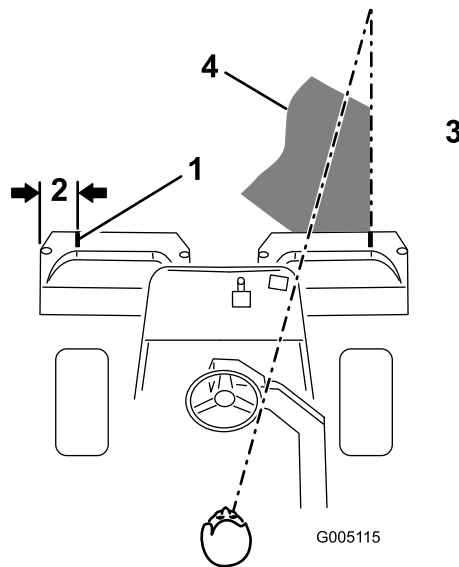
การทำเครื่องหมายตะกราดานนอก

ไม่ต้องใช้ชิ้นส่วน

ขั้นตอน

เพื่อความสะดวกในการเตรียมอุปกรณ์สำหรับการตัดหญ้าอย่างต่อเนื่อง
ให้ดำเนินการขั้นตอนต่อไปนกับตะกราดตัดหญ้าหมายเลข 2 และ 3

1. วัดระยะประมาณ 12.7 ซม. (5 นิ้ว) จากขอบนอกของตะกราดแต่ละใบ
2. จากบนตัดเกปสีขาวหรือขีดเส้นลงบนตะกราดแต่ละใบให้ขนานกับขอบนอกของตะกราดแต่ละใบ (sJ 12)



g005115

sJ 12

1. การวางแนวแถบ
2. ประมาณ 12.7 ซม. (5 นิ้ว)
3. ตัดหญ้าด้านขวา
4. รักษาจุดไฟกลสวิต 1.8 ถึง 3 ม. (6 ถึง 10 ฟุต) ด้านหน้าอุปกรณ์

10

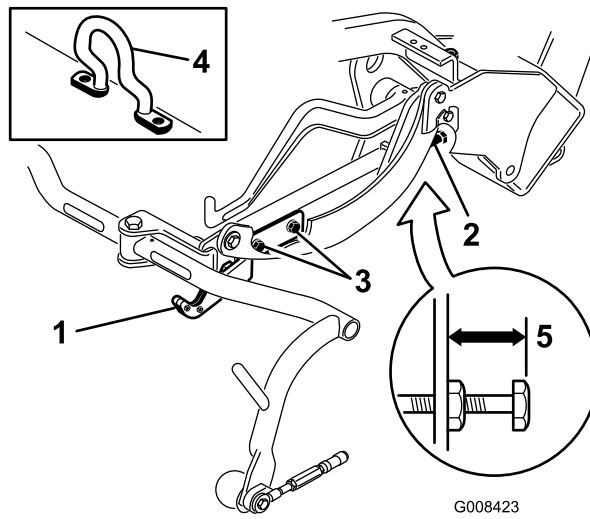
การปรับความสูงในการเดินทาง

ไม่ต้องใช้ชิ้นส่วน

ขั้นตอน

ตรวจสอบความสูงในการเดินทาง (sJ 14 และ sJ 15) และปรับ ถ้าจำเป็น

1. จอดอุปกรณ์บนพื้นราบ
2. ในชุดตัดหญ้าที่ติดตั้งด้วยหยกแบบเอง (ภาพเลขใน sJ 13) ตรวจสอบให้ด้านบนสุดของสกรปรับโครงสร้างบนรถยกอยู่ห่างจากด้านหลังของโครงสร้างบนรถยก 25 มม. (1 นิ้ว) หากระยะห่างไม่ใช่ 25 มม. (1 นิ้ว) ให้ดำเนินการตามขั้นตอน 4

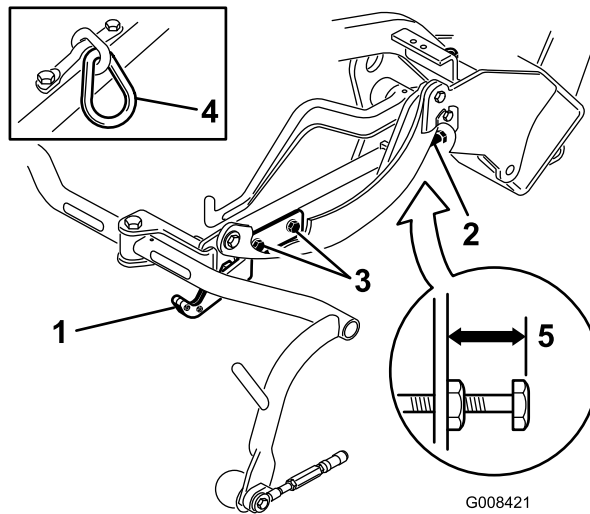


sU 13

g008423

- | | |
|--------------------------|--------------------|
| 1. แผ่นสำหรับชนสาง | 4. หยกแบบเอียง |
| 2. สกรปรุ | 5. 25 มม. (1 นิ้ว) |
| 3. สกรยึดแผ่นสำหรับชนสาง | |

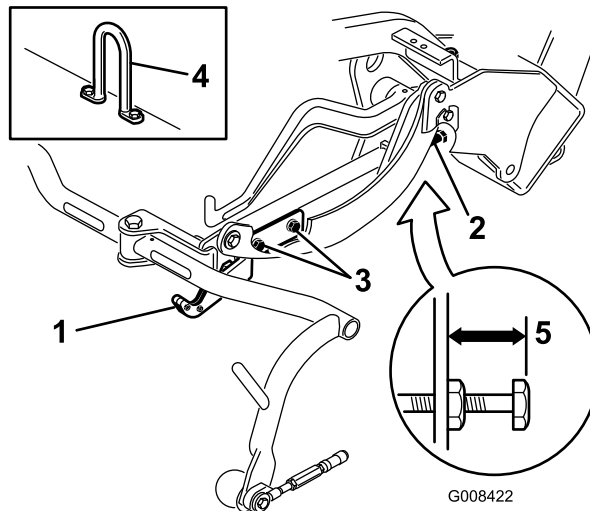
3. ในชุดตัดหยิกที่ตัดด้วยจอตอโซ่หรือหยกแบบตรง (ภาพเลขใน sU 14 และ sU 15) ตรวจสอบให้ด้านบนสุดของสกรปรุโครงสวนบรรทกอยู่ห่างจากด้านหลังของโครงสวนบรรทก 22 มม. ($\frac{7}{8}$ นิ้ว) หากระยะห่างไม่ใช่ 22 มม. ($\frac{7}{8}$ นิ้ว) ให้ดำเนินการตามขั้นตอน 4 หากชุดตัดหยิกที่ตัดด้วยห่วงหยกแบบเอียง (sU 13) ให้ดำเนินการตามขั้นตอนต่อไป



sU 14

g008421

- | | |
|--------------------------|---------------------------------|
| 1. แผ่นสำหรับชนสาง | 4. จอตอโซ่ |
| 2. สกรปรุ | 5. 22 มม. ($\frac{7}{8}$ นิ้ว) |
| 3. สกรยึดแผ่นสำหรับชนสาง | |



SU 15

g008422

- | | |
|---------------------------------|----------------------|
| 1. แผ่นสำหรับชนสาง | 4. หตอโยง |
| 2. สกรปรุ | 5. 22 มม. (7/8 นิ้ว) |
| 3. ชนสาง —สกรยึดแผ่นสำหรับชนสาง | |

4. คลายสกรยึดแผ่นสำหรับชนสาง (SU 14, SU 15 และ SU 13)
5. ยึดชุดตดหยงไปยงตำแหน่งสำหรับชนสาง

สำคย: อยอยกระบบกนสะเทอนไปยงตำแหน่งชนสางขณะกมอเตอรไบมดพวงยงอยกยในทวงโครงงปกรณ เพราะอจกทำใหม่อเตอรหรือกอออนเสยหยได้

6. โครงสวบนรรทกแต่ละโครงจะตองสงเทากนจกพน หกเทากนแลว ใหดำเนนการตอในชนตอน 8
7. ตอหกโครงสวบนรรทกสงโมเทากน ใหคลายนอตสวมกบทสกรปรุของโครงสวบนรรทก (SU 13, SU 14 และ SU 15) หมนสกรออกเพอยกชนและหมนเขเพอลดระดบ ชนนอตสวมกบหลงจกใดควมสงทเหมาะสม
8. หมนแผ่นสำหรับชนสางจนกวจะลอกโครงตง ชนสกรไหเนน

11

การพมนำหนกทย

ชนสวบทองไซสำหรับชนตอน:

1	ชดนำหนกทย (หมยเลขชนสว 100-6442 หรือหมยเลขชนสว 99-1645 ตองชอแยกกน)
18 กก. (40 ปอนด)	แคลเซยมคลอโรด (ชอแยก)

ชนตอน

อปกรณสอตคองกบมตรฐาน EN ISO 5395 และ ANSI B71.4-2017 เมอตตตงดวยชดอปกรณอยงใดอยงหนงตอไปน:

- ชดนำหนกทย (หมยเลขชนสว 100-6442) และนำหนกทยแคลเซยมคลอโรด 18 กก. (40 ปอนด) พมไปทลอหลง
- ชดนำหนกทย (หมยเลขชนสว 99-1645) และแคลเซยมคลอโรด 18 กก. (40 ปอนด) (หกอปกรณตตตงชดขบเคลอน 3 ลอ)

สำคย: หกลอกกแคลเซยมคลอโรดเจะทะล ใหนำอปกรณออกจกบรเวณสนามดวยเรวทสด จยนำเขไปยงสนามบรเวณทไดรบผลกระทกบทนทเพอป้องกันไมไหสนามเสยหย

12

การติดธงชดแผงกน CE

ชนสวนทตองใชสำหรับชนตอนน:

1	ชดแผงกน CE (หมายเลขชนสวน 04441 ตองชอแยก)
---	--

ชนตอน

ตตตชดแผงกน CE (หมายเลขชนสวน 04441) โปรดค้ำแม่ำำในการตตตของชดอปกรณ
อปกรณสอดคลอองกบมาตรฐาน EN ISO 5395:2013 เมอตตตดวยชดแผงกน

13

การตตเครอองหมาย CE

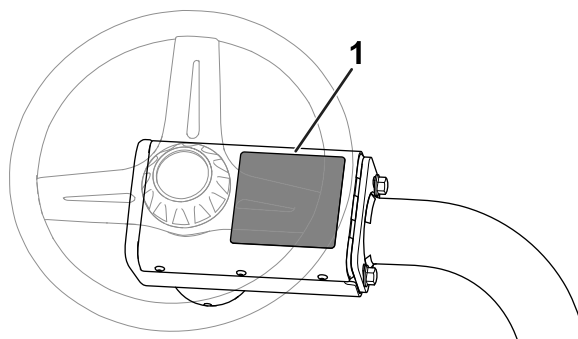
ชนสวนทตองใชสำหรับชนตอนน:

1	สตกเกอรค้ำเตอน (หมายเลขอะโหล 136-8505)
1	สตกเกอรเครอองหมาย CE

ชนตอน

หากคณใชอปกรณนในประเทศทตองปฎบตตามมาตรฐาน CE ใหดำำเนนการชนตอนตอไปนหลงจากตตตชดนำำหนกและชดแผงกนเขากบอปกรณแลว:

- ตตสตกเกอรค้ำเตอน CE (หมายเลขอะโหล 136-8505) กบสตกเกอรค้ำเตอนเดม (หมายเลขชนสวน 136-8506) โปรดค [sJ 16](#)

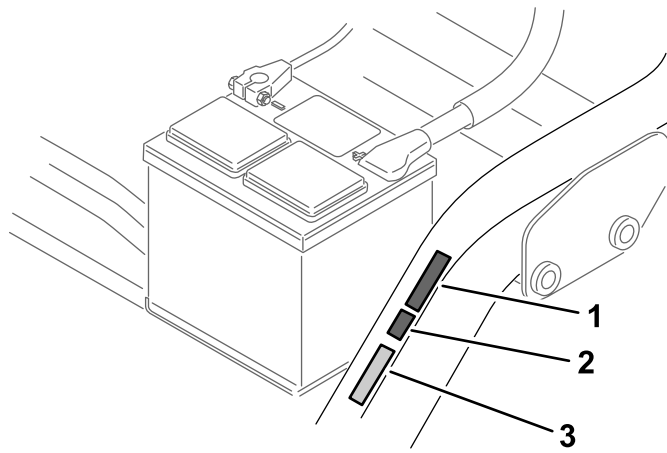


sJ 16

g235881

1. สตกเกอรค้ำเตอน (หมายเลขอะโหล 136-8506)—ตตสตกเกอรค้ำเตอน CE (หมายเลขชนสวน 136-8505) กบ

- ตตสตกเกอรเครอองหมาย CE ขางปายชเรยล ([sJ 17](#))



g234996

SU 17

1. สตทเกอร์ปกพลาสติก CE
2. สตทเกอร์เครื่องหมาย CE

3. ป้ายซีเรีย

-
- ตัดสตทเกอร์ปกพลาสติก CE ของสตทเกอร์เครื่องหมาย CE ([SU 17](#))

14

การขดเบรก

โมตองไซคนสวน

ขั้นตอน

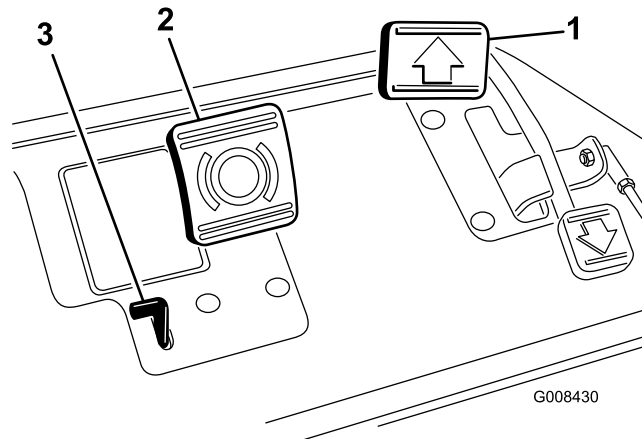
ขดเบรก โปรดดู [การขดเบรก \(หน้า 62\)](#)

ภาพรวมผลิตภัณฑ์

การควบคุม

แป้นขับเคลื่อน

แป้นขับเคลื่อน (sJ 18) มี 3 ฟังก์ชัน: เดินหน้า ถอยหลัง และหยุดอุปกรณ์
เหยียบด้านบนของแป้นเพื่อเดินหน้า และเหยียบด้านล่างของแป้นเพื่อถอยหลังหรือเพื่อช่วยเบรกขณะรถเดินหน้า
และปล่อยให้แป้นกลับมาอยู่ที่ตำแหน่งเขยรางเพื่อหยุดอุปกรณ์ ออวาจางสนเทาไวทตำแหน่งถอยหลังขณะรถอุปกรณ์เดินหน้า (sJ 19)



sJ 18

g008430

1. แป้นขับเคลื่อน
2. แป้นเบรก

3. แถบเบรกจอด



sJ 19

g005105

แป้นเบรก

เหยียบแป้นเบรก (sJ 18) เพื่อหยุดอุปกรณ์โดยการส่งเบรกออกมาทำงาน

แถบเบรกจอด

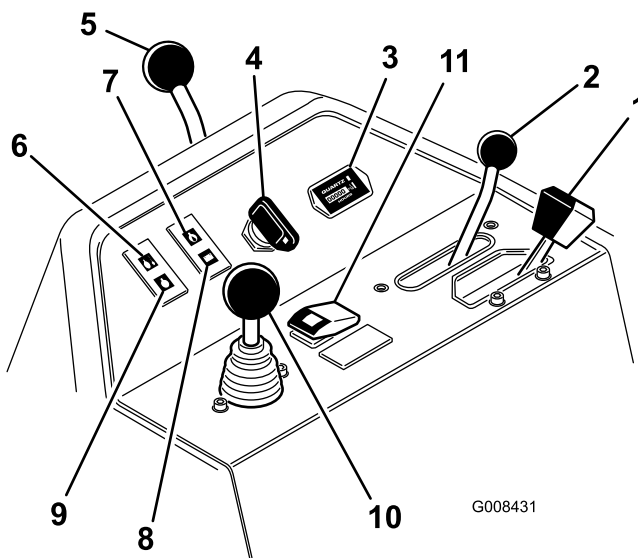
หากต้องการตงคาเบรกจอด เหยียบแป้นเบรก จากคนนเหยียบแถบเบรกจอด (sJ 18) เพอให้เบรกทำงาน ปลอดภัยโดยการเหยียบแป้นเบรก ใช้เบรกจอดทกรงทคณตองลงจากอปกรณ

คนโยกลนเรง

คนโยกลนเรง (sJ 20) ช่วยให้คุณควบคุมความเร็วเครื่องยนต์ได้ การรอนคนโยกลนเรงไปยงตำแหน่งเรว จะเพมความเร็วเครื่องยนต์ ส่วนการรอนคนโยกลนเรงไปยงตำแหน่งซา จะลดความเร็วรอบตอมากของเครื่องยนต์ ความเร็วขเคลอนบนพน:

- ความเร็วในการตดทหยาขณะเดนหนา 3.2 ถง 8 กม./ชม. (2 ถง 5 ไมลตอชวโมง)
- ความเร็วในการเดนทางสงสด 14.1 กม./ชม. (8.8 ไมลตอชวโมง)
- ความเร็วในการถอยหลง 4.0 กม./ชม. (2.5 ไมลตอชวโมง)

หมายเหตุ: คนไม่สามารถตบเครื่องยนต์ด้วยคนโยกลนเรงได้



G008431

sJ 20

g008431

- | | |
|-------------------------|------------------------------|
| 1. คนโยกลนเรง | 7. ไฟแรงدنนำมเครื่อง |
| 2. คนโยกควบคุมการทำงาน | 8. ไฟตอนแบตเตอร |
| 3. มเตอรณบชวโมง | 9. ไฟสถานะหวเทยน |
| 4. สวตชสตารทเครื่องยนต์ | 10. คนควบคุมการยก/ลดชดตดทหยา |
| 5. คนโยกลอกแซนบงคณเลขย | 11. ปนลบบลางอณทคณสง |
| 6. ไฟอณทคณนำ | |

คนโยกควบคุมการทำงาน

คนโยกควบคุมการทำงาน (sJ 20) เลอการทำงานได้ 2 โทมด และอณโทมดหนงคอเกยรวาง คณสามารถเปลยนจากการตดทหยามาเป็นการขนสง หรือเปลยนจากการขนสงเป็นการตดทหยา (ไมใช้ตำแหน่งเกยรวาง) ขณะทอปกรณวงอยได้ โดยไมทำให้เครื่องตดทหยาเสยหาย

- ตำแหน่งหลง—ตำแหน่งเกยรวาง ใช้ขณะลบบคณบมดพวง
- ตำแหน่งกลาง—ใช้ขณะตดทหยา
- ตำแหน่งหนา—ใช้ขณะขบขอปกรณไปตามหนางานตางๆ

มเตอรณบชวโมง

มเตอรณบชวโมง (sJ 20) จะแสดงเวลาทงทมดทอปกรณทำงาน โดยจะทำงานทกรงทคณบดสวตชทคณเจไปยงตำแหน่งเปด

สวดชสตารทเครื่องยนต์

เสียบกุญแจลงในสวตช (SU 20) และบิดตามเข็มนาฬิกาไปยังตำแหน่งสตารทเพื่อสตารทเครื่องยนต์
ปล่อยกุญแจจนทกเครื่องยนต์สตารท กุญแจจะหมุนกลับไปยังตำแหน่งปลด บดกุญแจทวนเข็มนาฬิกาไปยังตำแหน่งหยุด
เพอดบเครื่องยนต์

คนโยกลอกแขนบงคบลเยว

หมุนคนโยก (SU 20) ไปตามหลงเพอคลายกบการปรน ยกหรือลดแขนบงคบลเยวเพอความสบายของคุณ
จากนั้นหมุนคนโยกไปตามหนาเพอขณยดการปรนให้แนบ

ไฟอณหมมนำ

ไฟ (SU 20) จะติดขณมาและเครื่องยนต์จะดับโดยอัตโนมัติ หากอณหมมนำหลอเขนสงเคนไป

ไฟแรงดนนำมนเครื่อง

ไฟ (SU 20) จะติดขณมา หากแรงดนนำมนเครื่องตกลงต่ำกว่าระดับปกติ

ไฟเตือนแบตเตอร

ไฟ (SU 20) จะติดขณมาหากประจแบตเตอรเหลือนอย

ไฟสถานะควเทยน

เมอไฟสถานะควเทยน (SU 20) ติดขณมา แสดงว่าควเทยนทำงานอย

หมายเหตุ: ไฟสถานะควเทยนอาจติดขณมาเป็นเวลาสนๆ หลงจากเครื่องยนต์สตารท ซงเป็นเรองปกติ

คนควบคุมการยก/ลดชุดตดหยญา

การดคนควบคุม (sJ 20) ไปขงหนาระหวางการตดหยญาจะเป็การลดชุดตดหยญาลงและสตารทใบมดพวง การดงคนควบคุมกลบมาจะเป็การหยุดใบมดพวงและยกชุดตดหยญาขง หากตองการหยุดใบมดพวงโดยไมยกชุดตดหยญา ใหงดคนควบคุมเพียงขวครแลวปลอย สตารทใบมดพวงโดยการดคนควบคุมไปขงหนา

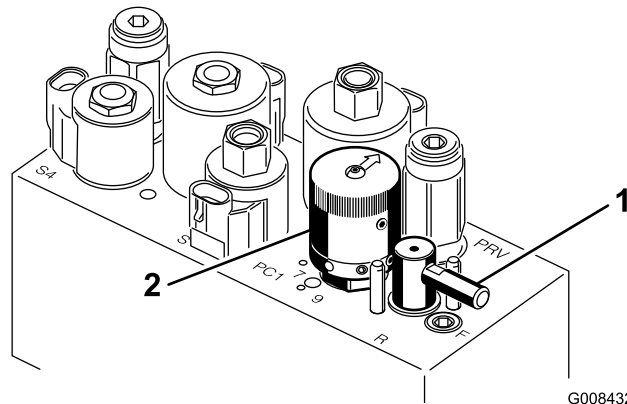
ปมลบลางอณททมสง

หากเครื่องยงตดบเนองจากมอณททมสงเกนไป ใหงดปมลบลาง (sJ 20) เขาไปและกดคางไวจนกวาจะเคลอนยายอปกรณไปยงตำแหน่งทปลอดททย และปลอยใหเครื่องยงลง

หมายเหตุ: เมอไซปมลบลาง คณตองกดปมไวตอเนองเพอใหไซงานอปกรณโต แตอຍาไซปมนานเกนไป

คนโยกลบคค

ไซคนโยกลบคค (sJ 21) กบคนควบคุมการยก/ลดชุดตดหยญา และคนควบคุมควมเร็วใบมดพวงในการลบบคคใบมดพวง



G008432

sJ 21

g008432

1. คนโยกลบคค

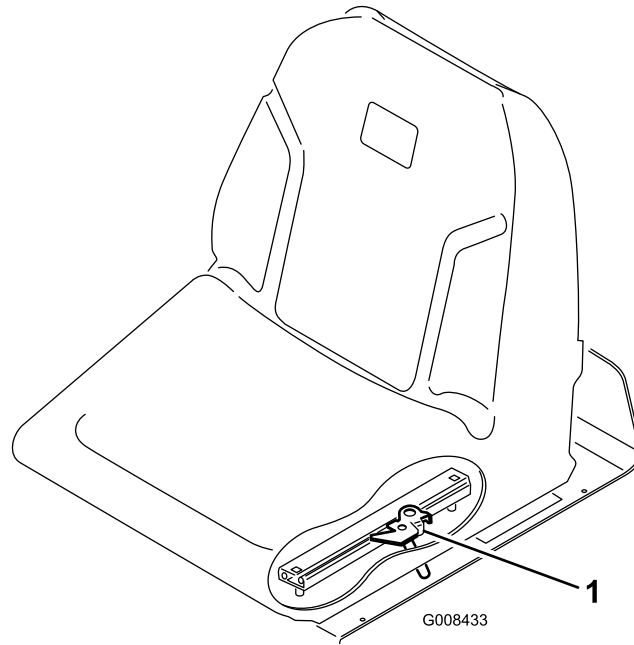
2. คนควบคุมควมเร็วใบมดพวง

คนควบคุมควมเร็วใบมดพวง

ไซคนควบคุมควมเร็วใบมดพวง (sJ 21) เพอปรับควมเร็วของใบมดพวง

คนปรับเบาะที่นั่ง

คนปรับเบาะที่นั่งถอดก้านชายของเบาะที่นั่ง (sJ 22) ช่วยให้ปรับเบาะที่นั่งไปข้างหน้าหรือข้างหลังได้ราว 18 ซม. (7 นิ้ว)



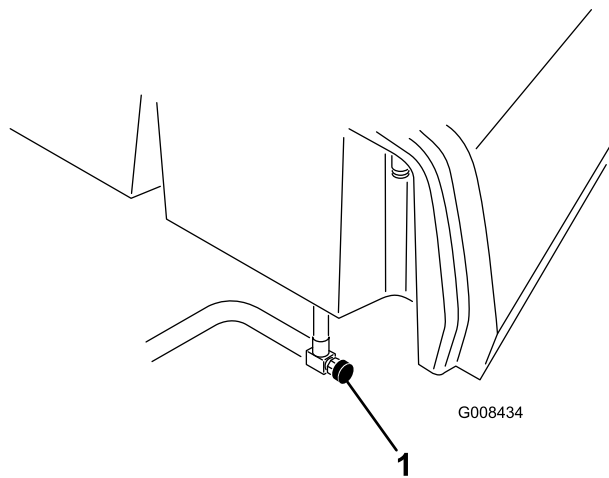
sJ 22

g008433

1. คนปรับเบาะที่นั่ง

วาล์วตัดการจ่ายน้ำมน

ปดวาล์วตัดการจ่ายน้ำมน (sJ 23) ใตถงน้ำมน เมอจตเกบหรือชนสงอปรกณบทรกบรททกรรทพวง



sJ 23

g008434

1. วาล์วปดเซอเพลง (ใตถงเซอเพลง)

ขอมลจำเพาะ

หมายเหตุ: ขอมลจำเพาะและการออกแบบอาจมีการเปลี่ยนแปลงโดยไมตองแจ้งให้ทราบ

ความกว้างในการตัด	150 ซม. (59 นิ้ว)
หนาลอ	128 ซม. (50.5 นิ้ว)
ฐานลอ	123 ซม. (48.6 นิ้ว)
ความยาวโดยรวม (รวมตะกร้า)	238 ซม. (93.9 นิ้ว)
ความกว้างโดยรวม	173 ซม. (68 นิ้ว)
ความสูงโดยรวม	197 ซม. (77.5 นิ้ว)
การตงคาความเร็วเครื่องยนต์	รอบเดนสง: 2,710 ± 50 รอบตอนาก รอบเดนเขา: 1,500 ± 50 รอบตอนาก
นำหนักสกรรวมในมดพวง 11 ใบมด	680 กก. (1,500 ปอนด)

อปกรณตอพวง/อปกรณเสริม

เราดจำหนายอปกรณตอพวงและอปกรณเสริมท Toro สรองมกมยสำหรัใช้กบเครื่องตดหญารนนเพอเสริมประสกรภ
าพและขยยความสามารถของเครื่องตดหญา โปรดตดตอขงแทนบรการหรือขงแทนจำหนายกโดรบอนญต หรือเขไปท
www.Toro.com เพอขรยการอปกรณตอพวงและอปกรณเสริมทสรองทงหมด

เพอสมรรณะสงสดและควมปลอดภยในการใชงานอยางตอเนอง โปรดใช้เฉพาะอะไหล่กดแทนและอปกรณเสริมขงแเทจก
Toro อะไหล่กดแทนและอปกรณเสริมทผลตโดยผลตรายอนอาจเปอนอนตรย
และการใชงานดงกลวอาจทำให้การรบประกนผลตภยทเปนโมชะ

การปฏิบัติงาน

หมายเหตุ: ดาดานชายและขวาของอุปกรณ์จากตำแหน่งปกติในการควบคุมเครื่อง

ก่อนการปฏิบัติงาน

ความปลอดภัยก่อนการใช้งาน

ความปลอดภัยทั่วไป

- ห้ามเด็กหรือพนักไมโครการฝึกฝนใช้หรือบำรุงรักษาอุปกรณ์โดยเด็ดขาด กฎหมายท้องถิ่นอาจจำกัดอายุของพบบข เจ้าของเป็นรับผิดชอบในการจัดการฝึกอบรมให้บุคคลควบคุมและช่างซ่อมบำรุง
- ทำความคุ้นเคยกับการใช้งานอุปกรณ์อย่างปลอดภัย ระบบควบคุมของพบบข และป้ายความปลอดภัย
- ดับเครื่องยนต์ ดึงกุญแจออก รอให้ชิ้นส่วนเคลื่อนไหวทั้งหมดหยุดนิ่ง และปล่อยให้อุปกรณ์เย็นลงก่อนการปรับ ซ่อมบำรุง ทำความสะอาด หรือจัดเก็บอุปกรณ์ทุกครั้ง
- เรย่นรอรหยุดและดับเครื่องยนต์อย่างรวดเร็ว
- ตรวจสอบว่าตัวทำงานเมอมบุคคลควบคุม สวิตช์ฉุกเฉิน และอุปกรณ์หยุดยนต์ตั้งอยู่และทำงานได้ตามปกติ ใช้งานเฉพาะเมื่ออุปกรณ์ทำงานได้อย่างเหมาะสมเท่านั้น
- ก่อนตัดหญ้า ตรวจสอบอุปกรณ์ให้แน่ใจเสมอว่าชุดตัดหญ้าอยู่ในสภาพดีและทำงานได้ตามปกติ
- ตรวจสอบพื้นที่บริเวณที่ต้องการใช้อุปกรณ์และจัดเก็บวัตถุต่างๆ ท่ออากาศออกให้หมด

ความปลอดภัยด้านเชื้อเพลิง

- โปรดใช้ความระมัดระวังอย่างสูงเมื่อจัดการกับน้ำมัน น้ำมันเบนตติดไฟได้และละอองน้ำมันอาจระเบิดได้
- ดบบหรือ ชการ ไปป์ และแหล่งจุดไฟอื่นๆ ให้หมด
- ใช้เฉพาะภาชนะบรรจุน้ำมันที่ผ่านการรับรองเท่านั้น
- อย่าเปิดฝาดังน้ำมันหรือเติมถงน้ำมันในขณะที่เครื่องยนต์กำลังทำงานหรือร้อนอยู่
- อย่าเติมหรือระบายน้ำมันในพนักทอบ
- อย่าจัดเก็บอุปกรณ์หรือภาชนะบรรจุน้ำมันในกทมเปลวไฟ ประกายไฟ หรือไฟนํารอง เช่น บนเครื่องทำนํารอง หรือเครื่องใช้ไฟฟ้าอื่นๆ
- หากน้ำมันหก อย่าพยายามสตาร์ทเครื่องยนต์ หลกเสียงการสรางแหล่งจุดไฟจนกว่าละอองน้ำมันจะระเหยไป

การเติมน้ำมัน

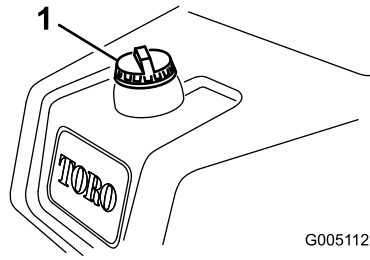
- **ความจถงน้ำมัน:** 22.7 ลตร (6 แกลลอน)
- **น้ำมันเชื้อเพลิงที่แนะนำ:**
 - เพอผลาพรทกตสด ใช้เฉพาะน้ำมันดีเซลหรือไบโอดีเซลเกรดสะอาดและใหม่ซงมปริมาณซลเฟอร์ต่ำ (น้อยกว่า 500 ส่วนในล้านส่วน) หรือต่ำพิเศษ (น้อยกว่า 15 ส่วนในล้านส่วน) อัตราชทนขนต่ำควรทกทบ 40 ซอน้ำมันในปริมาณทคณจะใช้ไต่ภายใน 180 วันเพอรบรองวาน้ำมันใหม่
 - ใช้น้ำมันดีเซลเกรดฤดูร้อน (หมายเลข 2-D) ในกทมอุณหภูมิสงกวา -7°C (20°F) และเกรดฤดูหนาว (หมายเลข 1-D หรือหมายเลข 1-D/2-D ผสม) ในกทมอุณหภูมิต่ำกวาน การใช้น้ำมันเกรดฤดูหนาวในกทมอุณหภูมิต่ำทำให้น้ำมันมจดวงไฟและจัดไหลเทในอากาศหนาวต่ำลง จะช่วยให้สตาร์ทเครื่องยนต์งายขึ้น และลดตวกรองเชื้อเพลิงอดตบ

หมายเหตุ: การใช้น้ำมันเกรดฤดูร้อนในกทมอุณหภูมิต่ำกวา -7°C (20°F) ทำให้ปั๊มเชื้อเพลิงมอายุการใช้งานยาวนานขึ้น และช่วยเพิ่มกำลังเครื่องยนต์เมื่อเทียบกบน้ำมันเกรดฤดูหนาว

- อุปกรณ์สามารถใช้น้ำมันผสมไบโอดีเซลโดสงตถง B20 (ไบโอดีเซล 20%, ปโตรดเซล 80%) ส่วนของปโตรดเซลควรมซลเฟอร์ระดับต่ำหรือต่ำพิเศษ ปฏิบตตามขอควรระงดงตไปน:
 - ◇ ส่วนของไบโอดีเซลในเชื้อเพลิงตถงตรงตามข้อกำหนด ASTM D6751 หรือ EN14214
 - ◇ ส่วนประกอบเชื้อเพลิงผสมควรเป็นไปตาม ASTM D975 หรือ EN590
 - ◇ ซของอุปกรณ์อาจเสียหายไต่หากผสมสโदनน้ำมันผสมไบโอดีเซล
 - ◇ ใช้น้ำมัน B5 (ไบโอดีเซลสดส่วน 5%) หรือสดส่วนผสมทบอยกวานในสภาพอากาศหนาวเย็น

- ◇ ตรวจสอบชล ทอ ปะเกนทผสมสบกบน้ำมันเชื้อเพลิง เนื่องจากชิ้นส่วนเหล่านี้อาจเสื่อมสภาพเมื่อเวลาผ่านไป
- ◇ ตรวจสอบเชื้อเพลิงอาจจะอุดตันหลังจากเปลี่ยนไปใช้น้ำมันผสมไบโอดีเซล
- ◇ ตัดต่อวแทนจำหน่ายหากคุณต้องการขอขอมลเพิ่มเติมเกี่ยวกับไบโอดีเซล

1. ทำความสะอาดรอบๆ ฝาถังน้ำมัน และเปิดออกมา (sU 24)



sU 24

g005112

1. ฝาถังน้ำมัน

2. เติมน้ำมันลงในถังเชื้อเพลิงจนกระทั่งระดับน้ำมันอยู่ต่ำกว่าด้านกลางของช่องเติมน้ำมัน 6 ถึง 13 มม. (¼ ถึง ½ นิ้ว)

สำคัญ: อย่าเติมน้ำมัน

3. ปิดฝา
4. เช็ดเชื้อเพลิงที่อาจหกออกมา

การบำรุงรักษาประจำวัน

ระยะการซ่อมบำรุง: ก่อนการใช้งานแต่ละครั้งหรือทุกชั่วโมง

ก่อนสตาร์ทอุปกรณ์ในแต่ละวัน ให้ทำตามขั้นตอนต่อไปนี้:

- ตรวจสอบระดับน้ำมันเครื่อง—โปรดดู [การตรวจสอบน้ำมันเครื่อง \(หน้า 50\)](#)
- ระบายน้ำออกจากกรองเชื้อเพลิง—โปรดดู [การระบายน้ำออกจากตัวกรองเชื้อเพลิง \(หน้า 53\)](#)
- ตรวจสอบระบบหล่อเย็น—โปรดดู [การบำรุงรักษาระบบระบายความร้อน \(หน้า 60\)](#)
- ตรวจสอบแรงดันลมยาง—โปรดดู [การตรวจสอบแรงดันลมยาง \(หน้า 57\)](#)
- ตรวจสอบระดับน้ำมันไฮดรอลิก—โปรดดู [การตรวจสอบระดับน้ำมันไฮดรอลิก \(หน้า 66\)](#)
- ตรวจสอบจุดผสมสไปมดพวงกบใบมดกลาง—โปรดดู [การตรวจสอบการผสมสไปมดพวงกบใบมดกลาง \(หน้า 68\)](#)

ระหวางการปฏิบัติงาน

ความปลอดภัยระหวางการใช้งาน

ความปลอดภัยทั่วไป

- เจ้าของ/ผู้ควบคุมสามารถป้องกันอุบัติเหตุได้ และยังเป็นผลดีต่อความปลอดภัยหากเกิดการบาดเจ็บหรือความเสียหายต่อทรัพย์สินด้วย
- สวมใส่เสื้อผ้าที่เหมาะสม รวมถึงอุปกรณ์ป้องกันดวงตา กางเกงขายาว รองเท้ากันลื่นกันหกล้ม และอุปกรณ์ป้องกันการโดนไฟฟ้าช็อตไปข้างหน้าและอย่าสวมใส่เสื้อผ้าหลวมหรือเครื่องประดับที่หลวม
- อย่าใช้งานอุปกรณ์ขณะป่วย เหนื่อยล้า หรือมีอาการเหนื่อยหรืออ่อนแอหรือมีอาการเมาสุรา
- โปรดปฏิบัติตามคำแนะนำของอุปกรณ์ อย่าทำกิจกรรมที่ทำให้เสียสมาธิ มึนงงอาจส่งผลให้เกิดการบาดเจ็บหรือเกิดความเสียหายต่อทรัพย์สินได้
- ก่อนสตาร์ทเครื่อง ระบบขับเคลื่อนทั้งหมดจะต้องอยู่ในตำแหน่งเกียร์ว่าง เข็มเบรกจอด และคนอยู่ในตำแหน่งใช้งาน
- ห้ามนำอุปกรณ์ไปชนสิ่งของโดยสุจริต กชนคนโดยรอบและสัตว์เลี้ยงออกจากอุปกรณ์ขณะทำงาน
- ใช้อุปกรณ์เฉพาะเมื่อคุณแน่ใจว่าเหมาะสมเพื่อหลีกเลี่ยงการบาดเจ็บหรืออันตรายที่มองไม่เห็น
- หลีกเลี่ยงการตัดหญ้าที่ยังเปียก แรงยึดเกาะที่ลดลงอาจทำให้อุปกรณ์ลื่นไถลได้
- เก็บมือและเท้าให้ห่างจากเขตตัดหญ้า

- มองไปข้างหลังและมองลงก่อนถอยอุปกรณ์เพื่อให้เห็นใจว่าเส้นทางโล่ง
- ใช้ความระมัดระวังเมื่อเขาใกล้มอมบ พมโม ต้นไม้ หรือวัตถุอื่นๆ อาจขัดขวางการมองเห็น
- หยดการทำงานของชุดตัดหญ้าเมื่อไม่ไ้ใช้งาน
- ชะลอความเร็วลง และขบอุปกรณ์ด้วยความระมัดระวังขณะเลี้ยว รวมถึงตอนข้ามถนนและทางเดิน ใ้ทางแกทางเอ้กก่อนเสมอ
- ใช้งานอุปกรณ์ในบริเวณที่ระบายอากาศได้ดีเท่านั้น ใ้เสียมภาษการบอมมอนอกไซด์ ซงเป็นอันตรายถึงแก่วตหาคสหายใจเขาไป
- ห้ามปล่อยรถตัดเครื่องทงไ้โดยมอมพดแล
- ก่อนลออกจากตำแหน่งขบ (รวมถึงทงตอนไปเตะะกรหรือปดชุดตัดหญ้า) ใ้ปฎบตตงน:
 - จอดอุปกรณ์บนพนราบ
 - ตดการทงงานของชุดตัดหญ้าและลดอุปกรณ์ตอพวงลง
 - เขาเบรกจอด
 - ดบเครื่องยนตและดงคญแจสตาร์ทออก
 - รอใ้ชนสวนเคลอนไ้หวหยดนง
- ใ้ใช้อุปกรณ์เฉพาะเมอกศนวสยดและสภาพอากาศเหมาะสมเท่านั้น อยาใ้ใช้อุปกรณ์เมอมความเสยงทงจะเกดฟ้าฟา

ความปลอดภัยของระบบป้องกันพลิกคว่ำ (ROPS)

- อยาถอดส่วนประกอบของ ROPS ออกจากอุปกรณ์
- ตรวจสอบใ้เห็นใจว่าเขมขดนรยขแนหนาและคณปลดออกไ้รวดเร็วในกรณีจกเจน
- คาดเขมขดนรยอยเสมอ
- คอยระมัดระวังสงกตขวางเขนอศระพะเออไม้ไ้ชน
- ดแลรษา ROPS ใ้อยในสภาพพรมการทำงาน โดยตรวจสอบอยางละเอยดเป็นครงครวเพหาคความเสยหาย และตรวจเชคตวยดไ้หยดแนหนา
- เปลยนสวนประกอบ ROPS ทซ้ารดทงหมด ห้ามซอมแซมหรือดดเปลจ

ความปลอดภัยบนทางลาด

- ทางลาดเป็นปัจจัยสำคัญทงทำให้เกดการสญเสยการควบคมและอนตเหตุพลกคว่า ซงสงผลใ้เกดการบาดเจบรายแรงและการเสยชวตไ้ คณตองดแลรบผดชอบความปลอดภัยในการใช้งานอุปกรณ์บนพนลาดเอง การใช้งานอุปกรณ์บนพนลาดเองตองใ้ความระมัดระวังเป็นพิเศษ
- ประเมนสภาพสภานทเพพจารณาว่าทางลาดปลอดภัยสำหรับการใช้งานอุปกรณ์หรือไม่ รวมถึงสำรวจสภานทใ้เขตและผลและวารณญญกตดขณะสำรวจ
- ดค้แนะน้าเกยวทงทางลาดดานลางสำหรับการใช้งานอุปกรณ์บนทางลาด ก่อนจะใช้งานอุปกรณ์ ควรตรวจสอบสภาพของหนางานเพประเมนวาคณจะใช้งานอุปกรณ์ในสภาวะดงกลาวและในบริเวณทตองการไ้หรือไม้ สภาพเสนทางทเปลยนเปลจไปอาจจะสงผลตอการทงงานของอุปกรณ์บนพนลาดไ้
- หลกเสยงการสตาร์ท จอด หรือเลี้ยวอุปกรณ์บนทางลาด หลกเสยงการเปลยนความเร็วหรือคทงอยางจบบพน ไ้เลี้ยวซาๆ อยางคอยเป็นคอยไป
- อยาใช้งานอุปกรณ์ในสภาวะทแรงยดเกาะ การเลี้ยว หรือความเสยงรของอุปกรณ์ไม้แนอน
- เคลอนยยหรือทำสญลคณอปสรรคตางๆ เช่น หลมบอ แง เนน หน หรืออันตรายอนๆ ทชอนอย หลยาสงอาจทำใ้มอองไม้เขนสงกตขวาง ทางทไม้ราบเรยบอาจทำใ้ให้อุปกรณ์พลกคว่าไ้
- การใช้งานบนพนลาดเปยค บนพนลาด หรือบนแน อาจสงผลใ้ให้อุปกรณ์สญเสยการควบคมไ้ ลอบทสญเสยแรงยดเกาะอาจสงผลใ้เกดการไ้ล และไม้สามารถเบรกหรือเลี้ยวไ้
- ใ้ความระมัดระวังเป็นพิเศษเมอใช้งานอุปกรณ์ใ้ลทางชน คลอง ท้านบ อันตรายจากน้า หรืออันตรายอนๆ อุปกรณ์อาจพลกคว่าจบบพนไ้ หากลอเกยขามขอบทงหรือขอบทงพงกลาย ดงนนควรค้กำหนดพนทปลอดภัยระหวางอุปกรณ์กับอันตรายใ้ๆ เทรยมไ้
- ตรวจสอบหาสทงอาจก่อใ้เกดอันตรายบริเวณดานลางของทางลาด หากมอันตรายอย ใ้ตดหญบบนทางลาดดวยเครื่องตดหญบบนแบบเดนตาม
- ถาก้ทำไ้ ควรวางชุดตัดหญ้าไ้ต่ำลงกบพนขณะใช้งานอุปกรณ์บนทางลาด การยคชุดตัดหญบบนขณะใช้งานบนทางลาดอาจทำใ้ให้อุปกรณ์ไม้มนคงไ้
- ใ้ความระมัดระวังเป็นพิเศษเมอใช้งานระบบเกบกวาดหญหรืออุปกรณ์ตอพวงอนๆ เพราะเครื่องมอเหลานอาจทำใ้สมดลของอุปกรณ์เปลยนเปลจและทำใ้สญเสยการควบคมไ้

การเบรกนอปรณ

โปรดขงตอนการเปลยนนำมนเครื่องและการบำรุงรชษากน่นำระหวางการเบรกนอปรณในคมอเครื่องยงนตทใหม่พรอมคบอปรณ
ไซเวลาเพยง 8 ชวโมงเทานนในการเบรกนอปรณเพอปรบสภาพในระยะแรก

นงองจวชวโมงแรกๆ ของการใชงานนนสำคญอยางยงตอประสรภาพการำงานของอปรณในอนาคต
ตงนนคณควรรวจสอบสมรรณนะของอปรณอยางถี่ลชด ควรมการบนทกและแกไขอาการชดของเลกๆ นอยๆ
ชงอาจนำปสปลยหากใหญ่กวา ในระหวางการเบรกนอปรณ ควรรวจสอบอปรณบอยๆ เพอความนำมนรวโหล นอตหลวม
หรืออาการผดปทตอนหรือไม

การสตารทเครื่องยงนต

สำคญ: ห้ามใชนำมนสตารทหรือรอรอนนำมนสตารทประเภทอนๆ

หมายเหตุ: คณอาจตองโลอากาศในระบบเชอเพลงกอนสตารทเครื่องยงนต หากเกดสณการณตงตอไปน:

- การสตารทเครื่องยงนตใหม่เปนครงแรก
- เครื่องยงนตหยุดำงานนงองจวชวชดเชอเพลง
- มการบำรุงรชษาสวนประกอบของระบบเชอเพลง

โปรดดคมอเจาของเครื่องยงนต

1. นงบนเบาะทง ลอกเบรกมอ ปลดคณควบคมการยก/ลดชดตตตทญา
และตงคณโยคควบคมการำงานไปยงตำแหนงเคยรวาง
2. กอนเทากอจกจากแปนขบเคลอน และรวจสอบใหแนใจวาแปนอยในตำแหนงเคยรวาง
3. ปรบคณโยคเลนเรงไปยงตำแหนงช
4. เสยบคญแจเขากบสวตช และบดไปยงตำแหนงเปด จบโวกตำแหนงเปดจนควาไฟสณนะหวเทยงนตบ (ประมาณ 6 วนท)
5. บดสวตชคญแจไปทตำแหนงสตารท

สำคญ: เพอปรองกนไมใหมอเตอรสตารทเตอรرونเกนไป อยาใหสตารทเตอรำงานนานกวา 10 วนท
หลงจกพยายามสตารทตอเนอง 10 วนทแลว ใหรอ 60 วนทกอนสตารทมอเตอรสตารทเตอรอกครง

6. ปลอยคญแจเมอเครื่องยงนตสตารท และปลอยใหคญแจกลบไปยงตำแหนงำงาน
7. ปลอยใหเครื่องยงนตอณเครื่องสกรคอนใชงาน

สำคญ: เมอสตารทเครื่องยงนตเปนครงแรกหรือหลงจกยกเครื่องยงนตใหม่ ใหบอปรณเดนหนาและถอยหลงสก
1 ถึง 2 นท หกพวงมลายไปทงชายและชวาเพอเชคการตบสนองการบงคบลยว จกนน
ดบเครื่องยงนตและรอใหชนสวนเคลอนไหวทงหมดหยุดนง โปรด **การดบเครื่องยงนต (หนา 38)** ทรวเชคนำมนรวโหล
ชนสวนทหลวม หรือการำงานผดปททงเกดโต

การรวจสอบอปรณหลงจกสตารทเครื่องยงนต

1. ปรบคณโยคเลนเรงไปยงตำแหนงเรว
2. ตงคณควบคมการยก/ลดชดตตตทญาไปขางหนาครหนง
ชดตตตทญาควรรดระดับลงมา และไมมดพวงทงหมดควรรหมน
3. ตงคณควบคมการยก/ลดชดตตตทญาไปขางหลง
ไมมดพวงควรรหยุดหมน และชดตตตทญาควรรยกขบไปยงตำแหนงชนสงจนสด
4. ตงเบรกมอไมใหอปรณเคลอนท และเหยยบแปนขบเคลอนทตำแหนงเดนหนาและถอยหลง
5. ทำขงตอนขางตงตอไปอก 1 ถึง 2 นท ตงคณโยคควบคมการำงานไปทตำแหนงเคยรวาง ลอกเบรกจอด
และดบเครื่องยงนต
6. ทรวจสอบนำยารวโหล และชนขอตอไฮดรอลกไหแนน หากพบจดร

หมายเหตุ: เมออปรณยงใหม่ และแบรงและไมมดพวงแนนอย
อาจจำเปนตองใชคณโยคเลนเรงในตำแหนงเรวสำหรบการรวจสอบน
และอาจไมจำเปนคองตงคาลนเรงเรวหลงจกการำการเบรกนอปรณแลว

หมายเหตุ: หากยังพบน้ำยารั่วไหล ใต้อุปกรณ์แทนจำหน่ายกโตรบอนยาของ Toro เพื่อขอความช่วยเหลือ และเปลี่ยนชิ้นส่วน ถ้าจำเป็น

สำคัญ: บนลมอเตอร์หรือลลออาจมรอยน้ำยาออย ซงเปนเรองปกติ ซลตองมสารหลอลนเลกนอยเพอใหทำงานไดปกติ

การดูเครื่องยนต์

1. ปรับคนโยกลนเรงไปยงตำแหน่งซา ดงคนควบคุมการยก/ลดชดตดหลยากลมา และดคนโยกควบคุมการทำงานไปยงตำแหน่งเกยรวาง
2. บดกญแจสตาร์ทไปยงตำแหน่งปลด เพอดูเครื่องยนต์ ดงกญแจออกจากสวตชเพอป้องกันสตาร์ทโดยไมตั้งใจ
3. ปลดวาลวตดการจ่ายน้ำมันก่อนเกบอปกรณ

การตรวจสอบระบบเบรกลอกนรก

ระยการซอมบำรุง: ก่อนการใช้งานแต่ละครงหรือทกว

⚠ ขอควรระวัง

หากสวตชอนเทอรลอกนรกขาดหรือชำรุด อปกรณอาจทำงานผิดปกติ ทำให้เกิดการบาดเจ็บได้

- อยาแกไขดดแปลงสวตชอนเทอรลอก
- ตรวจสอบการทำงานของสวตชอนเทอรลอกเป็นประจำทกว และเปลี่ยนสวตชทเสียหายก่อนการใช้งานอปกรณ

วตทประสงคของระบบเบรกลอกนรกคอเพอป้องกันไมใหอปกรณทำงาน ซงอาจกอใหเกิดการบาดเจ็บหรือความเสียหายตออปกรณได้

ระบบเบรกลอกนรกป้องกันไมใหเครื่องยนต์สตาร์ท ยกเวน:

- แปนขบเคลอนอยในตำแหน่งเกยรวาง
- คนโยกควบคุมการทำงานอยในตำแหน่งเกยรวาง

ระบบเบรกลอกนรกป้องกันไมใหอปกรณเคลอนท ยกเวน:

- ปลดเบรกจอดอย
- คณอยในเบาะทงของพควบคุม
- คนโยกควบคุมการทำงานอยในตำแหน่งตดหลยาหรือตำแหน่งขนสง

ระบบเบรกลอกนรกจะป้องกันไมใหไมดพวงทำงาน ยกเวนคนโยกควบคุมการทำงานจะอยในตำแหน่งตดหลยา

การตรวจสอบแปนขบเคลอน

ทำการตรวจสอบระบบดงตอไปนเป็นประจำทกว เพอใหแน่ใจวาระบบเบรกลอกนรกทำงานถกตอง

1. นงอยบนเบาะ ปรับแปนลากพวงไปยงตำแหน่งเกยรวาง ดนคนโยกควบคุมการทำงานไปยงตำแหน่งเกยรวาง และเขาเบรกจอด
2. พยายามเหยียบแปนขบเคลอนเดนหนาหรือถอยหลัง แปนไมควรขยับ ซงแสดงวาระบบเบรกลอกนรกทำงานถกตอง แกไขปญหาหาคะบบทำงานไมถกตอง

การตรวจสอบคนโยกควบคุมการทำงาน

1. นงอยบนเบาะ ปรับแปนลากพวงไปยงตำแหน่งเกยรวาง ดนคนโยกควบคุมการทำงานไปยงตำแหน่งเกยรวาง และเขาเบรกจอด
2. ดนคนโยกควบคุมการทำงานไปททำตำแหน่งตดหลยาหรือตำแหน่งขนสง แลวลองสตาร์ทเครื่องยนต์ เครื่องยนต์ไมควรกระทกหรือสตาร์ท ซงแสดงวาระบบเบรกลอกนรกทำงานถกตอง แกไขปญหาหาคะบบทำงานไมถกตอง
3. นงอยบนเบาะ ปรับแปนลากพวงไปยงตำแหน่งเกยรวาง ดนคนโยกควบคุมการทำงานไปยงตำแหน่งเกยรวาง และเขาเบรกจอด
4. สตาร์ทเครื่องยนต์ และดนคนโยกควบคุมการทำงานไปททำตำแหน่งตดหลยาหรือตำแหน่งขนสง

เครื่องยนต์ควรถดบลง ชงแสดงวาระบบอนเทอรลอกทำงานถกตอง
แกไขปญหาหาคระบบทำงานไมถกตอง

การตรวจสอบสวตชทำงานเมอมผควบคม

1. นงอยบนเบาะ ปรบแปนขบเคลอนไปยงตำแหงเกยรวาง ดนคนโยกควบคมการทำงานไปยงตำแหงเกยรวาง และเขาเบรกจอด
2. สตารทเครื่องยนต์
3. ปลดเบรกมอ ดนคนโยกควบคมการทำงานไปกตำแหงตดถญา แลวลกออกจากเบาะนง
เครื่องยนต์ควรถดบลง ชงแสดงวาระบบอนเทอรลอกทำงานถกตอง แกไขปญหาหาคระบบทำงานไมถกตอง

การตรวจสอบคนควบคมการยก/ลดชดตดถญา

1. นงอยบนเบาะ ปรบแปนขบเคลอนไปยงตำแหงเกยรวาง ดนคนโยกควบคมการทำงานไปยงตำแหงเกยรวาง และเขาเบรกจอด
2. สตารทเครื่องยนต์
3. ดนคนควบคมการยก/ลดชดตดถญาไปขางหนาเพอลดชดตดถญาลงมา ชดตดถญาควรถดบลงมาแต่ไมเรมหมน
หาคชดตดถญาเรมหมน แสดงวาระบบอนเทอรลอกทำงานไมถกตอง ใหแกไขปญหาทอนใชงานอปกรณ

การขบขอปรณโดยไมตดถญา

- ตรวจสอบใหแนใจวาชดตดถญาขบจนสอด
- โยกคนโยกควบคมการทำงานไปยงตำแหงขบสง
- ไซเบรกเพอชะลอความเร็วปรณขบลงเนนเพอไมใหสญเสยการควบคม
- วงบนพนขบระดวยความเร็วตำเสมอ และขบพานบรเวณทเปลลคลนมากดวยความระมดระวง
- ทำความคณเคยภควมวางของอปกรณ อยาพยายามขบอปกรณลอดระหวางวตถกอยชดกนเพอหลกเลยงควมเสยหาย และเวลาหยุดทำงานของอปกรณ

การตดถญาสนามกรน

สำคญ: หคสญญานเตอนการรวโหล (หคมตตงในอปกรณรนของคณ) ดงขบมา
หรือคณสงเกตพบนำมรวขณะตดถญาในสนามกรนอย ใหยกชดตดถญาขบทก ขบขอออกจากสนามกรน
และจอดอปกรณใหห่างจากกรน ตรวจสอบสาเหตุการรวโหลและแกไขปญหา

กอนจะตดถญาในสนามกรน หาพทโหลและฝกไซฟงกชนการทำงานเบงตนของอปกรณ (เชน การสตารทและหยุดอปกรณ
การยกและลดชดตดถญาขบลง และการเลยว)

ตรวจสอบหาสาเหตุในสนามกรน ยายธงออกจากหลม และกำหนดทศทางทดทสดในการตดถญา
ทศทางการตดถญาควรถดตามทศทางการตดถญาทอนหนา โดยควรถดถญาสบทศทางคบการตดถญาครงทอนหนา
เพอใหใบหญาราบคบพนนอยลง ชงจะทำให้ใบหญ้าเขาไปตดระหวางใบมดพวงและใบมดลางไดยากขบ

การตดถญาสนามกรน

1. ขบอปกรณเขาสนามกรนโดยใหคนโยกควบคมการทำงานอยในตำแหงตดถญา และไหลนเรงทำงานทความเร็วสงสอด
2. เรมตนทขอบถนงของสนามกรน เพอใหคณไซชชตอนการตดแบบรบบนได

หมายเหตุ: วรนทำใหถนอดเนนนอยทสด และทำให้ลวดลายของสนามกรนเปลระเบยสวยจามนามอง

3. ดนคนควบคมการยก/ลดชดตดถญาไปขางหนาในขณะทขอบหนาของตะกรากญาขบอบถนงนอกของสนามกรน

หมายเหตุ: ขบตอนนจะเปลการลดระดบชดตดถญาลงบนสนามและเรมสตารทใบมดพวง

สำคญ: ชดตดถญาตรงกลางจะลดระดบลงและยกขบเลกนอยหลังจากชดตดถญาถนงทำแบบเดยวกน ดงน
คณควรถดฝกจะจหวะเวลาใหคลองเพอจะไดลดการในการตดถญาเกบรายละเอยด

หมายเหตุ: เวลาทวงในการยกและลดชดตดถญาตรงกลางขบอบถนงคบคณของน้ำมไฮดรอลค
หคน้ำมไฮดรอลคเยนจะสงผลใหเวลาทวงนขบ แต่ถากนคคของน้ำมเพมขบ เวลาทวงจะสนลง

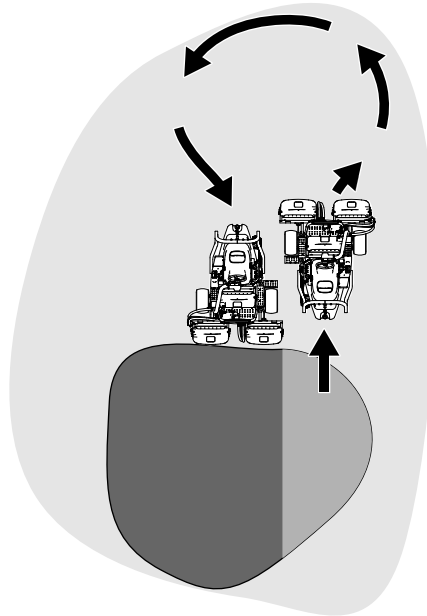
4. เมอเลยวกลบ จะเกดการชอนทกบคบการตดทอนหนาเพยงเลกนอยเทานน

หมายเหตุ: เพื่อให้อุปกรณ์เคลื่อนที่ปลอดภัยบนสนามหญ้าและระยะห่างจากขอบของแนวตัดหญ้าเท่ากัน ให้กำหนดแนวสายตาประมาณ 1.8 ถึง 3 ม. (6 ถึง 10 ฟุต)
ขนาดทรงบริเวณหน้าอุปกรณ์ไปจนถึงขอบของสวนหญ้าไม่ตัดบนสนามหญ้า (sJ 26)
รวมขอบด้านนอกของพวงมาลัยให้เป็นส่วนหนึ่งของแนวสายตาดวง กลางคอก ถอพวงมาลัยให้ขอบตรงกบจุดหนึ่ง
ที่จะระยะห่างเท่าเดิมเสมอจากด้านหน้าของอุปกรณ์

5. ในขณะที่ขอบหน้าของตะกร้าขมของสนามหญ้า ใตงคนควบคุมการยก/ลดชุดตัดหญ้าไปข้างหลัง และจับให้อยู่กบก่อนกว่าชุดตัดหญ้าทั้งหมดยกขึ้น การทำแบบนี้จะเป็นการหยุดใบมีดพวงและยกชุดตัดหญ้าขึ้น

สำคัญ: ควรจะจังหวะเวลาในขั้นตอนนี้ให้ถูกต้อง เพื่อไม่ให้ตัดเขาบริเวณตะเข็บ
แต่ตัดหญ้าบนสนามหญ้าให้มากที่สุดเท่าทำได้ เพื่อลดจำนวนหญ้าที่ตองตัดตามขอบนอกให้เหลือน้อยที่สุด

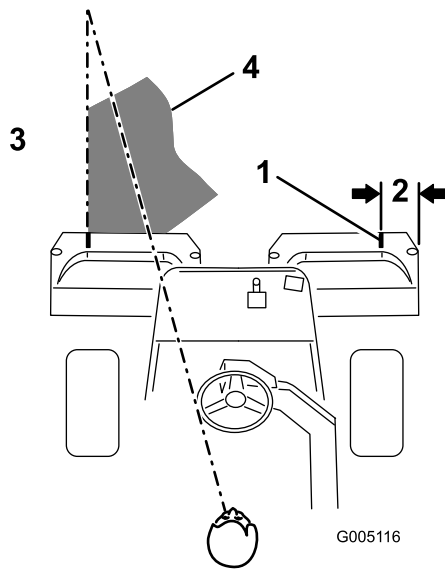
6. เพื่อลดเวลาทำงานและช่วยการกำหนดแนวในการตัดหญ้าแถวถัดไป ให้หกละออุปกรณ์ในทิศทางตรงกันข้ามครนง
จากบนหกละอไปยังทิศทางของสวนหญ้าไม่ตัด การเคลื่อนที่แบบนี้คือการเลี้ยวกลับรูปหยดน้ำ (sJ 25)
ซึ่งทำให้คนจุดแนวอุปกรณ์ได้อย่างรวดเร็วสำหรับแนวถัดถัดไป



sJ 25

g229671

หมายเหตุ: พยายามเลี้ยวให้สนิทที่สุด ยกเว้นกรณีตัดหญ้าในสภาพอากาศอบอุ่น
ซึ่งกรณีนี้ควรเลี้ยวให้แนวโค้งกว้างขึ้นเพื่อลดความซ้ำของสนาม



สป 26

g005116

- | | |
|-----------------------------|---|
| 1. การวางแนวแถบ | 3. ตัดหญ้าทางซ้าย |
| 2. ประมาณ 12.7 ซม. (5 นิ้ว) | 4. รักษาจุดโฟกัสไว้ที่ 2 ถึง 3 ม. (6 ถึง 10 ฟุต) ตามหน้าอุปกรณ์ |

หมายเหตุ: พวงมาลัยไม่กลบมายังตำแหน่งเริ่มต้นหลังจากเลี้ยวเสร็จแล้ว

สำคัญ: ห้ามหยุดอุปกรณ์บนสนามหญ้าขณะกดตัดหญ้ากำลังทำงาน เพราะอาจทำให้สนามเสียหายได้ การจอดอุปกรณ์บนสนามหญ้าเปียกอาจจมน้ำหรือรอยบนมาจาก露水

การตัดรอบๆ และเก็บรายละเอียดงานตัด

1. ปดทการตัดหญ้าในสนามหญ้าโดยการวนตัดขอบนอก เปลี่ยนทิศทางจากการตัดจากการตัดหญ้าก่อนหน้า

หมายเหตุ: ใช้คนโยกเลนแรงปรับความเร็วอุปกรณ์เมื่อคุณตัดหญ้าขอบนอก ซึ่งจะปรับการตัดเล็มให้เหมาะสมกับสนามหญ้าและอาจลดวงแหวนซ้อนกันได้

หมายเหตุ: คำนึงถึงสภาพอากาศและสนาม และสลับทิศทางจากการตัดจากทิศทางการตัดหญ้ารอบๆ แล้ว

2. เมื่อตัดหญ้าขอบนอกเสร็จแล้ว ดันคันควบคุมการยก/ลดชุดตัดหญ้าไปข้างหลังเพื่อหยุดใบมีดพวง จากถนนขอบออกจากสนามหญ้าขอบนอกทั้งหมดพ้นจากสนามหญ้าแล้ว ไหลยกชุดตัดหญ้าขึ้น

หมายเหตุ: ขนตอนนี้จะช่วยประมาณลดก่อนหญ้าที่ทงไวบนสนาม

3. ปกรงกลบเขาก
4. เทเศษหญ้าออกจากตะกร้าหญ้าก่อนจะขับอุปกรณ์ไปยังสนามหญ้าถัดไป

หมายเหตุ: เศษหญ้าเปียกและหนักทำให้ตะกร้าหญ้าต่งและเพิ่มน้ำหนักให้กระบอบอุปกรณ์โดยไม่จำเป็น ซึ่งเพิ่มภาระงานให้กระบอบอุปกรณ์ (เช่น เครื่องยนต์ ระบบไฮดรอลิก และเบรก)

หลังการปฏิบัติงาน

ความปลอดภัยหลังจากการใช้งาน

ความปลอดภัยทั่วไป

- ดับเครื่องยนต์ ดึงกุญแจออก (ถ้าเสียบอยู่) รอให้ชิ้นส่วนเคลื่อนไหวทั้งหมดหยุดนิ่ง และปล่อยให้อุปกรณ์เย็นลงก่อนการปรับ ซ่อมบำรุง ทำความสะอาด หรือจัดเก็บอุปกรณ์ทุกครั้ง
- กำจัดหญ้าและสิ่งสกปรกออกจากชุดตัดหญ้า ระบบขับเคลื่อน ท่อไอเสีย กระจังระบายความร้อน และเครื่องยนต์เพื่อป้องกันการเกิดเพลิงไหม้ กำจัดน้ำมันและเชื้อเพลิงหก
- ปดวาลวเชอเพลิงขณะจัดเก็บหรือขนส่งอุปกรณ์

- ปลดระบบขับเคลื่อนออกจากอุปกรณ์ต่อพ่วงเมื่อคุณขับลงหรือไม่ใช้อุปกรณ์
- ปลอยให้เครื่องยนต์เย็นลงก่อนจอดเกบ
- บำรุงรักษาและเชดทำความสะอาดเขมขดนรยก ตามความจำเป็น
- อยาจดเกบอุปกรณ์หรือภาชนะบรรจอน้ำมันในทกมเปลวไฟ ประกายไฟ หรือไฟนารอง เช่น บนเครื่องทำนารอง หรือเครื่องใช้ไฟฟ้าอื่นๆ

ความปลอดภัยในการลากพวง

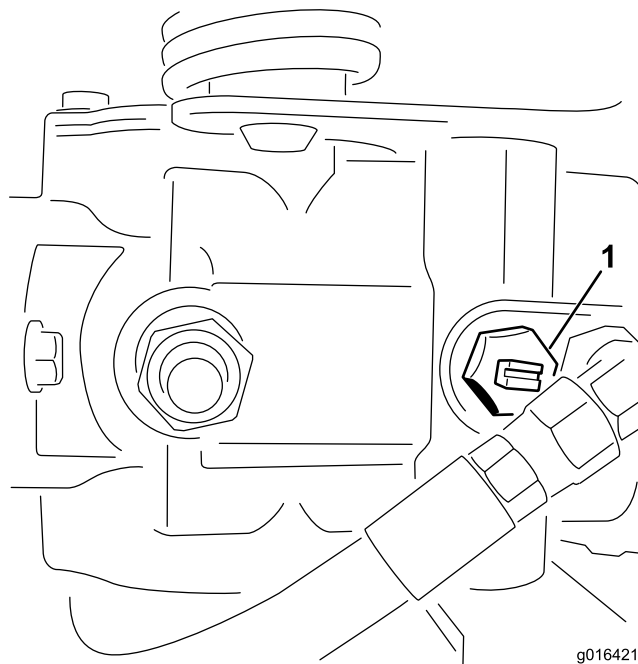
- ลากพวงด้วยอุปกรณ์ทมขอต่อพวงออกแบบมาสำหรับการลากพวงแทนน อยาพวงอุปกรณ์ทกกลากพวงทบบริเวณอนยทเวณขอต่อพวง
- ปฎิบตตามคำแนะนำของผลตเกยวทบขดจํากตนำหนทของอุปกรณ์ทกลากพวง และการลากบนทางลาด บนทางลาดนำหนทของอุปกรณ์ทกลากอาจสงผลทําใหสยเสยแรงยดเกาะและการควบคุมโด
- ห้ามใหเดกๆ หรือพอนอยดานในหรอบนอุปกรณ์ทกลากพวงโดยเด็ดขาด
- วงซาๆ และเพอระยะหางสำหรับการหยุดดวยขนะกลากพวง

การลากอุปกรณ์

ในกรณีฉุกเฉิน คุณสามารถลากอุปกรณ์ได้ไกลสูงสุด 0.4 กม. (1/4 ไมล์)

สำคัญ: อยาลากอุปกรณ์เร็วกว่า 3 ถึง 5 กม./ชม. (2 ถึง 3 ไมล์ต่อชั่วโมง) เพื่อป้องกันไม่ไหระบบขับเคลื่อนเสียหาย หากคตตองเคลอนยายอุปกรณ์ไกลกว่า 0.4 กม. (1/4 ไมล์) ใหขนสงดวยรถบรรททหรือรถพวง

1. ทวาลวบายพาสบนปมไฟเจอและหมนวนาลวทวนเขมนาฟก 2 รอบเตม (SU 27)



SU 27
มมมองดานบน

g016421

g016421

1. ทวาลวบายพาส

2. กอนสตารทเครื่องยนต์ ใหปดทวาลวบายพาสโดยหมนวนาลวตามเขมนาฟก 2 รอบเตม (SU 27)

สำคัญ: อยาสตารทเครื่องยนต์ในขณะทวาลวเปิดอย

การตรวจสอบและทำความสะอาดหลังการตัดหญ้า

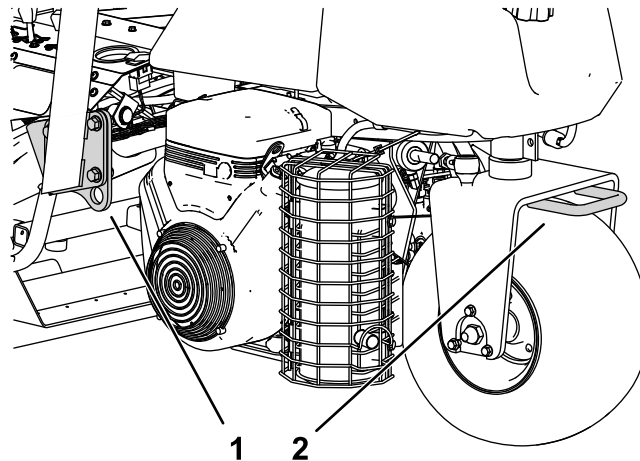
หลังจากตัดหญ้า ลางอุปกรณ์ดวยสายยางใหสะอาดโดยไมตองใชหวดดเพื่อป้องกันไมไหแรงดันน้ำสงเกนไปจนทําใหเกิดการปนเปอนและทําความเสียหายตอลและแบรง **อยาลางอุปกรณ์ในขณะทเครื่องยนต์ยงอนอยหรือลางจอตไฟฟ้าดวยน้ำ**

หลังจากการทำความสะอาดอุปกรณ์ ให้ดำเนินการดังนี้:

- ตรวจสอบอุปกรณ์เพื่อตรวจหาน้ำมันไฮดรอลิกรั่วไหล ความเสียหายหรือการสึกหรอของส่วนประกอบไฮดรอลิกและกลไก
- ตรวจสอบความคมของชุดตัดหญ้า
- หลอมนชุดเฟลาเบรกด้วยน้ำมัน SAE 30 หรือพ่นน้ำมันหล่อลื่นเพื่อชะลอการสึกหรอ และช่วยให้อุปกรณ์มีประสิทธิภาพทันท่วงทีในการตัดหญ้าครั้งต่อไป

การเคลื่อนย้ายอุปกรณ์

- ใช้ความระมัดระวังเมอบรรทุกขนหรือลงจากรถพวงหรือรถบรรทุก
- ใช้ทางลาดแบบเต็มความกว้างเพื่อย้ายอุปกรณ์ขึ้นรถพวงหรือรถบรรทุก
- ผกยดอุปกรณ์ให้แน่นหนาด้วยเชือก โซ่ สายเคเบิล หรือสายรัด สายรัดกดานหน้าและดานท้ายควรสอดลงและหนีออกจากรถ (sJ 28)



sJ 28

g275002

1. หวงผกยด (แต่ละดาน)

2. หวงผกยดดานท้าย

การบำรุงรักษา

⚠️ ข้อควรระวัง

การไม่บำรุงรักษาอุปกรณ์อย่างเหมาะสมอาจส่งผลให้ระบบทำงานล้มเหลวหรือเสียหายก่อนกำหนด ซึ่งอาจเป็นอันตรายต่อคุณหรือคนทอกรอบข้าง

คอยบำรุงรักษาอุปกรณ์ใหม่สภาพและทำงานอย่างถูกต้องตามระบุในคำแนะนำเหล่านี้

หมายเหตุ: ดาดานชายและขวาของอุปกรณ์จากตำแหน่งปกติในการควบคุมเครื่อง

หมายเหตุ: ดาวนโหลดสำเนาผังไฟฟ้าหรือระบบไฮดรอลิกโตฟร โดยเขาไปท www.Toro.com แลวคณหารนรถของคณจากลคณคมอในหนาหลค

สำคัญ: ดชนตอนการบำรุงรักษาเพมเติมโดจากคมอเจาของเครื่องยนต

⚠️ คำเตือน

หากคุณเสียบกัญแจกงไว อาจมคนสตารทเครื่องยนตโดยมตงใจและทำไหคณหรือคณทอกรอบข้างบาดเจบโด ดงคณแจอจจากสวตชสตารทกอนทำการบำรุงรักษา

ความปลอดภัยในการบำรุงรักษา

- กอนการปรบ ทำความสะอาด ซอมบำรุง หรือทงอปรณไว ไหปลุบตตงน:
 - จอดอปรณบนพนราบ
 - ปรบสวตชลนเรงไปยงตำแหน่งเดนรอบเขา
 - ตตการทำงานของชดตตคณญา
 - ลดชดตตคณยาลง
 - ตรวจสอบไหแนใจวาแปนขบเคลอนอยในตำแหน่งเกยรวาง
 - เขาเบรกจอด
 - ดบเครื่องยนตและดงคณแจสตารทออก
 - รอไหชนสวนเคลอนไหวหยุดนง
 - รอไหชนสวนเยนลงกอนการบำรุงรักษา
- หากแปนไปโต ออย่าบำรุงรักษาในขณะทอปรณกำลังทำงาน อยห่างจากชนสวนเคลอนไหว
- ไซขาตงแมเรงรอรอบอปรณหรือสวนประกอบเมอจำแปน
- คอยๆ ปลอยแรงดงจากสวนประกอบทมพลงงานสะสมเกบไว
- ดแลรรักษาไหชนสวนทงหมดของอปรณมสภาพและทำงานโดตตามปกติ และชนชนสวนทงหมดไหแนนหนา
- เปลยนสตกเคอรทงหมดทสกหรือหรือซาร์ด
- เพอสมรรถนะสงสดและความปลอดภัยในการใช้งาน โปรดไซเฉพาะอะไหลและอปรณเสริมของแกจาก Toro เทานน อะไหลทกตแกนทผลตโดยพผลตรายอนอาจแปนอันตราย และการใช้งานดงกลาวอาจทำให้การรบประกนผลตคณทแปนโมชะ

กำหนดการบำรุงรักษาแนะนำ

ระยะเวลาซ่อมบำรุง	ขั้นตอนการบำรุงรักษา
หลังจากชั่วโมงแรก	<ul style="list-style-type: none"> • ขนออกถลอ
หลังจาก 8 ชั่วโมงแรก	<ul style="list-style-type: none"> • ตรวจสอบความตึงของสายพานอลเทอร์เนเตอ
หลังจาก 10 ชั่วโมงแรก	<ul style="list-style-type: none"> • ขนออกถลอ
หลังจาก 50 ชั่วโมงแรก	<ul style="list-style-type: none"> • เปลี่ยนน้ำมันเครื่องและตัวกรองน้ำมันเครื่อง • ตรวจสอบความเร็วเครื่องยนต์ (เมื่อเดินรอบเบาและลนแรงทำงานเต็มท)
ก่อนการใช้งานแต่ละครั้งหรือทุกวน	<ul style="list-style-type: none"> • ตรวจสอบว่าเข็มขดนรขยมีการสกรหรือ รอยตด หรือความเสียหายอื่นๆ หรือไม่ • เปลี่ยนเข็มขดนรขยหากสวนประกอบใดๆ ทำงานไม่ถกตอง • ตรวจสอบระบบอนเทอรลอกนรขย • ตรวจสอบระบบอนเทอรลอกนรขย • ตรวจสอบและทำความสะอาดหลังการตดหญา • ตรวจสอบน้ำมันเครื่อง • ระบายน้ำออกจากตัวกรองเชอเพลง • ตรวจสอบแรงดันลมยาง • ทำความสะอาดตะแกรงหมอน้ำ ทำความสะอาดทกชั่วโมงหากทำงานในสภาวะทมฝนมากหรือสกปรกมาก • ตรวจสอบระดับน้ำหล่อเยนเครื่องยนต์ • ตรวจสอบระดับน้ำมันไฮดรอลก • ตรวจสอบระบบทอและทอออนไฮดรอลก • ตรวจสอบการสมพสกนของใบมดพวงและใบมดลาง
ทก 50 ชั่วโมง	<ul style="list-style-type: none"> • อดจาระบ (นอกจากน ควรถอดจาระบหลังการลางทกครง) • ตรวจสอบระดับน้ำอเลกโตรไลต (หากจดเกบอปรณอย ควรถตรวจสอบระดับน้ำอเลกโตรไลตในแบตเตอรทกๆ 30 วน) • อดจาระบทแบร่งและบชชง • ตรวจสอบการเชื่อมตอสายไฟแบตเตอร
ทก 100 ชั่วโมง	<ul style="list-style-type: none"> • เปลี่ยนน้ำมันเครื่องและตัวกรองน้ำมันเครื่อง
ทก 200 ชั่วโมง	<ul style="list-style-type: none"> • ซ่อมบำรุงตัวกรองของระบบกรองอากาศ (ถ้าบอยขนหากใช้งานอปรณในสภาวะทมฝนหรือสกปรกมาก) • ขนออกถลอ
ทก 500 ชั่วโมง	<ul style="list-style-type: none"> • เปลี่ยนตัวกรองเชอเพลง
ทก 800 ชั่วโมง	<ul style="list-style-type: none"> • หากคนไม่ไดใช้น้ำมันไฮดรอลกแนะนำ หรือเคยเติมถงน้ำมันดว้ยน้ำมันทางเลอกมากอน ให้เปลี่ยนน้ำมันไฮดรอลก ตัวกรอง และชองหยาใจถงน้ำมัน • ตรวจสอบความเร็วเครื่องยนต์ (เมื่อเดินรอบเบาและลนแรงทำงานเต็มท) • ตรวจสอบระยะหางวาลว
ทก 1,000 ชั่วโมง	<ul style="list-style-type: none"> • หากคนใช้น้ำมันไฮดรอลกแนะนำ ให้เปลี่ยนตัวกรองน้ำมันไฮดรอลก
ทก 2,000 ชั่วโมง	<ul style="list-style-type: none"> • หากคนใช้น้ำมันไฮดรอลกแนะนำ ให้เปลี่ยนน้ำมันไฮดรอลก
ทกป	<ul style="list-style-type: none"> • ขดเบรค
ทก 2 ป	<ul style="list-style-type: none"> • ตรวจสอบทอน้ำมันและชอตอ • ระบายและลางระบบหล่อเยน • เปลี่ยนทอออนทลวม

รายการตรวจสอบสำหรับการบำรุงรักษารายวัน

ถ่ายสำเนาหน้าไปเพื่อนำไปใช้งานเป็นประจำ

รายการตรวจสอบสำหรับการบำรุงรักษา	สำหรับสปีด:						
	จ.	อ.	พ.	พฤ.	ศ.	ส.	อา.
ตรวจสอบการทำงานของสวิตช์คอนโทรล							
ตรวจสอบการทำงานของแผงหน้าปัด							
ตรวจสอบการทำงานของเบรก							
ตรวจสอบตัวกรองเชื้อเพลิง/เครื่องแยกน้ำ							
ตรวจสอบระดับน้ำมันเชื้อเพลิง							
ตรวจสอบระดับน้ำมันเครื่อง							
ตรวจสอบระดับน้ำมันไฮดรอลิก							
ทำความสะอาดตะแกรงและหมอน้ำ							
ตรวจสอบตัวกรองอากาศ							
ตรวจสอบเสียงเครื่องยนต์ผิดปกติ							
ตรวจสอบระยะห่างระหว่างพวงไ้มดกบไ้มดกลาง							
ตรวจสอบท่ออ่อนไฮดรอลิกเพื่อความปลอดภัย							
ตรวจสอบนำยารวไหล							
ตรวจสอบแรงดันลมยาง							
ตรวจสอบความสูงในการตัด							
หล่อลื่นจุดต่อจาระบบทั้งหมด ¹							
หล่อลื่นก้านตอขบเคลื่อนและก้านตอเบรก							
ทำสกั๊รต							

1. ทนทหลังจากการลางททครง โดยไมตองค้ำนงถงระยะการบำรุงรักษาทกำหนดไว้

บันทึกจุดเป็นปัญหา

ตรวจสอบโดย:		
รายการ	วันที่	ขอบเขต

การหลอม

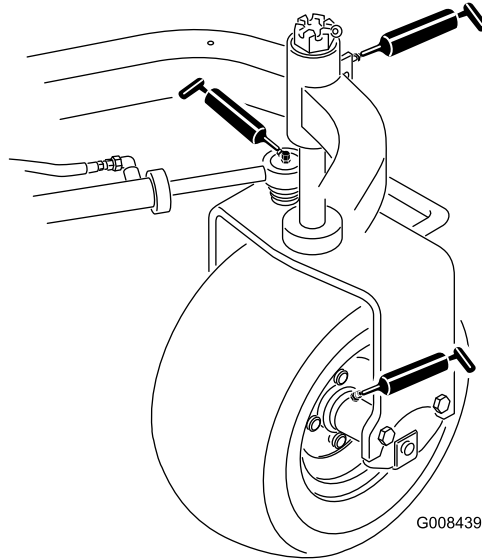
การถอดจากระบบ

ระยะเวลาซ่อมบำรุง: ทก 50 ชั่วโมง (นอกจากนี้ ควรถอดจากระบบหลังการล้างทกครง)

อุปกรณ์ถอดจากระบบต้องหลอมด้วยจากระบบเตรียมอนุกรมประสงคหมายเลข 2 เป็นประจำ หากใช้งานอุปกรณ์ภายใต้สภาวะปกติ หลอมแบริงและบชชงทกทงหมดหลังจากใช้งาน **ทกๆ** 50 ชั่วโมง หลอมถอดจากระบบทกทงหลังจากการล้างทกครง โดยไม่ต้องคำนึงถึงระยะเวลาบำรุงรักษาที่กำหนดไว้

ต้องถอดจากระบบแบริงและบชชง ดังต่อไปนี้:

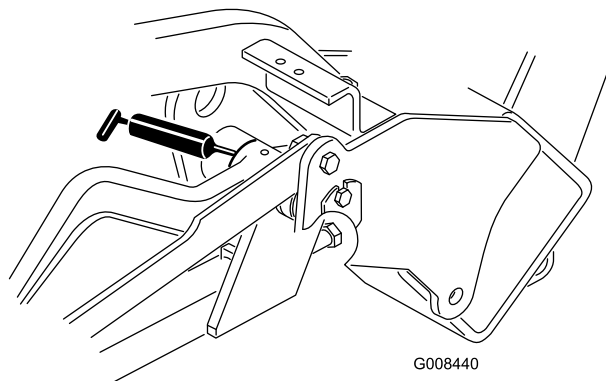
- ดมลอทง (1 จด) (sJ 29)



sJ 29

g008439

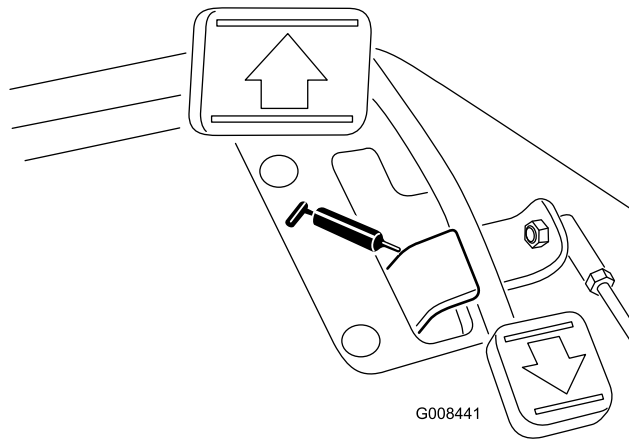
- แบริงลอเลอน (1 จด) (sJ 29)
- กระจบอทสบบทงคบบเลอว (2 จด) (sJ 29)
- แชนยท (3 จด) (sJ 30)



sJ 30

g008440

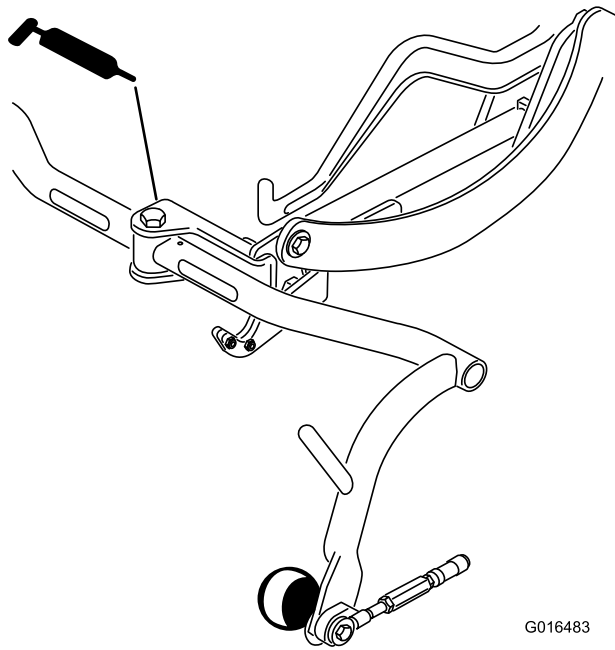
- ทมดแปนชบเคลอน (1 จด) (sJ 31)



sU 31

g008441

- หมัดโครงสวบนบรรทุก (3 จุด) (sU 32)



sU 32

g016483

1. เช็ดจุดอดจาระบบไฮดรอลิกให้สะอาด เพื่อป้องกันไม่ให้อากาศเข้าไปในแรงดันไฮดรอลิก
2. อดจาระบบไฮดรอลิก
3. เช็ดจาระบบสวนท่อน้ำมัน
4. อดจาระบบเพลาขับของมอเตอร์ไฮดรอลิกและท่อน้ำมัน
5. ทาน้ำมันเครื่อง SAE 30 สองสามหยด หรือดพ่นน้ำมันหล่อลื่น (WD 40) ทวนท่อน้ำมันทั้งหมดทำความสะอาด

หมายเหตุ: โปรดดูข้อกำหนดในการหล่อลื่นชุดตัดหญ้าใน *คู่มือผู้ใช้* ของชุดตัดหญ้า

การบำรุงรักษาเครื่องยนต์

ความปลอดภัยของเครื่องยนต์

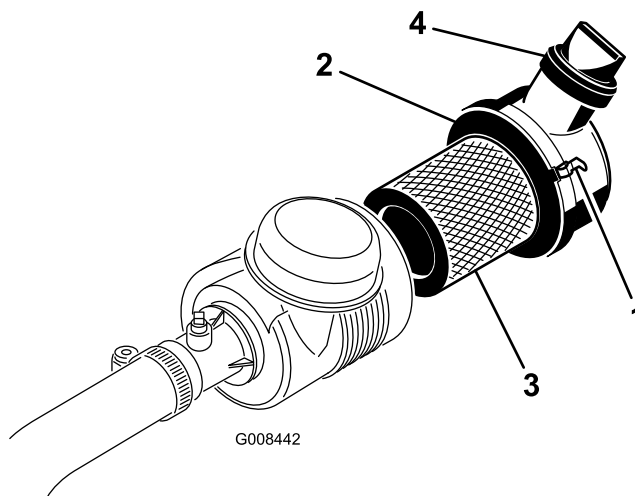
- ดับเครื่องยนต์ก่อนตรวจสอบระดับน้ำมันหรือเติมน้ำมันลงในห้องขอเหยง
- อย่าเปลี่ยนความเร็วของตัวควบคุมความเร็วหรือเร่งรอบเครื่องมากเกินไป

การซ่อมบำรุงระบบกรองอากาศ

ระยะเวลาซ่อมบำรุง: ทก 200 ชั่วโมง—ซ่อมบำรุงตัวกรองของระบบกรองอากาศ (ถ้าบ่อยขึ้นหากใช้งานอุปกรณ์ในสภาวะที่ฝุ่นหรือสกปรกมาก)

- ตรวจสอบตัวเรือนระบบกรองอากาศเพื่อหาความเสียหายที่อาจทำให้อากาศรั่วไหลได้ เปลี่ยนสภาพความเสียหาย ตรวจสอบระบบอากาศเขากงหมดเพื่อตรวจสอบการรั่วไหล ความเสียหาย หรือขอรดท้อออกนทลวม
- การเปลี่ยนกรองอากาศก่อนลงเวลาจำเป็นจะเพิ่มโอกาสไฟนเขาสเครื่องยนต์มากขนนขณะกถอดตัวกรองออก
- ตรวจสอบให้แน่ใจว่าฝากรอบผนกเขากบตัวเรือนระบบกรองอากาศอย่างถกตอง

1. ปลดสลกทยดฝากรอบระบบกรองอากาศเขากบตัวเรือนระบบกรองอากาศ (sJ 33)



sJ 33

g008442

- | | |
|---------------------|-------------|
| 1. สลกระบบกรองอากาศ | 3. ตัวกรอง |
| 2. ฝากรอบกนฝน | 4. วาลวระบย |

2. ถอดฝากรอบจากตัวเรือนระบบกรองอากาศ

3. ก่อนถอดตัวกรอง ไซลมเป่าแรงดันต่ำ 27.5 บาร์ (40 ปอนด์ต่อตร.บว ทะสะอาดและแห้ง) เพื่อช่วยกำจัดสิ่งสกปรกสะสมที่กอดอยู่ระหว่างด้านนอกของตัวกรองขนนกบกลองตัวกรอง การทำความสะอาดขนนกบปกป้องกบไมให้สงเปลกปลอมเขาสกท้อไอเดเมอคนถอดตัวกรองขนนกบออก

สำคัญ: หลกเลยงการไซลมแรงดันสง เพราะอาจดนฝนผานตัวกรองเขานในของอากาศเขากง

4. ถอดและเปลี่ยนตัวกรองขนนกบ ดงน:

สำคัญ: อยงำทำความสะอาดตัวกรองทไซแลว

- A. ตรวจสอบหาความเสียหายจากการขนนงบนตัวกรองขนนใหม่ อยงใช้ตัวกรองทขำรด
- B. คอยๆ ดงตัวกรองอนเกอออกมาจากตัวเรือนตัวกรองอยงระมดระวงแลวนำไปทง
- C. สอดตัวกรองขนนใหม่โดยออกแรงกดทงอบดำนนอกของตัวกรองเขากบมาในกลองตัวกรอง จากนตรวจสอบปลยฝนทงของตัวกรองและตัวเรือน

สำคัญ: หมกดบรเวณททยดหยนตรงกลองของตัวกรอง

5. ทำความสะอาดของไลฝนทงในฝากรอบทถอดออกได้ ถอดวาลวของระบยออกจากฝากรอบ เซดทำความสะอาดรอง และตดตงวาลวของระบยกลบเขากงไป

6. ปิดฝากรอบโดยให้วาลวของระบยหนลงดำนลาง โดยวางไ่วประมาณ 5 นพักทง 7 นพักทงเมอมองจากสวนปลย

7. ตรวจสอบให้แน่ใจว่าสลักยึดฝาครอบเขากบตวงลงอย่างแน่นหนา (sJ 33)

การซ่อมบำรุงน้ำมันเครื่อง

การตรวจสอบน้ำมันเครื่อง

ระยะการซ่อมบำรุง: ก่อนการใช้งานแต่ละครั้งหรือทุกวัน

เครื่องยนต์ส่งมาพร้อมกบน้ำมัน 3.7 ลิตร (3.9 ควอร์ต) (พร้อมตัวกรอง) ในห้องขอดีง แต่คุณต้องตรวจสอบระดับน้ำมันก่อนและหลังการสตาร์ทเครื่องยนต์ครั้งแรก

ใช้น้ำมันเครื่องคุณภาพสูงที่มาตรฐานตามขอมลจำเพาะดังต่อไปนี้:

- ระดับ API Classification ที่กำหนด: CH-4, CI-4 ขนไป
- น้ำมันที่ควรใช้: SAE 10W-30
- น้ำมันทางเลือก: SAE 15W-40

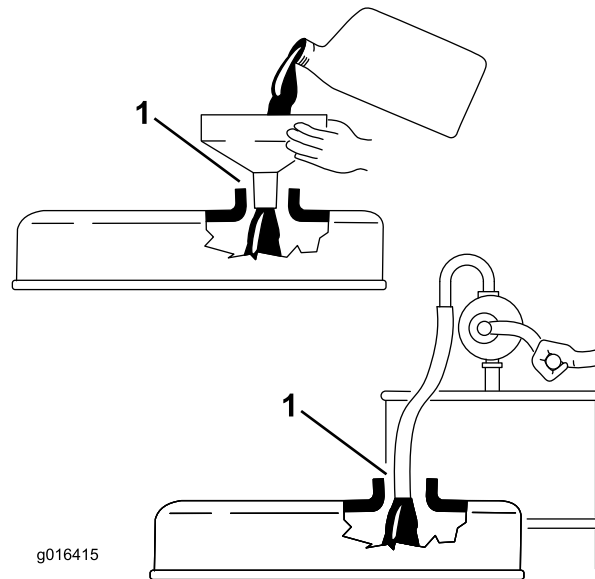
น้ำมันเครื่องพรีเมียมของ Toro หาซื้อได้จากตัวแทนจำหน่าย โดยมีความหนืด 10W-30 ดแคตตาลอกอะไหล่เพื่อหมายเลขชิ้นส่วน

หมายเหตุ: เวลาที่เหมาะสมในการตรวจสอบน้ำมันเครื่องคือเมื่อเครื่องเย็น ก่อนที่จะสตาร์ทอุปกรณ์เป็นครั้งแรกของวัน หากเครื่องยนต์ทำงานไปแล้ว ควรรอให้น้ำมันเครื่องไหลกลับไปยังอ่างน้ำมันเครื่องอย่างน้อย 10 นาทีก่อนที่จะตรวจสอบ หากระดับน้ำมันพอดกบหรืออยู่ต่ำกว่าจุดเติมบนกานวด เติมน้ำมันเพื่อให้ระดับน้ำมันลงจุดเติม **อย่าเติมจนล้น**

สำคัญ: รักษาระดับน้ำมันเครื่องให้อยู่ระหว่างขีดบนกับขีดกลางบนเกจน้ำมัน เครื่องยนต์อาจเสียหายหากทำงานโดยมีน้ำมันมากหรือน้อยเกินไป

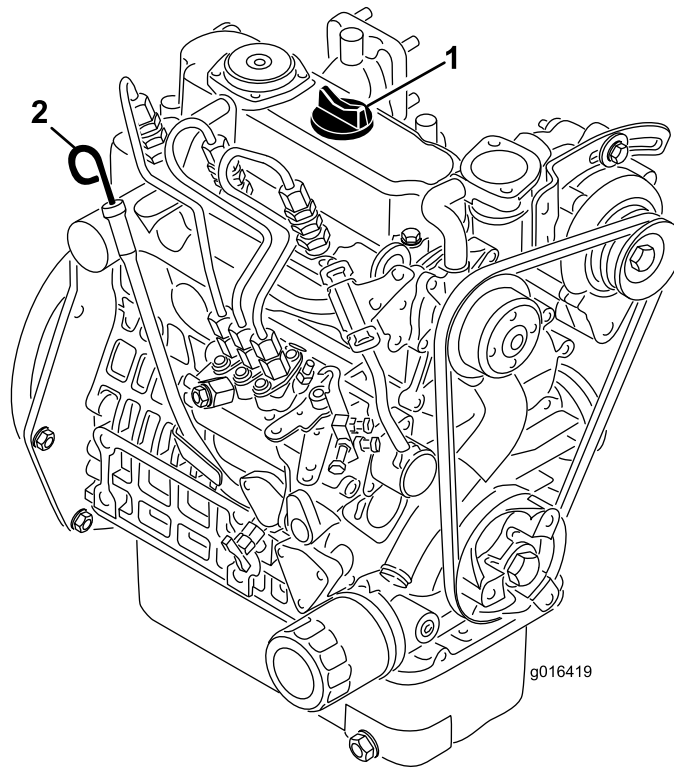
1. จอดอุปกรณ์บนพื้นราบ ดับเครื่องยนต์ และดึงกุญแจออก
2. ดึงกานวดออกและเช็ดให้สะอาดด้วยผ้าขาว (sJ 35)

สำคัญ: ดึงกานวดออกขณะเติมน้ำมันลงในเครื่องยนต์ ขณะเติมน้ำมันเครื่องหรือเติมน้ำมัน ตอทของวางระหว่างอุปกรณ์เติมน้ำมันกับช่องเติมน้ำมันในฝาครอบวาลวตามทแสดงใน sJ 34 ของวางนมความจำเป็นเพื่อให้อากาศระบายออกมาได้ขณะเติม ชงป้องกันไม่ให้น้ำมันไหลเขาสของระบาย



sJ 34

1. สงเกตของวาง



สพ 35

g016419

- | | |
|-----------|----------|
| 1. ฝาเติม | 2. กานวด |
|-----------|----------|

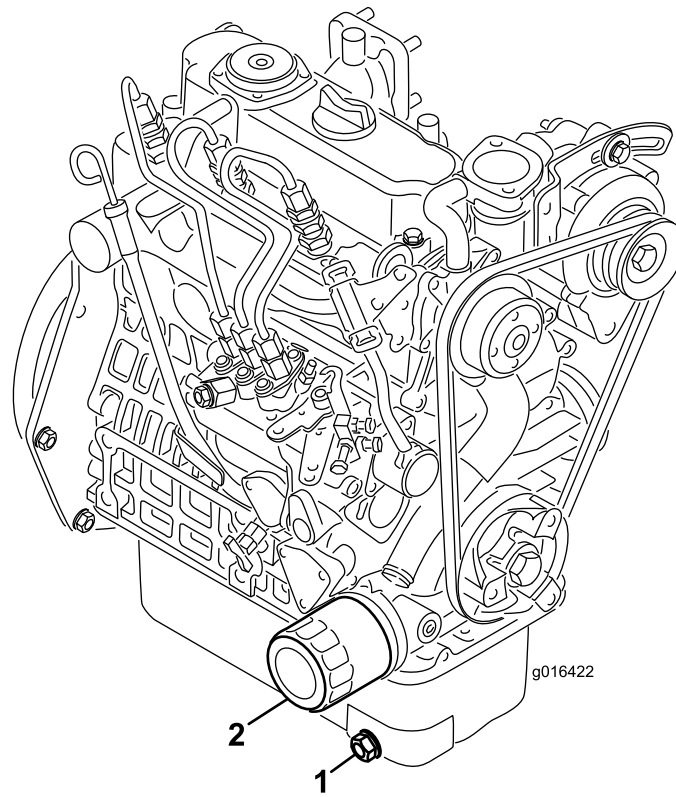
3. ดนกานวดลงในทอจนสด
4. ดงกานวดออกจากทอแล้วตรวจสอบระดับน้ำมัน
หมายเหตุ: หากน้ำมันเหลือน้อย เปิดฝาเติมจากฝาปิดวาลว แลวกอยๆ เติมน้ำมันพอให้ระดับน้ำมันเพิ่มถึงขีดเติมบนกานวด เติมน้ำมันซาๆ และตรวจเชคระดับน้ำมันบ่อยๆ ในระหว่างขนตอนน **อย่าเติมจนล้น**
5. ใส่กานวดกลับเขาก
6. สตาร์ทเครื่องยนต์และให้เดินรอบเบา 30 วนาก จากนั้นดบเครื่องยนต์ รอ 30 วนาก จากนั้นทำซ้ำขั้นตอน 2 ถึง 5
7. ปิดฝาเติมและกานวดกลับเขากให้แน่นหนา

การเปลี่ยนน้ำมันเครื่องและตัวกรองน้ำมันเครื่อง

ระยะเวลาซ่อมบำรุง: หลงจาก 50 ชั่วโมงแรก

ทุก 100 ชั่วโมง

1. ถอดจกระบาย (สพ 36) และปล่อยให้้ำมันไหลลงในถาดระบาย เมื่อน้ำมันหยุด ปิดจกระบายกลับเขาก



สป 36

g016422

1. จักระบาย

2. ตัวกรองน้ำมัน

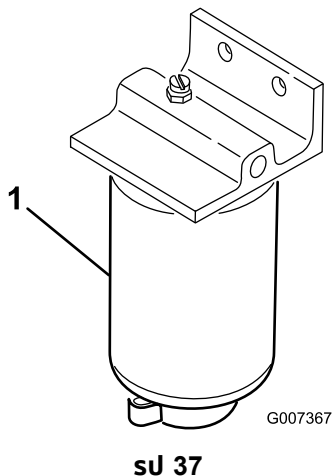
-
2. ถอดตัวกรองน้ำมันเครื่องออก ทำน้ำมันสะอาดต่างๆ ลงบนปะเกนตัวกรองใหม่
 3. หมนตัวกรองด้วยมือจนกว่าปะเกนจะสัมผัสกับอะแดปเตอร์ตัวกรอง จากนั้นขันเพิ่มอีก $\frac{1}{2}$ ถึง $\frac{3}{4}$ รอบ **อย่าขันแน่นเกินไป**
 4. เติมน้ำมันเครื่องลงในห้องขอเหยง โปรดดู [การเปลี่ยนน้ำมันเครื่องและตัวกรองน้ำมันเครื่อง \(หน้า 51\)](#)
 5. ทงน้ำมันและตัวกรองทใช้แล้วให้ยกตอง

การบำรุงรักษาระบบเซอเพลง

การระบายน้ำออกจากตัวกรองเซอเพลง

ระยะการซ่อมบำรุง: ก่อนการใช้งานแต่ละครั้งหรือทุกวัน

1. จอดอุปกรณ์บนพื้นราบและดับเครื่องยนต์
2. วางอ่างระบายใต้ตัวกรองเซอเพลง
3. เปิดจกระบายบนตัวกรองเซอเพลงประมาณหนึ่งรอบ และระบายน้ำที่สะสมอยู่ (sJ 37)



g007367

1. ตัวกรองเซอเพลง

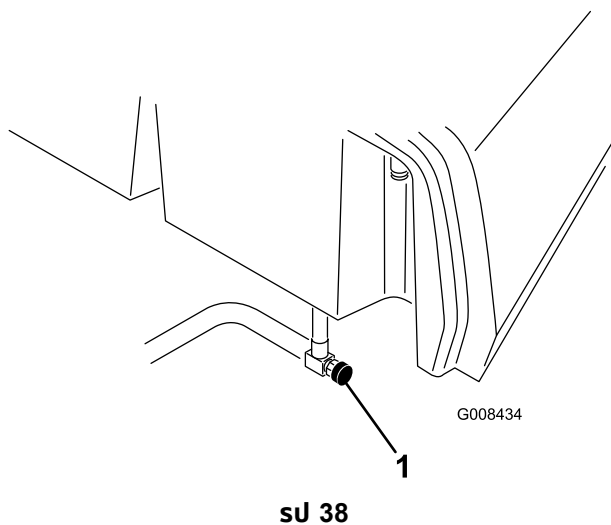
-
4. ขนจกระบายให้แห้งหลังจากระบายน้ำออกแล้ว

หมายเหตุ: ระบายตัวกรองเซอเพลงลงในภาชนะที่เหมาะสมและทงไหลถูกต้อง เพราะน้ำที่สะสมจะผสมกับน้ำมันดีเซล

การเปลี่ยนตัวกรองเซอเพลง

ระยะการซ่อมบำรุง: ทุก 500 ชั่วโมง

1. ปิดวาล์วตัดการจ่ายน้ำมัน (sJ 38) ใต้ถังกักน้ำมัน

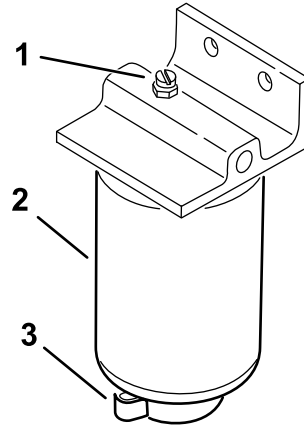


g008434

1. วาล์วตัดการจ่ายน้ำมัน

-
2. ทำความสะอาดบริเวณก้นถังกักตัวกรอง
 3. วางอ่างระบายใต้ตัวกรองเซอเพลง

4. ปิดจระเบายและวาลวไลอากาศของตัวกรอง (สพ 39)



สพ 39

g254461

- | | |
|-------------------|-------------------|
| 1. วาลวไลอากาศ | 3. จระเบายตัวกรอง |
| 2. ตัวกรองเซอเพลง | |

-
- ถอดกรองตัวกรองออกและทำความสะอาดผนวกใช้ดกลองตัวกรอง
 - หลอสนปะเกนบนกลองตัวกรองด้วยน้ำมันสะอาด
 - ตดตงกลองตัวกรองด้วยมอจนกระทั่งปะเกนแตะกบผนวกใช้ดกลองตัวกรอง จากนหนมนเพมอก $\frac{1}{2}$ รอบ
 - ชนจระบายทตานลางของกลองตัวกรอง และเปดวาลวตดการจายน้ำมัน
 - ทงเซอเพลงและตัวกรองตามขอบงคบบของทงถน

การตรวจสอบทอน้ำมันและขอตอต

ระยะการชอมบํารง: ทก 2 ป

ตรวจสอบทอน้ำมันเพอเชคการเสอมสกาพ ความเสยหาย หรือขอตอตหลวม

การบำรุงรักษาระบบไฟฟ้า

ความปลอดภัยของระบบไฟฟ้า

- ตัดการเชื่อมต่อแบตเตอรี่ก่อนซ่อมบำรุงอุปกรณ์ ถอดขั้วลบออกก่อน ตามด้วยขั้วบวก ถอดขั้วบวกก่อน ตามด้วยขั้วลบ
- ชาร์จแบตเตอรี่ในพนักเปิดโล่งระบายอากาศได้ดี ห่างจากประกายไฟและเปลวไฟ ถอดปลั๊กเครื่องชาร์จก่อนถอดหรือตัดการเชื่อมต่อแบตเตอรี่ สวมใส่ชุดป้องกันและใช้เครื่องมือฉนวน

การซ่อมบำรุงแบตเตอรี่

ระยะเวลาซ่อมบำรุง: ทก 50 ชั่วโมง (หากจัดเก็บอุปกรณ์อยู่ ควรตรวจสอบระดับน้ำอิเล็กโทรไลต์ในแบตเตอรี่ทุกๆ 30 วัน)

รักษาระดับน้ำอิเล็กโทรไลต์ในแบตเตอรี่ให้เหมาะสม และดูแลรักษาความสะอาดด้านบนของแบตเตอรี่ จัดเก็บแบตเตอรี่ในที่เย็น เพื่อป้องกันไม่ให้อายุแบตเตอรี่หมด

สายไฟแบตเตอรี่ต้องยึดกับขั้วแน่นหนา เพื่อให้อายุการใช้งานยาวขึ้น

⚠️ อันตราย

น้ำอิเล็กโทรไลต์แบตเตอรี่ผสมกรดซัลฟริก

ซึ่งอาจเป็นอันตรายถึงชีวิตหากสูดดมเข้าไปและกัดผิวหนังอย่างรุนแรง

- ห้ามดมน้ำอิเล็กโทรไลต์และหลีกเลี่ยงไม่ให้สัมผัสกับผิวหนัง ดวงตา หรือเสื้อผ้า สวมใส่แว่นตานิรภัยเพื่อป้องกันดวงตาและสวมถุงมือยางเพื่อปกป้องมือ
- เติมน้ำแบตเตอรี่ในสถานที่ที่ม่าน้ำสะอาดเตรียมไว้เสมอเพื่อใช้ล้างผิวหนัง

1. ตรวจสอบระดับน้ำอิเล็กโทรไลต์ในเซลล์แบตเตอรี่
2. ถ้าจำเป็น ให้เติมน้ำกลั่นหรือน้ำปราศจากแร่ธาตุลงในเซลล์ของแบตเตอรี่

หมายเหตุ: เติมน้ำอิเล็กโทรไลต์ให้ถึงด้านบนของแหวนแยกก้อยภายในแต่ละเซลล์เท่านั้น

3. ทำความสะอาดส่วนบนของแบตเตอรี่ โดยล้างเป็นครั้งคราวด้วยแปรงจุ่มน้ำผสมแอมโมเนียหรือผสมโซดาไบคาร์บอเนต
4. ล้างพื้นผิวด้านบนของแบตเตอรี่ด้วยน้ำหลังจากทำความสะอาดแล้ว

สำคัญ: อย่าเปิดฝาขณะที่ทำความสะอาดแบตเตอรี่

⚠️ คำเตือน

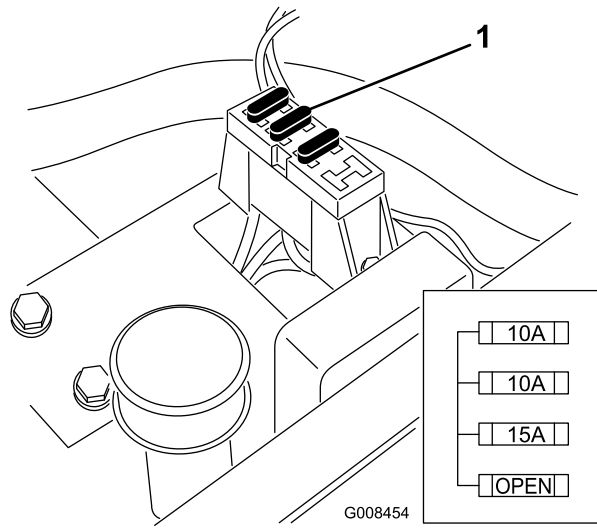
การเดินสายไฟแบตเตอรี่ไม่ถูกต้องอาจทำให้เกิดประกายไฟและสายไฟเสียหาย โดยทำให้เกิดประกายไฟ ประกายไฟอาจทำให้แบตเตอรี่ปล่อยก๊าซทำให้อุณหภูมิสูงเกินไป ส่งผลให้เกิดการบาดเจ็บได้

- ถอดสายไฟแบตเตอรี่ขั้วลบ (สีดำ) ก่อนถอดสายไฟแบตเตอรี่ขั้วบวก (สีแดง) เสมอ
- ถอดสายไฟแบตเตอรี่ขั้วบวก (สีแดง) ก่อนถอดสายไฟขั้วลบ (สีดำ) เสมอ

หากขั้วสกปรก ให้ถอดสายไฟขั้วลบ (-) ออกก่อน และขัดขั้วลบและขั้วออกแยกกัน ถอดสายไฟขั้วบวก (+) ก่อน และเคลือบขั้วด้วยปิโตรเลียมเจลลี่

ตำแหน่งฟิวส์

ฟิวส์ในระบบไฟฟ้าของอุปกรณ์อยู่ใต้เบาะที่นั่ง (SU 40)



sU 40

g008454

1. פנל

การบำรุงรักษาระบบขับเคลื่อน

การตรวจสอบแรงดันลมยาง

ระยะการซ่อมบำรุง: ก่อนการใช้งานแต่ละครั้งหรือทุกวัน

ปรับแรงดันลมยางของล้อหน้าตามสภาพสนาม จากต่ำสุด 5.5 บาร์ (8 ปอนด์ต่อตร.นิ้ว) จนถึงสูงสุด 8.3 บาร์ (12 ปอนด์ต่อตร.นิ้ว)

ปรับแรงดันลมยางของล้อหลัง จากต่ำสุด 5.5 บาร์ (8 ปอนด์ต่อตร.นิ้ว) จนถึงสูงสุด 10.3 บาร์ (15 ปอนด์ต่อตร.นิ้ว)

ตรวจสอบแรงบิดของนอตล้อ

ระยะการซ่อมบำรุง: หลังจากชั่วโมงแรก

หลังจาก 10 ชั่วโมงแรก

ทุก 200 ชั่วโมง

⚠ คำเตือน

หากไม่ขันนอตล้อด้วยแรงบิดที่เหมาะสมอาจส่งผลให้เกิดการบาดเจ็บได้

ขันนอตล้อจนได้แรงบิดที่ระบุไว้ตามช่วงเวลาที่กำหนด

ขอมลจำเพาะค่าแรงบิดสำหรับขันนอตล้อ: 95 ถึง 122 นิวตันเมตร (70 ถึง 90 ฟุตปอนด์)

หมายเหตุ: เพื่อให้กระจายน้ำหนักได้เท่ากัน ควรขันนอตล้อเป็นรูปแบบกากบาท

การปรับระบบส่งกำลังสำหรับตำแหน่งเกียร์ว่าง

หากอุปกรณ์ขับเคลื่อนเป็นควมคมการขับเคลื่อนอยู่ในตำแหน่งเกียร์ว่าง ให้ปรับกลไกการกลับมาของตำแหน่งเกียร์ว่าง

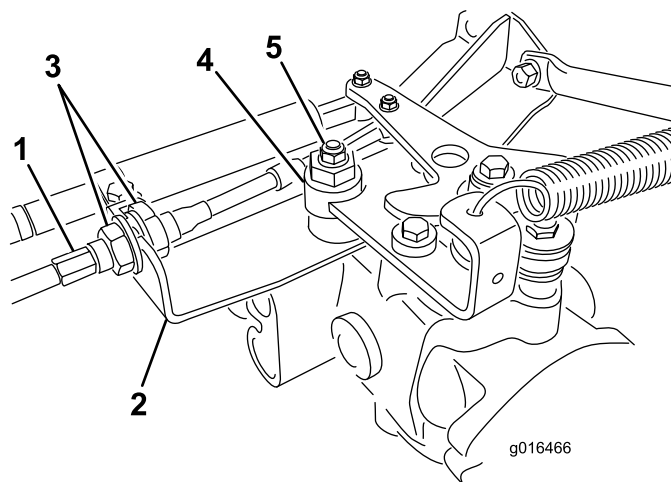
1. หมุนใต้โครงอุปกรณ์ เพื่อให้ล้อหน้าด้านหน้ายกขึ้นจากพื้น

หมายเหตุ: หากอุปกรณ์ตัดตงขับเคลื่อน 3 ล้อ ให้ยกและปลดล้อหลังด้วย

2. สตาร์ทเครื่องยนต์ ดนคนโยกคลนแรงไปยังตำแหน่งชา และตรวจสอบให้แน่ใจว่าล้อหน้ายกจากพื้นไม่หมด

3. หากล้อหมุน ให้ดับเครื่องยนต์และดำเนินการดังนี้:

A. คลายนอตสวมทบทงสองตัวที่ยึดสายควบคุมการขับเคลื่อนเข้ากับแผงกบบนไฮโดรสแตท (SU 41) ตรวจสอบให้แน่ใจว่านอตสวมทบทงคลายเกาะๆ กันและเพียงพอเพื่อให้ปรับได้



SU 41

1. สายควบคุมการขับเคลื่อน
2. แผงกบ
3. นอตสวมทบทง

4. สปริง
5. นอตล้อ

g016466

หมายเหตุ: คลายนอตกดยดลกเบียวงานเขากบดานบนของไฮโดรสตท (sU 41).

- B. ดนคนโยกควบคุมการทำงานไปทตำแหน่งเกยรวางและคนโยกลนเรงไปทตำแหน่งชา
- C. สตารทเครองยนต
- D. หมนลกเบียวงานจนกระทั่งงอปกรณโมชยบอกโมวาเดนหนาพรอถอยหลง
- E. เมอลอหยดหมน ชนนอตลอกลกเบียวงานและการปรับไหนดน (sU 41)
- F. ยนยบความถกตองในการปรับโดยดนคนโยกลนเรงมาอยในตำแหน่งชาและเรว
- G. จากแต่ละดานของแพงกน ชนนอตลอกไฟเกาๆ กน เพอยดสายควบคุมการชบเคลอนเขากบแพงกน (sU 41) อยาไหสายบด

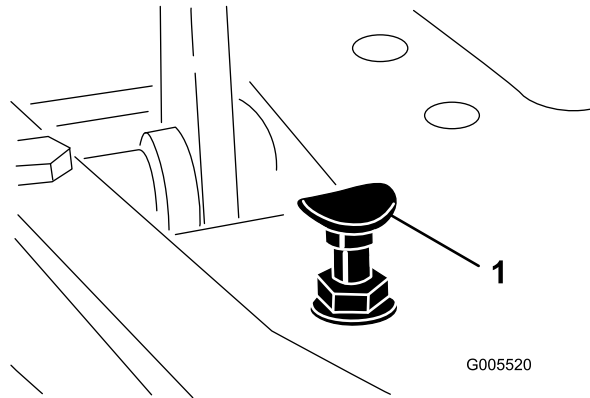
หมายเหตุ: หากสายตงเมอคนโยกควบคุมการทำงานอยในตำแหน่งเกยรวาง อปกรณอาจชยบโดเมอคนดนคนโยงไปยงตำแหน่งตตหญาพรอชนสง

การปรับความเร็วในการเดินทาง

การวงดวยความเร็วในการเดินทางสงสด

แปนชบเคลอนผานการปรับใหม่ความเร็วในการเดินทางสงสดมาแล้วจากโรงงาน แต่คุณอาจจะตองปรับเพมเติมหากแปนเคลอนจนสดก่อนจะสมพสกบตวหยดแปน หรือหากคุณตองการลดความเร็วในการเดินทางลง

เพอใหอปกรณวงดวยความเร็วในการเดินทางสงสด ไหนดนคนโยกควบคุมการทำงานมายงตำแหน่งชนสง และเหยยบแปนชบเคลอน หากแปนแต่ละกบตวหยด (sU 42) ก่อนทคุณจะรสกความตงบนสายเคเบล ใปภูบตตามชนตอนการปรับตอไปน:



1. ตวหยดแปน

1. ดนคนโยกควบคุมการทำงานไปทตำแหน่งชนสง แล้วคลายนอตลอกกดยดตวหยดแปนเขากบแพนรองพน (sU 42)
2. ชนตวหยดแปนจนกระทั่งงอปกรณโมสมพสกบแปนชบเคลอน
3. คอยๆ กดเบาๆ ทแปนชบเคลอนและปรับตวหยดแปนไหสมพสกบกานแปน แล้วชนนอต

สำคัญ: ตรวจสอบไหเหนใจว่าความตงบนสายเคเบลไม่มากเกินไป มฉะนั้นอายุการใช้งานของสายเคเบลจะลดลง

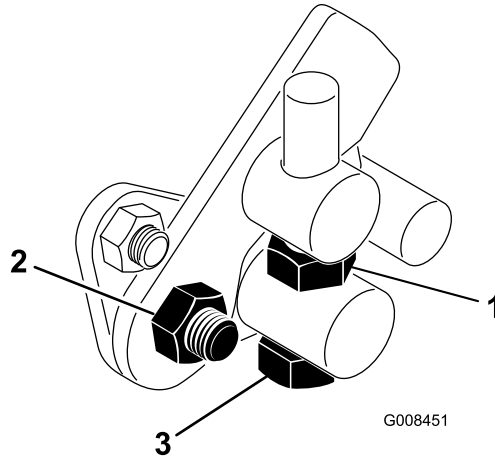
การลดความเร็วในการเดินทาง

1. กดแปนชบเคลอนและคลายนอตลอกกดยดตวหยดแปนเขากบแพนรองพน
2. คลายตวหยดแปนจนกระทั่งงอปกรณได้ความเร็วในการเดินทางทตองการ
3. ชนนอตลอกกดยดตวหยดแปนไหนดน

การปรับความเร็วในการตัดหญ้า

อุปกรณ์ไตรบการปรับมาจากโรงงาน แต่ความเร็วสามารถปรับได้ตามต้องการ

1. คลายนอตสวมทบบนสลักกรนแนย (sJ 43)
2. คลายนอตทำนาทยดลอกและโครงยดบนหมดแปน



g008451

sJ 43

1. นอตสวมทบบ
2. นอต
3. สลักกรนแนย

-
3. หมนสลักกรนแนยตามทศทางของเขมนาฬิกาเพอลดความเร็วในการตัดหญ้าและหมนทวนเขมนาฬิกาเพอเพิ่มความเร็วในการตัดหญ้า
 4. ชนนอตสวมทบบนสลักกรนแนยและนอตบนหมดแปนเพอลอกการปรับ (sJ 43) ทรจสอบการปรับและปรับตามทจำเป็น

การบำรุงรักษาระบบระบายความร้อน

ความปลอดภัยของระบบหล่อเย็น

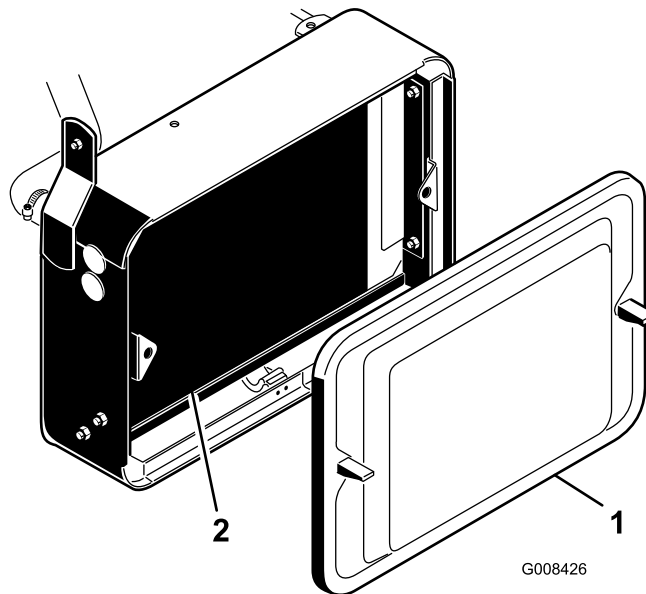
- น้ำหล่อเย็นเครื่องยนต์เป็นพิษ ห้ามรับประทาน และเก็บให้ห่างจากมือเด็กและสัตว์เลี้ยง
- การระบายน้ำหล่อเย็นที่ร้อนและมีความดัน หรือการสัมผัสหมอน้ำร้อนและชิ้นส่วนอื่นๆ อาจทำให้ผิวหนังถลอกรุนแรง
 - ปล่อยให้เครื่องยนต์เย็นลงอย่างน้อย 15 นาทีก่อนถอดฝาหมอน้ำเสมอ
 - ใช้ผ้าขี้ริ้วเปิดฝาหมอน้ำ และเปิดฝาชาๆ เพื่อปล่อยไอน้ำออก

การทำความสะอาดตะแกรงหมอน้ำ

ระยะเวลาซ่อมบำรุง: ก่อนการใช้งานแต่ละครั้งหรือทุกวัน ทำความสะอาดท่กซ์วไม่งหากทำงานในสภาวะที่ฝุ่นมากหรือสกปรกมาก

ต้องรักษาความปลอดภัยของหมอน้ำและตะแกรงหมอน้ำ เพื่อป้องกันไม่ไห้ระบบร้อนเกินไป ตรวจสอบและทำความสะอาดตะแกรงและหมอน้ำทุกวัน หรือทุกสัปดาห์ ถ้าจำเป็น ทำความสะอาดส่วนประกอบเหล่านี้ให้อยู่ในสภาวะที่ฝุ่นมากหรือสกปรกมาก

1. ถอดตะแกรงหมอน้ำออก (sJ 44)
2. ดำเนินการจากด้านพดลมของหมอน้ำและใช้ลมเป่าหมอน้ำ



sJ 44

G008426

g008426

1. ตะแกรงหมอน้ำ
2. หมอน้ำ

3. ทำความสะอาดตะแกรงและตัดตงกลบเขาก

การตรวจสอบระดับน้ำหล่อเย็นเครื่องยนต์

ความจของระบบหล่อเย็นคือประมาณ 3.2 ลิตร (3.3 ควอร์ตสหรัฐ)

เติมส่วนผสมน้ำกับสารป้องกันน้ำแข็งตัวเอกลนโกลคอลลาวร์ในสัดส่วน 50/50 ลงในระบบหล่อเย็น ตรวจสอบระดับน้ำหล่อเย็นในช่วงต้นของวันเป็นประจำก่อนสตาร์ทเครื่องยนต์

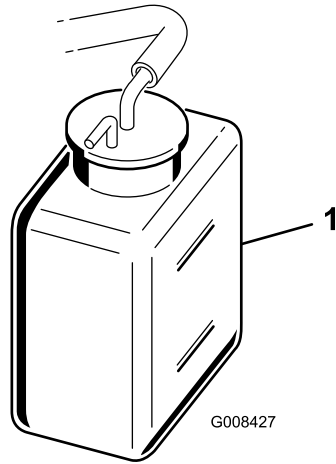
⚠ ขอบคระวัง

หากเครื่องยนต์กำลังทำงานและมีความดัน น้ำหล่อเย็นที่ร้อนอาจดันออกมาและลวกผิวหนังได้

- อย่าเปิดฝาหมอน้ำในขณะที่เครื่องยนต์กำลังทำงาน
- ใช้ผ้าขี้ริ้วเปิดฝาหมอน้ำ และเปิดฝาชาๆ เพื่อปล่อยไอน้ำออก

1. จอดอุปกรณ์บนพื้นราบ

2. ตรวจสอบระดับน้ำหล่อเย็นเครื่องยนต์ (SU 45)
ระดับน้ำหล่อเย็นควรอยู่ระหว่างขีดบนลงแถบน้ำในขณะที่เครื่องยนต์ยังเย็นอยู่



su 45

g008427

1. ลงแถบน้ำ

-
3. ถ้าน้ำหล่อเย็นเหลือน้อย เปิดฝาถังเก็บน้ำ และเติมส่วนผสมน้ำกับน้ำยาป้องกันการแข็งตัวของเอทิลไกลคอลควาร์ในสัดส่วน 50/50 **อย่าเติมจนล้น**
4. ปิดฝาถังเก็บน้ำ

การบำรุงรักษาเบรก

การชดเชยเบรก

ระยะการซ่อมบำรุง: ทดป

เหยียบเบรกให้แน่นและขับอุปกรณ์ด้วยความเร็วในการทดสอบจากระบบเบรก โดยสังเกตได้จากกลไก คุณอาจต้องปรับเบรกหลังจากช่วงเบรกก่อน โปรดดู [การปรับเบรก \(หน้า 62\)](#)

การปรับเบรก

ก่อนปรับเบรกยกแต่ละด้านของอุปกรณ์ เพื่อให้คุณสามารถปรับเบรกได้หลายๆ คน

1. ขณะเดินหน้าด้วยความเร็วในการเดินทาง เมื่อเหยียบแป้นเบรก ลอกทั้งสองด้านควรล็อกเกาๆ คน

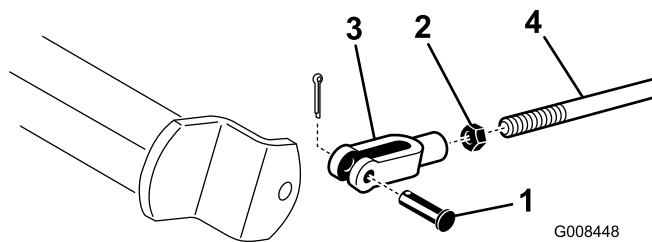
⚠ ขอควรระวัง

การทดสอบเบรกภายในพื้นที่แคบๆ ทมพอนอยด้วยอาจทำให้เกิดการบาดเจ็บได้

ถนนควรตรวจสอบเบรกในพื้นที่กว้าง เปิดโล่ง และบนพรมราบทโมมพอนและสงกตขวางทงทอนและหลงการปรับเบรก

2. หากพบว่าเบรกล็อกไม่เท่ากัน ให้ปรับเบรกดังนี้:

A. ถอดกานเบรกออกโดยปนเหล็กและปนเคลวส ([sJ 46](#))



1. ปนเคลวสและปนเหล็ก
2. นอตสวมทบ

3. เคลวส
4. เพลาเบรก

B. คลายนอตสวมทบและปรับเคลวสให้เหมาะสม ([sJ 46](#))

C. ประกอบเคลวสเข้ากับเพลาเบรก ([sJ 46](#))

D. ตรวจสอบระยะฟรีของแป้นเบรก ควรระยะฟรี 13 ถึง 26 มม. (½ ถึง 1 นิ้ว) ก่อนที่คนขับจะแตะกับดรัมเบรก ปรับตามทจำเป็นเพื่อให้ตรงตามการตั้งค่าน

E. ขณะเดินหน้าด้วยความเร็วในการเดินทาง ให้เหยียบแป้นเบรก เบรกทั้งสองด้านควรล็อกเกาๆ คน ปรับตามทจำเป็น

สำคัญ: ชดเชยเบรกเป็นประจำทุกปี โปรดดู [การชดเชยเบรก \(หน้า 62\)](#)

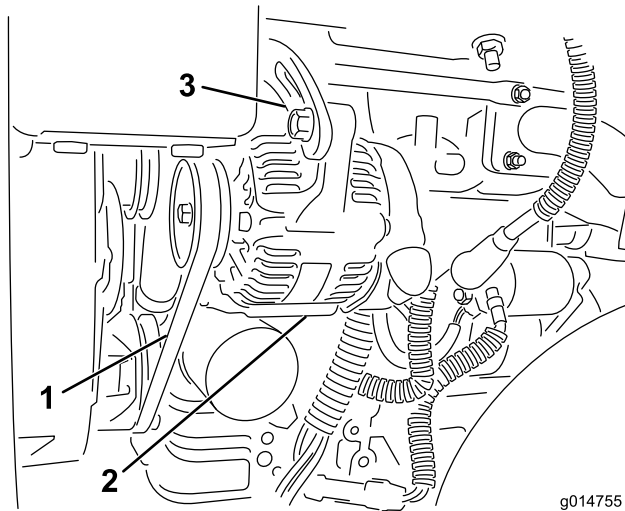
การบำรุงรักษาสายพาน

การปรับสายพานอลเทอร์เนเตอร์

ระยะเวลาซ่อมบำรุง: หลงจาก 8 ชั่วโมงแรก

ตรวจสอบให้แน่ใจว่าสายพานมีความตึงในระดับที่เหมาะสม เพื่อให้เครื่องยนต์สามารถทำงานได้เป็นปกติ และป้องกันการสึกหรอไม่จำเป็น

1. จอดอุปกรณ์บนพื้นราบ ดับเครื่องยนต์ เข็มเบรคจอด ตงกุญแจออก และรอให้ชิ้นส่วนเคลอนไหวหยุดลง
2. ไขน๊อตไปกดลงบนสายพานทอยระหว่างรอกด้วยแรงปานกลาง (10 กก.หรือ 22 ปอนด์) สายพานควรเบน 7 ถึง 9 มม. (0.28 ถึง 0.35 นิ้ว) หากไม่เป็นแบบนี้ ให้ทำตามขั้นตอนต่อไปเพื่อปรับความตึงของสายพาน:



g014755

sU 47

g014755

1. สายพานอลเทอร์เนเตอร์—กดตรงน
2. อลเทอร์เนเตอร์
3. สายปสู

-
- A. คลายสลกทยดอลเทอร์เนเตอร์เขากบเครื่องยนต์และสายปสู
 - B. ตรวจสอบสายพานเพื่หการสึกหรอหรือการชำรุด แลวเปลี่ยนหากสายพานสึกหรอ
 - C. ไขคนโยกกวางออยระหว่างอลเทอร์เนเตอร์กบเสอสู ดงอลเทอร์เนเตอร์ออกมาเพื่อใสายพานมความตึงทกตองแลวชนสลกให้แนน

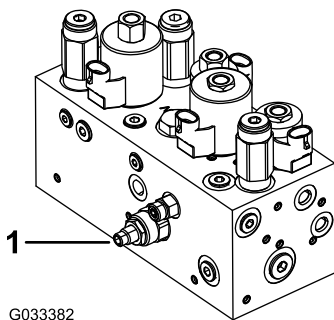
การบำรุงรักษาระบบควบคุม

การปรับการยก/ลดชุดตัดหญ้า

จงจยก/ลดชุดตัดหญ้ามาพร้อมกบวาลวควบคุมการไหล (su 48) วาลวนี้ได้รับการตั้งค่ามาจากโรงงานให้หมุนเปิดประมาณ 3 รอบ แต่คุณอาจจะต้องปรับเพื่อชดเชยความแตกต่างของอุณหภูมิ น้ำมันไฮดรอลิก ความเร็วในการตัดหญ้า ฯลฯ

หมายเหตุ: ปล่อยให้ น้ำมันไฮดรอลิกมอดลคมองลงก่อนจะปรับวาลวควบคุมการไหล

1. ยกเบาะนั่งขึ้นมาและหาวาลวควบคุมการไหลสำหรับโครงรถตรงกลาง (su 48) ซงอยด้านข้างของโครงรวมไฮดรอลิก



G033382

su 48

g033382

1. วาลวควบคุมการไหล

-
2. คลายนอตสวมทบบนลกดปรับทอยบนวาลวควบคุมการไหล
 3. หมนลกดทวนเขมนาฬิกาหกดชุดตัดหญ้าตรงกลางลดลงช้าเกินไป หรือหมนตามเขมนาฬิกาหกดชุดตัดหญ้าตรงกลางลดลงเร็วเกินไป แต่ไม่ควรหมนมากกว่า **1/32 ถึง 1/16 รอบ**
 4. ทดสอบการปรับและทำซ้ำขั้นตอน 3 ตามกจำเป็น และเมอเสร็จสน ไขนอตสวมทบให้แน่น

การบำรุงรักษาระบบไฮดรอลิก

ความปลอดภัยของระบบไฮดรอลิก

- ไปพบแพทย์ทันทีหากโดนน้ำมันไฮดรอลิก น้ำมันกดดันร่างกายจะต้องให้แพทย์ผ่าตัดออกภายในสองถึงสามชั่วโมง
- ตรวจสอบให้แน่ใจว่าท่อน้ำมันไฮดรอลิกและท่อระบบสภาพ และข้อต่อและการเชื่อมต่อระบบไฮดรอลิกทั้งหมดแน่นหนาจนจ่ายแรงดันเข้าไปในระบบไฮดรอลิก
- เกบมือและร่างกายออกจากจุดตรวจเขมหรือจุดกดดันน้ำมันไฮดรอลิกแรงดันสูง
- ใช้กระดาษลงหรือกระดาษหวัดของระบบไฮดรอลิก
- ระบายแรงดันในระบบไฮดรอลิกอย่างปลอดภัยก่อนทำงานใดๆ กับระบบไฮดรอลิก

การซ่อมบำรุงน้ำมันไฮดรอลิก

สำคัญ: รถตักหยากรนำมาใช้สำหรับทำงานนอกกรน ซอยหญ้า หรือใช้งานในอุณหภูมิสูงกว่า 29°C (85°F) ควรตรวจเช็คหม้อพักน้ำมันเครื่อง มิฉะนั้นใช้น้ำมันไฮดรอลิกประเภทใด โปรดดู **7 การติดตั้งหม้อพักน้ำมันเครื่อง (หน้า 20)**

ขอมลจำเพาะน้ำมันไฮดรอลิก

ถมน้ำมันเติมน้ำมันไฮดรอลิกคุณภาพสูงมาแล้วจากโรงงาน ตรวจสอบระดับน้ำมันไฮดรอลิกก่อนสตาร์ทเครื่องยนต์ครั้งแรก และกวนหลังจากนั้น โปรดดู **การตรวจสอบระดับน้ำมันไฮดรอลิก (หน้า 66)**

น้ำมันไฮดรอลิกแนะนำ: น้ำมันไฮดรอลิกชนิดดอยการใช้งาน Toro PX มจด์จำหนายแบบถน 19 ลตร (5 แกลลอนสหรัฐ) หรือถน 208 ลตร (55 แกลลอนสหรัฐ)

หมายเหตุ: อุปกรณ์ใช้น้ำมันเปลี่ยนทดแทนกแนะนำไม่จำเป็นต้องเปลี่ยนน้ำมันและตัวกรองบ่อยๆ เหมือนกับการใช้น้ำมันเปลี่ยนทดแทนแบบถน

น้ำมันไฮดรอลิกทางเลือก: หากไม่ม้น้ำมันไฮดรอลิกชนิดดอยการใช้งาน Toro PX จด์จำหนาย คุณสามารถใช้น้ำมันไฮดรอลิกชนิดปโตรเลียมทวไปทมขอมลจำเพาะตรงกบขงทระบวสำหรับคนสมบตวสดตอไปทงทมดและโดตามมาตรฐานอุตสาหกรรมออยาใช้น้ำมันสงเคราะห์ ปรัชชาตวแทนจำหนายน้ำมันหลอลนเพอคคนหาผลตทกทเหมาะสม

หมายเหตุ: Toro ไมรบพดชอบความเสยหายจากการใช้น้ำมันเปลี่ยนทดแทนกไม่เหมาะสม ดงนบควรใช้ผลตทกทจากผลตทกทชอเสยงนนาเชอถอแทน

น้ำมันไฮดรอลิกป้องกันกรสกหรือขดขนความหนดสง/จด์โหลเทดำ ISO VG 46

คนสมบตวสด:

ความหนด, ASTM D445

cSt n 40°C (104°F) 44 ถน 48

ดขนความหนด ASTM D2270

140 ขนไป

จด์โหลเท, ASTM D97

-37°C ถน -45°C (-34°F ถน -49°F)

ขอมลจำเพาะของอุตสาหกรรม:

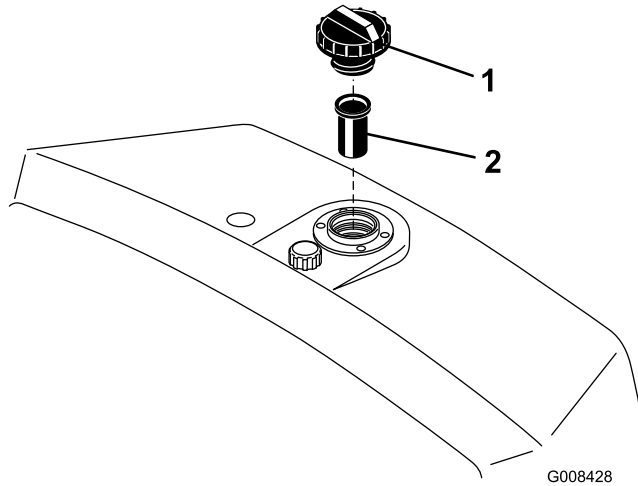
Eaton Vickers 694 (I-286-S, M-2950-S/35VQ25 หรือ M-2952-S)

หมายเหตุ: น้ำมันไฮดรอลิกสงเคราะห์ชนิดดอยสลายทงชวภาพเกรดพรมยมของ Toro เป็นน้ำมันสงเคราะห์ชนิดดอยสลายทงชวภาพเพยงรนเดยวทโดรบการสรบองโดย Toro น้ำมันขดขนเขากนโดรบออลสโตเมอรทใช้ในระบบไฮดรอลิก Toro และเหมาะสำหรับอุณหภูมิการทำงานทหลากหลาย นอกจากนยงเขากนโดรบนแรกไปดวย แต่เพื่อประสกรภาพในการดอยสลายทงชวภาพและสมรณะสงสด ควรลางน้ำมันทวไปออกจากระบบไฮดรอลิกให้มดจด์ น้ำมันมจด์จำหนายแบบถน 19 ลตร (5 แกลลอน) หรือถน 208 ลตร (55 แกลลอน) จากทวแทนจำหนายทโดรบอนญาตของ Toro

สำคัญ: น้ำมันไฮดรอลิกสงเคราะห์ชนิดดอยสลายทงชวภาพเกรดพรมยมของ Toro เป็นน้ำมันสงเคราะห์ชนิดดอยสลายทงชวภาพเพยงรนเดยวทโดรบการสรบองโดย Toro น้ำมันขดขนเขากนโดรบออลสโตเมอรทใช้ในระบบไฮดรอลิก Toro และเหมาะสำหรับอุณหภูมิการทำงานทหลากหลาย นอกจากนยงเขากนโดรบนแรกไปดวย แต่เพื่อประสกรภาพในการดอยสลายทงชวภาพและสมรณะสงสด ควรลางน้ำมันทวไปออกจากระบบไฮดรอลิกให้มดจด์ น้ำมันมจด์จำหนายแบบถน 19 ลตร (5 แกลลอน) หรือถน 208 ลตร (55 แกลลอน) จากทวแทนจำหนายทโดรบอนญาตของ Toro

การตรวจสอบระดับน้ำมันไฮดรอลิก

1. จอดอุปกรณ์บนพื้นราบ ตรวจสอบให้แน่ใจว่าอุปกรณ์เย็นลงแล้วเพื่อให้ น้ำมันเยน
2. เปิดฝาออกจากกึ่งน้ำมันแล้วตรวจสอบระดับน้ำมัน น้ำมันควรส่งลงกึ่งกลางของตะแกรงในช่องเติม (su 49)



su 49

G008428

g008428

1. ลงน้ำมันไฮดรอลิก
2. ตะแกรง

3. หากระดับน้ำมันเหลือน้อย ใค่อยๆ เติมน้ำมันไฮดรอลิกที่เหมาะสมลงในกึ่งกลางของตะแกรง **แต่อย่าเติมจนล้น**

สำคัญ: เพื่อป้องกันไม่ไห้ระบบปนเปื้อน ให้ทำความสะอาดด้านบนของกึ่งน้ำมันไฮดรอลิกก่อนใส่กรวย ตรวจสอบให้แน่ใจว่ากรวยและหัวเติมสะอาด

4. ปิดฝากึ่งน้ำมันไฮดรอลิก เช็ดน้ำมันที่อาจหกออกมา

สำคัญ: ตรวจสอบระดับน้ำมันไฮดรอลิกก่อนสตาร์ทเครื่องยนต์ครั้งแรก และทวนหลังจากนั้น

การเปลี่ยนน้ำมันไฮดรอลิกและตัวกรอง

ระยะเวลาซ่อมบำรุง: ทุก 800 ชั่วโมง—หากคุณ **ไม่**ได้ใช้น้ำมันไฮดรอลิกที่เหมาะสม หรือเคยเติมน้ำมันด้วยน้ำมันทางเลือกมาก่อน ให้เปลี่ยนน้ำมันไฮดรอลิก ตัวกรอง และช่องหายใจกึ่งน้ำมัน

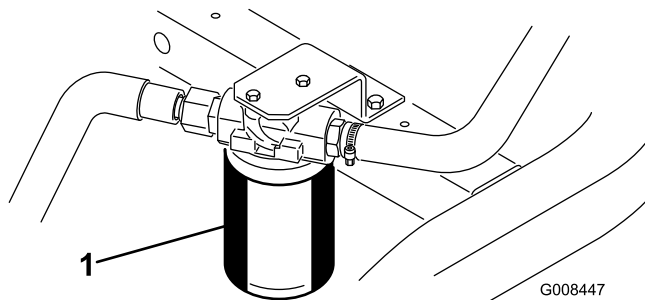
ทุก 1,000 ชั่วโมง—หากคุณ **ใช้** น้ำมันไฮดรอลิกที่เหมาะสม ให้เปลี่ยนตัวกรองน้ำมันไฮดรอลิก

ทุก 2,000 ชั่วโมง—หากคุณ **ใช้** น้ำมันไฮดรอลิกที่เหมาะสม ให้เปลี่ยนน้ำมันไฮดรอลิก

ความจุกึ่งน้ำมันไฮดรอลิก: 20.8 ลิตร (5.5 แกลลอนสหรัฐ)

หากน้ำมันปนเปื้อน ให้ตัวแทนจำหน่ายที่โดรนของ Toro เป็นทางเลือก เป็นทางเลือก ระบบ น้ำมันที่ปนเปื้อนจะดันทันหรือเป็นสีดำเมื่อเปรียบเทียบกับน้ำมันสะอาด

1. ทำความสะอาดบริเวณกึ่งตัวกรอง (su 50) วางอ่างระบายใต้ตัวกรองและถอดตัวกรองออก



su 50

G008447

g008447

1. ตัวกรองน้ำมันไฮดรอลิก

หมายเหตุ: หากคณะไม่ระบายน้ำมัน ไหลรอดและอดทอไฮดรอลิกไปยังตัวกรอง

2. เติมน้ำมันไฮดรอลิกที่เหมาะสมลงในตัวกรองนำมาเปลี่ยน แลวหลอลนปะเกนชล และใช้มอหมนจนกวาปะเกนจะแตะกะบหวตัวกรอง จากนนชนเพมอก $\frac{3}{4}$ รอบ
3. เติมถงน้ำมันไฮดรอลิกด้วยน้ำมันไฮดรอลิก โปรตด [ขอมลจําเพาะน้ำมันไฮดรอลิก \(หนา 65\)](#) และ [การตรวจสอบระดับน้ำมันไฮดรอลิก \(หนา 66\)](#)
4. สตารกเครื่องยนต์ และปลอยไหเดนรอบเบาประมาณ 3-5 นากเพื่อไหน้ำมันไหลเวยน และไลอากาศกตตอยในระบบ ดบเครื่องยนต์และตรวจสอบระดับน้ำมัน
5. ทงน้ำมันและตัวกรองไหลกตอง

การตรวจสอบระบบทอและทอออนไฮดรอลิก

ตรวจสอบระบบทอและทอออนไฮดรอลิกทวน เพื่อเชคการรวไหล ทอหงจอ สวนรองรุมการยดทหลวม การสทหรือ ขอตหลวม การเสอมสภาพจากสภาพอากาศ และการเสอมสภาพจากสารเคม ซอมแซมความเสยหายทงหมดกอนกลบไปใช้งานตอ

การบำรุงรักษาชุดตัดหญ้า

ความปลอดภัยเกี่ยวกับใบมีด

โปรดอ่านตอนทั้งหมดใน ใบมีดหรือใบมีดกลางทสหรือเสยหายอาจจะแตกออกได้ และชิ้นส่วนอาจกระเด็นไปโดนตัวคุณหรือเพื่อน จนอาจทำให้บาดเจ็บรุนแรงหรือเป็นอันตรายถึงแก่ชีวิต

- ตรวจสอบเป็นประจำว่าใบมีดหรือใบมีดกลางทสหรือเสยหายหรือไม้
- ใช้ความระมัดระวังขณะตรวจสอบใบมีด สวมใส่ถุงมือและใช้ความระมัดระวังขณะบำรุงรักษาใบมีด ให้เปลี่ยนหรือลับใบมีดเท่านั้น ห้ามยึดหรือเชื่อมใบมีดเด็ดขาด
- ใบอุปกรณ์ชุดตัดหญ้าหลายชุด ให้ใช้ความระมัดระวังขณะหมุนพวงใบมีด เนื่องจากอาจทำให้ใบมีดพวงในชุดตัดหญ้าอื่นๆ หมุนได้




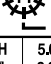

การตรวจสอบการสมผัสกันของใบมีดพวงกับใบมีดกลาง

ก่อนใช้งานอุปกรณ์ในแต่ละวัน ให้ตรวจสอบการสมผัสกันของใบมีดพวงกับใบมีดกลาง ภายใต้อาณัติของการตัดก่อนหนานจะเป็นที่ยอมรับได้ก็ตาม ใบมีดพวงกับใบมีดกลางจะต้องมีการสมผัสกันตลอดแนวความยาว โปรด *คมอ* ไซของชุดตัดหญ้า

การตั้งค่าความเร็วใบมีดพวง

เพื่อให้การตัดหญ้าคุณภาพสูงและสม่ำเสมอ และสนามหลังตัดสวยงาม คุณต้องตั้งค่าการควบคุมความเร็วใบมีดพวงให้ถูกต้อง (ออยบนแมนนิโฟลด์บล็อกไฟฟ้าครอบทางด้านซ้ายของเบาะที่นั่ง) ปรับการควบคุมความเร็วใบมีดพวงดังนี้:

1. เลือกความสูงในการตัดตามทงคาชุดตัดหญ้า
2. เลือกความเร็วบนเคลอนบนพนักเหมาะะกะบสภาพสนามทส
3. ใช้ตารางด้านล่างกำหนดการตั้งค่าความเร็วใบมีดพวงสำหรับชุดตัดหญ้าแบบ 5, 8, 11 หรือ 14 ใบมีด ([sJ 51](#))

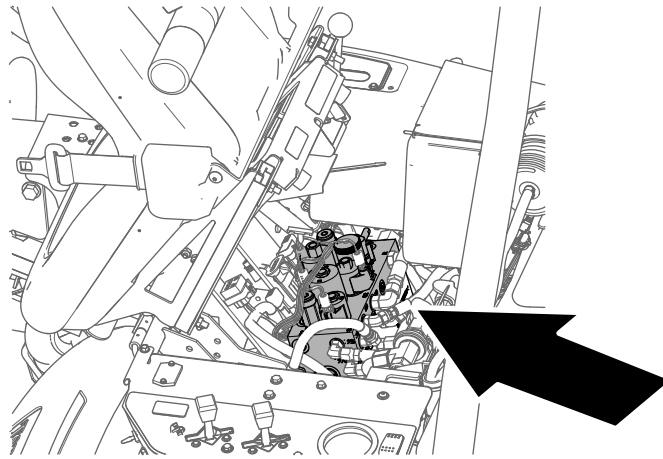
							
	3.8 MPH 6.1 Km/h	5.0 MPH 8.0 Km/h	3.8 MPH 6.1 Km/h	5.0 MPH 8.0 Km/h	3.8 MPH 6.1 Km/h	5.0 MPH 8.0 Km/h	3.8 MPH 6.1 Km/h
0.062" / 1.6mm	N/R	N/R	9	N/R	9	N/R	9
0.094" / 2.4mm	N/R	N/R	9	N/R	9	N/R	9
0.125" / 3.2mm	N/R	N/R	9	N/R	9	N/R	9
0.156" / 4.0mm	N/R	N/R	9	N/R	9	N/R	N/R
0.188" / 4.8mm	N/R	N/R	9	N/R	7	N/R	N/R
0.218" / 5.5mm	N/R	N/R	9	N/R	6	N/R	N/R
0.250" / 6.4mm	7	N/R	6	7	5	7	N/R
0.312" / 7.9mm	6	N/R	5	6	4	6	N/R
0.375" / 9.5mm	6	7	4	5	4	5	N/R
0.438" / 11.1mm	6	6	4	5	3	4	N/R
0.500" / 12.7mm	5	6	3	4	N/R	N/R	N/R
0.625" / 15.9mm	4	5	3	3	N/R	N/R	N/R
0.750" / 19.0mm	3	4	3	3	N/R	N/R	N/R
0.875" / 22.2mm	3	4	N/R	3	N/R	N/R	N/R
1.000" / 25.4mm	3	3	N/R	N/R	N/R	N/R	N/R

g014736

sJ 51

g014736

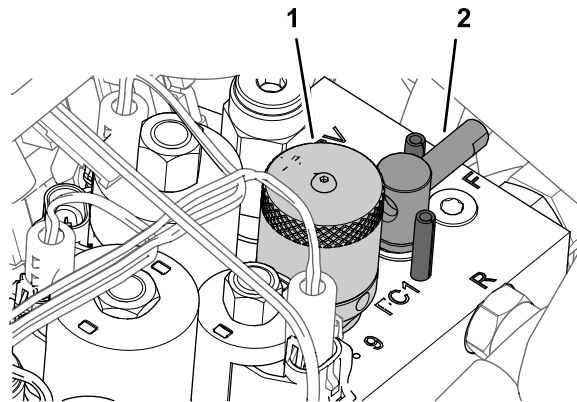
4. เอยงเบาะทงของคณขบไปขางหนา และหนนดวยขาทง ([sJ 52](#))



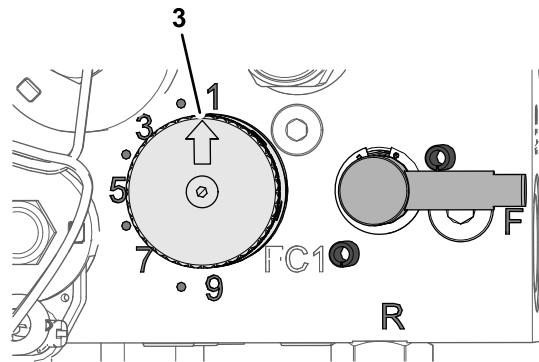
sJ 52

g229847

5. หากต้องการปรับความเร็วใบมดพวง ใหมนลกดควบคุมความเร็วใบมดพวง (sJ 53)
จนควาลกศรตรงกบตัวเลขคณำหนดในช่นตอท 3



g229849



g229880

sJ 53

- 1. ลกดด (ควบคุมความเร็วใบมดพวง)
- 2. มอจน (คนโยกลกดด)

- 3. ลกศร

หมายเหตุ: คุณสามารถเพิ่มหรือลดความเร็วใบมดพวงเพอชดเชยสภาพสนามโด

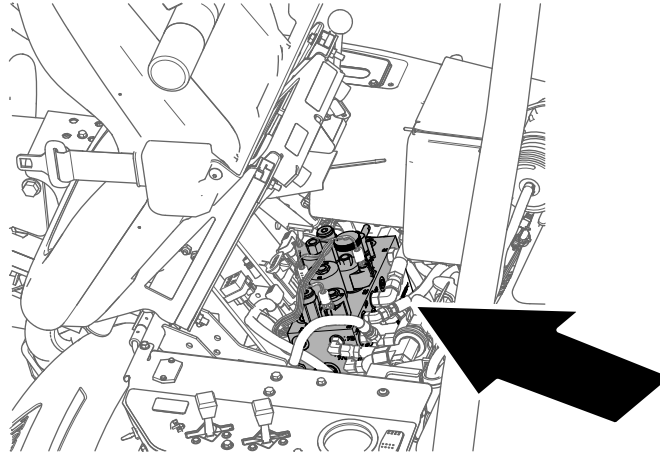
การลบคมใบมดพวง

⚠ คำเตือน

การผสมสกบใบมดพวงหรือชิ้นส่วนเคลื่อนไหวยื่นๆ อาจส่งผลให้เกิดการบาดเจ็บ

- เกบมอและเสอผาออกหางจากใบมดพวงหรือชิ้นส่วนเคลื่อนไหวยื่นๆ
- อยาพยายามหมนใบมดพวงดวยมอหรือเทาขณะกเครื่องยนต์ทำงานอยโดยเดดขาด

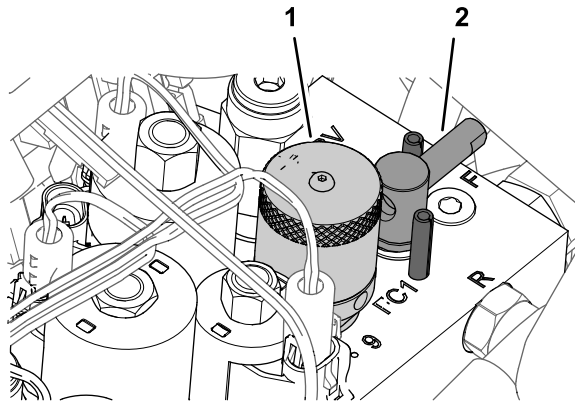
1. จอดปรณบนพนราบ ลดชดตดทญาลงมา ดบเครื่องยนต์ และเขาเบรกจอด
2. เอียงเบาะทงของคณขบไปขางหนา และหนนดวยขาตง (sJ 54)



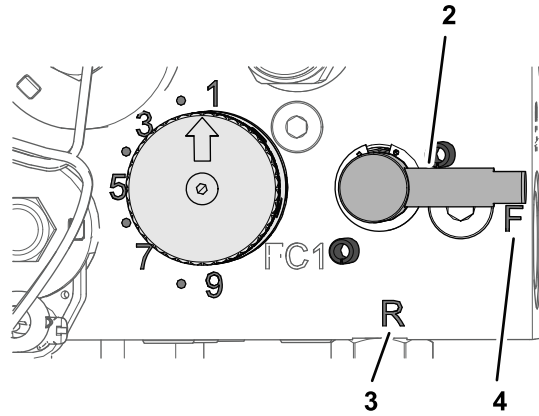
sJ 54

g229847

3. ปรระยะหางระหว่างใบมดพวงกบใบมดกลางให้เหมาะสมสำหรับการลบคมชดตดทญาทงหมด โปรดดคมอฟใช้ชดตดทญา
4. หมนคณโยกลบคมไปทตำแหน่ง R (sJ 55)



g229849



g229848

su 55

- | | |
|---------------------------|--------------|
| 1. ลกบด (ความเร็วใบมดพวง) | 3. ตำแหน่ง R |
| 2. มอจบ (คนโยกลบคม) | 4. ตำแหน่ง F |

5. หมนลกบดควบคุมความเร็วใบมดพวงไประดับ 1 (su 55)
6. สตาร์ทเครื่องยนต์และปล่อยให้เดินรอบเบา

สำคัญ: อย่าเปลี่ยนความเร็วเครื่องยนต์ขณะลอบคม มฉะนั้นใบมดพวงอาจหยุดกลางคน ลอบคมด้วยความเร็วเครื่องยนต์เดินรอบเบาแทน

7. ขณะกคนโยกตัดหญ้า/ขนสางยกตำแหน่งเกียรวาง ใถนคนควบคุมการยก/ลดชดตตหญ้าไปข้างหน้าเพื่อเริ่มการลอบคม ใบมดพวง
8. ทากากเพชรลอบคมด้วยแปรงตามยาว ห้ามใช้แปรงตามส
 - หากใบมดพวงหยุดทำงานกลางคนหรือโมมนคงขณะลอบคม เลอการตงคาคความเร็วใบมดพวงให้สงขนจนกวาคความเร็ว จะคกท จากนนปรบความเร็วใบมดพวงกลบมากระดับ 1 หรือระดับความเร็วทต้องการ
 - หากต้องการปรบชดตตหญ้าขณะลอบคม ปรคการทงงานของใบมดพวงโดยนคนควบคุมการยก/ลดชดตตหญ้าไปขา งหลง แลวดบเครื่องยนต์ หลงจากปรบเสรจแลว ให้ทำซ้ำขนตอน 4 ถง 8
9. ทำซ้ำขนตอน 4 ถง 8 กบชดตตหญ้าทงหมดทต้องการลอบคม
10. เมอเสรจแลว ดนคนโยกลบคมกลบไปยงตำแหน่ง F เลอนลกบดปรบความเร็วใบมดพวงไปยงการตง คาคความเร็วใบมดพวงทต้องการ ลดเบาะกนงลง และลางกากเพชรลอบคมทงหมดออกจากชดตตหญ้า ปรบระยะใบมดพวงกบใบมดลางของชดตตหญ้าตามทจำเป็น

สำคัญ: หากคนโยคนโยกลบคมกลบไปยงตำแหน่ง F หลงจากลอบคม ชดตตหญ้าจะไม่ยกขนหรือทงงานไม่กตอง

การจดเกบ

หากคณตองการจดเกบอปกรณไวเปนระยะเวลาานน ควรถูกบตามขนตอนตงตอไปนก่อนจดเกบอปกรณ:

1. จดตอปกรณ เขาเบรกจอต ดบเครื่องยนต ดงกญแจออก และรอใหชนสวนเคลอนไหวทงหมดหยดนงก่อนทำควาสะอาตหรือเกบอปกรณ
2. กำจตฝนและเสชหญาทสะสมบนอปกรณออกใหหมด ลบคมใบมดพวงและใบมดลาาง ถาจำเปน โปรดด*คมอฝไช*ของชดตตหญาทานำยาคนสนมทใบมดลาางและใบมดของใบมดพวงอตจาาระบและนำมนหลอลนทจตหลอลนทงหมด โปรดด [การอตจาาระบ \(หนา 47\)](#)
3. บลอกลอเพอไมไหลอยางตองรบนำหนกใตๆ
4. ระบายและเปลยนนำมนไฮดรอลกและตวกรอง และตรวงสภาพทอและขอตอระบบไฮดรอลก เปลยนถาจำเปน โปรดด [การเปลยนนำมนไฮดรอลกและตวกรอง \(หนา 66\)](#) และ [การตรวงสอบระบบทอและทอออนไฮดรอลก \(หนา 67\)](#)
5. ระบายเชอเพลงทงหมดตอจากถงเชอเพลง เดนเครื่องยนตจนดบไปเนองจากขาดเชอเพลง เปลยนตวกรองเชอเพลงโปรดด [การเปลยนตวกรองเชอเพลง \(หนา 53\)](#)
6. ชนเกเครื่องยนตยงอนอย ระบายนำมนออกจากทงขอแหวยง เตมนำมนใหม่ลงไปใหม่ โปรดด [การเปลยนนำมนเครื่องและตวกรองนำมนเครื่อง \(หนา 51\)](#)
7. กำจตدنและเสชวสตตางๆ ออกจากกระบอกสบ ครบบนทวกระบอกสบ และปลอกตวพน
8. ถอดแบตเตอรและชาจรแบตเตอรใหเตม เกบแบตเตอรบนชนหรือในเครื่อง แตหากเกบไวในเครื่อง ใหถอดสายไฟออกจตเกบแบตเตอรในสทาณทกเยน เพอปองคนไมไหแบตเตอรคลาายประจเรว
9. จดเกบอปกรณไวในทแหงและอน

ကမ္ဘာကျော်:

ประกาศความเป็นส่วนตัวเขตเศรษฐกิจยุโรป/สหราชอาณาจักร

การใช้ข้อมูลส่วนบุคคลของ Toro

The Toro Company (“Toro”) เคารพความเป็นส่วนตัวของคุณ เมื่อกำลังติดต่อคุณของเรา เราอาจรวบรวมข้อมูลส่วนบุคคลบางอย่างเกี่ยวกับคุณ กงรวบรวมโดยตรงจากคุณหรือผ่านบริษัท Toro ในท้องถิ่นหรือจากตัวแทนจำหน่าย Toro ใช้ข้อมูลนี้เพื่อปฏิบัติตามข้อผูกพันตามสัญญา เช่น ลงทะเบียนการรับประกันสินค้า ดำเนินการขอใช้สิทธิการรับประกันให้กับคุณ หรือติดต่อคุณในกรณีที่มีการเรียกคืนผลผลิต และเพื่อวัตถุประสงค์ทางธุรกิจที่ถูกต้องตามกฎหมาย เช่น เพื่อความพึงพอใจของลูกค้า ปรับปรุงผลผลิตของเรา หรือให้ข้อมูลผลผลิตที่สอดคล้องกับ Toro อาจแบ่งปันข้อมูลกับบริษัทอื่น บริษัทในเครือ ตัวแทนจำหน่าย หรือพันธมิตรทางธุรกิจอื่น ๆ ที่เกี่ยวข้องของธุรกิจเรา และเราอาจเปิดเผยข้อมูลส่วนบุคคลของคุณแก่บุคคลที่สาม หรือเมื่อเกี่ยวข้องกับการขาย การซื้อ หรือการควบรวมธุรกิจ เราไม่ขายข้อมูลส่วนบุคคลของคุณให้กับบริษัทอื่นเพื่อวัตถุประสงค์ทางการตลาด

การเก็บรักษาข้อมูลส่วนบุคคล

Toro จะเก็บรักษาข้อมูลส่วนบุคคลของคุณตามที่จำเป็นตามวัตถุประสงค์ข้างต้น และเป็นไปตามข้อกำหนดทางกฎหมาย หากต้องการข้อมูลเพิ่มเติมเกี่ยวกับระยะเวลาการเก็บรักษาของคุณ โปรดติดต่อ legal@toro.com

พันธสัญญาต่อการรักษาความปลอดภัยของ Toro

ข้อมูลส่วนบุคคลของคุณอาจได้รับการประมวลผลในสหรัฐอเมริกาหรือประเทศอื่นๆ ซึ่งอาจกฎหมายคุ้มครองข้อมูลเข้มงวดน้อยกว่าประเทศของคุณ เมื่อใดก็ตามที่เราถ่ายโอนข้อมูลของคุณออกไปนอกประเทศของคุณ เราจะใช้ขั้นตอนที่กำหนดตามกฎหมายเพื่อให้แน่ใจว่าการปกป้องที่เหมาะสมสำหรับการคุ้มครองข้อมูล และเพื่อให้แน่ใจว่าข้อมูลได้รับการดูแลอย่างปลอดภัย

การเข้าถึงและการแก้ไข

คุณสามารถเข้าถึงหรือตรวจสอบข้อมูลส่วนบุคคล หรือคัดค้านหรือจำกัดการประมวลผลข้อมูลของคุณ หากต้องการใช้สิทธิดังกล่าว โปรดติดต่อเราทางอีเมล legal@toro.com หากคุณมีข้อสงสัยเกี่ยวกับวิธีการจัดการข้อมูลของ Toro เราขอแนะนำให้คุณแจ้งเราโดยตรง โปรดทราบว่า ممکنว่าในยุโรปบางประเทศจะร้องเรียนไปยังหน่วยงานกำกับดูแลด้านการคุ้มครองข้อมูล

