

Kit capteur d'inclinaison

Tondeuse à rayon de braquage zéro

N° de modèle 79486

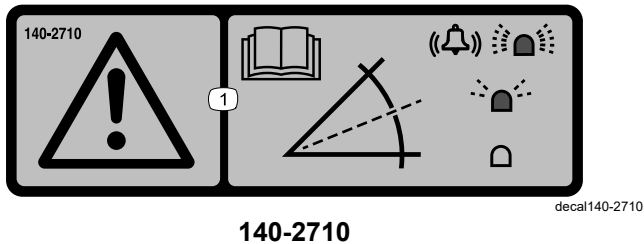
Instructions de montage

Sécurité

Autocollants de sécurité et d'instruction



Des autocollants de sécurité et des instructions bien visibles par l'opérateur sont placés près de tous les endroits potentiellement dangereux. Remplacez tout autocollant endommagé ou manquant.



140-2710

1. Attention – lisez le *Manuel de l'utilisateur*; le clignotement rapide du témoin et le déclenchement de l'alarme indiquent une forte pente; le clignotement lent du témoin indique une pente modérée; le témoin éteint indique que les conditions d'utilisation sont normales.



Montage

Pièces détachées

Reportez-vous au tableau ci-dessous pour vérifier si toutes les pièces ont été expédiées.

Description	Qté	Utilisation
Aucune pièce requise	–	Préparation de la machine.
Module capteur	1	Montage du kit.
Boulon	2	
Écrou	2	
Entretoise	2	
Faisceau de câblage	1	
Support plat de voyant lumineux (machines sans suspension seulement)	1	
Support coudé de voyant lumineux (machines avec suspension seulement)	1	
Vis autotaraudeuse	2	
Alarme	1	
Voyant DEL	1	
Aimant	5	
Autocollant	1	Mise en place de l'autocollant.
Aucune pièce requise	–	Étalonnage du capteur.

Remarque: Les côtés gauche et droit de la machine sont déterminés d'après la position d'utilisation normale.

Voir la [Figure 1](#) pour identifier les connecteurs sur le faisceau de câblage.

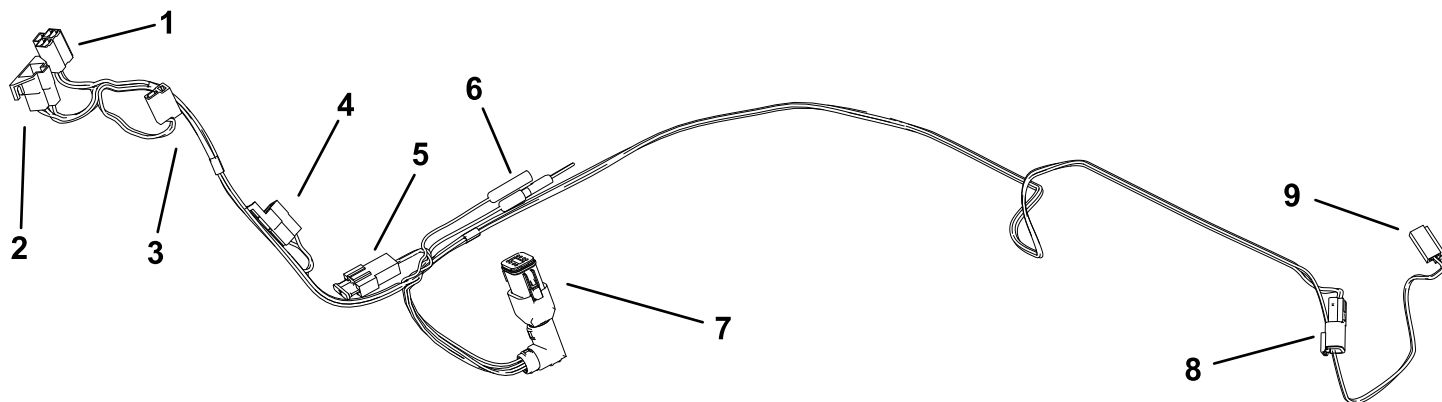


Figure 1

1. Connecteur de sortie du commutateur d'allumage
2. Connecteur d'entrée du commutateur d'allumage
3. Connecteur de sortie du compteur horaire
4. Connecteur d'entrée du compteur horaire
5. Fusible (2A)
6. Connecteurs d'étalonnage
7. Connecteur du capteur d'inclinaison
8. Connecteur du voyant
9. Connecteur d'alarme

Préparation de la machine

1. Garez la machine sur une surface plane et horizontale.
2. Désengagez la commande des lames.
3. Écartez les leviers de commande de déplacement vers l'extérieur à la position de VERROUILLAGE AU POINT MORT.
4. Serrez le frein de stationnement (le cas échéant).
5. Coupez le moteur et enlevez la clé de contact.
6. Soulevez l'arrière de la machine et soutenez-la avec des chandelles capables de supporter le poids de la machine.

⚠ ATTENTION

Les crics mécaniques ou hydrauliques peuvent céder sous le poids de la machine et causer des blessures graves.

Utilisez des chandelles pour soutenir la machine.

7. Soulevez le siège.
8. Débranchez la batterie. Débranchez toujours la borne négative de la batterie avant la borne positive.

Remarque: Lorsque vous branchez la batterie après avoir installé le kit, connectez la borne positive avant la borne négative.

Montage du kit

Montage du module capteur

1. Branchez le connecteur du capteur d'inclinaison du faisceau sur le module capteur.

Important: Veillez à bien aligner les languettes du connecteur du capteur d'inclinaison sur les fentes du module capteur.

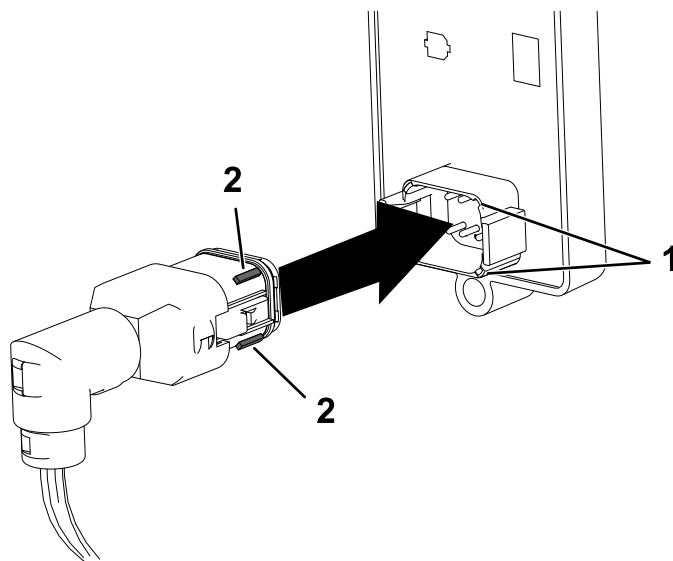


Figure 2

1. Fentes du module capteur 2. Languettes du connecteur du capteur d'inclinaison

2. Montez le module capteur sous le support de la batterie à l'aide de 2 boulons, 2 entretoises et 2 écrous (Figure 3).

Remarque: Utilisez les trous existants du support de la batterie.

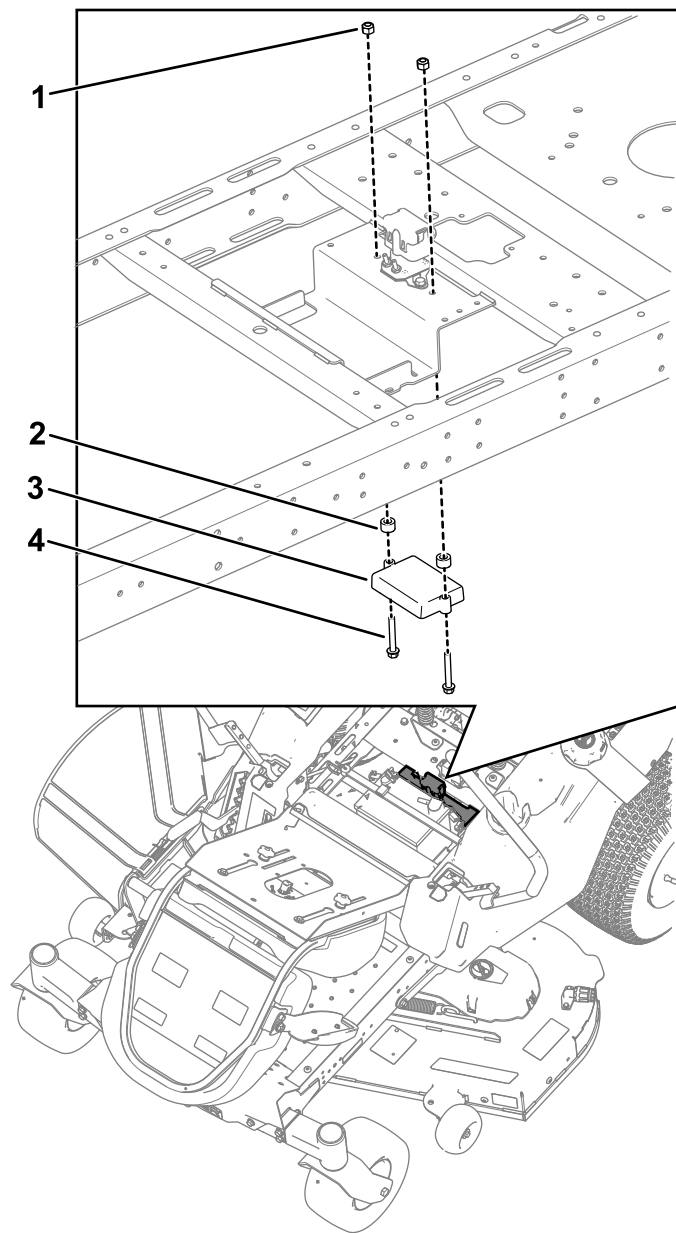


Figure 3

g314546

- | | |
|---------------|-----------|
| 1. Écrou | 3. Module |
| 2. Entretoise | 4. Boulon |

Branchement du faisceau de câblage au commutateur d'allumage

1. Retirez la vis de fixation du panneau de commande, puis déposez le panneau pour accéder au faisceau de câblage (Figure 4).

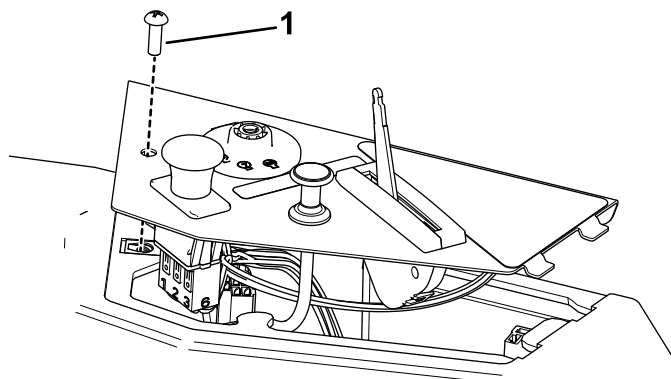


Figure 4

g314475

1. Vis

2. Débranchez le faisceau de câblage du commutateur d'allumage (Figure 5).

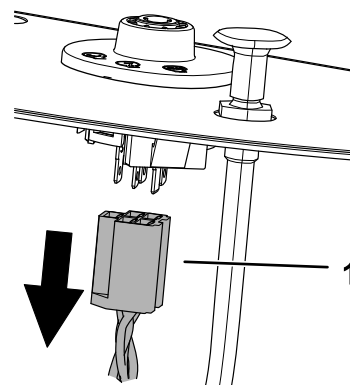


Figure 5

g295241

1. Connecteur de commutateur d'allumage du faisceau de la machine

3. Branchez le connecteur d'entrée du commutateur d'allumage du faisceau du kit sur le commutateur d'allumage (Figure 6).

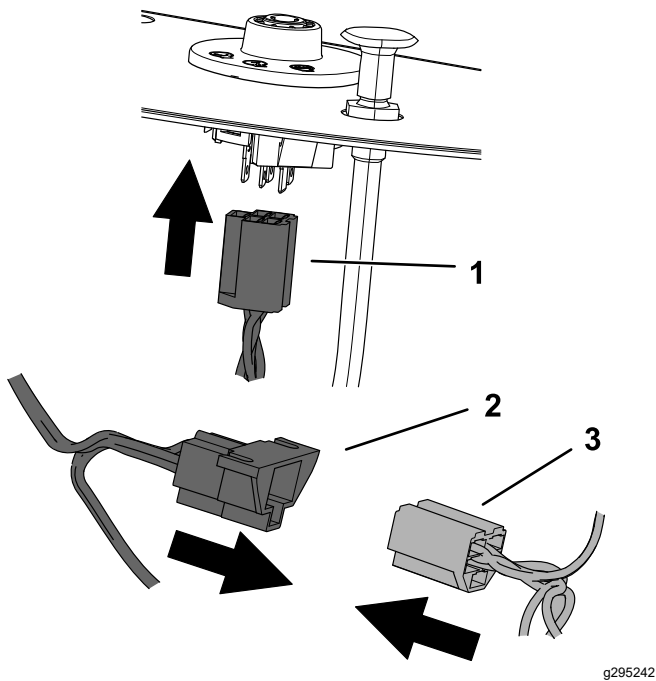


Figure 6

1. Connecteur d'entrée du commutateur d'allumage
2. Connecteur de sortie du commutateur d'allumage
3. Connecteur de commutateur d'allumage du faisceau de la machine

4. Branchez le connecteur de sortie du commutateur d'allumage sur le connecteur correspondant du faisceau de la machine (Figure 6).

Branchement des connecteurs du compteur horaire

Pour les machines sans compteur horaire, passez directement à l'opération 3.

1. Débranchez du compteur horaire le connecteur du compteur horaire sur la machine (Figure 7).

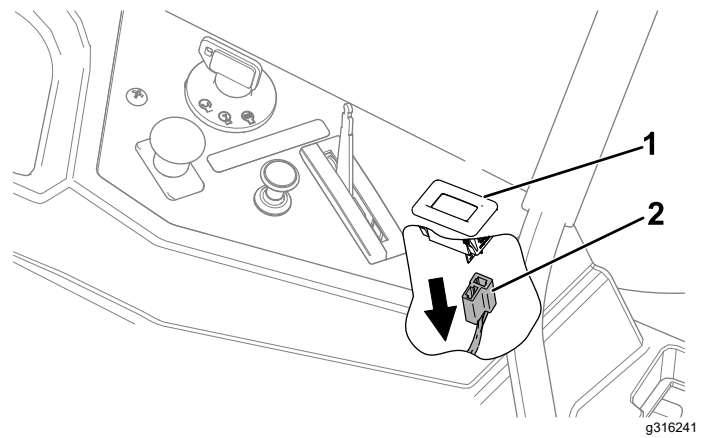


Figure 7

1. Compteur horaire
2. Connecteur de compteur horaire du faisceau de la machine

2. Branchez le connecteur d'entrée du compteur horaire du faisceau kit sur le compteur horaire.

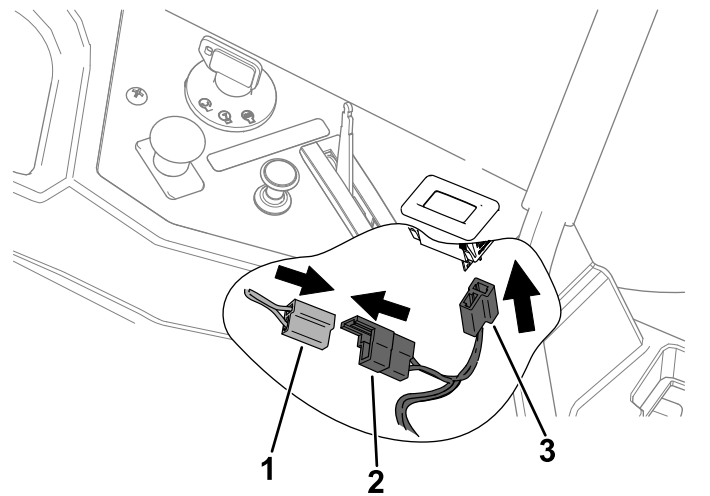


Figure 8

1. Connecteur de compteur horaire du faisceau de la machine
2. Connecteur de sortie de compteur horaire du faisceau du kit
3. Connecteur d'entrée de compteur horaire du faisceau du kit

3. Branchez le connecteur de sortie du compteur horaire du faisceau du kit sur le connecteur correspondant du faisceau de la machine (Figure 8).

Remarque: Sur les machines sans compteur horaire, le connecteur de compteur horaire est fixé par du ruban adhésif au faisceau de câblage principal.

4. Reposez le panneau de commande et fixez-le à l'aide des vis retirées précédemment (Figure 4).

Montage du voyant DEL et de l'alarme

Sur les machines équipées d'une suspension, utilisez le support coudé de voyant lumineux. Sur les machines sans suspension, utilisez le support plat.

1. Utilisez le support de voyant lumineux comme gabarit pour percer 2 trous (7 mm ou 9/32 po).

Sur les machines équipées d'une suspension, percez les trous dans le longeron de cadre, vers l'avant (Figure 9).

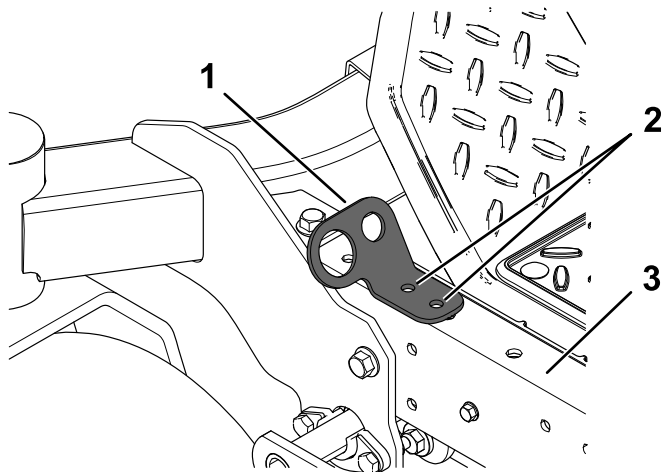


Figure 9

Machines avec suspension

1. Support coudé de voyant lumineux
2. Percer ici
3. Longeron de cadre lumineux

Sur les machines sans suspension, percez les trous sur le côté gauche du repose-pieds (Figure 10).

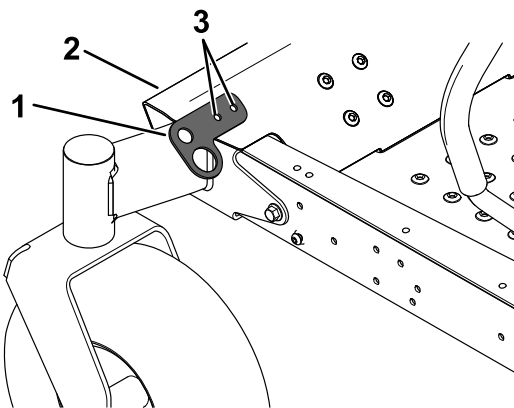


Figure 10

Machines sans suspension

1. Support plat de voyant lumineux
2. Repose-pieds
3. Percer ici

2. Fixez le support à la machine à l'aide de 2 vis autotaraudeuses.
3. Retirez l'écrou en plastique de l'alarme et utilisez-le pour installer l'alarme sur le support (Figure 11).

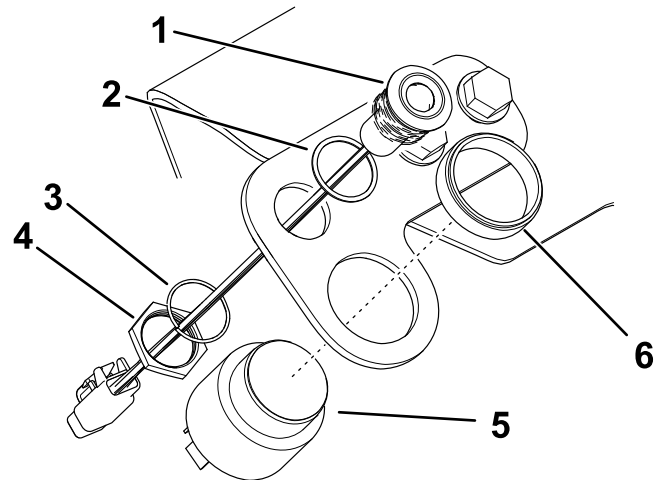


Figure 11

1. Voyant DEL
2. Joint
3. Rondelle-frein
4. Écrou
5. Alarme
6. Écrou en plastique

4. Retirez l'écrou, la rondelle-frein et le joint du voyant DEL, puis utilisez-les pour monter le voyant sur le support (Figure 11).

Raccordement du faisceau de câblage au voyant et à l'alarme

1. Faites passer le faisceau de câblage sous la traverse, sous le réservoir de carburant et le long du longeron de cadre gauche jusqu'au support (Figure 12). Utilisez les aimants pour fixer le faisceau de câblage à la machine, à l'écart des pièces mobiles.

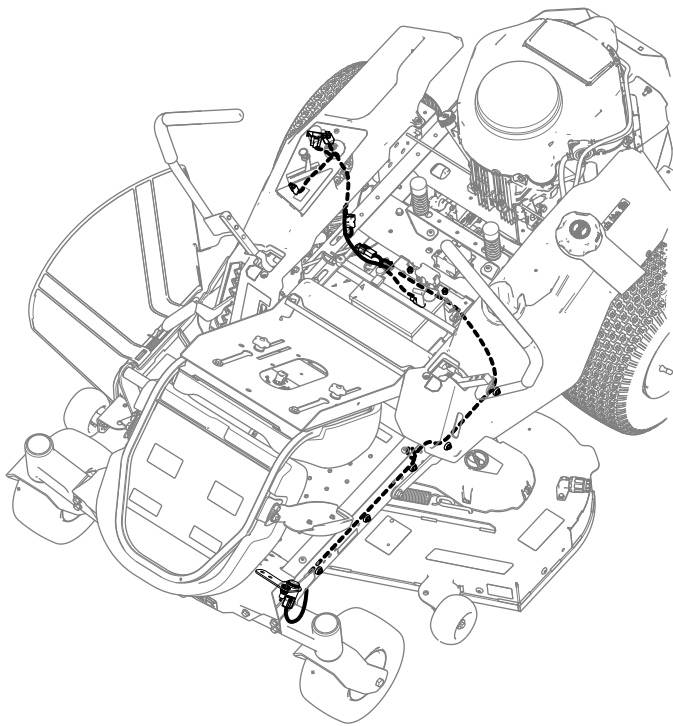


Figure 12

g314547

2. Branchez le connecteur de voyant sur le voyant et le connecteur d'alarme sur l'alarme (Figure 13).

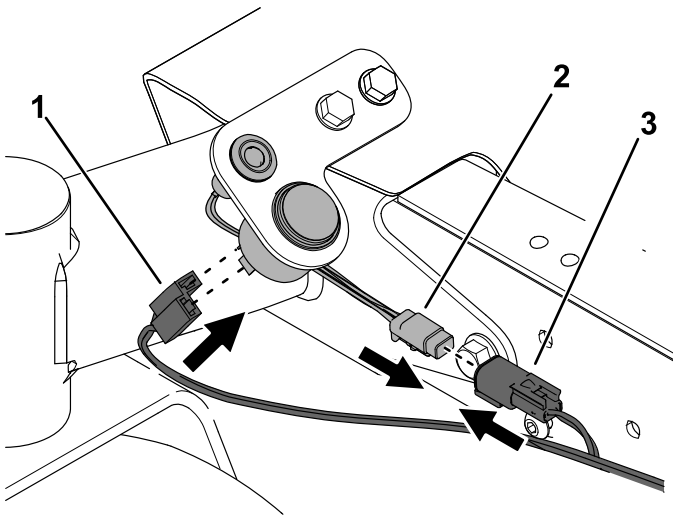


Figure 13

g295396

- | | |
|-------------------------|-------------------------------------|
| 1. Connecteur d'alarme | 3. Connecteur de voyant du faisceau |
| 2. Connecteur du voyant | |

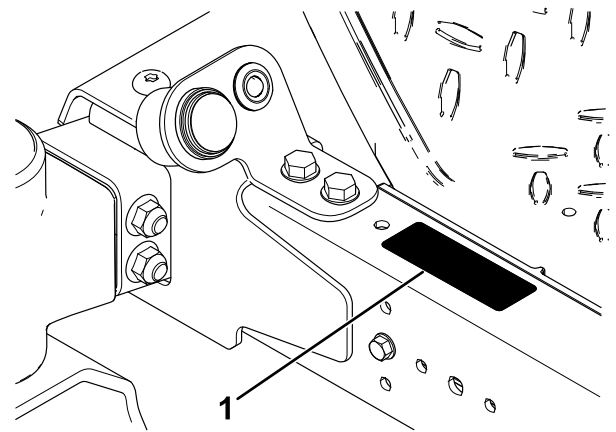


Figure 14

g302839

Machines avec suspension montrées

1. Autocollant

Étalonnage du capteur

1. Sur une surface plane, enlevez le capuchon des connecteurs d'étalonnage.

Remarque: Les capuchons sont situés entre les connecteurs du compteur horaire et du commutateur d'allumage.

2. Branchez les connecteurs ensemble.
3. Tournez la clé de contact à la position CONTACT, mais ne démarrez pas le moteur.

Remarque: Le voyant DEL clignote pendant l'étalonnage du capteur.

4. Quand le voyant cesse de clignoter, tournez la clé de contact à la position ARRÊT.
5. Débranchez les connecteurs d'étalonnage et remettez le capuchon dessus.
6. Abaissez le siège.

Mise en place de l'autocollant

Apposez l'autocollant sur le longeron du cadre, comme montré à la Figure 14.

Utilisation

Utilisation du capteur d'inclinaison

Quand vous démarrez la machine, le voyant DEL s'allume pendant 5 secondes pour signaler que le capteur fonctionne correctement.

Le voyant et l'alarme indiquent le degré d'inclinaison de la pente :

- Voyant éteint – conditions normales d'utilisation
- Clignotement lent du voyant – pente modérée
- Clignotement rapide du voyant et alarme sonore – pente raide; rendez-vous sur une pente moins forte.

⚠ ATTENTION

Les pentes augmentent significativement les risques de perte de contrôle et de basculement de la machine pouvant entraîner des accidents graves ou mortels.

Faites preuve d'une extrême prudence quand vous utilisez la machine sur une pente.