

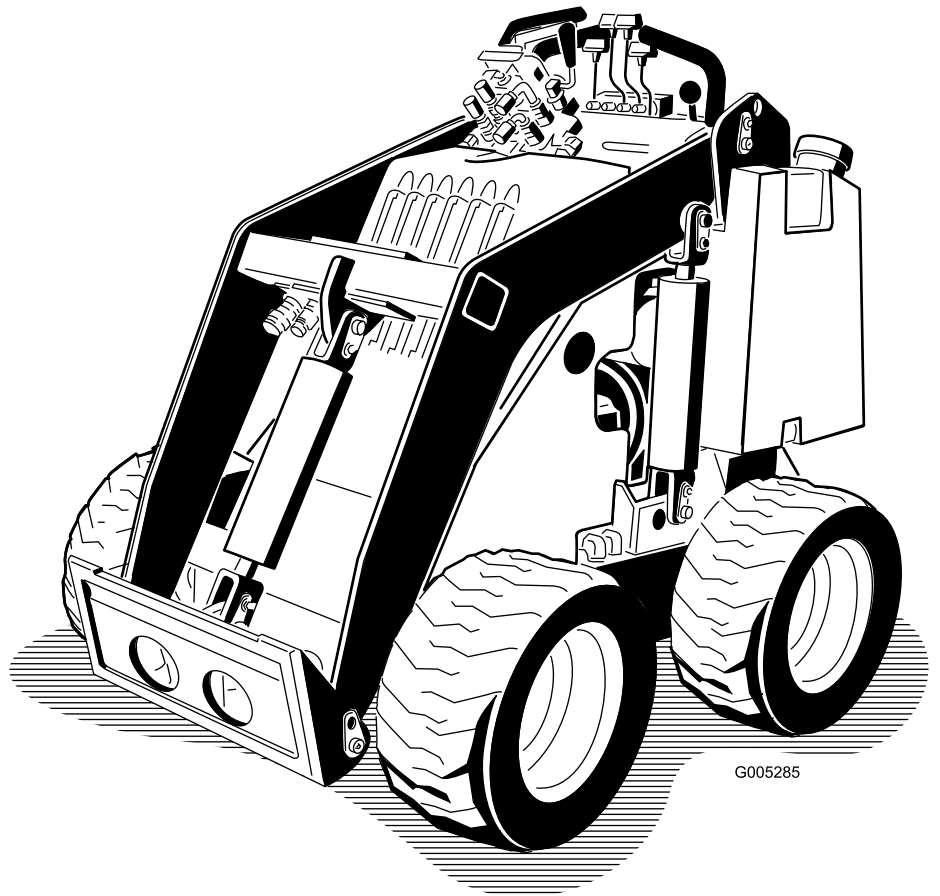


Count on it.

**Εγχειρίδιο χειρισμού
και συντήρησης**

Φορτωτάκι γενικής χρήσης 323

Αρ. μοντέλου 22318—Αρ. σειράς 405710000 και άνω



G005285



Το συγκεκριμένο προϊόν είναι σε συμμόρφωση με όλες τις σχετικές Ευρωπαϊκές οδηγίες, εφόσον έχει τοποθετηθεί κιτ CE 22366. Για λεπτομέρειες ανατρέξτε στη Δήλωση Συμμόρφωσης του προϊόντος.

Η χρήση ή λειτουργία του κινητήρα σε εκτάσεις που καλύπτονται από δασική, θαμνώδη ή λιβαδική βλάστηση συνιστά παράβαση του άρθρου 4442 ή 4443 του Κώδικα Δημόσιων Πόρων (Public Resource Code) της Πολιτείας της Καλιφόρνιας, εκτός αν ο κινητήρας διαθέτει φλογοπαγίδα, κατά τα οριζόμενα στο άρθρο 4442, η οποία διατηρείται σε καλή κατάσταση λειτουργίας, ή αν ο κινητήρας είναι ειδικά κατασκευασμένος, εξοπλισμένος και συντηρούμενος για την πρόληψη πυρκαγιάς.

Το συνημμένο εγχειρίδιο χρήστη του κινητήρα παρέχεται με σκοπό την ενημέρωση σχετικά με την Αρχή Προστασίας του Περιβάλλοντος των ΗΠΑ (EPA) και τον κανονισμό για τον έλεγχο των εκπομπών (Emission Control Regulation) της Πολιτείας της Καλιφόρνιας που διέπει τα συστήματα εκπομπών, τη συντήρηση και τους όρους εγγύησης. Σε περίπτωση απώλειας, μπορείτε να το παραγγείλετε μέσω του κατασκευαστή του κινητήρα.

▲ ΠΡΟΕΙΔΟΠΟΙΗΣΗ

ΚΑΛΙΦΟΡΝΙΑ

Προειδοποίηση Πρότασης 65

Τα καυσαέρια του κινητήρα αυτού του προϊόντος περιέχουν χημικές ουσίες οι οποίες είναι γνωστό στην Πολιτεία της Καλιφόρνια ότι προκαλούν καρκίνο, γενετικές ανωμαλίες και άλλες βλάβες στο αναπαραγωγικό σύστημα.

Οι ακροδέκτες, οι πόλοι και άλλα εξαρτήματα των μπαταριών περιέχουν μόλυβδο και ενώσεις του μολύβδου, χημικές ουσίες οι οποίες είναι γνωστό στην Πολιτεία της Καλιφόρνια ότι προκαλούν καρκίνο και βλάβες στο αναπαραγωγικό σύστημα. Πλένετε τα χέρια σας μετά τον χειρισμό.

Η χρήση του προϊόντος αυτού μπορεί να σας εκθέσει σε χημικές ουσίες οι οποίες, σύμφωνα με την Πολιτεία της Καλιφόρνια, είναι γνωστό ότι προκαλούν καρκίνο, γενετικές ανωμαλίες ή άλλες βλάβες στη διαδικασία αναπαραγωγής.

Εισαγωγή

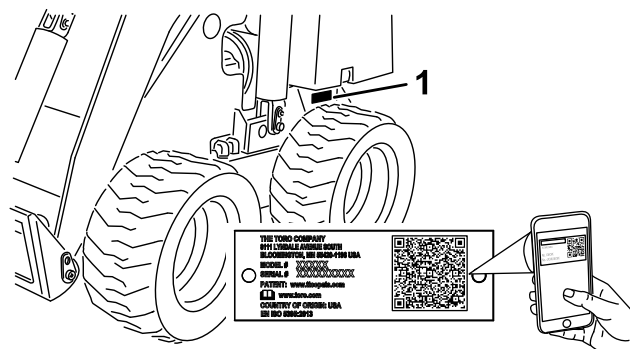
Το παρόν μηχάνημα είναι ένα φορτωτάκι γενικής χρήσης το οποίο προορίζεται για χρήση σε διάφορες χωματουργικές εργασίες και εργασίες μεταφοράς υλικών, στο πλαίσιο έργων διαμόρφωσης τοπίου και κατασκευαστικών έργων. Έχει σχεδιαστεί έτσι ώστε να μπορεί να χειρίζεται μια μεγάλη ποικιλία παρελκομένων, καθένα από τα οποία εκτελεί μια εξειδικευμένη λειτουργία. Η χρήση αυτού του προϊόντος για άλλους σκοπούς πέραν του προβλεπόμενου ενδέχεται να ενέχει κινδύνους για εσάς και για τους διερχομένους.

Διαβάστε αυτές τις πληροφορίες προσεκτικά για να ενημερωθείτε για τη σωστή λειτουργία και συντήρηση του προϊόντος σας, καθώς και για την αποφυγή τραυματισμών και πρόκλησης ζημιών στο προϊόν. Είστε υπεύθυνοι για τη σωστή και ασφαλή λειτουργία του προϊόντος.

Επισκεφτείτε τη διεύθυνση www.Toro.com για εκπαιδευτικό υλικό σχετικά με την ασφάλεια και τη λειτουργία των προϊόντων ή πληροφορίες για παρελκόμενα, ή για να βρείτε τον πλησιέστερο αντιπρόσωπο και να καταχωρίσετε το προϊόν σας.

Για σέρβις, γνήσια ανταλλακτικά Toro ή πρόσθετες πληροφορίες μπορείτε να επικοινωνείτε με έναν εξουσιοδοτημένο αντιπρόσωπο σέρβις ή την Εξυπηρέτηση Πελατών της Toro αναφέροντας τον αριθμό μοντέλου και τον σειριακό αριθμό του προϊόντος σας. Στο **Σχήμα 1** παρουσιάζεται η θέση στην οποία θα βρείτε την ετικέτα με το μοντέλο και τον σειριακό αριθμό του προϊόντος. Αναγράψτε τους αριθμούς στο παρεχόμενο πεδίο.

Σημαντικό: Με την κινητή σας συσκευή, μπορείτε να σαρώσετε τον κωδικό QR (αν υπάρχει) στην ετικέτα με τον σειριακό αριθμό σας για να δείτε πληροφορίες για την εγγύηση, τα ανταλλακτικά, καθώς και άλλες πληροφορίες για το προϊόν.



Σχήμα 1

1. Θέση ετικέτας αριθμού μοντέλου και σειριακού αριθμού

Αρ. μοντέλου _____

Αρ. σειράς _____

Στο παρόν εγχειρίδιο προσδιορίζονται οι πιθανοί κίνδυνοι και παρατίθενται μηνύματα ασφαλείας. Τα μηνύματα αυτά αναγνωρίζονται από το προειδοποιητικό σύμβολο (Σχήμα 2), το οποίο δηλώνει έναν κίνδυνο που ενδέχεται να προκαλέσει σοβαρό τραυματισμό ή θάνατο εάν δεν ληφθούν οι συνιστώμενες προφυλάξεις.



Σχήμα 2

Προειδοποιητικό σύμβολο

g000502

Στο παρόν εγχειρίδιο χρησιμοποιούνται οι εξής 2 λέξεις για την επισήμανση συγκεκριμένων πληροφοριών.

Σημαντικό εφιστά την προσοχή σε σημαντικές πληροφορίες μηχανολογικού ενδιαφέροντος και

Σημείωση υπογραμμίζει πληροφορίες γενικού ενδιαφέροντος που χρήζουν ιδιαίτερης προσοχής.

Περιεχόμενα

Ασφάλεια	4
Γενικές πληροφορίες ασφαλείας	4
Αυτοκόλλητα ασφαλείας και οδηγιών	5
Συναρμολόγηση	8
Εγκατάσταση του μοχλού επιλογέα ταχύτητας	8
Έλεγχος στάθμης υγρών και πίεσης ελαστικών	8
Φόρτιση της μπαταρίας	8
Γενική επισκόπηση προϊόντος	9
Χειριστήρια	9
Τεχνικά χαρακτηριστικά	11
Παρελκόμενα/Εξαρτήματα	11
Πριν από τη λειτουργία	12
Ασφάλεια πριν από τη λειτουργία	12
Ανεφοδιασμός καυσίμου	13
Εκτέλεση της καθημερινής συντήρησης	14
Προσαρμογή του στηρίγματος μηρών	14
Κατά τη λειτουργία	14
Ασφάλεια κατά τη λειτουργία	14
Θέση του κινητήρα σε λειτουργία	16
Οδήγηση του μηχανήματος	16
Θέση του κινητήρα εκτός λειτουργίας	17
Χρήση παρελκομένων	17
Μετά τη λειτουργία	19
Ασφάλεια μετά τη λειτουργία	19

Μετακίνηση μηχανήματος εκτός λειτουργίας	19
Μεταφορά του μηχανήματος	20
Ανύψωση του μηχανήματος	22
Συντήρηση	23
Ασφάλεια συντήρησης	23
Συνιστώμενο χρονοδιάγραμμα συντήρησης	23
Διαδικασίες πριν από τη συντήρηση	25
Χρήση των ασφαλειών κυλίνδρων	25
Πρόσβαση σε εσωτερικά εξαρτήματα	26
Λίπανση	27
Γρασάρισμα του μηχανήματος	27
Συντήρηση κινητήρα	28
Ασφάλεια κινητήρα	28
Σέρβις του φίλτρου αέρα	28
Σέρβις του κάνιστρου ενεργού άνθρακα	28
Σέρβις του λαδιού κινητήρα	29
Σέρβις του/των μπουζι	31
Συντήρηση συστήματος καυσίμου	32
Αλλαγή φίλτρου καυσίμου	32
Αποστράγγιση ρεζερβουάρ καυσίμου	33
Συντήρηση ηλεκτρικού συστήματος	34
Ασφάλεια ηλεκτρικού συστήματος	34
Σέρβις της μπαταρίας	34
Συντήρηση συστήματος μετάδοσης κίνησης	36
Έλεγχος πίεσης ελαστικών	36
Έλεγχος των παξιμαδιών τροχών	36
Συντήρηση φρένων	36
Δοκιμή χειρόφρενου	36
Συντήρηση υδραυλικού συστήματος	37
Ασφάλεια υδραυλικού συστήματος	37
Εκτόνωση υδραυλικής πίεσης	37
Προδιαγραφές υδραυλικού υγρού	37
Έλεγχος της στάθμης του υδραυλικού υγρού	38
Αντικατάσταση του φίλτρου υδραυλικού συστήματος	38
Αλλαγή του υδραυλικού υγρού	39
Καθαρισμός	40
Αφαίρεση ξένων υλικών	40
Αποθήκευση	40
Ασφάλεια αποθήκευσης	40
Αποθήκευση	40
Επίλυση προβλημάτων	42

Ασφάλεια

Γενικές πληροφορίες ασφαλείας

▲ ΚΙΝΔΥΝΟΣ

Ενδέχεται να υπάρχουν υπόγεια δίκτυα επιχειρήσεων κοινής ωφέλειας στον χώρο εργασίας. Η επαφή με τα δίκτυα αυτά κατά τη διάρκεια εργασιών εκσκαφής μπορεί να προκαλέσει ηλεκτροπληξία ή έκρηξη.

Οριοθετήστε την παρουσία υπόγειων δικτύων στο ακίνητο ή στον χώρο εργασίας και μην πραγματοποιείτε εκσκαφή στις οριοθετημένες ζώνες. Για την οριοθέτηση του ακινήτου επικοινωνήστε με την τοπική υπηρεσία που αναλαμβάνει την οριοθέτηση και τη σήμανση υπόγειων δικτύων ή με τις σχετικές εταιρείες κοινής ωφέλειας (για παράδειγμα, στις ΗΠΑ μπορείτε να καλείτε την υπηρεσία οριοθέτησης και σήμανσης στο 811, ενώ αντίστοιχα στην Αυστραλία καλείτε 1100).

Να ακολουθείτε πάντοτε όλες τις οδηγίες ασφαλείας για να αποφύγετε σοβαρό τραυματισμό ή θάνατο.

- Μην μεταφέρετε φορτίο με τους βραχίονες υψωμένους· να μεταφέρετε πάντοτε τα φορτία κοντά στο επίπεδο του εδάφους.
- Τα επικλινή εδάφη είναι ένας παράγοντας που συνδέεται σε μεγάλο βαθμό με ατυχήματα που αφορούν απώλεια ελέγχου και ανατροπή, τα οποία μπορεί να οδηγήσουν σε σοβαρό τραυματισμό ή θάνατο. Ο χειρισμός του μηχανήματος σε επικλινές ή ανώμαλο έδαφος απαιτεί ιδιαίτερη προσοχή.
- Η κίνηση σε επικλινή εδάφη πρέπει να γίνεται με το βαρύ άκρο του μηχανήματος προς την πλευρά με την ανηφορική κλίση και το φορτίο κοντά στο έδαφος. Η κατανομή του βάρους μεταβάλλεται όταν χρησιμοποιούνται παρελκόμενα. Με άδειο κάδο το βαρύ άκρο του μηχανήματος είναι το οπίσθιο μέρος, ενώ με γεμάτο κάδο το βαρύ άκρο του μηχανήματος είναι το εμπρόσθιο μέρος. Με τα περισσότερα άλλα παρελκόμενα, το βαρύ άκρο του μηχανήματος είναι το εμπρόσθιο μέρος.
- Οριοθετήστε την παρουσία υπόγειων δικτύων ή άλλων αντικειμένων στο ακίνητο ή στον χώρο εργασίας και μην πραγματοποιείτε εκσκαφή στις οριοθετημένες ζώνες.
- Διαβάστε και κατανοήστε το περιεχόμενο του παρόντος *Εγχειριδίου Χειριστή* πριν θέσετε τον κινητήρα σε λειτουργία.

- Ο χειρισμός του μηχανήματος απαιτεί την πλήρη προσοχή σας. Μην ασχολείστε με δραστηριότητες που σας αποσπούν την προσοχή, καθώς αυτό θα μπορούσε να οδηγήσει σε τραυματισμό ή υλικές βλάβες.
- Μην επιτρέπετε ποτέ τον χειρισμό του μηχανήματος από παιδιά ή μη εκπαιδευμένα άτομα.
- Κρατάτε τα χέρια και τα πόδια σας μακριά από κινούμενα εξαρτήματα και παρελκόμενα.
- Μη θέτετε το μηχάνημα σε λειτουργία αν τα προστατευτικά καλύμματα και οι άλλες προστατευτικές διατάξεις ασφαλείας δεν είναι στη θέση τους ή δεν λειτουργούν.
- Κρατήστε τους διερχομένους και τα παιδιά μακριά από τον χώρο λειτουργίας του μηχανήματος.
- Ακινητοποιήστε το μηχάνημα, σβήστε τον κινητήρα και αφαιρέστε το κλειδί πριν προβείτε σε εργασίες συντήρησης, ανεφοδιασμού ή καθαρισμού του μηχανήματος.

Η ακατάλληλη χρήση ή συντήρηση του μηχανήματος μπορεί να οδηγήσει σε τραυματισμό. Για να μειώσετε τις πιθανότητες τραυματισμού, ακολουθείτε τις παρούσες οδηγίες για την ασφάλεια και δίνετε πάντα προσοχή στο προειδοποιητικό σύμβολο ▲, το οποίο συνοδεύει οδηγίες για την προσωπική ασφάλεια με τις ενδείξεις Προσοχή, Προειδοποίηση ή Κίνδυνος. Η μη συμμόρφωση με αυτές τις οδηγίες μπορεί να προκαλέσει σωματικές βλάβες ή θάνατο.

Αυτοκόλλητα ασφαλείας και οδηγιών



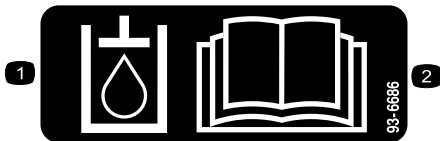
Οι ετικέτες προειδοποίησης και οδηγιών ασφαλείας είναι εύκολα αναγνώσιμες από τον χειριστή και βρίσκονται κοντά σε κάθε πηγή δυνητικού κινδύνου. Αντικαθιστάτε τις τυχόν φθαρμένες ή αποκολλημένες ετικέτες.



Σύμβολα μπαταρίας

Πάνω στη μπαταρία σας βρίσκονται όλα τα παραπάνω σύμβολα ή κάποια από αυτά.

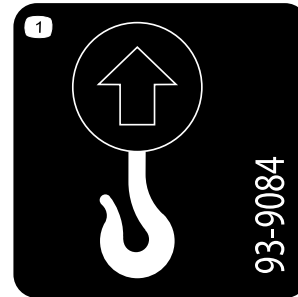
- | | |
|--|---|
| 1. Κίνδυνος έκρηξης | 6. Φροντίστε ώστε οι διερχόμενοι να παραμένουν μακριά από τη μπαταρία. |
| 2. Διατηρείτε μακριά από φωτιά και γυμνές φλόγες και μην καπνίζετε | 7. Χρησιμοποιείτε προστατευτικά για τα μάτια· τα εκρηκτικά αέρια μπορούν να προκαλέσουν τύφλωση και άλλες σωματικές βλάβες. |
| 3. Κίνδυνος καυστικού υγρού/χημικού εγκαύματος | 8. Τα οξέα της μπαταρίας μπορούν να προκαλέσουν τύφλωση ή σοβαρά εγκαύματα. |
| 4. Χρησιμοποιείτε προστατευτικά για τα μάτια. | 9. Ξεπλύνετε αμέσως τα μάτια με νερό και ζητήστε γρήγορα ιατρική βοήθεια. |
| 5. Διαβάστε το <i>Εγχειρίδιο Χειριστή</i> . | 10. Περιέχει μόλυβδο· μην την απορρίψετε. |



93-6686

decal93-6686

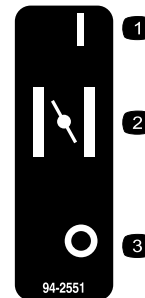
- | | |
|-------------------------------|---|
| 1. Υγρό υδραυλικού συστήματος | 2. Διαβάστε το <i>Εγχειρίδιο Χειριστή</i> . |
|-------------------------------|---|



93-9084

decal93-9084

1. Σημείο ανύψωσης/σημείο πρόσδεσης



94-2551

decal94-2551

- | | |
|------------|------------|
| 1. Ανοιχτό | 3. Κλειστό |
| 2. Τσοκ | |



98-4387

decal98-4387

1. Προειδοποίηση—χρησιμοποιείτε προστατευτικά ακοής.



98-8219

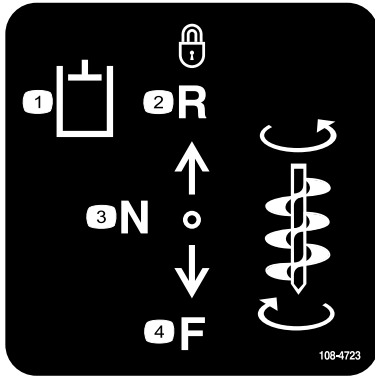
decal98-8219

- | | |
|------------|---------|
| 1. Γρήγορα | 3. Αργά |
| 2. Γκάζι | |



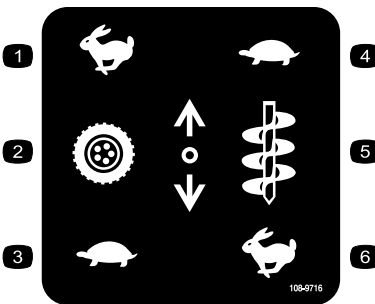
100-1692

1. Φρένο ενεργοποιημένο
2. Χειρόφρενο
3. Φρένο απενεργοποιημένο



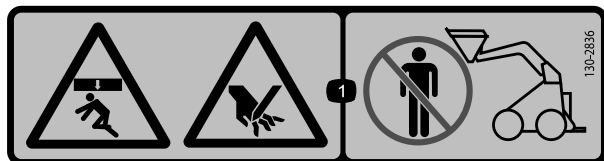
108-4723

1. Βοηθητικό υδραυλικό σύστημα
2. Κλειδωμα αντιστροφης φοράς (συγκράτηση)
3. Νεκρά (εκτός λειτουργίας)
4. Ορθή φορά



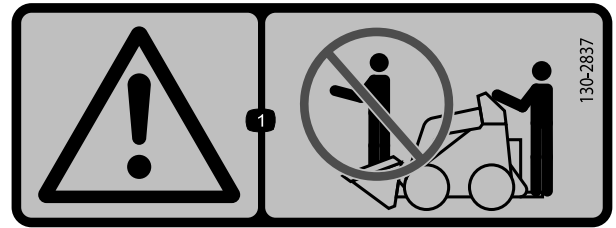
108-9716

1. Γρήγορα
2. Πορεία
3. Αργά
4. Αργά
5. Λειτουργία παρελκομένου
6. Γρήγορα



130-2836

1. Κίνδυνος σύνθλιψης από ψηλά· κίνδυνος κοψίματος άνω άκρου — παραμείνετε μακριά από το παρελκόμενο και τον βραχίονα ανύψωσης.



130-2837

1. Προειδοποίηση—μην μεταφέρετε επιβάτες στον κάδο.



133-8062

22318**QUICK REFERENCE AID**

1

SEE
OPERATOR'S
MANUAL**CHECK/SERVICE (daily)**

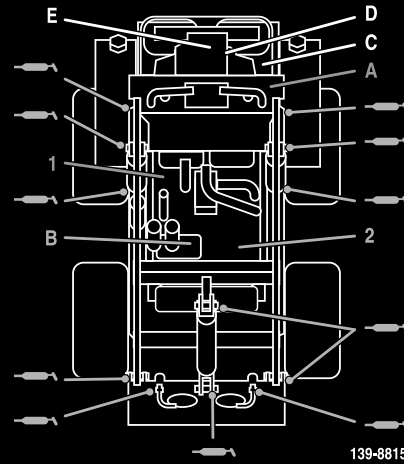
1. OIL LEVEL, ENGINE
2. OIL LEVEL, HYDRAULIC TANK
3. BRAKE FUNCTION
4. AIR FILTER
5. TRACTION PUMP BELT
6. GREASE POINTS (12)

FLUID SPECIFICATIONS / CHANGE INTERVALS

SEE OPERATOR'S MANUAL FOR INITIAL CHANGE	FLUID TYPE	CAPACITY	CHANGE INTERVALS		FILTER PART NO.
			FLUID	FILTER	
A. ENGINE OIL	SAE 10W-30, SAE 5W-30	2 QTS. (1.9 L)	100 HRS.	100 HRS.	KOHLER: 52 050 02-S
B. HYDRAULIC OIL	SEE OPERATOR'S MANUAL	15 GALS. (56.7 L)	YEARLY	400 HRS.	54-0110
C. AIR FILTER	_____	_____	_____	200 HRS.	108-3811
D. FUEL FILTER	_____	_____	_____	YEARLY	120-2235
E. CARBON CANISTER	_____	_____	_____	200 HRS.	INLINE FILTER 115-7854 CARBON 116-1442
F. FUEL	87 OCTANE GASOLINE MAX 10% ETHANOL	11.2 GALS. (42.4 L)	_____	_____	_____

COMMON SERVICE PARTS

LH WHEEL ASM	98-2747
RH WHEEL ASM	99-1447
QUICK ATTACH ASM	132-8418

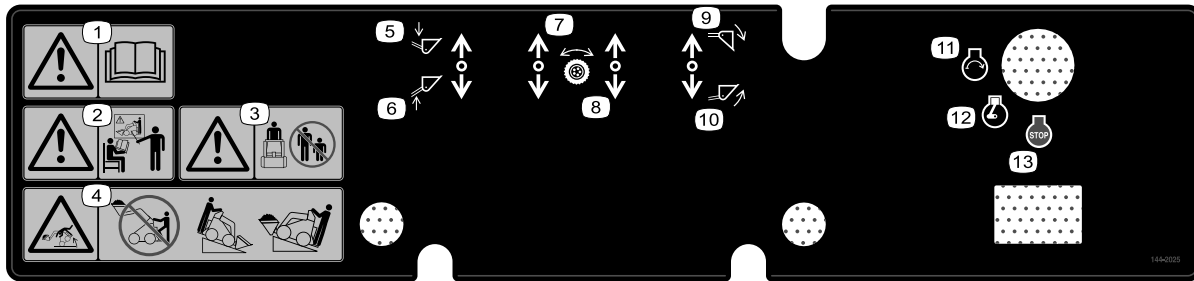


139-8815

139-8815

decal139-8815

1. Διαβάστε το *Εγχειρίδιο Χειριστή*.

**144-2025**

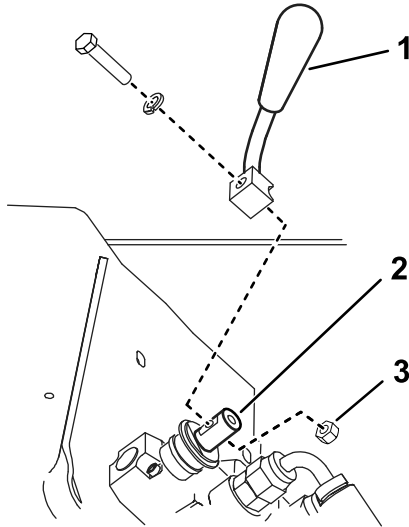
decal144-2025

1. Προειδοποίηση—διαβάστε το *Εγχειρίδιο Χειριστή*.
2. Προειδοποίηση—όλοι οι χειριστές πρέπει να έχουν εκπαιδευτεί προτού χρησιμοποιήσουν το μηχάνημα.
3. Προειδοποίηση—φροντίστε ώστε οι διερχόμενοι να μην πλησιάζουν στο μηχάνημα.
4. Κίνδυνος ανατροπής—μην αποβιβάζεστε από την πλατφόρμα του οχήματος έχοντας ανυψωμένο φορτίο. Η κίνηση σε επικλινή εδάφη πρέπει να γίνεται με το βαρύ άκρο του μηχανήματος προς την πλευρά με την ανηφορική κλίση.
5. Κίνηση βραχιόνων—προς τα κάτω
6. Κίνηση βραχιόνων—προς τα πάνω
7. Πορεία—εμπρός
8. Πορεία—όπισθεν
9. Κλίση κάδου—προς τα κάτω
10. Κλίση κάδου—προς τα πάνω
11. Κινητήρας—εκκίνηση
12. Κινητήρας—σε λειτουργία
13. Κινητήρας—εκτός λειτουργίας

Συναρμολόγηση

Εγκατάσταση του μοχλού επιλογής ταχύτητας

1. Αφαιρέστε και απορρίψτε το παξιμάδι που συγκρατεί το μπουλόνι και τη ροδέλα ασφαλείας στον μοχλό του επιλογής ταχύτητας.
2. Στερεώστε τον μοχλό στη βαλβίδα του επιλογής ταχύτητας χρησιμοποιώντας το μπουλόνι, τη ροδέλα ασφαλείας και το παξιμάδι όπως εικονίζεται στο [Σχήμα 3](#).



Σχήμα 3

g230938

- | | |
|-------------------------------|-------------|
| 1. Μοχλός επιλογής ταχύτητας | 3. Παξιμάδι |
| 2. Βαλβίδα επιλογής ταχύτητας | |

Έλεγχος στάθμης υγρών και πίεσης ελαστικών

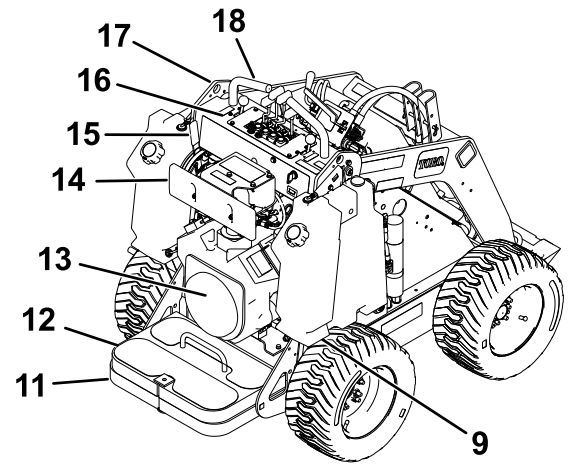
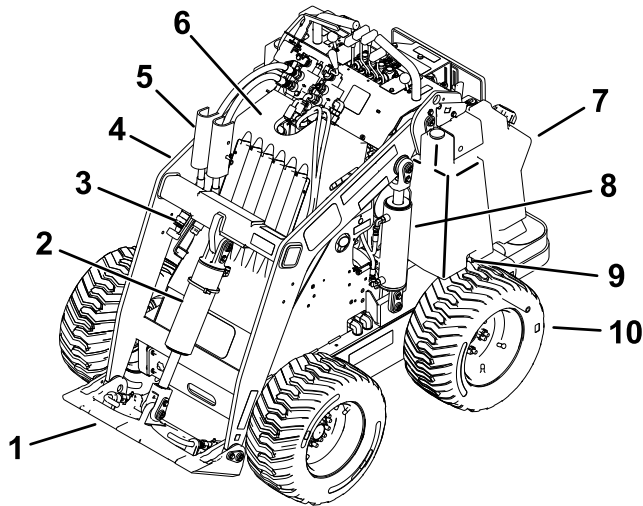
Πριν θέσετε τον κινητήρα σε λειτουργία για πρώτη φορά, ελέγξτε τη στάθμη του λαδιού κινητήρα, καθώς και την πίεση των ελαστικών. Για περισσότερες πληροφορίες ανατρέξτε στις παρακάτω ενότητες:

- Έλεγχος στάθμης λαδιού κινητήρα (σελίδα 29)
- Έλεγχος της στάθμης του υδραυλικού υγρού (σελίδα 38)
- Έλεγχος πίεσης ελαστικών (σελίδα 36)

Φόρτιση της μπαταρίας

Φορτίστε και τοποθετήστε την μπαταρία· ανατρέξτε στην ενότητα [Φόρτιση της μπαταρίας \(σελίδα 35\)](#).

Γενική επισκόπηση προϊόντος



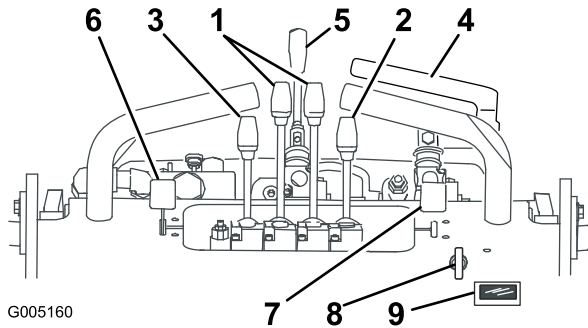
Σχήμα 4

g328412

- | | | | |
|--------------------------------------|------------------------|------------------------|---------------------|
| 1. Πλάκα στερέωσης | 6. Καπό | 11. Πλατφόρμα χειριστή | 16. Πίνακας ελέγχου |
| 2. Κύλινδρος κλίσης | 7. Ρεζερβουάρ καυσίμου | 12. Αντίβαρο | 17. Σημείο ανύψωσης |
| 3. Βοηθητικοί υδραυλικοί συζευκτήρες | 8. Κύλινδρος ανύψωσης | 13. Κινητήρας | 18. Λαβή |
| 4. Βραχίονας φορτωτή | 9. Βαλβίδα ρυμούλκησης | 14. Στήριγμα μηρών | |
| 5. Ασφάλειες κυλίνδρων | 10. Τροχός | 15. Χειρόφρενο | |

Χειριστήρια

Πίνακας ελέγχου



G005160

g005160

Σχήμα 5

- | | |
|--|----------------------------|
| 1. Μοχλοί ελέγχου πορείας | 6. Μοχλός γκαζιού |
| 2. Μοχλός κλίσης παρελκομένου | 7. Μοχλός τσοκ |
| 3. Μοχλός βραχίονα φορτωτή | 8. Διακόπτης μίζας |
| 4. Μοχλός βοηθητικού υδραυλικού συστήματος | 9. Ωρομετρητής/στροφόμετρο |
| 5. Μοχλός επιλογή ταχύτητας | |

Διακόπτης μίζας

Ο διακόπτης μίζας, που χρησιμοποιείται για τη θέση του μηχανήματος σε λειτουργία και εκτός λειτουργίας, διαθέτει 3 θέσεις: OFF (Εκτός λειτουργίας), RUN (Σε λειτουργία), και START (Εκκίνηση). Ανατρέξτε στην ενότητα [Θέση του κινητήρα σε λειτουργία \(σελίδα 16\)](#).

Μοχλός γκαζιού

Μετακινήστε το χειριστήριο προς τα εμπρός για να αυξήσετε τις στροφές του κινητήρα και προς τα πίσω για να τις μειώσετε.

Μοχλός τσοκ

Όταν ο κινητήρας είναι κρύος, προτού τον θέσετε σε λειτουργία μετακινήστε τον μοχλό τσοκ προς τα εμπρός. Αφού ο κινητήρας τεθεί σε λειτουργία, ρυθμίζετε κατάλληλα την παροχή αέρα μέσω του τσοκ, ώστε ο κινητήρας να λειτουργεί εύρυθμα. Το ταχύτερο δυνατό, μετακινήστε τον μοχλό του τσοκ τέρμα πίσω.

Σημείωση: Όταν ο κινητήρας είναι ζεστός, το τσοκ δεν χρειάζεται να είναι ανοιχτό.

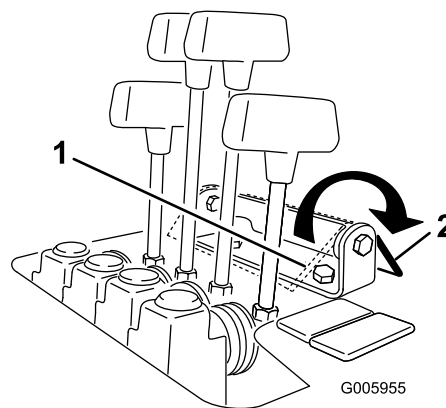
Μοχλοί ελέγχου πορείας

- Για να κινηθείτε προς τα εμπρός, μετακινήστε τους μοχλούς ελέγχου πορείας προς τα εμπρός.

- Για να κινηθείτε προς τα πίσω, μετακινήστε τους μοχλούς ελέγχου πορείας προς τα πίσω.
- Για να στρίψετε, μετακινήστε προς τα πίσω (προς τη ΝΕΚΡΑ θέση) τον μοχλό που βρίσκεται στην πλευρά που θέλετε να στρίψετε, διατηρώντας τον άλλον μοχλό σε σύμπλεξη.

Σημείωση: Όσο πιο μπροστά ή όσο πιο πίσω μετακινείτε τους μοχλούς ελέγχου πορείας, τόσο πιο γρήγορα θα κινηθεί το μηχάνημα προς την αντίστοιχη κατεύθυνση.

- Για επιβράδυνση ή στάση, μετακινήστε τους μοχλούς ελέγχου πορείας στη ΝΕΚΡΑ θέση.



Σχήμα 6

- | | |
|---|---|
| 1. Ασφάλεια μοχλών φορτωτή (ενεργοποιημένη) | 2. Ασφάλεια μοχλών φορτωτή (απενεργοποιημένη) |
|---|---|

Μοχλός κλίσης παρελκομένου

- Για κλίση του παρελκομένου προς τα εμπρός, ωθήστε αργά τον μοχλό κλίσης παρελκομένου προς τα εμπρός.
- Για κλίση του παρελκομένου προς τα πίσω, ωθήστε αργά τον μοχλό κλίσης παρελκομένου προς τα πίσω.

Μοχλός βραχίονα φορτωτή

- Για να κατεβάσετε τους βραχίονες του φορτωτή, ωθήστε αργά τον μοχλό βραχίονα φορτωτή προς τα εμπρός.
- Για να ανεβάσετε τους βραχίονες του φορτωτή, ωθήστε αργά τον μοχλό βραχίονα φορτωτή προς τα πίσω.

Ασφάλεια μοχλών φορτωτή

Η ασφάλεια μοχλών φορτωτή ασφαλίζει τον μοχλό βραχιόνων φορτωτή και τον μοχλό κλίσης παρελκομένου, ώστε να μην μπορεί κανείς να τους ωθήσει προς τα εμπρός. Έτσι διασφαλίζεται ότι δεν θα χαμηλώσουν κατά λάθος οι βραχίονες του φορτωτή κατά τη συντήρηση. Οι βραχίονες του φορτωτή πρέπει να ασφαλιζονται με τη χρήση της ασφάλειας, σε συνδυασμό με τη χρήση των ασφαλειών κυλίνδρων, κάθε φορά που χρειάζεται να σβήσετε τον κινητήρα του οχήματος με τους βραχίονες του φορτωτή ανυψωμένους.

Για να εμπλέξετε την ασφάλεια, αφού την τραβήξετε προς τα πίσω, κατεβάστε την εντελώς κάτω, μέχρι τη βάση των μοχλών (Σχήμα 6).

Σημείωση: Για να ενεργοποιήσετε ή να απενεργοποιήσετε την ασφάλεια των μοχλών φορτωτή θα πρέπει να μετακινήσετε τους μοχλούς προς τα πίσω.

Μοχλός βοηθητικού υδραυλικού συστήματος

- Για να χειριστείτε ένα υδραυλικό παρελκόμενο με κατεύθυνση προς τα εμπρός, τραβήξτε αργά τον μοχλό βοηθητικού υδραυλικού συστήματος προς τα έξω και στη συνέχεια τραβήξτε τον προς τα κάτω.
- Για να χειριστείτε ένα υδραυλικό παρελκόμενο με κατεύθυνση προς τα πίσω, τραβήξτε αργά τον μοχλό βοηθητικού υδραυλικού συστήματος προς τα έξω και στη συνέχεια τραβήξτε τον προς τα πάνω. Αυτή η θέση καλείται επίσης θέση ΣΥΓΚΡΑΤΗΣΗΣ, καθώς δεν απαιτείται η παρουσία του χειριστή.

Μοχλός επιλογή ταχύτητας

- Για να ρυθμίσετε την πορεία του μηχανήματος, τους βραχίονες του φορτωτή και την κλίση του παρελκομένου σε γρήγορη ταχύτητα, και το βοηθητικό υδραυλικό σύστημα σε αργή ταχύτητα, μετακινήστε τον μοχλό επιλογή ταχύτητας στη θέση ΤΕΡΜΑ ΕΜΠΡΟΣ.
- Για να ρυθμίσετε το βοηθητικό υδραυλικό σύστημα σε γρήγορη ταχύτητα, και την πορεία του μηχανήματος, τους βραχίονες του φορτωτή και την κλίση του παρελκομένου σε αργή ταχύτητα, μετακινήστε τον μοχλό επιλογή ταχύτητας στη θέση ΤΕΡΜΑ ΠΙΣΩ.

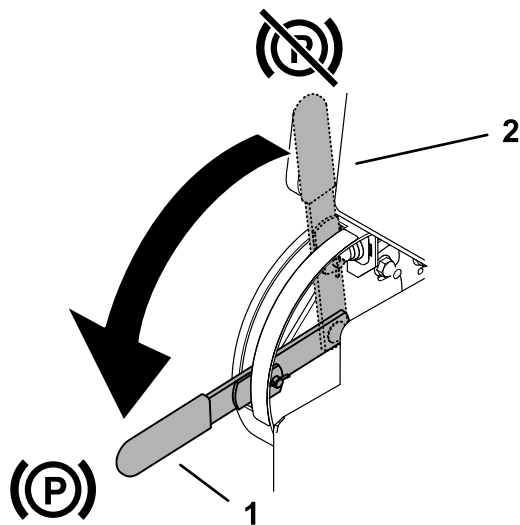
▲ ΠΡΟΕΙΔΟΠΟΙΗΣΗ

Αν μετακινήσετε τον μοχλό επιλογέα ταχύτητας ενώ το μηχάνημα βρίσκεται σε κίνηση, το μηχάνημα είτε θα σταματήσει απότομα είτε θα επιταχύνει γρήγορα. Αν χειρίζεστε το μηχάνημα με τον μοχλό επιλογέα ταχύτητας σε ενδιάμεση θέση, το μηχάνημα θα λειτουργεί απρόβλεπτα και μπορεί να υποστεί βλάβη. Υπάρχει κίνδυνος να χάσετε τον έλεγχο του μηχανήματος και να τραυματιστείτε εσείς ή διερχόμενοι.

- Μην μετακινείτε τον μοχλό επιλογέα ταχύτητας ενώ το μηχάνημα βρίσκεται σε κίνηση.
- Μην χειρίζεστε το μηχάνημα με τον μοχλό επιλογέα ταχύτητας σε ενδιάμεση θέση (δηλ. σε οποιαδήποτε άλλη θέση εκτός από τέρμα εμπρός ή τέρμα πίσω).

Χειρόφρενο

- Για να βάλετε χειρόφρενο, περιστρέψτε τον μοχλό προς τα κάτω (Σχήμα 7).
- Για να λύσετε το χειρόφρενο, περιστρέψτε τον μοχλό προς τα πάνω (Σχήμα 7).



Σχήμα 7

g303557

1. Χειρόφρενο—ενεργοποιημένo. Χειρόφρενο—απενεργοποιημένo

Ωρομετρητής/στροφόμετρο

Όταν ο κινητήρας είναι εκτός λειτουργίας, στον ωρομετρητή/στροφόμετρο εμφανίζεται ο αριθμός των ωρών λειτουργίας που είναι καταγεγραμμένες στο μηχάνημα. Όταν ο κινητήρας είναι σε λειτουργία, εμφανίζεται η ταχύτητα του κινητήρα σε στροφές ανά λεπτό (σ.α.λ.).

Μετά από 50 ώρες και εν συνεχεία ανά 100 ώρες (δηλ. 150, 250, 350 κ.ο.κ.), στην οθόνη εμφανίζεται η ένδειξη CHG OIL ως υπενθύμιση για αλλαγή του λαδιού κινητήρα.

Μετά από κάθε 100 ώρες, στην οθόνη εμφανίζεται η ένδειξη SVC ως υπενθύμιση για την εκτέλεση των υπόλοιπων εργασιών που προβλέπονται βάσει του προγράμματος συντήρησης των 100, 200 ή 400 ωρών.

Σημείωση: Οι ενδείξεις αυτές εμφανίζονται 3 ώρες πριν από τον προβλεπόμενο χρόνο σέρβις και αναβοσβήνουν ανά τακτά χρονικά διαστήματα για 6 ώρες.

Τεχνικά χαρακτηριστικά

Σημείωση: Οι προδιαγραφές και ο σχεδιασμός μπορεί να αλλάξουν απροειδοποίητα.

Πλάτος	103 cm
Μήκος	152 cm
Ύψος	125 cm
Βάρος (χωρίς παρελκόμενο ή αντίβαρο)	745 kg
Βάρος αντίβαρου	75 kg
Ικανότητα λειτουργίας—με χειριστή βάρους 74,8 kg, τον βασικό κάδο και χωρίς το αντίβαρο	227 kg
Φορτίο ανατροπής—με χειριστή βάρους 74,8 kg, τον βασικό κάδο και χωρίς το αντίβαρο	454 kg
Μεταξόνιο	71 cm
Ύψος εκφόρτωσης (με τον βασικό κάδο)	120 cm
Ακτίνα ανύψωσης—σε πλήρη ανύψωση (με τον βασικό κάδο)	66 cm
Ύψος έως τον πείρο άρθρωσης (στενός κάδος στην κανονική θέση)	168 cm

Παρελκόμενα/Εξαρτήματα

Για τη βελτίωση και διεύρυνση των δυνατοτήτων του μηχανήματός σας διατίθενται επιλεγμένα παρελκόμενα και εξαρτήματα που είναι εγκεκριμένα από την Toro. Για τον πλήρη κατάλογο όλων των εγκεκριμένων παρελκομένων και εξαρτημάτων, επικοινωνήστε με έναν εξουσιοδοτημένο αντιπρόσωπο σέρβις ή εξουσιοδοτημένο διανομέα της Toro ή επισκεφτείτε τη διεύθυνση www.Toro.com.

Για να εξασφαλίσετε τις μέγιστες δυνατές επιδόσεις και τη συνεχή πιστοποίηση ασφαλείας του μηχανήματος, χρησιμοποιείτε μόνο γνήσια ανταλλακτικά και εξαρτήματα Toro. Τα ανταλλακτικά και τα εξαρτήματα άλλων κατασκευαστών ενδέχεται να αποβούν

Χειρισμός

Σημείωση: Καθορίστε την αριστερή και δεξιά πλευρά του μηχανήματος από την κανονική θέση λειτουργίας.

Πριν από τη λειτουργία

Ασφάλεια πριν από τη λειτουργία

Γενικές πληροφορίες ασφαλείας

- Μην επιτρέπετε ποτέ τον χειρισμό ή το σέρβις του μηχανήματος από παιδιά ή μη εκπαιδευμένα άτομα. Βάσει του εθνικού κανονιστικού πλαισίου ενδέχεται να τίθενται ηλικιακοί περιορισμοί ή να προβλέπεται πιστοποιημένη εκπαίδευση του χειριστή. Ο ιδιοκτήτης είναι υπεύθυνος για την εκπαίδευση όλων των χειριστών και μηχανικών.
- Εξοικειωθείτε με τον ασφαλή χειρισμό του εξοπλισμού, τα χειριστήρια, καθώς και τις ετικέτες προειδοποιήσεων ασφαλείας.
- Πριν προβείτε σε ρύθμιση, σέρβις, καθαρισμό ή αποθήκευση του μηχανήματος θα πρέπει να βάζετε πάντοτε χειρόφρενο (αν διατίθεται), να σβήνετε τον κινητήρα, να αφαιρείτε το κλειδί, να περιμένετε να ακινητοποιηθούν όλα τα κινούμενα μέρη και να αφήσετε το μηχάνημα να κρυώσει.
- Μάθετε πώς να ακινητοποιείτε το μηχάνημα και πώς να σβήνετε τον κινητήρα με γρήγορες κινήσεις.
- Βεβαιωθείτε ότι όλα τα χειριστήρια που απαιτούν την παρουσία χειριστή, οι διακόπτες ασφαλείας και τα προστατευτικά καλύμματα είναι στη θέση τους και λειτουργούν κανονικά. Αν δεν λειτουργούν κανονικά, μη θέτετε το μηχάνημα σε λειτουργία.
- Εντοπίστε τα σημεία του μηχανήματος και των παρελκομένων τα οποία έχουν επισημανθεί ως πιθανά σημεία με κίνδυνο σύνθλιψης και κρατάτε τα χέρια και τα πόδια σας μακριά από τα σημεία αυτά.
- Προτού θέσετε το μηχάνημα σε λειτουργία με παρελκόμενο, βεβαιωθείτε ότι το παρελκόμενο έχει τοποθετηθεί σωστά και ότι είναι γνήσιο παρελκόμενο Toro. Διαβάστε όλα τα εγχειρίδια των παρελκομένων.
- Λάβετε υπόψη τη μορφολογία του εδάφους για να επιλέξετε τα εξαρτήματα και παρελκόμενα που χρειάζεστε για να εκτελέσετε την εργασία σας σωστά και με ασφάλεια.
- Οριοθετήστε την παρουσία υπόγειων δικτύων ή άλλων αντικειμένων στο ακίνητο ή στον

χώρο εργασίας και μην πραγματοποιείτε εκσκαφή στις οριοθετημένες ζώνες. Σημειώστε τη θέση μη επισημασμένων αντικειμένων και κατασκευών, όπως ενδεικτικά υπογείων δεξαμενών αποθήκευσης, φρεάτων και σηπτικών συστημάτων.

- Επιθεωρήστε την περιοχή στην οποία θα χρησιμοποιήσετε τον εξοπλισμό και απομακρύνετε όλα τα ξένα υλικά.
- Πριν θέσετε το μηχάνημα σε λειτουργία, εξασφαλίστε ότι στην περιοχή δεν υπάρχουν διερχόμενα άτομα. Ακινητοποιήστε το μηχάνημα αν κάποιος εισέλθει στον χώρο εργασίας.

Ασφάλεια καυσίμων

- Δείξτε ιδιαίτερη προσοχή όταν χειρίζεστε καύσιμα. Είναι εύφλεκτα και οι ατμοί τους είναι εκρηκτικοί.
- Σβήνετε τσιγάρα, πούρα, πίπες και κάθε άλλη πηγή ανάφλεξης.
- Χρησιμοποιείτε μόνο εγκεκριμένο δοχείο καυσίμων.
- Μην αφαιρείτε την τάπα και μην γεμίζετε το ρεζερβουάρ καυσίμου ενώ ο κινητήρας είναι σε λειτουργία ή δεν έχει κρυώσει.
- Μην κάνετε ανεφοδιασμό ή αποστράγγιση καυσίμου σε κλειστό χώρο.
- Μην αποθηκεύετε το μηχάνημα ή τα δοχεία καυσίμων σε χώρους με γυμνές φλόγες, σπινθήρες ή φλόγα-πιλότο (π.χ. σε καυστήρα, λέβητα ή άλλη συσκευή).
- Αν χυθεί καύσιμο, μην επιχειρήσετε να θέσετε τον κινητήρα σε λειτουργία. Αποφύγετε τη δημιουργία κάθε πηγής ανάφλεξης μέχρι να εξατμιστούν οι ατμοί του καυσίμου.
- Μην γεμίζετε δοχεία στο εσωτερικό οχήματος ή πάνω σε πλατφόρμα φορτηγού ή τρέιλερ με πλαστική επένδυση. Προτού γεμίσετε ένα δοχείο, να το τοποθετείτε στο έδαφος, μακριά από το όχημά σας.
- Κατεβάστε το μηχάνημα από το φορτηγό ή το τρέιλερ και ανεφοδιάστε το ενώ πατά στο έδαφος. Αν αυτό δεν είναι εφικτό, ο ανεφοδιασμός είναι προτιμότερο να γίνεται από φορητό δοχείο παρά από αντλία καυσίμου.
- Κρατάτε πάντοτε το ακροφύσιο της αντλίας σε επαφή με το χείλος του ρεζερβουάρ ή του δοχείου καυσίμου μέχρι να ολοκληρωθεί ο ανεφοδιασμός. Αν η αντλία διαθέτει μηχανισμό συνεχούς ροής, μην τον χρησιμοποιείτε.

Ανεφοδιασμός καυσίμου

Συνιστώμενο καύσιμο

- Για καλύτερα αποτελέσματα, χρησιμοποιείτε μόνο καθαρή, φρέσκια (το πολύ 30 ημερών), αμόλυβδη βενζίνη 87 ή περισσότερων οκτανίων (βάσει της μεθόδου R+M/2).
- **Αιθανόλη:** Βενζίνη με έως 10% αιθανόλη (βενζινόλη) ή 15% MTBE (μεθυλοτριτοπαγή βουτυλαιθέρα) κατ' όγκο είναι αποδεκτή. Η αιθανόλη και ο MTBE δεν είναι το ίδιο πράγμα. Η βενζίνη με 15% αιθανόλη (E15) κατ' όγκο δεν είναι εγκεκριμένη προς χρήση. **Μην χρησιμοποιείτε ποτέ βενζίνη που περιέχει άνω του 10% αιθανόλη κατ' όγκο**, όπως οι E15 (περιέχει 15% αιθανόλη), E20 (περιέχει 20% αιθανόλη) ή E85 (περιέχει έως και 85% αιθανόλη). Η χρήση μη εγκεκριμένων καυσίμων μπορεί να προκαλέσει προβλήματα απόδοσης ή/και ζημιά στον κινητήρα η οποία μπορεί να μην καλύπτεται από την εγγύηση.
- **Μην** χρησιμοποιείτε βενζίνη που περιέχει μεθανόλη.
- Εκτός αν χρησιμοποιείτε σταθεροποιητικό καυσίμου, **μην** αποθηκεύετε καύσιμο στο ρεζερβουάρ ή σε δοχεία καυσίμου κατά τη διάρκεια του χειμώνα.
- **Μην** προσθέτετε λάδι στη βενζίνη.

Χρήση σταθεροποιητικού/συντηρητικού

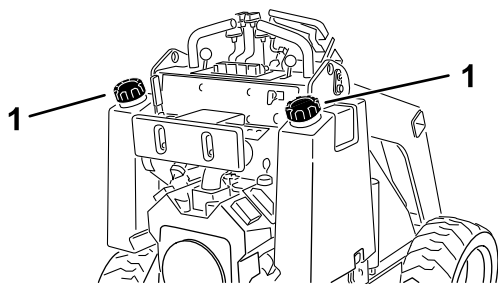
Χρησιμοποιείτε σταθεροποιητικό/συντηρητικό στο μηχάνημα για να διατηρήσετε φρέσκο το καύσιμο για μεγαλύτερο διάστημα, σύμφωνα πάντα με τις οδηγίες του κατασκευαστή του σταθεροποιητικού/συντηρητικού.

Σημαντικό: Μην χρησιμοποιείτε πρόσθετα καυσίμου που περιέχουν μεθανόλη ή αιθανόλη.

Προσθέστε σε φρέσκο καύσιμο την ποσότητα σταθεροποιητικού/συντηρητικού που υποδεικνύει ο κατασκευαστής του.

Ανεφοδιασμός ρεζερβουάρ καυσίμου

1. Σταθεμύστε το μηχάνημα σε επίπεδη επιφάνεια, βάλτε χειρόφρενο (αν διατίθεται) και κατεβάστε τους βραχίονες του φορτωτή.
2. Σβήστε τον κινητήρα, αφαιρέστε το κλειδί και αφήστε τον κινητήρα να κρυώσει.
3. Καθαρίστε την περιοχή γύρω από την τάπα του ρεζερβουάρ καυσίμου και αφαιρέστε την τάπα (Σχήμα 8).



Σχήμα 8

g237020

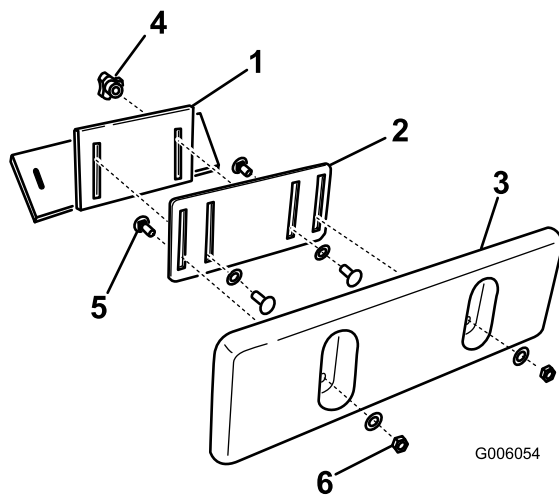
1. Τάπα ρεζερβουάρ καυσίμου

4. Προσθέστε καύσιμο στο ρεζερβουάρ μέχρι η στάθμη να βρεθεί μεταξύ 6 και 13 mm κάτω από τη βάση του στόμιου πλήρωσης.

Σημαντικό: Αυτός ο ελεύθερος χώρος στο ρεζερβουάρ επιτρέπει τη διαστολή του καυσίμου. Μην γεμίζετε το ρεζερβουάρ μέχρι το χείλος του.

5. Κλείστε καλά την τάπα του ρεζερβουάρ, περιστρέφοντάς τη μέχρι να ακουστεί το χαρακτηριστικό κλικ.

6. Αν χυθεί καύσιμο, σκουπίστε το.



Σχήμα 9

G006054

g006054

- | | |
|-------------------------------|--|
| 1. Συγκρατητής στήριξης μηρών | 4. Βίδα ρύθμισης και επίπεδη ροδέλα |
| 2. Πλάκα ρύθμισης | 5. Μπουλόνι κίνησης |
| 3. Μαξιλαράκι στήριξης | 6. Παξιμάδι ασφάλισης και επίπεδη ροδέλα |

Εκτέλεση της καθημερινής συντήρησης

Καθημερινά, πριν θέσετε το μηχάνημα σε λειτουργία, εκτελέστε τις διαδικασίες που προβλέπονται για κάθε φορά που χρησιμοποιείται το μηχάνημα ή σε καθημερινή βάση, οι οποίες παρατίθενται στην ενότητα [Συντήρηση \(σελίδα 23\)](#)

Προσαρμογή του στηρίγματος μηρών

Για να ρυθμίσετε το στηρίγμα μηρών (Σχήμα 9), χαλαρώστε τις βίδες ρύθμισης και ανεβάστε ή κατεβάστε το μαξιλαράκι στο επιθυμητό ύψος. Για ρυθμίσεις μεγαλύτερης ακρίβειας, μπορείτε να χαλαρώσετε το παξιμάδι που συνδέει το μαξιλαράκι με την πλάκα ρύθμισης και να μετακινήσετε την πλάκα όσο χρειάζεται προς τα πάνω ή προς τα κάτω. Όταν τελειώσετε, σφίξτε γερά όλα τα εξαρτήματα στερέωσης.

Κατά τη λειτουργία

Ασφάλεια κατά τη λειτουργία

Γενικές πληροφορίες ασφαλείας

- Μην μεταφέρετε φορτίο με τους βραχίονες υψωμένους. Να μεταφέρετε πάντοτε τα φορτία κοντά στο επίπεδο του εδάφους.
- Μην ξεπερνάτε την ονομαστική ικανότητα λειτουργίας, καθώς το μηχάνημα μπορεί να καταστεί ασταθές και να επέλθει απώλεια ελέγχου.
- Χρησιμοποιείτε μόνο παρελκόμενα και εξαρτήματα εγκεκριμένα από την Toro. Τα παρελκόμενα μπορούν να μεταβάλουν την ευστάθεια και τα λειτουργικά χαρακτηριστικά του μηχανήματος.
- Για μηχανήματα με πλατφόρμα:
 - Κατεβάστε τους βραχίονες του φορτωτή πριν κατεβείτε από την πλατφόρμα.
 - Μην επιχειρείτε να σταθεροποιήσετε το μηχάνημα πατώντας το πόδι σας στο έδαφος. Αν χάσετε τον έλεγχο του μηχανήματος, κατεβείτε από την πλατφόρμα και απομακρυνθείτε από το μηχάνημα.
 - Μην τοποθετείτε τα πόδια σας κάτω από την πλατφόρμα.
 - Μην μετακινείτε το μηχάνημα παρά μόνο αν στέκεστε με τα δύο σας πόδια στην πλατφόρμα

και στηρίζεστε έχοντας τα χέρια σας στη μπάρα συγκράτησης.

- Ο χειρισμός του μηχανήματος απαιτεί την πλήρη προσοχή σας. Μην ασχολείστε με δραστηριότητες που σας αποσπούν την προσοχή, καθώς αυτό θα μπορούσε να οδηγήσει σε τραυματισμό ή υλικές βλάβες.
- Πριν από την οπισθοπορεία, κοιτάξτε πίσω σας και κάτω ώστε να βεβαιωθείτε ότι ο δρόμος είναι ελεύθερος.
- Μην χειρίζεστε ποτέ τα χειριστήρια κάνοντας απότομες κινήσεις. Οι κινήσεις σας πρέπει να είναι σταθερές.
- Ο ιδιοκτήτης/χρήστης φέρει ευθύνη για ατυχήματα που προκαλούν σωματικές ή υλικές βλάβες και οφείλει να τα προλαμβάνει.
- Να φοράτε κατάλληλη ενδυμασία η οποία θα περιλαμβάνει γάντια, προστατευτικά για τα μάτια, μακρύ παντελόνι, κατάλληλα αντιολισθητικά υποδήματα, καθώς και μέσα προστασίας της ακοής. Δένετε πίσω τα μαλλιά σας και μη φοράτε φαρδιά ρούχα ή κοσμήματα.
- Μη χειρίζεστε το μηχάνημα εάν είστε άρρωστοι, κουρασμένοι ή βρίσκεστε υπό την επήρεια αλκοόλ ή φαρμάκων.
- Μη μεταφέρετε ποτέ επιβάτες και φροντίστε να μην υπάρχουν διερχόμενοι ή κατοικίδια κοντά στο μηχάνημα.
- Ο χειρισμός του μηχανήματος θα πρέπει να γίνεται μόνο σε συνθήκες καλού φωτισμού και μακριά από λακκούβες και άλλες παγίδες κινδύνου.
- Βεβαιωθείτε ότι όλα τα συστήματα μετάδοσης κίνησης είναι σε νεκρά θέση και ενεργοποιήστε το χειρόφρενο (αν διατίθεται) πριν θέσετε τον κινητήρα σε λειτουργία. Η θέση του κινητήρα σε λειτουργία πρέπει να γίνεται μόνο από τη θέση του χειριστή.
- Να είστε προσεκτικοί όταν πλησιάζετε σε στροφές χωρίς ορατότητα, θάμνους, δέντρα ή άλλα αντικείμενα που μπορεί να περιορίζουν την ορατότητά σας.
- Όταν στρίβετε ή διασχίζετε δρόμους ή πεζοδρόμια, μειώστε ταχύτητα και κινηθείτε προσεκτικά. Ελέγξτε την κυκλοφορία.
- Σταματήστε τη λειτουργία του παρελκομένου όταν δεν εργάζεστε.
- Αν κτυπήσετε κάποιο αντικείμενο, ακινητοποιήστε το μηχάνημα, σβήστε τον κινητήρα, αφαιρέστε το κλειδί και επιθεωρήστε το μηχάνημα. Εκτελέστε τυχόν απαιτούμενες επισκευές πριν το θέσετε ξανά σε λειτουργία.
- Μην λειτουργείτε ποτέ τον κινητήρα σε κλειστό χώρο.
- Μην αφήνετε ποτέ το μηχάνημα σε λειτουργία χωρίς επίτηρηση.

- Πριν απομακρυνθείτε από τη θέση του χειριστή, κάντε τις ακόλουθες ενέργειες:
 - Σταθμεύστε το μηχάνημα σε επίπεδη επιφάνεια.
 - Κατεβάστε τους βραχιόνες του φορτωτή και αποσυμπλέξτε το βοηθητικό υδραυλικό σύστημα.
 - Βάλτε χειρόφρενο (αν διατίθεται).
 - Σβήστε τον κινητήρα και αφαιρέστε το κλειδί.
- Μη θέτετε το μηχάνημα σε λειτουργία όταν υπάρχει κίνδυνος κεραυνού.
- Το μηχάνημα θα πρέπει να λειτουργεί μόνο σε περιοχές όπου υπάρχει επαρκής ελεύθερος χώρος για ασφαλείς ελιγμούς. Έχετε το νου σας για εμπόδια που βρίσκονται κοντά σας. Αν δεν έχετε επίγνωση του περιβάλλοντος χώρου σας και δεν κρατάτε αρκετή απόσταση από δέντρα, τοίχους ή άλλα εμπόδια, μπορεί να προκληθεί τραυματισμός όταν το μηχάνημα εκτελεί οπισθοπορεία κατά τη λειτουργία του.
- Πριν οδηγήσετε κάτω από υπερκείμενα αντικείμενα (π.χ. ηλεκτρικά σύρματα, κλαδιά, πόρτες) θα πρέπει να ελέγχετε αν υπάρχει επαρκές διάκενο και να μην έρχεστε σε επαφή με τα αντικείμενα αυτά.
- Να αποφεύγετε την υπερφόρτωση του παρελκομένου και να διατηρείτε πάντοτε το φορτίο επίπεδο όταν ανυψώνετε τους βραχιόνες του φορτωτή, ώστε να αποτρέπεται το ενδεχόμενο πτώσης αντικειμένων από το παρελκόμενο και πρόκλησης τραυματισμών.

Ασφάλεια σε επικλινή εδάφη

- **Η κίνηση σε επικλινή εδάφη πρέπει να γίνεται με το βαρύ άκρο του μηχανήματος προς την πλευρά με την ανηφορική κλίση.** Η κατανομή του βάρους μεταβάλλεται όταν χρησιμοποιούνται παρελκόμενα. Με άδειο κάδο το βαρύ άκρο του μηχανήματος είναι το οπίσθιο μέρος, ενώ με γεμάτο κάδο το βαρύ άκρο του μηχανήματος είναι το εμπρόσθιο μέρος. Με τα περισσότερα άλλα παρελκόμενα, το βαρύ άκρο του μηχανήματος είναι το εμπρόσθιο μέρος.
- Η ανύψωση των βραχιόνων του φορτωτή σε επικλινές έδαφος επηρεάζει την ευστάθεια του μηχανήματος. Όταν βρίσκεστε σε επικλινή εδάφη, διατηρείτε τους βραχιόνες του φορτωτή κατεβασμένους.
- Τα επικλινή εδάφη είναι ένας παράγοντας που συνδέεται σε μεγάλο βαθμό με ατυχήματα που αφορούν απώλεια ελέγχου και ανατροπή, τα οποία μπορεί να οδηγήσουν σε σοβαρό τραυματισμό ή θάνατο. Ο χειρισμός του μηχανήματος σε επικλινές ή ανώμαλο έδαφος απαιτεί ιδιαίτερη προσοχή.

- Καθορίστε τις δικές σας διαδικασίες και κανόνες για κίνηση σε επικλινή εδάφη. Στις διαδικασίες αυτές πρέπει να περιλαμβάνεται η επιθεώρηση της περιοχής ώστε να προσδιοριστεί ποια επικλινή εδάφη επιτρέπουν την ασφαλή λειτουργία του μηχανήματος. Κατά την επιθεώρηση αυτή θα πρέπει πάντα να χρησιμοποιείτε κοινή λογική και ορθή κρίση.
- Όταν κινείστε σε επικλινείς επιφάνειες, οδηγείτε αργά και προσεκτικά. Οι συνθήκες του εδάφους ενδέχεται να επηρεάσουν την ευστάθεια του μηχανήματος.
- Αποφύγετε να εκκινείτε ή να ακινητοποιείτε το μηχάνημα σε επικλινές έδαφος. Σε περίπτωση απώλειας πρόσφυσης, κινηθείτε αργά και ευθεία προς τα κάτω.
- Αποφύγετε τις στροφές σε επικλινή εδάφη. Αν είναι απαραίτητο να στρίψετε, στρίψτε αργά διατηρώντας το βαρύ άκρο του μηχανήματος προς την πλευρά με την ανηφορική κλίση.
- Όλες οι κινήσεις σε επικλινή εδάφη θα πρέπει να είναι αργές και σταδιακές. Μην κάνετε απότομες αλλαγές ταχύτητας ή κατεύθυνσης.
- Αν δεν αισθάνεστε ότι μπορείτε να χειριστείτε άνετα το μηχάνημα σε επικλινές έδαφος, μην το κάνετε.
- Έχετε το νου σας για λακκούβες, αυλάκια ή προεξοχές, καθώς το ανώμαλο έδαφος μπορεί να προκαλέσει ανατροπή του μηχανήματος. Αν το γρασίδι είναι ψηλό, μπορεί να μη φαίνονται τα εμπόδια.
- Να είστε προσεκτικοί όταν κινείστε σε υγρές επιφάνειες. Η μειωμένη πρόσφυση μπορεί να προκαλέσει ολίσθηση.
- Επιθεωρήστε την περιοχή για να βεβαιωθείτε ότι το έδαφος είναι αρκετά σταθερό και δεν θα υποχωρήσει υπό το βάρος του μηχανήματος.
- Να είστε προσεκτικοί όταν χειρίζεστε το μηχάνημα κοντά στα ακόλουθα σημεία:
 - Χώρους απόρριψης
 - Χαντάκια
 - Αναχώματα
 - Υδάτινες μάζες

Το μηχάνημα μπορεί να ανατραπεί αν μια ερπύστρια βρεθεί πέρα από το χείλος ή αν το χείλος υποχωρήσει. Διατηρείτε ασφαλή απόσταση μεταξύ του μηχανήματος και οποιασδήποτε πηγής κινδύνου.
- Μην αφαιρείτε ή συνδέετε παρελκόμενα όταν βρίσκεστε σε επικλινές έδαφος.
- Μη σταθμεύετε το μηχάνημα σε πλαγιές ή άλλα επικλινή εδάφη.

Θέση του κινητήρα σε λειτουργία

1. Σταθείτε στην πλατφόρμα (αν διατίθεται).
2. Βεβαιωθείτε ότι ο μοχλός του βοηθητικού υδραυλικού συστήματος βρίσκεται στη ΝΕΚΡΑ θέση.
3. Αν ο κινητήρας είναι κρύος, μετακινήστε τον μοχλό του τσοκ τέρμα εμπρός.

Σημείωση: Όταν ο κινητήρας είναι ζεστός, το τσοκ δεν χρειάζεται να είναι ανοιχτό.

4. Μετακινήστε τον μοχλό του γκαζιού στο ενδιάμεσο σημείο μεταξύ των θέσεων ΑΡΓΑ και ΓΡΗΓΟΡΑ.
5. Βάλτε το κλειδί στον διακόπτη της μίζας και γυρίστε το στη θέση START (Εκκίνηση). Όταν ο κινητήρας πάρει μπρος, αφήστε το κλειδί.

Σημαντικό: Μην κρατάτε τη μίζα σε λειτουργία για περισσότερο από 10 δευτερόλεπτα τη φορά. Αν ο κινητήρας δεν πάρει μπρος, περιμένετε 30 δευτερόλεπτα για να κρυώσει η μίζα προτού επιχειρήσετε και πάλι. Σε αντίθετη περίπτωση, μπορεί να καεί το μοτέρ της μίζας.

6. Αφού ο κινητήρας πάρει μπρος, μετακινήστε σταδιακά τον μοχλό του τσοκ στη θέση ΚΛΕΙΣΤΟ. Αν ο κινητήρας ρετάρει ή κομπιάζει, μετακινήστε και πάλι τον μοχλό του τσοκ προς τα εμπρός μέχρι ο κινητήρας να ζεσταθεί.
7. Μετακινήστε τον μοχλό του γκαζιού στην επιθυμητή ρύθμιση.

Σημαντικό: Η λειτουργία του κινητήρα σε υψηλές στροφές όταν το υδραυλικό σύστημα είναι κρύο (δηλ. όταν η θερμοκρασία του αέρα περιβάλλοντος είναι στο μηδέν ή κάτω από το μηδέν) μπορεί να προκαλέσει ζημιά στο υδραυλικό σύστημα. Όταν θέτετε τον κινητήρα σε λειτουργία σε κρύες συνθήκες, αφήστε τον να λειτουργήσει στην ενδιάμεση θέση του γκαζιού για 2 ως 5 λεπτά προτού μετακινήσετε τον μοχλό του γκαζιού στη θέση ΓΡΗΓΟΡΑ.

Σημείωση: Εάν η εξωτερική θερμοκρασία είναι κάτω από το μηδέν, αποθηκεύστε το μηχάνημα σε κλειστό χώρο για να το διατηρείτε πιο ζεστό και να παίρνει πιο εύκολα μπρος.

Οδήγηση του μηχανήματος

Για να κινήσετε το μηχάνημα, χρησιμοποιήστε τα χειριστήρια πορείας. Όσο πιο μπροστά ή όσο πιο πίσω μετακινείτε τα χειριστήρια πορείας, τόσο πιο

γρήγορα θα κινηθεί το μηχάνημα προς την αντίστοιχη κατεύθυνση. Για να ακινητοποιηθεί το μηχάνημα, αφήστε ελεύθερα τα χειριστήρια πορείας.

Το χειριστήριο του γκαζιού ρυθμίζει την ταχύτητα του κινητήρα όπως αυτή μετρείται σε σ.α.λ. (στροφές ανά λεπτό). Για βέλτιστες επιδόσεις, τοποθετήστε τον μοχλό του γκαζιού στη θέση ΓΡΗΓΟΡΑ. Μπορείτε, ωστόσο, να ρυθμίζετε τη θέση του γκαζιού για λειτουργία σε χαμηλότερες στροφές.

Θέση του κινητήρα εκτός λειτουργίας

1. Σταθεμύστε το μηχάνημα σε επίπεδη επιφάνεια, βάλτε χειρόφρενο (αν διατίθεται) και κατεβάστε τους βραχίονες του φορτωτή.
2. Βεβαιωθείτε ότι ο μοχλός του βοηθητικού υδραυλικού συστήματος βρίσκεται στη ΝΕΚΡΑ θέση.
3. Μετακινήστε τον μοχλό του γκαζιού στα 3/4 της διαδρομής προς τη θέση ΓΡΗΓΟΡΑ.

Σημείωση: Ρυθμίζοντας το γκάζι ανάμεσα στην ενδιάμεση θέση και τη θέση ΓΡΗΓΟΡΑ, ο κινητήρας μπορεί να συνεχίσει να λειτουργεί για 1 δευτερόλεπτο αφού γυρίσετε το κλειδί στη θέση OFF, ώστε να μην προκληθεί δυνατός κρότος με το σβήσιμο του κινητήρα.

4. Όταν ο κινητήρας έχει καταπονηθεί ή ανεβάσει υψηλή θερμοκρασία, αφήστε τον να δουλέψει στο ρελαντί για ένα λεπτό προτού γυρίσετε το κλειδί στον διακόπτη της μίζας στη θέση OFF.

Σημείωση: Αυτό βοηθά τον κινητήρα να κρυώσει προτού τον σβήσετε. Σε περίπτωση έκτακτης ανάγκης, μπορείτε να σβήσετε αμέσως τον κινητήρα.

5. Γυρίστε τον διακόπτη της μίζας στη θέση OFF και αφαιρέστε το κλειδί.

⚠ ΠΡΟΣΟΧΗ

Αν παιδιά ή διερχόμενοι μετακινήσουν ή επιχειρήσουν να χειριστούν το μηχάνημα ενώ αυτό είναι αφύλακτο, ενδέχεται να τραυματιστούν.

Να αφαιρείτε πάντα το κλειδί και να βάζετε χειρόφρενο όσο το μηχάνημα παραμένει χωρίς επιτήρηση.

Χρήση παρελκομένων

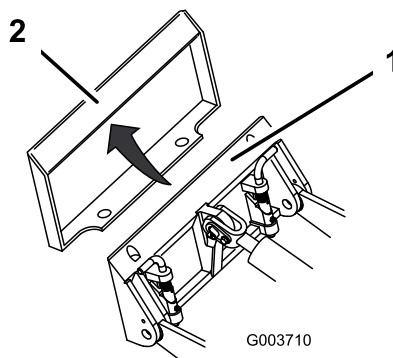
Τοποθέτηση παρελκομένου

Σημαντικό: Χρησιμοποιείτε μόνο παρελκόμενα εγκεκριμένα από την Toro. Τα παρελκόμενα

μπορούν να μεταβάλουν την ευστάθεια και τα λειτουργικά χαρακτηριστικά του μηχανήματος. Η εγγύηση του μηχανήματος μπορεί να ακυρωθεί αν χρησιμοποιήσετε το μηχάνημα με μη εγκεκριμένα παρελκόμενα.

Σημαντικό: Πριν τοποθετήσετε κάποιο παρελκόμενο, βεβαιωθείτε ότι οι πλάκες στερέωσης είναι καθαρές από ξένα υλικά (π.χ. λάσπες και χώματα) και ότι οι πείροι περιστρέφονται ελεύθερα. Αν οι πείροι δεν περιστρέφονται ελεύθερα, λιπάνετε τους.

1. Τοποθετήστε το παρελκόμενο σε επίπεδη επιφάνεια με αρκετό ελεύθερο χώρο πίσω του, για να χωρέσει το μηχάνημα.
2. Θέστε τον κινητήρα σε λειτουργία.
3. Γείρετε την πλάκα στερέωσης παρελκομένου προς τα εμπρός.
4. Τοποθετήστε την πλάκα στερέωσης στο άνω χείλος της πλάκας υποδοχής παρελκομένου (Σχήμα 10).



Σχήμα 10

1. Πλάκα στερέωσης
2. Πλάκα υποδοχής

5. Ανυψώστε τους βραχίονες του φορτωτή ενώ ταυτόχρονα γέρνετε την πλάκα στερέωσης προς τα πίσω.

Σημαντικό: Ανυψώστε το παρελκόμενο τόσο ώστε να μην ακουμπά στο έδαφος και γείρετε την πλάκα στερέωσης εντελώς πίσω.

6. Σβήστε τον κινητήρα και αφαιρέστε το κλειδί.
7. Τοποθετήστε τους πείρους ταχείας σύνδεσης, προσέχοντας να στερεωθούν καλά στη βάση στερέωσης (Σχήμα 11).

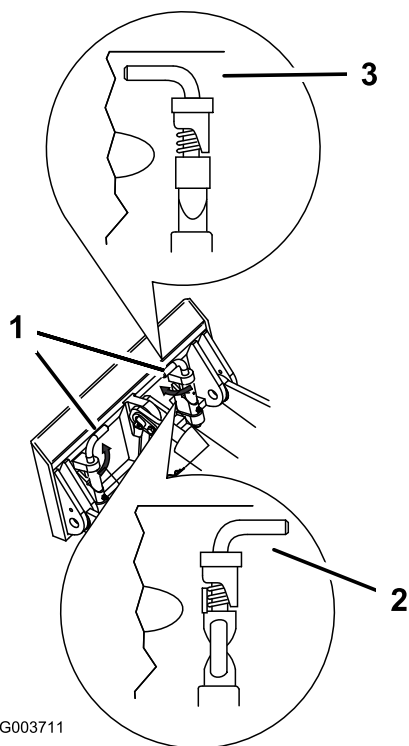
Σημαντικό: Αν οι πείροι δεν περιστρέφονται μέχρι τη θέση τελικής σύνδεσης, η πλάκα στερέωσης δεν είναι πλήρως ευθυγραμμισμένη με τις οπές της πλάκας υποδοχής του παρελκομένου. Ελέγξτε την πλάκα υποδοχής και καθαρίστε την, αν είναι απαραίτητο.

Σύνδεση εύκαμπτων σωλήνων υδραυλικού συστήματος

⚠ ΠΡΟΕΙΔΟΠΟΙΗΣΗ

Σε περίπτωση διαρροής, υπό πίεση υδραυλικό υγρό μπορεί να διεισδύσει στο δέρμα και να προκληθεί τραυματισμός. Αν διαπεράσει υγρό το δέρμα, θα πρέπει να αφαιρεθεί χειρουργικά εντός λίγων ωρών από γιατρό εξοικειωμένο με τραυματισμούς αυτού του τύπου. Σε αντίθετη περίπτωση, μπορεί να εμφανιστεί γάγγραινα.

- Προτού αναπτύξετε πίεση στο σύστημα, βεβαιωθείτε ότι οι υδραυλικές σωληνώσεις και οι εύκαμπτοι σωλήνες βρίσκονται σε καλή κατάσταση και ότι έχουν σφικτεί σωστά όλοι οι σύνδεσμοι του υδραυλικού συστήματος.
- Κρατάτε το σώμα και τα χέρια σας μακριά από μικρές τρύπες ή ακροφύσια από τα οποία εκτινάσσεται υδραυλικό υγρό με μεγάλη πίεση.
- Για να εντοπίσετε τυχόν διαρροές του υδραυλικού συστήματος χρησιμοποιείτε χαρτόνι ή χαρτί. Μην χρησιμοποιείτε ποτέ τα χέρια σας.



Σχήμα 11

1. Πείροι ταχείας σύνδεσης (θέση τελικής σύνδεσης)
2. Θέση αποσύνδεσης
3. Θέση τελικής σύνδεσης

⚠ ΠΡΟΕΙΔΟΠΟΙΗΣΗ

Αν οι πείροι ταχείας σύνδεσης δεν έχουν στερεωθεί καλά διαμέσου της πλάκας στερέωσης παρελκομένου, το παρελκόμενο μπορεί να αποσπαστεί από το μηχάνημα και να συνθλίψει εσάς ή διερχομένους.

Βεβαιωθείτε ότι οι πείροι ταχείας σύνδεσης έχουν στερεωθεί καλά στην πλάκα στερέωσης παρελκομένου.

⚠ ΠΡΟΣΟΧΉ

Οι υδραυλικοί συζευκτήρες, οι υδραυλικές σωληνώσεις/βαλβίδες και το υδραυλικό υγρό ενδέχεται να έχουν υψηλή θερμοκρασία. Αν έλθετε σε επαφή με θερμά εξαρτήματα, μπορεί να πάθετε έγκαυμα.

- Να φοράτε γάντια όταν χειρίζεστε τους υδραυλικούς συζευκτήρες.
- Πριν αγγίξετε οποιοδήποτε υδραυλικό εξάρτημα, αφήστε το μηχάνημα να κρυώσει.
- Μην αγγίζετε υδραυλικό υγρό που έχει διαρρεύσει.

Αν για τη λειτουργία του παρελκομένου απαιτείται υδραυλικό σύστημα, συνδέστε τους εύκαμπτους σωλήνες του υδραυλικού συστήματος ως εξής:

1. Σβήστε τον κινητήρα και αφαιρέστε το κλειδί.
2. Μετακινήστε τον μοχλό του βοηθητικού υδραυλικού συστήματος προς τα εμπρός, προς τα πίσω και στη συνέχεια επαναφέρετέ στον στη ΝΕΚΡΑ θέση, ώστε να εκτονωθεί η πίεση των υδραυλικών συζευκτών.

3. Αφαιρέστε τα προστατευτικά καλύμματα των υδραυλικών συνδέσμων του μηχανήματος.
4. Βεβαιωθείτε ότι οι υδραυλικοί σύνδεσμοι είναι καθαροί και ότι έχουν αφαιρεθεί όλες οι ξένες ύλες.
5. Πιέστε τον αρσενικό σύνδεσμο του παρελκομένου μέσα στον θηλυκό σύνδεσμο του μηχανήματος.
Σημείωση: Συνδέοντας πρώτα τον αρσενικό σύνδεσμο του παρελκομένου, εκτονώνετε την πίεση που ενδέχεται να έχει συσσωρευτεί στο παρελκόμενο.
6. Πιέστε τον θηλυκό σύνδεσμο του παρελκομένου μέσα στον αρσενικό σύνδεσμο του μηχανήματος.
7. Επιβεβαιώστε ότι ο σύνδεσμος έχει ασφαλίσει, τραβώντας έναν από τους εύκαμπτους σωλήνες.

Αφαίρεση παρελκομένου

1. Σταθεμεύστε το μηχάνημα σε επίπεδη επιφάνεια.
2. Κατεβάστε το παρελκόμενο στο έδαφος.
3. Σβήστε τον κινητήρα και αφαιρέστε το κλειδί.
4. Αποσυνδέστε τους πείρους ταχείας σύνδεσης, περιστρέφοντάς τους προς τα έξω.
5. Αν το παρελκόμενο απαιτεί χρήση υδραυλικού συστήματος, μετακινήστε τον μοχλό του βοηθητικού υδραυλικού συστήματος προς τα εμπρός, προς τα πίσω και στη συνέχεια επαναφέρετέ στον στη ΝΕΚΡΑ θέση, ώστε να εκτονωθεί η πίεση των υδραυλικών συζευκτών.
6. Αν το παρελκόμενο απαιτεί χρήση υδραυλικού συστήματος, γλιστρήστε πίσω τα κολάρα των υδραυλικών συζευκτών και αποσυνδέστε τους.
Σημαντικό: Συνδέστε τους εύκαμπτους σωλήνες του παρελκομένου μεταξύ τους, έτσι ώστε να αποφευχθεί η επιμόλυνση του υδραυλικού συστήματος κατά την αποθήκευση.
7. Τοποθετήστε τα προστατευτικά καλύμματα των υδραυλικών συζευκτών του μηχανήματος.
8. Θέστε τον κινητήρα σε λειτουργία, γείρετε την πλάκα στερέωσης προς τα εμπρός και, με όπισθεν, απομακρύνετε το μηχάνημα από το παρελκόμενο.

Μετά τη λειτουργία

Ασφάλεια μετά τη λειτουργία

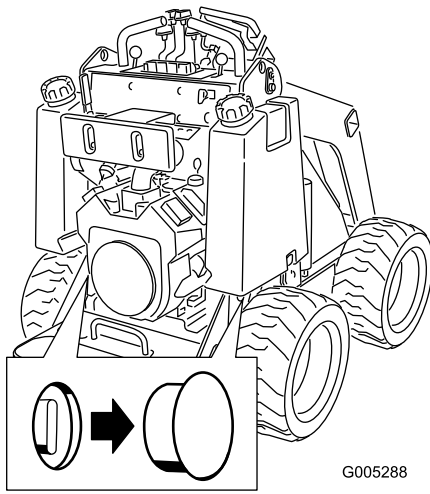
Γενικές πληροφορίες ασφαλείας

- Πριν προβείτε σε ρύθμιση, καθαρισμό, αποθήκευση ή σέρβις του μηχανήματος θα πρέπει πάντοτε να σβήσετε τον κινητήρα, να αφαιρέσετε το κλειδί, να περιμένετε να ακινητοποιηθούν όλα τα κινούμενα μέρη και να αφήσετε το μηχάνημα να κρυώσει.
- Καθαρίστε τυχόν ξένα υλικά από τα παρελκόμενα, τα συστήματα μετάδοσης κίνησης, τους σιγασθήρες και τον κινητήρα, για να αποτρέψετε τον κίνδυνο πυρκαγιάς. Αν χυθεί λάδι ή καύσιμο, καθαρίστε το.
- Διατηρείτε όλα τα μέρη σε καλή κατάσταση λειτουργίας και όλα τα εξαρτήματα καλά στερεωμένα.
- Μην αγγίζετε μέρη τα οποία ενδέχεται να έχουν υψηλή θερμοκρασία λόγω της λειτουργίας τους. Προτού επιχειρήσετε να κάνετε συντήρηση, ρύθμιση ή σέρβις του μηχανήματος, αφήστε αυτά τα μέρη να κρυώσουν.
- Να είστε προσεκτικοί κατά τη φόρτωση ή εκφόρτωση του μηχανήματος σε τρέιλερ ή φορτηγό.

Μετακίνηση μηχανήματος εκτός λειτουργίας

Σημαντικό: Μη ρυμουλκείτε ή έλκετε το μηχάνημα αν δεν έχετε πρώτα ανοίξει τις βαλβίδες ρυμούλκησης, γιατί μπορεί να καταστραφεί το υδραυλικό σύστημα.

1. Σβήστε τον κινητήρα και αφαιρέστε το κλειδί.
2. Αφαιρέστε την τάπα που καλύπτει κάθε βαλβίδα ρυμούλκησης (Σχήμα 12).



Σχήμα 12

3. Χαλαρώστε το ασφαλιστικό παξιμάδι κάθε βαλβίδας ρυμούλκησης.
4. Περιστρέψτε κάθε βαλβίδα 1 στροφή προς τα αριστερά με εξαγωνικό κλειδί για να την ανοίξετε.
5. Ρυμουλκήστε το μηχάνημα όπως απαιτείται.

Σημαντικό: Κατά τη ρυμούλκηση, η ταχύτητα δεν πρέπει να υπερβαίνει τα 4,8 km/h (3 mph).

6. Μετά από επισκευή του μηχανήματος, κλείστε τις βαλβίδες ρυμούλκησης και σφίξτε τα ασφαλιστικά παξιμάδια.

Σημαντικό: Μη σφίγγετε υπερβολικά τις βαλβίδες ρυμούλκησης.

7. Τοποθετήστε τις τάπες στη θέση τους.

⚠ ΠΡΟΕΙΔΟΠΟΙΗΣΗ

Η οδήγηση στον δρόμο χωρίς φώτα αλλαγής πορείας (φλας), φώτα πορείας, ανακλαστικά σημάδια, ή σήμα αργού οχήματος είναι επικίνδυνη και μπορεί να οδηγήσει σε ατυχήματα και τραυματισμό.

Μην οδηγείτε το μηχάνημα σε δημόσιους δρόμους.

Επιλογή τρέιλερ

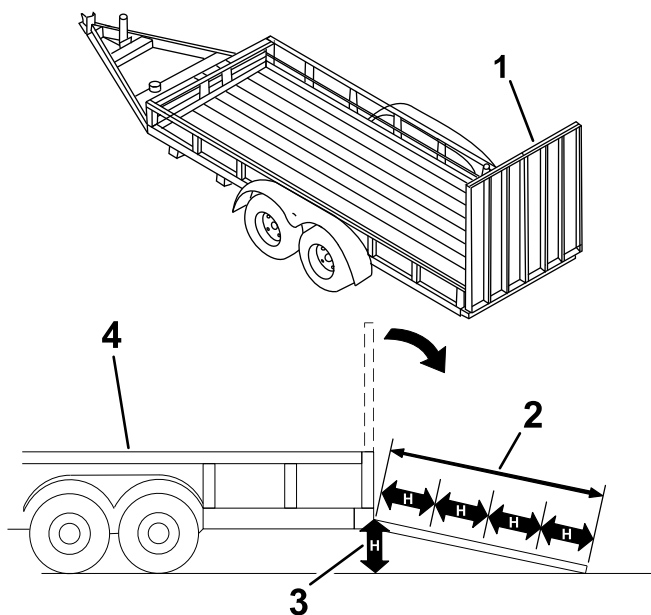
⚠ ΠΡΟΕΙΔΟΠΟΙΗΣΗ

Η φόρτωση του μηχανήματος πάνω σε τρέιλερ ή φορτηγό αυξάνει την πιθανότητα ανατροπής του και μπορεί να προκαλέσει σοβαρό τραυματισμό ή θάνατο (Σχήμα 13).

- Χρησιμοποιείτε μόνο ράμπες πλήρους πλάτους.
- Βεβαιωθείτε ότι το μήκος της ράμπας είναι τουλάχιστον 4 φορές μεγαλύτερο από το ύψος του τρέιλερ ή της πλατφόρμας του φορτηγού από το έδαφος. Αυτό εξασφαλίζει ότι η γωνία της ράμπας δεν θα υπερβαίνει τις 15 μοίρες σε επίπεδα εδάφη.

Μεταφορά του μηχανήματος

Για τη μεταφορά του μηχανήματος χρησιμοποιήστε τρέιλερ ή φορτηγό βαρέος τύπου. Χρησιμοποιήστε ράμπα πλήρους πλάτους. Βεβαιωθείτε ότι το τρέιλερ ή το φορτηγό διαθέτει όλα τα απαιτούμενα φρένα, φώτα και σημάδια που προβλέπει ο νόμος. Παρακαλούμε διαβάστε προσεκτικά όλες τις οδηγίες ασφαλείας. Η γνώση αυτών των πληροφοριών μπορεί να συμβάλει στην αποφυγή τραυματισμού, δικού σας ή διερχόμενων ατόμων. Για τις ισχύουσες απαιτήσεις σχετικά με τα τρέιλερ και την πρόσδεση, ανατρέξτε στις διατάξεις του κώδικα οδικής κυκλοφορίας.



Σχήμα 13

g229507

1. Ράμπα/ράμπες πλήρους πλάτους σε διπλωμένη θέση.
2. Το μήκος της ράμπας είναι τουλάχιστον 4 φορές μεγαλύτερο από το ύψος του τρέιλερ ή της πλατφόρμας του φορτηγού από το έδαφος.
3. H = ύψος του τρέιλερ ή της πλατφόρμας του φορτηγού από το έδαφος
4. Τρέιλερ

Φόρτωση του μηχανήματος

⚠ ΠΡΟΕΙΔΟΠΟΙΗΣΗ

Η φόρτωση του μηχανήματος πάνω σε τρέιλερ ή φορτηγό αυξάνει την πιθανότητα ανατροπής του και μπορεί να προκαλέσει σοβαρό τραυματισμό ή θάνατο.

- Ο χειρισμός του μηχανήματος σε ράμπα απαιτεί ιδιαίτερη προσοχή.
 - Φορτώστε και ξεφορτώστε το μηχάνημα με το βαρύ άκρο προς την πλευρά της ράμπας.
 - Να αποφεύγετε τις απότομες επιταχύνσεις ή επιβραδύνσεις ενώ οδηγείτε το μηχάνημα πάνω σε ράμπα, καθώς αυτό μπορεί να προκαλέσει απώλεια ελέγχου ή ανατροπή.
1. Αν χρησιμοποιείτε τρέιλερ, συνδέστε το στο όχημα ρυμούλκησης και συνδέστε τις αλυσίδες ασφαλείας.
 2. Κατά περίπτωση, μπορεί να απαιτηθεί να συνδέσετε τα φρένα του τρέιλερ.
 3. Χαμηλώστε τη ράμπα/τις ράμπες.
 4. Χαμηλώστε τους βραχίονες του φορτωτή.

5. Φορτώστε το μηχάνημα πάνω στο τρέιλερ με το βαρύ άκρο προς την πλευρά της ράμπας και τα μεταφερόμενα φορτία χαμηλωμένα (Σχήμα 14).

- Αν το μηχάνημα διαθέτει **πλήρες** παρελκόμενο μεταφοράς φορτίου (π.χ. κάδο) ή παρελκόμενο που δεν μεταφέρει φορτίο (π.χ. εκσκαφέα χανδάκων), οδηγήστε το μηχάνημα προς τα εμπρός ώστε να ανεβεί τη ράμπα.
- Αν το μηχάνημα διαθέτει **κενό** παρελκόμενο μεταφοράς φορτίου ή δεν διαθέτει παρελκόμενο, ανεβάστε το μηχάνημα στη ράμπα με την όπισθεν.

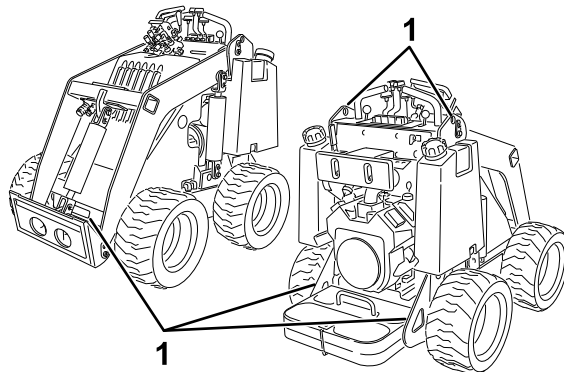


Σχήμα 14

g237904

1. Μηχάνημα με πλήρες παρελκόμενο μεταφοράς φορτίου ή παρελκόμενο που δεν μεταφέρει φορτίο—οδηγήστε το μηχάνημα προς τα εμπρός ώστε να ανεβεί τη ράμπα/τις ράμπες.
2. Μηχάνημα με κενό παρελκόμενο ή χωρίς παρελκόμενο—ανεβάστε το μηχάνημα στη ράμπα με την όπισθεν.

6. Κατεβάστε τους βραχίονες του φορτωτή εντελώς προς τα κάτω.
7. Βάλτε χειρόφρενο (αν διατίθεται), σβήστε τον κινητήρα και αφαιρέστε το κλειδί.
8. Χρησιμοποιήστε τις μεταλλικές οπές πρόσδεσης του μηχανήματος για να προσδέσετε με ασφάλεια το μηχάνημα στο τρέιλερ ή το φορτηγό με ιμάντες, αλυσίδες, συρματόσχοινο ή σχοινιά (Σχήμα 15). Ανατρέξτε στους τοπικούς κανονισμούς σχετικά με τις απαιτήσεις πρόσδεσης.



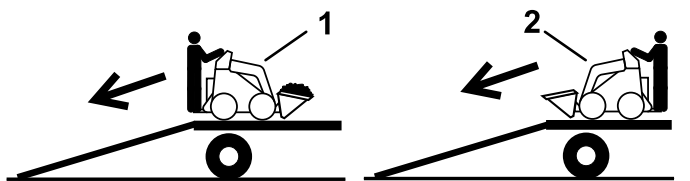
Σχήμα 15

g248267

1. Οπές πρόσδεσης

Εκφόρτωση του μηχανήματος

1. Χαμηλώστε τη ράμπα/τις ράμπες.
2. Ξεφορτώστε το μηχάνημα πάνω στο τρέιλερ με το βαρύ άκρο προς την πλευρά της ράμπας και τα μεταφερόμενα φορτία χαμηλωμένα ([Σχήμα 16](#)).
 - Αν το μηχάνημα διαθέτει **πλήρες** παρελκόμενο μεταφοράς φορτίου (π.χ. κάδο) ή παρελκόμενο που δεν μεταφέρει φορτίο (π.χ. εκσκαφέα χανδάκων), κατεβάστε το από τη ράμπα με την όπισθεν.
 - Αν το μηχάνημα διαθέτει **κενό** παρελκόμενο μεταφοράς φορτίου ή δεν διαθέτει παρελκόμενο, κατεβείτε τη ράμπα οδηγώντας το μηχάνημα προς τα εμπρός.



Σχήμα 16

g237905

1. Μηχάνημα με πλήρες παρελκόμενο μεταφοράς φορτίου ή παρελκόμενο που δεν μεταφέρει φορτίο—κατεβάστε το από τη ράμπα με την όπισθεν.
2. Μηχάνημα με κενό παρελκόμενο ή χωρίς παρελκόμενο—κατεβείτε τη ράμπα οδηγώντας το μηχάνημα προς τα εμπρός.

Ανύψωση του μηχανήματος

Μπορείτε να ανυψώσετε το μηχάνημα χρησιμοποιώντας τις οπές πρόσδεσης/ανύψωσης ως σημεία ανύψωσης· ανατρέξτε στην ενότητα [Σχήμα 15](#).

Συντήρηση

Σημείωση: Καθορίστε την αριστερή και δεξιά πλευρά του μηχανήματος από την κανονική θέση λειτουργίας.

Ασφάλεια συντήρησης

▲ ΠΡΟΣΟΧΗ

Αν αφήσετε το κλειδί στη μίζα, μπορεί κάποιος να θέσει ακούσια τον κινητήρα σε λειτουργία και να τραυματιστείτε εσείς ή διερχόμενοι.

Αφαιρέστε το κλειδί από τον διακόπτη της μίζας προτού εκτελέσετε οποιαδήποτε συντήρηση.

- Σταθμεύστε το μηχάνημα σε επίπεδη επιφάνεια, αποσυμπλέξτε το βοηθητικό υδραυλικό σύστημα, κατεβάστε το παρελκόμενο, βάλτε χειρόφρενο (αν διατίθεται), σβήστε τον κινητήρα και αφαιρέστε το κλειδί. Περιμένετε να ακινητοποιηθούν όλα τα κινούμενα μέρη και αφήστε το μηχάνημα να κρυώσει πριν προβείτε σε ρύθμιση, καθαρισμό, αποθήκευση ή επισκευή του.
- Αν έχει χυθεί λάδι ή καύσιμο, καθαρίστε το.
- Μην επιτρέπεται να γίνεται σέρβις του μηχανήματος από μη εκπαιδευμένα άτομα.
- Χρησιμοποιήστε τρίποδες στήριξης των εξαρτημάτων, όπου απαιτείται.
- Εκτονώνετε προσεκτικά την πίεση εξαρτημάτων με αποθηκευμένη ενέργεια· ανατρέξτε στην ενότητα [Εκτόνωση υδραυλικής πίεσης \(σελίδα 37\)](#)
- Αποσυνδέστε την μπαταρία πριν προβείτε σε οποιαδήποτε επισκευή· ανατρέξτε στην ενότητα [Σέρβις της μπαταρίας \(σελίδα 34\)](#)
- Κρατάτε τα χέρια και τα πόδια σας μακριά από κινούμενα μέρη. Αν είναι δυνατόν, μην κάνετε ρυθμίσεις με τον κινητήρα σε λειτουργία.
- Διατηρείτε όλα τα μέρη σε καλή κατάσταση λειτουργίας και όλα τα εξαρτήματα καλά στερεωμένα. Αντικαταστήστε τις φθαρμένες ή κατεστραμμένες επικέτες.
- Μην πειράζετε τις διατάξεις ασφαλείας.
- Χρησιμοποιείτε μόνο παρελκόμενα εγκεκριμένα από την Toro. Τα παρελκόμενα μπορούν να μεταβάλουν την ευστάθεια και τα λειτουργικά χαρακτηριστικά του μηχανήματος. Η εγγύηση μπορεί να ακυρωθεί αν χρησιμοποιείτε το μηχάνημα με μη εγκεκριμένα παρελκόμενα.
- Χρησιμοποιείτε μόνο γνήσια ανταλλακτικά Toro.
- Αν για κάποια συντήρηση ή επισκευή πρέπει οι βραχίονες του φορτωτή να είναι ανυψωμένοι, ασφαλίστε τους στην ανυψωμένη θέση με τις υδραυλικές ασφάλειες κυλίνδρων.

Συνιστώμενο χρονοδιάγραμμα συντήρησης

Περιοδικότητα εργασιών συντήρησης	Διαδικασία συντήρησης
Μετά τις πρώτες 8 ώρες	<ul style="list-style-type: none">• Σφίξτε με την κατάλληλη ροπή τα παξιμάδια τροχών.• Αντικαταστήστε το φίλτρο του υδραυλικού συστήματος.
Μετά τις πρώτες 50 ώρες	<ul style="list-style-type: none">• Αλλάξτε το λάδι κινητήρα και το φίλτρο λαδιού.
Πριν από κάθε χρήση ή καθημερινά	<ul style="list-style-type: none">• Γρασάρετε το μηχάνημα. (Γρασάρετε αμέσως μετά από κάθε πλύσιμο.)• Ελέγξτε τη στάθμη του λαδιού κινητήρα.• Ελέγξτε τα πέλματα των ελαστικών.• Δοκιμάστε το χειρόφρενο.• Αφαιρέστε τυχόν ξένα υλικά από το μηχάνημα.• Ελέγξτε για τυχόν χαλάρωση των εξαρτημάτων σύνδεσης.
ΣΚάθε 25 ώρες	<ul style="list-style-type: none">• Ελέγξτε τις υδραυλικές σωληνώσεις για διαρροές, χαλάρωση συνδέσεων, τσακίσματα, χαλαρωμένα στηρίγματα, φθορές από τη χρήση ή τα καιρικά φαινόμενα και χημικές αλλοιώσεις.• Ελέγξτε τη στάθμη του υδραυλικού υγρού.
Κάθε 100 ώρες	<ul style="list-style-type: none">• Αλλάξτε το λάδι κινητήρα. (Το σέρβις πρέπει να γίνεται πιο συχνά σε περίπτωση χρήσης σε περιβάλλοντα με πολλή σκόνη ή άμμο).• Ελέγξτε τις συνδέσεις των καλωδίων της μπαταρίας.• Σφίξτε με την κατάλληλη ροπή τα παξιμάδια τροχών.

Περιοδικότητα εργασιών συντήρησης	Διαδικασία συντήρησης
Κάθε 200 ώρες	<ul style="list-style-type: none"> • Κάντε σέρβις στο φίλτρο αέρα. (Το σέρβις πρέπει να γίνεται πιο συχνά σε περίπτωση χρήσης σε περιβάλλοντα με πολλή σκόνη ή άμμο). • Αντικαταστήστε το φίλτρο αέρα του κάνιστρου ενεργού άνθρακα. (Το σέρβις πρέπει να γίνεται πιο συχνά σε περίπτωση χρήσης σε περιβάλλοντα με πολλή σκόνη ή άμμο). • Αντικαταστήστε το φίλτρο γραμμής εξαέρωσης του κάνιστρου ενεργού άνθρακα. (Το σέρβις πρέπει να γίνεται πιο συχνά σε περίπτωση χρήσης της δονούμενης σβάρνας). • Αλλάξτε το λάδι κινητήρα και το φίλτρο λαδιού. (Το σέρβις πρέπει να γίνεται πιο συχνά σε περίπτωση χρήσης σε περιβάλλοντα με πολλή σκόνη ή άμμο). • Ελέγξτε το/τα μπουζί.
Κάθε 400 ώρες	<ul style="list-style-type: none"> • Αντικαταστήστε το φίλτρο του υδραυλικού συστήματος.
Κάθε 500 ώρες	<ul style="list-style-type: none"> • Αντικαταστήστε το μπουζί.
Κάθε 1500 ώρες ή ανά 2 χρόνια, ανάλογα με το τι θα συμβεί πρώτο	<ul style="list-style-type: none"> • Αντικαταστήστε όλους τους κινούμενους εύκαμπτους σωλήνες του υδραυλικού συστήματος.
Κάθε χρόνο	<ul style="list-style-type: none"> • Αλλάξτε το φίλτρο καυσίμου. • Αλλάξτε το υδραυλικό υγρό.
Κάθε χρόνο ή πριν από την αποθήκευση	<ul style="list-style-type: none"> • Επιδιορθώστε τη βαφή όπου υπάρχουν φθορές

Σημαντικό: Για περισσότερες διαδικασίες συντήρησης, ανατρέξτε στο εγχειρίδιο χρήστη του κινητήρα σας.

Σημαντικό: Αν είναι αναγκαίο να δώσετε κλίση άνω των 25 μοιρών στο μηχάνημα, στραγγαλίστε με σφιγκτήρα τον εύκαμπτο σωλήνα εξαέρωσης στην κορυφή του ρεζερβουάρ καυσίμου ώστε να μην εισέλθει καύσιμο στο κάνιστρο ενεργού άνθρακα.

Διαδικασίες πριν από τη συντήρηση

Χρήση των ασφαλειών κυλίνδρων

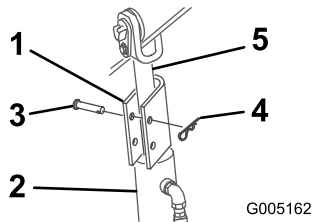
⚠ ΠΡΟΕΙΔΟΠΟΙΗΣΗ

Οι βραχίονες του φορτωτή μπορεί να χαμηλώσουν από την ανυψωμένη θέση, με κίνδυνο να συνθλίψουν όποιον βρίσκεται από κάτω.

Πριν εκτελέσετε συντήρηση για την οποία απαιτείται οι βραχίονες να είναι ανυψωμένοι, εγκαταστήστε την ασφάλεια/τις ασφάλειες κυλίνδρων.

Εγκατάσταση των ασφαλειών κυλίνδρων

1. Αφαιρέστε το παρελκόμενο.
2. Ανυψώστε τους βραχίονες του φορτωτή στην υψηλότερη θέση.
3. Σβήστε τον κινητήρα και αφαιρέστε το κλειδί.
4. Τοποθετήστε μια ασφάλεια κυλίνδρου κάτω από κάθε έμβολο του κυλίνδρου ανύψωσης (Σχήμα 17).



Σχήμα 17

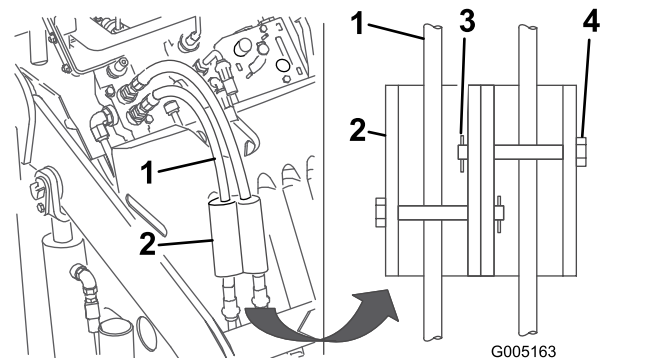
1. Ασφάλεια κυλίνδρου
2. Κύλινδρος ανύψωσης
3. Κοπίλια φουρκέτας
4. Πείρος ασφαλείας
5. Έμβολο κυλίνδρου ανύψωσης

5. Ασφαλίστε κάθε ασφάλεια κυλίνδρου με πείρο ασφαλείας και κοπίλια φουρκέτας (Σχήμα 17).
6. Χαμηλώστε **αργά** τους βραχίονες του φορτωτή μέχρις ότου οι ασφάλειες των κυλίνδρων να έρθουν σε επαφή με τους κυρίως κυλίνδρους και τα άκρα των εμβόλων.

Αφαίρεση και αποθήκευση των ασφαλειών των κυλίνδρων

Σημαντικό: Αφαιρέστε τις ασφάλειες των κυλίνδρων από τα έμβολα και ασφαλίστε τις σταθερά στη θέση αποθήκευσης πριν από τη λειτουργία του μηχανήματος.

1. Θέστε τον κινητήρα σε λειτουργία.
2. Ανυψώστε τους βραχίονες του φορτωτή στην υψηλότερη θέση.
3. Σβήστε τον κινητήρα και αφαιρέστε το κλειδί.
4. Αφαιρέστε τον πείρο ασφαλείας και την κοπίλια φουρκέτας που ασφαλίζουν κάθε ασφάλεια κυλίνδρου.
5. Αφαιρέστε τις ασφάλειες κυλίνδρων.
6. Χαμηλώστε τους βραχίονες του φορτωτή.
7. Τοποθετήστε τις ασφάλειες κυλίνδρων πάνω από τους εύκαμπτους σωλήνες του υδραυλικού συστήματος και ασφαλίστε τις με τους πείρους ασφαλείας και τις κοπίλιες φουρκέτας (Σχήμα 18).



Σχήμα 18

1. Εύκαμπτοι σωλήνες υδραυλικού συστήματος
2. Ασφάλειες κυλίνδρων
3. Κοπίλια φουρκέτας
4. Πείρος ασφαλείας

Πρόσβαση σε εσωτερικά εξαρτήματα

⚠ ΠΡΟΕΙΔΟΠΟΙΗΣΗ

Αν ανοίξετε ή αφαιρέσετε καλύμματα, καπό ή φίλτρα ενώ ο κινητήρας είναι σε λειτουργία, υπάρχει κίνδυνος να έρθετε σε επαφή με κινούμενα μέρη και να υποστείτε σοβαρό τραυματισμό.

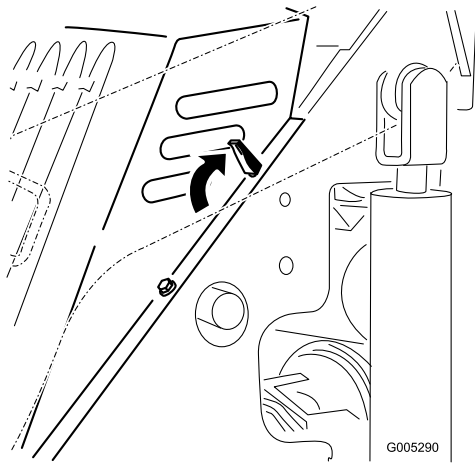
Πριν ανοίξετε οποιοδήποτε εξάρτημα, καπό ή φίλτρο, σβήστε τον κινητήρα, αφαιρέστε το κλειδί από τη μίζα και αφήστε τον κινητήρα να κρυώσει.

Αφαίρεση του καπό

1. Σταθεμεύστε το μηχάνημα σε επίπεδη επιφάνεια και βάλτε χειρόφρενο.
2. Ανυψώστε τους βραχίονες του φορτωτή και τοποθετήστε τις ασφάλειες των κυλίνδρων.

Σημείωση: Αν είναι αναγκαίο να αφαιρέσετε το καπό χωρίς να ανυψώσετε τους βραχίονες του φορτωτή, προσέξτε να μην προκαλέσετε ζημιά στο καπό ή στους εύκαμπτους σωλήνες του υδραυλικού συστήματος καθώς θα επιχειρείτε να αφαιρέσετε το καπό κάτω από τους βραχίονες.

3. Σβήστε τον κινητήρα και αφαιρέστε το κλειδί.
4. Απασφαλίστε τις 4 γλωπτίδες ασφάλισης (Σχήμα 19).



Σχήμα 19

Απεικόνιση της πάνω αριστερής γλωπτίδας

καπό να εισέλθουν στις οπές του πλαισίου (Σχήμα 19).

2. Ασφαλίστε το καπό πιέζοντας τις γλωπτίδες ασφάλισης προς τα εμπρός και προς τα κάτω (Σχήμα 19).

5. Αφαιρέστε το καπό του μηχανήματος.

Τοποθέτηση του καπό

1. Τοποθετήστε το καπό πάνω στο πλαίσιο του μηχανήματος, φροντίζοντας ώστε οι ακίδες του

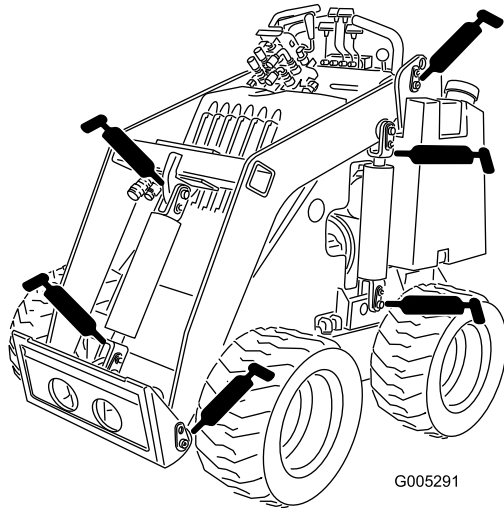
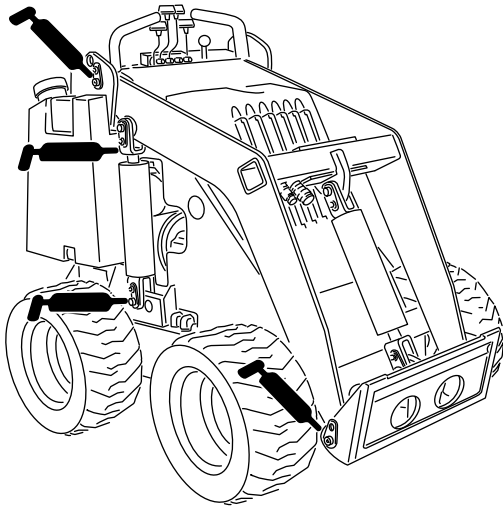
Λίπανση

Γρασάρισμα του μηχανήματος

Περιοδικότητα εργασιών σέρβις: Πριν από κάθε χρήση ή καθημερινά (Γρασάρετε αμέσως μετά από κάθε πλύσιμο.)

Τύπος γράσου: Γράσο γενικής χρήσης

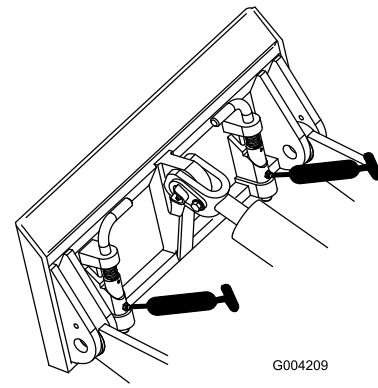
1. Σταθμεύστε το μηχάνημα σε επίπεδη επιφάνεια, βάλτε χειρόφρενο (αν διατίθεται) και κατεβάστε τους βραχίονες του φορτωτή.
2. Σβήστε τον κινητήρα και αφαιρέστε το κλειδί.
3. Καθαρίστε τα γρασαδοράκια με ένα πανί.
4. Συνδέστε ένα πιστόλι γρασαρίσματος σε κάθε γρασαδοράκι (Σχήμα 20 και Σχήμα 21).



Σχήμα 20

G005291

g005291



G004209

g004209

Σχήμα 21

5. Διοχετεύστε γράσο στα γρασαδοράκια μέχρι να αρχίσει να εκκρίει γράσο από τα ρουλεμάν (περίπου 3 πατήματα).
6. Σκουπίστε το επιπλέον γράσο, αν υπάρχει.

Συντήρηση κινητήρα

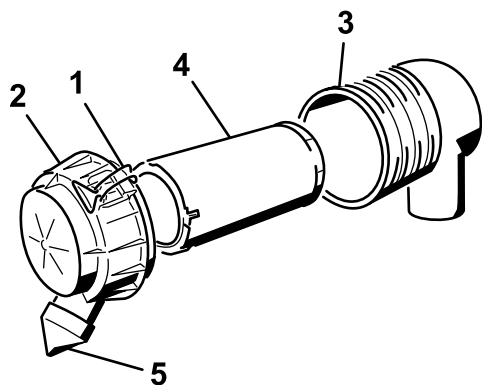
Ασφάλεια κινητήρα

- Προτού ελέγξετε τη στάθμη του λαδιού ή προσθέσετε λάδι στον στροφαλοθάλαμο, σβήστε τον κινητήρα.
- Μην αλλάζετε τη ρύθμιση του ρυθμιστή στροφών του κινητήρα και μην αυξάνετε υπερβολικά τις στροφές του κινητήρα.
- Κρατάτε τα ρούχα, τα χέρια, τα πόδια, το πρόσωπο και τα υπόλοιπα μέρη του σώματός σας μακριά από τον σιγαστήρα και άλλες θερμές επιφάνειες.

Σέρβις του φίλτρου αέρα

Περιοδικότητα εργασιών σέρβις: Κάθε 200 ώρες—Κάντε σέρβις στο φίλτρο αέρα. (Το σέρβις πρέπει να γίνεται πιο συχνά σε περίπτωση χρήσης σε περιβάλλοντα με πολλή σκόνη ή άμμο).

1. Σταθεμεύστε το μηχάνημα σε επίπεδη επιφάνεια, βάλτε χειρόφρενο (αν διατίθεται) και κατεβάστε τους βραχίονες του φορτωτή.
2. Σβήστε τον κινητήρα και αφαιρέστε το κλειδί.
3. Απασφαλίστε τα μάνδαλα του φίλτρου αέρα και τραβήξτε το κάλυμμα του φίλτρου αέρα για να το αφαιρέσετε από τον κορμό του φίλτρου αέρα (Σχήμα 22).



Σχήμα 22

- | | |
|-------------------------|---------------------------------------|
| 1. Μάνδαλα | 4. Κυρίως φίλτρο |
| 2. Κάλυμμα φίλτρου αέρα | 5. Προστατευτικό πώμα κατά της σκόνης |
| 3. Κορμός φίλτρου αέρα | |

4. Συμπιέστε τα πλαϊνά του προστατευτικού πώματος για να ανοίξει, και χτυπήστε το για να φύγει η σκόνη.
5. Καθαρίστε το εσωτερικό του καλύμματος του φίλτρου αέρα με πεπιεσμένο αέρα πίεσης κάτω των 2,05 bar.

Σημαντικό: Μην χρησιμοποιήσετε πεπιεσμένο αέρα για να καθαρίσετε τον κορμό του φίλτρου αέρα.

6. Αφαιρέστε το φίλτρο αέρα από τον κορμό του φίλτρου αέρα σύροντάς το προσεκτικά προς τα έξω (Σχήμα 22)

Σημείωση: για να μην χτυπήσει στα πλαϊνά του κορμού.

Σημαντικό: Μην επιχειρήσετε να καθαρίσετε το φίλτρο.

7. Ελέγξτε το καινούργιο φίλτρο, προσέχοντας να μην έχει σχισίματα, λιπαρές ουσίες ή φθορές στο ελαστικό παρέμβυσμα. Επιθεωρήστε το εσωτερικό του φίλτρου ρίχνοντας δυνατό φως στο εξωτερικό του. Αν υπάρχουν τρύπες, θα φαίνονται σαν φωτεινές κηλίδες.

Εάν διαπιστώσετε οποιαδήποτε φθορά στο φίλτρο, μην το χρησιμοποιήσετε.

8. Τοποθετήστε το φίλτρο προσεκτικά (Σχήμα 22).

Σημείωση: Φροντίστε το φίλτρο να μπει καλά στη θέση του πιέζοντας το εξωτερικό πλαίσιο του φίλτρου ενώ το τοποθετείτε.

Σημαντικό: Μην ασκείτε πίεση στη μαλακή εσωτερική επιφάνεια του φίλτρου.

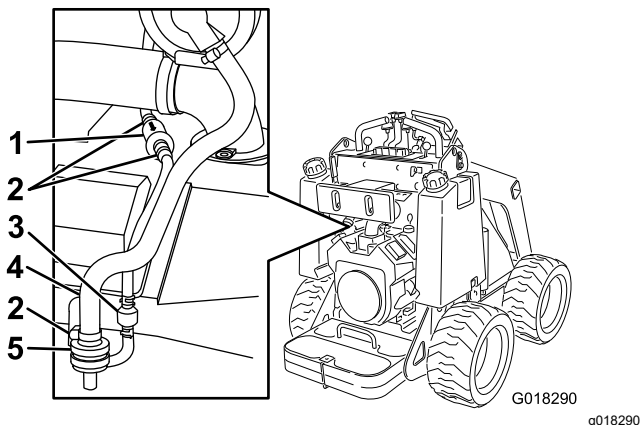
9. Τοποθετήστε το κάλυμμα του φίλτρου αέρα, με το προστατευτικό πώμα κατά της σκόνης να κοιτά προς τα κάτω, και κλείστε τα μάνδαλα (Σχήμα 22).

Σέρβις του κάνιστρου ενεργού άνθρακα

Αντικατάσταση του φίλτρου αέρα του κάνιστρου ενεργού άνθρακα

Περιοδικότητα εργασιών σέρβις: Κάθε 200 ώρες (Το σέρβις πρέπει να γίνεται πιο συχνά σε περίπτωση χρήσης σε περιβάλλοντα με πολλή σκόνη ή άμμο).

1. Σταθεμεύστε το μηχάνημα σε επίπεδη επιφάνεια, βάλτε χειρόφρενο (αν διατίθεται) και κατεβάστε τους βραχίονες του φορτωτή.
2. Σβήστε τον κινητήρα και αφαιρέστε το κλειδί.
3. Λασκάρτε τον σφιγκτήρα του εύκαμπτου σωλήνα, πάνω από το φίλτρο αέρα του κάνιστρου ενεργού άνθρακα (Σχήμα 23).



Σχήμα 23

- | | |
|--------------------------------|--|
| 1. Φίλτρο γραμμής εξαέρωσης | 4. Εύκαμπτος σωλήνας που οδηγεί στο κάιιστρο ενεργού άνθρακα |
| 2. Σφιγκτήρας εύκαμπτου σωλήνα | 5. Φίλτρο αέρα |
| 3. Βαλβίδα αντεπίστροφής | |

4. Αφαιρέστε και απορρίψτε το φίλτρο αέρα (Σχήμα 23).

Σημαντικό: Εάν, κατά την αφαίρεση του φίλτρου, από τον μεγαλύτερης διαμέτρου εύκαμπτο σωλήνα βγει ένα μικρό τμήμα σωλήνα και παραμείνει στο ρακόρ του φίλτρου, αφαιρέστε το από το φίλτρο και τοποθετήστε και πάλι το εσωτερικό του εύκαμπτου σωλήνα.

5. Τοποθετήστε καινούργιο φίλτρο στον εύκαμπτο σωλήνα και στερεώστε το με τον σφιγκτήρα του εύκαμπτου σωλήνα (Σχήμα 23).

Αντικατάσταση του φίλτρου γραμμής εξαέρωσης του κάιιστρου ενεργού άνθρακα

Περιοδικότητα εργασιών σέρβις: Κάθε 200 ώρες (Το σέρβις πρέπει να γίνεται πιο συχνά σε περίπτωση χρήσης της δονούμενης σβάρνας).

Σημείωση: Ελέγχετε περιστασιακά το φίλτρο γραμμής εξαέρωσης και αντικαταστήστε το αν φαίνεται ακάθατο.

1. Σταθεμεύστε το μηχάνημα σε επίπεδη επιφάνεια, βάλτε χειρόφρενο (αν διατίθεται) και κατεβάστε τους βραχίονες του φορτωτή.
2. Σβήστε τον κινητήρα και αφαιρέστε το κλειδί.
3. Μετακινήστε τους ελατηριωτούς σφιγκτήρες που βρίσκονται στις δύο πλευρές του φίλτρου γραμμής εξαέρωσης του κάιιστρου ενεργού άνθρακα μακριά από το φίλτρο (Σχήμα 23).

4. Αφαιρέστε και απορρίψτε το φίλτρο γραμμής εξαέρωσης (Σχήμα 23).
5. Τοποθετήστε καινούργιο φίλτρο στον εύκαμπτο σωλήνα, φροντίζοντας ώστε το βέλος πάνω στο φίλτρο να δείχνει προς την αντεπίστροφη βαλβίδα, και στερεώστε το με τους σφιγκτήρες του εύκαμπτου σωλήνα (Σχήμα 23).

Σέρβις του λαδιού κινητήρα

Περιοδικότητα εργασιών σέρβις: Πριν από κάθε χρήση ή καθημερινά—Ελέγξτε τη στάθμη του λαδιού κινητήρα.

Μετά τις πρώτες 50 ώρες—Αλλάξτε το λάδι κινητήρα και το φίλτρο λαδιού.

Κάθε 100 ώρες—Αλλάξτε το λάδι κινητήρα. (Το σέρβις πρέπει να γίνεται πιο συχνά σε περίπτωση χρήσης σε περιβάλλοντα με πολλή σκόνη ή άμμο).

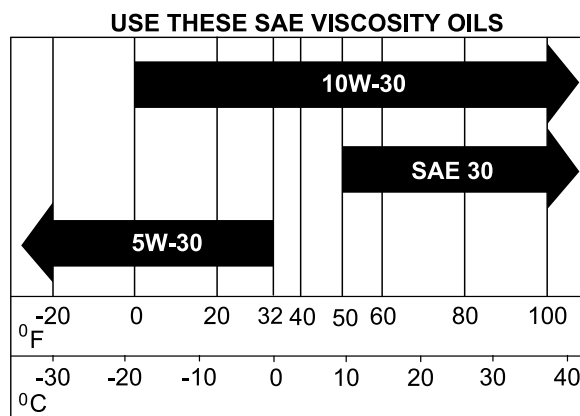
Κάθε 200 ώρες (Το σέρβις πρέπει να γίνεται πιο συχνά σε περίπτωση χρήσης σε περιβάλλοντα με πολλή σκόνη ή άμμο).

Προδιαγραφές λαδιού κινητήρα

Τύπος λαδιού: Απορρυπαντικό λάδι (κατηγορία απόδοσης API SJ ή υψηλότερη)

Χωρητικότητα στροφαλοθάλαμου: με αλλαγή φίλτρου, 1,8 L (61 fl oz)· χωρίς αλλαγή φίλτρου, 1,6 L (54 fl oz)

Ιξώδες: Βλ. παρακάτω πίνακα



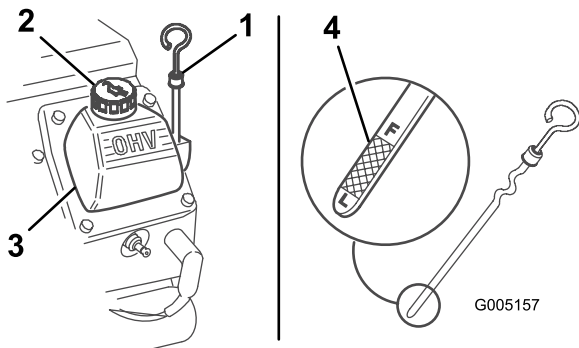
G032626
g032626

Σχήμα 24

Έλεγχος στάθμης λαδιού κινητήρα

1. Σταθεμεύστε το μηχάνημα σε επίπεδη επιφάνεια, βάλτε χειρόφρενο (αν διατίθεται) και κατεβάστε τους βραχίονες του φορτωτή.
2. Σβήστε τον κινητήρα και αφαιρέστε το κλειδί.

- Καθαρίστε τον χώρο γύρω από τον δείκτη στάθμης λαδιού (Σχήμα 25)



Σχήμα 25

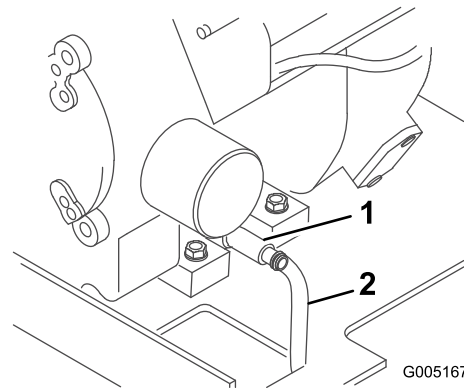
- | | |
|---------------------------|--------------------|
| 1. Δείκτης στάθμης λαδιού | 3. Καπάκι βαλβίδων |
| 2. Τάπα πλήρωσης | 4. Μεταλλικό άκρο |

- Τραβήξτε έξω τον δείκτη στάθμης λαδιού και σκουπίστε το μεταλλικό άκρο (Σχήμα 25).
 - Τοποθετήστε τον δείκτη στάθμης λαδιού στη σωληνωτή υποδοχή του μέχρι τέρμα (Σχήμα 25).
 - Τραβήξτε πάλι έξω τον δείκτη στάθμης λαδιού και ελέγξτε το μεταλλικό άκρο.
 - Αν η στάθμη λαδιού είναι χαμηλή, καθαρίστε τον χώρο γύρω από την τάπα πλήρωσης λαδιού και αφαιρέστε την τάπα (Σχήμα 25).
 - Διαμέσου του καπακιού βαλβίδων, συμπληρώστε αργά όσο λάδι χρειάζεται ώστε η στάθμη να φτάσει στην ένδειξη F (πλήρες).
- Σημαντικό:** Μην υπερπληρώνετε τον στροφαλοθάλαμο με λάδι γιατί μπορεί να προκληθεί ζημιά στον κινητήρα.
- Βάλτε πάλι στη θέση τους την τάπα πλήρωσης και τον δείκτη στάθμης.

Αλλαγή λαδιού κινητήρα και φίλτρου λαδιού

- Βάλτε μπρος τον κινητήρα και αφήστε τον σε λειτουργία για 5 λεπτά.
- Σημείωση:** Έτσι το λάδι θα ζεσταθεί και θα επιτευχθεί καλύτερη αποστράγγιση.
- Σταθμεύστε το όχημα κατά τέτοιο τρόπο ώστε η πλευρά από την οποία θα γίνει η αποστράγγιση να βρίσκεται λίγο πιο χαμηλά από την άλλη πλευρά, ώστε το λάδι να αποστραγγιστεί εντελώς.
 - Κατεβάστε τους βραχίονες του φορτωτή, τοποθετήστε τάκους στους τροχούς ή βάλτε χειρόφρενο (αν διατίθεται), σβήστε τον κινητήρα και αφαιρέστε το κλειδί.

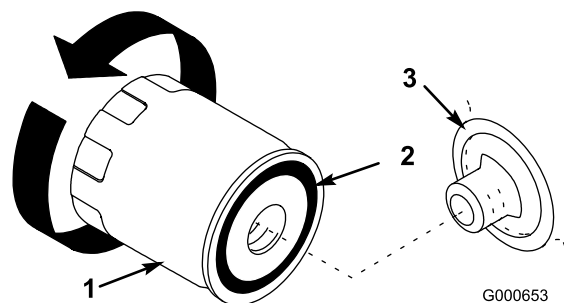
- Τοποθετήστε το ένα άκρο ενός εύκαμπτου σωλήνα στη βαλβίδα αποστράγγισης και το άλλο σε κατάλληλο δοχείο (Σχήμα 26).



Σχήμα 26

- Βαλβίδα αποστράγγισης λαδιού
- Εύκαμπτος σωλήνας

- Ανοίξτε τη βαλβίδα αποστράγγισης περιστρέφοντάς την αριστερόστροφα, τραβώντας προς τα έξω καθώς την περιστρέφετε (Σχήμα 26).
 - Όταν το λάδι αποστραγγιστεί εντελώς, κλείστε τη βαλβίδα αποστράγγισης και αφαιρέστε τον εύκαμπτο σωλήνα.
- Σημείωση:** Απορρίψτε το μεταχειρισμένο λάδι σε πιστοποιημένο κέντρο ανακύκλωσης.
- Αφαιρέστε το παλιό φίλτρο και σκουπίστε την επιφάνεια της φλάντζας του προσαρμογέα φίλτρου (Σχήμα 27).

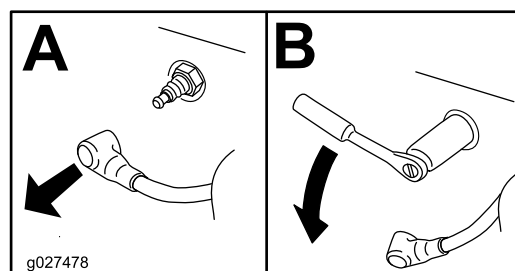


Σχήμα 27

- | | |
|------------------|-----------------|
| 1. Φίλτρο λαδιού | 3. Προσαρμογέας |
| 2. Φλάντζα | |

- Προσθέστε καινούργιο λάδι κατάλληλου τύπου στην οπή στο κέντρο του φίλτρου. Σταματήστε όταν το λάδι φτάσει στη βάση του σπειρώματος.
- Περιμένετε 1 με 2 λεπτά προκειμένου το λάδι να απορροφηθεί από το υλικό του φίλτρου, και εν συνεχεία αδειάστε το πλεονάζον λάδι.

10. Εφαρμόστε ένα λεπτό στρώμα καινούργιου λαδιού στην ελαστική φλάντζα του φίλτρου αντικατάστασης (Σχήμα 27).
11. Τοποθετήστε το ανταλλακτικό φίλτρο λαδιού στον προσαρμογέα φίλτρου. Σφίξτε το φίλτρο λαδιού δεξιόστροφα μέχρι να έρθει σε επαφή η ελαστική φλάντζα με τον προσαρμογέα φίλτρου και στη συνέχεια σφίξτε το φίλτρο περιστρέφοντάς το κατά μισή στροφή ακόμα (Σχήμα 27).
12. Αφαιρέστε την τάπα πλήρωσης (Σχήμα 25) και προσθέστε αργά περίπου το 80% της καθορισμένης ποσότητας λαδιού διαμέσου του καπακιού βαλβίδων.
13. Ελέγξτε τη στάθμη του λαδιού.
14. Συμπληρώστε αργά το επιπλέον λάδι που χρειάζεται ώστε η στάθμη στον δείκτη να φτάσει στην ένδειξη F (πλήρης).
15. Τοποθετήστε την τάπα πλήρωσης.



Σχήμα 28

g027478

Σέρβις του/των μπουζι

Περιοδικότητα εργασιών σέρβις: Κάθε 200 ώρες—Ελέγξτε το/τα μπουζι.

Κάθε 500 ώρες—Αντικαταστήστε το μπουζι.

Προτού τοποθετήσετε το κάθε μπουζι, βεβαιωθείτε ότι το διάκενο αέρα ανάμεσα στο κεντρικό ηλεκτρόδιο και το ηλεκτρόδιο γείωσης είναι το προβλεπόμενο. Χρησιμοποιήστε μπουζόκλειδο για να αφαιρέσετε ή να τοποθετήσετε το κάθε μπουζι, και εργαλείο ρύθμισης διακένου/φίλερ για να ελέγξετε και να ρυθμίσετε το διάκενο αέρα. Αν χρειάζεται, τοποθετήστε καινούρια μπουζι.

Τύπος: Champion XC12YC ή αντίστοιχο.

Διάκενο αέρα: 0,75 mm

Αφαίρεση μπουζι

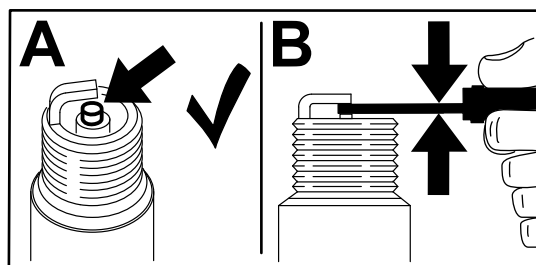
1. Σταθεμεύστε το μηχάνημα σε επίπεδη επιφάνεια, βάλτε χειρόφρενο (αν διατίθεται) και κατεβάστε τους βραχίονες του φορτωτή.
2. Σβήστε τον κινητήρα, αφαιρέστε το κλειδί και αφήστε τον κινητήρα να κρυώσει.
3. Καθαρίστε τον χώρο γύρω από τη βάση του/των μπουζι για να αποτρέψετε την εισχώρηση σκόνης και ξένων υλικών στον κινητήρα.
4. Αφαιρέστε το/τα μπουζι όπως φαίνεται στο Σχήμα 28.

Έλεγχος μπουζι

Σημαντικό: Μην καθαρίζετε το/τα μπουζι. Να αντικαθιστάτε πάντοτε το/τα μπουζι αν είναι μαυρισμένα, αν τα ηλεκτρόδιά τους έχουν φθαρεί, αν καλύπτονται από λιπαρή μεμβράνη ή αν έχουν ρωγμές.

Αν το χρώμα στην επιφάνεια του μονωτή είναι ανοιχτό καφέ ή γκρι, ο κινητήρας λειτουργεί κανονικά. Αν ο μονωτής είναι μαυρισμένος, αυτό σημαίνει συνήθως ότι το φίλτρο αέρα είναι ακάθαρμο.

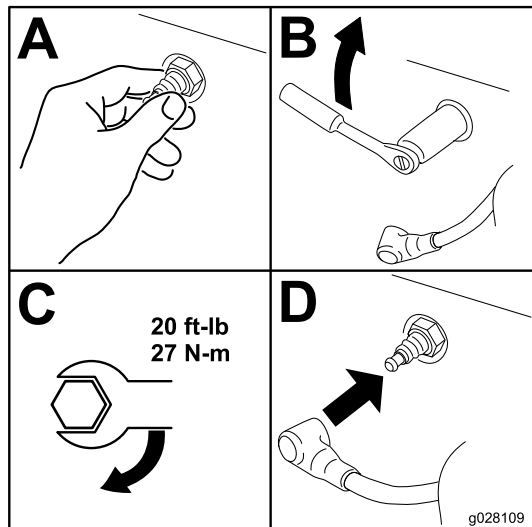
Ρυθμίστε το διάκενο αέρα στα 0,75 mm.



Σχήμα 29

g206628

Τοποθέτηση μπουζί



Σχήμα 30

g028109

Συντήρηση συστήματος καυσίμου

⚠ ΚΙΝΔΥΝΟΣ

Υπό ορισμένες συνθήκες, τα καύσιμα είναι εξαιρετικά εύφλεκτα και ιδιαίτερα εκρηκτικά. Η εκδήλωση πυρκαγιάς ή έκρηξης από καύσιμα μπορεί να προκαλέσει υλικές ζημιές και εγκαύματα σε εσάς ή άλλα άτομα.

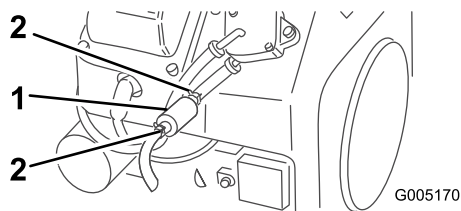
- Η αποστράγγιση καυσίμου από το/τα ρεζερβουάρ πρέπει να γίνεται όταν ο κινητήρας είναι κρύος, σε εξωτερικό και ανοικτό χώρο. Αν χυθεί καύσιμο, καθαρίστε το.
- Ποτέ μην καπνίζετε κατά την αποστράγγιση καυσίμων, και μην πλησιάζετε σε γυμνή φλόγα ή σε σημεία όπου μια σπίθα μπορεί να προκαλέσει ανάφλεξη των αναθυμιάσεων.
- Οι προφυλάξεις που σχετίζονται με τα καύσιμα παρατίθενται εκτενώς στην ενότητα [Ασφάλεια καυσίμων \(σελίδα 13\)](#).

Αλλαγή φίλτρου καυσίμου

Περιοδικότητα εργασιών σέρβις: Κάθε χρόνο

Σημαντικό: Ποτέ μην τοποθετείτε ακάθαρτο φίλτρο.

1. Σταθμεύστε το μηχάνημα σε επίπεδη επιφάνεια, βάλτε χειρόφρενο και κατεβάστε τους βραχίονες του φορτωτή.
2. Κλείστε τη βαλβίδα καυσίμου στη βάση του κάθε ρεζερβουάρ καυσίμου ([Σχήμα 32](#)).
3. Στραγγαλίστε με σφιγκτήρες το σωληνάκι καυσίμου στη διαδρομή ανάμεσα στα ρεζερβουάρ καυσίμου και στο φίλτρο καυσίμου για να μπλοκάρετε τη ροή καυσίμου.
4. Συμπιέστε μεταξύ τους τα άκρα των σφιγκτήρων και απομακρύνετε τους από το φίλτρο σύροντάς τους πάνω στο σωληνάκι ([Σχήμα 31](#)).



Σχήμα 31

g005170

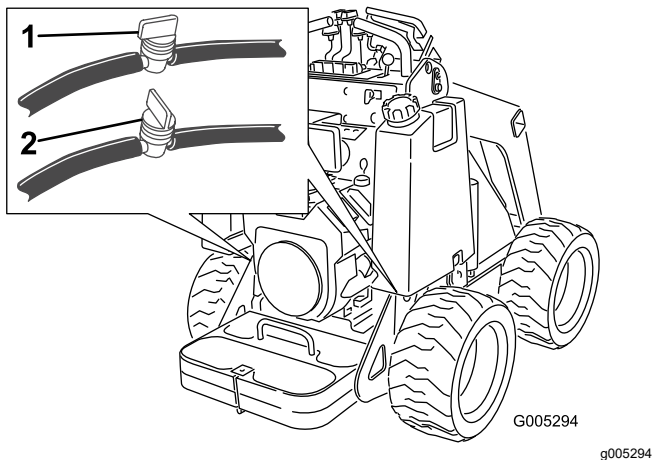
1. Φίλτρο
2. Σφιγκτήρας εύκαμπτου σωλήνα

5. Τοποθετήστε δοχείο συλλογής κάτω από τα σωληνάκια καυσίμου για να συλλέξετε το καύσιμο που ενδεχομένως διαρρεύσει, και εν συνεχεία αφαιρέστε το φίλτρο από τα σωληνάκια (Σχήμα 31).
6. Τοποθετήστε καινούργιο φίλτρο και μετακινήστε τους σφιγκτήρες κοντά στο φίλτρο.
7. Αφαιρέστε τους σφιγκτήρες που μπλοκάρουν τη ροή καυσίμου και ανοίξτε τη βαλβίδα καυσίμου.
8. Ανοίξτε τη βαλβίδα καυσίμου στον εύκαμπτο σωλήνα κοντά στη βάση του (κάθε) ρεζερβουάρ καυσίμου όπως απεικονίζεται στο Σχήμα 32.

Σημείωση: Δεδομένου ότι το/τα ρεζερβουάρ καυσίμου είναι άδειο/-α, αυτή είναι η καλύτερη στιγμή για να τοποθετήσετε καινούργιο φίλτρο καυσίμου.

Αποστράγγιση ρεζερβουάρ καυσίμου

1. Σταθμεύστε το μηχάνημα σε επίπεδη επιφάνεια, βάλτε χειρόφρενο και κατεβάστε τους βραχίονες του φορτωτή.
2. Σβήστε τον κινητήρα και αφαιρέστε το κλειδί.
3. Κλείστε τη βαλβίδα καυσίμου στον εύκαμπτο σωλήνα κοντά στη βάση του (κάθε) ρεζερβουάρ καυσίμου όπως φαίνεται στο Σχήμα 32.



Σχήμα 32

- | | |
|-------------------------------|-------------------------------|
| 1. Βαλβίδα καυσίμου (ανοιχτή) | 2. Βαλβίδα καυσίμου (κλειστή) |
|-------------------------------|-------------------------------|
-
4. Λασκάρετε τον σφιγκτήρα εύκαμπτου σωλήνα στο φίλτρο και απομακρύνετε τον από το φίλτρο σύροντάς τον πάνω στο σωληνάκι καυσίμου.
 5. Τραβήξτε και βγάλτε το σωληνάκι καυσίμου από το φίλτρο καυσίμου, ανοίξτε τη βαλβίδα καυσίμου, λασκάρετε την τάπα του ρεζερβουάρ καυσίμου και αφήστε το καύσιμο να μεταγγιστεί σε δοχείο καυσίμου ή συλλογής.
 6. Τοποθετήστε το σωληνάκι καυσίμου στο φίλτρο καυσίμου.
 7. Σύρετε τον σφιγκτήρα εύκαμπτου σωλήνα κοντά στο φίλτρο καυσίμου για να στερεώσετε το σωληνάκι καυσίμου.

Συντήρηση ηλεκτρικού συστήματος

Ασφάλεια ηλεκτρικού συστήματος

- Αποσυνδέστε την μπαταρία προτού προβείτε σε οποιαδήποτε επισκευή του μηχανήματος. Πρώτα αποσυνδέστε τον αρνητικό ακροδέκτη και μετά τον θετικό. Πρώτα συνδέστε τον θετικό ακροδέκτη και μετά τον αρνητικό.
- Φορτίζετε την μπαταρία σε ανοικτό χώρο με καλό εξαερισμό, μακριά από σπινθήρες και φλόγες. Βγάλτε τον φορτιστή από την πρίζα πριν συνδέσετε ή αποσυνδέσετε την μπαταρία. Φοράτε προστατευτικό ρουχισμό και χρησιμοποιείτε μονωμένα εργαλεία.
- Τα οξέα της μπαταρίας είναι δηλητηριώδη και μπορούν να προκαλέσουν εγκαύματα. Αποφύγετε την επαφή με τα μάτια, το δέρμα και τα ρούχα. Όταν εκτελείτε εργασίες που αφορούν τη μπαταρία, προστατεύετε το πρόσωπο, τα μάτια και τα ρούχα σας.
- Τα αέρια της μπαταρίας είναι εκρηκτικά. Τσιγάρα, σπινθήρες και φλόγες πρέπει να παραμένουν μακριά από τη μπαταρία.

Σέρβις της μπαταρίας

Περιοδικότητα εργασιών σέρβις: Κάθε 100 ώρες

Οι μπαταρίες πρέπει να διατηρούνται πάντοτε καθαρές και πλήρως φορτισμένες. Για τον καθαρισμό του περιβλήματος της μπαταρίας χρησιμοποιήστε χαρτί κουζίνας. Εάν οι ακροδέκτες της μπαταρίας έχουν διαβρωθεί, καθαρίστε τους με διάλυμα νερού και μαγειρικής σόδας σε αναλογία 4 προς 1. Για να περιορίσετε τη διάβρωση, εφαρμόστε στους ακροδέκτες μια λεπτή στρώση γράσου.

Προδιαγραφές: 12 V, 340 A (ψυχρή εκκίνηση)

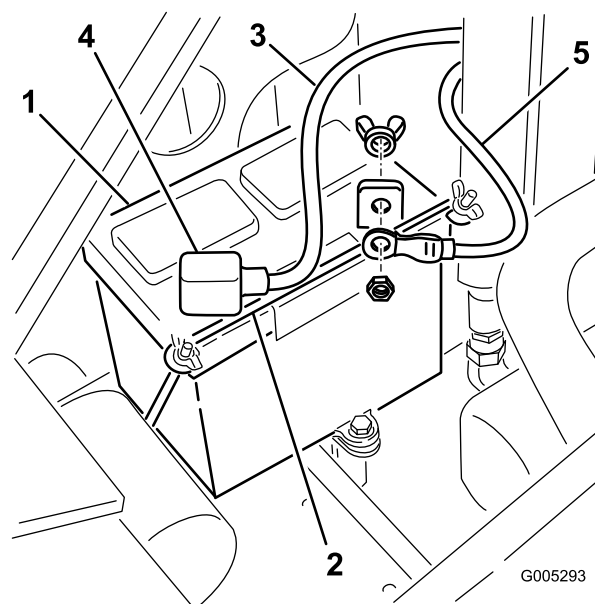
Αφαίρεση της μπαταρίας

⚠ ΠΡΟΕΙΔΟΠΟΙΗΣΗ

Η επαφή των ακροδεκτών της μπαταρίας ή μεταλλικών εργαλείων με μεταλλικά εξαρτήματα του μηχανήματος μπορεί να δημιουργήσει βραχυκύκλωμα και να προκληθούν σπινθήρες. Με τη σειρά τους, οι σπινθήρες μπορούν να προκαλέσουν έκρηξη των αερίων της μπαταρίας, με αποτέλεσμα την πρόκληση σωματικών βλαβών.

- Όταν αφαιρείτε ή τοποθετείτε την μπαταρία, πρέπει να αποφεύγετε την επαφή των ακροδεκτών της με μεταλλικά μέρη του μηχανήματος.
- Πρέπει, επίσης, να αποφεύγετε τη δημιουργία βραχυκυκλώματος μεταξύ των ακροδεκτών της μπαταρίας και μεταλλικών μερών του μηχανήματος.

1. Σταθεμέυστε το μηχάνημα σε επίπεδη επιφάνεια, βάλτε χειρόφρενο (αν διατίθεται) και κατεβάστε τους βραχίονες του φορτωτή.
2. Σβήστε τον κινητήρα και αφαιρέστε το κλειδί.
3. Αφαιρέστε το καπτό.
4. Αφαιρέστε τις πεταλούδες και τη ράβδο που συγκρατούν τη μπαταρία (Σχήμα 33).



Σχήμα 33

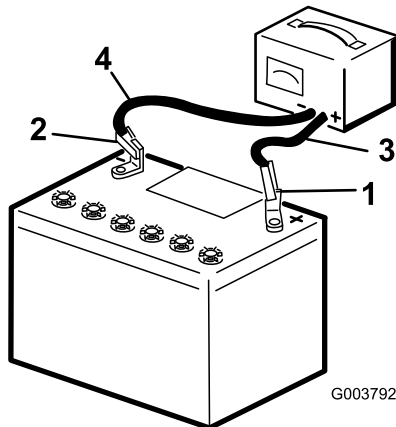
- | | |
|-------------------|---------------------|
| 1. Μπαταρία | 4. Ελαστικό κάλυμμα |
| 2. Ράβδος | 5. Αρνητικό καλώδιο |
| 3. Θετικό καλώδιο | |

- Αποσυνδέστε το αρνητικό (μαύρο) καλώδιο γείωσης από τον πόλο της μπαταρίας (Σχήμα 33). Φυλάξτε τα εξαρτήματα στερέωσης.
- Σύρετε το ελαστικό κάλυμμα για να το αφαιρέσετε από το θετικό (κόκκινο) καλώδιο.
- Αποσυνδέστε το θετικό (κόκκινο) καλώδιο από τον πόλο της μπαταρίας (Σχήμα 33). Φυλάξτε τα εξαρτήματα στερέωσης.
- Παραμερίστε με προσεκτικές κινήσεις τους υδραυλικούς σωλήνες, σηκώστε την μπαταρία και αφαιρέστε τη από το σασί.

Φόρτιση της μπαταρίας

Σημαντικό: Οι μπαταρίες πρέπει να διατηρούνται πάντοτε πλήρως φορτισμένες (ειδικό βάρος 1,265). Αυτό είναι πολύ σημαντικό για να μην προκαλείται ζημιά στην μπαταρία όταν η θερμοκρασία είναι κάτω από το 0 °C.

- Αφαιρέστε τη μπαταρία από το μηχάνημα· ανατρέξτε στην ενότητα [Αφαίρεση της μπαταρίας](#) (σελίδα 34).
- Φορτίστε την μπαταρία για 10 με 15 λεπτά στα 25 με 30 A ή για 30 λεπτά στα 4 με 6 A (Σχήμα 34). Μην υπερφορτίζετε την μπαταρία.



Σχήμα 34

g003792

- | | |
|------------------------------|----------------------------------|
| 1. Θετικός πόλος μπαταρίας | 3. Κόκκινο (+) καλώδιο φόρτισης |
| 2. Αρνητικός πόλος μπαταρίας | 4. Αρνητικό (-) καλώδιο φόρτισης |
-
- Όταν η μπαταρία φορτιστεί πλήρως, πρώτα βγάλτε τον φορτιστή από την πρίζα και έπειτα αποσυνδέστε τα καλώδια του φορτιστή από τους πόλους της μπαταρίας (Σχήμα 34).

Καθαρισμός της μπαταρίας

Σημείωση: Για να επεκτείνετε τη διάρκεια ζωής της μπαταρίας, πρέπει να διατηρείτε καθαρούς τους

ακροδέκτες, αλλά και ολόκληρο το περίβλημα της μπαταρίας.

- Σταθμεύστε το μηχάνημα σε επίπεδη επιφάνεια, βάλτε χειρόφρενο (αν διατίθεται) και κατεβάστε τους βραχίονες του φορτωτή.
- Σβήστε τον κινητήρα και αφαιρέστε το κλειδί.
- Αφαιρέστε την μπαταρία από το μηχάνημα· ανατρέξτε στην ενότητα [Αφαίρεση της μπαταρίας](#) (σελίδα 34).
- Πλύνετε ολόκληρο το περίβλημα με διάλυμα μαγειρικής σόδας και νερού.
- Ξεπλύνετε τη μπαταρία με καθαρό νερό.
- Αλείψτε τους πόλους και τους συνδετήρες των καλωδίων με (προστατευτικό) γράσο Grafo 112X (κωδ. προϊόντος Toro 505-47) ή με βαζελίνη για προστασία από τη διάβρωση.
- Τοποθετήστε την μπαταρία· ανατρέξτε στην ενότητα [Τοποθέτηση της μπαταρίας](#) (σελίδα 35).

Τοποθέτηση της μπαταρίας

- Χρησιμοποιώντας τα εξαρτήματα στερέωσης που αφαιρέσατε προηγουμένως, τοποθετήστε το θετικό (κόκκινο) καλώδιο μπαταρίας στον θετικό (+) ακροδέκτη της μπαταρίας (Σχήμα 34).
- Τοποθετήστε το κόκκινο πλαστικό κάλυμμα σύροντάς το πάνω στον θετικό πόλο της μπαταρίας.
- Χρησιμοποιώντας τα εξαρτήματα στερέωσης που αφαιρέσατε προηγουμένως, τοποθετήστε το αρνητικό (μαύρο) καλώδιο μπαταρίας στον αρνητικό (-) ακροδέκτη της μπαταρίας (Σχήμα 34).
- Στερεώστε την μπαταρία χρησιμοποιώντας τη ράβδο και τις πεταλούδες (Σχήμα 34).

Σημαντικό: Φροντίστε ώστε τα καλώδια της μπαταρίας να μην έρχονται σε επαφή με αιχμηρά άκρα ή μεταξύ τους.

Σέρβις μη εργοστασιακής μπαταρίας (aftermarket)

Η αρχική εργοστασιακή μπαταρία δεν χρειάζεται συντήρηση ή σέρβις. Για το σέρβις μιας μη εργοστασιακής (aftermarket) μπαταρίας, ανατρέξτε στις οδηγίες του κατασκευαστή της μπαταρίας.

Συντήρηση συστήματος μετάδοσης κίνησης

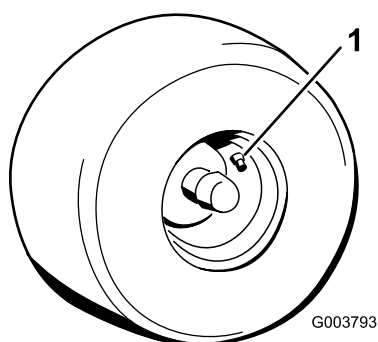
Έλεγχος πίεσης ελαστικών

Περιοδικότητα εργασιών σέρβις: Πριν από κάθε χρήση ή καθημερινά

Διατηρείτε την προβλεπόμενη πίεση αέρα στα ελαστικά. Για να είναι ακριβέστερη η μέτρηση, ο έλεγχος των ελαστικών πρέπει να γίνεται όταν τα ελαστικά είναι κρύα.

Πίεση: 1,03 έως 1,38 bar

Σημείωση: Για καλύτερη πρόσφυση, όταν εκτελείτε εργασίες σε αμμώδες έδαφος εφαρμόστε χαμηλότερη πίεση στα ελαστικά 1,03 bar.



Σχήμα 35

g003793

1. Βαλβίδα αέρα

Έλεγχος των παξιμαδιών τροχών

Περιοδικότητα εργασιών σέρβις: Μετά τις πρώτες 8 ώρες

Κάθε 100 ώρες

Ελέγξτε και σφίξτε τα παξιμάδια τροχών με ροπή 68 N·m.

Συντήρηση φρένων

Δοκιμή χειρόφρενου

Περιοδικότητα εργασιών σέρβις: Πριν από κάθε χρήση ή καθημερινά

1. Βάλτε χειρόφρενο· ανατρέξτε στην ενότητα [Χειρόφρενο \(σελίδα 11\)](#).
2. Θέστε τον κινητήρα σε λειτουργία.
3. Προσπαθήστε να οδηγήσετε αργά το μηχάνημα προς τα εμπρός ή προς τα πίσω.
4. Αν το μηχάνημα μετακινηθεί, επικοινωνήστε με τον εξουσιοδοτημένο αντιπρόσωπό σας για σέρβις.

Συντήρηση υδραυλικού συστήματος

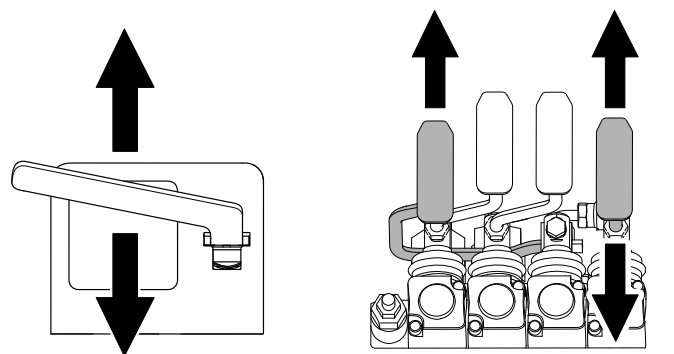
Ασφάλεια υδραυλικού συστήματος

- Σε περίπτωση διείσδυσης υγρού στο δέρμα αναζητήστε αμέσως τη βοήθεια ιατρού. Αν διαπεράσει υγρό το δέρμα, θα πρέπει να αφαιρεθεί χειρουργικά εντός λίγων ωρών από γιατρό.
- Προτού αναπτύξετε πίεση στο σύστημα, βεβαιωθείτε ότι οι υδραυλικές σωληνώσεις και οι εύκαμπτοι σωλήνες βρίσκονται σε καλή κατάσταση και ότι έχουν σφικτεί σωστά όλοι οι σύνδεσμοι του υδραυλικού συστήματος.
- Κρατάτε το σώμα και τα χέρια σας μακριά από μικρές τρύπες ή ακροφύσια από τα οποία εκτινάσσεται υδραυλικό υγρό με μεγάλη πίεση.
- Για να εντοπίσετε τυχόν διαρροές του υδραυλικού συστήματος χρησιμοποιείτε χαρτόνι ή χαρτί.
- Προτού εκτελέσετε οποιαδήποτε εργασία στο υδραυλικό σύστημα εκτονώνετε με ασφάλεια όλη την πίεση από αυτό.

Εκτόνωση υδραυλικής πίεσης

Για να εκτονώσετε την υδραυλική πίεση ενώ ο κινητήρας είναι σε λειτουργία, απενεργοποιήστε το βοηθητικό υδραυλικό σύστημα και κατεβάστε εντελώς τους βραχίονες του φορτωτή.

Για να εκτονώσετε την υδραυλική πίεση όταν ο κινητήρας δεν είναι σε λειτουργία, μετακινήστε τον μοχλό του βοηθητικού υδραυλικού συστήματος μεταξύ των θέσεων ορθής και αντίστροφης φοράς λειτουργίας για να εκτονώσετε την πίεση του βοηθητικού υδραυλικού συστήματος, μετακινήστε τον μοχλό κλίσης παρελκομένου προς τα εμπρός και προς τα πίσω και, στη συνέχεια, μετακινήστε τον μοχλό βραχιόνων φορτωτή προς τα εμπρός ώστε να χαμηλώσουν οι βραχίονες του φορτωτή (Σχήμα 36).



Σχήμα 36

g281214

Προδιαγραφές υδραυλικού υγρού

Χωρητικότητα δεξαμενής υδραυλικού συστήματος: 62 l

Χρησιμοποιήστε μόνο ένα από τα παρακάτω υγρά στο υδραυλικό σύστημα:

- **Toro Premium Transmission/Hydraulic Tractor Fluid** (για περισσότερες πληροφορίες, επικοινωνήστε με τον εξουσιοδοτημένο αντιπρόσωπό σας)
- **Toro PX Extended Life Hydraulic Fluid** (για περισσότερες πληροφορίες, επικοινωνήστε με τον εξουσιοδοτημένο αντιπρόσωπό σας)
- Αν κανένα από τα ανωτέρω υγρά Toro δεν είναι διαθέσιμο, μπορείτε να χρησιμοποιήσετε άλλο υδραυλικό υγρό τύπου UTHF (υδραυλικό υγρό γενικής χρήσεως για τρακτέρ), αλλά βεβαιωθείτε ότι πρόκειται για συμβατικό προϊόν με βάση το πετρέλαιο. Οι προδιαγραφές πρέπει να είναι εντός του αποδεκτού εύρους για όλες τις παρακάτω ιδιότητες υλικού και το υγρό θα πρέπει να πληροί τα αποδεκτά πρότυπα του κλάδου. Απευθυνθείτε στον προμηθευτή του υδραυλικού υγρού σας για να διαπιστώσετε αν το υγρό πληροί αυτές τις προδιαγραφές.

Σημείωση: Η Toro δεν αναλαμβάνει ευθύνη για ζημιές που προκαλούνται από χρήση ακατάλληλων υποκατάστατων, οπότε χρησιμοποιήστε μόνο προϊόντα αξιόπιστων κατασκευαστών οι οποίοι τεκμηριώνουν τις συστάσεις τους.

Ιδιότητες υλικού	
Ιξώδες, ASTM D445	cSt στους 40 °C: 55 έως 62
	cSt στους 100 °C: 9,1 έως 9,8
Δείκτης ιξώδους, ASTM D2270	140 έως 152
Σημείο ροής, ASTM D97	-43 έως -37 °C

Πρότυπα κλάδου

API GL-4, AGCO Powerfluid 821 XL, Ford New Holland FNHA-2-C-201.00, Kubota UDT, John Deere J20C, Vickers 35VQ25 και Volvo WB-101/BM

Σημείωση: Πολλά υδραυλικά υγρά είναι σχεδόν άχρωμα, οπότε ο εντοπισμός διαρροών είναι δύσκολος. Διατίθεται πρόσθετο κόκκινου χρώματος για το υδραυλικό υγρό σε φιάλες των 20 ml. Μία φιάλη αρκεί για 15 έως 22 l υδραυλικού υγρού. Παραγγείλετε το προϊόν με κωδικό 44-2500 στον εξουσιοδοτημένο αντιπρόσωπό σας.

Έλεγχος της στάθμης του υδραυλικού υγρού

Περιοδικότητα εργασιών σέρβις: ΣΚάθε 25 ώρες

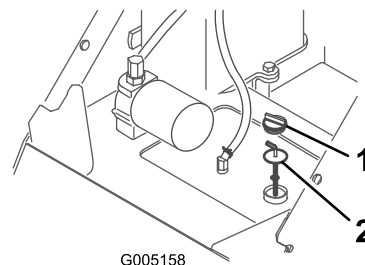
Ελέγξτε τη στάθμη του υδραυλικού υγρού πριν από την πρώτη εκκίνηση του κινητήρα και μετά από κάθε 25 ώρες λειτουργίας.

Ανατρέξτε στην ενότητα [Προδιαγραφές υδραυλικού υγρού \(σελίδα 37\)](#).

Σημαντικό: Χρησιμοποιείτε πάντα το σωστό υδραυλικό υγρό. Τα υγρά που δεν πληρούν τις προδιαγραφές καταστρέφουν το υδραυλικό σύστημα.

1. Σταθμεύστε το μηχάνημα σε επίπεδο έδαφος, αν υπάρχει παρελκόμενο αποσυνδέστε το, βάλτε χειρόφρενο (αν διατίθεται), ανυψώστε τους βραχίονες του φορτωτή και τοποθετήστε τις ασφάλειες των κυλίνδρων.
2. Σβήστε τον κινητήρα, αφαιρέστε το κλειδί και αφήστε τον κινητήρα να κρυώσει.
3. Αφαιρέστε το καπό/μπροστινό κάλυμμα πρόσβασης.
4. Καθαρίστε την περιοχή γύρω από το στόμιο πλήρωσης της δεξαμενής υδραυλικού υγρού ([Σχήμα 37](#)).
5. Αφαιρέστε το πώμα του στομίου πλήρωσης και ελέγξτε τη στάθμη του υγρού με τον δείκτη στάθμης ([Σχήμα 37](#)).

Η στάθμη του υγρού θα πρέπει να είναι μεταξύ των δύο σημαδιών στον δείκτη στάθμης.



G005158

g005158

Σχήμα 37

1. Πώμα στομίου πλήρωσης
2. Δείκτης στάθμης

6. Αν η στάθμη είναι χαμηλή, προσθέστε όσο υγρό απαιτείται για να φτάσει στην κατάλληλη στάθμη.
7. Τοποθετήστε το πώμα του στομίου πλήρωσης.
8. Τοποθετήστε το καπό/μπροστινό κάλυμμα πρόσβασης.
9. Αφαιρέστε και αποθηκεύστε τις ασφάλειες κυλίνδρων και κατεβάστε τους βραχίονες του φορτωτή.

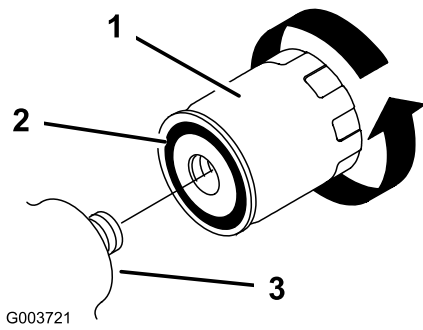
Αντικατάσταση του φίλτρου υδραυλικού συστήματος

Περιοδικότητα εργασιών σέρβις: Μετά τις πρώτες 8 ώρες

Κάθε 400 ώρες

Σημαντικό: Μη χρησιμοποιείτε φίλτρο λαδιού αυτοκινήτου ως υποκατάστατο, καθώς αυτό μπορεί να προκαλέσει μεγάλη ζημιά στο υδραυλικό σύστημα.

1. Σταθμεύστε το μηχάνημα σε επίπεδη επιφάνεια, αν υπάρχει παρελκόμενο αποσυνδέστε το, βάλτε χειρόφρενο (αν διατίθεται), ανυψώστε τους βραχίονες του φορτωτή και τοποθετήστε τις ασφάλειες των κυλίνδρων.
2. Σβήστε τον κινητήρα και αφαιρέστε το κλειδί.
3. Αφαιρέστε το καπό/μπροστινό κάλυμμα πρόσβασης.
4. Τοποθετήστε ένα δοχείο συλλογής κάτω από το φίλτρο.
5. Αφαιρέστε το παλιό φίλτρο ([Σχήμα 38](#)) και σκουπίστε την επιφάνεια του προσαρμογέα φίλτρου για να καθαρίσει.



Σχήμα 38

1. Φίλτρο υδραυλικού συστήματος
2. Φλάντζα
3. Προσαρμογέας φίλτρου

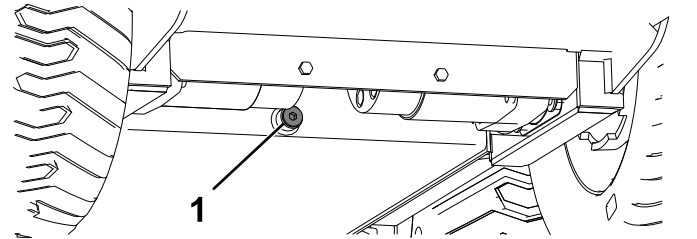
6. Εφαρμόστε ένα λεπτό στρώμα υδραυλικού υγρού στην ελαστική φλάντζα του φίλτρου αντικατάστασης (Σχήμα 38).
7. Τοποθετήστε το ανταλλακτικό φίλτρο υδραυλικού συστήματος στον προσαρμογέα φίλτρου (Σχήμα 38). Σφίξτε το δεξιόστροφα μέχρι να έρθει σε επαφή η ελαστική φλάντζα με τον προσαρμογέα φίλτρου και στη συνέχεια σφίξτε το φίλτρο περιστρέφοντάς το κατά μισή στροφή ακόμα.
8. Καθαρίστε τυχόν χυμένο υγρό.
9. Βάλτε μπρος τον κινητήρα και αφήστε τον σε λειτουργία για 2 λεπτά περίπου, ώστε να βγει ο αέρας που υπάρχει στο σύστημα.
10. Σβήστε τον κινητήρα και ελέγξτε για τυχόν διαρροές.
11. Ελέγξτε τη στάθμη του υγρού στη δεξαμενή του υδραυλικού συστήματος· ανατρέξτε στην ενότητα Έλεγχος της στάθμης του υδραυλικού υγρού (σελίδα 38). Προσθέστε υγρό ώστε η στάθμη να φτάσει στο σημάδι του δείκτη στάθμης. Μη γεμίζετε υπερβολικά τη δεξαμενή.
12. Τοποθετήστε το καπό/μπροστινό κάλυμμα πρόσβασης.
13. Αφαιρέστε και αποθηκεύστε τις ασφάλειες κυλίνδρων και κατεβάστε τους βραχίονες του φορτωτή.

Αλλαγή του υδραυλικού υγρού

Περιοδικότητα εργασιών σέρβις: Κάθε χρόνο

1. Σταθμεύστε το μηχάνημα σε επίπεδη επιφάνεια, αν υπάρχει παρελκόμενο αποσυνδέστε το, βάλτε χειρόφρενο (αν διατίθεται), ανυψώστε τους βραχίονες του φορτωτή και τοποθετήστε τις ασφάλειες των κυλίνδρων.

2. Σβήστε τον κινητήρα και αφαιρέστε το κλειδί.
3. Αφαιρέστε το καπό/μπροστινό κάλυμμα πρόσβασης.
4. Τοποθετήστε κάτω από το μηχάνημα ένα μεγάλο δοχείο συλλογής που να χωρά ποσότητα τουλάχιστον ίση με τη χωρητικότητα της δεξαμενής του υδραυλικού συστήματος.
5. Αφαιρέστε την τάπα αποστράγγισης από τον πυθμένα της δεξαμενής υδραυλικού υγρού και αφήστε το υγρό να στραγγίσει πλήρως.



Σχήμα 39

1. Τάπα αποστράγγισης
 6. Τοποθετήστε την τάπα αποστράγγισης.
 7. Γεμίστε τη δεξαμενή υδραυλικού υγρού· ανατρέξτε στην ενότητα Προδιαγραφές υδραυλικού υγρού (σελίδα 37).
- Σημείωση:** Απορρίψτε το μεταχειρισμένο λάδι σε πιστοποιημένο κέντρο ανακύκλωσης.
8. Τοποθετήστε το καπό/μπροστινό κάλυμμα πρόσβασης.
 9. Αφαιρέστε και αποθηκεύστε τις ασφάλειες κυλίνδρων και κατεβάστε τους βραχίονες του φορτωτή.

Καθαρισμός

Αφαίρεση ξένων υλικών

Περιοδικότητα εργασιών σέρβις: Πριν από κάθε χρήση ή καθημερινά

Σημαντικό: Η λειτουργία του κινητήρα με φραγμένη μάσκα, ακάθαρτα ή βουλωμένα πτερύγια ψύξης και/ή χωρίς σκούπες εισαγωγής αέρα μπορεί να έχει ως αποτέλεσμα την πρόκληση ζημιάς στον κινητήρα λόγω υπερθέρμανσης.

1. Σταθεμεύστε το μηχάνημα σε επίπεδο έδαφος, βάλτε χειρόφρενο, ανυψώστε τους βραχίονες του φορτωτή και τοποθετήστε τις ασφάλειες των κυλίνδρων.
2. Σβήστε τον κινητήρα και αφαιρέστε το κλειδί.
3. Καθαρίστε τυχόν ξένα υλικά από τη μάσκα.
4. Σκουπίστε τυχόν ξένα υλικά από το φίλτρο.
5. Καθαρίστε ξένα υλικά που έχουν επικαθίσει στον κινητήρα χρησιμοποιώντας βούρτσα ή φουσητήρα.

Σημαντικό: Είναι προτιμότερη η χρήση πεπιεσμένου αέρα παρά η πλύση. Αν χρησιμοποιήσετε νερό, κρατήστε το μακριά από ηλεκτρικά εξαρτήματα και υδραυλικές βαλβίδες. Μην χρησιμοποιείτε πλυστικό υψηλής πίεσης. Η πλύση με υψηλή πίεση μπορεί να προκαλέσει ζημιά στο ηλεκτρικό σύστημα και στις υδραυλικές βαλβίδες, ή να διώξει το γράσο.

6. Αφαιρέστε και αποθηκεύστε τις ασφάλειες κυλίνδρων και κατεβάστε τους βραχίονες του φορτωτή.

Αποθήκευση

Ασφάλεια αποθήκευσης

- Πριν αποθηκεύσετε το μηχάνημα θα πρέπει να σβήσετε τον κινητήρα, να αφαιρέσετε το κλειδί, να περιμένετε να ακινητοποιηθούν όλα τα κινούμενα μέρη και να αφήσετε το μηχάνημα να κρυώσει.
- Μην αποθηκεύετε το μηχάνημα ή καύσιμα κοντά σε φλόγες.

Αποθήκευση

1. Σταθεμεύστε το μηχάνημα σε επίπεδη επιφάνεια, βάλτε χειρόφρενο και κατεβάστε τους βραχίονες του φορτωτή.
2. Σβήστε τον κινητήρα και αφαιρέστε το κλειδί.
3. Αφαιρέστε βρομιές και λοιπές ακαθαρσίες από τα εξωτερικά μέρη ολόκληρου του μηχανήματος και ιδίως του κινητήρα. Καθαρίστε τις σκόνες και τα σκουπιδάκια από το εξωτερικό των πτερυγίων κυλινδροκεφαλής και του περιβλήματος του ανεμιστήρα του κινητήρα.

Σημαντικό: Μπορείτε να πλένετε το μηχάνημα με ήπιο απορρυπαντικό και νερό. Μην χρησιμοποιείτε πλυστικό για το πλύσιμο του μηχανήματος. Αποφύγετε την υπερβολική χρήση νερού, ειδικά κοντά στον πίνακα ελέγχου, τον κινητήρα, τις υδραυλικές αντλίες και τα μοτέρ.

4. Κάντε σέρβις στο φίλτρο αέρα· ανατρέξτε στην ενότητα [Σέρβις του φίλτρου αέρα \(σελίδα 28\)](#).
5. Εφαρμόστε γράσο στο μηχάνημα· ανατρέξτε στην ενότητα [Γρασάρισμα του μηχανήματος \(σελίδα 27\)](#).
6. Αλλάξτε το λάδι κινητήρα· ανατρέξτε στην ενότητα [Αλλαγή λαδιού κινητήρα και φίλτρου λαδιού \(σελίδα 30\)](#).
7. Αφαιρέστε τα μπουζί και ελέγξτε την κατάσταση στην οποία βρίσκεται το καθένα· ανατρέξτε στην ενότητα [Σέρβις του/των μπουζί \(σελίδα 31\)](#).
8. Αφού αφαιρέσετε τα μπουζί από τον κινητήρα, βάλτε από 30 ml (2 κουταλιές της σούπας) λάδι κινητήρα στην υποδοχή του κάθε μπουζί.
9. Τοποθετήστε πανιά πάνω από τις υποδοχές των μπουζί για να μην εκτιναχτούν λάδια, και χρησιμοποιήστε τη μίζα για να βάλετε μπρος τον κινητήρα και να κυκλοφορήσει το λάδι στο εσωτερικό του κυλίνδρου.
10. Τοποθετήστε τα μπουζί, αλλά μην τοποθετήσετε τα καλώδια στα μπουζί.
11. Ελέγξτε την πίεση των ελαστικών· ανατρέξτε στην ενότητα [Έλεγχος πίεσης ελαστικών \(σελίδα 36\)](#).

12. Φορτίστε την μπαταρία· ανατρέξτε στην ενότητα [Φόρτιση της μπαταρίας \(σελίδα 35\)](#).

13. Αν πρόκειται να αποθηκεύσετε το μηχάνημα για διάστημα μεγαλύτερο από 30 μέρες, κάντε τις ακόλουθες προεργασίες:

A. Στο καύσιμο που υπάρχει στο ρεζερβουάρ προσθέστε σταθεροποιητικό/συντηρητικό με βάση το πετρέλαιο. Ακολουθήστε τις οδηγίες ανάμιξης του κατασκευαστή του σταθεροποιητικού. Μη χρησιμοποιείτε σταθεροποιητή με βάση αλκοόλη (αιθανόλη ή μεθανόλη).

Σημείωση: Το σταθεροποιητικό/συντηρητικό είναι πιο αποτελεσματικό όταν αναμιγνύεται με φρέσκο καύσιμο και χρησιμοποιείται πάντοτε.

B. Αφήστε τον κινητήρα σε λειτουργία για 5 λεπτά ώστε το εμπλουτισμένο με συντηρητικό καύσιμο να κυκλοφορήσει σε όλο το σύστημα καυσίμου.

C. Σβήστε τον κινητήρα, αφήστε τον να κρυώσει και αποστραγγίστε τα καύσιμα από τα ρεζερβουάρ [Αποστράγγιση ρεζερβουάρ καυσίμου \(σελίδα 33\)](#)

D. Βάλτε μπρος τον κινητήρα και αφήστε τον σε λειτουργία μέχρι να σβήσει.

E. Κλείστε το τσοκ.

F. Βάλτε μπρος τον κινητήρα και αφήστε τον σε λειτουργία μέχρι να μην παίρνει πάλι μπρος.

G. Τα καύσιμα πρέπει να απορρίπτονται όπως προβλέπεται και να ανακυκλώνονται σύμφωνα με τους τοπικούς κανονισμούς.

Σημαντικό: Μην αποθηκεύετε καύσιμα που περιέχουν σταθεροποιητικό/συντηρητικό για μεγαλύτερο διάστημα από εκείνο που υποδεικνύει ο κατασκευαστής του σταθεροποιητικού/συντηρητικού.

14. Ελέγξτε και σφίξτε όλα τα εξαρτήματα σύνδεσης. Επισκευάστε ή αντικαταστήστε κάθε εξάρτημα που φθείρεται, καταστρέφεται ή χάνεται.

15. Βάψτε όλες τις επιφάνειες με γρατσουνιές ή γυμνό μέταλλο. Η βαφή διατίθεται από τον εξουσιοδοτημένο αντιπρόσωπο σέρβις.

16. Αποθηκεύστε το μηχάνημα σε καθαρό και ξηρό χώρο στάθμευσης ή αποθήκευσης. Αφαιρέστε το κλειδί από τη μίζα και φυλάξτε το σε σημείο που θα θυμάστε εύκολα.

17. Σκεπάστε το μηχάνημα ώστε να είναι προστατευμένο και να διατηρείται καθαρό.

Σημαντικό: Όταν τελειώσει η αποθήκευση του μηχανήματος, φορτίστε την μπαταρία· ανατρέξτε στην ενότητα [Φόρτιση της μπαταρίας \(σελίδα 35\)](#).

Επίλυση προβλημάτων

Πρόβλημα	Πιθανή αιτία	Διορθωτική ενέργεια
Η μίζα δεν γυρίζει.	<ol style="list-style-type: none"> 1. Ο μοχλός του βοηθητικού υδραυλικού συστήματος δεν βρίσκεται στη ΝΕΚΡΑ θέση. 2. Η μπαταρία είναι αποφορτισμένη. 3. Οι ηλεκτρικές συνδέσεις έχουν διαβρωθεί ή δεν κάνουν επαφή. 4. Το ρελέ ή ο διακόπτης έχει υποστεί ζημιά. 	<ol style="list-style-type: none"> 1. Μετακινήστε τον μοχλό στη ΝΕΚΡΑ θέση. 2. Φορτίστε την μπαταρία ή αντικαταστήστε την. 3. Ελέγξτε αν οι ηλεκτρικές συνδέσεις κάνουν καλή επαφή. 4. Επικοινωνήστε με έναν εξουσιοδοτημένο αντιπρόσωπο σέρβις.
Ο κινητήρας δεν παίρνει μπρος, παίρνει μπρος με δυσκολία ή σβήνει.	<ol style="list-style-type: none"> 1. Η διαδικασία θέσης σε λειτουργία δεν εκτελείται σωστά. 2. Το ρεζερβουάρ καυσίμου είναι άδειο. 3. Το τσοκ είναι κλειστό. 4. Το φίλτρο αέρα είναι ακάθαρτο. 5. Τα καλώδια των μπουζί δεν κάνουν επαφή ή έχουν αποσυνδεθεί. 6. Τα μπουζί έχουν διαβρωθεί, λερωθεί ή το διάκενο δεν είναι σωστό. 7. Υπάρχουν σκουπιδάκια στο φίλτρο καυσίμου. 8. Στο σύστημα καυσίμων υπάρχουν σκουπιδάκια, νερό, πολυκαιρισμένο ή λάθος καύσιμο. 	<ol style="list-style-type: none"> 1. Ανατρέξτε στη διαδικασία «Θέση του κινητήρα σε λειτουργία». 2. Γεμίστε το ρεζερβουάρ με φρέσκο καύσιμο. 3. Κλείστε το τσοκ. 4. Καθαρίστε ή αντικαταστήστε τα στοιχεία του φίλτρου αέρα. 5. Τοποθετήστε τα καλώδια στα μπουζί. 6. Τοποθετήστε καινούρια μπουζί με το σωστό διάκενο. 7. Αντικαταστήστε το φίλτρο καυσίμου. 8. Επικοινωνήστε με έναν εξουσιοδοτημένο αντιπρόσωπο σέρβις.
Ο κινητήρας παρουσιάζει απώλειες ισχύος.	<ol style="list-style-type: none"> 1. Το φορτίο του κινητήρα είναι υπερβολικό. 2. Το φίλτρο αέρα είναι ακάθαρτο. 3. Η στάθμη του λαδιού κινητήρα δεν είναι η σωστή. 4. Τα πτερύγια και οι αεραγωγοί ψύξης κάτω από το περίβλημα του ανεμιστήρα ψύξης του κινητήρα έχουν βουλώσει. 5. Τα μπουζί έχουν διαβρωθεί, λερωθεί ή το διάκενο δεν είναι σωστό. 6. Υπάρχουν σκουπιδάκια στο φίλτρο καυσίμου. 7. Στο σύστημα καυσίμων υπάρχουν σκουπιδάκια, νερό, πολυκαιρισμένο ή λάθος καύσιμο. 8. Η ταχύτητα του ψηλού ρελαντί του κινητήρα είναι πολύ χαμηλή. 	<ol style="list-style-type: none"> 1. Περιορίστε το φορτίο· μειώστε την ταχύτητα πορείας. 2. Καθαρίστε ή αντικαταστήστε τα στοιχεία του φίλτρου αέρα. 3. Προσθέστε ή αφαιρέστε λάδι ώστε ο δείκτης να βρίσκεται στην ένδειξη F (πλήρες). 4. Απομακρύνετε τα ξένα υλικά που φράσσουν τα πτερύγια και τους αεραγωγούς ψύξης. 5. Τοποθετήστε καινούρια μπουζί με το σωστό διάκενο. 6. Αντικαταστήστε το φίλτρο καυσίμου. 7. Επικοινωνήστε με έναν εξουσιοδοτημένο αντιπρόσωπο σέρβις. 8. Επικοινωνήστε με έναν εξουσιοδοτημένο αντιπρόσωπο σέρβις.

Πρόβλημα	Πιθανή αιτία	Διορθωτική ενέργεια
Ο κινητήρας υπερθερμαίνεται.	<ol style="list-style-type: none"> 1. Το φορτίο του κινητήρα είναι υπερβολικό. 2. Η στάθμη του λαδιού κινητήρα δεν είναι η σωστή. 3. Τα πτερύγια και οι αεραγωγοί ψύξης κάτω από το περίβλημα του ανεμιστήρα ψύξης του κινητήρα έχουν βουλώσει. 4. Η ταχύτητα του ψηλού ρελαντί του κινητήρα είναι πολύ χαμηλή. 	<ol style="list-style-type: none"> 1. Περιορίστε το φορτίο· μειώστε την ταχύτητα πορείας. 2. Προσθέστε ή αφαιρέστε λάδι ώστε ο δείκτης να βρίσκεται στην ένδειξη F (πλήρες). 3. Απομακρύνετε τα ξένα υλικά που φράσσουν τα πτερύγια και τους αεραγωγούς ψύξης. 4. Επικοινωνήστε με έναν εξουσιοδοτημένο αντιπρόσωπο σέρβις.
Υπάρχουν μη φυσιολογικοί κραδασμοί.	<ol style="list-style-type: none"> 1. Τα μπουλόνια στερέωσης του κινητήρα έχουν λασκάρει. 	<ol style="list-style-type: none"> 1. Σφίξτε τα μπουλόνια στερέωσης του κινητήρα.
Δεν είναι δυνατή η οδήγηση του μηχανήματος.	<ol style="list-style-type: none"> 1. Το χειρόφρενο είναι δεμένο. 2. Η στάθμη υδραυλικού υγρού είναι χαμηλή. 3. Το υδραυλικό σύστημα έχει πάθει ζημιά. 	<ol style="list-style-type: none"> 1. Λύστε το χειρόφρενο. 2. Προσθέστε υδραυλικό υγρό στη δεξαμενή. 3. Επικοινωνήστε με έναν εξουσιοδοτημένο αντιπρόσωπο σέρβις.
Σε κατάσταση ηρεμίας, οι βραχίονες του φορτωτή χαμηλώνουν περισσότερο από 7,6 cm την ώρα (τιμές κάτω από 7,6 cm την ώρα είναι φυσιολογικές για το μηχάνημα).	<ol style="list-style-type: none"> 1. Διαρροή από τον κύλινδρο της βαλβίδας. 	<ol style="list-style-type: none"> 1. Επικοινωνήστε με έναν εξουσιοδοτημένο αντιπρόσωπο σέρβις.
Σε κατάσταση ηρεμίας, οι βραχίονες του φορτωτή χαμηλώνουν γρήγορα κατά 5 cm και στη συνέχεια σταματούν.	<ol style="list-style-type: none"> 1. Διαρροή από τις τσιμούχες των κυλίνδρων. 	<ol style="list-style-type: none"> 1. Αντικαταστήστε τις τσιμούχες.

Σημειώσεις:

Σημειώσεις:

Σημειώσεις:

Δήλωση περί προστασίας προσωπικών δεδομένων για την ΕΕ

Οι πληροφορίες που συλλέγει η Toro

Η Toro Warranty Company («Toro») σέβεται την ιδιωτικότητά σας. Για να είμαστε σε θέση να διεκπεραιώσουμε τυχόν αξίωση που θα εγείρετε βάσει της εγγύησης ή να επικοινωνήσουμε μαζί σας σε περίπτωση ανάκλησης προϊόντος, σας ζητούμε να μας γνωστοποιήσετε ορισμένες πληροφορίες για εσάς, είτε απευθείας είτε μέσω των κατά τόπους εταιρειών ή εμπορικών αντιπροσώπων της Toro.

Το σύστημα της Toro για την εγγύηση των προϊόντων της φιλοξενείται σε διακομιστές που βρίσκονται στο έδαφος των ΗΠΑ, όπου η νομοθεσία περί προστασίας των προσωπικών δεδομένων ενδέχεται να μην προβλέπει ανάλογη προστασία με εκείνη που ισχύει στη χώρα σας.

ΟΤΑΝ ΜΑΣ ΓΝΩΣΤΟΠΟΙΕΙΤΕ ΠΡΟΣΩΠΙΚΕΣ ΠΛΗΡΟΦΟΡΙΕΣ ΣΑΣ, ΣΥΝΑΙΝΕΙΤΕ ΜΕ ΤΗΝ ΕΠΕΞΕΡΓΑΣΙΑ ΤΩΝ ΠΡΟΣΩΠΙΚΩΝ ΠΛΗΡΟΦΟΡΙΩΝ ΣΑΣ ΚΑΤΑ ΤΑ ΠΕΡΙΓΡΑΦΟΜΕΝΑ ΣΤΗΝ ΠΑΡΟΥΣΑ ΔΗΛΩΣΗ ΠΕΡΙ ΠΡΟΣΤΑΣΙΑΣ ΠΡΟΣΩΠΙΚΩΝ ΔΕΔΟΜΕΝΩΝ.

Πώς χρησιμοποιεί τις πληροφορίες η Toro

Ενδέχεται να χρησιμοποιήσουμε προσωπικές σας πληροφορίες για να διεκπεραιώσουμε τυχόν αξίωση που θα εγείρετε βάσει της εγγύησης, για να επικοινωνήσουμε μαζί σας σε περίπτωση ανάκλησης προϊόντος, ή για οποιονδήποτε άλλο σκοπό για τον οποίο θα λάβετε σχετική ενημέρωση από εμάς. Ενδέχεται να κοινοποιήσουμε τις πληροφορίες σας σε συνδεδεμένες εταιρείες μας, εμπορικούς αντιπροσώπους ή άλλους επιχειρηματικούς εταίρους μας σε σχέση με τις δραστηριότητες αυτές. Δεν πρόκειται να πωλήσουμε προσωπικές πληροφορίες σας σε άλλη εταιρεία. Διατηρούμε το δικαίωμα να δημοσιοποιήσουμε προσωπικές πληροφορίες στο πλαίσιο της συμμόρφωσης με το εφαρμοστέο δίκαιο και με αιτήματα αρμόδιων αρχών, της σωστής λειτουργίας των συστημάτων μας, ή της προστασίας της Toro ή άλλων χρηστών.

Διατήρηση των προσωπικών πληροφοριών σας

Θα τηρήσουμε τις προσωπικές πληροφορίες σας για όσο διάστημα τις χρειαζόμαστε για τους σκοπούς για τους οποίους έγινε η συλλογή τους, ή για άλλους θεμιτούς σκοπούς (όπως η συμμόρφωση με το ρυθμιστικό πλαίσιο), ή κατά τα οριζόμενα στο εφαρμοστέο δίκαιο.

Η δέσμευση της Toro όσον αφορά την ασφάλεια των προσωπικών πληροφοριών σας

Λαμβάνουμε εύλογες προφυλάξεις για την προστασία της ασφάλειας των προσωπικών πληροφοριών σας. Επίσης, λαμβάνουμε μέτρα για τη διατήρηση της ακρίβειας και της τρέχουσας κατάστασης των προσωπικών πληροφοριών σας.

Προσπέλαση και διόρθωση των προσωπικών πληροφοριών σας

Αν θέλετε να εξετάσετε ή να διορθώσετε τις προσωπικές πληροφορίες σας, επικοινωνήστε μαζί μας μέσω ηλεκτρονικού ταχυδρομείου στη διεύθυνση legal@toro.com.

Καταναλωτική νομοθεσία της Αυστραλίας

Οι Αυστραλιανοί καταναλωτές μπορούν να βρουν λεπτομερή στοιχεία σχετικά με την καταναλωτική νομοθεσία της Αυστραλίας είτε εντός της συσκευασίας είτε στους κατά τόπους εμπορικούς αντιπροσώπους της Toro.

Πληροφορίες σχετικά με τις προειδοποιήσεις βάσει του νόμου της Πολιτείας της Καλιφόρνιας για την ασφάλεια του πόσιμου νερού και τις τοξικές ουσίες (Proposition 65 ή Prop 65)

Τι είναι αυτές οι προειδοποιήσεις;

Διάφορα προϊόντα που διατίθενται προς πώληση ενδέχεται να φέρουν προειδοποιητική ετικέτα όπως η παρακάτω:



ΠΡΟΕΙΔΟΠΟΙΗΣΗ: Καρκίνος και βλάβες του αναπαραγωγικού συστήματος
– www.p65Warnings.ca.gov.

Τι είναι ο νόμος Prop 65;

Ο νόμος Prop 65 εφαρμόζεται σε οποιαδήποτε εταιρεία δραστηριοποιείται στην Καλιφόρνια, πωλεί προϊόντα στην Καλιφόρνια, ή κατασκευάζει προϊόντα τα οποία μπορεί να πωληθούν ή να μεταφερθούν στην Καλιφόρνια. Προβλέπει ότι ο Κυβερνήτης της Καλιφόρνιας οφείλει να τηρεί και να δημοσιεύει κατάλογο χημικών ουσιών οι οποίες είναι γνωστό ότι προκαλούν καρκίνο, γενετικές ανωμαλίες ή άλλες βλάβες του αναπαραγωγικού συστήματος. Ο κατάλογος, ο οποίος ενημερώνεται ετησίως, περιλαμβάνει εκατοντάδες χημικές ουσίες οι οποίες απαντώνται σε πολλά αντικείμενα καθημερινής χρήσης. Σκοπός του Prop 65 είναι να ενημερώνει το κοινό σχετικά με την έκθεση στις εν λόγω χημικές ουσίες.

Ο Prop 65 δεν απαγορεύει την πώληση προϊόντων τα οποία περιέχουν τις εν λόγω χημικές ουσίες, αλλά προβλέπει την αναγραφή προειδοποιήσεων σε κάθε προϊόν, συσκευασία προϊόντος, ή υλικό τεκμηρίωσης που συνοδεύει το προϊόν. Επιπλέον, η ύπαρξη προειδοποίησης βάσει του Prop 65 δεν σημαίνει ότι το προϊόν παραβιάζει πρότυπα ή απαιτήσεις σχετικά με την ασφάλεια προϊόντων. Μάλιστα, η πολιτειακή κυβέρνηση της Καλιφόρνιας έχει διευκρινίσει ότι οι προειδοποιήσεις βάσει του Prop 65 «δεν ισοδυναμούν με αποφάσεις ρυθμιστικής αρχής που ορίζουν αν ένα προϊόν είναι ασφαλές ή μη ασφαλές». Πολλές από τις εν λόγω χημικές ουσίες χρησιμοποιούνται επί σειρά ετών σε προϊόντα καθημερινής χρήσης χωρίς να έχουν καταγραφεί προκληθείσες βλάβες. Για περισσότερες πληροφορίες, επισκεφτείτε τη διεύθυνση <https://oag.ca.gov/prop65/faqs-view-all>.

Η ύπαρξη προειδοποίησης βάσει του Prop 65 σημαίνει ότι μια εταιρεία είτε 1) αξιολόγησε την έκθεση και κατέληξε στο συμπέρασμα ότι υπερβαίνει το «επίπεδο μη σημαντικού κινδύνου» είτε 2) επέλεξε να αναγράψει την προειδοποίηση στο προϊόν της ως ένδειξη ότι γνωρίζει για την παρουσία σε αυτό χημικής ουσίας που περιλαμβάνεται στον σχετικό κατάλογο, χωρίς να επιχειρήσει, ωστόσο, να αξιολογήσει τη σχετική έκθεση.

Ο νόμος αυτός ισχύει παντού;

Οι προειδοποιήσεις βάσει του Prop 65 είναι υποχρεωτικές μόνο βάσει της νομοθεσίας της Καλιφόρνιας. Οι προειδοποιήσεις αυτές απαντώνται σε ολόκληρη την Καλιφόρνια σε πλήθος χώρων όπως, μεταξύ άλλων, σε εστιατόρια, καταστήματα λιανικής, ξενοδοχεία, σχολεία και νοσοκομεία, καθώς και σε μεγάλη ποικιλία προϊόντων. Επιπλέον, ορισμένοι πωλητές λιανικής που δραστηριοποιούνται μέσω διαδικτυακών ή ταχυδρομικών παραγγελιών παρέχουν προειδοποιήσεις βάσει του Prop 65 στους ιστοχώρους ή τους καταλόγους τους.

Πόσο αυστηρές είναι οι προειδοποιήσεις του Prop 65 σε σχέση με τα ομοσπονδιακά όρια;

Τα πρότυπα του Prop 65 είναι συχνά πιο αυστηρά από τα ομοσπονδιακά και τα διεθνή πρότυπα. Σε αρκετές περιπτώσεις, βάσει του Prop 65 προβλέπεται προειδοποίηση για συγκέντρωση ή περιεκτικότητα ουσιών σε επίπεδα κατά πολύ χαμηλότερα από εκείνα για τα οποία απαιτείται η λήψη μέτρων σε ομοσπονδιακό επίπεδο. Για παράδειγμα, το πρότυπο του Prop 65 όσον αφορά τις προειδοποιήσεις για μόλυβδο είναι 0,5 μg/ημέρα, όριο κατά πολύ χαμηλότερο από τα ομοσπονδιακά και διεθνή όρια.

Γιατί δεν υπάρχει η προειδοποίηση σε όλα τα παρόμοια προϊόντα;

- Για τα προϊόντα που πωλούνται στην Καλιφόρνια απαιτείται επισήμανση βάσει του Prop 65, ενώ για παρόμοια προϊόντα που πωλούνται αλλού δεν υπάρχει αυτή η απαίτηση.
- Μια εταιρεία η οποία, στο πλαίσιο αγωγής που της έχει ασκηθεί βάσει του Prop 65 καταλήγει σε συμβιβασμό με τους ενάγοντες ενδέχεται να υποχρεωθεί να συμπεριλάβει προειδοποιήσεις βάσει του Prop 65 στα προϊόντα της, ενώ η απαίτηση αυτή μπορεί να μην ισχύει για άλλες εταιρείες που κατασκευάζουν παρόμοια προϊόντα.
- Η εφαρμογή του Prop 65 δεν γίνεται με συνέπεια.
- Διάφορες εταιρείες επιλέγουν να μην παρέχουν προειδοποιήσεις επειδή κρίνουν ότι δεν οφείλουν να το πράξουν βάσει του Prop 65. Ωστόσο, η απουσία προειδοποιήσεων για ένα προϊόν δεν σημαίνει ότι το προϊόν δεν περιέχει χημικές ουσίες που περιλαμβάνονται στον σχετικό κατάλογο σε παρόμοια επίπεδα με άλλα προϊόντα.

Γιατί η Τογο περιλαμβάνει την προειδοποίηση αυτή σε προϊόντα της;

Η Τογο έχει επιλέξει να παρέχει στους καταναλωτές όσο το δυνατόν περισσότερες πληροφορίες, ώστε να είναι σε θέση να λαμβάνουν εμπειριστατωμένες αποφάσεις σχετικά με τα προϊόντα που αγοράζουν και χρησιμοποιούν. Σε ορισμένες περιπτώσεις, η Τογο περιλαμβάνει την προειδοποίηση σε προϊόντα της ως ένδειξη ότι γνωρίζει για την παρουσία σε αυτά μίας ή περισσότερων χημικών ουσιών που περιλαμβάνονται στον σχετικό κατάλογο, χωρίς, ωστόσο, να αξιολογεί το επίπεδο της έκθεσης, δεδομένου ότι δεν υπόκεινται σε απαιτήσεις ορίων έκθεσης όλες οι χημικές ουσίες που περιλαμβάνονται στον σχετικό κατάλογο. Η Τογο, ακόμα και σε περιπτώσεις που η έκθεση από τη χρήση προϊόντων της είναι αμελητέα ή εντός του εύρους «μη σημαντικού κινδύνου», έχει επιλέξει να περιλαμβάνει σε αυτά προειδοποιήσεις βάσει του Prop 65, για λόγους αυξημένης προσοχής. Εξάλλου, σε διαφορετική περίπτωση θα μπορούσε να ασκηθεί σε βάρος της Τογο αγωγή από την Πολιτεία της Καλιφόρνιας ή από ιδιώτες που θα επεδίωκαν την εφαρμογή του Prop 65, και να της επιβληθούν σημαντικές κυρώσεις.