



## CE-set

### Groundsmaster® 3200- en 3300-serie cirkelmaaiers

Modelnr.: 31957

Modelnr.: 31958

Modelnr.: 31959

Modelnr.: 31960

## Installatie-instructies

# Installatie

- Modelnr. 31957 wordt gemonteerd op maai-eenheid modelnr. 31970
- Modelnr. 31958 wordt gemonteerd op maai-eenheid modelnr. 31972
- Modelnr. 31959 wordt gemonteerd op maai-eenheid modelnr. 31971
- Modelnr. 31960 wordt gemonteerd op maai-eenheid modelnr. 31973

# 1

## De machine voorbereiden

Geen onderdelen vereist

## Procedure

Voer de volgende stappen uit als uw maai-eenheid uitgerust is op de machine:

1. Parkeer de machine op een horizontaal oppervlak.
2. Stel de parkeerrem in werking.
3. Breng de maai-eenheid omlaag.
4. Zet de motor af en haal het sleuteltje uit het contact.
5. Verwijder de maai-eenheid van de machine, raadpleeg de *Gebruikershandleiding* van de maai-eenheid.

# 2

## De set monteren

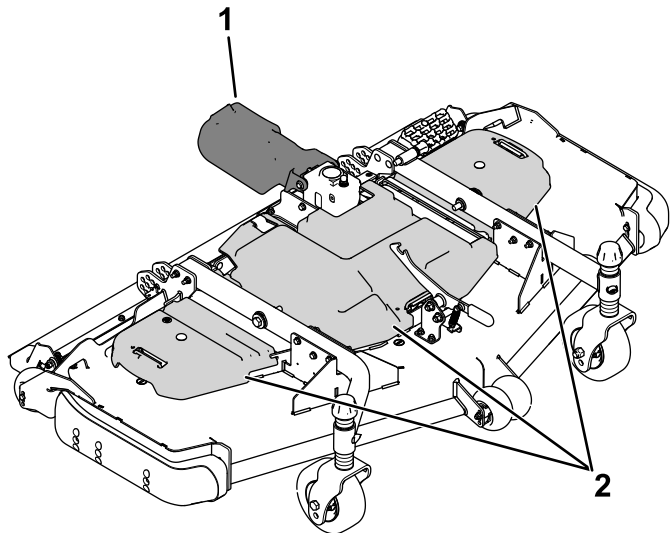
Benodigde onderdelen voor deze stap:

1	Poelie van tandwielkast
3	Mes
2	Zijdelingse drijfriemkapbeugel
1	Middelste drijfriemkapbeugel
3	Bout (5/16")
3	Ring
3	Drukmoer
3	U-moer
4	Slotbout
4	Moer (3/8")
3	Mespoelie (uitsluitend modelnr. 31957 en 31958)
1	Riem (uitsluitend modelnr. 31957 en 31958)
1	Schroefdraadborgmiddel



## De montage voorbereiden

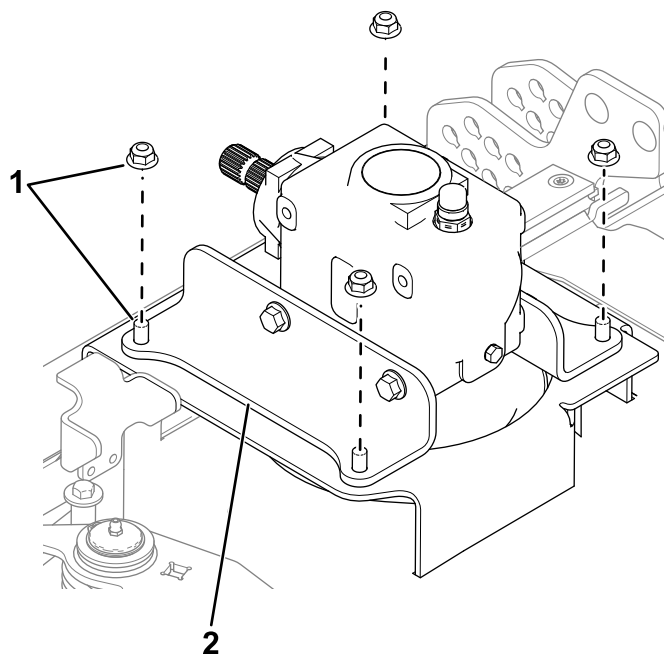
1. Verwijder de drijfriemkappen en de kap van de aandrijfjas (Figuur 1).



Figuur 1

g307235

1. Kap van aandrijfjas
2. Drijfriemkappen



Figuur 2

g307237

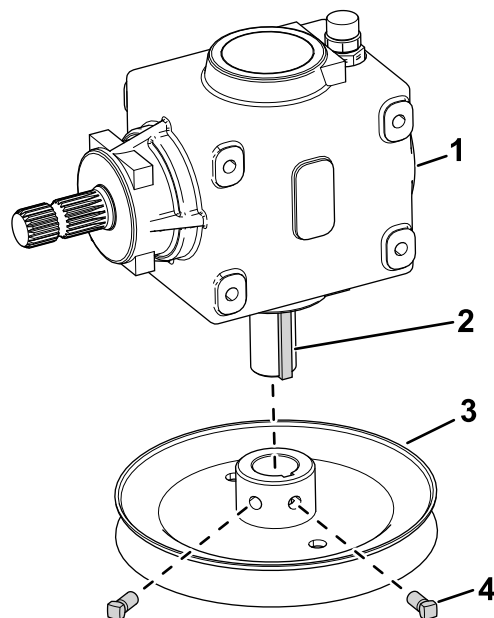
1. Bevestigingsmateriaal
2. Beugel van tandwielkast

2. Verwijder de riem; raadpleeg de *Gebruikershandleiding* van uw maai-eenheid.

## De poelie van de tandwielkast monteren

1. Verwijder de 4 sets bevestigingsmateriaal waarmee de beugel van de tandwielkast is bevestigd aan de maai-eenheid (Figuur 2).

2. **Op machines waarbij de maai-eenheid al gemonteerd is:** Trek met de aandrijfjas aangesloten de tandwielkast een aantal cm naar buiten en draai deze omhoog om bij de poelie te kunnen komen.
3. Verwijder de 2 schroeven met vierkante kop van de aanwezige poelie van de tandwielkast (Figuur 3).

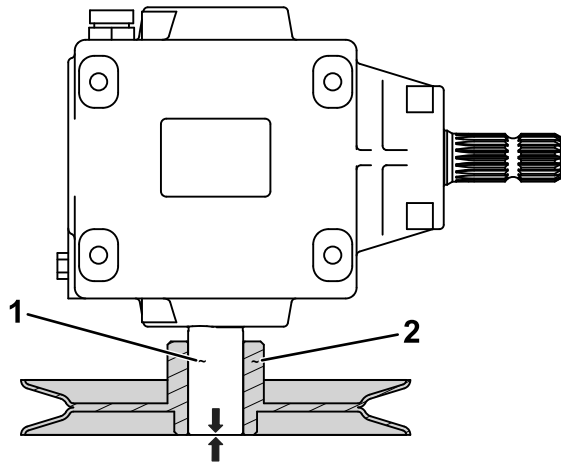


Figuur 3

g303919

1. Tandwielkast
2. Vierkante sleutel
3. Poelie van tandwielkast
4. Schroef met vierkante kop

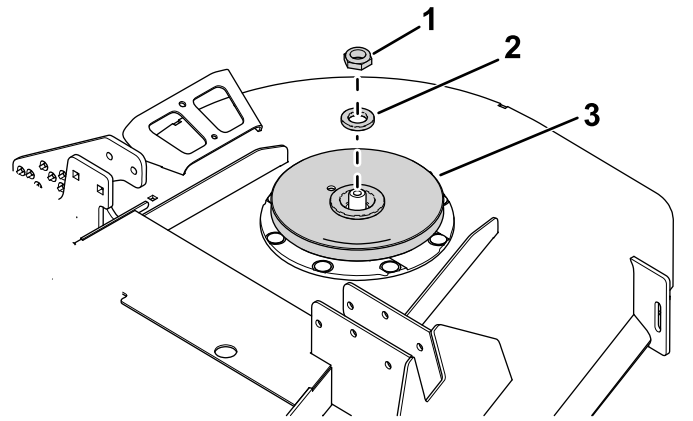
4. Verwijder de bestaande poelie van de maai-eenheid.
5. Breng anti-seize smeermiddel aan op de as van de tandwielkast (Figuur 4) en de sleuf.



Figuur 4

g307251

1. As van tandwielkast
2. Poelie



Figuur 5

g303931

1. Moer
2. Ring
3. Poelie

2. Verwijder de poelie (Figuur 5).
3. Gebruik de moer en ring om de nieuwe poelie aan de spilas te bevestigen (Figuur 5).
4. Draai de moer aan met een torsië van 203 tot 216 N·m.

6. Monteer de nieuwe poelie losjes aan de as van de tandwielkast.
7. Zorg ervoor dat de as gelijk komt met het uiteinde van de poelienaaf (Figuur 4) en dat de vierkante sleutel (Figuur 3) niet uit de poelienaaf uitsteekt.
8. Breng schroefdraadborgmiddel aan op de schroeven met vierkante kop.
9. Gebruik de schroeven met vierkante kop om de nieuwe poelie aan de as van de tandwielkast te bevestigen (Figuur 3).
10. Draai de schroeven aan met een torsië van 14 tot 18 N·m.

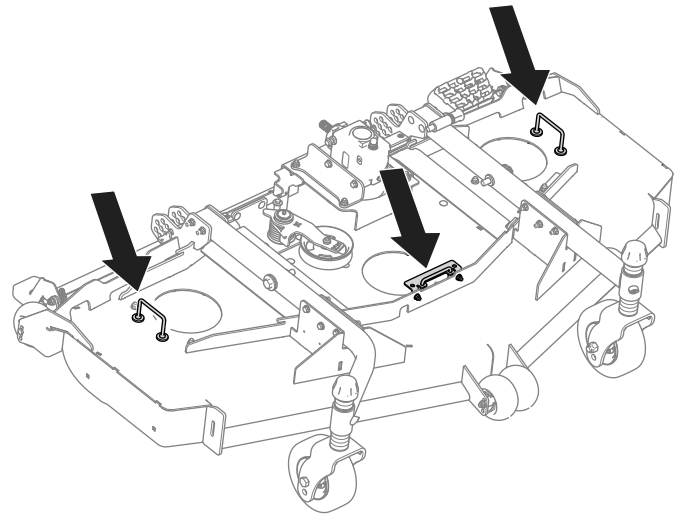
## De mespoelie monteren

Uitsluitend modelnr. 31957 en 31958

1. Verwijder de moer en ring waarmee de aanwezige mespoelie aan de spilas is bevestigd (Figuur 5).

## De drijfriemkapbeugels monteren

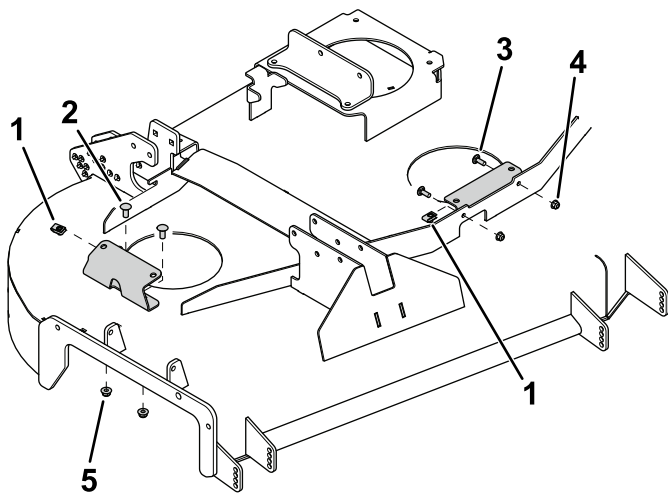
1. Verwijder de bestaande drijfriemkapbeugels (Figuur 6) van de maai-eenheid.



Figuur 6

g303933

2. Gebruik 4 slotbouten en 4 moeren ( $\frac{3}{8}$ " ) om de zijdelingse drijfriemkapbeugels aan de maai-eenheid te bevestigen (Figuur 7).



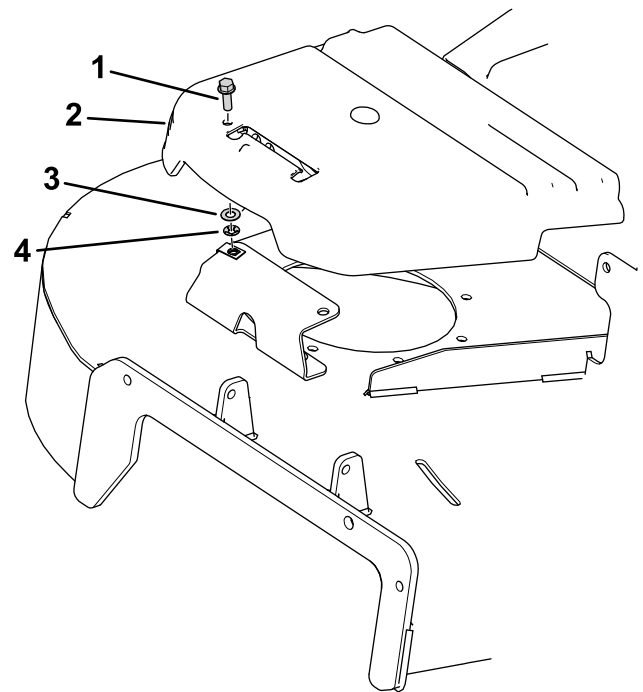
g303917

**Figuur 7**

Rechterkant getoond.

- |                                 |                 |
|---------------------------------|-----------------|
| 1. U-moer                       | 4. Moer (5/16") |
| 2. Slotbout                     | 5. Moer (3/8")  |
| 3. Slotbout (eerder verwijderd) |                 |

- 
- Gebruik 2 moeren (5/16") en de eerder verwijderde slotbouten om de middelste drijfriemkapbeugel aan de maai-eenheid te bevestigen (Figuur 7).
  - Plaats de U-moeren aan de drijfriemkapbeugels zoals in Figuur 7.



g311789

**Figuur 8**

- |                 |                 |
|-----------------|-----------------|
| 1. Bout (5/16") | 3. Drukmoer     |
| 2. Ring         | 4. Drijfriemkap |

- 
- Bout (5/16")

- Drukmoer
  - Drijfriemkap
- 

## De riem monteren

Leid de nieuwe riem rond de poelies; raadpleeg de *Gebruikershandleiding* van uw maai-eenheid.

**Opmerking:** Modelnr. 31957 en 31958 hebben een nieuwe riem. Monteer deze riem en gooi de oude riem weg.

## De maaimessen monteren

- Zet de maai-eenheid naar de SERVICE-stand; raadpleeg de *Gebruikershandleiding* van de tractie-eenheid.
- Monteer de nieuwe messen; raadpleeg de *Gebruikershandleiding* van uw maai-eenheid.

## Monteren van de drijfriemkappen

Gebruik 3 drukmoeren, 3 ringen en 3 moeren (5/16") om de drijfriemkappen aan de drijfriemkapbeugels te bevestigen (Figuur 8).