



CE-sats

Gräsklippare i Groundsmaster® 3200- och 3300-serierna

Modellnr 31957

Modellnr 31958

Modellnr 31959

Modellnr 31960

Monteringsanvisningar

Montering

- Modellnr 31957 monteras på klippenhetsmodellnr 31970
- Modellnr 31958 monteras på klippenhetsmodellnr 31972
- Modellnr 31959 monteras på klippenhetsmodellnr 31971
- Modellnr 31960 monteras på klippenhetsmodellnr 31973

1

Förbereda maskinen

Inga delar krävs

Tillvägagångssätt

Utför följande steg om klippenheten har monterats på maskinen:

1. Parkera maskinen på en plan yta.
2. Koppla in parkeringsbromsen.
3. Sänk ned klippenheten.
4. Stäng av motorn och ta ut nyckeln.
5. Ta bort klippenheten från maskinen. Se klippenhetens *bruksanvisning*.

2

Montera satsen

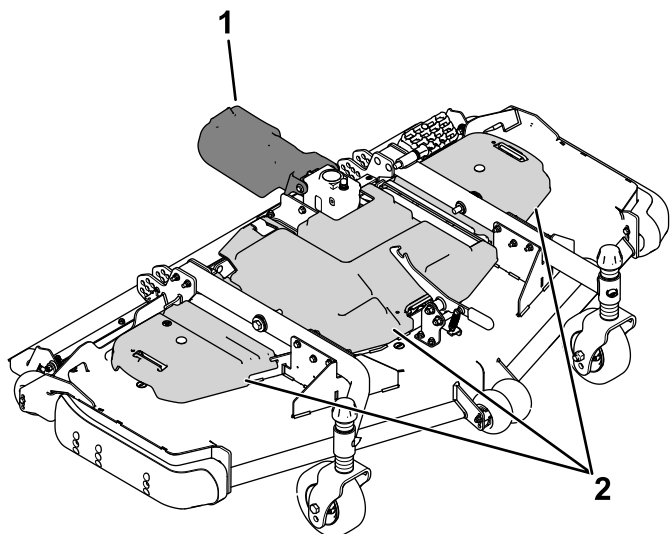
Delar som behövs till detta steg:

1	Växellådsskiva
3	Kniv
2	Sidoremkåpsfäste
1	Mittremkåpsfäste
3	Bult (5/16 tum)
3	Bricka
3	Tryckmutter
3	U-mutter
4	Vagnsskruv
4	Mutter (3/8 tum)
3	Knivremskiva (endast modellnr 31957 och 31958)
1	Rem (endast modellnr 31957 och 31958)
1	Gängtätningssmassa



Förbereda för montering

1. Ta bort remkåporna och drivaxelkåpan (Figur 1).



Figur 1

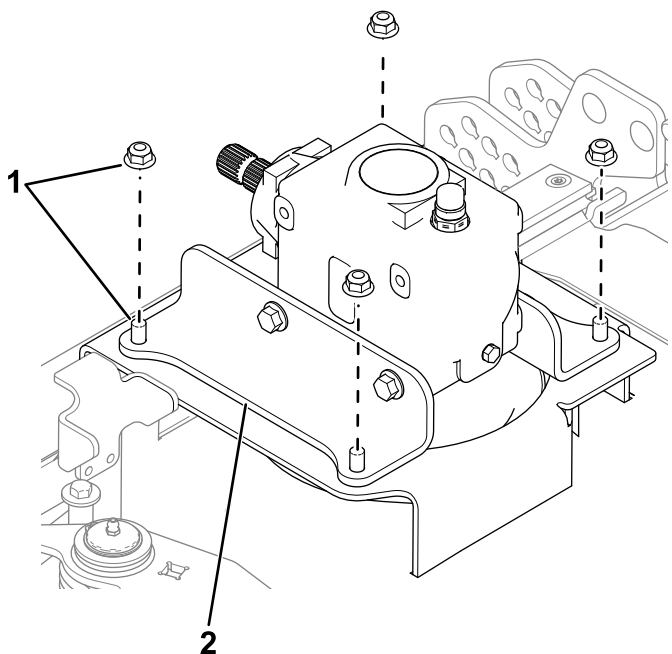
g307235

1. Drivaxelkåpa
2. Remkåpor

2. Ta bort remmen. Se klippenhetens bruksanvisning.

Montera växellådsskivan

1. Ta bort de fyra uppsättningarna av fästelement som fäster växellådsfästet på klippenheten (Figur 2).

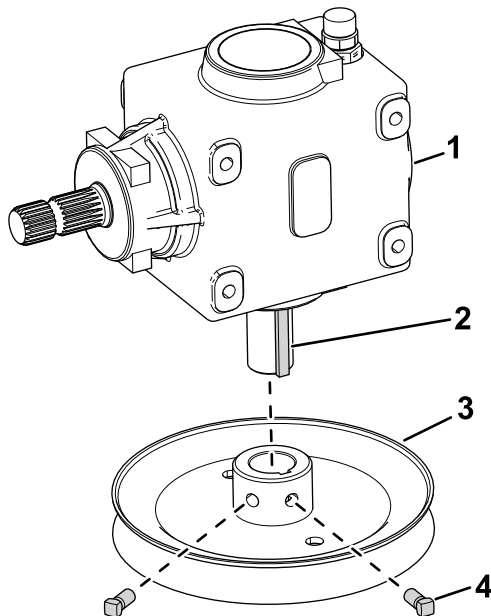


Figur 2

g307237

1. Fästelement
2. Växellådsfäste

2. På maskiner som redan har klippenheten monterad: När drivaxeln är ansluten drar du ut växelenheten flera centimeter och roterar den uppåt för att komma åt remskivan.
3. Ta bort de två fyrkantskruvarna från den befintliga växellådsskivan (Figur 3).

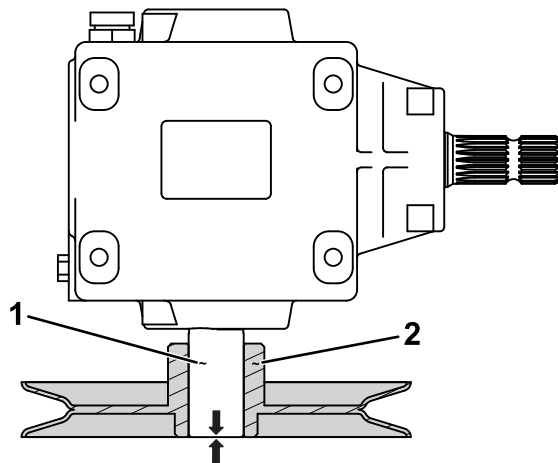


Figur 3

g303919

1. Växellåda
2. Fyrkantsnyckel
3. Växellådsskiva
4. Fyrkantskruv

4. Ta bort den befintliga remskivan från klippenheten.
5. Applicera monteringsmörjmedel på växellådsaxeln (Figur 4) och kilspåret.



Figur 4

g307251

1. Växellådsaxel
2. Remskiva

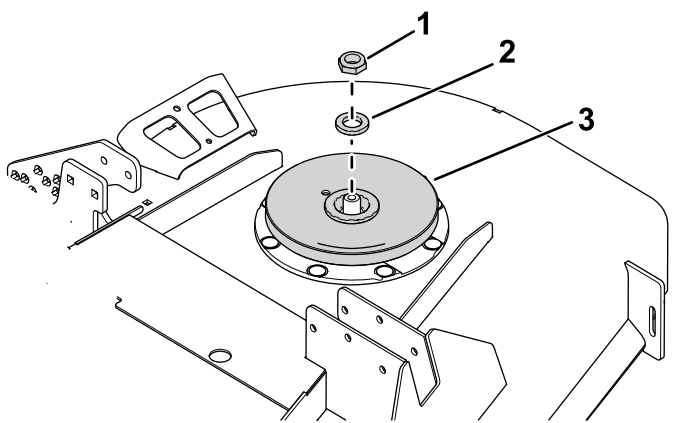
6. Montera den nya remskivan löst på växellådsaxeln.

- Kontrollera att axeln är i linje med remskivans navände (Figur 4) och att fyrkantsnyckeln (Figur 3) inte sticker ut från skivnavet.
- Applicera gängtätningssmassa på fyrkantskruvarna.
- Fäst den nya remskivan på växellådsaxeln med fyrkantskruvarna (Figur 3).
- Dra åt skruvarna och till 14–18 Nm.

Montera knivremskivan

Endast modellnr 31957 och 31958

- Ta bort muttern och brickan som fäster den befintliga knivremskivan på spindelaxeln (Figur 5).



Figur 5

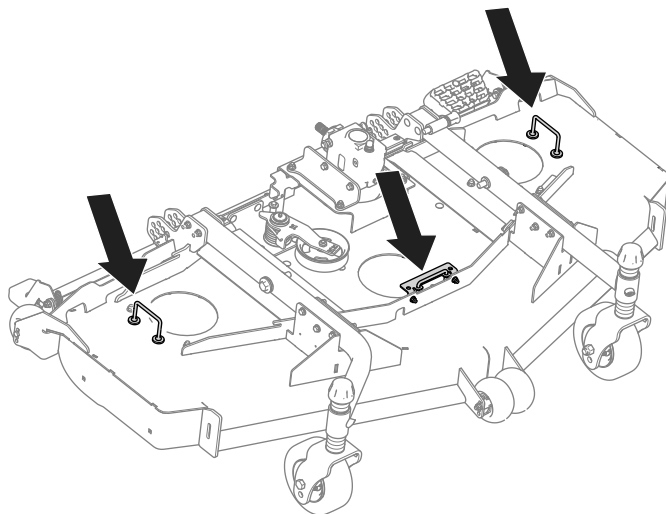
g303931

- | | |
|-----------|-------------|
| 1. Mutter | 3. Remskiva |
| 2. Bricka | |

- Ta bort skivan (Figur 5).
- Fäst den nya remskivan på spindelaxeln med muttern och brickan (Figur 5).
- Dra åt muttern till 203–216 Nm.

Montera remkåpsfästena

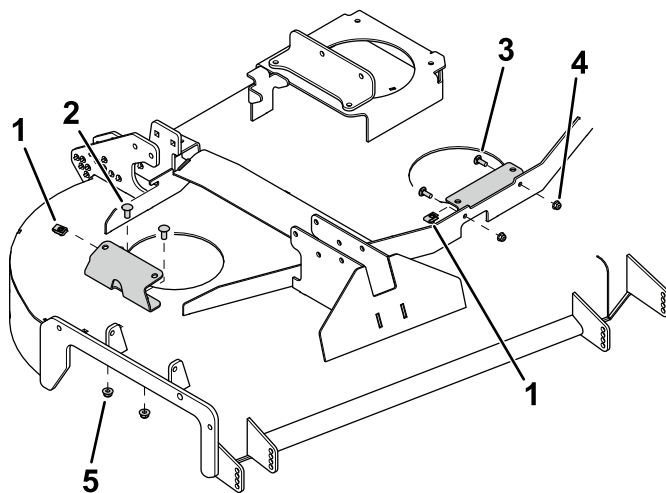
- Ta bort de befintliga remkåpsfästena (Figur 6) från klippenheten.



Figur 6

g303933

- Fäst sidoremkåpsfästena på klippenheten med fyra vagnsskruvar och fyra muttrar ($\frac{3}{8}$ tum) (Figur 7).



Figur 7

Höger sida visas.

g303917

- | | |
|--|--------------------------------|
| 1. U-mutter | 4. Mutter (5/16 tum) |
| 2. Vagnsskruv | 5. Mutter ($\frac{3}{8}$ tum) |
| 3. Vagnsskruv (som togs bort tidigare) | |

- Fäst mittremkåpsfästet på klippenheten med två muttrar (5/16 tum) och de tidigare borttagna vagnsskruvarna (Figur 7).
- Placera U-muttrarna på remkåpsfästena enligt Figur 7.

Montera remmen

Dra den nya remmen runt remskivorna. Se klippenhetens *bruksanvisning*.

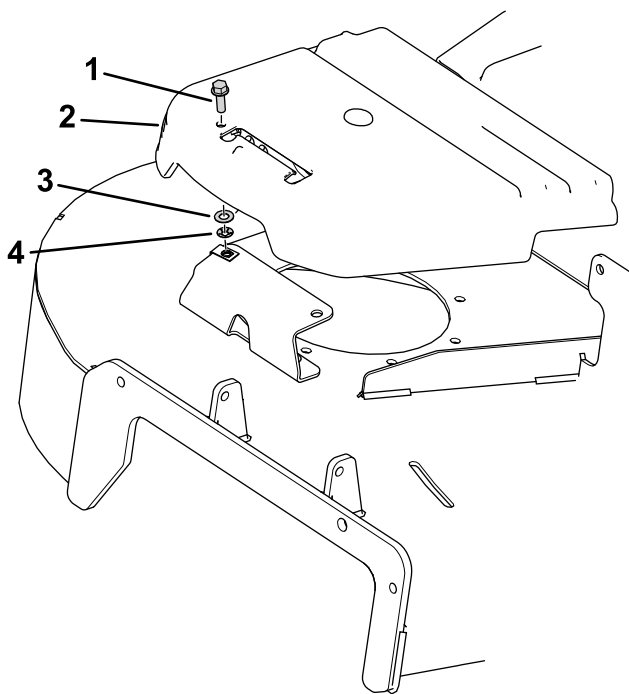
Obs: Modellnr 31957 och 31958 har en ny rem. Montera den här remmen och kassera den gamla remmen.

Montera knivarna

1. För klippenheten till **SERVICELÄGET**. Se traktorenhetens *bruksanvisning*.
2. Montera de nya knivarna. Se klippenhetens *bruksanvisning*.

Montera remkåporna

Fäst remkåporna på remkåpsfästena med tre tryckmuttrar, tre brickor och tre skruvar (5/16 tum) ([Figur 8](#)).



g311789

Figur 8

- | | |
|--------------------|----------------|
| 1. Bult (5/16 tum) | 3. Tryckmutter |
| 2. Bricka | 4. Remkåpa |