



เครื่องตัดหญ้า HoverPro® 400

หมายเลขรุ่น 02615—หมายเลขซีเรียล 403230000 และขึ้นไป

Form No. 3439-531 Rev A

ค่มือของฟปฏบตงาน

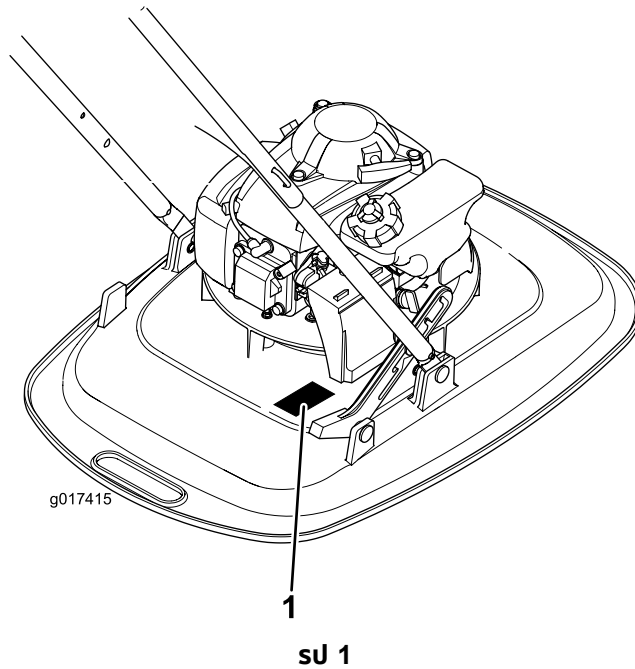
ขอมลเบองตน

เครื่องตัดหญารุ่นนี้ออกแบบมาสำหรับพหใบบรการตองการนำปไปใชงานเซงพามชยและเจาของบานพกอาศยเพอใชในการบํารงรักษาสนามหญาบนทางลาด พนทเปลอนคลน บรเวณไกลแหลงน้ำ และขอบหลมทรายใชงานผลตภทนนอกเหนือจกวตประสงคกําหนดไว้อาจเปอนตรายตอคนและคนรอบขางได

กรณอาอนเอกสารนอยางละเออยดเพอศกษาวรควบคมและบํารงรักษาผลตภทอยางเหมาะสมและเพอหลกเลยงการบาดเจบและความเสยหายตอผลตภทท คมมหนักใชงานผลตภทอยางถกตองและปลอดภย

โปรดเขาไปทเวบไซต www.Toro.com เพอขอขอมลเพมเตม รวมถงเคลดลบความปลอดภย เอกสารฟกอบรมการใชงาน ขอมลอปกรณเสรม ความชวยเหลอเพอคนหาทวแทนจําหนาย หรือลงทะเบยนผลตภทท

หากคตองการขอมบํารง อะไหล่แกของ Toro หรือขอมลเพมเตม โปรดตตตอทวแทนบรการโทรบอนญาตหรือฟายบรการลคคชอง Toro และเตรยมหมายเลขรุ่นและหมายเลขซีเรียลของผลตภททไวไฟพรอม **SU 1** บอกรํ้าหนงของหมายเลขรุ่นและหมายเลขซีเรียลบนผลตภทท จดบนทกหมายเลขในชองวางทกําหนดไฟ



1. ปายรุ่นและหมายเลขซีเรียล

หมายเลขรุ่น _____
หมายเลขซีเรียล _____

คมือฉบับนไฟขอมลเกยวกับอนตรายทอาจเกดชน และระบบขอความความปลอดภยทแสดงดวยสญลคชณเตอนอนตราย (SU 2) ชงบบงบออันตรายทอาจสงผลไฟเกดการบาดเจบรายแรงหรือเสยชวตหากคตมไม่ปฏบตตามขอควรระวงทแนะนํ้า





สป 2

สัญลักษณ์เตือนอันตราย

g000502

คอมอบบนใช้คำ 2 คำในการแนบขอมล **สำคัญ** เพื่อให้คนใส่ใจศึกษาขอมลพิเศษเกี่ยวกับกลไกและ **หมายเหตุ** เพอแนบขอมลทวไปทควรให้ความสนใจเป็นพิเศษ

ผลตกนทนโดมาตรฐานตามคำสงยโรปกทงหมดทกเคยวของ หากตองการรายละเอยดเพมเติม โปรดดเอกสารรับรองมาตรฐาน (DOC) เฉพาะของผลตกนทกแยกตางหาก

การใชงานหรือการควบคุมอุปกรณ์บนทกนทกปกคลุมด้วยป่า พมโม หรือหลยาเป็นการฝ่าฝืนกฎหมายกรพยากรสาธารณะแห่งแคลฟอรเนีย มาตรา 4442 หรือ 4443 ยกเวนกรณีทกอุปกรณ์ตตตงเครื่องดกสะเคดไฟตามคำจำกัดความในมาตรา 4442 โดยตองบ้ำารงรักษาให้อยในสภาพ หรือเพนอุปกรณ์ทสรางขึ้นมา ตตตง และบ้ำารงรักษาเพอใหป้องกันการเคดเพลิงไหม

สำหรับรทมการระบบแรงมาของเครื่องยนต แรงมารวยอดของเครื่องยนตโดมาจากการทดสอบในหองปฏิบตการโดยผลตเครื่องยนตตามมาตรฐาน SAE J1349 เนองจากออกแบบและปรบแต่งใหสอดคลองกบข้อกำหนดดานความปลอดภัย การปลอยโอเสย และการำงาน แรงมารองของเครื่องยนตในเครื่องตดหลยากลมจนอยกวอยางมยสำคย

⚠ คำเตือน

แคลฟอรเนีย คำเตือนขอเสนอ 65

**โอเสยเครื่องยนตจากผลตกนทนสารเคมทรัฐแคลฟอรเนียทราบวาเป็นสาเหตุการเคดโรคมะเร็ง
ความพการแต่กำเนด หรืออันตรายตอระบบสพพรอนๆ
การใช้ผลตกนทนอาจทำใหตองสมพสกบสารเคมทรัฐแคลฟอรเนียทราบวาเป็นสาเหตุการเคดโรคมะเร็ง
ความพการแต่กำเนด หรืออันตรายตอระบบสพพรอนๆ**

เนอหา

ขอมลเบองตน	1
ความปลอดภัย	4
ความปลอดภัยทวไป	4
สตกเคอรความปลอดภัยและคำแนะนำ	5
การตงคา	7
1 การประกอบมอจบ	7
2 การแตมน้ำมนเครื่อง	9
ภาพรวมผลตกนท	11
ขอมลจำเพาะ	12
อุปกรณ์ตอพวง/อุปกรณ์เสริม	12
การปฏิบตงาน	13
กอนการปฏิบตงาน	13
ความปลอดภัยกอนการใชงาน	13
การแตมน้ำมน	13
การตรวจสอบระดับน้ำมนเครื่อง	14
การปรบความสงในการตด	15
ระหวางการปฏิบตงาน	16
ความปลอดภัยระหวางการใชงาน	16
การสตารทเครื่องยนต	16
การปรบตำแหน่งมอจบ	18
การดบเครื่องยนต	18

เคลดลบบการปลูกตงาน	19
หลงการปลูกตงาน	20
ควมปลอดภยหลงจกการใชงาน	20
การบ้ำรงรกษา	21
ก้ำหนดการบ้ำรงรกษากนณะน้ำ	21
ควมปลอดภยในการบ้ำรงรกษา	21
การเตรยมการบ้ำรงรกษา	22
การซอมบ้ำรงใสกรองอากาศ	23
การเปลยนน้ำมันเครื่อง	24
การซอมบ้ำรงหวเทยน	24
การเปลยนสายตด	25
การทำควมสะอาดอปกรณ	26
การจทดเกบ	27
ควมปลอดภยทวไป	27
การเตรยมเครื่องตดหญาสำหรบการจทดเกบ	27
การแกไขปญหา	28

ความปลอดภัย

เนอหาความปลอดภัยต่อไปนดดแปลงมาจากมาตรฐาน ANSI B71.4–2017 และ EN 14910:2007+A1:2009

ความปลอดภัยทั่วไป

อปกรณอาจทำให้เกิดการบาดเจ็บแถมอและเทา รวมถึงเกิดอันตรายจากวัตถุกระเด็นโด ดงนน
ปฎิบตตามคำแนะนำด้านความปลอดภัยทั้งหมดโดยเสมอเพื่อหลีกเลี่ยงการบาดเจ็บร้ายแรง

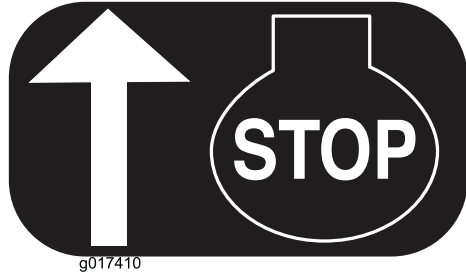
- อานและทำความเขาใจเนอหาของ *คมอฝ* ไซมบนก่อนจะสตาร์ทเครื่อง
- อยานำมอหรือเทาเขาไกลชนสวนเคลอนไหวของเครื่องตดหญา
- หากโมโดตตตงแพงกนและอปกรณนรยกยอน ๆ ทงหมด หรือแพงกนและอปกรณนรยกทำงานผดปคต
กรณออย่าไซเครื่องตดหญา
- กนคนโดยรอบและเดก ๆ ออกจากพนกทำงาน ห้ามเดกควบคมอปกรณโดยเด็ดขาด
อนญาตให้ใช้งานเฉพาะพทมนหากรบผดชอบ ผานการฝกฝนและคนเคยกบวรการทำงานมาเปนอยางด
และมสมรรถนะรางกายแข็งแรงเพียงพอสำหรับใช้งานอปกรณเทานน
- หยดอปกรณ ดบเครื่องยนต และรอให้อปกรณหยดงนง ก่อนชอมแซมบำรุงรักษา เตามนำมน หรือทำความสะอาด

การใช้งานหรือบำรุงรักษาอยางไมถกตองอาจสงผลให้เกิดการบาดเจ็บขบโด เพื่อลดโอกาสจะเกิดการบาดเจ็บ
ให้ปฎิบตตามคำแนะนำด้านความปลอดภัยและสงเกตสัญญาณเตือนอันตราย ▲ โดแก ขอควรรระวง คำเตือน หรืออันตราย
ซงเป้นคำแนะนำเพื่อความปลอดภัยสวนบคคล การไมปฎิบตตามคำแนะนำเหลานอาจสงผลให้บาดเจ็บหรือเสยขวตโด



94-8072

decal94-8072



H295159

g017410

1. การดูแลเครื่องยนต์



133-8062

decal133-8062

การตั้งค่า

หมายเหตุ: ดาดานขวาและซ้ายของเครื่องตัดหญ้าจากตำแหน่งปกติในการควบคุมเครื่อง

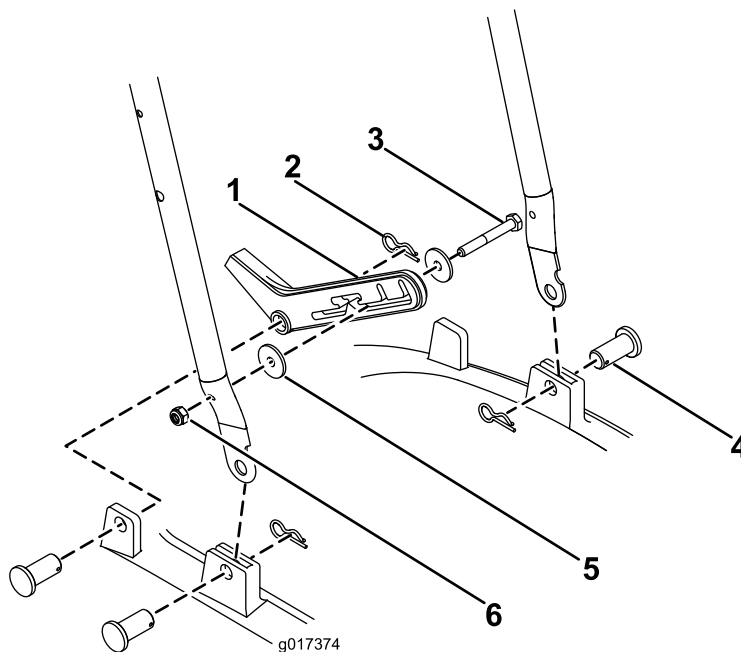
1

การประกอบมอ

โมตองไซชนสวน

ขั้นตอน

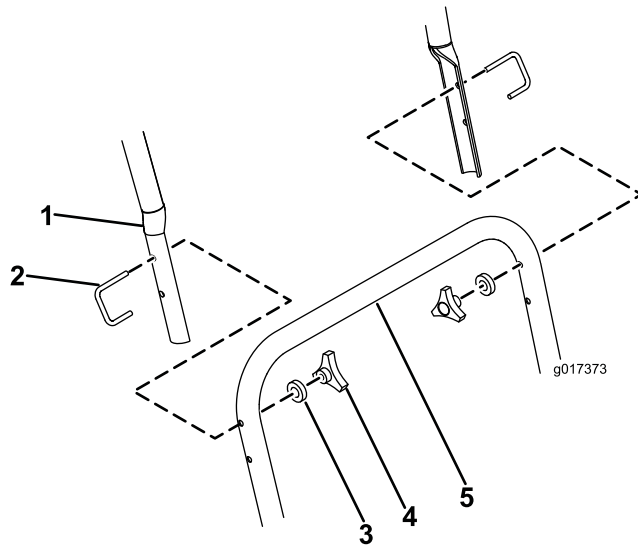
1. เลอนมอจบสวนลางเขากบโครง (SU 3)



SU 3

- | | |
|------------|-----------|
| 1. ฟตสตอป | 4. หมดยด |
| 2. ปน | 5. แหวน |
| 3. สลกลลยว | 6. นอตลอก |

2. ยดแต่ละดาดนไหแนนหนาดวยหมดยดและปน (SU 3)
3. ยดฟตสตอปเขากบดาดนขวาของมอจบสวนลางโดยไซชนอต M6 และสลกลลยว M6 และแหวน 2 วง (SU 3)
4. ตดตงฟตสตอปเขากบโครงดวยหมดยดและปน (SU 3)
5. ตอมอจบสวนบนเขากบมอจบสวนลางโดยยดแต่ละดาดนดวยสลกตว U, แหวน M6 และทหมนมอ (SU 4)



su 4

- 1. ມຸຈອນສວນໜັບ
- 2. ກຸມມຸມຖອ
- 3. ແກ້ວ

- 4. ສາຄຕວ U
- 5. ມຸຈອນສວນລາງ

g017373

2

การเติมน้ำมันเครื่อง

โมตองไซคนสวน

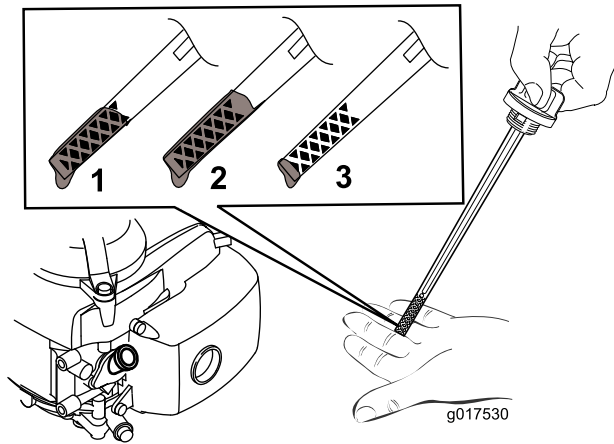
ขั้นตอน

สำคัญ: อุปกรณ์ของคุณไม่ได้เติมน้ำมันเครื่องมาจากโรงงาน ก่อนสตาร์ทเครื่อง ให้เติมน้ำมันเครื่อง

ขอมลจำเพาะของน้ำมันเครื่อง

ความจอน้ำมันเครื่อง	0.59 ลิตร (20 ออนซ์ของเหลว)
ความหนืดของน้ำมัน	น้ำมันแร่เกรดรวม SAE 10W-30
ประเภทบริการ API	SJ ขึ้นไป

1. เลื่อนอุปกรณ์ไปวางบนพวงมาลัย
2. ถอดก้านวัดน้ำมันเครื่องโดยหมุนฝาปิดทวนเข็มนาฬิกา แลวดงออกมา (SU 5)

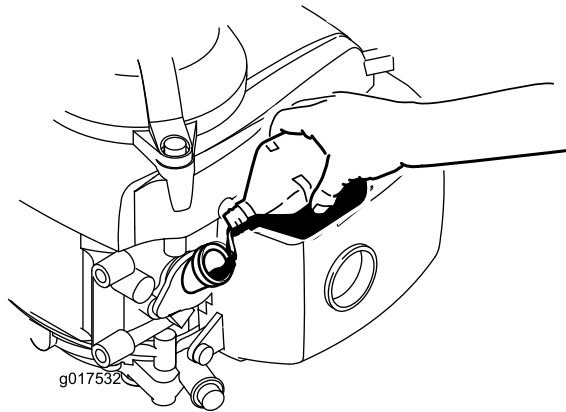


SU 5

g017530

1. เติม
2. สง
3. ต่ำ

3. เติมน้ำมันประมาณ 3/4 ของความจเครื่องยกลงไปในกอตเติมน้ำมันเครื่องอย่างระมัดระวัง (SU 6)



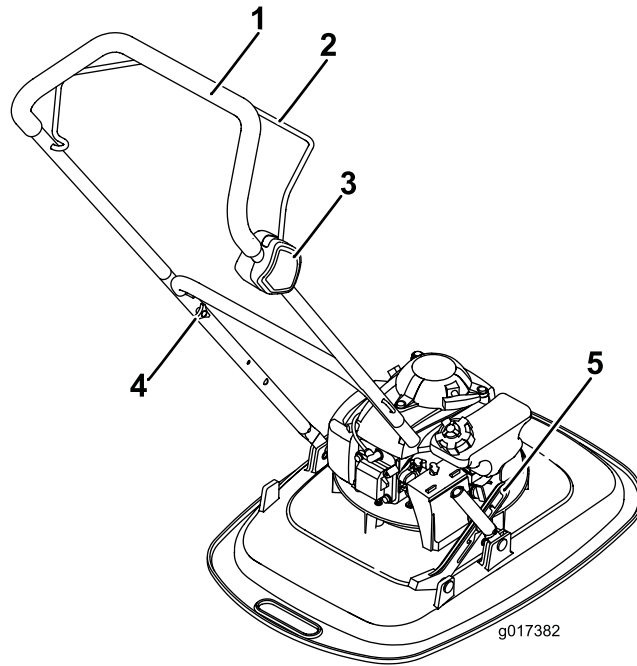
SU 6

g017532

4. รอ 3 นาทีให้น้ำมันไหลเขาเครื่องยนต์จนเขาก
 5. เช็ดกานวดน้ำมันเครื่องด้วยผ้าสะอาด
 6. สอดกานวดลงในท่อเติมน้ำมัน แต่ไม่ต้องหมุนเกลียวลงไป จากบนดงกานวดออก
 7. อานระดับน้ำมันบนกานวด (สปี 5)
 - ถาระดับน้ำมันบนกานวดต่ำเกินไป ไทเทน้ำมันลงไปใทอเติมออกเล็กน้อย รอ 3 นาที และทำซ้ำขั้นตอน 5 ถึง 7 จนกระทั่งน้ำมันเครื่องอยู่ในระดับทกถูกต้อง
 - ถาระดับน้ำมันสูงเกินไป ไทถายน้ำมันส่วนเกินออกมาจนได้ระดับทเหมาะสม โปรดด การเปลี่ยนน้ำมันเครื่อง (หน้า 24)

สำคัญ: ถาระดับน้ำมันใเครื่องยนต์สูงหรือต่ำเกินไป แลวเดินเครื่อง อาจจะทำให้เครื่องยนต์เสียหายได้
 8. สอดกานวดกลับเขากและขันด้วยมือไทนแนหนา
- สำคัญ:** เปลี่ยนน้ำมันเครื่องหลังจากใช้งาน 5 ชั่วโมงแรก หลังจากนนั้นไทเปลี่ยนทกปี โปรดด การเปลี่ยนน้ำมันเครื่อง (หน้า 24)

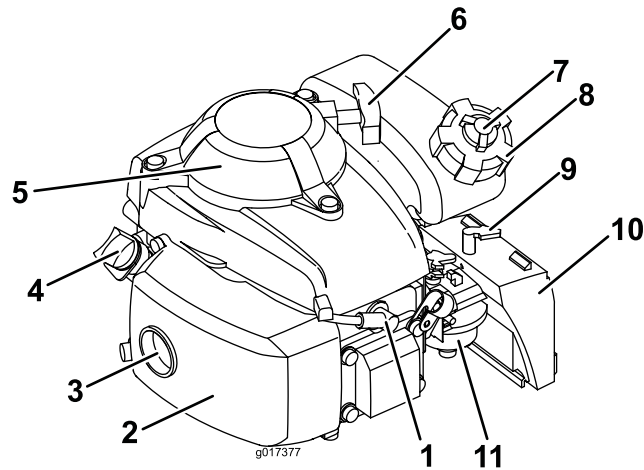
ภาพรวมผลิตภัณฑ์



su 7

g017382

- | | |
|-----------------------|----------------|
| 1. มอจับ | 4. ลกบดยดมอจับ |
| 2. ตัวทำงานเมอมผควคคม | 5. ฟตสตอปล |
| 3. กลองสวตช | |



su 8

g017377

- | | |
|------------------|---------------------------|
| 1. หวเตยบ | 7. ลกบดชองลมฟ้ปปตอเตมน้บม |
| 2. บงทอไอเสย | 8. ฟ้ปปตอเตมน้บม |
| 3. ทอไอเสย | 9. กานปรบปรมณอากาศ |
| 4. กานวด | 10. กรองอากาศ |
| 5. ทคณนว | 11. คารบเรเตอร |
| 6. มอจับสายสตารท | |

ขอมลจำเพาะ

su	ความกว้างการตัด	ความกว้างผลตก
02615	400 มม. (15¾ นิ้ว)	500 มม. (19-11/16 นิ้ว)

อุปกรณ์ตอพง/อุปกรณ์เสริม

เราดจำหน่ายอุปกรณ์ตอพงและอุปกรณ์เสริม Toro สบรองมากมายสำหรับใช้กับเครื่องตัดหญ้าเพื่อเสริมประสิทธิภาพและขยายความสามารถ โปรดติดต่อตัวแทนบริการหรือตัวแทนจำหน่ายที่โดรบอนญาต หรือเขาไปท www.Toro.com เพื่อดรายการอุปกรณ์ตอพงและอุปกรณ์เสริมที่สบรองทงหมด

เพื่อสมรรถนะสูงสุดและความปลอดภัยในการใช้งานอย่างตอเอง โปรดใช้เฉพาะอะไหล่ทดแทนและอุปกรณ์เสริมของแกจาก Toro อะไหล่ทดแทนและอุปกรณ์เสริมทผลตโดยผลตรายอนอาจเป็นอนตรายและการใช้งานดงกลาวอาจทำให้การสบประกนผลตกทเป็นโมชะ

การปฏิบัติงาน

หมายเหตุ: ดาดานชายและขวาของรถจากตำแหน่งปกติในการควบคุมรถ

ก่อนการปฏิบัติงาน

ความปลอดภัยก่อนการใช้งาน

ความปลอดภัยทั่วไป

- ดับเครื่องอุปกรณ์ทุกครั้ง รอให้ชิ้นส่วนเคลื่อนไหวนิ่ง และปล่อยให้เครื่องยนต์เย็นลงก่อนปรับ ซ่อมบำรุง ทำความสะอาด หรือจัดเก็บอุปกรณ์
- ทำความคุ้นเคยกับการใช้งานอุปกรณ์อย่างปลอดภัย ระบบควบคุมของพบบข และป้ายความปลอดภัย
- ตรวจสอบว่าแผงป้องกันและอุปกรณ์บนรถทั้งหมดติดตั้งอย่างถูกต้องและทำงานได้ตามปกติ
- ตรวจสอบสภาพอุปกรณ์ให้แน่ใจว่าสลักเกลียว สาย และจานของชุดตัดหญ้าไม่สึกหรือชำรุดเสียหาย
- ตรวจสอบพบกบตรวมทั้งการใช้อุปกรณ์และจุดเก็บวัตถุต่าง ๆ อาจเป็นอุปสรรคต่อการทำงานของอุปกรณ์หรืออาจกระเด็นออกไหมด
- ระหว่างปรับความสูงในการตัด คุณอาจเตะจานที่เคลื่อนไหวนิ่ง ซึ่งอาจจะทำให้บาดเจ็บได้

ความปลอดภัยด้านเชื้อเพลิง

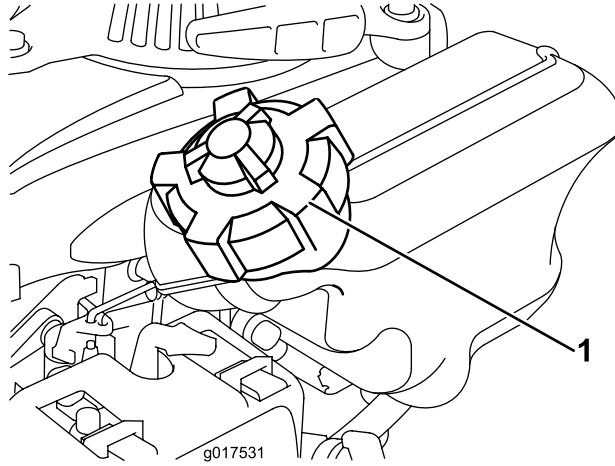
- น้ำมันเชื้อเพลิงติดไฟง่ายมากและเกิดการระเบิดได้ง่าย เพลงไหม้และการระเบิดที่เกิดจากเชื้อเพลิงอาจทำให้คุณและพอนด์รอบบาดเจ็บ รวมถึงทำให้ทรัพย์สินเสียหายได้
 - เพื่อป้องกันเกิดการเกิดไฟฟ้าสถิตที่จุดระดับน้ำมันเชื้อเพลิง ใหวางถังเชื้อเพลิง และ/หรือเครื่องตัดหญ้าไว้บนพื้นก่อนจะเติมน้ำมันเชื้อเพลิง ห้ามวางบนวัตถุหรือยานพาหนะใด ๆ
 - ควรเติมน้ำมันเชื้อเพลิงในขณะเครื่องยนต์เย็นอยู่ เช็ดน้ำมันที่หกออกม
 - ห้ามสูบบุหรี่หรือทำกิจกรรมที่ก่อให้เกิดประกายไฟขณะเติมน้ำมัน
 - อย่าเปิดฝาทังน้ำมันหรือเติมน้ำมันในขณะที่เครื่องยนต์กำลังทำงานหรือร้อนอยู่
 - หากน้ำมันหก อย่าพยายามสตาร์ทเครื่องยนต์ หลีกเลี่ยงการสร้างประกายไฟจนกว่าจะรองน้ำมันจะระเหยไป
 - ใส่หน้ากากในขณะใช้ถังบรรจุน้ำมันและเก็บให้ห่างจากมือเด็ก
- เชื้อเพลิงเป็นอันตราย อาจถึงตายได้หากกลืนเข้าไป การสัมผัสกับไอเชื้อเพลิงเป็นเวลานานอาจทำให้ได้รับบาดเจ็บหรือเจ็บป่วยร้ายแรงได้
 - หลีกเลี่ยงการสูดดมไอเชื้อเพลิงเป็นเวลานาน
 - รักษาระยะห่างระหว่างใบหน้ากับหัวจ่ายหรือฝาทังเชื้อเพลิง
 - อย่าให้เชื้อเพลิงเขาตาหรือถูกผิวหนัง

การเติมน้ำมัน

- เพื่อให้ได้ผลดีที่สุด ควรใช้น้ำมันเบนซินไร้สารตะกั่วสะอาดและใหม่ มีค่าออกเทน 87 ขึ้นไป (วิธีการคดอัตรา (R+M)/2)
- สามารถใช้น้ำมันเชื้อเพลิงกมราตออกซิเจนเป็นองค์ประกอบและมีส่วนผสมของเอทานอลไม่เกิน 10% หรือ MTBE 15% โดยปริมาตร
- ห้ามใช้น้ำมันเบนซินผสมเอทานอล เช่น E15 หรือ E85 ซึ่งมีปริมาณเอทานอลมากกว่า 10% เพราะอาจก่อให้เกิดปัญหาที่ด้านสมรรถนะและ/หรือเครื่องยนต์เสียหายได้ ซึ่งการรับประกันไม่ครอบคลุม
- ห้ามใช้น้ำมันเบนซินที่มีส่วนผสมของเมทานอล
- ห้ามเติมเชื้อเพลิงไว้ในขณะหรือหลังเชื้อเพลิงในช่วงฤดูหนาว เว้นแต่การใส่สารคงสภาพลงในเชื้อเพลิง
- ห้ามผสมน้ำมันเครื่องกับน้ำมันเบนซิน

เติมน้ำมันเชื้อเพลิงด้วยน้ำมันเบนซินปกติไร้สารตะกั่วจากปั้มน้ำมันกมแบบอัตโนมัติ (ดู [sp 9](#))

สำคัญ: เพื่อลดปัญหาการสตาร์ท เติมน้ำมันเชื้อเพลิงลงในน้ำมันใหม่ตามคำแนะนำจากผลผลิตสารคงสภาพน้ำมันเชื้อเพลิง



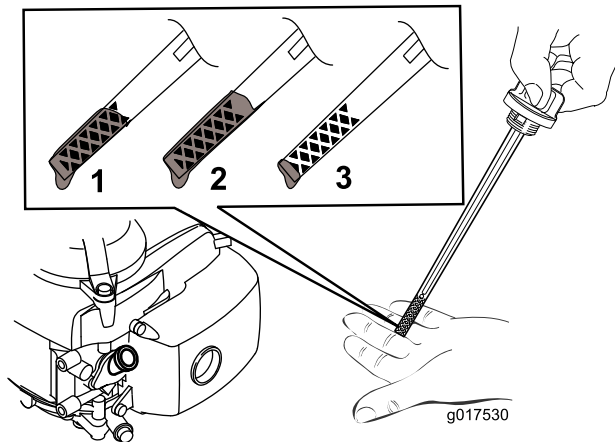
สจ 9

g017531

1. ฝาปตทอเตมนำม

การตรวจสอบระดับน้ำมันเครื่อง

1. เลอนอปกรณไปยงพนราบ
2. ถอดกานวดนำมเครองโดยหมนฝาปตทวณเขมนาฟกา แลวดงออกมา (สจ 10)



สจ 10

g017530

1. เตม
2. สจ
3. ตำ

3. เซดกานวดนำมเครองดวยฟาสะอาด
4. สอดกานวดลงในทอเตมนำม แตม่ตองหมนเกลยวลงไป จกนตงกานวดออก
5. อานระดับนำมบนกานวด (สจ 10)
 - ถาระดบนำมบนกานวดตำเกนไป (สจ 10) ใเท่นำมแเรครตรวม SAE 10W-30 ประเภทสรส API ระดับ SJ ขนไปลงนทอเตมเลขนอย จกนทรอ 3 นาท และทำซ้ำขนตอน 3 ถง 5 จนควานำมมระดับทกตองบนกานวด
 - ถาระดบนำมสงเกนไป (สจ 10) ใถายนำมสวนเกนออกมจนโดระดบทเหมาะสม โปรดด การเปลยนนำมเครอง (หนา 24)

สำคญ: ถาระดบนำมในเครองยนตสจหรือตำเกนไป แลวเดนเครอง อาจจะทำให้เครองยนตเสยหายโด

6. สอดกานวดลงนทอเตมนำมแลวหมนให้แนบ

การปรับความสงในการตัด

⚠ คำเตือน

ระหว่างปรับความสงในการตัด คุณอาจเตะโดนชุดตัดหญ้าที่เคลื่อนไหวอยู่ ซึ่งอาจจะทำให้บาดเจ็บรุนแรงได้

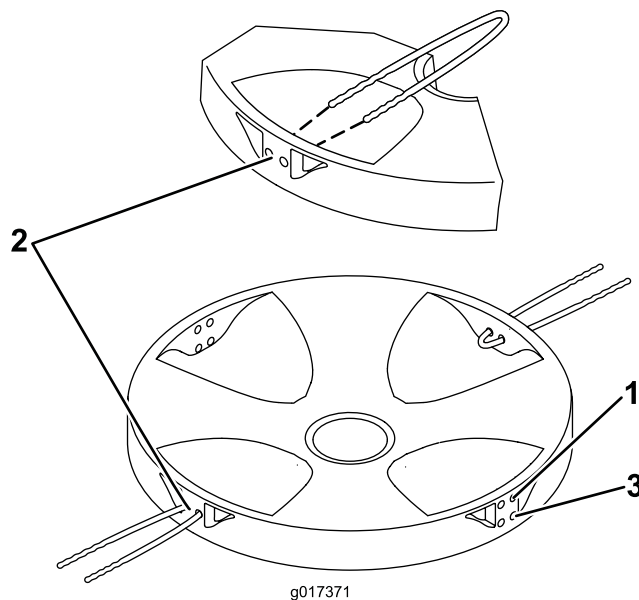
- ดับเครื่องยนต์และรอให้ชิ้นส่วนเคลื่อนไหวกงหมดหยุดลง
- สวมใส่ถุงมือขณะซ่อมบำรุงชุดตัดหญ้า

⚠ ข้อควรระวัง

ถ้าหากเครื่องยนต์เดินเบา ทอปกไอเสียจะร้อนและลวกคุณได้
ดังนั้นอย่าให้ห่างจากทอปกไอเสียที่ร้อน

ปรับความสงในการตัดตามต้องการ

1. ปรับสวิตช์เปิด/ปิดไปที่ตำแหน่งปิด
2. ถอดสายไฟจากหัวเทียน
3. เอียงจออุปกรณ์ขึ้น โดยให้ก้านวัดหันลง
4. สวมใส่ถุงมือป้องกัน แล้วถอดสายตัดโนลออนออกมา
5. ตัดตรงสายตัดตามความสงที่ต้องการ



g017371

สJ 11

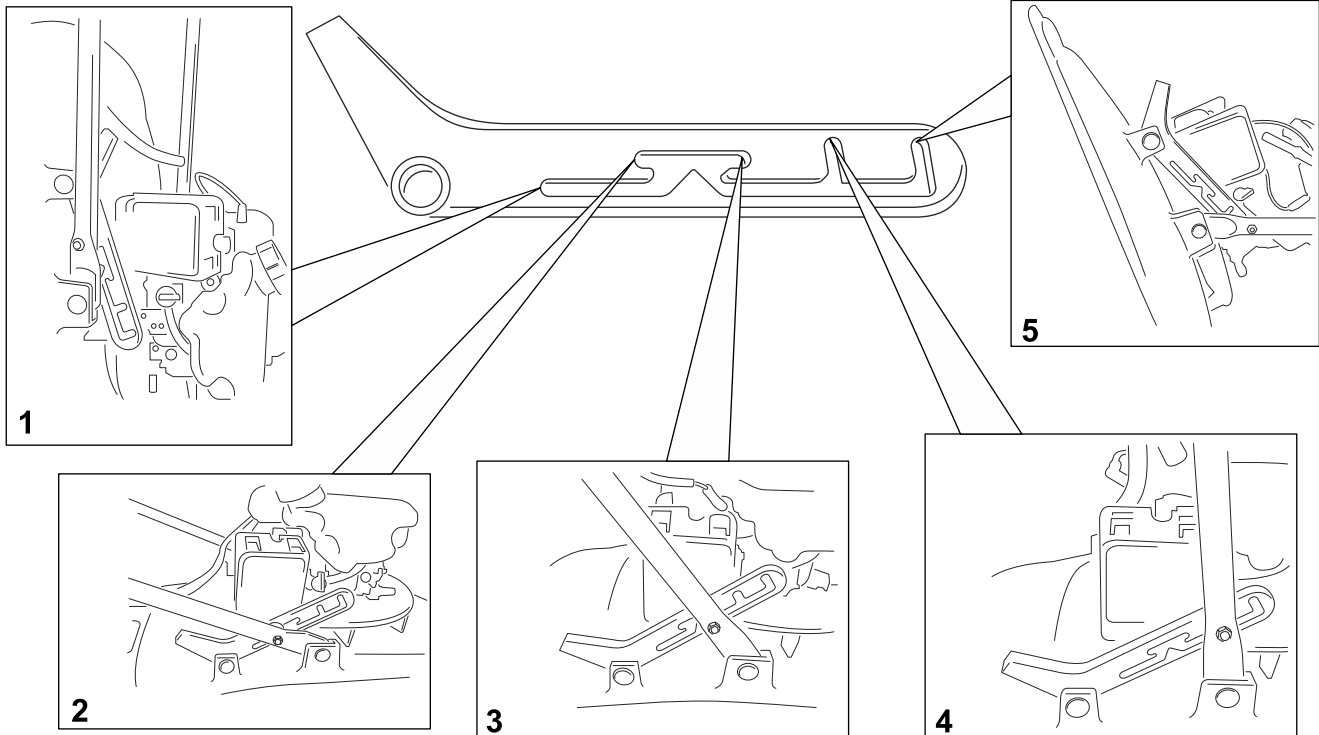
g017371

1. สง
2. ปานกลาง

3. ต่ำ

การปรับตำแหน่งมออบ

โปรดดตำแหน่งมออบแบบต่าง ๆ จาก [sJ 15](#)



g025627

sJ 15

g025627

1. ตำแหน่งแขนพาดเขม/ขมสง
2. ตำแหน่งกำงำนระดบต่ำ
3. ตำแหน่งกำงำนระดบสง
4. ตำแหน่งจดเขม/ขมสง
5. ตำแหน่งขอมบ้ำรง

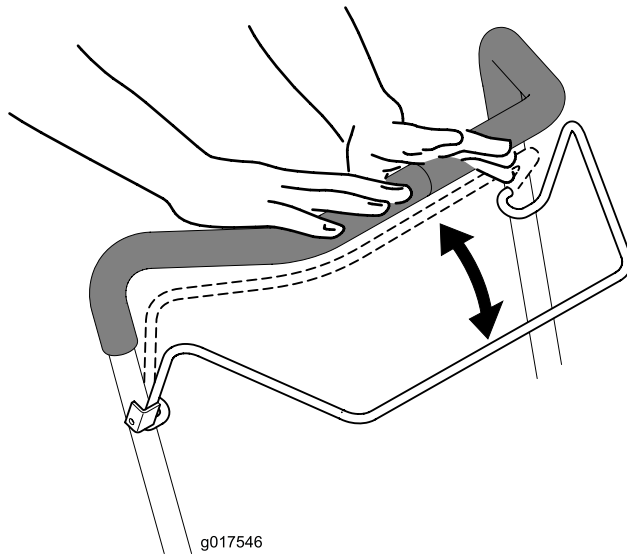
หมายเหตุ: โปรดชนตอนกำงำนจดเขมทกคตองจกกำงำนจดเขม ([พษ 27](#))

กำงำนระดบเครองยนต์

ระยะกำงำนขอมบ้ำรง: กอนกำงำนช้ยงำนแต่ละครงหรอกควน

หำกตองกำงำนระดบเครองยนต์ ใปลอยตวกำงำนเมอมพควบคคม ([sJ 16](#))

สำคญ: เมอคคปลอยตวกำงำนเมอมพควบคคม เครองยนต์ควรจะระดบและชดตดหญำควรหยดภำยใ 7 วนำก แต่หำกไมหยด ควรเลกช้ยงำนอปรคภททกและตตอตวเทบมรภำรทโดรบอนญำต



สป 16

g017546

เคล็ดลบบการปฏิบัติงาน

เคล็ดลบในการตัดหญ้าทวไป

สำคัญ: การใช้งานอุปกรณ์บนทางลาดทมความชันมากกว่า 25° จะทำให้เครื่องยนตเสียหายรายแรงเนองจากการขาดการหลอลน หามใช้งานอุปกรณ์บนทางลาดทมความชันมากกว่า 25°

- ตรวจสอบพทบรเวณทตองการใช้เครื่องตัดหญ้าและจุดเกบวตถตาง ๆ ทอาจกระเด็นออกให้หมด
- หลกเลียงไม้ให้สายตัดหญ้าชนกบวตถแขง หามเชนเครื่องตัดหญากบไปบวตถใด ๆ
- หากเครื่องตัดหญ้ากระทบกบวตถหรือเรมสน ให้ดบเครื่องยนตททกแลวถอดสายไฟออกจากทวเทียนก่อนจะตรวจสอบความเสียหายของอุปกรณ์
- เพอประสทภททตสด ตตตงสายตตเสนใหม่คอนเรมตทนฤตกาลตต
- เมอจำเป็น ให้เปลยนสายตตดวดยสายตตเปลยนทตแทนทงของ Toro
- ตรวจสอบให้แนใจว่าสายตตเปลยนทตแทนยาวเทากบสายตตเสนเดม

การตัดหญ้า

- ตตดเพยง 1/3 ของความสงของใบหญ้าในแตละครง อยาตตดต่ำกว่าการตงคาสงสด (30 มม หรือ 1.2 นิ้ว) เวนเสียหายไม้หนาหรือเพนชวงปลายฤตใบไมรวงทหญ้าเรมจะเตบโตชาลง โปรดด [การปรบความสงในการตต \(หนา 15\)](#)
- ไม้แน่น้ำให้ตตหญากสงเกน 15 ซม. (6 นิ้ว) หากหญายาวเกนไป เครื่องตัดหญ้าอาจอดตทนและทำให้เครื่องยนตตตด
- หญ้าและใบไม้เปยทอาจจจะจอบทวเพนคอนบนพทสนาม สงผลให้เครื่องตัดหญ้าอดตทนหรือเครื่องยนตตตด
- ในฤตแลงอาจเกดอนตรายจากไฟไหม้โต โปรดปรบตามคำเตอนเกยวทบเพลงไหมของทงถนแลววางเครื่องตัดหญ้าในทททไม้หญ้าแห้งและเศชใบไม้แห้ง
- หากผลทออกมายงไม้ทพอใจ ให้ลองทำตามขั้นตอนใดขั้นตอนหนงตงตตไปน:
 - ตรวจสอบดณลางของชดตตหญ้าเพมองทาสวนประกอบสทหรือหรือซ้ารด (เชน สายตต) แลวชอมแซมหรือเปลยนตามความจำเป็น
 - เดนให้ชาลงขณะตต
 - เพมความสงในการตต
 - ตตหญ้าให้บอยชบ
 - ตตหญ้าโดยทำให้แนวการตตชอนทบ

การตัดใบไม้

- หลงจากตัดหญ้าบนสนามแล้ว ดึงใบไม้ให้แน่ใจว่าสามารถมองเห็นสนามตรงหน้าผืนหญ้าที่ปกคลุมได้
คุณอาจจะต้องเข็นเครื่องตัดหญ้าผ่านใบไม้มากกว่า 1 ครั้ง
- ใบไม้จะนำใบตัดหญ้าสูงเกิน 15 ซม. (6 นิ้ว) หากใบหญ้าปกคลุมหนาเกินไป
เครื่องตัดหญ้าอาจอุดตันและทำให้เครื่องหยุดทำงาน
- ลดความเร็วในการตัดลง ถ้าเครื่องตัดหญ้าไม่สามารถตัดใบไม้ใหม่ความละเอียดเพียงพอ

หลงการปฏิบัติงาน

ความปลอดภัยหลังจากการใช้งาน

ความปลอดภัยทั่วไป

- ดับเครื่องอุปกรณ์ทุกครั้ง รอให้ชิ้นส่วนเคลื่อนไหวยุติลง และปล่อยให้เครื่องเย็นลงก่อนปรับ ซ่อมบำรุง ทำความสะอาด
หรือจัดเก็บอุปกรณ์
- กำจัดหญ้าและสิ่งสกปรกออกจากเครื่องตัดหญ้าเพื่อป้องกันไฟไหม้ กำจัดน้ำมันและเชอเพลิงที่หก
- อย่าจัดเก็บเครื่องตัดหญ้าหรือภาชนะบรรจุน้ำมันในทกมเปลวไฟ ประกายไฟ หรือไฟนำร่อง เช่น
บนเครื่องทำน้ำร้อนหรือเครื่องใช้ไฟฟ้าอื่น ๆ

ความปลอดภัยในการขนย้าย

- ยึดเครื่องตัดหญ้าให้แน่นหนา
- ใช้ความระมัดระวังเมื่อยกเครื่องตัดหญ้าขึ้นหรือลง

การบำรุงรักษา

กำหนดการบำรุงรักษาแนะนำ

ระยะการซ่อมบำรุง	ขั้นตอนการบำรุงรักษา
ก่อนการใช้งานแต่ละครั้ง หรือทุกวัน	<ul style="list-style-type: none">• ตรวจสอบระดับน้ำมันภายใน 7 วันทำการปล่อยตัวทำงานเมื่อพบควมผิดปกติ
หลังจากการใช้งานแต่ละครั้ง	<ul style="list-style-type: none">• ทำความสะอาดเศษขยะและดินออกจากรอบเครื่องตัดหญ้า
ทุก 100 ชั่วโมง	<ul style="list-style-type: none">• ซ่อมบำรุงหัวเกียร์และเปลี่ยนหัวเกียร์หากจำเป็น
ก่อนจอดเก็บ	<ul style="list-style-type: none">• ถูน้ำมันเชื้อเพลิงก่อนทำการซ่อมแซมตามคำแนะนำและก่อนการจอดเก็บประจำ• ทำความสะอาดระบบหล่อเย็น ทำจุดเศษขยะ เศษวัสดุ หรือเศษดินออกจากครีบระบายความร้อนเครื่องยนต์และสตาร์ทเตอร์• ทำความสะอาดระบบไหลเวียนน้ำมันในสภาพแวดล้อมสกปรกหรือมีเศษขยะมาก
ทุกปี	<ul style="list-style-type: none">• ซ่อมบำรุงไส้กรองอากาศ โดยซ่อมบำรุงบ่อยขึ้นหากใช้งานในสภาวะที่สกปรก• เปลี่ยนน้ำมันเครื่อง• เปลี่ยนสายตัด

ความปลอดภัยในการบำรุงรักษา

- ถอดสายไฟหัวเกียร์จากหัวเกียร์ก่อนทำการบำรุงรักษา
- สวมถุงมือและแว่นตานิรภัยระหว่างบำรุงรักษาเครื่องตัดหญ้า
- ห้ามแก้ไขเปลี่ยนแปลงอุปกรณ์หรือ ตรวจสอบเป็นประจำว่าอุปกรณ์ทำงานตามปกติ
- การเอียงเครื่องตัดหญ้าอาจทำให้เชื้อเพลิงรั่วไหลได้ น้ำมันเชื้อเพลิงที่หกและเกิดการระเบิดได้ ซึ่งทำให้เกิดการบาดเจ็บได้
- เพลิดเพลินกับเสียงดัง โปรดใช้เฉพาะอะไหล่ทดแทนและอุปกรณ์เสริมของแท้จาก Toro เท่านั้น อะไหล่ทดแทนและอุปกรณ์เสริมที่ผลิตโดยผู้ขายอื่นอาจเป็นอันตราย และการใช้งานดังกล่าวอาจทำให้การรับประกันผลิตภัณฑ์เป็นโมฆะ

การเตรียมการบำรุงรักษา

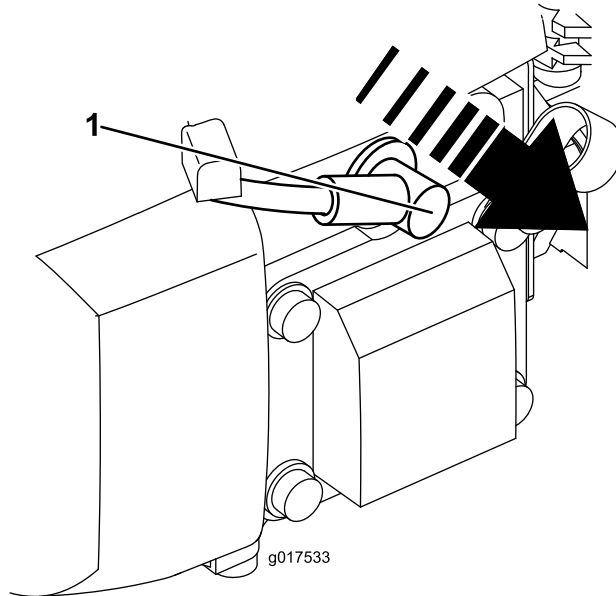
⚠ คำเตือน

การเอียงเครื่องตัดหญ้าอาจทำให้เชือกเพลิงรวไหลไต่ นำมันเชื้อเพลิงตัดไฟงายและเกิดการระเบิดได้
ซึ่งทำให้เกิดการบาดเจ็บได้

เดินเครื่องจนเชื้อเพลิงหมด หรือภายในเชื้อเพลิงออกด้วยปมมอ ห้ามทำกาลกนำกบเชื้อเพลิง

1. ดบเครื่องยนต์และรอให้ชนส่วนเคลอนไหวกงหมดหยุดนง
2. ถอดสายไฟหวเถยนจากหวเถยน (sJ 17) ก่อนการบำรุงรักษา

สำคัญ: เอียงเครื่องตัดหญ้าชนโดยให้กานวดหนลงเสมอ ถ้าเอียงเครื่องตัดหญ้าไปอกดาน นำมันอาจลนรางวาล
และต้องรออย่างน้อย 30 นาทเพอให้น้ำมันระบายออก



sJ 17

g017533

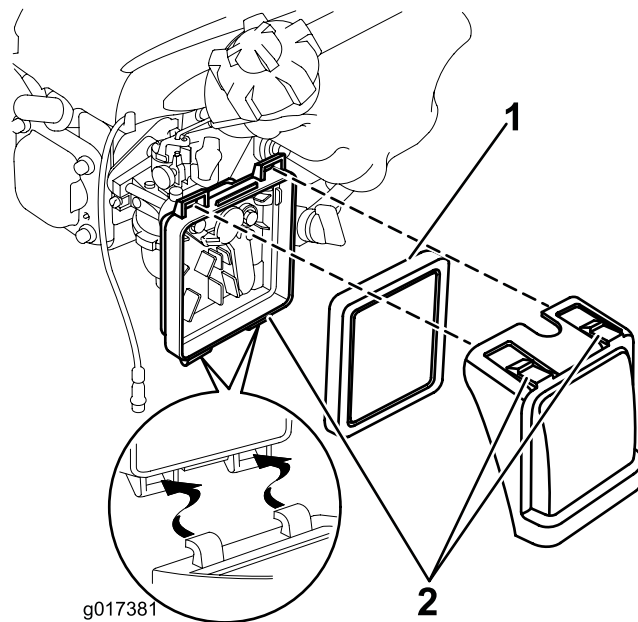
1. สายหวเถยน

3. หลงจากทำตามขั้นตอนการบำรุงรักษาแล้ว เชอมต่อสายหวเถยนเขากบหวเถยน

การซ่อมบำรุงไส้กรองอากาศ

ระยะการซ่อมบำรุง: ทกป

1. ถอดสลักยึดด้านบนของฝาครอบไส้กรองอากาศ (SU 18)



1. ไส้กรอง

2. สลักยึด

2. เปิดฝาครอบ (SU 18)

3. ถอดไส้กรองอากาศออกมา (SU 18)

4. ตรวจสอบไส้กรองอากาศ

A. หากไส้กรองอากาศเสียหายหรือเปื่อยกมด้วยน้ำมันหรือเชื้อเพลิง ให้เปลี่ยน

B. หากไส้กรองอากาศสกปรก ให้เคาะบนพวแขงหลาย ๆ ครั้ง หรือเป่าลมทมแรงดันต่ำกว่า 207 กิโลปาสกาล (30 ปอนด์ต่อตร.นิ้ว) ผ่านด้านข้างของไส้กรองทหเขาหาเครื่องยนต์

หมายเหตุ: ห้ามใช้แปรงปัดฝุ่นออกจากไส้กรอง เพราะแรงปัดจะทำให้ฝุ่นจมเขาไปในเสนใย

5. กำจัดฝุ่นออกจากตัวเรือนไส้กรองอากาศและฝาครอบโดยใช้พวแขงหรือน้ำหมาด ๆ **อย่าเช็ดฝุ่นเขาในทออากาศ**

6. สอดไส้กรองอากาศเขาในตัวเรือนไส้กรองอากาศ (SU 18)

7. ติดตั้งฝาครอบ (SU 18)

การเปลี่ยนน้ำมันเครื่อง

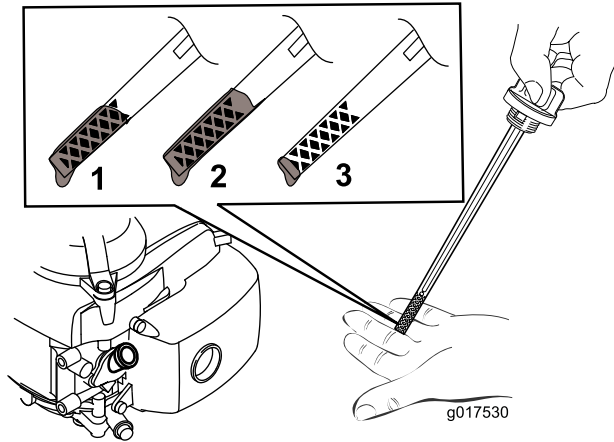
ระยะเวลาซ่อมบำรุง: ทศป

หมายเหตุ: เติมน้ำมันประมาณ 2-3 นาทีก่อนการเปลี่ยนน้ำมันเครื่องเพื่อให้น้ำมันเครื่องอุ่น น้ำมันเครื่องจะไหลได้ดีกว่าและดักจับสิ่งสกปรกได้มากกว่า

ขอมลจำเพาะของน้ำมันเครื่อง

ความจุน้ำมันเครื่อง	0.59 ลิตร (20 ออนซ์ของเหลว)
ความหนืดของน้ำมัน	น้ำมันแร่เกรดรวม SAE 10W-30
ประเภทบริการ API	SJ ขึ้นไป

1. ตรวจสอบให้แน่ใจว่าถังเชื้อเพลิงแห้งหรือเปียกเล็กน้อยหรือไม่มีเลย เพื่อป้องกันไม่ให้เกิดเพลิงไหม้เองเครื่องยนต์
2. โปรดดู [การตรวจสอบระดับน้ำมันเครื่อง \(หน้า 14\)](#)
3. ถอดก้านวัดน้ำมันเครื่องโดยหมุนฝาปิดทวนเข็มนาฬิกา แล้วดึงออกมา ([รูป 19](#))



รูป 19

1. เช็ด
2. ใส่

3. ดึง

4. เติมน้ำมัน (ให้ใส่กรองอากาศหวนขึ้น) เพราะน้ำมันใช้แล้วออกจากก้นน้ำมัน
 5. หลังจากเติมน้ำมันแล้ว วางเครื่องตัดหญ้ากลับในตำแหน่งใช้งาน
 6. เติมน้ำมันประมาณ ¾ ของความจุน้ำมันลงในก้นน้ำมันเครื่องอย่างระมัดระวัง
 7. รอ 3 นาทีให้น้ำมันไหลเข้าเครื่องยนต์จนเขาก
 8. เช็ดก้านวัดน้ำมันเครื่องด้วยผ้าสะอาด
 9. สอดก้านวัดลงในก้นน้ำมัน **แต่ไม่ต้องหมุนเกลียวลงไป** จากก้นก้นก้นวัดออก
 10. อ่านระดับน้ำมันบนก้นก้นวัด ([รูป 19](#))
 - ถาระดับน้ำมันบนก้นก้นวัดต่ำเกินไป ให้เติมน้ำมันลงในก้นก้นวัดเล็กน้อย รอ 3 นาที และทำซ้ำขั้นตอน 8 ถึง 10 จนกระทั่งน้ำมันเครื่องอยู่ในระดับที่ถูกต้อง
 - ถาระดับน้ำมันสูงเกินไป ให้ถ้ำมันส่วนเกินออกมาจนได้ระดับบนก้นก้นวัดที่เหมาะสม
- สำคัญ:** ถาระดับน้ำมันในเครื่องยนต์สูงหรือต่ำเกินไป แล้วเติมน้ำมัน อาจจะทำให้เครื่องยนต์เสียหายได้
11. สอดก้านวัดลงในก้นน้ำมันแล้วหมุนให้แน่น
 12. รีไซเคิลน้ำมันใช้แล้วให้ถูกวิธี

การซ่อมบำรุงหัวเทียน

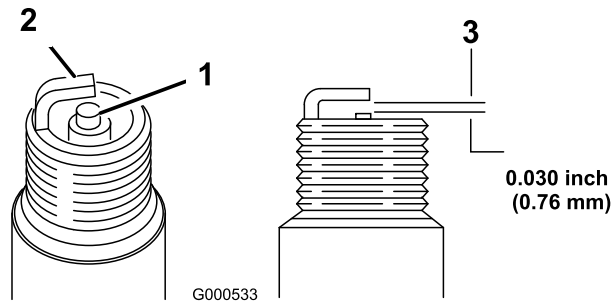
ระยะเวลาซ่อมบำรุง: ทศ 100 ชั่วโมง

ใช้หัวเทียน **Champion RN9YC** หรือเทียบเท่า

1. ดบเครื่องยนต์และรอให้ชิ้นส่วนเคลือบไหม้ทั้งหมดหยุดนิ่ง
2. ถอดสายไฟจากหัวเทียน
3. ทำความสะอาดรอบหัวเทียน
4. ถอดหัวเทียนจากหัวกระบะบอกสูบ

สำคัญ: เปลี่ยนหัวเทียนทุกตัว เสียหาย หรือสกปรก อย่าทำความสะอาดบริเวณหัว เพราะหากเศษวัสดุเข้าไปในหัวกระบะบอกสูบอาจทำให้เครื่องยนต์เสียหายได้

5. ตบระยะห่างบนหัวเทียนไปท 0.76 มม. (0.030 นิ้ว) ตามที่แสดงใน [sJ 20](#)



sJ 20

g000533

1. ฉนวนหัวตรงกลาง
2. หัวด้านข้าง
3. ช่องว่าง (ไม่ตามสเกล)

-
6. ตบตึงหัวเทียน
 7. บดหัวเทียนจนได้แรงบิด 20 นิวตันเมตร (15 ฟุตปอนด์)
 8. ต่อสายไฟเข้ากับหัวเทียน

การเปลี่ยนสายตัด

ระยะเวลาซ่อมบำรุง: ทศป

1. หมนวาลวเชอเพลงไปทตำแหน่งปิดและปิดลกดช่องลม
2. ถอดสายไฟจากหัวเทียน
3. เองงเครื่องตัดหญาชนโดยให้กานวดหนลง
4. สวมใสกมมอปกองคน ถอดสายตัดโนลออน
5. ตบตึงสายตัดโนลออน 1 เสนเขากบความสงในการตบตึงตองการ
ตรวจสอบให้แน่ใจว่าสายตัดเสนทสองยาวเทากนและตบตึงเขากบความสงในการตบตึงสมพนรคน
ชงอยดำนตรงกนขามชองจันตต

หมายเหตุ: หากใช้มวนสายตัดอะไหล่ ให้ตบสายจนได้ความยาว 20 ซม. (7⁷/₈ นิ้ว)

การทำความสะอาดอุปกรณ์

ระยะการซ่อมบำรุง: หลังจากการใช้งานแต่ละครั้ง

⚠ คำเตือน

เครื่องตัดหญ้าอาจจะปล่อยวัสดุออกมาจากด้านล่าง

- สวมใส่แว่นตารักษาความปลอดภัย
 - อ้อยในตำแหน่งควบคุม (หลังมือจับ)
 - ห้ามไม่ให้พอนอยใกล้ ๆ ขณะทำงาน
1. เอยงเครื่องตัดหญ้าชน โดยให้ก้านวดหนลง
 2. ใช้แปรงหรือลมเป่าเพื่อกำจัดหญ้าและเศษวัสดุออกจากบงทอไอเสีย โครงกระจจางด้านบน และบริเวณรอบ ๆ ฐานเดค

การจอดเกบ

เกบอปกรณในพนทเกน สะอาด และแวง

ความปลอดภยทวไป

- ดบเครื่องอปกรณทกครง รอไซนสวนเคลอนไหวหยดนง และปลอยใหเครื่องยนต์เยนลงกอนปรบ ซอมบ้ำรง ทำความสะอาดหรือจอดเกบอปกรณ
- ปลอยใหเครื่องยนต์เยนลงกอนจอดเกบ
- อยจอดเกบเครื่องตดทหญาหรือภษณะบรรงนำมนในทกมเปลวไฟ ประกายไฟ หรือไฟนำรง เช่นบนเครื่องทำนำรงหรือเครื่องไซไฟฟาอน ๆ

การเตรยมเครื่องตดทหญาสำหรบการจอดเกบ

⚠ คำเตือน

ไธระเหยของนำมนเซอเพลงอจรเบตโด

- หามเกบเซอเพลงไวนานกวา 30 วัน
 - หามจอดเกบเครื่องตดทหญาในทปดลอมไกลแวงเปลวเพลง
 - ปลอยใหเครื่องยนต์เยนลงกอนจอดเกบ
1. ระหวางเตมเซอเพลงครงสดทายของป ไหเตมสารคกงสภาพเซอเพลงลงในเซอเพลงตามคำแนะนำของผลตเครื่องยนต์
 2. เดนเครื่องจนกระทงเครื่องดบเนองจากนำมนหมด
 3. หลอเครื่องยนต์ดวยเซอเพลง (Priming) แลวสตารทเครื่องยนต์อกครง
 4. ปลอยใหเครื่องยนต์เดนเครื่องจนดบ เมอคนไมสามารถสตารทเครื่องยนต์ไดอกตอไป แสดงวาเครื่องไมมเซอเพลงเหลอออยจรง ๆ
 5. หากคนจอดเกบเครื่องตดทหญาไดยการแขวนบนพนง ปดวาลวเซอเพลงและปดชองลมของฝापดทอเซอเพลง
 6. ถอดสายไฟจากหวเกยน
 7. ถอดหวเกยน เตมนำมน 30 มล. (1 ออนชของเหลว) ฝานหวเกยน แลวดงสายสตารทซา ๆ หลาย ๆ ครงเพอไหนำมนกระจายไปตามกระบอ กสบ เพอปกองคนไมไหกระบอ กสบสกหรือในชวงทไมไดไซงาน
 8. ตดตงหวเกยนและชนดวยประแจดแรงบดจนโตแรงบด 20 นวตุนเมตร (15 ฟตปอนด)
 9. ชนนอต สลก สกรทงหมด

การแก้ไขปัญหา

ปัญหา	สาเหตุเป็นไปได้	การดำเนินการแก้ไข
เครื่องยนต์โมสตาร์ก	<ol style="list-style-type: none"> 1. สายไฟไหม้เชื่อมต่อกับหัวเทียน 2. อุดรในช่องลมของฝาปิดกอลเตมน้ำมัน 3. หัวเทียนบอด เสีย หรือช่องว่างไม่ถูกต้อง 4. ถังน้ำมันวางเปล่าหรือระบบจ่ายเชื้อเพลิงงมน้ำมันหมดอายุ 	<ol style="list-style-type: none"> 1. เชื่อมต่อสายไฟเข้ากับหัวเทียน 2. ทำความสะอาดช่องลมของฝาปิดกอลเตมน้ำมันหรือเปลี่ยนฝาปิดกอลเตมน้ำมัน 3. ตรวจสอบหัวเทียนและปรับระยะห่างจำเป็น เปลี่ยนหัวเทียน ถ้าหัวเทียนบอด เสีย หรือแตก 4. ถังน้ำมันเกาออกและ/หรือเติมน้ำมันใหม่ลงในถังเชื้อเพลิง หากปัญหายังคงอยู่ โปรดติดต่อตัวแทนบริการที่โดรบนอยุธยา
เครื่องยนต์สตาร์กหรือสยเสยกำลัง	<ol style="list-style-type: none"> 1. อุดรของช่องลมของฝาปิดกอลเตมน้ำมัน 2. ชิ้นส่วนไส้กรองอากาศสกปรกและอุดตันกาส์ไหลของอากาศ 3. ไตกรองเครื่องตดหญาพิเศษหรือเศษเดน 4. หัวเทียนบอด เสีย หรือช่องว่างไม่ถูกต้อง 5. ระดับน้ำมันเครื่องต่ำเกินไป สงเกินไป หรือสกปรกเกินไป 6. ถังน้ำมันเชื้อเพลิงหมดอายุ 	<ol style="list-style-type: none"> 1. ทำความสะอาดช่องลมของฝาปิดกอลเตมน้ำมันหรือเปลี่ยนฝาปิดกอลเตมน้ำมัน 2. ทำความสะอาดไส้กรองอากาศและ/หรือเปลี่ยนใหม่ 3. ทำความสะอาดไตกรองเครื่องตดหญา 4. ตรวจสอบหัวเทียนและปรับระยะห่างจำเป็น เปลี่ยนหัวเทียน ถ้าหัวเทียนบอด เสีย หรือแตก 5. ตรวจสอบน้ำมันเครื่อง เปลี่ยนน้ำมันกาส์สกปรก เติมหรือระบายน้ำมันเพื่อปรับระดับน้ำมันจนถึงขีดเต็มบนกานวด 6. ใส่น้ำมันใหม่ลงในถังเชื้อเพลิง
เครื่องเดินโมเรย	<ol style="list-style-type: none"> 1. สายไฟไหม้เชื่อมต่อกับหัวเทียน 2. หัวเทียนบอด เสีย หรือช่องว่างไม่ถูกต้อง 3. ชิ้นส่วนไส้กรองอากาศสกปรกและอุดตันกาส์ไหลของอากาศ 	<ol style="list-style-type: none"> 1. เชื่อมต่อสายไฟเข้ากับหัวเทียน 2. ตรวจสอบหัวเทียนและปรับระยะห่างจำเป็น เปลี่ยนหัวเทียน ถ้าหัวเทียนบอด เสีย หรือแตก 3. ทำความสะอาดไส้กรองอากาศและ/หรือเปลี่ยนใหม่
เครื่องตดหญาหรือเครื่องยนต์สนอยางรุนแรง	<ol style="list-style-type: none"> 1. ไตกรองเครื่องตดหญาพิเศษหรือเศษเดน 2. นอตยึดเครื่องยนต์ให้แน่น 3. สลักเกลียวของจานตดหญา 	<ol style="list-style-type: none"> 1. ทำความสะอาดไตกรองเครื่องตดหญา 2. ชิ้นสลักยึดเครื่องยนต์ให้แน่น 3. ชิ้นสลักเกลียวของจานตดหญาให้แน่น
รูปแบบการตดหญาไม่สม่ำเสมอ	<ol style="list-style-type: none"> 1. คณตดหญาเป็นลวดลายเดิมซ้ำ ๆ กัน 2. ไตกรองเครื่องตดหญาพิเศษหรือเศษเดน 	<ol style="list-style-type: none"> 1. เปลี่ยนลวดลายในการตดหญา 2. ทำความสะอาดไตกรองเครื่องตดหญา

นโยบายความเป็นส่วนตัวเขตเศรษฐกิจยุโรป/สหราชอาณาจักร

การใช้ข้อมูลส่วนบุคคลของ Toro

The Toro Company (“Toro”) เคารพความเป็นส่วนตัวของคุณ เมื่อคุณซื้อผลิตภัณฑ์ของเรา เราอาจรวบรวมข้อมูลส่วนบุคคลบางอย่างเกี่ยวกับคุณ กงรวบรวมโดยตรงจากคุณหรือผ่านบริษัท Toro ในท้องถิ่นหรือจากตัวแทนจำหน่าย Toro ใช้ข้อมูลนี้เพื่อปฏิบัติตามข้อผูกพันตามสัญญา เช่น ลงทะเบียนการรับประกันสินค้า ดำเนินการขอใช้สิทธิการรับประกันให้กับคุณ หรือติดต่อคุณในกรณีที่มีการเรียกคืนผลิตภัณฑ์ และเพื่อวัตถุประสงค์ทางธุรกิจที่ถูกต้องตามกฎหมาย เช่น เพื่อความพึงพอใจของลูกค้า ปรับปรุงผลิตภัณฑ์ของเรา หรือให้ข้อมูลผลิตภัณฑ์ที่คุณอาจสนใจ Toro อาจแบ่งปันข้อมูลกับบริษัทย่อย บริษัทในเครือ ตัวแทนจำหน่าย หรือพันธมิตรทางธุรกิจอื่น ๆ ที่เกี่ยวข้องกับการดำเนินงาน และเราอาจเปิดเผยข้อมูลส่วนบุคคลเมื่อกฎหมายกำหนด หรือเมื่อเกี่ยวข้องกับการขาย การซื้อ หรือการควบรวมธุรกิจ เราไม่ขายข้อมูลส่วนบุคคลของคุณให้กับบริษัทอื่นเพื่อวัตถุประสงค์ทางการตลาด

การเก็บรักษาข้อมูลส่วนบุคคล

Toro จะเก็บรักษาข้อมูลส่วนบุคคลของคุณตามเวลาที่จำเป็นตามวัตถุประสงค์ข้างต้น และเป็นไปตามข้อกำหนดทางกฎหมาย หากต้องการข้อมูลเพิ่มเติมเกี่ยวกับระยะเวลาการเก็บรักษาของคุณ โปรดติดต่อ legal@toro.com

พันธสัญญาต่อการรักษาความปลอดภัยของ Toro

ข้อมูลส่วนบุคคลของคุณอาจได้รับการประมวลผลในสหรัฐอเมริกาหรือประเทศอื่น ๆ ซึ่งอาจมีกฎหมายคุ้มครองข้อมูลเข้มงวดน้อยกว่าประเทศบ้านของคุณ เมื่อใดก็ตามที่เราถ่ายโอนข้อมูลของคุณออกไปนอกประเทศบ้านของคุณ เราจะใช้ขั้นตอนที่กำหนดตามกฎหมายเพื่อให้แน่ใจว่าการปกป้องที่เหมาะสมสำหรับการคุ้มครองข้อมูล และเพื่อให้แน่ใจว่าข้อมูลได้รับการดูแลอย่างปลอดภัย

การเข้าถึงและการแก้ไข

คุณสามารถส่งเรื่องแก้ไขหรือตรวจสอบข้อมูลส่วนบุคคล หรือคัดค้านหรือจำกัดการประมวลผลข้อมูลของคุณ หากต้องการใช้สิทธิดังกล่าว โปรดติดต่อเราทางอีเมล legal@toro.com หากคุณมีข้อสงสัยเกี่ยวกับวิธีการจัดการข้อมูลของ Toro เราขอแนะนำให้คุณแจ้งเราโดยตรง โปรดทราบว่า ممکنว่าในยุโรปบางประเทศจะร้องเรียนไปยังหน่วยงานกำกับดูแลด้านการคุ้มครองข้อมูล

ขอเสนอ 65 ขอมลคำเตือนของรัฐแคลิฟอร์เนีย

คำเตือนคืออะไร

คุณอาจเห็นการจดจำหมายผลิตภัณฑ์จากคำเตือนดังต่อไปนี้:



คำเตือน: มะเร็งและเป็นอันตรายจากระบบสูดดม—www.p65Warnings.ca.gov

ขอเสนอ 65 คืออะไร

ขอเสนอ 65 มีผลบังคับใช้กับบริษัทที่ดำเนินธุรกิจของรัฐแคลิฟอร์เนีย ขายผลิตภัณฑ์ของรัฐแคลิฟอร์เนีย หรือผลิตภัณฑ์ที่อาจขายหรือชื้อภายในรัฐแคลิฟอร์เนีย ระบบของหน่วยงานให้พหุการรัฐแคลิฟอร์เนียรักษาและเผยแพร่รายการสารเคมีที่ทราบว่าเป็นสาเหตุของมะเร็ง การพการแต่กำเนิด และ/หรือเป็นอันตรายจากระบบสูดดมรอบ ๆ รายการของการปรับปรุงเป็นรายปี ประกอบด้วยสารเคมีที่บอกรายการพบในสินค้าใช้ในชวตประจำวัน วัตถุประสงค์ของขอเสนอ 65 คือเพื่อแจ้งขอมลแก่สาธารณชนเกี่ยวกับสารเคมีเหล่านี้

ขอเสนอ 65 ไม่ได้สงคามการขายผลิตภัณฑ์ที่ประกอบด้วยสารเคมีเหล่านี้ แต่กำหนดให้การผลิตคำเตือนบนผลิตภัณฑ์ บรรจุภัณฑ์ หรือเอกสารกำกับผลิตภัณฑ์ นอกจากนี้ คำเตือนขอเสนอ 65 ไม่ได้หมายความวาผลิตภัณฑ์ละเมิดมาตรฐานหรือข้อกำหนดด้านความปลอดภัยของผลิตภัณฑ์แต่อย่างใด ทั้งนี้ รัฐบาลแคลิฟอร์เนียมีคำรับรองวาคำเตือนขอเสนอ 65 "ไม่เหมือนกับการเตือนทางกฎหมายที่ระบุว่าผลิตภัณฑ์ 'ปลอดภัย' หรือ 'ไม่ปลอดภัย'" สารเคมีเหล่านี้หลายชนิดมีการใช้งานในผลิตภัณฑ์ในชีวิตประจำวันมาหลายปีโดยไม่มีการบ่งกถึงอันตราย หากต้องการขอมลเพิ่มเติม เข้าไปที่ <https://oag.ca.gov/prop65/faqs-view-all>

คำเตือนขอเสนอ 65 หมายความว่า บริษัทใด (1) ประเมินการสัมผัสสารและสรุปว่าการสัมผัสสารนั้นเกิน "ระดับความเสี่ยงที่ไม่เป็นสำคัญ" หรือ (2) เลือกที่จะระบุคำเตือนตามความเข้าใจของตนเกี่ยวกับผลกระทบของสารเคมีที่อยู่ในรายการโดยไม่มีการพยายามประเมินการสัมผัสสาร

กฎหมายบังคับใช้กฏหมายหรือไม

คำเตือนขอเสนอ 65 เป็นข้อกำหนดภายใต้กฎหมายของรัฐแคลิฟอร์เนียเท่านั้น คำเตือนเหล่านี้เห็นได้ทั่วไปภายในรัฐแคลิฟอร์เนียในสถานการณ์ต่าง ๆ รวมถึงแต่ไม่จำกัดเฉพาะร้านอาหาร ร้านขายของชำ โรงแรม โรงเรียน และโรงพยาบาล และบนผลิตภัณฑ์หลากหลายชนิด นอกจากนี้ ร้านค้าออนไลน์และร้านค้าทางสดจากระดับคำเตือนขอเสนอ 65 ทางเว็บไซต์หรือในแคตตาล็อกของตนอีกด้วย

คำเตือนของรัฐแคลิฟอร์เนียเป็นอย่างไรเมื่อเทียบกบขดจำกัดของสวนกลาง

มาตรฐานขอเสนอ 65 มกมีความเข้มงวดกว่ามาตรฐานของสวนกลางและมาตรฐานสากล มสารมากมายกตองระบุคำเตือนขอเสนอ 65 แต่ระดับกตองจำกัดกตองดำเนินการของสวนกลางหลายกตอง ตัวอย่างเช่น มาตรฐานขอเสนอ 65 สำหรับคำเตือนตะกั่วคือ 0.5 ไมโครกรัม/วัน ซึ่งต่ำกว่ามาตรฐานของสวนกลางและมาตรฐานสากลอย่างมาก

เหตุใดผลิตภัณฑ์หลายชนิดกบไม่ใ้ระบุคำเตือนทั้งหมด

- ผลิตภัณฑ์ภายในรัฐแคลิฟอร์เนียต้องติดฉลากขอเสนอ 65 ในขณะที่ผลิตภัณฑ์หลายชนิดกบขายกอนไม่ตองติดฉลาก
- บริษัทกตองในการฟ้องร้องขอเสนอ 65 กกำลังหาขอมลจกจกจำเป็นตองใช้คำเตือนขอเสนอ 65 สำหรับผลิตภัณฑ์ของตน แต่บริษัทกอน ๆ กผลิตภัณฑ์กตองกตองไม่จำเป็นตองมขอมลคำเตือนดังกล่าว
- การบังคับใช้ขอเสนอ 65 นั้นไม่สม่ำเสมอ
- บริษัทกตองเลือกไม่ระบุคำเตือนเพราะพวกเขาสรุปว่า ไม่จำเป็นตองทำตามขอเสนอ 65 การไม่ระบุคำเตือนบนผลิตภัณฑ์ไม่ได้หมายความวาผลิตภัณฑ์ปราศจากสารเคมีในรายการในระดับใดเลย

เหตุใด Toro จระบุคำเตือน

Toro เลือกที่จะแจ้งขอมลแก่ผู้บริโภคใหม่กตองกตองทำได้ เพื่อให้ผู้บริโภคสามารถตัดสินใจได้อย่างขอมลเกี่ยวกับผลิตภัณฑ์ของตนและใช้งาน Toro ระบุคำเตือนในบางกรณีตามกตองรวมสารเคมีในรายการกตองกตองไป โดยไม่มีการประเมินระดับการสัมผัสสาร เนื่องจากสารเคมีในรายการไม่ได้มขอมลคำเตือนจำกัดการสัมผัสสารทั้งหมด แนวทางการสัมผัสสารจากผลิตภัณฑ์ Toro อาจละเอียดหรืออยู่ในช่วง "ความเสี่ยงที่ไม่เป็นสำคัญ" แม้จะไม่มีความจำเป็นแต่ Toro กเลือกที่จะระบุคำเตือนขอเสนอ 65 นอกจากนี้ หาก Toro ไม่ใ้ระบุคำเตือนเหล่านี้ Toro อาจกตองฟ้องร้องโดยรัฐแคลิฟอร์เนีย หรือโดยบุคคลกตองกตองกตองกตองทางบังคับใช้ขอเสนอ 65 และตองโทษปรับจำนวนมาก



การรับประกันแบบครอบคลุมของ Toro

การรับประกันแบบจำกัดเงื่อนไข

เงื่อนไขและผลกระทกครอบคลุม

The Toro® Company และบริษัทในเครือ และ Toro Warranty Company ตามข้อตกลงระหว่างกัน รับประกันผลกระทกเพื่อการพาณิชย์ของ Toro (“ผลกระทก”) รวมกันว่า ผลกระทกปราศจากตำหนิทางดาวน์ดและงานฝอมเป็นเวลา 2 ปีหรือการทำงาน 1,500 ชั่วโมง* แล้วแต่ว่าสิ่งใดเกิดก่อน การรับประกันแบบผลกระทกทั้งหมด ยกเว้นเครื่องเติมอากาศ (โปรดคำขแจ้งการรับประกันแยกต่างหากของผลกระทกเหล่านี้) หากมเงื่อนไขใช้สกรการรับประกันใด เราจะซ่อมแซมผลกระทกใหญ่โดยไมมค่าใช้จ่าย ชงรวมกงบการวินิจฉัย แรงงาน อะไหล่ และการขนส่ง การรับประกันแบบตรงตงแตวมกงบมผลกระทกใหญ่แกพชอปลกคนแรก

* ผลกระทกตตตงดวมมเตอรบมชวโมง

คำแนะนําสำหรับการขอรับการตามการรับประกัน

คุณเป็นพรมผลชอมในการแจ้งตวแทนจําหนายผลกระทกเพื่อการพาณิชย์หรือพขายผลกระทกเพื่อการพาณิชย์โทรบมณญตคณชอผลกระทกทากนทคณชอวามเงื่อนไขใช้สกรการรับประกันใดเกิดขน หากคณตองการความช่วยเหลือยกยวกบการคณหาตวแทนจําหนายหรือพขายผลกระทกเพื่อการพาณิชย์โทรบมณญตคณคณมคํากถมเกยวกบสกรการรับประกันหรือความรรมผลชอมคณสามารถตตตอเราดก:

Commercial Products Service Department
Toro Warranty Company
8111 Lyndale Avenue South
Bloomington, MN 55420-1196
อเนล: commercial.warranty@toro.com

ความรรมผลชอมของเจาชอง

ในฐานะเจาชองผลกระทก คณเป็นพรมผลชอมในการบํารงรักษาและการปรมผลกระทกตามกําหนดในคอมโพไซ การไมบํารงรักษาและปรมอปกรณตามกําหนดไจอาจเป็นเหตุให้ไมสามารถเรียกงบการรับประกันได้

รายการและเงื่อนไขคอมคอง

ขอมกพรองหรือการทำงานผิดปกติของผลกระทกทกเกิดขนในระหวางระยะเวลาประกัน อาจไมใช่ขอมกพรองทงหวดหรืองานฝอมทงหมด การรับประกันไมคองคองสงตงทงต่อไปนี้:

- ขอมกพรองของผลกระทกทงเป็นผลจากการใช้อะไหล่ทดแทนไมใช่ของ Toro หรือจากการตตตงและใช้ส่วนยยาหรือตดแปลงใช้อปกรณเสริมและอปกรณไมใช่แบรนด์ Toro ผลตจอาจมการรับประกันแยกต่างหากสำหรับรายการเหล่านี้
- ขอมกพรองของผลกระทกทงเป็นผลจากการไม่ปฏบตตาม การบํารงรักษาและ/หรือการปรมกแนะนํา การไม่ดแลรักษาผลกระทก Toro ตามแนวทงการบํารงรักษาแนะนําในคอมโพไซอาจสงผลให้การอ้างสกรการรับประกันกปฏสธ
- ขอมกพรองของผลกระทกทงเป็นผลจากการใช้งานผลกระทกในทงกพดการละเลย หรือไมใช่ใจ
- ชนสวนทงเปนวสดสนเปลองชงตองใช้งานหมดไป ยกเว้นกรณีพววมขอมกพรองตวอยางของอะไหล่สกรหรือหรือใช้งานไปในระหวางการใช้งานผลกระทกตามปฏบตรวมกงบแต่ไม่จําคดเพียง ฝาบรคและแผนรองบรค แผนคตช ไขมด ไขมดพวง ไขมดกลาง เดยเจาเติมอากาศ ลอเลอน ลออยง ไสกรอง สายพานสวนประกอบหวสเปรยบางอยาง เช่น โตอะเฟรม หวด และวาลวคณกลบ เป็นต้น
- การไม่ดปฏบตตามคำแนะนําเนื่องจากการพลาภายนอก ขอมกพรองทกเกิดจากรพลาภายนอก รวมกงบแต่ไม่จําคดเพียงสกาพอากาศ

ผลกฏบตในการจกเกบ การปนเปอน การใช้นํ้าไหลอน นํ้ามหลอลน สารเติมตง ปย นํ้า หรือสารเคมทไมฝวนการบรอง เป็นต้น

- เสยชบรควน การสนสะเทอน การสกรหรือและจกขาด และการเสอมสกาพตามปฏบต
- “การสกรหรือและจกขาด” ตามปฏบตรวมกงบแต่ไม่จําคดเพียง ความเสยชวยตอเบาะกบงเนื่องจากการสกรหรือหรือขดต สกหลดลอก สตกเกอรหรือหนาทงมรอยชวน เป็นต้น

อะไหล่

อะไหล่คณคําคณดการเปลยนตามการบํารงรักษาที่คณดมการรับประกันตามระยะเวลาจกนคณคําคณดการเปลยนทดแทนของอะไหล่ตจกลว อะไหล่คณเปลยนทดแทนตามการรับประกันแบบความคมคองตามระยะเวลาการรับประกันเดิมของผลกระทก และกลายเป็นพรมยสนชอง Toro Toro จะเป็นพตตสนใจสตกยวจะซ่อมแซมอะไหล่หรือขดตม หรือเปลยนทดแทนให้ Toro อาจใช้อะไหล่คณคณดการผลตใหม่มาชอมแซมกยวได้การรับประกัน

หมายเหตุเกยวกบการรับประกันแบบเตอรชนคคยประจ้โดลก:

แบบเตอรชนคคยประจ้โดลกมจํานวนกโลตต-ชวโมงรวมตามกําหนดสามารถจ่ายไฟโดตลอดออยการใช้งาน เทคนคการใช้งาน การชารจและการบํารงรักษาจกยดหรือลอดออยการใช้งานโดยรวมโด รวมกงบแต่เนอจกแบตเตอรในผลกระทกทงเปนวสดสนเปลอง จํานวนการใช้งานระหวางรอมชารจจะคอย ๆ ลดลงจนควาแบตเตอรจะเสอมสกาพโดยสมบรณ การเปลยนแบตเตอรเสอมสกาพเนื่องจากการใช้งานตามปฏบตทอเป็นความรรมผลชอมของเจาชอง อาจตองเปลยนแบตเตอรในระหวางระยะรับประกันผลกระทกตามปฏบตโดยเจาชองเป็นพออกคยจาย

เจาชองตองรรมผลชอมคําบํารงรักษาเอง

การปรบจนเครื่องยนต์ การหลอลน การคําคณดสะอาดและชดเชจ การเปลยนไส้กรองนํ้าไหลอน และการบํารงรักษาแนะนํากงหมดเป็นการชอมบํารงผลกระทก Toro ตามปฏบตบางสวน ชงเจาชองเครื่องตดทจวจะตองเป็นพรมผลชอมคยจาย

เงื่อนไขทวไป

การชอมแซมโดยตวแทนจําหนายหรือพขายชอง Toro ท้โทรบมณญตเป็นวรชยวยาทงเดยวคยวได้การรับประกัน

ทง The Toro Company และบริษัท Toro Warranty ไม่ไดंपรมผลชอมคยจายโดยออม คยเสยชวยคณเนอจกการพตสญญา หรือคยเสยชวยจกผลสเบเนอจ ชงเกยวชองกบการใช้งานผลกระทก Toro ทมการคมคองตามการรับประกัน รวมกงบตงทงหรือคยจายใด ๆ ของกจรดทออปกรณทดแทนหรือการชอมบํารงในระหวางชวงเวลายกํางานผลปฏบตหรือในชวงกไมได้ใช้งานเพราะระอการชอมแซมเสอรชนคคยได้การรับประกัน ยกเว้นการรับประกันตามลพขกจกจกตงกลาง ถมม ไมมการรับประกันกชดเจงจอน ๆ

การรับประกันโดยปรยายทงหมดเกยวกบความสามารถในการจําหนายโดและคววมเหมาสมกบการใช้งานจําคดเฉพาะตามระยะเวลาของการรับประกันกชดเจงจอน ในบางรัฐไมอนญตทใหญ่คณคยเสยชวยคณเนอจกการพตสญญาหรือคยเสยชวยจกผลสเบเนอจ หรือจําคดระยะเวลาการรับประกันโดยปรยายตงนชอยกคณและชอจําคดอาจไมมผลชอมคยจกคณ

การรับประกันแบบสกรตามกฏหมายบางอยางของคณ และคณอาจมสกรอน ๆ กตตคทงกนไปไม่แต่ละรัฐ

ประเทศอน ๆ นอกเหนือจกสหรัฐอเมริกาหรือแคนาดา

ลคคยจกจกตตตอตวแทนจําหนายชอง Toro (ตวแทนจําหนาย) เพอชอรกบนโยบายการรับประกันในประเทศ จงหวด หรือรัฐของคณ หากคณไม่พงพอจกบรการชองตวแทนจําหนายหรือไม่สามารถชอมลกรรับประกันได้ ไววาดคยพตสโดกตงน โปรดตตตอหน้าชวชอง Toro หากการชยวยจอน ๆ ทงคณไม่ประสพผล คณสามารถตตตอเราดก Toro Warranty Company



Count on it.