



Kit de abafador

Cortadores de descarga traseira Z Master® de 183 cm

Modelo nº 144-0380

Instruções de instalação

Importante: Este kit não é fornecido com as lâminas Recycler.

1

Preparação da máquina

Nenhuma peça necessária

Procedimento

1. Desengate a tomada de força, desloque as alavancas de controlo do movimento para a posição de BLOQUEADAS EM PONTO MORTO e engate o travão de estacionamento.
2. Desligue o motor, retire a chave, espere até todas as peça móveis pararem e só depois saia da posição de operação.
3. Eleve a dianteira da máquina e apoie-a em macacos.

⚠ AVISO

Levantar a plataforma do cortador para assistência ou manutenção confiando apenas em macacos hidráulicos ou mecânicos pode ser perigoso. Os macacos hidráulicos ou mecânicos podem não ser suficientes para apoiar ou podem ter uma avaria permitindo que a unidade caia, o que pode causar ferimentos.

Não confie apenas em macacos hidráulicos ou mecânicos para suporte. Utilize bases de macaco adequadas ou suporte equivalente.

4. Repare todas as áreas dobradas ou danificadas da plataforma do cortador e substitua as peças que faltam.
5. Elimine qualquer detrito presente na plataforma para facilitar a instalação.
6. Retire as lâminas existentes; consulte o *Manual do utilizador*.

7. Retire os quatro parafusos de cabeça sextavada (5/16 pol. x 3/4 pol.) e quatro porcas flangeadas (5/16 pol.) tapando os furos de montagem expostos na plataforma e fixação da pala do pneu interior de cada lado (**Figura 1**).

Nota: Guarde estas peças para utilizar futuramente.

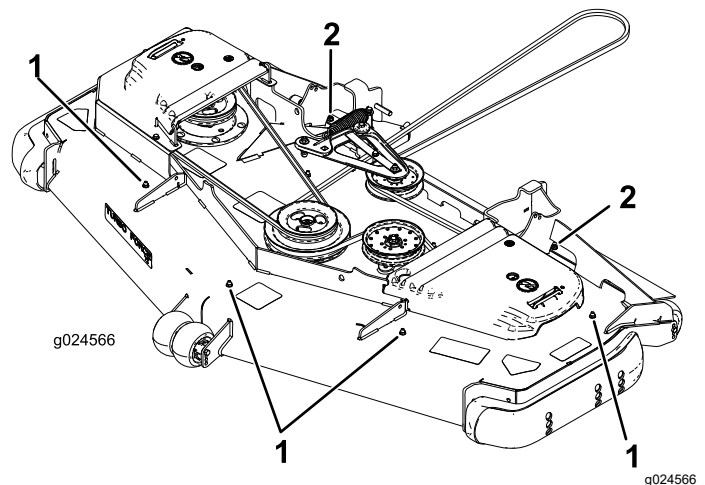


Figura 1

1. Parafuso de cabeça sextavada interior
2. Parafuso de carroçaria

8. Remova e guarde os dois parafusos de carroçaria traseiros (3/8 pol. x 2 1/4 pol.) e duas porcas flangeadas (3/8 pol.) de cada lado dentro da câmara de corte que prendem os para-choques laterais às laterais da plataforma.



2

Instalação dos abafadores

Peças necessárias para este passo:

1	Abafador direito frontal
1	Abafador direito traseiro
1	Abafador central frontal
1	Abafador central traseiro
1	Abafador esquerdo frontal
1	Abafador esquerdo traseiro
1	Abafador tirante direito
1	Abafador tirante central
1	Abafador tirante esquerdo
2	Porca de bloqueio ($\frac{3}{8}$ pol.)
12	Parafuso de carroçaria ($\frac{3}{8}$ pol. x $\frac{7}{8}$ pol.)
10	Porca flangeada ($\frac{3}{8}$ pol.)
2	Parafuso de carroçaria ($\frac{5}{16}$ pol. x 1 pol.)
2	Porca flangeada ($\frac{5}{16}$ pol.)

Procedimento

Nota: Determine os lados direito e esquerdo da máquina a partir da posição normal de utilização.

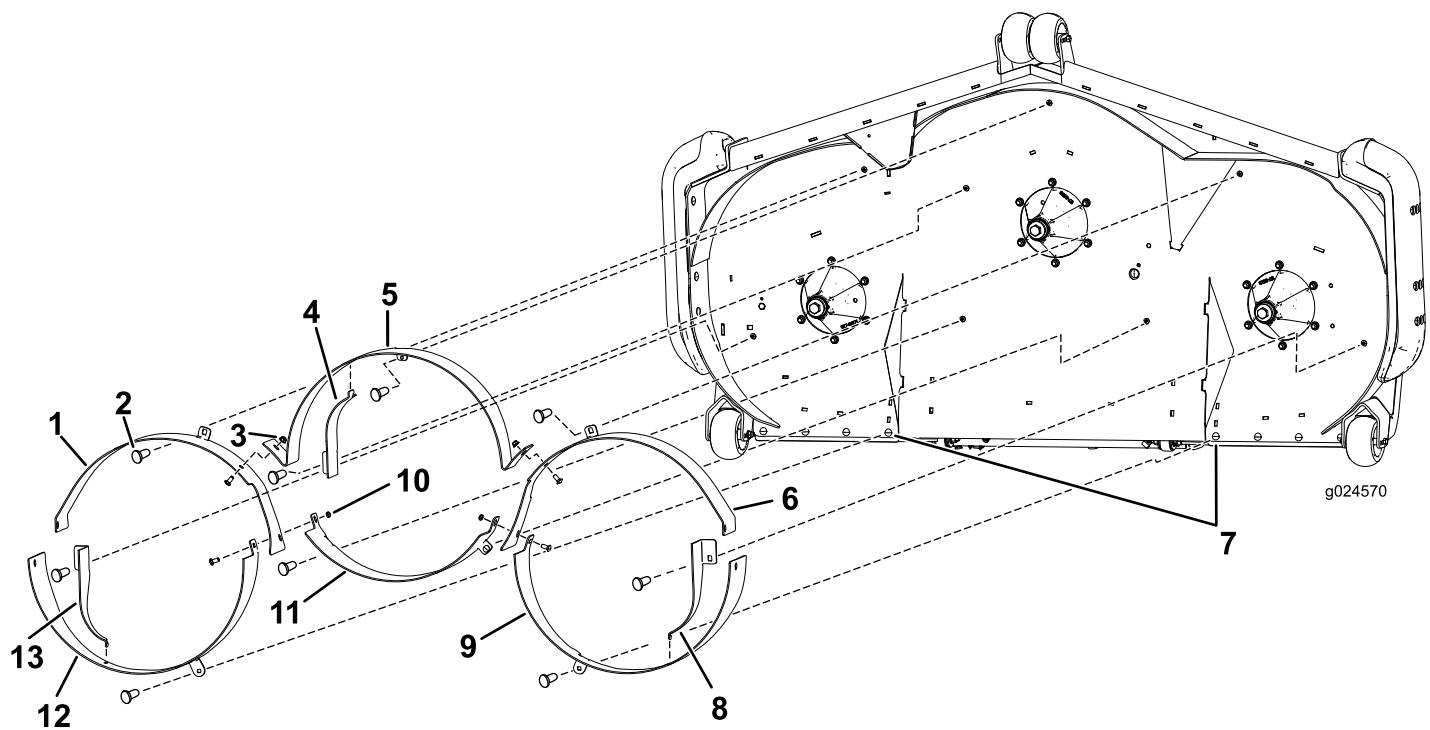


Figura 2

- | | |
|---|-------------------------------|
| 1. Abafador direito frontal | 8. Abafador tirante esquerdo |
| 2. Parafuso de carroçaria | 9. Abafador esquerdo traseiro |
| 3. Porca flangeada | 10. Porca de bloqueio |
| 4. Abafador tirante central | 11. Abafador central traseiro |
| 5. Abafador central frontal | 12. Abafador direito traseiro |
| 6. Abafador esquerdo frontal | 13. Abafador tirante direito |
| 7. Parafuso de carroçaria (5/16 pol. x 1 pol.) e porca flangeada (5/16 pol.) – apenas modelo de 183 cm. | |

1. Instale os abafadores frontais exteriores utilizando um parafuso de carroçaria ($\frac{3}{8}$ pol. x $\frac{7}{8}$ pol.) e uma porca flangeada ($\frac{3}{8}$ pol.) por abafador (Figura 2).

Nota: Para ajudar a alinhar os abafadores, insira sem apertar os parafusos de carroçaria ($\frac{3}{8}$ pol. x $2\frac{1}{2}$ pol.) e porcas flangeadas ($\frac{3}{8}$ pol.) através da lateral dos abafadores e para-choques (Figura 5).

2. Instale o abafador central frontal utilizando três parafusos de carroçaria ($\frac{3}{8}$ pol. x $\frac{7}{8}$ pol.) e três porcas flangeadas ($\frac{3}{8}$ pol.), como se mostra na Figura 2.

3. Instale os abafadores traseiros exteriores utilizando um parafuso de carroçaria ($\frac{3}{8}$ pol. x $\frac{7}{8}$ pol.) e uma porca flangeada ($\frac{3}{8}$ pol.) por abafador (Figura 2).

Nota: Para ajudar a alinhar os abafadores, insira sem apertar os parafusos de carroçaria ($\frac{3}{8}$ pol. x $2\frac{1}{2}$ pol.) e porcas flangeadas ($\frac{3}{8}$ pol.) através da lateral dos abafadores e para-choques (Figura 5).

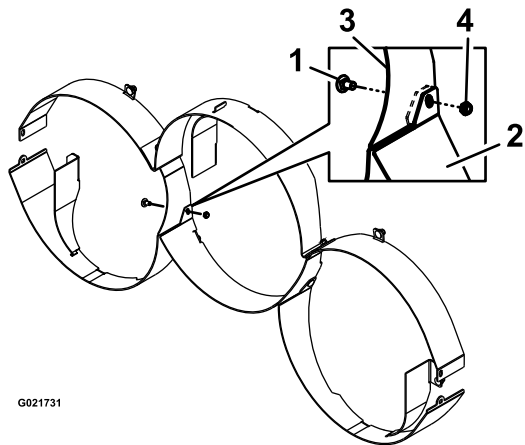
Nota: Os abafadores frontais exteriores são instalados entre as patilhas dos abafadores traseiros.

Nota: O modelo de 183 cm utiliza um parafuso de carroçaria (5/16 pol. x 1 pol.) e uma porca flangeada (5/16 pol.) na traseira do abafador direito, abafador esquerdo e furo quadrado mais interior na pala do pneu interior de cada lado (Figura 2).

4. Instale o abafador central traseiro utilizando dois parafusos de carroçaria ($\frac{3}{8}$ pol. x $\frac{7}{8}$ pol.) e duas porcas de bloqueio ($\frac{3}{8}$ pol.), como se mostra na **Figura 3**.

Nota: Este abafador é instalado entre as flanges do abafador frontal exterior (**Figura 3**).

Nota: Quando os abafadores exteriores frontais, exteriores traseiros e o abafador central traseiro se encontrarem, instale dois parafusos de carroçaria ($\frac{3}{8}$ pol. x $\frac{7}{8}$ pol.) e duas porcas de bloqueio ($\frac{3}{8}$ pol.) como se mostra na **Figura 3**.



G021731

g021731

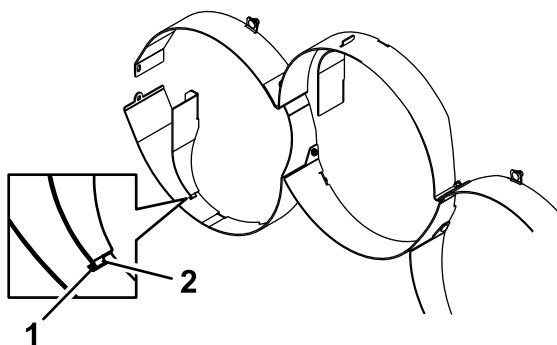
Figura 3

- | | |
|--|--|
| 1. Parafuso de carroçaria ($\frac{3}{8}$ pol. x $\frac{7}{8}$ pol.) | 3. Flange do abafador frontal |
| 2. Abafador central traseiro | 4. Porca de bloqueio ($\frac{3}{8}$ pol.) |

5. Aperto das ferragens.
6. Instale o abafador tirante correto em cada câmara utilizando um parafuso de carroçaria ($\frac{3}{8}$ pol. x $\frac{7}{8}$ pol.) e uma porca flangeada ($\frac{3}{8}$ pol.), como se mostra na **Figura 3**.

Nota: A extremidade em gancho de cada abafador tirante liga à ranhura no abafador da câmara (**Figura 4**).

Nota: Pode ser necessário desapertar o abafador correspondente para permitir que a extremidade em gancho do abafador tirante encaixe corretamente.



G021732

g021732

Figura 4

- | | |
|------------|--------------------------|
| 1. Ranhura | 2. Extremidade em gancho |
|------------|--------------------------|

3

Prensão dos para-choques e abafador direito e esquerdo à plataforma do cortador

Peças necessárias para este passo:

4	Parafuso de carroçaria ($\frac{3}{8}$ pol. x $2\frac{1}{2}$ pol.)
4	Porca flangeada ($\frac{3}{8}$ pol.)

Procedimento

Nota: Para instalar os parafusos do para-choques, pode ser preciso desapertar o abafador correspondente e abafador tirante.

1. Insira dois parafusos de carroçaria ($\frac{3}{8}$ pol. x $2\frac{1}{2}$ pol.) em cada lado através do abafador direito e esquerdo e para-choques (Figura 5).

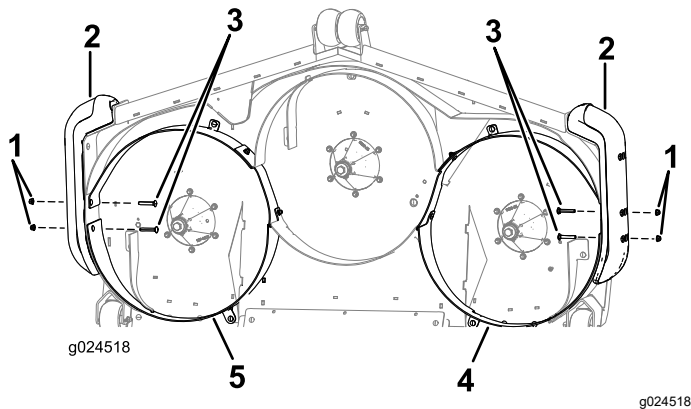


Figura 5

1. Porca flangeada ($\frac{3}{8}$ pol.)
2. Para-choques
3. Parafuso de carroçaria ($\frac{3}{8}$ pol. x $2\frac{1}{2}$ pol.)
4. Abafador esquerdo
5. Abafador direito

2. Prenda os dois parafusos de carroçaria utilizando duas porcas flangeadas ($\frac{3}{8}$ pol.) em cada lado (Figura 5).
3. Aperte os parafusos de carroçaria e as porcas flangeadas com uma força de 12,4 a 14,7 N·m.

4

Conversão novamente para a descarga traseira

Nenhuma peça necessária

Procedimento

1. Desengate a tomada de força, desloque as alavancas de controlo do movimento para a posição de BLOQUEADAS EM PONTO MORTO e engate o travão de estacionamento.
2. Desligue o motor, retire a chave, espere até todas as peça móveis pararem e só depois saia da posição de operação.
3. Retire os abafadores de corte de acabamento antes de instalar os abafadores tirantes.
Guarde todas as ferragens.
4. Substitua as lâminas de corte de acabamento por lâminas comuns.
5. Instale os parafusos de cabeça sextavada ($\frac{5}{16}$ pol. x $\frac{3}{4}$ pol.) e as porcas flangeadas ($\frac{5}{16}$ pol.) nos furos na parte superior da plataforma com a cabeça do parafuso por baixo.

Nota: Tem de tapar todos os furos abertos não tapados por resguardos da correia ou pela estrutura para evitar que areia ou outros pequenos objetos sejam projetados através da plataforma.

Notas:

Notas:



Count on it.