



# Tussenschotset

## Z Master® maaiers van 183 cm met achteruitworp

Modelnr.: 144-0380

### Installatie-instructies

**Belangrijk:** Deze maaimachine wordt geleverd zonder recycler-maaimessen.

# 1

## De machine voorbereiden

Geen onderdelen vereist

### Procedure

1. Schakel de aftakas uit, zet de rijhendels in de VERGRENDELDE NEUTRAALSTAND en stel de parkeerrem in werking.
2. Zet de motor af, verwijder het contactsleuteltje en wacht totdat alle bewegende onderdelen tot stilstand zijn gekomen voordat u de bestuurderspositie verlaat.
3. Hef de voorkant van de machine op en plaats deze op assteunen.

### **WAARSCHUWING**

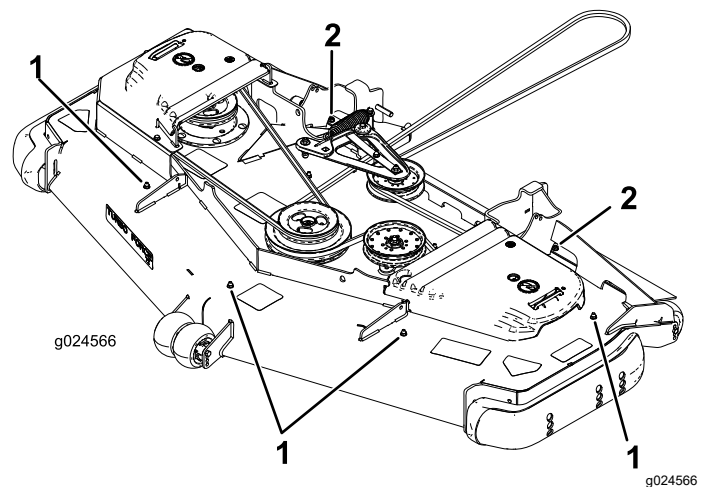
**Vertrouw nooit uitsluitend op een mechanische of hydraulische krik om het maaidek op te heffen voor service- of onderhoudswerkzaamheden. Dit kan gevaarlijk zijn. Een mechanische of hydraulische krik kan een machine soms niet goed ondersteunen of slecht functioneren, waardoor de machine kan vallen. Dit kan letsel veroorzaken.**

**Vertrouw nooit uitsluitend op een mechanische of hydraulische krik om het maaidek op te heffen. Gebruik goede assteunen of gelijkwaardige middelen om de machine te ondersteunen.**

4. Herstel alle gebogen of beschadigde delen van het maaidek en vervang eventuele ontbrekende onderdelen.
5. Verwijder vuil van het maaidek van de machine om de montage te vergemakkelijken.
6. Verwijder de aanwezige messen; raadpleeg de *Gebruikershandleiding*.

7. Verwijder de 4 inbusschroeven (5/16" x 3/4") en de 4 flensmoeren (5/16") die in de zichtbare montageopeningen van het maaidek zitten, alsook de bevestiging van het velglijnt aan de binnenzijde, en dit aan beide zijden (Figuur 1).

**Opmerking:** Bewaar deze onderdelen voor later gebruik.



Figuur 1

1. Inbusschroef
2. Slotbout

8. Verwijder en bewaar de 2 achterste slotbouten (3/8" x 2 1/4") en 2 flensmoeren (3/8") aan weerszijden in de maaikast waarmee de zijbumpers bevestigd zijn aan de maaidekzijden.



# 2

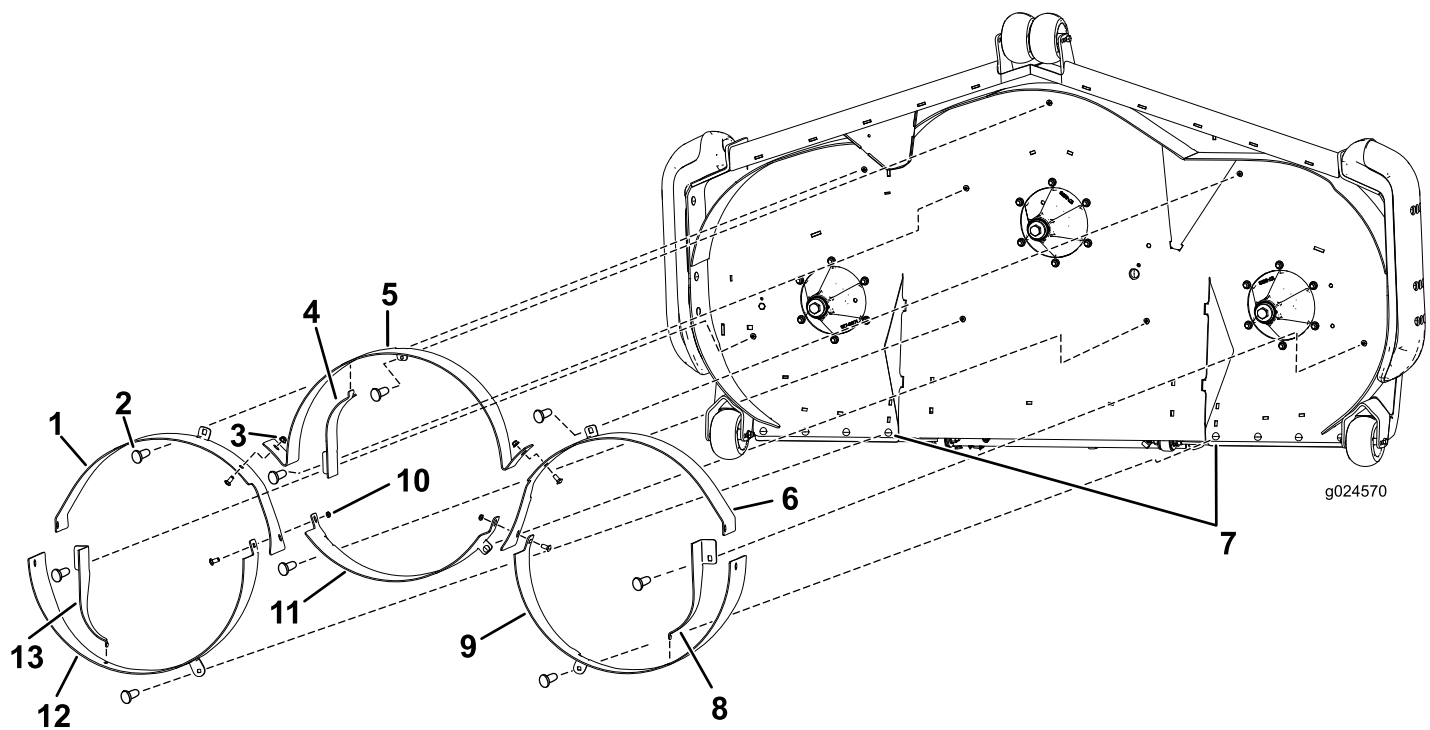
## De schotten monteren

### Benodigde onderdelen voor deze stap:

1	Voorste rechterschot
1	Achterste rechterschot
1	Voorste, middelste schot
1	Achterste, middelste schot
1	Voorste linkerschot
1	Achterste linkerschot
1	Kickerplaat rechts
1	Kickerplaat midden
1	Kickerplaat links
2	Borgmoer ( $\frac{3}{8}$ "
12	Slotbout ( $\frac{3}{8}$ " x $\frac{7}{8}$ "
10	Flensmoer ( $\frac{3}{8}$ "
2	Slotbout ( $\frac{5}{16}$ " x 1"
2	Flensmoer ( $\frac{5}{16}$ "

## Procedure

**Opmerking:** Bepaal vanuit de normale bedieningspositie de linker- en rechterzijde van de machine.



**Figuur 2**

- |   |                                |
|---|--------------------------------|
| 1. Voorste rechterschot   | 8. Kickerplaat links           |
| 2. Slotbout   | 9. Achterste linkerschot       |
| 3. Flensmoer  | 10. Borgmoer                   |
| 4. Kickerplaat midden   | 11. Achterste, middelste schot |
| 5. Voorste, middelste schot   | 12. Achterste rechterschot     |
| 6. Voorste linkerschot  | 13. Kickerplaat rechts         |
| 7. Slotbout (5/16" x 1") en flensmoer (5/16") – alleen model van 183 cm |                                |

1. Monteer de voorste buitenschotten met 1 slotbout ( $\frac{3}{8}$ " x  $\frac{7}{8}$ " ) en 1 flensmoer ( $\frac{3}{8}$ " ) per schot (Figuur 2).

**Opmerking:** Om de schotten gemakkelijker te kunnen uitlijnen, monteert u de slotbouten ( $\frac{3}{8}$ " x  $2\frac{1}{2}$ " ) en flensmoeren ( $\frac{3}{8}$ " ) losjes door de zijkant van de schotten en de bumper (Figuur 5).

2. Monteer het voorste centrale schot met 3 slotbouten ( $\frac{3}{8}$ " x  $\frac{7}{8}$ " ) en 3 flensmoeren ( $\frac{3}{8}$ " ); zie Figuur 2.

3. Monteer de achterste buitenschotten met 1 slotbout ( $\frac{3}{8}$ " x  $\frac{7}{8}$ " ) en 1 flensmoer ( $\frac{3}{8}$ " ) per schot Figuur 2.

**Opmerking:** Om de schotten gemakkelijker te kunnen uitlijnen, monteert u de slotbouten ( $\frac{3}{8}$ " x  $2\frac{1}{2}$ " ) en flensmoeren ( $\frac{3}{8}$ " ) losjes door de zijkant van de schotten en de bumper (Figuur 5).

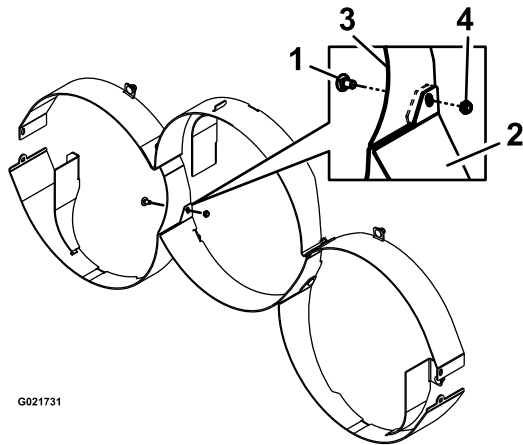
**Opmerking:** Monteer de voorste buitenschotten tussen de lippen van het achterste schot.

**Opmerking:** Het model van 183 cm is uitgerust met één slotbout (5/16" x 1") en 1 flensmoer (5/16") achteraan het rechterschot, het linkerschot, en de binnenste vierkante opening op het binnenste velglijnt aan beide zijden (Figuur 2).

- Monteer het achterste centrale schot met 2 slotbouten ( $\frac{3}{8}$ " x  $\frac{7}{8}$ " ) en 2 borgmoeren ( $\frac{3}{8}$ " ); zie [Figuur 3](#).

**Opmerking:** Monteer dit schot tussen de flenzen van het voorste buitenschot ([Figuur 3](#)).

**Opmerking:** Waar de voorste buitenschotten, de achterste buitenschotten en het achterste middenschot samenkomen, monteert u 2 slotbouten ( $\frac{3}{8}$ " x  $\frac{7}{8}$ " ) en 2 borgmoeren ( $\frac{3}{8}$ " ); zie [Figuur 3](#).



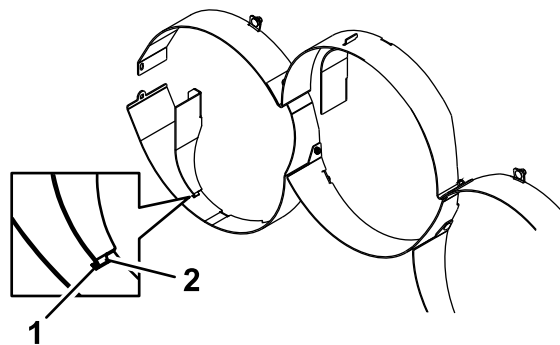
**Figuur 3**

- |   |                                 |
|---|---------------------------------|
| 1. Slotbout ( $\frac{3}{8}$ " x $\frac{7}{8}$ " ) | 3. Voorste schotflens           |
| 2. Achterste, middelste schot                     | 4. Borgmoer ( $\frac{3}{8}$ " ) |

- Het bevestigingsmateriaal vastdraaien.
- Monteer de juiste kickerplaat op elke maaikast; gebruik hiervoor 1 slotbout ( $\frac{3}{8}$ " x  $\frac{7}{8}$ " ) en 1 flensmoer ( $\frac{3}{8}$ " ); zie [Figuur 3](#).

**Opmerking:** Verbind het haakuiteinde van de kickerplaten met de sleuf in het maaikastschot ([Figuur 4](#)).

**Opmerking:** Mogelijk moet u het overeenkomende schot losmaken om het gehaakte uiteinde van de kickerplaat te doen passen.



**Figuur 4**

- |          |                      |
|----------|----------------------|
| 1. Sleuf | 2. Gehaakte uiteinde |
|----------|----------------------|

# 3

## De bumpers en het rechter- en linkerschot bevestigen aan het maaidek

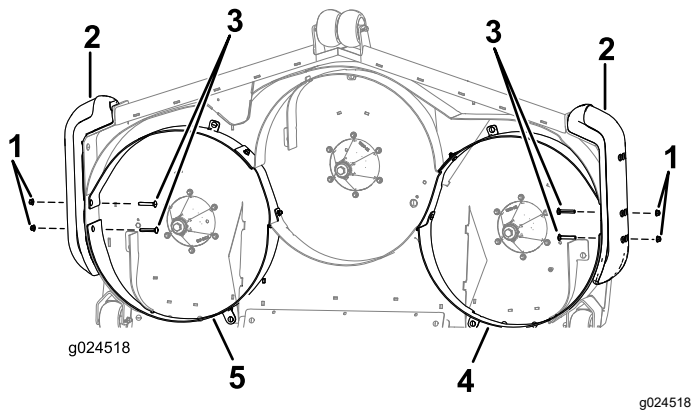
Benodigde onderdelen voor deze stap:

4	Slotbout ( $\frac{3}{8}$ " x $2\frac{1}{2}$ "
4	Flensmoer ( $\frac{3}{8}$ "

### Procedure

**Opmerking:** Om de bumperbouten te monteren, moet u mogelijk het overeenkomende schot en de kickerplaat losmaken.

1. Steek langs elke kant 2 slotbouten ( $\frac{3}{8}$ " x  $2\frac{1}{2}$ " door het linker- en rechterschot en de bumpers (Figuur 5).



Figuur 5

- |  |                 |
|--|-----------------|
| 1. Flensmoer ( $\frac{3}{8}$ "                   | 4. Linkerplaat  |
| 2. Bumper  | 5. Rechterplaat |
| 3. Slotbout ( $\frac{3}{8}$ " x $2\frac{1}{2}$ " |                 |

2. Bevestig de 2 slotbouten aan weerszijden met 2 flensmoeren ( $\frac{3}{8}$ " (Figuur 5).
3. Draai de slotbouten en flensmoeren vast met een torsie van 12,4 tot 14,7 N·m.

# 4

## Terug omschakelen naar achteruitworp

Geen onderdelen vereist

### Procedure

1. Schakel de aftakas uit, zet de rijkhendels in de VERGRENDELDE NEUTRAALSTAND en stel de parkeerrem in werking.
2. Zet de motor af, verwijder het contactsleuteltje en wacht totdat alle bewegende onderdelen tot stilstand zijn gekomen voordat u de bestuurderspositie verlaat.
3. Verwijder de maaiafwerkingsplaten en de kickerplaten.  
Bewaar al het bevestigingsmateriaal.
4. Vervang de maaiafwerkingsmessen door standaard messen.
5. Monteer de inbusschroeven ( $5/16$ " x  $3/4$ " en de flensmoeren ( $5/16$ " in de gaten bovenaan het maaidek, met de boutkop naar onderen.

**Opmerking:** U moet pluggen plaatsen in alle open gaten die niet afgedekt worden door riemkappen of het frame zodat zand en/of andere kleine objecten niet door het maaidek naar boven worden geworpen.

# Opmerkingen:

# Opmerkingen:



**Count on it.**