



Kit del deflettore

Tosaerba Z Master® a scarico posteriore da 183 cm

N° del modello 144-0380

Istruzioni di installazione

Importante: Questo kit non include le lame Recycler.

1

Preparazione della macchina

Non occorrono parti

Procedura

1. Disinnestate la PDF, spostate le leve di controllo del movimento in posizione di BLOCCO IN FOLLE e inserite il freno di stazionamento.
2. Prima di scendere dalla postazione di guida spegnete il motore, togliete la chiave di accensione e attendete che si fermino tutte le parti in movimento.
3. Sollevate la parte anteriore della macchina e sostenetela su cavalletti.

⚠ AVVERTENZA

Può essere pericoloso sollevare la scocca del tosaerba per le operazioni di revisione o manutenzione utilizzando unicamente binde meccaniche o idrauliche. Queste potrebbero non essere sufficienti per sostenere la macchina o potrebbero non funzionare correttamente, facendo cadere l'unità e provocando così infortuni.

Non utilizzate unicamente binde meccaniche o idrauliche per sollevare la macchina. Utilizzate cavalletti idonei o supporti equivalenti.

4. Riparate tutte le sezioni piegate o danneggiate del piatto di taglio, e sostituite le parti smarrite.
5. Eliminate i detriti dalla macchina a livello della scocca per agevolare l'installazione.
6. Rimuovete le lame esistenti; fate riferimento al *Manuale dell'operatore*.

7. Rimuovete le 4 viti a testa esagonale (5/16" x 3/4") e i 4 dadi flangiati (5/16") inseriti nei fori di montaggio esposti sul piatto e il fermo dell'aletta interna degli pneumatici su ogni lato (Figura 1).

Nota: Conservate le parti per il successivo utilizzo.

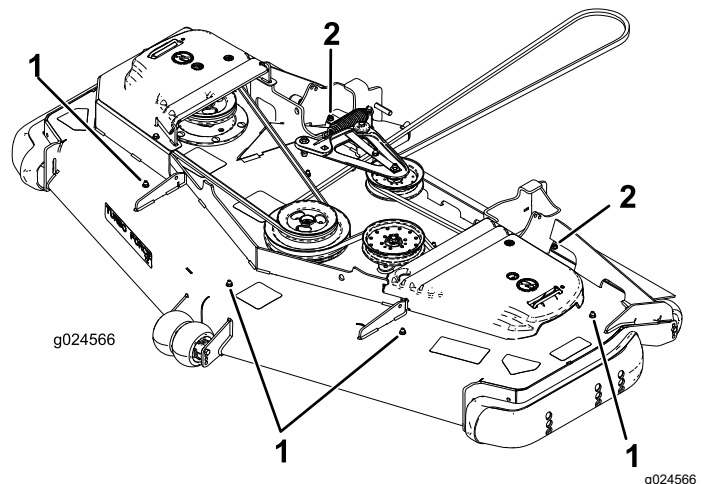


Figura 1

1. Vite a esagono incassato
2. Bullone a testa tonda

8. Rimuovete e conservate i 2 bulloni posteriori a testa tonda (3/8" x 2 1/4") e i 2 dadi flangiati (3/8") da ogni lato nella camera di taglio che fissano i paraurti laterali ai lati del piatto.



2

Montaggio dei deflettori

Parti necessarie per questa operazione:

1	Deflettore destro anteriore
1	Deflettore destro posteriore
1	Deflettore centrale anteriore
1	Deflettore centrale posteriore
1	Deflettore sinistro anteriore
1	Deflettore sinistro posteriore
1	Deflettore destro con spingitore
1	Deflettore centrale con spingitore
1	Deflettore sinistro con spingitore
2	Dado di bloccaggio ($\frac{3}{8}$ "
12	Bullone a testa tonda ($\frac{3}{8}$ " x $\frac{7}{8}$ "
10	Dado flangiato ($\frac{3}{8}$ "
2	Bullone a testa tonda ($\frac{5}{16}$ " x 1")
2	Dado flangiato ($\frac{5}{16}$ "

Procedura

Nota: Stabilite i lati sinistro e destro della macchina rispetto alla normale posizione di guida.

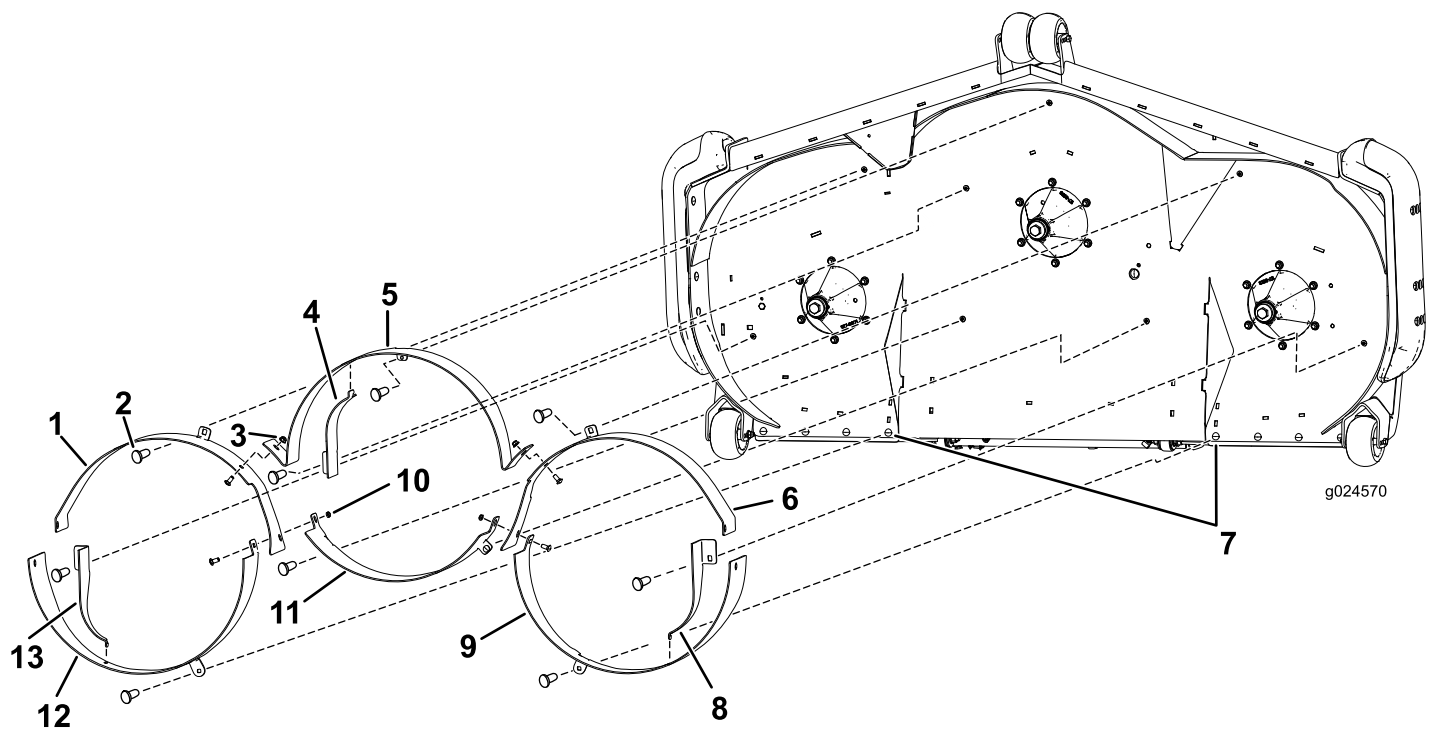


Figura 2

- | | |
|---|---------------------------------------|
| 1. Deflettore destro anteriore | 8. Deflettore sinistro con spingitore |
| 2. Bullone a testa tonda | 9. Deflettore sinistro posteriore |
| 3. Dado flangiato | 10. Dado di bloccaggio |
| 4. Deflettore centrale con spingitore | 11. Deflettore centrale posteriore |
| 5. Deflettore centrale anteriore | 12. Deflettore destro posteriore |
| 6. Deflettore sinistro anteriore | 13. Deflettore destro con spingitore |
| 7. Bullone a testa tonda (5/16" x 1") e dado flangiato (5/16") – solo modello da 183 cm | |

- Montate i deflettori anteriori esterni, utilizzando 1 bullone a testa tonda ($\frac{3}{8}$ " x $\frac{7}{8}$ ") e 1 dado flangiato ($\frac{3}{8}$ ") per deflettore (Figura 2).

Nota: Per favorire l'allineamento dei deflettori, inserite i bulloni a testa tonda ($\frac{3}{8}$ " x $2\frac{1}{2}$ ") e i dadi flangiati ($\frac{3}{8}$ ") senza serrare attraverso il lato dei deflettori e del paraurti (Figura 5).

- Montate il deflettore centrale anteriore utilizzando 3 bulloni a testa tonda ($\frac{3}{8}$ " x $\frac{7}{8}$ ") e 3 dadi flangiati ($\frac{3}{8}$ "), come illustrato nella Figura 2.

- Montate i deflettori posteriori esterni, utilizzando 1 bullone a testa tonda ($\frac{3}{8}$ " x $\frac{7}{8}$ ") e 1 dado flangiato ($\frac{3}{8}$ ") per deflettore Figura 2.

Nota: Per favorire l'allineamento dei deflettori, inserite i bulloni a testa tonda ($\frac{3}{8}$ " x $2\frac{1}{2}$ ") e i dadi flangiati ($\frac{3}{8}$ ") senza serrare attraverso il lato dei deflettori e del paraurti (Figura 5).

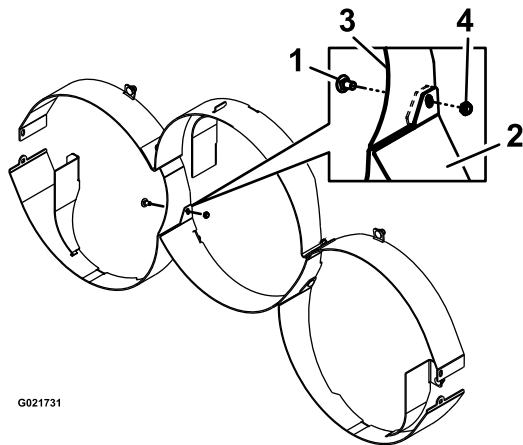
Nota: I deflettori anteriori esterni si installano tra le linguette del deflettore posteriore.

Nota: Il modello da 183 cm utilizza 1 bullone a testa tonda (5/16" x 1") e 1 dado flangiato (5/16") nella parte posteriore del deflettore destro, deflettore sinistro e foro quadrato più interno sull'aletta interna degli pneumatici su ogni lato (Figura 2).

- Fissate il deflettore posteriore centrale utilizzando 2 bulloni a testa tonda ($\frac{3}{8}$ " x $\frac{7}{8}$ ") e 2 dadi di bloccaggio ($\frac{3}{8}$ "), come illustrato nella [Figura 3](#).

Nota: Il deflettore si inserisce tra le flange del deflettore anteriore esterno ([Figura 3](#)).

Nota: Nel punto di unione tra deflettori esterni anteriori, deflettori esterni posteriori e deflettore centrale posteriore, installate 2 bulloni a testa tonda ($\frac{3}{8}$ " x $\frac{7}{8}$ ") e 2 dadi di bloccaggio ($\frac{3}{8}$ ") come mostrato nella [Figura 3](#).



G021731

g021731

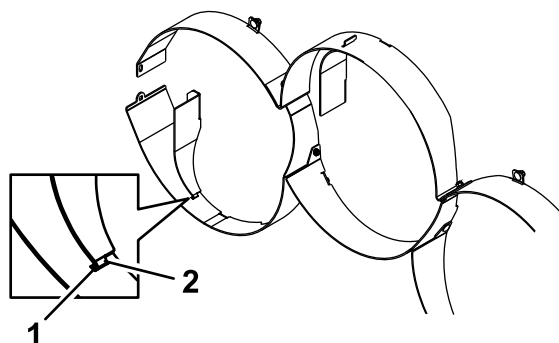
Figura 3

- | | |
|--|---|
| 1. Bullone a testa tonda ($\frac{3}{8}$ " x $\frac{7}{8}$ ") | 3. Flangia del deflettore anteriore |
| 2. Deflettore centrale posteriore | 4. Dado di bloccaggio ($\frac{3}{8}$ ") |

- Serrate tutta la bulloneria.
- Montate il deflettore con spingitore corretto su ciascuna camera, utilizzando 1 bullone a testa tonda ($\frac{3}{8}$ " x $\frac{7}{8}$ ") e 1 dado flangiato ($\frac{3}{8}$ "), come illustrato nella [Figura 3](#).

Nota: L'estremità agganciata a ogni inserto del deflettore si attacca alla scanalatura nel deflettore della camera ([Figura 4](#)).

Nota: Può essere necessario allentare il deflettore di accoppiamento per consentire il corretto inserimento dell'estremità agganciata dell'inserto del deflettore.



G021732

g021732

Figura 4

- | | |
|------------|-------------------------|
| 1. Fessura | 2. Estremità agganciata |
|------------|-------------------------|

3

Fissaggio dei paraurti e del deflettore destro e sinistro al piatto del tosaerba

Parti necessarie per questa operazione:

4	Bullone a testa tonda ($\frac{3}{8}$ " x $2\frac{1}{2}$ ")
4	Dado flangiato ($\frac{3}{8}$ ")

Procedura

Nota: Per montare i bulloni del paraurti, può essere necessario allentare il deflettore di accoppiamento e il deflettore con spingitore.

1. Inserite 2 bulloni a testa tonda ($\frac{3}{8}$ " x $2\frac{1}{2}$ ") su ogni lato attraverso il deflettore destro e sinistro e i paraurti (Figura 5).

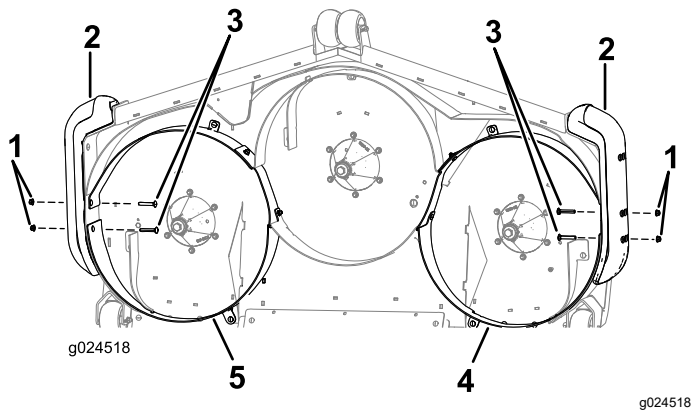


Figura 5

- | | |
|---|------------------------|
| 1. Dado flangiato ($\frac{3}{8}$ ") | 4. Deflettore sinistro |
| 2. Paraurti | 5. Deflettore destro |
| 3. Bullone a testa tonda ($\frac{3}{8}$ " x $2\frac{1}{2}$ ") | |

2. Fissate i 2 bulloni a testa tonda utilizzando 2 dadi flangiati ($\frac{3}{8}$ ") su ciascun lato (Figura 5).
3. Serrate i bulloni a testa tonda e i dadi flangiati da 12,4 a 14,7 N·m.

4

Riconversione allo scarico posteriore

Non occorrono parti

Procedura

1. Disinnestate la PDF, spostate le leve di controllo del movimento in posizione di BLOCCO IN FOLLE e inserite il freno di stazionamento.
2. Prima di scendere dalla postazione di guida spegnete il motore, togliete la chiave di accensione e attendete che si fermino tutte le parti in movimento.
3. Rimuovete i deflettori di finitura del taglio e i deflettori con spingitore.

Conservate tutta la bulloneria.

4. Sostituite le lame di finitura del taglio con lame standard.
5. Montate le viti a esagono incassato ($\frac{5}{16}$ " x $\frac{3}{4}$ ") e i dadi flangiati ($\frac{5}{16}$ ") nei fori in cima al piatto con la testa del bullone sotto.

Nota: Dovete tappare tutti i fori aperti non coperti dagli schermi delle cinghie o dal telaio per evitare che sabbia o altri piccoli oggetti vengano scagliati verso l'alto attraverso il piatto.

Note:

Note:



Count on it.