



Ablenkbleche

182 cm Z Master® Rasenmäher mit Heckauswurf

Modellnr. 144-0380

Installationsanweisungen

Wichtig: Dieses Kit wird nicht mit den Recyclermessern geliefert.



Vorbereiten der Maschine

Keine Teile werden benötigt

Verfahren

1. Kuppeln Sie die Zapfwelle aus, stellen die Fahrtriebshebel in die ARRETIERTE NEUTRAL-Stellung und aktivieren die Feststellbremse.
2. Stellen Sie vor dem Verlassen der Bedienungsposition den Motor ab, ziehen den Schlüssel ab und warten, bis alle beweglichen Teile zum Stillstand gekommen sind.
3. Heben Sie die Maschine vorne an und stützen Sie sie auf Achsständern ab.

⚠️ WARNUNG:

Beim Anheben des Mähwerks für Kundendienst- und Wartungsarbeiten sollten Sie sich nie nur auf mechanische oder hydraulische Ständer verlassen. Die mechanischen oder hydraulischen Ständer stützen möglicherweise nicht ausreichend oder können ausfallen, sodass das Gerät fällt und Verletzungen verursacht.

Verlassen Sie sich nicht ausschließlich auf mechanische oder hydraulische Ständer als Stützen. Verwenden Sie geeignete Achsständer oder gleichwertige Stützen.

4. Reparieren Sie verbogene oder beschädigte Bereiche der Mähwerkabdeckung und ersetzen Sie fehlende Teile.
5. Reinigen Sie jegliche Rückstände vom Mähwerk, um den Einbau zu erleichtern.
6. Entfernen Sie die vorhandenen Messer, siehe *Bedienungsanleitung*.

7. Entfernen Sie die vier Sechskantschrauben (5/16" x 3/4") und die vier Bundmutter (5/16"), mit denen die freiliegenden Befestigungslöcher im Mähwerk abgedeckt sind, entfernen Sie auch die internen Reifenklappenbefestigung an jeder Seite (Bild 1).

Hinweis: Bewahren Sie diese Teile für eine spätere Verwendung auf.

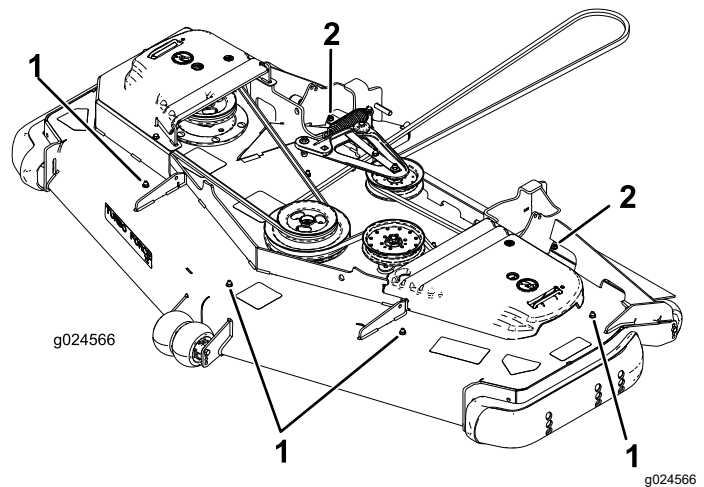


Bild 1

1. Sechskantschraube 2. Schlossschraube

8. Nehmen Sie die beiden hinteren Schlossschrauben (3/8" x 2-1/4") und die beiden Bundmutter (3/8") an jeder Seite der Schnittkammer ab, mit denen die seitlichen Stoßstangen an den Mähwerkseiten befestigt sind.



2

Montieren der Ablenkleche

Für diesen Arbeitsschritt erforderliche Teile:

1	Vorderes, rechtes Ablenklech
1	Hinteres, rechtes Ablenklech
1	Vorderes, mittleres Ablenklech
1	Hinteres, mittleres Ablenklech
1	Vorderes, linkes Ablenklech
1	Hinteres, linkes Ablenklech
1	Rechtes Kickerablenklech
1	Mittleres Kickerablenklech
1	Linkes Kickerablenklech
2	Sicherungsmutter ($\frac{3}{8}$ ")
12	Schlossschraube ($\frac{3}{8}$ " x $\frac{7}{8}$ ")
10	Bundmutter ($\frac{3}{8}$ ")
2	Schlossschraube ($\frac{5}{16}$ " x 1")
2	Bundmutter ($\frac{5}{16}$ ")

Verfahren

Hinweis: Bestimmen Sie die linke und rechte Seite der Maschine anhand der üblichen Einsatzposition.

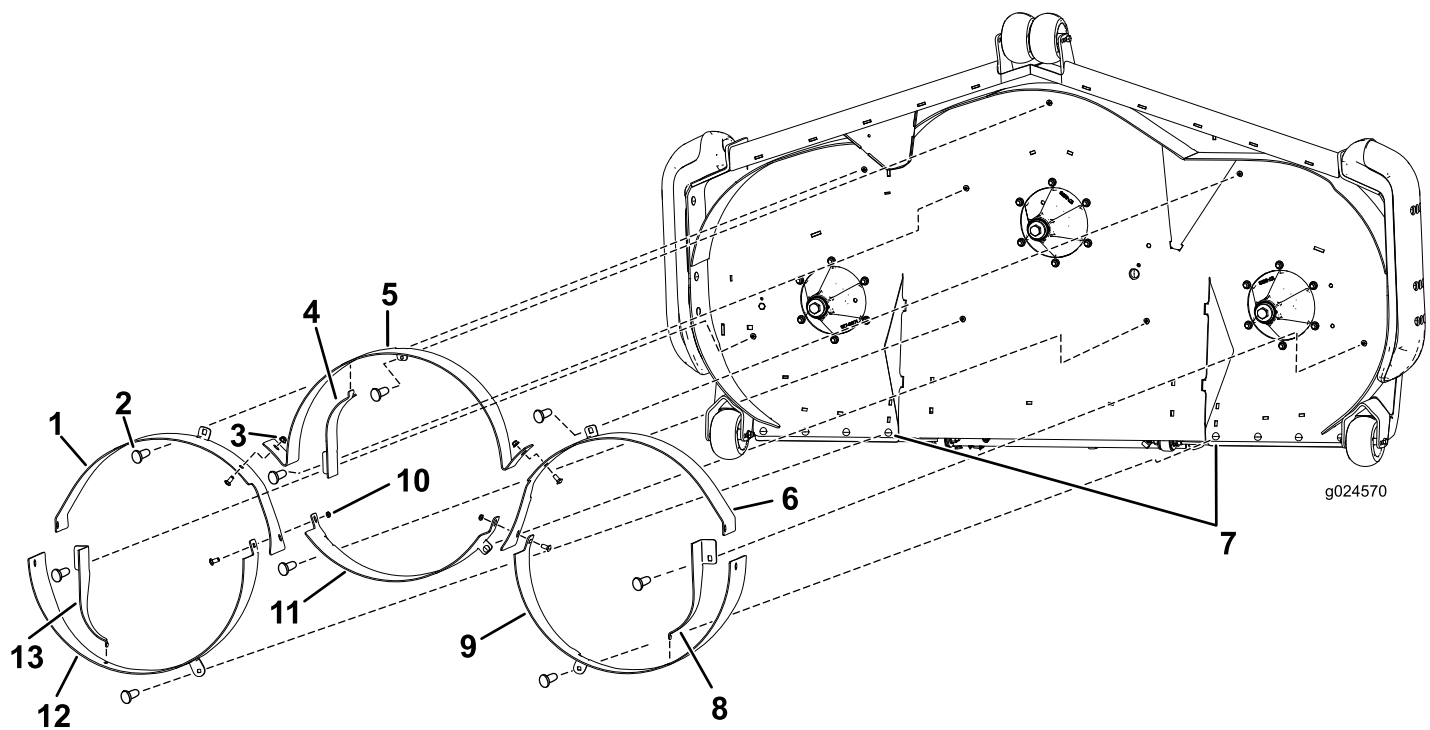


Bild 2

- | | |
|---|-------------------------------------|
| 1. Vorderes, rechtes Ablenkblech | 8. Linkes Kickerablenkblech |
| 2. Schlossschraube | 9. Hinteres, linkes Ablenkblech |
| 3. Bundmutter | 10. Sicherungsmutter |
| 4. Mittleres Kickerablenkblech | 11. Hinteres, mittleres Ablenkblech |
| 5. Vorderes, mittleres Ablenkblech | 12. Hinteres, rechtes Ablenkblech |
| 6. Vorderes, linkes Ablenkblech | 13. Rechtes Kickerablenkblech |
| 7. Schlossschraube (5/16" x 1") und Bundmutter (5/16"), nur 183-cm-Modell | |

1. Befestigen Sie die vorderen äußeren Ablenkbleche mit einer Schlossschraube ($\frac{3}{8}$ " x $\frac{7}{8}$ ") und einer Bundmutter ($\frac{3}{8}$ ") pro Ablenkblech (Bild 2).

Hinweis: Stecken Sie die Schlossschrauben ($\frac{3}{8}$ " x 2- $\frac{1}{2}$ "") und Bundmuttern ($\frac{3}{8}$ ") lose in die Seite der Ablenkbleche und der Stoßstange, um das Ausfluchten der Ablenkbleche zu erleichtern (Bild 5).

2. Befestigen Sie das vordere mittlere Ablenkblech mit drei Schlossschrauben ($\frac{3}{8}$ " x $\frac{7}{8}$ ") und drei Bundmuttern ($\frac{3}{8}$ "), wie in Bild 2 dargestellt.

3. Befestigen Sie die hinteren äußeren Ablenkbleche mit einer Schlossschraube ($\frac{3}{8}$ " x $\frac{7}{8}$ ") und einer Bundmutter ($\frac{3}{8}$ ") pro Ablenkblech (Bild 2).

Hinweis: Stecken Sie die Schlossschrauben ($\frac{3}{8}$ " x 2- $\frac{1}{2}$ "") und Bundmuttern ($\frac{3}{8}$ ") lose in die Seite der Ablenkbleche und der Stoßstange, um das Ausfluchten der Ablenkbleche zu erleichtern (Bild 5).

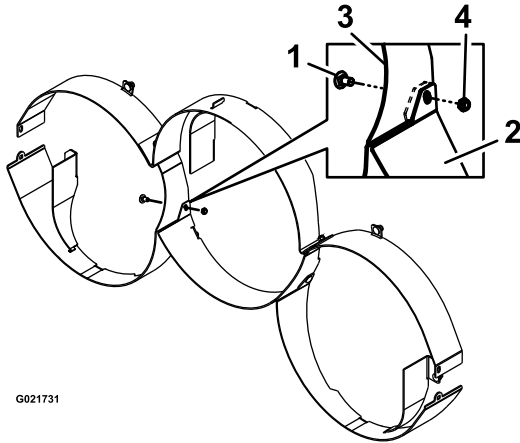
Hinweis: Die vorderen Außenablenkbleche werden zwischen den hinteren Ablenkblechnamen montiert.

Hinweis: Für das 183-cm-Modell wird eine Schlossschraube (5/19" x 1") und eine Bundmutter (5/16") hinten im rechten Ablenkblech, im linken Ablenkblech und im innersten rechteckigen Loch an der internen Reifenklappe an jeder Seite verwendet (Bild 2).

4. Befestigen Sie das hintere mittlere Ablenkblech mit zwei Schlossschrauben ($\frac{3}{8}$ " x $\frac{7}{8}$ "") und zwei Bundmuttern ($\frac{3}{8}$ ""), wie in **Bild 3** dargestellt.

Hinweis: Das Ablenkblech wird zwischen den vorderen äußeren Ablenkblechflanschen montiert (**Bild 3**).

Hinweis: Setzen Sie an der Stelle, an der das äußere Ablenkblech vorne, das äußere Ablenkblech hinten und das hintere mittlere Ablenkblech aufeinander stoßen, zwei Schlossschrauben ($\frac{3}{8}$ " x $\frac{7}{8}$ "") und zwei Bundmuttern ($\frac{3}{8}$ "") ein, wie in **Bild 3** dargestellt.



G021731

g021731

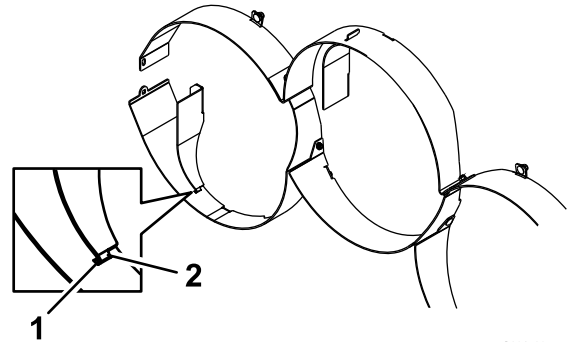
Bild 3

- | | |
|--|---|
| 1. Schlossschraube ($\frac{3}{8}$ " x $\frac{7}{8}$ "") | 3. Vorderer Ablenkblechflansch |
| 2. Hinteres, mittleres Ablenkblech | 4. Sicherungsmutter ($\frac{3}{8}$ "") |

5. Ziehen Sie alle losen Befestigungselemente fest.
6. Setzen Sie das richtige Kickerablenkblech in jeder Kammer ein und befestigen Sie sie mit einer Schlossschraube ($\frac{3}{8}$ " x $\frac{7}{8}$ "") und einer Bundmutter ($\frac{3}{8}$ ""), wie in **Bild 3** dargestellt.

Hinweis: Das Ende mit dem Haken an jedem Kickerablenkblech wird im Schlitz im Kammerablenkblech befestigt (**Bild 4**).

Hinweis: Sie müssen u. U. das passende Ablenkblech lösen, damit das Ende mit dem Haken am Kickerablenkblech richtig passt.



G021732

g021732

Bild 4

- | | |
|------------|-------------------|
| 1. Schlitz | 2. Ende mit Haken |
|------------|-------------------|

3

Befestigen der Stoßstangen und des rechten und linken Ablenklechs am Mähwerk

Für diesen Arbeitsschritt erforderliche Teile:

4	Schlossschraube ($\frac{3}{8}$ " x $2\frac{1}{2}$ ")
4	Bundmutter ($\frac{3}{8}$ ")

Verfahren

Hinweis: Um die Stoßstangenschrauben zu installieren, müssen Sie möglicherweise das anliegende Ablenklech und das Kickerablenklech lösen.

1. Setzen Sie zwei Schlossschrauben ($\frac{3}{8}$ " x $2\frac{1}{2}$ ") an jeder Seite durch das rechte und linke Ablenklech und die Stoßstangen (Bild 5).

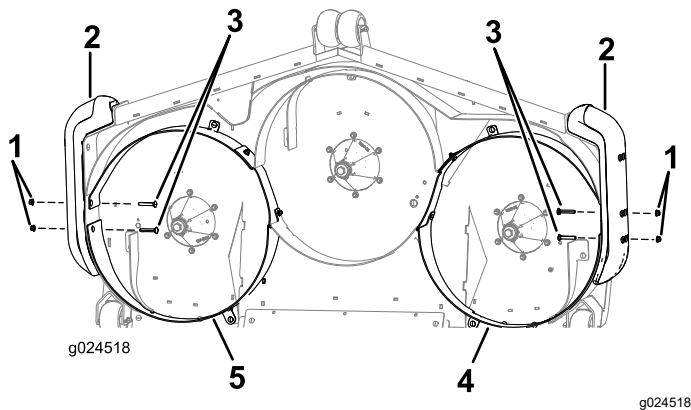


Bild 5

- | | |
|---|-----------------------|
| 1. Bundmutter ($\frac{3}{8}$ ") | 4. Linkes Ablenklech |
| 2. Puffer | 5. Rechtes Ablenklech |
| 3. Schlossschraube ($\frac{3}{8}$ " x $2\frac{1}{2}$ ") | |

2. Befestigen Sie die beiden Schlossschrauben an jeder Seite mit zwei Bundmuttern ($\frac{3}{8}$ ") (Bild 5).
3. Ziehen Sie die Schlossschrauben und Bundmuttern auf ein Drehmoment von 12,4 bis 14,7 N·m an.

4

Umstellen auf den Heckauswurf

Keine Teile werden benötigt

Verfahren

1. Kuppeln Sie die Zapfwelle aus, stellen die Fahrtriebshebel in die ARRETIERTE NEUTRAL-Stellung und aktivieren die Feststellbremse.
2. Stellen Sie vor dem Verlassen der Bedienungsposition den Motor ab, ziehen den Schlüssel ab und warten, bis alle beweglichen Teile zum Stillstand gekommen sind.
3. Entfernen Sie die Finish-Cut-Ablenkleche und Kickerablenkleche.
Bewahren Sie die entfernten Befestigungsmittel auf.
4. Tauschen Sie die Finish-Cut-Messer durch Standardmesser aus.
5. Setzen Sie die Sechskantschrauben ($\frac{5}{16}$ " x $\frac{3}{4}$ ") und die Bundmuttern ($\frac{5}{16}$ ") in die Löcher auf der Oberseite des Mähwerks ein, der Schraubenkopf sollte dabei an der Unterseite sein.

Hinweis: Sie müssen alle offenen Löcher, die nicht durch einen Riemenschutz oder den Rahmen abgedeckt sind, mit Stopfen versehen, um das Herausschleudern von Sand und/oder anderen kleinen Gegenstände durch das Mähwerk zu verhindern.

Hinweise:

Hinweise:



Count on it.