



Kit déflecteur

Tondeuses Z Master® à éjection arrière de 152 cm

N° de modèle 144-0379

Instructions de montage

Important: Ce kit ne comprend pas de lames de recyclage.

1

Préparation de la machine

Aucune pièce requise

Procédure

1. Désengagez la PDF, amenez les leviers de commande de déplacement à la position de VERROUILLAGE AU POINT MORT et serrez le frein de stationnement.
2. Avant de quitter la position d'utilisation, coupez le moteur, retirez la clé de contact et attendez l'arrêt complet de toutes les pièces mobiles.
3. Soulevez l'avant de la machine sur des chandelles.

⚠ ATTENTION

Ne vous fiez pas uniquement à des crics mécaniques ou hydrauliques pour soulever la tondeuse aux fins d'entretien ou de révision ; cela pourrait être dangereux. Les crics mécaniques ou hydrauliques peuvent ne pas offrir un soutien suffisant ou peuvent lâcher et laisser retomber la machine, et causer ainsi des blessures.

Ne vous fiez pas uniquement à des crics mécaniques ou hydrauliques comme soutien. Utilisez des chandelles adéquates ou un support équivalent.

4. Réparez toutes les parties pliées ou endommagées du plateau de coupe et remplacez les pièces manquantes.
5. Nettoyez les débris accumulés sur le tablier pour faciliter la pose.
6. Déposez les lames existantes ; voir le *Manuel de l'utilisateur*.

7. Retirez les 6 vis à tête hexagonale creuse (5/16" x 3/4") et les 6 écrous à embase (5/16") qui occupent les trous de montage exposés du plateau (Figure 1).

Remarque: Mettez ces pièces de côté pour un usage ultérieur.

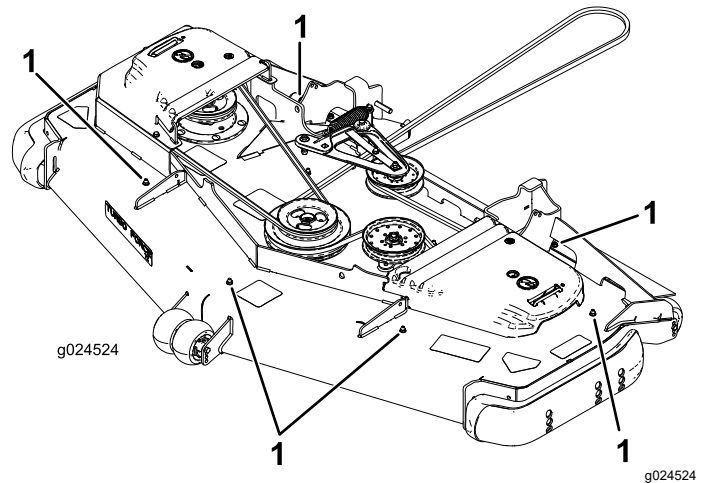


Figure 1

1. Conservez ces pièces.
-
8. De chaque côté de la chambre de coupe, retirez et conservez les 2 boulons de carrosserie arrière (3/8" x 2 1/4") et les 2 écrous à embase (3/8") qui fixent les pare-chocs latéraux aux côtés du plateau.



2

Montage des déflecteurs

Pièces nécessaires pour cette opération:

1	Défecteur avant droit
1	Défecteur arrière droit
1	Défecteur central avant
1	Défecteur central arrière
1	Défecteur avant gauche
1	Défecteur arrière gauche
1	Défecteur « kicker » droit
1	Défecteur « kicker » central
1	Défecteur « kicker » gauche
2	Contre-écrou (3/8")
14	Boulon de carrosserie (3/8" x 7/8")
16	Écrou à embase (3/8")

Procédure

Remarque: Les côtés gauche et droit de la machine sont déterminés d'après la position d'utilisation normale.

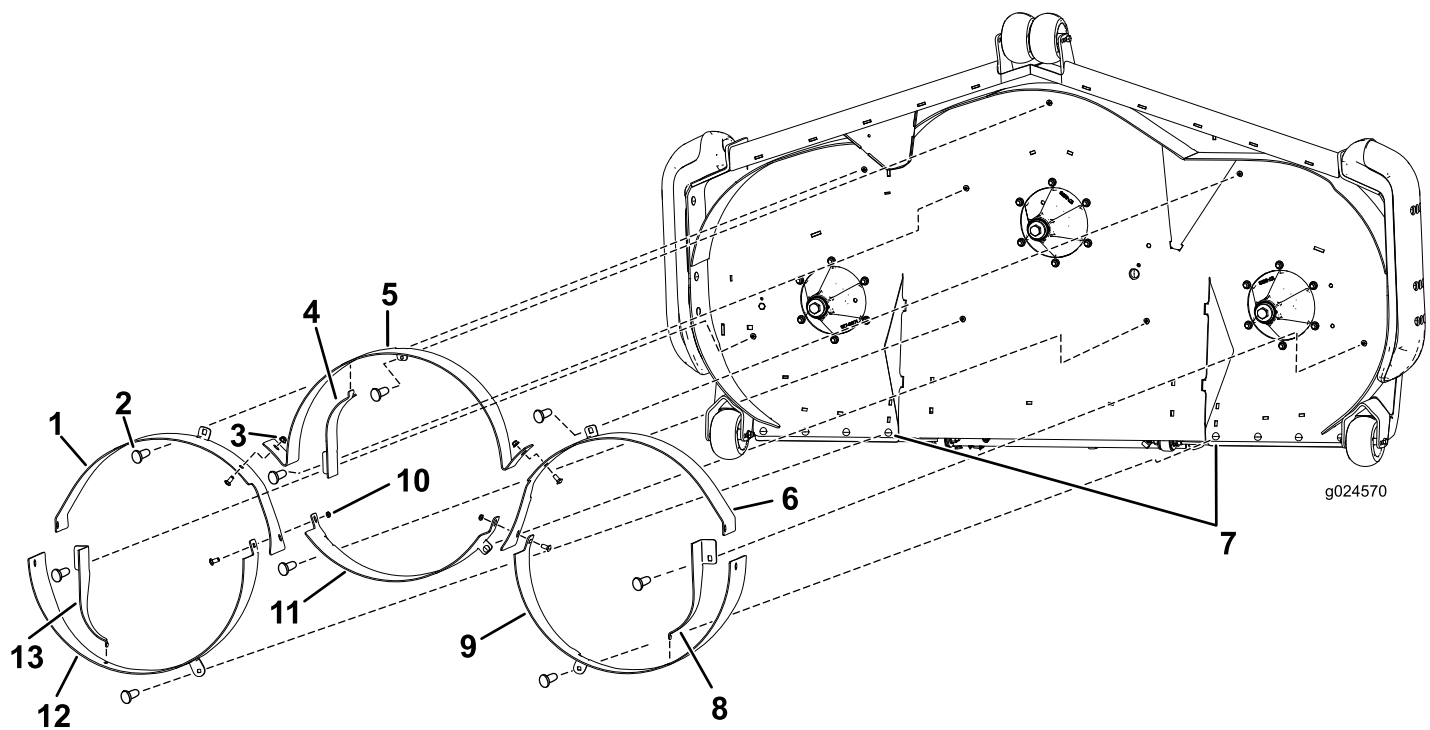


Figure 2

- | | |
|---|---------------------------------|
| 1. Déflecteur avant droit | 8. Déflecteur « kicker » gauche |
| 2. Boulon de carrosserie | 9. Déflecteur arrière gauche |
| 3. Écrou à embase | 10. Contre-écrou |
| 4. Déflecteur « kicker » central | 11. Déflecteur central arrière |
| 5. Déflecteur central avant | 12. Déflecteur arrière droit |
| 6. Déflecteur avant gauche | 13. Déflecteur « kicker » droit |
| 7. Boulon de carrosserie (5/16" x 1") et écrou à embase (5/16")
– modèle de 183 cm seulement | |

- Montez les déflecteurs extérieurs avant à l'aide d'un boulon de carrosserie (3/8" x 7/8") et d'un écrou à embase (3/8") par déflecteur (Figure 2).

Remarque: Pour faciliter l'alignement des déflecteurs, insérez, mais ne serrez pas, les boulons de carrosserie (3/8" x 2 1/2") et les écrous à embase (3/8") par le côté des déflecteurs et du pare-chocs (Figure 5).

- Montez le déflecteur central avant à l'aide de 3 boulons de carrosserie (3/8" x 7/8") et de 3 écrous à embase (3/8"), comme montré à la Figure 2.
- Montez les déflecteurs extérieurs arrière à l'aide d'un boulon de carrosserie (3/8" x 7/8") et d'un écrou à embase (3/8") par déflecteur (Figure 2).

Remarque: Pour faciliter l'alignement des déflecteurs, insérez, mais ne serrez pas, les boulons de carrosserie (3/8" x 2 1/2") et les écrous à embase (3/8") par le côté des déflecteurs et du pare-chocs (Figure 5).

Remarque: Les déflecteurs extérieurs avant se montent entre les languettes des déflecteurs arrière.

- Montez le déflecteur central arrière à l'aide de 2 boulons de carrosserie (3/8" x 7/8") et 2 écrous à embase (3/8"), comme montré à la [Figure 3](#).

Remarque: Ce déflecteur se monte entre les brides du déflecteur extérieur avant ([Figure 3](#)).

Remarque: Au point de rencontre des déflecteurs extérieurs avant, des déflecteurs extérieurs arrière et du déflecteur central arrière, installez 2 boulons de carrosserie (3/8" x 7/8") et 2 contre-écrous (3/8"), comme montré à la [Figure 3](#).

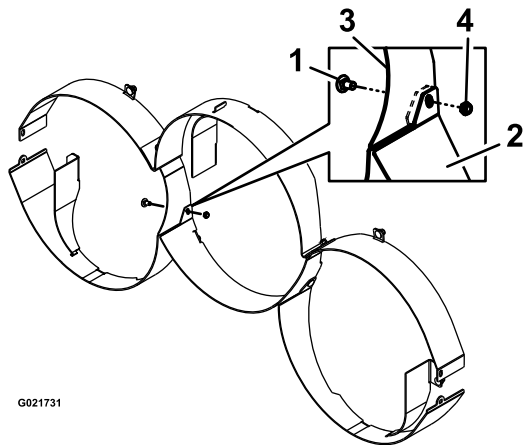


Figure 3

- | | |
|--|-------------------------------|
| 1. Boulon de carrosserie (3/8" x 7/8") | 3. Rebord de déflecteur avant |
| 2. Déflecteur central arrière | 4. Contre-écrou (3/8") |

- Serrez toutes les fixations.
- Montez le déflecteur « kicker » correct sur chaque chambre à l'aide d'un boulon de carrosserie (3/8" x 7/8") et d'un écrou à embase (3/8"), comme montré à la [Figure 1](#)

Remarque: Le côté replié de chaque déflecteur « kicker » s'accroche à la fente du déflecteur de chambre ([Figure 4](#)).

Remarque: Il pourra être nécessaire de desserrer le déflecteur d'accouplement pour monter correctement le côté replié du déflecteur « kicker ».

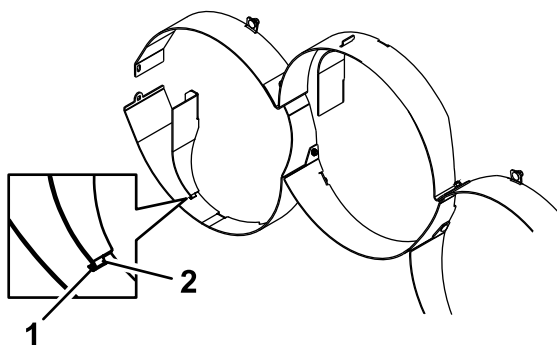


Figure 4

- | | |
|----------|----------------|
| 1. Fente | 2. Côté replié |
|----------|----------------|

3

Fixation des pare-chocs et des déflecteurs droit et gauche sur le plateau de coupe

Pièces nécessaires pour cette opération:

4	Boulon de carrosserie (3/8" x 2 1/2")
4	Écrou à embase (3/8")

Procédure

Remarque: Il sera peut-être nécessaire de desserrer le déflecteur d'accouplement et le déflecteur « kicker » pour installer les boulons de pare-chocs.

1. Insérez 2 boulons de carrosserie (3/8" x 2 1/2") de chaque côté dans les déflecteurs droit et gauche et dans les pare-chocs (Figure 5).

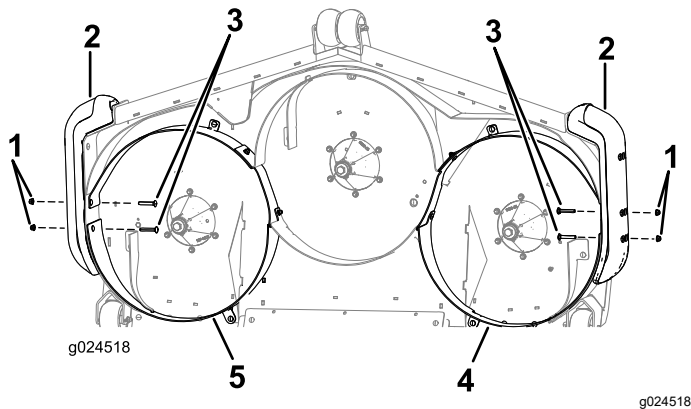


Figure 5

- | | |
|--|----------------------|
| 1. Écrou à embase (3/8") | 4. Déflecteur gauche |
| 2. Pare-chocs | 5. Déflecteur droit |
| 3. Boulon de carrosserie (3/8" x 2 1/2") | |

2. Bloquez les 2 boulons de carrosserie avec 2 écrous à embase (3/8") de chaque côté (Figure 5).
3. Serrez les boulons de carrosserie et les écrous à embase à un couple de 12,4 à 14,7 N·m.

4

Retour à l'éjection arrière

Aucune pièce requise

Procédure

1. Désengagez la PDF, amenez les leviers de commande de déplacement à la position de **VERROUILLAGE AU POINT MORT** et serrez le frein de stationnement.
2. Avant de quitter la position d'utilisation, coupez le moteur, retirez la clé de contact et attendez l'arrêt complet de toutes les pièces mobiles.

3. Déposez les déflecteurs de finition et les déflecteurs « kicker ».

Conservez toutes les fixations.

4. Remplacez les lames de finition par des lames standard.
5. Insérez les vis à tête hexagonale creuse (5/16" x 3/4") avec les écrous à embase (5/16") dans les trous en haut du plateau de coupe, en plaçant la tête des vis dessous.

Remarque: Vous devez obturer tous les trous ouverts qui ne sont pas recouverts par les protections de courroie pour empêcher la projection de sable et/ou d'autres petits objets à travers le plateau.

Remarques:

Remarques:



Count on it.