



# Kit de sensor de pendientes

Unidad de tracción Groundsmaster® Serie 3200 o 3300

Nº de modelo 31952

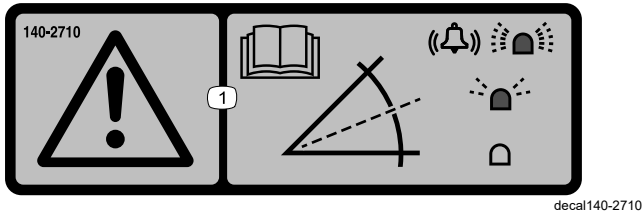
Instrucciones de instalación

## Seguridad

### Pegatinas de seguridad e instrucciones



Las pegatinas de seguridad e instrucciones están a la vista del operador y están ubicadas cerca de cualquier zona de peligro potencial. Sustituya cualquier pegatina que esté dañada o que falte.



140-2710

1. Advertencia – lea el *Manual del operador*; si la luz parpadea rápidamente y suena la alarma, indica la presencia de una pendiente empinada; si la luz parpadea lentamente, indica una pendiente moderada; si la luz no se enciende, indica que las condiciones de operación son normales.



# Instalación

## Piezas sueltas

Utilice la tabla siguiente para verificar que no falta ninguna pieza.

Descripción	Cant.	Uso
No se necesitan piezas	–	Preparación de la máquina.
Módulo del sensor	1	Instalación del kit.
Perno	2	
Tuerca	2	
Soporte de montaje	1	
Arnés de cables	1	
Alarma	1	
Tapón de plástico	4	
Brida	2	
Pegatina	1	Instalación de la pegatina.
No se necesitan piezas	–	Calibración del sensor.

Los lados derecho e izquierdo de la máquina se determinan desde la posición normal del operador.

## Preparación de la máquina

1. Aparque la máquina en una superficie nivelada.
2. Desengrane la TDF y baje los accesorios.
3. Ponga el freno de estacionamiento.
4. Apague el motor y retire la llave.
5. Espere a que se detenga todo movimiento.
6. Deje que se enfríen los componentes de la máquina.

## Instalación del kit

### Instalación del módulo del sensor

1. Sujete el módulo del sensor al soporte de montaje usando 2 pernos y tuercas (Figura 1).

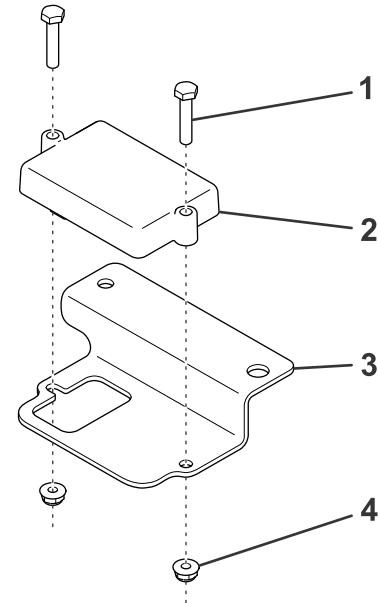


Figura 1

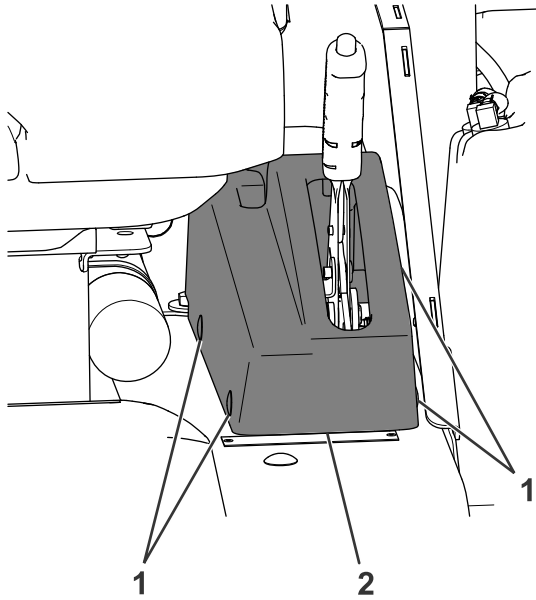
g307038

1. Perno
2. Módulo del sensor
3. Soporte de montaje
4. Tuerca

2. Apriete las fijaciones a 4.2 N·m (37 pulgadas-libra).

3. Retire y deseche los tapones de plástico que fijan la cubierta del freno de estacionamiento a la máquina (Figura 2). Retire la cubierta del freno de estacionamiento.

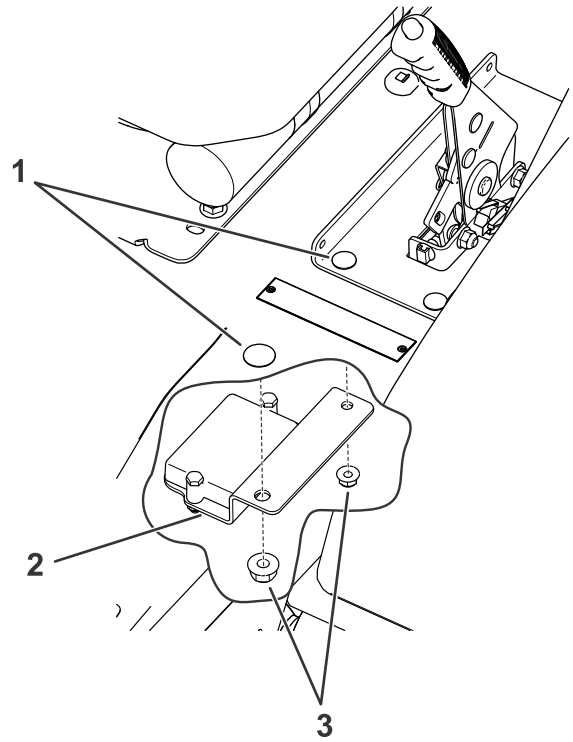
**Nota:** Utilice una espátula o una herramienta especial para la retirada de fijaciones de plástico para retirar los tapones de plástico.



**Figura 2**

g307039

1. Tapón de plástico
2. Cubierta del freno de estacionamiento



**Figura 3**

g317813

1. Pernos
  2. Soporte de montaje
  3. Tuercas retiradas anteriormente
- 
6. Sujete el soporte de montaje a la máquina usando los pernos y las tuercas (Figura 3).

4. Eleve el lado izquierdo de la máquina y retire el neumático delantero izquierdo. Consulte Elevación de la máquina en el *Manual del operador*.

5. Retire las tuercas indicadas en la Figura 3.

**Nota:** No retire los pernos de la máquina.

## Instalación de la alarma

1. Retire la zona troquelada del panel situado detrás del freno de estacionamiento (Figura 4).

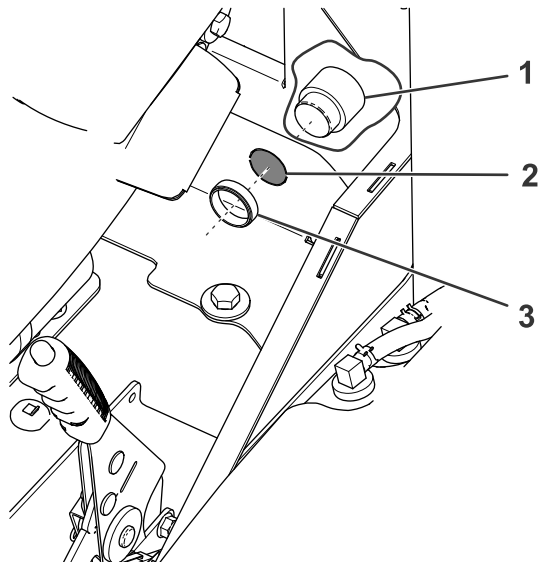


Figura 4

g307042

1. Alarma
2. Zona troquelada
3. Tuerca de plástico

2. Retire la tuerca de plástico de la alarma y utilícela para fijar la alarma a través del hueco dejado por la zona troquelada (Figura 4).
3. Instale la cubierta del freno de estacionamiento que retiró anteriormente usando 4 tapones de plástico nuevos para sujetarla a la máquina (Figura 2).

**Nota:** No es necesario instalar los 2 tapones de plástico exteriores en máquinas con cabina.

## Enrutado del arnés de cables

1. Enchufe el conector de 90° en la parte inferior del módulo del sensor (Figura 5).

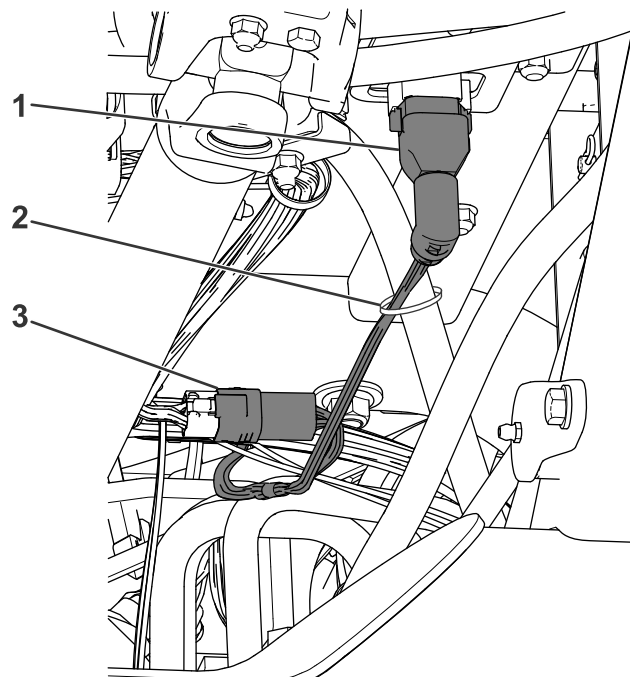


Figura 5

g307043

1. Conector de 90°
2. Brida
3. Segundo conector

2. Enrute el arnés de cables hacia atrás y enchufe el segundo conector en el arnés de cables de la máquina (Figura 5).
3. Enchufe el extremo mismo del arnés de cables en la alarma instalada anteriormente (Figura 6).

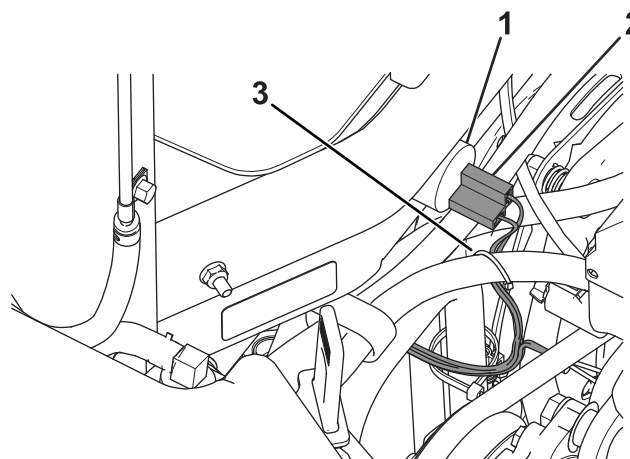


Figura 6

g314042

1. Alarma
2. Último conector
3. Brida

4. Sujete el arnés al tubo hidráulico con una brida, como se muestra en la Figura 5.
5. Sujete el arnés lejos de la correa del compresor del A/A de la cabina, como se muestra en la Figura 6.

## Instalación de la pegatina

1. Instale la pegatina en la máquina como se muestra en la [Figura 7](#).

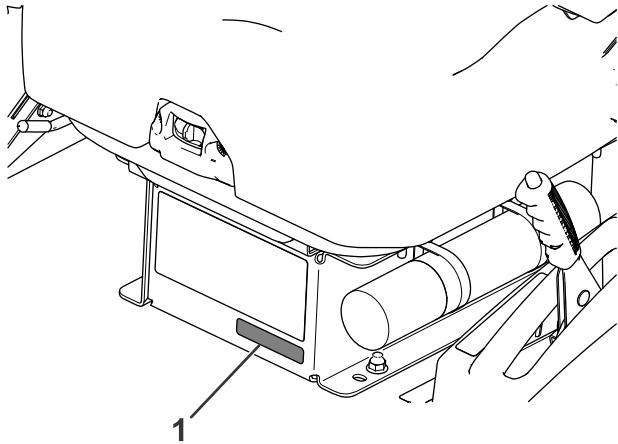


Figura 7

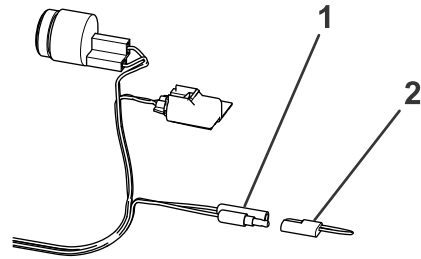
g307045

1. Pegatina

2. Instale el neumático delantero izquierdo, apriete las tuercas de la rueda y baje la máquina. Consulte Instalación de las ruedas delanteras en el *Manual del operador*.

## Calibración del sensor

1. Sobre una superficie plana, retire el tapón de los conectores de calibración ([Figura 8](#)).



g307046

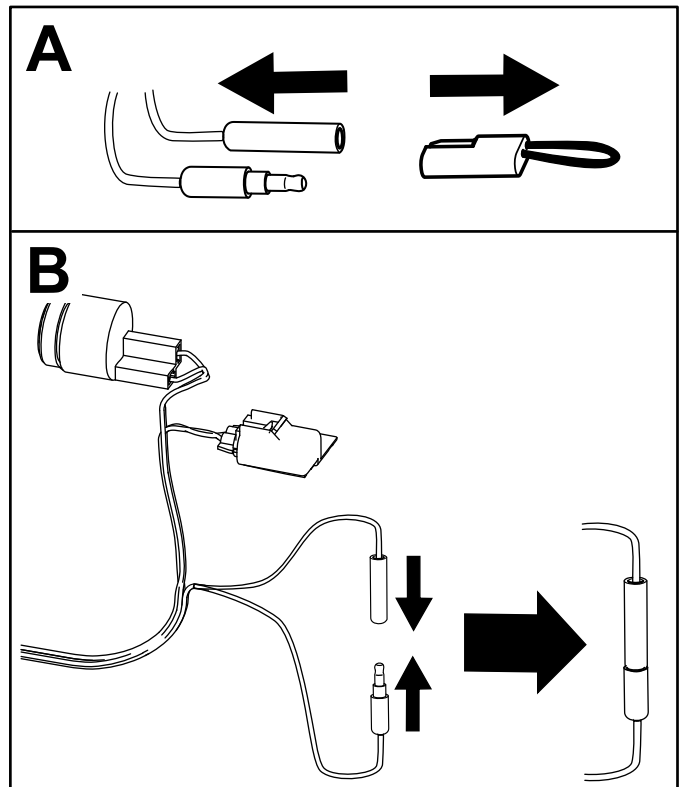


Figura 8

g315596

1. Conectores de calibración 2. Tapón

2. Enchufe entre sí los conectores de calibración, como se muestra en la [Figura 8](#).
3. Gire la llave de contacto a la posición de ON [Conectado] pero no arranque el motor.
4. La pantalla muestra Slope Sensor Calibrating (Calibrando sensor de pendientes).

**Nota:** El indicador LED situado junto a la pantalla ([Figura 9](#)) estará encendido en verde fijo durante la calibración del sensor.

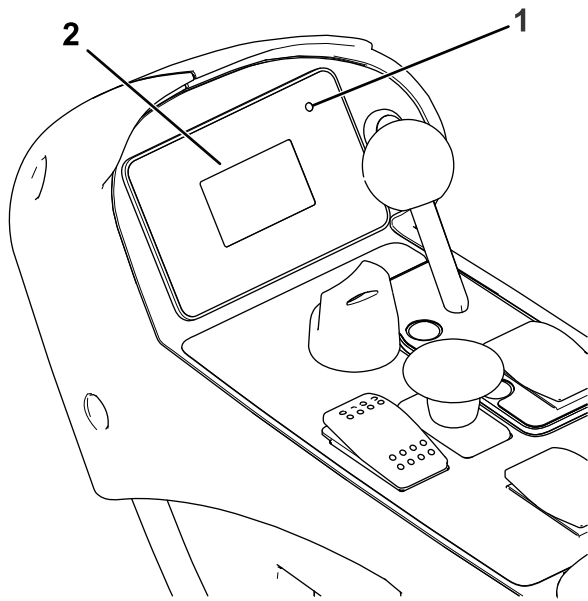


Figura 9

g317869

1. Luz LED                      2. Pantalla

5. Cuando la pantalla muestre Slope Sensor Calibrated (Sensor de pendientes calibrado), gire la llave de contacto a la posición de OFF [Desconectado].
6. Desconecte los conectores de calibración e instale los tapones en los conectores (Figura 10).

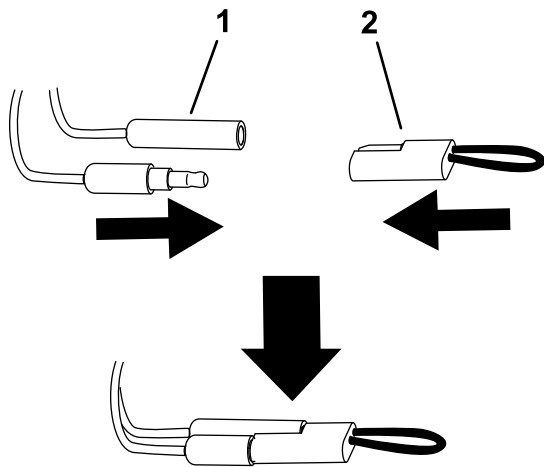


Figura 10

g315597

1. Conectores de calibración   2. Tapón

# Operación

## Uso del sensor de pendientes

La luz y la alarma indican la naturaleza de la pendiente:

- Luz verde – condiciones de operación normales
- La luz roja parpadea lentamente y la pantalla muestra B2713 – pendiente moderada
- La luz roja parpadea rápidamente, suena la alarma y la pantalla muestra B2714 — pendiente pronunciada; vaya a una pendiente con menos inclinación.

### ⚠ ADVERTENCIA

**Las pendientes son una de las principales causas de accidentes por pérdida de control y vuelcos, que pueden causar lesiones graves o la muerte.**

**Extreme las precauciones al utilizar la máquina en una pendiente.**

**Notas:**



**Count on it.**