



UltraPlus-puhallin/-imuri

Mallinro: 51558—Sarjanro: 315000001 tai suurempi

Mallinro: 51681—Sarjanro: 315000001 tai suurempi

Käyttöopas

Tämä tuote on kannettava sähköpuhallin ja imuri. Se on tarkoitettu kotikäyttöön lian, roskien ja irtomateriaalin puhaltamiseen ja kevyen eloperäisen aineksen, kuten ruohon ja lehtien, imuroimiseen. Sitä ei ole tarkoitettu käytettäväksi suljetuissa tiloissa tai erittäin pölyisillä alueilla, tulen sytyttämiseen eikä kovien esineiden imuroimiseen. Tuotteen paino: 5,2 kg

Tämä tuote on asianmukaisten eurooppalaisten direktiivien mukainen. Lisätietoja on erillisessä tuotekohtaisessa vaatimustenmukaisuusvakuutuksessa.

TÄRKEITÄ TURVALLISUUSOHJEITA

Sähkölaitetta käytettäessä on aina noudatettava muun muassa seuraavia perusvarotoimia:

LUE KAIKKI OHJEET ENNEN TÄMÄN LAITTEEN KÄYTTÄMISTÄ VAARA—Noudata näitä turvallisuusohjeita tulipalo-, sähköisku- ja tapaturmavaaran vähentämiseksi.

Parhaan mahdollisen turvallisuuden ja hyvän suorituskyvyn takaamiseksi sekä laitetuntemuksen hankkimiseksi on tärkeää, että kaikki laitteen käyttäjät lukevat tämän käyttöoppaan ja omaksuvat sen tiedot ennen laitteen käyttämistä. Erityistä huomiota on kiinnitettävä turvaohjeen varoitusmerkintään **▲**, joka tarkoittaa VAROITUSTA, VAARAA tai HENGENVAARAA – henkilöturvallisuusohjeet. Lue ja omaksu nämä ohjeet, sillä ne käsittelevät turvallisuutta. **Näiden ohjeiden noudattamatta jättäminen voi aiheuttaa tapaturman, palovaaran tai sähköiskun.**

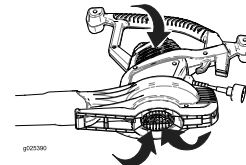
Tärkeää: Laite on tarkoitettu vain kotikäyttöön.

Koulutus

- Lue ohjeet huolellisesti. Tutustu ohjauslaitteisiin ja laitteen asianmukaiseen käyttöön.
- Älä anna laitetta lasten käyttöön.
- Älä anna näihin ohjeisiin perehtymättömien henkilöiden käyttää laitetta. Paikalliset säännökset saattavat asettaa rajoituksia käyttäjän iälle.
- Älä käytä laitetta, jos lähistöllä on ihmisiä (varsinkin lapsia) tai lemmikkieläimiä.
- Käyttäjä vastaa muille ihmisille tai heidän omaisuudelleen aiheutuneista vahingoista.

Valmistelut

- Käytä laitetta käyttäessäsi tukevia kenkiä ja pitkälahkeisia housuja.
- Älä käytä löysiä vaatteita tai koruja, jotka voivat joutua ilmanottoaukkoon (katso seuraavaa kuvaa). Pidä pitkät hiukset etäällä ilmanottoaukoista.



g025390

- Käytä suojalaseja ja kuulonsuojaimia käytön aikana.
- Estä pölyn aiheuttamat ärsytysoireet käyttämällä kasvosuojainta.
- Tarkasta virta- ja jatkojohto vaurioiden tai kulumisen varalta ennen käyttöä. Älä käytä laitetta, jos johto on vaurioitunut tai kulunut.
- Älä käytä laitetta, jos suojukset tai suojat ovat vialliset tai jos turvalaitteet on irrotettu. Näihin kuuluvat myös imusäkki/imuriputki ja puhallinputki/ilmanottoaukon suojus.
- Käytä CE-hyväksyttyä, säänkestävää ja määräysten mukaista jatkojohtoa, jossa on oikean tyyppinen pistoke.

Käyttö

- Älä käytä laitetta märillä alustoilla. Älä altista laitetta sateelle. Säilytä sitä sisätiloissa.
- Älä käsittele pistoketta tai laitetta märin käsin.
- Suuntaa virtajohto taakse, laitteesta pois päin.
- Jos johto vaurioituu käytössä, irrota virtajohto heti pistorasiasta. **Älä koske johtoon ennen kuin se on irrotettu virtalähteestä.**
- Älä kanna laitetta johdon avulla, käytä johtoa kädensijana, jätä johtoa suljetun oven väliin tai vedä johtoa terävien kulmien tai nurkkien ympäri. Pidä johto etäällä kuumista pinnoista.
- Kytke kaikki ohjaimet pois päältä, ennen kuin irrotat laitteen pistorasiasta.
- Älä irrota pistoketta pistorasiasta vetämällä johdosta. Kun irrotat pistokkeen pistorasiasta, tartu pistokkeeseen, älä johtoon.
- Irrota laite virtalähteestä
 - Aina kun poistut laitteen luota
 - Ennen tukkeuman poistamista
 - Ennen laitteen tarkastamista, puhdistamista tai huoltamista
 - Jos laite alkaa tärinästä epänormaalisti.
- Käytä laitetta vain päivänvalossa tai hyvässä keinovalaistuksessa.
- Älä kurota liikaa ja säilytä tasapaino.
- Varo, että jalkasi eivät luista rinteissä.



- Käytä laitetta kävellen, älä juokse.
- Pidä jäähdytysilmakanavat puhtaana roskista. Älä laita aukkoihin esineitä. Laitetta ei saa käyttää aukot tukittuna.
- Älä puhalla roskia sivullisten suuntaan.
- Ole erityisen varovainen puhdistaessasi portaita.
- Älä käytä laitetta tulenarkojen tai räjähdysherkkien nesteiden, esimerkiksi bensiinin imuroimiseen, tai käytä laitetta alueilla, missä näitä saattaa olla.
- Älä imuroi mitään palavaa tai savuavaa, kuten savukkeita, tulitikkuja tai kuumaa tuhkaa.
- Laitteessa on kaksoiseristys (luokka 2). Käytä varaosina vain täsmälleen samanlaisia osia. Katso kaksoiseristettyjen (luokka 2) laitteiden huolto-ohjeet.
- Salamanisku voi aiheuttaa vakavan loukkaantumisen tai hengenvaaran. Jos alueella on ukonilma, konetta ei saa käyttää. Tällöin on hakeuduttava suojaan.

Kunnossapito ja varastointi

- Huolehdi, että mutterit, pultit ja ruuvit ovat tiukalla, jotta laitetta on turvallista käyttää.
- Tarkista säännöllisesti, että imusäkissä ei ole kulumia tai vaurioita.
- Vaihda kuluneet tai vahingoittuneet osat.
- Jos laite ei toimi kunnolla, se on pudotettu, vaurioitunut, jätetty ulos tai pudotettu veteen, vie se valtuutettuun huoltoliikkeeseen.

- Käytä vain alkuperäisiä varaosia ja lisävarusteita.
- Säilytä laite kuivassa paikassa.

Äänenpaine

Tämän laitteen äänenpainetaso käyttäjän korvan kohdalla on 93 dBA, johon sisältyy epävarmuusarvo (K) 1 dBA.

Äänenpainetaso on määritetty standardissa EN ISO 11201 määritetyn menettelyn mukaisesti.

Ääniteho

Tämän laitteen taattu äänitehon taso on 102 dBA, johon sisältyy epävarmuusarvo (K) 1 dBA.


Äänitehon taso on määritetty standardissa ISO 11094 määritetyn menettelyn mukaisesti.

Värinä

- Mitattu värinätaaso = 2,4 m/s²
- Epävarmuusarvo (K) = 1,0 m/s²

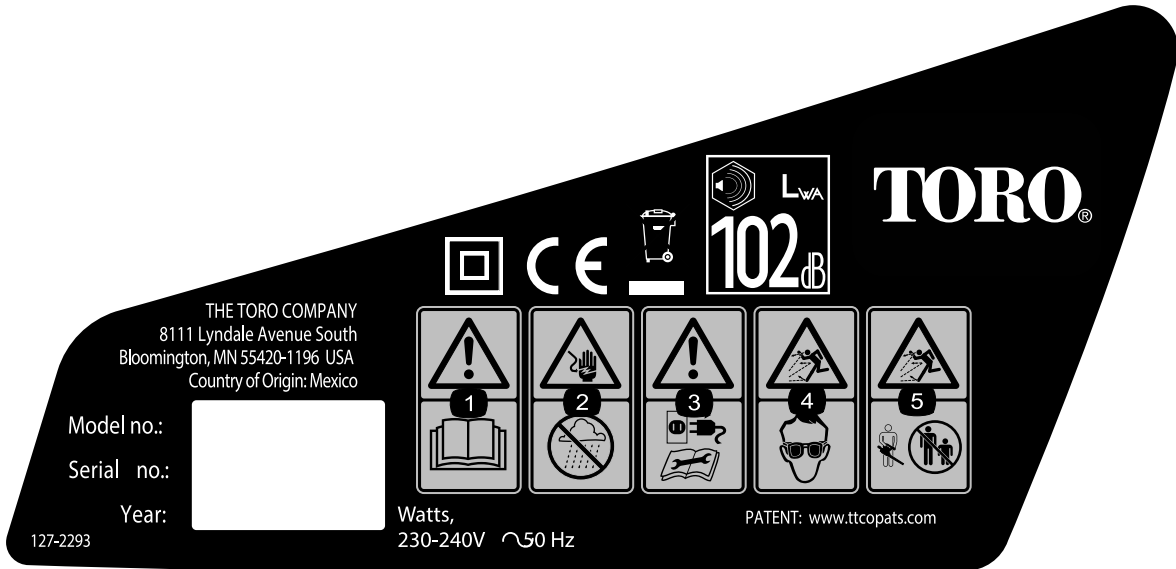
Mitatut arvot on määritetty standardissa EN ISO 20643 määritetyn menettelyn mukaisesti.

Sähkö- ja elektroniikkalaiteromu

	<ul style="list-style-type: none"> • Tämä laite luokitellaan EU-direktiivin 2002/96/EY mukaan elektroniikka- tai sähkötyökaluksi. • Työkalua ei saa hävittää lajittelemattoman yhdyskuntajätteen mukana. • Tämä työkalu on toimitettava hävitettäväksi keräyspisteeseen tai kierrätyskeskukseen paikallisen lainsäädännön edellyttämällä tavalla. • Kuluttajat voivat vähentää huomattavasti jätteiden määrää toimittamalla elektroniikka- ja sähkötyökalut kierrätettäviksi. • Kierrätys estää vaarallisten aineiden leviämisen yhdyskuntajätteen sekaan. • Tämä merkintä muistuttaa käyttäjää siitä, että tuotetta ei saa hävittää lajittelemattoman yhdyskuntajätteen mukana.
---	---

Turva- ja ohjetarrat

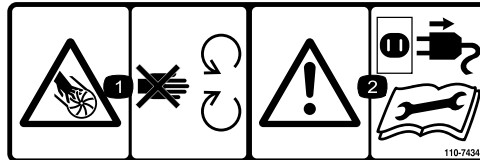
Tärkeää: Turva- ja ohjetarrat on sijoitettu mahdollisesti vaarallisten alueiden lähelle. Vaihda vaurioituneet tai puuttuvat tarrat.



decal127-2293b

127-2293

1. Lue käyttöopas.
2. Sähköiskuvaara – pidä puhallin poissa sateesta ja muista märistä olosuhteista.
3. Vaara – irrota puhallin pistorasiasta ja lue ohjeet ennen kuin korjaat tai huollat puhallinta.
4. Esineiden sinkoutumisvaara – käytä silmäsuojaimia.
5. Esineiden sinkoutumisvaara – pidä sivulliset loitolla.
6. Sisältää kierrätettäviä materiaaleja, ei saa hävittää tavallisen jätteen mukana.



decal110-7434

110-7434

1. Silpoutumisvaara, siipipyörä – pysy etäällä liikkuvista osista.
2. Vaara – irrota puhallin pistorasiasta ja lue ohjeet ennen kuin korjaat tai huollat puhallinta.

Käyttöönotto

1

Puhaltimen kokoaminen

Vaiheeseen tarvittavat osat:

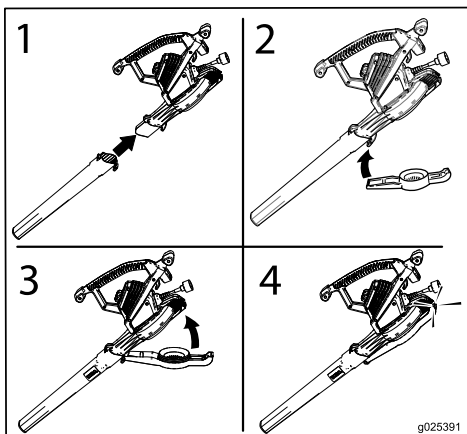
1	Puhallinputki
1	Ilmanottoaukon suojus

Ohjeet

Asenna puhallinputki ja alempi ilmanottoaukon suojus.

Tärkeää: Jos alempi ilmanottoaukon suojus ei ole kunnolla paikoillaan, moottorin ei pitäisi käydä.

Huomaa: Jos moottori käy ilman paikallaan olevaa ilmanottoaukon suojusta, laitetta ei saa käyttää. Vie se valtuutettuun huoltoliikkeeseen.



g025391

2

Puhaltimen muuntaminen imuriksi

Vaiheeseen tarvittavat osat:

1	Imuriputki
1	Imusäkki

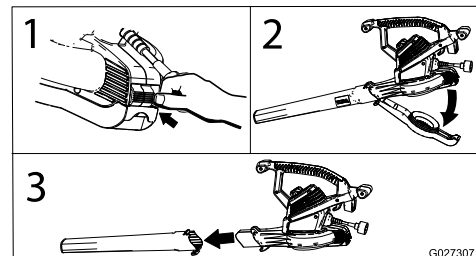
Ohjeet

⚠ VAARA

Kun laitteen virta katkaistaan, siipipyörä pyörii vielä muutaman sekunnin ajan ja voi leikata tai vahingoittaa sormia.

Älä irrota alemmaa ilmanottoaukon suojusta, kun moottori on käynnissä tai kun laite on kytkettynä pistorasiaan.

1. Irrota alempi ilmanottoaukon suojus ja puhallinputki.



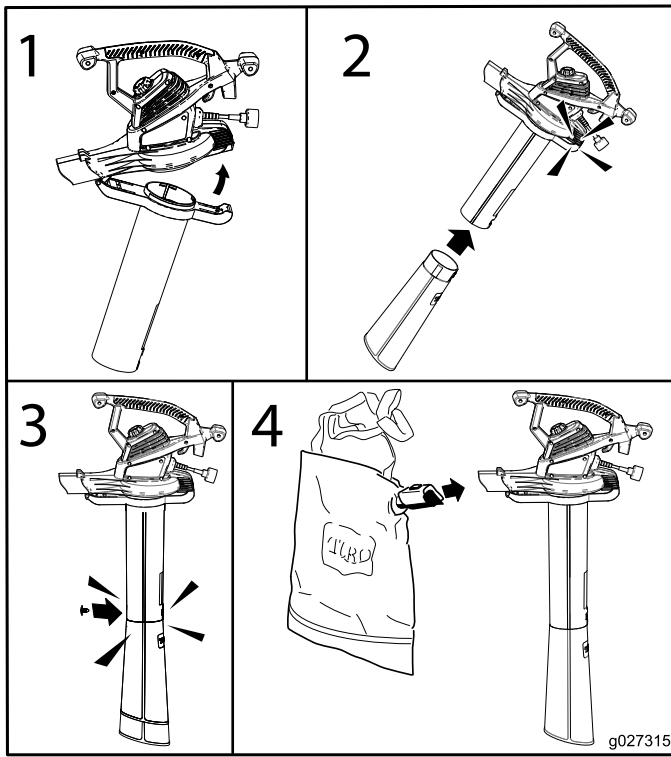
g027307

2. Asenna imuriputki ja kiinnitä se paikalleen mukana toimitetulla kiinnikkeellä.

Tärkeää: Jos imuriputki ei ole kunnolla paikoillaan, moottorin ei pitäisi käydä.

Huomaa: Jos moottori käy vaikka imuriputki ei ole paikallaan, älä käytä laitetta. Vie se valtuutettuun huoltoliikkeeseen.

Huomaa: Paina kiinnikettä lujasti, jotta se kiinnittyy imuriputkeen kokonaan kantaa myöten.



3. Asenna imusäkki.
4. Säädä säkin hihna sopivaksi.

3

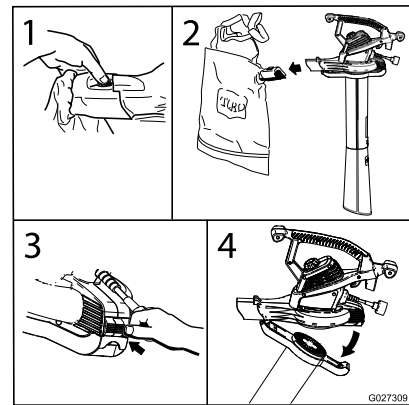
Imurin muuntaminen puhaltimeksi

Vaiheeseen tarvittavat osat:

1	Puhallinputki
1	Ilmanottoaukon suojus

Ohjeet

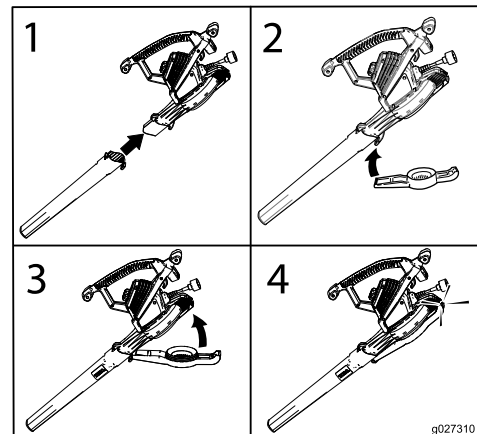
1. Irrota imusäkki ja imuriputki.



g027309

2. Asenna puhallinputki ja alempi ilmanottoaukon suojus.

Tärkeää: Moottori ei pitäisi käydä, jos alempi ilmanottoaukon suojus ei ole lukittuna paikallaan.



g027310

Huomaa: Jos moottori käy ilman paikallaan olevaa ilmanottoaukon suojusta, laitetta ei saa käyttää. Vie se valtuutettuun huoltoliikkeeseen.

Käyttö

Tärkeää: Tämä laite on tarkoitettu vain ulkona tapahtuvaan kotikäyttöön. Sitä ei ole tarkoitettu sisäkäyttöön, kaupalliseen käyttöön tai teollisuuskäyttöön.

Kytkeä virtalähteeseen

Laitteen kanssa käytettävässä virtalähteessä on oltava vikavirtasuoja, jonka laukaisuvirran on oltava enintään 30 mA. Käytä vain CE-hyväksyttyä, ulkokäyttöön tarkoitettua jatkojohtoa. Älä muuta laitteen tai jatkojohtojen pistoketta mitenkään.

VAARA

Jos jatkojohto ei ole kokonaan kiinni puhaltimen pistokkeessa tai jos pistotulppa ja johto eivät sovi paikalleen tiukasti, irrallinen pistoke voi aiheuttaa ylikuumentumisen ja tulipalon.

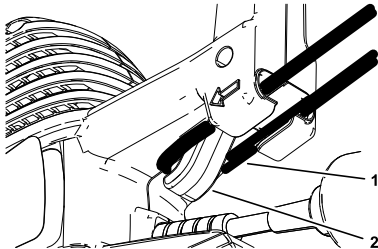
- Varmista, että johdot on kytketty oikein.
- Tarkista johtojen kytkennät säännöllisesti.
- Älä käytä kulunutta tai löysää jatkojohtoa.

Jatkojohtojen pituus	Johtimen vähimmäispaksuus
30 m	1,0 mm ²
45 m	2,0 mm ²

Huomaa: Älä käytä yli 45 metrin pituisia jatkojohtoja.

Tärkeää: Tarkista säännöllisesti käytön aikana, että jatkojohtojen eristyksessä ei ole reikiä tai halkeamia. Älä käytä viallista johtoa. Älä anna johdon kulkea seisovan veden tai märän ruohon läpi.

Kiinnitä jatkojohto laitteeseen johdon pidikkeellä.

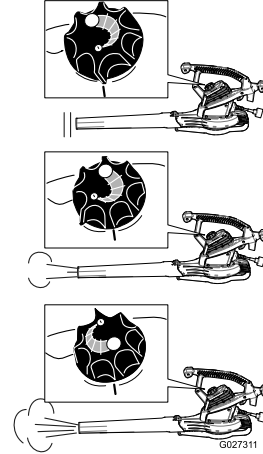


g224197

1. Johtopidike

2. Jatkojohto

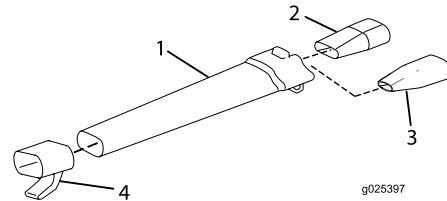
Käynnistys, sammutus ja ilman nopeuden säätö



g027311

Keskityssuuttimen käyttö

Asenna teho- ja keskityssuuttimet puhallinputkeen, kun yrität puhdistaa kapeita alueita tai irrottaa kovalle pinnalle takertuneita roskia.



g025397

g025397

1. Puhallinputki

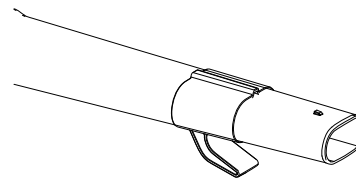
3. Keskityssuutin

2. Tehosuutin

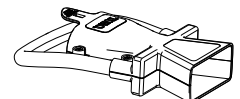
4. Johtoteline

Oskillaatiosuuttimen käyttö

Asenna oskillaatiosuutin puhallinputkeen helpottamaan kovien alustojen puhdistusta. Se suuntaa puhallusta automaattisesti sivulta toiselle ja puhaltaa leveämmälle alueelle, jolloin laitetta pitelevää kättä ei ole tarpeen liikuttaa edestakaisin.



g026691



g026691

Huomaa: Oskillaatiosuutin on irrotettava ennen johtotelineen käyttöä, kun puhallin varastoidaan.

Laitteen käyttö puhaltimena

Laitte on tarkoitettu vain kotikäyttöön. Käytä sitä roskien poistamiseen ulkotiloissa tarpeen mukaan.

⚠ VAARA

Laitteen käyttö puhaltimena voi singota roskia, mikä voi aiheuttaa vakavia henkilövahinkoja sinulle tai sivullisille.

- Älä puhalla kovia esineitä, kuten nautoja, pultteja tai kiviä.
- Älä käytä puhallinta sivullisten tai lemmikkien lähellä.
- Ole erityisen varovainen, kun puhdistat portaita tai muita ahtaita alueita.
- Käytä suojalaseja tai muita sopivia silmäsuojaimia, pitkiä housuja ja kenkiä.

Laitteen käyttäminen imurina

Laitte on tarkoitettu vain kotikäyttöön. Käytä sitä roskien keräämiseen ulkotiloissa tarpeen mukaan.

⚠ VAARA

Laitteen käyttö imurina voi singota roskia, mikä voi aiheuttaa vakavia henkilövahinkoja sinulle tai sivullisille.

- Älä käytä imuria, jos imusäkkiä ei ole asennettu tai jos säkin vetoketju on auki.
- Älä imuroi teräviä, suippoja tai kovia esineitä, jotka voivat läpäistä säkin, kuten metallilankaa, niittejä, nautoja tai kiviä.



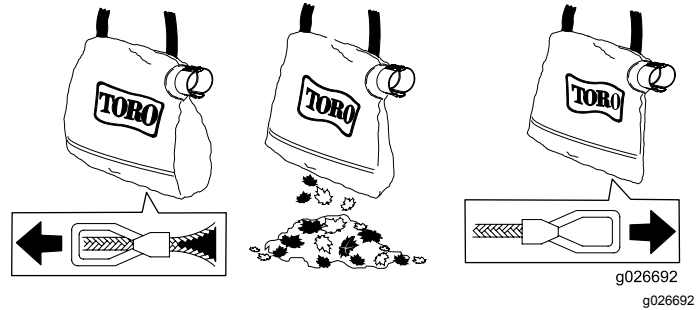
g004942

Tärkeää: Imuroi vain kuivia lehtiä ja muuta pehmeää jätettä. Kovat jätteet, kuten tikut, kivet, tammenterhot ja kävyt, vaurioittavat siipipyörää.

Tärkeää: Älä työnnä imuriputkea roskakasaan tai pidä putkea pystysuorassa ja syötä roskia putkeen väkisin painamalla putkea alas. Molemmissa tapauksissa siipipyörä voi tukkeutua ja vaurioitua. Jos imuri alkaa täräistä tai siitä kuuluu epätavallista ääntä, sammuta se, irrota virtajohto pistorasiasta ja selvitä äänen syy.

Imusäkin tyhjennys

1. Kytke laite pois päältä ja irrota se virtalähteestä.
2. Tyhjennä roskat imusäkistä.



Älä säilytä roskia säkissä. Puhdista säkki kääntämällä se nurin ja ravistamalla säkkiin jääneet roskat pois. Pese säkki kerran vuodessa käsin saippuavedessä ja anna sen kuivua.

⚠ HENGENVAARA

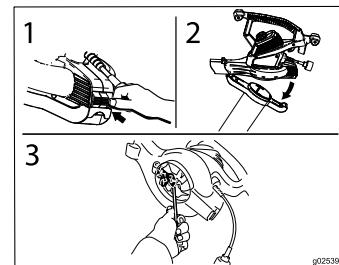
Säkki kuluu ja heikentyy normaalissa käytössä ajan mittaan. Pienet esineet saattavat läpäistä kuluneen tai heikentyneen säkin ja vahingoittaa sinua tai sivullisia.

Tarkasta säkki säännöllisesti. Jos se on kulunut tai heikentynyt, vaihda se aitoon Toro-imusäkkiin.

Käytä aina olkahihnaa, kun käytät laitetta säkin kanssa. Se estää säkin raahautumisen maata vasten ja vähentää sen kulumista ja vaurioitumista.

Siipipyörään takertuneiden roskien poisto

1. Kytke laite pois päältä ja irrota se virtalähteestä. Odota, että kaikki liikkuvat osat pysähtyvät.
2. Irrota imuriputki ja poista siipipyörän siipiin jääneet roskat.




g025399

3. Tarkista, näkyykö siipipyörässä merkkejä vaurioista. Jos se on vaurioitunut, ota yhteys valtuutettuun Toro-jälleenmyyjään.
4. Asenna imuriputki, tai jos haluat käyttää puhallinta, asenna alempi ilmanottoaukon suojuus. Lisätietoja on kohdissa [2 Puhaltimen muuntaminen imuriksi \(sivu 4\)](#) ja [3 Imurin muuntaminen puhaltimeksi \(sivu 5\)](#).

Huolto

Toro on suunnitellut tuotteen siten, että se toimii moitteettomasti vuosien ajan. Jos laitetta on huollettava, vie se valtuutettuun huoltoliikkeeseen.

Kaksoiseristetyt (luokka 2) laitteet

Kaksoiseristetyissä (luokka 2) laitteissa käytetään maadoituksen sijaan kahta eristysjärjestelmää. Kaksoiseristettyjen (luokka 2) laitteiden mukana ei toimiteta maadoitusvälineitä, eikä niihin saa lisätä maadoitusta. Kaksoiseristettyjen (luokka 2) laitteiden huoltaminen edellyttää äärimmäistä tarkkuutta ja järjestelmän tuntemusta, ja se on jätettävä valtuutetun Toro-huolto liikkeen koulutetun huoltohenkilökunnan tehtäväksi. Kaksoiseristettyjen (luokka 2) laitteiden varaosien on oltava täsmälleen samanlaisia kuin alkuperäiset osat. Kaksoiseristetyt (luokka 2) laitteet on varustettu tällä merkillä (kaksi neliötä sisäkkäin) .

Varastointi

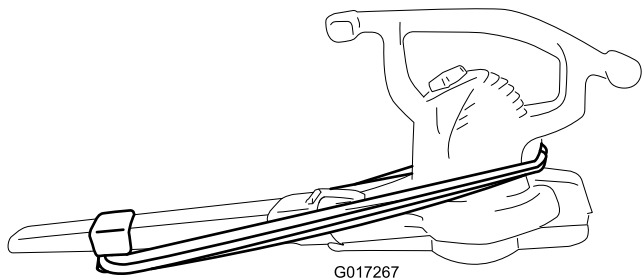
Säilytä laite ja jatkojohto sisätiloissa kuivassa ja viileässä paikassa, lasten ja eläinten ulottumattomissa.

Johtotelineen käyttö

Asenna johtoteline alla olevan kuvan mukaisesti. Kierrä jatkojohto puhaltimen ympärille varastointia varten.

Huomaa: Irrota oskillaatiosuutin ennen johdon kiertämistä.

Tärkeää: Irrota puhallin virtalähteestä aina ennen johdon kiertämistä tai puhaltimen varastointia.



g017267

Vianetsintä

- Varmista, että alempi ilmanottoaukon suojus tai imuriputki on kunnolla paikoillaan.
- Varmista, että virtajohto on paikoillaan laitteen takana ja että pistoke on kunnolla pistorasiassa.

Huomautuksia:

Huomautuksia:

Kansainväliset jakelijat

Jakelija:	Maa:	Puhelinnumero:	Jakelija:	Maa:	Puhelinnumero:
Agrolanc Kft	Unkari	36 27 539 640	Maquiver S.A.	Kolumbia	57 1 236 4079
Balama Prima Engineering Equip.	Hongkong	852 2155 2163	Maruyama Mfg. Co. Inc.	Japani	81 3 3252 2285
B-Ray Corporation	Korea	82 32 551 2076	Mountfield a.s.	Tšekin tasavalta	420 255 704 220
Casco Sales Company	Puerto Rico	787 788 8383	Mountfield a.s.	Slovakia	420 255 704 220
Ceres S.A.	Costa Rica	506 239 1138	Munditol S.A.	Argentiina	54 11 4 821 9999
CSSC Turf Equipment (pvt) Ltd.	Sri Lanka	94 11 2746100	Norma Garden	Venäjä	7 495 411 6120
Cyril Johnston & Co.	Pohjois-Irlanti	44 2890 813 121	Oslinger Turf Equipment SA	Ecuador	593 4 239 6970
Cyril Johnston & Co.	Irlanti	44 2890 813 121	Oy Hako Ground and Garden Ab	Suomi	358 987 00733
Equiver	Meksiko	52 55 539 95444	Parkland Products Ltd.	Uusi-Seelanti	64 3 34 93760
Femco S.A.	Guatemala	502 442 3277	Perfetto	Puola	48 61 8 208 416
ForGarder OU	Viro	372 384 6060	Pratoverde SRL.	Italia	39 049 9128 128
G.Y.K. Company Ltd.	Japani	81 726 325 861	Prochaska & Cie	Itävalta	43 1 278 5100
Geomechanik of Athens	Kreikka	30 10 935 0054	RT Cohen 2004 Ltd.	Israel	972 986 17979
Golf international Turizm	Turkki	90 216 336 5993	Riversa	Espanja	34 9 52 83 7500
Guandong Golden Star	Kiina	86 20 876 51338	Lely Turfcare	Tanska	45 66 109 200
Hako Ground and Garden	Ruotsi	46 35 10 0000	Solvert S.A.S.	Ranska	33 1 30 81 77 00
Hako Ground and Garden	Norja	47 22 90 7760	Spyros Stavrinides Limited	Kypros	357 22 434131
Hayter Limited (U.K.)	Yhdistynyt kuningaskunta	44 1279 723 444	Surge Systems India Limited	Intia	91 1 292299901
Hydroturf Int. Co Dubai	Arabiemiirikuntien liitto	97 14 347 9479	T-Markt Logistics Ltd.	Unkari	36 26 525 500
Hydroturf Egypt LLC	Egypti	202 519 4308	Toro Australia	Australia	61 3 9580 7355
Irrimac	Portugali	351 21 238 8260	Toro Europe NV	Belgia	32 14 562 960
Irrigation Products Int'l Pvt Ltd.	Intia	0091 44 2449 4387	Valtech	Marokko	212 5 3766 3636
Jean Heybroek b.v.	Alankomaat	31 30 639 4611	Victus Emak	Puola	48 61 823 8369

Eurooppalainen tietosuojailmoitus

Toron keräämät tiedot

Toro Warranty Company (Toro) huolehtii asiakkaiden tietosuojasta. Takuuvaatimusten käsittelyä ja mahdollisia tuotteiden takaisinkutsukampanjoita varten pyydämme, että asiakkaat lähettävät henkilötiedot suoraan Torolle tai paikalliselle Toro-jälleenmyyjälle.

Toro-takuujärjestelmä toimii yhdysvaltalaisilla palvelimilla, eivätkä yhdysvaltalaiset tietosuojalait välttämättä tarjoa samanlaista suojaa kuin vastaavat lait asiakkaan omassa maassa.

ANTAMALLA HENKILÖTIEDOT TOROLLE ASIAKAS SUOSTUU SIIHEN, ETTÄ NÄITÄ TIETOJA KÄSITELLÄÄN TÄSSÄ TIETOSUOJAILMOITUKSESSA KUVATULLA TAVALLA.

Tapa, jolla Toro käyttää tietoja

Toro voi käyttää henkilötietoja takuuvaatimusten käsittelyyn, yhteydenottoihin mahdollisissa tuotteiden takaisinkutsukampanjoissa ja muissa mahdollisissa tarkoituksissa, joista kerrotaan erikseen. Toro voi jakaa tietoja Toron sisäryhtiöille, jälleenmyyjille ja muille liiketoimintakumppaneille näiden tarkoitusten yhteydessä. Toro ei myy asiakkaiden henkilötietoja muille yhtiöille. Toro pidättää oikeuden luovuttaa henkilötietoja lain määräämiin tarkoituksiin tai asiaankuuluvien viranomaisten pyynnöstä, Toron järjestelmien toiminnan varmistamiseksi tai Toron turvallisuuden tai muiden käyttäjien turvallisuuden varmistamiseksi.

Henkilötietojen säilytys

Henkilötietoja säilytetään niin kauan kuin niitä tarvitaan niiden alkuperäiseen tarkoitukseen tai muihin asianmukaisiin tarkoituksiin (kuten viranomaismääräysten noudattamiseksi) tai lain määräämän ajan.

Toron vakuutus asiakkaiden henkilötietojen tietosuojasta

Toro pyrkii säilyttämään henkilötietojen tietosuojan kohtuullisten varotoimien avulla. Lisäksi se pyrkii huolehtimaan tietojen tarkkuudesta ja paikkansapitävyydestä.

Henkilötietojen käyttö ja korjaus

Jos haluat tarkistaa henkilötietosi tai korjata niitä, lähetä sähköpostia osoitteeseen legal@toro.com.

Australian kuluttajalainsäädäntö

Australialaiset asiakkaat voivat saada lisätietoja Australian kuluttajalainsäädännöstä pakkauksen sisällä olevasta materiaalista tai paikalliselta Toro-jälleenmyyjältä.

Toro-takuu: sähkölaitteet

Kolmen vuoden täystakuu kotikäytössä Yhdysvalloissa ja Kanadassa

Toro Company ja sen sisaryhtiö Toro Warranty Company antavat yhteisen sopimuksensa mukaisesti tälle tuotteelle kolmen vuoden materiaali- ja valmistusvirhetakuun normaalissa kotikäytössä.*

Soita maksutta seuraavaan numeroon, jos epäilet, että Toro-tuotteessasi on materiaali- tai valmistusvirhe, jos sinulla on kysyttävää tai ongelmia, sekä ennen laitteen palauttamista:

Trimmerit:

1-800-237-2654 (USA)
1-800-248-3258 (Kanada)

Puhaltimet:

1-888-367-6631 (USA)
1-888-430-1687 (Kanada)

Lumilingot:

1-800-808-2963 (USA)
1-800-808-3072 (Kanada)

Palauta yksikkö myyjälle. Tämän jälkeen Toro voi valintansa mukaan vaihtaa tai korjata laitteen. Asiakkaat Yhdysvalloissa ja Kanadassa voivat palauttaa tuotteen ja ostotodistuksen mihin tahansa valtuutettuun huoltoliikkeeseen. Asiakkaat Yhdysvalloissa voivat myös palauttaa tuotteen ja ostotodistuksen postimaksu maksettuna osoitteeseen Toro Service Center, 5500 SE Delaware, Ankeny, IA 50021.

Tämä takuu koskee vain tuotevikoja. **Toro Company ja Toro Warranty Company eivät ole vastuussa epäsuorista, satunnaisista tai välillisistä vahingoista, jotka liittyvät tämän takuun kattamiin Toro-tuotteisiin. Tällaisia vahinkoja voivat olla esimerkiksi korvaavan tuotteen tai huollon hankkimiseen liittyvät kustannukset kohtuullisten vikajaksojen aikana tai kustannukset, jotka aiheutuvat siitä, että tuote ei ole käytettävissä takuhuollon aikana. Joissakin osavaltioissa ei sallita satunnaisten tai välillisten vahinkojen ulkopuolelle jättämistä, joten yllä mainitut rajaukset eivät välttämättä koske sinua.** Tämä takuu antaa ostajalle tiettyjä laillisia oikeuksia. Ostajalla voi olla myös muita oikeuksia, jotka vaihtelevat osavaltioittain.

Muut maat kuin Yhdysvallat ja Kanada

Asiakkaat, jotka ovat ostaneet Yhdysvalloista tai Kanadasta maahantuotuja Toro-tuotteita, saavat maansa, maakuntansa tai osavaltionsa mukaiset takuehdot Toro-jälleenmyyjältä. Jos olet jostakin syystä tyytymätön Toro-jälleenmyyjän palveluun tai jos tämä ei pysty toimittamaan takuehtoja, ota yhteys Toro-maahantuojaan. Jos siitäkään ei ole apua, on otettava yhteys Toro Warranty Companyyn.

Australian kuluttajalainsäädäntö

Australialaiset asiakkaat voivat saada lisätietoja Australian kuluttajalainsäädännöstä pakkauksen sisällä olevasta materiaalista tai paikalliselta Toro-jälleenmyyjältä.

* Kotikäyttö tarkoittaa tuotteen käyttöä samalla tontilla, jolla asiakkaan koti sijaitsee.

Osano 374-0262 Laitos F