



Dmychadlo/vysavač UltraPlus

Číslo modelu 51558—Výrobní číslo 315000001 a vyšší

Číslo modelu 51681—Výrobní číslo 315000001 a vyšší

Form No. 3386-857 Rev C

Návod k obsluze

Tento produkt představuje ruční elektrické dmychadlo a vysavač. Je určen k domácímu použití k odfukování nečistot, odpadu a volných materiálů a k vysávání lehké organické hmoty, jakou je tráva a listí. Není určen k použití v uzavřených nebo vysoce prašných místech, k rozdělování ohně nebo k vysávání těžkých předmětů. Hmotnost produktu: 5,2 kg

Tento výrobek splňuje všechny příslušné směrnice Evropské unie. Podrobné informace naleznete v Prohlášení o shodě k tomuto výrobku.

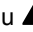
DŮLEŽITÉ BEZPEČNOSTNÍ INSTRUKCE

Při používání jakéhokoli elektrického přístroje je nutné vždy dodržovat základní bezpečnostní opatření, včetně následujících:

PŘED TÍM, NEŽ ZAČNETE PŘÍSTROJ POUŽÍVAT, SI PŘEČTĚTE CELÝ NÁVOD

DŮLEŽITÉ UPOZORNĚNÍ

—Abyste zabránili riziku vzniku ohně, utrpení elektrického šoku nebo zranění, řiďte se těmito bezpečnostními pokyny.

Pro zajištění maximální bezpečnosti a výkonnosti a pro obeznámení se s přístrojem je nezbytné, abyste si Vy a všechny ostatní obsluhující osoby přečetli a pochopili tento návod ještě před manipulací s přístrojem. Zvláštní pozornost věnujte varovnému bezpečnostnímu symbolu , který je použit ve významu VAROVÁNÍ, VÝSTRAHA nebo NEBEZPEČÍ – jako „pokyn pro osobní bezpečnost“. Přečtěte si tyto instrukce, protože se týkají bezpečnosti. **Nedodržení těchto pokynů může mít za následek poranění, vznik požáru nebo úraz elektrickým proudem.**

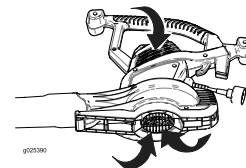
Důležité: Tento přístroj je určen pouze pro použití v domácnosti.

Zaškolení

- Pečlivě si přečtěte pokyny. Důkladně se seznamte s ovládacími prvky a řádným používáním přístroje.
- Nikdy nedovolte, aby přístroj používaly děti.
- Nikdy nedovolte, aby přístroj používaly osoby, které nejsou obeznámeny s těmito instrukcemi. Místní předpisy mohou omezovat věk obsluhující osoby.
- Nikdy nepracujte s přístrojem v blízkosti jiných osob, zejména dětí, nebo domácích zvířat.
- Obsluha nebo uživatel odpovídá za úrazy a ohrožení jiných osob nebo jejich majetku.

Příprava

- Při manipulaci s přístrojem mějte na sobě vždy vhodnou a pevnou obuv a dlouhé kalhoty.
- Nenoste volný oděv nebo šperky, které se mohou zaplést do přívodu vzduchu (viz následující obrázek). Zajistěte, aby byly dlouhé vlasy mimo přívody vzduchu.



g025390

- Během práce používejte ochranné brýle a ochranu sluchu.
- Pro zabránění podráždění prachem noste obličejovou masku.
- Před použitím zkontrolujte, zda napájecí a prodlužovací kabel nevykazuje známky poškození či opotřebení. Je-li napájecí kabel poškozen nebo opotřeben, stroj nepoužívejte.
- Nikdy nemanipulujte s přístrojem, který má porušené ochranné prvky, nebo bez použití bezpečnostních prvků, jako je vak/ trubice vysavače nebo trubice dmychadla/kryt přívodu.
- Používejte pouze prodlužovací kabel, který má značku CE, je odolný proti povětrnostním vlivům a je vybavený správnou zástrčkou pro místo, kde se nacházíte, v souladu s místními předpisy.

Provoz

- **Nepoužívejte** přístroj na vlhkých plochách. **Chraňte jej** před deštěm. Skladujte jej v uzavřených prostorách.
- Přístroje ani zástrčky se nedotýkejte mokřima rukama.
- Vždy mějte kabel nasměrovaný za přístroj.
- Dojde-li při práci k poškození napájecího kabelu, okamžitě jej vytáhněte ze zásuvky. **Než kabel vytáhněte ze zásuvky, nedotýkejte se jej.**
- Za napájecí kabel netahejte, nepoužívejte jej jako držák, nepřivírejte do dveří ani jej neohýbejte kolem ostrých hran a rohů. Kabel udržujte v bezpečné vzdálenosti od horkých ploch.
- Před odpojením od zdroje napětí vypněte všechny ovládací prvky.
- Při odpojování přístroje od napětí netahejte za kabel. Pro odpojení uchopte a vytáhněte zástrčku, nikoli kabel.
- Přístroj odpojte od zdroje napětí v následujících případech:
 - kdykoli přístroj opouštíte
 - před čištěním ucpání
 - před kontrolou, čištěním nebo při jakékoliv práci na přístroji
 - pokud přístroj začne abnormálně vibrovat
- S přístrojem manipulujte pouze za denního světla nebo při dobrém umělém světle.
- Nezacházejte příliš daleko a udržujte vždy rovnováhu.



- Při práci na svazích vždy dbejte na pevnou oporu nohou.
- Pohybujte se chůzí, nikdy během.
- Udržujte všechny chladicí vzduchové příruby čisté. Do otvorů přístroje nezasunujte žádné předměty. Nepoužívejte přístroj, pokud je jakýkoli otvor blokován.
- Nikdy neodfukujte odpad směrem k blízko stojícím osobám.
- Při čištění schodů buďte mimořádně opatrní.
- Stroj nepoužívejte k vysávání hořlavých nebo vznětlivých kapalin, jako je například benzín. Nepoužívejte jej ani v místech, kde tyto látky mohou být přítomny.
- Nevysávejte hořící ani kouřící předměty, jako například cigarety, zápalky nebo popel.
- Tento přístroj má dvojitou izolaci (tj. prostředek třídy 2). Používejte pouze identické náhradní díly. Viz pokyny pro opravy elektrických zařízení s dvojitou izolací (třída 2).
- Blesk může způsobit vážné poranění nebo smrt. Pokud spatříte blesk nebo uslyšíte v místě hrom, přístroj nepoužívejte a vyhledejte úkryt.

Údržba a skladování

- Udržujte všechny matice, šrouby a šroubky pevně utažené, aby bylo zajištěno, že přístroj je v dobrém bezpečnostním stavu.
- Provádějte časté kontroly opotřebení a zhoršení stavu vaku vysavače.
- Opotřebované nebo poškozené součástky vyměňte.
- Pokud stroj nefunguje správně nebo pokud spadl na zem, je poškozen, zůstal ve venkovním prostředí nebo spadl do vody, vraťte jej autorizovanému servisnímu středisku.

Směrnice o použitých elektrických a elektronických zařízeních (WEEE)



- Směrnice EU 2002/96/ES klasifikuje tento výrobek jako elektrické nebo elektronické zařízení.
- **Nevyhazujte** ho do netříděného komunálního odpadu.
- Likvidaci tohoto přístroje provádějte ve sběrném nebo recyklačním centru podle místních a národních legislativních požadavků.
- Spotřebitel má důležitou roli při snižování odpadu tím, že vrátí elektrické/elektronické přístroje k recyklaci.
- Recyklací dále zabráníte vniknutí nebezpečných materiálů do komunálního odpadu.
- Symbol přeškrtnutého odpadního koše připomíná uživateli, aby tento přístroj nevhazoval do netříděného komunálního odpadu.

- Používejte pouze originální náhradní díly a příslušenství.
- Přístroj uskladněte na suchém místě.

Akustický tlak

Zařízení má nastavenou hladinu akustického tlaku na ucho obsluhy 93 dBA, což zahrnuje i hodnotu nejistoty (K) 1 dBA.

Hladina akustického tlaku byla stanovena dle pokynů definovaných v normě EN ISO 11201.

Akustický výkon

Zařízení garantuje hladinu akustického výkonu 102 dBA, která zahrnuje i hodnotu nejistoty (K) 1 dBA.

Hladina akustického výkonu byla stanovena dle pokynů definovaných v normě ISO 11094.

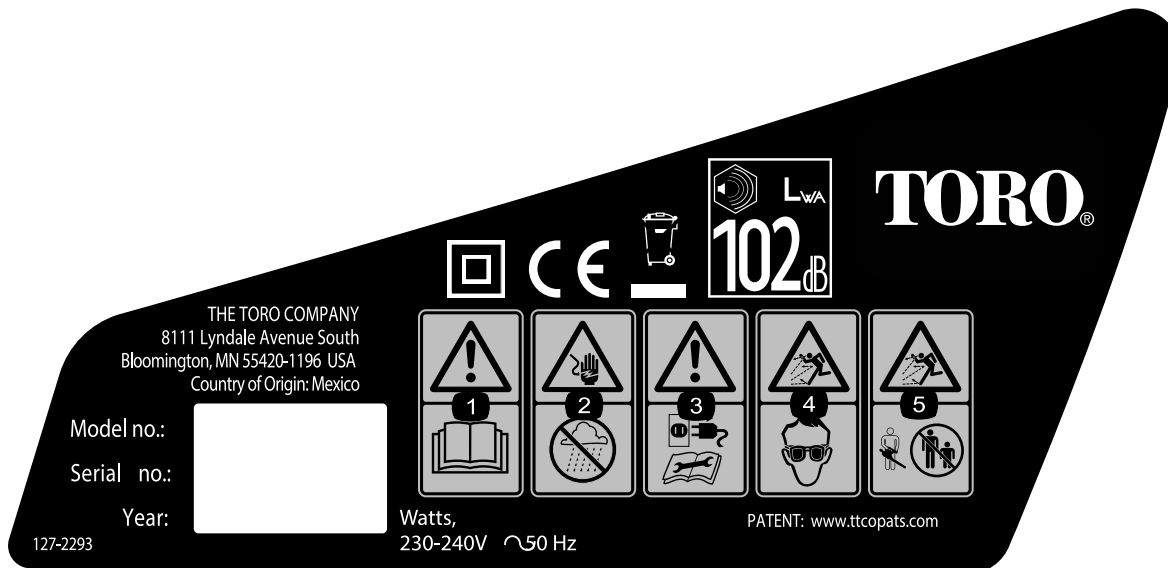
Chvění

- Rychlost měřených vibrací = 2,4 m/s²
- Hodnota nejistoty (K) = 1,0 m/s²

Měřené hodnoty byly stanoveny dle pokynů definovaných v normě EN ISO 20643.

Bezpečnostní a instrukční štítky

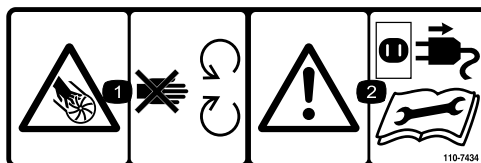
Důležité: Bezpečnostní štítky a pokyny jsou umístěny v blízkosti míst představujících potenciální nebezpečí. Poškozené nebo chybějící štítky vyměňte.



decal127-2293b

127-2293

1. Přečtěte si uživatelskou příručku.
2. Nebezpečí úrazu elektrickým proudem – chraňte stroj před deštěm a vlhkem.
3. Výstraha – před provedením opravy nebo údržby stroj odpojte od zdroje elektrického napětí a přečtěte si pokyny.
4. Nebezpečí odhození předmětů – používejte ochranu očí.
5. Nebezpečí zranění odlétávajícími předměty – přihlížející osoby musí vždy zůstat v bezpečné vzdálenosti.
6. Obsahuje recyklovatelné materiály, nevyhazujte.



decal110-7434

110-7434

1. Riziko vážného poranění od rotoru - držte se stranou od pohybujících se částí.
2. Výstraha – před provedením opravy nebo údržby stroj odpojte od zdroje elektrického napětí a přečtěte si pokyny.

Nastavení

1

Montáž dmychadla

Díly potřebné k provedení tohoto kroku:

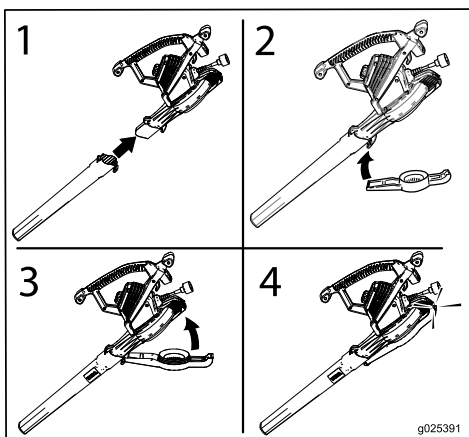
1	Trubice dmychadla
1	Kryt sání

Postup

Namontujte trubici dmychadla a dolní kryt přívodu.

Důležité: Motor nesmí pracovat, pokud dolní kryt přívodu správně nezapadne.

Poznámka: Jestliže motor pracuje i bez dolního krytu přívodu, přístroj nepoužívejte. Vraťte jej zpět autorizovanému servisnímu středisku.



g025391

2

Změna funkce z dmychadla na vysavač

Díly potřebné k provedení tohoto kroku:

1	Trubice vysavače
1	Vak do vysavače

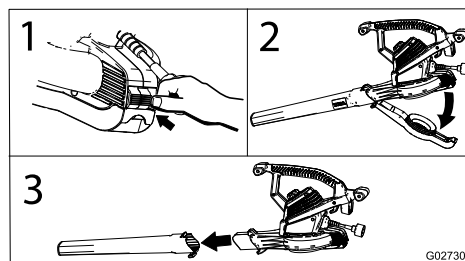
Postup

⚠ DŮLEŽITÉ UPOZORNĚNÍ

Ventilátor se otáčí ještě několik sekund po vypnutí přístroje a mohl by useknout nebo poranit prsty.

Nesundávejte dolní kryt přívodu, když je motor v chodu nebo když je přístroj připojen ke zdroji napětí.

1. Demontujte dolní kryt přívodu a trubici dmychadla.



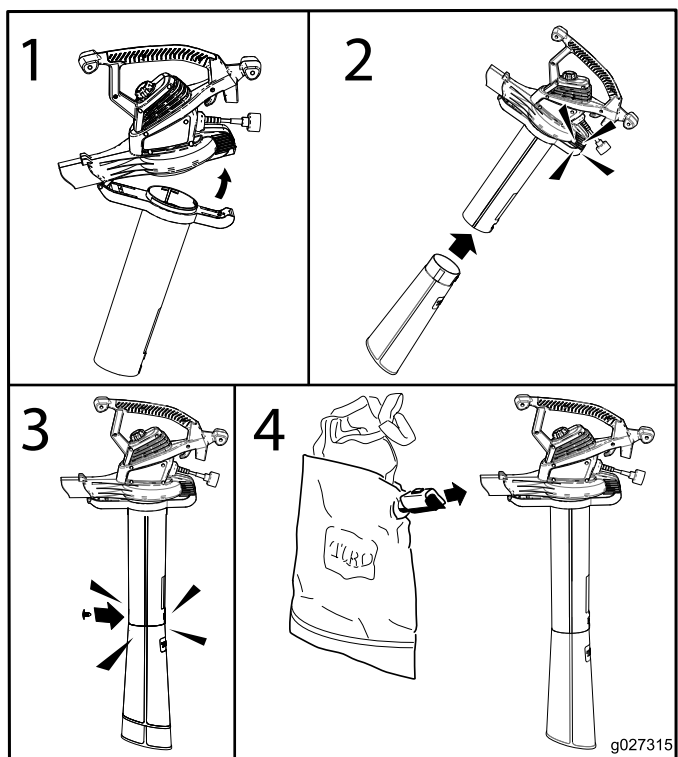
g027307

2. Nasadte sací trubku a upevněte ji dodaným upevňovacím prvkem.

Důležité: Není-li sací trubka zajištěna na svém místě, motor nebude pracovat.

Poznámka: Jestliže motor pracuje i bez sací trubky ve své poloze, přístroj nepoužívejte. Vraťte jej zpět autorizovanému servisnímu středisku.

Poznámka: Možná budete muset na svorku pevně zatlačit, aby celá zapadla do vakuové trubice.



3. Nasadte vak vysavače.
4. Nastavte pohodlnou délku popruhů vaku.

3

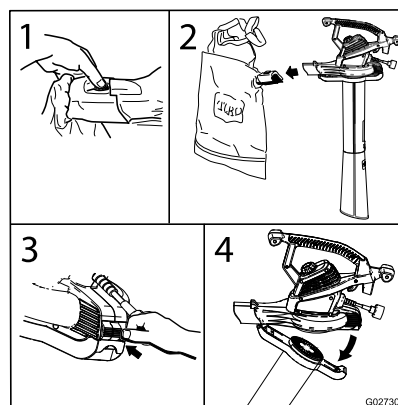
Změna funkce z vysavače na dmychadlo

Díly potřebné k provedení tohoto kroku:

1	Trubice dmychadla
1	Kryt sání

Postup

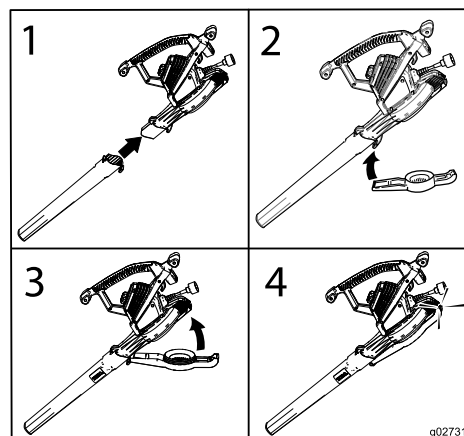
1. Sejměte vak a sací trubku.



g027309

2. Namontujte trubici dmychadla a dolní kryt přívodu.

Důležité: Motor by neměl pracovat, pokud není dolní kryt přívodu správně zajištěn v poloze.



g027310

Poznámka: Jestliže motor pracuje i bez dolního krytu přívodu, přístroj nepoužívejte. Vraťte jej zpět autorizovanému servisnímu středisku.

Obsluha

Důležité: Přístroj je určen pouze pro venkovní použití v domácích podmínkách. Nepoužívejte v uzavřených prostorech nebo pro komerční nebo průmyslové účely.

Připojení ke zdroji napětí

Přístroj připojujte k domovnímu rozvodu napětí chráněnému jističem s maximálním vypínacím proudem do 30 mA. Používejte pouze prodlužovací kabely doporučené pro venkovní použití. Neměňte žádným způsobem zástrčku přístroje nebo prodlužovacího kabelu.

▲ DŮLEŽITÉ UPOZORNĚNÍ

Pokud nezasunete plně prodlužovací kabel do přírodní zástrčky nebo pokud zástrčka a kabel na sebe pevně nepasují, mohlo by uvolnění zástrčky vést k přehřívání a způsobit požár, což by Vám a ostatním osobám mohlo způsobit popálení.

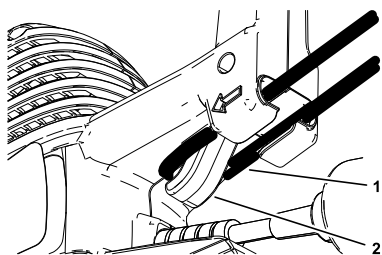
- Ujistěte se, že kabel plně zasunete na zástrčku.
- Připojení pravidelně kontrolujte pro zajištění pevného nasazení kabelu.
- Nepoužívejte opotřebovaný kabel nebo uvolněný prodlužovací kabel.

Délka prodlužovacího kabelu	Minimální tloušťka drátu
30 m	1,0 mm ²
45 m	2,0 mm ²

Poznámka: Nepoužívejte prodlužovací kabel delší než 45 m.

Důležité: Během provozu často kontrolujte, zda není porušena nebo popraskána izolace napájecího kabelu. Nepoužívejte poškozený kabel. Kabel neved'te stojatou vodou ani mokrou trávou.

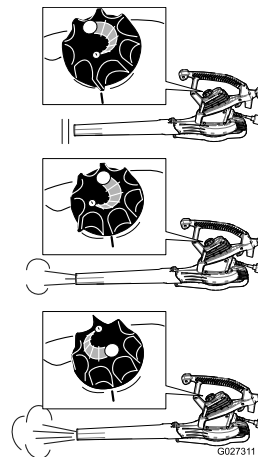
Zabezpečte prodlužovací kabel na přístroji pomocí vlisovaného zámku kabelu.



g224197

1. Pojistka kabelu
2. Prodlužovací kabel

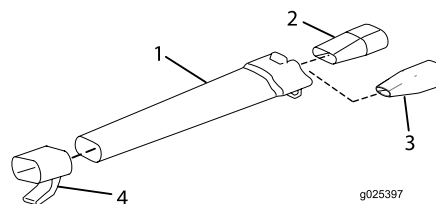
Spuštění/vypnutí/nastavení rychlosti vzduchu



g027311

Použití nástavce pro zúžení hubice

Nástavce pro velký výkon a zúžení hubice použijte při čištění úzkých, těžko přístupných prostor nebo k odstranění pevně držících nečistot z tvrdého povrchu.



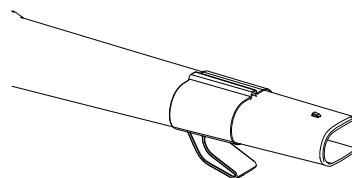
g025397

g025397

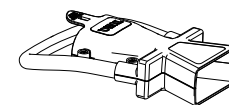
1. Trubice dmychadla
2. Hubice pro velký výkon
3. Nástavec pro zúžení hubice
4. Navíječ kabelu

Použití kyvného nástavce hubice

Nainstalujte kyvnou trubici na trubici fukaru pro rychlé čištění chodníků. Trubice se automaticky kývá dopředu a dozadu, čímž se vytvoří širší stopa foukání při menších pohybech zápěstí.



g026691



g026691

Poznámka: Kyvnou trysku demontujte před použitím navíječe kabelu pro uložení fukaru.

Použití přístroje jako fukaru

Přístroj je určen pouze pro použití v domácnosti. Podle potřeby používejte přístroj venku k odstraňování nečistot.

▲ DŮLEŽITÉ UPOZORNĚNÍ

Přístroj může vrhat nečistoty a způsobit obsluze i okolostojícím osobám vážné zranění.

- Pomocí dmyhadla se nesnažte odstraňovat tvrdé předměty, jako například hřebíky, šrouby či kameny.
- Dmyhadlo nepoužívejte v blízkosti osob nebo zvířat.
- Buďte obzvláště opatrní při čištění nečistot ze schodů nebo jiných těsných oblastí.
- Pracujte v ochranných brýlích nebo s jinou vhodnou ochranou zraku, v dlouhých kalhotách a řádném obutí.

Použití přístroje jako vysavače

Přístroj používaný jako vysavač je určen pouze pro použití v domácnosti. Podle potřeby používejte přístroj venku k vysávání nečistot.

▲ DŮLEŽITÉ UPOZORNĚNÍ

Přístroj přestavený na vysavač může vrhat nečistoty a způsobit obsluze i okolostojícím osobám vážné zranění.

- Vysavač používejte pouze s nasazeným vakem na nečistoty a se zapnutým zipem.
- Nevysávejte ostré, zašpičatělé nebo tvrdé předměty, které by mohly prorazit látku vaku, jako jsou dráty, svorky, hřebíky nebo kameny.



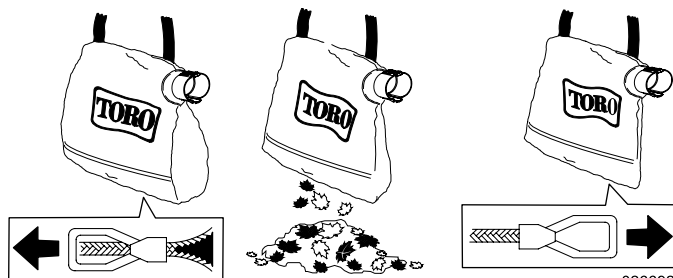
g004942

Důležité: Vysávejte pouze suché listy a jiné měkké předměty. Tvrdé předměty, jako například větve, kameny, žaludy a šišky, by poškodily ventilátor.

Důležité: Nevlačujte trubici vysavače do hromady nečistot ani nedržte trubici ve svislé poloze při nasávání nečistot. Mohlo by dojít k ucpaní a poškození ventilátoru. Pokud vysavač začne vibrovat nebo vydávat neobvyklé zvuky, vypněte jej, *odpojte* napájecí kabel a zjistěte příčinu.

Vyprázdnění vaku

1. Přístroj vypněte a odpojte jej od zdroje napájení.
2. Vyprázdňte vak s nečistotami.



g026692

g026692

Nečistoty neskladujte ve vaku vysavače. Chcete-li vak vyprázdnit, obraťte jej naruby a vyklepejte veškeré nečistoty. Jednou za rok umyjte vak ručně v mýdlové vodě a nechte uschnout na vzduchu.

▲ NEBEZPEČÍ

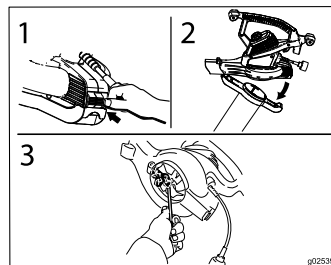
Při běžném používání dojde časem k opotřebení vaku. Opotřebený nebo poničený vak do vysavače může propouštět drobné předměty, které by mohly zranit obsluhu nebo okolostojící osoby.

Vak často čistěte. Pokud je opotřebený nebo poničený, vyměňte ho za originální vak do vysavače Toro.

Při každém použití přístroje s vakem vždy používejte ramenní popruh. Ten zabrání vlečení vaku po zemi a jeho následnému opotřebení a poškození.

Odstranění nečistot uvízlých ve ventilátoru

1. Přístroj vypněte a **odpojte** od zdroje napětí a počkejte, až se zastaví všechny jeho pohyblivé součásti.
2. Demontujte sací trubku, poté odstraňte nečistoty z lopatek ventilátoru.




g025399

3. Zkontrolujte, zda ventilátor není poškozen. Je-li poškozen, nechte jej opravit u autorizovaného prodejce Toro.
4. Nasadte trubici vysavače nebo, pokud chcete přístroj používat jako dmyhadlo, kryt spodního otvoru sání. Více informací viz [2 Změna funkce z dmyhadla na vysavač \(strana 4\)](#) nebo [3 Změna funkce z vysavače na dmyhadlo \(strana 5\)](#).

Servis

Tento produkt Toro je zkonstruován tak, aby bez závady fungoval řadu let. Pokud by přeci jen vyžadoval opravu, nechte jej opravit u autorizovaného prodejce.

Přístroje s dvojitou izolací (třída 2)

U elektrických spotřebičů s dvojitou izolací (třída 2) jsou namísto ochrany uzemněním použity dva systémy izolace. Přístroj s dvojitou izolací (třída 2) nemá žádný prostředek zemnění ani by neměl být žádný takový prostředek k přístroji přidáván. Oprava elektrického zařízení s dvojitou izolací (třída 2) vyžaduje mimořádnou opatrnost a znalost systému a měla by být prováděna pouze kvalifikovaným servisním personálem autorizovaného servisního prodejce Toro. Náhradní díly elektrických zařízení s dvojitou izolací (třída 2) musí být totožné s díly původními. Přístroje s dvojitou izolací (třída 2) jsou označeny symbolem (čtverec uvnitř čtverce) .

Uskladnění

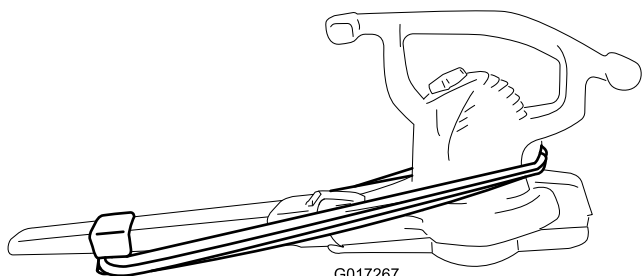
Přístroj a napájecí kabel skladujte na suchém místě pod střechou mimo dosah dětí a zvířat.

Použití navíječe kabelu

Navíječ kabelu nainstalujte dle obrázku níže. Naviňte prodlužovací kabel kolem dmychadla pro snazší skladování.

Poznámka: Kyvnou trysku demontujte před navinutím kabelu.

Důležité: Před navinutím kabelu nebo uložením vždy fukar odpojte.



G017267

g017267

Odstraňování závad

- Zkontrolujte, zda je správně nasazen spodní kryt sání vzduchu nebo trubice vysavače.
- Zkontrolujte, zda je napájecí kabel zajištěn na zadní straně přístroje a zástrčka je zcela zasunuta do zdířky.

Poznámky:

Poznámky:

Mezinárodní seznam distributorů

Distributor:	Země:	Tel. číslo:	Distributor:	Země:	Tel. číslo:
Agrolanc Kft	Maďarsko	36 27 539 640	Maquiver S.A.	Kolumbie	57 1 236 4079
Balama Prima Engineering Equip.	Hong Kong	852 2155 2163	Maruyama Mfg. Co. Inc.	Japonsko	81 3 3252 2285
B-Ray Corporation	Jižní Korea	82 32 551 2076	Mountfield a.s.	Česká republika	420 255 704 220
Casco Sales Company	Portoriko	787 788 8383	Mountfield a.s.	Slovensko	420 255 704 220
Ceres S.A.	Kostarika	506 239 1138	Munditol S.A.	Argentina	54 11 4 821 9999
CSSC Turf Equipment (pvt) Ltd.	Srí Lanka	94 11 2746100	Norma Garden	Rusko	7 495 411 61 20
Cyril Johnston & Co.	Severní Irsko	44 2890 813 121	Oslinger Turf Equipment SA	Ekvádor	593 4 239 6970
Cyril Johnston & Co.	Irská republika	44 2890 813 121	Oy Hako Ground and Garden Ab	Finsko	358 987 00733
Equiver	Mexiko	52 55 539 95444	Parkland Products Ltd.	Nový Zéland	64 3 34 93760
Femco S.A.	Guatemala	502 442 3277	Perfetto	Polsko	48 61 8 208 416
ForGarder OU	Estonsko	372 384 6060	Pratoverde SRL.	Itálie	39 049 9128 128
G.Y.K. Company Ltd.	Japonsko	81 726 325 861	Prochaska & Cie	Rakousko	43 1 278 5100
Geomechaniki of Athens	Řecko	30 10 935 0054	RT Cohen 2004 Ltd.	Izrael	972 986 17979
Golf international Turizm	Turecko	90 216 336 5993	Riversa	Španělsko	34 9 52 83 7500
Guandong Golden Star	Čína	86 20 876 51338	Lely Turfcare	Dánsko	45 66 109 200
Hako Ground and Garden	Švédsko	46 35 10 0000	Solvvert S.A.S.	Francie	33 1 30 81 77 00
Hako Ground and Garden	Norsko	47 22 90 7760	Spyros Stavrinides Limited	Kypr	357 22 434131
Hayter Limited (U.K.)	Spojené království	44 1279 723 444	Surge Systems India Limited	Indie	91 1 292299901
Hydroturf Int. Co Dubai	Spojené arabské emiráty	97 14 347 9479	T-Markt Logistics Ltd.	Maďarsko	36 26 525 500
Hydroturf Egypt LLC	Egypt	202 519 4308	Toro Australia	Austrálie	61 3 9580 7355
Irrimac	Portugalsko	351 21 238 8260	Toro Europe NV	Belgie	32 14 562 960
Irrigation Products Int'l Pvt Ltd.	Indie	0091 44 2449 4387	Valtech	Maroko	212 5 3766 3636
Jean Heybroek b.v.	Nizozemí	31 30 639 4611	Victus Emak	Polsko	48 61 823 8369

Oznámení o ochraně soukromí pro Evropu

Informace, které společnost Toro shromažďuje

Společnost Toro Warranty Company (Toro) respektuje vaše soukromí. Aby bylo možné zpracovávat reklamace a kontaktovat vás v případě stažení výrobku, žádáme vás o poskytnutí některých osobních údajů, a to buď přímo společnosti Toro, nebo místní pobočce či prodejci společnosti Toro.

Záruční systém společnosti Toro je umístěn na serverech, které se nacházejí ve Spojených státech, kde zákon o ochraně soukromí nemusí poskytovat stejnou ochranu, jaká se uplatňuje ve vaší zemi.

UVEDENÍM SVÝCH OSOBNÍCH ÚDAJŮ DÁVÁTE SOUHLAS KE ZPRACOVÁNÍ SVÝCH OSOBNÍCH ÚDAJŮ ZPŮSOBEM, KTERÝ JE POPSÁN V TOMTO OZNÁMENÍ O OCHRANĚ SOUKROMÍ.

Jak společnost Toro údaje využívá

Společnost Toro může použít vaše osobní údaje ke zpracování reklamací, ke kontaktování v případě stažení výrobku a k libovolnému jinému uvedenému účelu. Společnost Toro může sdílet vaše údaje s pobočkami společnosti Toro, prodejci a dalšími obchodními partnery v souvislosti s kteroukoli z těchto činností. Společnost Toro neprodá vaše osobní údaje žádné jiné společnosti. Vyhrazujeme si právo zpřístupnit osobní údaje za účelem dosažení souladu s platnými právními předpisy a požadavky ze strany příslušných orgánů, v rámci správného fungování našich systémů a pro vlastní ochranu i ochranu dalších uživatelů.

Uchovávání osobních údajů

Vaše osobní údaje budeme uchovávat po dobu potřebnou pro účely, pro které byly původně shromážděny, nebo pro jiné legitimní účely (např. dodržování právních předpisů) nebo podle požadavků příslušného zákona.

Závazek zabezpečení vašich osobních údajů společnosti Toro

Podnikáme přiměřená opatření s cílem chránit bezpečnost vašich osobních údajů. Podnikáme také kroky k zajištění přesného a aktuálního stavu osobních údajů.

Přístup k osobním údajům a opravy

Chcete-li zkontrolovat nebo opravit své osobní údaje, kontaktujte nás e-mailem na adrese legal@toro.com.

Australský spotřebitelský zákon

Australští zákazníci najdou informace o australském spotřebitelském zákonu uvnitř krabice nebo je mohou získat od místního prodejce produktů Toro.

Závazek společnosti Toro – Elektrické výrobky

Třiletá plná záruka pro domácí použití pro Spojené státy a Kanadu

Společnost Toro a její pobočka společnost Toro Warranty v souladu se vzájemnou dohodou společně poskytují záruku na tento produkt po dobu tří let v případě vad materiálu nebo zpracování při použití pro normální domácí účely.*

Pokud se domníváte, že váš výrobek společnosti Toro má vadu materiálu nebo zpracování, máte-li nějaké dotazy nebo problémy a před vrácením tohoto výrobku, zavolejte na bezplatnou linku:

Strunové sekačky:

1-800-237-2654 (USA)
1-800-248-3258 (Kanada)

Dmychadla:

1-888-367-6631 (USA)
1-888-430-1687 (Kanada)

Sněhové frézy:

1-800-808-2963 (USA)
1-800-808-3072 (Kanada)

Pokud chcete obdržet náhradní výrobek nebo provést opravu výrobku podle naší volby, vraťte kompletní zařízení prodejci. Zákazníci v USA a Kanadě mohou vrátit svůj výrobek s dokladem o nákupu kterémukoliv autorizovanému servisnímu a prodejnímu středisku. Zákazníci ve Spojených státech mohou také vrátit svůj výrobek spolu s dokladem o koupi a zaplaceným poštovním do Servisního střediska společnosti Toro, 5500 SE Delaware, Ankeny, IA 50021.

Tato záruka se vztahuje pouze na vady výrobku. **Společnosti Toro Company a Toro Warranty Company nejsou odpovědné za nepřímé, náhodné ani následné škody související s používáním výrobků Toro, na něž se vztahuje tato záruka, včetně jakýchkoli nákladů nebo výdajů na zajištění náhradního zařízení nebo servisu během odpovídající doby trvání poruchy nebo nepoužitelnosti výrobku do skončení oprav podle této záruky. Některé státy nepovolují vyloučení náhodných nebo následných škod ze záruky, proto se na vás výše uvedená vyloučení nemusí vztahovat.** Tato záruka uděluje specifická zákonná práva, kromě nichž můžete mít i další práva, která se mezi jednotlivými státy liší.

Jiné země než USA a Kanada

Prosíme zákazníky, kteří zakoupili produkty společnosti Toro dovezené z USA či Kanady, aby se spojili s příslušným distributorem (zástupcem) společnosti Toro, který jim poskytne záruční podmínky platné v dané zemi, oblasti nebo státu. Pokud z nějakého důvodu nejste se službami distributora spokojeni nebo je pro vás obtížné získat informace o záruce, obraťte se na dovozce produktů Toro. Pokud veškerá uvedená opatření selžou, můžete nás kontaktovat na adrese Toro Warranty Company.

Australský spotřebitelský zákon

Australští zákazníci najdou informace o australském spotřebitelském zákonu uvnitř krabice nebo je mohou získat od místního prodejce produktů Toro.

* Domácími účely je myšleno použití výrobku na pozemku u vašeho bydliště.

Objednací číslo 374-0262 Rev. F