



UltraPlus bladblaas-/zuigmachine

Modelnr.: 51558—Serienr.: 315000001 en hoger

Modelnr.: 51681—Serienr.: 315000001 en hoger

Gebruikershandleiding

Dit product is een elektrische blaas- en zuigmachine. De machine is bedoeld voor particulier gebruik en is geschikt voor het wegblazen van vuil, afval en losse materialen en voor het opzuigen van licht organisch materiaal zoals gras en bladeren. De machine is niet bedoeld voor gebruik in een afgesloten of zeer stoffige ruimte en mag niet worden gebruikt om vuur aan te maken of voor het opzuigen van harde voorwerpen. Productgewicht: 5,2 kg.

Dit product voldoet aan alle relevante Europese richtlijnen, zie voor details de aparte productspecifieke conformiteitsverklaring.

BELANGRIJKE VEILIGHEIDSINSTRUCTIES

Als u een elektrisch apparaat gebruikt, moet u altijd de standaardvoorzorgsmaatregelen in acht nemen, zoals:

LEES ALLE INSTRUCTIES VOORDAT U DE MACHINE IN GEBRUIK NEEMT

WAARSCHUWING—Om het risico van brand, elektrische schok of lichamelijk letsel te verminderen, moet u deze veiligheidsinstructies opvolgen.

Het is van essentieel belang dat u of elke andere gebruiker van de machine eerst deze handleiding leest en begrijpt voordat de machine in gebruik wordt genomen. Hierdoor worden maximale veiligheid, de beste maairesultaten en inzicht in de machine verkregen. Let met name op het symbool voor veiligheidswaarschuwingen **▲** dat **VOORZICHTIG WAARSCHUWING** of **GEVAAR** – instructie voor persoonlijke veiligheid betekent. Lees die instructie en zorg ervoor dat u die begrijpt omdat deze betrekking heeft op de veiligheid. **Het niet naleven van deze instructies kan leiden tot lichamelijk letsel, brandgevaar of een elektrische schok.**

Belangrijk: Deze machine is uitsluitend voor huishoudelijk gebruik.

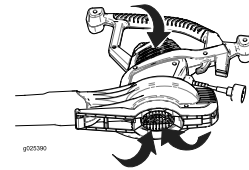
Instructie

- Lees deze handleiding aandachtig door voordat u de machine gaat gebruiken. Zorg ervoor dat u vertrouwd raakt met de bedieningsorganen en dat u weet hoe u de machine moet gebruiken.
- Laat kinderen nooit de machine gebruiken.
- Laat personen die niet van de instructies op de hoogte zijn nooit de machine bedienen. Plaatselijke voorschriften kunnen nadere eisen stellen aan de leeftijd van degene die met de machine werkt.

- Gebruik de machine nooit wanneer er personen, met name kinderen, en huisdieren in de buurt van het werkgebied zijn.
- De bestuurder of gebruiker is verantwoordelijk voor ongevallen of schade aan andere personen of hun eigendommen.

Vóór ingebruikname

- Draag tijdens het gebruik altijd een lange broek en stevige schoenen.
- Draag geen losse kleding of sieraden die in de luchtinlaat kunnen worden gezogen (zie de volgende afbeelding). Houd lang haar uit buurt van een luchtinlaat.



g025390

- Draag tijdens het gebruik een veiligheidsbril en gehoorbescherming.
- Draag een stofmasker om irritatie door stof te voorkomen.
- Voordat u de machine in gebruik stelt, moet de u de voedingskabels en snoeren controleren op beschadiging of slijtage. U mag de machine niet gebruiken als een snoer of kabel is beschadigd of versleten.
- Gebruik de machine nooit met defecte bescherm- of afdekplaten of zonder dat de beveiligingen, zoals de blaas-/zuigpijp of de kap van de blaaspijp/inlaat, op hun plaats zitten.
- Gebruik uitsluitend een weerbestendig verlengsnoer met CE-keurmerk, dat is voorzien van de juiste stekker volgens de plaatselijke voorschriften.

Bediening

- Gebruik de machine **niet** op een vochtig oppervlak. Stel de machine **nooit** bloot aan regen. Sla deze binnenshuis op.
- Steek de stekker van de machine niet met natte handen in het stopcontact.
- Laat het snoer altijd achterwaarts van de machine af lopen.
- Als een snoer beschadigd raakt tijdens het gebruik, moet u onmiddellijk de stekker uit het stopcontact trekken. **Raak het snoer niet aan voordat u de stekker uit het stopcontact hebt getrokken.**
- U mag de machine niet bij het snoer dragen, het snoer als handgreep gebruiken, tussen een gesloten deur klemmen of rond scherpe randen of hoeken trekken. Houd het snoer uit de buurt van hete oppervlakken.



- Schakel alle bedieningsorganen uit voordat u de stekker uit het stopcontact haalt.
- Haal de stekker niet uit het stopcontact door aan het snoer te trekken. Pak hierbij de stekker beet en niet het snoer.
- Trek de stekker uit het stopcontact in de volgende gevallen:
 - Als u de machine achterlaat
 - Voordat u een verstopping verwijderd
 - Voordat u de machine gaat controleren, schoonmaken of andere werkzaamheden gaat uitvoeren
 - Als de machine abnormaal begint te trillen
- Werk uitsluitend bij daglicht of goed kunstlicht.
- Reik niet te ver en zorg ervoor dat u altijd uw evenwicht bewaart.
- Zorg dat u op hellingen altijd stevig staat.
- Wandelen, nooit rennen.
- Houd de inlaat voor de koellucht vrij van vuil. Steek geen voorwerpen in de openingen. Gebruik de machine niet als één van de openingen is verstopt.
- Blaas het vuil nooit in de richting van omstanders.
- Wees extra voorzichtig als u een trap reinigt.
- Gebruik de machine niet om brandbare of ontvlambare vloeistoffen zoals benzine op te zuigen, of in een ruimte waar deze stoffen zich kunnen bevinden.
- Zuig nooit iets op dat brandt of rookt, zoals sigaretten, lucifers of hete as.
- Deze machine is voorzien van een dubbele isolatie (d.w.z. klasse 2-apparaat). Gebruik uitsluitend identieke vervangingsonderdelen. Zie de instructies voor onderhoud van apparaten met dubbele isolatie (klasse 2)
- Bliksem kan ernstig of dodelijk letsel veroorzaken. Als u bliksem ziet of donder hoort in het gebied, gebruik de machine dan niet; ga schuilen.
- Controleer de afvalzak regelmatig op slijtage en mankementen.
- Vervang versleten of beschadigde onderdelen.
- Indien het toestel niet werkt zoals het hoort, is gevallen, beschadigd, buiten gelaten of in water is gevallen, moet u het terugbrengen naar een erkende servicedealer.
- Gebruik ter vervanging uitsluitend originele onderdelen en accessoires.
- Bewaar de machine op een droge plaats.

Geluidsdruk

Deze machine oefent een geluidsdruk van 93 dBA uit op het gehoor van de bestuurder (met een onzekerheidswaarde (K) van 1 dBA).

De geluidsdruk werd bepaald volgens de procedures in EN ISO 11201.

Geluidsniveau

Deze machine heeft een gegarandeerd geluidsniveau van 102 dBA met een onzekerheidswaarde (K) van 1 dBA.

Het geluidsniveau werd bepaald volgens de procedures in EN ISO 11094.

Trillingsniveau

- Gemeten trillingsniveau = 2,4 m/s²
- Onzekerheidswaarde (K) = 1,0 m/s²

De gemeten waarden zijn bepaald volgens de procedures in EN ISO 20643.

Onderhoud en opslag

- Draai alle moeren, bouten en schroeven regelmatig strak aan, zodat de machine steeds veilig kan worden gebruikt.

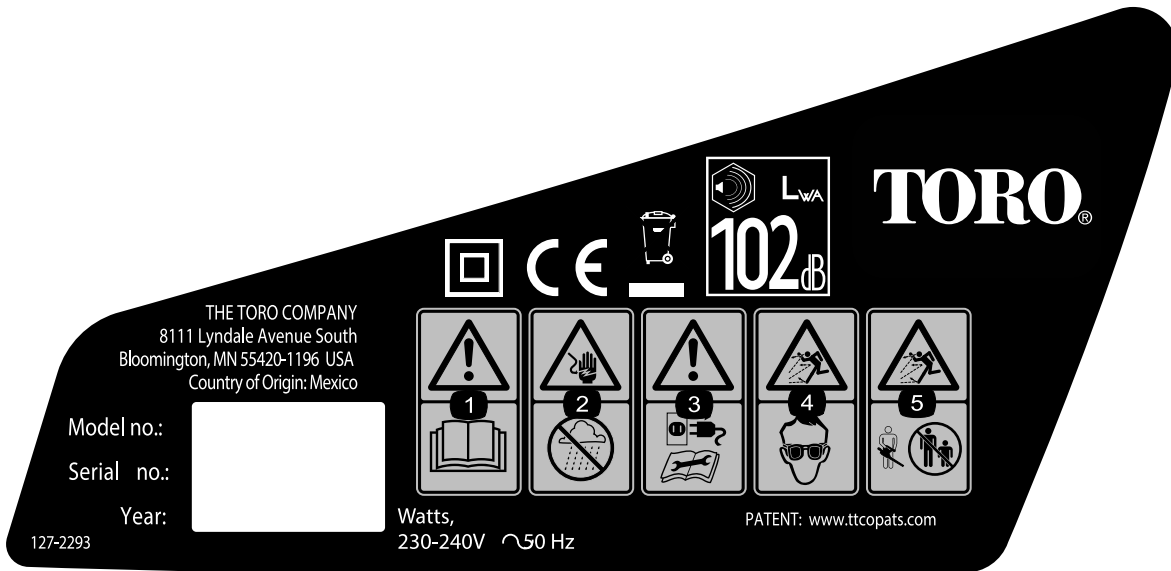
Afgedankte elektrische en elektronische apparatuur (AEEA)



- Volgens EU-richtlijn 2002/96/EG is dit product een elektrisch of elektronisch apparaat.
- Verwijder dit apparaat **niet** als ongesorteerd stedelijk afval.
- Breng dit apparaat volgens de plaatselijke of nationale wettelijke voorschriften naar een inzamelpunt of recyclingbedrijf.
- De consument speelt een belangrijke rol bij de beperking van de hoeveelheid afval door afgedankte elektronische/elektrische apparatuur in te leveren voor recycling.
- Recycling voorkomt dat gevaarlijke stoffen worden verspreid in de stedelijke afvalstroom.
- Het symbool voor gescheiden inzameling van elektrisch en elektronische apparatuur is een doorgekruiste afvalbak; dit herinnert de gebruiker eraan dit product niet te verwijderen als ongesorteerd stedelijk afval.

Veiligheids- en instructiestickers

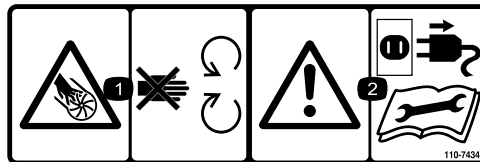
Belangrijk: Veiligheidsstickers en veiligheidsinstructies bevinden zich bij plaatsen waar gevaar kan ontstaan. Vervang ontbrekende of beschadigde stickers.



decal127-2293b

127-2293

1. Lees de *Gebruikershandleiding*.
2. Gevaar voor elektrische schok – Stel de blaasmachine niet bloot aan regen en andere vochtige omstandigheden.
3. Waarschuwing – Haal de stekker van de blaasmachine uit het stopcontact en lees de instructies voordat u service- of onderhoudswerkzaamheden uitvoert.
4. Machine kan voorwerpen uitwerpen – Draag oogbescherming.
5. Er kunnen voorwerpen weggeslingerd worden – hou omstanders uit de buurt.
6. Bevat herbruikbare materialen; niet weggooien.



decal110-7434

110-7434

1. Ledematen kunnen worden gesneden/geamputeerd, rotorblad – Blijf uit de buurt van bewegende onderdelen.
2. Waarschuwing – Haal de stekker van de blaasmachine uit het stopcontact en lees de instructies voordat u service- of onderhoudswerkzaamheden uitvoert.

Montage

1

De blaasmachine assembleren

Benodigde onderdelen voor deze stap:

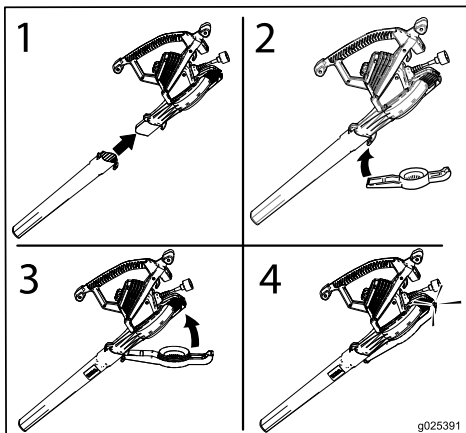
1	Blaaspijp
1	Inlaatkap

Procedure

Monteer de blaaspijp en de onderste inlaatkap.

Belangrijk: De motor mag niet draaien tenzij de onderste inlaatkap op zijn plaats is vastgezet.

Opmerking: Als de motor draait zonder dat de onderste inlaatkap op zijn plaats zit, mag u het toestel niet gebruiken. Breng het terug naar een erkende servicedealer.



g025391

2

Van blazen op zuigen zetten

Benodigde onderdelen voor deze stap:

1	Zuigbuis
1	Zuigzak

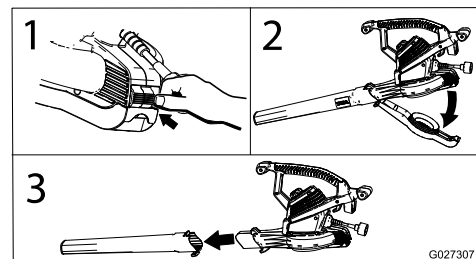
Procedure

⚠ WAARSCHUWING

Het rotorblad draait een paar seconden rond nadat u het toestel hebt uitgeschakeld, en kan snijwonden toebrengen of letsel aan uw vingers veroorzaken.

Verwijder de onderste inlaatkap niet als de motor loopt of als de stekker van het toestel in het stopcontact zit.

1. Verwijder de onderste inlaatkap en de blaaspijp.



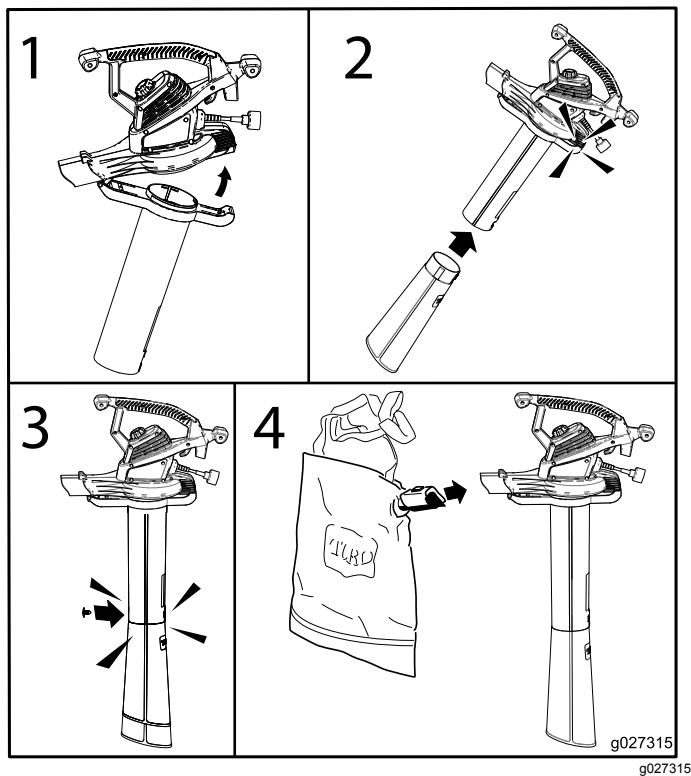
g027307

2. Monteer de zuigbuis en zet deze vast met de meegeleverde bevestiging.

Belangrijk: De motor mag niet draaien als de zuigbuis niet op zijn plaats is vastgezet.

Opmerking: Als de motor draait zonder dat de zuigbuis op zijn plaats zit, mag u het toestel niet gebruiken. Breng het terug naar een erkende servicedealer.

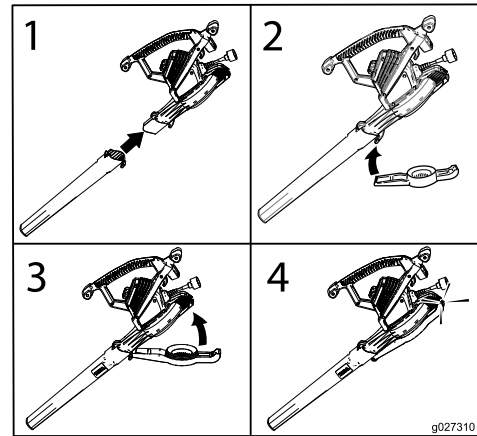
Opmerking: Mogelijk moet u stevig op de aansluiting drukken om ervoor te zorgen dat deze op de juiste wijze in de zuigbuis is geplaatst.



3. Monteer de afvalzak.
4. Stel de riem van de zak af indien dit nodig is om comfortabel te werken met de machine.

2. Monteer de blaaspijp en de onderste inlaatkap.

Belangrijk: De motor mag niet draaien zonder dat de onderste inlaatkap op zijn plaats is vastgezet.



g027310

Opmerking: Als de motor draait zonder dat de onderste inlaatkap op zijn plaats zit, mag u het toestel niet gebruiken. Breng het terug naar een erkende servicedealer.

Gebruiksaanwijzing

Belangrijk: Dit toestel is uitsluitend bedoeld voor niet-commercieel buitengebruik. Gebruik het niet binnenshuis of voor industriële doeleinden.

Aansluiting op een voedingsbron

De voedingsbron voor de machine moet een voedingsapparaat met een uitschakelstroom van maximaal 30 mA zijn. Gebruik uitsluitend een verlengsnoer met CE-keurmerk dat is aanbevolen voor gebruik buitenshuis. Verander nooit de stekker van de machine of het verlengsnoer.

⚠ WAARSCHUWING

Als het verlengsnoer niet volledig in de toestelcontactstekker zit of de stekker en het snoer niet goed passen, kan de losse stekker leiden tot oververhitting. Hierdoor kan brand ontstaan, waardoor u of anderen brandwonden kunnen oplopen.

- Zorg ervoor dat het snoer volledig in de stekker zit.
- Controleer regelmatig de aansluiting om er zeker van te zijn dat het snoer stevig vastzit.
- Gebruik nooit een versleten of los verlengsnoer.

Lengte van verlengsnoer	Minimum draaddikte
30 m	1,0 mm ²
45 m	2,0 mm ²

Opmerking: Gebruik geen verlengsnoer met een lengte van meer dan 45 meter.

Belangrijk: Controleer het verlengsnoer tijdens gebruik regelmatig op gaten of scheuren in de isolatie. Een

3

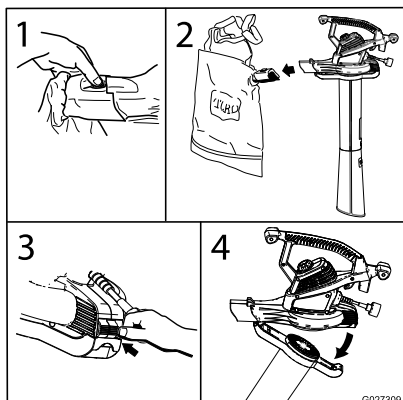
Van zuigen op blazen zetten

Benodigde onderdelen voor deze stap:

1	Blaaspijp
1	Inlaatkap

Procedure

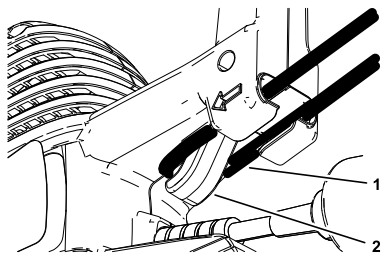
1. Verwijder de afvalzak en de zuigbuis.



g027309

beschadigd snoer mag niet worden gebruikt. Laat het snoer niet door staand water of vochtig gras lopen.

Bevestig het verlengsnoer aan het toestel met de voorgevormde snoerbevestiging.

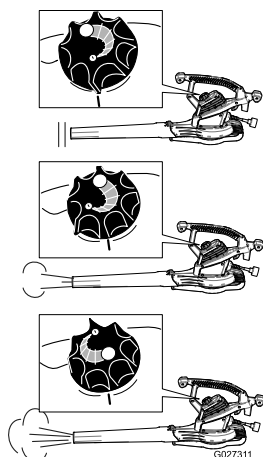


g224197

1. Snoerhouder

2. Verlengsnoer

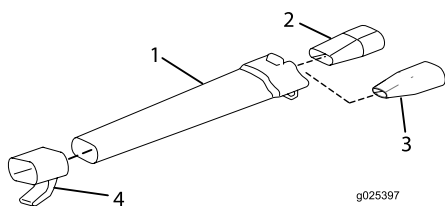
Start/stoppen/luchtsnelheid afstellen



g027311

Straalstuk gebruiken

Als u de versterker en het straalstuk op de buis van de blaasmachine monteert, kunt u nauwe ruimten bereiken of vastgekoekt vuil van harde oppervlakken verwijderen.



g025397

g025397

1. Blaaspijp

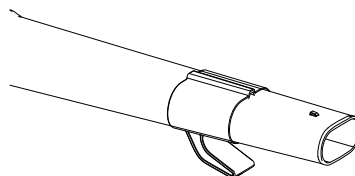
3. Straalstuk

2. Versterker

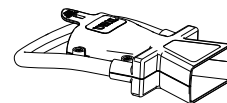
4. Snoerwikkelpunt

De trillende blaas-/zuigmond gebruiken

Monteer de trillende blaas-/zuigmond op de blaaspijp om harde ondergronden sneller te kunnen ruimen. De mond gaat automatisch heen en weer, waardoor een breder pad wordt geruimd zonder dat u uw pols lateraal verder moet bewegen.



g026691



g026691

Opmerking: Verwijder de trillende blaas-/zuigmond voordat u de wikkelpunten van het snoer gebruikt om de blaasmachine op te bergen.

Het toestel als blaasmachine gebruiken

Het toestel is uitsluitend bestemd voor particulier gebruik. Gebruik het buiten om vuil te verplaatsen als dit nodig is.

⚠ WAARSCHUWING

Als u het toestel gebruikt als blaasmachine, kunt u afval wegblazen, waardoor u of omstanders ernstig lichamelijk letsel kunnen oplopen.

- Blaas geen harde voorwerpen weg, zoals spijkers, bouten of brokken steen.
- Gebruik de blaasmachines niet als er omstanders of huisdieren in de buurt zijn.
- Wees extra voorzichtig als u vuil verwijdert van een trap of andere riskante plaatsen.
- Draag een veiligheidsbril of andere passende oogbescherming, een lange broek en schoenen.

Het toestel als zuigmachine gebruiken

Het toestel gebruikt als zuigmachine is uitsluitend bestemd voor particulier gebruik. Gebruik het buiten om vuil te verzamelen als dit nodig is.

⚠ WAARSCHUWING

Als u het toestel gebruikt als zuigmachine, kunt u afval wegblazen, waardoor u of omstanders ernstig lichamelijk letsel kunnen oplopen.

- Zuig nooit als de zak niet is gemonteerd of de ritssluiting van de zak open is.
- Zuig geen scherpe, puntige of harde voorwerpen op die door het weefsel van de zak kunnen dringen, zoals draden, nietjes, spijkers of brokken stenen.



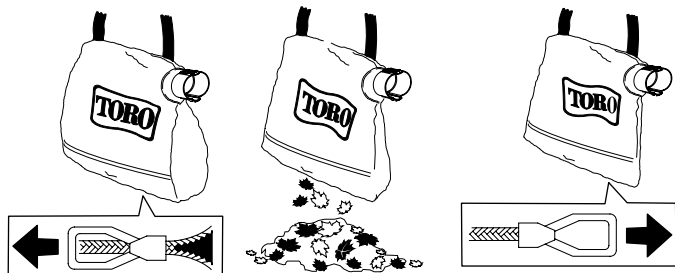
g004942

Belangrijk: Zuig uitsluitend droge bladeren en zachte voorwerpen op. Harde voorwerpen zoals stokken, stenen, eikels en dennenappels kunnen het rotorblad beschadigen.

Belangrijk: U mag de zuigbuis nooit in een berg afval steken of verticaal houden terwijl u afval in de buis probeert te duwen. In beide gevallen kan het rotorblad vastlopen en beschadigd raken. Als de zuigmachine gaat trillen of een abnormaal geluid begint te maken, moet u het snoer uit het stopcontact trekken en nagaan wat de oorzaak is.

De zak leegmaken

1. Schakel het toestel uit en trek de stekker uit het stopcontact.
2. Maak de afvalzak leeg.



g026692

g026692

Bewaar geen afval in de zak. Om de zak te reinigen, moet u deze binnenstebuiten keren en schudden om achtergebleven vuil te verwijderen. Een keer per jaar moet u de zak met de hand wassen. Gebruik hiervoor water en zeep en laat de zak daarna aan de lucht drogen.

⚠ GEVAAR

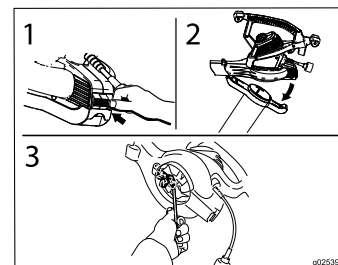
Bij normaal gebruik zal de zak na verloop van tijd slijten en kapotgaan. Uit een versleten of kapotte zak kunnen kleine voorwerpen worden geworpen, die letsel kunnen toebrengen aan u of omstanders.

Controleer de zak regelmatig. Als de zak versleten of kapot is, vervang deze dan door een originele Toro afvalzak.

Gebruik altijd de schouderband wanneer u het toestel gebruikt met de zak. Dit voorkomt dat de zak op de grond sleept, waardoor hij minder snel verslijt en beschadigd wordt.

Aangekoekt vuil verwijderen van het rotorblad

1. Schakel het toestel uit, trek de stekker uit het stopcontact en wacht totdat alle bewegende delen tot stilstand zijn gekomen.
2. Verwijder de zuigbuis en neem vervolgens het vuil van de rotorbladen.




g025399

3. Controleer het rotorblad op tekenen van beschadiging. Neem contact op met een erkende Toro dealer als het is beschadigd.
4. Monteer de zuigbuis of de onderste inlaatkap als u de machine in de blaas-modus wilt zetten. Raadpleeg [2 Van blazen op zuigen zetten \(blad. 4\)](#) of [3 Van zuigen op blazen zetten \(blad. 5\)](#) voor meer informatie.

Reparatie

Toro heeft dit product ontworpen om u jarenlang probleemloos gebruik te bieden. Als uw product onderhoud nodig heeft, breng het dan naar uw erkende servicedealer.

Dubbelgeïsoleerde apparaten (klasse 2)

Bij dubbelgeïsoleerde apparaten (klasse 2) worden twee isolatiesystemen gebruikt in plaats van aarding. Een dubbelgeïsoleerd apparaat (klasse 2) is niet geaard en mag ook niet extra worden geaard. Het onderhoud van een dubbelgeïsoleerd apparaat (klasse 2) vereist voorzichtigheid en goede kennis van het systeem. Daarom mogen onderhoudswerkzaamheden uitsluitend worden uitgevoerd door een vakbekwame onderhoudstechnicus bij de erkende Toro servicedealer. Bij vervanging van onderdelen van een dubbelgeïsoleerd apparaat (klasse 2) mogen alleen onderdelen worden gebruikt die identiek zijn aan de oorspronkelijke onderdelen. Een dubbelgeïsoleerd apparaat (klasse 2) is voorzien van een symbool (vierkant binnen een vierkant) .

Stalling

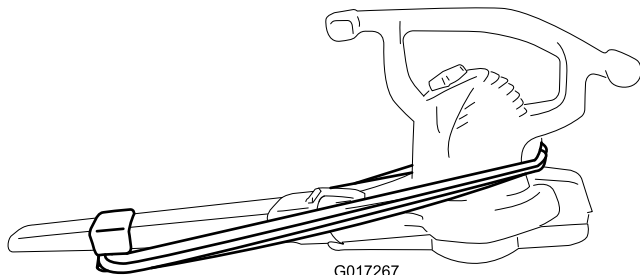
Bewaar het toestel en het verlengsnoer binnenshuis op een koele, droge plaats en buiten het bereik van kinderen en dieren.

Het snoerwikkelpunt gebruiken

Monteer het snoerwikkelpunt zoals hieronder afgebeeld. Wikkel het verlengsnoer rond de bladblazer om de machine gemakkelijk te kunnen opbergen.

Opmerking: Verwijder de trillende blaas-/zuigmond voordat u het snoer wikkelt.

Belangrijk: Trek het snoer van de bladblazer altijd uit het stopcontact voordat u het snoer wikkelt of de machine opbergt.



g017267

Problemen, oorzaak en remedie

- Controleer of de onderste inlaatkap of de zuigbuis vastzit.
- Controleer of het elektriciteits snoer is bevestigd aan de achterkant van het toestel en of de plug volledig op zijn plaats zit.

Opmerkingen:

Opmerkingen:

Lijst met internationale dealers

Dealer:	Land:	Telefoonnummer:	Dealer:	Land:	Telefoonnummer:
Agrolanc Kft	Hongarije	36 27 539 640	Maquiver S.A.	Colombia	57 1 236 4079
Balama Prima Engineering Equip.	Hongkong	852 2155 2163	Maruyama Mfg. Co. Inc.	Japan	81 3 3252 2285
B-Ray Corporation	Korea	82 32 551 2076	Mountfield a.s.	Tsjechië	420 255 704 220
Casco Sales Company	Puerto Rico	787 7888383	Mountfield a.s.	Slowakije	420 255 704 220
Ceres S.A.	Costa Rica	506 239 1138	Munditol S.A.	Argentinië	54 11 4 821 9999
CSSC Turf Equipment (pvt) Ltd.	Sri Lanka	94 11 2746100	Norma Garden	Rusland	7 495 411 61 20
Cyril Johnston & Co.	Noord-Ierland	44 2890 813 121	Oslinger Turf Equipment SA	Ecuador	593 4 239 6970
Cyril Johnston & Co.	Republiek Ierland	44 2890 813 121	Oy Hako Ground and Garden Ab	Finland	358 987 00733
Equiver	Mexico	52 55 539 95444	Parkland Products Ltd.	Nieuw-Zeeland	64 3 34 93760
Femco S.A.	Guatemala	502 442 3277	Perfetto	Polen	48 61 8 208 416
ForGarder OU	Estland	372 384 6060	Pratoverde SRL.	Italië	39 049 9128 128
G.Y.K. Company Ltd.	Japan	81 726 325 861	Prochaska & Cie	Oostenrijk	43 1 278 5100
Geomechaniki of Athens	Griekenland	30 10 935 0054	RT Cohen 2004 Ltd.	Israël	972 98617979
Golf international Turizm	Turkije	90 216 336 5993	Riversa	Spanje	34 9 52 83 7500
Guandong Golden Star	China	86 20 876 51338	Lely Turfcare	Denemarken	4566 109 200
Hako Ground and Garden	Zweden	46 35 10 0000	Solvert S.A.S.	Frankrijk	33 1 30 81 77 00
Hako Ground and Garden	Noorwegen	47 22 90 7760	Spyros Stavrinides Limited	Cyprus	357 22 434131
Hayter Limited (U.K.)	Verenigd Koninkrijk	44 1279 723 444	Surge Systems India Limited	India	91 1 292299901
Hydroturf Int. Co Dubai	Verenigde Arabische Emiraten	97 14 347 9479	T-Markt Logistics Ltd.	Hongarije	3626 525 500
Hydroturf Egypt LLC	Egypte	202 519 4308	Toro Australia	Australië	61 3 9580 7355
Irrimac	Portugal	351 21 238 8260	Toro Europe NV	België	3214 562 960
Irrigation Products Int'l Pvt Ltd.	India	0091 44 2449 4387	Valtech	Marokko	212 5 3766 3636
Jean Heybroek BV.	Nederland	31 (0)30 639 4611	Victus Emak	Polen	48 61 823 8369

Privacyverklaring voor Europa

De informatie die Toro verzamelt

Toro Warranty Company (Toro) respecteert uw privacy. Om uw aanspraak op garantie te behandelen en contact met u op te nemen in het geval van een terugroepactie vragen wij om bepaalde persoonlijke informatie, hetzij direct of via uw lokale Toro dealer.

Het Toro garantiesysteem wordt gehost op servers in de Verenigde Staten, waar de privacywet mogelijk niet dezelfde bescherming biedt als in uw land.

DOOR UW PERSOONLIJKE GEGEVENS MET ONS TE DELEN STEM T U IN MET DE VERWERKING VAN UW PERSOONSGEGEVENS ZOALS BESCHREVEN IN DEZE PRIVACYVERKLARING.

Hoe Toro informatie gebruikt

Toro kan uw persoonsgegevens gebruiken om uw aanspraak op garantie te behandelen, contact met u op te nemen in het geval van een terugroepactie, of voor een ander doeleinde waarvan we u op de hoogte brengen. Toro kan uw informatie delen met zijn afdelingen, dealers of andere zakenpartners in verband met deze activiteiten. We verkopen uw persoonsgegevens niet aan andere bedrijven. We behouden ons het recht voor om persoonsgegevens te delen teneinde te voldoen aan geldende wetten en verzoeken van de aangewezen autoriteiten, opdat wij onze systemen naar behoren kunnen gebruiken of met het oog op onze eigen bescherming of die van andere gebruikers.

Behoud van uw persoonlijke informatie

Wij bewaren uw persoonsgegevens zo lang als nodig is voor de doeleinden waarvoor ze oorspronkelijk werden verzameld of voor andere legitieme doeleinden (zoals naleving van voorschriften), of zo lang als vereist is door de van toepassing zijnde wet.

Toro's engagement voor de bescherming van uw persoonlijke informatie

Wij nemen redelijke voorzorgen om uw persoonlijke informatie te beschermen. We proberen bovendien de nauwkeurigheid en geldigheid van persoonlijke gegevens te waarborgen.

Toegang tot en aanpassing van uw persoonlijke informatie

Als u toegang wenst tot uw persoonlijke gegevens of deze wilt aanpassen, stuur dan een e-mail aan legal@toro.com.

Australische consumentenwet

Australische klanten kunnen voor informatie over de Australische consumentenwet (Australian Consumer Law) terecht bij de lokale Toro distributeur of ze kunnen deze informatie in de doos vinden.

Toro garantie – Elektrische producten

Een volledige garantie gedurende drie jaar voor residentieel gebruik voor de Verenigde Staten en Canada

The Toro Company en de hieraan gelieerde onderneming, Toro Warranty Company, bieden krachtens een overeenkomst tussen beide ondernemingen gezamenlijk een driejarige garantie op dit product voor materiaalgebreken en fabricagefouten, met dien verstande dat het product aangewend wordt voor normale residentieële doeleinden.*

Bel dit gratis nummer voordat u dit product retourneert, als u vragen of problemen hebt, of als u van mening bent dat uw Toro product een materiaalgebrek of fabricagefout vertoont:

Trimmers:

+1-800-237-2654 (VS)
+1-800-248-3258 (Canada)

Bladblazers:

+1-888-367-6631 (VS)
+1-888-430-1687 (Canada)

Sneeuwruimers:

+1-800-808-2963 (VS)
+1-800-808-3072 (Canada)

Om een herstelde of vervangende machine te ontvangen (Toro kiest naar eigen goeddunken de optie die de voorkeur geniet), dient u de volledige eenheid aan de verkoper te retourneren. Klanten in de Verenigde Staten en Canada kunnen hun product samen met de aankoopbon retourneren aan om het even welke erkende servicedealer. Klanten in de Verenigde Staten kunnen hun product, voldoende gefrankeerd en samen met de aankoopbon, ook retourneren aan Toro Service Center, 5500 SE Delaware, Ankeny, IA 50021.

Deze garantie geldt alleen voor productdefecten. **The Toro Company en de Toro Warranty Company zijn niet aansprakelijk voor indirecte of bijkomende schade of gevolgschade in samenhang met het gebruik van de Toro producten die onder deze garantie vallen, inclusief de kosten of uitgaven voor de levering van vervangen materiaal of diensten gedurende een redelijke periode van onbruikbaarheid of buitengebruikstelling tijdens de uitvoering van reparatiewerkzaamheden op grond van deze garantie. Sommige landen staan uitsluitingen van bijkomende schade of gevolgschade niet toe; bovengenoemde uitsluitingen zijn mogelijk in uw geval niet van toepassing.** Deze garantie geeft u specifieke juridische rechten; daarnaast kunt u beschikken over andere rechten die per land kunnen verschillen.

Andere landen dan de Verenigde Staten en Canada

Kopers van Toro producten die zijn geëxporteerd uit de Verenigde Staten of Canada, moeten contact opnemen met hun Toro Distributeur (Dealer) voor de garantiebepaling die in hun land, provincie of staat van toepassing zijn. Gelieve contact op te nemen met de Toro importeur als u om wat voor reden dan ook ontevreden bent over de diensten van uw Distributeur of moeilijk informatie over de garantie kunt verkrijgen. Als alle andere middelen zonder succes zijn, neemt u contact met ons op bij Toro Warranty Company.

Australische consumentenwet

Australische klanten kunnen voor informatie over de Australische consumentenwet (Australian Consumer Law) terecht bij de lokale Toro distributeur of ze kunnen deze informatie in de doos vinden.

* Residentieel gebruik betekent gebruik van het product op het terrein dat bij uw huis hoort.

Onderdeelnummer 374-0262 Rev. F