



UltraPlus blåsare/vakuumsug

Modellnr 51558—Serienr 315000001 och högre

Modellnr 51681—Serienr 315000001 och högre

Bruksanvisning


Det här är en handhållen elektrisk blåsare och vakuumsug. Den är avsedd för att i privat bruk blåsa bort smuts, skräp och löst material och för att suga upp lätt organiskt material, t.ex. gräs och löv. Den är inte avsedd att användas i avgränsade eller mycket dammiga utrymmen, för att tända brasor eller för att suga upp hårda objekt. Produktvikt: 5,2 kg.

Denna produkt uppfyller alla relevanta europeiska direktiv. Mer information finns i den separata produktspecifika överensstämmelseförklaringen.

VIKTIGA SÄKERHETSANVISNINGAR

Vidta alltid grundläggande försiktighetsåtgärder när du använder elektrisk utrustning, inklusive följande:

LÄS ALLA ANVISNINGAR INNAN DU ANVÄNDER UTRUSTNINGEN
VARNING—Följ dessa säkerhetsanvisningar för att minska risken för brand, elektriska stötar och personskador.

Det är viktigt att du och andra användare av maskinen läser och förstår innehållet i bruksanvisningen innan den används. Då uppnås högsta säkerhet, bästa prestanda och ni lär känna maskinen. Var särskilt uppmärksam på varningssymbolen  som betyder VAR FÖRSIKTIG, VARNING eller FARA – föreskrifter för personlig säkerhet. Läs och ta till dig anvisningarna eftersom de rör säkerheten. **Personskador och risk för brand eller elstöt kan bli följderna om föreskrifterna inte följs.**

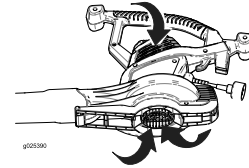
Viktigt: Den här enheten är endast avsedd för privat bruk.

Utbildning

- Läs anvisningarna noga. Bekanta dig med reglagen och hur maskinen ska användas.
- Låt aldrig barn använda maskinen.
- Låt aldrig personer som inte har läst anvisningarna använda maskinen. Lokala föreskrifter kan begränsa användarens ålder.
- Använd aldrig maskinen om människor, särskilt barn, eller husdjur befinner sig i närheten.
- Användaren är ansvarig för olyckor och risker som andra människor och deras ägodelar utsätts för.

Förberedelser

- Använd alltid ordentliga skor och långbyxor när du använder maskinen.
- Använd inte löst sittande kläder eller smycken som kan dras in i luftinloppet (se följande figur). Håll långt hår borta från luftinloppen.



g025390

- Använd skyddsglasögon och hörselskydd under arbetet.
- Använd ansiktsmask så att du inte irriteras av damm.
- Kontrollera så att inte förlängningssladden eller nätsladden är skadad eller sliten innan du använder maskinen. Använd inte maskinen om sladden är skadad eller sliten.
- Använd aldrig maskinen med skadade skydd eller skärmar, eller utan att skyddsanordningarna, t.ex. uppsamlaren/vakuurröret eller blåsarröret/inloppskåpan, är på plats.
- Använd endast en CE-godkänd, väderbeständig förlängningssladd med en kontakt som fungerar där du befinner dig, enligt lokala säkerhetsbestämmelser.

Användning

- **Använd inte** maskinen på våta underlag. Utsätt **inte** enheten för regn. Förvara enheten inomhus.
- Hantera inte kontakten eller enheten med våta händer.
- Se till att sladden alltid är riktad bakåt, bort från maskinen.
- Koppla omedelbart bort sladden från nätuttaget om den skadas under användning. **Ta inte i sladden förrän du kopplat bort strömkällan.**
- Bär inte enheten i sladden, använd inte sladden som handtag, stäng inte en dörr över sladden och dra inte sladden runt vassa kanter eller hörn. Håll alltid sladden på behörigt avstånd från varma ytor.
- Stäng av samtliga reglage innan enheten kopplas ur.
- Koppla inte ur enheten genom att dra i sladden. Koppla ur enheten genom att dra i kontakten, inte i sladden.
- Koppla bort maskinen från strömkällan vid följande tillfällen:
 - Varje gång du lämnar maskinen.
 - Innan du rensar blockeringar.
 - Innan du kontrollerar, rengör eller utför arbete på maskinen.
 - Om maskinen börjar vibrera onormalt mycket.
- Använd endast maskinen i dagsljus eller i bra belysning.
- Sträck dig inte över maskinen och se till att inte tappa balansen.
- Se till att du har bra fotfäste i sluttningar.



- Gå – spring aldrig.
- Se till att alla kylflötsinlopp är rena från skräp. Stick inte in föremål i öppningarna. Använd inte maskinen om någon öppning är blockerad.
- Blås aldrig skräp i en riktning där andra personer befinner sig.
- Var extra försiktig vid körning på sluttningar.
- Enheten får inte användas för att suga upp brandfarliga eller lättantändliga vätskor, t.ex. bensin, eller användas i områden där denna typ av vätskor kan förekomma.
- Sug inte upp något som brinner eller ryker, t.ex. cigaretter, tändstickor eller het aska.
- Den här enheten har försetts med dubbel isolering (d.v.s. en klass 2-enhet). Använd endast identiska reservdelar. Se serviceinstruktionerna för dubbelisolerade enheter (klass 2).
- Blixtnedslag kan leda till allvarliga personskador eller dödsfall. Om det blixtrar eller åskar i området ska maskinen inte användas. Sök skydd.

- Använd endast originalreservdelar och originaltillbehör.
- Förvara enheten på en torr plats.

Ljudtryck

Enheten har en ljudtrycksnivå vid användarens öra på 93 dBA, som omfattar ett osäkerhetsvärde (K) på 1 dBA.

Ljudtrycksnivån har fastställts enligt de rutiner som beskrivs i ISO 11201.

Ljudstyrka

Maskinen har en garanterad ljudstyrka på 102 dBA, som omfattar ett osäkerhetsvärde (K) på 1 dBA.

Ljudeffektsnivån har fastställts enligt de rutiner som beskrivs i ISO 11094.

Underhåll och förvaring


- Håll samtliga muttrar, bultar och skruvar åtdragna så att maskinen är i säkert bruksskick.
- Kontrollera uppsamlaren regelbundet så att du märker om den är slitna eller trasig.
- Byt ut slitna eller skadade delar.
- Om enheten inte fungerar som den ska, har tappats, skadats, lämnats utomhus eller tappats i vatten ska den lämnas in till en auktoriserad återförsäljare.

Vibrationsnivå

- Uppmätt vibrationsnivå = 2,4 m/s²
- Osäkerhetsvärde (K) = 1,0 m/s²

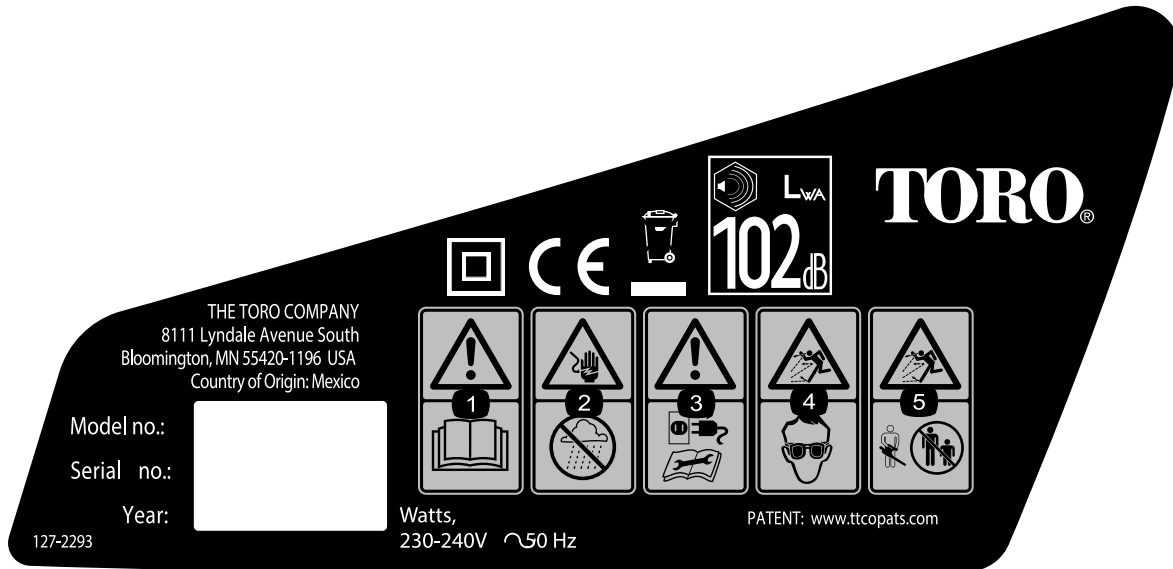
Uppmätta värden har fastställts enligt de rutiner som beskrivs i EN ISO 20643.

Uttjänta elektriska och elektroniska apparater (WEEE)

	<ul style="list-style-type: none"> • Enligt EU-direktiv 2002/96/EG klassificeras den här produkten som ett elektriskt eller elektroniskt verktyg. • Kassera inte det här verktyget bland osorterat kommunalt hushållsavfall. • Kassera det här verktyget på en godkänd insamlings- eller återvinningsstation i enlighet med lokala och nationella bestämmelser. • Konsumenten har en viktig roll när det gäller att minska kasseringen av avfall genom att lämna in elektroniska/elektriska verktyg för återvinning. • Genom återvinning förhindras spridning av farliga ämnen i det kommunala avfallet. • Symbolen som föreställer en överkryssad soptunna är till för att påminna användaren om att produkten inte får kasseras som osorterat kommunalt avfall.
---	--

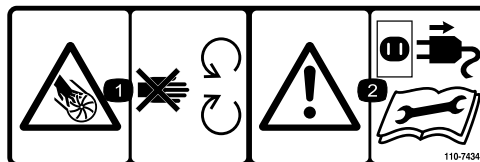
Säkerhets- och instruktionsdekal

Viktigt: Säkerhets- och instruktionsdekaler sitter nära potentiella farozoner. Ersätt dekaler som är skadade eller har försvunnit.



127-2293

1. Läs *bruksanvisningen*.
2. Risk för elektriska stötar – utsätt inte blåsaren för regn eller väta.
3. Varning – innan du utför service eller underhåll ska du koppla bort blåsaren från strömkällan och läsa bruksanvisningen.
4. Risk för kringkastade föremål – använd ögonskydd.
5. Risk för kringflygande föremål – håll kringstående på avstånd.
6. Innehåller återvinningsbara material – ska ej kasseras.



110-7434

1. Avkapnings-/avslitningsrisk, impeller – håll avstånd till rörliga delar.
2. Varning – innan du utför service eller underhåll ska du koppla bort blåsaren från strömkällan och läsa bruksanvisningen.

Montering

1

Montera fläkten

Delar som behövs till detta steg:

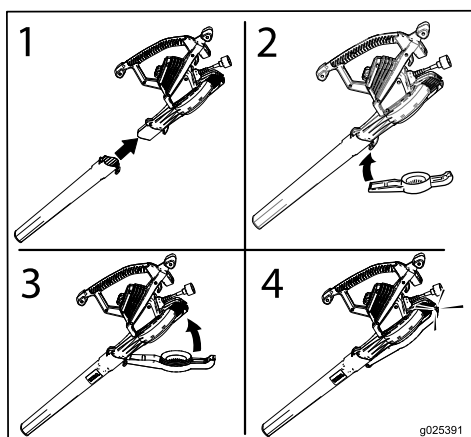
1	Blåsarrör
1	Inloppskåpa

Tillvägagångssätt

Montera blåsarröret och den nedre inloppskåpan.

Viktigt: Motorn får inte köras utan att den nedre inloppskåpan är låst och sitter på plats.

Obs: Om motorn körs utan att inloppskåpan sitter på plats ska du inte använda enheten. Lämna in den hos en auktoriserad återförsäljare.



g025391

2

Ställa om från blåsare till vakuumsug

Delar som behövs till detta steg:

1	Vakuumsug
1	Uppsamlare

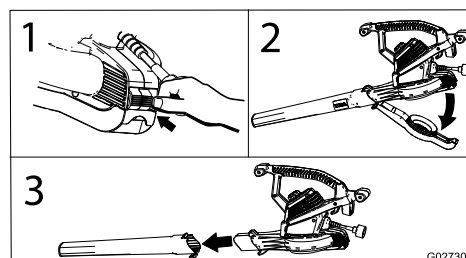
Tillvägagångssätt

⚠ VARNING

Impellern fortsätter att rotera ett par sekunder efter att du har stängt av enheten, och du kan skära dig och skada fingrarna.

Avlägsna inte den nedre inloppskåpan när motorn är igång eller när enheten har anslutits till ett eluttag.

1. Ta bort den nedre inloppskåpan och blåsarröret.



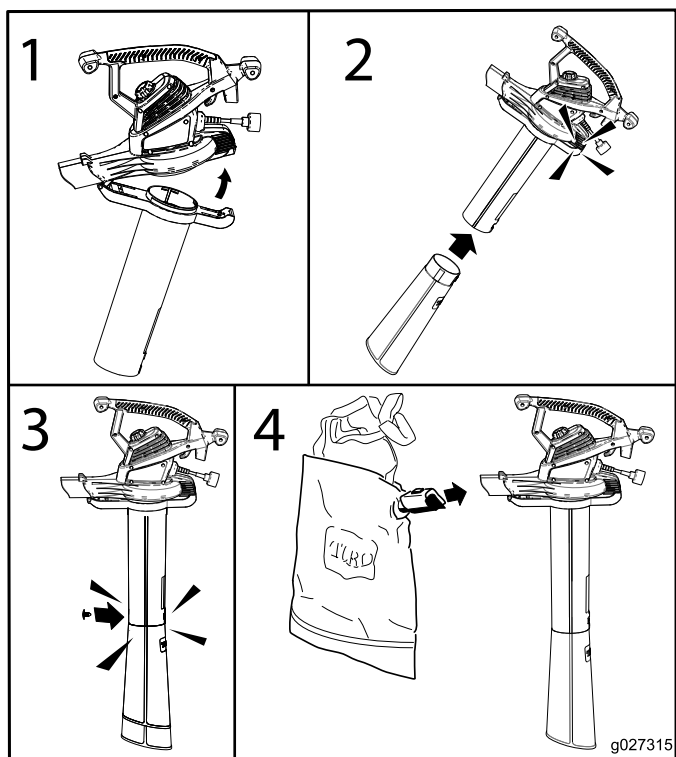
g027307

2. Montera vakuumsuget och fäst det med det medföljande fästelementet.

Viktigt: Motorn ska inte köras om inte vakuumsuget är låst och sitter på plats.

Obs: Om motorn körs utan att vakuumsuget sitter på plats ska du inte använda enheten. Lämna in den hos en auktoriserad återförsäljare.

Obs: Du kan behöva trycka till anslutningen ordentligt så att den kommer helt in i vakuumsuget.



g027315

3

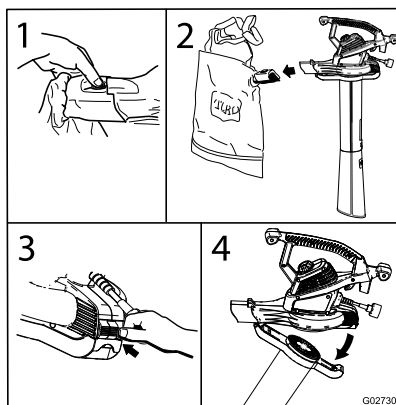
Ställa om från vakuumsug till blåsare

Delar som behövs till detta steg:

1	Blåsarrör
1	Inloppskåpa

Tillvägagångssätt

1. Ta bort uppsamlaren och vakuurröret.



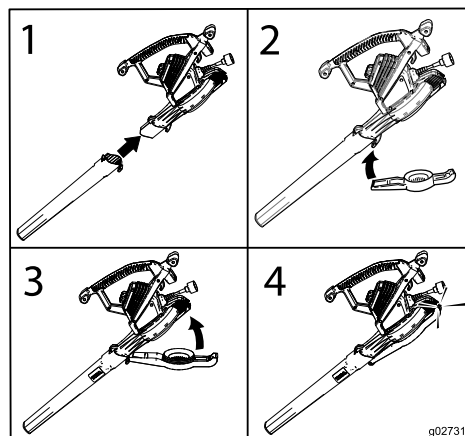
G027309

g027309

3. Montera uppsamlaren.
4. Justera uppsamlarremmen efter behov för en bekväm funktion.

2. Montera blåsarröret och den nedre inloppskåpan.

Viktigt: Motorn får inte köras utan att den nedre inloppskåpan är låst och sitter på plats.



g027310

g027310

Obs: Om motorn körs utan att inloppskåpan sitter på plats ska du inte använda enheten. Lämna in den hos en auktoriserad återförsäljare.

Körning

Viktigt: Det här enheten är endast avsedd för privat utomhusbruk. Använd den inte inomhus eller i kommersiellt eller industriellt syfte.

Ansluta till en strömkälla

Till utrustningen krävs en strömkälla med jordfelsbrytare (jfb), som utlöses redan vid 30 mA. Använd endast CE-godkända förlängningsladdar för utomhusbruk. Ändra inte maskinen eller förlängningsladdens kontakt på något sätt.

⚠ VARNING

Om du inte sätter i förlängningsladdan ordentligt i kontakten, eller om kontakten och sladden inte passar helt ihop, kan den glappande kontakten leda till överhettning och orsaka brand, vilket eventuellt kan leda till att du eller andra personer brännskadas.

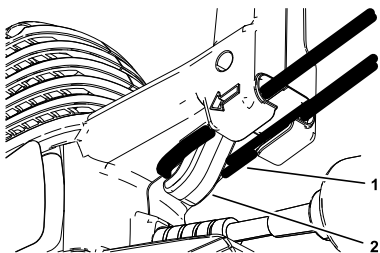
- Kontrollera att du sätter fast sladden ordentligt i kontakten.
- Kontrollera anslutningen regelbundet så att du vet att sladden är ordentligt ansluten.
- Använd inte en utsliten eller löst sittande förlängningsladd.

Förlängningsladdens längd	Minsta kabelgrovlek
30 m	1,0 mm ²
45 m	2,0 mm ²

Obs: Använd inte en förlängningsladd som är längre än 45 m.

Viktigt: Under användning ska du kontrollera förlängningsladdan ofta för att se om det finns några hål eller sprickor i isoleringen. Använd inte en skadad sladd. Dra inte sladden genom stillastående vatten eller vått gräs.

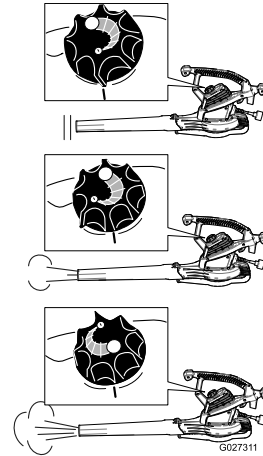
Fäst förlängningsladdan vid enheten med hjälp av det ingjutna sladdlåset.



g224197

1. Sladdlås
2. Förlängningsladd

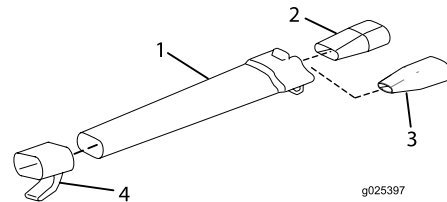
Starta/stoppa/justera lufthastigheten



g027311

Använda koncentratormunstycket

Montera turbo- och koncentratormunstyckena i blåsarröret för att enklare komma åt i trånga utrymmen eller för att ta bort hopklumpat skräp från hårda ytor.



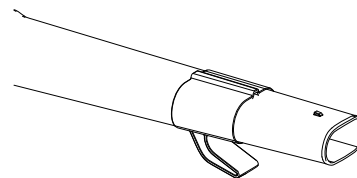
g025397

g025397

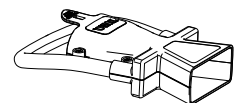
1. Blåsarrör
2. Turbomunstycke
3. Koncentratormunstycke
4. Sladdkrok

Använda det svängande munstycket (tillbehör)

Montera det svängande munstycket på blåsarröret för att spara tid när du gör rent markbeläggningar. Det svänger automatiskt fram och tillbaka och rensar därigenom en bredare yta, så att du inte behöver röra på handlederna i sidled lika mycket.



g026691



g026691

Obs: Ta bort det svängande munstycket innan du virar ihop sladden och ställer blåsaren i förvaring.

Använda enheten som blåsare

Enheten är endast avsedd för privat bruk. Använd den vid behov utomhus för att röja skräp.

⚠ VARNING

Om du använder enheten som blåsare kan skräp slungas iväg och eventuellt orsaka dig eller kringstående allvarliga personskador.

- Blås inte på hårda föremål som spikar, bultar eller stenar.
- Använd inte blåsaren nära kringstående eller husdjur.
- Var extra försiktig när du röjer bort skräp från trappor eller andra trånga utrymmen.
- Bär skyddsglasögon eller annat lämpligt ögonskydd, långbyxor och skor.

Använda enheten som vakuumsug

När enheten används som vakuumsug är den endast avsedd för privat bruk. Använd den vid behov utomhus för att samla upp skräp.

⚠ VARNING

Om du använder enheten som vakuumsug kan skräp slungas iväg och eventuellt orsaka dig eller kringstående allvarliga personskador.

- Använd inte vakuumsugen utan att uppsamlaren har monterats eller när uppsamlarens dragkedja är öppen.
- Sug inte upp vassa, spetsiga eller hårda föremål som kan slungas igenom uppsamlarens tyg, t.ex. vajrar, häftklamrar, spikar eller stenar.



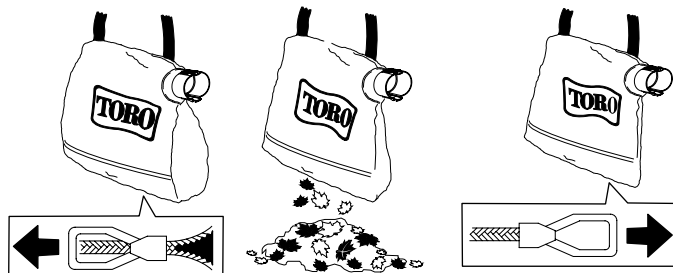
g004942

Viktigt: Sug endast upp torra löv och mjuka föremål. Hårda föremål som pinnar, stenar, ekollon och kottar skadar impellern.

Viktigt: Tvinga inte ner vakuurröret i en skräphög och håll inte röret upprätt samtidigt som du tvingar ner skräp i det. Då kan impellern sättas igen och gå sönder. Om vakuumsugen börjar vibrera eller låta onormalt, stannar du den, drar ut sladden och identifierar orsaken.

Tömma påsen

1. Stäng av enheten och koppla loss den från eluttaget.
2. Ta bort allt skräp från uppsamlaren.



g026692

g026692

Förvara inte skräp i uppsamlaren. Rengör uppsamlaren genom att vända den ut och in och skaka ut överflödigt skräp. Handtvätta uppsamlaren en gång om året i tvålatten och låt den lufttorka.

⚠ FARA

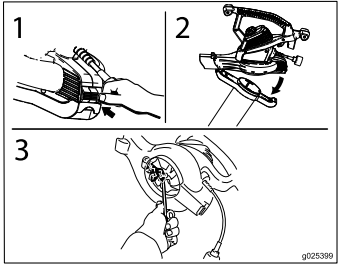
Normalt bruk sliter på och försämrar uppsamlaren på sikt. Små föremål kan slungas igenom en uppsamlare som är sliten eller i dåligt skick och skada dig och kringstående.

Kontrollera uppsamlaren ofta. Om den är sliten eller i dåligt skick ska den bytas ut mot en originaluppsamlare från Toro.

Använd alltid axelremmen när du använder apparaten med påsen. Detta förhindrar att påsen dras längs marken och minskar på så sätt slitaget på och försämringen av påsen.

Rensa bort skräp som fastnat i impellern

1. Stäng av och **koppla loss** enheten från eluttaget och vänta tills alla rörliga delar har stannat.
2. Ta bort vakuümörret och rensa sedan bort skräpet från impellerbladen.



g025399

3. Undersök om impellern visar tecken på skada. Om den är skadad ska du kontakta en auktoriserad Toro-återförsäljare.
4. Montera vakuümörret eller, om du vill byta till blåsaren, den nedre inloppskåpan. Se [2 Ställa om från blåsare till vakuumsug \(sida 4\)](#) eller [3 Ställa om från vakuumsug till blåsare \(sida 5\)](#) för mer information.

Service

Toro har konstruerat den här produkten för att ge dig flera års felfri drift. Ta produkten till en auktoriserad återförsäljare vid behov av service.

Dubbelisolerade enheter (klass 2)

I en dubbelisolerad enhet (klass 2) finns två isoleringssystem istället för jordning. En dubbelisolerad enhet (klass 2) är inte jordad, och ingen jord bör heller kopplas till den. För att utföra service på en dubbelisolerad enhet (klass 2) krävs stor försiktighet och god kunskap om systemet. Låt därför endast kvalificerad servicepersonal hos din auktoriserade Toro-återförsäljare utföra service på den. Reservdelarna till en dubbelisolerad enhet (klass 2) måste vara exakt likadana som de delar som byts ut. Dubbelisolerade enheter (klass 2) är märkta med symbolen (fyrcant i en fyrkant)

Förvaring

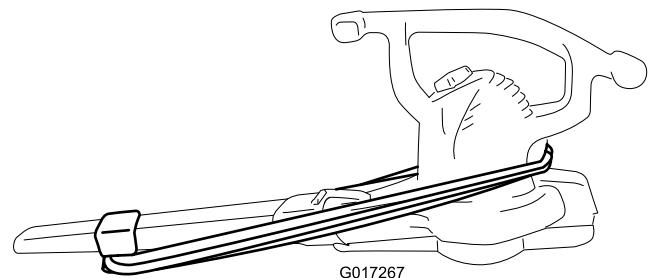
Förvara enheten och förlängningssladden inomhus, på en sval och torr plats utom räckhåll för barn eller husdjur.

Använda sladdkroken

Montera sladdkroken enligt bilden nedan. Linda förlängningssladden runt blåsaren för smidig förvaring.

Obs: Ta bort det svängande munstycket innan du lindar ihop sladden.

Viktigt: Koppla alltid ur blåsaren innan du lindar sladden eller förvarar den.



g017267

Felsökning

- Kontrollera att den nedre inloppskåpan eller vakuümörret är låst och sitter på plats.
- Kontrollera att nätsladden har fästs ordentlig baktill på enheten och att kontakten är ordentligt ansluten.

Anteckningar:

Anteckningar:

Lista över internationella återförsäljare

Aterförsäljare:	Land:	Telefonnummer:	Aterförsäljare:	Land:	Telefonnummer:
Agrolanc Kft	Ungern	36 27 539 640	Maquiver S.A.	Colombia	57 1 236 4079
Balama Prima Engineering Equip. B-Ray Corporation	Hongkong Korea	852 2155 2163 82 32 551 2076	Maruyama Mfg. Co. Inc. Mountfield a.s.	Japan Tjeckien	81 3 3252 2285 420 255 704 220
Casco Sales Company	Puerto Rico	787 788 8383	Mountfield a.s.	Slovakien	420 255 704 220
Ceres S.A.	Costa Rica	506 239 1138	Munditol S.A.	Argentina	54 11 4 821 9999
CSSC Turf Equipment (pvt) Ltd. Cyril Johnston & Co. Cyril Johnston & Co.	Sri Lanka Nordirland Irland	94 11 2746100 44 2890 813 121 44 2890 813 121	Norma Garden Oslinger Turf Equipment SA Oy Hako Ground and Garden Ab	Ryssland Ecuador Finland	7 495 411 61 20 593 4 239 6970 358 987 00733
Equiver Femco S.A. ForGarder OU	Mexiko Guatemala Estland	52 55 539 95444 502 442 3277 372 384 6060	Parkland Products Ltd. Perfetto Pratoverde SRL.	Nya Zeeland Polen Italien	64 3 34 93760 48 61 8 208 416 39 049 9128 128
G.Y.K. Company Ltd. Geomechaniki of Athens Golf international Turizm Guandong Golden Star Hako Ground and Garden	Japan Grekland Turkiet Kina Sverige	81 726 325 861 30 10 935 0054 90 216 336 5993 86 20 876 51338 46 35 10 0000	Prochaska & Cie RT Cohen 2004 Ltd. Riversa Lely Turfcare Solvert S.A.S.	Österrike Israel Spanien Danmark Frankrike	43 1 278 5100 972 986 17979 34 9 52 83 7500 45 66 109 200 33 1 30 81 77 00
Hako Ground and Garden Hayter Limited (U.K.) Hydroturf Int. Co Dubai	Norge Storbritannien Förenade Arabemiraten	47 22 90 7760 44 1279 723 444 97 14 347 9479	Spyros Stavrinides Limited Surge Systems India Limited T-Markt Logistics Ltd.	Cypern Indien Ungern	357 22 434131 91 1 292299901 36 26 525 500
Hydroturf Egypt LLC Irrimac Irrigation Products Int'l Pvt Ltd.	Egypten Portugal Indien	202 519 4308 351 21 238 8260 0091 44 2449 4387	Toro Australia Toro Europe NV Valtech	Australien Belgien Marocko	61 3 9580 7355 32 14 562 960 212 5 3766 3636
Jean Heybroek b.v.	Nederländerna	31 30 639 4611	Victus Emak	Polen	48 61 823 8369

Europeiskt sekretessmeddelande

De uppgifter som Toro registrerar

Toro Warranty Company (Toro) respekterar din integritet. För att kunna behandla dina garantianspråk och kontakta dig i händelse av att en produkt måste återkallas ber vi dig att uppgive vissa personuppgifter, antingen direkt eller via din lokala Toro-återförsäljare.

Toros garantisystem körs på servrar som finns i USA där sekretesslagarna kanske inte ger samma skydd som i ditt land.

GENOM ATT UPPGIVE DINA PERSONUPPGIFTER FÖR OSS SAMTYCKER DU TILL ATT DE BEHANDLAS SÅ SOM BESKRIVS I DET HÄR SEKRETESSMEDDELANDET.

Så här använder Toro informationen

Toro kan använda dina personuppgifter för att behandla garantianspråk, för att kontakta dig i händelse av att en produkt återkallas och för andra syften som vi upplyser dig om. Toro kan vidarebefordra uppgifterna till sina dotterbolag, återförsäljare eller andra affärspartner i samband med någon av dessa aktiviteter. Vi säljer inte dina personuppgifter till något annat företag. Vi förbehåller oss rätten att vidarebefordra personuppgifter i syfte att efterleva tillämpliga lagar och besvara förfrågningar från vederbörliga myndigheter, administrera system på rätt sätt eller för vår egen eller andra användares säkerhet.

Så här sparas dina personuppgifter

Vi sparar dina personuppgifter så länge vi behöver dem för det syfte de ursprungligen registrerades för, av andra legitima skäl (t.ex. för att följa föreskrifter) eller så länge som krävs enligt tillämplig lag.

Toros engagemang för att skydda dina personuppgifter

Vi vidtar skäligen försiktighetsåtgärder för att skydda dina personuppgifter. Vi vidtar också åtgärder för att se till att personuppgifterna alltid är korrekta och aktuella.

Åtkomst och korrigerings av personuppgifter

Om du vill granska eller korrigeras personuppgifter kan du kontakta oss via e-post på legal@toro.com.

Konsumenträtt i Australien

Australiensiska kunder hittar information rörande australiensisk konsumenträtt inuti förpackningen eller hos den lokala Toro-återförsäljaren.

Toros löfte – elprodukter

En treårig full garanti för privat bruk i USA och Kanada

The Toro Company och dess dotterbolag Toro Warranty Company garanterar gemensamt, och i enlighet med ett avtal dem emellan, denna produkt i tre år mot material- och tillverkningsfel förutsatt att den används för privat bruk.*

Ring de avgiftsfria numren nedan innan du returnerar produkten om du tror att det finns något material- eller tillverkningsfel på din Toro-produkt eller om du har frågor eller problem:

Trimrar:

1-800-237-2654 (USA)
1-800-248-3258 (Kanada)

Blåsmaskiner:

1-888-367-6631 (USA)
1-888-430-1687 (Kanada)

Snöslungor:

1-800-808-2963 (USA)
1-800-808-3072 (Kanada)

Returnera den kompletta enheten till återförsäljaren för att erhålla en ny eller reparerad produkt, enligt vårt val. Kunder i USA och Kanada kan returnera produkten tillsammans med inköpsbeviset till valfri auktoriserad återförsäljare. Kunder i USA kan även returnera produkten tillsammans med inköpsbeviset och betalt porto till Toro Service Center, 5500 SE Delaware, Ankeny, IA 50021.

Denna garanti täcker endast produktfel. **Varken The Toro Company eller Toro Warranty Company är ansvariga för indirekta eller oförutsedda skador eller följdskador i samband med användningen av de Toro-produkter som omfattas av denna garanti. Detta inkluderar alla kostnader eller utgifter för att tillhandahålla ersättningsutrustning eller service under rimliga perioder med funktionsfel eller avsaknad av möjlighet av använda produkten medan reparationer som omfattas av garantin utförs. I vissa stater är det inte tillåtet att undanta oförutsedda skador eller följdskador, och i dessa fall är det möjligt att ovanstående undantag inte gäller.** Denna garanti ger dig specifika juridiska rättigheter, och du kan även ha andra rättigheter som varierar från stat till stat.

Andra länder än USA och Kanada

Kunder som har köpt Toro-produkter som exporterats från USA eller Kanada ska kontakta sin Toro-distributör (återförsäljare) för att få garantipolicyn för sitt eget land eller sin provins eller stat. Om du av någon anledning är missnöjd med din återförsäljares service eller har svårt att få garantiupplysningar bör du kontakta Toro-importören. Om allt annat misslyckas kan du kontakta oss på Toro Warranty Company.

Konsumenträtt i Australien

Australiensiska kunder hittar information rörande australiensisk konsumenträtt inuti förpackningen eller hos den lokala Toro-återförsäljaren.

* Med "privat bruk" avses bruk av produkten i hemmet.

Artikelnummer 374-0262 Ver. F