



Rake and Vac™ y Soplador/Aspirado Super

Nº de modelo 51617—Nº de serie 319000001 y superiores

Nº de modelo 51618—Nº de serie 319000001 y superiores

Manual del operador



Si usted tiene alguna pregunta o algún problema, llame al teléfono gratuito 1-888-367-6631 (EE. UU.), 1-888-430-1687 (Canadá), o 1-800-574-3312 (México) antes de devolver este producto.

Usted puede ponerse en contacto directamente con Toro en www.Toro.com si desea información sobre productos y accesorios, si necesita localizar un distribuidor, buscar datos completos sobre su garantía o registrar su producto.

⚠ ADVERTENCIA

CALIFORNIA

Advertencia de la Propuesta 65

El cable eléctrico de este producto contiene plomo, que el Estado de California sabe que causa defectos congénitos u otros peligros para la reproducción. Lávese las manos después de manejar el material.

El uso de este producto puede provocar la exposición a sustancias químicas que el Estado de California considera causantes de cáncer, defectos congénitos u otros trastornos del sistema reproductor.

y comprenda el contenido de este manual antes de poner en marcha el aparato. Preste atención especial al símbolo de alerta de seguridad **⚠** que significa CUIDADO, ADVERTENCIA o PELIGRO – instrucción de seguridad personal. Lea y comprenda la instrucción porque tiene que ver con su seguridad. **El incumplimiento de estas instrucciones puede dar lugar a lesiones corporales, riesgo de incendio, o descarga eléctrica.**

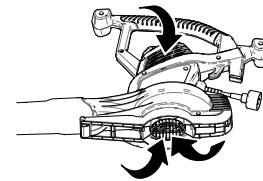
No deje el aparato sin supervisar mientras está enchufado. Desenchúfelo cuando no se esté utilizando y antes del mantenimiento.

ADVERTENCIA – Para reducir el riesgo de descarga eléctrica, no utilice este aparato sobre superficies húmedas. No lo exponga a la lluvia. No lo almacene en el exterior.

No deje que se utilice el aparato como juguete. No lo utilice cerca de los niños. No deje que los niños utilicen el aparato.

Utilice el aparato solamente tal y como se describe en este manual. Utilice solamente los accesorios recomendados por el fabricante.

Utilice la ropa adecuada. Mantenga el pelo, las prendas sueltas, los dedos y todo el cuerpo alejados de aberturas y piezas en movimiento. Esté atento a la posición del soplador y de las entradas de aire durante la operación. Las prendas sueltas, las joyas y el pelo pueden ser aspirados en las entradas (consulte la ilustración siguiente), lo que puede resultar en lesiones personales. Lleve siempre calzado fuerte, pantalón largo y protección ocular.



g246212

Cuidado – piezas en movimiento – no utilice el aparato sin tener colocado el protector de la entrada de aire (tapa de la entrada inferior). Consulte las instrucciones de ensamblaje en Configuración.

No utilice el aparato si el cable o el enchufe están dañados. Si no funciona como es debido, si se ha caído, si está dañado, si se ha dejado a la intemperie, o si se ha caído al agua, llévelo a un Servicio Técnico autorizado.

No transporte ni tire del aparato sujetándolo por el cable eléctrico; no utilice el cable como asa; no cierre la puerta atrapando el cable; no tire del cable por bordes o esquinas afilados. Mantenga alejado el cable de las superficies calientes.

No desenchufe el aparato tirando del cable eléctrico. Para desenchufar el cable, sujete el enchufe, no el cable.

INSTRUCCIONES DE SEGURIDAD IMPORTANTES

Al utilizar un aparato eléctrico, debe tomar siempre unas precauciones básicas, incluyendo las siguientes:

LEA TODAS LAS INSTRUCCIONES ANTES DE USAR EL SOPLADOR/ASPIRADOR

ADVERTENCIA – para reducir el riesgo de incendio, descarga eléctrica o lesión, respete estas instrucciones de seguridad.

Para asegurar la máxima seguridad, el mejor rendimiento, y para adquirir conocimientos sobre el producto, es imprescindible que usted y cualquier otra persona que opere la máquina lea



No toque el enchufe ni el cable con las manos mojadas.

No introduzca objetos en las aberturas. No utilice el aparato si alguna abertura está bloqueada; manténgalo libre de polvo, pelusas, pelos y cualquier cosa que pudiera reducir el flujo de aire.

Apague todos los controles antes de desenchufar el aparato.

Extreme las precauciones al usar el aparato en escaleras.

No utilice el aparato para aspirar líquidos inflamables o combustibles, como por ejemplo gasolina, ni lo utilice en zonas en las que éstos podrían estar presentes.

Este aparato está equipado con doble aislamiento eléctrico. Utilice solamente piezas de repuesto idénticas. Consulte las instrucciones para el mantenimiento de aparatos con doble aislamiento.

No aspire nada que esté ardiendo o humeando, como por ejemplo cigarrillos, cerillas o fósforos, o cenizas calientes.

No utilice el aparato sin tener colocada la bolsa del aspirador o los accesorios correctos.

GUARDE ESTAS INSTRUCCIONES

Pegatinas de seguridad e instrucciones



Las pegatinas de seguridad e instrucciones están a la vista del operador y están ubicadas cerca de cualquier zona de peligro potencial. Sustituya cualquier pegatina que esté dañada o que falte.



decal138-6674

138-6674

Montaje

Registre su producto en www.Toro.com para que Toro pueda notificarle en caso de una retirada del producto por motivos de seguridad o bajo la garantía.

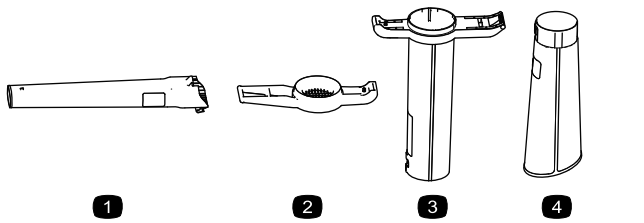


Figura 2

g224170

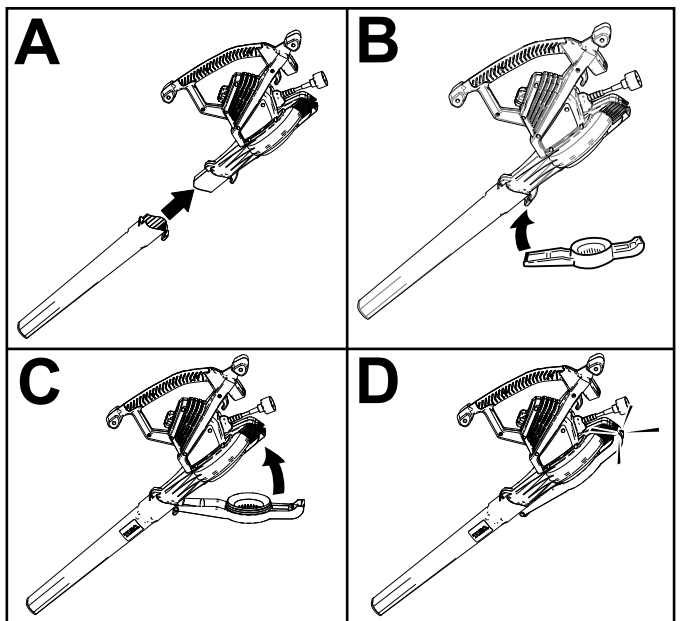
- | | |
|--------------------------------|--------------------------------|
| 1. Tubo del soplador | 3. Tubo de aspiración superior |
| 2. Tapa de la entrada inferior | 4. Tubo de aspiración inferior |

Montaje del soplador

Importante: El soplador no funcionará a menos que la tapa de la entrada inferior esté bloqueada en su lugar.

Nota: Si el motor funciona sin que esté colocada la tapa de la entrada inferior, no utilice el aparato. Devuélvalo a un Servicio Técnico Autorizado.

Instale el tubo del soplador y la tapa de la entrada inferior.



g227713

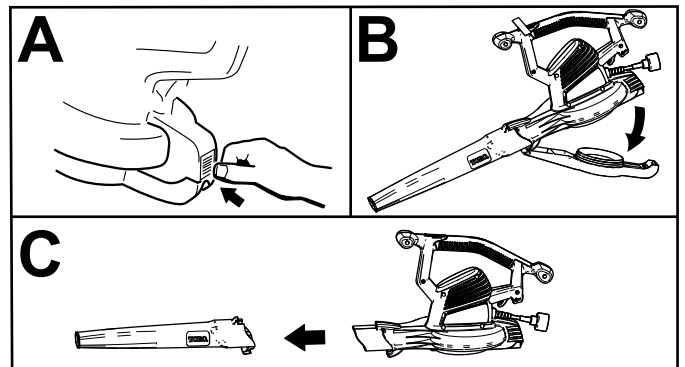
Conversión de soplador a aspirador

⚠ ADVERTENCIA

El impulsor gira durante algunos segundos después de que se apaga el soplador, y puede cortar o herir los dedos.

No retire la tapa de la entrada inferior con el motor en marcha o si el aparato está conectado a una toma de corriente.

1. Retire la tapa de la entrada inferior y el tubo del soplador.

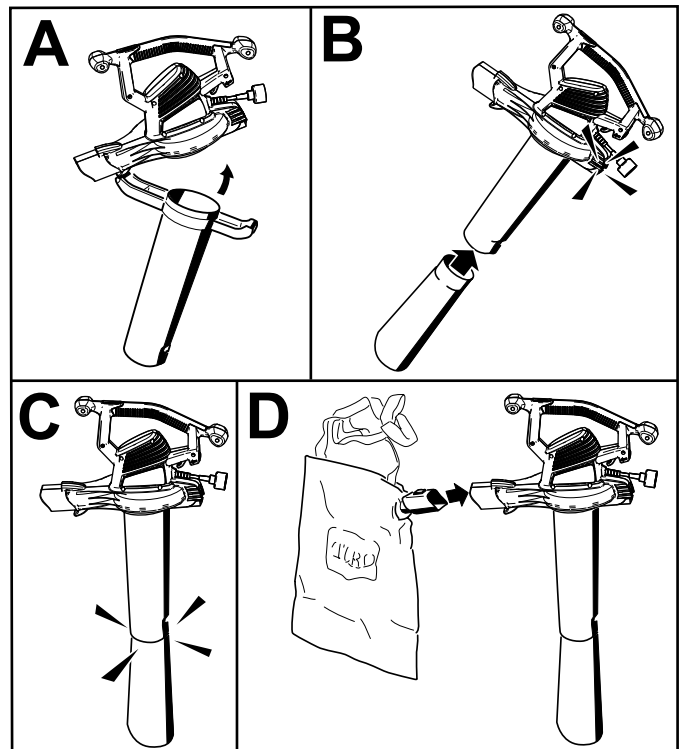


g227756

2. Instale el tubo de aspiración y la bolsa.

Importante: El motor no debe funcionar a menos que el tubo de aspiración esté bloqueado en su lugar.

Nota: Si el motor funciona sin que esté colocada la tapa de la entrada, no utilice el aparato. Devuélvalo a un Servicio Técnico Autorizado.

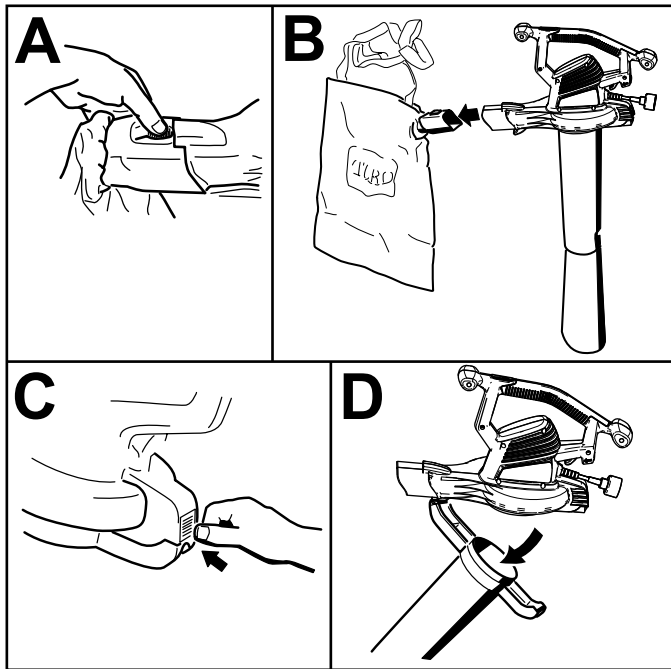


g227757

3. Ajuste la correa de la bolsa para trabajar cómodamente.

Conversión de aspirador a soplador

1. Retire la bolsa del aspirador y el tubo de aspiración.

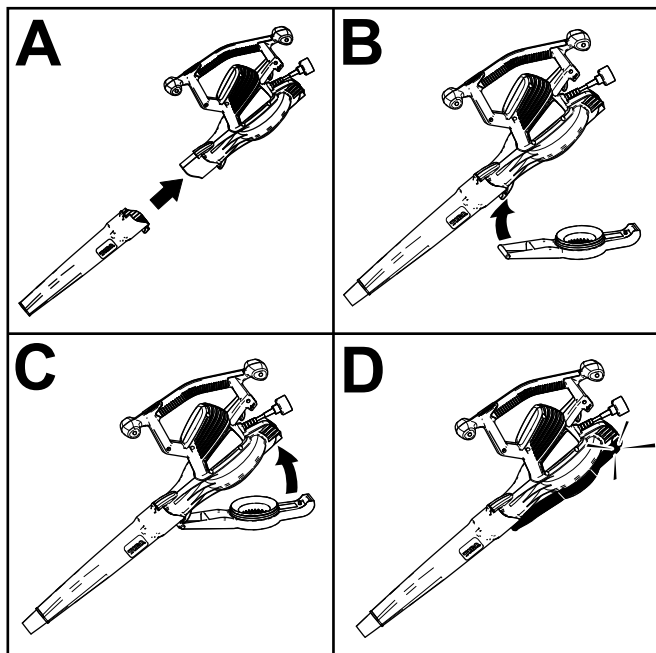


g227758

2. Instale el tubo del soplador y la tapa de la entrada inferior.

Importante: El soplador no funcionará a menos que la tapa de la entrada inferior esté bloqueada en su lugar.

Nota: Si el motor funciona sin que esté colocada la tapa de la entrada, no utilice el aparato. Devuélvalo a un Servicio Técnico Autorizado.



g227759

Operación

Importante: Este aparato está diseñado solamente para uso residencial en exteriores. No lo utilice en interiores o para fines comerciales o industriales. Este aparato está diseñado para uso doméstico solamente.

Conexión a una fuente de alimentación

Para reducir el riesgo de descarga eléctrica, este aparato tiene una clavija polarizada (es decir, una patilla es más ancha que la otra). Utilice solamente un alargador de cable polarizado homologado por UL (Certificación CSA en Canadá) recomendado para el uso en exteriores. Un enchufe polarizado sólo puede conectarse a un cable polarizado en un sentido. Si el enchufe no se acopla perfectamente al cable, dele la vuelta al cable. Si todavía no es posible conectarlo, compre un alargador de cable polarizado. Si usted tiene un alargador de cable polarizado y la clavija no se acopla perfectamente al enchufe de pared, dele la vuelta a la clavija. Si todavía no es posible conectarlo, póngase en contacto con un electricista autorizado para que instale una base de enchufe adecuada. No modifique de ninguna manera el aparato o el enchufe del cable alargador.

Utilice únicamente alargadores recomendados para su uso en exteriores.

⚠ ADVERTENCIA

Si usted no conecta firmemente el cable alargador al enchufe, o si el cable y la clavija no encajan firmemente, el enchufe suelto podría calentarse y causar un incendio, posiblemente quemándole a usted o a otras personas.

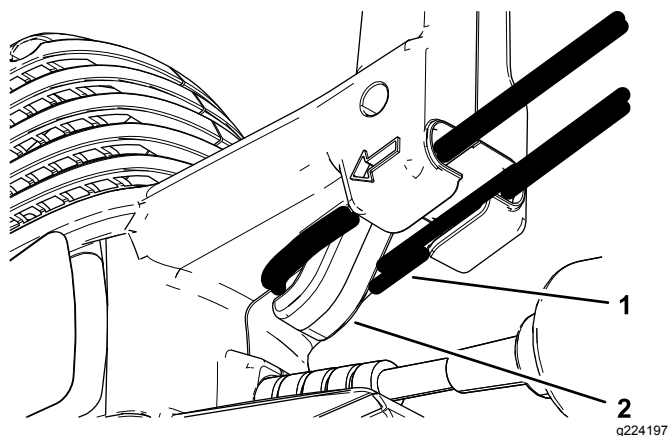
- Asegúrese de conectar firmemente el cable al enchufe.
- Compruebe la conexión frecuentemente para confirmar que el cable está firmemente sujeto.
- No utilice cables alargadores desgastados o que no se enchufen firmemente.

Longitud del cable alargador	Sección mínima del conductor
7.6 m (25 pies)	16
15.2 m (50 pies)	16
30.5 m (100 pies)	14
45.7 m (150 pies)	10

Nota: No utilice un cable alargador de más de 45.7 m (150 pies) de largo.

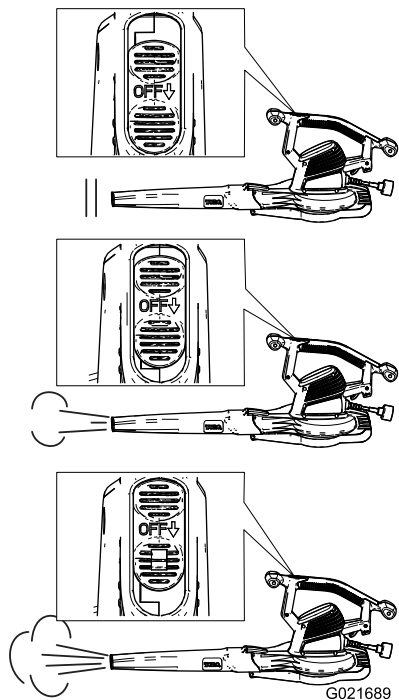
Importante: Compruebe frecuentemente que el cable alargador no tiene el aislamiento perforado o agrietado. No utilice el cable si está dañado. No deje que el cable pase por zonas de agua o hierba húmeda.

Conecte el cable alargador al aparato usando el dispositivo de sujeción del cable, como se indica en la figura.



1. Cable alargador 2. Dispositivo de sujeción del cable

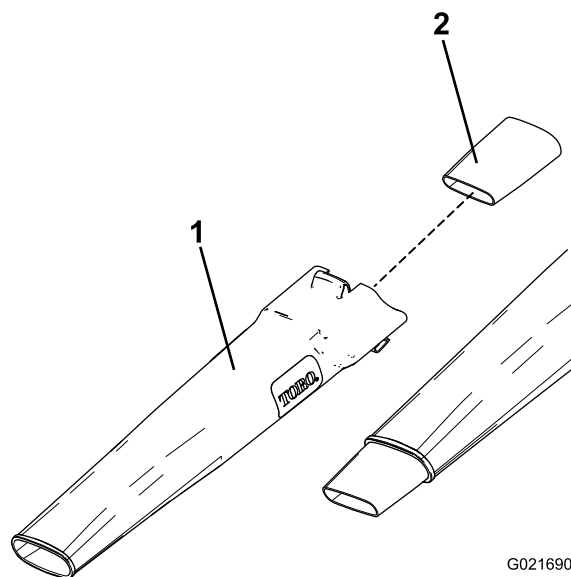
Cómo encender/apagar/ajustar la velocidad del aire



g021689

Uso de las toberas

Instale la tobera concentradora en el tubo del soplador para facilitar el acceso a espacios reducidos o para eliminar acumulaciones de residuos de superficies duras.



g021690

1. Tubo del soplador 2. Boquilla concentradora

Uso del aparato como soplador

El uso del aparato como soplador está diseñado para uso residencial solamente. Utilice el soplador en el exterior para desplazar residuos.

⚠ ADVERTENCIA

Cuando se utiliza como soplador, el aparato puede arrojar residuos, que podrían causar graves lesiones personales a usted o a otras personas.

- No sople objetos duros como clavos, pernos o piedras.
- No utilice el soplador cerca de otras personas o animales domésticos.
- Extreme el cuidado al soplar residuos en escaleras u otros lugares de espacio reducido.
- Lleve gafas de seguridad u otra protección ocular adecuada, pantalón largo y zapatos.

Uso del aparato como aspirador

El uso del aparato como aspirador está diseñado para uso residencial solamente. Utilícelo al aire libre para recoger residuos.

⚠ ADVERTENCIA

Cuando se utiliza como aspirador, el aparato puede arrojar residuos, que podrían causar graves lesiones personales a usted o a otras personas.

- No haga funcionar el aspirador sin que esté instalada la bolsa o con la cremallera de la bolsa abierta.
- No aspire objetos afilados, puntiagudos o duros que pudieran ser proyectados a través del tejido de la bolsa, como por ejemplo alambres, grapas, clavos o piedras.



G017098

g017098

Importante: Aspire solamente hojas secas y objetos blandos. Los objetos duros, como por ejemplo palos, piedras, bellotas y piñas, dañarán el impulsor.

Importante: No introduzca a la fuerza el tubo del aspirador en un montón de residuos, ni mantenga el tubo vertical mientras introduce residuos a la fuerza en el tubo. Ambas acciones pueden atascar y dañar el impulsor. Si el aspirador empieza a vibrar o hacer ruidos anormales, párelo, **desenchufe** el cable y compruebe la causa.

Vaciado de la bolsa

1. Apague el aspirador y desenchúfelo.
2. Vacíe cualquier suciedad de la bolsa.



G017099

g017099

No guarde residuos en la bolsa. Para limpiar la bolsa, vuélvala del revés y sacuda para vaciarla de residuos. Una

vez al año, lave la bolsa a mano en agua jabonosa y déjela secar al aire libre.

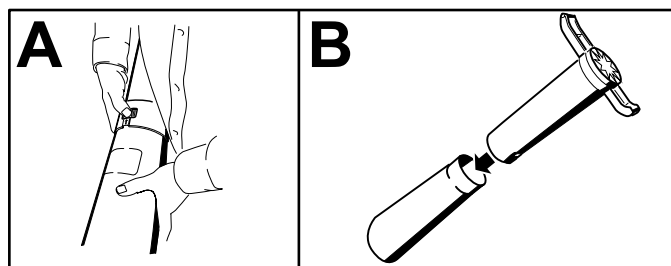
⚠ PELIGRO

El uso normal de la bolsa hace que se desgaste y deteriore con el tiempo. Una bolsa desgastada o deteriorada puede dejar que sean arrojados pequeños objetos a través de la bolsa, quizás causando lesiones a usted o a otras personas.

Compruebe la bolsa frecuentemente. Si está desgastada o deteriorada, sustitúyala por una bolsa de aspirador genuina Toro.

Utilice siempre la correa de hombro cuando utilice el aparato con la bolsa. De esta manera se evita que la bolsa se arrastre por el suelo, y se reduce el desgaste y el deterioro de la bolsa.

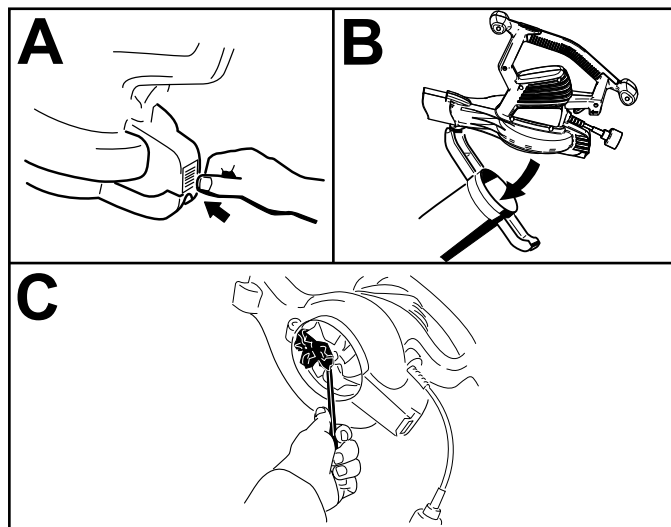
Desmontaje del tubo de aspiración



g227719

Cómo retirar del impulsor los residuos acumulados

1. Apague y **desenchufe** el aparato y espere a que se paren todas las piezas en movimiento.
2. Retire el tubo de aspiración, y luego retire los residuos de las palas del impulsor.



g227760


3. Compruebe que el impulsor no está dañado. Si está dañado, póngase en contacto con un Servicio Técnico Autorizado.

4. Instale el tubo del aspirador, o si desea cambiar a modo soplador, la tapa de la entrada inferior. Consulte [Conversión de soplador a aspirador \(página 3\)](#) o [Conversión de aspirador a soplador \(página 4\)](#) si desea más información.

Mantenimiento

Toro ha diseñado este producto para que le proporcione años de funcionamiento sin problemas. Si necesita mantenimiento, lleve el producto a su Servicio Técnico Autorizado. Su Servicio Técnico Toro ha recibido formación especial en la reparación de los productos Toro y se asegurará de que su Toro siga siendo "Todo" Toro.

Aparatos con doble aislamiento

En un aparato con doble aislamiento, hay dos sistemas de aislamiento en lugar de una conexión a tierra. No se proporciona ningún medio de conexión a tierra en un aparato con doble aislamiento, y no se debe añadir al aparato una conexión a tierra. El mantenimiento de un aparato con doble aislamiento requiere un cuidado extremo y un buen conocimiento del sistema, y sólo debe ser realizado por el personal de servicio cualificado de un Servicio Técnico Autorizado de Toro. Las piezas de repuesto de un aparato con doble aislamiento deben ser idénticas a las que sustituyen. Un aparato con doble aislamiento lleva las palabras "Double Insulation" o "Double Insulated". El aparato también puede llevar el símbolo  (un cuadrado dentro de otro).

Almacenamiento

Guarde el aparato y el alargador de cable en el interior, en un lugar fresco y seco, fuera del alcance de niños y animales.

Solución de problemas

Si el soplador no funciona cuando usted lo enciende, revise los puntos siguientes antes de ponerse en contacto con su Servicio Técnico Autorizado:

- Asegúrese de que la tapa de la entrada inferior o el tubo de aspiración está bloqueado en su lugar.
- Asegúrese de que el cable está firmemente conectado a la parte trasera del soplador, y que el enchufe está bien conectado.

Información sobre las Advertencias de la Proposición 65 de California

¿Qué significa esta advertencia?

Puede ver un producto a la venta que lleva una etiqueta de advertencia como la siguiente:



ADVERTENCIA: Cáncer y daños reproductivos – www.p65Warnings.ca.gov.

¿Qué es la Proposición 65?

La Proposición 65 afecta a cualquier empresa que tenga presencia en California, que venda productos en California, o que fabrique productos que podrían ser introducidos o vendidos en California. Esta ley exige que el Gobernador de California mantenga y publique una lista de sustancias químicas identificadas como causantes de cáncer, defectos de nacimiento y/u otros daños reproductivos. La lista, que se actualiza anualmente, incluye cientos de productos químicos que se encuentran en muchos artículos de uso diario. El propósito de la Proposición 65 es informar al público sobre la exposición a estos productos químicos.

La Proposición 65 no prohíbe la venta de productos que contengan estos productos químicos, sino que requiere la presencia de advertencias en el producto, el envase y la documentación suministrada con el producto. Además, una advertencia de la Proposición 65 no significa que el producto contravenga ninguna norma o requisito de seguridad. De hecho, el gobierno de California ha aclarado que una advertencia bajo la Proposición 65 "no es lo mismo que una decisión legal sobre la 'seguridad' o la 'inseguridad' de un producto". Muchos de estos productos químicos han sido utilizados durante años en productos de uso diario sin que se hayan producido daños documentados. Para obtener más información, visite <https://oag.ca.gov/prop65/faqs-view-all>.

Una advertencia de la Proposición 65 significa que una empresa (1) ha evaluado la exposición y ha concluido que supera el nivel de "sin riesgo significativo"; o (2) ha optado por proporcionar una advertencia basándose en sus conocimientos respecto a la presencia de un producto químico de los incluidos en la lista, sin intentar evaluar la exposición.

¿Esta ley es aplicable en todas partes?

Las advertencias de la Proposición 65 sólo son obligatorias bajo la legislación de California. Estas advertencias se ven por toda California en una gran variedad de entornos, incluyendo entre otros restaurantes, tiendas de alimentación, hoteles, escuelas y hospitales, y en una amplia variedad de productos. Además, algunos minoristas de Internet y de la venta por correo incluyen advertencias de la Proposición 65 en sus sitios web o en sus catálogos.

¿Qué diferencia hay entre las advertencias de California y los límites federales?

Las normas de la Proposición 65 son a menudo más exigentes que las normas federales o internacionales. Varias sustancias requieren una advertencia bajo la Proposición 65 a niveles muy inferiores a los límites federales. Por ejemplo, el nivel exigido por la Proposición 65 para las advertencias sobre el plomo es de 0.5 µg/día, que es muy inferior a lo que exigen las normas federales e internacionales.

¿Por qué no llevan la advertencia todos los productos similares?

- Los productos vendidos en California deben llevar etiquetas bajo la Proposición 65, mientras que otros productos similares que se venden en otros lugares no las necesitan.
- Una empresa puede estar obligada a incluir advertencias de Proposición 65 en sus productos como condición de un acuerdo tras un procedimiento legal relacionado con la Proposición 65, pero otras empresas que fabrican productos similares no tienen necesariamente la misma obligación.
- La aplicación de la Proposición 65 no es uniforme.
- Algunas empresas pueden optar por no proporcionar advertencias porque concluyen que no están obligadas a hacerlo bajo la Proposición 65; la falta de advertencias en un producto no significa que el producto esté libre de los productos químicos incluidos en la lista a niveles similares.

¿Por qué incluye Toro esta advertencia?

Toro ha optado por proporcionar a los consumidores la mayor cantidad posible de información para que puedan tomar decisiones informadas sobre los productos que compra y utiliza. Toro proporciona advertencias en ciertos casos basándose en sus conocimientos sobre la presencia de uno o más productos químicos de la lista, sin evaluar el nivel de exposición, puesto que la lista no incluye límites de exposición para todos los productos químicos que contiene. Aunque la exposición que provocan los productos Toro puede ser insignificante, o estar dentro de los límites de la categoría "sin riesgo significativo", Toro ha optado por proporcionar las advertencias de la Proposición 65 por simple precaución. Además, si Toro no proporcionara estas advertencias, podría ser demandada por el Estado de California o por particulares bajo la Proposición 65, y estar sujeta a importantes sanciones.