



Système de ramassage latéral souple

Tondeuse autotractée ProLine Commercial

N° de modèle 139-7860

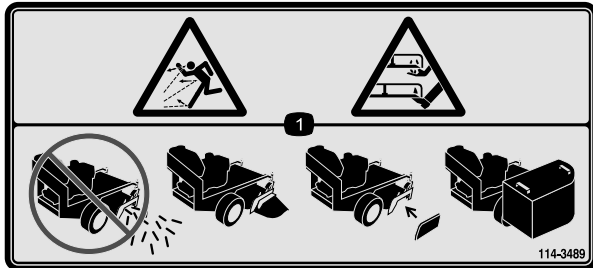
Instructions de montage

Sécurité

Autocollants de sécurité et d'instruction



Des autocollants de sécurité et des instructions bien visibles par l'opérateur sont placés près de tous les endroits potentiellement dangereux. Remplacez tout autocollant endommagé ou manquant.



decal114-3489

114-3489

1. Risque de projections et de coupe/mutilation — n'utilisez pas la machine avec la goulotte d'éjection ouverte ; utilisez toujours la machine avec le déflecteur d'éjection arrière, le couvercle d'éjection ou le bac à herbe en place.



Montage

Remarque: Les côtés gauche et droit de la machine sont déterminés d'après la position d'utilisation normale.

1

Préparation de la machine

Aucune pièce requise

Procédure

1. Garez la machine sur une surface plane et horizontale.
2. Désengagez la PDF et serrez le frein de stationnement.
3. Avant de quitter la position d'utilisation, coupez le moteur, retirez la clé de contact et attendez l'arrêt complet de toutes les pièces mobiles.

2

Assemblage du système de ramassage

Pièces nécessaires pour cette opération:

1	Panneau arrière
1	Support
1	Support de montage
7	Boulon (1/4" x 5/8")
7	Contre-écrou (1/4")
1	Bride
1	Boulon (3/8" x 3/4")
1	Contre-écrou (3/8")
1	Verrou gauche
1	Verrou droit
4	Vis cruciforme
4	Contre-écrou (n° 10)
4	Rondelle-frein

Procédure

1. Fixez le support sur le panneau arrière à l'aide de 4 boulons (1/4" x 5/8") et de 4 contre-écrous (1/4") (Figure 1).

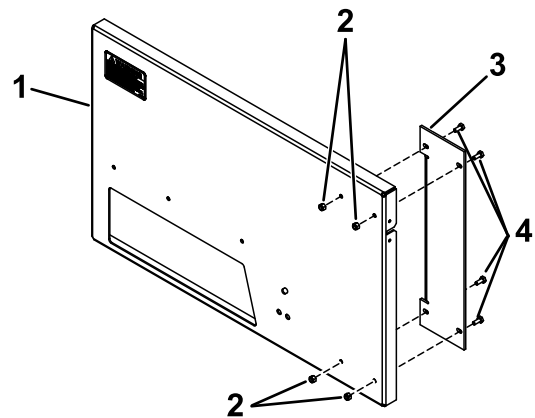


Figure 1

g314767

1. Panneau arrière
2. Contre-écrous (1/4")
3. Support
4. Boulons (1/4" x 5/8")

2. Fixez le support sur le panneau arrière à l'aide de 3 boulons (1/4" x 5/8") et 3 contre-écrous (1/4") (Figure 2).

Remarque: Pour les plateaux de 91 cm et 122 cm seulement, un kit adaptateur est nécessaire Réf. 121-7515.

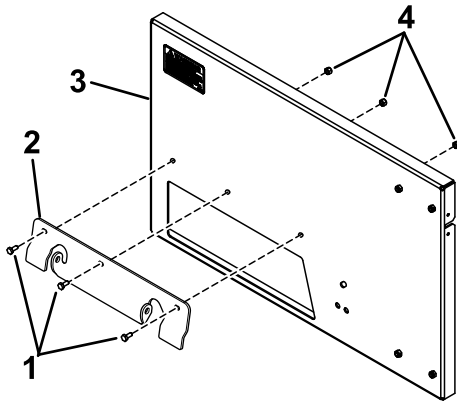


Figure 2

g314768

- 1. Boulons (1/4" x 5/8")
- 2. Support de montage
- 3. Panneau arrière
- 4. Contre-écrous (1/4")

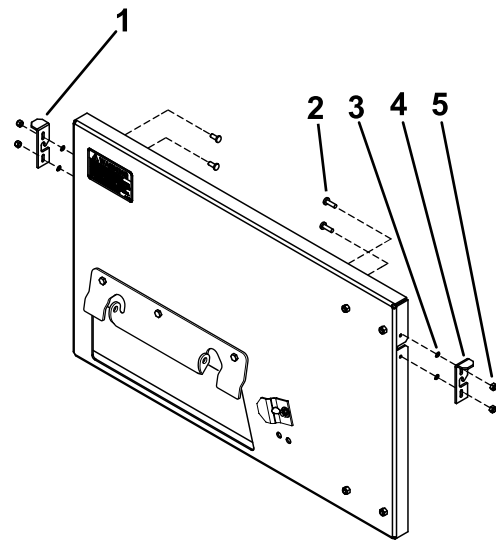


Figure 4

g314784

- 1. Verrou gauche
- 2. Vis cruciforme
- 3. Rondelle-frein
- 4. Verrou droit
- 5. Contre-écrou (n° 10)

- 3. Fixez la bride du bac de ramassage sur le bac et l'adaptateur au moyen d'un boulon (3/8" x 3/4") et d'un contre-écrou (3/8") (Figure 3).

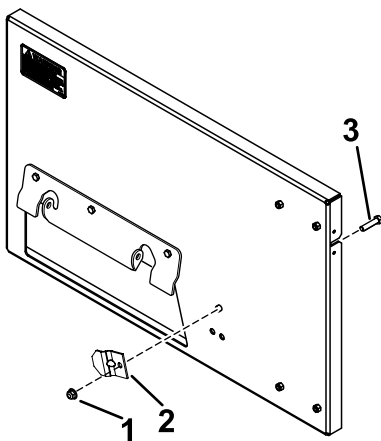


Figure 3

g314783

- 1. Contre-écrou (3/8")
- 2. Bride
- 3. Boulon (3/8" x 3/4")

- 4. Montez les verrous de chaque côté du panneau arrière à l'aide de 4 vis cruciformes, 4 rondelles frein et 4 contre-écrous (n° 10) (Figure 4).

Important: Ne serrez pas complètement les écrous ; les verrous doivent pouvoir monter et descendre.

3

Montage du bac et de l'armature

Pièces nécessaires pour cette opération:

1	Bac et fond
1	Armature du système de ramassage
2	Poignée
4	Boulon (1/4" x 1")
4	Contre-écrou (1/4")
4	Rondelle (1/4")

Procédure

1. Glissez la partie courbe supérieur de l'armature dans le bac et dirigez la longue tige droite vers le fond.
2. Enclenchez les bords recourbés sur les tiges de l'armature (Figure 5).

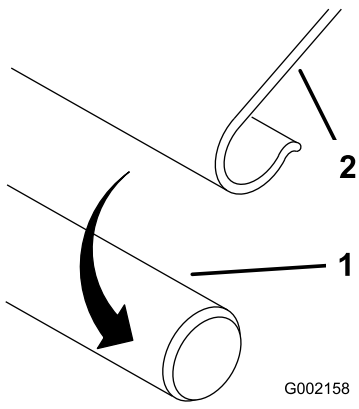


Figure 5

- 1. Tige
- 2. Bord recourbé

- 3. Disposez le bac autour de l'armature.
- 4. Placez les poignées sur les fentes de chaque côté de l'armature.
- 5. Insérez 2 boulons (1/4" x 1") dans chaque poignée et dans la toile depuis l'extérieur, et fixez-les en place avec 4 rondelles (1/4") et 4 contre-écrous (1/4"), comme montré à la Figure 6.

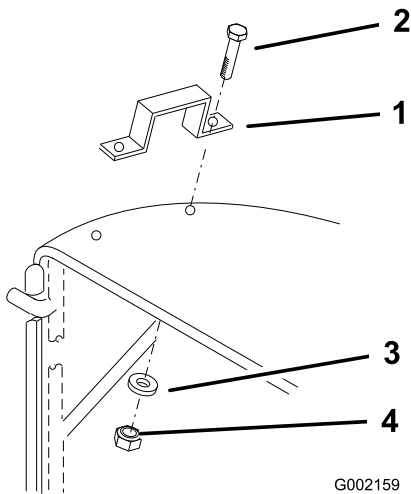


Figure 6

- 1. Guidon
- 2. Boulon (1/4" x 1")
- 3. Rondelle (1/4")
- 4. Contre-écrou (1/4")

4

Pose du déflecteur

Pièces nécessaires pour cette opération:

1	Déflecteur (bord droit) (plateaux de 91 cm et 152 cm seulement)
1	Déflecteur (bord arrondi) (plateaux de 122 cm et 137 cm seulement)
1	Protection du système de ramassage (plateaux de 122 cm et 137 cm seulement)
2	Boulon (5/16" x 1")
2	Boulon de carrosserie
1	Boulon (3/8" x 1")
1	Boulon à tête bombée
3	Écrou (5/16")
1	Contre-écrou (3/8")

Procédure

Remarque: Sur les plateaux de 122 cm et 137 cm, utilisez le déflecteur d'éjection à bord arrondi ; sur les plateaux de 91 cm et 152 cm, utilisez le déflecteur d'éjection à bord droit (Figure 7).

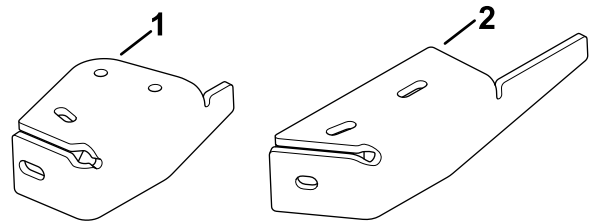


Figure 7

- 1. Déflecteur d'éjection à bord arrondi
- 2. Déflecteur d'éjection à bord droit

- 1. Retirez les 2 boulons et les 2 écrous qui fixent le déflecteur d'éjection existant sur le plateau de coupe, et déposez le déflecteur (Figure 8).

Remarque: Conservez le déflecteur et ses fixations afin de pouvoir repasser à l'éjection latérale.

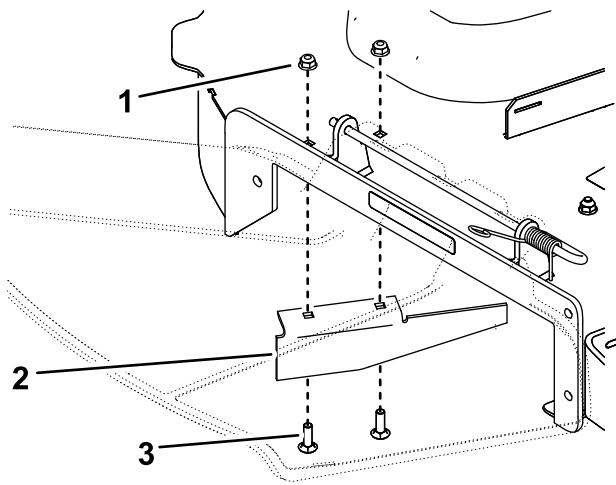


Figure 8

Plateau de 137 cm montré

g209902

1. Écrou
2. Déflecteur d'ouverture
3. Boulon

2. **Plateaux de 91 cm et 152 cm** : montez le déflecteur d'éjection à bord droit à l'aide des fixations appropriées, comme montré à la [Figure 9](#).

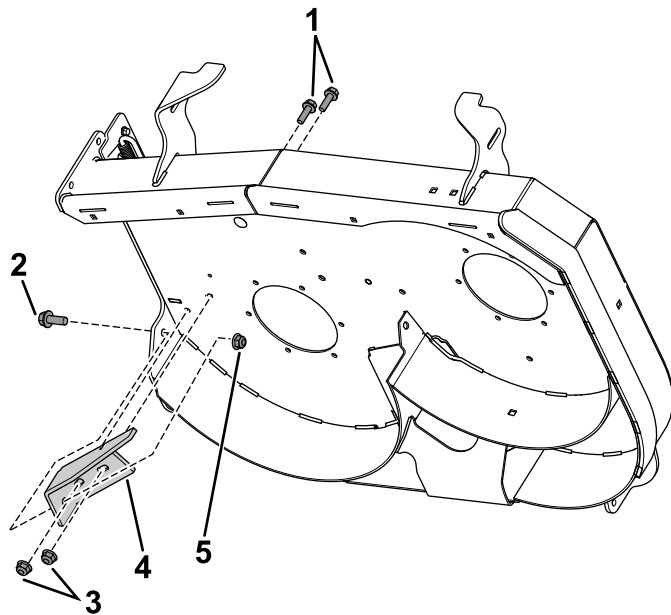


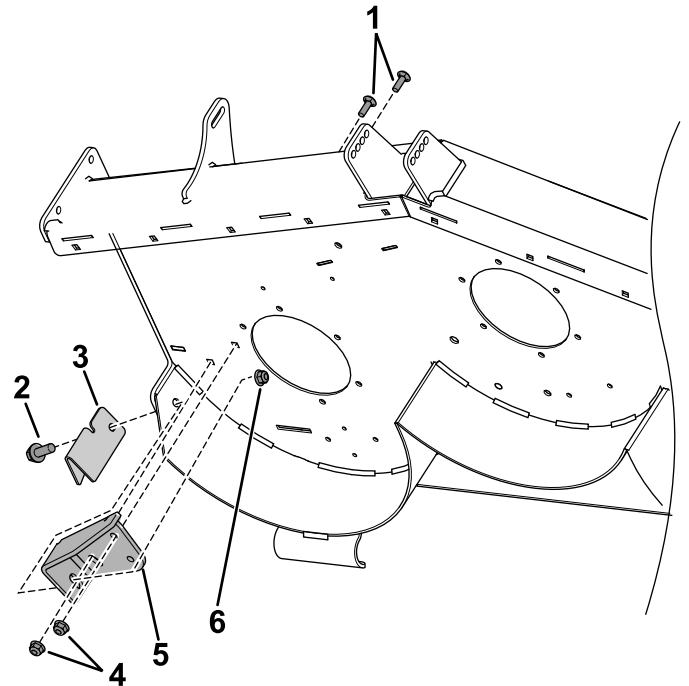
Figure 9

g314841

1. **Plateaux de 91 cm** : boulon (5/16" x 1") ;
Plateaux de 152 cm : boulon de carrosserie
2. **Plateaux de 91 cm** : boulon (3/8" x 1") ;
Plateaux de 152 cm : boulon à tête bombée
3. Écrou (5/16")
4. Déflecteur d'éjection à bord droit
5. **Plateaux de 91 cm** : contre-écrou (3/18") ;
Plateaux de 152 cm : écrou (5/16")

3. **Plateaux de 122 cm et 137 cm** : montez le déflecteur d'éjection à bord arrondi et la

protection du système de ramassage à l'aide des fixations appropriées, comme montré à la [Figure 10](#).



g317000

Figure 10

1. Boulon de carrosserie
2. Boulon (3/8" x 1")
3. Protection du système de ramassage
4. Écrou (5/16")
5. Déflecteur d'éjection à bord arrondi
6. Contre-écrou (3/8")

5

Dépose du déflecteur

Aucune pièce requise

Procédure

1. Retirez la goupille fendue (Figure 11).
Conservez la goupille, elle vous servira à l'opération 6 Montage du système de ramassage sur la machine (page 6) de 4.
2. Désengagez le ressort du cran dans le support de déflecteur et sortez la tige des supports soudés du plateau, du ressort et du déflecteur d'éjection (Figure 11).

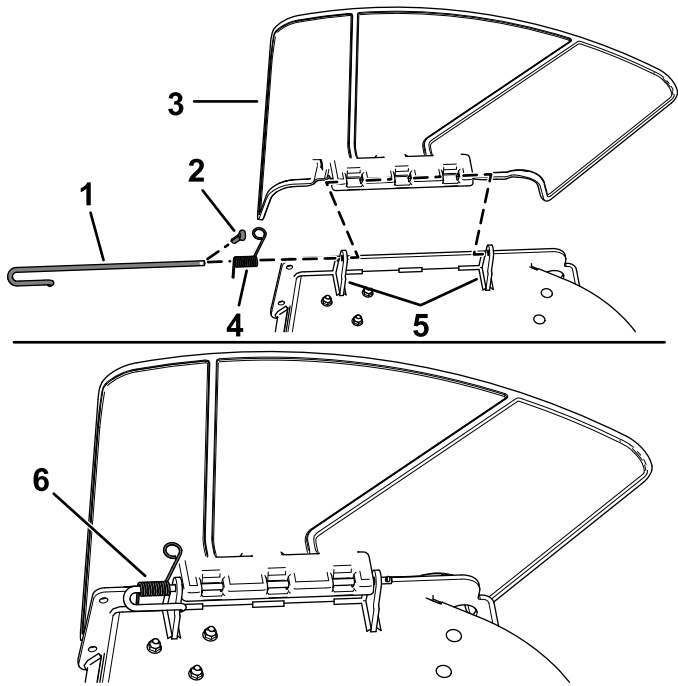


Figure 11

g190642

- | | |
|--------------------|------------------------------|
| 1. Tige | 4. Ressort |
| 2. Goupille fendue | 5. Supports de plateau |
| 3. Déflecteur | 6. Ressort monté sur la tige |

3. Déposez le déflecteur d'éjection.

⚠ ATTENTION

Si l'ouverture d'éjection n'est pas fermée, la machine peut projeter des objets dans votre direction ou celles d'autres personnes et causer des blessures graves ou mortelles. Un contact avec la lame est également possible.

N'utilisez jamais la machine sans avoir installé un déflecteur de mulching, un déflecteur d'éjection ou un système de ramassage.

6

Montage du système de ramassage sur la machine

Aucune pièce requise

Procédure

1. Placez les pattes avant et arrière du support du système de ramassage sur la machine, comme montré à la Figure 12.
2. Montez le ressort sur l'extrémité droite de la tige.
3. Positionnez le ressort sur la tige comme indiqué, de sorte que l'extrémité la plus courte du ressort sorte du dessous de la tige avant le coude et passe par-dessus la tige à son retour.
4. Montez la tige déposée précédemment et la goupille fendue correspondante ; voir Figure 12.

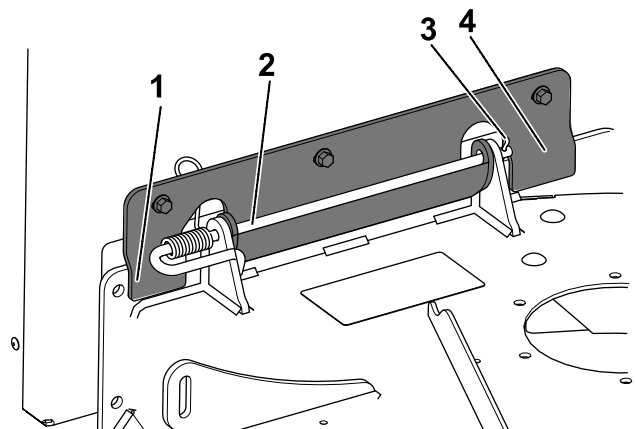


Figure 12

g314885

- | | |
|--------------------------------------|--|
| 1. Patte avant du support de montage | 3. Goupille fendue |
| 2. Goupille de goulotte d'éjection | 4. Patte arrière du support de montage |

- Si vous montez le système de ramassage pour la première fois ou si vous le transférez sur une autre taille de machine, placez la bride dans le trou approprié du panneau arrière pour la taille de la machine.

Remarque: Ne déposez pas ou ne posez pas la bride pour déposer ou poser le panneau arrière lorsque vous utilisez le système de ramassage sur une machine de même taille. Soulevez et déposez le panneau arrière de la machine.

- Insérez les goupilles inférieures de l'armature du système de ramassage dans les trous du panneau arrière (Figure 13).
- Soulevez les verrous et glissez les goupilles latérales de l'armature à l'intérieur (Figure 13).
- Abaissez les verrous pour fixer le système de ramassage en place.

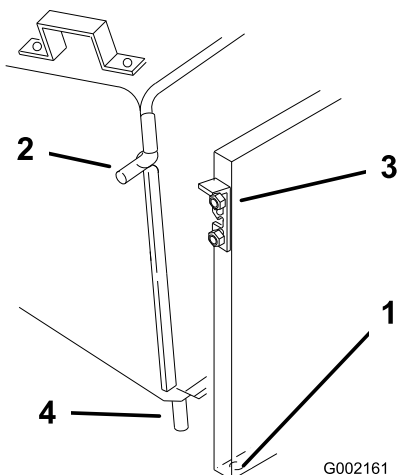


Figure 13

- Trous du panneau arrière
- Goupille de l'armature
- Verrou
- Goupille inférieure

Vue d'ensemble du produit

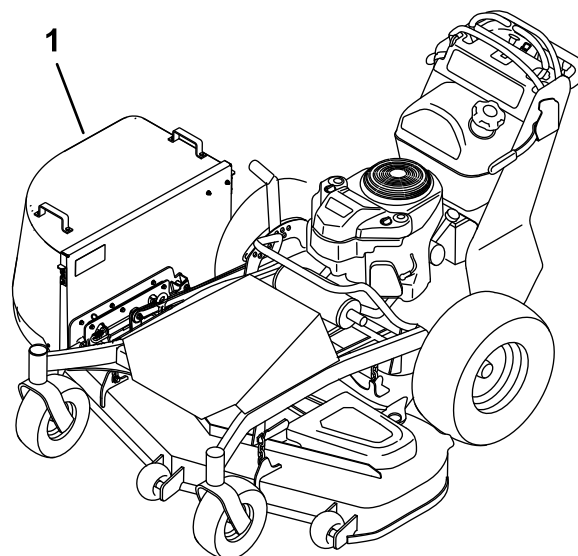


Figure 14

- Système de ramassage

g315746

Caractéristiques techniques

Dimensions de la machine avec le système de ramassage latéral souple

Modèle	Largeur	Longueur	Hauteur	Poids
Modèles de 91 cm	150 cm	Pas de changement		Lorsque le bac de ramassage est plein, il augmente le poids de la machine de 41 kg approximativement.
Modèles de 122 cm	183 cm			
Modèles de 137 cm	193 cm			
Modèles de 152 cm	208 cm			

Utilisation

Consignes de sécurité générales

- Familiarisez-vous avec toutes les instructions d'utilisation et les consignes de sécurité mentionnées dans le Manuel de l'utilisateur de votre machine avant d'utiliser cet accessoire.
- Avant d'effectuer les procédures suivantes ou de quitter le poste d'utilisation :
 - Désengagez la PDF et serrez le frein de stationnement.
 - Coupez le moteur, enlevez la clé de contact et attendez l'arrêt complet de toutes les pièces mobiles.
- Ne déposez pas le bac tant que le moteur tourne.
- Coupez toujours le moteur, attendez l'arrêt complet de toutes les pièces mobiles et enlevez la clé avant de dégager une obstruction dans le système de ramassage.
- N'effectuez jamais d'entretiens ou de réparations quand le moteur est en marche.

Dépose du système de ramassage de la machine

1. Désengagez la PDF et serrez le frein de stationnement.
2. Avant de quitter la position d'utilisation, coupez le moteur, retirez la clé de contact et attendez l'arrêt complet de toutes les pièces mobiles.
3. Soulevez les verrous et déposez, puis videz le bac de ramassage.
4. Soulevez et déposez le panneau arrière de la machine.

Vidage du système de ramassage

1. Désengagez la PDF et serrez le frein de stationnement.
2. Avant de quitter la position d'utilisation, coupez le moteur, retirez la clé de contact et attendez l'arrêt complet de toutes les pièces mobiles.
3. Soulevez les verrous et déposez, puis videz le bac de ramassage.
4. Insérez les goupilles inférieures de l'armature du système de ramassage dans les trous du panneau arrière (Figure 13).

5. Soulevez les verrous et glissez les goupilles latérales de l'armature à l'intérieur (Figure 13).
6. Abaissez les verrous pour fixer le système de ramassage en place.

Dégager des obstructions

1. Désengagez la PDF et serrez le frein de stationnement.
2. Avant de quitter la position d'utilisation, coupez le moteur, retirez la clé de contact et attendez l'arrêt complet de toutes les pièces mobiles.
3. Soulevez les verrous et déposez, puis videz le bac de ramassage.
4. Utilisez un bâton ou un objet similaire, et surtout pas les mains, pour éliminer une obstruction dans la machine.
5. Insérez les goupilles inférieures de l'armature du système de ramassage dans les trous du panneau arrière (Figure 13).
6. Soulevez les verrous et glissez les goupilles latérales de l'armature à l'intérieur (Figure 13).
7. Abaissez les verrous pour fixer le système de ramassage en place.

Conseils d'utilisation

Largeur de la machine

La machine est plus large quand elle est équipée du système de ramassage. Vous risquez d'endommager le système de ramassage si vous tournez trop brusquement dans des endroits trop étroits.

Côte de tonte

Tondez en plaçant le côté gauche de la machine vers les obstacles tels que arbres ou aménagements paysagers. Ne tondez pas avec le côté droit de la machine près d'obstacles au risque d'endommager le système de ramassage.

Tonte des terrains accidentés

Lorsque vous tondez sur un terrain accidenté ou inégal, veillez à ne pas endommager le système de ramassage en le cognant contre la surface.

Éviter de tondre trop ras

L'air doit pouvoir circuler librement pour tondre l'herbe et la projeter dans le bac. Si vous choisissez une hauteur de coupe trop basse, en particulier si l'herbe

est haute ou lourde, l'air peut avoir du mal à circuler et la machine ou le système de ramassage risque de se boucher.

Éviter les obstructions

Pour éviter les obstructions quand l'herbe est haute, tondez en deux temps : une première fois à une hauteur de coupe plus élevée et une seconde fois en réduisant la hauteur de coupe au réglage voulu. Essayez également de laisser un côté de la machine hors de la zone non encore tondue, afin de permettre à l'air de circuler librement dans le carter de la machine.

Entretien

Contrôle du système de ramassage

Périodicité des entretiens: Après les 10 premières heures de fonctionnement

Avant le remisage

1. Examinez toutes les fixations et les verrous ; remplacez-les s'ils sont absents ou endommagés.
2. Examinez le bac et remplacez les pièces endommagées.
3. Resserrez toutes les fixations.

⚠ ATTENTION

Des débris peuvent être projetés à travers les bacs à herbe s'ils sont déchirés, usés ou endommagés et blesser gravement les personnes à proximité et vous-même.

- Vérifiez que les bacs à herbe ne sont pas troués, déchirés, usés ou autrement endommagés.
- Remplacez-les s'ils sont endommagés ; vous pouvez vous procurer des bacs de rechange auprès du fabricant du système de ramassage.

Nettoyage du système de ramassage

Périodicité des entretiens: À chaque utilisation ou une fois par jour

Nettoyez le système de ramassage après chaque utilisation.

1. Déposez le bac et lavez le panneau arrière ainsi que le dessous de la machine. Utilisez un détergent automobile doux pour éliminer les saletés récalcitrantes.

Important: N'utilisez pas de nettoyeur haute pression pour laver le système de ramassage.

2. Débarrassez toutes les pièces des déchets d'herbe agglomérés.
3. Après le lavage, laissez sécher soigneusement toutes les pièces.

Remarque: Ne lavez pas le bac à herbe.

Remisage du système de ramassage

1. Nettoyez le système de ramassage ; voir [Nettoyage du système de ramassage \(page 10\)](#).
2. Vérifiez l'état du système de ramassage ; voir [Contrôle du système de ramassage \(page 10\)](#).
3. Vérifiez que le bac est vide et sec.
4. Remisez le système de ramassage dans un local propre et sec à l'abri de la lumière. Cela prolonge la vie du système de ramassage. Si vous devez le remiser à l'extérieur, recouvrez-le d'une bâche imperméable.

Remarques:



Count on it.