



Zestaw workujący z miękkimi workami

Kosiarka pchana ProLine z napędem do zastosowań profesjonalnych

Model nr 139-7860

Instrukcja instalacji

Bezpieczeństwo

Naklejki informacyjne i ostrzegawcze



Etykiety dotyczące bezpieczeństwa oraz instrukcje są wyraźnie widoczne dla operatora i znajdują się w pobliżu wszystkich miejsc potencjalnego zagrożenia. Uszkodzone i brakujące etykiety należy wymienić.



decal114-3489

114-3489

1. Uwaga na wyrzucane przedmioty, ryzyko skaleczenia/utruty kończyn — nie wolno użytkować maszyny z odsłoniętym otworem wyrzutowym, maszyna musi zawsze mieć zamontowany tylny deflektor wyrzutowy, pokrywę otworu wyrzutowego lub zestaw do zbierania trawy.



Instalacja

Informacja: Określ lewą i prawą stronę maszyny ze standardowego stanowiska operatora.

1

Przygotowanie maszyny

Nie są potrzebne żadne części

Procedura

1. Zaparkuj maszynę na równym podłożu.
2. Rozłącz napęd PTO i załącz hamulec postojowy.
3. Przed opuszczeniem stanowiska operatora wyłącz silnik, wyjmij kluczyk zapłonu i odczekaj, aż wszystkie części ruchome się zatrzymają.

2

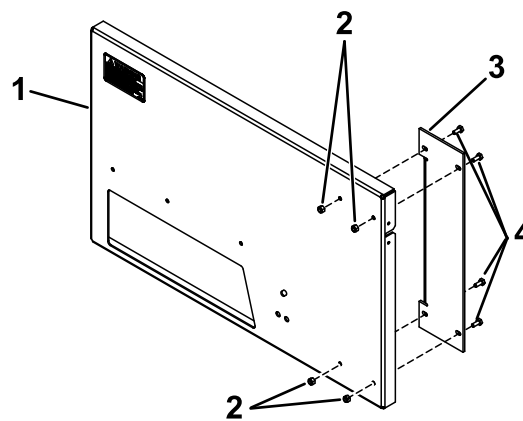
Montaż zestawu workującego

Części potrzebne do tej procedury:

1	Płyta tylna
1	Wspornik
1	Uchwyt montażowy
7	Śruba ($\frac{1}{4}$ " x $\frac{5}{8}$ "")
7	Nakrętka zabezpieczająca ($\frac{1}{4}$ cala)
1	Zacisk
1	Śruba ($\frac{3}{8}$ x $\frac{3}{4}$ cala)
1	Nakrętka zabezpieczająca ($\frac{3}{8}$ cala)
1	Lewy zaczepek
1	Prawy zaczepek
4	Śruba z gniazdem krzyżowym
4	Nakrętka zabezpieczająca (nr 10)
4	Podkładka blokująca

Procedura

1. Zamocuj wspornik do płyty tylnej za pomocą 4 śrub ($\frac{1}{4}$ x $\frac{5}{8}$ cala) i 4 nakrętek zabezpieczających ($\frac{1}{4}$ cala), [Rysunek 1](#).



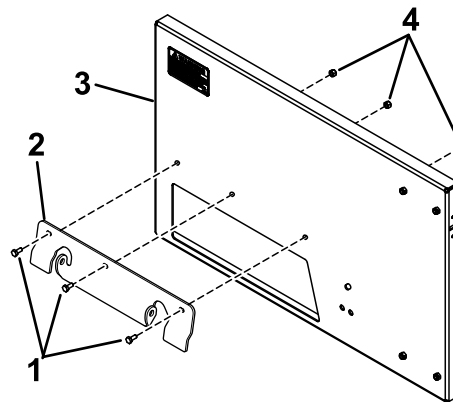
Rysunek 1

g314767

1. Płyta tylna
2. Nakrętki zabezpieczające ($\frac{1}{4}$ cala)
3. Wspornik
4. Śruby ($\frac{1}{4}$ x $\frac{5}{8}$ cala)

2. Zamocuj wspornik montażowy do płyty tylnej za pomocą 3 śrub ($\frac{1}{4}$ x $\frac{5}{8}$ cala) i 3 nakrętek zabezpieczających ($\frac{1}{4}$ cala), [Rysunek 2](#).

Informacja: Podwozia tnące o szerokości 91 i 122 cm wymagają zestawu adaptera. Nr części 121-7515.



Rysunek 2

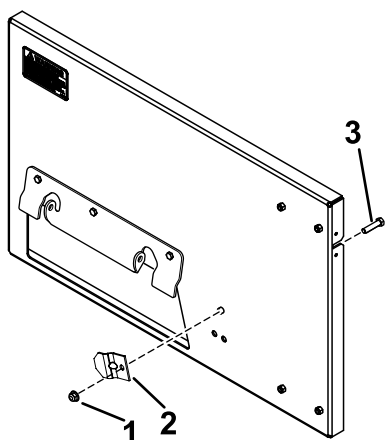
g314768

1. Śruby ($\frac{1}{4}$ x $\frac{5}{8}$ cala)
2. Uchwyt montażowy
3. Płyta tylna
4. Nakrętki zabezpieczające ($\frac{1}{4}$ cala)

3. Zamocuj obejmę do zestawu workującego i adaptera za pomocą śruby ($\frac{3}{8}$ x $\frac{3}{4}$ cala) i nakrętki zabezpieczającej ($\frac{3}{8}$ cala), [Rysunek 3](#).

3

Montaż worka i ramy



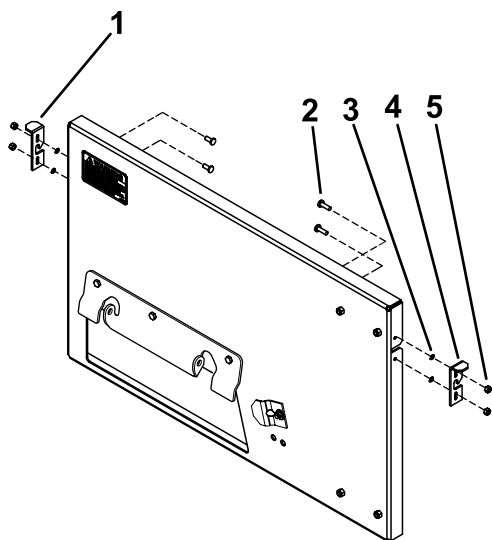
Rysunek 3

g314783

1. Nakrętka zabezpieczająca (3/8 cala)
2. Zacisk
3. Śruba (3/8 x 3/4 cala)

4. Zamontuj zaczepy po obu stronach płyty tylnej za pomocą 4 śrub z gniazdem krzyżowym, 4 podkładek blokujących oraz 4 nakrętek zabezpieczających (#10), [Rysunek 4](#).

Ważne: Nie należy dokręcać nakrętek do oporu, zaczepy powinny mieć możliwość ruchu w górę i w dół.



Rysunek 4

g314784

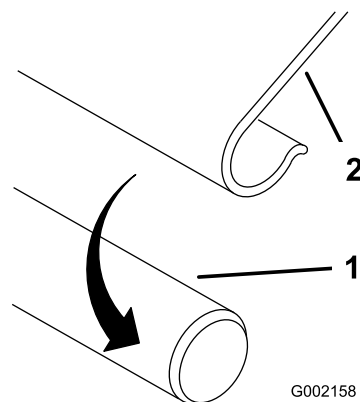
1. Lewy zaczep
2. Śruba z gniazdem krzyżowym
3. Podkładka blokująca
4. Prawy zaczep
5. Nakrętka zabezpieczająca (nr 10)

Części potrzebne do tej procedury:

1	Worek i podstawa worka
1	Rama zestawu zbierającego
2	Uchwyt
4	Śruba (1/4 x 1 cala)
4	Nakrętka zabezpieczająca (1/4 cala)
4	Podkładka (1/4 cala)

Procedura

1. Wsuń górną, zakrzywioną część ramy zestawu workującego do wnętrza worka, a długi prosty pręt wsuń w kierunku podstawy worka.
2. Zamocuj zagięte zaczepy wokół prętów ramy ([Rysunek 5](#)).



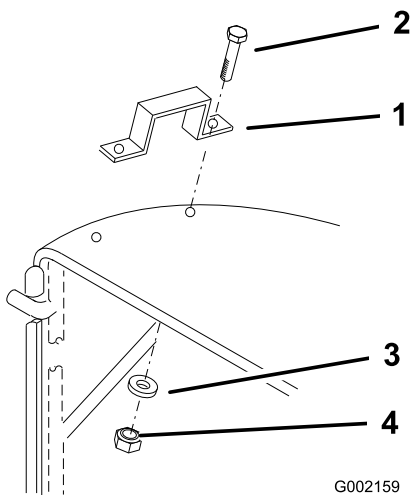
G002158

g002158

Rysunek 5

1. Sworzeń
2. Zagięty zaczep

3. Ułóż worek wokół ramy.
4. Umieść uchwyty przy otworach po obu stronach ramy.
5. Przełóż po 2 śruby (1/4 x 1 cala) od zewnątrz przez każdy uchwyt i materiał worka, a następnie zamocuj je używając 4 podkładek (1/4 cala) i nakrętek zabezpieczających (1/4 cala) w sposób pokazany na [Rysunek 6](#).

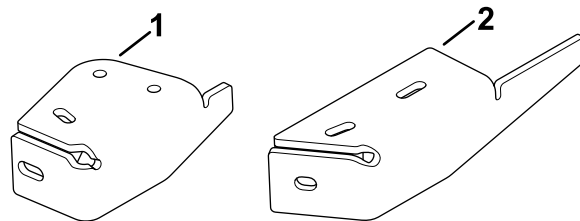


Rysunek 6

G002159

g002159

- | | |
|-----------------------|--------------------------------------|
| 1. Uchwyt | 3. Podkładka (¼ cala) |
| 2. Śruba (¼ x 1 cala) | 4. Nakrętka zabezpieczająca (¼ cala) |



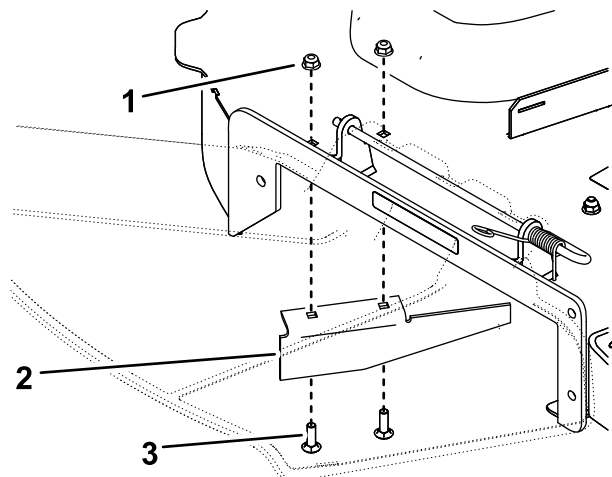
Rysunek 7

g315748

- | | |
|---|--|
| 1. Przegroda kanału wyrzutowego z zaokrągloną krawędzią | 2. Przegroda kanału wyrzutowego o krawędzi z kątem prostym |
|---|--|

- Odkręć 2 śruby i 2 nakrętki mocujące dotychczasową przegrodę kanału wyrzutowego do podwozia tnącego i zdejmij przegrodę kanału (Rysunek 8).

Informacja: Zachowaj przegrodę i jej elementy montażowe, aby w moc z powrotem przebroić maszynę na wyrzut boczny.



Rysunek 8

g209902

Pokazane podwozie tnące o szerokości 137 cm

- | | |
|-------------------------|----------|
| 1. Nakrętka | 3. Śruba |
| 2. Przegroda odcinająca | |

4

Montaż przegrody

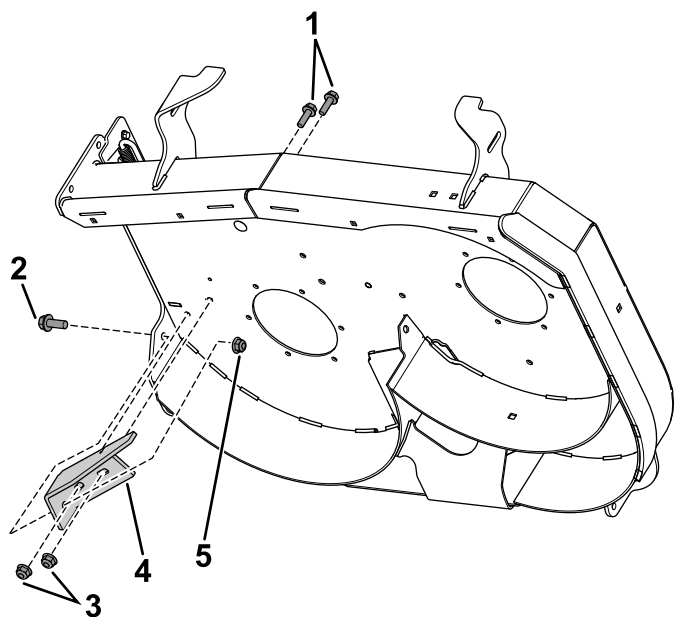
Części potrzebne do tej procedury:

1	Przegroda (krawędź z kątem prostym) (tylko podwozia tnące o szerokości 91 cm i 152 cm)
1	Przegroda (krawędź zaokrąglona) (tylko podwozia tnące o szerokości 122 cm i 137 cm)
1	Ośłona zestawu workującego (tylko podwozia tnące o szerokości 122 cm i 137 cm)
2	Śruba (5/16 x 1 cala)
2	Śruba podsadzana
1	Śruba (¾ x 1 cal)
1	Śruba z łbem kulistym
3	Nakrętka (5/16 cala)
1	Nakrętka zabezpieczająca (3/8 cala)

Procedura

Informacja: W przypadku podwozi tnących o szerokości 122 cm i 137 cm użyj przegrody z zaokrągloną krawędzią, w przypadku podwozi tnących o szerokości 91 cm i 152 cm użyj przegrody z krawędzią o kącie prostym (Rysunek 7).

2. **W przypadku podwozi tnących o szerokości 91 cm i 152 cm:** Zamontuj przegrodę wyrzutu z krawędzią o kącie prostym, używając odpowiednich elementów mocujących i w sposób pokazany na **Rysunek 9**.

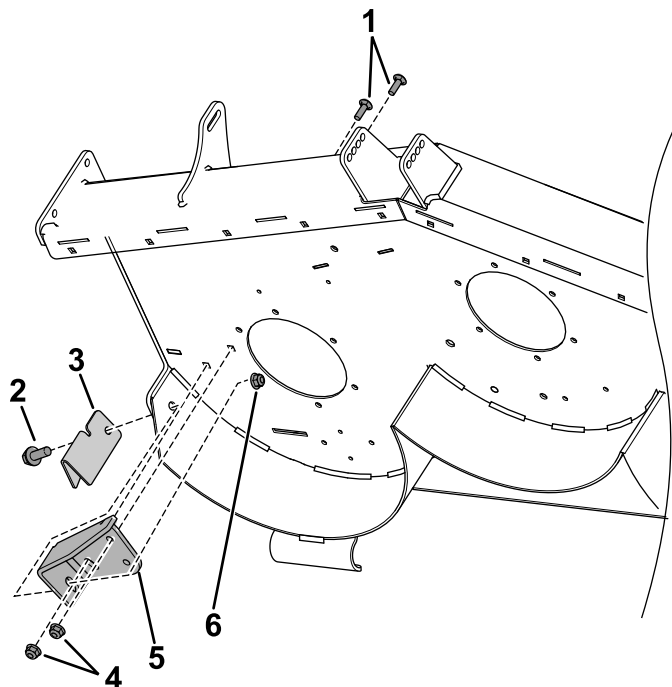


g314841

Rysunek 9

- | | |
|--|---|
| 1. W przypadku podwozi tnących o szerokości 91 cm: Śruba (5/16 x 1 cal), w przypadku podwozi tnących o szerokości 152 cm: Śruba podsadzana | 4. Przegroda kanału wyrzutowego o krawędzi z kątem prostym |
| 2. W przypadku podwozi tnących o szerokości 91 cm: Śruba (3/8 x 1 cal), w przypadku podwozi tnących o szerokości 152 cm: Śruba z łbem kulistym | 5. W przypadku podwozi tnących o szerokości 91 cm: Nakrętka zabezpieczająca (3/8 cala), w przypadku podwozi tnących o szerokości 152 cm: Nakrętka (5/16 cala) |
| 3. Nakrętka (5/16 cala) | |

3. **W przypadku podwozi tnących o szerokości 122 cm i 137 cm:** Zamontuj przegrodę wyrzutu z zaokrągloną krawędzią, używając odpowiednich elementów mocujących i w sposób pokazany na **Rysunek 10**.



g317000

Rysunek 10

- | | | |
|------------------------|-------------------------------|---|
| 1. Śruba podsadzana | 3. Osłona zestawu workującego | 5. Przegroda kanału wyrzutowego z zaokrągloną krawędzią |
| 2. Śruba (3/8 x 1 cal) | 4. Nakrętka (5/16 cala) | 6. Nakrętka zabezpieczająca (3/8 cala) |

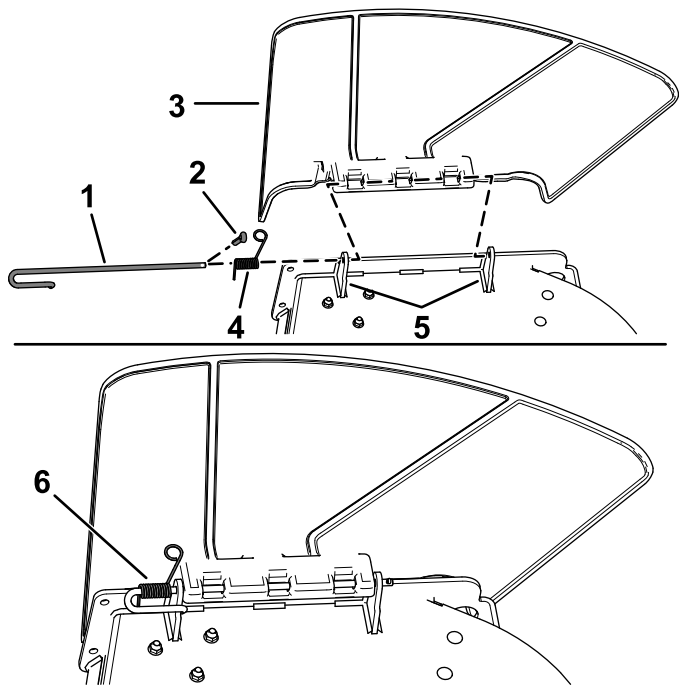
5

Demontaż deflektora

Nie są potrzebne żadne części

Procedura

1. Wyjmij zawleczkę (Rysunek 11).
Zachowaj zawleczkę do użycia w kroku 4 procedury 6 Montaż zestawu workującego w maszynie (Strona 6).
2. Uwolnij sprężynę z wycięcia we wsporniku deflektora i wysuń sworznię z przyspawanych do podwozia tnącego wsporników, zdejmując sprężynę i deflektor wyrzutowy (Rysunek 11).



Rysunek 11

g190642

- | | |
|--------------|---------------------------------|
| 1. Sworznię | 4. Sprężyna |
| 2. Zawleczka | 5. Wsporniki na podwoziu tnącym |
| 3. Deflektor | 6. Sprężyna założona na sworzni |

3. Zdejmij deflektor wyrzutu.

▲ OSTRZEŻENIE

Niezasłonięty otwór wyrzutowy może spowodować, że maszyna będzie wyrzucać przedmioty w kierunku operatora lub osób postronnych powodując poważne urazy. Może również nastąpić kontakt z ostrzem.

Nie używaj maszyny bez zamocowanej płyty rozdrabniacza, deflektora wyrzutowego lub układu zbierania trawy.

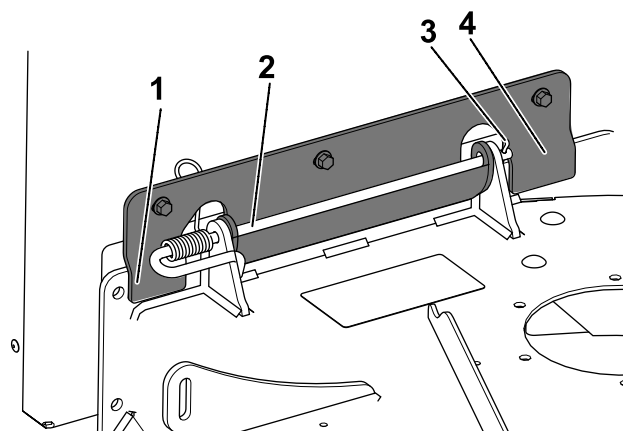
6

Montaż zestawu workującego w maszynie

Nie są potrzebne żadne części

Procedura

1. Przyłóż do maszyny przednią i tylną wypustkę wspornika montażowego zestawu workującego w sposób pokazany na Rysunek 12.
2. Załóż sprężynę na prosty fragment sworzni.
3. Ustaw sprężynę na sworzni w sposób pokazany tak, że krótszy koniec sprężyny wystaje spod sworzni przed punktem jego zagięcia i przechodzi nad odcinkiem sworzni za zagięciem.
4. Zamontuj zdjęty wcześniej sworznię i jego zawleczkę, patrz Rysunek 12.



Rysunek 12

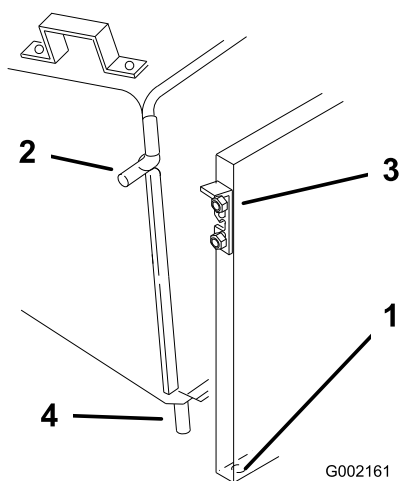
g314885

- | | |
|--|---|
| 1. Przednia wypustka wspornika montażowego | 3. Zawleczka |
| 2. Sworznię kanału | 4. Tylna wypustka wspornika montażowego |

5. W przypadku montażu zestawu workującego po raz pierwszy lub montażu zestawu w maszynie o innej wielkości niż dotychczas należy przenieść zacisk zestawu workującego do otworu w tylnej płycie odpowiadającego wielkości maszyny.

Informacja: Zacisku nie należy demontować ani montować w celu odłączenia lub zamontowania płyty tylnej przy montowaniu zestawu workującego na maszynie o takiej samej wielkości. Unieś płytę tylną i zdejmij ją z pojazdu.

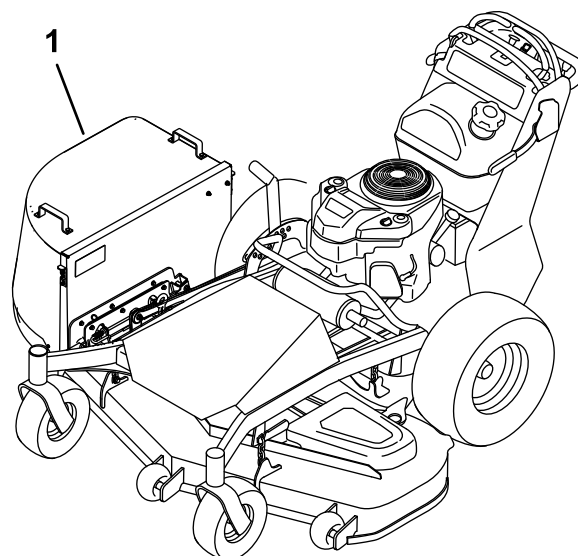
6. Włóż dolne sworznie ramy zestawu workującego w otwory w płycie tylnej (Rysunek 13).
7. Unieś zatrzaski i wsuń w nie sworznie boczne ramy (Rysunek 13).
8. Opuść zatrzaski w celu zamocowania zestawu workującego.



Rysunek 13

1. Otwory w płycie tylnej
2. Sworznie ramy
3. Zatrzask
4. Dolny koniec sworznia

Przegląd produktu



Rysunek 14

1. Kosz na trawę

g315746

Specyfikacje

Wymiary maszyny z bocznym zestawem workującym z miękkimi workami

Model	Szerokość	Długość	Wysokość	Masa
Ma- szyny o szeroko- ści 91 cm	150 cm (59 cali)	Bez zmiany		Pełny zestaw workujący dodaje do ciężaru maszyny około 41 kg.
Ma- szyny o szeroko- ści 122 cm	183 cm (72 cale)			
Ma- szyny o szeroko- ści 137 cm	193 cm (76 cali)			
Ma- szyny o szeroko- ści 152 cm	208 cm (82 cale)			

Działanie

Ogólne zasady bezpieczeństwa

- Przed użyciem osprzętu należy zapoznać się ze wszystkimi instrukcjami postępowania i bezpieczeństwa zawartymi w instrukcji obsługi maszyny.
- Przed wykonaniem którejkolwiek z poniższych czynności lub opuszczeniem stanowiska operatora:
 - Rozłącz napęd PTO i załącz hamulec postojowy.
 - Wyłącz silnik, wyjmij kluczyk zapłonu i odczekaj, aż wszystkie części ruchome się zatrzymają.
- Nie zdejmuj worków przy pracującym silniku.
- Przed usuwaniem niedrożności w układzie workującym należy wyłączyć silnik i poczekać, aż wszystkie części ruchome się zatrzymają, a następnie wyjąć kluczyk maszyny.
- Nigdy nie wykonuj prac serwisowych ani naprawczych przy pracującym silniku.

Demontaż zestawu workującego z maszyny

1. Rozłącz napęd PTO i załącz hamulec postojowy.
2. Przed opuszczeniem stanowiska operatora wyłącz silnik, wyjmij kluczyk zapłonu i odczekaj, aż wszystkie części ruchome się zatrzymają.
3. Unieś zatrzaski, zdejmij i opróżnij worek na trawę.
4. Unieś płytę tylną i zdejmij ją z pojazdu.

Opróżnianie worka na trawę

1. Rozłącz napęd PTO i załącz hamulec postojowy.
2. Przed opuszczeniem stanowiska operatora wyłącz silnik, wyjmij kluczyk zapłonu i odczekaj, aż wszystkie części ruchome się zatrzymają.
3. Unieś zatrzaski, zdejmij i opróżnij worek na trawę.
4. Włóż dolne sworznie ramy zestawu workującego w otwory w płycie tylnej (Rysunek 13).
5. Unieś zatrzaski i wsuń w nie sworznie boczne ramy (Rysunek 13).
6. Opuść zatrzaski w celu zamocowania zestawu workującego.

Udrażnianie zatkanego zestawu workującego

1. Rozłącz napęd PTO i załącz hamulec postojowy.
2. Przed opuszczeniem stanowiska operatora wyłącz silnik, wyjmij kluczyk zapłonu i odczekaj, aż wszystkie części ruchome się zatrzymają.
3. Unieś zatrzaski, zdejmij i opróżnij worek na trawę.
4. Aby usunąć niedrożności w maszynie, używaj kijka lub innego przedmiotu, a nie swoich dłoni.
5. Włóż dolne sworznie ramy zestawu workującego w otwory w płycie tylnej (Rysunek 13).
6. Unieś zatrzaski i wsuń w nie sworznie boczne ramy (Rysunek 13).
7. Opuść zatrzaski w celu zamocowania zestawu workującego.

Rady związane z posługiwaniem się urządzeniem

Szerokość maszyny

Maszyna z zamontowanym zestawem workującym jest szersza. Zbyt ostre skręcanie w ciasnych miejscach może spowodować uszkodzenie zestawu workującego.

Strona używana do koszenia

Koś tak, aby drzewa lub elementy architektury znajdowały się po lewej stronie maszyny. Nie koś tak, aby takie obiekty były po prawej stronie maszyny, gdyż mogłyby to spowodować uszkodzenie zestawu workującego.

Koszenie na nierównym terenie

Przy koszeniu na nierównym terenie należy uważać, aby nie uszkodzić zestawu workującego o powierzchnię murawy.

Unikaj koszenia za nisko.

Do koszenia trawy i transportowania jej ścinków do worka wymagany jest przepływ powietrza. Ustawienie zbyt niskiej wysokości koszenia, w szczególności przy trawie o ciężkich i długich źdźbłach może utrudnić przepływ powietrza i powodować zatykanie się maszyny lub układu przechwytywania trawy.

Unikaj warunków sprzyjających zatykaniu się maszyny

Aby uniknąć zatykania się maszyny, należy kosić w dwóch przejazdach - najpierw z wysokim ustawieniem kosiarki, a następnie z docelową wysokością koszenia. Należy również prowadzić jedną stronę maszyny poza obszarem wysokiej trawy, tak aby ostrza mogły zaciągać więcej powietrza pod spód obudowy podwozia tnącego.

Konserwacja

Inspekcja zestawu workującego

Okres pomiędzy przeglądami: Po pierwszych 10 godzinach

Przed składowaniem

1. Sprawdź wszystkie elementy mocujące i zatrzaski, uzupełnij wszelkie brakujące lub uszkodzone części.
2. Sprawdź worek pod kątem uszkodzeń i wymieniaj uszkodzone części.
3. Dokręć wszystkie elementy mocujące.

▲ OSTRZEŻENIE

W razie wyrzucenia z dużą prędkością przedmiotów lub zanieczyszczeń przez rozdarty, przetarty lub zużyty worek na trawę może być przyczyną urazów operatora lub osób postronnych.

- Sprawdź, czy worki na trawę nie mają dziur, rozdarć, przetarć i innych uszkodzeń.
- Pogorszenie stanu worków na trawę wymaga zamontowania nowych worków nabytych od producenta osprzętu workującego.

Czyszczenie zestawu workującego

Okres pomiędzy przeglądami: Przed każdym użyciem lub codziennie

Zestaw workujący oczyść po każdym użyciu.

1. Zdejmij worek i umyj płytę tylną oraz dolną część maszyny. Do usunięcia uporczywych zanieczyszczeń użyj środka czyszczącego o łagodnym działaniu do zastosowań motoryzacyjnych.

Ważne: Zabrania się mycia zestawu workującego za pomocą urządzeń ciśnieniowych.

2. Usuń pozostałości trawy ze wszystkich części.
3. Po umyciu odczekaj, aż wszystkie części całkowicie wyschną.

Informacja: Nie należy prać worka na trawę.

Przechowywanie zestawu workującego

1. Oczyszczyć zestaw workujący: patrz [Czyszczenie zestawu workującego \(Strona 9\)](#).
2. Sprawdzić zestaw workujący pod kątem uszkodzeń, patrz [Inspekcja zestawu workującego \(Strona 9\)](#).
3. Upewnić się, że worek jest opróżniony i suchy.
4. Przechowywać zestaw workujący w czystym i suchym miejscu nienarażonym na bezpośrednie działanie światła słonecznego. Pozwoli to przedłużyć okres eksploatacji zestawu workującego. Jeżeli konieczne jest przechowywanie zestawu na zewnątrz, należy go okryć plandeką odporną na warunki pogodowe.

Notatki:



Count on it.