



Tondeuse rotative ProLine H800

N° de modèle 31050TE—N° de série 319000001 et suivants

Instructions de préparation

Mise en service

Pièces détachées

Reportez-vous au tableau ci-dessous pour vérifier si toutes les pièces ont été expédiées.

| Procédure | Description | Qté | Utilisation |
|-----------|--------------------------------|-----|--|
| 1 | Plateau de coupe | 1 | Sortir la machine de la caisse d'expédition. |
| | Machine | 1 | |
| | Trappe de trémie | 1 | |
| 2 | Rondelle plate | 6 | Montage de la trappe de la trémie. |
| | Boulon | 2 | |
| | Contre-écrou | 2 | |
| 3 | Crochet | 1 | Montage du loquet. |
| | Entretoise | 1 | |
| | Long boulon | 2 | |
| | Boulon court | 1 | |
| | Rondelle plate | 3 | |
| | Connecteur de tige | 1 | |
| | Ressort | 1 | |
| | Douille | 2 | |
| 4 | Écrou à embase | 3 | Montage du pare-chocs arrière. |
| | Contre-écrou | 2 | |
| | Pare-chocs arrière | 1 | |
| | Boulon | 4 | |
| | Rondelle plate | 8 | |
| 5 | Contre-écrou | 4 | Montage des feux avant. |
| | Attache-câbles | 4 | |
| | Feu avant | 1 | |
| | Bouton | 2 | |
| 6 | Aucune pièce requise | — | Montage du gyrophare. |
| 7 | Autocollant de sécurité | 1 | Mise en place des autocollants. |
| | Autocollant de pare-étincelles | 1 | |
| | Autocollant du gazole | 1 | |
| 8 | Aucune pièce requise | — | Derniers préparatifs. |

Remarque: Les côtés gauche et droit de la machine sont déterminés d'après la position d'utilisation normale.



1

Sortir la machine de la caisse d'expédition

Pièces nécessaires pour cette opération:

| | |
|---|------------------|
| 1 | Plateau de coupe |
| 1 | Machine |
| 1 | Trappe de trémie |

Procédure

1. Déposez les 4 planches qui maintiennent la caisse d'expédition du plateau de coupe sur la caisse du groupe de déplacement.
2. Déposez la caisse d'expédition du plateau de coupe (Figure 1).
3. Sortez la trappe de la trémie de la caisse d'expédition (Figure 1).
4. Enlevez le panneau avant, les sacs en plastique et autres matériaux d'emballage.
5. Enlevez tous les composants emballés de la machine qui sont fixés sur la palette.
6. Enlevez la pièce de bois au-dessus du siège qui soutient la trappe de la trémie.
7. Sortez le pare-chocs arrière et les feux.
8. Enlevez les cales des roues et des crochets en acier.
9. Chargez et branchez la batterie ; voir le *Manuel de l'utilisateur*.
10. Sortez la machine de la caisse d'expédition (Figure 1).

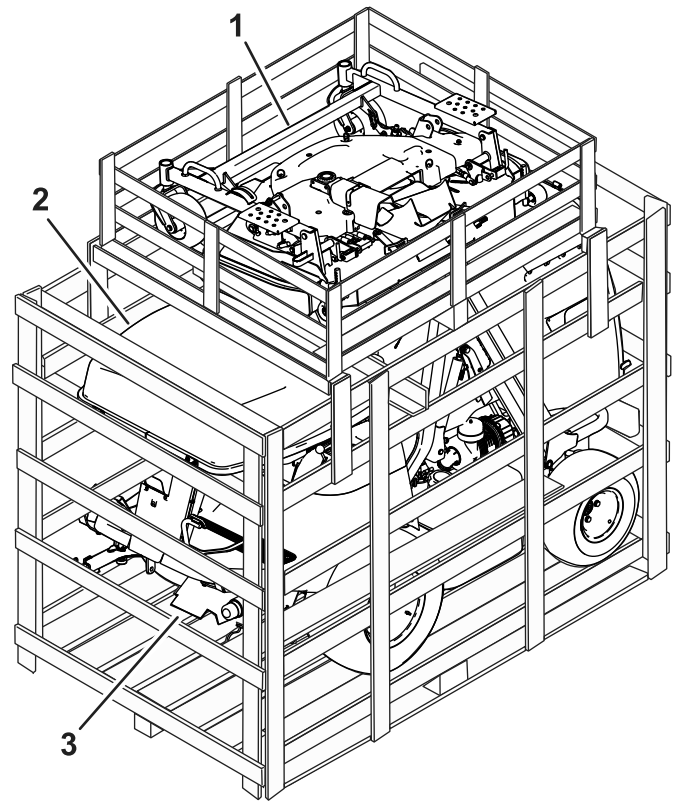


Figure 1

g315990

- | | |
|---------------------|------------|
| 1. Plateau de coupe | 3. Machine |
| 2. Trappe de trémie | |

2

Montage de la trappe de la trémie

Pièces nécessaires pour cette opération:

| | |
|---|----------------|
| 6 | Rondelle plate |
| 2 | Boulon |
| 2 | Contre-écrou |

Procédure

1. Retirez les fixations des supports sur la trémie.
2. Montez la trappe sur la trémie à l'aide des fixations retirées précédemment ; voir [Figure 2](#).

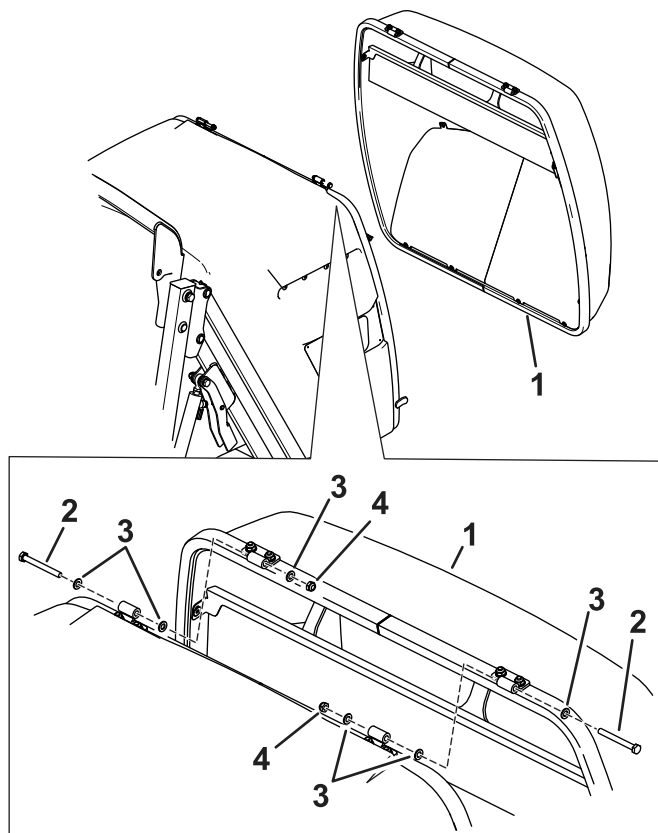


Figure 2

g315991

- | | |
|---------------------|-----------------|
| 1. Trappe de trémie | 3. Rondelle |
| 2. Boulon | 4. Contre-écrou |

3

Montage du loquet

Pièces nécessaires pour cette opération:

| | |
|---|--------------------|
| 1 | Crochet |
| 1 | Entretoise |
| 2 | Long boulon |
| 1 | Boulon court |
| 3 | Rondelle plate |
| 1 | Connecteur de tige |
| 1 | Ressort |
| 2 | Douille |
| 3 | Écrou à embase |
| 2 | Contre-écrou |

Procédure

1. Installez le crochet et l'entretoise sur la trémie à l'aide d'un long boulon, d'une rondelle plate, d'un écrou à embase, d'un ressort et d'un contre-écrou ([Figure 3](#)).

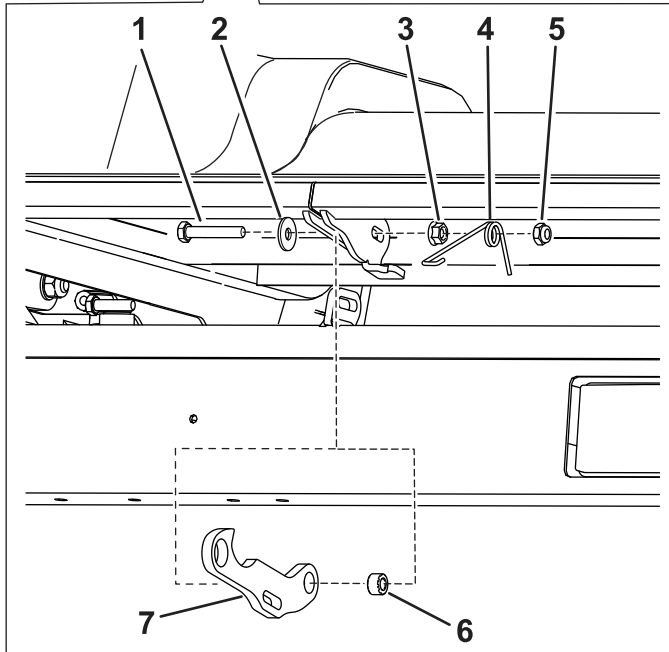
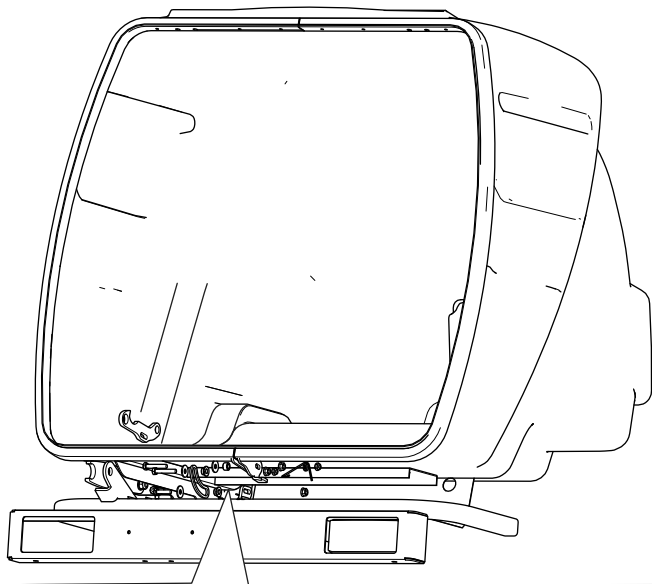


Figure 3

g315989

- | | |
|-------------------|-----------------|
| 1. Long boulon | 5. Contre-écrou |
| 2. Rondelle plate | 6. Entretoise |
| 3. Écrou à embase | 7. Crochet |
| 4. Ressort | |

2. Installez le connecteur de tige sur le crochet à l'aide d'un long boulon, d'une rondelle plate, d'une douille, d'un écrou à embase et d'un contre-écrou (Figure 4).

Remarque: Veillez à ne pas serrer complètement le contre-écrou sur le boulon. L'espace entre l'écrou à embase et le contre-écrou est utilisé pour le ressort (Figure 6).

3. Installez le connecteur de tige sur le crochet à l'aide d'un boulon court, d'une rondelle plate, d'une douille et d'un contre-écrou (Figure 4).

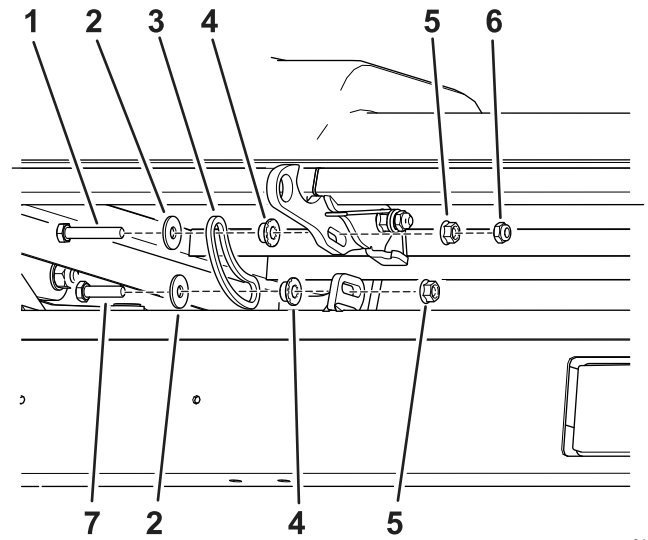


Figure 4

g315987

- | | |
|-----------------------|-------------------|
| 1. Long boulon | 5. Écrou à embase |
| 2. Rondelle plate | 6. Contre-écrou |
| 3. Connecteur de tige | 7. Boulon court |
| 4. Douille | |

4. Vérifiez l'espace entre le crochet et la trappe fermée de la trémie. Un espace de 2 mm doit exister ; réglez au besoin (Figure 5).

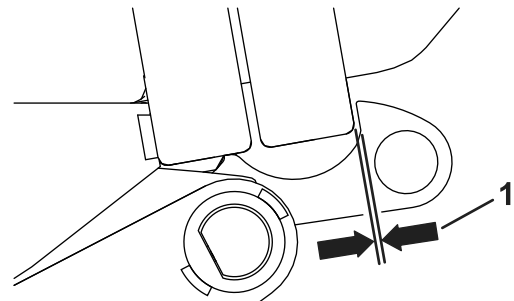


Figure 5

g316170

- | |
|-------------------|
| 1. Espace de 2 mm |
|-------------------|

5. Installez les extrémités du ressort comme montré à la Figure 6.

4

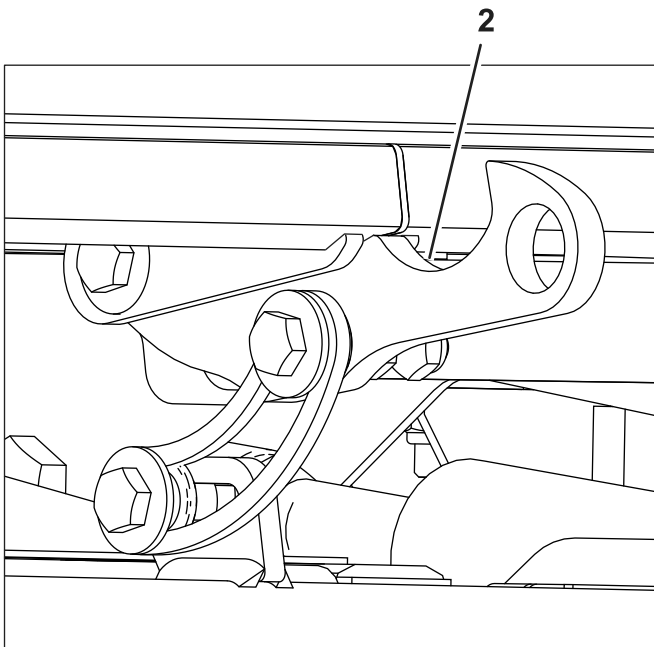
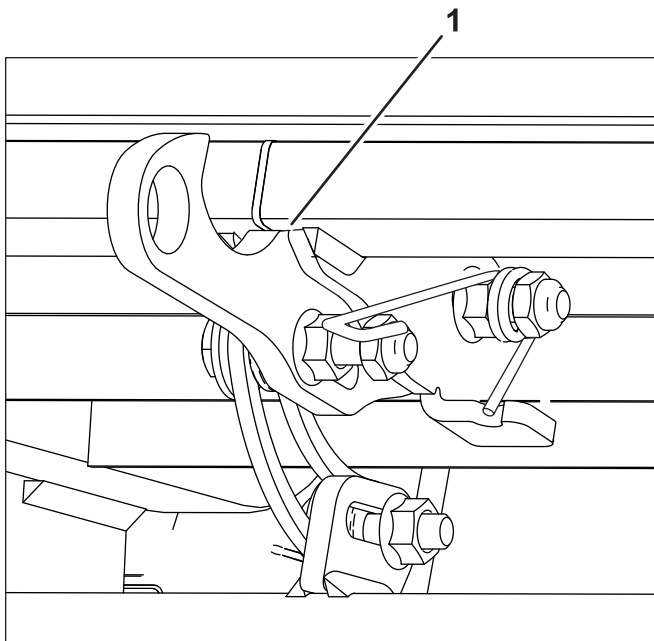
Montage du pare-chocs arrière.

Pièces nécessaires pour cette opération:

| | |
|---|--------------------|
| 1 | Pare-chocs arrière |
| 4 | Boulon |
| 8 | Rondelle plate |
| 4 | Contre-écrou |
| 4 | Attache-câbles |

Procédure

1. Retirez les fixations du pare-chocs arrière (Figure 7).
2. Fixez le pare-chocs arrière sous la trémie à l'aide des fixations retirées précédemment (Figure 7).
3. Connectez le faisceau de câblage au faisceau de la machine.
4. Vérifiez que les clignotants gauche et droit sont correctement connectés en les allumant. Changez les connexions au besoin.
5. Attachez le faisceau de câblage au pare-chocs arrière à l'aide des attache-câbles.



g315988

Figure 6
Crochet en place

1. Côté droit

2. Côté gauche

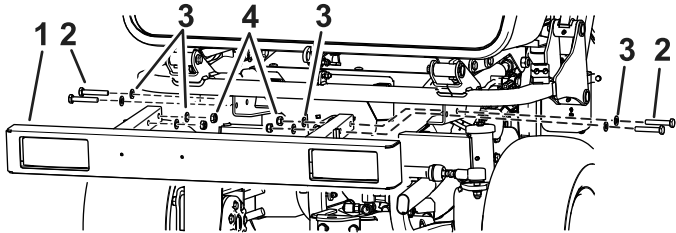
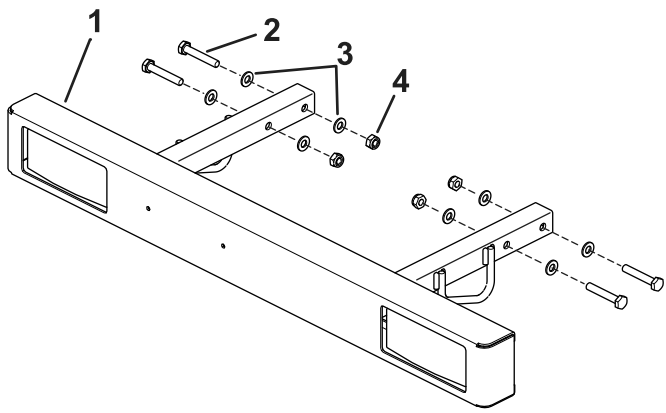


Figure 7

g316095

- | | |
|-----------------------|-----------------|
| 1. Pare-chocs arrière | 3. Rondelle |
| 2. Boulon | 4. Contre-écrou |

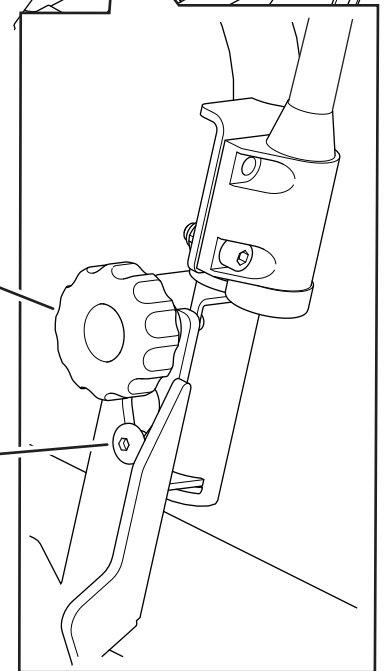
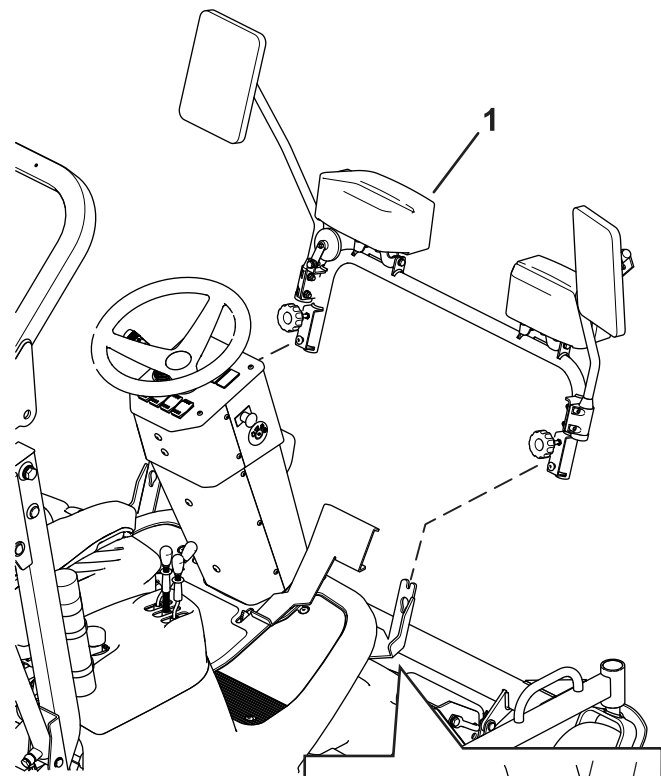


Figure 8

g316094

- | | |
|--------------------|------------------------------|
| 1. Éclairage avant | 3. Tête de vis dans la fente |
| 2. Bouton en place | |

5

Montage des feux avant

Pièces nécessaires pour cette opération:

| | |
|---|-----------|
| 1 | Feu avant |
| 2 | Bouton |

Procédure

1. Montez les feux avant dans les fentes des supports de la machine (Figure 8).
2. Resserrez les boutons (Figure 8).
3. Connectez le faisceau de câblage au faisceau de la machine.

6

Montage du gyrophare

Aucune pièce requise

Procédure

1. Levez l'arceau de sécurité ; voir le *Manuel de l'utilisateur*.
2. Redressez le gyrophare et fixez-le avec les fixations.

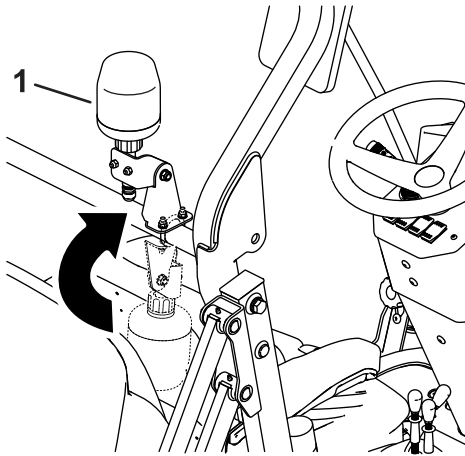


Figure 9

1. Position d'utilisation

g316093

Appelez l'autocollant de sécurité, l'autocollant du pare-étincelles et l'autocollant du gazole (Figure 10).

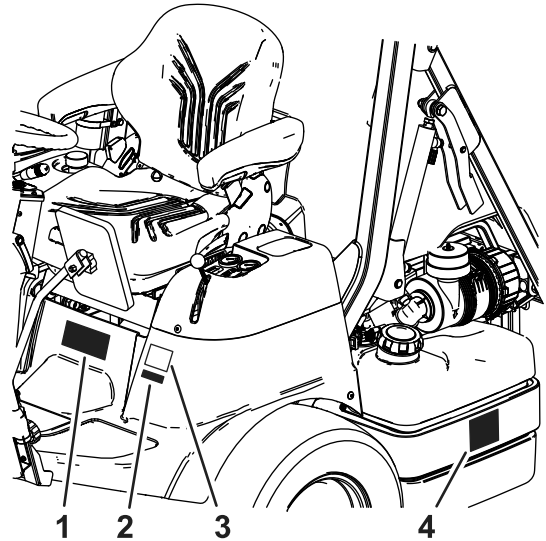


Figure 10

g316208

1. Autocollant de sécurité – à coller par-dessus l'autocollant existant
2. Autocollant de pare-étincelles
3. Autocollant existant
4. Autocollant du gazole

8

Derniers préparatifs

Aucune pièce requise

Procédure

Terminez l'installation d'après les instructions du *Manuel de l'utilisateur*.

7

Mise en place des autocollants

Pièces nécessaires pour cette opération:

| | |
|---|--------------------------------|
| 1 | Autocollant de sécurité |
| 1 | Autocollant de pare-étincelles |
| 1 | Autocollant du gazole |

Procédure

Remarque: Installez les autocollants au moment de la mise en vente ou de la présentation de la machine au public dans les pays dont la liste est donnée dans le tableau de la page 8.

Pays

| ISO | Langue |
|-----|---------------------------|
| AI | Anguilla |
| AG | Antigua-et-Barbuda |
| AR | Argentine |
| BS | Bahamas |
| BB | Barbade |
| Bz | Bélize |
| BM | Bermudes |
| BO | Bolivie |
| VG | Îles Vierges britanniques |
| BN | Brunei |
| BU | Birmanie (Myanmar) |
| CA | Canada |
| KY | Îles Caïmans |
| CO | Colombie |
| CR | Costa Rica |
| DM | Dominique |
| EC | Équateur |
| EG | Égypte |
| FJ | Fidji |
| GD | Grenade |

| ISO | Langue |
|-----|-------------------------|
| GU | Guam |
| GT | Guatemala |
| GY | Guyane |
| HT | Haiti |
| IN | Inde |
| IL | Israël |
| JM | Jamaïque |
| LB | Liban |
| MY | Malaisie |
| MV | Maldives |
| MU | Maurice |
| MX | Mexique |
| UM | Îles Mineures éloignées |
| MS | Montserrat |
| MP | Îles Mariannes du Nord |
| OM | Oman |
| Pa | Panama |
| PY | Paraguay |
| PE | Pérou |
| PH | Philippines |

| ISO | Langue |
|-----|------------------------------------|
| PR | Porto Rico |
| LC | Sainte-Lucie, Saint-Kitts-et-Nevis |
| VC | Saint-Vincent, Grenadines |
| AS | Samoa américaines |
| SG | Singapour |
| LK | Sri Lanka |
| SR | Suriname |
| TW | Taïwan |
| TH | Thaïlande |
| TT | Trinité-et-Tobago |
| TN | Tunisie |
| TC | Îles Turques et Caïques |
| AE | Émirats Arabes Unis |
| US | États-Unis |
| VI | Îles Vierges américaines |
| UY | Uruguay |
| VE | Venezuela |
| VN | Vietnam |