



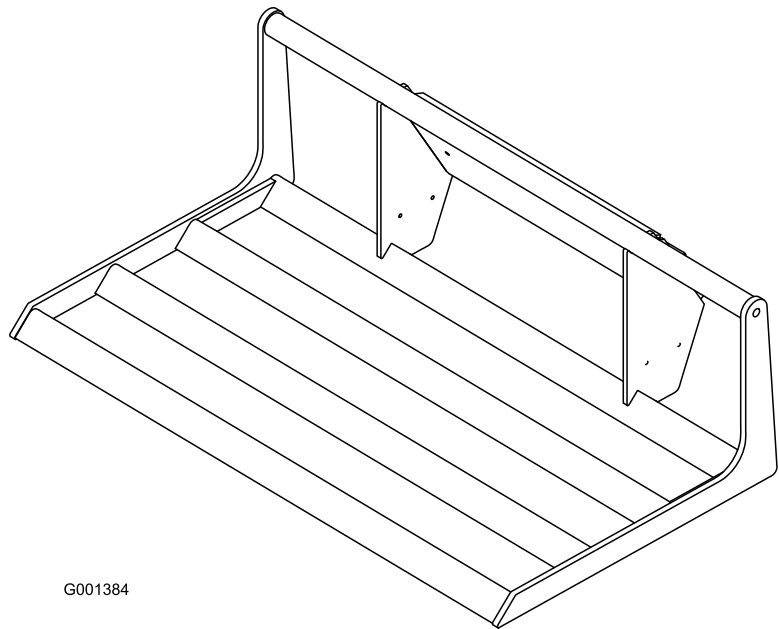
Count on it.

Návod k obsluze

Nivelátor

Kompaktní nosiče nástrojů

Číslo modelu 23165—Výrobní číslo 402000000 a vyšší



G001384



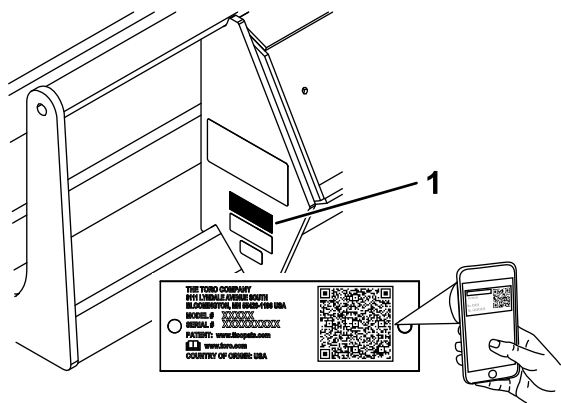
Úvod

Přečtěte si pečlivě následující informace. Dozvíte se, jak správně výrobek používat a jak jej udržovat. Dále získáte informace, jak zabránit poškození výrobku a úrazu při práci s ním. Za správný a bezpečný provoz výrobku nese odpovědnost majitel.

Na adrese www.Toro.com můžete společnost Toro přímo požádat o poskytnutí informací o bezpečnosti výrobku, podkladů pro zaškolení obsluhy a informací o příslušenství, vyhledat prodejce výrobků Toro nebo zaregistrovat svůj výrobek.

Kdykoli budete potřebovat servis, originální náhradní díly Toro nebo další informace, kontaktujte autorizované servisní středisko nebo centrum zákaznických služeb Toro. Připravte si informace o názvu modelu a sériové číslo. Obrázek 1 znázorňuje umístění označení modelu a výrobního čísla na výrobku. Tyto údaje zapište do následujícího pole.

Důležité: Potřebujete-li informace o záruce, náhradních dílech a jiných údajích o výrobku, pomocí mobilního zařízení můžete naskenovat QR kód na štítku se sériovým číslem (je-li k dispozici).



g248208

Obrázek 1

1. Umístění čísla modelu a sériového čísla

Číslo modelu _____
Výrobní číslo _____

Tato příručka identifikuje potenciální rizika a uvádí bezpečnostní sdělení označená varovným bezpečnostním symbolem (obrázek 2) signalizujícím riziko, které může vést k vážnému úrazu nebo usmrcení, nebudete-li doporučená opatření dodržovat.



Obrázek 2

sa-black

1. Varovný bezpečnostní symbol

Ke zdůraznění informací se v této příručce používají dva výrazy. **Důležité** upozorňuje na speciální technické informace a **Poznámka** zdůrazňuje obecné informace, kterým je třeba věnovat zvláštní pozornost.

Obsah

Bezpečnost	3
Obecné bezpečnostní informace	3
Bezpečnost při práci ve svahu	3
Bezpečnost přídavného zařízení	4
Bezpečnost při údržbě a skladování	4
Bezpečnostní a instrukční štítky	4
Součásti stroje	5
Technické údaje	5
Obsluha	5
Montáž a demontáž přídavného zařízení	5
Srovnávání terénu	5
Přepravní poloha	5
Provozní tipy	6
Uskladnění	6

Bezpečnost

⚠ NEBEZPEČÍ

V pracovní oblasti mohou být pod zemí vedeny inženýrské sítě. V případě jejich narušení hloubením hrozí úraz elektrickým proudem nebo exploze.

Na pozemku nebo v pracovní oblasti je třeba tato vedení a kabely označit; v těchto označených oblastech nepracujte. O označení pozemku požádejte příslušnou místní službu, která značení provádí, nebo společnost zajišťující technické služby (například v USA můžete volat na číslo 811, v Austrálii na číslo celonárodní vyznačovací služby 1100).

Obecné bezpečnostní informace

Aby nedošlo k vážnému poranění či usmrcení, dodržujte vždy všechny bezpečnostní pokyny.

- Přídavné zařízení vždy převážejte nad zemí, viz [Přepravní poloha \(strana 5\)](#).
- Na pozemku nebo v pracovní oblasti je třeba označit sítě vedené pod zemí a jiné předměty. V takto označených oblastech nepracujte.
- Před spuštěním motoru si pozorně přečtete tuto *provozní příručku*, abyste porozuměli jejímu obsahu.
- Při práci se strojem vynakládejte maximální pozornost. Neprovádějte žádné činnosti, jež by mohly vaši pozornost odvádět. V takovém případě vám hrozí zranění nebo poškození majetku.
- Nikdy nedovolte, aby stroj obsluhovaly nezaškolené osoby nebo děti.
- Nepřibližujte ruce ani nohy k pohybujícím se součástem nebo přídavným zařízením.
- Nikdy neprovozujte stroj, pokud nejsou jeho kryty a další bezpečnostní ochranná zařízení funkční a ve správné poloze.
- Přihlízející osoby a zvířata musí vždy zůstat v bezpečné vzdálenosti od stroje.
- Před prováděním údržby, doplňováním paliva nebo uvolňováním ucpaného materiálu zastavte stroj, vypněte motor a vyjměte klíč.

Nesprávné používání nebo údržba této sekačky mohou vést ke zranění. Z důvodu snížení rizika zranění dodržujte tyto bezpečnostní pokyny a vždy věnujte pozornost výstražnému symbolu, který znamená upozornění, výstrahu nebo nebezpečí – pokyny k zajištění osobní bezpečnosti. Nedodržení

těchto pokynů může mít za následek zranění osob nebo jejich usmrcení.

Další doplňující informace o bezpečnosti jsou uvedeny v této *provozní příručce* tam, kde je to potřebné.

Bezpečnost při práci ve svahu

- **Na svazích při jízdě nahoru a dolů používejte stroj tak, aby jeho těžký konec směřoval nahoru.** Rozložení hmotnosti se mění s přídavnými zařízeními. S prázdným přídavným zařízením bude těžší zadní část stroje, zatímco s plným přídavným zařízením bude těžší přední část stroje. S většinou dalších přídavných zařízení bude těžší přední část stroje.
- **Při jízdě ve svahu udržujte přídavné zařízení ve snížené poloze.** Pokud během jízdy ve svahu přídavné zařízení zvednete, ovlivníte tím stabilitu stroje.
- Svahy jsou významným faktorem při nehodách způsobených ztrátou kontroly nebo převrácením, v jejichž důsledku může dojít k vážnému poranění nebo smrti. Při práci se strojem na jakémkoli svahu nebo nerovném terénu je třeba dbát zvýšené opatrnosti.
- Pro práci ve svazích si stanovte vlastní postupy a pravidla. Tyto postupy musí zahrnovat průzkum pracoviště, kde je třeba stanovit, které svahy jsou bezpečné pro provoz stroje. Při provádění průzkumu se vždy řiďte zdravým rozumem a dobrým úsudkem.
- Ve svazích zpomalte a buďte obzvláště opatrní. Stabilitu stroje ovlivňuje i stav travnatých ploch.
- Na svahu se nerozjíždějte ani nezastavujte. Pokud stroj ztratí trakci, jeďte pomalu po svahu přímo dolů.
- Ve svahu nezatáčejte. Pokud zatočit musíte, proveďte to pomalu a s těžkým koncem stroje směrem proti svahu.
- Provádějte na svazích veškeré činnosti pomalu a postupně. Neměňte náhle rychlost ani směr.
- Pokud se při práci ve svahu necítíte bezpečně, práci přerušete.
- Dávejte pozor na prohlubně, kořeny nebo hrboly, protože nerovný terén může způsobit převrácení stroje. Vysoká tráva může překážky skrýt.
- Při práci na mokřem povrchu si počínejte opatrně. Snížená trakce může způsobit klouzání.
- Nepracujte se strojem v blízkosti prudkých svahů, příkopů, náspů nebo vodních toků. Při přejetí kola nebo pásu přes okraj nebo propadnutí okraje se stroj může náhle převrhnout. Mezi strojem

a jakýmkoliv nebezpečným místem udržujte dostatečnou vzdálenost.

- Přídavná zařízení nemontujte ani nedemontujte ve svazích.
- Neparkujte stroj na úbočí nebo ve svahu.

Bezpečnost přídavného zařízení

- Přídavné zařízení vždy snižujte při zastavení stroje nebo před opuštěním pozice obsluhy.
- Odstraňte veškeré nečistoty, které mohou bránit připojení přídavného zařízení ke stroji. Ověřte si, že jsou zcela zasunuty pojistné kolíky přídavného zařízení v otvorech na desce pro montáž přídavného zařízení. Podrobné informace o bezpečném připojení přídavného zařízení ke stroji naleznete v *provozní příručce* stroje.
- Při zvedání udržujte přídavné zařízení v rovině a zabraňte přepadávání nákladu dozadu.
- V žádném případě nedovolte, aby nějaké osoby stály na přídavném zařízení nebo se na něm vozily.
- U kolových hnacích jednotek je přídavné zařízení možné používat s protizávažím.

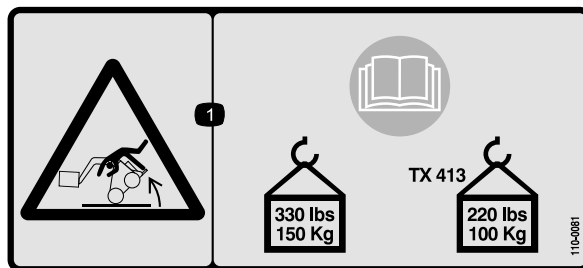
Bezpečnost při údržbě a skladování

- Často kontrolujte, zda jsou správně utaženy montážní prvky, aby bylo zařízení udržováno v bezpečném provozní stavu.
- Pokud přídavné zařízení hodláte skladovat na delší dobu, v *provozní příručce* naleznete důležité informace.
- Udržujte v pořádku bezpečnostní a informační štítky a v případě potřeby je vyměňte.

Bezpečnostní a instrukční štítky



Bezpečnostní štítky a pokyny jsou umístěny na viditelném místě v blízkosti každého prostoru představujícího potenciální nebezpečí. V případě ztráty nebo poškození původní nálepky nahraďte nálepku novou.

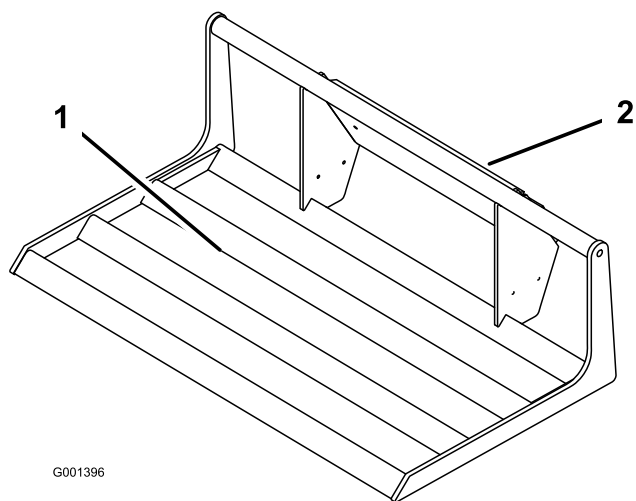


110-0081

decal110-0081

1. Nebezpečí převrácení – přečtěte si *provozní příručku*; nepřekračujte zatížení 150 kg; u modelů TX 413 nepřekračujte zatížení 100 kg.

Součásti stroje



G001396

g001396

Obrázek 3

1. Nivelátor
2. Deska přídavného zařízení

Technické údaje

Poznámka: Specifikace a design se mohou bez upozornění změnit.

Celková šířka	80 cm (31 in)
Celková délka	105 cm (41 palců)
Celková výška	69 cm
Hmotnost	74 kg (162 lb)
Jmenovitá nosnost (podle SAE J1197)	150 kg (330 lb) 100 kg (220 lb) pro modely TX 413

Chcete-li co nejlépe chránit svou investici a udržet maximální výkon svého zařízení Toro, spoléhejte se pouze na originální díly společnosti Toro. Pokud jde o spolehlivost, společnost Toro dodává náhradní díly, jež jsou vyrobeny pro přesné technické specifikace našeho zařízení. Používejte pouze originální díly Toro.

Obsluha

Montáž a demontáž přídavného zařízení

Postup montáže a demontáže naleznete v *provozní příručce* hnací jednotky.

Důležité: Před montáží přídavného zařízení zaparkujte stroj na rovném povrchu, z montážních desek odstraňte všechny nečistoty a zajistěte, aby se volně otáčely kolíky. Pokud se kolíky neotáčí volně, namažte je.

Poznámka: Trakční jednotku vždy používejte pro zvedání a ovládání přídavného zařízení.

▲ DŮLEŽITÉ UPOZORNĚNÍ

Pokud rychloupínací kolíky zcela neusadíte skrz desku pro montáž přídavného zařízení, přídavné zařízení se může uvolnit ze stroje a způsobit vážné poranění obsluhy nebo okolostojících osob.

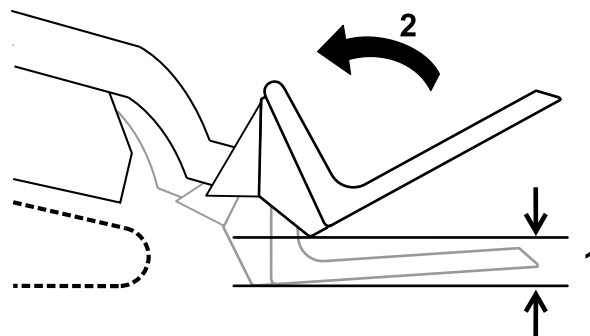
Ověřte si, že jsou rychloupínací kolíky na desce pro montáž přídavného zařízení zcela usazeny.

Srovnávání terénu

Při vyrovnávání terénu mírně nakloňte nivelátor tak, aby přední hrana zůstala výše než zadní hrana. Při jízdě s hnací jednotkou dopředu tedy musí být zdvižen okraj nejdále od hnací jednotky; při jízdě vzad musí být zdvižen okraj nejbližší k hnací jednotce.

Přepravní poloha

Při přepravě udržujte přídavné zařízení co nejbližší k zemi, ne více než 15 cm nad nejnižší polohou. Nakloňte jej dozadu.



g248229

Obrázek 4

1. Ne více než 15 cm nad nejnižší polohou
2. Naklopení přídavného zařízení vzad

Provozní tipy

- Nivelátor můžete použít k převážení stromů v květináčích, keřů a dalších objemných materiálů.
- Umístěte náklad co neblíže k zadní části nivelátoru, aby se maximalizovala zvedací kapacita.
- Při přepravě nákladu udržujte nivelátor co nejbližší země.
- Nikdy se nepokoušejte zvedat více, než je jmenovitá nosnost hnací jednotky.

Uskladnění

1. Před dlouhodobým uskladněním umyjte přídatné zařízení jemným čisticím prostředkem a vodou a zbavte jej veškerých nečistot.
2. Natřete poškrábaná místa a odhalený kovový povrch.

Poznámka: Barvu získáte v autorizovaném servisním středisku.

3. Přídatné zařízení uskladněte ve skladu nebo garáži v čistém a suchém prostředí. Přídatné zařízení přikryjte, aby bylo chráněno před znečištěním.

Poznámky:



Count on it.