

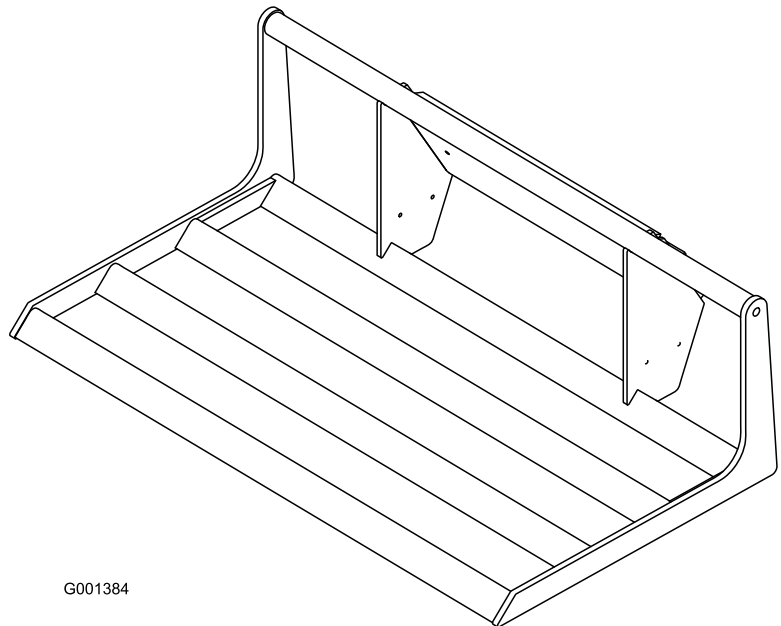


**Count on it.**

**Manuel de l'utilisateur**

**Niveleuse  
Porte-outils compacts**

N° de modèle 23165—N° de série 402000000 et suivants



G001384



entraîner des blessures graves ou mortelles si les précautions recommandées ne sont pas respectées.

# Introduction

Lisez attentivement cette notice pour apprendre comment utiliser et entretenir correctement votre produit, et éviter ainsi de l'endommager ou de vous blesser. Vous êtes responsable de l'utilisation sûre et correcte du produit.

Vous pouvez contacter Toro directement sur [www.Toro.com](http://www.Toro.com) pour tout document de formation à la sécurité et à l'utilisation des produits, pour tout renseignement concernant un produit ou un accessoire, pour obtenir l'adresse des dépositaires ou pour enregistrer votre produit.

Pour obtenir des prestations de service, des pièces Toro d'origine ou des renseignements complémentaires, munissez-vous des numéros de modèle et de série du produit et contactez un dépositaire-réparateur ou le service client Toro agréé. La Figure 1 indique l'emplacement des numéros de modèle et de série du produit. Inscrivez les numéros dans l'espace réservé à cet effet.

**Important:** Avec votre appareil mobile, vous pouvez scanner le code QR sur l'autocollant du numéro de série (le cas échéant) pour accéder à l'information sur la garantie, les pièces détachées et autres renseignements concernant le produit.

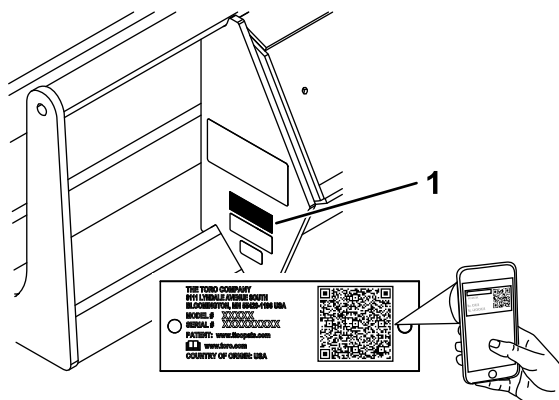


Figure 1

g248208

1. Emplacement des numéros de modèle et de série

N° de modèle _____
N° de série _____

Les mises en garde de ce manuel soulignent des dangers potentiels et sont signalées par le symbole de sécurité (Figure 2) qui indique un danger pouvant



Figure 2

sa-black

1. Symbole de sécurité

Ce manuel utilise deux termes pour faire passer des renseignements essentiels. **Important**, pour attirer l'attention sur une information d'ordre mécanique spécifique, et **Remarque**, pour souligner une information d'ordre général méritant une attention particulière.

## Table des matières

Sécurité .....	3
Consignes de sécurité générales .....	3
Consignes de sécurité concernant l'utilisation sur les pentes .....	3
Consignes de sécurité relatives aux accessoires .....	4
Consignes de sécurité relatives à l'entretien et au remisage .....	4
Autocollants de sécurité et d'instruction .....	4
Vue d'ensemble du produit .....	5
Caractéristiques techniques .....	5
Utilisation .....	5
Pose et dépose de l'accessoire .....	5
Nivelage du sol .....	5
Position de transport .....	5
Conseils d'utilisation .....	6
Remisage .....	6

# Sécurité

## **▲ DANGER**

**Des conduites peuvent être enfouies dans la zone de travail. Vous pouvez provoquer une explosion ou vous électrocuter si vous les touchez en creusant.**

**Balisez au préalable l'emplacement des lignes ou des conduites enfouies dans la zone de travail, et ne creusez pas à ces endroits. Contactez le service de marquage ou la compagnie de service public local(e) pour faire marquer le terrain (par exemple, appelez le service de marquage national au 811 pour États-Unis ou au 1100 pour l'Australie).**

## Consignes de sécurité générales

Respectez toujours toutes les consignes de sécurité pour éviter des blessures graves ou mortelles.

- Transportez toujours l'accessoire près du sol; voir [Position de transport \(page 5\)](#).
- Marquez au préalable l'emplacement des lignes, conduites ou autres objets enfouis dans la zone de travail, et ne creusez pas à ces endroits.
- Vous devez lire et comprendre le contenu de ce *Manuel de l'utilisateur* avant de démarrer le moteur.
- Accordez toute votre attention à l'utilisation de la machine. Ne vous livrez à aucune activité risquant de vous distraire, au risque de causer des dommages corporels ou matériels.
- Ne confiez jamais l'utilisation de la machine à des enfants ou à des personnes non qualifiées.
- N'approchez pas les mains ou les pieds des composants et accessoires en mouvement.
- N'utilisez pas la machine s'il manque des capots ou d'autres dispositifs de protection, ou s'ils sont endommagés.
- Tenez tout le monde et tous les animaux à une distance suffisante de la machine.
- Arrêtez la machine, coupez le moteur et enlevez la clé avant d'effectuer un entretien, de faire le plein de carburant ou d'éliminer une obstruction sur la machine.

L'usage ou l'entretien incorrect de cette machine peut occasionner des accidents. Pour réduire les risques d'accidents et de blessures, respectez les consignes de sécurité qui suivent. Tenez toujours compte des mises en garde signalées par le symbole de sécurité et la mention Prudence, Attention ou Danger. Le

non respect de ces instructions peut entraîner des blessures graves voire mortelles.

Vous trouverez d'autres consignes de sécurité, le cas échéant, en vous reportant aux sections respectives dans ce *Manuel de l'utilisateur*.

## Consignes de sécurité concernant l'utilisation sur les pentes

- **Travaillez toujours dans le sens de la pente (en montant ou en descendant), le côté le plus lourd de la machine étant en amont.** La répartition du poids varie selon les accessoires montés. Quand l'accessoire est vide, l'arrière de la machine est le point le plus lourd; alors que lorsqu'il est plein, l'avant de la machine devient plus lourd. La plupart des accessoires alourdissent l'avant de la machine.
- **Gardez l'accessoire abaissé sur les pentes.** La stabilité de la machine est compromise si vous levez l'accessoire alors vous vous trouvez sur une pente.
- Les pentes augmentent significativement les risques de perte de contrôle et de basculement de la machine pouvant entraîner des accidents graves, voire mortels. L'utilisation de la machine sur une pente, quelle qu'elle soit, ou sur un terrain accidenté, demande une attention particulière.
- Établissez vos propres procédures et règles de travail à appliquer quand vous utilisez la machine sur des pentes. Ces procédures doivent inclure un repérage et une étude du site pour déterminer quelles pentes permettent une utilisation sécuritaire de la machine. Faites toujours preuve de bon sens et de discernement quand vous réalisez cette étude.
- Ralentissez et redoublez de prudence sur les pentes. La nature du terrain peut affecter la stabilité de la machine.
- Évitez de démarrer ou de vous arrêter en côte. Si la machine perd de sa motricité, descendez lentement la pente en ligne droite.
- Évitez de faire demi-tour sur les pentes. Si vous ne pouvez pas faire autrement, procédez lentement en gardant le côté le plus lourd de la machine en amont.
- Déplacez-vous à vitesse réduite et progressivement sur les pentes. Ne changez pas soudainement de vitesse ou de direction.
- N'utilisez pas la machine sur une pente si vous ne vous sentez pas à l'aise.
- Méfiez-vous des trous, ornières et bosses, car les irrégularités du terrain peuvent provoquer le

retournement de la machine. L'herbe haute peut masquer les accidents du terrain.

- Faites preuve de prudence lorsque vous utilisez la machine sur des surfaces humides. En effet, elles réduisent la motricité de la machine qui risque alors de dérapier.
- N'utilisez pas la machine près de fortes dénivellations, fossés, berges, étendues d'eau ou autres dangers. La machine pourrait se retourner brusquement si une roue ou une chenille passe par-dessus une dénivellation quelconque et se retrouve dans le vide, ou si un bord s'effondre. Établissez une zone de sécurité entre la machine et tout danger potentiel.
- N'enlevez ou n'ajoutez jamais d'accessoires lorsque la machine se trouve sur une pente.
- Ne garez pas la machine sur une pente.

## Consignes de sécurité relatives aux accessoires

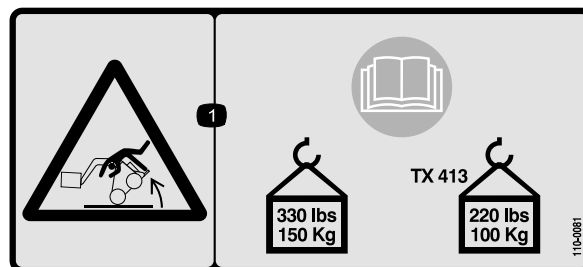
- Abaissez toujours l'accessoire avant de couper le moteur ou de quitter la machine.
- Nettoyez la saleté ou les débris qui pourraient gêner l'accouplement de l'accessoire à la machine. Vérifiez que les goupilles de sécurité sont complètement engagées dans les trous de la plaque de montage de l'accessoire. Reportez-vous au *Manuel de l'utilisateur* de la machine pour plus de renseignements sur l'accouplement sécuritaire d'un accessoire à votre machine.
- Lorsque vous levez l'outil, maintenez-le de niveau pour empêcher la charge de se déverser en arrière.
- N'autorisez personne à se tenir debout sur l'accessoire ou à le chevaucher.
- Sur les groupes de déplacement sur roues, vous pouvez utiliser l'accessoire avec ou sans le contrepoids.

## Consignes de sécurité relatives à l'entretien et au remisage

- Contrôlez fréquemment le serrage de toutes les fixations pour garantir le fonctionnement sûr de la machine.
- Consultez le *Manuel de l'utilisateur* avant de remiser l'accessoire pour une durée prolongée afin de n'oublier aucune opération importante.
- Remplacez les autocollants d'instruction ou de sécurité manquants ou endommagés au besoin.

## Autocollants de sécurité et d'instruction

Des autocollants de sécurité et des instructions bien visibles par l'opérateur sont placés près de tous les endroits potentiellement dangereux. Remplacez tout autocollant endommagé ou manquant.



110-0081

decal110-0081

1. Risque de renversement – lisez le *Manuel de l'utilisateur*; ne dépassez pas une charge de 150 kg (330 lb); pour le modèle TX 413, ne dépassez pas une charge de 100 kg (220 lb).

# Vue d'ensemble du produit

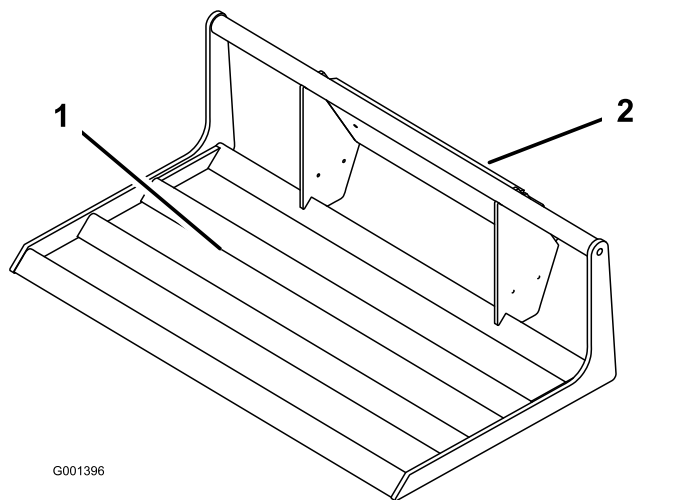


Figure 3

1. Niveleuse

2. Plaque de montage

## Caractéristiques techniques

**Remarque:** Les spécifications et la conception peuvent faire l'objet de modifications sans préavis.

Largeur hors tout	80 cm (31 po)
Longueur hors tout	105 cm (41 po)
Hauteur hors tout	69 cm (27 po)
Poids	74 kg (162 lb)
Capacité de charge nominale (selon SAE J1197)	150 kg (330 lb) 100 kg (220 lb) pour modèles TX 413

Pour protéger au mieux votre investissement et maintenir les performances optimales de votre matériel Toro, vous pouvez compter sur les pièces Toro d'origine. Pour assurer une excellente fiabilité, Toro fournit des pièces de rechange conçues en fonction des spécifications techniques exactes de votre machine. Utilisez exclusivement des pièces Toro d'origine.

# Utilisation

## Pose et dépose de l'accessoire

Reportez-vous au *Manuel de l'utilisateur* du groupe de déplacement pour connaître la procédure de pose et de dépose.

**Important:** Avant d'installer l'accessoire, placez la machine sur une surface plane et horizontale, vérifiez que les plaques de montage sont propres et que les goupilles tournent librement. Graissez les goupilles si elles ne tournent pas librement.

**Remarque:** Utilisez toujours le groupe de déplacement pour élever et déplacer l'accessoire.

### ⚠ ATTENTION

L'accessoire peut se détacher de la machine et écraser quelqu'un dans sa chute si les goupilles d'attache rapide ne sont pas correctement engagées dans la plaque de montage.

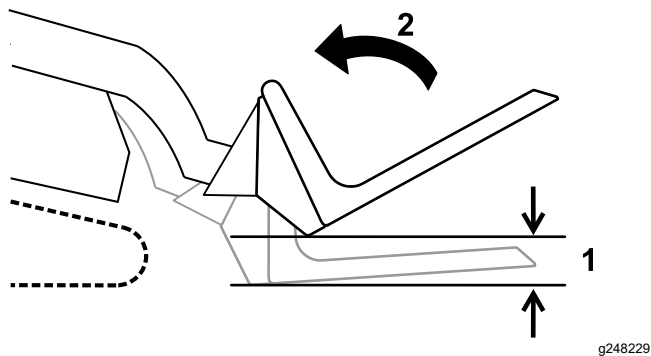
Vérifiez que les goupilles sont correctement engagées dans la plaque de montage.

## Nivelage du sol

Quand vous nivelez le sol, inclinez légèrement la niveleuse pour maintenir le bord avant plus haut que le bord arrière. Ainsi, quand vous conduisez le groupe de déplacement en marche avant, le bord le plus éloigné du groupe doit être plus haut, tandis que lorsque vous faites marche arrière, le bord le plus proche du groupe de déplacement doit être plus haut.

## Position de transport

Pour le transport, maintenez l'accessoire aussi près du sol que possible, à moins de 15 cm (6 po) au-dessus de position la plus basse. Inclinez-le en arrière.



**Figure 4**

1. Pas plus de 15 cm (6 po) au-dessus de la position la plus basse
2. Incliner l'accessoire en arrière

## Remisage

1. Avant un remisage de longue durée, lavez soigneusement l'accessoire avec de l'eau et un détergent doux.
2. Peignez toutes les surfaces métalliques éraflées ou mises à nu.

**Remarque:** Une peinture pour retouches est disponible chez les dépositaires-réparateurs agréés.

3. Rangez l'accessoire dans un endroit propre et sec, comme un garage ou une remise. Couvrez-le pour le protéger et le garder propre.

## Conseils d'utilisation

- Vous pouvez vous servir de la niveleuse pour transporter des arbres cultivés en conteneurs, des arbustes et autres matériaux encombrants.
- Positionnez la charge aussi près que possible de l'arrière de la niveleuse pour maximiser la capacité de levage.
- Quand vous transportez une charge, maintenez la niveleuse aussi près du sol que possible.
- N'essayez jamais de soulever une charge supérieure à la capacité de levage nominale du groupe de déplacement.

**Remarques:**



**Count on it.**