



**Count on it.**

Form No. 3438-554 Rev A

คู่มือของผู้ปฏิบัติงาน

## ชุดเปิดพจนกญา

ชุดลากพวง Greensmaster® ซรศ 3300/3400  
TriFlex®

หมายเลขรุ่น 04720—หมายเลขชเรยล 403430001 และชนไป



## ขอมลเบองตน

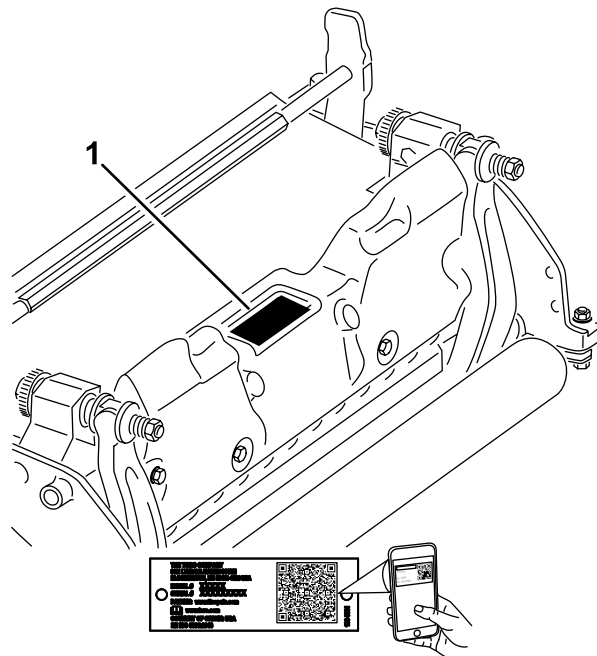
ชดเปดพนพญาตตงเขากบชดลวกพวงและออกแบมาสำหรัพไฟบรการมออาชพทตองการนำโปไซงานเซงพวนชย เหมะกบการเปดพนพญาในสนามทโดรบการดแลรกษาเปนอยางดภายในสวน สนามกอฬ สนามกีฬา และพนทเซงพวนชยเปนหลกการไซงานผลตภทนนอกเหนอจากวตถประสงคกำหนดโ้อาจเปนอนตรายตอคนและคนรอบข้างโด

กรณอาอนเอกสารนอยางละเออยดเพอศกษารควบคมและบำรงรกษาผลตภทอยางเหมะสม และเพอหลกเลยงการบาดเจบและความเสยหายตอผลตภทท คณมหนักไซงานผลตภทอยางถกตองและปลอดกย

โปรดเขาโปทเวบไซต [www.Toro.com](http://www.Toro.com) เพอดเอกสารควมปลอดกยของผลตภทและเอกสารฝกอบรการไซงาน ขอมลอปกรณเสรม ควมชวยเลอเพอคนหาทวแทนจำหนาย หรือลงทะเบยนผลตภทท

หากคณตองการการชอมบำรง อะโหลแทงของ Toro หรือขอมลเพมเตม โปรดตดตอทวแทนบรการทโดรบอนญาตหรือฝายบรการลคคาของ Toro และเตรยหมายเลขรนและหมายเลขชเรลของผลตภททโ้อไฟพรอม **SU 1** ระบตำแหน่งของหมายเลขรนและหมายเลขชเรลบนผลตภทท จดบทนกหมายเลขในชองวางกกำหนดโ้อ

**สำคญ:** นอกจากน คณสามารถไซอปรกรมมออสแกนรหัส QR บนป้ายหมายเลขชเรล (ถาม) เพอเขาถงขอมลการรบประกน อะโหล และขอมลผลตภททอน ๆ โ้อ



SU 1

g272197

1. ตำแหน่งหมายเลขรนและหมายเลขชเรล

หมายเลข _____
หมายเลขชเรล _____

คมอดบบนโ้อขอมลเกวคบบอนตรายทอาจเกดชน และระบขอควมควมปลอดกยทแสดงดวยสญลคชณเตอนอนตราย (SU 2) ชงบบงบอคอนตรายทอาจสงผลโ้อเกดการบาดเจบรายแรงหรือเสยชวตหากคณไม่ปฏบตตามขอควรรระวงทณะนำ



1. สัญลักษณ์เตือนอันตราย

คมออบบชนใช้คำ 2 คำในการเนนชอมล **สำคัญ** เพอให้คนใส่ใจศกษาชอมลพิเศษเกยวกับกลไกและ **หมายเหตุ** เพอเนนชอมลทวไปทควรให้ความสนใจเป็นพิเศษ

# เนอหา

ความปลอดภย .....	4
ความปลอดภยทวไป.....	4
ความปลอดภยของชดตดพญา .....	5
ความปลอดภยเกยวกับใบมด .....	5
สตกเคอรความปลอดภยและคำแนะนำ .....	5
การตงคา .....	6
1 การตตตงลกกลงหนา .....	6
2 การปรบใบมดพวงสำหรัการตงคาบวค (เหนอพน).....	6
3 การปรบใบมดพวงสำหรัการตงคาสบ (ตำควาพน).....	6
4 การตตตงชดเปดพนพญา .....	7
5 การตตตงนำหนคถวงไฟฟ้า .....	7
ภาพรวมผลตภนท .....	9
ชอมลจำเพาะ .....	9
อปภรณตอพวง/อปภรณเสรม .....	9
การบำรุงรภษา .....	10
การแยกชนสวนใบมดพวง .....	10

# ความปลอดภัย

อุปกรณ์ออกแบบมาตามมาตรฐาน EN ISO 5395 และ ANSI B71.4:2017

- อ่าน ทำความเข้าใจ และปฏิบัติตามคำแนะนำทั้งหมดใน *คู่มือใช้* ของชุดลากพวงและชุดเปิดพญา ก่อนใช้งานชุดเปิดพญา
- ห้ามให้เด็กใช้งานชุดลากพวงหรือชุดเปิดพญาเด็ดขาด อย่าให้ผู้ใหญ่ใช้งานชุดลากพวงหรืออุปกรณ์เปิดพญาโดยไม่มีคำแนะนำที่เหมาะสม ผู้ใช้งานชุดลากพวงหรือชุดเปิดพญาต้องได้รับการฝึกอบรมมาเป็นอย่างดีและอ่านคู่มือใช้ฉบับแล้วเท่านั้น
- ห้ามใช้ชุดเปิดพญาตอนรู้สึกเหนื่อยล้า ไม่สบาย หรืออวัยวะใด ๆ ของยาหรือแอลกอฮอล์
- ตัดแต่งแผงกั้นและอุปกรณ์รอกทั้งหมดหาก แผงกั้น อุปกรณ์รอก หรือสตัทเกอร์อ่านไม่ออกหรือชำรุด ให้ซ่อมแซมหรือเปลี่ยนใหม่ก่อนใช้งานอุปกรณ์ นอกจากนี้ ใช้น้ำมัน สลักเกลียว และสกรูทึบเพื่อใช้ชุดเปิดพญาทำงานได้อย่างปลอดภัย
- สวมใส่รองเท้ากันลื่น แข็งแรงเสมอ มดรวบผมยาว อย่าสวมใส่เสื้อผ้าหลวมหรือเครื่องประดับที่ยื่น การสวมใส่แว่นตารอง ร่องเท้ารอก และหมวกกันน็อกเป็นคำแนะนำ และอาจเป็นข้อกำหนดตามบทบัญญัติและกฎหมายประคนในบางท้องถิ่น
- กำจัดเศษวัสดุหรือตะกอน ๆ ที่ชุดเปิดพญาอาจกระทบโดนและเหวี่ยงกระเด็น ก้นพกอยรอบข้างทุกคนให้ออกห่างจากพนักทำงาน
- หากชุดเปิดพญากระทบกับวัตถุแข็งหรือสนพดปัด ใหญ่และดบเครื่องยนต์ ตรวจสอบชุดเปิดพญาหาชิ้นส่วนที่เสียหาย ซ่อมแซมความเสียหายก่อนสตาร์ทเครื่องและใช้งานชุดเปิดพญา
- ลดชุดเปิดพญาลงบนพื้น และดงกญแจออกจากสวิตซ์สตาร์ททกครงทงอดอุปกรณ์ทงไว้โดยไม่มีผลแล
- ตรวจสอบให้แน่ใจว่าชุดเปิดพญาสามารถทำงานทปลอดภัย โดยคอยชนส่วนประกอบให้แน่นหนา
- ดงกญแจออกจากสวิตซ์เพื่อป้องกันไม่ให้พอนสตาร์ทเครื่องยนต์โดยไมตั้งใจขณะซ่อมบำรุง ปรบ หรือจดเกบอุปกรณ์
- ทำการบำรุงรักษาตามคำแนะนำในคู่มือฉบับแล้ว หากต้องซ่อมบำรุงครั้งใหญ่หรือต้องการความช่วยเหลือ โปรดติดต่อตัวแทนจำหน่ายที่ไดรบนุญาตของ Toro
- เพื่อสมรรถนะสูงสุดและความปลอดภัยในการใช้งานอย่างต่อเนื่อง โปรดใช้เฉพาะอะไหล่ทดแทนและอุปกรณ์เสริมของแทจก Toro อะไหล่ทดแทนและอุปกรณ์เสริมทผลตโดยผลตรายอนอาจเป็นอันตราย และการใช้งานดงกล่าวอาจทำให้การรับประกันผลตทเป็นโมฆะ

## ความปลอดภัยทั่วไป

อุปกรณ์อาจทำให้เกิดการบาดเจ็บแกมอและเทาด ดังนั้น ปฏิบัติตามคำแนะนำด้านความปลอดภัยทั้งหมดโดยเสมอเพื่อหลีกเลี่ยงการบาดเจ็บร้ายแรง

- อ่านและทำความเข้าใจเนื้อหาของ *คู่มือใช้* ฉบับก่อนจะสตาร์ทเครื่อง
- โปรดสมารถขณะควบคุมอุปกรณ์ อย่าทำกิจกรรมที่ทำให้เสียสมาธิ มฉะนั้นอาจส่งผลให้เกิดการบาดเจ็บหรือเกิดความเสียหายต่อทรัพย์สินได้
- อย่านำมือหรือเท้าเข้าใกล้ชิ้นส่วนเคลื่อนไหวของเครื่องจักร
- หากไม่โดดเด่นแผงกั้นและอุปกรณ์รอกยอน ๆ ทั้งหมด หรือแผงกั้นและอุปกรณ์รอกทำงานผิดปกติ กรุณาอย่าใช้เครื่อง
- ห้ามขวางทงหรือช่องเปิดใด ๆ โดยเด็ดขาด
- กนคนโดยรอบและเด็ก ๆ ออกจากพนักทำงาน ห้ามเด็กใช้งานอุปกรณ์โดยเด็ดขาด
- ก่อนออกจากตำแหน่งใช้งาน ให้ปฏิบัติตามดงน
  - จดอุปกรณ์บนพนรา
  - ลดชุดตดพญาลง
  - ปลดระบบชนเคลื่อน
  - ดงเบรคมือ (ถ้ามี)
  - ดบเครื่องยนต์และดงกญแจออก (ถ้าเสียบกญแจอย)
  - รอให้การเคลื่อนไหวทงหมดหยุดดง

การใช้งานหรือบำรุงรักษาอุปกรณ์อย่างไม่ถูกต้องอาจส่งผลให้เกิดการบาดเจ็บ เพื่อลดโอกาสที่จะเกิดการบาดเจ็บ ให้ปฏิบัติตามคำแนะนำด้านความปลอดภัยและสังเกตสัญลักษณ์เตือนอันตราย ▲ ไต่แก ขอบกระวัง คำเตือน หรืออันตราย ซึ่งเป็นคำแนะนำเพื่อความปลอดภัยส่วนบุคคล การไม่ปฏิบัติตามคำแนะนำเหล่านี้ อาจส่งผลให้เกิดการบาดเจ็บหรือเสียชีวิตได้

# ความปลอดภัยของชุดตัดหญ้า

- ชุดตัดหญ้าจะสมบรณ์ต่อเมื่อดึงเขาคบชุดลากพวงเทานัน อานคำแนะนำนำอบสมบรณ์เกยวคบวรการใช้งานอปกรณ อยางปลอดภัยใน *คมอพิไซ* ของชุดลากพวงอยางละเอียด
- ดบเครื่องยนต ดงคญแจออก (ถาเสียบอย) และรอใการเคลอนไหวงทงหมดหยดกอนทจะตรวจสอบอปกรณตอพวงหลงจากม การชนวตถ หรือหากเครื่องยนตสนพดปทต ซอมแซมความเสยหายทงหมดกอนกลบไปใช้งานตอ
- ดแลรษาใชนสวนทงหมดมสภาพดและทำงานโดตามปทต และชนชนสวนทงหมดใแบนหนา เพลยนสตกเกอร์ทงหมดทสทหรือหรือซาร์ด
- ใออปกรณเสรม อปกรณตอพวง และอะไลเพลยนทดแทนทพวนการรรองโดย Toro เทานน

# ความปลอดภัยเกยวคบใมมด

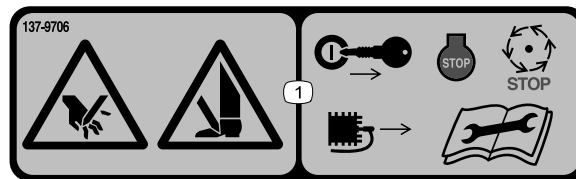
ใมมดทสทหรือเสยหายอาจจจะแตกออกและชนสวนอาจกระเดนไปทงคณเองหรือพอน อาจทำให้บาดเจบรณแรงหรือเพอนตรายทงแควต

- ตรวสอบใมมดเประยะวามการสทหรือหรือซาร์ดหรือไม
- ใความระมดระวงขณะทตรวสอบใมมด หอใมมดหรือสวมใสงมมอ และใความระมดระวงขณะซอมบารงใมมด ใเพลยนหรือลบใมมดเทานน หามยดหรือซอมใมมดเดดขาด
- ใออปกรณทมหลายใมมด ใใความระมดระวงเนองจากใมมด 1 ตามทมนอาจทำให้ใมมดอน ๆ ทมนตามโด

# สตกเกอร์ความปลอดภัยและคำแนะนำ



สตกเกอร์และคำแนะนำานความปลอดภัยมองเหนโดชัดเจน และตดอยใลคบบรเวณทมโอกาสเคดอนตราย เพลยนสตกเกอร์ทเสยหายหรือหายไป



137-9706

decal137-9706

1. อนตรายจาการลคบาดมหรือเทา —ดบเครื่องยนต ดงคญแจออก รอใชนสวนทเคลอนไหวงทงหมดหยดนง ถอดหวเทยน และอาน *คมอพิไซ* กอนการบารงรษา

# การตรวจคา

# 1

## การตดตงลกกลงหนา

ไมตองใชชนสวน

### ขั้นตอน

ชดเปดพหญาสงมาโดยไมมลกกลงหนา ตดตงลกกลงโดยใชชนสวนแยกทใหมากบชดเปดพหญาและปฎบตตามค้ำแนะนำการตดตงทมาพรอมกบลกกลง

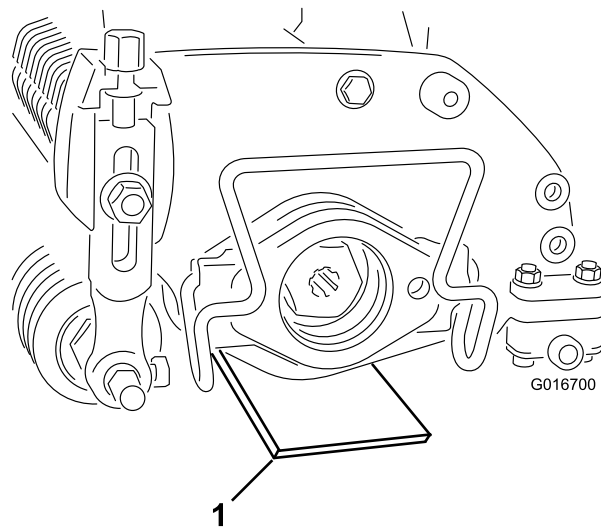
# 2

## การปรบใบมดพวงสำหรบการตงคาบวท (เหนอพน)

ไมตองใชชนสวน

### ขั้นตอน

1. วางชดเปดพหญาบนพนราบ
2. วางเกอบารตงคาความสงใบมดตองการเหนอพนดนไวแลว ไตปลายแต่ละดานของชดเปดพหญา (su 3)



1. เกอบาร

3. คลายนอตปรบความสงในการตดตงสองตว โดยไหลกลงทายสมผลกบพนพวราบ
4. หมนความสงในการตดตงกระทงปลายทงสองดานของลกกลงหนาสมผลกบพนพวราบ
5. ตรวรสอบการสมผลโดยใชเศษกระทงตรวรสอบปลายแต่ละดานของลกกลง
6. ชนนอตลอกกบดความสงในการตดตงสองไหแนน

# 3

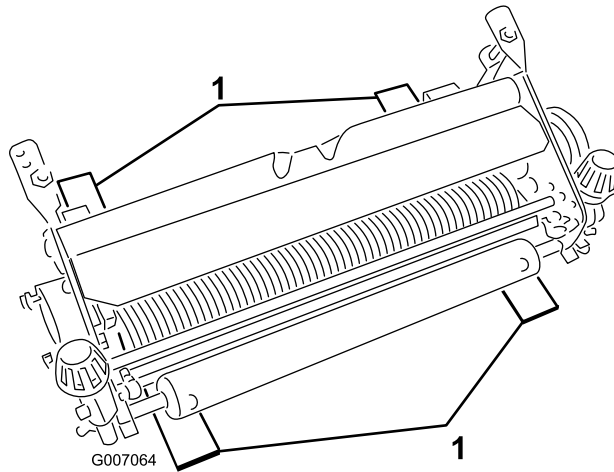
## การปรับใบมดพวงสำหรับการตกาลบ (ตำกวางพวง)

มอดองไซชนสวน

### ชนตอน

**คหมายเหตุ:** การตกาลบสงสตกนแน่นำคอกควมลกใบมด 5 มม. (3/16 นว)

1. วางชดเปดพนหญวบพนรสบ
2. วางเกอบาร 4 ชนทตกคควมลกของใบมดใตพนดนทตองการโวลว ใตลกกลงหนาและลกกลงหลงของชดเปดพนหญวบ (su 4)



g007064

su 4

1. เกอบาร (4)

3. คลายนอตปรับควมสงใการตตกสองทว โดยใลลกกลงทายสมพสบพนพวรบ
4. หมนควมสงใการตตจนกระทงปลายทงสองดานของลกกลงหนาสมพสบพนพวรบ
5. ตรวรสอการสมพสโดยไซเศษกระดษตรวรสอปลายแตละดานของลกกลง
6. ชนนอตลอกลกบดควมสงใการตตกสองใแนน

# 4

## การตตกชดเปดพนหญวบ

มอดองไซชนสวน

### ชนตอน

ดค่าน่นำใการตตกชดเปดพนหญวบเขากบอปกรณใจจาก คมอฝไซของชดลากพวง

**สำคย:** หากคณตตกาลบใภบชดเปดพนหญวบ ปองกนอยาใสมพสบพนคองกรทหรอพนทปอฐ เพราะอาจทำใใบมดของชดเปดพนหญวบเสยหายใ

# 5

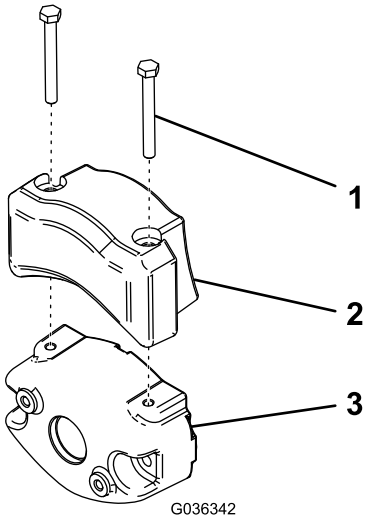
## การติดตั้งนำหนกวางไฟฟ้า

ไม่ต้องใช้ชิ้นส่วน

### ขั้นตอน

**หมายเหตุ:** หากติดตั้งชุดเปิดพจนกวางบนอุปกรณ์รุ่น 04530 หรือ 04530  
คุณต้องติดตั้งนำหนกวางไฟฟ้าเสริมเข้ากับนำหนกวางของเดิมด้วย

ยดนำหนกวางไฟฟ้าเข้ากับนำหนกวางเดิมด้วยสกรุด 2 ตัวดังทแสดงใน **SU 5**



**SU 5**

- 1. สกรุด
- 2. นำหนกวางไฟฟ้า

- 3. นำหนกวางเดิม

g036342



# ภาพรวมผลตกผลึก

## ขอมูลจำเพาะ

ความเขากนโดกบชดลากพวง	ชดเปดพนพญาตตงบนชดลากพวง Greensmaster ซส 3300 และ 3400
ความสงในการตต	ความลกในการเปดพนพญาปรนโดบนลกกลงหนาโดยไซสกรแนวตง 2 ตว และยดด้วยสกรปดลอก 2 ตว
ชวงความสงในการตต	ชวงความสงในการตตแบบเบนชคอตำควาระดบพนดน 4.78 มม. (0.188 นิ้ว) ถงเหนอระดบพนดน 6.35 มม. (0.250 นิ้ว)
แบรงใบมดพวง	ตลบกปนรอลสแตนเลสสตัลปดพนค 2 ชด
ลกกลง	ลกกลงทายคอกลกกลงเต็มเหลกกลา เสนผานศนยกลาง 5.1 ซม. (2 นิ้ว)
แพงกนพญา	แพงกนพญาชนดปรนโมโด มาพรอมกบแกนตตแบบปรนโดเพอโพงพญาจากพวงใบมดโดจายชนเมอทำงานในสภาพเปยง
นำหนกทวง	นำหนกทวงเหลกทลออกยดโตรงชามกบมอเตอรชบเพอทวงโพงชดเปดพนพญาเกดความสมดล
นำหนกสกร	33 กก. (73 ปอนด)

## อปกรณตอพวง/อปกรณเสรม

เราจตจำหนายอปกรณตอพวงและอปกรณเสรมท Toro สรองมากมายสำหรับไซกบอปกรณรบนเพอเสรมประสกรภาพและชยายความสามารถของอปกรณ โปรดตตตอทวแกนบการหรือทวแกนจำหนายทโดรบนอนญาต หรือเขาไปท [www.Toro.com](http://www.Toro.com) เพอตรายการอปกรณตอพวงและอปกรณเสรมทสรองทงหมด

เพอสมรรถนะสงสดและความปลอดภยในการไซงานอยางตอเนอง โปรดไซเฉพาะอะโหลกดแทนและอปกรณเสรมของแกจาทoro อะโหลกดแทนและอปกรณเสรมทผลตโดยพผลตรายอนอาจเปนอนตรายและการไซงานดงกลาวอาจทำไห้การรบประกนผลตกผลึกเปนโมชะ

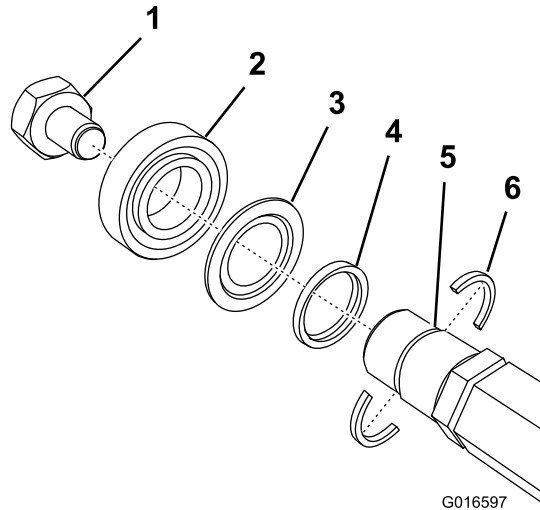
# การบำรุงรักษา

หมายเหตุ: ดาดานชายและขวาของอุปกรณ์จากตำแหน่งปกติในการควบคุมเครื่อง

## การแยกชิ้นส่วนใบมดพวง

แยกชิ้นส่วนใบมดพวงเมื่อต้องการเปลี่ยนใบมดหรือเปลี่ยนแรงใบมดพวง

**สำคัญ:** ตรวจสอบให้แน่ใจว่าสวิตช์ความปลอดภัยสองตัวและตัวคนตัดตงอยกบกทก่อนจะตัดตงแรงบนใบมดพวง (su 6) บนนอตฟงจันโตแรงบด 136 นิวตันเมตร (100 ฟุตปอนด์)



G016597

g016597

### su 6

- |  |                                      |
|--|--------------------------------------|
| 1. นอตฟงจันโตแรงบด 136 นิวตันเมตร (100 ฟุตปอนด์) | 4. ตัวคน                             |
| 2. แรง   | 5. ช่องใบเฟลา                        |
| 3. ซล  | 6. สวิตช์ความปลอดภัย (ตัดตงส่วนนทอน) |

# การรับรองมาตรฐานผลิตภัณฑ์เครื่องจักรประกอบสมรรถนะบางส่วน

The Toro Company, 8111 Lyndale Ave. South, Bloomington, MN, USA  
รับรองว่าอุปกรณ์ดังต่อไปนี้ได้มาตรฐานตามคำสั่งกระทรวงมหาดไทยเมื่อดำเนินการตามคำแนะนำใหม่สำหรับอุปกรณ์ต่าง ๆ ของ Toro  
ตามระเบียบไว้ในเอกสารรับรองมาตรฐานที่เกี่ยวข้อง

หมายเลขรุ่น	หมายเลขซีเรียล	คำอธิบายผลิตภัณฑ์	คำอธิบายใบกำกับสินค้า	คำอธิบายทั่วไป	คำสั่ง
04720	403430001 และขึ้นไป	ชุดเปิดพญา, ชุดลากพวง Greensmaster ซีเอส 3300/3400 TriFlex	THATCHING REEL KIT-TRIFLEX	ใบมดพวงเปิดพญา	2006/42/EC

เอกสารทางเทคนิคที่เกี่ยวข้องจัดทำตามข้อกำหนดในภาคผนวก VII ส่วน B ของคำสั่ง 2006/42/EC

เราจะส่งต่อข้อมูลเกี่ยวกับเครื่องจักรสมรรถนะบางส่วนตามคำขอจากหน่วยกำกับดูแลของประเทศ  
การส่งเอกสารจะดำเนินการด้วยระบบอิเล็กทรอนิกส์

เครื่องจักรไม่มีการนำไปใช้งานจนกว่าจะประกอบรวมกับอุปกรณ์ Toro  
รับรองตามระเบียบไว้ในเอกสารรับรองมาตรฐานที่เกี่ยวข้องและตามคำแนะนำทั้งหมด  
ดังนั้นจึงรับรองได้ว่าเครื่องจักรได้มาตรฐานตามคำสั่งทั้งหมดที่เกี่ยวข้อง

ผ่านการรับรอง:



John Heckel

8111 Lyndale Ave. South  
Bloomington, MN 55420, USA  
มกราคม 21, 2019

ตัวแทนไดเรกทอรี:

Marcel Dutrieux  
Manager European Product Integrity  
Toro Europe NV  
Nijverheidsstraat 5  
2260 Oevel  
Belgium

