



Count on it.

คู่มือของผู้ปฏิบัติงาน

**ชุดตัดหญ้า Edge Series ยาว 69 ซม.
(27 นิ้ว) 8 และ 11 ใบมีด และยาว 81
ซม. (32 นิ้ว) 8 ใบมีด**

ชุดลากพวง Reelmaster® 7000-D

หมายเลขรุ่น 03721—หมายเลขซีเรียล 400000000 และขึ้นไป

หมายเลขรุ่น 03722—หมายเลขซีเรียล 400000000 และขึ้นไป

หมายเลขรุ่น 03727—หมายเลขซีเรียล 400000000 และขึ้นไป

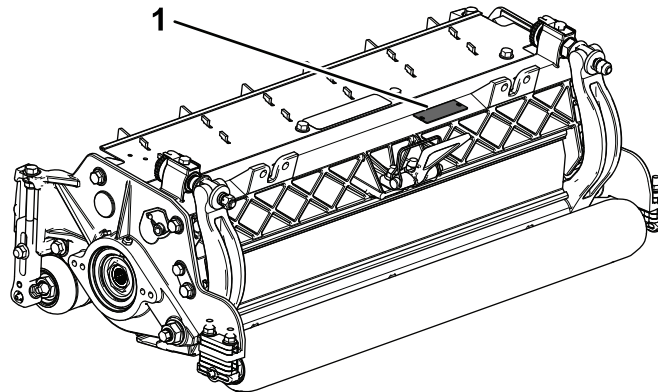


ขอมลเบองตน

กรณอานเอกสรนอยางละเอยดเพอศกษารควบคมและบํารงรทษผลตภทอยางเหมะสม และเพอหลกเลยงการบดเจบและควมเสยหยตผลตภท คณมหนากใชงานผลตภทอยางถกตองและปลอดภย

คณสมารถตตอ Toro ใตโดยตรงท www.Toro.com เพอเอกสรควมปลอดภยของผลตภทและการฟลอบรมการใชงาน ขอมลอปกรณสรม ควมชวยเลอเพอคนทวแทนจําหนย หรือลงกะเบยนกะเบยนผลตภททของคณ

หกกคณตองการการชอมบํารง อะโหลแกของ Toro หรือขอมลเพมเตม โปรดตตอทวแทนบรการทโดรบอนญาทหรือฟายบรการลคคชอง Toro และเตรยมหมายเลขรนและหมายเลขชเรยลของผลตภทวโหพรอม **su 1** ระบุทําหนงของหมายเลขรนและหมายเลขชเรยลบนผลตภท จดบนทกหมายเลขใบชองวาทกําหนดใ



su 1

g191602

1. ทําหนงหมายเลขรนและหมายเลขชเรยล

หมายเลขรน _____
หมายเลขชเรยล _____

คมอบบนใขขอมลเกวทบอบนตรายทอาจเกดชน และระบบขอควมควมปลอดภยทแสดงดวยสญลคษณเตอนอนตราย (su 2) ชงบบบอบนตรายทอาจสงผลใหเกดการบดเจบรยแรงหรือเสยชวตหกกคณไมปฎบตตามขอควรระวาทนแนะนํา



su 2

g000502

1. สญลคษณเตอนอนตราย

คมอบบนใขคํา 2 คําใบการเนนขอมล **สําคญ** เพอใหคณสใจศกษขอมลพิเศษเกวทบอบนตรายและ **หมายเท** เพอเนนขอมลทวไปทควรใหควมสนใจเปนพิเศษ

เนอคา

ความปลอดภัย	4
สตกเคอร์ความปลอดภัยและคำแนะนำ	4
การตั้งค่า	5
1 การตรวจสอบชุดตัดหญ้า	5
2 การใช้ขาตงเมอเองชุดตัดหญ้า	5
3 การปรับแผงกนด้านหลัง	6
4 การตัดตงชนสวนกแยกมา	7
5 การปรับการบงคบทศทางชุดตัดหญ้า.....	8
ภาพรวมผลตกนท	11
ขอมลจำเพาะ	11
อุปกรณ์ตอพวง/อุปกรณ์เสริม	11
การปฏิบตงาน	12
การปรับ	12
เขอนไขตารางความสงในการตด	15
ตารางความสงในการตด	17
การปรับความสงในการตด (HOC).....	18
การปรับการตงคาสดเซยสภาพสนาม	20
การตรวจสอบและการปรับชุดตัดหญ้า.....	20
การบำรุงรักษา	22
การหลอลนชุดตัดหญ้า	22
การเจยรมมหลบใบมดพวง	22
การซ่อมบำรุงใบมดกลาง	23
การซ่อมบำรุงเบดบาร	24
การซ่อมบำรุงตวปฐ HD Dual Point (DPA)	27
การซ่อมบำรุงลกกลง	28

ความปลอดภัย

อุปกรณ์ออกแบบตามมาตรฐาน EN ISO 5395:2013 และ ANSI B71.4-2012

การใช้งานหรือการบำรุงรักษาอุปกรณ์อย่างไม่เหมาะสมอาจส่งผลให้เกิดการบาดเจ็บหรือเสียชีวิตได้ ดังนั้นเพื่อลดโอกาสการบาดเจ็บหรือเสียชีวิต ให้ปฏิบัติตามคำแนะนำด้านความปลอดภัยต่อไปนี้

- อ่าน ทำความเข้าใจ และปฏิบัติตามคำแนะนำทั้งหมดใน *คู่มือใช้* ชุดลากลูกพวงก่อนใช้งานชุดตัดหญ้า
- อ่าน ทำความเข้าใจ และปฏิบัติตามคำแนะนำทั้งหมดใน *คู่มือใช้* บนบนก่อนใช้งานชุดตัดหญ้า
- ห้ามให้เด็กใช้งานชุดลากลูกพวงหรือชุดตัดหญ้าเด็ดขาด อย่าให้ผู้ใหญ่ใช้งานชุดลากลูกพวงหรือชุดตัดหญ้าโดยไม่คำแนะนำจากผู้ผลิต ผู้ใช้งานชุดตัดหญ้าต้องได้รับการฝึกอบรมมาเป็นอย่างดีและอ่าน *คู่มือใช้* บนบนแล้วเท่านั้น
- ห้ามใช้ชุดตัดหญ้าตอนรู้สึกเหนื่อยล้า โมสบาย หรืออยู่ภายใต้ฤทธิ์ของยาหรือแอลกอฮอล์
- ตัดแต่งแผงกั้นและอุปกรณ์รอกทั้งหมดหาก แผงกั้น อุปกรณ์รอก หรือสตัทเกอร์อ่านไม่ออกหรือชำรุด ให้ซ่อมแซมหรือเปลี่ยนใหม่ก่อนกลับไปทำงาน นอกจากนี้ ไช้บนนอต สลักเกลียว และสกรูทลวม เพื่อให้ชุดตัดหญ้าทำงานได้อย่างปลอดภัย
- สวมใส่เสื้อผ้าที่เหมาะสม รวมถึงแว่นกันแดด ร่องเท้ากันลื่น แข็งแรง แบนหนา และอุปกรณ์ป้องกันการตก การสวมใส่รองเท้ากันลื่นและกางเกงขายาวเป็นคำแนะนำ และอาจเป็นข้อกำหนดของกฎหมายและกฎหมายประกันในบางท้องถิ่น เกษชายผ้าทอหยาบเกินไป
- มดรวบผมกยาว ห้ามสวมใส่เครื่องประดับ
- กำจัดเศษวัสดุหรือวัตถุอื่น ๆ ที่อาจจะเป็นอันตรายของชุดตัดหญ้าและกระเด็นออกมา กั้นก้อยรอบข้างทุกคนให้ออกห่างจากพื้นที่ทำงาน
- หากชุดตัดหญ้าชนวัตถุแข็งหรือชุดตัดหญ้าสนผดปด ใหญ่และดบเครื่องยนต ตรวจสอบชุดตัดหญ้าหาชิ้นส่วนที่เสียหาย ซ่อมแซมความเสียหายก่อนสตาร์ทเครื่องและใช้งานชุดตัดหญ้า
- ชุดตัดหญ้าลงมาถึงระดับพื้น ดงเบรคมือ ดบเครื่องยนตและดงกญแจออกจากสวตชสตาตกรทกคตงทจอดอปรกทงไว้โดยไม่ใครดแล
- ตรวจสอบให้แน่ใจว่าชุดตัดหญ้ามีการทำงานที่ปลอดภัย โดยคอยขันนอต สลักเกลียว และสกรูแบบหนา
- ดงกญแจออกจากสวตชเพื่อป้องกันการสตาร์ทเครื่องยนตโดยไม่ตั้งใจขณะซ่อมบำรุง ปรบ หรือจัดเก็บอุปกรณ์
- ทำการบำรุงรักษาตามคำแนะนำในคู่มือบนบนเท่านั้น หากต้องซ่อมบำรุงครั้งใหญ่หรือต้องการความช่วยเหลือ โปรดติดต่อตัวแทนจำหน่ายที่โทรบนนญาตของ Toro
- เพื่อสมรรถนะสูงสุดและความปลอดภัยในการใช้งานอย่างต่อเนื่อง โปรดใช้เฉพาะอะไหล่ทดแทนและอุปกรณ์เสริมของแก็จก Toro อะไหล่ทดแทนและอุปกรณ์เสริมที่ผลิตโดยผลตรายอนอาจเป็นอันตราย และการใช้งานดังกล่าวอาจทำให้การรับประกันผลตกททเป็นโมฆะ

สติกเกอร์ความปลอดภัยและคำแนะนำ



สติกเกอร์และคำแนะนำด้านความปลอดภัยมองเห็นได้ชัดเจน และตัดย่อยใกล้ขอบบริเวณที่มีโอกาสเกิดอันตราย เปลี่ยนสติกเกอร์ที่เสียหายหรือหายไป



93-6688

decal93-6688

1. คำเตือน—อ่าน *คู่มือใช้* ก่อนการบำรุงรักษา

2. อันตรายจากการตกบาดหรือเท้า—ดบเครื่องยนตและรอไห้ชนส่วนเคลอนไหวทงท

การตรวจคา

ขบวนการวม

ใชแผนกมดานลางเพอยนยนวาจดสงขบวนการวมทงหมดแลว

ขบวนการวม	คำอธิบาย	จำนวน	ใช้
1	ชดตตคหญา	1	ตรวจสอบชดตตคหญา
2	ไมตองใช้ขบวนการวม	-	ใช้ขาตงเมอเองชดตตคหญา
3	ไมตองใช้ขบวนการวม	-	ปรบแพงกนดานลาง
4	จดตจจาาระบตอง โอรง	1 1	ตตตงขบวนการวมทแยกมา
5	ไมตองใช้ขบวนการวม	-	ปรบการบงคบทศทางชดตตคหญา

สอและขบวนการวมเพมเตม

คำอธิบาย	จำนวน	ใช้
คมอฝใช้	1	ตรวจสอบวสดและเกบไวในสทกนทกทเหมาะสม
โอรง	1	ใช้อปกรณนเมอตองการยดมอเตอรไบบดพวงเขากบชดตตคหญา
สกร	2	ใช้อปกรณนเพอยดมอเตอรไบบดพวงเขากบชดตตคหญา

หมายเหตุ: ดดานชายและชวาของอปกรณจากตำแหน่งปลกตในการควบคุมเครื่อง

1

การตรวจสอบชดตตคหญา

ขบวนการวมทตองใช้สำหรับขบวนการวม:

1	ชดตตคหญา
---	----------

ขบวนการวม

หลังจากเกะชดตตคหญาออกมาจากกลองแลว ไทตรวจสอบสงตาง ๆ ตอไปน:

1. ตรวจสอบจาาระบตปลายเตละดานของไบบดพวง
2. ตรวจสอบไหแมใจวานอตและสลกเกลยวทงหมดแนนหนาด
3. ระบบกนสะเทอนคองสวนบรกกจะตองทำางนไดอยางอสระ และไมตตคนเมอขบไปมา

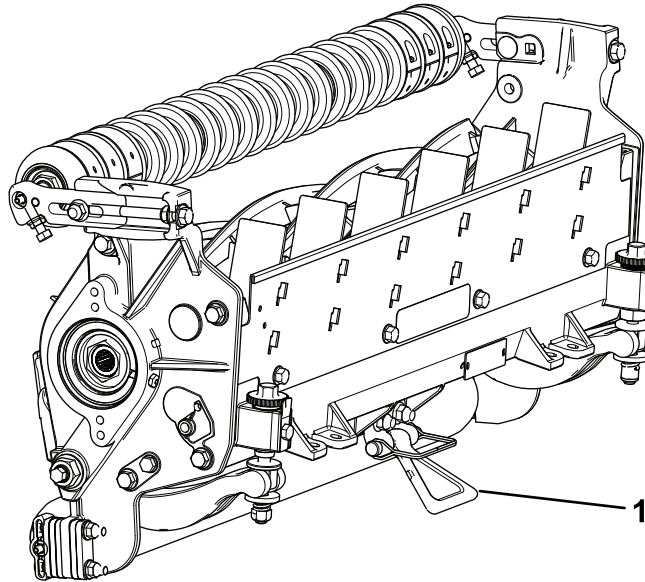
2

การใช้ขาตงเมอเองชดตดหญา

ไมตองไซชนสวน

ขบทอน

เมอใดกตามทคณตองเองชดตดหญาเพอไดมดลาง/ไมมดพวง ใค้ำสวทกายของชดตดหญาตวยขาตง (ใหมาพรอมกบชดลวกพวง) เพอปองกนไมใหนอตบนปลายตานหลงของสกรปรนเบตบารไมวางอยบนพน (su 3)



su 3

g191340

1. ขาตงชดตดหญา

3

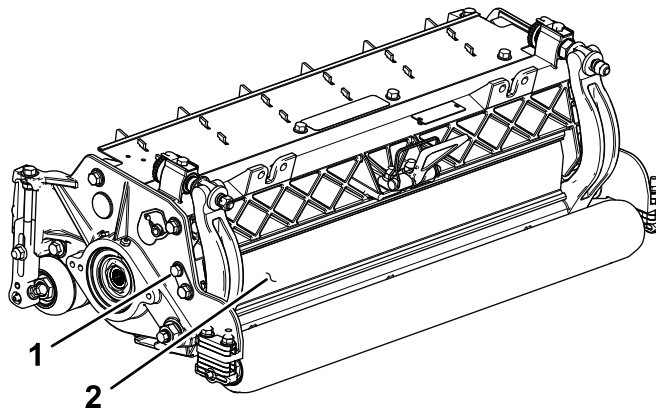
การปรนแพงกนตานหลง

ไมตองไซชนสวน

ขบทอน

ในสภาวะการทํางานสวนใหญ่ ชดตดหญาจะกระจายหญาโตดทสเมอตตตงแพงกนสวทกาย (สระบายออกตานหนา) ทากหญาหนทหรอยกแพงกนสวทกายอาจจะเปดชนมาได้

หากตองการเปดแพงกนสวทกาย (su 4) ใคหลายสลกเกลยวทกยดแพงกนเซากบแพงขางตานชาย หมนแพงกนไปทตำแหน่งเปดแลวชนสลกเกลยวใหนั้น



สพ 4

g191341

1. สลักเกลียว

2. แผงกบสวนทวย

4

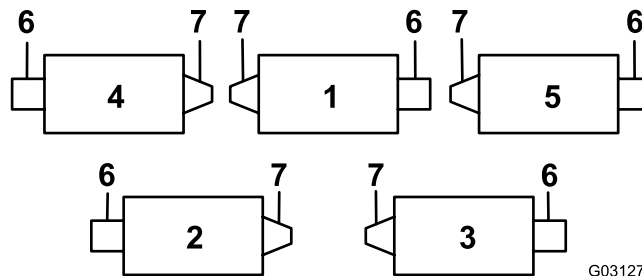
การตดตงชนสวนทแยกมา

ชนสวนทตองใชสำหรับชนตอนน:

1	จตตจจรบตตง
1	โอรง

ชนตอน

จตตจจรบตตงตดตงทตตนมอเตอรโอบมตพวงของชตตตหญา โปรตต สพ 5 เพอทกำหนดทตำแหน่งของมอเตอรโอบมตพวง



G031275

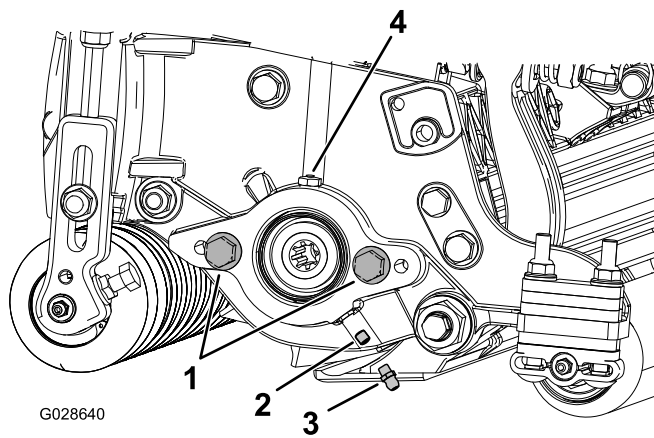
สพ 5

g031275

1. ชตตตหญา 1
2. ชตตตหญา 2
3. ชตตตหญา 3
4. ชตตตหญา 4

5. ชตตตหญา 5
6. มอเตอรโอบมตพวง
7. น้ทหนทกทวง

1. ทอดสรทวทหนอนบนแพทงทงมอเตอรโอบมตพวงทงไป (สพ 6)



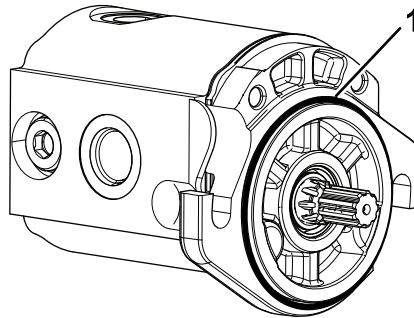
G028640

g028640

su 6

- 1. สกรุด (2)
- 2. สกรตวหนอน
- 3. จดอดจาระบ
- 4. ซองจาระบ

- 2. ตตตงจดอดจาระบตรง (su 6)
- 3. ภาไมมสกรปดบนแพงขางมอเตอรไบมดพวง ใสสกรปด (su 6)
- 4. ตตตงโอรงบนมอเตอรไบมดพวง (su 7)



su 7

g191072

- 1. โอรบ

- 5. ตตตงมอเตอรไบมดพวง และอดจาระบภกแพงขางจนกระทงจาระบสวณเคนออกมาจากซองจาระบ (su 6)

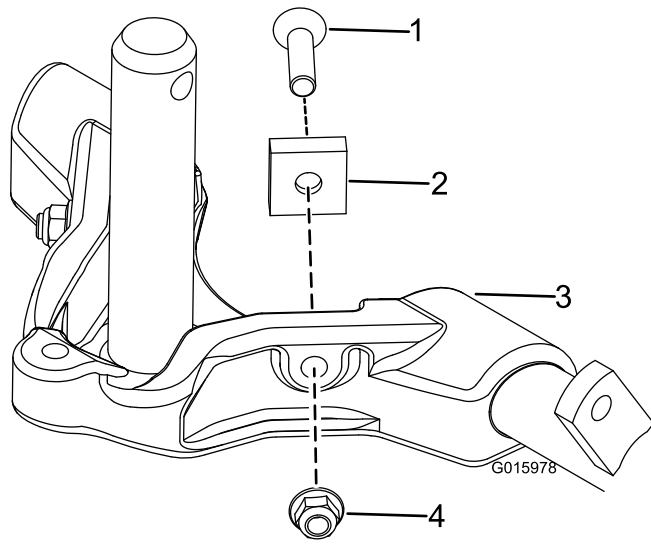
5

การปรบการบงคบทศทางชดตตทหญา

ไมตองไซชนสวณ

เพมประสกรภาพการบงคบทศทางสำหรัชดตตทหญาสวณทาย

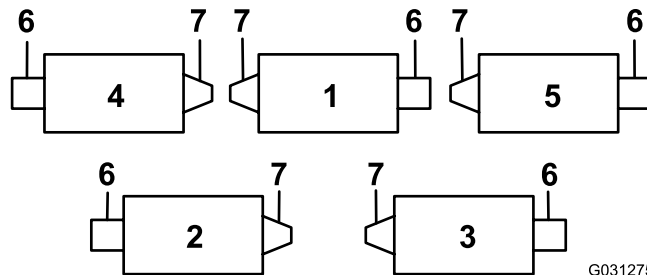
เพมประสกรภาพการบงคบทศทางชดตตทหญาสวณทายโดยกอดตวคคหมน 2 ตว สกรทวจมทคทลลย และนอตลอกมบา (su 8) ออกจากคอรงสวณบรททคของชดตตทหญาสวณทาย (ชดตตทหญา 2 และ 3) โปรดต su 9



su 8

g015978

- | | |
|------------------------|------------------|
| 1. สกรห้วงเหล็กเหลี่ยม | 3. โครงสวนบรรทุก |
| 2. ตัวคั่นหมอน | 4. นอตล็อกหมอน |



G031275

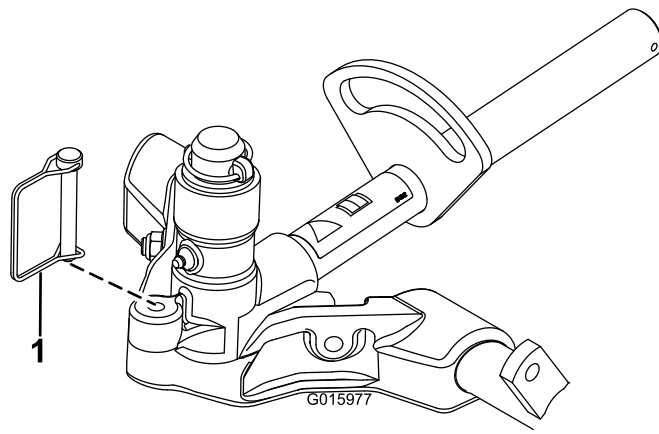
su 9

g031275

- | | |
|----------------|------------------|
| 1. ชุดตัดหยง 1 | 5. ชุดตัดหยง 5 |
| 2. ชุดตัดหยง 2 | 6. มอเตอรไขมดพวง |
| 3. ชุดตัดหยง 3 | 7. น้ําหนกถวง |
| 4. ชุดตัดหยง 4 | |

การลอกการบงคบทศทาง

หาคถองการลอก (ยด) การบงคบเลยวทชุดตดหยง ไขยดกามปหมนเขากบโครงสวนบรรทุกดวยหมดสแนปเปอร (su 10)



sU 10

g015977

1. หมุดสแนปไฟ้อ

หมายเหตุ: แนะนำให้หยุดการขงคบแลวเมอตตหญาขางแน

ภาพรวมผลตกผลึก

ขอมูลจำเพาะ

ชนิดตกผลึก	น้ำหนัก
69 ซม. (27 นิ้ว), 8 ไมมด	66 กก. (145 ปอนด์)
69 ซม. (27 นิ้ว), 11 ไมมด	68 กก. (150 ปอนด์)
81 ซม. (32 นิ้ว), 8 ไมมด	74 กก. (162 ปอนด์)

อุปกรณ์ตอพวง/อุปกรณ์เสริม

เราจัดจำหน่ายอุปกรณ์ตอพวงและอุปกรณ์เสริม Toro สบรองมากมายสำหรับใช้กับอุปกรณ์สนนเพื่อเสริมประสิทธิภาพและขยายความสามารถของอุปกรณ์ โปรดติดต่อตัวแทนบริการหรือตัวแทนจำหน่ายที่โดรบอนญาต หรือเขาไปท www.Toro.com เพื่อดรายการอุปกรณ์ตอพวงและอุปกรณ์เสริมที่สบรองทั้งหมด

เพื่อเป็นการปกป้องอุปกรณ์ของคุณอย่างดกสดและคงสมรรถนะการทำงานสดของอุปกรณ์ Toro เอาไว้ คุณสามารถวางใจใช้อะไหล่แทงของ Toro เพราะภาพดกถงเรองความนาเซอถอแลว Toro จัดจำหน่ายอะไหล่กตแทงกออกแบตามข้อกำหนดเฉพาะทางวิศวกรรมของอุปกรณ์ของเราอย่างถกตองดกนนเพื่อความสบบายใจของคุณเอง โปรดเลอกรใช้อะไหล่แทงของ Toro

การปฏิบัติงาน

หมายเหตุ: ดาดานชายและชวาชองอปรณจากตำหนงปคตในการควบคมเครอง

การปรับ

การปรับใบมดกลางเขากบใบมดพวง

ใช้ขั้นตอนนเพอตงคาคใบมดกลางเขากบใบมดพวง และตรวจสอบสภาพของใบมดพวงและใบมดกลาง รวมทงการทำงานรวมกบของใบมดทงสองชนด หลงจากทำขั้นตอนนเสรจแลว ไทกดสอบประสกรภาพของชดตดทญาในสภาพสนามของคณเสมอ เพราะคณอาจตองทำการปรับเพมเติมเพอใหได้ประสกรภาพการตดทกทสด

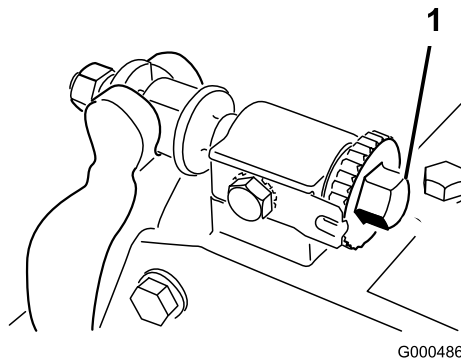
สำคญ: อยาชนใบมดกลางเขากบใบมดพวงมากเกนไป มจะนใบมดอาจเสยหายได้

- หลงจากลบคมใบมดชดตดทญาหรือเจอรใบมดพวงแลว คณอาจตองตดทญาด้วยชดตดทญาสสองสามนากจากนนทำขั้นตอนนอกรงเพอปรับใบมดกลางเขากบใบมดพวง เนองจากใบมดพวงและใบมดกลางจะปรับเขากน
- คณอาจตองทำการปรับเพมเติมหากทญาในสนามหนาแนมมากหรือความสงในการตดตำมาก

คณตองใช้เครองมอตอไปนในการทำตามขั้นตอนน:

- แพนจม 0.0508 มม. (0.002 นิ้ว)—หมายเลขชนสวนของ Toro 125-5611
- กระจาษประสกรภาพการตด—หมายเลขชนสวนของ Toro 125-5610

1. หมนสกรปรับเบดบารทวนเขมนาฟ้กาเพอปองกนไมไหเบดบารสมพสคบใบมดพวง (SU 11)

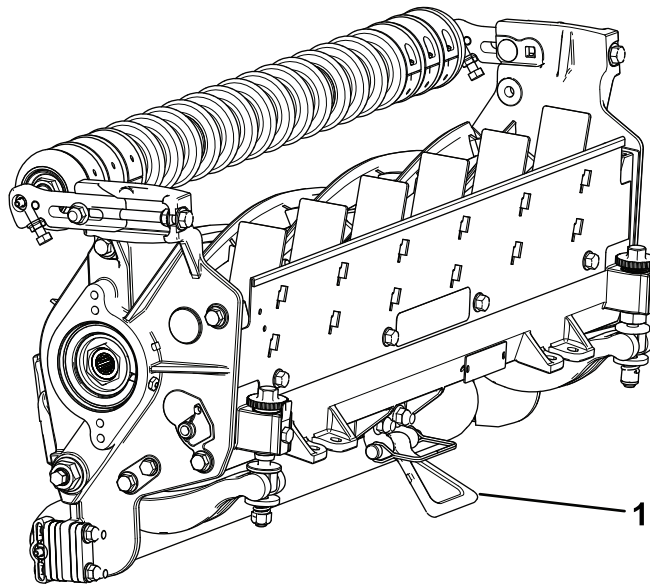


SU 11

1. สกรปรับเบดบาร

2. เองชดตดทญาเพอเปดใบมดกลางและใบมดพวงออกม

สำคญ: ปลายดาดนหลงของสกรปรับเบดบารจะตองไมวางอยบนพนพวทำงาน ดงนนไหไซขาตง (SU 12)



รูป 12

g191340

1. ขาตั้ง

3. หมุนใบมีดพวงไต่ใบมีดตัดคมใบมีดกลางประมาณ 25 มม. (1 นิ้ว) เมื่อดูจากปลายของใบมีดกลางทางด้านขวาของชุดตัดหญ้า

หมายเหตุ: ทำเครื่องหมายบนใบมีดก่อนเพื่อให้ปรับตรงต่อไปได้ง่ายขึ้น

4. สอดแผ่นจม 0.05 มม. (0.002 นิ้ว) เข้าไประหว่างใบมีดพวงที่ทำเครื่องหมายไว้กับใบมีดกลางตรงจุดที่ใบมีดตัดคมใบมีดกลาง

5. หมุนตัวปรับเบดบาร์ทางขวาตามเข็มนาฬิกาจนรู้สึกถึงแรงกดเบา ๆ (คอแรงลาก) บนแผ่นจม จากนั้นขันตัวปรับเบดบาร์กลับ 2 คลก แล้วถอดแผ่นจมออก

หมายเหตุ: การปรับชุดตัดหญ้า 1 ด้านจะส่งผลกับอีกด้าน การหมุน 2 คลกทำให้ระยะห่างเมื่อยไปปรับอีกด้าน

หมายเหตุ: หากเริ่มตนด้วยช่องว่างขนาดใหญ่ ควรดัดทงสองด้านเข้ามาใกล้กัน โดยขันด้านขวาและด้านซ้ายสลับกันไปมา

6. คอย ๆ หมุน ใบมีดพวงซ้าย ๆ ใ้ใบมีดตอนที่คุณตรวจสอบทางด้านขวาตัดคมใบมีดกลางประมาณ 25 มม. (1 นิ้ว) จากปลายของใบมีดกลางทางด้านซ้ายของชุดตัดหญ้า

7. หมุนตัวปรับเบดบาร์ทางด้านซ้ายตามเข็มนาฬิกาจนกว่าจะเลื่อนแผ่นจมผ่านใบมีดพวงเขาไปในช่องว่างใบมีดกลาง โดยเกิดแรงลากเล็กน้อย

8. กลับไปยังด้านขวาของอุปกรณ์ และปรับตามกจำเป็นเพื่อให้เกิดแรงลากเล็กน้อยบนแผ่นจมระหว่างใบมีดกับใบมีดกลางอันเดียวกัน

9. ทำซ้ำขั้นตอนที่ 6 และ 7 จนกว่าจะเลื่อนแผ่นจมผ่านช่องว่างทงสองโดยเกิดแรงลากเล็กน้อย แต่การปรับ 1 คลกทงสองด้านจะทำให้แผ่นจมไม่สามารถเลื่อนผ่านทงสองด้านได้

หมายเหตุ: ใบมีดกลางตอนขนานกับใบมีดพวงแล้ว

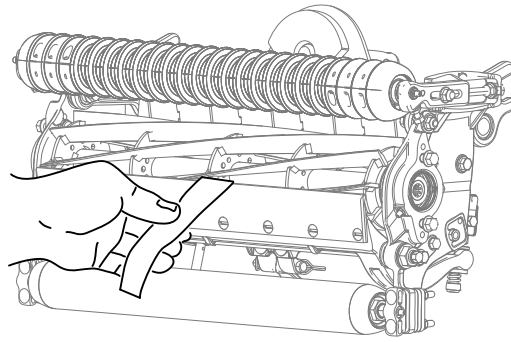
หมายเหตุ: ขนตอนนั้นไม่ควรทำทกวน แต่ควรทำหลังจากการเจียรหรือการแยกขนสวน

10. จากตำแหน่ง (กล่าวคือ คลกเข้า 1 คลกและแผ่นจมเลื่อนไม่ผ่าน) ให้หมุนตัวปรับเบดบาร์ตามเข็มนาฬิกา 1 คลกในแต่ละด้าน

หมายเหตุ: แต่ละคลกจะขยับใบมีดกลาง 0.022 มม. (0.0009 นิ้ว) **อย่าขันสกรูปรับแนบเกินไป**

11. ทดสอบประสิทธิภาพการตัดโดยสอดกระดาษประสิทธิภาพการตัดแถบยาว (หมายเลขชิ้นส่วนของ Toro 125-5610) เข้าไประหว่างใบมีดพวงกับใบมีดกลาง ใ้ตงจากกับใบมีดกลาง (รูป 13)

หมายเหตุ: เมื่อหมุนใบมีดไปข้างหน้า ๆ เครื่องตัดหญ้าควรจะสามารตัดกระดาษได้



g027166

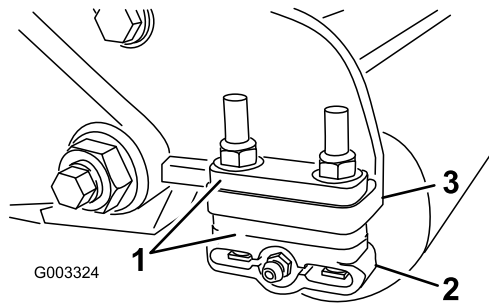
g027166

สJ 13

หมายเหตุ: หากเกิดแรงลากใบมดพวงมากเกินไป ไหลบคมหรือเจียรชัดตดหญาเพื่อใหขอบใบมดคมเพียงพอสำหรั การตดหญาอย่างแมนย่ำ

การปรบลกกลงสวนทาย

1. ปรบโครงยดลกกลงสวนทาย (สJ 14) ตามช่วงความสงในการตดทตองการ โดยวางตวคนไตจายนยดแพงขาง (สJ 14) ตามจำนวนทระบไวในตารางความสงในการตด



G003324

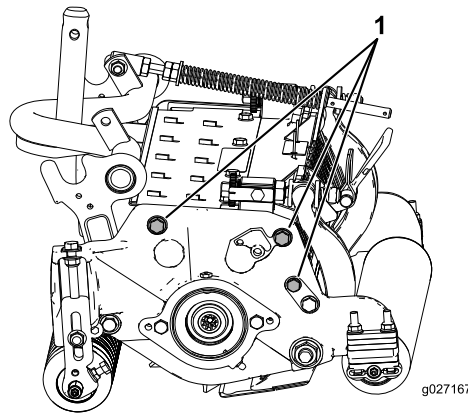
g003324

สJ 14

- | | |
|----------------|-----------------|
| 1. ตวคน | 3. จายนยดแพงขาง |
| 2. โครงยดลกกลง | |

2. ยกสวนทายของชดตดหญาและวางบลอกไมไตใบมดกลาง
3. ถอดนอต 2 ตวทกำหนดยดโครงยดและตวคนลกกลงแต่ละชนเขากบจายนยดแพงขางแต่ละดานออกมา
4. ลดลกกลงและสกรลงมาจากจายนยดแพงขางและตวคน
5. วางตวคนลงบนสกรทอยบนโครงยดลกกลง
6. ยดโครงยดลกกลงและตวคนเขากบดานกลางของจายนยดแพงขางดวยนอตถถอดออกมาจนหนาน
7. ตรวจสงอใหใบมดกลางกบใบมดพวงแตะกนอยางถกตอง เอยงชดตดหญาชนเพอเขาถลกกลงสวนหนานและสวนทายแ ละใบมดกลาง

หมายเหตุ: ตำแหน่งของลกกลงสวนทายกบใบมดพวงควบคมโดยการปรบความคลาดเคลอนนยมนอมของสวนประกบ และไมจำเป็นตองทำไหหนานกน การปรบทำไดเลกนอยโดยการตงคางชดตดหญาบนแกนรองและคลายสลกเกลวยดแพงขาง (สJ 15) ปรบและชนสลกเกลวยไหแมน ชนสลกเกลวยจวนไดแรงบด 37 ถง 45 นวตนมตร (27 ถง 33 ฟตปอนด)



g027167

สป 15

g027167

1. สลักเกลียวยึดแผงข้าง

เงื่อนไขตารางความสูงในการตัด

การตั้งค่าความสูงในการตัด (HOC)

ส่วนนสมพนรสบความสูงในการตัดตตองการ

ความสูงในการตัดแบบเบนชเซต

ความสูงในการตัดแบบเบนชเซตคอความสูงเมอขอบบนของใบมดกลางตงอยเหนอพนพวราบทสมพสภบส่วนกลางของลกกलगทงส
วนหนาและส่วนทาย

ความสูงในการตัดในสนามจริง

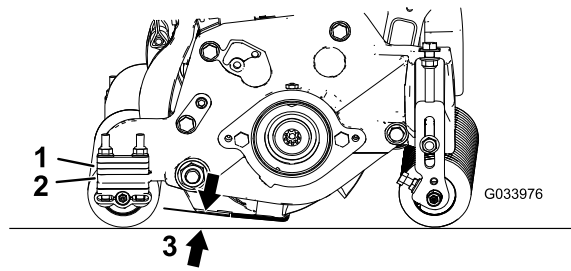
คอความสูงจริงทหญาจะลกดตด เมอปรบความสูงในการตัดแบบเบนชเซต
ความสูงในการตัดจริงจะแตกตางกนไปชนอยกบประเภทของหญา ชวงเวลาชองป สภาพชองสนามและดน การตงคาคชดตดหญา
(แอกเกรสชฟนสในการตัด ลกกलग ใบมดกลาง อปกรณตอพวงทตตตง การตงคาคชดเซยสภาพสนาม ฯลฯ)
จะสงผลตอความสูงในการตัดดในสนามจริงดวย ตววจสอบความสูงในการตัดดในสนามจริงดอชเชยเครองมอปรเมนสนาม (su
04399) เปนปรจจำเพอปรเมนความสูงในการตัดแบบเบนชเซตตตองการ

ความแอกเกรสชฟในการตัด

ความแอกเกรสชฟในการตัดสงผลกระทบดอชตรงกบการทํางานชองชดตดหญา
ความแอกเกรสชฟในการตัดหมายถงมมชองใบมดกลางกบระนาบพน (สป 16)

การตงคาคชดตดหญาทดกสดจะตองพจารณาตามสภาพสนามและผลพรทตตองการ
ปรสภการณในการชางานชดตดหญากบสนามจริงจะชวยใหคณกํำหนดการตงคาคทเหมาะสมกสดโด
ความแอกเกรสชฟในการตัดสามารถปรบโดตลอดฤดกาลตดหญา เพอใหเหมาะสมกบสภาพสนามทแตกตางกนไป

ดอชทวไปแลว การตงคาคความแอกเกรสชฟนอยถงปทจะเหมาะสมกบหญาฤดอบอน (เชน เบอรมวตา พาสพาลม ชอยเซย)
สวนหญาฤดหนาว (เบนต บลกลาส ไรย) อาจตองตงคาคความแอกเกรสชฟตงแตปทถงมาก เมอตงคาคความแอกเกรสชฟมากชน
เครองจะตดหญามากชน ดอชใบมดพวงหมนจะตงหญาเขาไปใบมดกลางมากชน



g033976

สพ 16

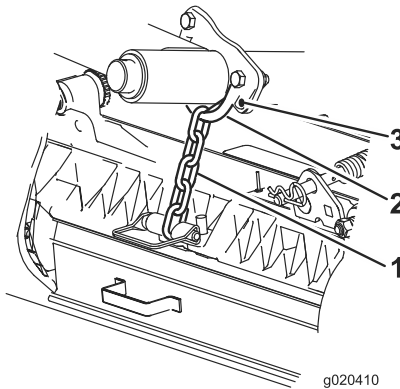
1. ตัวคนสวนทวย
2. จนวนดแพงขาง
3. ความแอกเกรสซฟในการตด

ตัวคนสวนทวย

จนวนตัวคนสวนทวยจะกำหนดความแอกเกรสซฟในการตดของซดตด การเพมตัวคนไตจนวนดแพงขางจะเป็นการเพมความแอกเกรสซฟในการตดของซดตดทวยสำหรับความสงในการตดที่กำหนดไว ซดตดทวยทงหมดบนเครื่องตดทวยจะต้องตงคาคความแอกเกรสซฟในการตดไทเกากน (จนวนตัวคนสวนทวย หมายเลขอะไหล่ 106-3925) มฉน สภพสนามหลงตดอาจออกมาไมด (สพ 16)

จดตอไซ

ตำแหน่งตดตงไซแซนลฟตจะเป็นตัวกำหนดมความชนของสกกงสวนทวย (สพ 17)



g020410

สพ 17

1. ไซลฟต
2. โครงยดตว U
3. สาง

อปรณตดตง

นคอการตงคาคความสงในการตดกแน่นำเมอตดตงซดอปรณตดตงบนซดตดทวย

ตารางความสูงในการตัด

การตักความสูงในการตัด	ความแอกเกรสฟในการตัด	จำนวนตัวคนสวนท้าย	จำนวนจุดต่อโซ่	มฆดอปกครองดดงดดง
0.64 ซม. (0.250 คว)	นอย	0	5+	Y
	ปกด	0	5+	Y
	ฆาก	1	5+	-
0.95 ซม. (0.375 คว)	นอย	0	5+	Y
	ปกด	1	5+	Y
	ฆาก	2	5+	-
1.27 ซม. (0.500 คว)	นอย	0	6	Y
	ปกด	1	5+	Y
	ฆาก	2	5+	Y
1.59 ซม. (0.625 คว)	นอย	1	6	Y
	ปกด	2	5+	Y
	ฆาก	3	5+	-
1.91 ซม. (0.750 คว)	นอย	2	6	Y
	ปกด	3	5+	Y
	ฆาก	4	6	-
2.22 ซม. (0.875 คว)	นอย	2	6	Y
	ปกด	3	6	Y
	ฆาก	4	5+	-
2.54 ซม. (1.000 คว)	นอย	3	6	Y
	ปกด	4	5+	Y
	ฆาก	5	5+	-
2.86 ซม. (1.125 คว)	นอย	4	6	-
	ปกด	5	5	-
	ฆาก	6	5	-
3.18 ซม. (1.250 คว)	นอย	4	6	-
	ปกด	5	6	-
	ฆาก	6	6	-
3.49 ซม. (1.375 คว)	นอย	4	6	-
	ปกด	5	6	-
	ฆาก	6	6	-
3.81 ซม. (1.500 คว)	นอย	5	6	-
	ปกด	6	6	-
	ฆาก	7	6	-
4.13 ซม. (1.625 คว)	นอย	6	5	-
	ปกด	7	5	-
	ฆาก	8	5	-
4.44 ซม. (1.750 คว)	นอย	6	5	-
	ปกด	7	5	-
	ฆาก	8	6	-
4.76 ซม. (1.875 คว)	นอย	7	5	-
	ปกด	8	6	-
	ฆาก	9	6	-
5.08 ซม. (2.000 คว)	นอย	7	6	-
	ปกด	8	6	-
	ฆาก	9	6	-
5.40 ซม. (2.125 คว)	นอย	8	6	-
	ปกด	9	6	-
	ฆาก	10	6	-
5.71 ซม. (2.250 คว)	นอย	8	6	-
	ปกด	9	6	-
	ฆาก	10	6	-
6.03 ซม. (2.375 คว)	นอย	9	6	-
	ปกด	10	6	-
	ฆาก	11	6	-

6.35 ซม. (2.500 นิ้ว)	น้อย ปกติ มาก	9 10 11	6 6 6	- - -
-----------------------	---------------------	---------------	-------------	-------------

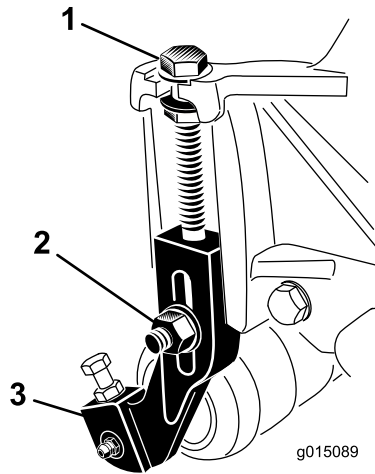
+ หมายความว่าโครงยึดตัว U บนแกนลพต จะวางในรตถนลลาง (sJ 17)
 "Y" หมายความว่าการใช้ความสงในการตตและตวคนรวมกนแบบนน ใช้กบอปรณตตแต่งขนาด 27 นวโถ

หมายเหตุ: การเปลยนจตตอโซ 1 จตจะเปลยนมมของลกกงสวทนถย 4.5 องศถ

หมายเหตุ: การเปลยนโครงยัดตว U (sJ 17) บนแกนลพตทตอกบรตถนลลาง จะเพมมมของลกกงสวทนถย 2.3 องศถ

การปรบควมสงในการตต (HOC)

1. คลย่นอตลอกกยดแชนควมสงในการตตเขากบแพงขางของชดตตถลยถ (sJ 18)

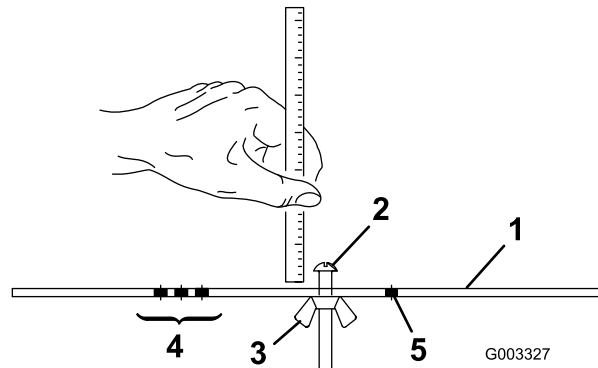


sJ 18

แสดงชดตตถลยถ 8 ไมมด

1. สกรปรบ
2. นอตลอก
3. แชนควมสงในการตต

2. คลย่นอตบนเกอบถ (sJ 19) และตงคถสกรปรบใหโถควมสงในการตตทตองกถ



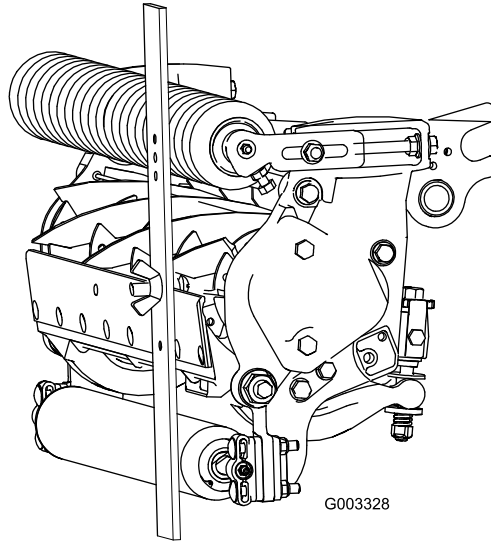
sJ 19

1. เกอบถ
2. สกรปรบควมสง
3. นอต
4. รโซตงคถควมสงในการตตแต่งของอปรณตตแต่ง
5. รทไมโซ

3. วดระยะหวงระหวางไตหวสกรกบหนถบถเพื่อใหโถควมสงในการตต
4. เกยวหวสกรบนนอบคมของไมมดลลาง และจตใหปลยถถนลลางของบถไรหอยบนลกกงสวทนลลาง (sJ 20)

หมายเหตุ: หากต้องการตรวจสอบความสูงในการตัดของชุดตัดหญ้าที่ติดตั้งด้วยลูกกลิ้งโซลเดอรวางเกอบาร์บนบานมเสณผานศนยกลางกวางกวาตรงปลายของลูกกลิ้งโซลเดอรวาง

5. หมนสกรปรบจนกวาลูกกลิ้งหนาสมผสคบเกอบาร์ (sJ 20)



sJ 20

g003328

สำคัญ: เมอปรบเสอจ ลูกกลิ้งดานหนาและดานหลงจะแตะกบเกอบาร์ และสกรจะแตะอຍบนใบมดกลาง ซงเมอทำตามนจะทำให้ความสูงในการตัดเทากนทงสองซาง

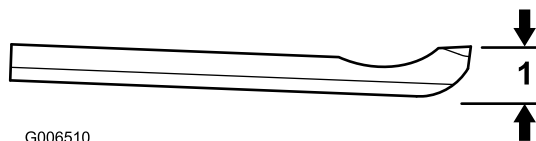
6. ปรบปลายทงสองซางของลูกกลิ้งจนกระทั่งลูกกลิ้งขนานกบใบมดกลาง
7. หมนนอตให้แนนเพอลอการปรบเอาไว

หมายเหตุ: อຍซนนอตแนนเคนไป ซนนอตพอโมไหแหวนหมนไต้

ใช้ตารางต่อไปนี้กำหนดว่าใบมดกลางใดเหมาะสำหรับความสูงในการตัดที่ต้องการทดสอบ

ตารางใบมดกลาง/ความสูงในการตัด			
ใบมดกลาง	หมายเลขอะไหล่	ความสูงรวมใบมดกลาง *	ความสูงในการตัด
ความสูงในการตัดต่ำ (อุปกรณ์เสริม)	120-1641 (69 ซม. (27 นิ้ว)) 120-1642 (81 ซม. (32 นิ้ว))	5.6 มม. (0.220 นิ้ว)	6.4 ถึง 12.7 มม. (0.250 ถึง 0.500 นิ้ว)
EdgeMax® (อุปกรณ์เสริม)	112-8910 (69 ซม. (27 นิ้ว)) 112-8956 (81 ซม. (32 นิ้ว))	6.9 มม. (0.270 นิ้ว)	9.5 ถึง 63.5 มม. (0.375 ถึง 2.50 นิ้ว)*
มาตรฐาน (จากโรงงานผลิต)	114-9388 (69 ซม. (27 นิ้ว)) 114-9389 (81 ซม. (32 นิ้ว))	6.9 มม. (0.270 นิ้ว)	9.5 ถึง 63.5 มม. (0.375 ถึง 2.50 นิ้ว)*
สำหรับงานหนัก (อุปกรณ์เสริม)	114-9390 (69 ซม. (27 นิ้ว)) 114-9391 (81 ซม. (32 นิ้ว))	9.3 มม. (0.370 นิ้ว)	12.7 ถึง 63.5 มม. (0.500 ถึง 2.50 นิ้ว)

หมายเหตุ: * หญ้าฤดูร้อนอาจต้องใช้ใบมดกลางทมความสูงในการตัดต่ำ 12.7 มม. (0.500 นิ้ว) ลงไป



G006510

sJ 21

g006510

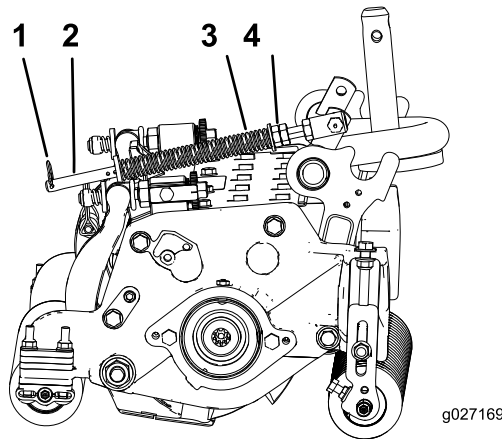
1. ความสูงรวมใบมดกลาง *

การปรับการตงคชดเซยสภพสนม

สปรงชดเซยสภพสนมทำนทกสงต่อนำนทกจกนทกนทกไปยงลกลกหลง ซงจะชวยลตรอยลกลกนบนสนมโด นยมเรยกวามเรลล (Marcelling) หรอบอบบง (Bobbing)

สำคย: ปรบสปรงโดยไหดตดทกยงตอกบชดลทกพวง และนทตรงไปขงนทก และลตรอบลนมาบนพนชอมบ้ำรง

1. ตรวรสบให้นเ้ใจวปนทวอรอยในรสวนทายทงในกนสปรง (sJ 22)



sJ 22

g027169

g027169

- | | |
|--------------------|---------------|
| 1. สปรงชดเซยสภพสนม | 3. กนสปรง |
| 2. ปนทวอร | 4. นอททกเหลยม |

2. ขนนอททกเหลยมทกปลายนทกนทกขงกนสปรงจนโดควมยวสปรงตอนทดอยท 15.9 ซม. (6.25 นว) (sJ 22)

นมายเหตุ: เมอชงงานอปรกนบนพนชรระ ลดควมยวสปรงลนเหลอ 12.7 มม. (1/2 นว)

นมายเหตุ: การตงคชดเซยสภพสนมจะตองเรชตใหม่ ทกเปลยนการตงคชควมสงในการตดหรือควมแอกเรสช พในการตด

การตรวรสบและการปรบชดตดทกยง

ชดตดทกยงนนระบบปรบไบมดลทกนไบมดพวงแบบลทกนคยดวย ดงนนคณจงปรบชดตดทกยงใหม่ปร สทรทกการทงงานดทสโดอยงนยดย ดชนลทกน/เมดบารคทำให้คณปรบชดตดทกยงโดอยงนนย่ำ รวทงมอบการควบคทจ้ำปนสำหรบการลทคนไบมดในทวอยงตองนอง จงชวयरคชคณไบมดขงชดตดทกยงและรบรองคณทก พการตด และลดควมจ้ำปนในการลทคนไบมดปนประจ้ำ

กอนตดทกยงในแตละวนหรือเมอจ้ำปน ไทตรวรสบชดตดทกยงแตละชดเพอยนยววไบมดลทกนและพวงไบมดสมพสกนอยงนท กตอง **ตองตรวรสบเรองนไบวคณทกการตดจะยอมรบโดหรือไมทกตาม**

1. ลตรอบชดตดทกยงลนบนพนชง ดบเครองยงนต และดงกยงแอสทารทอก
2. คอย ๆ ทนไบมดพวงทอยทงชง ๆ พงเสยงสมพสกนขงไบมดพวงทกนไบมดลทกน ทกไมพบการสมพสกน ให้มบนลทกนปรบไบมดลทกนตามชเมนทฟกทละ 1 คลท จนกวาจะรสกและโดยนเสยงสมพสกนทง ๆ

นมายเหตุ: ไบมดพวงตองตดแพนกระดษโดเมอสอดแพนกระดษทำมคบไบมดลทกนอยงนทกตองทกปลายทงสองด ทนและบรเวณทงทกนไบมดพวง

นมายเหตุ: ลทกนปรบรองเททกบรระการเลอนขงไบมดลทกน 0.022 มม. (0.0009 นว) สำหรบแตละต้ำนทง

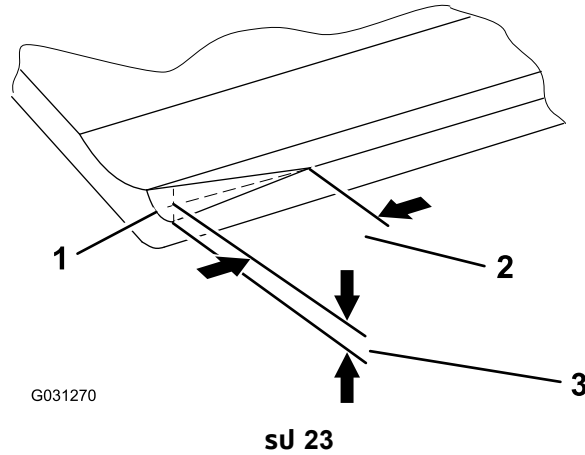
3. ทกพบวการสมพส/เรงลทกนไบมดพวงทกนเกนไป ไทลทคนไบมด ปรบพวทกนขงไบมดลทกน หรือเจयरชดตดทกยงอยงนโดอยงนทงเพอให้โดขอบคทจ้ำปนสำหรบการตดอยงนนย่ำ ปรบดท คมอการลทคนไบมดและเครองตดทกยงไรตารขง Toro (นมายเลขแบบพอรน 09168SL)

สำคย: ควมการสมพสทง ๆ ตลอดเวลา ทกรทกการสมพสทง ๆ ไบไมโด ขอบไบมดลทกน/ไบมดพวงจะไมโดลทคนในทวอยงเพยพอ สงพลให้ขอบตดทกนจกชงงานปรบระนทง แตทกสมพสกนทกนเกนไป ไบมดลทกน/ไบมดพวงจะสทหรือเรวชง สงพลให้เกดการสทหรือไมเททกน และสงพลเสยตคณทกการตด

หมายเหตุ: ระวังทไบมดพวงหมบตตคกบไบมดलग จะเคดรอยชดปรากฏขนกพวขบตตดทนหนาไปตลอดความยาวของไบมดलग หากใช้ตะไบชดไปตามดทนหนาเป็นครงครวเพื่อชดรอยนคจะช่วยให้การตดใชดขนใด

หลงจากใช้งานเป็นเวลานาน จะเคดสนขนกปลายทงสองดทนของไบมดलग ซงจะตองชดใหมนหรือตะไบสน ฤ ด้วยขบตดของไบมดलगเพื่อใหการำงานราบรณ

หมายเหตุ: เมอเวลาผานไป มม (sJ 23) จะตองเหลาออก เนองจากออกแบมมาใชใด 40% ของอายุการใชงานของไบมดलग



1. มมนำปลายดทนขวาของไบมดलग

2. 6 มม. (0.25 นว)

3. 1.5 มม. (0.060 นว)

หมายเหตุ: อยาทำใหมมนำใหญ่เกนไปเนองจากอจาทำใสนามเป็นกระจก

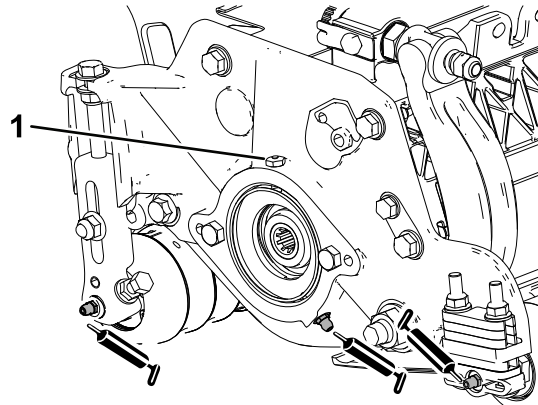
การบำรุงรักษา

การหลอมนชุดตัดหญ้า

ชุดตัดหญ้าแต่ละชุดมอดอดจาาระบ 5 จด (sJ 24) ซงตองอดจาาระบเป็นประจําดวยจาาระบบลเรียมหมายเลข 2 จดหลอลนอยทลกลกกลงหนา (2) ลกกลกกลง (2) และรองฟนของมอเตอรไบมดพวง (1)

หมายเหตุ: การหลอมนชุดตัดหญาทนทกลงจกการลางชวยไลนํ้าออกจกแบรงและเพมอัยการใชงานของแบรง

1. เซดจดอดจาาระบแต่ละจดดวยฟาสะอาด
2. อดจาาระบบจนกวาจาาระบทสะอาดจะไหลออกจกชลลกลกกลงและวาลวาระบายของแบรง
3. เซดจาาระบบสวนเกนออก



sJ 24

g191601

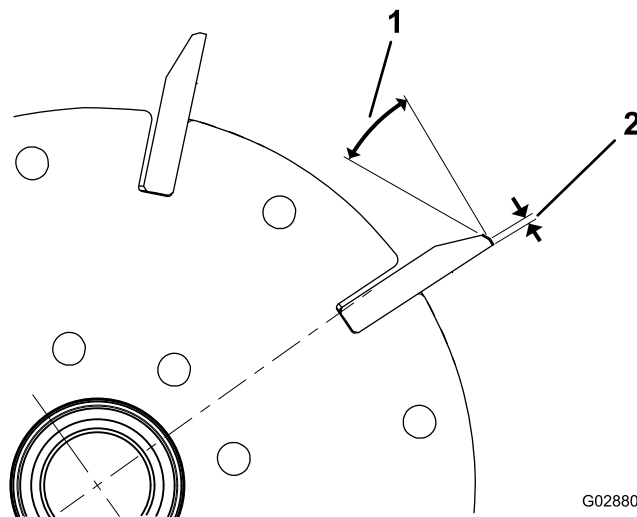
1. วาลวาระบาย

การเจียรมุมหลบใบมดพวง

ใบมดพวงใหม่มควมกวางบา 1.3 ถง 1.5 มม. (0.050 ถง 0.060 นว) และและมมหลบการเจียร 30 องศา

แมอควมกวางบาขยายกวางกวา 3 มม. (0.120 นว) ใหดําเนนการดงน:

1. เจียรมุมหลบ 30 องศาบนใบมดพวงทงหมดจนควมกวางบาคอ 1.3 มม. (0.050 นว) (sJ 25)



G028800

sJ 25

g028800

1. 30 องศา
2. 1.3 มม. (0.050 นว)

2. เจอร์ไบมดพวงจนกรอนเขาไปนอยกว่า 0.025 มม. (0.001 นว)

หมายเหตุ: วรรณจะทำให้ความกว้างบายยายชนเลนนอย

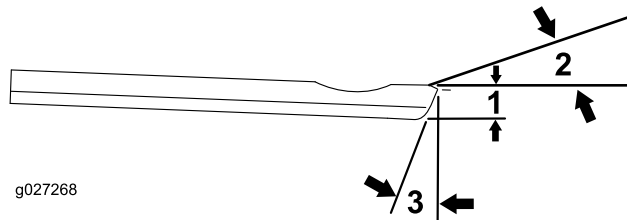
หมายเหตุ: เพอให้ขอบของไบมดพวงและไบมดกลางคมโดนานชน หลงจากเจอร์ไบมดพวงและ/หรือไบมดกลาง ไทตรวสอบจตสมผลไบมดพวงกบไบมดกลางอกรงหลงจากการตดแพรวะ 2 สนาม นองจากรอยชดใด ๆ จะกขจตออกไป ชงจะทำให้เกิดระยะหางกโมเหมาะะสมระหวางไบมดพวงกบไบมดกลาง และทำให้เกิดการสกรหรือเรวชน

การชอมบ่างไบมดกลาง

ชดจ่ากการชอมบ่างไบมดกลางแสดงอยในตารางตอไปน

สำคญ: การชองงานชดตดทญากมไบมดกลางเหลอนนอยกว่าชดจ่ากการชอมบ่างอาจสงผลให้ผลพรหลงจากการตดออกม ำไมด และลตกอนควมสมบรณเซงโครงสรางของไบมดกลางในการรองรบแรงกระแทก

ตารางชดจ่ากการชอมบ่างของไบมดกลาง				
ไบมดกลาง	หมายเลขอะไหล่	ควมสงรมไบมดกลาง	ชดจ่ากการชอมบ่าง*	องศการเจอร์ มมบน/หนา
ควมสงใน การตดตำ (อปรณเสรม)	120-1,641 (69 ซม. (27 นว)) 120-1,642 (81 ซม. (32 นว))	5.6 มม. (0.220 นว)	4.8 มม. (0.190 นว)	10/5 องศา
EdgeMax® (อปรณเสรม)	112-8,910 (69 ซม. (27 นว)) 112-8,956 (81 ซม. (32 นว))	6.9 มม. (0.270 นว)	4.8 มม. (0.190 นว)	10/5 องศา
มาตรฐาน (การผลต)	114-9,388 (69 ซม. (27 นว)) 114-9,389 (81 ซม. (32 นว))	6.9 มม. (0.270 นว)	4.8 มม. (0.190 นว)	10/5 องศา
สำหรงานหนก (อปรณเสรม)	114-9390 (69 ซม. (27 นว)) 114-9391 (81 ซม. (32 นว))	9.3 มม. (0.370 นว)	4.8 มม. (0.190 นว)	10/5 องศา



g027268

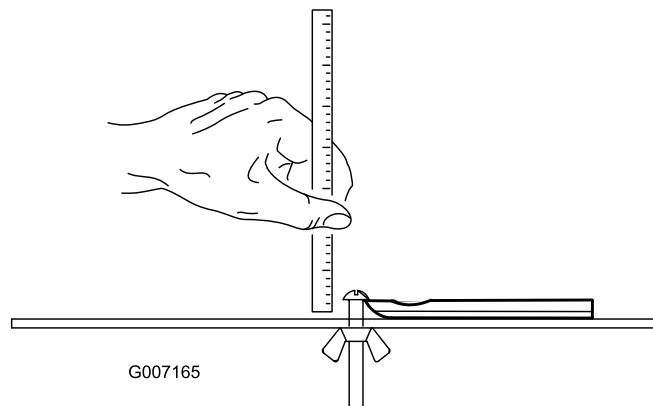
su 26

มมการเจอร์ไบมดกลางกเน่นำสำหรงานบนและงานหนา

g027268

1. ชดจ่ากการชอมบ่างไบมดกลาง*
2. มมเจอร์งานบน
3. มมเจอร์งานหนา

หมายเหตุ: คาชดจ่ากการชอมบ่างไบมดกลางทงหมตสมพนรกบงานกลางของไบมดกลาง (su 27)



G007165

su 27

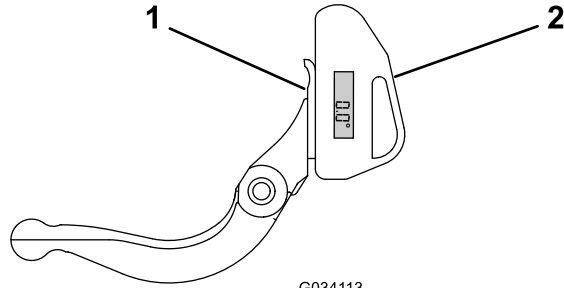
g007165

การตรวจสอบมมเจียรदानบ

มมทคณไซเจียรไบมดลางเปบสงสำคญมก

ไซเครื่องมอดมม (หมายเลขอะไหล่ Toro 131-6828) และกยดเครื่องมอดมม (หมายเลขอะไหล่ Toro 131-6829) เพอตรวจสอบมมทเครื่องเจียรสราง จากนบแก้ไขความไมถกตองทเกิดข

1. วางเครื่องมอดมมทदानกลางของไบมดลางตามทแสดงใน [สจ 28](#)



G034113

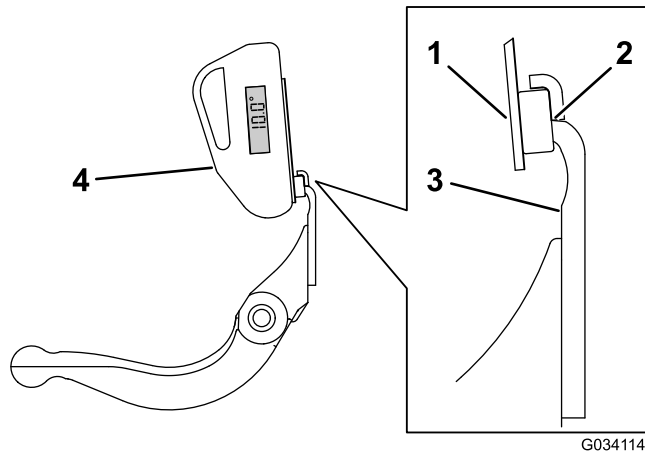
สจ 28

g034113

1. ไบมดลาง (แนวตง)
2. เครื่องมอดมม

2. กดปม Alt Zero บนเครื่องมอดมม
3. วางกยดเครื่องมอดมมบนขอมไบมดลาง เพอใหขอมของแมเหล็กตรงกบขอมไบมดลาง ([สจ 29](#))

หมายเหตุ: หนาจอดจกทควรมอเงนโตจากदानเดยวคนในระหวางขนตอนน เช่นเดยวคนในขนตอน [1](#)



G034114

สจ 29

g034114

1. กยดเครื่องมอดมม
2. ขอมของแมเหล็กตรงกบขอมของไบมดลาง
3. ไบมดลาง
4. เครื่องมอดมม

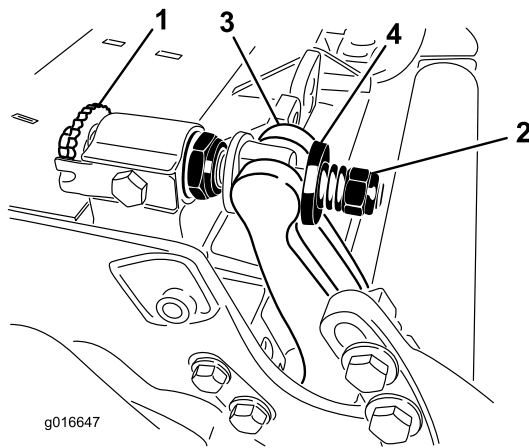
4. วางเครื่องมอดมมบนกยดตามทแสดงใน [สจ 29](#)

หมายเหตุ: นคอมมทเครื่องเจียรสรางขน ซงควรอยภายใน 2 องค้ำของมมเจียรदानบทแนะนำ

การซ่อมบำรุงเบดบาร

การถอดเบดบาร

1. หมนสกรปรบเบดบารทวนเขมนาฟ้กาเพอใหไบมดลางถอยหางจากไบมดพวง ([สจ 30](#))

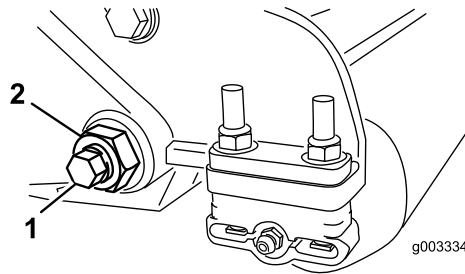


สพ 30

g016647

- | | |
|-------------------|-----------------|
| 1. สกรปรับเบดบาร์ | 3. บาร์โหม่กลาง |
| 2. นอตปรับสปริง | 4. แหวน |

-
2. ขนนอตปรับสปริง จนกระทั่งแหวนโหม่โดนเบดบาร์ออกต่อไป (สพ 30)
 3. คลายนอตแบบสวมทกษยดสลกเบดบาร์กแต่ละดานของอปกรณ (สพ 31)

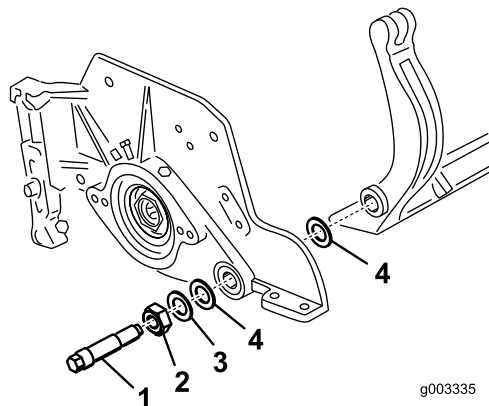


สพ 31

g003334

- | | |
|---------------|-----------|
| 1. สลกเบดบาร์ | 2. นอตลอก |
|---------------|-----------|

-
4. ถอดสลกเบดบาร์แต่ละตัว ซงจะทำให้สามารถดึงเบดบาร์ลงมาและถอดออกจากอปกรณได้ (สพ 31)
- หมายเหตุ:** เตรียมแหวนโหม่ 2 อันและแหวนเหล็ก 1 อันกปลายแต่ละดานของเบดบาร์ (สพ 32)



สพ 32

g003335

- | | |
|---------------|--------------|
| 1. สลกเบดบาร์ | 3. แหวนเหล็ก |
| 2. นอต | 4. แหวนโหม่ |

การประกอบเบดบาร์

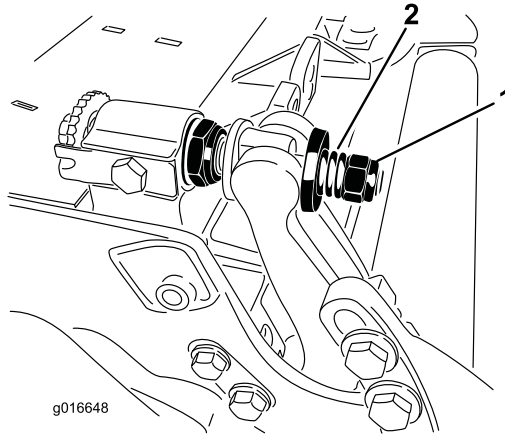
1. ตัดเบดบาร์ ขยับห้อยระหว่างแควนกบตัวปรับเบดบาร์
2. ยึดเบดบาร์ไว้กับแผ่นข้างแต่ละแผ่นด้วยสลักเบดบาร์ (นอตบนสลัก) และแควน 6 อัน

หมายเหตุ: วางแควนไนลอนไว้บนแต่ละด้านของแผ่นข้าง วางแควนเหล็กไว้ด้านนอกแควนไนลอนแต่ละอัน (SU 32)

3. ขนสลักเบดบาร์จนโตแรงบิด 37 ถึง 45 นิวตันเมตร (27 ถึง 33 ฟุตปอนด์)

หมายเหตุ: ขนนอตลอกจนกว่าแควนเหล็กด้านนอกหยุดหมุน และไม่มีการหมุนกปลาย แต่อย่าขันแน่นเกินไป หรือทำให้แผงข้างเบี่ยงออก แควนกด้านในอาจมีช่องว่าง

4. ขนนอตปรับสปริงจนกว่าสปริงจะหด จากบนถอยกลับ 1/2 รอบ (SU 33)



SU 33

g016648

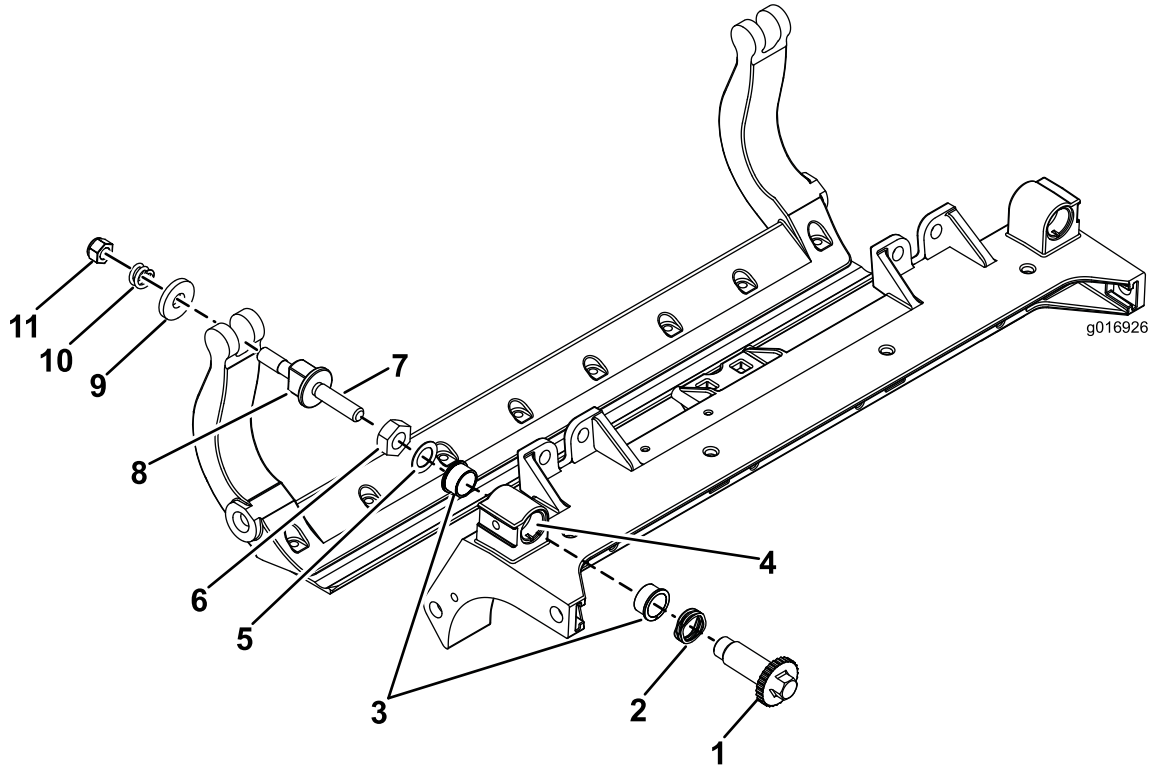
1. นอตปรับสปริง

2. สปริง

การซ่อมบำรุงตัวปรุ HD Dual Point (DPA)

1. ถอดชิ้นส่วนทั้งหมด (โปรดดูคำแนะนำในการตัดแต่งสำหรับชุด HD DPA (หมายเลขรุ่น 120-7230) และ [SU 34](#))
2. การสารกนตัดกตันในของบริเวณบชชงบนโครงสร้างบรรทุกของชุดตัดหญ้า ([SU 34](#))
3. เรียงขดบนบชชงตัดจานเขากบของในโครงและตัดตงบชชง ([SU 34](#))
4. ตัดตงแหวนคลนลงบนเพลาทวปรุ และเลอนเพลาทวปรุเขาไปบชชงตัดจานในโครงของชุดตัดหญ้า ([SU 34](#))
5. ยดเพลาทวปรุด้วยแหวนแบนและนอตลอก ([SU 34](#)) ขนนอตลอกนโดแรงบด 20 ถง 27 นวตบเมตร (15 ถง 20 ฟตปอนด)

หมายเหตุ: เพลาทวปรุเบดบารมเกลยวทหมนไปทางชาย



SU 34

- | | | | |
|---------------|----------------|-----------------|----------------|
| 1. ตวปรุเพล | 4. ทาสารกนตัดก | 7. ทาสารกนตัดก | 10. สปรงจต |
| 2. แหวนคลน | 5. แหวนเรยบ | 8. สกรปรุเบดบาร | 11. นอตปรุสปรง |
| 3. บชชงตัดจาน | 6. นอตลอก | 9. แหวนเขง | |

6. ทาสารกนตัดกเกลยวของสกรปรุเบดบารทตตงเขาไปบเพลาทวปรุ
7. ขนสกรปรุเบดบารเขาไปบเพลาทวปรุ
8. ตัดตงแหวนเขง สปรง และนอตปรุสปรงลงบนสกรทวปรุหลวม ๆ
9. ตัดตงเบดบาร ขยบหจทอยระหวางแหวนกบตวปรุเบดบาร
10. ยดเบดบารโวกบแพนขางแต่ละแพนด้วยสลกเบดบาร (นอตบนสลก) และแหวนรอง 6 บน

หมายเหตุ: วางแหวนโบลอนทแต่ละดานของจานแพนขาง

วางแหวนเหล็กโวกตบนนอกแหวนโบลอนแต่ละอน ([SU 34](#))

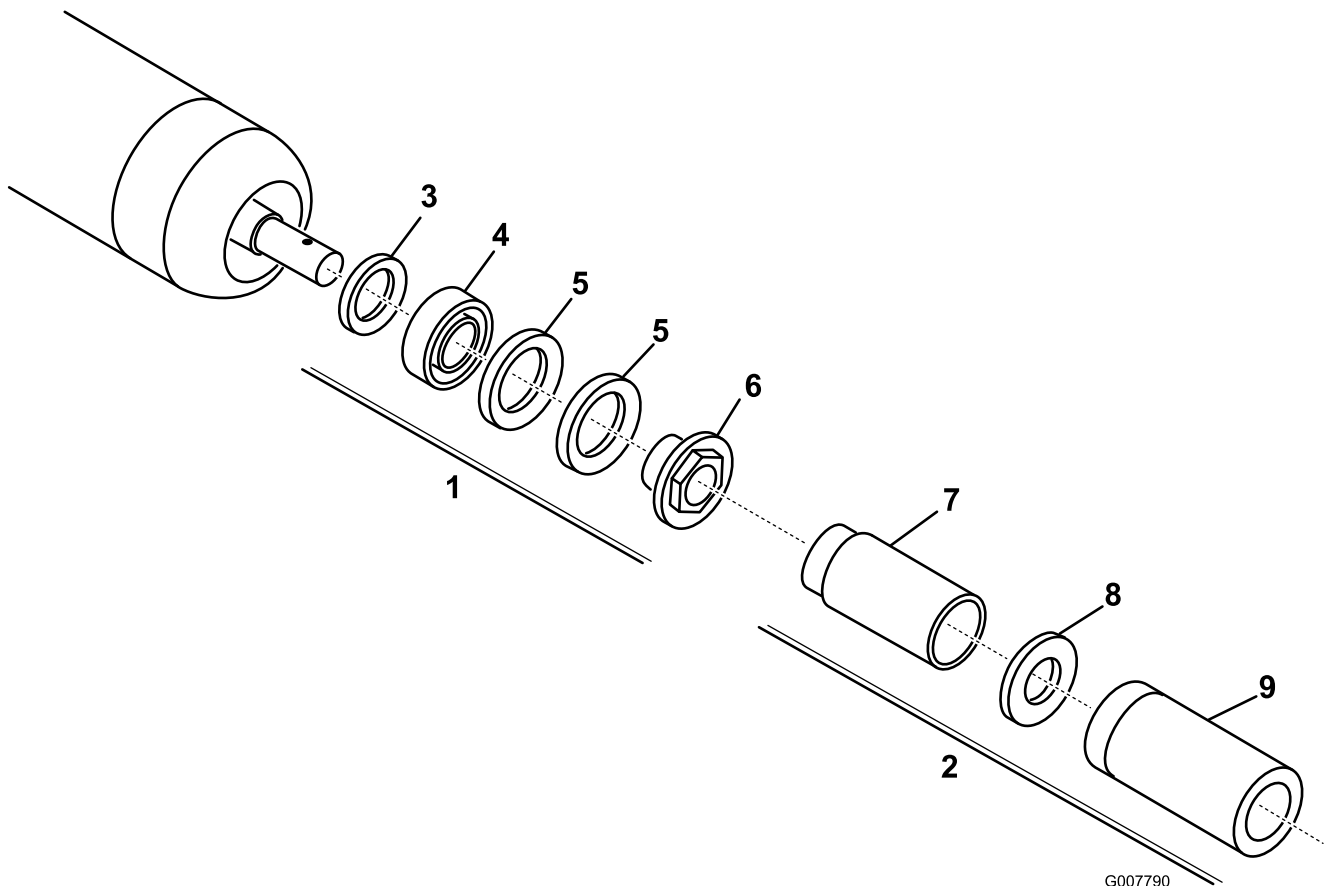
ขนสลกเบดบารนโดแรงบด 37 ถง 45 นวตบเมตร (27 ถง 33 ฟตปอนด) ขนนอตลอกจกนกวาแหวนเหล็กดานนอกหยดหมน และโม่บการหมนทบปลาย แตอยาขนแนนเกนไป หรอทำไหแพนขางเบยงออก แหวนกตตันในอจวมชองวาง

11. ขนนอตบนตวปรุเบดบารแต่ละชตจกนกวาสปรงจตจะหจจกนสด จากนบคลายนอต 1/2 รอบ ([SU 34](#))
12. ทำข่านตอนเดยวกนบทอกตตันของชุดตัดหญ้า
13. ปรุบโม่บกลางเขากบโม่บดพวง

การซ่อมบำรุงลูกกลอง

ชุดซ่อมลูกกลอง (หมายเลขอะไหล่ 114-5430) และชุดเครื่องมือซ่อมลูกกลอง (หมายเลขอะไหล่ 115-0803) (sJ 35) มอดจําหน่ายสำหรับการซ่อมบำรุงลูกกลอง ชุดซ่อมลูกกลองมาพร้อมแบริ่ง นอตแบริ่ง ชลตันใน และชลตันนอกครบชุดสำหรับการซ่อมบำรุงลูกกลอง

ชุดเครื่องมือซ่อมลูกกลองมาพร้อมเครื่องมือทั้งหมดและคํานําในการติดตั้งจําเป็นสำหรับการซ่อมลูกกลองด้วยชุดซ่อมลูกกลอง โปรดดูแคตตาล็อกอะไหล่หรือติดต่อตัวแทนจําหน่ายทโรบอนญาตของ Toro เพื่อดูคํานํา



G007790

g007790

sJ 35

- | | |
|--|------------------------------|
| 1. ชุดซ่อมลูกกลอง (หมายเลขอะไหล่ 114-5430) | 6. นอตแบริ่ง |
| 2. ชุดเครื่องมือซ่อมลูกกลอง (หมายเลขอะไหล่ 115-0803) | 7. เครื่องมือชลตันใน |
| 3. ชลตันใน | 8. แหวน |
| 4. แบริ่ง | 9. เครื่องมือแบริ่ง/ชลตันนอก |
| 5. ชลตันนอก | |

ကမ္ဘာအကျဉ်းချုပ်:

การรับรองมาตรฐานผลิตภัณฑ์เครื่องจักรประกอบสมรรถนะบางส่วน

The Toro Company, 8111 Lyndale Ave. South, Bloomington, MN, USA
รับรองว่าอุปกรณ์ดงต่อไปนี้ได้มาตรฐานตามคำสั่งกระทรวงเกษตรและสหกรณ์ตามคำแนะนำใหม่สำหรับอุปกรณ์ต่าง ๆ ของ Toro
ตามระเบียบไว้ในเอกสารรับรองมาตรฐานที่เกี่ยวข้อง

หมายเลขรุ่น	หมายเลขซีเรียล	คำอธิบายผลิตภัณฑ์	คำอธิบายใบกำกับสินค้า	คำอธิบายทั่วไป	คำสั่ง
03721	400000000 และขึ้นไป	ชุดตัดหญ้า Edge Series ขนาด 69 ซม. (27 นิ้ว) 8 ใบมีด, ชุดลากพวง Reelmaster 7000-D	RM7000 27IN 8-BLADE ES (RR) DPA CU	ชุดตัดหญ้า	2000/14/EC 2006/42/EC
03722	400000000 และขึ้นไป	ชุดตัดหญ้า Edge Series ขนาด 69 ซม. (27 นิ้ว) 11 ใบมีด, ชุดลากพวง Reelmaster 7000-D	RM7000 27IN 11-BLADE ES (RR) DPA CU	ชุดตัดหญ้า	2000/14/EC 2006/42/EC
03727	400000000 และขึ้นไป	ชุดตัดหญ้า Edge Series ขนาด 81 ซม. (32 นิ้ว) 8 ใบมีด, ชุดลากพวง Reelmaster 7000-D	RM7000 32IN 8-BLADE ES (RR) DPA CU	ชุดตัดหญ้า	2000/14/EC 2006/42/EC

เอกสารทางเทคนิคที่เกี่ยวข้องจัดทำตามข้อกำหนดในภาคผนวก VII ส่วน B ของคำสั่ง 2006/42/EC

เราจะส่งต่อข้อมูลเกี่ยวกับเครื่องจักรที่สมรรถนะเพียงบางส่วนตามคำขอจากหน่วยกำกับดูแลของประเทศ
การส่งเอกสารจะดำเนินการด้วยระบบอิเล็กทรอนิกส์

เครื่องจักรที่นำมาใช้ในงานจนกว่าจะประกอบรวมกับอุปกรณ์รุ่น Toro
รับรองตามระเบียบไว้ในเอกสารรับรองมาตรฐานที่เกี่ยวข้องและตามคำแนะนำทั้งหมด
ดังนั้นจึงรับรองได้ว่าเครื่องจักรได้มาตรฐานตามคำสั่งทั้งหมดที่เกี่ยวข้อง

แผนการรับรอง:



David Klis
ผู้จัดการฝ่ายวิศวกรรมอาวุโส
8111 Lyndale Ave. South
Bloomington, MN 55420, USA
ตุลาคม 20, 2016

ตัวแทนโทรคมนาคม:

Marcel Dutrieux
Manager European Product Integrity
Toro Europe NV
Nijverheidsstraat 5
2260 Oevel
Belgium

ประกาศความเป็นส่วนตนเขตเศรษฐกิจยุโรป

ขอมล Toro เกบรวบรวบ

Toro Warranty Company (Toro) เคารพความเป็นส่วนตนของคุณ เพื่อดำเนินการขอใช้สิทธิการรับประกันให้ครบถ้วนและติดต่อคุณในกรณีการเรียกคืนสินค้า เราขอให้คุณแจ้งขอมลส่วนตนของคุณอย่างครบถ้วนโดยตรงหรือผ่านบริษัท Toro ในท้องถิ่นหรือจากตัวแทนจำหน่าย

ระบบการรับประกันของ Toro ทำงานอยู่บนเซิร์ฟเวอร์ที่ตั้งอยู่ในประเทศสหรัฐอเมริกา ซึ่งกฎหมายความเป็นส่วนตนอาจให้ความคุ้มครองไม่เท่ากับในประเทศของคุณ

การให้ขอมลส่วนตนของคุณกับเราแสดงว่าคุณยินยอมให้เราประมวลผลขอมลส่วนตนของคุณตามกระบวนวิธีในประกาศความเป็นส่วนตนฉบับนี้

วิธีการใช้ขอมลของ Toro

Toro อาจจะใช้ขอมลส่วนตนของคุณเพื่อดำเนินการขอใช้สิทธิการรับประกันให้ครบถ้วน ติดต่อคุณในกรณีการเรียกคืนสินค้า และเพื่อวัตถุประสงค์อื่น ๆ ที่เราแจ้งให้ทราบ Toro อาจแบ่งปันขอมลกับบริษัทในเครือของ Toro ตัวแทนจำหน่าย หรือพันธมิตรทางธุรกิจอื่น ๆ ที่เกี่ยวข้องของกิจกรรมเหล่านี้ เราไม่ขายขอมลส่วนตนของคุณให้กับบริษัทอื่น เราขอสงวนสิทธิ์ในการเปิดเผยขอมลส่วนตนของคุณเพื่อปฏิบัติตามกฎหมายที่เกี่ยวข้องและในกรณีหน่วยงานที่เหมาะสมร้องขอ ทั้งนี้เพื่อดำเนินการตามระบบของเราอย่างเหมาะสมหรือเพื่อปกป้องตัวเราเองหรือผู้ใช้งาน

การเก็บรักษาขอมลส่วนตน

เราจะเก็บขอมลส่วนตนของคุณไว้ตามเวลาที่จำเป็นตามวัตถุประสงค์ที่ระบุในขอมลของเรา หรือตามวัตถุประสงค์ที่ระบุในกฎหมาย (ตัวอย่างเช่น เพื่อปฏิบัติตามกฎหมายของบังคับ) หรือตามกฎหมายที่เกี่ยวข้องที่กำหนด

พันธสัญญาของ Toro ต่อการรักษาความปลอดภัยขอมลส่วนตน

เราดำเนินการมาตรการและขั้นตอนที่เหมาะสมเพื่อให้ออมลส่วนตนของคุณปลอดภัย เราดำเนินการขั้นตอนต่าง ๆ เพื่อลดความเสี่ยงขอมลส่วนตนของคุณใหม่ความถี่สูงและเป็นปัจจุบัน

การเข้าถึงและการแก้ไขส่วนตน

หากคุณต้องการตรวจสอบหรือแก้ไขขอมลส่วนตน โปรดติดต่อเราทางอีเมล legal@toro.com

กฎหมายพรบ.ของออสเตรเลีย

ลูกค้าออสเตรเลียสามารถรายละเอียดเกี่ยวกับกฎหมายพรบ.ของออสเตรเลียได้ในกล่องหรือขอมลได้จากตัวแทนจำหน่าย Toro ในท้องถิ่น



การรับประกันของ Toro

การรับประกันแบบจำกัดเงื่อนไขสองปี

เงื่อนไขและผลิตภัณฑ์ที่ครอบคลุม

The Toro Company และบริษัทในเครือ และ Toro Warranty Company ตามข้อตกลงระหว่างกัน รับประกันผลิตภัณฑ์เพื่อการพาณิชย์ของ Toro ("ผลิตภัณฑ์") รวมกันแล้ว ผลิตภัณฑ์ปราศจากตำหนิทางด้านวัสดุและงานฝีมือเป็นเวลา 2 ปีหรือการทำงาน 1,500 ชั่วโมง* แล้วแต่อย่างใดเกิดจากการรับประกันนี้ผลิตภัณฑ์ที่ผลิตขึ้นทั้งหมด ยกเว้นเครื่องเติมอากาศ (โปรดดูคำชี้แจงการรับประกันแยกต่างหากของผลิตภัณฑ์เหล่านี้) หากมีเงื่อนไขการรับประกันใด เราจะซ่อมแซมผลิตภัณฑ์ให้คืนโดยไม่คิดค่าบริการ ช่างรถจักรยานยนต์ แรงงาน อะไหล่ และการขนส่ง การรับประกันเริ่มต้นตั้งแต่เริ่มใช้ผลิตภัณฑ์ให้เฉพาะปลอกคนแรก * ผลิตภัณฑ์ติดตั้งด้วยมอเตอร์ขับเคลื่อน

คำแนะนำสำหรับการขอรับการตามการรับประกัน

คุณเป็นพยานในการแจ้งเหตุเจ้าหน้าที่จำหน่ายผลิตภัณฑ์เพื่อการพาณิชย์หรือขายผลิตภัณฑ์เพื่อการพาณิชย์โทรบนุญาตคุณขอผลิตภัณฑ์จากบุคคลผู้เชี่ยวชาญเกี่ยวกับข้อกำหนดจำหน่ายหรือขายผลิตภัณฑ์เพื่อการพาณิชย์โทรบนุญาตหรือคุณมีคำถามเกี่ยวกับข้อกำหนดการรับประกันหรือความรับผิดชอบ คุณสามารถติดต่อเราได้:

Toro Commercial Products Service Department
Toro Warranty Company
8111 Lyndale Avenue South
Bloomington, MN 55420-1196
952-888-8801 หรือ 800-952-2740
อีเมล: commercial.warranty@toro.com

ความรับผิดชอบของเจ้าของ

ในฐานะเจ้าของผลิตภัณฑ์ คุณเป็นพยานในการบำรุงรักษาและการปรับผลิตภัณฑ์ตามกำหนดใน *คู่มือผู้ใช้* การไม่บำรุงรักษาและปรับผลิตภัณฑ์ตามกำหนดไว้จะเป็นเหตุให้ไม่สามารถเรียกร้องการรับประกันได้

รายการและเงื่อนไขไม่ครอบคลุม

ข้อบกพร่องหรือการทำงานผิดปกติของผลิตภัณฑ์ที่เกิดขึ้นในช่วงระยะเวลาประกันอาจไม่ใช่ข้อบกพร่องทางวัสดุหรืองานฝีมือทั้งหมด การรับประกันนี้ไม่ครอบคลุมดังต่อไปนี้:

- ข้อบกพร่องของผลิตภัณฑ์ซึ่งเป็นผลจากการใช้เชื้อเพลิงที่ผิดประเภทไม่ใช้ของ Toro หรือจากการตัดและใช้สวนหญ้าหรือตัดแปลงใช้อุปกรณ์เสริมและอุปกรณ์ที่ไม่ใช่แบรนด์ Toro ผลิตภัณฑ์ที่รับประกันแยกต่างหากสำหรับรายการเหล่านี้
- ข้อบกพร่องของผลิตภัณฑ์ซึ่งเป็นผลจากการไม่ปฏิบัติตาม การบำรุงรักษาและ/หรือการปรับแนะนำ การไม่ดูแลรักษาผลิตภัณฑ์ Toro ตามแนวทางหรือการบำรุงรักษาที่แนะนำใน *คู่มือผู้ใช้* อาจส่งผลให้การอ้างสิทธิ์การรับประกันถูกปฏิเสธ
- ข้อบกพร่องของผลิตภัณฑ์ซึ่งเป็นผลจากการใช้งานผลิตภัณฑ์ในทางผิด การละเลย หรือไม่ใส่ใจ
- ชิ้นส่วนที่เปราะบางหรือเสียหายซึ่งต้องใช้งานหนักไป ยกเว้นกรณีความผิดปกติของตัวเครื่องของเครื่องจักรที่ใช้งานไปในช่วงการใช้งานผลิตภัณฑ์ตามปกติรวมทั้งแต่ไม่จำกัดเพียง ตัวเบรกและแผ่นรองเบรก แผ่นคลัตช์ ใบมีด ใบมีดพวง ลูกกลิ้งและแก๊ง (มอเตอร์โรตารี) ใบมีดกลาง หวเทียน ล้อเลื่อนและแก๊ง ล้อวาง โซ่รถ สายพาน ส่วนประกอบหว่าสปรับบางอย่าง เช่น ไตอะเฟรม หว่าดและซควาล
- การไม่ปฏิบัติตามคำแนะนำเนื่องจากกรณีภายนอก รวมถึงแต่ไม่จำกัดเพียงสภาพอากาศ หลักปฏิบัตินในการดูแล การเป็นเพื่อน การใช้เชื้อเพลิง น้ำมันหล่อลื่น สารเติมแต่ง ปุ๋ย น้ำ หรือสารเคมีไม่ผ่านการรับรอง เป็นต้น
- ข้อบกพร่องหรือปัญหาตามประสิทธิภาพเนื่องจากการใช้เชื้อเพลิง (เช่น เบนซิน ดีเซล หรือไบโอดีเซล) ที่ไม่เป็นที่มาตามมาตรฐานอุตสาหกรรมที่เกี่ยวข้อง

ประเทศอื่น ๆ นอกเหนือจากสหรัฐอเมริกาหรือแคนาดา

ลูกค้าขอผลิตภัณฑ์ Toro ส่งออกจากสหรัฐอเมริกาหรือแคนาดาควรติดต่อตัวแทนจำหน่าย Toro (พชาย) เพื่อยกข้อบ่งชี้การรับประกันสำหรับประเทศ จังหวัด หรือรัฐของคุณ หากเป็นไปได้โปรดพิจารณาขอใบรับประกันหรือใบรับประกันของผลิตภัณฑ์ของคุณโดยตรงจากตัวแทนจำหน่ายหรือในกรณีที่ไม่มีตัวแทนจำหน่ายโปรดติดต่อฝ่ายขายของ Toro

- เสียงรบกวน การสนสะเทือน การสั่นหรือและอื่นๆ และการเสื่อมสภาพตามปกติ
- "การสั่นหรือและอื่นๆ" ตามปกติรวมถึงแต่ไม่จำกัดเพียง ความเสียหายต่อเบาะนั่งเนื่องจากหรือหรือหรือของรถ สกหลดลอก สติ๊กเกอร์หรือหน้าต่างมมรอยขีด เป็นต้น

อะไหล่

อะไหล่ที่กำหนดการเปลี่ยนตามการบำรุงรักษาที่กำหนดตามการรับประกันตามระยะเวลาจนกว่ากำหนดการเปลี่ยนทดแทนของอะไหล่ดังกล่าว อะไหล่ที่กำหนดการเปลี่ยนตามการรับประกันความคุ้มครองตามระยะเวลาการรับประกันเดิมของผลิตภัณฑ์ และกลายเป็นทรัพย์สินของ Toro Toro จะเป็นทรัพย์สินส่วนบุคคลของเจ้าของอะไหล่หรือผู้ซ่อม หรือเปลี่ยนทดแทนให้ Toro อาจใช้อะไหล่จากการผลิตใหม่มาซ่อมแซมภายใต้การรับประกัน

การรับประกันแบบเต็มหรือลดค่าส่วนต่อเติมและชนิดอื่นใด

แบบเต็มหรือลดค่าส่วนต่อเติมและชนิดอื่นใดที่อาจมีจำนวนจำกัด- ชั่วโมงรวมตามกำหนดที่สามารถจ่ายไฟได้อย่างปลอดภัย การใช้งาน การชาร์จ และการบำรุงรักษาอาจลดหรือลดอายุการใช้งานโดยรวมได้ เนื่องจากแบบเต็มหรือลดค่าส่วนต่อเติมเป็นคุณสมบัติของผลิตภัณฑ์ โดยรวมแล้ว อะไหล่ที่เปลี่ยนทดแทนระหว่างการรับประกันผลิตภัณฑ์ตามปกติ โดยเจ้าของเป็นผู้ออกค่าใช้จ่าย เหตุ: (แบบเต็มหรือลดค่าส่วนต่อเติม): แบบเต็มหรือลดค่าส่วนต่อเติมการรับประกันตามสัดส่วนเฉพาะชิ้นส่วนเท่านั้น โดยเริ่มต้นในปี 3 ถึงปี 5 ตามระยะเวลาการใช้งานและชั่วโมงการทำงาน โปรดดูรายละเอียดเพิ่มเติมใน *คู่มือผู้ใช้*

เจ้าของต้องรับผิดชอบค่าบำรุงรักษาเอง

การปรับเครื่องยนต์ การหล่อลื่น การทำความสะอาดและซดเหงา การเปลี่ยนไส้กรอง น้ำหล่อเย็น และการบำรุงรักษาแนะนำทั้งหมดเป็นการซ่อมบำรุงผลิตภัณฑ์ Toro ตามปกติบางส่วนถือเป็นค่าใช้จ่ายของเจ้าของ

เงื่อนไขทั่วไป

การซ่อมแซมโดยตัวแทนจำหน่ายหรือพยานโทรบนุญาตของ Toro เป็นบริการความช่วยเหลือภายใต้การรับประกัน

ทง The Toro Company และบริษัท Toro Warranty ไม่ได้นำผลต่อความเสียหายโดยอ้อม ความเสียหายอันเนื่องมาจากการผิดพลาด หรือความเสียหายจากผลสืบเนื่อง ซึ่งเกี่ยวข้องกับการใช้งานผลิตภัณฑ์ Toro การคุ้มครองตามการรับประกัน รวมทั้งต้นทุนหรือค่าใช่จ่ายใด ๆ ของการถอดหรือเปลี่ยนทดแทนหรือการซ่อมบำรุงในระหว่างช่วงเวลาที่การทำงานผิดปกติหรือในช่วงที่ไม่ได้ใช้งานเพราะการซ่อมแซมหรือการรับประกัน ผลิตภัณฑ์ที่รับประกันตามผลของงานด้านกลาง ถ้าไม่มีการรับประกันที่ชัดเจนอื่น ๆ การรับประกันโดยปริยายทั้งหมดเกี่ยวกับความสามารถในการจำหน่ายได้และความเหมาะสมกับการใช้งานจำกัดเฉพาะตามระยะเวลาของการรับประกันที่ชัดเจน

ในบางรัฐไม่อนุญาตให้ยกเว้นความเสียหายอันเนื่องมาจากการผิดพลาดหรือความเสียหายจากผลสืบเนื่อง หรือจำกัดระยะเวลาการรับประกันโดยปริยาย ดังนั้นขอยกเว้นและขอจำกัดโดยไม่ผลบังคับใช้กับคุณ การรับประกันระบบการคุ้มครองตามกฎหมายบางอย่างของคุณ และคุณอาจมีสิทธิอื่น ๆ ที่แตกต่างกันไปในแต่ละรัฐ

หมายเหตุเกี่ยวกับระบบการรับประกันเครื่องยนต์:

ระบบควบคุมมลพิษในผลิตภัณฑ์ของคุณอาจได้รับผลกระทบจากการรับประกันอื่นแยกต่างหาก ซึ่งเป็นไปตามข้อกำหนดของหน่วยงานคุ้มครองสิ่งแวดล้อม (EPA) ของสหรัฐอเมริกา และ/หรือคณะกรรมการทรัพยากรทางอากาศ (CARB) ของรัฐแคลิฟอร์เนีย ข้อจำกัดทั่วไปที่กำหนดข้างต้นไม่ครอบคลุมการรับประกันระบบควบคุมมลพิษ โปรดดูรายละเอียดในคำชี้แจงการรับประกันการควบคุมมลพิษของเครื่องยนต์ที่จำหน่ายมาพร้อมผลิตภัณฑ์ของคุณ หรือระบุในเอกสารของผลิตภัณฑ์เครื่องยนต์