



Count on it.

Form No. 3438-527 Rev A

คู่มือของผู้ปฏิบัติงาน

ชุดลากพวง Groundsmaster® ซีเอส 7210

หมายเลขรุ่น 30487TC—หมายเลขซีเรียล 403440001 และขึ้นไป
หมายเลขรุ่น 30487TE—หมายเลขซีเรียล 400000000 และขึ้นไป
หมายเลขรุ่น 30495—หมายเลขซีเรียล 403440001 และขึ้นไป
หมายเลขรุ่น 30495TC—หมายเลขซีเรียล 403440001 และขึ้นไป



ผลิตภัณฑ์ไปตามมาตรฐานตามคำสั่งยุโรปทั้งหมดที่เกี่ยวข้อง หากต้องการรายละเอียดเพิ่มเติม โปรดดูเอกสารรับรองมาตรฐาน (DOC) เฉพาะของผลิตภัณฑ์แยกต่างหาก

การใช้งานหรือการควบคุมอุปกรณ์บนถนนที่ปกคลุมด้วยป่า พุ่มไม้ หรือหญ้าเป็นการฝ่าฝืนกฎหมายทรัพยากรสาธารณะแห่งแคลิฟอร์เนีย มาตรา 4442 หรือ 4443 ยกเว้นกรณีการตัดแต่งเครื่องดัดสะเท็ดไฟตามคำสั่งจำกัดความในมาตรา 4442 โดยต้องบำรุงรักษาให้อยู่ในสภาพ หรือเป็นอุปกรณ์ที่สร้างขึ้นมา ตัดแต่ง และบำรุงรักษาเพื่อให้องค์กรการเกิดเพลิงไหม้

คอเจ้าของเครื่องยนต์แบบมาจัดทำขึ้นมาเพื่อให้ออมลเกี่ยวกับหน่วยงานคุ้มครองสิ่งแวดล้อม (EPA) ของสหรัฐอเมริกาและกฎหมายของรัฐแคลิฟอร์เนียว่าด้วยการควบคุมการปล่อยมลพิษของระบบไอเสีย การบำรุงรักษา และการรับประกัน อะไหล่ทดแทนสามารถสั่งซื้อได้จากผลิตภัณฑ์เครื่องยนต์

⚠ คำเตือน

แคลิฟอร์เนีย คำเตือนขอเสนอ 65

ไอเสียจากเครื่องยนต์เซลและองค์ประกอบบางส่วนของไอเสียมลพิษจากเครื่องยนต์แคลิฟอร์เนียทราบว่าเป็นสาเหตุการเกิดโรคมะเร็ง ความพิการแต่กำเนิด และอันตรายต่อระบบสืบพันธุ์
แทนแบตเตอรี่ ขวแบตเตอรี่ และส่วนประกอบที่เกี่ยวข้องและสารประกอบที่เกี่ยวข้องเป็นส่วนผสมซึ่งเป็นสารเคมีที่ทราบว่าเป็นสาเหตุการเกิดโรคมะเร็ง และเป็นอันตรายต่อระบบสืบพันธุ์ ลางมือหลังจากหยด
การใช้ผลิตภัณฑ์อาจทำให้ต้องสัมผัสกับสารเคมีที่ทราบว่าเป็นสาเหตุการเกิดโรคมะเร็ง ความพิการแต่กำเนิด หรืออันตรายต่อระบบสืบพันธุ์

ขอมลเบองตน

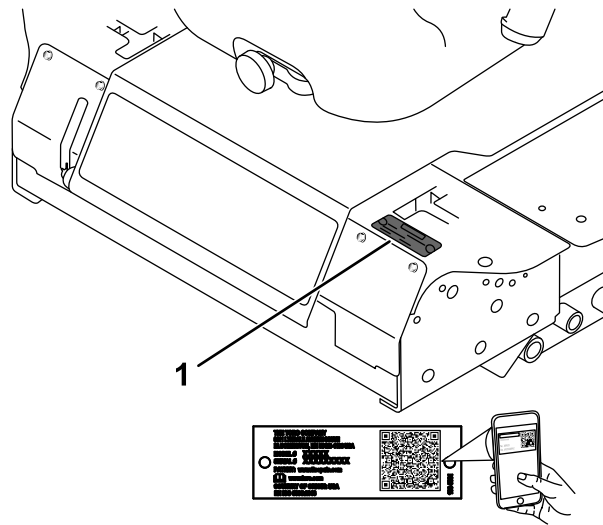
อุปกรณ์เครื่องตัดหญ้าใบมีดโรตารแบบนงขบ ซงออกแบบมาสำหรับพหุไรบการมออาชพทตองการนำไปใช้งานเชิงพาณิชย์ เหมาะกับการตัดหญ้าในสนามกอล์ฟหรือการดูแลรักษาเป็นรายวันภายในสวน สนามกีฬา และพื้นที่เชิงพาณิชย์เป็นหลัก และไม่ได้ออกแบบมาสำหรับตัดพุ่มไม้ ตัดหญ้า และพุ่มไม้ ใดๆ กตบโตทางทงหลวง หรือใช้ในการเกษตร การใช้งานผลิตภัณฑ์นอกเหนือจากวัตถุประสงค์ที่กำหนดไว้ อาจเป็นอันตรายต่อคุณและคนรอบข้างได้

กรุณาอ่านเอกสารอย่างละเอียดเพื่อศึกษาวิธีควบคุมและบำรุงรักษาผลิตภัณฑ์อย่างเหมาะสม และเพื่อหลีกเลี่ยงการบาดเจ็บและความเสียหายต่อผลิตภัณฑ์ คุณมีหน้าที่การใช้งานผลิตภัณฑ์อย่างถูกต้องและปลอดภัย

โปรดเข้าไปที่เว็บไซต์ www.Toro.com เพื่อดูเอกสารความปลอดภัยของผลิตภัณฑ์และเอกสารประกอบการใช้งาน ขอมลอุปกรณ์เสริม ความช่วยเหลือเพื่อคนหาตัวแทนจำหน่าย หรือลงทะเบียนผลิตภัณฑ์

หากคุณต้องการการซ่อมบำรุง อะไหล่ของ Toro หรือขอมลเพิ่มเติม โปรดติดต่อตัวแทนบริการโทรคมนาคมหรือฝ่ายบริการลูกค้าของ Toro และเตรียมหมายเลขรุ่นและหมายเลขซีเรียลของผลิตภัณฑ์ไว้พร้อม [SU 1](#) ระดับตำแหน่งของหมายเลขรุ่นและหมายเลขซีเรียลบนผลิตภัณฑ์ จุดบนกหมายเลขในช่องว่างที่กำหนดให้

สำคญ: นอกจากนั้น คุณสามารถใช้มือถือสแกนรหัส QR บนสติ๊กเกอร์หมายเลขซีเรียลได้ (ถ้ามี) เพื่อเข้าถึงขอมลการรับประกัน อะไหล่ และขอมลผลิตภัณฑ์อื่น ๆ



g241316

su 1

1. ตำแหน่งหมายเลขรุ่นและหมายเลขซีเรียล

หมายเลขรุ่น _____
หมายเลขซีเรียล _____

คมอฉบบบใหลอหลลเกยวคอบนตรายทอาจเกดชน แลระบบขอความความปลอดภัยแสดงดวยสัญลักษณ์เตอนอนตราย (su 2) ซงบบงบอคอนตรายทอาจสงผลใหลเคดการบาดเจบรายแรงหรือเสยชวตหากคณไม่ปฎบตตามขอควรระวงทแนะนำ



g000502

su 2

1. สัญลักษณ์เตอนอนตราย

คมอฉบบบใหลคำ 2 คำใการแนบขอมล **สำคัญ** เพอใคณใสใจศกษาขอมลพิเศษเกยวคอบกลไกแลล **หมายเหตุ** เพอแนบขอมลทวไปทควรรใความสนใจเปนพิเศษ

เนอคา

ความปลอดภัย	6
ความปลอดภัยทั่วไป.....	6
สตกเคอร์ความปลอดภัยและคำแนะนำ	6
การตั้งค่า	14
1 การยกโรลบาร์	14
2 การตัดตงชุดตัดหญ้า.....	14
3 การปรับลอคาสเตอร์ด้านหน้าฝั่งซ้าย	15
4 การตรวจสอบแรงดันลมยาง	15
5 การตัดตงน้ำหนักถ่วง (เพื่อให้เป็นไปตามมาตรฐาน CE).....	16
6 การตรวจสอบระดับน้ำมันและน้ำยา	17
7 การตัดสตกเคอร์ (เฉพาะอุปกรณ์ CE)	17
ภาพรวมผลิตภัณฑ์	18
การควบคุม	18
ขอมลจำเพาะ	21
อุปกรณ์ต่อพ่วง/อุปกรณ์เสริม	22
ก่อนการปฏิบัติงาน	23
ความปลอดภัยก่อนการใช้งาน	23
การเติมน้ำมัน	23
การตรวจสอบระดับน้ำมันเครื่อง	25
การตรวจสอบระบบหล่อเย็น	25
การตรวจสอบระบบไฮดรอลิก	25
การปรับโรลบาร์.....	25
การใช้ระบบบนเทอร์ลอคบนรถ	27
การปรับตำแหน่งเบาะที่นั่ง.....	29
การปรับระบบกันสะเทือนของเบาะที่นั่ง	29
การปลดสลักเบาะที่นั่ง	30
ระหว่างการปฏิบัติงาน	30
ความปลอดภัยระหว่างการใช้งาน	30
การใช้งานเบรกมือ	32
การสตาร์ทเครื่องยนต์.....	33
การขบขออุปกรณ์	34
การดับเครื่องยนต์	35
การใช้งานเครื่องตัดหญ้า	36
การปรับความสูงในการตัด	37
เคลดลบการปฏิบัติงาน	38
หลังการปฏิบัติงาน	39
ความปลอดภัยทั่วไป.....	39
การเขนอุปกรณ์	39
การบรรทุกอุปกรณ์	40
การบรรทุกอุปกรณ์	41
การบำรุงรักษา	43
ความปลอดภัยในการบำรุงรักษา	43
กำหนดการบำรุงรักษาตามคำแนะนำ	43
รายการตรวจสอบสำหรับการบำรุงรักษารายวน	45
การหลอลน	46
การอดจาาระบบแรงและบชชง	46
การหลอลนกระปุกเกียรชุดตัดหญ้า	46
การบำรุงรักษาเครื่องยนต์	48
ความปลอดภัยของเครื่องยนต์	48
การตรวจสอบระบบกรองอากาศ	48
การซ่อมบำรุงระบบกรองอากาศ.....	49
การซ่อมบำรุงน้ำมันเครื่อง	50
การบำรุงรักษากระบบเชอเพลง	52
การซ่อมบำรุงเครื่องแยกน้ำ	52
การระบายถงน้ำมันเชอเพลง	53
การตรวจสอบทอน้ำมันและขอต่อจ.....	53

การไล่อากาศในระบบเซอเพลง	53
การไล่อากาศออกจากหวด	53
การบำรุงรักษาระบบไฟฟ้า	55
ความปลอดภัยของระบบไฟฟ้า	55
การซ่อมบำรุงแบตเตอรี่.....	55
การจกเก็บแบตเตอรี่.....	55
การตรวจสอบฟิวส์.....	55
การบำรุงรักษาระบบขับเคลื่อน	57
การตรวจสอบแรงดันลมยาง	57
การเปลี่ยนลอคาสเตอร์และแบรง	58
การบำรุงรักษาระบบระบายความร้อน	59
ความปลอดภัยของระบบหล่อเย็น	59
การตรวจสอบระบบหล่อเย็น	59
การทำความสะอาดหมอน้ำ.....	59
การบำรุงรักษาเบรก	61
การปรับสวตชอนเทอรลอคเบรกจกด	61
การบำรุงรักษาสายพาน	63
การตรวจสอบความตงสายพานอลเทอรเบเตอร.....	63
การบำรุงรักษาระบบควบคุม	64
การปรับสวตชเกยรวาง-อนเทอรลอคของคนควบคุม.....	64
การปรับการคนเกยรวางของคนควบคุม.....	65
การปรับระบบขับเคลื่อนสำหรับเกยรวาง	66
การปรับความเร็วขับเคลื่อนบนพนงสด.....	67
การปรับการตตตาม	69
การบำรุงรักษาระบบไฮดรอลค	71
ความปลอดภัยของระบบไฮดรอลค	71
ความจน้ำมนไฮดรอลค	71
ขอมลจำเพาะน้ำมนไฮดรอลค	71
การตรวจสอบระบบไฮดรอลค	71
การเปลยนน้ำมนไฮดรอลคและโสกรอง	73
การทำความสะอาด	74
การทำความสะอาดไตชดตตหญา.....	74
การทงของเสย.....	74
การจกเกบ	75
ความปลอดภัยเมจจกเกบ	75
การเตรยมอปลกรณสำหรับการจกเกบ.....	75
การเตรยมเครองยนต์.....	76

ความปลอดภัย

อุปกรณ์ออกแบบตามมาตรฐาน CEN ANSI B71.4-2017 และ ISO EN 5395 เมอคนตตตชด CE และทำตามขั้นตอนการตงคยอยงกตตง

ความปลอดภัยทั่วไป

อุปกรณ์อาจทำให้เกิดการบาดเจ็บแถมอและเทร รวมถึงเอดอนตรยจกควตทกระเดนไต ดงนน ปรกฏตตตามค้แนะน้าดนควตความปลอดภัยทงทมดอยเสมอเพอหลกเลยงการบดเจบรยแรง

- จอนและค้ควตเข้ใจเนอหขของ คมอฟไซบบนกอนจะสตารทเครอง
- ปรดตสมารชณะควคคมอปรคณ อยยค้จกกรรมทค้ให้เสยสมาร มฉนนอจสงผลให้เกิดการบดเจบหรือเคคควมเสยหยตอกรพยสนไต
- หกคไมไตตตตงแพงกนและอปรคณนรคยอน ๆ ทงทมด หรือแพงกนและอปรคณนรคยท้จกนพดปคท กรณยอช้เครอง
- เกบมอและเทรให้หจกชนสวนทมน อยให้หจกชงอเปดเทวสด
- กนคนดอยรอบและเดก ๆ อจกชกพทท้จกน หกคเดกช้จกนอปรคณดอยเดดชก
- ดบเครองยนต ดงคยเจออจ (ถยเสยบคยเจออจ) และรอให้เครองหยดงกอนจะลคออกจกทงคนชบ รอให้อปรคณเยนลคกอนปรบ ชอมบ้ารง ค้ควตสะอจท หรือจคเกบ

การช้จกนหรือบ้ารงรคชยอยงมอจกตงอจสงผลให้เกิดการบดเจบชนไต เพอลดโอกศทจะเคคการบดเจบ ให้ปรกฏตตตามค้แนะน้าดนควตความปลอดภัยและสงเคคคสยลคชณเตอนอนตรย ▲ ไตคค ชอควระวจ ค้เตอน หรืออนตรย ชงเปนค้แนะน้าเพอควตความปลอดภัยสวนบคคล การมอปรกฏตตตามค้แนะน้าเหลสนอจสงผลให้บดเจบหรือเสยชวตไต

สตกเกอรควตความปลอดภัยและค้แนะน้า



สตกเกอรและค้แนะน้าดนควตความปลอดภัยมอจเห็นดอชดเจน และตดอช้กลคบชรเวณทมโอกศเคคอนตรย เปลยชนสตกเกอรทเสยหยหรือหยไป



decaloemmark

1. ชงบอควยไทมดเปนชนสวนจกคผลตอปรคณตนแบบ



decalbatteryymbols

สยลคชณแบตเตอร

สยลคชณเหลสนบงชวนหรือทงทมดตดอช้บนแบตเตอร

1. อนตรยจกการระเบด
2. หกคอช้กลไฟ เปลวไฟ หรือสชบชร
3. อนตรยจกน้ยคคดกรอน/แพลโหคจกสยเรคค
4. สวมเวณนรคย
5. จอน คมอฟไซ
6. กนพคยรอบชงอจกหจกชงแบตเตอร
7. สวมเวณนรคย คชทจคระเบดไดอจกท้ให้ตบอดและเคคการบดเจบ บอน ๆ ไต
8. กรดแบตเตอรอจกท้ให้ตบอดหรือลวคพหนงอยงรนแรง
9. ลางตาดวช้ค้ทกนทและพชแพทชโดยเรว
10. มตะก หกคทง



93-6696

decal93-6696

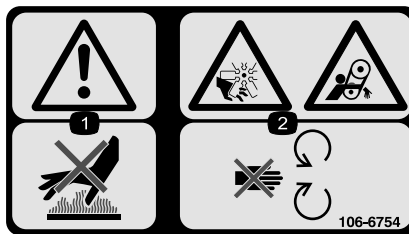
1. อันตรายจากพลังงานสะสม—อ่าน *คัมภีร์*



93-6697

decal93-6697

1. อ่าน *คัมภีร์*
2. เติมน้ำมัน SAE 80w-90 (API GL-5) ทก ๆ 50 ชั่วโมงการใช้งาน



106-6754

decal106-6754

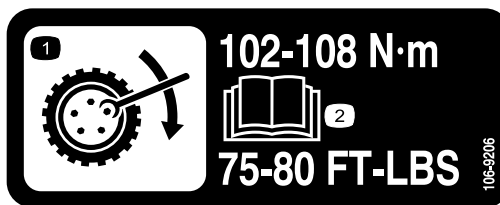
1. คำเตือน—ห้ามแตะพ่นพวرون
2. อันตรายจากการกบฏ/กตต อันตรายจากพดลมและการเกยวพน—อยใหางจากชนสวนเคลอนไหว



106-6755

decal106-6755

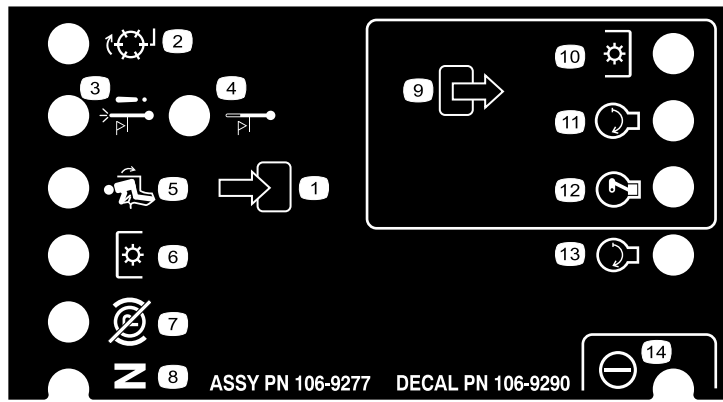
1. นำยาหลอเอนเครื่องยนมความดน
2. อันตรายจากการระเบต—อ่าน *คัมภีร์*
3. คำเตือน—ห้ามแตะพ่นพวرون
4. คำเตือน—อ่าน *คัมภีร์*



106-9206

decal106-9206

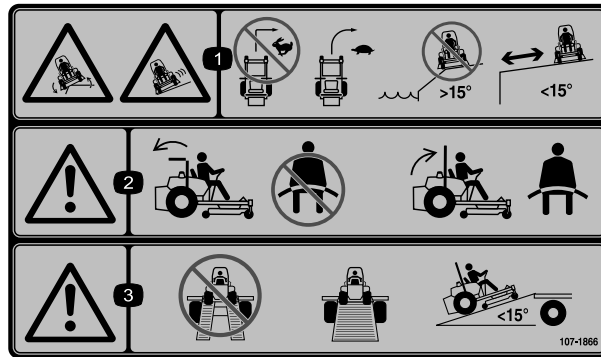
1. ขอมลจำเพาะคาแรงบดของลล
2. อ่าน *คัมภีร์*



decal106-9290

106-9290

- | | | | |
|-----------------------|------------------|-----------------------|-----------|
| 1. อนุพต | 5. ออยโนทง | 9. เอทพต | 13. สตรกท |
| 2. โม่ไซงน | 6. เกยรฟรก (PTO) | 10. เกยรฟรก (PTO) | 14. ก้ลง |
| 3. เครื่องดบดวอยอหลมส | 7. เบรกมอ | 11. สตรกท | |
| 4. ค้ตอตอนอหลมส | 8. เกยรวง | 12. จยพลงงนพอวง (ETR) | |

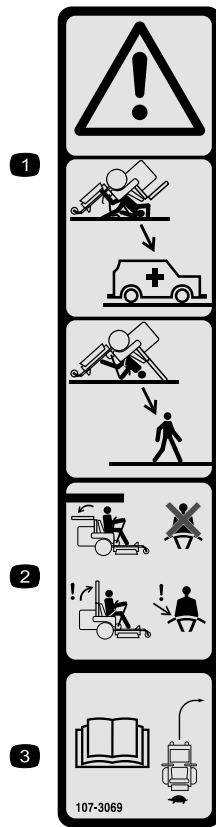


decal107-1866

107-1866

หมายเหตุ: อุปกรณ์ผ่านการทดสอบความเสถียรตามมาตรฐานอุตสาหกรรมในการทดสอบแนวข้างและแนวยาวแบบยกยก โดยใช้ความลาดสูงสุดแนะนำตามกระบอกยบนสตกเกอร์ กรุณาคำแนะนำการใช้งานอุปกรณ์บนทางลาดใน *คมอพีไซ* รวมถึงสภาวะที่คุณสามารถใช้งานอุปกรณ์ได้ เพื่อประเมินว่าคุณจะใช้งานอุปกรณ์ในสภาวะดังกล่าวและในบริเวณที่ต้องการใดหรือไม่ สภาพเส้นทางเปลี่ยนแปลงไปอาจจะส่งผลต่อการทำงานของอุปกรณ์บนพนลาดได้ ถ้าทำได้ ควรวางชุดตัดหญ้าไว้ต่ำลงกบพนขณะใช้งานอุปกรณ์บนทางลาด การยกชุดตัดหญ้าขณะใช้งานบนทางลาดอาจทำให้อุปกรณ์ไม่มั่นคงได้

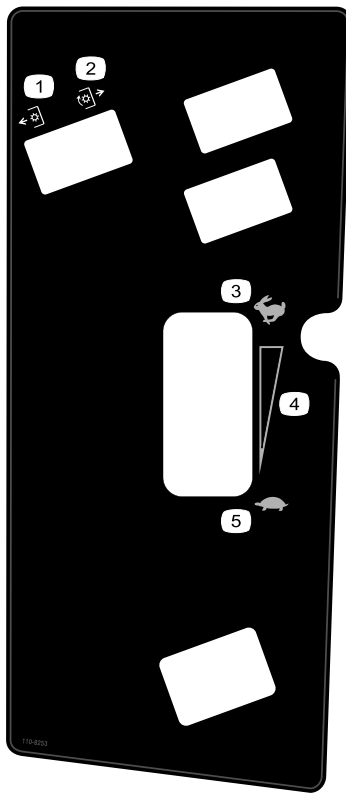
1. อนุรยจกการลนโกล/การสยเสยการควบคม อนุรยจกการคว้เอง รวงตค—อยาเลยวดวอยความเรวสง ใหลยวดวอยความเรวต้ อยาไซงานบนทางลาดโกลแหลงน้ำ หามไซบนทางลาดทงนมากกว่า 15° อยใหลางจกทางชน
2. ค้ตอตอน—หากลดโรลบาร์ลงมา อยาคาดเขมขดนรกย หากยกโรลบาร์ชน ใหลาดเขมขดนรกย
3. ค้ตอตอน—ห้ามไซทางลาดคเมอปรรกขนรลพวง ไซทางลาดเพยง 1 ขดทกวางพอส้สำหรับอุปกรณ์ และไซทางลาดทมความชนนอยควา 15°



107-3069

decal107-3069

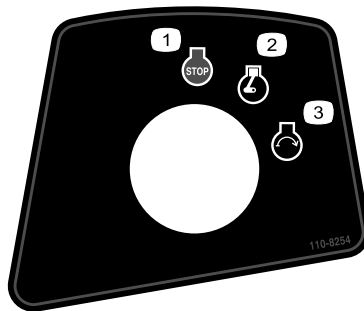
1. คำเตือน-โมการปองกนการพลกควำเมอลดโรลารลงมา
2. เพอหลกเลงการบาดเจบหรือการเสยชวตจากอบตเหตุพลกควำ ไหยกโรลารชนแลวลอกตำแหนงเอาไ้ และคาดเขมชดนรภยลดโรลารลงมาเฉพาะเมอจ้ำเปบจรง ๆ เทานน ไมตองคาดเขมชดนรภยเมอลดโรลารลงมา
3. อาน*อานคมอฝไซ* ขบชซา ๆ อยางระมดระวง



110-8253

decal110-8253

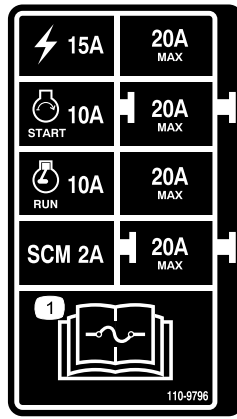
- | | |
|-------------|--------------------------|
| 1. PTO—ปิด | 4. การตกคานวแปรแบบตอเนอง |
| 2. PTO—เปิด | 5. ซา |
| 3. เรว | |



110-8254

decal110-8254

- | | |
|---------------------|---------------------|
| 1. เครื่องยนต—หยุด | 3. เครื่องยนต—สตารท |
| 2. เครื่องยนต—ทำงาน | |



110-9796

decal110-9796

1. อานขอมลเกวควบฟวสในคณอฟไซ

⚠ WARNING: This product can expose you to chemicals including diesel engine exhaust, which is known to the State of California to cause cancer, and carbon monoxide, which is known to the State of California to cause birth defects or other reproductive harm. For more information go to www.P65Warnings.ca.gov. For more information, please visit www.toro.com/CAProp65.

CALIFORNIA SPARK ARRESTER WARNING

Operation of this equipment may create sparks that can start fires around dry vegetation. A spark arrester may be required. The operator should contact local fire agencies for laws or regulations relating to fire prevention requirements.

133-5618

133-5618

decal133-5618

GROUNDMASTER 7200 / 7210
QUICK REFERENCE AID

CHECK/SERVICE (daily)
 1. OIL LEVEL, ENGINE
 2. OIL LEVEL, HYDRAULIC TANK
 3. COOLANT LEVEL, RADIATOR
 4. FUEL/WATER SEPARATOR
 5. PRECLEANER - AIR CLEANER

6. RADIATOR SCREEN
 7. BRAKE FUNCTION
 8. TIRE PRESSURE
 9. BATTERY
 10. BELTS - DECK, FAN, ALTERNATOR
 11. GEARBOX
 GREASING - SEE OPERATOR'S MANUAL

FLUID SPECIFICATIONS/CHANGE INTERVALS

SEE OPERATOR'S MANUAL FOR INITIAL CHANGES.	FLUID TYPE	CAPACITY	CHANGE INTERVAL*		FILTER PART NO.
			FLUID	FILTER	
A. ENGINE OIL	*SAE 15W-40	3.9 QTS. WITH FILTER (3.7 LITERS)	150 HRS.	150 HRS.	108-3841
B. HYD. CIRCUIT OIL	MOBIL 424	10.9 QTS. (10.3 LITERS)	800 HRS.	800 HRS.	108-5194
C. AIR CLEANER			SEE INDICATOR		108-3810
D. WATER SEPARATOR				400 HRS.	110-9049
E. FUEL TANK	NO. 2-Diesel	11 GALS. (41 LITERS)	Drain and flush, 2 yrs.		
F. COOLANT	50/50 Ethylene glycol/water	6 QTS. (5.7 LITERS)	Drain and flush, 2 yrs.		
G. GEARBOX	SAE EP90W	12 oz. (355 mL)	400 HRS.		

*SEE OPERATOR'S MANUAL FOR INITIAL CHANGES / WINTER USE.

110-8252

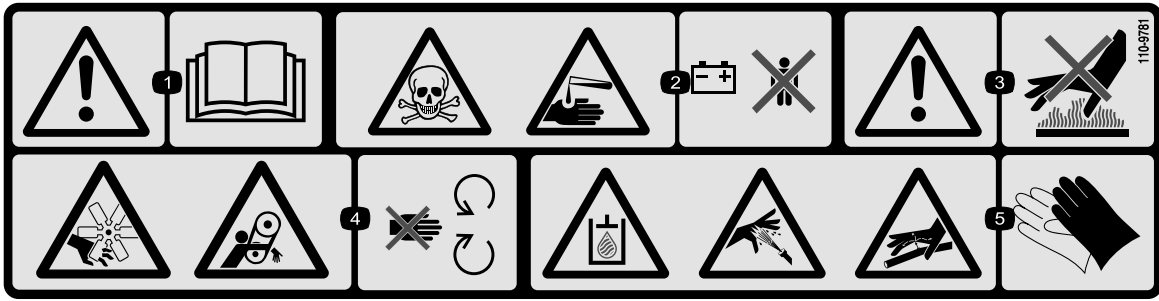
decal110-8252

110-8252

1. อานคณอฟไซ
2. แรกมอ

3. นำนไฮดรอลค
4. นำนเชอเพลง

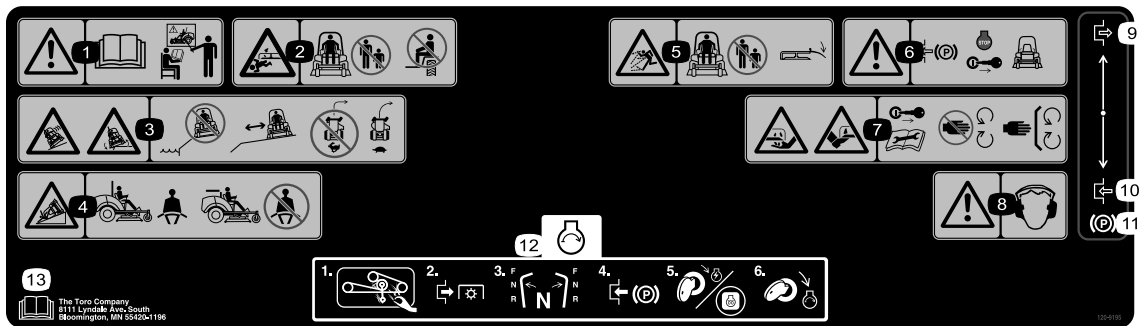
5. น่ายาหลอเยนคเรองยนต์
6. นำนคเรอง



110-9781

decal110-9781

1. คำเตือน—อันตรายจากสารพิษ
2. อันตรายจากสารพิษ อันตรายจากน้ำยากดกรอง/แผ่นโหมจากสารเคมี—คนเด็ก ๆ ให้อยู่ห่างจากแบตเตอรี่
3. คำเตือน—ห้ามแตะพวงพวง
4. อันตรายจากการลื่น/ลื่นล้ม อันตรายจากพดลมและการเกี่ยวพัน—อยู่ห่างจากชิ้นส่วนเคลื่อนไหว
5. อันตรายจากน้ำมันไฮดรอลิกภายใต้ความดัน อันตรายจากสปริงแรงดันสูง อันตรายจากของเหลวแรงดันสูง การฉีกขาดของสาย—สวมใส่อุปกรณ์ป้องกันมือและพวงพวง

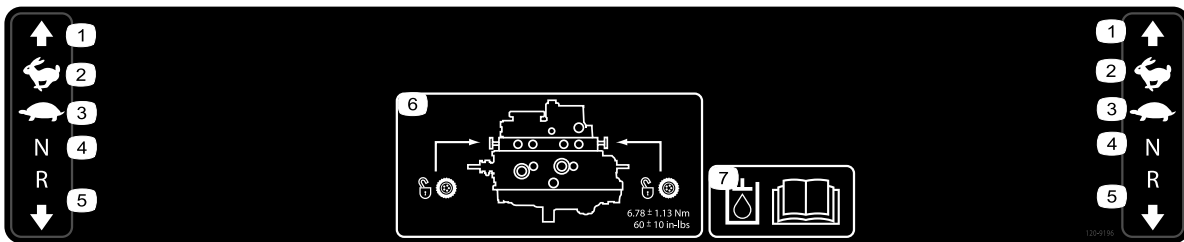


120-9195

decal120-9195

หมายเหตุ: อุปกรณ์ผ่านการทดสอบความเสถียรตามมาตรฐานอุตสาหกรรมในการทดสอบแนวข้างและแนวยาวแบบยกยก โดยใช้ความลาดชันที่กำหนดแนะนำตามกระบอกยบนสติกเกอร์ กรุณาอ่านคำแนะนำการใช้งานอุปกรณ์บนทางลาดใน *คู่มือผู้ใช้* รวมลงสภาวะที่คนสามารถใช้งานอุปกรณ์ได้ เพื่อประเมินว่าคุณจะใช้งานอุปกรณ์ในสภาวะดังกล่าวและในบริเวณที่ต้องการใดหรือไม่ สภาพเส้นทางเปลี่ยนแปลงไปอาจจะมีผลต่อการดำเนินงานของอุปกรณ์บนทางลาดได้ ถ้าทำได้ ควรตรวจสอบดูความถี่ของพวงพวงขณะใช้งานอุปกรณ์บนทางลาด การยกขดตดความถี่ขณะใช้งานบนทางลาดอาจทำให้อุปกรณ์ไม่มั่นคงได้

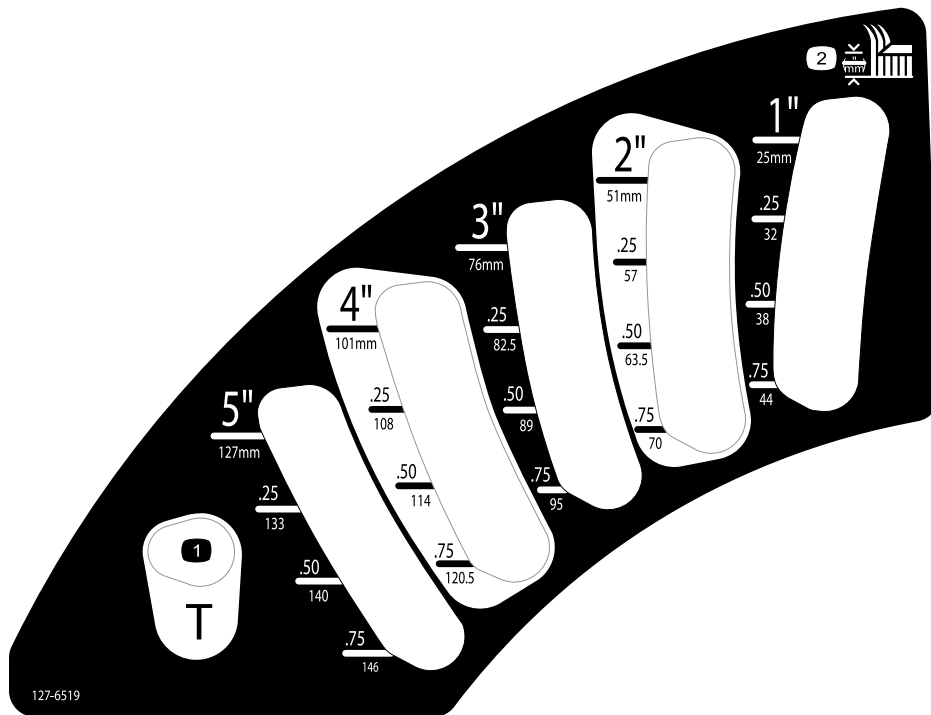
- | | |
|--|---|
| <ol style="list-style-type: none"> 1. —อันตรายจากสารพิษ อย่าใช้งานอุปกรณ์ เว้นแต่คุณได้รับการฝึกฝนมาแล้ว 2. อันตรายจากการลื่น/ลื่นล้ม, ไม่มั่นคงตดความถี่—คนพกอยรอบข้างให้ออกห่างจากอุปกรณ์ ห้ามใช้อุปกรณ์มาขนส่งพวงพวง 3. อันตรายจากการร่นไกล/การสยเสยการควบคุม, อันตรายจากการคว่ำเอง รวงตด—ห้ามตดความถี่ไกลทางชน อยู่ห่างจากทางชน อย่าเลี้ยวด้วยความเร็วสูง ใเลี้ยวด้วยความเร็วต่ำ 4. อันตรายจากการคว่ำเอง—คาดเข็มขัดนิรภัยเมื่อยกโรลบาร์ชน ไม่ต้องคาดเข็มขัดนิรภัยเมอลดโรลบาร์ลง 5. อันตรายจากวตลกระเด็น—คนพกอยรอบข้างให้ออกห่างจากอุปกรณ์ ลดระดับแรงเบียงกตทางลงมากอนใช้งานอุปกรณ์ 6. คำเตือน—ดงเบรกมอ ดบเครื่องยนต์ และดงกญแจออกกอนจะออกจากอุปกรณ์ 7. อันตรายจากการลื่น/ลื่นล้มมอหรือเทอ ไม่มั่นคงตดความถี่—ดงกญแจออกและอันตราย <i>คู่มือผู้ใช้</i> กอนการบ่างรอกษา อยู่ห่างจากชิ้นส่วนเคลื่อนไหว ตดตงแรงกนและฝ่าครอบทงหมดใเขา | <ol style="list-style-type: none"> 8. คำเตือน—สวมใส่เครื่องป้องกันการโดยน 9. ปลด 10. ใช้งาน 11. เบรกมอ 12. สตารกเครื่องยนต์—ควาดความถี่และเสชวสดออกจา กสายพวนและรอกเครื่องตดความถี่ ปลดเกยร PTO เขากยรวาง ดงเบรกมอ บดกญแจเพอสตารกเครื่องตดความถี่ และหมนกญแจจอนสดเพอสตารกเครื่องยนต์ 13. าน <i>คู่มือผู้ใช้</i> |
|--|---|



decal120-9196

120-9196

- | | | |
|-----------|--|--|
| 1. เดนหนา | 4. เกยรวาง | 7. อานขอมลเพมเตม
เกยกวบนามนโหดรอกโตใน <i>คมอฟไซ</i> |
| 2. เรว | 5. ถอยหลง | |
| 3. ซา | 6. ตำแหน่งวาลวลากรอง
บดวาลวลากรองจนไดแรงบด 5.65 ถึง 7.91
นิวตันเมตร (50 ถึง 70 นิวปอนด์) | |



decal127-6519

127-6519

- | | |
|---------------------------------------|-------------------|
| 1. ตำแหน่งการวางอุปกรณ์สำหรับการขนส่ง | 2. ความสูงในการตด |
|---------------------------------------|-------------------|

การตรวจคา

ขงสวนหลวม

ใชแผนภมดางเพอยนยววจดสงขงสวนทงหมดแลว

ขงตอน	คำอธิบาย	จำนวน	ใช
1	ไมตองใชขงสวน	-	ยก ROPS
2	คำแนะนำในการตตงขดตตทหลยา	1	ตตงขดตตทหลยา
3	ไมตองใชขงสวน	-	ปรบลอкасเตอร์ดางหนาฟงชาย
4	ไมตองใชขงสวน	-	ตรวจสอบแรงดงลมยาง
5	ไมตองใชขงสวน	-	ตตงนำหคกวง
6	ไมตองใชขงสวน	-	ตรวจสอบระดับน้ำมันไฮดรอลค น้ำมันเครื่อง และน้ำหล่อเยน
7	ป้ายบอกปทผลต	1	ตตตทเกอร (เฉพาะอปกรณ CE)

สอและขงสวนเพมเตม

คำอธิบาย	จำนวน	ใช
คมอฝใช	1	างนคมอกองใชงานอปกรณ
คมอเจ้าของเครื่องยงนต	1	ดขอมลเครื่องยงนตจากในคมอ
กยแอสตารท	2	สตารทเครื่องยงนต

1

การยกโรลมาร

ไมตองใชขงสวน

ขงตอน

ยกโรลมาร โปรดด [การปรบลโรลมาร \(หนา 25\)](#)

5

การตัดตงนำหนกถวง (เพอไหเปนไปตามมาตรฐาน CE)

ไมถองไซชนสวน

ขนถอน

อปกรณถตตงถศขนาด 183 ซม. (72 นว) และไมมอปกรณถอพงอน ๆ
 ไมจําเปนถองเพมนำหนกถวงเพอปรุบตตามมาตรฐาน CE แตคนอาจถองขอและถตตงนำหนกถวงเพมเติม
 ขนอยกบขนาด/ประเภทถศเครื่องถตถหญาและอปกรณถอพงทคนถตตงบนอปกรณ
 ตารางถอไปนแสดงรปแบบการใชงานอปกรณถอพงและนำหนกถวงถานหนาเพมเติมจําเปนสำหรับแต่ละสน :

ขอมรปแบบการใชงาน	นำหนกพวงทถองไซกบฐานถศ 157.5 ซม. (62 นว) (30457)	นำหนกพวงทถองไซกบฐานถศ 183 ซม. (72 นว) (30353)	นำหนกพวงทถองไซกบฐานถศ 183 ซม. (72 นว) (30481)
ชดลากพวง Groundsmaster 7200/7210 ทไมมอปกรณถอพง	10 กก. (22 ปอนต)	0 กก. (0 ปอนต)	0 กก. (0 ปอนต)
ชดลากพวง Grounds- master 7200/7210 และหลงคากนถตตแบบแขง	34 กก. (75 ปอนต)	9.5 กก. (21 ปอนต)	15 กก. (33 ปอนต)
ชดลากพวง Groundsmaster 7200/7210 หลงคากนถตตแบบแ ชงและชดไฟถนน	32.2 กก. (71 ปอนต)	28.5 กก. (63 ปอนต)	10 กก. (22 ปอนต)
ชดลากพวง Grounds- master 7200/7210 หลงคากนถตตแบบแขง ชดไฟถนน และชาตงแมแรง	18 กก. (40 ปอนต)	17 กก. (37 ปอนต)	10 กก. (22 ปอนต)
ชดลากพวง Groundsmaster 7200/7210 หลงคาแขง และชาตงแมแรง	14 กก. (31 ปอนต)	10 กก. (22 ปอนต)	10 กก. (22 ปอนต)
ชดลากพวง Groundsmaster 7200/7210 ชดไฟถนน และชาตงแมแรง	0 กก. (0 ปอนต)	0 กก. (0 ปอนต)	0 กก. (0 ปอนต)
ชดลากพวง Groundsmaster 7200/7210 และชดไฟถนน	11.3 กก. (25 ปอนต)	0 กก. (0 ปอนต)	0 กก. (0 ปอนต)
ชดลากพวง Groundsmaster 7200/7210 และชาตงแมแรง	0 กก. (0 ปอนต)	0 กก. (0 ปอนต)	0 กก. (0 ปอนต)

ถตตถวแทนจําหนายกไดรบอนญาตของ Toro เพอขอชดเครื่องมอและนำหนกถวงทเหมาะสมสำหรับอปกรณถองคน

6

การตรวจสอบระดับน้ำมันและน้ำยา

โมดูลใช้ขนสวน

ขั้นตอน

1. ตรวจสอบระดับน้ำมันไฮดรอลิกก่อนสตาร์ทเครื่องยนต์ โปรดดู [การตรวจสอบระบบไฮดรอลิก \(หน้า 71\)](#)
2. ตรวจสอบระดับน้ำมันเครื่องก่อนสตาร์ทเครื่องยนต์ โปรดดู [การตรวจสอบระดับน้ำมันเครื่อง \(หน้า 50\)](#)
3. ตรวจสอบระบบการหล่อเย็นก่อนสตาร์ทเครื่องยนต์ โปรดดู [การตรวจสอบระบบหล่อเย็น \(หน้า 59\)](#)

7

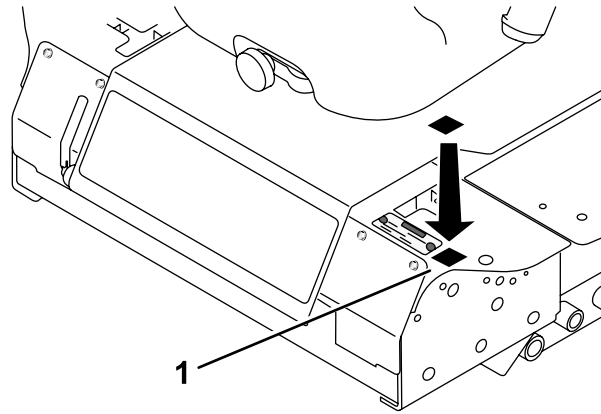
การติดตั้งเกอ (เฉพาะอุปกรณ์ CE)

ขนสวนที่ต้องใช้สำหรับขั้นตอน:

1	ป้ายบอกफल
---	-----------

ขั้นตอน

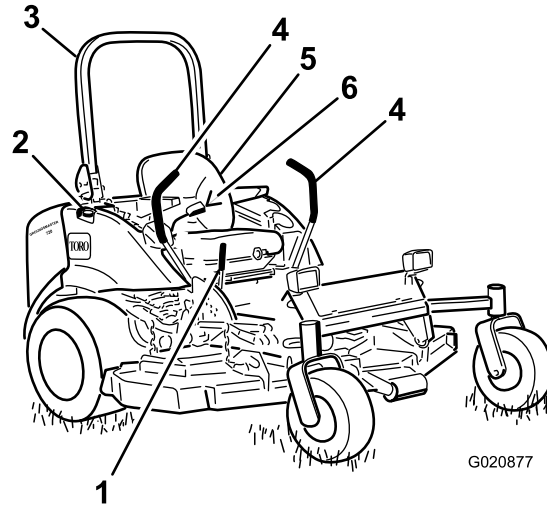
บนอุปกรณ์ต้องปฏิบัติตามมาตรฐาน CE ใตดป้ายบอกफलตามกบขนสวนกแยกมา ([SU 3](#))



SU 3

g278244

ภาพรวมผลิตภัณฑ์

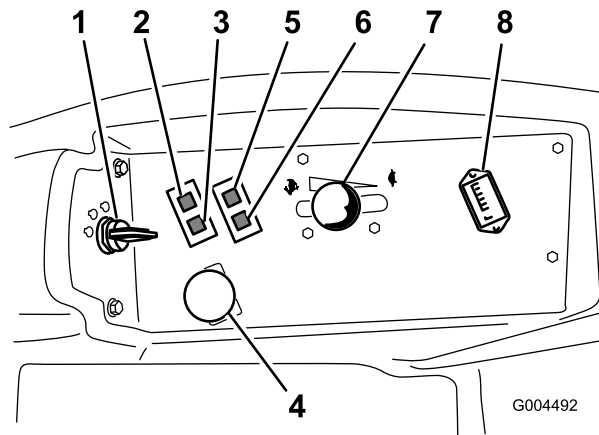


G020877

g020877

สพ 4

- | | |
|------------------------|--------------------------|
| 1. คนเบรกมือ | 4. คนควบคุมการขับเคลื่อน |
| 2. ฟาเซอเพลง (สองฝั่ง) | 5. เบาะนั่ง |
| 3. โรลนาร | 6. เข็มขุดนรก |



G004492

g004492

สพ 5

- | | |
|---------------------------------------|-------------------------------|
| 1. สวิตซ์สตาร์ทเครื่องยนต์ | 5. ไฟเตือนแรงดันน้ำมันเครื่อง |
| 2. ไฟเตือนอุณหภูมิหล่อเย็นเครื่องยนต์ | 6. ไฟสถานะการชาร์จ |
| 3. ไฟสถานะหวัเทยน | 7. คนโยกนแรง |
| 4. สวิตซ์เคอร์ฟลัก (PTO) | 8. เมเตอร์นชวโมง |

การควบคุม

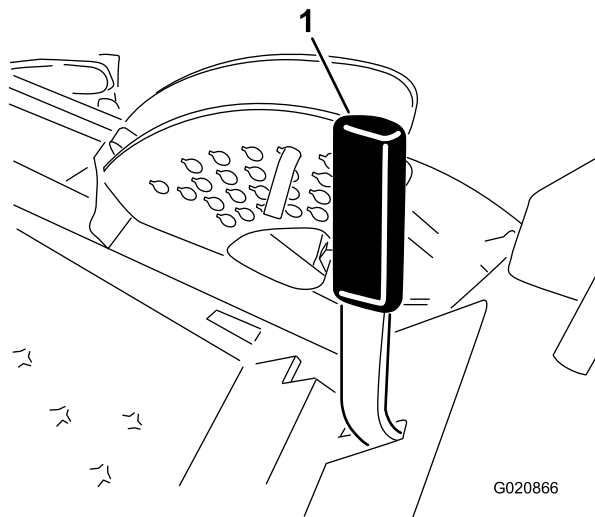
ทำความเข้าใจกับคู่มือการควบคุมทั้งหมดก่อนสตาร์ทเครื่องยนต์และใช้งานอุปกรณ์ (สพ 4 และ สพ 5)

คนควบคุมการขับเคลื่อน

คนควบคุมการขับเคลื่อนใช้ควบคุมการเดินหน้าและถอยหลัง รวมถึงการเลี้ยวอุปกรณ์ โปรดดู การขับขอปกรณ (หน้า 34)

คนเบรกมือ

เมื่อคุณดับเครื่องยนต์ ให้ดึงเบรกมือเพื่อป้องกันไม่ให้รถเคลื่อนที่โดยบังเอิญ หากต้องการใช้เบรกมือ ให้ดึงคนเบรกมือไปข้างหลังและยกขึ้น (สพ 6) หากต้องการปลดเบรกมือ ให้ดันคนเบรกมือไปข้างหน้าและกดลง



G020866

SU 6

g020866

1. คนเบรกมือ

สวิตซ์สตาร์ทเครื่องยนต์

สวิตซ์สตาร์ทเครื่องยนต์ 3 ตำแหน่ง: ปิด, เปิด/อนเครื่อง และ สตาร์ท

คนโยกเลนแรง

คนโยกเลนแรงควบคุมความเร็วของเครื่องยนต์ ความเร็วของใบมีด และเมื่อใช้รวมกับคนควบคุมการขับเคลื่อนจะควบคุมความเร็วขับเคลื่อนบนพนักของอุปกรณ์ ดนคนโยกเลนแรงไปข้างหน้าไปยังตำแหน่งเร็ว เพื่อเพิ่มความเร็วเครื่องยนต์ ดนคนโยกไปข้างหลังไปยังตำแหน่งช้า เพื่อลดความเร็วเครื่องยนต์ ให้อุปกรณ์วงโดยมีคนโยกเลนแรงอยู่ในตำแหน่งเร็วเสมอขณะตัดหญ้า

สวิตซ์เกียร์ฟาก (PTO)

สวิตซ์เกียร์ฟาก (PTO) สตาร์ทและหยุดใบมีดตัดหญ้า

ไฟสถานะหวนเทียน (ไฟสาม)

ไฟสถานะหวนเทียน (SU 5) จะตัดขึ้นมาเมื่อคนหมุนสวิตซ์สตาร์ทไปยังตำแหน่งเปิด ไฟจะติดอยู่ 6 วินาที เมื่อไฟดับลงคุณจะสามารถสตาร์ทเครื่องยนต์ได้

เมตรรอบชั่วโมง

เมตรรอบชั่วโมงบนทกจำนวนชั่วโมงกคุณใช้งานอุปกรณ์เมื่อสวิตซ์หยุดในตำแหน่งทำงาน ให้คุณใช้เวลาเหล่านี้มาคำนวณเวลาบำรุงรักษาตามปกติ

ไฟเตือนอุณหภูมิหล่อเย็นเครื่องยนต์

ไฟจะตัดขึ้นมาและใบมีดตัดจะหยุดทำงาน หากน้ำหล่อเย็นเครื่องยนต์อุณหภูมิสูง หากคุณไม่ดับเครื่องยนต์และอุณหภูมิหล่อเย็นสูงเกิน 11°C (20°F) เครื่องยนต์จะดับลง

สำคัญ: หากเกิดเครื่องตัดหญ้าผิดปกติและไฟเตือนอุณหภูมิหล่อเย็นติดอยู่ ให้กดลูกบิด PTO ลง แล้วขับเครื่องตัดหญ้าไปยังพนักราบทปลอดภัย จากนั้นดันคนโยกเลนแรงไปข้างหน้าไปยังตำแหน่ง เกียร์ว่าง-ลอค และดึงเบรกมือ ปล่อยให้เครื่องยนต์เดินเบาสักครู่จนอุณหภูมิหล่อเย็นลดลงมาอยู่ในระดับปกติ ปลอดภัย ดับเครื่องยนต์และตรวจสอบระบบน้ำหล่อเย็น โปรดดู [การตรวจสอบระบบหล่อเย็น \(หน้า 59\)](#)

ไฟสถานะการชาร์จ

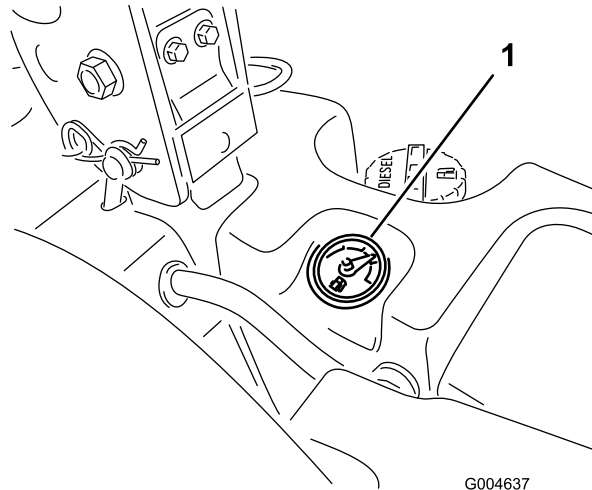
ไฟสถานะการชาร์จจะติดขึ้นมาหากระบบชาร์จไฟฟ้าทำงานสูงกว่าหรือต่ำกว่าช่วงทำงานปกติ (su 5) ตรวจสอบและ/หรือซ่อมระบบชาร์จไฟฟ้า

ไฟเตือนแรงดันน้ำมันเครื่อง

ไฟเตือนแรงดันน้ำมันเครื่องจะติดขึ้นมา หากแรงดันน้ำมันเครื่องตกลงต่ำกว่าระดับปกติ (su 5) หากแรงดันน้ำมันเครื่องต่ำ ให้ดับเครื่องยนต์และประเมินหาสาเหตุซ่อมแซมระบบน้ำมันเครื่องก่อนสตาร์ทเครื่องยนต์อีกครั้ง

เกจเชอเพลง

เกจเชอเพลง (su 7) บอกระดับน้ำมันเชอเพลงที่เหลืออยู่ในถังเชอเพลง



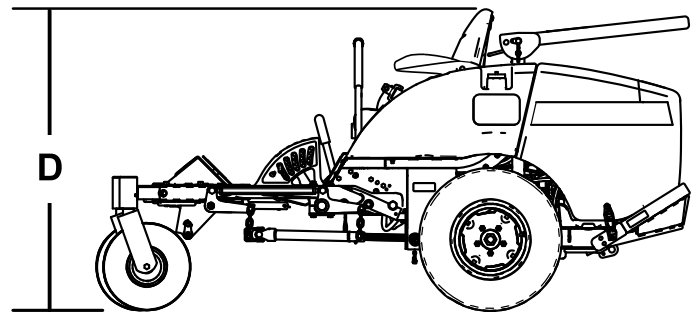
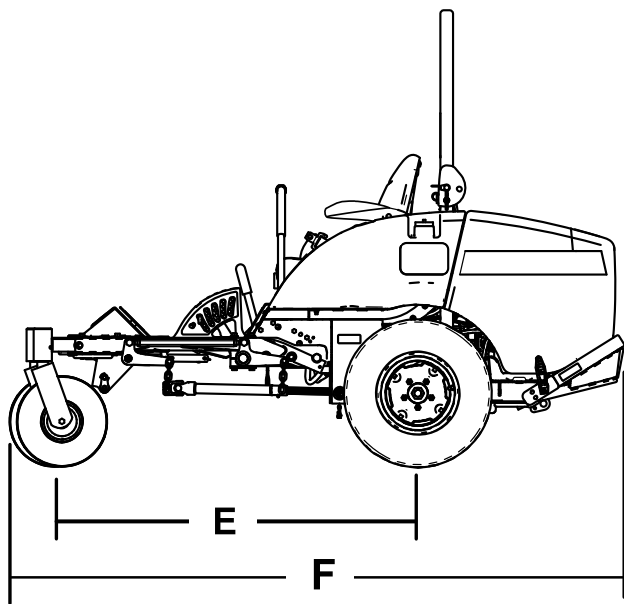
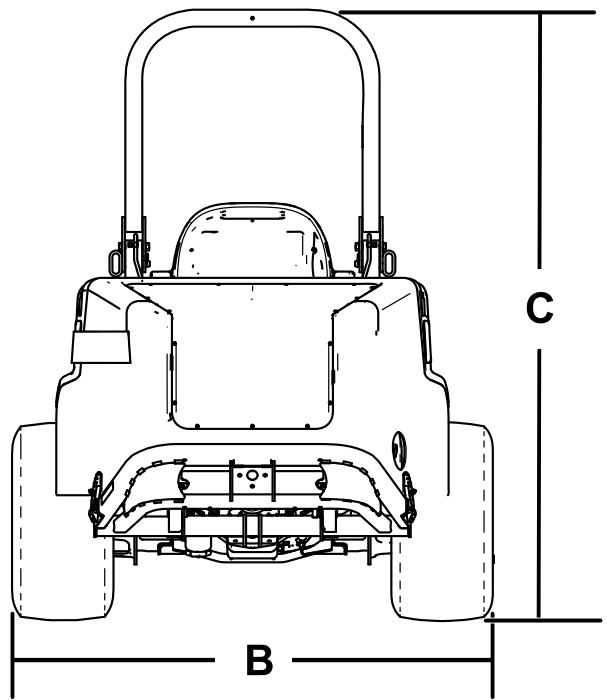
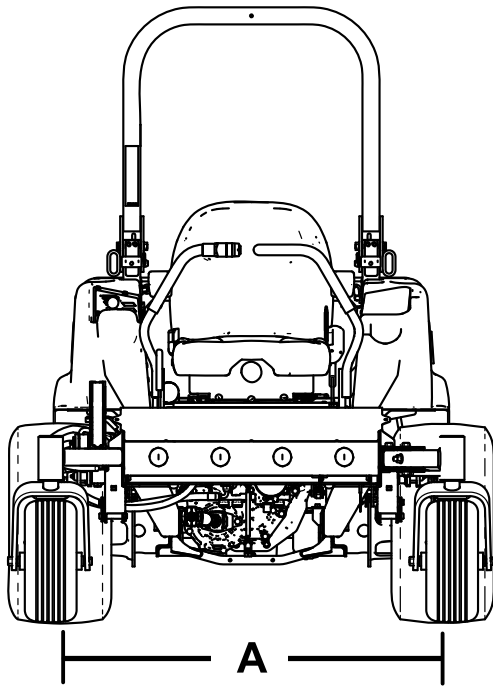
su 7

G004637

g004637

1. เกจเชอเพลง

ขอมลจำเพาะ



สจ 8

g242892

คำอธิบาย	สจ 8 อ้างอิง	ขนาดหร่อนำหนัก
ความสูงเมื่อยกโรลบาร์ชน	C	183 ซม. (72 นิ้ว)
ความสูงเมอลดโรลบาร์ลง	D	125 ซม. (49 นิ้ว)
ความยาวโดยรวม	F	246 ซม. (97 นิ้ว)
ความกว้างโดยรวม	B	145 ซม. (57 นิ้ว)
ฐานล้อ	E	145 ซม. (57¼ นิ้ว)

หนายาง (เส้นกลางถึงเส้นกลาง) ลอกลง	A	114 ซม. (45 นิ้ว)
ความสูงจากพวง		15 ซม. (6 นิ้ว)
น้ำหนัก พร้อมชุดตัดแบบเกว้าง 72 นิ้ว (30354 หรือ 30481)		934 กก. (2,060 ปอนด์)
น้ำหนัก พร้อมชุดตัดแบบเกว้าง 152 ซม. (60 นิ้ว) (30456)		900 กก. (1,985 ปอนด์)
น้ำหนัก พร้อมชุดตัดฐาน 183 ซม. (72 นิ้ว) (30353)		876 กก. (1,932 ปอนด์)
น้ำหนัก พร้อมชุดตัดฐาน 157.5 ซม. (62 นิ้ว) (30457)		855 กก. (1,884 ปอนด์)

หมายเหตุ: ขอมลจำเพาะและการออกแบบอาจมีการเปลี่ยนแปลงโดยไม่ต้องแจ้งให้ทราบ

อุปกรณ์ต่อพ่วง/อุปกรณ์เสริม

เราขอแนะนำอุปกรณ์ต่อพ่วงและอุปกรณ์เสริม Toro สบรองมากมายสำหรับใช้กับเครื่องตัดหญ้ารุ่นเพื่อเสริมประสิทธิภาพและขยายความสามารถของเครื่องตัดหญ้า โปรดติดต่อตัวแทนบริการหรือตัวแทนจำหน่ายที่โตรบอนุญาต หรือเข้าไปที่ www.Toro.com เพื่อดูรายการอุปกรณ์ต่อพ่วงและอุปกรณ์เสริมที่ครบถ้วน

เพื่อสมรรถนะสูงสุดและความปลอดภัยในการใช้งานอย่างต่อเนื่อง โปรดใช้เฉพาะอะไหล่ทดแทนและอุปกรณ์เสริมของแท้จาก Toro อะไหล่ทดแทนและอุปกรณ์เสริมที่ผลิตโดยผลิตรายอื่นอาจเป็นอันตรายและการใช้งานดังกล่าวอาจทำให้การรับประกันผลตกผลเป็นโมฆะ

การปฏิบัติงาน

หมายเหตุ: ดาดานชายและชวาชองอปรณจากตำแหนงปคตในการควบควมเครอง

กอนการปฏิบัติงาน

ควมปลอดภยกอนการใชงาน

ควมปลอดภยทวไป

- หามเดกหรือพทไมโดรบการฝกฝนใชหรือบํารงรชษาอปรณโดยเดดชาด กฎหมายทองถนอาจจํากัดอายุของพบบช เชาชองเปนพรบพดชอบในการจดการฝกอบรมใหภบพควบควมและชางชอมบํารง
- ทำควมคณเคยภบการใชงานอปรณอยางปลอดภย ระบบควบควมของพบบช และปายควมปลอดภย
- ดบเครองยนต ดงภยแจออก (ถาเสยบภยแจอย) และรอใหเครองหยดงกอนจะลกออกจากทงคณชบ รอใหอปรณเยนลงกอนปรบ ชอมบํารง ทำควมสะอาด หรือจดเกบ
- เรยนรอรหดและดบเครองยนตอยางรวดเร็ว
- ตรวจสอบวาทวทำงานเมอมพควบควม สวตชดกเจน และแพงปองกนตตงอยและทำงานโดตามปคต ใชงานเฉพาะเมออปรณทำงานโดอยางเหมาะสมแทนน
- กอนตตหลยา ตรวจสอบอปรณไหเนจเสมอวาไบมต สลกเกลยวดไบมต และชนสวณชดตตอยในสภาพดและทำงานโดตามปคต เปลยนไบมตหรือสลกกสหรือหรือชํารดทงชดเพอรชษาควมสมดลเอาไว
- ตรวจสอบพทบรเวณทตองการใชอปรณและจดเกบวตถตาง ๆ ทอาจกระเดนออกไหหมด

ควมปลอดภยดานเชอเพลง

- โปรดใชควมระมดระวงอยางยงเมอจดการภบนำมน นำมนเปนวตถตตไฟโตและละอองนำมนอาจรเบตโต
- ดบบทร ชการ ไปป และแหลงจดไฟออน ๆ ไหมมด
- ใชเฉพาะภษณะบรรจนำมนทพวนการบรรองแทนน
- อยาเปดฝาลงนำมนหรือเตมถงนำมนในขณะกเครองยนตกำลังทำงานหรือรอนอย
- อยาเตมหรือระบายนำมนในพททอบ
- อยาจดเกบอปรณหรือภษณะบรรจนำมนในทกมเปลวไฟ ประกายไฟ หรือไฟนํารอง เช่น บนเครองทำนํารอง หรือเครองใชไฟฟาออน ๆ
- หากนำมนทค อยาพยายามสตาทรกเครองยนต หลกเลยงการสรางแหลงจดไฟจนควาละอองนำมนจะระเหยไป

การเตมนำมน

ชอมลจําเพาะเกยวภบเชอเพลง

- หามใชนำมนภาดหรือนำมนเบนชนแทนนำมนดเซลโดยเดดชาด
- หามพสมนำมนภาดหรือนำมนเครองใชแลวภบนำมนดเซล
- หามเกบนำมนเชอเพลงในภษณะทเคลอบชงคดานใน
- หามใชสารเตมเตงนำมนเชอเพลง

นำมนดเซล

อตราชเทน: 40 ชนไป

คชลเพอร: ชลเพอรตำ (นอยควา 500 สวณในลานสวณ) หรือตำพิเศษ (นอยควา 15 สวณในลานสวณ)

ตารางนำมนเชอเพลง

ตารางนำม่นเชอเพลง (cont'd.)

ขอมลจำเพาะเกยวกับนำม่นดเซล	สถาน
ASTM D975 หมายเลข 1-D S15 หมายเลข 2-D S15	สหรัฐอเมริกา
EN 590	สหภาพยุโรป
ISO 8217 DMX	สากล
JIS K2204 Grade No. 2	ญี่ปุ่น
KSM-2610	เกาหลี

- ใช้เฉพาะนำม่นดเซลหรือไบโอดเซลสะอาดและใหม่เท่านั้น
- ซอนำม่นในปริมาณที่ควรจะใช้ใตภายใน 180 วันเพอรบรองวานำม่นใหม่

ใช้นำม่นดเซลเกรดฤดูร้อน (หมายเลข 2-D) ทมอณหภูมิสงกวา -7°C (20°F) และนำม่นดเซลเกรดฤดูหนาว (หมายเลข 1-D หรือหมายเลข 1-D/2-D ผสม) ในทกมอณหภูมิต่ำกวาน

หมายเหตุ: การใช้นำม่นเกรดฤดูหนาวทอณหภูมิต่ำทำให้นำม่นมจดับไฟและจดับโหลเทในอากาศหนาวต่ำลง
ช่วยให้สตาร์ทเครื่องยนต์งายขึ้น และลดตวรองเชอเพลงอดต

การใช้นำม่นเกรดฤดูร้อนทอณหภูมิสงกวา -7°C (20°F) ทำให้ปั๊มเชอเพลงมอายุการใช้งานยาวนานขึ้น
และช่วยเพิ่มกำลังเครื่องยนต์เมื่อเกยวกับนำม่นเกรดฤดูหนาว

การใช้นำม่นไบโอดเซล

อุปกรณ์สามารถใช้นำม่นผสมไบโอดเซลโดสงสดถง B20 (ไบโอดเซล 20%, ปโตรดเซล 80%)

คชลเพอร: ชลเพอรต่ำพิเศษ (นอยกวา 15 ส่วนในลนส่วน)

ขอมลจำเพาะเกยวกับนำม่นไบโอดเซล: ASTM D6751 หรือ EN14214

ขอมลจำเพาะเกยวกับนำม่นผสม: ASTM D975, EN590 หรือ JIS K2204

สำคญ: สวทนเป็นนำม่นดเซลตองมคชลเพอรต่ำพิเศษ

ปฏิบตตามขอควรระวงดงตอไปน:

- นำม่นไบโอดเซลอาจทำให้สอุปกรณ์เสยหายโต
- ใช้นำม่น B5 (ไบโอดเซลสดส่วน 5%) หรือสดส่วนผสมทนอยกวานในสภาพอากาศหนาวเย็น
- ตรวจสอบชล ทอ ปะเกนทผสมสกับนำม่นเชอเพลง เนื่องจกชนส่วนเหล่านอาจเสื่อมสภาพเมื่อเวลาผานไป
- ตวรองเชอเพลงอาจอดตหลังจากเปลยนไปใช้นำม่นผสมไบโอดเซล
- หากตองการขอมลเพิ่มเติมเกยวกับไบโอดเซล โปรดตตตอตัวแทนจำหนายกโตรบออนญาตของ Toro

ควมจถงเชอเพลง

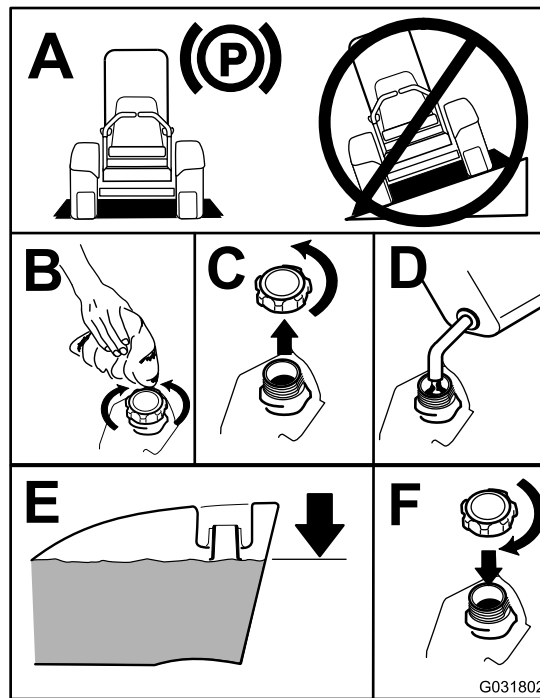
43.5 ลตส (11.5 แกลลอนสหรัฐ)

การเติมนำม่น

สำคญ: แมวถงนำม่นจะเชื่อมตอกนอย แต่การถงนำม่นจกถงหนงไปยงจถงหนงทำโตไมเรวณก
คณตองจถงอุปกรณ์บนพนราบขณะเติมนำม่น หากคณจถงอุปกรณ์บนเนิน คณอาจเติมนำม่นลนถงโต

สำคญ: จยเติมนำม่นมกเกนไป

สำคญ: จยเปดถงนำม่นขณะจถงอุปกรณ์บนเนิน เพราะนำม่นอาจหลอกออกมาโต



รูป 9

g031802

หมายเหตุ: ถ้าทำไถ ไทเติมน้ำมันหลงใหลงานทกครง วรรณจะชวลลดการควบแนนสะสมภายในถงน้ำมันไถ

การตรวจสอบระดับน้ำมันเครื่อง

ก่อนสตาร์ทเครื่องยนต์และใช้ขงนอปกรณ ไทตรวจสอบระดับน้ำมันในหองขอแขวงเครื่องยนต์ โปรดด [การตรวจสอบระดับน้ำมันเครื่อง \(หนา 50\)](#)

การตรวจสอบระบบหล่อเย็น

ก่อนสตาร์ทเครื่องยนต์และใช้ขงนอปกรณ ไทตรวจสอบระบบหล่อเย็น โปรดด [การตรวจสอบระบบหล่อเย็น \(หนา 25\)](#)

การตรวจสอบระบบไฮดรอลิก

ก่อนสตาร์ทเครื่องยนต์และใช้ขงนอปกรณ ไทตรวจสอบระบบไฮดรอลิก โปรดด [การตรวจสอบระบบไฮดรอลิก \(หนา 71\)](#)

การปรับโรลบาร์

⚠ คำเตือน

เพอหลกเลงการบาดเจบหรือการเสยชวตจากอบตเหตุพลกคว่ำ ไทยกโรลบาร์ขนแลวลอกตำแหน่งเอาไว และคาดเข็มขัดนรภย

เบาะทงจะตองยดไวอยางแนนหนาดวยสลกทง

⚠ คำเตือน

หากลดโรบาร์ลง อุปกรณ์จะไม่มีการป้องกันการพลกคว่ำ

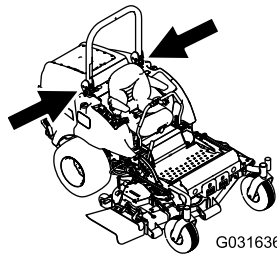
- อย่าใช้งานอุปกรณ์บนพื้นขรุขระหรือบนเนินหากลดระดับโรบาร์ลง
- ลดโรบาร์ลงมาเฉพาะเมื่อจำเป็นเท่านั้น
- ไม่ตองคาดเข็มขัดนิรภัยเมื่อลดโรบาร์ลง
- ขบขซา ๆ อย่างระมัดระวัง
- ยกโรบาร์ขึ้นจนทกมพนทวางเพยงพอ
- ตรวจสอบระยะเหอศระะอย่างรอบคอบ (กลาวคอ ตรวจสอบกงโม ประตททางเขา สายไฟ) กอนขบอปรกณเขาไปไตวตถตทง ๆ และเพอปรกณไมใหอปรกณชนกบวตถเหลานน

สำคญ: คาดเข็มขัดนิรภัยเสมอเมอยกโรบาร์ชนและลอกตำแนงเอาไว ไมตองคาดเข็มขัดนิรภัยเมอลดโรบาร์ลง

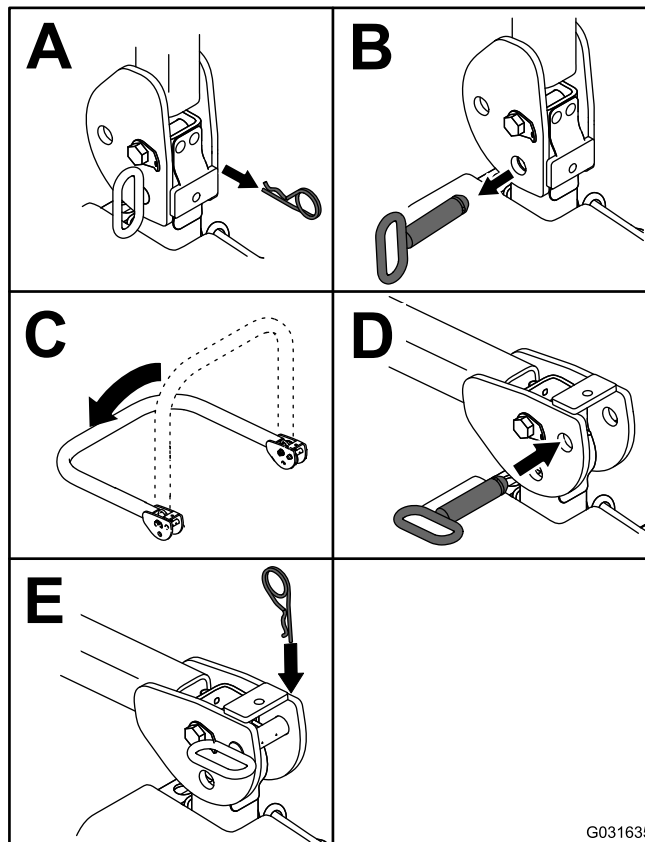
การลดโรบาร์ลง

ลดโรบาร์ลงตาม [sJ 11](#)

หมายเหตุ: ดนบารไปตันทนหาเพอระบายแรงดนบนนทมด



g031636



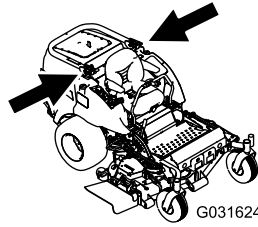
g031635

sJ 10

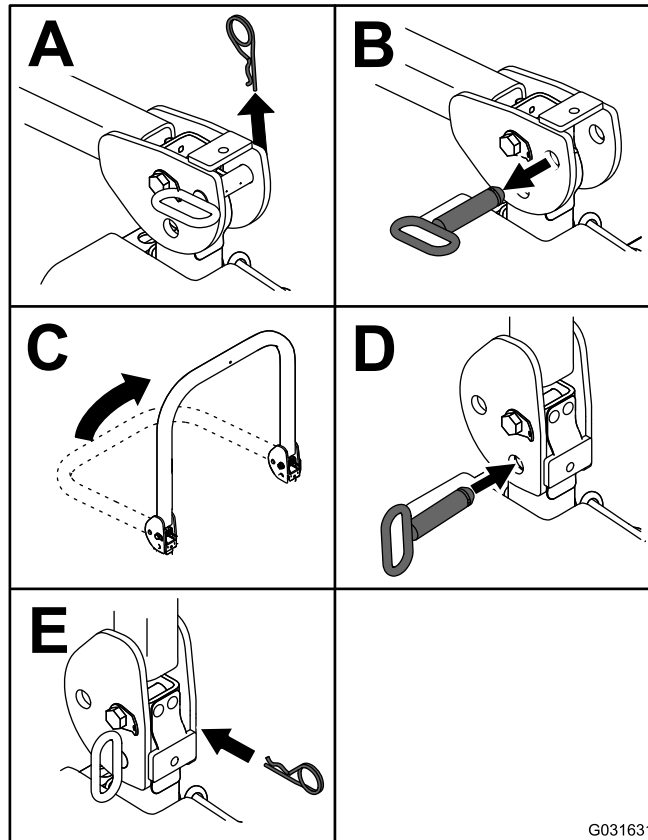
หมายเหตุ: ยดโรบารให้แนนเพอไมกระโปรงเกดความเสยหาย

การยกโรบาร

ยกโรบารขนตาม [สพ 10](#)



g031624



G031631

สพ 11

g031631

สำคญ: คาดเขมขदनรทยเสมอเมอยกโรบารขนและลอกตำแนงเอาไว ไมตองคาดเขมขदनรทยเมอลดโรบารลว

การใช้ระบบอนเทอรลอกนรทย

⚠ ขอควรรระจว

หากสวตซอนเทอรลอกนรทยขาดหรือชำรด อปกรณอาจทำงานผดปกด ทำให้เกดการบาดเจบขนได

- อยาแกไขดดแปลงสวตซอนเทอรลอก
- ตรวจสอบการทำงานของสวตซอนเทอรลอกเปนประจำทควน และเปลยนสวตชทเสยหายกอนการใช้งานอปกรณ

การทำความเขาใจระบบอนเทอรลอกนรทย

ระบบอนเทอรลอกนรทยปองกนไมไหเครื่องยนตสตารท ยกเวน:

- คนอบบนเบาะที่นั่งหรือใช้เบรกมออย
- เมอปลดเกยรฟัก (PTO) แลว
- เมอคนควบคุมการขบเคลอนอยในตำแหน่ง เกยรวาง-ลอก
- อณหมมเครื่องยนต์ต่ำกว่าอณหมมทำงานสงสด

ระบบอนเทอรลอกนรภยจะดบเครื่องยนต์เมอคนโยกคนควบคุมการขบเคลอนออกจกตำแหน่งเกยรวาง-ลอก โดยกดงเบรกมออย หากคนลออกจกเบาะที่นั่งเมอไซงาน PTO จะมเวลาหนง 1 วนท จกนนเครื่องยนต์จะดบล

การทดสอบระบบอนเทอรลอกนรภย

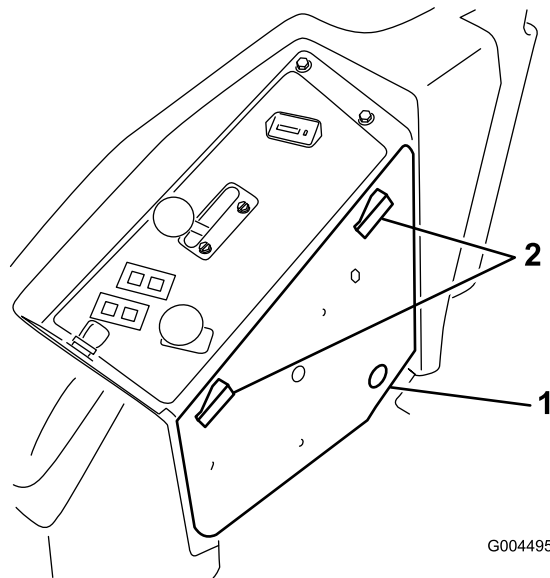
ระยการขอมบ่าง: กอนการไซงานแต่ละครงหรือทกว

ทดสอบระบบอนเทอรลอกนรภยกอนไซงานอปกรณในแต่ละครง หากระบบอนเทอรลอกนรภยไม่ทำงานตามทอรบายดานलग ใหทวแทนบรการทไดรบอนญาตขอมแซมระบบนรภยกท

1. นงบนเบาะที่นั่ง ดงเบรกมอ แลวเลอน PTO ไปยงตำแหน่งปลด ลองสตารทเครื่องยนต์ เครื่องยนต์ไม่ควรจะกระท
2. นงบนเบาะที่นั่ง ดงเบรกมอ แลวเลอน PTO ไปยงตำแหน่งปลด ดนคนควบคุมการขบเคลอนอนหนงออกจกตำแหน่ง เกยรวาง-ลอก ลองสตารทเครื่องยนต์ เครื่องยนต์ไม่ควรจะกระท ทำซ้ำขตอนนบคนควบคุมการขบเคลอนอกอนหนง
3. นงบนเบาะที่นั่ง ดงเบรกมอ เลอนสวตช PTO ไปยงตำแหน่งปลดแลวดนคนควบคุมการขบเคลอนไปยงตำแหน่ง เกยรวาง-ลอก สตารทเครื่องยนต์ ขณะทเครื่องยนต์ทำงาน ปลดเบรกมอ ไซ PTO แลวลออกจกเบาะที่นั่งสกคส เครื่องยนต์ควรจะดบใน 2 วนท
4. ดงเบรกมอ เลอนสวตช PTO ไปยงตำแหน่งปลดแลวดนคนควบคุมการขบเคลอนไปยงตำแหน่งเกยรวาง-ลอก โดยไม่ตองขนไปนงบนเบาะที่นั่ง สตารทเครื่องยนต์ ขณะทเครื่องยนต์ทำงาน เคลอนคนควบคุมการขบเคลอนอนไดอนหนงมาไวตรงกลาง เครื่องยนต์ควรจะดบใน 2 วนท ทำซ้ำขตอนนบคนควบคุมการขบเคลอนอกอนหนง
5. ดงเบรกมอ เลอนสวตช PTO ไปยงตำแหน่งปลดแลวดนคนควบคุมการขบเคลอนไปยงตำแหน่งเกยรวาง-ลอก โดยไม่ตองขนไปนงบนเบาะที่นั่ง ลองสตารทเครื่องยนต์ เครื่องยนต์ไม่ควรจะกระท

การใช้ SCM เพอวนจยปญหาระบบ

อปกรณตตงดวยระบบตรวจตตามโมดลควบคุมมาตรฐาน (Standard Control Module - SCM) ซงตตตามการทำงานขงระบบสำคญตง ๆ SCM อยไตแพงควบคุมดานขว และเขากงโดพานฟำครอบแพงขง (SU 12) หากตองการปลดฟำครอบแพงขง ใหปลดสลก 2 ทวแลวดงออกมา



G004495

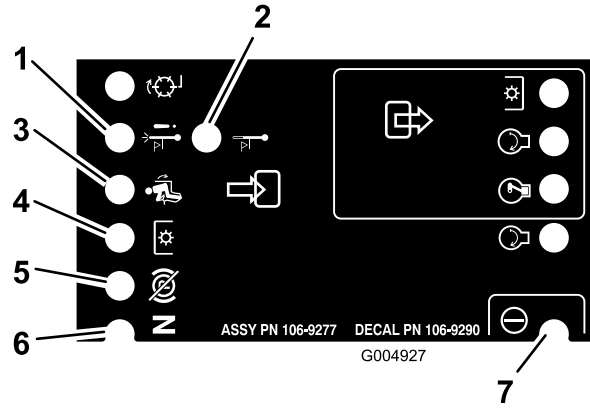
SU 12

g004495

1. ฟำครอบแพงขง

2. สลก

ตามหน้าของ SCM มไฟ LED 11 ดวง ซึ่งจะติดขึ้นมาเพื่อบอกสภาพของระบบต่าง ๆ คุณสามารถใช้ไฟ 7 ดวงในการวินิจฉัยระบบได้ โปรดคำอธิบายความหมายของไฟแต่ละดวงใน [สJ 13](#) หากต้องการทราบรายละเอียดของฟังก์ชัน SCM เหลือ โปรด *คมอซอมบ์ารง* โดยขอได้จากตัวแทนจำหน่ายโทรมอนูญาตของ Toro



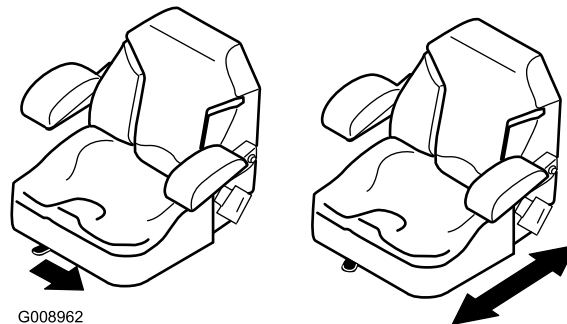
sJ 13

g004927

1. เครื่องดับด้วยอินหมมสง—อินหมมเครื่องยนต์สเกนกวาระดับปลอดภัย และเครื่องยนต์ดับไป ตรวจสอบระบบหล่อเย็น
2. คำเตือนอินหมมสง—อินหมมเครื่องยนต์ไกลงระดับไม่ปลอดภัย และชดตตคหญาประบบไป ตรวจสอบระบบหล่อเย็น
3. พควบคุมอยในทง
4. PTO เปดอย
5. เบรกมอปลดอย
6. การควบคุมอยในเกยรวาง
7. SCM โตรบกระแสไฟและทำงนโด

การปรับตำแหน่งเบาะที่นั่ง

เบาะที่นั่งขยับไปข้างหน้าและข้างหลังได้ ปรับเบาะที่นั่งจนได้ตำแหน่งที่คุณสามารถควบคุมอุปกรณ์ได้ทสดและรสกสบายทสด หากต้องการปรับ ดนคนโยกไปด้านข้างเพื่อปลดลอคเบาะที่นั่ง ([สJ 14](#))

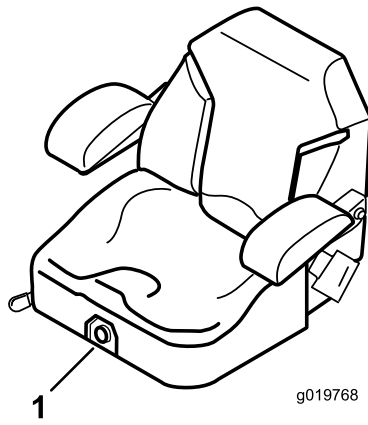


sJ 14

g008962

การปรับระบบคนสะเทอนของเบาะที่นั่ง

เบาะที่นั่งสามารถปรับได้เพื่อใ้การขบขมมทวลและสบาย ปรับเบาะที่นั่งไปยังตำแหน่งที่คุณรสกสบายทสด หากต้องการปรับระบบคนสะเทอนของเบาะที่นั่ง ไ้หมนลกดด้านหน้าไปทางใดทางหนจนทงสบายทสด ([สJ 15](#))



สพ 15

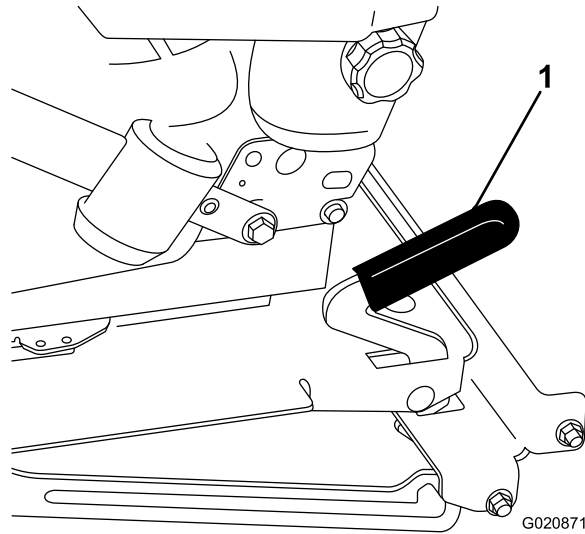
g019768

1. ลกบระบบคนสะเทอนของเบาะกนง

การปลดสลกเบาะกนง

หากตองการเขากงระบบไฮดรอลลและระบบอน ๆ ใตเบาะกนง ใปลดสลกเบาะกนงออกและเลอนไปขางหนา

1. ใคนปรบตำหนงเบาะกนงเพอเลอนเบาะกนงไปขางหนานอนสด
2. ดงสลกเบาะกนงไปตานหนาและยกขนเพอปลดสลกเบาะกนง (สพ 16)



สพ 16

g020871

1. สลกเบาะกนง

ระหวากการปลุกตงาน

ความปลอดภยระหวากการใชงาน

ความปลอดภยทวไป

- เจาอง/พควมคมสามารถปกนอบตเหตุไต และยงเป็นพรบพดชอบอบตเหตุทอาจสงผลใเกิดการบาดเจบหรือความเสยหายตอรพยสนดวย
- สวมใสเสอผากเหมาะสม รวมกงอปกรณปกนงดวงตา กางเกงขายาว รองเทากนลนทแนหนา และอปกรณปกนงการใตยถาพมยาวใหมตไปขางหลงและอยาสวมใสเสอผากลวมหรือเครองประดบทหยอน

- อย่าใช้งานอุปกรณ์ขณะป่วย เหนื่อยลา หรือร่างกายไต่ถูกรของแอลกอฮอล์หรือยาเสพติด
- โปรดทราบขณะควบคุมอุปกรณ์ อย่าทำกิจกรรมทำให้เสียสมาธิ มึนเมาอาจส่งผลให้เกิดการบาดเจ็บหรือเกิดความเสียหายต่อทรัพย์สินได้
- ก่อนสตาร์ทเครื่อง ระบบขับเคลื่อนทั้งหมดจะต้องอยู่ในตำแหน่งว่าง เบรกมอดจอย และคลนอยในตำแหน่งใช้งาน
- ห้ามนำอุปกรณ์ไปชนสิ่งใดโดยสารถ คนคนโดยรอบและเด็ก ๆ ออกจากพื้นที่ทำงาน
- ใช้อุปกรณ์เฉพาะเมื่อทัศนวิสัยดีเท่านั้นเพื่อหลีกเลี่ยงหลุมบ่อหรืออันตรายที่มองไม่เห็น
- หลีกเลี่ยงการตัดหญ้าที่ยังเปียก แรงยึดเกาะที่ลดลงอาจทำให้อุปกรณ์ลื่นไถลได้
- เกบมือและเท้าให้ห่างจากชิ้นส่วนหมุน อย่ให้ห่างจากช่องเปิดเกวส
- มองไปข้างหลังและมองลงก่อนถอยอุปกรณ์เพื่อให้เห็นใจว่าเส้นทางโล่ง
- ใช้ความระมัดระวังเมื่อเขาใกล้หมอบ พนม ต้นไม้ หรือวัตถุอื่น ๆ ที่อาจขัดขวางการมองเห็น
- หยุดการทำงานของใบมีดเมื่อไม่ได้ออกใช้งาน
- ดับเครื่องยนต์ ดึงกุญแจออก และรอให้ชิ้นส่วนเคลื่อนไหวกังหมดหยุดก่อนที่จะตรวจสอบอุปกรณ์ต่อพ่วงหลังจากการชนวัตถุ หรือหากเครื่องยนต์สับสนผิดปกติ ซ่อมแซมความเสียหายทั้งหมดก่อนกลับไปใช้งานต่อ
- ชะลอความเร็วลง และขออุปกรณ์ด้วยความระมัดระวังขณะเลี้ยว รวมถึงตอนข้ามถนนและทางเดิน ให้ทางแกทางเอียงก่อนเสมอ
- ปลดชุดขับเคลื่อนของชุดตัดหญ้า ดับเครื่องยนต์ ดึงกุญแจออก และรอนควาชิ้นส่วนเคลื่อนไหวกังหมดหยุดก่อนจะปรับความสูงในการตัด (ยกเว้นคุณสามารถปรับได้จากตำแหน่งควบคุมเครื่อง)
- ใช้งานอุปกรณ์ในบริเวณที่ระบายอากาศได้ดีเท่านั้น ใส่อุปกรณ์การป้องกันมลพิษทางอากาศ
- ห้ามปล่อยอุปกรณ์ที่ติดเครื่องงอไว้โดยไม่มีผู้ดูแล
- ก่อนออกจากตำแหน่งใช้งาน ให้ปฏิบัติตามดังนี้
 - จอดอุปกรณ์บนพื้นราบ
 - ปลดเกียร์เฟ้าและลดอุปกรณ์ต่อพ่วงลง
 - ดึงเบรกมอ
 - ดับเครื่องยนต์และดึงกุญแจออก (ถ้าเสียบอยู่)
 - รอให้การเคลื่อนไหวกังหมดหยุด
- ใช้อุปกรณ์เฉพาะเมื่อทัศนวิสัยดีและสภาพอากาศเหมาะสมเท่านั้น ใช้อุปกรณ์เมื่อมีความเสี่ยงที่จะเกิดฟ้าผ่า
- ห้ามใช้อุปกรณ์ลากจูงยานพาหนะ
- ใช้อุปกรณ์เสริม อุปกรณ์ต่อพ่วง และอะไหล่เปลี่ยนทดแทนที่ผ่านการรับรองโดย Toro เท่านั้น

ความปลอดภัยของระบบป้องกันการพลิกคว่ำ (ROPS)

- อย่าถอดส่วนประกอบของ ROPS ออกจากอุปกรณ์
- ตรวจสอบให้แน่ใจว่าเข็มขัดนิรภัยแนบหนาและปลดออกอย่างรวดเร็วในกรณีฉุกเฉิน
- คอยระมัดระวังสิ่งกีดขวางเหนือศีรษะเพื่อไม่ให้ชน
- ดแลรักษา ROPS ให้อยู่ในสภาพพร้อมการทำงาน โดยตรวจสอบอย่างละเอียดเป็นประจำเพื่อหาความเสียหาย และตรวจเช็คด้วยดีไฮดรอนแนบหนา
- เปลี่ยนส่วนประกอบ ROPS ที่ชำรุด ห้ามซ่อมแซมหรือดัดแปลง
- คาดเข็มขัดนิรภัยเสมอเมื่อยกโรลบาร์ขึ้น
- ROPS เป็นอุปกรณ์ที่ปลอดภัย โรลบาร์พบได้ควรอยู่ในตำแหน่งยกขึ้นและล็อกไว้ตลอดเวลา และคาดเข็มขัดนิรภัยเมื่อใช้งานอุปกรณ์ยกโรลบาร์ขึ้น
- ลดโรลบาร์พบได้ลงชั่วคราวเฉพาะเมื่อจำเป็นเท่านั้น ไม่ต้องคาดเข็มขัดนิรภัยเมื่อพบโรลบาร์ลงมา
- โปรดตระหนักว่าหากลดโรลบาร์ลง อุปกรณ์จะไม่มีการป้องกันการพลิกคว่ำ
- ตรวจสอบบริเวณที่คนจะตัดหญ้า และไม่พบโรลบาร์ลงเมื่อใช้งานในบริเวณที่ลาด ทางชัน หรือแหล่งน้ำ

ความปลอดภัยบนทางลาด

- ทางลาดเป็นปัจจัยสำคัญที่ทำให้เกิดการสูญเสียการควบคุมและอุบัติเหตุพลิกคว่ำ ซึ่งส่งผลให้เกิดการบาดเจ็บ ร้ายแรงและการเสียชีวิตได้ คุณต้องดูแลรับผิดชอบความปลอดภัยในการใช้งานอุปกรณ์บนพื้นลาดเอง การใช้งานอุปกรณ์บนพื้นลาดเองต้องใช้ความระมัดระวังเป็นพิเศษ

- ประเมินสภาพสถานกเพื่อพิจารณาว่าทางลาดปลอดภัยสำหรับการใช้งานอุปกรณ์หรือไม่ รวมทั้งตรวจสอบสถานกใช้เหตุและผลและวาระอนุญาตขณะสำรวจ
- ตรวจสอบคำแนะนำสำหรับการใช้งานอุปกรณ์บนทางลาดปานกลางและพิจารณาว่าคนสามารถใช้งานอุปกรณ์ในบริเวณดังกล่าวในสภาวะการทำงานของถนนไต่หรือไม่สภาพเส้นทางที่เปลี่ยนแปลงไปอาจจะส่งผลต่อการทำงานของอุปกรณ์บนพนักลาดไต่
- หลีกเลี่ยงการสตาร์ท จอด หรือเลี้ยวอุปกรณ์บนทางลาด หลีกเลี่ยงการเปลี่ยนความเร็วหรือทิศทางอย่างฉับพลัน ให้เลี้ยวช้า ๆ อย่างค่อยเป็นค่อยไป
- อย่าใช้งานอุปกรณ์ในสภาวะที่แรงยึดเกาะ การเลี้ยว หรือความเสถียรของอุปกรณ์ไม่แน่นอน
- เคลื่อนย้ายหรือทำสัญลักษณ์อุปสรรคต่าง ๆ เช่น หลุมบ่อ แอ่ง แบน หิน หรืออันตรายอื่น ๆ ที่ซ่อนอยู่ หลีกเลี่ยงการทำให้อุปกรณ์ไม่เห็นสังเกตเห็น ทางที่ไม่ราบเรียบอาจทำให้อุปกรณ์พลิกคว่ำไต่
- การใช้งานบนหญ้าเปียก บนพนักลาด หรือบนเนิน อาจส่งผลให้อุปกรณ์สูญเสียการควบคุมไต่ ล้อขบทรายเสียดแรงยึดเกาะอาจส่งผลให้เกิดการไถล และไม่สามารถเบรกหรือเลี้ยวไต่
- ใช้ความระมัดระวังเป็นพิเศษเมื่อใช้งานอุปกรณ์ใกล้ทางชน คลอง กำแพง อันตรายจากน้ำ หรืออันตรายอื่น ๆ อุปกรณ์อาจพลิกคว่ำฉับพลันได้ หากล้อเกยข้ามขอบทางหรือขอบทางพังทลาย ถนนควรกำหนดพื้นที่ปลอดภัยระหว่างอุปกรณ์กับอันตรายใด ๆ เตรียมไว้
- ตรวจสอบหาสิ่งกีดขวางที่อาจก่อให้เกิดอันตรายบริเวณปานกลางของทางลาด หากมีอันตรายอยู่ให้ตัดหญ้าบนทางลาดด้วยเครื่องตัดหญ้าแบบเดินตาม
- ถ้าทำได้ ควรวางชุดตัดหญ้าไว้ต่ำลงกับพื้นขณะใช้งานอุปกรณ์บนทางลาด การยกชุดตัดหญ้าขณะใช้งานบนทางลาดอาจทำให้อุปกรณ์ไม่มั่นคงไต่
- ใช้ความระมัดระวังเป็นพิเศษเมื่อใช้งานระบบเกวียนหรืออุปกรณ์ต่อพ่วงอื่น ๆ เพราะเครื่องมือเหล่านี้อาจทำให้สมดุลของอุปกรณ์เปลี่ยนแปลงและทำให้สูญเสียการควบคุมไต่

การใช้งานเบรกมือ

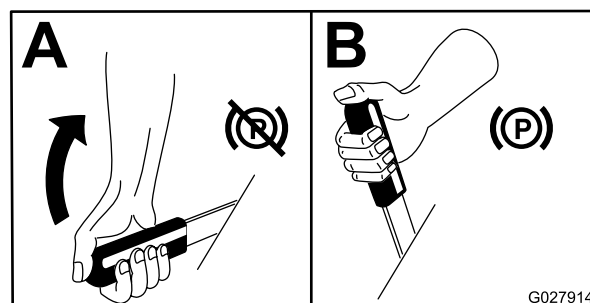
ดึงเบรกมือทุกครั้งเมื่อจอดอุปกรณ์หรือทางไต่โดยไม่มีพนักแล

การดึงเบรกมือ

⚠ คำเตือน

เบรกมืออาจทำให้อุปกรณ์จอดโดยกบตบนทางลาดไม่ได้ และอาจส่งผลให้เกิดการบาดเจ็บหรือความเสียหายต่อทรัพย์สิน

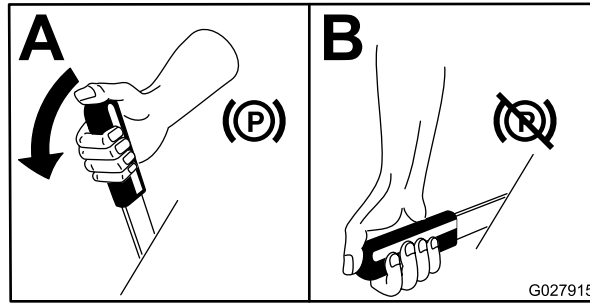
ห้ามจอดอุปกรณ์บนทางลาด ยกเว้นมีการขีดหรือขวางล่อไว้



sU 17

g027914

การปลดเบรกมือ



sJ 18

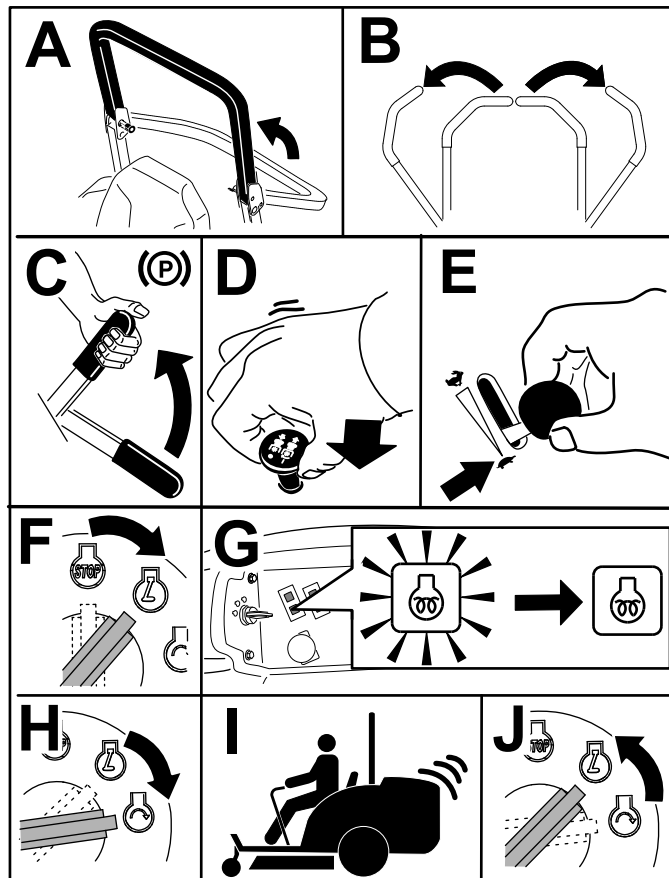
g027915

การสตาร์ทเครื่องยนต์

หมายเหตุ: ไฟสถานะหิวเทียนตดสว่างนาน 6 วินาทีเมื่อกดปุ่มสตาร์ทไปตำแหน่ง ทำงาน บดปุ่มสตาร์ทไปตำแหน่งสตาร์ท หลังจากไฟดับลง

สำคัญ: ใช้รอบสตาร์ทไม่เกิน 15 วินาทีต่อรอบเพื่อไม่ให้มอเตอร์สตาร์ทเสื่อมเร็วเกินไป

สำคัญ: ใช้งานอุปกรณ์โดยให้คนลงแรงอยู่ในตำแหน่ง ซา ทงตอนเดินหน้าและถอยหลัง 1 ถึง 2 นาทีหลังจากเปลี่ยนน้ำมันเครื่อง หรือยกเครื่องยนต์ ระบบเกียร์ หรือมอเตอร์ล่อ และเมื่อกดสตาร์ทเครื่องยนต์เป็นครั้งแรก ใช้งานคนโยกฟุตและคนโยก PTO เพื่อให้อุปกรณ์ทำงานได้อย่างถูกต้อง ดับเครื่องยนต์ ตรวจสอบระดับน้ำมันและน้ำยา และตรวจสอบหาการรั่วไหล ชิ้นส่วนหลวม และการทำงานผิดปกติอื่น ๆ ตลอดเวลา



sJ 19

g191137

หมายเหตุ: เคลื่อนรถมาไว้ตรงกลางระหว่างตำแหน่ง ซา กบ เรว จนกว่าเครื่องยนต์และระบบไฮดรอลิกจะอุ่นเครื่อง

การขบขอปรณ

คนโยกลนแรงจะควบคุมความเร็วเครื่องยนตโดยวดเปอรอบตอานาก (รอบตอานาก) ดนคนโยกลนแรงไปทตำแหน่งเรว หากตองการให้อปรณทำงานดวยสมรรถนะสงสด ไซงานอปรณโดยโยกคนโยกลนแรงไปยงตำแหน่งเรว เสมอเมอไซอปรณตอพงทไซไฟฟา

⚠ ขอควรรวง

อปรณอาจหกเลวเรวมก และคนอาจสญเสยการควบคุม สงผลใหเกิดการบาดเจบหรือความเสยหายตอทรพยสนได

- ไซความระมดระวงเมอหกเลว
- ะลอความเร็วกอนเลวหกศอก

1. ปลดเบรกมอ

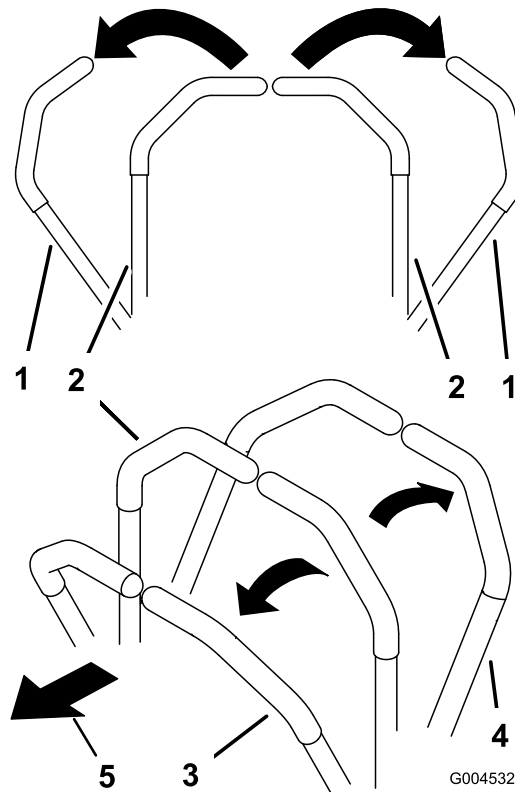
หมายเหตุ: เครื่องยนตจะดบลง หากคนดนคนควบคุมการขบเคลอนออกจากตำแหน่งเกยรวาง-ลอก โดยทดงเบรกมออย

2. ดนคนโยกไปตำแหน่งตรงกลาง ซงเปนตำแหน่งปลดลอก

3. ขบขอปรณดวยวรดงตอไปน:

- หากตองการแลนตรงไปขางหนา คอย ๆ ดนคนควบคุมการขบเคลอนไปขางหนาช่า ๆ (sJ 20)
- หากตองการกอยหลง คอย ๆ ดงคนควบคุมการขบเคลอนไปขางหลงช่า ๆ (sJ 20)
- หากตองการหกเลว ใหะลอความเร็วโดยดงคนโยกทงสอง จากนดนคนโยกฝงตรงขามทศทางทคนจะเลวไป ขางหนา (sJ 20)
- หากตองการจอด ดงคนควบคุมการขบเคลอนไปยงตำแหน่งเกยรวาง

หมายเหตุ: ยงคนดนคนควบคุมการขบเคลอนไปทางใดทางหนงมากน อปรณจะยงเคลอนทไปตามทศทางนเรวขนแทนน



sJ 20

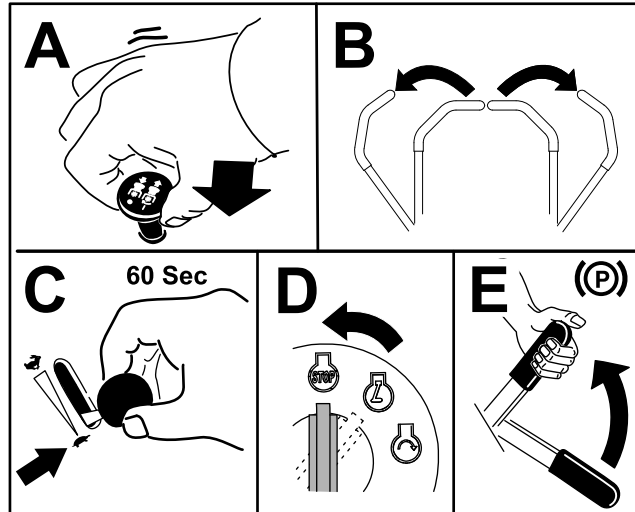
- | | |
|---|--------------|
| 1. คนควบคุมการขบเคลอน—ตำแหน่ง เกยรวาง-ลอก | 4. กอยหลง |
| 2. ตรงกลาง ตำแหน่งปลดลอก | 5. ดานหนอปรณ |
| 3. เดนหนา | |

g004532

การดูแลเครื่องยนต์

⚠️ ข้อควรระวัง

เด็ก ๆ และพทอຍรอบข้างอาจไต่รบขนาดเจบหากพยายามจะขยบหรือใช้งานอปกรณทจอตงໄວโดยไมมพดแล
ดงนบไทดงกยแสดตารทอออกเสมอ และดงเบรกมอเมอตจอตอปกรณทงໄວโดยไมมพดแล
แมเพยงไมกนากตาม



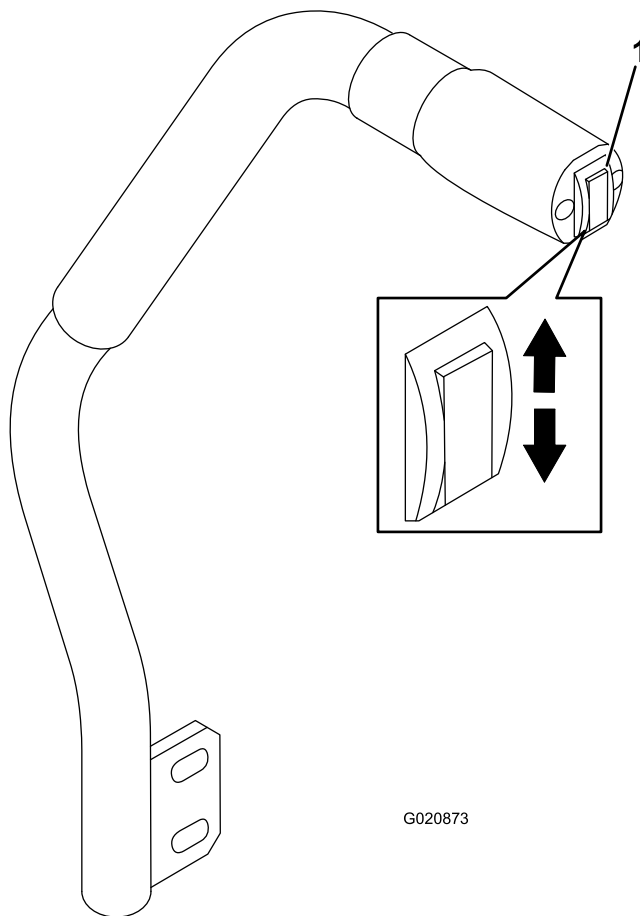
sU 21

g244208

การใช้งานเครื่องตัดหญ้า

การใช้สวตชยกฐานเดค

สวตชยกฐานเดคทำหน้าที่ยกชุดตัดหญ้าขึ้นและลง (sJ 22) เครื่องยนต์ต้องทำงานอยู่คนถงจะใช้คนโยกนโด



sJ 22

g020873

1. สวตชยกฐานเดค

- หากต้องการลดชุดตัดหญ้าลง ให้กดสวตชยกฐานเดคลง (sJ 22)

สำคัญ: เมอคนลดชุดตัดหญ้าลง ชุดตัดหญ้าจะอยู่ในตำแหน่งลอย/เดรนรอบเบา

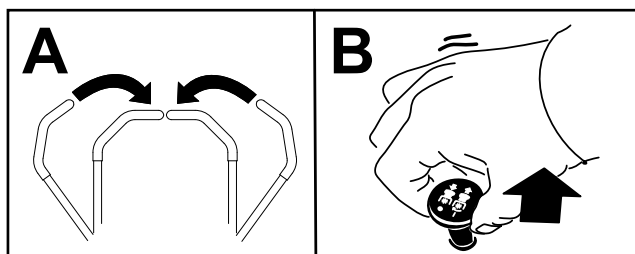
- หากต้องการยกฐานเดคเครื่องตัดหญ้าขึ้น ให้กดสวตชยกฐานเดคขึ้น (sJ 22)

สำคัญ: อย่ากดสวตชยกขึ้นหรือลงค้างไว้หลังจากเครื่องตัดหญ้ายกขึ้นหรือลงจนสุดแล้ว เพราะอาจทำให้ระบบไฮดรอลิกเสียหายได้

การใช้เกียร์ฟลัก (PTO)

สวตชยกเกียร์ฟลัก (PTO) ทำหน้าที่สตาร์ทและหยุดใบมดตัดหญ้าและอุปกรณ์ต่อพ่วงใช้ไฟฟ้าบางอย่าง

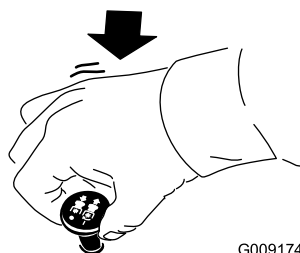
หมายเหตุ: หากเครื่องยนต์เย็น ควรปล่อยให้เครื่องยนต์อุ่นเครื่องสัก 5 ถึง 10 นาทีก่อนใช้งาน PTO



sU 23

g243799

การปลด PTO



G009174

sU 24

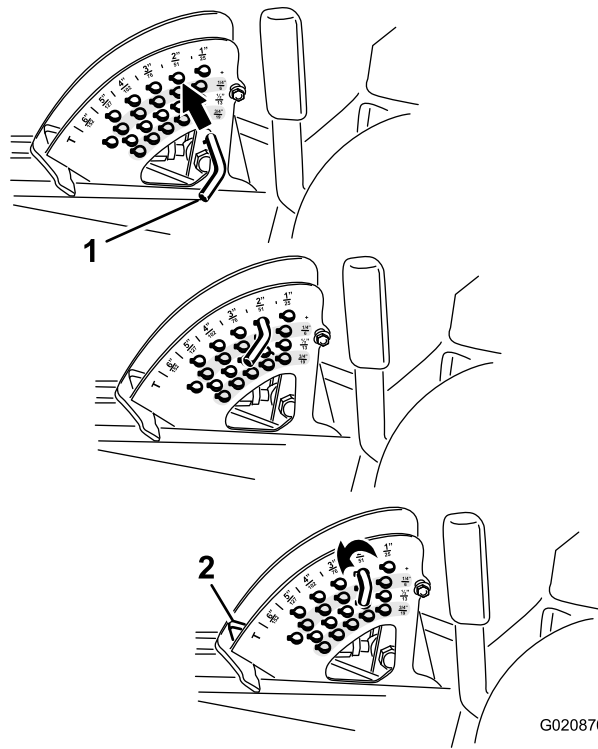
g009174

การปรับความสูงในการตัด

คุณสามารถปรับความสูงในการตัดได้ตั้งแต่ 2.5 ถึง 15.8 ซม. (1 ถึง 6 นิ้ว) โดยปรับทละ 6 มม. (1/4 นิ้ว) ด้วยการเปลี่ยนตำแหน่งหมุดหยุดในโรแต่ละตำแหน่ง

1. ขณะเครื่องยนต์ทำงานอยู่ ดันสวิตช์ยกฐานเดคขึ้นจนกว่าจะตัดหญ้าจะยกขึ้นจนสุด จากนั้น**ปล่อยสวิตช์ขึ้น** (sU 22)
2. หมุนหมุดหยุดจนกระทั่งหมุดโรลบนตรงกบของโรในโครงยึดความสูงในการตัด และถอดออกมา (sU 25)
3. เลือกรูในโครงยึดความสูงในการตัดที่ตรงกับกบความสูงในการตัดที่คุณต้องการ จากนั้นสอดหมุดลงไปแล้วหมุนลงจนล็อกเข้าที่ (sU 25)

หมายเหตุ: ตำแหน่งรู 4 แถว (sU 25) แถวบนให้ความสูงในการตัดเท่ากับกระบไวด้านบนของหมุด แถวที่สองลงมาให้ความสูงบวกไปอีก 6 มม. (1/4 นิ้ว) แถวที่สามลงมาให้ความสูงบวกไปอีก 12 มม. (1/2 นิ้ว) แถวที่สี่ลงมาให้ความสูงบวกไปอีก 18 มม. (3/4 นิ้ว) สำหรับตำแหน่ง 15.8 ซม. (6 นิ้ว) มีเพียง 1 รูเท่านั้น ซอยในแถวที่สอง รนจะโมเพิ่มความสูง 6 มม. (1/4 นิ้ว) ให้กับตำแหน่ง 15.8 ซม. (6 นิ้ว)



รูป 25

g020870

1. หมดยอด

2. หยดความสูงในการตัด

4. ปรับสกรูกลองป้องกันครูดและแผ่นสกรูตามต้องการ

เคล็ดลับการปฏิบัติงาน

การตั้งกาลนเร็ว/ความเร็วแบบเลื่อนบนบน

เพื่อให้อุปกรณ์และฐานเดคมกำลังเพียงพอยังคงตัดหญ้า ควรควบคุมเครื่องยนต์โดยให้ลมแรงอยู่ในตำแหน่งเร็ว และปรับความเร็วแบบเลื่อนบนบนให้เหมาะสมกับสภาพพื้นที่ ลดความเร็วแบบเลื่อนบนบนลงเมื่อใบมีดตัดหญ้าต้องรับโหลดมากขึ้น และเพิ่มความเร็วแบบเลื่อนบนบนเมื่อใบมีดตัดหญ้ารับโหลดน้อยลง

การเปลี่ยนทิศทางทางการตัดหญ้า

ปรับเปลี่ยนทิศทางทางการตัดหญ้าเพื่อหลีกเลี่ยงการทรงรอยบนสนาม ซึ่งอาจปรากฏขึ้นมาเมื่อตัดหญ้าไปนาน ๆ วนจะกระจายเศษหญ้า ซึ่งจะช่วยให้การย่อยสลายและการสร้างปุ๋ย

ความเร็วในการตัด

หากต้องการเพิ่มคุณภาพในการตัด ควรลดความเร็วแบบเลื่อนบนบนลงในบางสภาวะการทำงาน

การหลีกเลี่ยงการตัดต่ำ

หากความกว้างในการตัดของอุปกรณ์กว้างกวาอุปกรณ์ที่เคยใช้ ให้เพิ่มความสูงการตัดเพื่อให้สนามทบขรระไม่กดตสนจนเกินไป

เลือกการตั้งค่าความสูงการตัดที่เหมาะสมกับสภาพสนาม

ตัดหญ้าออกประมาณ 25 มม. (1 นิ้ว) หรือไม่เกิน 1/3 ของใบหญ้า สำหรับหญ้าที่เขียวชอมและแน่นมากเป็นพิเศษ คุณอาจต้องลดความเร็วเดินหนาลง และ/หรือ เพิ่มความสูงในการตัดขึ้นไปอีกระดับหนึ่ง

สำคัญ: หากคุณตัดหญ้าออกมากกว่า 1/3 ของใบหญ้า หรือตัดหญ้าสทจนกระจัดกระจายกัน หรือตัดหญ้าในสภาวะแห้ง ควรใช้दानเรียบของใบมีดเพื่อลดปริมาณฟาง เศษหญ้า และเศษพวงปลวเขามาตตในส่วนประกอบชดขบฐานเดค

การตัดหญ้ายาว

หากคุณปล่อยให้หญ้าเจริญเติบโตจนสูงกว่าปกติ หรือหากหญ้ามีความชื้นสูง ให้เพิ่มความสูงในการตัดหญ้าไปอีกระดับหนึ่งและตัดหญ้าด้วยการตัดคางกลาง จากบนตัดหญ้าอีกครั้งโดยใช้ความสูงในการตัดตามปกติที่ต่ำลงมา

การดูแลรักษาความสะอาดของเครื่องตัดหญ้า

ทำความสะอาดเศษหญ้าและเศษดินออกจากด้านล่างของเครื่องตัดหญ้าหลังการใช้งานทุกครั้ง หากหญ้าและดินสะสมใต้เครื่องตัดหญ้า คุณภาพการตัดอาจจะไม่น่าพอใจอีกต่อไป

เพื่อลดความเสี่ยงที่จะเกิดเพลิงไหม้ ออกรื้อเครื่องยนต์ ท่อไอเสีย ช่องวางแบตเตอรี่ แบตเตอรี่ ชดตัดหญ้า และช่องเก็บเชื้อเพลิงพิเศษหญ้า ใบไม้ หรือจากระบบเข้าปุ๋ยสะสม ทำความสะอาดน้ำมันหรือเชื้อเพลิงทหก

การบำรุงรักษาใบมีด

- ดแลรักษาใบมีดให้คมตลอดฤดูกาลตัดหญ้า ใบมีดคมทำให้ตัดได้เรียบโดยไม่ทำให้ใบหญ้าฉีกขาดหรือหักกระชาก การฉีกใบหญ้าทำให้ขอบใบหญ้าเปลี่ยนเป็นสีน้ำตาล ซึ่งทำให้หญ้าโตช้าและเป็นโรคได้ง่าย
- ตรวจสอบใบมีดทุกวนเพื่อเช็คความคมและการสึกหรอหรือการชำรุด ลบคมใบมีดตามกจำเป็น
- หากใบมีดชำรุดหรือสึกหรอ ให้เปลี่ยนทันทีด้วยใบมีดอะไหล่ของแทจาก Toro โปรดดูคำแนะนำในการเปลี่ยนใบมีดจาก *คู่มือใช้* ของชดตัดหญ้า

หลังการปฏิบัติงาน

ความปลอดภัยทั่วไป

- ดบเครื่องยนต์ ดงกยูแจออก (ถ้าเสียบกยูแจออก) และรอให้เครื่องหยุดลงก่อนจะลออกจากทงคนขับ รอให้อุปกรณ์ลงก่อนปรับ ซ่อมบำรุง ทำความสะอาด หรือจดเกบ
- กำจัดหญ้าและสงสกปรกออกจากชดตัดหญ้า ท่อไอเสีย และส่วนเครื่องยนต์เพื่อป้องกันกรเกิดเพลิงไหม้ กำจัดน้ำมันและเชื้อเพลิงทหก
- หากชดตัดหญ้าอยู่ในตำแหน่งสำหรับขนส่ง ให้ล็อกกลไก (ถาม) ก่อนที่จะทงอุปกรณ์ไว้โดยไม่ปลดแ
- ปล่อยให้เครื่องยนต์เย็นลงก่อนจดเกบ
- ดงกยูแจออกและปลดเชื้อเพลิง (ถามตัดตง) ก่อนจดเกบหรือเคลื่อนย้ายอุปกรณ์
- ออกรื้อจดเกบอุปกรณ์หรือภาชนะบรรจุน้ำมันในททมเปลวไฟ ประกายไฟ หรือไฟนํารอง เช่น บนเครื่องทำนํารองหรือเครื่องใช้ไฟฟ้าอื่น ๆ
- บํารุงรักษาและเชดเชมชดนรทท ตามความจำเป็น

การเขนอุปกรณ์

ในกรณีจกเจน คุณสามารถเคลื่อนย้ายอุปกรณ์เป็นระยะทางสน ๆ ได้โดยเปิดใช้งานวาลวบายพายในปมไฮดรอลิก และเขนอุปกรณ์

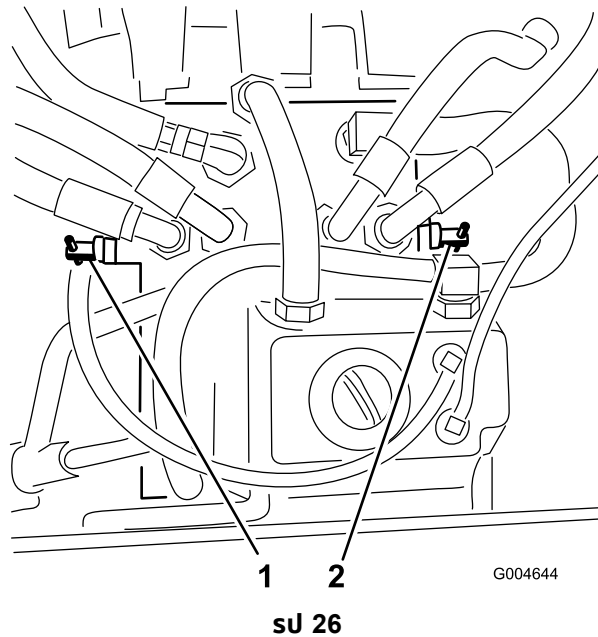
สำคัญ: เขนอุปกรณ์ด้วยมือเสมอ และห้ามเขนเป็นระยะทางไกล ๆ ห้ามลากอุปกรณ์โดยเด็ดขาก เองจากระบบไฮดรอลิกอาจเสียหายได้

สำคัญ: ต้องเปิดวาลวบายพาสเมอต้องเขนหรือลากอุปกรณ์ ปิดวาลวหลังจากเขนหรือลากอุปกรณ์ไปยังตำแหน่งทดองการแลว

1. ยกเบาะทงชน โปรดดู [การปลดสลกเบาะทง](#) (หน้า 30)
2. หาดำแหน่งวาลวบายพาส ([สป 26](#)) และหมนวนวาลวบายพาสแต่ละทวทวนเขมบาศภา 1 รอบ

หมายเหตุ: วรรณจะทำให้หมนวนไฮดรอลิกไหลไปทปม ช่วยไหลอหมนวนได้

สำคัญ: ออกรื้อหมนวนวาลวบายพาสมากกว่า 1 รอบ เพื่อป้องกันไม่ไหวาลวหลุดออกมาจากทวเรอนและทำให้หมนวนไหลออกมา



1. วาล์วบายพาสขวา

2. วาล์วบายพาสซ้าย

3. ตรวจสอบให้แน่ใจว่าปลดเบรกมือเอาไว้และเขนเครื่องตัดหญ้าไปยังตำแหน่งที่ต้องการ
4. ปิดวาล์วโดยหมุนแต่ละวาล์วตามเข็มนาฬิกา 1 รอบ (sU 26)

หมายเหตุ: อย่าขนวาล์วแน่นเกินไป

5. บดวาล์วจนได้แรงกดประมาณ 8 นิวตันเมตร (71 นิวปอนด์)

สำคัญ: ตรวจสอบให้แน่ใจว่าวาล์วบายพาสปิดแล้วก่อนจะสตาร์ทเครื่องยนต์
การใช้งานเครื่องยนต์โดยที่วาล์วบายพาสเปิดจะทำให้ระบบส่งกำลังร้อนเกินไป

การบรรทกอุปกรณ์

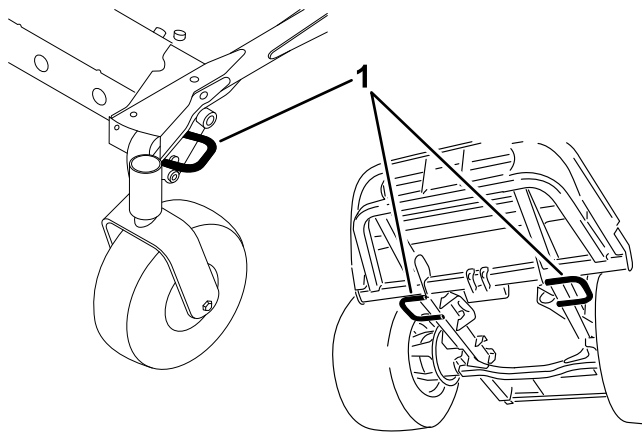
ใช้รถพวงสำหรับงานหนักหรือรถบรรทกในการบรรทกอุปกรณ์ ตรวจสอบให้แน่ใจว่ารถพวงหรือรถบรรทกมีเบรกไฟสองสว่าง และเครื่องหมายจำเป็นตามกฎหมายกำหนด โปรดอ่านคำแนะนำด้านความปลอดภัยทั้งหมดอย่างละเอียด ขอมลตงกลาวจะช่วยให้คุณ ครอบครว สดวเลียง หรือพทอยรอบขางหลกเลียงการบาดเจบได้

⚠ คำเตือน

การขบบนถนนหรือเสนาทางโดยโมมไฟเลี้ยว ไฟสองสว่าง เครื่องหมายสะท้อนแสง หรือป้ายรถเคลื่อนที่ขานนเปอนตรราย อาจก่อให้เกิดอบตเหตุและการบาดเจบได้

ห้ามขบอุปกรณ์บนถนนหรือทางสาธารณะ

1. หากคนใช้รถพวง เชอมตอเครื่องตดหญากบรกลากและเชอมตอโซนรททย
2. เชอมตอเบรกรถพวง ถาม
3. ยกอุปกรณ์ขบไปบนรถพวงหรือรถบรรทก โปรดด [การบรรทกอุปกรณ์ \(หนา 41\)](#)
4. ดบเครื่องยนต์ ดงกัญแจออก ดงเบรกมอ และปิดวาล์วเชอเพลง
5. รอยสายมด โซ สายเคเบล หรือเชอกเขากบหวงมตทอยบนอุปกรณ์ เพอยดอุปกรณ์เขากบรทพวงหรือรถบรรทกจนแนนหนา (sU 27)



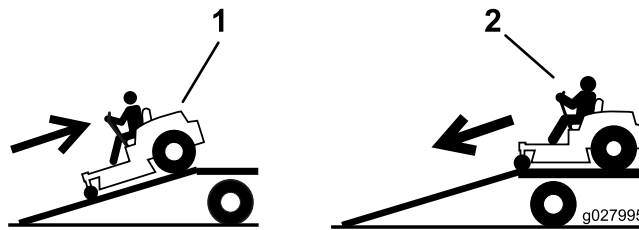
sJ 27

g191318

1. หวงมดชดลากพวง

การบรรทุกอุปกรณ์

ใช้ความระมัดระวังเป็นพิเศษเมื่อยกอุปกรณ์ขึ้นลงจากรถพ่วงหรือรถบรรทุก ในขั้นตอนนควรใช้ทางลาดขนลงแบบเต็มความกว้างทกว้างกว่าอุปกรณ์ ขนอุปกรณ์ขึ้นทางลาดโดยใช้รถถอยหลังและขบลงจากทางลาดในทิศทางเดหนนา (sJ 28)



sJ 28

g027995

1. ขนอุปกรณ์ถอยหลังขึ้นทางลาด

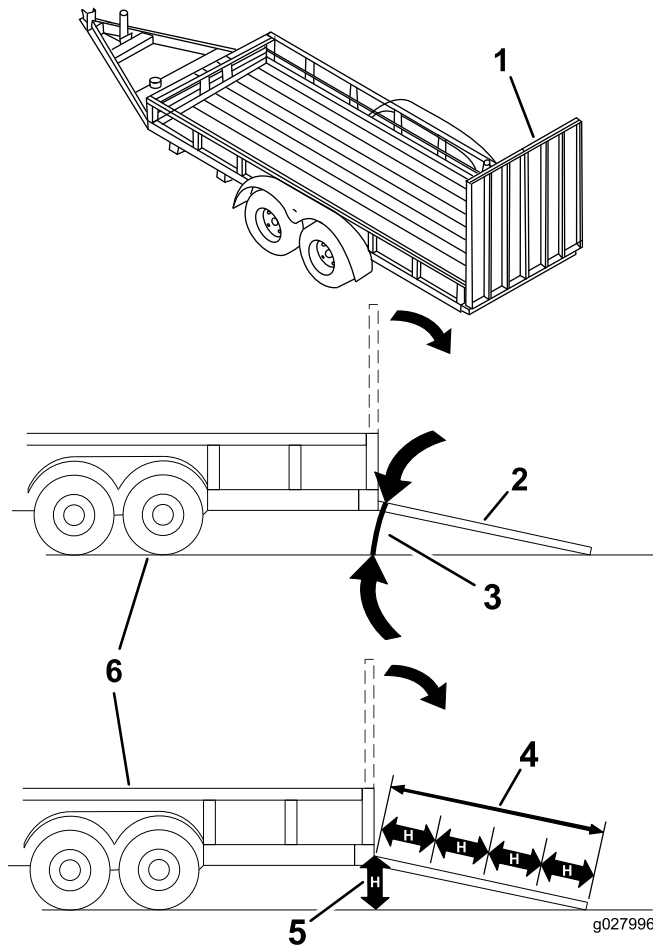
2. ขนอุปกรณ์เดหนนาลงจากทางลาด

สำคญ: ห้ามใช้ทางลาดแคบ ๆ สองอนแยกกันสำหรัลอแต่ละดานของเครื่องตดพญา

⚠ คำเตือน

การบรรทุกอุปกรณ์บนรถพ่วงหรือรถบรรทุกเพิ่มความเสงในการพลกคว่ำและอาจทำให้เกิดการบาดเจบรายแรงหรือเสยชวตไต่

- ใช้ความระมัดระวังเป็นพิเศษขณะควบคุมอุปกรณ์บนทางลาดขนลง
- ขณะขนย้ายอุปกรณ์ขึ้นหรือลง คาดเขมขदनรทยและยกโรลบารขนตรวรสอไหแนใจวาโรลบารสามารถลอดพาดนบนของรถพวงทมหลกคไต่
- ใช้ทางลาดแบบเต็มความกวางเทานน ห้ามใช้ทางลาดแคบ ๆ สองอนแยกกันสำหรัลอแต่ละดานของอุปกรณ์
- อยาไหทางลาดขนลงทำมกบพพน หรือกบรถพวงหรือรถบรรทุก เหน 15°
- ทางลาดจะตองยาวกวาความสงของกระบะทายรถพวงหรือรถบรรทุกอยางนอย 4 เทา เมอวดความสงจากพพวรนชวยไหทางลาดทำมมไมเหน 15° บนพพรา
- ขนอุปกรณ์ขึ้นทางลาดโดยใช้รถถอยหลัง และขบลงจากทางลาดในทิศทางเดหนนา
- ขณะขนอุปกรณ์บนทางลาด อยาเรงหรือลดความเรวดบพพน เพราะอาจทำให้สยเสยการควบคุมและพลกคว่ำไต่



sU 29

- | | |
|---|--|
| 1. ทางลาดแบบเตมความวางในตำแหน่งจุดเลข | 4. ทางลาดจะต้องยาวกว่าความสูงของกระบะท้ายรถพวงหรือรถบรรทุกอย่างน้อย 4 เท่า เมื่อดูความสูงจากพน |
| 2. มมองดานข้างของทางลาดแบบเตมความวางในตำแหน่งบรรทุก | 5. "H" ระดับความสูงของของกระบะท้ายรถพวงหรือรถบรรทุก เมื่อดูจากพน |
| 3. ทำมุมไม่เกิน 15° | 6. รถพวง |

การบำรุงรักษา

หมายเหตุ: ดาดานชายและขวาของอุปกรณ์จากตำแหน่งปกติในการควบคุมเครื่อง

ความปลอดภัยในการบำรุงรักษา

- ก่อนออกจากตำแหน่งใช้งาน ให้ปฏิบัติตามดังนี้
 - จอดอุปกรณ์บนพรมราบ
 - ปลดเกียร์ฟรอนและลดอุปกรณ์ต่อพ่วงลง
 - ดึงเบรกมือ
 - ดับเครื่องยนต์และดึงกุญแจออก (ถ้าเสียบอยู่)
 - รอให้การเคลื่อนไหวทั้งหมดหยุดลง
- รอให้ชิ้นส่วนเย็นลงก่อนการบำรุงรักษา
- หากขัดตดหลุมภายในตำแหน่งสำหรับขนส่ง ไหล่ออกกลไก (ถ้ามีใช้งาน) ก่อนที่จะยกอุปกรณ์ไว้โดยโมเมนต์แล
- หากเป็นไปได้ อย่าบำรุงรักษาในขณะที่เครื่องยนต์กำลังทำงาน อยู่ห่างจากชิ้นส่วนเคลื่อนไหว
- ใช้ขาตั้งแม่แรงรองรับน้ำหนักอุปกรณ์เมื่อต้องทำงานใต้ท้องอุปกรณ์
- คอย ๆ ปล่อยแรงดันจากส่วนประกอบลมพองงานสะสมเก็บไว้
- ดแลรักษาชิ้นส่วนทั้งหมดของรถมสภาพดีและทำงานได้ตามปกติ และชิ้นส่วนทั้งหมดให้แนบหนา โดยเฉพาะฮาร์ดแวร์อุปกรณ์ต่อพ่วงที่เป็นใบมีด
- เปลี่ยนสติกเกอร์ทั้งหมดที่สึกหรอหรือชำรุด
- เพอสมรรถนะสูงสุดและความปลอดภัยในการใช้งาน โปรดใช้เฉพาะอะไหล่และอุปกรณ์เสริมของแทจาก Toro เท่านั้น อะไหล่ทดแทนที่ผลิตโดยผลตรายอื่นอาจเป็นอันตราย และการใช้งานดงกล่าวอาจทำให้การรับประกันผลตกเป็นโมฆะ

กำหนดการบำรุงรักษาแนะนำ

ระยะเวลาซ่อมบำรุง	ขั้นตอนการบำรุงรักษา
หลังจาก 10 ชั่วโมงแรก	<ul style="list-style-type: none">• ขนสลักเกลียวยึดโครง• ขนนอตลอกล้อ
หลังจาก 50 ชั่วโมงแรก	<ul style="list-style-type: none">• เปลี่ยนน้ำมันหล่อลื่นกระป๋องเกียร์ชุดตดหลุม• เปลี่ยนน้ำมันเครื่องและตัวกรองน้ำมันเครื่อง
หลังจาก 200 ชั่วโมงแรก	<ul style="list-style-type: none">• เปลี่ยนน้ำมันไฮดรอลิกและไฮดรอลิก
ก่อนการใช้งานแต่ละครั้งหรือทุกวัน	<ul style="list-style-type: none">• ทดสอบระบบเบรกลูกกลิ้ง• ตรวจสอบระดับน้ำมันเครื่อง• ตรวจสอบระดับน้ำหล่อเย็นเครื่องยนต์• ทำความสะอาดหมอน้ำด้วยการเป่าลม (ทำความสะอาดใบออยชิ้นงานในสภาวะที่ลมพัดมาหรือสกปรก)• ตรวจสอบระดับน้ำมันไฮดรอลิก• ทำความสะอาดชุดตดและอุปกรณ์• ทำความสะอาดอุปกรณ์• ทำความสะอาดและดแลรักษาเข็มขัดนิรภัย
ทุก 50 ชั่วโมง	<ul style="list-style-type: none">• อดจาระบกดอดจาระบของแรงและบขช (อดจาระบใหบออยชิ้นงานในสภาวะที่ลมพัดมาหรือสกปรก และหลังจากการล้างทุกครั้ง)• ตรวจสอบการเชื่อมต่อสายไฟแบตเตอรี่• ตรวจสอบแรงดันลมยาง
ทุก 100 ชั่วโมง	<ul style="list-style-type: none">• ตรวจสอบความตงสายพานอลเทอร์เนเตอร
ทุก 150 ชั่วโมง	<ul style="list-style-type: none">• ตรวจสอบน้ำมันหล่อลื่นในกระป๋องเกียร์ชุดตด• เปลี่ยนน้ำมันเครื่องและตัวกรองน้ำมันเครื่อง
ทุก 200 ชั่วโมง	<ul style="list-style-type: none">• ตรวจสอบทอออนและชลของระบบหล่อเย็น เปลี่ยนทอออนหากพบรอยแตกหรือรอยฉก• ขนนอตลอกล้อ

ระยะเวลาซ่อมบำรุง	ขั้นตอนการบำรุงรักษา
ทก 400 ชั่วโมง	<ul style="list-style-type: none"> • เปลี่ยนน้ำมันหล่อลื่นกระป๋องเกียร์ชุดตดหญา • ซ่อมบำรุงไส้กรองอากาศ — ซ่อมบำรุงไส้กรองด้วยเมอไฟสถานะระบบกรองอากาศเป็นสีแดง • ซ่อมบำรุงไส้กรองอากาศใหม่ยขนในไซงานในสภาวะทมฝนหรือสกปรกมาก • ซ่อมบำรุงระบบกรองอากาศ • เปลี่ยนตลับไส้กรองเซอเพลงสำหรับเครื่องแยกน้ำ • ระบายน้ำหรือสงปนเปอนอน ๆ จากเครื่องแยกน้ำ • ตรวจสอบทอน้ำมันและขอตอ
ทก 800 ชั่วโมง	<ul style="list-style-type: none"> • ระบายและทำความสะอาดถงน้ำมัน • เปลี่ยนน้ำมันไฮดรอลิกและไส้กรอง • ตรวจสอบระยะทางวาลวเครื่องยนต์ ไปรดตคมอเจาของเครื่องยนต์
ทก 1,500 ชั่วโมง	<ul style="list-style-type: none"> • เปลี่ยนทอออนเคลอนไหว
กอนจอตเกบ	<ul style="list-style-type: none"> • ระบายและทำความสะอาดถงน้ำมัน
ทก 2 ป	<ul style="list-style-type: none"> • ลางและเปลยนน้ำยาในระบบหล่อเยน

สำคัญ: ดขนตอนการบำรุงรักษาเพิ่มเติมโดจากคมอสำหรับเจาของรถ

หมายเหตุ: ดาวนโหลดสำเนาพงไฟฟ้าหรือระบบไฮดรอลิกโดฟร โดยเขาไปท www.Toro.com
แล้วคนหารนรถของคณจากลจคมอในหนาหลก

สำคัญ: ตวยดบนฝ้าครอบอปกรณรนนอกแบบมาไหยงอยบนฝ้าครอบหลจจากถอดออก
คลายตวยดทงหมดบนฝ้าครอบแต่ละอนสองสามรอบ เพอคลายฝ้าครอบออก แต่ยงคยดอย
จากนทกลบไปคลายตวยดตอจนฝ้าครอบหลจออก วรนปองกนไมไหคณดงสลกเกลยวออกมาจากทยดโดยไมโดตงใจ

รายการตรวจสอบสำหรับการบำรุงรักษารายวัน

ถ่ายสำเนาหน้าไปเพื่อนำไปใช้งานเป็นประจำ

รายการตรวจสอบสำหรับการบำรุงรักษา	สำหรับสัปดาห์:						
	จ.	อ.	พ.	พฤ.	ศ.	ส.	อา.
ตรวจสอบการทำงานของสวิตช์คอนโทรล							
ตรวจสอบแผงเบี่ยงทิศทางในตำแหน่งหนลง (ถ่านไฟใช้งาน)							
ตรวจสอบการทำงานของเบรกมือ							
ตรวจสอบระดับน้ำมันเชื้อเพลิง							
ตรวจสอบระดับน้ำมันไฮดรอลิก							
ตรวจสอบระดับน้ำมันเครื่อง							
ตรวจสอบระดับน้ำยาในระบบหล่อเย็น							
ตรวจสอบเครื่องแยกน้ำระเหย/น้ำมันเชื้อเพลิง							
ตรวจสอบไฟสถานะการอดทนของไส้กรองอากาศ ¹							
ตรวจสอบหมอน้ำและตะแกรงเพออดเศษวัสดุ							
ตรวจสอบเสียงเครื่องยนต์ผิดปกติ ²							
ตรวจสอบเสียงการทำงานผิดปกติ							
ตรวจสอบท่ออ่อนไฮดรอลิกเพื่อตรวจความเสียหาย							
ตรวจสอบน้ำยารวโรล							
ตรวจสอบแรงดันลมยาง							
ตรวจสอบการทำงานของแผงหน้าปัด							
ตรวจสอบสภาพของใบมีด							
ตรวจสอบจุดต่อจาระบบทั้งหมด ³							
ทำความสะอาดอุปกรณ์							
ทำสกั๊วรถ							
1. หากไฟสถานะแสดงสีแดง 2. ตรวจสอบหัวเทียนและหัวฉีด หากสังเกตเห็นประกาย ควนมากเกินไป หรือเครื่องยนต์สะดุด 3. ทนทหลังจากการล้างทุกครั้ง โดยไม่ต้องคำนึงถึงระยะเวลาการบำรุงรักษาที่กำหนดไว้							

บันทึกจุดตกเป็นปัญหา		
ตรวจสอบโดย:		
รายการ	วันที่	ชื่อ

⚠ ขอบควรระวัง

หากคนเสียบกัญแจทงไว้อาจมีคนสตาร์ทเครื่องยนต์โดยไมตั้งใจและทำให้คนหรือคนทอยรอบข้างบาดเจ็บได้
ดงกัญแจออกจกสวตชสตาร์ททงกอนทำการบํารงรทษา

การหลอแลน

การอดจาาระบแบร่งและบชชง

ระยะการชอมบํารง: ทก 50 ชวโมง (อดจาาระบโหบอยชนหากใชงานในสภาวะกมฝนหรือสกปรก และหลงจาการลาางทกคสร่ง)

อปกรณมจอดจาาระบทคณตองหลอแลนดวยจาาระบบลเรยหมายเลข 2 เปนประจํา
อดจาาระบโหบอยชนหากใชงานในสภาวะกมฝนหรือสกปรก เนองจกฝนอาจเลดลอดเขาไปแบร่งและบชชง ทำใหสกหรือเรวชนได้

1. เซดจอดจาาระบโหบอยชน เพอโปงคนโม่โหบวตถเปลกปลอมเขาไปในแบร่งหรือบชชง
2. บบจาาระบเขาไปในจอดจาาระบ
3. เซดจาาระบสวทนเกนมาออก

หมายเคท: ชนตอนการลาางทโม่กตองอาจสงผลเสยตออายุการใชงานของแบร่ง ฬามลาางอปกรณขณะทยงรอน
และหลกเลยงการการจอดพนดวยแรงดนสงหรือปรมาณมากกแบร่งหรือชล

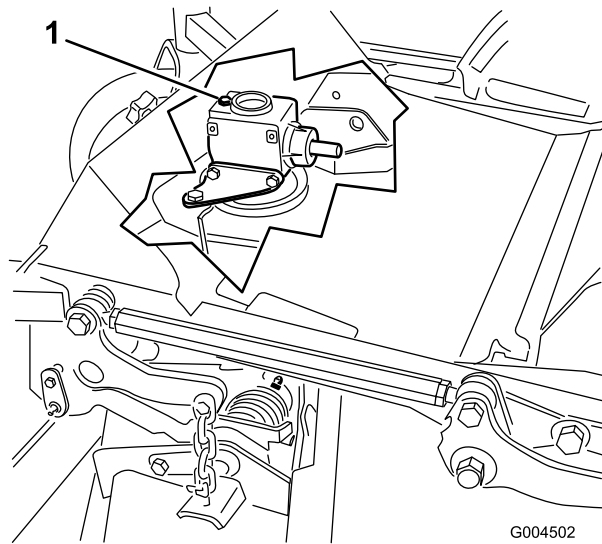
การหลอแลนกระปกเกยรชดตดทญา

กระปกเกยรออกแบบมาใหทำงานดวยนํ้ามหลอแลนเกยร SAE EP90W แมวากะปกเกยรจะเตมนํ้ามหลอแลนมาจากโรงงานแลว
แตควรรทวจสบระดบนํ้ามหลอแลนในชดตดทญาจกนการใชงานและตามคํ้าเนะนํ้าใน
[รายการทวจสบํารงรทษารายวน \(หนา 45\)](#)

การทวจสบํารงรทษานํ้ามหลอแลนกระปกเกยรชดตด

ระยะการชอมบํารง: ทก 150 ชวโมง

1. จอดอปกรณและชดตดทญาบบพนราบ
2. ลดระดบชดตดทญาลงมาใหโดความสงในการตด 2.5 ซม. (1 นว)
3. ปลดเกยร PTO โยกคนควบคมการชบเคลอนไปยงตําแหนง เกยรวาง-ลอก และดงเบรกมอ
4. ดนคนโยกลนเรงไปยงตําแหนง ชา ดบเครองยนต ดงกัญแจออก และรอใหชนสวทนเคลอนโหวกทงหมดหยดนง
กอนลกอออกจกทงนงคนชบ
5. ยกทพกเทา เพอเปดตานบนของชดตดทญา
6. ดงกานวด/จกเตมออกจกตานบนกระปกเกยร และดใหเนใจวาระดบนํ้ามหลอแลนอยระหวางชดบนกานวด ([sJ 30](#))



sJ 30

g004502

1. จกเตมและกานวด

7. หากนำมหลอลนเหลอนอย ไทเตมนำมหลอลนจนกระทงระดบชนมาอยระหว่างดบนกานวด

สำคย: อยาเตมนำมหลอลนในกระปกเกยรมากเกนไป เพราะอาจทำไกระปกเกยรเสยหายไ

การเปลยนนำมหลอลนกระปกเกยรชดตตคหญา

ระยะการชอมบำรง: หลงจาก 50 ชวโมงแรก

ทก 400 ชวโมง

1. จอดอปกรณและชดตตคหญาบนพนราบ
2. ลดระดบชดตตคหญาลงมาไโดความสงในการตต 2.5 ซม. (1 นว)
3. ปลดเกยร PTO โยคคนควบคมการชบเคลอนไปยงตำแหนง เกยรวาง-ลอก และดงเบรกมอ
4. ดนคนโยกลนเรงไปยงตำแหนง ชา ดบเครองยนต์ ดงคยแจออก และรอไชนสวนเคลอนไหวทงหมดคหยดนง กอนลกออกจากทงคนชบ
5. ยกพกเทา เพอเปดดานบนของชดตตคหญา
6. ดงกานวด/จกเตมออกจกดานบนกระปกเกยร (sJ 30)
7. วางกรวยกบอองระบายไวไตจกระบายทอยดานลางสวนหนาชของกระปกเกยร จกนบดงจกออก เพอระบายนำมหลอลนลงในออง
8. ไสจกระบายกลบเขาไป
9. เตมนำมหลอลนไเพยงพอ ปรมะณ 283 มล. (12 ออนชของเลว) จนกระทงระดบนำมชนมาอยระหว่างดบนกานวด

สำคย: อยาเตมนำมหลอลนในกระปกเกยรมากเกนไป เพราะอาจทำไกระปกเกยรเสยหายไ

การบำรุงรักษาเครื่องยนต์

ความปลอดภัยของเครื่องยนต์

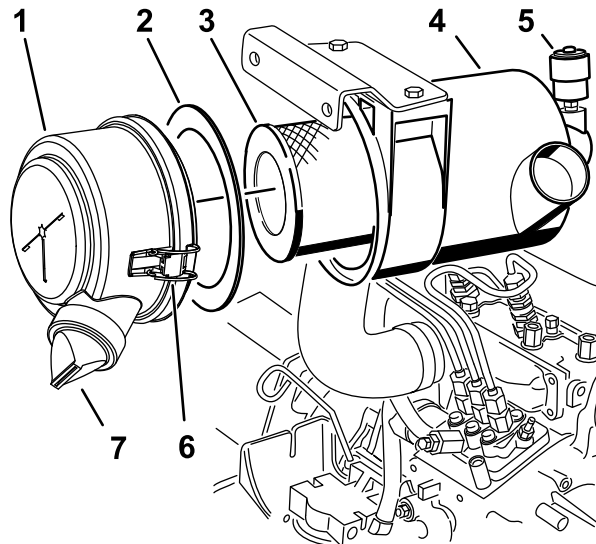
- ดับเครื่องยนต์ และดึงกุญแจออกก่อนตรวจสอบระดับน้ำมันหรือเติมน้ำมันลงในห้องขอเหยง
- อย่าเปลี่ยนความเร็วของตัวควบคุมความเร็วหรือเร่งรอบเครื่องยนต์มากเกินไป

การตรวจสอบระบบกรองอากาศ

ระยะเวลาซ่อมบำรุง: ทุก 400 ชั่วโมง — ซ่อมบำรุงไส้กรองด้วยมือไฟสถานะระบบกรองอากาศเป็นสีแดง
ซ่อมบำรุงไส้กรองอากาศใหม่บ่อยขึ้นในใช้งานในสภาวะกัมฝุ่นหรือสกปรกมาก

1. ตรวจสอบตัวเรือนระบบกรองอากาศเพื่อหาความเสียหายที่อาจทำให้อากาศรั่วไหลได้
เปลี่ยนตัวเรือนระบบกรองอากาศที่ชำรุด
2. ตรวจสอบระบบอากาศเขาเพื่อเช็คการรั่วไหล ความเสียหาย หรือขอรุดท้ออ่อนทหลวม
3. ซ่อมบำรุงไส้กรองอากาศ (sU 31)

สำคัญ: อย่าซ่อมบำรุงไส้กรองอากาศมากเกินไป



sU 31

g243914

- | | |
|--------------------------|-------------------------|
| 1. ฝาครอบกรองอากาศ | 5. ไฟสถานะระบบกรองอากาศ |
| 2. ปะเกน | 6. สลกระบบกรองอากาศ |
| 3. ไส้กรอง | 7. วาล์วยางทางออก |
| 4. ตัวเรือนระบบกรองอากาศ | |

4. ตรวจสอบให้แน่ใจว่าฝาครอบผนึกเข้ากับตัวเรือนระบบกรองอากาศอย่างถูกต้อง

การซ่อมบำรุงระบบกรองอากาศ

ระยะเวลาซ่อมบำรุง: ทก 400 ชั่วโมง

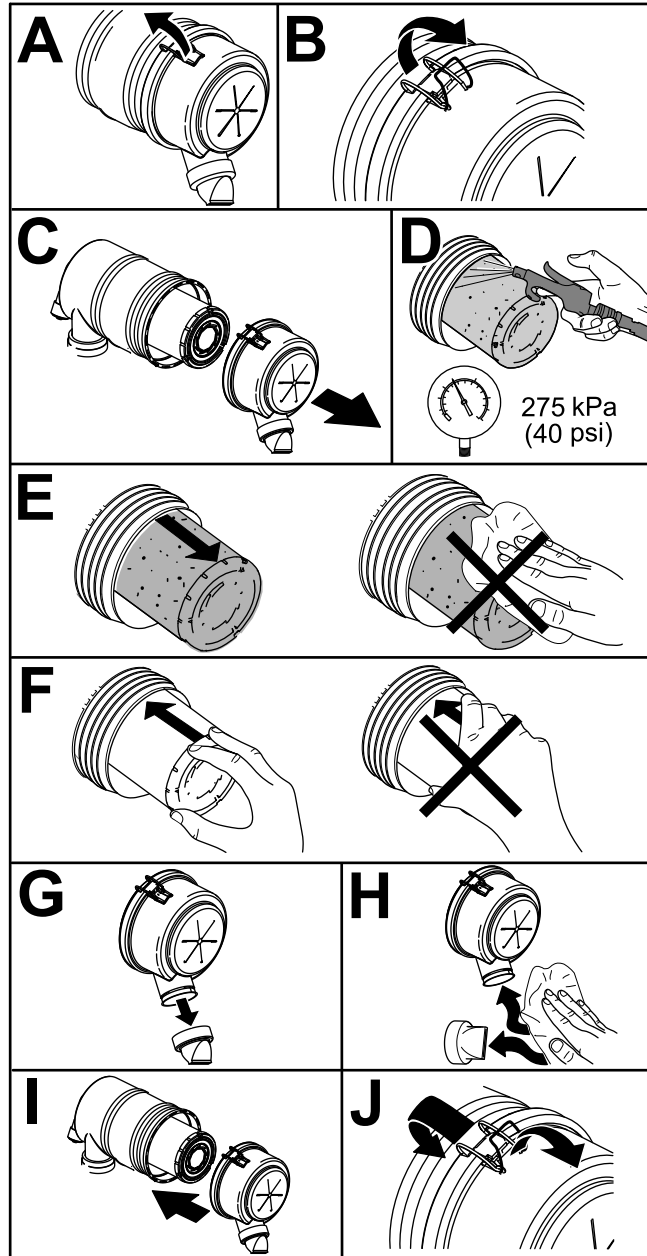
หมายเหตุ: หากปะเก็นโพนในฝาครอบเสียหาย ให้เปลี่ยน

สำคัญ: หลีกเลี่ยงการใช้ลมแรงดันสูง เพราะอาจฉีกแผ่นไส้กรองเขาในช่องอากาศเขาได้

สำคัญ: ห้ามทำความสะอาดไส้กรองที่ใช้แล้วเพื่อป้องกันไม่ไหวดูดกรองเสียหาย

สำคัญ: อย่าใช้ไส้กรองที่ชำรุด

สำคัญ: ห้ามกดบริเวณก้นหยดตรงกลางของไส้กรอง



sU 32

g243913

การซ่อมบำรุงน้ำมันเครื่อง

การตรวจสอบระดับน้ำมันเครื่อง

ระยะการซ่อมบำรุง: ก่อนการใช้งานแต่ละครั้งหรือทุกวัน

เครื่องยนต์เติมน้ำมันในห้องข่อกว้างมาใหม่แล้วจากโรงงาน แต่ควรตรวจสอบระดับน้ำมันก่อนและหลังสตาร์ทเครื่องยนต์ครั้งแรก ตรวจสอบระดับน้ำมันก่อนใช้งานอุปกรณ์ในแต่ละวัน หรือทุกครั้งที่ใช้เครื่องตัดหญ้า

ความจุห้องข่อกว้างประมาณ 3.8 ลิตร (4 ควอร์ต) พร้อมใส่กรองใช้น้ำมันเครื่องคุณภาพสูงที่ไดมาตรฐานตามข้อมลจำเพาะดังต่อไปนี้:

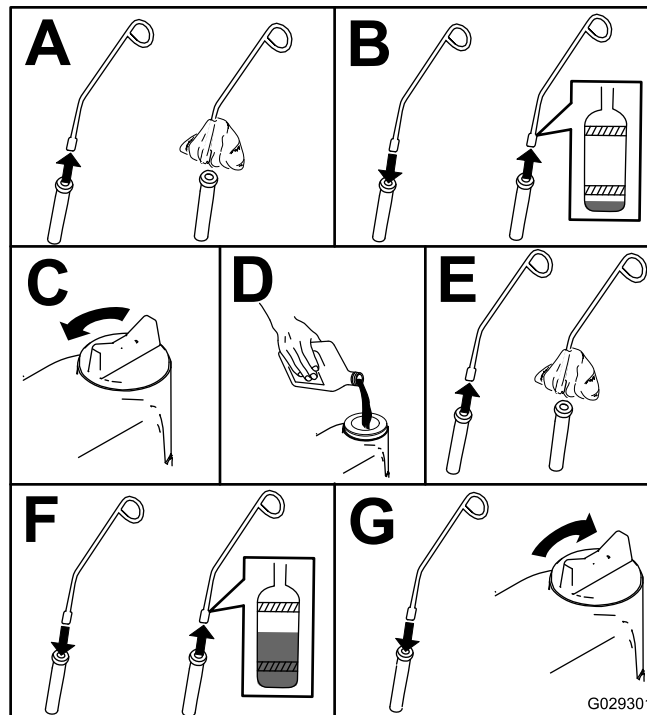
- ระดับ API Classification ที่กำหนด: CH-4, CI-4 ขนไป
- น้ำมันที่ควรใช้: SAE 15W-40 (สูงกว่า 0°F (-17°C))
- น้ำมันทางเลือก: SAE 10W-30 หรือ 5W-30 (ทุกอุณหภูมิ)

หมายเหตุ: น้ำมันเครื่องพรีเมียมของ Toro หาซื้อได้จากตัวแทนจำหน่าย ทงชนิดความหนืด 15W-40 หรือ 10W-30 ดแคตตาล็อกอะไหล่เพื่อหมายเลขชิ้นส่วน

1. จอดอุปกรณ์บนพื้นราบ ลดขดตัดหญ้าลง ดนคนโยกลนแรงไปยงตำแหน่งขา ดบเครื่องยนต์และดงกยูแจออกจากสวตชสตาต
2. เปดกระโปรงของอุปกรณ์
3. ดงกานวดออก เซดให้สะอาด สอดกานวดกลบลงในทอ และดงออกมาอกรง
4. ตรวจสอบระดับน้ำมันเครื่อง

หากน้ำมันอยู่ระหว่างขดบนกานวด (F ของ [สพ 33](#)) แสดงว่าปริมาณน้ำมันเครื่องเพียงพอแล้ว

หากน้ำมันอยู่ต่ำกว่าขดกลางบนกานวด (B ของ [สพ 33](#)) ให้เติมน้ำมันจนกระทั่งระดับน้ำมันขึ้นมาอยู่ระหว่างขดบนกานวด



สพ 33

g029301

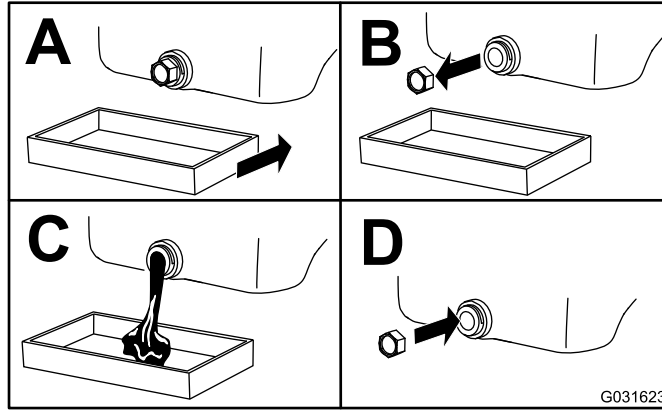
การเปลี่ยนน้ำมันเครื่องและตัวกรองน้ำมันเครื่อง

ระยะการซ่อมบำรุง: หลังจาก 50 ชั่วโมงแรก

ทุก 150 ชั่วโมง

ถ้าเป็นไปได้ เตนเครื่องยนต์ก่อนเปลี่ยนน้ำมัน เนื่องจากน้ำมันเครื่องอนจะไหลโดดควาและดกอบสงสปรกโดมากกว่าน้ำมันทเยน

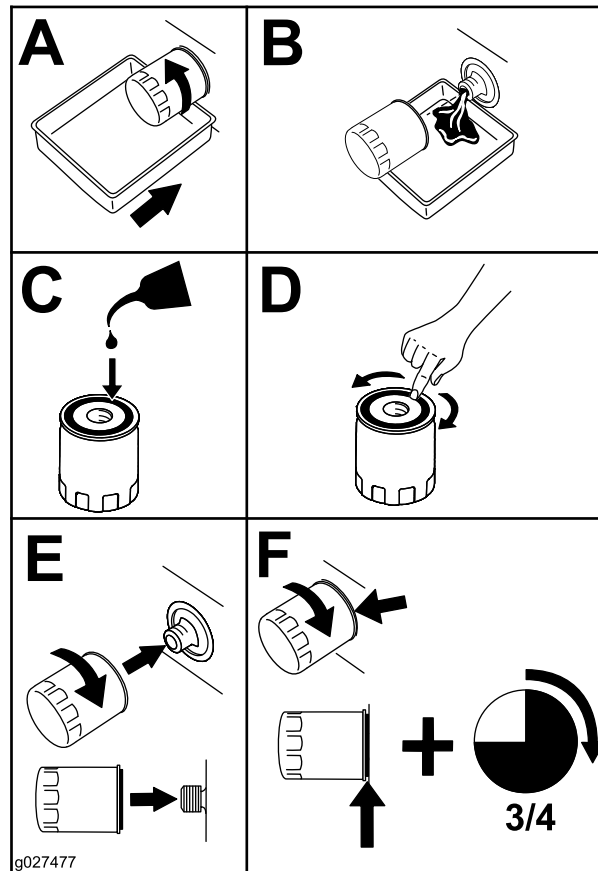
1. จอดอุปกรณ์บนพธราบ
2. เปิดกระโปรงของอุปกรณ์
3. เปลี่ยนน้ำมัน (sJ 34)



sJ 34

g031623

4. เปลี่ยนตัวกรองน้ำมันเครื่อง (sJ 35)



sJ 35

g027477

5. เติมน้ำมันลงในห้องขอเหยง โปรด [การตรวจสอบระดับน้ำมันเครื่อง \(หน้า 50\)](#)

การบำรุงรักษาระบบเซอเพลง

⚠️ อันตราย

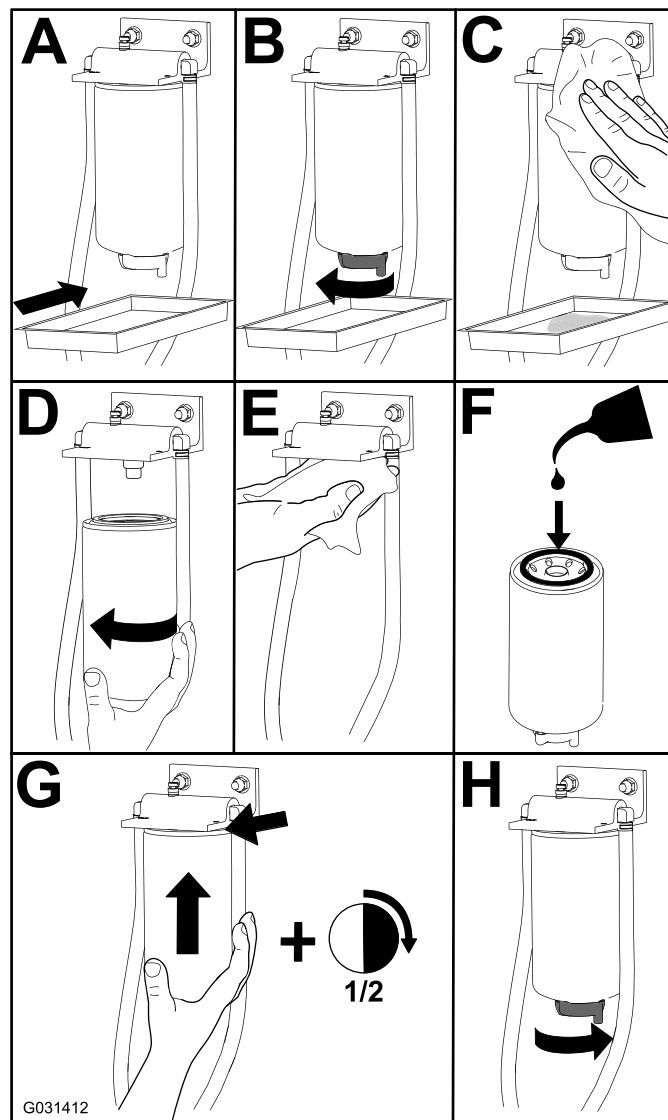
น้ำมวนเซอเพลงจะตัดไฟฉายและเกิดการระเบิดได้ภายในบางสภาวะ
เพลิงไหม้และการระเบิดที่เกิดจากเซอเพลงอาจทำให้คุณและเพื่อนโดรบบาดเจ็บ รวมถึงทำให้ทรัพย์สินเสียหายได้

- ควรใช้กรวยเติมเซอเพลงนอกรถในพททโลงขณะเครื่องยนต์เย็นและไม่ได้ตัดเครื่อง
หยุดน้ำมวนทหกอออกมา
- อย่าเติมน้ำมวนมากเกินไป เติมน้ำมวนลงในถังเซอเพลงจนกระทั่งระดับน้ำมวนน้อยใต้ของเติมเซอเพลง
- ห้ามสูบบุหรี่ขณะจัดการน้ำมวนเซอเพลง
และอย่าให้ห่างจากประกายไฟหรือบริเวณที่ไอน้ำมวนอาจก่อให้เกิดประกายไฟได้
- จุดเติมน้ำมวนเซอเพลงในภาชนะสะอาดทพวนการบรรรองตามความปลอดภัย และปิดฝาเขาท

การซ่อมบำรุงเครื่องแยกน้ำ

ระยะเวลาซ่อมบำรุง: ทก 400 ชั่วโมง

ทก 400 ชั่วโมง



sJ 36

g031412

การระบายถ่านนํ้ามนเชอเพลง

ระยะเวลาชอมบํารง: ทก 800 ชวโมง—ระบายและทําคความสะอาดถ่านนํ้ามน
กอนจอตเกบ—ระบายและทําคความสะอาดถ่านนํ้ามน

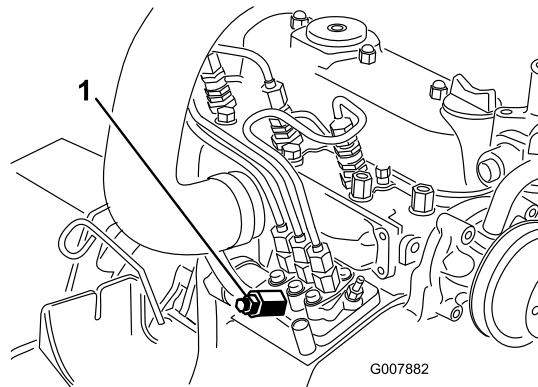
นอกเหนอจากรการชอมบํารงตามรอบทกำหนดแลว ไหระบายและทําคความสะอาดถ่านนํ้ามนเชอเพลงสกปรก
หรือหากคณจอตเกบอุปกรณ์ไวบนาน ใช้นํ้ามนเชอเพลงสะอาดในการล้างถ

การตรวจสอบทอนํ้ามนและชอตตอ

ระยะเวลาชอมบํารง: ทก 400 ชวโมง/ทกป (แลวแตวสางใดเกดกอน)
ตรวจสอบทอนํ้ามนเพอเชคการเสมอสภาพ ความเสียหาย หรือชอตตอหลวม

การไลอากาศในระบบเชอเพลง

1. จอดอุปกรณ์บนพนราบ ตรวจสอบไหเนจิมเชอเพลงจอยอยางนอยครงถ
2. ปลดสลกและยกกระโปรงของอุปกรณ์ชน
3. วางผาขรวไวใตสกรไลอากาศบนปมจอตเชอเพลง และเปดสกร (sJ 37)



sJ 37

g007882

1. สกรไลอากาศปมจอตเชอเพลง

4. บดสวตชกญแจไปทตำแหน่งเปด

หมายเหตุ: ปมเชอเพลงไฟฟ้าเริ่มการทำงาน และดนอากาศออกมาทางสกรไลอากาศ

⚠ ขอกวระวัง

เครื่องยนตตองสตาทรทในระหวางชนตอนน พดลมและสายพานทเคลอนไหวอยในเครื่องยนตททำงานอย
อาจทําคไหคณหรือพทอยรอบขางบาดเจบรายแรง

เกบมอ นว เสอผา/เครื่องประดับทหยอน
และเสนผมออกทางจาทพดลมและสายพานเครื่องยนตในระหวางชนตอนน

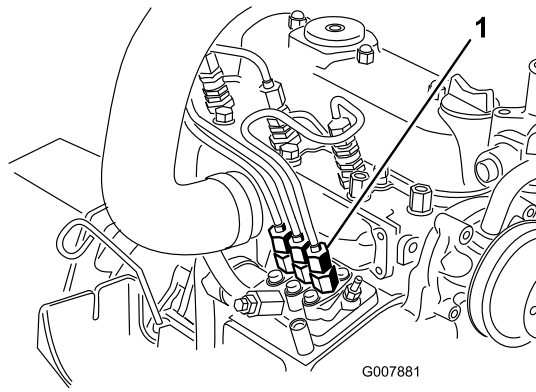
5. บดกญแจไวในตำแหน่ง เปด จนกวาเชอเพลงจะไหลออกมาเป็นสายรอบ ๆ สกร
6. ชนสกรไหเนนและบดกญแจไปทตำแหน่งปด

หมายเหตุ: ปกตแลว เครื่องยนตควรสตาทรททลจาทกไลอากาศจากระบบเชอเพลงแลว แตหากเครื่องยนตไมสตาทรท
แสดงวอาจมอากาศตออยระหวางปมจอตและหวอด โปรดดู การไลอากาศออกจาทหวอด (หนา 53)

การไลอากาศออกจาทหวอด

หมายเหตุ: ไซชนตอนนเฉพาะเมอคณไลอากาศออกจาทระบบเชอเพลงในระหวางชนตอนตามปกตแลว แตเครื่องยนตไมสตาทรท
โปรดดู การไลอากาศในระบบเชอเพลง (หนา 53)

1. วางผาขรวไวชอตตอกอจาทปมจอตไปยงหวอดหมายเลข 1 ตามทแสดงใน sJ 38



G007881

g007881

สป 38

1. ขอตอกจากปมวดไปยังหมวดหมายเลข 1

2. ชยบคนโยกลนเรงไปยงตำหนงเรว

3. บดกญแเจสตรรกไปทตำหนงสตรรก แลเดเซอเพลงไทรอบ ๆ ขอตอ

⚠ ขอควรระวง

เครื่องยนต์ตองสตรรกในระหวางขนตอนน พดลมแลเสยพานทเคลอนไหวอยในเครื่องยนต์ททำงานอย อาจทำไคณหรือพทอยรอบขางบาดเจบรายแรง

**เกบมอ นว เสอผา/เครื่องประดับทหยอน
แลเสนผมออกหางจางพดลมแลเสยพานเครื่องยนต์ในระหวางขนตอนน**

4. ขนขวตอกอไหนาเนนเมอเนนเซอเพลงไทรเปนสายแลว

5. บดกญแเจไปทตำหนงปด

6. ทำชำขนตอนนทกววดททเลอ

การบำรุงรักษาระบบไฟฟ้า

ความปลอดภัยของระบบไฟฟ้า

- ตัดการเชื่อมต่อแบตเตอรี่ก่อนซ่อมบำรุงอุปกรณ์ ถอดขั้วลบออกก่อน ตามด้วยขั้วบวก ถอดขั้วบวกก่อน ตามด้วยขั้วลบ
- ชาร์จแบตเตอรี่ในพันทเปิดโล่งระบายอากาศได้ดี ห่างจากประกายไฟและเปลวไฟ ถอดปลั๊กเครื่องชาร์จก่อนต่อหรือตัดการเชื่อมต่อแบตเตอรี่ สวมใส่ชุดป้องกันและใช้เครื่องมือฉนวน

การซ่อมบำรุงแบตเตอรี่

ระยะเวลาซ่อมบำรุง: ทก 50 ชั่วโมง

ตรวจสอบสภาพความสะอาดด้านบนของแบตเตอรี่ หากคอลลอดเก็บอุปกรณ์ไว้ในสถานกทมอณหมสงมก แบตเตอรี่จะหมดเร็วกว่าอุปกรณ์กวดเก็บในสถานกทอากาศเยน

รักษาความสะอาดส่วนบนของแบตเตอรี่ โดยล้างเป็นครั้งคราวด้วยแปรงจมน้ำผสมแอมโมเนียหรือผสมโซดาไบคาร์บอเนต ล้างพทพวดานบนด้วยน้ำหลังจากทำความสะอาด อย่าเปิดฝาเติมขณะทำความสะอาดแบตเตอรี่

สายไฟแบตเตอรี่ต้องยึดกับขั้วแน่นหนา เพื่อให้อายุการใช้งานยาวขึ้น

หากขั้วสกปรก ให้อุดสายไฟขั้วลบ (-) ออกก่อน และขุดขอร์ดและขั้วออกแยกกัน ต่อสายไฟขั้วบวก (+) ก่อน และเคลือบขั้วด้วยปิโตรเลียมเจลล

⚠ คำเตือน

ขั้วแบตเตอรี่หรือเครื่องมือโลหะอาจลวดจจรกบสวณประกอบทเป็นโลหะ และทำให้เกิดประกายไฟได้ ประกายไฟอาจทำให้แบตเตอรี่ปล่อยก๊าซทำหระเบต สงผลให้เกิดการบาดเจบขนใด

- เมอถอดหรือตดตงแบตเตอรี่ อย่าให้อายุแบตเตอรี่สมพสกบสวณโลหะของอุปกรณ์
- อย่าให้อายุเครื่องมือโลหะลวดจจรระหว่างขั้วแบตเตอรี่สมพสกบสวณโลหะของอุปกรณ์

⚠ คำเตือน

การเดินสายไฟแบตเตอรี่ไม่ถูกต้องอาจทำให้อุปกรณ์และสายไฟเสียหาย โดยทำให้เกิดประกายไฟ ประกายไฟอาจทำให้แบตเตอรี่ปล่อยก๊าซทำหระเบต สงผลให้เกิดการบาดเจบขนใด

- ถอดสายไฟแบตเตอรี่ขั้วลบ (สีดำ) ก่อนถอดสายไฟแบตเตอรี่ขั้วบวก (สีแดง) เสมอ
- ต่อสายไฟแบตเตอรี่ขั้วบวก (สีแดง) ก่อนต่อสายไฟขั้วลบ (สีดำ) เสมอ

การจกเก็บแบตเตอรี่

หากคอลลอดเก็บอุปกรณ์ไว้นานกว่า 30 วัน ให้อุดแบตเตอรี่ออกมาชาร์จให้เต็ม เก็บแบตเตอรี่บนชั้นหรือในเครื่อง อย่าต่อสายไฟ ถาคณเก็บสายไฟไว้ในอุปกรณ์ จกเก็บแบตเตอรี่ในสภาพแวดล้อมที่เย็น เพื่อป้องกันไม่ให้อายุแบตเตอรี่สลายประจเรว เพื่อป้องกันไม่ให้อายุแบตเตอรี่เยนจก ควรรชาร์จแบตเตอรี่จนเต็ม ความถ่วงจำเพาะของแบตเตอรี่ชาร์จเต็มคอ 1.265 ถง 1.299

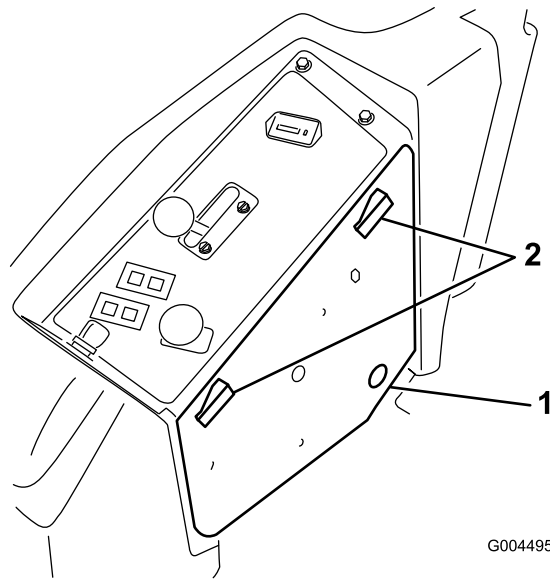
การตรวจสอบฟวส์

ฟวส์อยู่ใต้แผงควบคุม และเขากงไดพานฝาครบแพงขาง (su 39) หากต้องการเปิดฝาครบแพงขาง ให้อุดสลก 2 ตวและตงออกมา

หากอุปกรณ์หยุดทำงานหรือมีปัญหาในระบบไฟฟ้า ให้อุดตรวจสอบฟวส์ จบและถอดฟวส์ทีละอันในแต่ละครั้ง จากบนเขควาฟวส์แต่ละอนขาดหรือไม

สำคัญ: หากต้องเปลี่ยนฟวส์ ให้อุดฟวส์ประเภทเดียวกันและมอตราแอมแปรเทากนกบฟวส์ที่จะเปลี่ยนเสมอ มจะนระบบไฟฟ้าอาจเสียหายได้ โปรดดสทกเกอรทอยขาง ๆ ฟวส์เพออดแผนพงแและแอมแปรของแต่ละฟวส์ (su 40)

หมายเหตุ: หากฟวส์ขาดบ่อย แสดงวาระบบไฟฟ้าอาจลวดจจร กรณนควรรให้ช่างซ่อมบำรุงทมความรเขามาแกไข



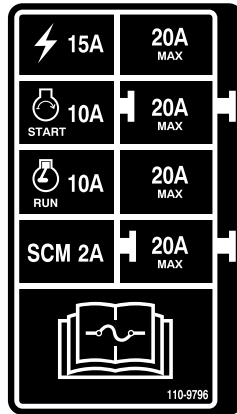
G004495

g004495

sJ 39

1. ฟารอบแพนซง

2. สลค



decal110-9796nc

sJ 40

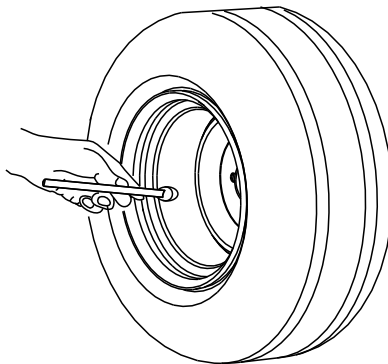
การบำรุงรักษาระบบขับเคลื่อน

การตรวจสอบแรงดันลมยาง

ระยะเวลาซ่อมบำรุง: ทก 50 ชั่วโมง

ตรวจสอบแรงดันลมยางหลังจากใช้งานทก 50 ชั่วโมง หรือทุกเดือน แลวตรวจหาแสงใดเกิดขึ้นก่อน (sU 41)

คอยดแลแรงดันลมยางในล้อหน้าและล้อหลังให้อยู่ในระดับที่เหมาะสม แรงดันลมทกกระทงคอ 124 กิโลปาสกาล (15 ปอนด์ต่อตร.นิ้ว) ในล้อหลัง และ 130 กิโลปาสกาล (25 ปอนด์ต่อตร.นิ้ว) ในล้อคาสเตอร์ หากแรงดันลมไม่เทากน อาจทำให้ตดหลยไม่สม่ำเสมอ ตรวจสอบแรงดันลมยางตอนล่อยน เพื่อให้อนคาคแรงดันลมยางใดเทยงตรงทสด



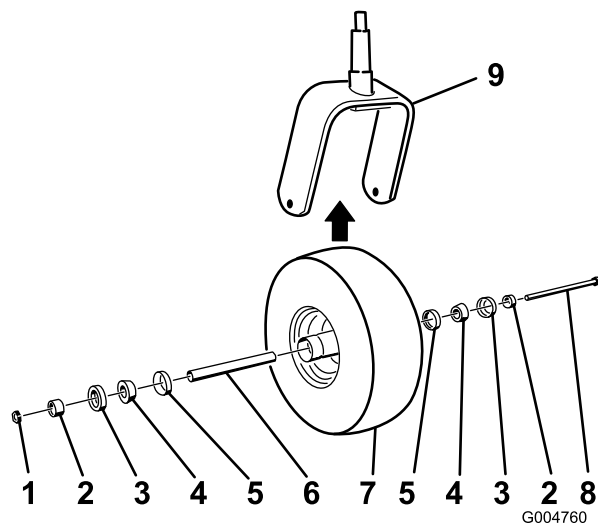
G001055

sU 41

g001055

การเปลี่ยนลอคาสเตอร์และแบริ่ง

1. ซอชดลอคาสเตอร์ใหม่ แบริ่งทรงกรวย และชลแบริ่งจากตัวแทนจำหน่ายที่โดรนอนุญาตของ Toro
2. ถอดนอตลอกออกจากสลกเกลียว (SU 42)



SU 42

G004760

- | | |
|-------------------|---------------|
| 1. นอตลอก | 6. ตวคน |
| 2. ทคนแบริ่ง | 7. ลอคาสเตอร์ |
| 3. ชลแบริ่งดานนอก | 8. สลกเพล |
| 4. แบริ่งทรงกรวย | 9. ตะเคียบล |
| 5. ชลแบริ่งดานใน | |

3. จบลอคาสเตอร์และเลอนสลกเกลียวออกจากตะเคียบและแขนหมม
4. กงลอคาสเตอร์และแบริ่งอนเก
5. ประกอบลอคาสเตอร์โดยการดนแบริ่งทรงกรวยและชล อดจาระบลงในดมลอตามตำแหน่งกแสดงใน SU 42
6. เลอนทคนเขาไปในดมลอผานแบริ่ง ซงจะจบทคนดานในดมลอดด้วยทคนแบริ่ง 2 ซด

สำคัญ: ตรวจสอบใหแนใจวาทขอชลโมพบเขา

7. ตดตงซดลอคาสเตอร์ระหว่างตะเคียบคาสเตอร์และยดใหแนเขาทด้วยสลกเกลียวและนอตลอก
8. ขนนอตลอกจนกวาลอโมสามารถหมมไดอยางอสรุ จากนบคสายกลบจนกวาลอจะหมมไดอยางอสรุ
9. ตดปนอดจาระบเขากบจตอดจาระบบนลอคาสเตอร์ และอดจาระบบลเรียมหมายเลข 2

การบำรุงรักษาระบบระบายความร้อน

ความปลอดภัยของระบบหล่อเย็น

- น้ำหล่อเย็นเครื่องยนต์เป็นพิษ ห้ามรับประทาน และเก็บให้ห่างจากมือเด็กและสัตว์เลี้ยง
- การระบายน้ำหล่อเย็นร้อนและมีความดัน หรือการผสมหมอน้ำร้อนและชั้นสวนรอบ ๆ อาจทำให้ผิวหนังถูกความร้อนแรง
 - ปล่อยให้เครื่องยนต์เย็นลงอย่างน้อย 15 นาทีก่อนถอดฝาหมอน้ำเสมอ
 - ใช้ผ้าขี้ริ้วเปิดฝาหมอน้ำ และเปิดฝาชา ๆ เพื่อปล่อยไอน้ำออก
- อย่าใช้งานอุปกรณ์โดยที่ฝาครอบโมเตออร์
- เก็บนิ้ว มือ และเสื้อผ้าให้ห่างจากพัดลมหมอนและสายพานขับ

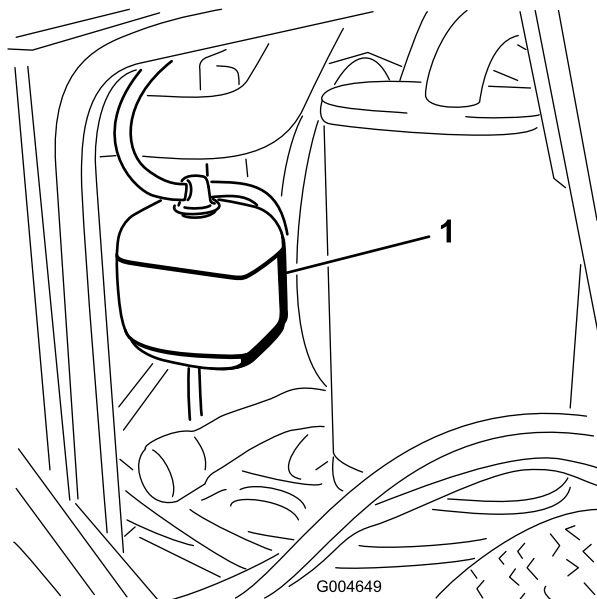
การตรวจสอบระบบหล่อเย็น

ระยะการซ่อมบำรุง: ก่อนการใช้งานแต่ละครั้งหรือทุกวัน

เติมส่วนผสมน้ำกบนำยาป้องกันการแข่งขันแอมโมเนียโกลคอลลิวอด 50/50 ลงในระบบหล่อเย็น ความจของระบบหล่อเย็นคือ 7.5 ลิตร (6 ควอร์ตสหรัฐ)

1. ตรวจสอบระดับน้ำหล่อเย็นในถังขยาย (sJ 43)

หมายเหตุ: ระดับน้ำหล่อเย็นควรอยู่ระหว่างขีดกลางถัง



sJ 43

G004649

1. ถังขยาย
 2. หากระดับน้ำหล่อเย็นต่ำ เปิดฝาทันถังขยายและเติมน้ำหล่อเย็น
- สำคัญ:** อย่าเติมจนล้น
3. ปิดฝาทันถังขยาย

การทำความสะอาดหมอน้ำ

ระยะการซ่อมบำรุง: ก่อนการใช้งานแต่ละครั้งหรือทุกวัน

ทุก 1,500 ชั่วโมง—เปลี่ยนท่อน้ำร้อนและน้ำเย็น

ทุก 200 ชั่วโมง—ตรวจสอบท่อน้ำร้อนและน้ำเย็นของระบบหล่อเย็น เปลี่ยนท่อน้ำร้อนหากพบรอยแตกหรือรอยฉีก

ทุก 2 ปี—ล้างและเปลี่ยนน้ำยาในระบบหล่อเย็น

ทำความสะอาดหมอน้ำเพื่อป้องกันไม่ให้เครื่องยนต์ร้อนเกินไป

หมายเหตุ: หากชดตตดยาหรือเครื่องยนต์ตบไปเนองจากอณหยมสงเกนไป
ใตตรวจสอวามสงสกปรกสะสมในหมอนำมากเกนไปหรือไม

ทำควมสะอาดหมอนำดงน:

1. เปดกระโปรงของอปกรณ
2. ทำควมสะอาดโดยเรมจากดานพดลมของหมอนำ เปาสงสกปรกออกดวยหลมเปาแรงดนต่ำ (345 กโลปาสภาหรือ 50 ปอนดตอตร.นว) ทำซ้ำจากดานหนาหมอนำและฝงพดลมอกดาน

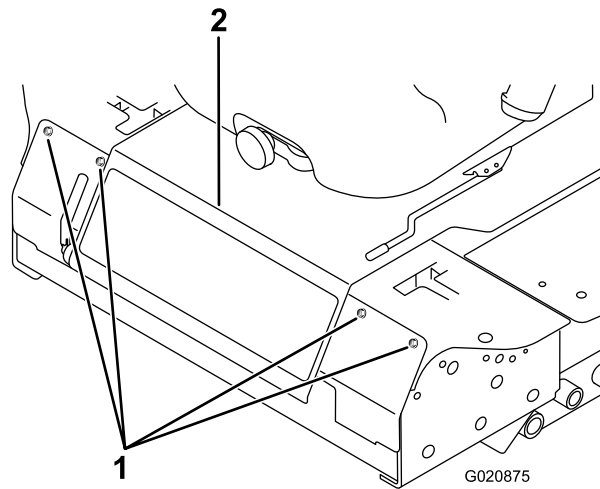
สำคญ: หามไชน้ำ

3. หลงจากทำควมสะอาดหมอนำจนทวแลวแลว ใทำควมสะอาดสงสกปรกทอาจสะสมในชองทฐานหมอนำ
4. ปดกระโปรงของอปกรณ

การบำรุงรักษาเบรก

การปรับสวตซอนเทอรลอกเบรกจอด

1. ดบเครื่องยนต ดนคนควบคมการขบเคลอนไปทตำแหน่ง เกยรวาง-ลอก ดงเบรกมอ และดงกยแเจสตารทออก
2. ถอดสลกเกลยวททยดแพงหนาและถอดแพงออก (sJ 44)

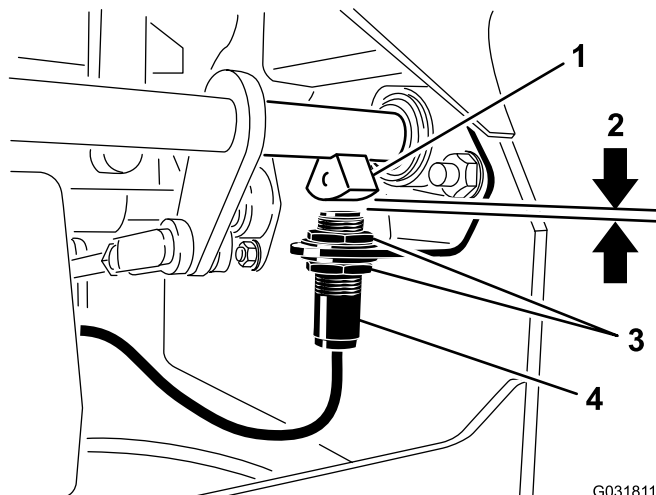


sJ 44

g020875

1. สลกเกลยว
2. แพงควบคม

3. คลายนอตสวมทบ 2 ทวททยดสวตซอนเทอรลอกเบรกจอดเขากบครงยด



sJ 45

g031811

1. เซนเซอร์เพลาเบรก
2. 4 มม. (5/32 นว)
3. นอตสวมทบ
4. สวตซอนเทอรลอกเบรกจอด

4. ขยับสวตชชนลงบนโครงยดจนกระทั่งเซอเพลลาเบรกบสวตชพลนเจอร์หางกน 4 มม. (5/32 นิ้ว) ตามทแสดงใน [รูป 45](#)

หมายเหตุ: ตรวจสอบให้แน่ใจว่าเซอเพลลาเบรกไม่สัมผัสกับสวตชพลนเจอร์

5. ชนนอตสวมทบสวตชให้แน่น

6. ทดสอบการปรบดงน:

A. ตรวจสอบให้แน่ใจว่าดงเบรกมอแลวและคณไม่โดนงอยบนเบาะทงง จากนนสตารทเครื่องยนต์

B. ดนคณควมคมออกจกตำหนงเกยรวาง-ลอก

หมายเหตุ: เครื่องยนต์ควรดบลง หากเครื่องยนต์ไม่ดบ ให้ตรวจสอบการปรบทคณทำกบสวตช

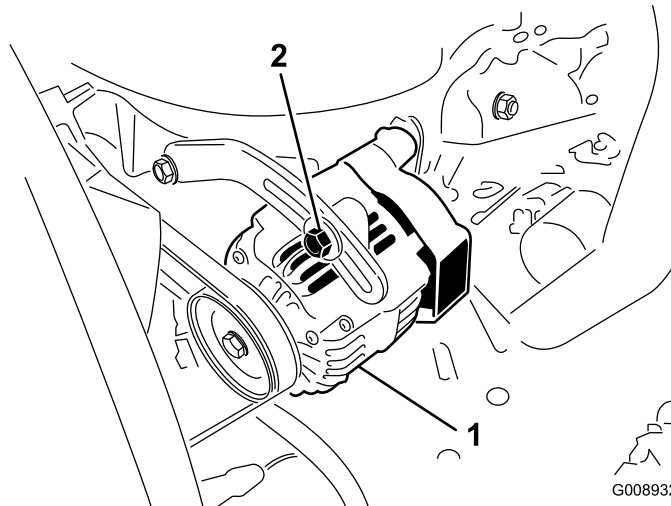
7. ตดตงแพงหนา

การบำรุงรักษาสายพาน

การตรวจสอบความตึงสายพานอลเทอร์เนเตอร์

ระยะเวลาซ่อมบำรุง: ทก 100 ชั่วโมง

1. กดแรง 44 นิวตัน (10 ปอนด์) ลงบนสายพานอลเทอร์เนเตอร์ตรงกลางระหว่างรอก
2. หากสายพานเบนไม่เกิน 10 มม. ($\frac{3}{8}$ นิ้ว) ให้คลายสลักเกลียวดอลเทอร์เนเตอร์ (SU 46)



SU 46

g008932

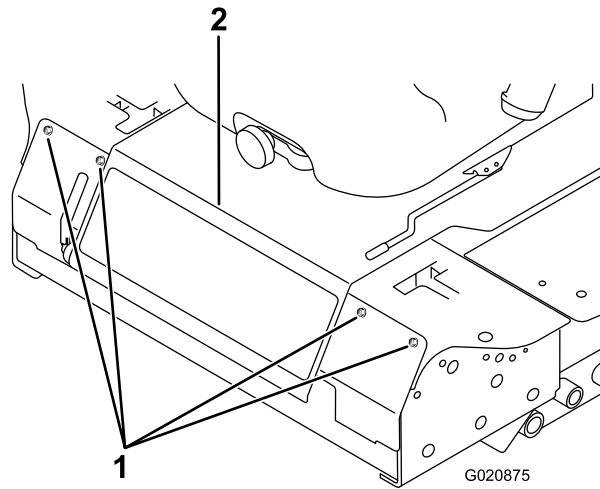
1. สลักเกลียวยึด
2. อลเทอร์เนเตอร์

-
3. เพลมหรือลดความตึงสายพานอลเทอร์เนเตอร์
 4. ขนสลักยึดใหม่
 5. ตรวจสอบการเบนของสายพานอีกครั้งเพื่อให้อเนกประสงค์และความตึงถูกต้อง

การบำรุงรักษาระบบควบคุม

การปรับสวิตช์เกียร์วาง-อนเทอรลอกของคนควบคุม

1. ดับเครื่องยนต์ ดนคนควบคุมการขับเคลื่อนไปที่ตำแหน่ง เกียร์วาง-ลอก ดงเบรกมือ และดงกัญแจสตาร์ทออก
2. ถอดสลักเกลียวกดยดแผงหน้าและถอดแผงออก (sJ 47)

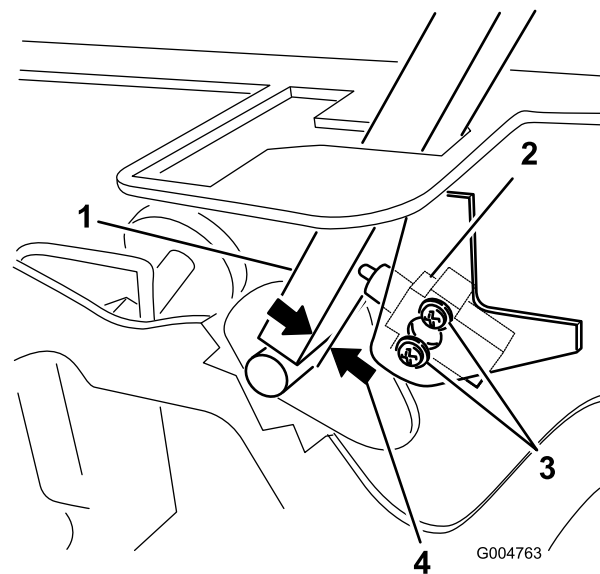


sJ 47

g020875

1. สลักเกลียว
2. แผงควบคุม

3. คลายสกรสองตัว 2 หยดสวิตช์อนเทอรลอก (sJ 48)



sJ 48

g004763

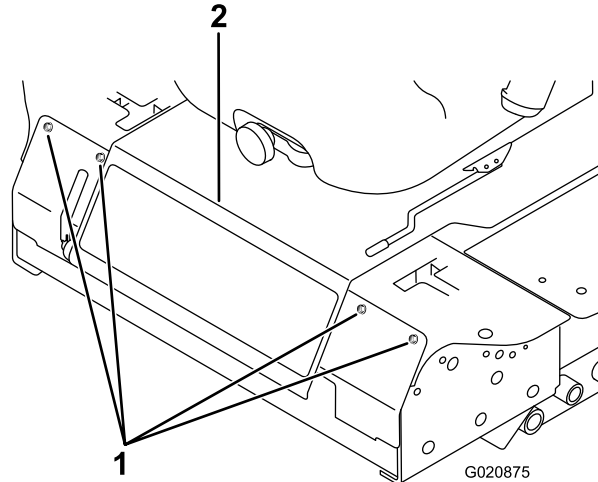
1. คนควบคุม
2. สวิตช์เกียร์วาง-อนเทอรลอก
3. สกร
4. 0.4 ถึง 1 มม. (0.015 ถึง 0.045 นิ้ว)

4. จับคนควบคุมเขาคบโครง ดนสวิตช์เขาคคนควบคุมจนคนควบคุมกบตวสวิตช์ทางกน 0.4 ถึง 1 มม. (0.015 ถึง 0.045 นิ้ว) ตามทแสดงใน sJ 48
5. หยดสวิตช์เอาไว
6. ทำซ้ำขั้นตอน 3 ถึง 5 สำหรับคนควบคุมอกอน
7. ตดตงแผงหน้า

การปรับการคนเกยรางของคนควบคุม

หากคนควบคุมการขับเคลื่อนไม่ตรงกบของเกยรางเมื่อปล่อยจากตำแหน่งถอยหลัง แสดงว่าต้องทำการปรับ ปรับคนควบคุมสปริง และกานแต่ละอันแยกกัน

1. ปลด PTO หมนคนควบคุมไปยังตำแหน่ง เกยราง-ลอก และดงเบรกมอ
2. ดนคนโยกลนแรงไปยังตำแหน่ง ซา ดบเครื่องยนต ดงกฤษแจออก และรอให้ชนสวนเคลื่อนไ้วทางหมดหยดนง กอนลกออกจากทงคนขบ
3. ถอดสลกเกยวทกดแพงหนาและถอดแพงออก (sJ 49)

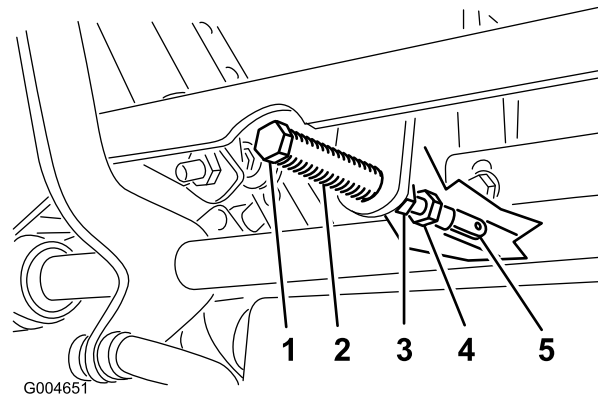


sJ 49

g020875

1. สลกเกยว
2. แพงควบคุม

4. หมนคนควบคุมไปยังตำแหน่งเกยราง แต่**ไม่ต้องลอก** (sJ 51)
5. ดงคนควบคุมกลบจนกวาหมดเคลวส (บนแขนเหนือเพลาคมน) จะแตะกบปลายของชอง (ตอนทแรกดบนสปริง) ตามทแสดงใน sJ 50



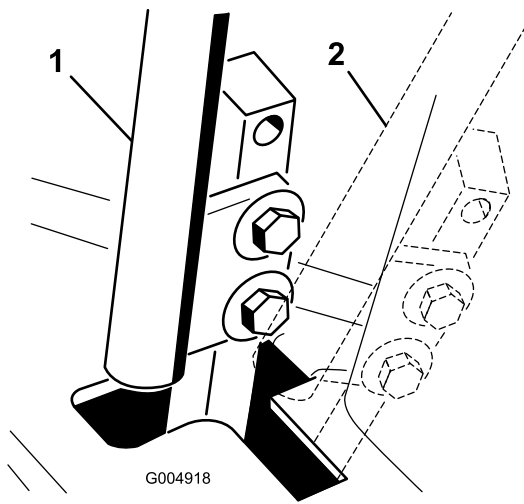
sJ 50

g004651

1. หมดเคลวส
2. ชอง
3. นอตสวมทบ
4. สลกปรับ
5. กามป

6. ตรวจสอบจุดทคนควบคุมสมพนรทบรองในคอนโซล (sJ 51)

หมายเหตุ: คนควบคุมควรอยตรงกลาง ชงจะท้ให้คนควบคุมสามารถเคลื่อนออกไปยงตำแหน่งเกยราง-ลอกได้



su 51

g004918

1. ตำแหน่งเกยราง
2. ตำแหน่งเกยราง-ลอก

7. หากจำเป็นต้องปรับ คลายนอตและนอตสวมทบจากกัมป (su 50)
8. กดคนควบคุมการขับเคลื่อนไปตามหลังเลนอย หมนทวสลกปรบในทศทางทเหมาะสมจนกวาคนควบคุมอยตรงกลางในตำแหน่งเกยราง-ลอก (su 50)

หมายเหตุ: การดคนควบคุมไปตามหลังจะทำใหหมดอยทปลายชอง และช่วยให้สลกปรบสามารถขยบคนควบคุมไปยังตำแหน่งทเหมาะสม
9. ขนอตและนอตสวมทบ (su 50)
10. ทำซ้ำขั้นตอน 4 ถึง 9 สำหรับคนควบคุมอกอน
11. ตดตงแพงหนา

การปรับระบบขับเคลื่อนสำหรับเกยราง

ทำการปรับโดยไหลอบหกละยว

⚠️ อันตราย

แมแรงแบบกลไกหรือแมแรงไฮดรอลจอาจรอรบอปกรณใดใดพอ และสงผลใหเกิดการบาดเจบรายแรงขนโด

- ไซขาตงแมแรงมารอรบอปกรณ
- หามไซแมแรงไฮดรอลจ

⚠️ คำเตือน

เครื่องยนต์ตองทำงานขณะทำการปรับ

การสมผลสบขนสวนเคลอนไหวหรือพนพวอรอนอาจทำใหเกิดการบาดเจบใด

เกบมอ เทา ไบหนา เสอฟา และสวนอน ๆ ของรางกายไหยหางจากขนสวนหมน ทอไอเสย หรือพนพวอรอนอน ๆ

1. ยกตวทงของอปกรณขนมาวางบนขาตงแมแรงทมนคง เพอไหลอบหมนโดยางอสระ
2. เลอนเบาะทงงไปขาหนา ปลดสลก และโยกขนไปตามหนา
3. ถอดขวสายไฟออกจากสวตขนรทขยของเบาะทงง
4. ตอสายไฟพวงขามขวขวคราวในขวตอชดสายไฟ
5. สตารทเครื่องยนต์ โดยใคนโยกลนเรงอยกทกลางระหวางตำแหน่งเรวคบซา และปลดเบรกมอ

หมายเหตุ: คนควบคุมการขับเคลื่อนตองอยในตำแหน่ง เกยราง-ลอก ขณะทำการปรับ

6. ปรบความยาวกานปมทตามทงโดยหมนเพลาททเลยมในทศทางทเหมาะสม จนลอกเกยวของอยนงหรือคอย ๆ หมนกลบเลนอย (su 52)

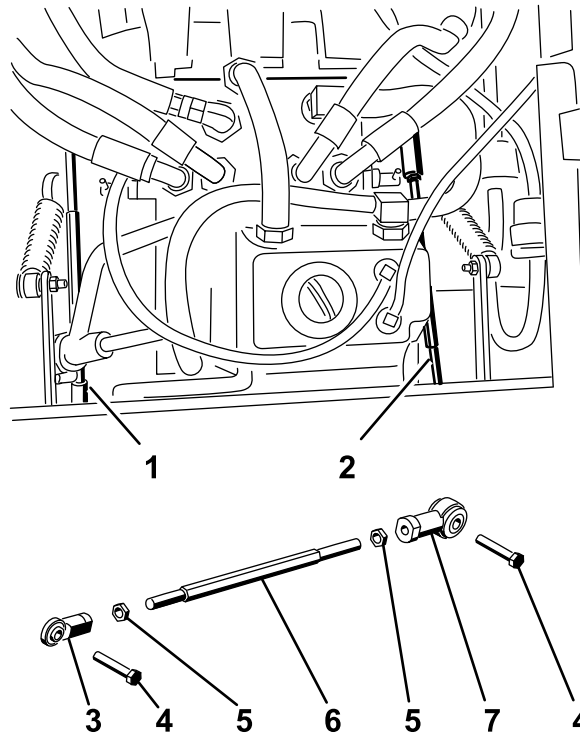


Figure 56

g004488

สพ 52

- | | |
|---------------|------------------|
| 1. กานปมขวา | 5. นอตสวมทบ |
| 2. กานปมซ้าย | 6. เฟลาหกเหลี่ยม |
| 3. ขอตอกลม | 7. ขอตอกลม |
| 4. สลักเกลียว | |

7. ขยับคนควบคุมการขับเคลื่อนเดนมอเตอร์และถอยหลัง จากบนกลบมากตำแหน่งปกติ

หมายเหตุ: ลอตองหยุดหมุนหรือหมุนกลบเล็กน้อย

8. ปรับคนโยกลนแรงไปยงตำแหน่งฟาสต์

หมายเหตุ: ตรวจสอบให้แน่ใจว่าลดยกคองหยุดหรือหมุนกลบเล็กน้อย และปรับตามความจำเป็น

9. ทำซ้ำขั้นตอน 6 จนถึง 8 สำหรับอกดานหนึ่งของเครื่องหยูก

10. ขนนอตสวมทบทขอตอกลมไหนแน (สพ 50)

11. หมนคนโยกลนแรงไปยงตำแหน่งชา และดบเครื่องยนต์

12. ถอดสายไฟพวงจากขวตอชดสายไฟและเสียบขวตอเขาในสวตชเบาะกนง

⚠ คำเตือน

ระบบไฟฟ้าจะปดระบบนทรยกโมลกตองหากตอสายไฟพวงอย

- ถอดสายไฟพวงจากขวตอชดสายไฟและเสียบขวตอเขาในสวตชเบาะกนง เมอปรับเสรจแลว
- ห้ามใชงานอปรณทตอสายไฟพวงอยและมการบายพาสสวตชเบาะกนง

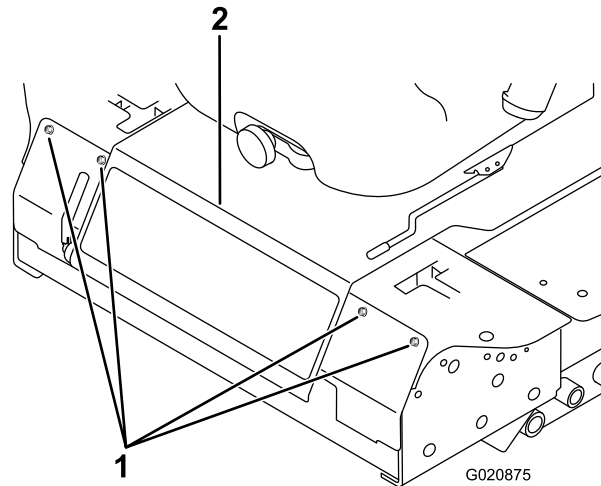
13. ลดเบาะกนงลงมในตำแหน่งเดม

14. ถอดขาตงแมแรง

การปรับความเร็วขับเคลื่อนบนพนสวด

1. ปลดเกียร PTO โยคนควบคุมการขับเคลื่อนไปยงตำแหน่ง เกียรวาง-ลอก และดงเบรคมอ

2. ดนคนโยกลนแรงไปยงตำแหน่ง ซา ดบเครื่องยนต์ ดงกญแจออก และรอไฮชนสวนเคลอนโหวงทงหมดหยดง กอนลกออกจากทงคนขบ
3. ถอดสลกเกลยวทงดแพงหนานาและถอดแพงออก (sJ 53)



sJ 53

g020875

1. สลกเกลยว
2. แพงควบคม

4. คลายนอตสวมทบบนสลกเกลยวหยดของคณควบคม (sJ 54)



sJ 54

g004766

- | | |
|----------------|-----------------------|
| 1. สลกเกลยวหยด | 3. นอตสวมทบ |
| 2. คณควบคม | 4. 1.5 มม. (0.060 นว) |

5. ขนสลกเกลยวหยดจนสดทง (อออกจกคณควบคม)
6. ดนคณควบคมไปขางหนางจนสดและหยดคางโหวตงนบ
7. ขนสลกเกลยวหยดออกมมา (เขากคณควบคม) จนมชองวาง 1.5 มม. (0.060 นว) ระหว่างหวของสลกเกลยวหยดกบคณควบคม

หมายเหตุ: หากคณตองการลดความเร็วสงสดของอปกรณ ไทลอยสลกเกลยวหยดมาทงคณควบคมเพนจ้านวนเทากนจน ไทความเร็วสงสดทตองการ ชงคณอาจตองทงดสอบการปรนหลายคอง

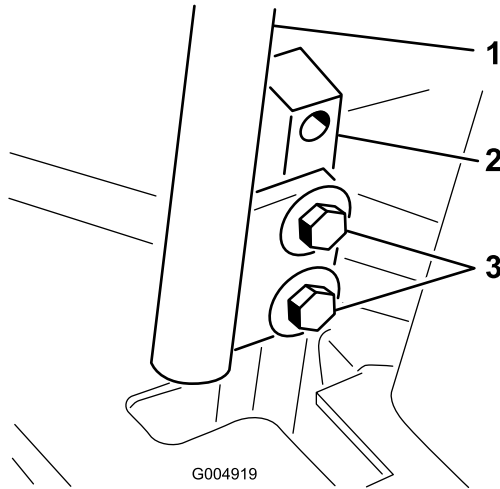
8. ขนนอตสวมทบเพอให้สลกเกลยวหยดอยกบท
9. ท้าข้าขnton 4 ถง 8 ส้าหรับคณควบคมออกน
10. ตดตงแพงหนานา

11. ตรวจสอบให้แน่ใจว่าอุปกรณ์วางตรงและไม่เลี้ยวเมื่อคนควบคุมกดคันไปข้างหน้าจนสุด

หมายเหตุ: หากอุปกรณ์เลี้ยวแสดงว่า สลักเกลียวหยดตงไว้ไม่เท่ากัน และคุณต้องปรับสลักเกลียวเพมขบ

การปรับการติดตาม

1. ปลดเกียร์ PTO โย้คนควบคุมการขับเคลื่อนไปยงตำแหน่ง เกียร์วาง-ลอก และดงเบรกมอ
2. ดนคนโย้กลนเรงไปยงตำแหน่ง ซา ดบเครื่องยนต ดงก्यूแจออก และรอให้ชนสวนเคลื่อนโหวงทงหมดหยดนง กอนลอกออกจากทงคนขบ
3. คลายสลักเกลียวกยดคนควบคุม (sU 55)



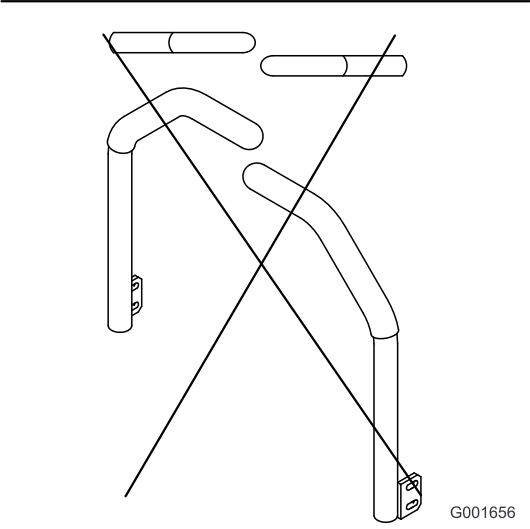
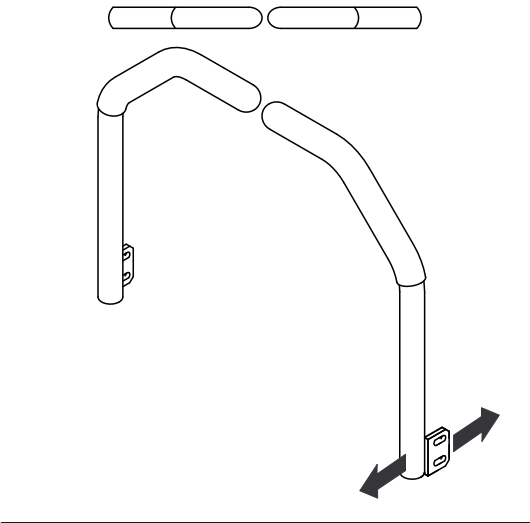
sU 55

g004919

1. คนควบคุม
2. เสาคคนควบคุม

3. สลักเกลียว

-
4. ให้ใคร่อกคนมาช่วยดนเสาคคนควบคุม (โมไซคนควบคุม) ไปข้างหน้าจนสุดเขาหาตำแหน่งความเร็วสงสด และจบคางไว้
 5. ปรับคนควบคุมให้เรงกน และขบสลักเกลียวให้แนนเพอยดคนควบคุมกบเสา (sU 56)



G001656

sU 56

g001656

การบำรุงรักษาระบบไฮดรอลิก

ความปลอดภัยของระบบไฮดรอลิก

- ไปพบแพทย์ทันทีหากโดนน้ำมันไฮดรอลิก น้ำมันกดไฮดรอลิกจะก่อให้เกิดแผลพุพองในสองถึงสามชั่วโมง
- ตรวจสอบให้แน่ใจว่าท่ออ่อนน้ำมันไฮดรอลิกและท่อระบบสภาพดี และข้อต่อและการเชื่อมต่อระบบไฮดรอลิกทั้งหมดแน่นหนากระจายแรงดันเข้าไปในระบบไฮดรอลิก
- เก็บมือและร่างกายออกจากจุดตรวจเขมหรือจุดกดน้ำมันไฮดรอลิกแรงดันสูง
- ใช้กระดาษรองหรือกระดาษห่อของระบบไฮดรอลิก
- ระบายแรงดันในระบบไฮดรอลิกอย่างปลอดภัยก่อนทำงานใด ๆ กับระบบไฮดรอลิก

ความจุน้ำมันไฮดรอลิก

ถังน้ำมันความจุประมาณ 4.7 ลิตร (5 ควอร์ต)

ขอมลจำเพาะน้ำมันไฮดรอลิก

ถังน้ำมันเติมน้ำมันไฮดรอลิก/ระบบส่งกำลังสำหรับแทรกเตอร์คุณภาพสูงมาแล้วจากโรงงาน น้ำมันทดแทนที่แนะนำดังนี้:

น้ำมันแทรกเตอร์สำหรับระบบส่งกำลัง/ไฮดรอลิกเกรดพรีเมียมของ Toro (มีจำหน่ายเป็นถังขนาด 19 ลิตร (5 แกลลอน) หรือถังขนาด 208 ลิตร (55 แกลลอน) โปรดดู *แคตตาล็อกอะไหล่* หรือสอบถามตัวแทนจำหน่ายของ Toro เพื่อดูหมายเลขชิ้นส่วน)

น้ำมันทางเลือก: หากไม่มีน้ำมันของ Toro จำหน่าย สามารถใช้น้ำมันไฮดรอลิก Mobil® 424 ได้

หมายเหตุ: Toro จะไม่รับผิดชอบความเสียหายที่เกิดจากการใช้ผลิตภัณฑ์ทดแทนที่ไม่เหมาะสม

น้ำมันไฮดรอลิกส่วนใหญ่เกือบจะไม่มีสี ทำให้การมองหาจุดรั่วโดยยาก สยมน้ำมันระบบไฮดรอลิกสีแดงมีจำหน่ายเป็นขวดขนาด 20 มล. (2/3 ออนซ์ของเหลว) ซึ่งขวดหนักเพียงพอแล้วสำหรับน้ำมันไฮดรอลิก 15 ถึง 22 ลิตร (4 ถึง 6 แกลลอนสหรัฐ) สามารถแจ้งหมายเลขสั่งซื้ออะไหล่ 44-2500 กับตัวแทนจำหน่ายที่ไดรบบอนญาตของ Toro

การตรวจสอบระบบไฮดรอลิก

ระยะการซ่อมบำรุง: ก่อนการใช้งานแต่ละครั้งหรือทุกวัน

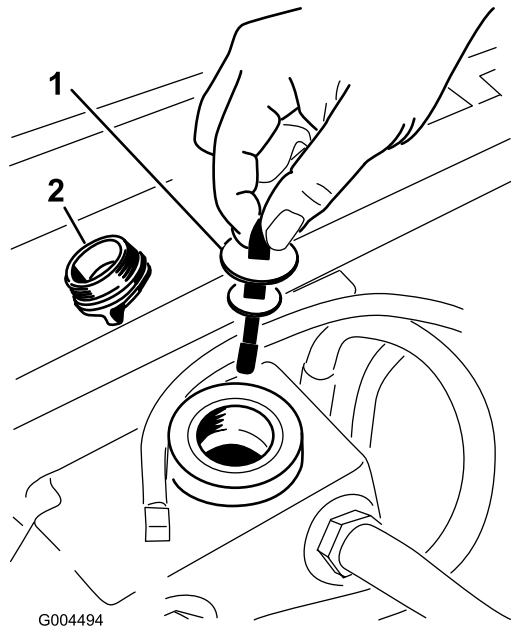
ตรวจสอบระดับน้ำมันไฮดรอลิกก่อนสตาร์ทเครื่องยนต์ครั้งแรก และทุกชั่วโมงหลังจากนั้น

1. จอดอุปกรณ์บนพื้นราบ
2. ดึงคันควบคุมการขับเคลื่อนไปยังตำแหน่งเกียร์ว่าง-ลอค และสตาร์ทเครื่องยนต์

หมายเหตุ: ดึงคันเครื่องยนต์ด้วยความเร็วรอบต่ำที่สุด เพื่อไล่อากาศออกจากระบบ

สำคัญ: อย่าใช้ PTO

3. ยกฐานเดคขึ้นเพื่อย้ายกระบอกลบฟุต ดับเครื่องยนต์ และดึงกุญแจออก
4. ยกเบาะที่นั่งขึ้นมาเพื่อเข้าถึงถังน้ำมันไฮดรอลิก
5. เปิดฝาเติมน้ำมันไฮดรอลิกออกจากช่องเติม (SU 57)



su 57

g004494

1. กานวด

2. ฝาเติม

-
6. ดึงกานวดออกและเช็ดให้สะอาดด้วยพาสวี (su 57)
 7. สอดกานวดลงในช่องเติม จากบนดึงออกมาเพื่อระดับน้ำมัน (su 57)

หมายเหตุ: หากระดับไม้อยู่ภายในแถบขีดของกานวด ให้เติมน้ำมันไฮดรอลิกคุณภาพสูงจนกระทั่งระดับน้ำมันเพิ่มขึ้นมาอยู่ภายในบริเวณขีด

สำคัญ: อย่าเติมจนล้น

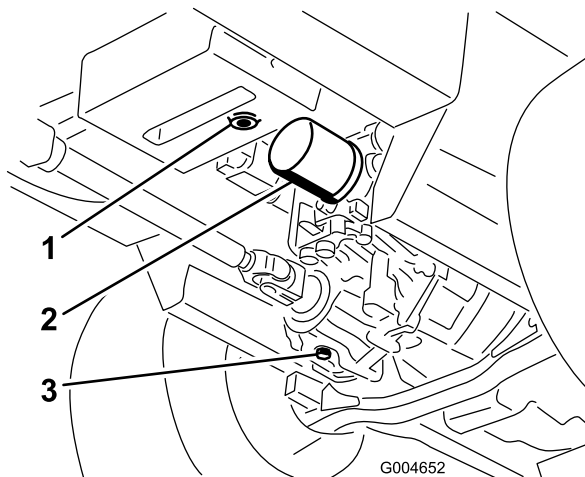
8. สอดกานวดลงไปในช่วงเติมและหมุนฝาเกลียวจนแน่นบนช่องเติม
9. ตรวจสอบท่อน้ำมันและข้อต่อทั้งหมดเพื่อหารั่วไหล

การเปลี่ยนน้ำมันไฮดรอลิกและไส้กรอง

ระยะเวลาซ่อมบำรุง: หลงจาก 200 ชั่วโมงแรก

ทุก 800 ชั่วโมง

1. ปลดเกียร์ PTO โยคนควบคุมการขับเคลื่อนไปยังตำแหน่ง เกียร์ว่าง-ลอค และดึงเบรคมือ
2. ดนคนโยกลนแรงไปยังตำแหน่ง ซา ดบเครื่องยนต์ ดงกยูแจออก และรอให้ชนสวนเคลื่อนไหลทางหมดหยดนง กอนลกออกจากทงคนขบ
3. วางถาดขนาดใหญ่ไว้ใตลงนำมนไฮดรอลิกและหองระบบสงกำลง จากนถอดจดอก แลวระบายนำมนไฮดรอลกออกจนหมด (su 58)



su 58

g004652

1. จกระบายนำมนไฮดรอลิก
2. ไส้กรอง
3. จกระบายนำมนหองระบบสงกำลง

4. ทำความสะอาดบริเวณรอบ ๆ ไส้กรองนำมนไฮดรอลิก และถอดไส้กรองออก (su 58)
5. ตดตงไส้กรองนำมนไฮดรอลกอใหม่ทบท
6. ปลดจกระบายนงถงนำมนไฮดรอลิกและหองระบบสงกำลง
7. เตมนำมนจนโดระดับทเหมาะสม (ประมาณ 5.7 ลตรหรือ 6 ควอรตสหรัฐ) โปรด การตรวจสอบระบบไฮดรอลิก (ทท 71)
8. สตารทเครื่องยนต์และตรวจสอบนำมนรวไหล ปลอยให้เครื่องยนต์ทำงานประมาณ 5 นาท จากนดับเครื่อง
9. หลงจาก 2 นาท ตรวจสอบระดับนำมนไฮดรอลิก โปรด การตรวจสอบระบบไฮดรอลิก (ทท 71)

การทำความสะอาด

การทำความสะอาดไต้ชดตตหญา

ระยการชอมบํารง: กอนการใชงานแต่ละครงหรือทกว

1. ปลดเกยร PTO โยคนควบคุมการขบเคลอนไปยงตำแหน่ง เกยวาง-ลอก และดงเบรกมอ
2. ดนคนโยกลนเรงไปยงตำแหน่ง ซา ดบเครื่องยนต์ ดงกญแจออก และรอใหชนสวนเคลอนโหวทงหมดหยุดนง กอนลกอออกจากทงคนขบ
3. ยกชดตตหญาไปยงตำแหน่งสำหรับการขนสง
4. ยกตานหนออปรณขนมมาโดยใชขาตงแมเรง
5. ทำความสะอาดดานลางชดตตหญาด้วยน้ำจนสะอาด

การทงของเสย

นำมนเครอง แบตเตอร นำมนไฮดรอลค และนำหลอเยนเครื่องยนต์เปนสารกอมลพษ ดงนนจะตองทงขยะเหลานตามกฎระเบยบของรัฐและทงกนของคุณ

การจอดเกบ

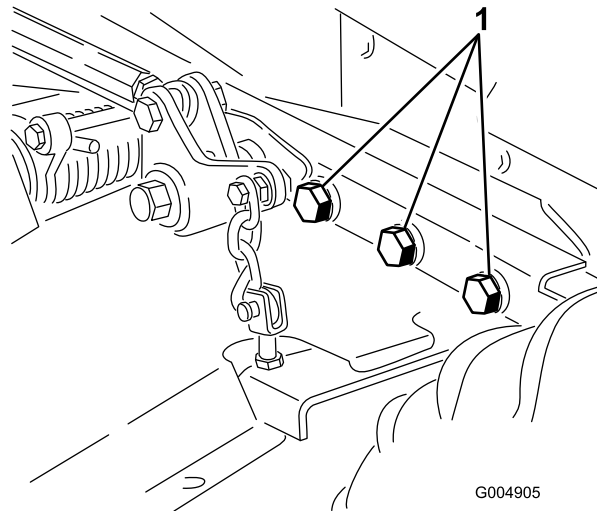
ความปลอดภัยเมอจอดเกบ

- ดบเครื่องยนต ดงคญแจออก (ถาเสยบคญแจอย) และรอใหบปรณหยดนงกอนจะลกออกจากตำแหนงฟไซงาน รอใหเครื่องยนตเยนลงกอนปรบ ซอมบํารง ทำความสะอาด หรือจอดเกบอปรณ
- อยาจอดเกบอปรณหรือภาชนะบรรจอนํามนในกทมเปลวไฟ ปรคายไฟ หรือไฟนํารอง เช่น บนเครื่องทำนํารอง หรือเครื่องใช้ไฟฟ้าอน ๆ

การเตรียมอปรณสำหรัการจอดเกบ

สำคญ: อยาใช้นํากรอยหรอนํามนเวณลางอปรณ

1. ดงคญแจออกจากสวตชสตารทและเคบไวในทกจําได
2. ทำความสะอาดอปรณ ฐานเดค และเครื่องยนตใหสะอาด โดยใสใจบรเวณเหลานเปนพิเศษ:
 - หมอนําและสกรนหมอนํา
 - ไตฐานเดค
 - ไตฟาครอบสายพานเดค
 - สปรงถวงนําหนก
 - ชดเพลา PTO
 - จดอดจาระบและจดหมนทงหมด
 - ภายใตกลองควบคม
 - ไตแพงเบาะทงและดานบนระบบสงกำลัง
3. ตรวจสอบและปรบแรงดนมยางทงลอหนาและหลว ไปรด [การตรวจสอบแรงดนมยาง \(หนา 57\)](#)
4. ถอด ลบคม และปรบศนยไบมดตตคญาไฮสมดล ตตตงไบมดและชนตวยดไบมดจนไดแรงบด 115 ถง 149 นวตนเมตร (85 ถง 110 ฟตปอนด)
5. ตรวจสอบตวยดทงหมดวาลวมหรือไม และชนไหแนนตามความจําเปน ชนสลกเกลยว 6 ตวยดคองฐานเดคของเครื่องตตคญาเขากบชดลากพวง ([สป 59](#)) จนไดแรงบด 359 นวตนเมตร (265 ฟตปอนด)



สป 59
ไมแสดงดานขวา

1. สลกเกลยว

6. อดจาระบหรือลอลนจดอดจาระบ จดหมน และหมดวาลวมยพาสระบบสงกำลัง เซดนํามนลอลนทเกนมาออก
7. ชดเบาะ ๆ และทาสอมแซมสนนบรเวณทมรอยชด แตก หรือเปนสนม ซอมแซมรอยบมในตวงทงโลหะ
8. ซอมบํารงแบตเตอรและสายไฟตงน:
 - A. ถอดชวแบตเตอรจากเสาแบตเตอร

- B. ทำความสะอาดแบตเตอรี่ ชว และเสาแบตเตอรี่ด้วยแปรงลวดและส่วนผสมเบกกิ้งโซดา
- C. เคลือบขั้วสายไฟและเสาแบตเตอรี่ด้วยจาระบีแบบสกนโอเวอร์ Grafo 112X (หมายเลขชิ้นส่วน Toro 505-47) หรือปิโตรเลียมเจลลี่เพื่อป้องกันการสึกกร่อน
- D. ชาร์จแบตเตอรี่อย่างช้า ๆ 24 ชั่วโมงทุก ๆ 60 วันเพื่อป้องกันไม่ไห้แบตเตอรี่เกิดตะกั่วซัลเฟต

การเตรียมเครื่องยนต์

1. ระบายน้ำมันเครื่องออกจากอ่างน้ำมันและปิดจกระบาย
2. เปลี่ยนน้ำมันเครื่องและตัวกรองน้ำมัน โปรดดู [การเปลี่ยนน้ำมันเครื่องและตัวกรองน้ำมันเครื่อง \(หน้า 50\)](#)
3. เติมน้ำมันเครื่องตามปริมาณที่กำหนด โปรดดู [การตรวจสอบระดับน้ำมันเครื่อง \(หน้า 50\)](#)
4. สตาร์ทเครื่องยนต์และให้เดินรอบเบาเป็นเวลา 2 นาที
5. ระบายเชื้อเพลิงออกจากถังน้ำมัน ถอน้ำมัน ปม ตัวกรอง และเครื่องแยกน้ำ ล้างถังน้ำมันด้วยน้ำมันดีเซลและตอกน้ำมันทิ้งหมด
6. ทำความสะอาดและซ่อมบำรุงระบบกรองอากาศอย่างละเอียด
7. ผงงช่องอากาศเขาและช่องอากาศออกด้วยเทปกันฝุ่นและแดด
8. ตรวจสอบฝาช่องเติมน้ำมันและฝาถังน้ำมันให้แน่ใจว่าปิดฝาแน่นหนาแล้ว

ကမ္ဘာအကျဉ်းချုပ်:

ประกาศความเป็นส่วนตัวเขตเศรษฐกิจยุโรป/สหราชอาณาจักร

การใช้ข้อมูลส่วนบุคคลของ Toro

The Toro Company (“Toro”) เคารพความเป็นส่วนตัวของคุณ เมื่อกำลังขอผลผลิตของเรา เราอาจรวบรวมข้อมูลส่วนบุคคลบางอย่างเกี่ยวกับคุณ กงรวบรวมโดยตรงจากคุณหรือผ่านบริษัท Toro ในท้องถิ่นหรือจากตัวแทนจำหน่าย Toro ใช้ข้อมูลเพื่อปฏิบัติตามข้อผูกพันตามสัญญา เช่น ลงทะเบียนการรับประกันสินค้า ดำเนินการขอใช้สิทธิการรับประกันให้กับคุณ หรือติดต่อคุณในกรณีที่มีการเรียกคืนผลผลิต และเพื่อวัตถุประสงค์ทางธุรกิจที่ถูกต้องตามกฎหมาย เช่น เพื่อความพึงพอใจของลูกค้า ปรับปรุงผลผลิตของเรา หรือให้ข้อมูลผลผลิตที่สอดคล้องกับ Toro อาจแบ่งปันข้อมูลกับบริษัทอื่น บริษัทในเครือ ตัวแทนจำหน่าย หรือพันธมิตรทางธุรกิจอื่น ๆ ที่เกี่ยวข้องกับการดำเนินงาน และเราอาจเปิดเผยข้อมูลส่วนบุคคลเมื่อกฎหมายกำหนด หรือเมื่อเกี่ยวข้องกับการขาย การซื้อ หรือการควบรวมธุรกิจ เราไม่ขายข้อมูลส่วนบุคคลของคุณให้กับบริษัทอื่นเพื่อวัตถุประสงค์ทางการตลาด

การเก็บรักษาข้อมูลส่วนบุคคล

Toro จะเก็บรักษาข้อมูลส่วนบุคคลของคุณตามที่จำเป็นตามวัตถุประสงค์ข้างต้น และเป็นไปตามข้อกำหนดทางกฎหมาย หากต้องการข้อมูลเพิ่มเติมเกี่ยวกับระยะเวลาการเก็บรักษาของคุณ โปรดติดต่อ legal@toro.com

พันธสัญญาต่อการรักษาความปลอดภัยของ Toro

ข้อมูลส่วนบุคคลของคุณอาจได้รับการประมวลผลในสหรัฐอเมริกาหรือประเทศอื่น ๆ ซึ่งอาจมีกฎหมายคุ้มครองข้อมูลเข้มงวดน้อยกว่าประเทศบ้านของคุณ เมื่อใดก็ตามที่เราถ่ายโอนข้อมูลของคุณออกไปนอกประเทศบ้านของคุณ เราจะใช้ขั้นตอนที่กำหนดตามกฎหมายเพื่อให้แน่ใจว่าการปกป้องที่เหมาะสมสำหรับการคุ้มครองข้อมูล และเพื่อให้แน่ใจว่าข้อมูลได้รับการดูแลอย่างปลอดภัย

การเข้าถึงและการแก้ไข

คุณสามารถเข้าถึงหรือตรวจสอบข้อมูลส่วนบุคคล หรือคัดค้านหรือจำกัดการประมวลผลข้อมูลของคุณ หากต้องการใช้สิทธิดังกล่าว โปรดติดต่อเราทางอีเมล legal@toro.com หากคุณมีข้อสงสัยเกี่ยวกับวิธีการจัดการข้อมูลของ Toro เราขอแนะนำให้คุณแจ้งเราโดยตรง โปรดทราบว่า ممکنว่าในยุโรปบางประเทศจะร้องเรียนไปยังหน่วยงานกำกับดูแลด้านการคุ้มครองข้อมูล

ขอเสนอ 65 ขอมลคำเตือนของรัฐแคลิฟอร์เนีย

คำเตือนคืออะไร

คุณอาจเห็นการจดจำหมายผลิตภัณฑ์จากคำเตือนดังต่อไปนี้:



คำเตือน: มะเร็งและเป็นอันตรายจากระบบสูดดม—www.p65Warnings.ca.gov

ขอเสนอ 65 คืออะไร

ขอเสนอ 65 มีผลบังคับใช้กับบริษัทที่ดำเนินธุรกิจของรัฐแคลิฟอร์เนีย ขายผลิตภัณฑ์ของรัฐแคลิฟอร์เนีย หรือผลิตภัณฑ์ที่อาจขายหรือชื้อภายในรัฐแคลิฟอร์เนีย ระบบของหน่วยงานให้พหุการรัฐแคลิฟอร์เนียรักษาและเผยแพร่รายการสารเคมีที่ทราบว่าเป็นสาเหตุของมะเร็ง การพการแต่กำเนิด และ/หรือเป็นอันตรายจากระบบสูดดมรอบ ๆ รายการของการปรับปรุงเป็นรายปี ประกอบด้วยสารเคมีที่บอกรายการพบในสินค้าใช้ในชวตประจำวัน วัตถุประสงค์ของขอเสนอ 65 คือเพื่อแจ้งขอมลแก่สาธารณชนเกี่ยวกับสารเคมีเหล่านี้

ขอเสนอ 65 ไม่ได้สงคามการขายผลิตภัณฑ์ที่ประกอบด้วยสารเคมีเหล่านี้ แต่กำหนดให้การผลิตคำเตือนบนผลิตภัณฑ์ บรรจุภัณฑ์ หรือเอกสารกำกับผลิตภัณฑ์ นอกจากนี้ คำเตือนขอเสนอ 65 ไม่ได้หมายความวาผลิตภัณฑ์ละเมิดมาตรฐานหรือข้อกำหนดด้านความปลอดภัยของผลิตภัณฑ์แต่อย่างใด ทั้งนี้ รัฐบาลแคลิฟอร์เนียมีคำรับรองวาคำเตือนขอเสนอ 65 "ไม่เหมือนกับการเตือนทางกฎหมายที่ระบุว่าผลิตภัณฑ์ 'ปลอดภัย' หรือ 'ไม่ปลอดภัย'" สารเคมีเหล่านี้หลายชนิดมีการใช้งานในผลิตภัณฑ์ในชีวิตประจำวันมาหลายปีโดยไม่มีการบ่งกถึงอันตราย หากต้องการขอมลเพิ่มเติม เข้าไปที่ <https://oag.ca.gov/prop65/faqs-view-all>

คำเตือนขอเสนอ 65 หมายความว่า บริษัทใด (1) ประเมินการสัมผัสสารและสรุปว่าการสัมผัสสารนั้นเกิน "ระดับความเสี่ยงที่ไม่เป็นสำคัญ" หรือ (2) เลือกที่จะระบุคำเตือนตามความเข้าใจของตนเกี่ยวกับปริมาณของสารเคมีที่อยู่ในรายการโดยไม่มีการพยายามประเมินการสัมผัสสาร

กฎหมายบังคับใช้กฏหมายหรือไม

คำเตือนขอเสนอ 65 เป็นข้อกำหนดภายใต้กฎหมายของรัฐแคลิฟอร์เนียเท่านั้น คำเตือนเหล่านี้เห็นได้ทั่วไปภายในรัฐแคลิฟอร์เนียในสถานการณ์ต่าง ๆ รวมถึงแต่ไม่จำกัดเฉพาะร้านอาหาร ร้านขายของชำ โรงแรม โรงเรียน และโรงพยาบาล และบนผลิตภัณฑ์หลากหลายชนิด นอกจากนี้ ร้านค้าออนไลน์และร้านค้าทางสดจากระดับคำเตือนขอเสนอ 65 ทางเว็บไซต์หรือในแคตตาล็อกของตนอีกด้วย

คำเตือนของรัฐแคลิฟอร์เนียเป็นอย่างไรเมื่อเทียบกบขดจำกัดของสวนกลาง

มาตรฐานขอเสนอ 65 มกมีความเข้มงวดกว่ามาตรฐานของสวนกลางและมาตรฐานสากล มสสารมากมายกตองระบุคำเตือนขอเสนอ 65 แต่ระดับกตองจำกัดกตองดำเนินการของสวนกลางหลายเท่า ตัวอย่างเช่น มาตรฐานขอเสนอ 65 สำหรับคำเตือนตะกั่วคือ 0.5 ไมโครกรัม/วัน ซึ่งต่ำกว่ามาตรฐานของสวนกลางและมาตรฐานสากลอย่างมาก

เหตุใดผลิตภัณฑ์หลายชนิดกบไม่ใ้ระบุคำเตือนทั้งหมด

- ผลิตภัณฑ์ภายในรัฐแคลิฟอร์เนียต้องติดฉลากขอเสนอ 65 ในขณะที่ผลิตภัณฑ์หลายชนิดกบขายก่อนไม่ตองติดฉลาก
- บริษัทกตองในการฟ้องร้องขอเสนอ 65 กกำลังหาขอมลจกจกจำเป็นตองใช้คำเตือนขอเสนอ 65 สำหรับผลิตภัณฑ์ของตน แต่บริษัทอื่น ๆ กผลิตภัณฑ์หลายชนิดกบไม่จำเป็นตองมีข้อกำหนดดังกล่าว
- การบังคับใช้ขอเสนอ 65 นั้นไม่สม่ำเสมอ
- บริษัทอาจเลือกไม่ระบุคำเตือนเพราะพวกเขาสรุปว่า ไม่จำเป็นตองทำตามขอเสนอ 65 การไม่ระบุคำเตือนบนผลิตภัณฑ์ไม่ได้หมายความวาผลิตภัณฑ์ปราศจากสารเคมีในรายการในระดับใดเลย

เหตุใด Toro จระบุคำเตือน

Toro เลือกที่จะแจ้งขอมลแก่ผู้บริโภคใหม่กตองสามารถทำได้ เพื่อให้ผู้บริโภคสามารถตัดสินใจได้อย่างขอมลเกี่ยวกับผลิตภัณฑ์ของตนและใช้งาน Toro ระบุคำเตือนในบางกรณีตามกตองรวมสารเคมีในรายการกตองระบุรายการขึ้นไป โดยไม่มีการประเมินระดับการสัมผัสสาร เนื่องจากสารเคมีในรายการไม่ได้มีข้อกำหนดกตองการสัมผัสสารทั้งหมด แนวทางการสัมผัสสารจากผลิตภัณฑ์ Toro อาจละเอียดหรืออยู่ในช่วง "ความเสี่ยงที่ไม่เป็นสำคัญ" แม้จะไม่มีความจำเป็นแต่ Toro กเลือกที่จะระบุคำเตือนขอเสนอ 65 นอกจากนี้ หาก Toro ไม่ใ้ระบุคำเตือนเหล่านี้ Toro อาจถูกฟ้องร้องโดยรัฐแคลิฟอร์เนีย หรือโดยบุคคลกตองภายนอกมองหาทางบังคับใช้ขอเสนอ 65 และตองโทษปรับจำนวนมาก

