



Sats med lutningssensor

Modellnr 02945

Modellnr 02946

Modellnr 02947

Modellnr 02949

Modellnr 02950

Monteringsanvisningar

Se följande tabell för lämplig sats, traktorenhet och serienummerskombination för traktorenhet:

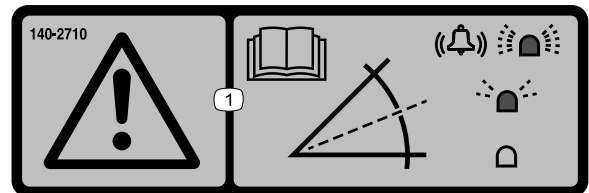
Modellnummer för sats	Modellnummer för traktorenhet	Serienummer
02945	02750 (T4240)	405398421 och senare
	30654 (CT2240)	405623665 och senare
	31654 (CT2240)	Alla serienummer
	30657 (LT3340 – med hytt)	405006390 och senare
02946	30657 (LT3340)	405006390 och senare
	30659 (LT-F3000)	404879018 och senare
02947	30659 (LT-F3000 – med hytt)	404879018 och senare
02949	02750 (T4240 – med hytt)	405398421 och senare
02950	31050TE (PLH800)	320000155 och senare

Säkerhet

Säkerhets- och instruktionsdekaler



Säkerhetsdekaler och anvisningarna är fullt synliga för föraren och finns nära alla potentiella farozoner. Ersätt dekaler som har skadats eller saknas.



decal140-2710

140-2710

1. Varning – Läs *bruksanvisningen*. Ett snabbt blinkande ljus och ett ljudande larm indikerar en brant lutning. Ett långsamt blinkande ljus indikerar en måttlig lutning. Inget ljus indikerar normala driftförhållanden.



Montering

1

Förbereda maskinen

Inga delar krävs

Tillvägagångssätt

1. Parkera maskinen på en plan yta.
2. Koppla in parkeringsbromsen.
3. Sänk klippenheten/klippenheterna.
4. Stäng av maskinen och ta ut nyckeln.

2

Montera satsen

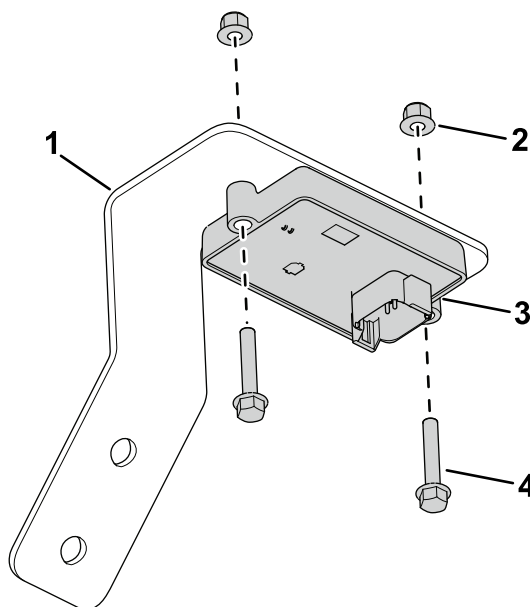
Delar som behövs till detta steg:

1	Lutningssensor
1	Fäste för lutningssensor (endast LTF/LT/CT)
1	Fäste för lutningssensor (endast T4240)
2	Skruv (M6 x 35 mm)
2	Skruv (M6 x 25 mm – endast LTF/LT/CT)
4	Flänsmutter (M6)
2	Skruv (M10 – endast T4240)
2	Flänsmutter (M10 – endast T4240)
1	LED-indikator
1	Larm
1	Kablage
6	Kabelband
1	Lutningssensorsdekal

Montera satsen

T4240-maskiner

1. Frigör förarplattformen. Se maskinens *bruksanvisning*.
2. Använd två skruvar (M6 x 35 mm) och två flänsmuttrar (M6) för att fästa lutningssensorn på dess fäste.



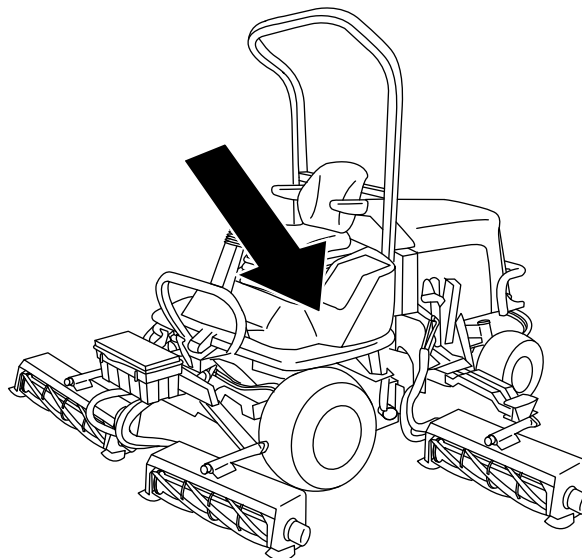
Figur 1

g304899

1. Fäste för lutningssensor
2. Flänsmutter (M6)
3. Lutningssensor
4. Skruv (M6 x 35 mm)

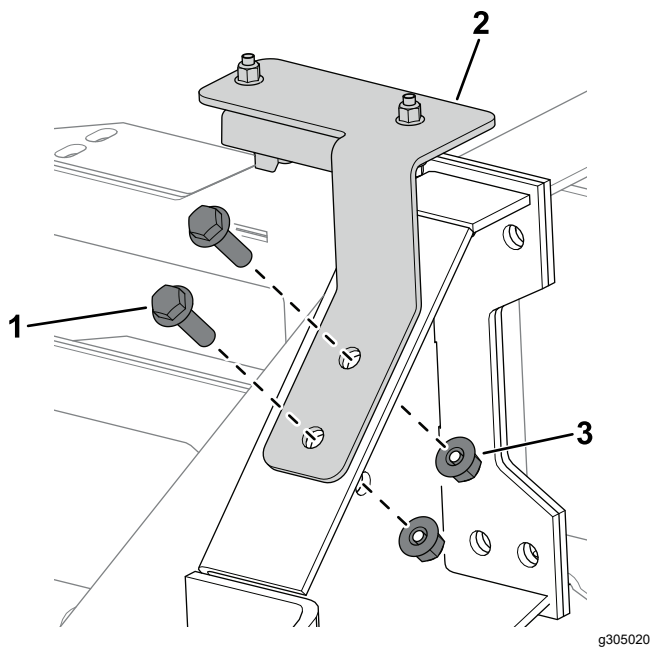
3. Använd två skruvar (M6 x 25 mm) och två flänsmuttrar (M6) för att fästa lutningssensorns fäste på chassit (Figur 3).

Obs: Figur 2 visar chassits placering med förarplattformen i det fästa läget. Chassits monteringsposition är under förarplattformen.



Figur 2

g307378

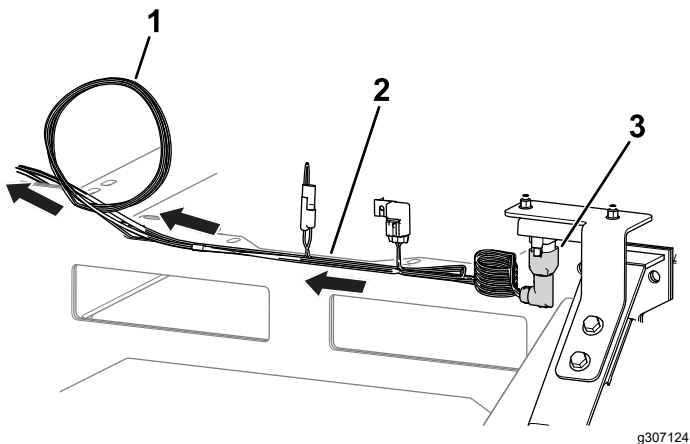


Figur 3

g305020

1. Skruv (M10)
2. Fäste för lutningssensor
3. Flänsmutter (M10)

4. Montera kablagekontakten som är märkt P02 på lutningssensorn (Figur 4).

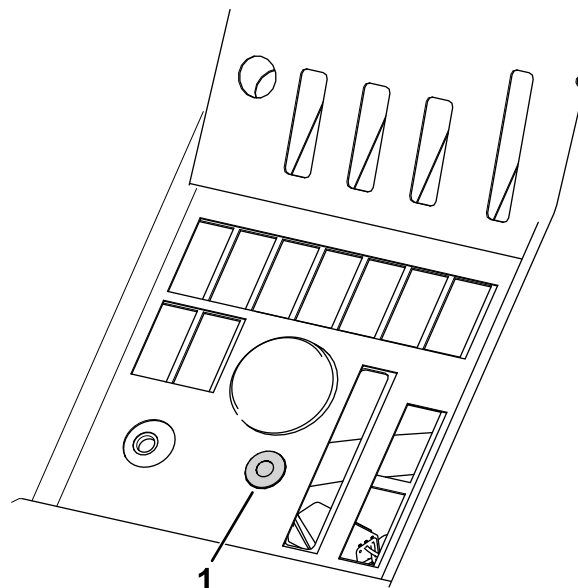


Figur 4

g307124

1. Rulla ihop kablaget på den här platsen.
2. Kablage
3. Kablagekontakt (P02)

5. Dra kablaget mot kontrollpanelen (Figur 4) och säkerställ att det sitter fast och är åtskilt från rörliga delar eller klämpunkter.
6. Rulla eventuell kvarstående längd av kablaget till vänster om kontrollpanelen (Figur 4).
7. Ta bort pluggen och montera lysdioden på kontrollpanelen enligt Figur 5.



Figur 5

g307377

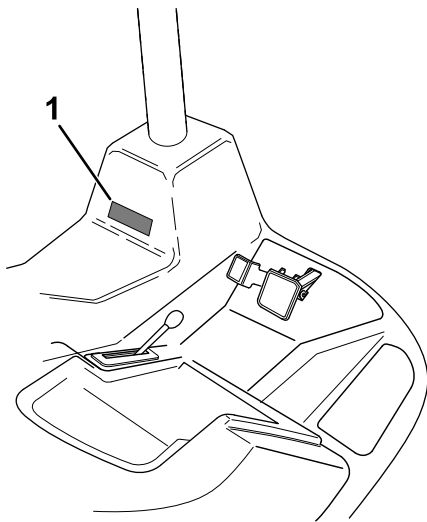
1. Lysdiod

8. Anslut de återstående kablagekontaktarna på följande sätt:

- Kablagekontakten märkt P01: Ansluts till en av de förseglade kontaktarna med sex stift som sitter på huvudkablaget under kontrollpanelen.
- Kablagekontakten märkt P08: Ansluts till lysdioden.
- Kablagekontakten märkt P09: Ansluts till larmet och placera larmet under kontrollpanelen.

Obs: Säkerställ att larmet inte blockerar några kontroller.

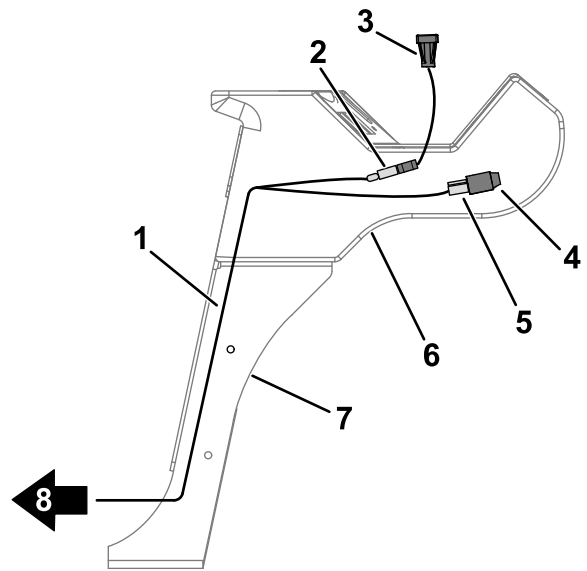
9. Fäst förarplattformen. Se maskinens bruksanvisning.
10. Montera lutningssensorsdekalen bredvid maskinens stabilitetsdekal på förarplattformen (Figur 6).



Figur 6

g308240

1. Lutningssensorsdekal



Figur 8

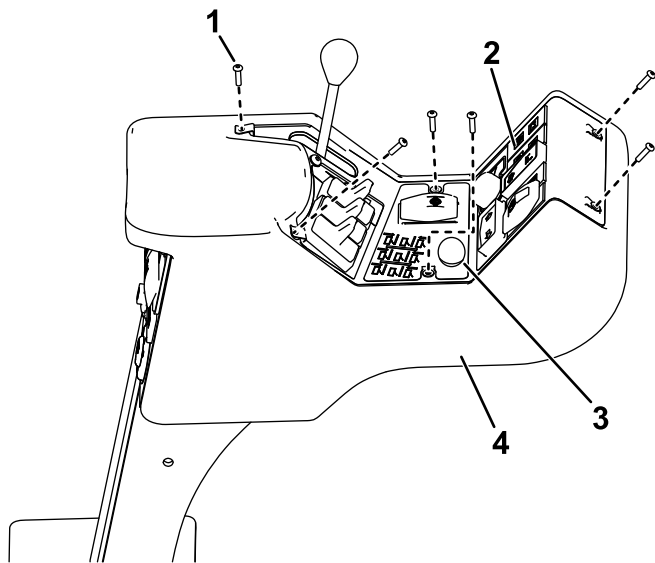
g304404

- | | |
|------------------|--------------------------------|
| 1. Kablage | 5. Kontakt – P09 |
| 2. Kontakt – P08 | 6. Styrenhet |
| 3. Lysdiod | 7. Reglagearm |
| 4. Larm | 8. Dra kablaget mot störbågen. |

Montera satsen

CT2240-, LT3340- och LTF-maskiner

1. Ta bort de sex skruvar som håller fast kontrollpanelen på styrenheten (Figur 7).



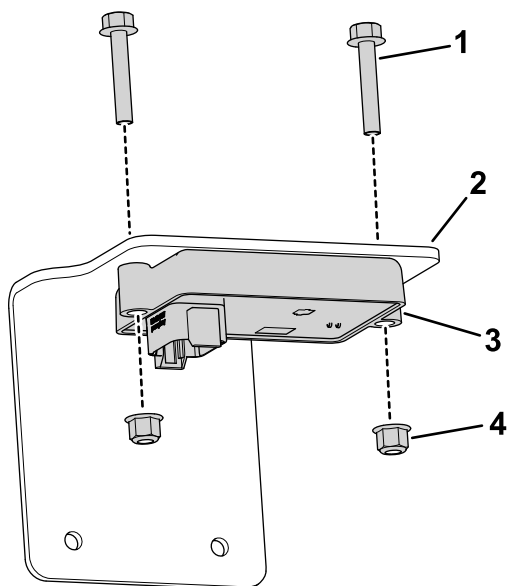
Figur 7

g304897

- | | |
|------------------|--------------|
| 1. Skruv | 3. Plugg |
| 2. Kontrollpanel | 4. Styrenhet |

2. Lyft försiktigt bort panelen och kontrollera att alla anslutningar till befintliga kontakter inte lossnar.
3. Ta bort pluggen (Figur 7) från konsolen.
4. Sätt i lysdioden i konsolen.
5. Montera kablaget enligt Figur 8.
6. Anslut lysdioden till kablagekontakten märkt P08 (Figur 8).

7. Anslut larmet till kablagekontakten märkt P09 (Figur 8).
8. Dra den återstående änden av kablaget nedåt längs reglagearmen (Figur 8).
9. Använd skruvarna du tog bort tidigare för att fästa kontrollpanelen på styrenheten.
10. Öppna huven.
11. Dra kablaget längs maskinens chassi och upp till elpanelen.
12. Använd två skruvar (M6 x 35 mm) och två flänsmuttrar (M6) för att fästa lutningssensorn på dess fäste (Figur 9).

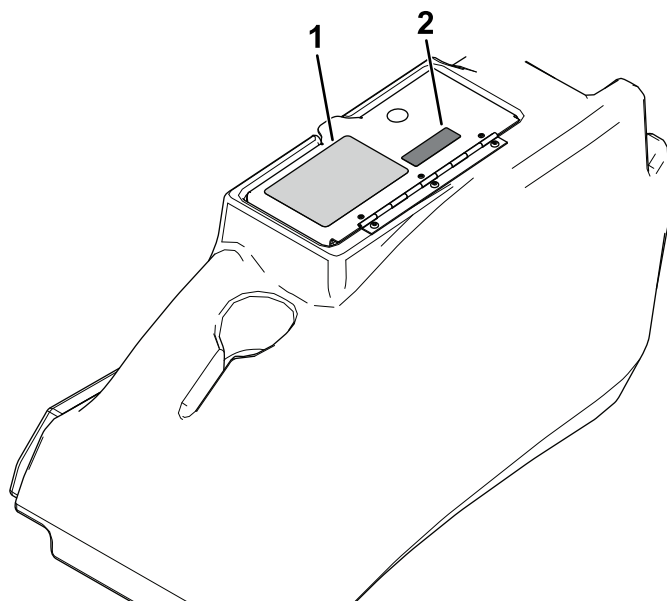


Figur 9

g304544

- | | |
|-----------------------------|---------------------|
| 1. Skruv (M6 x 35 mm) | 3. Lutningssensor |
| 2. Fäste för lutningssensor | 4. Flänsmutter (M6) |

17. Montera lutningssensorsdekalen bredvid maskinens stabilitetsdekal på förvaringsutrymmets lock (Figur 11).

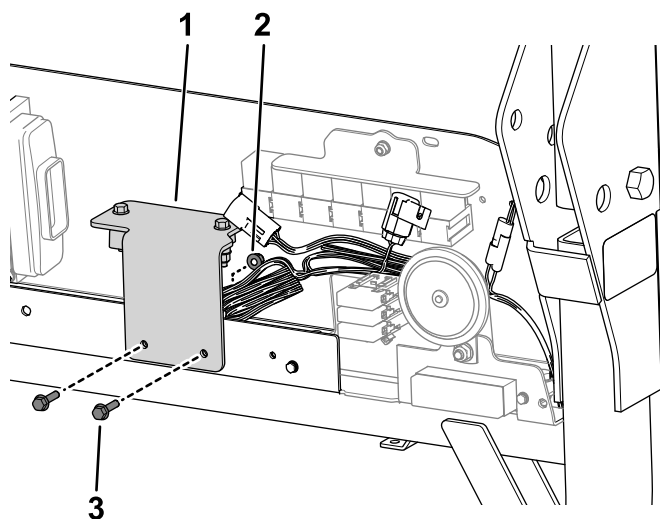


Figur 11

g308336

1. Maskinens stabilitetsdekal 2. Lutningssensorsdekal

13. Anslut kablagekontakten märkt P02 till lutningssensorn.
14. Använd två skruvar (M6 x 25 mm) och två flänsmuttrar (M6) för att fästa lutningssensorns fäste på elpanelen (Figur 10).



Figur 10

g304543

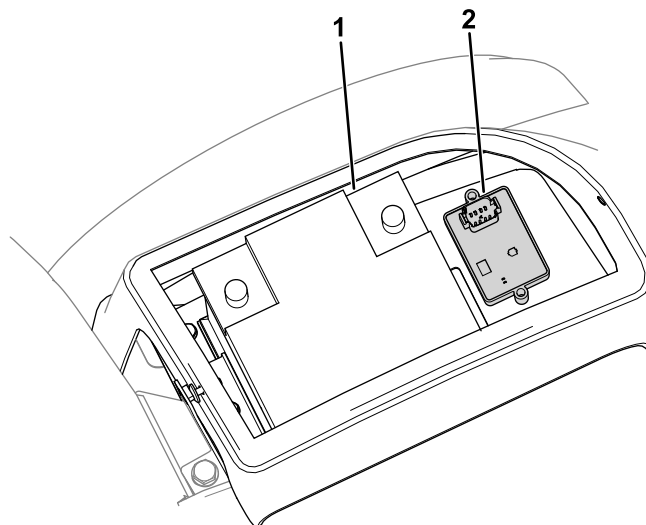
- | | |
|-----------------------------|-----------------------|
| 1. Fäste för lutningssensor | 3. Skruv (M6 x 25 mm) |
| 2. Flänsmutter (M6) | |

15. Anslut satskablagekontakten som är märkt P01 till en av de förseglade kontakterna med sex stift som sitter under reläerna på elpanelen.
16. Använd kabelband för att fästa kablaget undan från rörliga delar och klämpunkter.

Montera satsen

PLH800-maskiner

1. Ta bort batterikåpan. Se avsnittet om elsystemets underhåll i *bruksanvisningen*.
2. Använd två skruvar (M6 x 35 mm) och två flänsmuttrar (M6) för att fästa lutningssensorn på fästplattan framför batteriet (Figur 12).



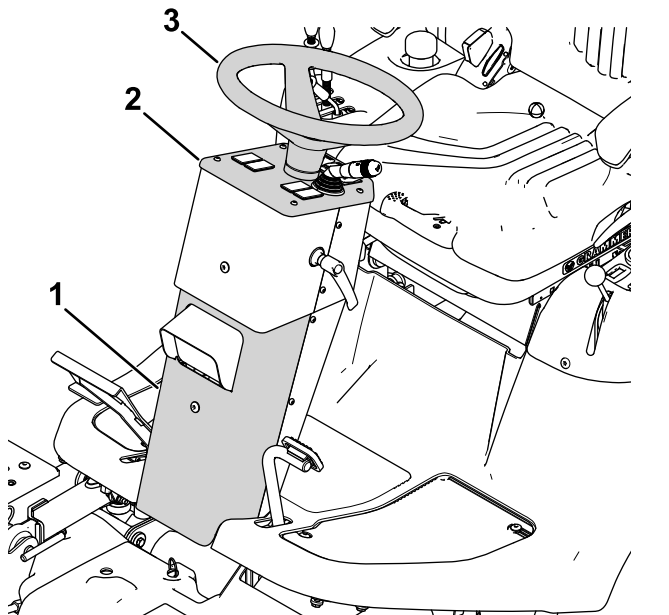
Figur 12

g307264

1. Batteri 2. Lutningssensor

3. Ta bort ratten, instrumentbrädan och frontpanelen (Figur 13).

Obs: Lyft försiktigt bort instrumentbrädan och kontrollera att inga anslutningar till befintliga kontakter lossnar.



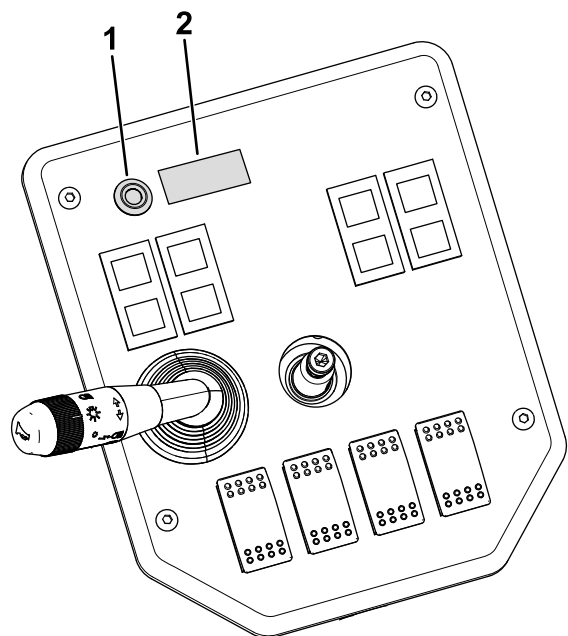
Figur 13

g307374

1. Främre panel
2. Instrumentbräda
3. Ratt

4. Ta bort pluggen och montera lysdioden och lutningssensorsdekalen på instrumentbrädan (Figur 14).

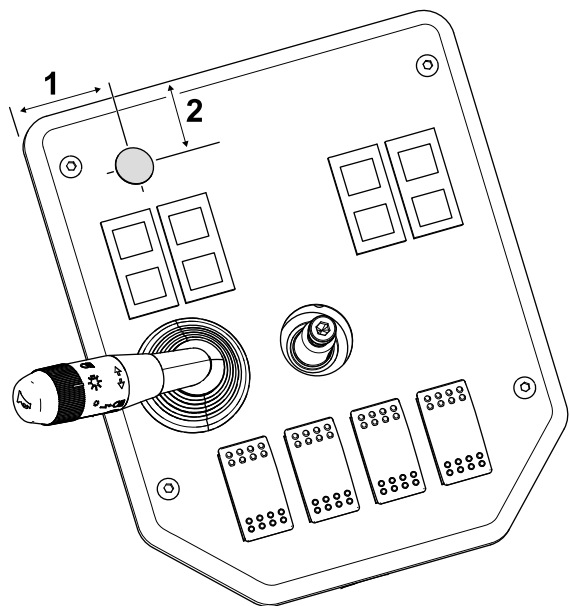
Om det inte finns något hål för lysdioden borrar du ett 19 mm brett hål på den plats som visas i Figur 15.



Figur 14

g307287

1. Lysdiod
2. Lutningssensorsdekal



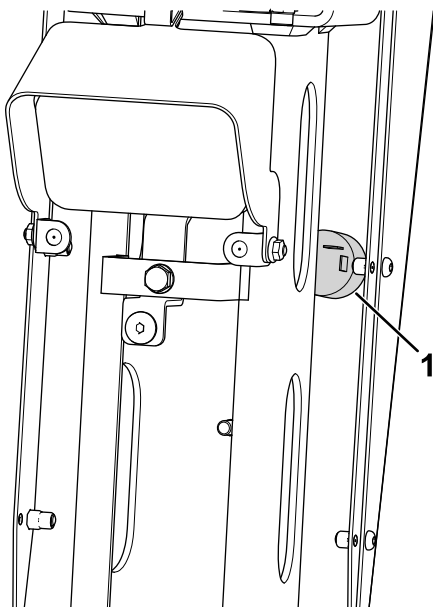
Figur 15

g308225

1. 40 mm
2. 25 mm

5. Ta bort pluggen och montera larmet på styrkolonnens bakre panel (Figur 16).

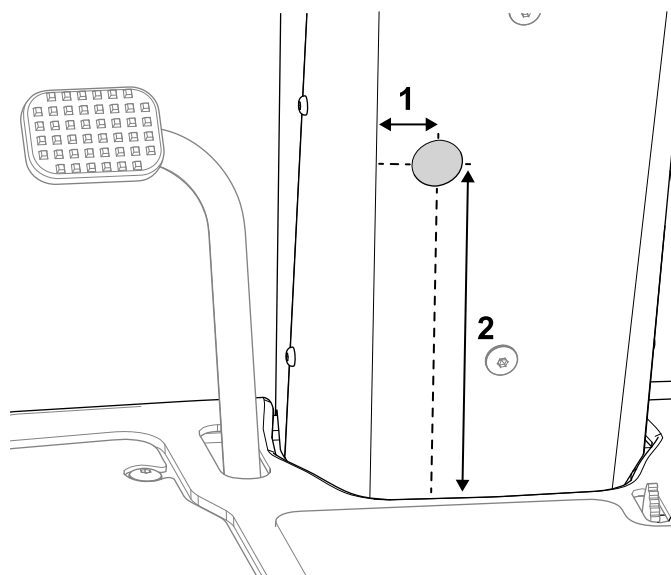
Om det inte finns ett hål för larmet borrar du ett 30 mm brett hål på den plats som visas i Figur 17.



Figur 16

g307375

1. Larm



Figur 17

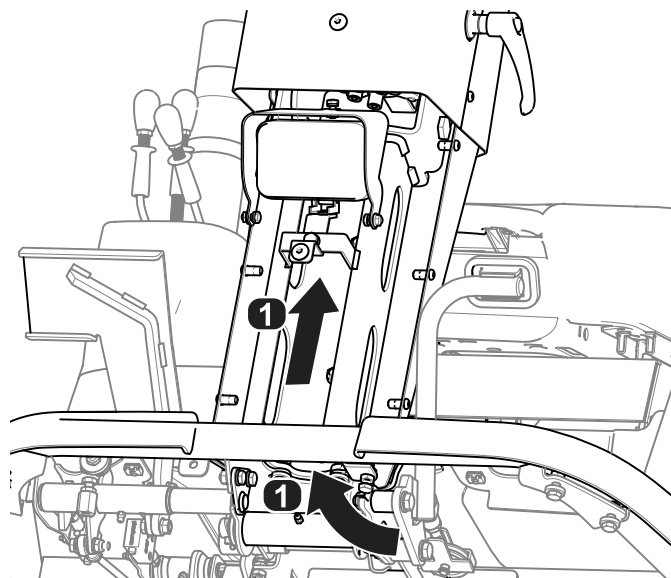
g308238

1. 30 mm
2. 210 mm

6. Anslut kablaget på följande sätt:

- Kablagekontakten märkt P01: Ansluts till en av de förseglade kontakterna med sex stift som sitter på huvudkablaget bredvid gräsutkastaren på höger sida av maskinen.
- Kablagekontakten märkt P02: Ansluts till lutningssensorn.

7. Dra kablaget under plattformen med maskinkablaget och in i styrkolonnen (**Figur 18**).



Figur 18

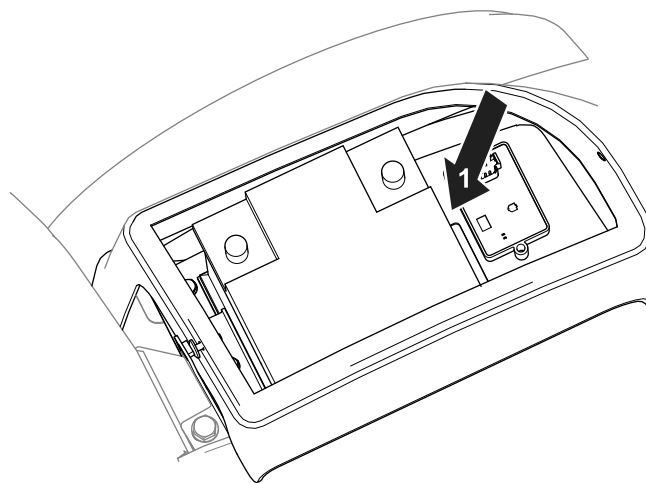
g307376

1. Riktning för kablagedragning

8. Anslut de återstående kablagekontakterna på följande sätt:

- Kablagekontakten märkt P08: Ansluts till lysdioden.
- Kablagekontakten märkt P09: Ansluts till larmet.

9. Använd ett kabelband för att rulla ihop eventuellt återstående kablage framför batteriet (**Figur 19**).



Figur 19

g307373

1. Rulla ihop kablaget här.

10. Använd kabelband för att fästa kablaget undan från rörliga delar och klämpunkter.

11. Montera batterikåpan, instrumentbrådan, ratten och framkåpan.

3

Kalibrera sensorn

Inga delar krävs

Tillvägagångssätt

1. Ställ maskinen på en plan yta och ta bort pluggen från kalibreringskontakterna (märkta P05 och P06).
2. Koppla ihop kontakterna.
3. Vrid tändningsnyckeln till det PÅSLAGNA läget, men starta inte motorn.
Obs: Lysdioden blinkar när sensorn kalibreras.
4. När lysdioden inte längre blinkar vrid du tändningsnyckeln till det AVSLAGNA läget.
5. Koppla bort kalibreringskontakterna och montera pluggen på kontakterna.

Körning

Använda lutningssensorn

När du startar maskinen tänds lysdioden i fem sekunder för att indikera att sensorn fungerar som den ska.

Lampan och larmet anger sluttningens lutningsgrad:

- Inget ljus – normala driftförhållanden
- Långsamt, blinkande ljus – måttlig lutning
- Snabbt, blinkande ljus och ljudlarm – brant lutning. Förflytta dig till en mindre brant sluttning.

⚠ VARNING

Sluttningar är en betydande faktor vid olyckor som orsakas av förlorad kontroll eller tippning. Sådana olyckor kan orsaka allvarliga personskador eller dödsfall.

Var ytterst försiktig när du använder maskinen i sluttningar.