



Kit de sensor de declive

Modelo nº 02945

Modelo nº 02946

Modelo nº 02947

Modelo nº 02949

Modelo nº 02950

Instruções de instalação

Consulte a tabela seguinte para obter a combinação adequada de kit, unidade de tração e número de série da unidade de tração:

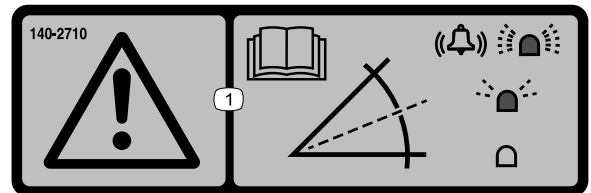
Número do modelo do kit	Número do modelo da unidade de tração	Número de série
02945	02750 (T4240)	405398421 e superiores
	30654 (CT2240)	405623665 e superiores
	31654 (CT2240)	Todos os números de série
	30657 (LT3340 – equipada com cabina)	405006390 e superiores
02946	30657 (LT3340)	405006390 e superiores
	30659 (LT-F3000)	404879018 e superiores
02947	30659 (LT-F3000 – equipada com cabina)	404879018 e superiores
02949	02750 (T4240 – equipada com cabina)	405398421 e superiores
02950	31050TE (PLH800)	320000155 e superiores

Segurança

Autocolantes de segurança e de instruções



Os autocolantes de segurança e instruções estão facilmente visíveis para o operador e situam-se próximo das zonas de potencial perigo. Substitua todos os autocolantes danificados ou perdidos.



decal140-2710

140-2710

1. Aviso – leia o *Manual do utilizador*; uma luz a piscar rápido e um alarme audível indica um declive acentuado; uma luz a piscar devagar indica um declive moderado; nenhuma luz indica condições de operação normais.



Instalação

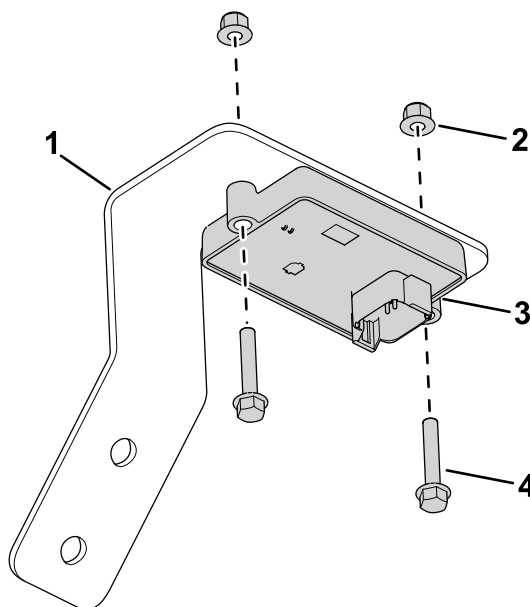
1

Preparação da máquina

Nenhuma peça necessária

Procedimento

1. Estacione a máquina numa superfície nivelada.
2. Engate o travão de estacionamento.
3. Baixe as unidades de corte
4. Desligue o motor e retire a chave da ignição.



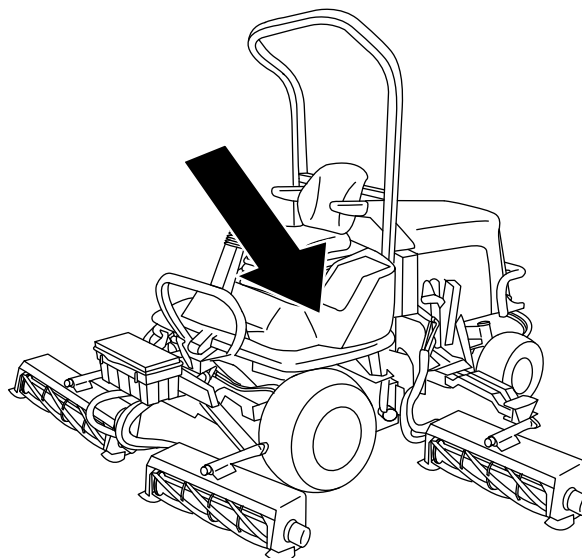
g304899

Figura 1

1. Montagem do sensor de declive
2. Porca flangeada (M6)
3. Sensor de declive
4. Parafuso (M6 x 35 mm)

3. Utilize dois parafusos (M6 x 25 mm) e duas porcas flangeadas (M6) para prender a montagem do sensor de declive no chassis (Figura 3).

Nota: A Figura 2 mostra o local do chassis com a plataforma do operador na posição segura. A posição de montagem do chassis encontra-se por baixo da plataforma do operador.



g307378

Figura 2

2

Instalação do kit

Peças necessárias para este passo:

1	Sensor de declive
1	Montagem do sensor de declive (apenas LTF/LT/CT)
1	Montagem do sensor de declive (apenas T4240)
2	Parafuso (M6 x 35 mm)
2	Parafuso (M6 x 25 mm – apenas LTF/LT/CT)
4	Porca flangeada (M6)
2	Parafuso (M10 – apenas T4240)
2	Porca flangeada (M10 – apenas – T4240)
1	Indicador LED
1	Alarme
1	Cablagem
6	Braçadeira de cabos
1	Autocolante de sensor de declive

Instalação do kit

Máquinas T4240

1. Liberte a plataforma do operador; consulte o *Manual do utilizador* da máquina.
2. Utilize dois parafusos (M6 x 35 mm) e duas porcas flangeadas (M6) para prender o sensor de declive na montagem do sensor de declive.

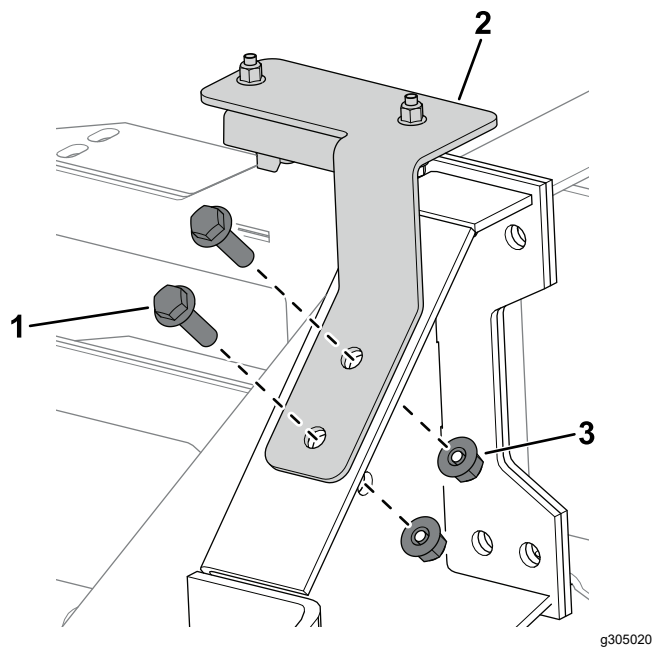


Figura 3

g305020

1. Parafuso (M10)
2. Montagem do sensor de declive
3. Porca flangeada (M10)

4. Instale o conector da cablagem rotulada P02 ao sensor de declive (Figura 4).

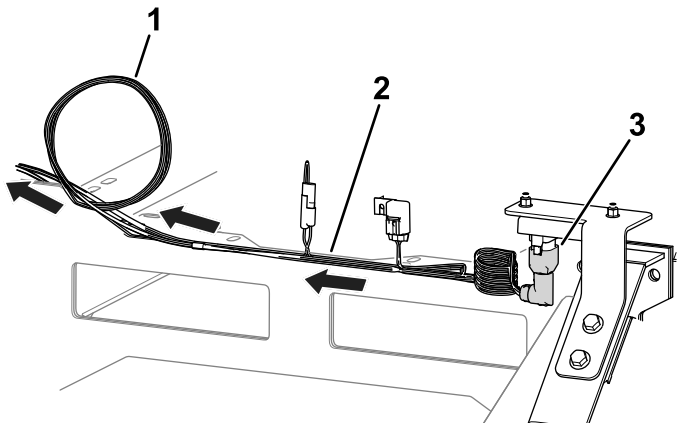


Figura 4

g307124

1. Enrole a cablagem neste local.
2. Cablagem
3. Conector de cablagem (P02)

5. Encaminhe a cablagem para o painel de controlo (Figura 4) e certifique-se de que está fixa e afastada de parte em movimento ou pontos de pressão.
6. Enrole qualquer quantidade de cablagem que sobre do painel de controlo (Figura 4).
7. Remova os tampões e instale a luz LED no painel de controlo como se mostra na Figura 5.

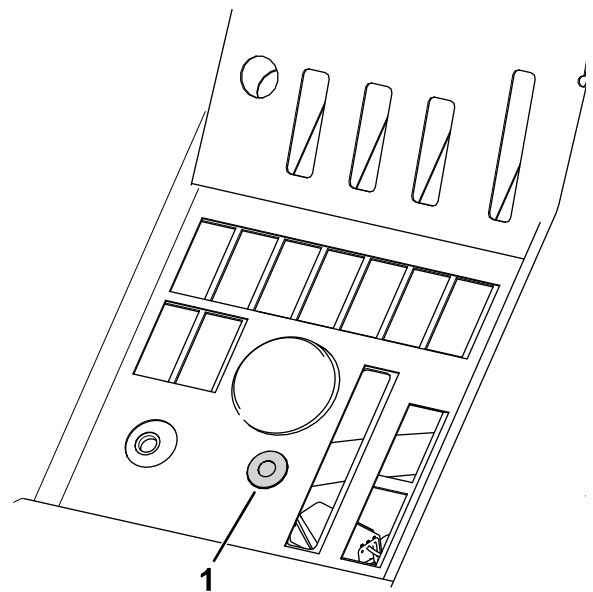


Figura 5

g307377

1. Luz LED

8. Ligue os conectores restantes da cablagem da seguinte forma:

- Conector de cablagem rotulado P01: ligue a um dos conectores selados de seis pinos localizados na cablagem principal por baixo do painel de controlo.
- Conector da cablagem rotulado P08: ligue à luz LED.
- Conector de cablagem rotulado P09: ligue ao alarme e posicione o alarme sob o painel de controlo.

Nota: Certifique-se de que o alarme não causa obstrução a qualquer controlo.

9. Prenda a plataforma do operador; consulte o *Manual do utilizador* da máquina.
10. Instale o autocolante do sensor de declive junto do autocolante de estabilidade da máquina na plataforma do operador (Figura 6).

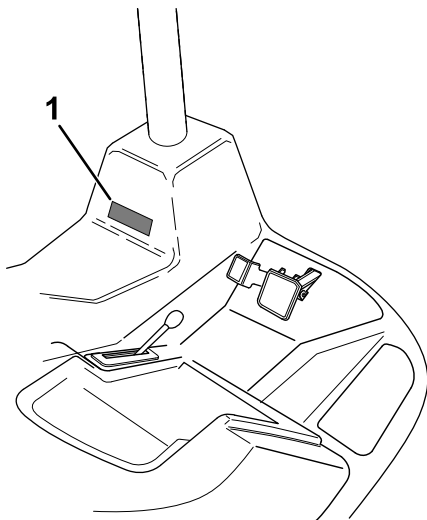


Figura 6

g308240

1. Autocolante do sensor de declive

6. Ligue a luz LED ao conector de cablagem da luz rotulado P08 (Figura 8).

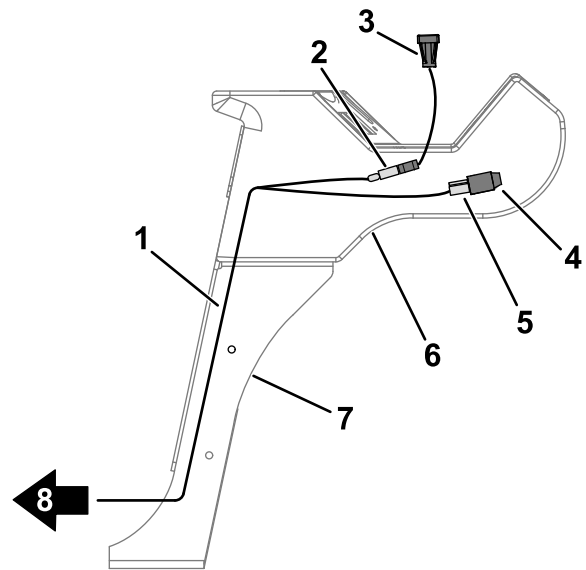


Figura 8

g304404

- | | |
|-------------------|--|
| 1. Cablagem | 5. Conector – P09 |
| 2. Conector – P08 | 6. Consola de comando |
| 3. Luz LED | 7. Braço de controle |
| 4. Alarme | 8. Encaminhe a cablagem para a barra de segurança. |

Instalação do kit

Máquinas CT2240, LT3340 e LTF

1. Retire os 6 parafusos que fixam o painel de controlo à consola de comando (Figura 7).

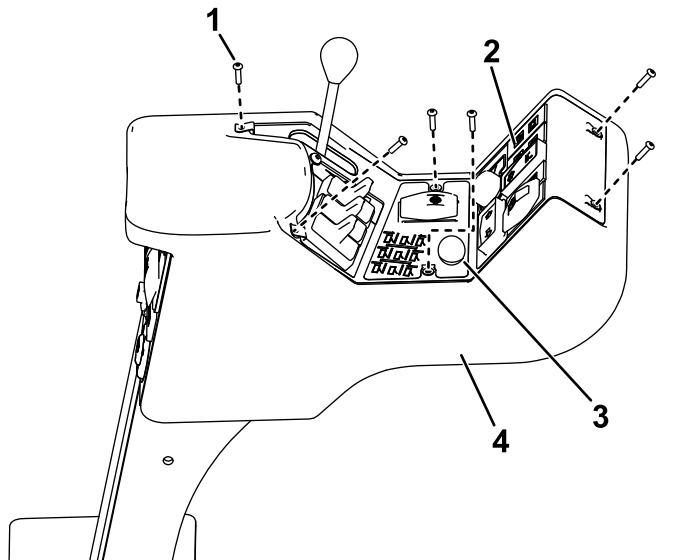


Figura 7

g304897

- | | |
|-----------------------|-----------------------|
| 1. Parafuso | 3. Tampão |
| 2. Painel de controlo | 4. Consola de comando |

2. Eleve cuidadosamente o painel, certificando-se de que os conectores dos interruptores existentes não são afetados.
3. Retire o tampão (Figura 7) da consola.
4. Insira a luz LED na consola.
5. Instale a cablagem como se mostra na Figura 8.

7. Ligue o alarme ao conector da cablagem da luz rotulado P09 (Figura 8).
8. Passe a extremidade restante da cablagem para baixo pelo braço de controle (Figura 8).
9. Utilize os parafusos previamente removidos para prender o painel de controlo à consola de comando.
10. Eleve o capot.
11. Encaminhe a cablagem ao longo do chassis da máquina e para cima para o painel elétrico.
12. Utilize dois parafusos (M6 x 35 mm) e duas porcas flangeadas (M6) para prender o sensor de declive na montagem do sensor de declive (Figura 9).

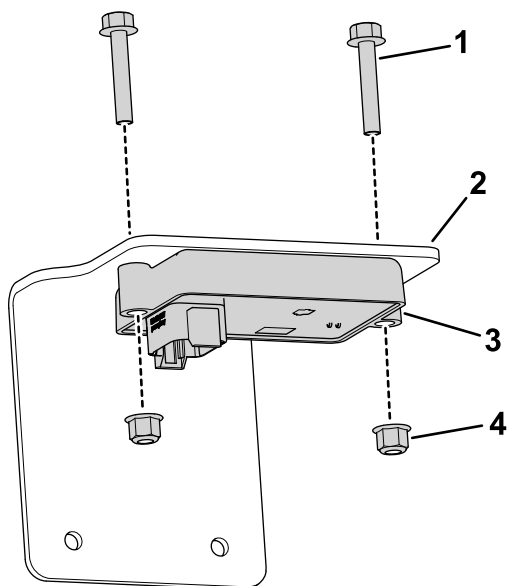


Figura 9

g304544

- | | |
|----------------------------------|-------------------------|
| 1. Parafuso (M6 x 35 mm) | 3. Sensor de declive |
| 2. Montagem do sensor de declive | 4. Porca flangeada (M6) |

13. Ligue o conector da cablagem rotulado P02 ao sensor de declive.
14. Utilize dois parafusos (M6 x 25 mm) e duas porcas flangeadas (M6) para prender a montagem do sensor de declive no painel elétrico (Figura 10).

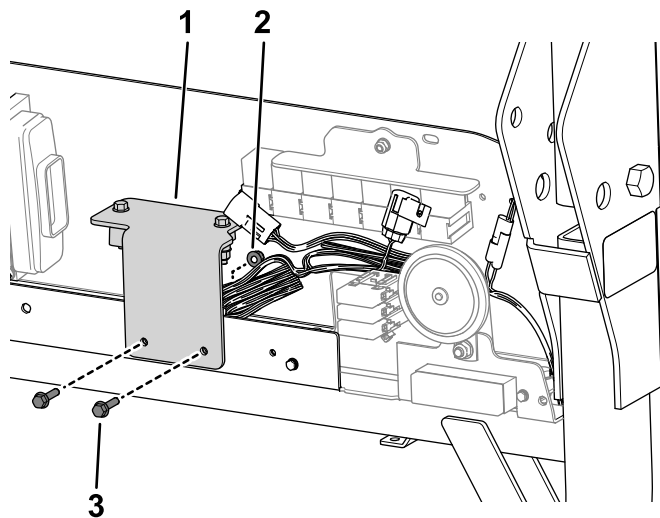


Figura 10

g304543

- | | |
|----------------------------------|--------------------------|
| 1. Montagem do sensor de declive | 3. Parafuso (M6 x 25 mm) |
| 2. Porca flangeada (M6) | |

15. Ligue o conector de cablagem do kit rotulado P01 a um dos conectores selados de seis pinos localizados por baixo dos relés no painel elétrico.

16. Utilize braçadeiras para segurar a cablagem afastada das peças em movimento ou pontos de pressão.
17. Instale o autocolante do sensor de declive junto do autocolante de estabilidade da máquina na tampa do módulo de armazenamento (Figura 11).

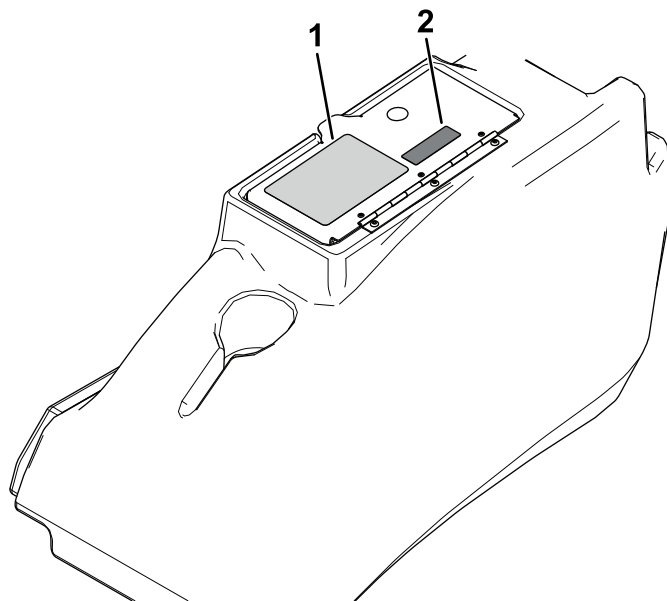


Figura 11

g308336

- | | |
|---|-------------------------------------|
| 1. Autocolante de estabilidade da máquina | 2. Autocolante do sensor de declive |
|---|-------------------------------------|

Instalação do kit

Máquinas PLH800

1. Remova a cobertura da bateria; consulte a secção de manutenção do sistema elétrico do *Manual do utilizador*.
2. Utilize dois parafusos (M6 x 35 mm) e duas porcas flangeadas (M6) para prender o sensor de declive na placa de montagem em frente da bateria (Figura 12).

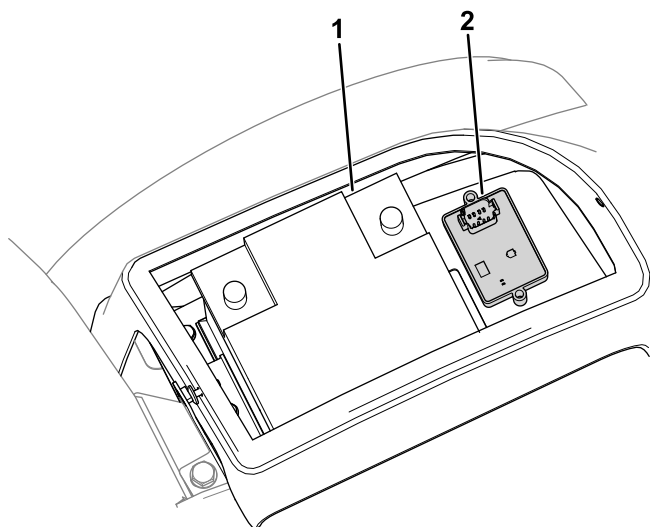


Figura 12

g307264

1. Bateria
2. Sensor de declive

3. Retire o volante, painel de instrumentos e painel frontal (Figura 13).

Nota: Eleve cuidadosamente o painel de instrumentos, certificando-se de que os conectores dos interruptores existentes não são afetados.

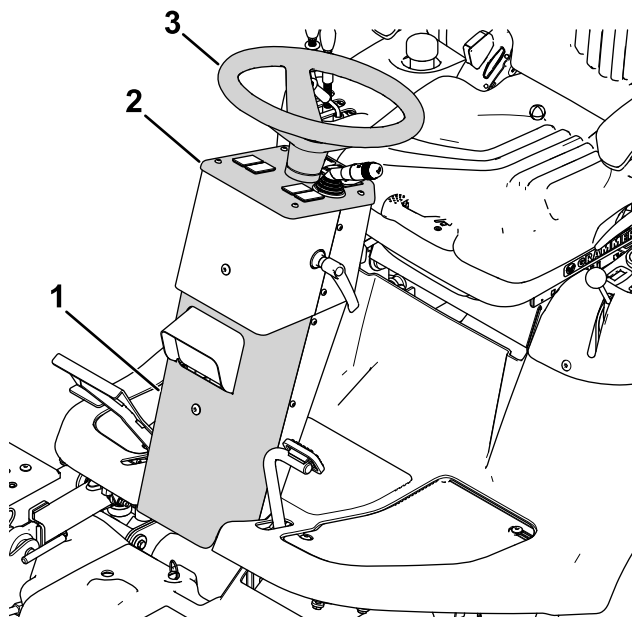


Figura 13

g307374

1. Painel frontal
2. Painel de instrumentos
3. Volante

4. Remova o tampão e instale a luz LED e o autocolante do sensor de declive no painel de instrumentos (Figura 14).

Se não existir um furo para a luz LED, faça um furo de 19 mm no local mostrado em Figura 15.

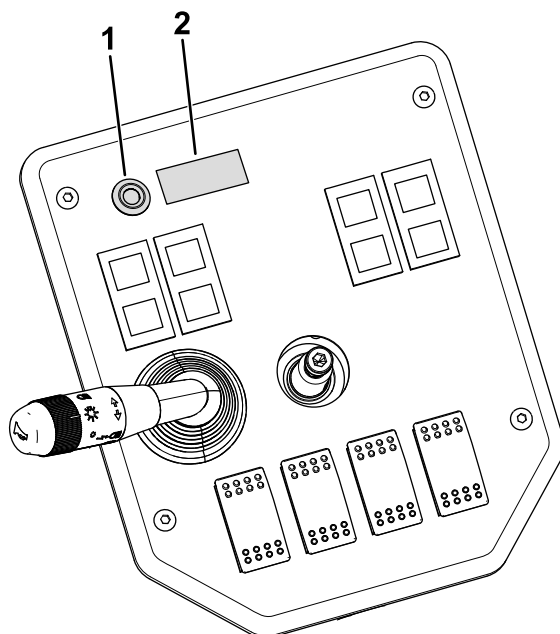


Figura 14

g307287

1. Luz LED
2. Autocolante de sensor de declive

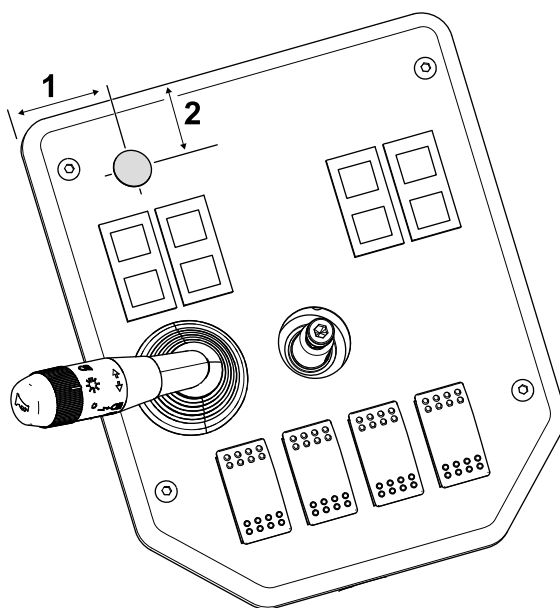


Figura 15

g308225

1. 40 mm
2. 25 mm

5. Remova o tampão e instale o alarme no painel traseiro da coluna da direção (Figura 16).

Se não existir um furo para o alarme, faça um furo de 30 mm no local mostrado em Figura 17.

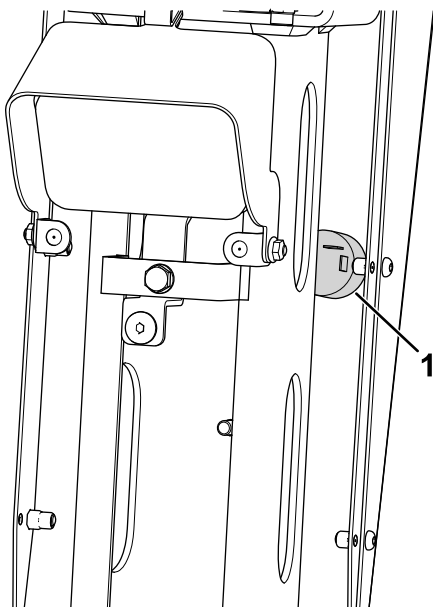


Figura 16

g307375

1. Alarme

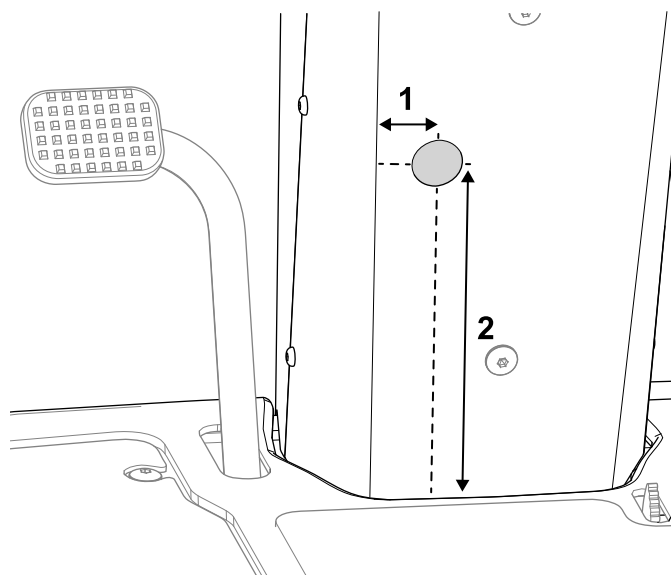


Figura 17

g308238

1. 30 mm
2. 210 mm

6. Ligue o conector da cablagem da seguinte forma:
 - Conector de cablagem rotulado P01: ligue a um dos conectores selados de seis pinos localizados na cablagem principal junto da calha de relva no lado direito da máquina.
 - Conector da cablagem rotulado P02: ligue ao sensor de declive.
7. Encaminhe a cablagem sob a plataforma com a cablagem da máquina e para a coluna da direção ([Figura 18](#)).

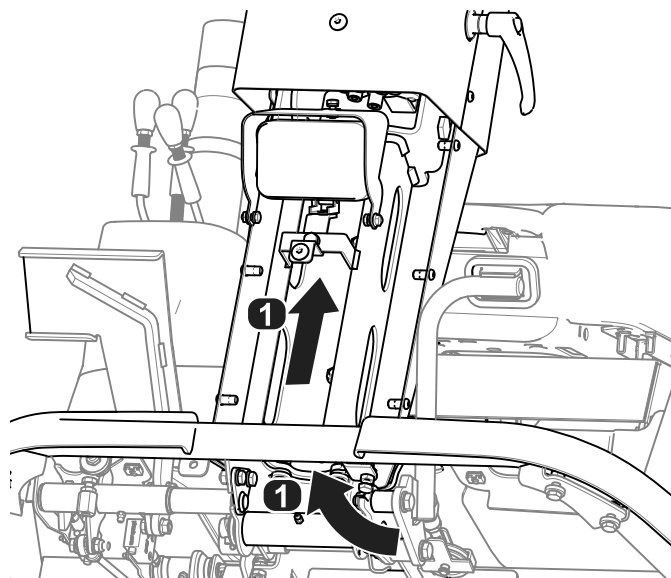


Figura 18

g307376

1. Direção da cablagem encaminhada

8. Ligue os conectores restantes da cablagem da seguinte forma:
 - Conector da cablagem rotulado P08: ligue à luz LED.
 - Conector da cablagem rotulado P09: ligue ao alarme.
9. Utilize uma abraçadeira para enrolar qualquer quantidade de cablagem adicional em frente da bateria ([Figura 19](#)).

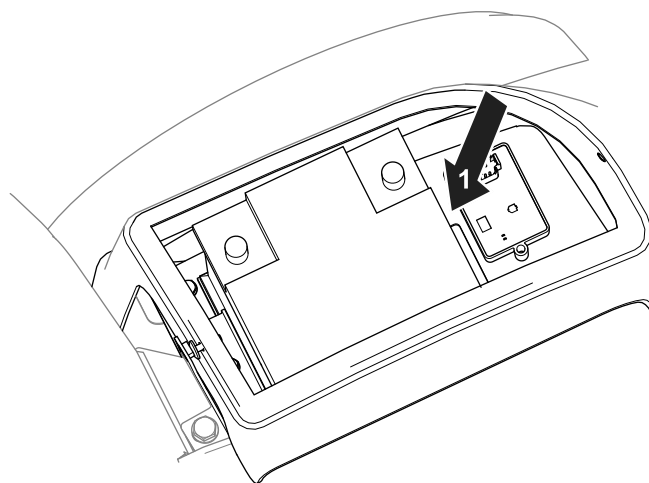


Figura 19

g307373

1. Enrole a cablagem aqui.
10. Utilize braçadeiras para segurar a cablagem afastada das peças em movimento ou pontos de pressão.
11. Instale a cobertura da bateria e o painel de instrumentos, volante e cobertura frontal.

3

Calibração do sensor

Nenhuma peça necessária

Procedimento

1. Com a máquina numa superfície nivelada, remova o tampão dos conectores de calibração (rotulados P05 e P06).
2. Ligue os conectores em conjunto.
3. Rode a chave na ignição para a posição LIGAR, mas não ligue o motor.

Nota: A luz LED pisca enquanto o sensor calibra.

4. Quando a luz já não pisca, rode a chave para a posição DESLIGAR.
5. Desligue os conectores de calibração e instale o tampão nos conectores.

Funcionamento

Utilização do sensor de declive

Quando liga a máquina, a luz LED acende durante cinco segundos para indicar que o sensor está a funcionar corretamente.

A luz e o alarme indicam a gravidade do declive.

- Sem luz – condições de operação normal
- Luz a piscar, devagar – declive moderado
- Luz a piscar depressa e alarme audível – declive acentuado; siga para um declive mais suave.

⚠ AVISO

Os declives são um dos principais fatores que contribuem para a perda de controlo e acidentes de capotamento que podem resultar em ferimentos graves ou morte.

Tenha muito cuidado ao operar a máquina num declive.