



# Hældningsensorsæt

Modelnr. 02945

Modelnr. 02946

Modelnr. 02947

Modelnr. 02949

Modelnr. 02950

## Monteringsvejledning

Se følgende tabel for at finde den rigtige kombination af sæt, traktionsenhed og serienummer for traktionsenheden:

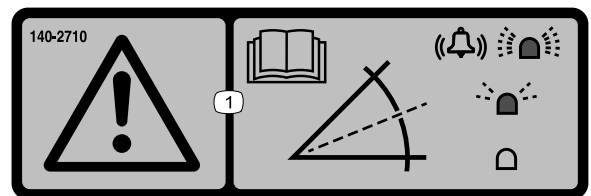
Sætmodelnummer	Traktionsenheds modelnummer	Serienummer
02945	02750 (T4240)	405398421 og derover
	30654 (CT2240)	405623665 og derover
	31654 (CT2240)	Alle serienumre
	30657 (LT3340 – udstyret med førerhus)	405006390 og derover
02946	30657 (LT3340)	405006390 og derover
	30659 (LT-F3000)	404879018 og derover
02947	30659 (LT-F3000 – udstyret med førerhus)	404879018 og derover
02949	02750 (T4240 – udstyret med førerhus)	405398421 og derover
02950	31050TE (PLH800)	320000155 og derover

## Sikkerhed

### Sikkerheds- og instruktionsmærkater



Sikkerheds- og instruktionsmærkaterne kan nemt ses af operatøren og er placeret tæt på potentielle risikoområder. Beskadede eller bortkomne mærkater skal udskiftes.



decal140-2710

140-2710

1. Advarsel – læs *betjeningsvejledningen*. En hurtigt blinkende lampe og lydalarm angiver en stejl skråning. En langsomt blinkende lampe angiver en moderat hældning. Ingen lampe angiver normale driftsomgivelser.



# Montering

## 1

### Klargøring af maskinen

Kræver ingen dele

#### Fremgangsmåde

1. Parker maskinen på en plan overflade.
2. Aktiver parkeringsbremsen.
3. Sænk klippeenheden/-erne.
4. Sluk maskinen, og tag nøglen ud.

## 2

### Montering af sættet

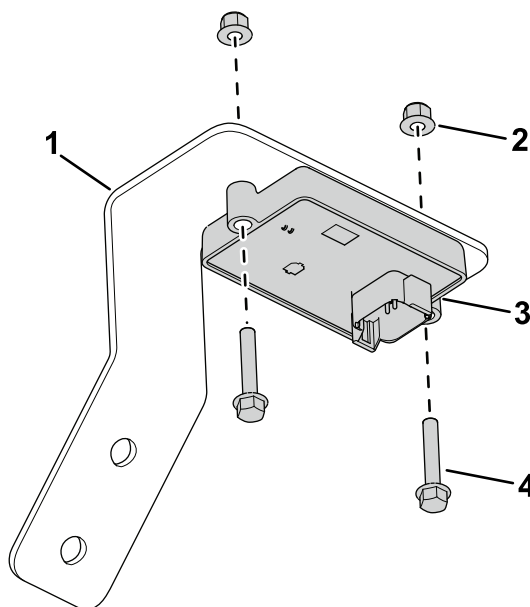
Dele, der skal bruges til dette trin:

1	Hældningssensor
1	Beslag til hældningssensor (kun LTF/LT/CT)
1	Beslag til hældningssensor (kun T4240)
2	Bolt (M6 x 35 mm)
2	Bolt (M6 x 25 mm – kun LTF/LT/CT)
4	Flangemøtrik (M6)
2	Bolt (M10 – kun T4240)
2	Flangemøtrik (M10 – kun T4240)
1	LED-indikator
1	Alarm
1	Ledningsnet
6	Kabelbånd
1	Hældningssensormærkat

### Montering af sættet

#### T4240-maskiner

1. Slip operatørplatformen. Se maskinens *betjeningsvejledning*.
2. Brug 2 bolte (M6 x 35 mm) og 2 flangemøtrikker (M6) til at fastgøre hældningssensoren til beslaget.



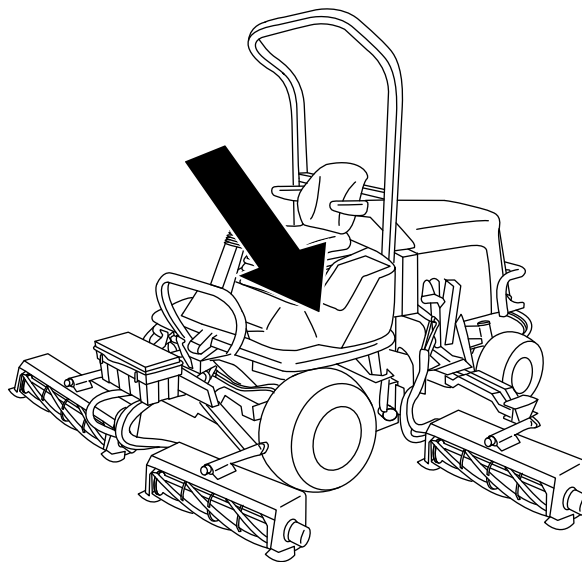
Figur 1

g304899

1. Beslag til hældningssensor
2. Flangemøtrik (M6)
3. Hældningssensor
4. Bolt (M6 x 35 mm)

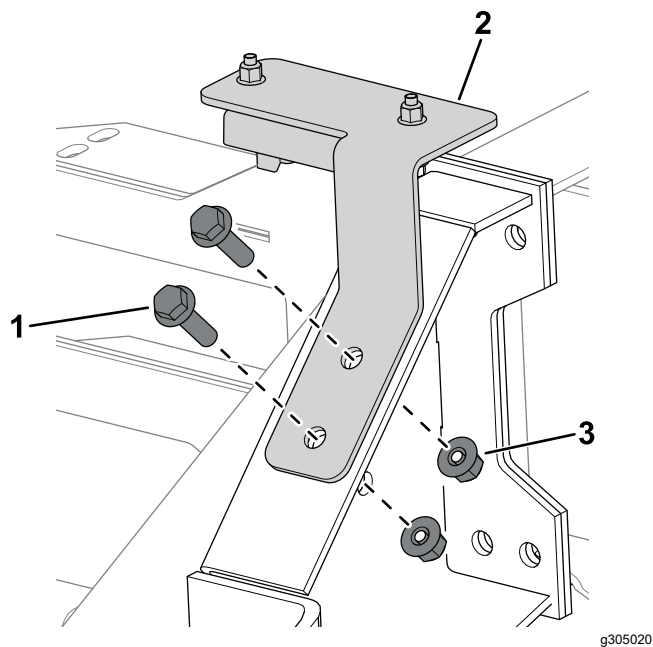
3. Brug 2 bolte (M6 x 25 mm) og 2 flangemøtrikker (M6) til at fastgøre hældningssensoren til chassiset (Figur 3).

**Bemærk:** Figur 2 viser chassisets placering med operatørplatformen i den sikrede position. Chassisets monteringsposition er under operatørplatformen.



Figur 2

g307378

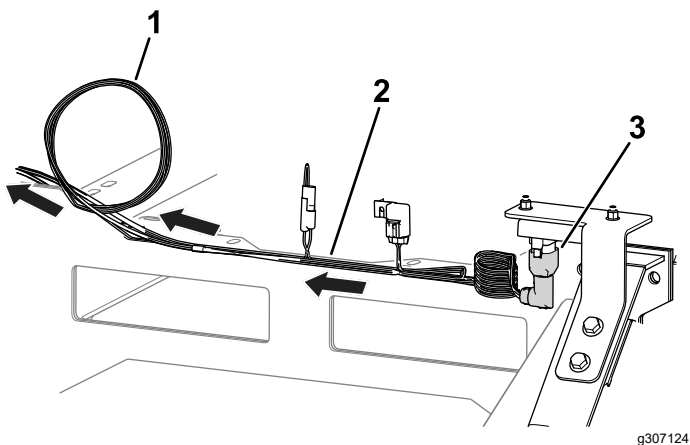


**Figur 3**

g305020

1. Bolt (M10)
2. Beslag til hældningssensor
3. Flangemøtrik (M10)

4. Sæt ledningsnetstikket mærket P02 i hældningssensoren (Figur 4).

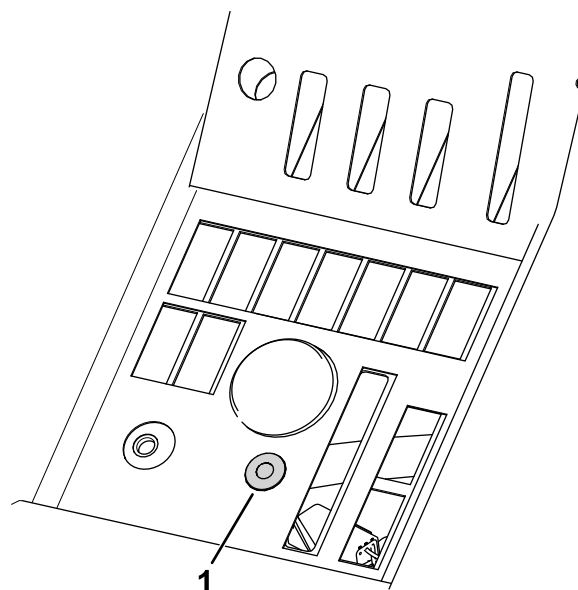


**Figur 4**

g307124

1. Rul ledningsnettet sammen på dette sted.
2. Ledningsnet
3. Ledningsnetstik (P02)

5. Før ledningsnettet mod kontrolpanelet (Figur 4), og sørg for, at den er fastgjort og væk fra bevægelige dele eller klempunkter.
6. Rul eventuelt ekstra ledningsnet sammen til venstre for kontrolpanelet (Figur 4).
7. Fjern proppen, og monter lysdiodelygten i kontrolpanelet som vist i Figur 5.



**Figur 5**

g307377

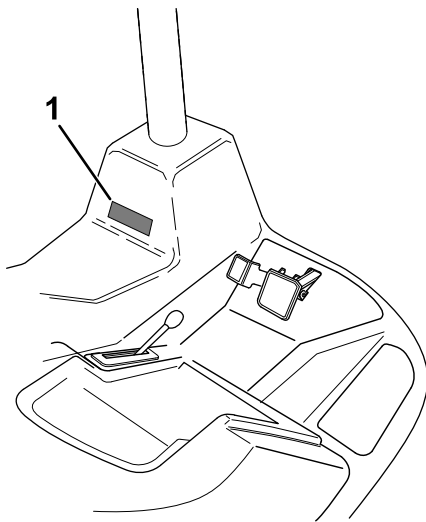
1. Lysdiodelampe

8. Tilslut de resterende ledningsnetstik på følgende måde:

- Ledningsnetstikket mærket P01: Tilslut til et af de forseglede stik med 6 ben på hovedledningsnettet under kontrolpanelet.
- Ledningsnetstikket mærket P08: Tilslut til lysdiodelygten.
- Ledningsnetstikket mærket P09: Tilslut til alarmeren, og anbring alarmeren under kontrolpanelet.

**Bemærk:** Sørg for, at alarmeren ikke blokerer for nogen betjeningsanordninger.

9. Fastgør operatørplatformen. Se maskinens *betjeningsvejledning*.
10. Fastgør hældningssensormærkaten tæt på mærkaten om maskinstabilitet på operatørplatformen (Figur 6).

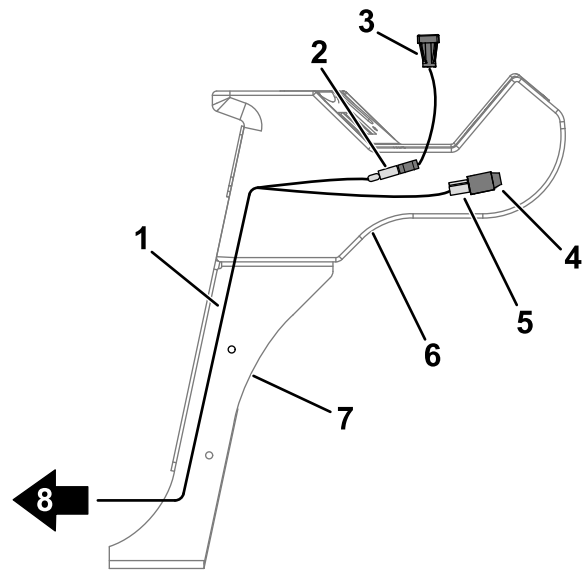


Figur 6

g308240

1. Hældningssensormærkat

6. Tilslut lysdiodelygten til ledningsstikket mærket P08 (Figur 8).



Figur 8

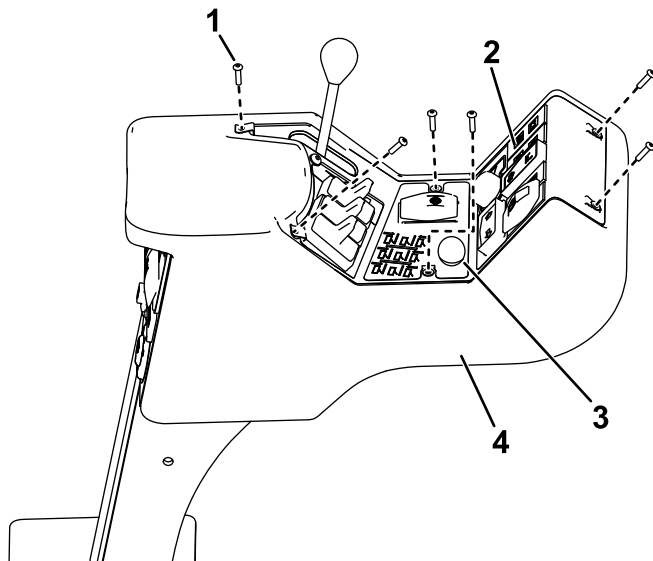
g304404

- |                    |   |
|--------------------|---|
| 1. Ledningsnet     | 5. Konnektor – P09                        |
| 2. Konnektor – P08 | 6. Kontrolpod                             |
| 3. Lysdiodelampe   | 7. Styrearm                               |
| 4. Alarm           | 8. Før ledningsnettet hen mod styrbøjlen. |

## Montering af sættet

### CT2240-, LT3340- og LTF-maskiner

1. Fjern de 6 skruer, der fastgør kontrolpanelet til kontrolpod'en (Figur 7).



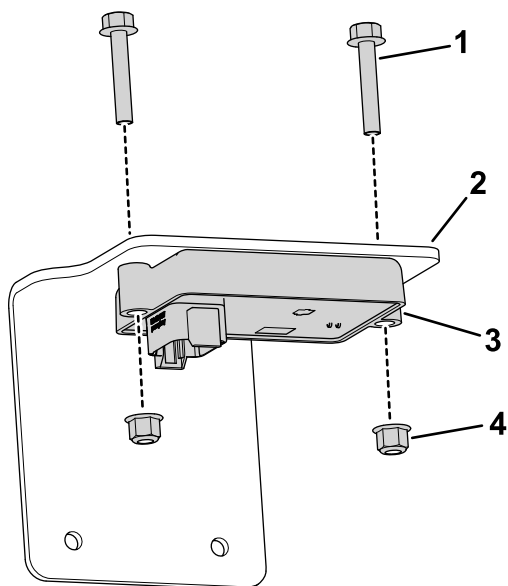
Figur 7

g304897

- |                 |               |
|-----------------|---------------|
| 1. Skruer       | 3. Prop       |
| 2. Kontrolpanel | 4. Kontrolpod |

2. Løft forsigtigt panelet af, og sørg for, at konnektorerne på de eksisterende kontakter ikke påvirkes.
3. Fjern proppen (Figur 7) fra konsollen.
4. Sæt lysdiodelygten i konsollen.
5. Installer ledningsnettet som vist i Figur 8.

7. Tilslut alarmen til ledningsnetstikket mærket P09 (Figur 8).
8. Før den resterende del af ledningsnettet ned gennem styrearmen (Figur 8).
9. Brug de tidligere fjernede skruer til at fastgøre kontrolpanelet til kontrolpod'en.
10. Løft motorhjelm.
11. Før ledningsnettet langs maskinens chassis og op til det elektriske panel.
12. Brug 2 bolte (M6 x 35 mm) og 2 flangemøtrikker (M6) til at fastgøre hældningssensoren til beslaget (Figur 9).

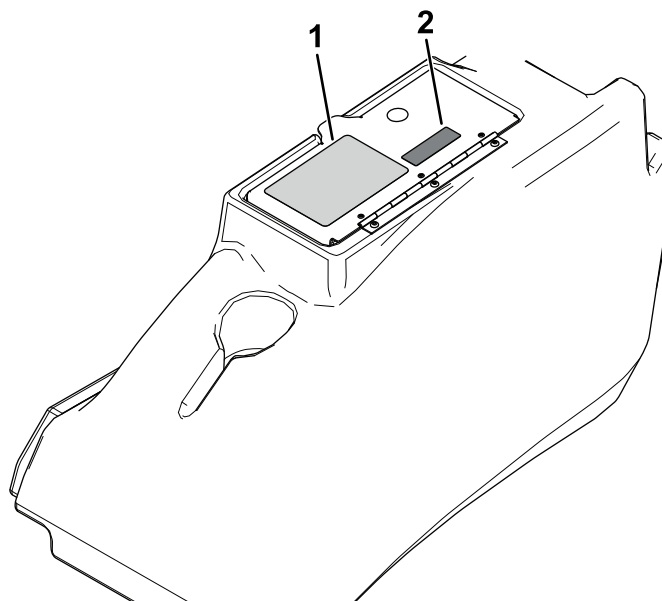


**Figur 9**

g304544

- |                               |                      |
|-------------------------------|----------------------|
| 1. Bolt (M6 x 35 mm)          | 3. Hældningssensor   |
| 2. Beslag til hældningssensor | 4. Flangemøtrik (M6) |

17. Fastgør hældningssensormærkaten tæt på mærkaten om maskinstabilitet på opbevaringsrummets låg (Figur 11).

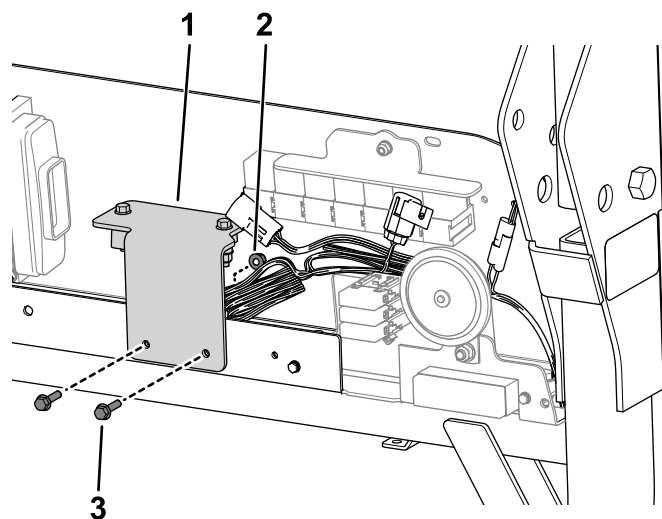


**Figur 11**

g308336

- |                               |                          |
|-------------------------------|--------------------------|
| 1. Mærkat om maskinstabilitet | 2. Hældningssensormærkat |
|-------------------------------|--------------------------|

13. Tilslut ledningsnetstikket mærket P02 til hældningssensoren.
14. Brug 2 bolte (M6 x 25 mm) og 2 flangemøtrikker (M6) til at fastgøre hældningssensoren til det elektriske panel (Figur 10).



**Figur 10**

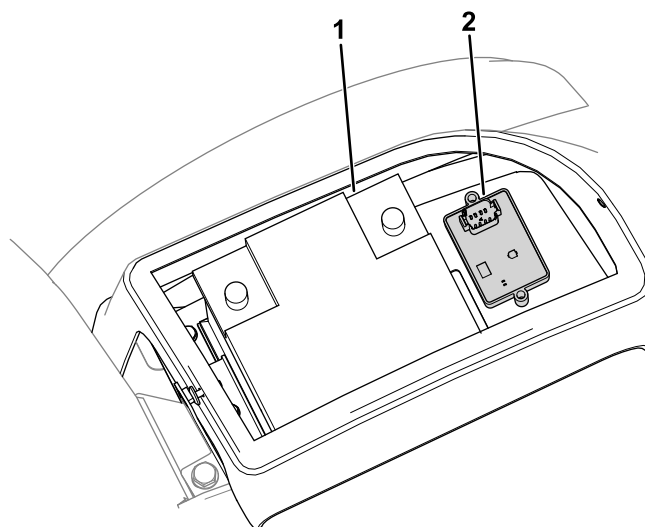
g304543

- |                               |                      |
|-------------------------------|----------------------|
| 1. Beslag til hældningssensor | 3. Bolt (M6 X 25 mm) |
| 2. Flangemøtrik (M6)          |                      |

## Montering af sættet

### PLH800-maskiner

1. Tag batteridækslet af. Se afsnittet om vedligeholdelse af det elektriske system i *betjeningsvejledningen*.
2. Brug 2 bolte (M6 x 35 mm) og 2 flangemøtrikker (M6) til at fastgøre hældningssensoren til monteringspladen foran batteriet (Figur 12).



**Figur 12**

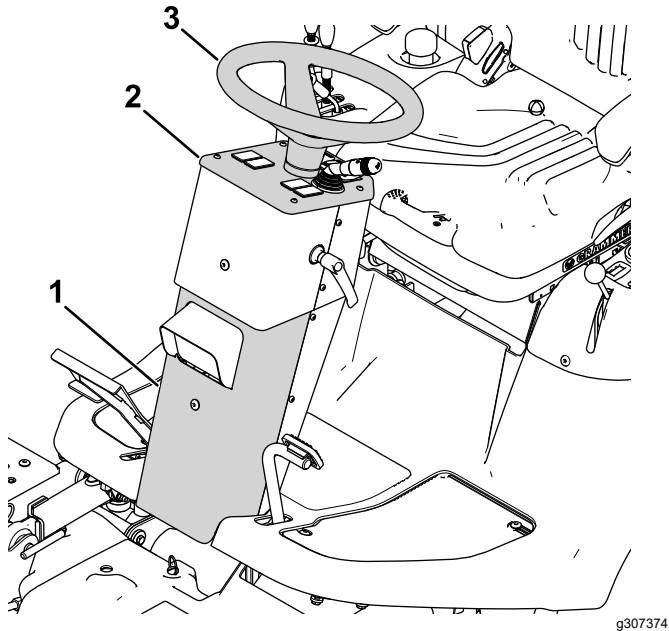
g307264

15. Tilslut sættets ledningsnetstik mærket P01 til et af de forseglede stik med 6 ben under relæerne på det elektriske panel.
16. Brug kabelbånd til at fastgøre ledningsnettet væk fra bevægelige dele eller klempunkter.

- |            |                    |
|------------|--------------------|
| 1. Batteri | 2. Hældningssensor |
|------------|--------------------|

3. Fjern rattet, instrumentbrættet og frontpanelet (Figur 13).

**Bemærk:** Løft forsigtigt instrumentbrættet af, og sørg for, at stikkene på de eksisterende kontakter ikke påvirkes.

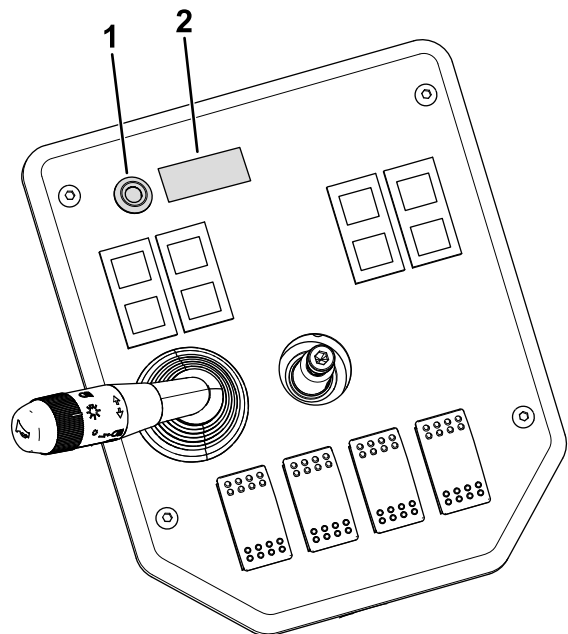


Figur 13

1. Frontpanel
2. Instrumentbræt
3. Rat

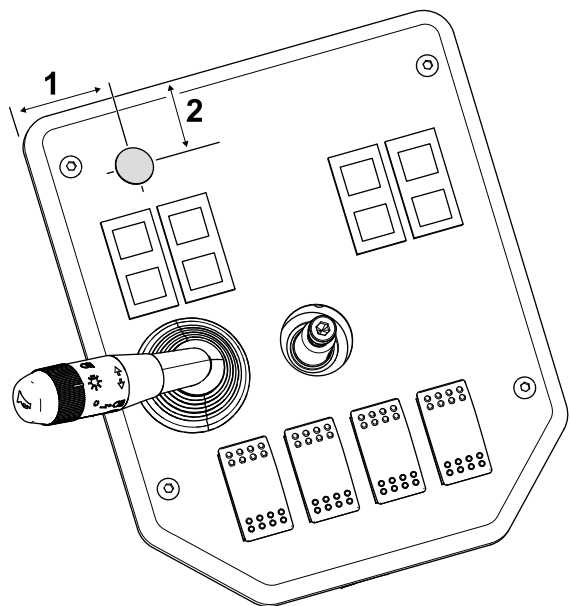
4. Fjern proppen, og monter lysdiodelygten og hældningssensormærkaten på instrumentbrættet (Figur 14).

Hvis der ikke er noget hul til lysdiodelygten, skal du bore et hul på 19 mm på det sted, der er vist i Figur 15.



Figur 14

1. Lysdiodelampe
2. Hældningssensormærkat

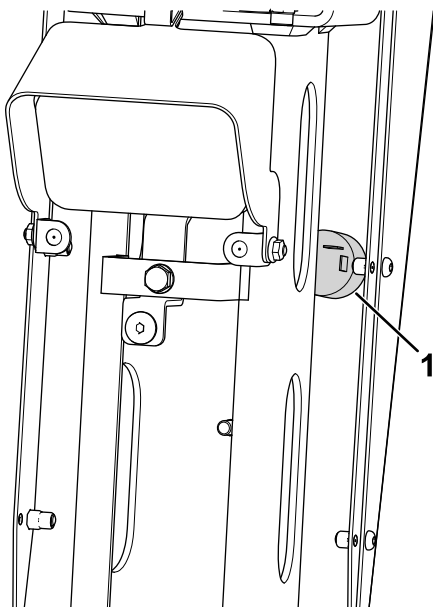


Figur 15

1. 40 mm
2. 25 mm

5. Fjern proppen, og monter alarmen på ratstammens bagpanel (Figur 16).

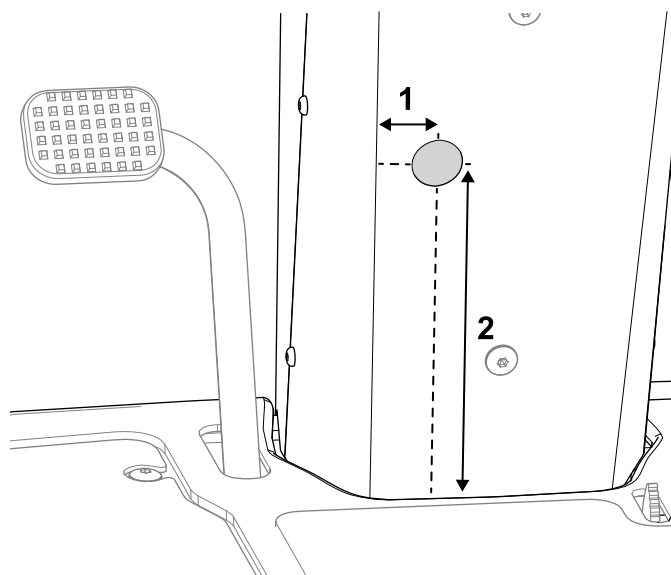
Hvis der ikke er noget hul til alarmen, skal du bore et hul på 30 mm på det sted, der er vist i Figur 17.



**Figur 16**

g307375

1. Alarm



**Figur 17**

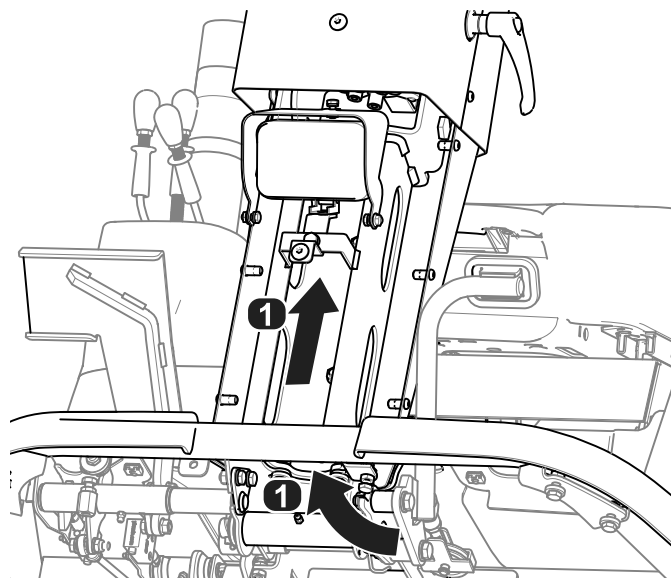
g308238

1. 30 mm
2. 210 mm

6. Tilslut ledningsnettet som følger:

- Ledningsnetstikket mærket P01: Tilslut til et af de forseglede stik med 6 ben på hovedledningsnettet ved siden af græsslisken på højre side af maskinen.
- Ledningsnetstikket mærket P02: Tilslut til hældningssensoren.

7. Før ledningsnettet under platformen med maskinens ledningsnet og ind i ratstammen (Figur 18).



**Figur 18**

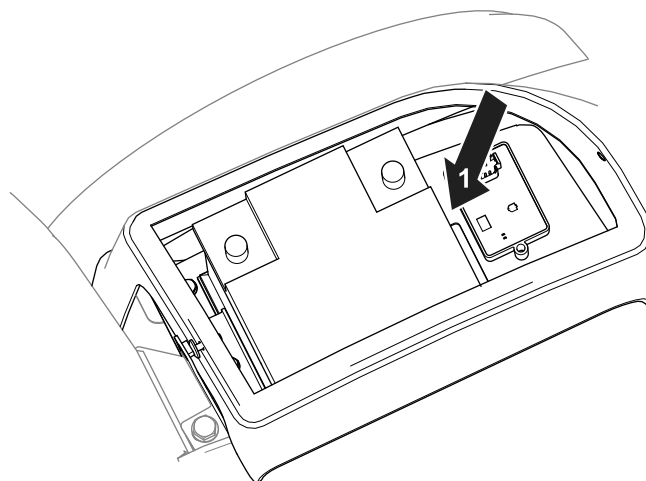
g307376

1. Retning for føring af ledningsnettet

8. Tilslut de resterende ledningsnetstik på følgende måde:

- Ledningsnetstikket mærket P08: Tilslut til lysdiodelygten.
- Ledningsnetstikket mærket P09: Tilslut til alarmeren.

9. Brug et kabelbånd til at rulle ekstra ledningsnet sammen foran batteriet (Figur 19).



**Figur 19**

g307373

1. Rul ledningsnettet sammen her.

10. Brug kabelbånd til at fastgøre ledningsnettet væk fra bevægelige dele og klempunkter.
11. Monter batteridækslet og instrumentbrættet, rattet og frontdækslet.

# 3

## Kalibrering af sensoren

Kræver ingen dele

### Fremgangsmåde

1. Når maskinen er på en plan overflade, skal du fjerne proppen fra kalibreringsstikkene (mærket P05 og P06).
2. Sæt stikkene sammen.
3. Drej tændingsnøglen til positionen ON (til), men start ikke motoren.

**Bemærk:** Lysdiodelygten blinker, når sensoren kalibreres.

4. Drej tændingsnøglen til positionen OFF (fra), når lampen holder op med at blinke.
5. Frakobl kalibreringsstikkene, og sæt proppen på stikkene.

## Betjening

### Brug af hældningssensoren

Når du starter maskinen, lyser lysdiodelygten i 5 sekunder for at indikere, at sensoren fungerer korrekt.

Lampen og alarmer angiver hældningens grad:

- Intet lys – normale driftsomgivelser
- Langsomt blinkende lys – moderat hældning
- Hurtigt blinkende lys og akustisk alarm – stejl hældning. Fortsæt til en mindre stejl hældning.

### **⚠ ADVARSEL**

**Skrån timer er væsentlige årsager til kontroltabs- og vælteulykker, som kan medføre alvorlige personskader eller dødsfald.**

**Udvis stor forsigtighed, når du betjener maskinen på skrån timer.**