



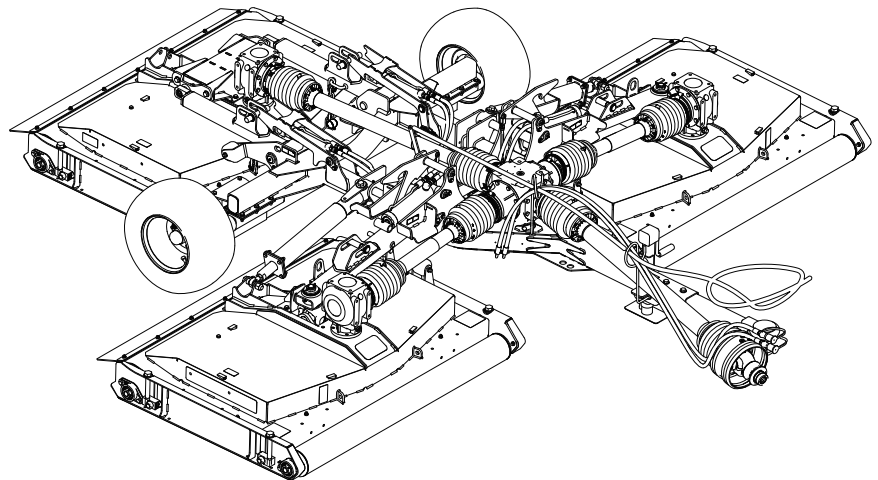
Count on it.

Form No. 3437-736 Rev A

Manual Pengendali

Mesin Rumput Putar Tarik Belakang Groundsmaster® Siri 1200

No. Model 31905—Nombor Bersiri 405580001 dan Atas



Produk ini mematuhi semua arahan Eropah yang relevan. Untuk mendapatkan butiran, sila rujuk helaian Pengakuan Pematuhan (DOC) khusus bagi produk yang berasingan.

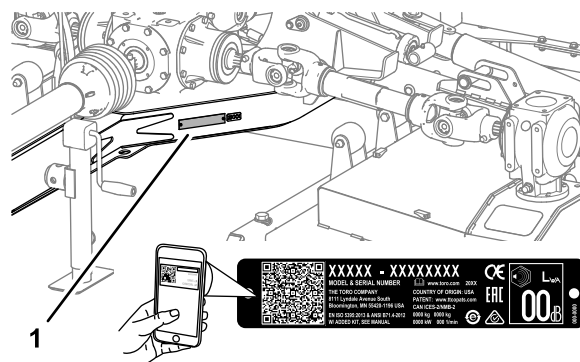
Mesin ini telah direka bentuk mengikut ANSI B71.4-2012.

⚠️ AMARAN

CALIFORNIA

Amaran Peringatan 65

Penggunaan produk ini boleh menyebabkan pendedahan kepada bahan-bahan kimia yang diketahui boleh menyebabkan kanser, kecacatan kelahiran, atau bahaya pembiakan yang lain di Negeri California.



Rajah 1

g249978

1. Tempat butiran model dan nombor siri

No. Model _____

Nombor Bersiri _____

Pengenalan

Mesin ini dimaksudkan untuk digunakan oleh pengendali profesional yang diupah untuk penggunaan komersial. Mesin ini direka bentuk untuk memotong rumput di tanah rumput yang diselenggarakan rapi di taman, padang golf, padang sukan dan di tapak komersial.

Penting: Baca maklumat ini dengan teliti untuk mengetahui cara mengendalikan dan menyelenggarakan produk anda dengan sewajarnya demi mengelakkan kecederaan dan kerosakan produk. Anda bertanggungjawab untuk mengendalikan produk secara wajar dan selamat.

Lawati www.Toro.com untuk mendapatkan bahan tentang keselamatan produk dan latihan pengendalian, maklumat aksesori, bantuan mencari penjual atau untuk mendaftarkan produk anda.

Jika anda memerlukan servis, alat ganti Toro yang asli atau maklumat tambahan, hubungi Penjual Servis Dibenarkan atau Khidmat Pelanggan Toro dan berikan butiran model dan nombor siri produk anda. [Rajah 1](#) menunjukkan bahagian yang terdapatnya butiran model dan nombor siri produk. Tuliskan nombor pada ruang yang disediakan.

Penting: Anda boleh menggunakan peranti mudah alih anda untuk mengimbas kod QR pada pelekat (jika tersedia) nombor siri untuk mengakses maklumat waranti, alat ganti dan maklumat produk yang lain.

Manual ini menyatakan bahaya yang mungkin berlaku dan mengandungi mesej keselamatan yang ditunjukkan melalui simbol isyarat keselamatan ([Rajah 2](#)), yang memberikan amaran tentang bahaya yang mungkin menyebabkan kecederaan serius atau kematian akan berlaku jika anda tidak mengikuti langkah berjaga-jaga yang disyorkan.



Rajah 2

g000502

1. Simbol isyarat keselamatan

Manual ini menggunakan 2 perkataan untuk menyerlahkan maklumat. **Penting** memerlukan perhatian anda kepada maklumat mekanikal khas dan **Perhatian** menegaskan maklumat am yang seharusnya diberikan perhatian khas.

Kandungan

Keselamatan	4	Menservis Bilah	37
Keselamatan Am	4	Melaraskan Pic Mesin Rumput	41
Pelekat Keselamatan dan Arahan	4	Melaraskan Kunci Geladak Mesin Rumput Belakang	43
Persediaan	6	Penyimpanan	44
1 Menampalkan Pelekat Bahaya Terbelit	6	Menyimpan Mesin	44
2 Memasangkan Tombol Penutup Geladak	7		
3 Melaraskan Kedudukan Bar Tarik pada Kenderaan Tunda	7		
4 Melaraskan Bar Tunda pada Mesin Rumput	7		
5 Menukar Bar Tunda Cemat kepada Bar Tunda Engsel	8		
6 Memasangkan Aci Pemacu PTO	9		
7 Memasangkan Tali Kunci Geladak pada Mesin Rumput	10		
Gambaran Keseluruhan Produk	11		
Spesifikasi	12		
Alat Tambahan/Aksesori	12		
Sebelum Pengendalian	13		
Keselamatan Sebelum Pengendalian	13		
Kawalan Traktor	13		
Kawalan Unit Cengkaman Outcross	13		
Kelajuan PTO	13		
Tempoh Latihan	13		
Memeriksa Tekanan Udara Tayar	14		
Memeriksa Pelindung PTO dan Aci Pemacu	14		
Menggunakan Dirian Bar Tunda	16		
Memasangkan Mesin Rumput pada Kenderaan Tunda	17		
Semasa Pengendalian	20		
Keselamatan Sewaktu Pengendalian	20		
Keselamatan Cerun	21		
Menurunkan Geladak Mesin Rumput dari Kedudukan Angkut	22		
Mengangkat Geladak Mesin Rumput Semasa Memotong Rumput	23		
Mengangkat Geladak Mesin Rumput ke Kedudukan Angkut	23		
Melaraskan Ketinggian Pemoangan	24		
Membuat Belokan Tajam	25		
Selepas Pengendalian	25		
Keselamatan Selepas Pengendalian	25		
Membersihkan dan Memeriksa	25		
Titik Ikat	26		
Mengangkut Mesin	26		
Penyelenggaraan	27		
Jadual Penyelenggaraan yang Disyorkan	27		
Mengangkat Mesin Rumput	28		
Mengakses Geladak Mesin Rumput	28		
Pelinciran	29		
Menservis Kotak Gear	32		
Memeriksa Tali Sawat Mesin Rumput	35		
Menggantikan Tali Sawat Mesin Rumput	35		

Keselamatan

Keselamatan Am

Produk ini mampu memotong tangan dan kaki serta melemparkan objek. Sentiasa ikuti semua arahan keselamatan untuk mengelakkan kecederaan diri yang parah.

Penggunaan produk ini untuk tujuan selain penggunaan yang dimaksudkan mungkin membahayakan anda dan orang yang berhampiran.

- Baca dan fahami kandungan *Manual Pengendali* ini sebelum menggunakan mesin rumput ini.
- Berikan perhatian yang sepenuhnya ketika mengendalikan kenderaan tunda dan mesin rumput. Jangan lakukan aktiviti yang akan mendatangkan gangguan. Jika tidak, kecederaan atau kerosakan harta mungkin berlaku.
- Jauhkan tangan atau kaki anda dari komponen mesin yang bergerak.
- Jangan kendalikan mesin rumput tanpa melengkapi diri dengan semua pelindung dan

peranti perlindungan keselamatan lain yang berfungsi sewaktu mengendalikan mesin.

- Jauhi semua bukaan luahan. Pastikan orang lain dan haiwan peliharaan menjauhi mesin rumput.
- Pastikan kanak-kanak menjauhi kawasan pengendalian. Jangan benarkan kanak-kanak mengendalikan kenderaan tunda atau mesin rumput.
- Hentikan mesin, gunakan brek henti, matikan kuasa enjin, keluarkan kunci dan tunggu sehingga semua bahagian yang bergerak untuk berhenti sebelum menservis atau membersihkan mesin rumput.

Penggunaan atau penyelenggaraan yang tidak wajar pada mesin rumput ini boleh menyebabkan kecederaan. Untuk mengurangkan kemungkinan berlakunya kecederaan, patuhi arahan keselamatan ini dan sentiasa berikan perhatian kepada simbol isyarat keselamatan ▲, yang bermaksud Perhatian, Amaran atau Bahaya—arahan keselamatan peribadi. Kegagalan untuk mematuhi arahan ini mungkin menyebabkan kecederaan diri atau kematian.

Pelekat Keselamatan dan Arahan



Pelekat dan arahan keselamatan mudah didapati oleh pengendali dan akan dinyatakan berhampiran bahagian yang mungkin mendatangkan bahaya. Gantikan pelekat yang rosak atau hilang.



110-4668

decal110-4668

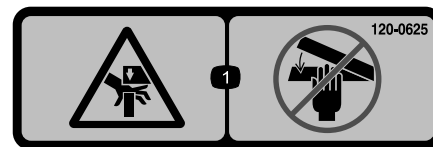
1. Bahaya terbelit, aci—jauhi bahagian yang bergerak.
2. Kelajuan PTO dan arah input.
3. Gunakan klip untuk mengikat kabel renggang apabila kabel tidak digunakan. Gunakan kabel renggang untuk menyokong sadap kuasa apabila mesin ditanggalkan daripada traktor.



119-6807

decal119-6807

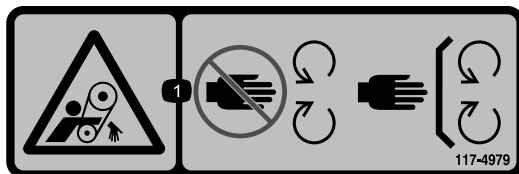
1. Amaran—jangan pijak



120-0625

decal120-0625

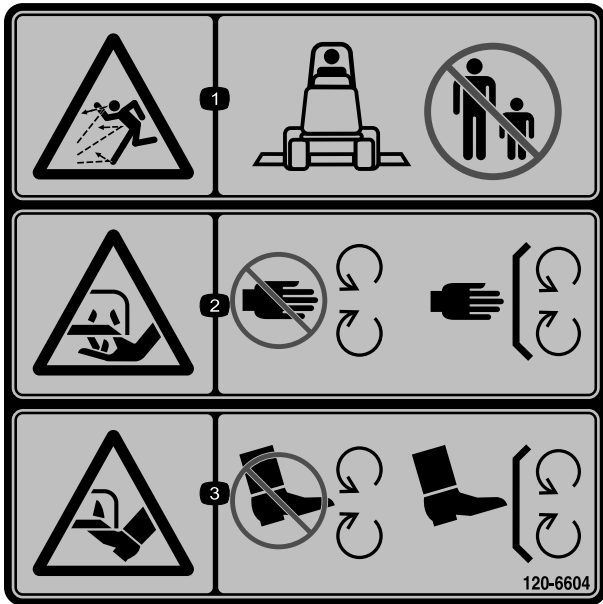
1. Titik jepitan, tangan—jauhkan tangan.



117-4979

decal117-4979

1. Bahaya terbelit, tali sawat—jauhi bahagian yang bergerak; gunakan semua pelindung dan pengadang.



120-6604

decal120-6604

1. Bahaya objek dilempar—pastikan tiada orang lain yang berhampiran mesin.
2. Bahaya pemotongan/pengeratan pada tangan, bilah mesin rumput—jauhi bahagian yang bergerak; gunakan semua pelindung dan pengadang.
3. Bahaya pemotongan/pengeratan pada kaki, bilah mesin rumput—jauhi bahagian yang bergerak; gunakan semua pelindung dan pengadang.



125-6110

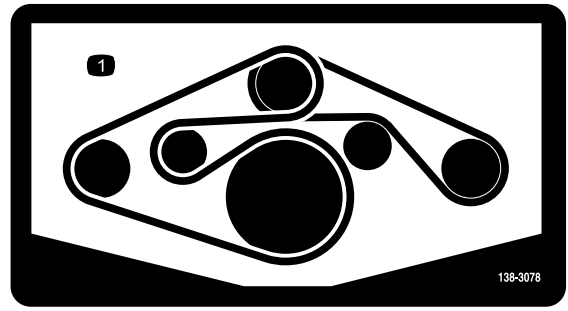
decal125-6110

1. Bahaya hempas—jangan berdiri di bawah mana-mana bahagian mesin.

▲ WARNING: Cancer and Reproductive Harm - www.P65Warnings.ca.gov.
For more information, please visit www.ttcoCAProp65.com

133-8061

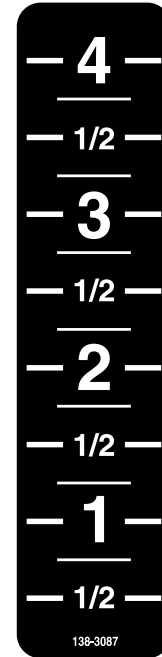
decal133-8061



138-3078

decal138-3078

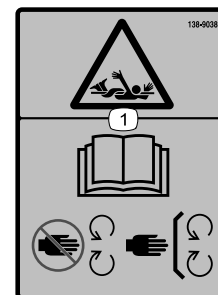
1. Penyaluran tali sawat



138-3087

decal138-3087

Pelekat bahaya terbelit CE 138-9038



138-9038

decal138-9038

1. Bahaya terbelit—baca *Manual Pengendali*; jauhi bahagian yang bergerak; gunakan semua pelindung dan pengadang.

Persediaan

Alat ganti Lerai

Gunakan carta di bawah untuk mengesahkan bahawa semua alat ganti telah dihantar.

Prosedur	Perihal	Kuantiti	Gunakan
1	Pelekat bahaya terbelit CE	4	Tampalkan pelekat bahaya terbelit—mesin rumput CE
2	Tombol	6	Pasang tombol penutup geladak.
3	Tiada alat ganti diperlukan	–	Laraskan kedudukan bar tarik bagi mesin.
4	Tiada alat ganti diperlukan	–	Laraskan bar tunda pada mesin rumput
5	Tiada alat ganti diperlukan	–	Tukar bar tunda cemat kepada bar tunda engsel.
6	Separuh aci pemacu PTO (hadapan)	1	Memasang aci pemacu PTO.
7	Tali kunci geladak	1	Lilitkan tali selak geladak pada mesin rumput.

Alat Ganti Media dan Tambahan

Perihal	Kuantiti	Gunakan
Manual Pengendali	1	Baca manual ini sebelum menggunakan mesin rumput putar tarik belakang.

1

Menampalkan Pelekat Bahaya Terbelit

Mesin Rumput CE

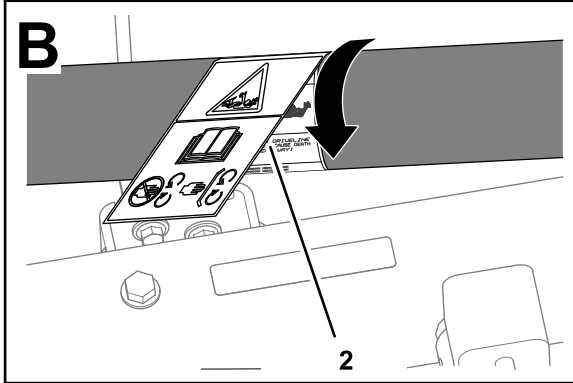
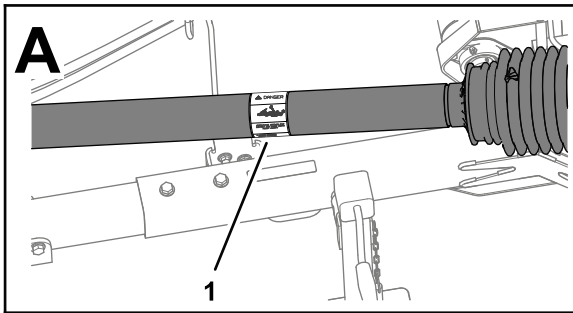
Alat ganti yang diperlukan untuk prosedur ini:

4	Pelekat bahaya terbelit CE
---	----------------------------

Prosedur

Penting: Prosedur ini adalah wajib untuk semua negara CE dan semua tempat yang mana bahasa Inggeris bukan bahasa pertuturan yang lazim.

1. Putarkan pelindung aci untuk mengakses pelekat bahaya terbelit yang sedia ada ([Rajah 3](#)).



Rajah 3

g270806

1. Pelekat bahaya terbelit sedia ada
2. Pelekat bahaya terbelit CE

2. Bersihkan pelekat bahaya terbelit sedia ada dan bahagian pelindung di sekeliling pelekat.
3. Tanggalkan lapik daripada pelekat bahaya terbelit CE.
4. Tampilkan pelekat bahaya terbelit CE pada pelekat bahaya terbelit sedia ada (Rajah 3).
5. Ulangi langkah 1 hingga 4 untuk 3 pelindung aci yang lain.

2

Memasang Tombol Penutup Geladak

Mesin Rumput Bukan CE

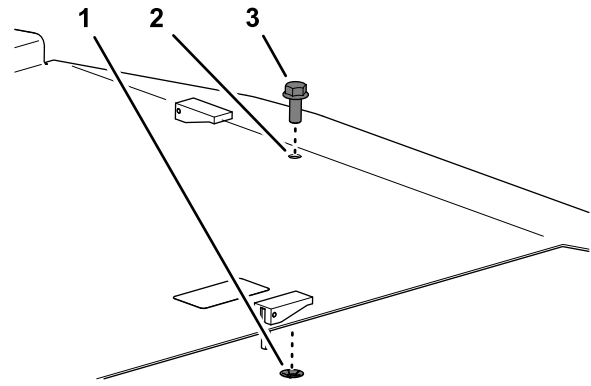
Alat ganti yang diperlukan untuk prosedur ini:

6	Tombol
---	--------

Prosedur

1. Tanggalkan penutup geladak mesin rumput; rujuk [Menanggalkan Penutup Geladak \(halaman 28\)](#).

2. Tanggalkan nat tolak yang mengunci bolt pada penutup geladak dan tanggalkan bolt daripada penutup (Rajah 4).



Rajah 4

g264078

1. Bolt
2. Penutup geladak
3. Nat tolak

3. Pasangkan penutup geladak mesin rumput dengan tombol; rujuk [Memasang Penutup Geladak \(halaman 29\)](#).
4. Ulangi langkah 1 hingga 3 untuk penutup geladak yang selebihnya,

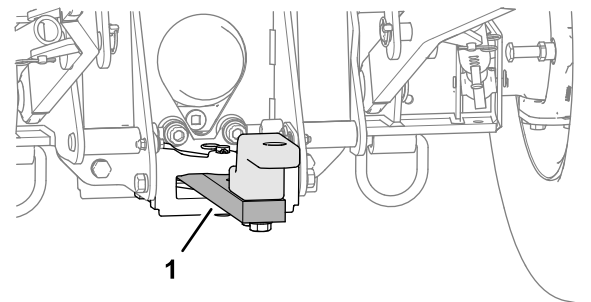
3

Melaraskan Kedudukan Bar Tarik pada Kenderaan Tunda

Tiada Alat Ganti Diperlukan

Prosedur

Laraskan bar tarik (Rajah 5) pada kenderaan tunda kepada kedudukan dipanjangkan; rujuk *Manual Pengendali* bagi kenderaan tunda anda.



Rajah 5

g250235

1. Bar tarik (kedudukan dipanjangkan)

4

Melaraskan Bar Tunda pada Mesin Rumput

Tiada Alat Ganti Diperlukan

Menilai Tapak Kerja

Pertimbangkan keadaan tapak kerja berikut untuk menentukan kedudukan bar tunda pada mesin rumput:

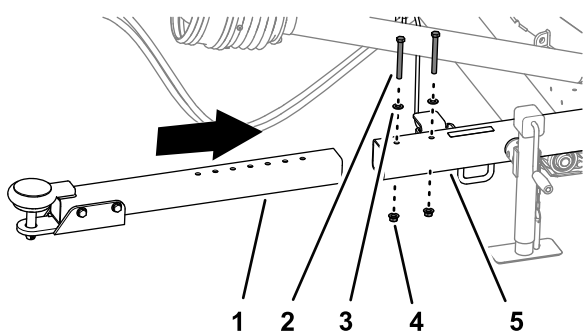
- Tanah rumput dengan bukit dan cerun di garis bentuk—tetapkan bar tunda kepada panjang yang lebih pendek.
- Tanah rumput yang kebanyakannya rata—tetapkan bar tunda kepada panjang yang lebih panjang.

Perhatian: Anda boleh cuba menetapkan kedudukan di tengah pada panjang bar tunda jika tapak kerja terdiri daripada gabungan kawasan yang rata dan berbukit.

Melaraskan Panjang Bar Tunda

Perhatian: Bar tunda pada mesin rumput mengandungi 5 kedudukan bar tunda yang membolehkan anda melaraskan panjang sebanyak 20cm (8 inci).

1. Tanggalkan nat kunci bebibir, 2 skru penutup dan 2 sesendal yang mengunci tiub penyangkut pada tiub penerima ([Rajah 6](#)).



Rajah 6

g250236

- | | |
|--------------------|------------------|
| 1. Tiub penyangkut | 4. Nat bebibir |
| 2. Skru penutup | 5. Tiub penerima |
| 3. Sesendal | |

2. Laraskan kedudukan tiub penyangkut di dalam tiub penerima menurut kedudukan yang anda tentukan dalam [Menilai Tapak Kerja](#) (halaman 8).

3. Pasangkan tiub penyangkut pada tiub penerima menggunakan nat kunci bebibir, skru penutup dan sesendal yang anda tanggalkan dalam langkah 1.
4. Laraskan tork nat dan skru penutup kepada 91 113N·m (6783 kaki-lb).

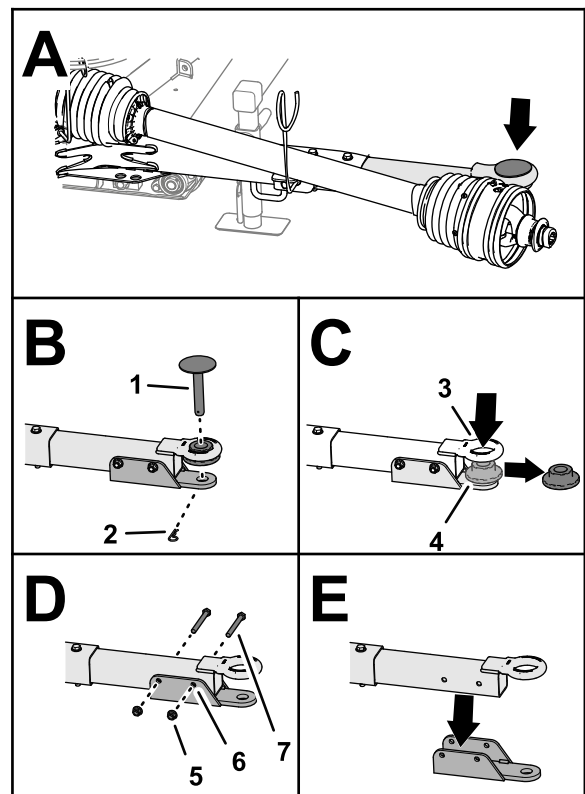
5

Menukar Bar Tunda Cemat kepada Bar Tunda Engsel

Tiada Alat Ganti Diperlukan

Prosedur

1. Tanggalkan cemat baji yang mengunci cemat sangkut pada bar tunda dan tanggalkan cemat sangkut ([Rajah 7](#)).



Rajah 7

g250399

- | | |
|---------------------|----------------------|
| 1. Cemat sangkut | 5. Nat kunci bebibir |
| 2. Cemat baji | 6. Pendakap pangsi |
| 3. Mata engsel | 7. Skru penutup |
| 4. Sesendal bebibir | |

2. Tanggalkan sesendal bebibir daripada mata engsel ([Rajah 7](#)).

- Tanggalkan 2 nat kunci bebibir dan 2 skru penutup yang mengunci pendakap pangsi pada bar tunda dan tanggalkan pendakap pangsi ([Rajah 7](#)).

Perhatian: Kekalkan cemat baji, cemat sangkut, nat kunci bebibir, skru penutup dan pendakap pangsi untuk menukar bar tunda engsel kepada bar tunda pin.

6

Memasang Aci Pemacu PTO

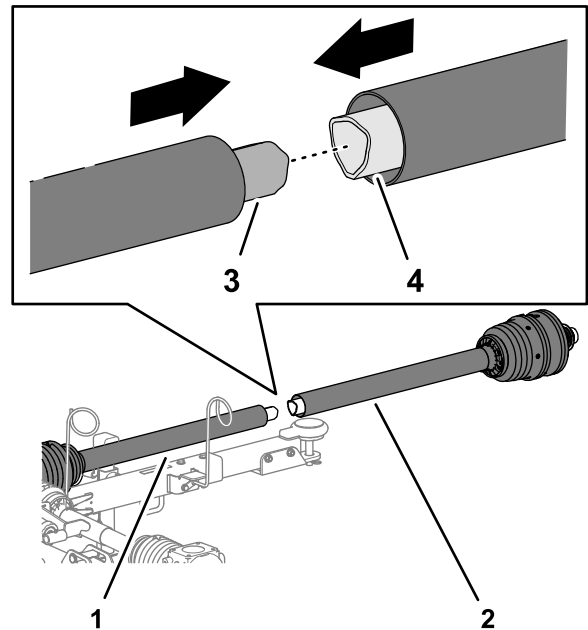
Alat ganti yang diperlukan untuk prosedur ini:

1	Separuh aci pemacu PTO (hadapan)
---	----------------------------------

Prosedur

- Jajarkan tiub dalaman separuh aci pemacu PTO belakang dengan tiub luaran separuh aci pemacu PTO hadapan dan cantumkan kedua-dua tiub ([Rajah 8](#)).

Penting: Hujung tiub aci pemacu PTO dalaman dan luaran hanya boleh dipasangkan melalui 1 arah—jangan cantum secara paksa.

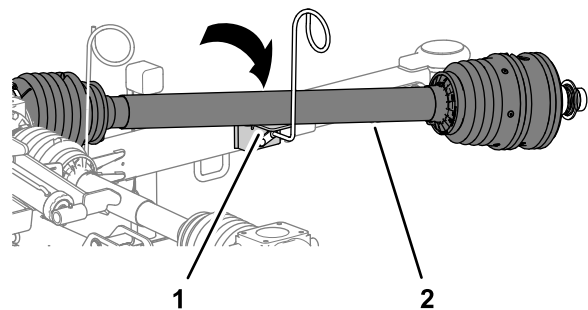


Rajah 8

g270859

- Separuh aci pemacu PTO belakang
- Separuh aci pemacu PTO hadapan
- Tiub dalaman
- Tiub luaran

- Alihkan aci pemacu PTO ke atas tempat letak aci pemacu pada panduan hos ([Rajah 9](#)).

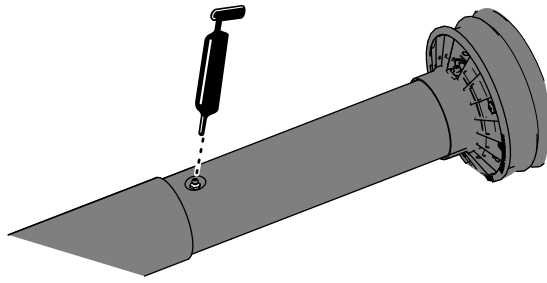


Rajah 9

g270860

- Tempat letak aci pemacu (panduan hos)
- Acu pemacu PTO

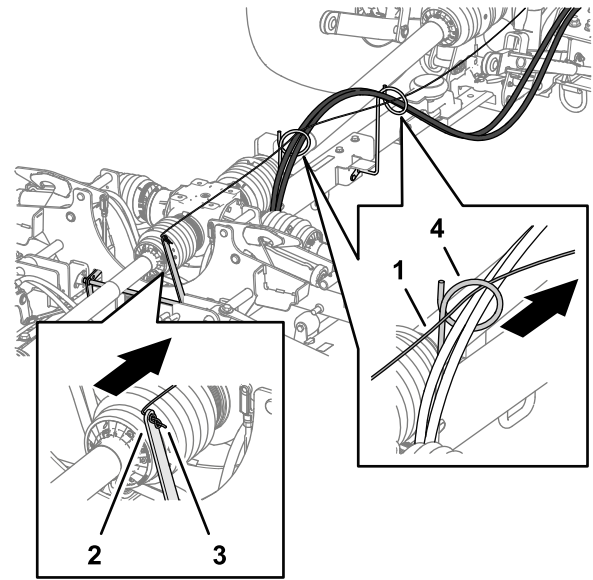
- Panjangkan aci pemacu PTO secara separa untuk mengakses pemasangan gris berhampiran bahagian tengah pelindung aci pemacu dalam ([Rajah 10](#)).



Rajah 10

g264298

4. Sapukan gris pada pemasangan gris untuk penyambung aci pemacu sorong tarik seperti yang ditunjukkan dalam [Rajah 10](#).



Rajah 12

g260004

1. Tali kunci geladak
2. Tuil kunci
3. Hujung tali kunci geladak yang bersimpul
4. Panduan hos

7

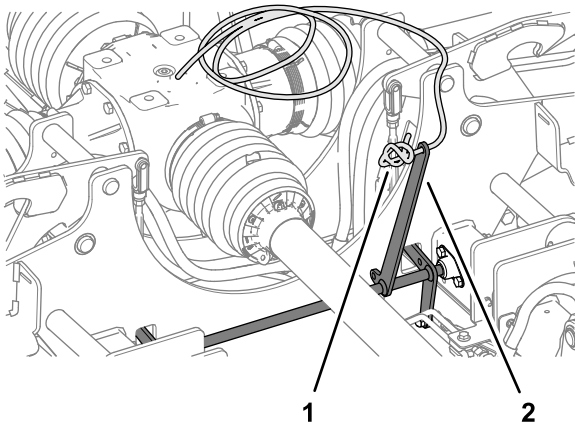
Memasang Tali Kunci Geladak pada Mesin Rumput

Alat ganti yang diperlukan untuk prosedur ini:

1	Tali kunci geladak
---	--------------------

Prosedur

1. Masukkan hujung tali kunci geladak melalui lubang di dalam tali kunci dan ikatkan tali sehingga ketat ([Rajah 11](#)).



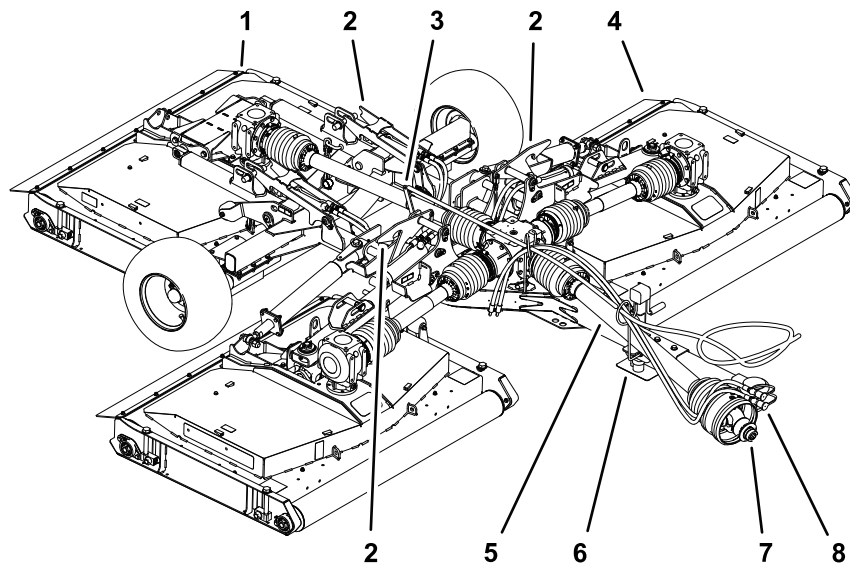
Rajah 11

g272421

1. Tali kunci geladak
2. Tuil kunci

2. Lilitkan hujung tali kunci geladak yang bebas dari tali kunci melalui 2 panduan hos pada mesin ([Rajah 12](#)).

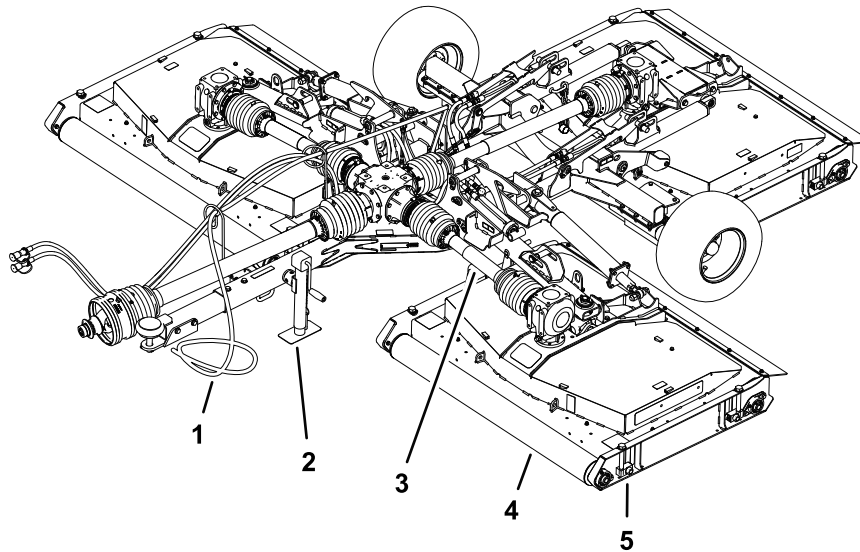
Gambaran Keseluruhan Produk



g262052

Rajah 13

- | | | |
|----------------------------------|--|---|
| 1. Geladak mesin rumput belakang | 4. Geladak mesin rumput luaran | 7. Gandingan penyambungan pantas (aci pemacu PTO) |
| 2. Kunci geladak | 5. Pelindung (aci pemacu PTO) | 8. Hos hidraulik |
| 3. Tuil kunci | 6. Panduan hos dan tempat letak aci pemacu | |



g262053

Rajah 14

- | | | |
|-----------------------|-----------------------------------|----------------------------------|
| 1. Tali kunci geladak | 3. Pelindung (aci pemacu geladak) | 5. Pelaras ketinggian pemotongan |
| 2. Dirian | 4. Pengelek | |

Spesifikasi

Perhatian: Spesifikasi dan reka bentuk tertakluk pada perubahan tanpa diberikan notis.

Spesifikasi Kenderaan Tunda

Pengadaran kuasa output PTO minimum	26kW (35hp)
Kelajuan PTO yang disyorkan	540rpm
Putaran PTO	Mengikut arah jam (dilihat dari belakang kenderaan tunda)
Spindel PTO	Diameter 34.8mm (1 $\frac{3}{8}$ inci), 6 gelugur
Tekanan hidraulik minimum	13,790kPa (2000psi)
Sistem tunda	Bar tarik dan cemat—diameter 25mm (1 inci)
	Engsel

Spesifikasi Mesin Rumput

Berat		1354kg (2984lb)
Berat lidah		313kg (691lb)
Lebar	Kedudukan potong	381cm (150 inci)
	Kedudukan angkut— HOC 13mm (½ inci)	218cm (86 inci)
Tinggi	Kedudukan potong	78cm (31 inci)
	Kedudukan angkut	193cm (76 inci)
Panjang	Penyangkut dipanjangkan sepenuhnya	371cm (146 inci)
Lebar pemotongan		365cm (144 inci)
Ketinggian pemotongan		13102mm (½4 inci)
Kapasiti Pemotongan	9.7km/j	3.5 hektar/jam
Kelajuan Angkut Maksimum		30km/j

Alat Tambahan/Aksesori

Pelbagai alat tambahan dan aksesori yang diluluskan oleh Toro sedia untuk digunakan dengan mesin untuk mempertingkatkan dan mengembangkan keupayaan mesin. Hubungi Penjual atau Penedar Servis Dibenarkan anda atau pergi ke www.Toro.com untuk mendapatkan senarai bagi semua alat tambahan dan aksesori yang diluluskan.

Untuk memastikan prestasi optimum dan pengesahan keselamatan yang berterusan bagi mesin, hanya gunakan alat ganti dan aksesori Toro yang asli. Alat ganti dan aksesori yang dibuat oleh pengilang lain mungkin berbahaya dan penggunaan sedemikian akan membatalkan waranti produk.

Pengendalian

Sebelum Pengendalian

Keselamatan Sebelum Pengendalian

Keselamatan Am

- Jangan benarkan kanak-kanak atau orang yang tidak terlatih untuk mengendalikan atau menservis mesin. Peraturan setempat mungkin menghadkan umur pengendali. Pemilik bertanggungjawab untuk melatih semua pengendali dan mekanik.
- Jauhkan tangan anda dari bahagian pangsi penyambung ketika mengendalikan aci pemacu PTO.
- Jangan pijak pada, di atas atau di bawah PTO atau aci pemacu.
- Biasakan diri dengan pengendalian yang selamat pada kelengkapan, kawalan pengendali dan tanda keselamatan.
- Ketahui cara menghentikan mesin dan mematikan kuasa enjin dengan segera.
- Jangan gunakan penyesuai atau sambungan gelugur PTO.
- Hanya gunakan kenderaan tunda dengan mesin rumput yang mempunyai kelajuan PTO maksimum 540rpm (9 putaran per saat).
- Pastikan pelindung dan pengadang dipasangkan dan diselenggarakan dengan sewajarnya. Gantikan pelindung dan pengadang yang tiada, rosak atau lusuh sebelum menggunakan mesin.
- Pastikan aci pemacu PTO tidak menyentuh bar tarik
- Sebelum memotong, sentiasa periksa mesin untuk memastikan bilah, bolt bilah dan pemasangan pemotongan dalam keadaan berfungsi yang baik. Gantikan bilah yang haus atau rosak dan bolt di dalam set untuk mengekalkan keseimbangan.
- Periksa kawasan yang anda akan menggunakan mesin dan alihkan semua objek yang mungkin terpelanting dari mesin.
- Pastikan kenderaan tunda anda sesuai untuk digunakan dengan mesin rumput yang seberat ini dengan mendapatkan pengesahan daripada penjual atau pengilang kenderaan tunda anda.

Kawalan Traktor

Biasakan diri dengan pengendalian kawalan traktor berikut sebelum anda mesin rumput:

- Penggunaan PTO
- Kelajuan enjin/PTO
- Kawalan alat tambahan belakang (angkat/turun)
- Pengendalian injap bantu
- Cekam
- Pendikit
- Pilihan gear
- Brek henti

Penting: Rujuk *Manual Pengendali* traktor untuk mendapatkan arahan pengendalian.

Kawalan Unit Cengkaman Outcross

Rujuk *Manual Pengendali* unit cengkaman Outcross untuk mendapatkan maklumat tentang kawalan dan pengendalian serta maklumat tambahan tentang penyediaan kenderaan untuk alat tambahan ini.

Kelajuan PTO

Mesin rumput ini direka bentuk untuk dikendalikan pada kelajuan PTO sehingga 540rpm. Kebanyakan kenderaan tunda menunjukkan kedudukan 540rpm PTO pada takometer.

Tempoh Latihan

Sebelum menggunakan mesin rumput, latih untuk menggunakan mesin rumput di tempat yang tiada halangan. Kendalikan kenderaan tunda pada tetapan gear dan kelajuan pemacu PTO yang disyorkan dan biasakan diri sepenuhnya dengan ciri pemanduan kenderaan tunda dan mesin rumput tersebut. Latih untuk mengangkat dan menurunkan geladak mesin rumput, menghentikan dan memulakan pemacu PTO serta menjajarkan mesin dengan laluan terdahulu. Sesi latihan akan meningkatkan keyakinan untuk mengendalikan mesin rumput dan membantu anda memastikan penggunaan teknik memotong rumput yang bersesuaian.

⚠ AWAS

Alat tambahan yang sedang berjalan boleh menyebabkan kecederaan diri.

Untuk mengelakkan kecederaan diri, jangan tinggalkan tempat duduk pengendali sebelum melepaskan pemacu PTO, menggunakan brek henti, mematikan kuasa enjin dan mengeluarkan kunci. Pastikan semua peranti keselamatan dipasangkan di tempat yang tepat sebelum meneruskan pengendalian.

Memeriksa Tekanan Udara Tayar

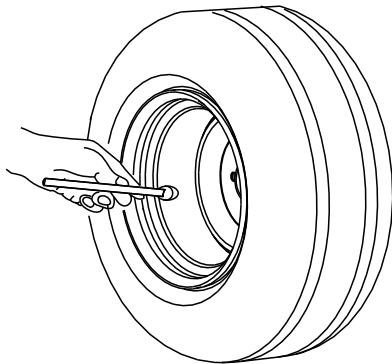
Selang Servis: Sebelum setiap penggunaan atau setiap hari

▲ BAHAYA

Tekanan tayar yang rendah akan mengurangkan kestabilan mesin rumput apabila mesin rumput diangkat. Ini mungkin menyebabkan mesin terbalik lalu mendatangkan kecederaan diri atau kematian.

Jangan kendalikan mesin rumput dengan tayar yang tidak cukup angin.

1. Periksa tekanan udara tayar setiap hari.
Tekanan yang harus dicapai ialah 207kPa (30psi).



G001055

Rajah 15

g001055

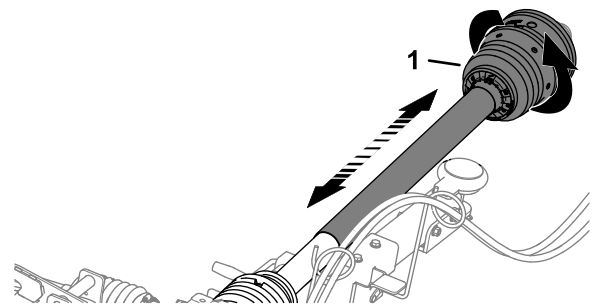
2. Jika tekanan udara tayar bukan 207kPa (30psi), isi udara atau singkirkan udara dari tayar.

Memeriksa Pelindung PTO dan Aci Pemacu

Selang Servis: Sebelum setiap penggunaan atau setiap hari

1. Jika dipasangkan pada kenderaan tunda, tanggalkan aci pemacu.
2. Putarkan separuh pelindung aci PTO hadapan sebanyak satu putaran penuh (Rajah 16).

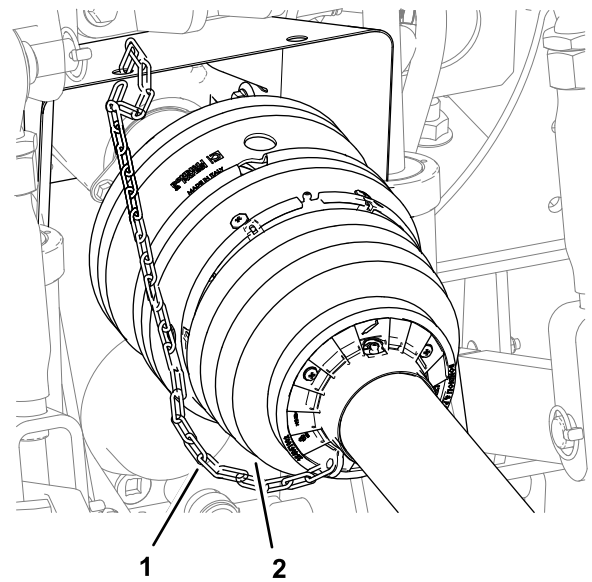
Perhatian: Bersihkan atau gantikan pelindung aci jika pelindung tersebut tidak berputar secara bebas.



g262236

Rajah 16

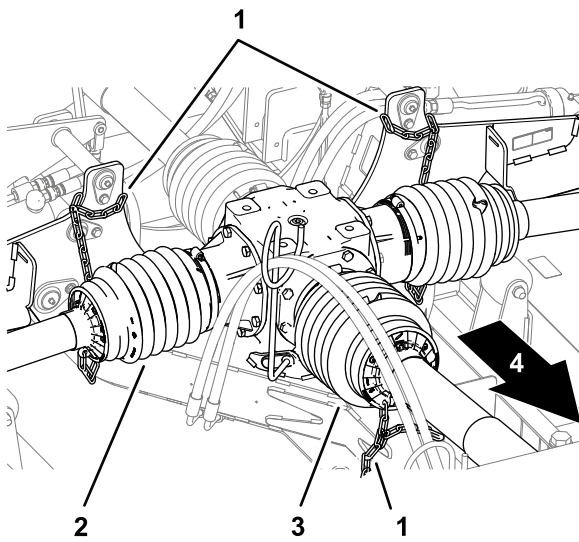
1. Pelindung aci PTO (separuh hadapan)
 3. Rapatkan dan pisahkan separuh pelindung aci PTO hadapan untuk memastikan pelindung tersebut dapat disorong tarik dengan bebas (Rajah 16).
- Perhatian:** Bersihkan atau gantikan pelindung aci jika pelindung tersebut tidak dapat disorong tarik secara bebas.
4. Jika ditanggalkan daripada kenderaan tunda, pasang aci pemacu; rujuk [Menyambungkan Aci Pemacu pada PTO](#) (halaman 18).
 5. Periksa bahawa rantai penahan dipasangkan di antara pelindung aci PTO hadapan dengan bahagian pegun pada kenderaan tunda (Rajah 17).



g264215

Rajah 17

1. Pelindung aci PTO (separuh hadapan)
2. Rantai penahan
6. Periksa bahawa rantai penahan disambungkan pada pelindung aci PTO belakang, pelindung aci pemacu dan rangka mesin rumput (Rajah 18 dan Rajah 21).

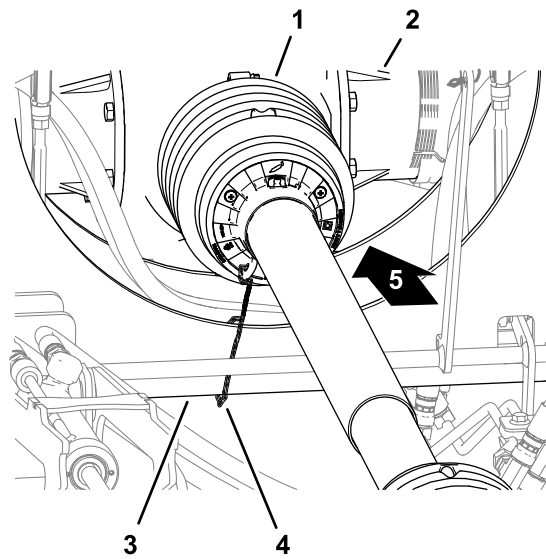


Rajah 18

Geladak Kiri, Geladak Kanan dan Pelindung Aci Pemacu PTO

- | | |
|-------------------------|----------------------|
| 1. Rantai penahan | 3. pelindung aci PTO |
| 2. pelindung aci pemacu | 4. Hadapan mesin |

g271527

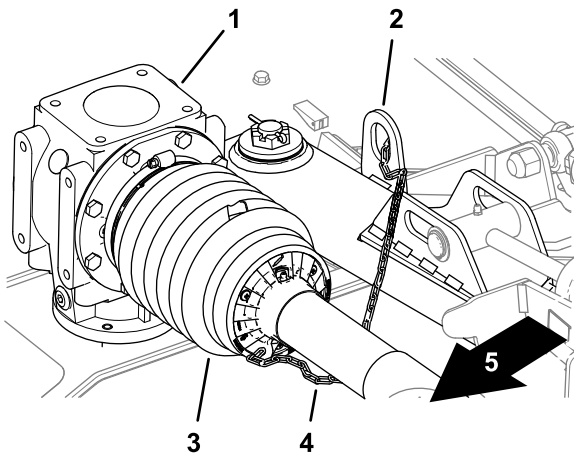


Rajah 20

Pelindung Aci Pemacu Geladak Tengah

- | | |
|--|-------------------|
| 1. pelindung aci pemacu (geladak tengah) | 4. Rantai penahan |
| 2. Kotak gear tengah | 5. Hadapan mesin |
| 3. Rangka lengan angkat belakang | |

g271526

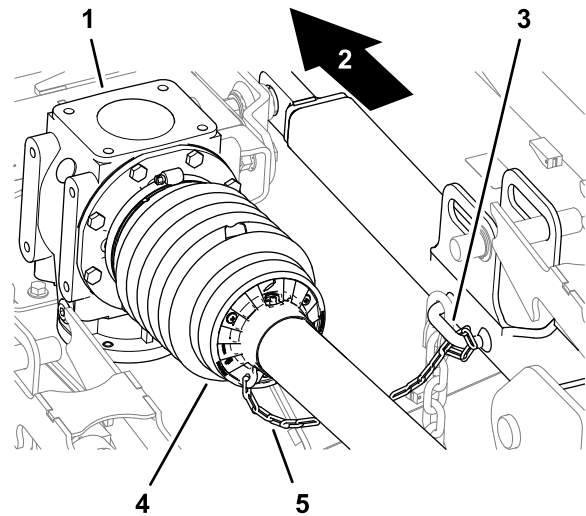


Rajah 19

Pelindung Aci Pemacu Geladak Kiri

- | | |
|-------------------------|-------------------|
| 1. Kotak gear geladak | 4. Rantai penahan |
| 2. Tab angkat | 5. Hadapan mesin |
| 3. pelindung aci pemacu | |

g271528



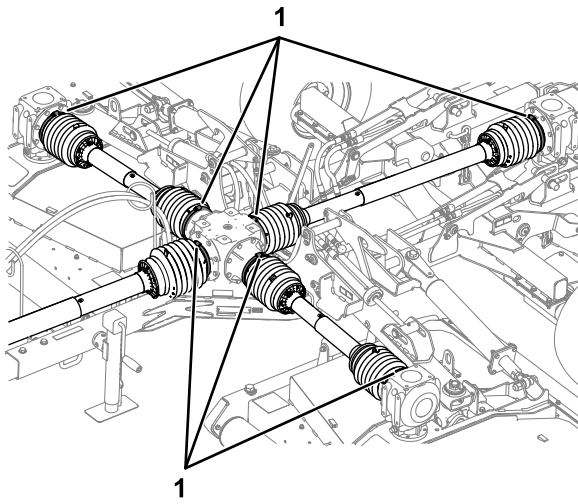
Rajah 21

Pelindung Aci Pemacu Geladak Tengah

- | | |
|----------------------------|--|
| 1. Kotak gear geladak | 4. pelindung aci pemacu (geladak tengah) |
| 2. Bahagian belakang mesin | 5. Rantai penahan |
| 3. Gelang ikatan | |

g271550

7. Periksa bahawa 7 pengapit hos menguncikan pelindung aci pemacu dengan kukuh pada bahagian tengah dan kotak gear geladak ([Rajah 22](#)).



Rajah 22

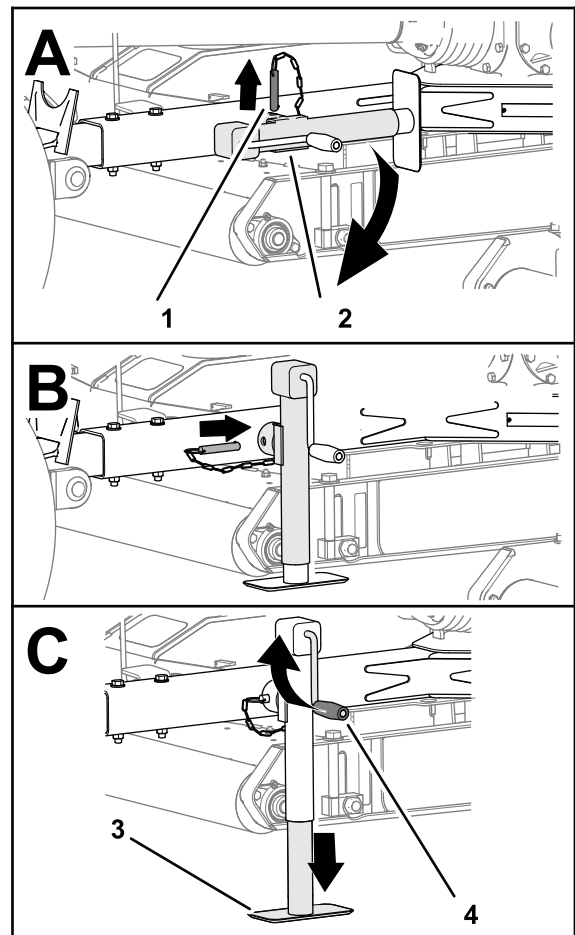
g264297

1. Pengapit hos

Menggunakan Dirian Bar Tunda

Menyokong Mesin Rumput dengan Dirian

1. Letakkan mesin di permukaan yang rata, alihkan tuil anjakan kepada kedudukan NEUTRAL.
2. Gunakan brek henti, matikan kuasa enjin, keluarkan kunci dan tunggu sehingga semua bahagian yang bergerak untuk berhenti.
3. Tanggalkan cemat dan putarkan dirian bar tunda secara menegak (Rajah 23).

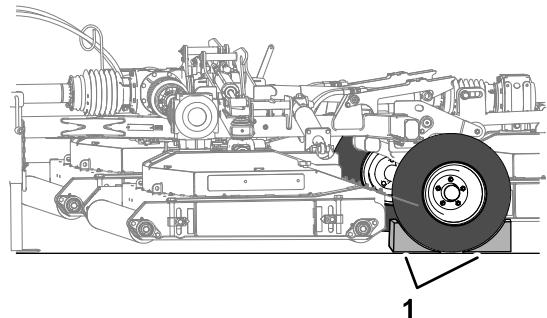


Rajah 23

g250413

- | | |
|---------------------|------------------|
| 1. Cemat | 3. Pad dirian |
| 2. Dirian bar tunda | 4. Hendal dirian |

4. Jajarkan lubang di dalam bar tunda dengan lubang di dalam dirian (Rajah 23).
5. Masukkan cemat melalui lubang ke dalam bar tunda dan dirian (Rajah 23).
6. Putarkan hendal dirian sehingga dirian menyokong berat mesin rumput dengan sepenuhnya.
7. Sendalkan kedua-dua tayar pada mesin rumput (Rajah 24).



Rajah 24

g256133

1. Sendal roda

8. Tanggalkan hos hidraulik dan aci pemacu PTO daripada kenderaan tunda.
9. Tanggalkan penyangkut daripada bar tunda.
10. Pandu kenderaan tunda dalam garis lurus menjauhi mesin rumput.

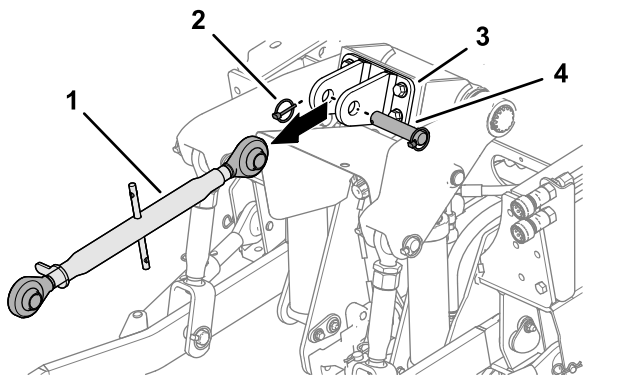
Menyimpan Dirian

1. Pastikan mesin rumput dipasang dengan kukuh pada kenderaan tunda.
2. Putarkan hendal dirian untuk mengangkat pad dirian dengan sepenuhnya; rujuk [Rajah 23](#) dalam [Menggunakan Dirian Bar Tunda](#) (halaman 16).
3. Tanggalkan cemat dan putarkan dirian bar tunda secara mendatar.
4. Jajarkan lubang di dalam bar tunda dengan lubang di dalam dirian.
5. Masukkan cemat melalui lubang ke dalam bar tunda dan dirian.

Memasangkan Mesin Rumput pada Kenderaan Tunda

Menyediakan Kenderaan Tunda dan Mesin Rumput

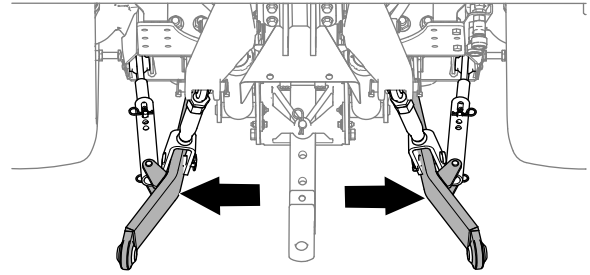
1. Pastikan mesin rumput disokong dengan dirian bar tunda; rujuk [Menggunakan Dirian Bar Tunda](#) (halaman 16).
2. Turunkan penyangkut 3 titik; rujuk *Manual Pengendali* bagi kenderaan tunda anda.
3. Jika dipasangkan, tanggalkan cemat gantung, cemat pangsi dan pautan 3 titik atas dari pendakap pautan atas ([Rajah 25](#)).



Rajah 25

- | | |
|------------------------|-------------------------|
| 1. Pautan 3 titik atas | 3. Pendakap pautan atas |
| 2. Cemat gantung | 4. Cemat pangsi |

4. Laraskan lengan penstabil ([Rajah 26](#)) ke arah luar dengan sepenuhnya; rujuk *Manual Pengendali* bagi mesin tunda.



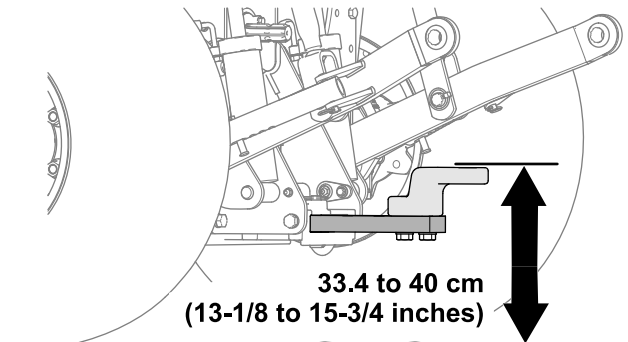
Rajah 26

g264148

5. Jika mesin rumput anda dilengkapi bar tunda cemat, tanggalkan cemat baji dan cemat sangkut dari bar tunda.
6. Jika kenderaan tunda anda dilengkapi penyangkut engsel, buka penyangkut.

Memilih Bar Tarik untuk Mesin Rumput

- Diameter lubang cemat sangkut: 31.75mm (1¼ inci).
- Tinggi untuk kerja: 33.440cm (13½-15¼ inci); rujuk [Rajah 27](#).



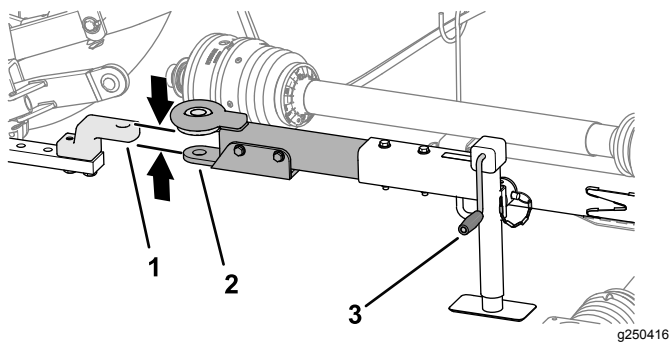
Rajah 27

g250512

- Pastikan bar tarik anda tidak mengganggu aci pemacu PTO.

Menyambungkan Mesin Rumput pada Kenderaan Tunda

1. Gunakan hendal dirian untuk mengangkat atau menurunkan dirian bar tunda dan jajarkan bar tunda dengan bar tarik atau penyangkut engsel ([Rajah 28](#)).



Rajah 28

Bar tunda cemat ditunjukkan

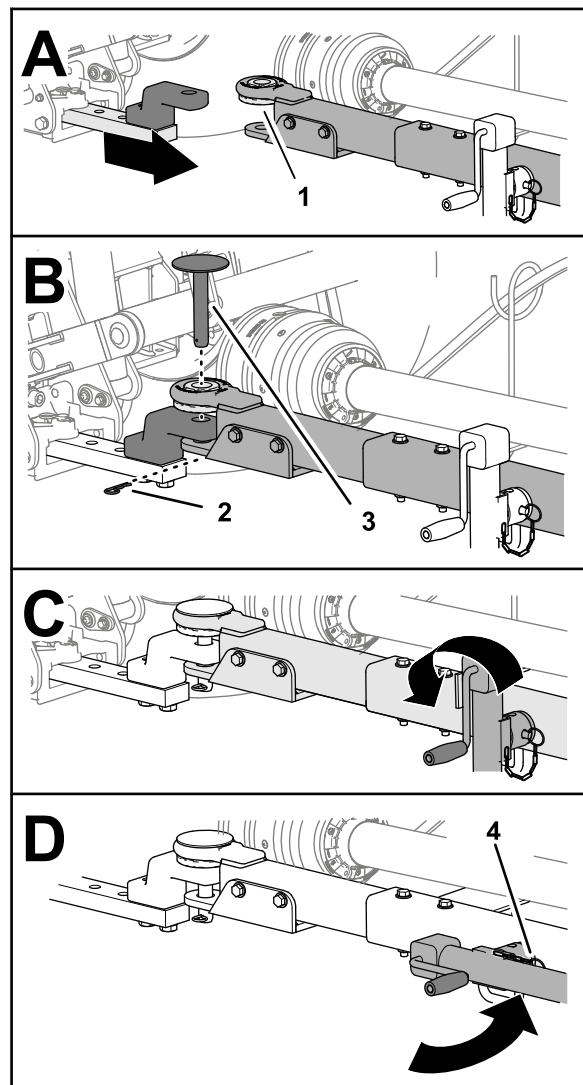
1. Bar tarik
2. Bar tunda
3. Hendal dirian

2. Angkat penyangkut 3 titik dengan sepenuhnya; rujuk *Manual Pengendali* bagi kenderaan tunda anda.

Perhatian: Jika dilengkapi, kuncikan penyangkut 3 titik.

3. Jajarkan bar tarik atau penyangkut engsel pada kenderaan tunda dengan bar tunda mesin rumput (**Rajah 28**).
4. Tetapkan tuil anjakan kepada kedudukan NEUTRAL, gunakan brek henti, matikan kuasa enjin, keluarkan kunci dan tunggu sehingga semua bahagian yang bergerak untuk berhenti.
5. Kuncikan bar tunda seperti berikut:

- Jika mesin rumput anda dilengkapi bar tunda cemat, masukkan cemat sangkut melalui lubang di dalam bar tunda dan bar tarik, kemudian kuncikan cemat menggunakan cemat baji (**Rajah 29**).



Rajah 29

Bar tunda cemat ditunjukkan

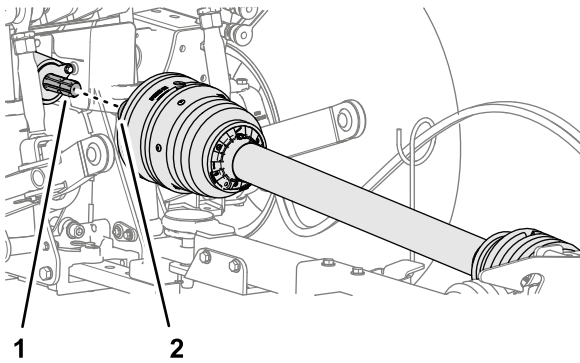
1. Sesendal bebibir
2. Cemat baji
3. Cemat sangkut
4. Cemat

- Jika kenderaan tunda anda dilengkapi penyangkut engsel, tutup dan kuncikan penyangkut.

6. Angkat dirian dengan sepenuhnya (**Rajah 29**).
7. Tanggalkan cemat yang menguncikan dirian pada bar tunda, putarkan dirian secara mendatar dan kuncikan dirian pada bar tunda menggunakan cemat (**Rajah 29**).

Menyambungkan Aci Pemacu pada PTO

1. Jajarkan gandingan penyambungan pantas pada aci pemacu PTO dengan aci output PTO (**Rajah 30**).

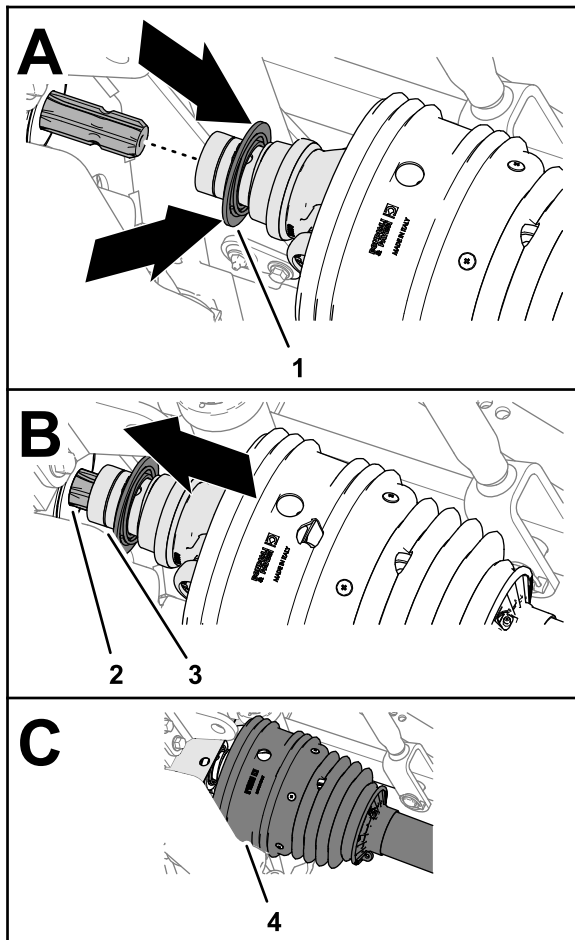


Rajah 30

g250417

1. Aci output PTO (mesin)
2. Gandungan penyambungan pantas (aci pemacu PTO)

2. Tarik balik relang kunci gandingan penyambungan pantas (Rajah 31).



Rajah 31

g250500

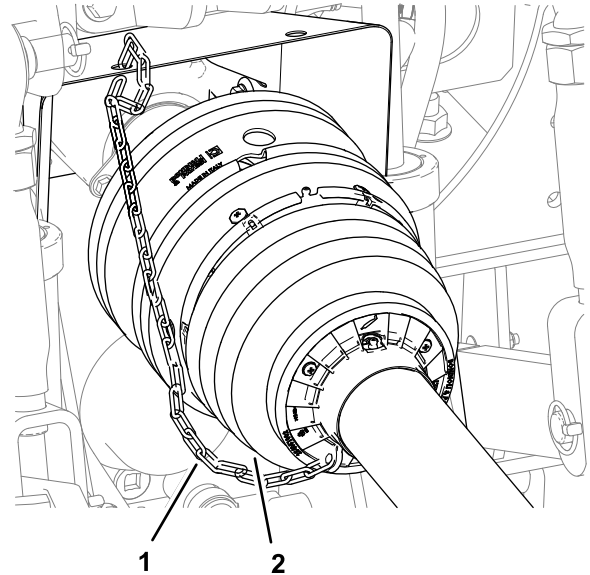
1. Relang kunci (gandingan penyambungan pantas)
2. Gelugur (aci output PTO)
3. Kuk aci pemacu
4. Pengadang

3. Apabila menarik balik relang kunci, tarik kuk aci pemacu PTO ke hadapan dan masukkan

soket gandingan melalui gelugur aci output PTO (Rajah 31).

4. Pastikan kunci pada gandingan penyambungan pantas berdetap pada alur aci output PTO dengan ketat.
5. Pastikan pengadang diletakkan di atas kuk aci pemacu (Rajah 31).
6. Pasangkan rantai penahan pada bahagian yang tetap pada kenderaan tunda (Rajah 32).

Penting: Pastikan bahagian kendur adalah mencukupi pada rantai penahan agar anda boleh membelokkan mesin ke dua-dua arah.



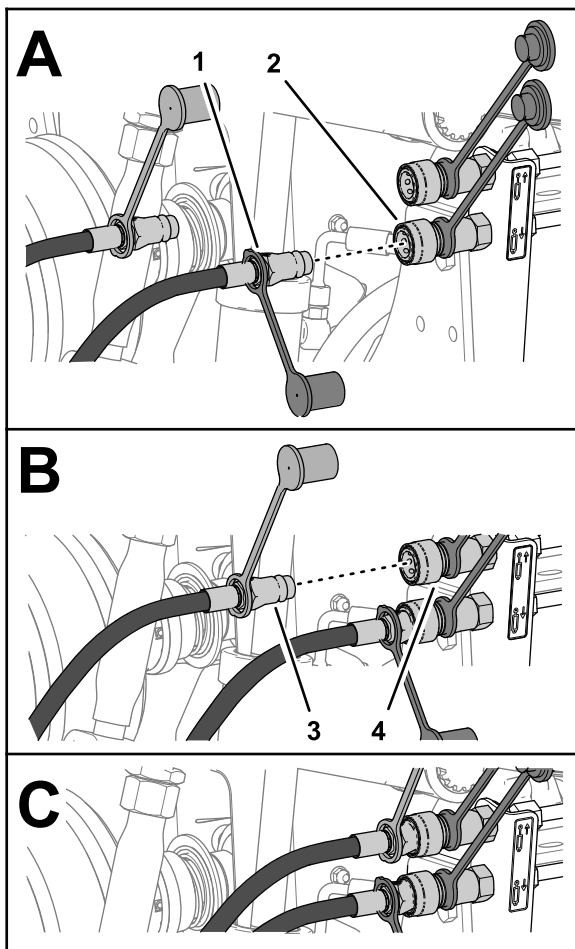
Rajah 32

g264215

1. Pelindung aci PTO (separuh hadapan)
2. Rantai penahan

Menyambungkan Hos Hidraulik

1. Kenal pasti pemasangan penanggalan pantas bagi litar angkat dan turun alat tambahan belakang bagi kenderaan tunda.
2. Tanggalkan penutup debu dari pemasangan penanggalan pantas pada kenderaan tunda.
3. Tanggalkan penutup debu hitam dari pemasangan penanggalan pantas pada hos pemanjangan silinder bagi mesin rumput
4. Sambungkan hos pemanjangan silinder pemasangan penyambungan pantas pada litar turun alat tambahan belakang gandingan penanggalan pantas (Rajah 33).



Rajah 33

g250538

- | | |
|--|--|
| 1. Pemasangan penyambungan pantas dengan penutup debu hitam (hos pemanjangan silinder) | 3. Pemasangan penyambungan pantas dengan penutup debu merah (hos penarikan balik silinder) |
| 2. Gandingan penyambungan pantas (litar turun alat tambahan belakang) | 4. Gandingan penyambungan pantas (litar angkat alat tambahan belakang) |

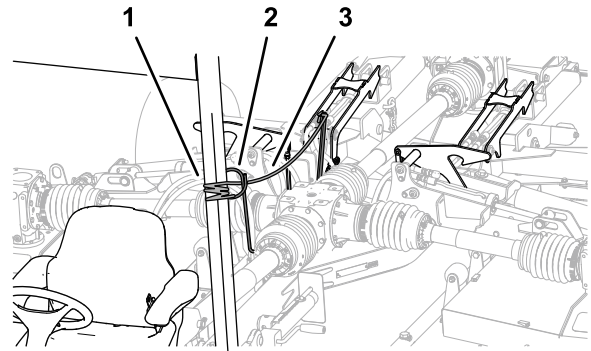
5. Tanggalkan penutup debu merah dari pemasangan penanggalan pantas pada hos penarikan balik silinder bagi mesin rumput
6. Sambungkan pemasangan penanggalan pantas bagi hos penarikan balik silinder pada litar angkat alat tambahan belakang gandingan penanggalan pantas.

Menyalurkan Tali Kunci Geladak pada Mesin

1. Lilitkan tali kunci geladak dari panduan hos ke arah tempat duduk pengendali (Rajah 34).

Penting: Pastikan tali adalah kendur agar mesin rumput boleh membelok ke kanan dan kiri dengan sepenuhnya di belakang

kenderaan tunda tanpa menambahkan ketegangan pada tali tetapi tidak menyentuh aci pemacu PTO.



g250665

Rajah 34

- | | |
|-------------------------|-----------------------|
| 1. Komponen casis tetap | 3. Tali kunci geladak |
| 2. Panduan hos | |

2. Ikat tali pada komponen casis tetap bagi kenderaan tunda seperti tiub ROPS (Rajah 34).

Penting: Jangan ikat tali kunci geladak pada tempat duduk, roda stereng atau hendal kawalan.

3. Tanggalkan sendal dari tayar mesin rumput.

Semasa Pengendalian

Perhatian: Tentukan sisi kiri dan kanan mesin dari kedudukan pengendalian yang biasa.

Keselamatan Sewaktu Pengendalian

- Pemilik/pengendali boleh mengelakkan kemalangan dan bertanggungjawab terhadap kemalangan yang mungkin menyebabkan kecederaan diri atau kerosakan harta.
- Pakai pakaian bersesuaian yang dilengkapi pelindung mata, seluar panjang, kasut rintang gelincir yang sesuai dan pelindung pendengaran. Ikat rambut yang panjang dan jangan pakai pakaian yang longgar atau barang kemas yang longgar.
- Jangan kendalikan mesin apabila sakit, letih atau di bawah pengaruh alkohol atau ubat-ubatan.
- Jangan angkut penumpang di atas mesin rumput dan pastikan orang lain dan haiwan peliharaan menjauhi mesin ketika pengendalian.
- Hanya kendalikan mesin dalam keadaan yang dapat melihat sekeliling dengan jelas untuk mengelakkan lubang dan bahaya tersembunyi.

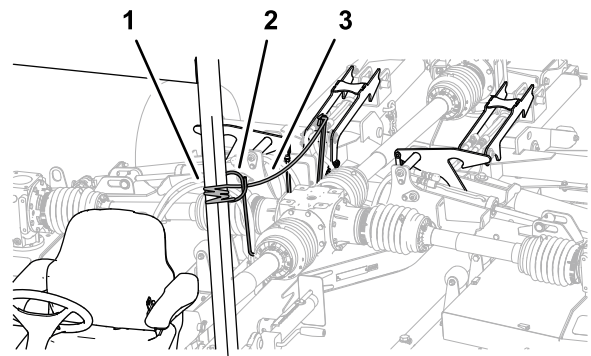
- Sebelum anda memulakan enjin, pastikan semua pemacu ditetapkan kepada neutral, PTO dilepaskan, brek henti digunakan dan anda berada di kedudukan pengendalian.
- Jauhkan tangan dan kaki anda daripada bahagian yang berputar. Jauhi semua bukaan luahan pada setiap masa.
- Lihat belakang dan bawah sebelum undur untuk memastikan laluan tiada halangan.
- Berhati-hati ketika mendekati selekoh tersembunyi, semak samun, pokok atau objek lain yang mungkin menghalang penglihatan anda.
- Jangan jalankan PTO apabila geladak diangkat lebih tinggi daripada kedudukan henti separa ke atas.
- Hentikan mesin rumput apabila anda tidak memotong rumput.
- Hentikan mesin, gunakan brek henti, matikan kuasa enjin, keluarkan kunci dan tunggu sehingga semua bahagian yang bergerak untuk berhenti sebelum memeriksa alat tambahan selepas terlanggar objek atau jika terdapat getaran yang luar biasa di dalam mesin. Buat semua pembaikan yang sewajarnya sebelum menyambung semula pengendalian.
- Kurangkan kelajuan dan berhati-hati ketika membelok dan menyeberangi jalan dan laluan jalan kaki sewaktu mengendalikan mesin. Sentiasa patuhi cara laluan yang betul.
- Kurangkan kelajuan di atas jalan dan permukaan yang kasar
- Mesin rumput adalah berat. Apabila dipasangkan pada kenderaan tunda dan berada pada kedudukan diangkat, berat mesin rumput akan menjejaskan kestabilan, sistem brek dan stereng. Berhati-hati ketika mengangkut di antara kawasan kerja.
- Jangan biarkan enjin berjalan tanpa diawasi.
- Sebelum meninggalkan kedudukan pengendalian (termasuk malaraskan ketinggian pemotongan), lakukan perkara berikut:
 - Pastikan PTO dilepaskan.
 - Letakkan mesin di permukaan yang rata.
 - Gunakan brek henti.
 - Turunkan geladak mesin rumput.
 - Matikan kuasa enjin dan keluarkan kunci.
 - Tunggu sehingga semua bahagian yang bergerak berhenti sebelum meninggalkan mesin.
- Jangan kendalikan mesin jika terdapat risiko kilat.
- Gunakan aksesori, alat tambahan dan alat ganti yang diluluskan oleh The Toro® Company sahaja.
- Untuk penceraian atau pembaikan semua bahagian aci pemacu PTO (logam tiub, bearing, penyambung dan sebagainya), hubungi penjual Toro dibenarkan anda. Penanggalan komponen untuk pembaikan dan pemasangan semula mungkin merosakkan sesetengah bahagian jika tidak dilakukan dengan alatan khas oleh juruteknik yang terlatih.
- Jangan kendalikan mesin rumput jika tiada PTO atau pelindung aci pemacu.
- Berhati-hati ketika membelokkan mesin agar tayar kenderaan tunda tidak menyentuh aci pemacu PTO.
- Ikat hos hidraulik, wayar elektrik, tali dan item lain untuk mengelakkan item tersebut tidak menyentuh pelindung aci pemacu PTO.

Keselamatan Cerun

- Cerun merupakan faktor utama yang berkaitan dengan kehilangan kawalan dan kemalangan terbalik yang mungkin menyebabkan kecederaan serius atau kematian. Anda bertanggungjawab terhadap pengendalian di cerun yang selamat. Perhatian tambahan seharusnya diberikan ketika mengendalikan mesin di cerun.
- Baca dan fahami arahan cerun dalam manual dan pada kenderaan tunda.
- Nilai keadaan di tapak untuk menentukan sama ada cerun adalah selamat untuk pengendalian mesin, termasuk penilaian tapak. Sentiasa gunakan akal budi dan pertimbangan yang wajar sewaktu melakukan penilaian ini.
- Semak arahan cerun yang disenaraikan di bawah untuk mengendalikan mesin di cerun dan untuk menentukan sama ada anda boleh mengendalikan mesin dalam keadaan pada hari tersebut dan di tapak berkenaan. Perubahan permukaan bumi boleh menyebabkan perubahan pengendalian di cerun bagi mesin.
- Jangan mulakan, hentikan atau belokkan mesin di cerun. Jangan ubah kelajuan atau arah secara mendadak. Buat belokan secara perlahan dan beransur-ansur.
- Jangan kendalikan mesin sekiranya cengkaman, pemanduan atau kestabilan diragu-ragukan.
- Alihkan atau tandakan halangan seperti parit, lubang, bekas roda, bonggol, batu atau bahaya tersembunyi yang lain. Rumput yang tinggi mungkin mempunyai halangan yang tersembunyi. Permukaan bumi yang tidak rata mungkin menyebabkan mesin terbalik.
- Ambil perhatian bahawa pengendalian mesin di atas rumput yang basah, melalui cerun atau turun dari cerun mungkin menyebabkan mesin

kehilangan cengkaman. Kehilangan cengkaman pada roda pemacu mungkin mengakibatkan mesin meluncur dan kehilangan kawalan pada brek dan stereng.

- Berhati-hati ketika mengendalikan mesin berhampiran cerun curam, parit, benteng, bahaya air atau bahaya lain. Mesin mungkin tergolek jika roda melalui sisi atau sisi roboh. Kekalkan ruang yang selamat di antara mesin dengan mana-mana bahaya.
- Kenal pasti bahaya di tapak cerun. Jika terdapat bahaya, potong rumput di cerun menggunakan mesin rumput undur bekalan kuasa.
- Jika boleh, kekalkan unit pemotongan di kedudukan rendah yang mendekati permukaan tanah sewaktu pengendalian di cerun. Tindakan mengangkat unit pemotongan sewaktu pengendalian di cerun boleh menyebabkan mesin menjadi tidak stabil.
- Berhati-hati semasa menggunakan alat tambahan lain. Ini boleh menjejaskan kestabilan mesin dan menyebabkan kehilangan kawalan. Sentiasa pastikan gear mesin digunakan ketika turun dari cerun. Jangan luncur turun cerun (hanya berkenaan untuk unit pacuan gear).



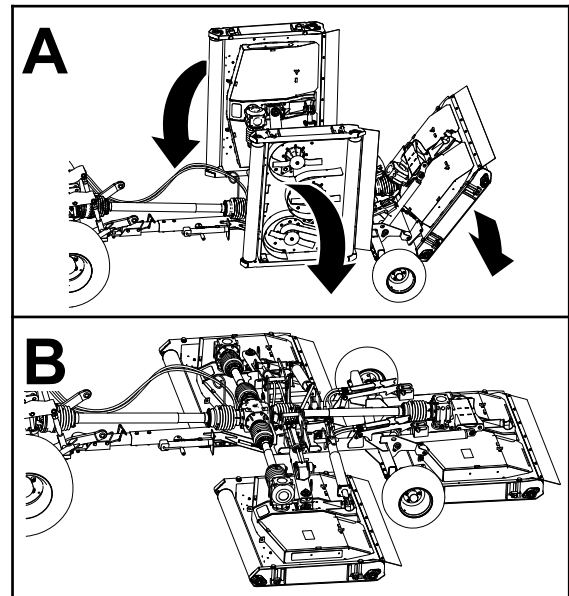
g250665

Rajah 35

1. Tali kunci geladak
2. Panduan hos
3. Lengan kunci

6. Tetapkan kawalan litar alat tambahan belakang kepada kedudukan TURUN; rujuk *Manual Pengendali* bagi kenderaan tunda anda.

Geladak mesin rumput diturunkan ke atas lantai ([Rajah 36](#)).



g250705

Rajah 36

7. Apabila geladak diturunkan sepenuhnya di atas tanah, lepaskan tali dan kawalan alat tambahan.
8. Tetapkan kawalan litar alat tambahan belakang kepada kedudukan TERAPUNG; rujuk *Manual Pengendali* bagi kenderaan tunda anda.

Menurunkan Geladak Mesin Rumput dari Kedudukan Angkut

1. Pastikan PTO ditetapkan kepada kedudukan MATI; rujuk *Manual Pengendali* bagi kenderaan tunda anda.
2. Alihkan mesin rumput ke kawasan rata yang cukup luas untuk menyokong geladak mesin rumput.
3. Pastikan tiada orang lain yang berhampiran.
4. Tetapkan kawalan litar alat tambahan belakang kepada kedudukan ANGKAT; rujuk *Manual Pengendali* bagi kenderaan tunda anda.

Geladak mesin rumput mungkin diangkat sedikit dan tekanan pada kunci geladak berkurangan.

5. Tarik dan tahan tali kunci geladak ([Rajah 35](#)). Kunci geladak dilepaskan.

Mengangkat Geladak Mesin Rumput Semasa Memotong Rumput

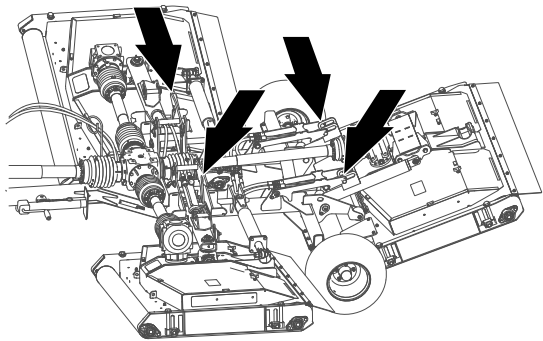
Gunakan prosedur ini untuk mengangkat geladak mesin rumput sedikit ketika membelokkan mesin pada hujung laluan pemotongan.

Untuk mendapatkan arahan tentang penggunaan kawalan alat tambahan belakang, rujuk *Manual Pengendali* bagi kenderaan tunda anda.

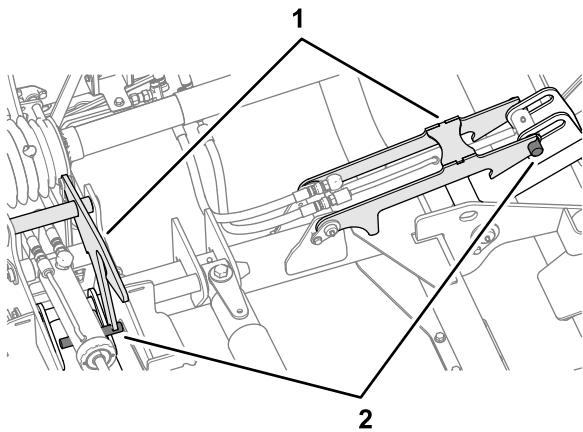
1. Tetapkan kawalan litar alat tambahan belakang kepada kedudukan ANGKAT.

Geladak akan diangkat dan cemat angkat akan menyentuh bahagian henti separa ke atas pada kunci geladak.

Perhatian: Jangan tarik tali kunci geladak.



g250716



Rajah 37

g250715

1. Kunci geladak
2. Cemat geladak

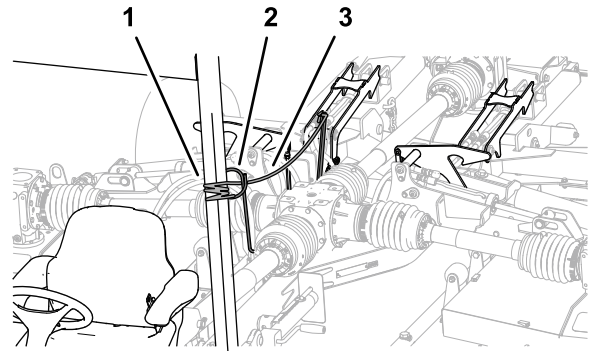
2. Belokkan kenderaan tunda dan jajakannya untuk laluan pemotongan seterusnya.
3. Tetapkan kawalan litar alat tambahan belakang kepada kedudukan TURUN.

Mengangkat Geladak Mesin Rumput ke Kedudukan Angkut

Untuk mendapatkan arahan tentang penggunaan PTO dan kawalan alat tambahan belakang, rujuk *Manual Pengendali* bagi kenderaan tunda anda.

Perhatian: Jika kunci geladak mesin rumput belakang tidak memasuki cemat geladak, laraskan ketinggian kunci geladak. Rujuk [Melaraskan Kunci Geladak Mesin Rumput Belakang](#) (halaman 43).

1. Alihkan mesin rumput ke kawasan yang rata.
2. Matikan kuasa PTO.
3. Tarik dan tahan tali kunci geladak ([Rajah 38](#)).



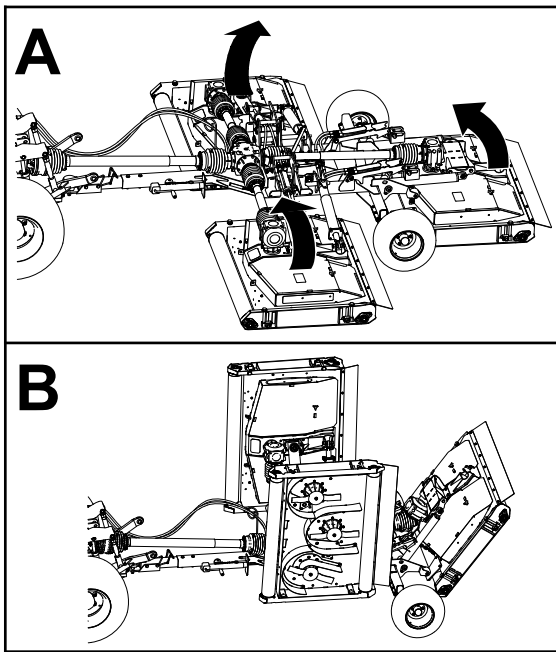
g250665

Rajah 38

1. Tali kunci geladak
2. Panduan hos
3. Lengan kunci

4. Tetapkan kawalan litar alat tambahan belakang kepada kedudukan ANGKAT.

Geladak mesin rumput diangkat ke kedudukan ANGKUT ([Rajah 39](#)).

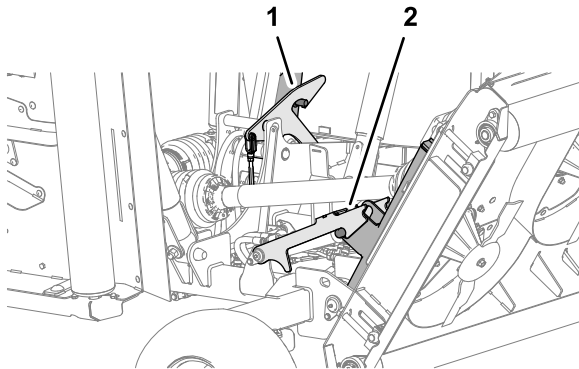


Rajah 39

g250706

5. Apabila geladak diangkat sepenuhnya, lepaskan tali dan kawalan alat tambahan.

Kunci geladak akan memasuki cemat geladak (Rajah 40).



Rajah 40

g250714

1. Kunci geladak kanan 2. Kunci geladak tengah

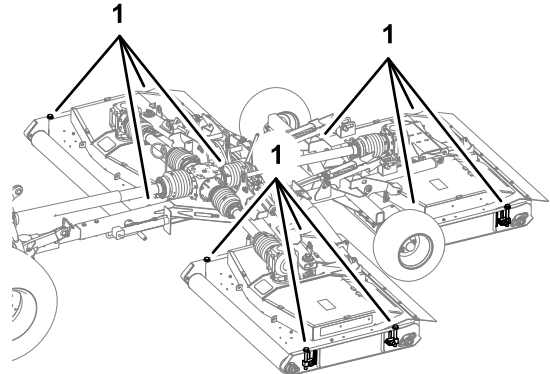
6. Tetapkan kawalan litar alat tambahan belakang kepada kedudukan TURUN sehingga kunci geladak menyokong berat geladak.

Melaraskan Ketinggian Pemotongan

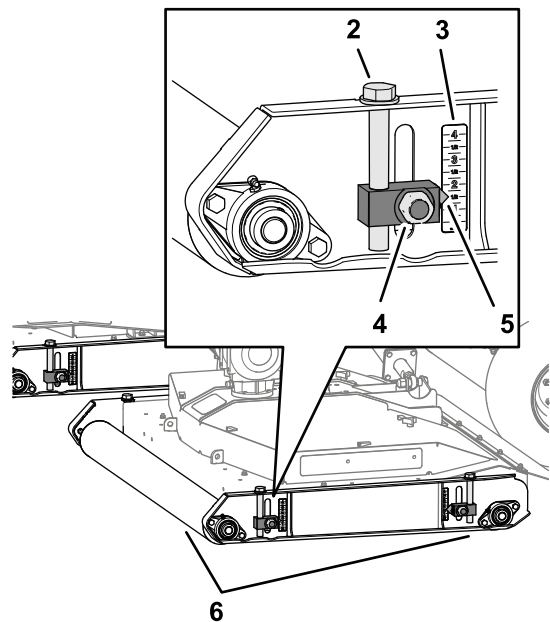
1. Jika mesin rumput dipasangkan pada kenderaan tunda, lakukan perkara berikut:
 - A. Pastikan PTO dilepaskan.
 - B. Jika geladak mesin rumput berada pada kedudukan angkut, turunkan geladak; rujuk

Menurunkan Geladak Mesin Rumput dari Kedudukan Angkut (halaman 22).

- C. Gunakan brek henti, matikan kuasa enjin, keluarkan kunci dan tunggu sehingga semua bahagian yang bergerak untuk berhenti.
2. Tentukan ketinggian yang anda mahu memotong rumput.
 3. Longgarkan 4 nat kunci yang mengunci 4 pelaras ketinggian pemotongan (Rajah 41) pada geladak mesin rumput.



g250931



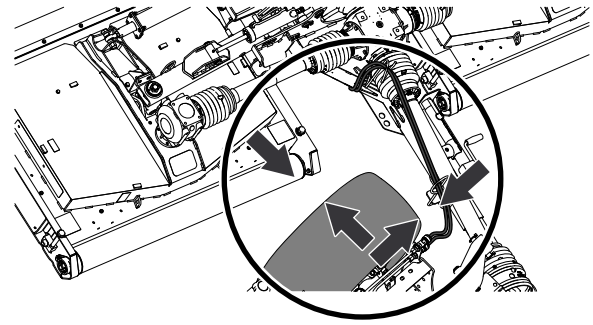
Rajah 41

g250930

- | | |
|----------------------------------|--------------|
| 1. Pelaras ketinggian pemotongan | 4. Nat kunci |
| 2. Skru penutup pelaras | 5. Penunjuk |
| 3. Skala ketinggian pemotongan | 6. Pengelek |

4. Dengan mengendalikan salah 1 pengelek geladak, putarkan skru penutup pelaras untuk mengangkat atau menurunkan mesin rumput sehingga penunjuk sejajar dengan ketinggian pemotongan rumput yang anda tentukan dalam langkah 2.

5. Ketatkan nat kunci bagi 2 pelaras ketinggian pemotongan.
6. Ulangi langkah 4 dan 5 bagi pelaras ketinggian pemotongan pada penggelek yang satu lagi.
7. Ulangi langkah 3 hingga 6 untuk geladak yang lain.



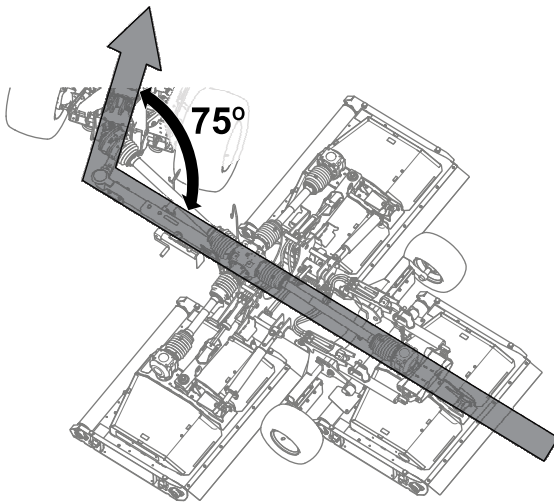
Rajah 43

g264252

Membuat Belokan Tajam

1. Anjakkan kenderaan tunda kepada GEAR RENDAH atau JULAT RENDAH.
2. Pandu mesin dengan perlahan, kemudi untuk membuat belokan tajam.

Penting: Jangan lebih sudut maksimum 75° dari kenderaan tunda ke mesin rumput.



Rajah 42

g264251

Sudut Maksimum 75° dari Kenderaan Tunda ke Mesin Rumput

3. Apabila anda membuat belokan, periksa untuk memastikan ruang lega di antara tayar kenderaan tunda dengan bahagian mesin rumput (Rajah 43).

Perhatian: Jika tayar terlalu dekat dengan mesin rumput, buat belokan dengan lebih perlahan.

Selepas Pengendalian

Keselamatan Selepas Pengendalian

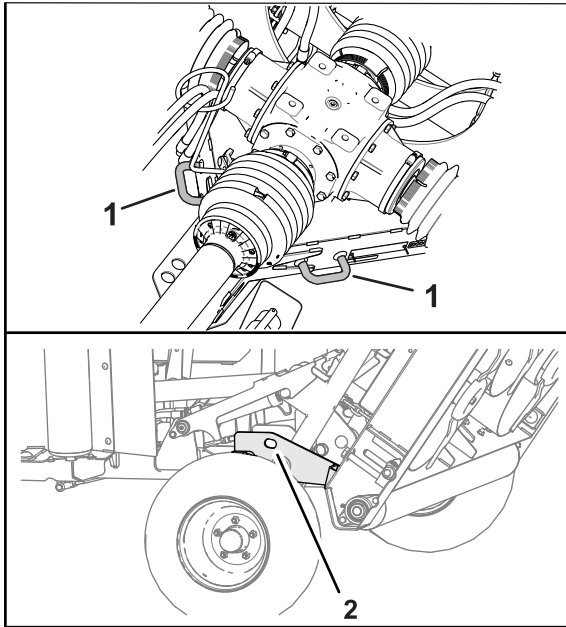
- Letakkan mesin di permukaan yang rata; gunakan brek henti; matikan kuasa enjin; keluarkan kunci dan tunggu sehingga semua pergerakan berhenti sebelum meninggalkan mesin.
- Jangan pijak pada, di atas atau di bawah aci pemacu.
- Jangan gunakan rantai penahan pada pelindung aci PTO untuk menyokong aci apabila mengangkat atau menyimpan mesin rumput.
- Jangan letakkan aci PTO di atas lantai.
- Jangan biarkan pelindung aci PTO dipisahkan.
- Pastikan semua bahagian mesin dalam keadaan berfungsi yang baik dan semua perkakasan dipasang ketat.
- Gantikan semua pelekat yang kabur, rosak atau hilang.

Membersihkan dan Memeriksa

Selang Servis: Selepas setiap penggunaan

Angkat geladak mesin rumput dan bersihkan geladak dengan teliti.

Titik Ikat



g303129

Rajah 44

1. Titik ikat hadapan
2. Titik ikat hadapan (sisi kiri dan kanan)

Mengangkut Mesin

Penting: Angkat dan selakkan geladak sebelum memuatkan mesin rumput ke atas atau turun dari treler.

- Berhati-hati ketika memuatkan atau mengeluarkan mesin dari treler atau trak.
- Gunakan tanjakan lebar lengkap ketika memuatkan mesin ke dalam treler atau trak.

Rujuk *Manual Pengendali* untuk mengetahui tempat ikat casis tunda dan kenderaan tunda bagi mesin anda.

1. Pandu kenderaan tunda menaiki tanjakan.
2. Matikan kuasa enjin, keluarkan kunci dan gunakan brek henti.
3. Turunkan dirian.
4. Ikat mesin berhampiran roda menggunakan tali, rantai atau kabel.

Perhatian: Rujuk peraturan setempat untuk keperluan ikatan.

5. Tetapkan blok pada roda mesin ke dasar treler atau trak.
6. Pastikan aci pemacu PTO digandingkan pada kenderaan tunda atau ditetapkan pada bar tunda mesin rumput.

Penyelenggaraan

⚠️ AWAS

Jika anda membiarkan kunci pada suis, orang lain mungkin menghidupkan enjin secara tidak sengaja dan mendatangkan kecederaan parah kepada anda atau orang lain yang berhampiran.

Keluarkan kunci daripada suis sebelum anda melakukan sebarang penyelenggaraan.

⚠️ AMARAN

Jika geladak mesin rumput diangkat tetapi tidak diselak, geladak boleh menurun di luar jangkaan dan mengakibatkan cedera parah pada anda atau orang lain yang berhampiran.

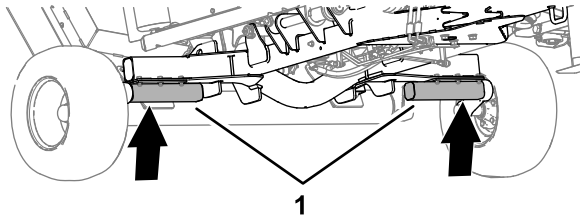
Angkat semua geladak dengan sepenuhnya dan pastikan cemat pada semua lengan angkat dipasang.

Jadual Penyelenggaraan yang Disyorkan

Selang Perkhidmatan Penyelenggaraan	Prosedur Penyelenggaraan
Selepas 50 jam pertama	<ul style="list-style-type: none">• Tukar pelincir gear tengah.• Tukar pelincir gear tengah.• Periksa tali sawat mesin rumput.
Sebelum setiap penggunaan atau setiap hari	<ul style="list-style-type: none">• Periksa tekanan udara tayar.• Periksa pelindung PTO dan aci pemacu.• Gris penyambung halaju malar bagi aci pemacu PTO.• Periksa bilah mesin rumput.
Selepas setiap penggunaan	<ul style="list-style-type: none">• Bersihkan dan periksa mesin rumput.
Setiap 50 jam	<ul style="list-style-type: none">• Gris penyambung aci pemacu sorong tarik.• Gris penyambung U aci pemacu.• Gris penyambung gelincir pelindung aci pemacu.• Gris lengan angkat, silinder hidraulik, selak dan topang impak (selain itu, lincirkan mesin rumput dengan serta-merta setiap kali selepas dicuci).• Gris spindel.• Gris penegang tali sawat.• Gris pengelek geladak (selain itu, lincirkan pengelek dengan serta-merta setiap kali selepas dicuci).• Periksa paras bendalir kotak gear.
Setiap 500 jam	<ul style="list-style-type: none">• Periksa kotak gear dan bearing spindel.
Sebelum penyimpanan	<ul style="list-style-type: none">• Lakukan kesemua prosedur penyelenggaraan 50 jam.• Singkirkan semua serpihan.• Periksa bearing pengelek.• Catkan permukaan yang sumbing.
Tahunan	<ul style="list-style-type: none">• Tukar pelincir gear tengah.• Tukar pelincir gear tengah.• Periksa gelugur aci PTO untuk mengesan tanda kehausan.• Periksa bar tunda untuk mengesan tanda kehausan.

Mengangkat Mesin Rumput

1. Angkat mesin rumput pada separuh gandar seperti yang ditunjukkan dalam [Rajah 45](#).



Rajah 45

g264176

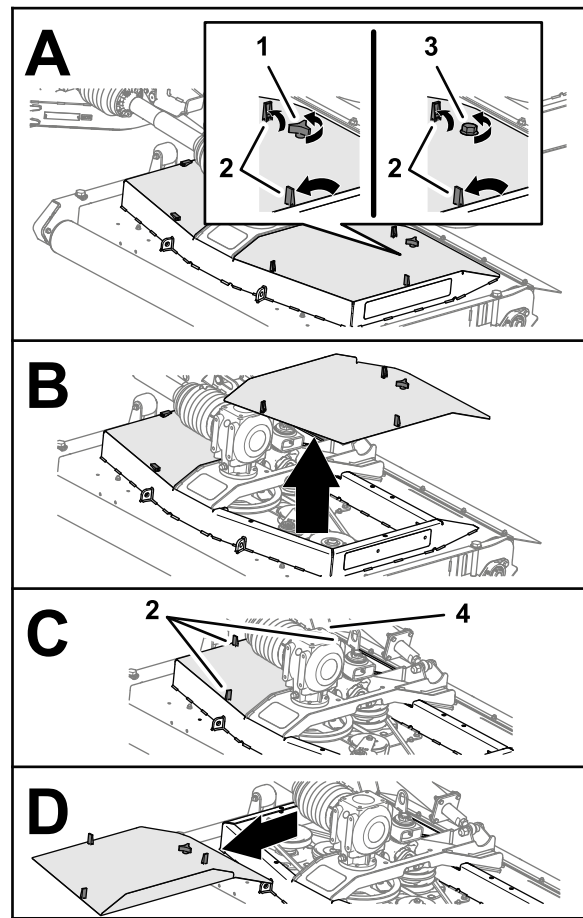
1. Separuh gandar

2. Gunakan dirian bicu untuk menyokong mesin rumput.

Mengakses Geladak Mesin Rumput

Menanggalkan Penutup Geladak

1. Lepaskan 3 selak yang mengunci penutup geladak mesin rumput ([Rajah 46](#)).



Rajah 46

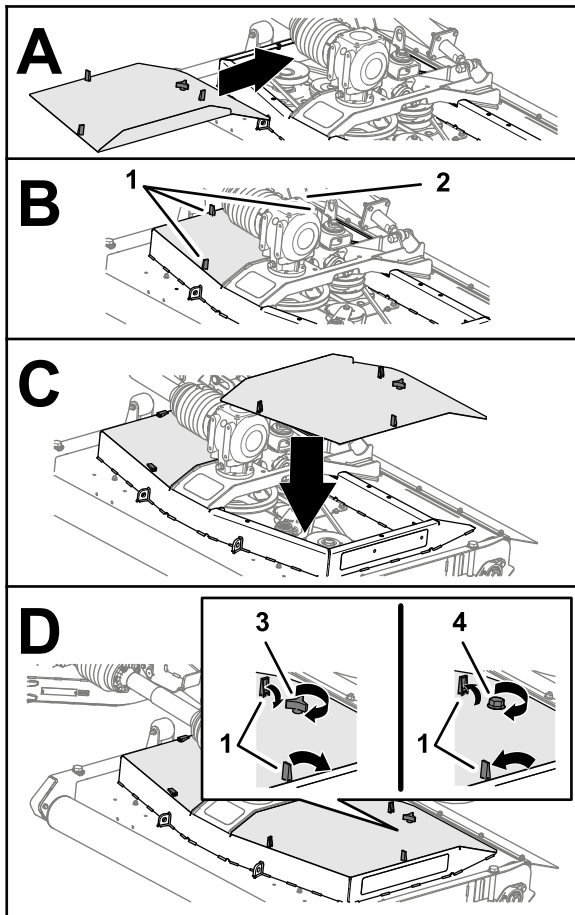
g251061

- | | |
|---|---|
| 1. Tombol (penutup geladak—mesin rumput bukan CE) | 3. Bolt (penutup geladak—mesin rumput CE) |
| 2. Selak (penutup geladak mesin rumput) | 4. Tombol (mesin rumput bukan CE) atau bolt (mesin rumput CE) |

2. Longgarkan tombol atau bolt (geladak mesin rumput CE) yang mengunci penutup geladak mesin rumput pada geladak mesin rumput ([Rajah 46](#)).
3. Angkat dan tanggalkan penutup dari geladak.
4. Ulangi langkah 1 dan 2 untuk penutup yang satu lagi ([Rajah 46](#)).

Memasangkan Penutup Geladak

1. Jajarkan selak penutup geladak mesin rumput dengan lubang di dalam geladak mesin rumput (Rajah 47).



Rajah 47

g254821

- | | |
|---|---|
| 1. Selak (penutup geladak mesin rumput) | 3. Tombol (penutup geladak—mesin rumput bukan CE) |
| 2. Tombol (mesin rumput bukan CE) atau bolt (mesin rumput CE) | 4. Bolt (penutup geladak—mesin rumput CE) |

2. Pasangkan penutup geladak pada geladak mesin rumput (Rajah 47).
3. Kunci penutup (Rajah 47) seperti berikut:
 - **Mesin rumput bukan CE:** masukkan tombol melalui penutup dan ke dalam geladak mesin rumput, kemudian ketatkan tombol.
 - **Mesin rumput CE:** masukkan bolt ke dalam geladak mesin rumput, kemudian ketatkan bolt.
4. Pasangkan 3 selak pada penutup ke geladak mesin rumput (Rajah 47).
5. Ulangi langkah 1 hingga 4 untuk penutup lain yang anda tanggalkan (Rajah 47).

Pelinciran

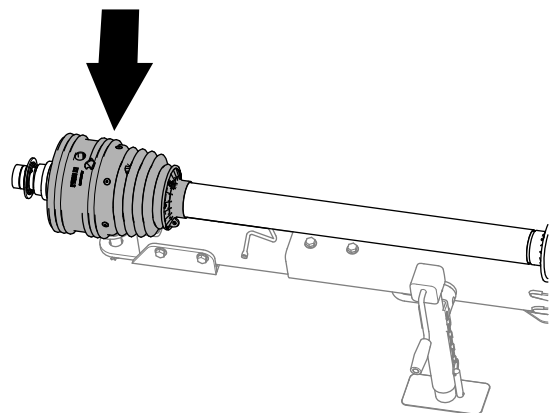
Spesifikasi Gris

Gris asas litium No. 2

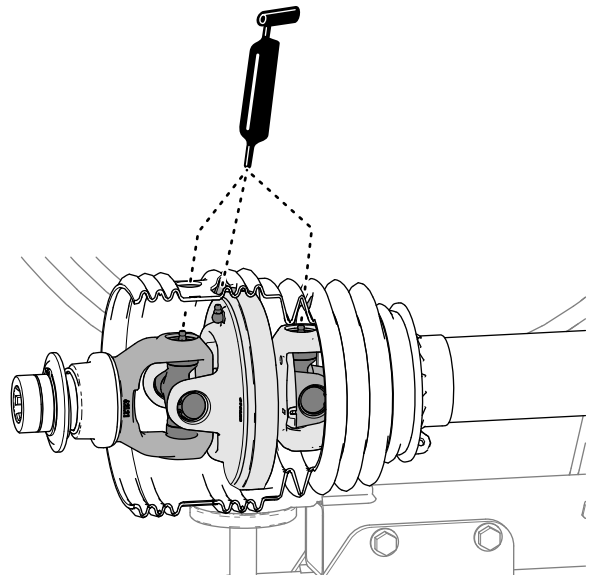
Menggris Penyambung Halaju Malar Aci PTO

Selang Servis: Sebelum setiap penggunaan atau setiap hari

Sapukan gris yang ditentukan pada 3 pemasangan gris pada hujung hadapan aci pemacu PTO (Rajah 48).



g255325



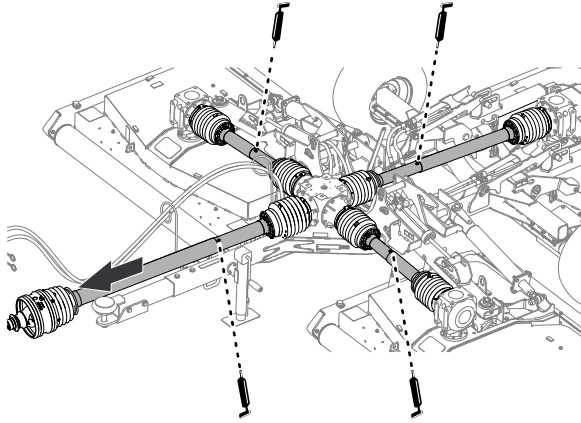
Rajah 48

g255326

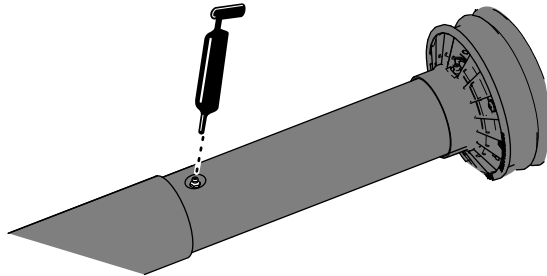
Menggris Penyambung Aci Pemacu Sorong Tarik

Selang Servis: Setiap 50 jam

1. Panjangkan aci pemacu PTO secara separa untuk mengakses pemasangan gris berhampiran bahagian tengah pelindung aci pemacu dalam (Rajah 49).

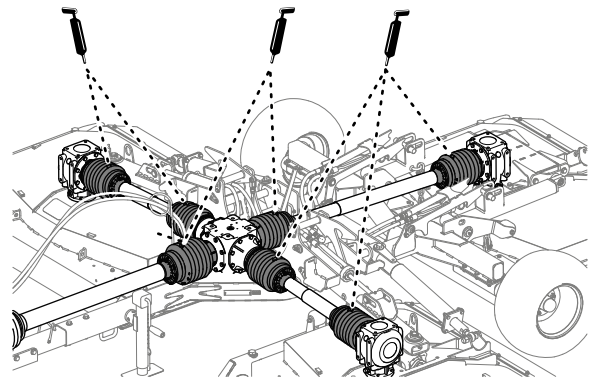


g264299

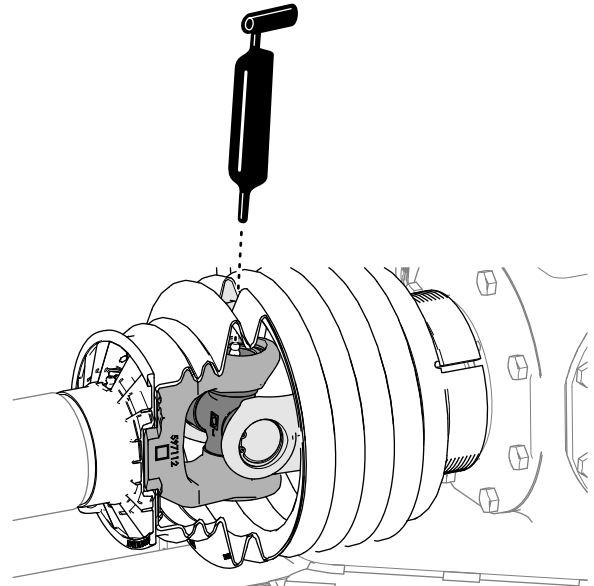


g264298

Rajah 49



g255328



g255327

Rajah 50

2. Sapukan gris pada 4 pemasangan gris untuk penyambung aci pemacu sorong tarik seperti yang ditunjukkan dalam Rajah 49.

Menggris Penyambung U Aci Pemacu

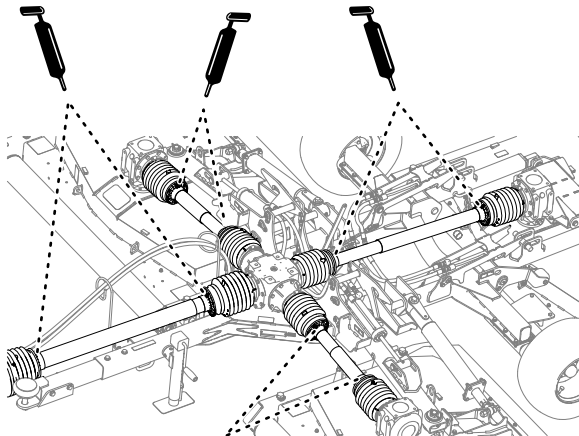
Selang Servis: Setiap 50 jam

Sapukan gris yang ditentukan pada 7 pemasangan untuk penyambung U aci pemacu seperti yang ditunjukkan dalam Rajah 50.

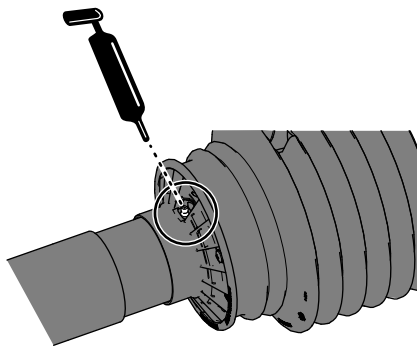
Menggris Penyambung Gelincir Pelindung Aci Pemacu

Selang Servis: Setiap 50 jam

Sapukan gris yang ditentukan pada 6 pemasangan gris untuk penyambung gelincir pelindung aci pemacu seperti yang ditunjukkan dalam [Rajah 51](#).



g264214



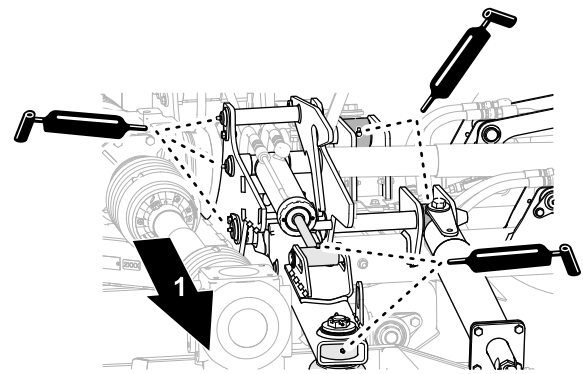
g264213

Rajah 51

Menggris Lengan Angkat, Silinder Hidraulik, Selak dan Topang Impak

Selang Servis: Setiap 50 jam (selain itu, lincirkan mesin rumput dengan serta-merta setiap kali selepas dicuci).

- Sapukan gris yang ditentukan pada lengan angkat, silinder hidraulik dan topang impak pada geladak mesin rumput kiri dan kanan ([Rajah 52](#)).



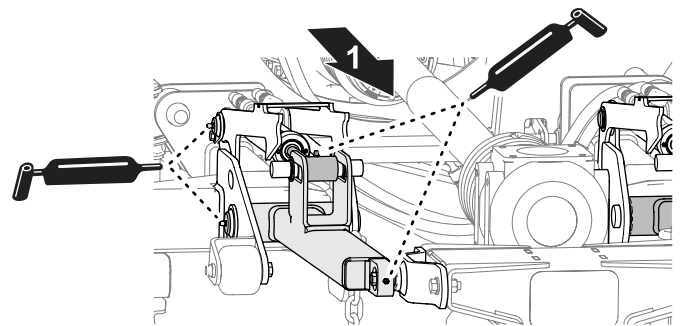
g251060

Rajah 52

Geladak Mesin Rumput Kiri atau Kanan

- Bahagian luar

- Sapukan gris pada lengan angkat, silinder hidraulik dan topang impak pada geladak mesin rumput tengah ([Rajah 53](#)).



g302979

Rajah 53

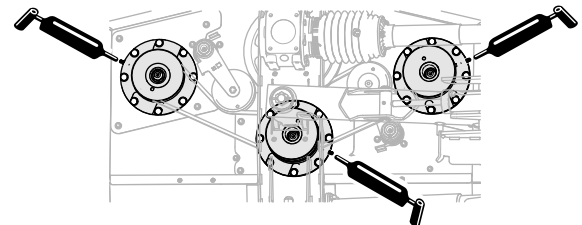
Geladak Mesin Rumput Tengah

- Belakang mesin rumput

Menggris Spindel

Selang Servis: Setiap 50 jam

Sapukan gris yang ditentukan pada pemasangan gris pada 3 spindel bagi setiap geladak mesin rumput ([Rajah 53](#)).



g251062

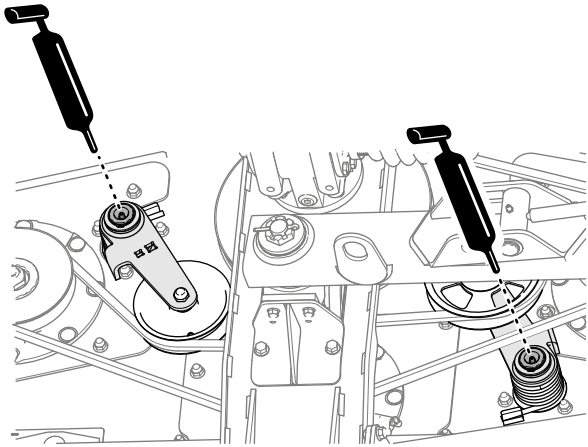
Rajah 54

Geladak kiri ditunjukkan. Geladak kanan dan tengah adalah serupa.

Menggris Penegang Tali Sawat

Selang Servis: Setiap 50 jam

Sapukan gris yang ditentukan pada pemasangan gris pada 2 penegang tali sawat bagi setiap geladak mesin rumput.



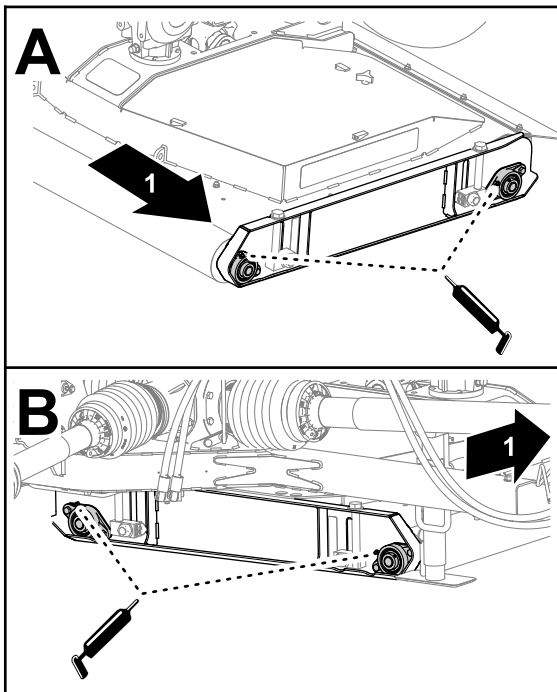
Rajah 55

g264169

Menggris Penggelek Geladak

Selang Servis: Setiap 50 jam (selain itu, lincirkan penggelek dengan serta-merta setiap kali selepas dicuci).

1. Sapukan gris yang ditentukan pada bearing penggelek gris penggelek geladak di sisi kiri geladak (Rajah 56).



Rajah 56

g254862

1. Sisi kiri mesin

2. Gris bearing penggelek gris penggelek geladak di sisi kanan geladak (Rajah 56).
3. Ulangi langkah 1 dan 2 bagi penggelek pada geladak yang lain.

Menservis Kotak Gear

Bahan dibekalkan oleh pelanggan: bahan kedap ulir PTFE dan pam tangan kecil.

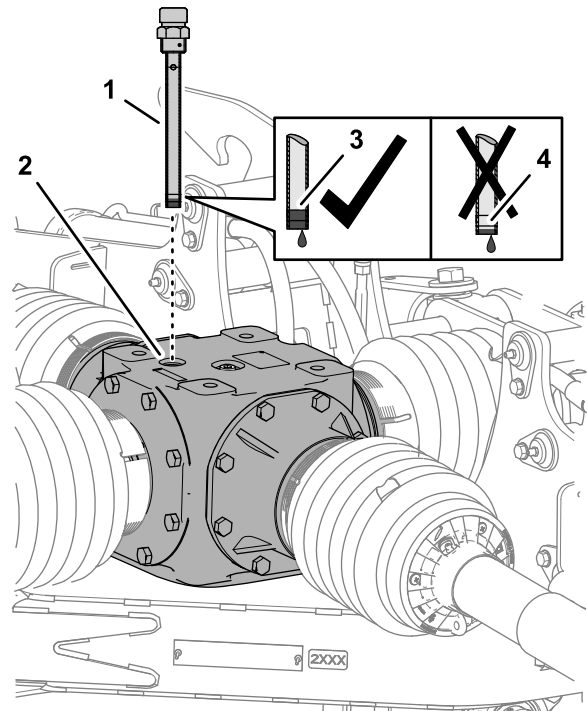
Spesifikasi Bendalir Kotak Gear

- Bendalir Toro Premium Tractor
- Bendalir hidraulik traktor Mobilfluid™ 424

Memeriksa Paras Bendalir Kotak Gear

Selang Servis: Setiap 50 jam

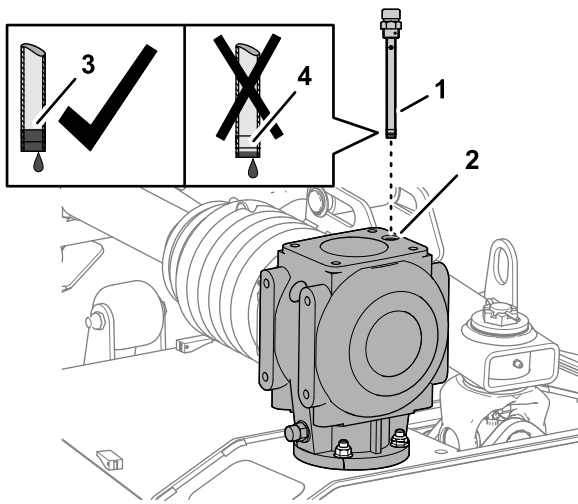
1. Keluarkan batang celup dari port batang celup di bahagian atas kotak gear tengah (Rajah 57 atau Rajah 58).



Rajah 57
Kotak Gear Tengah

g255251

1. Batang celup
2. Port batang celup
3. Tanda batang celup penuh
4. Tanda batang celup tambah



Rajah 58
Kotak Gear Geladak

g255263

1. Batang celup
2. Port batang celup
3. Tanda batang celup penuh
4. Tanda batang celup tambah

2. Periksa paras bendalir yang ditunjukkan pada batang celup ([Rajah 57](#) atau [Rajah 58](#)).

Paras bendalir seharusnya ditunjukkan di antara tanda penuh dan tambah pada batang celup.

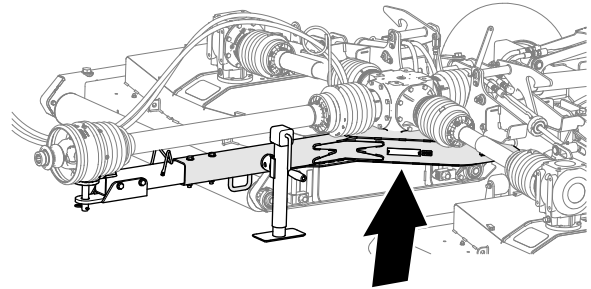
Perhatian: Tambahkan pelincir sebagaimana diperlukan untuk meningkatkan paras mencapai ruang di antara tanda penuh dan tambah; rujuk [Mengisi Kotak Gear Tengah \(halaman 34\)](#) atau [Mengisi Kotak Gear Geladak \(halaman 34\)](#).

3. Bersihkan ulir batang celup dan palam isian, kemudian sapukan bahan kedap ulir PTFE pada ulir.
4. Masukkan batang celup ke dalam port isian dan ketatkan batang celup ([Rajah 57](#) atau [Rajah 58](#)).
5. Ulangi langkah 1 hingga 4 untuk kotak gear geladak yang lain.

Menukar Pelincir Kotak Gear Tengah

Selang Servis: Selepas 50 jam pertama Tahunan

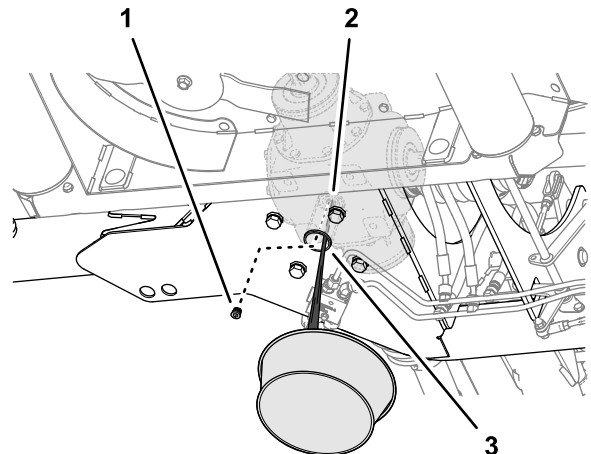
Menyalirkan Kotak Gear Tengah



Rajah 59
Lokasi Takung Kotak Gear Tengah

g255203

1. Kendalikan melalui lubang akses pada plat rangka bawah mesin rumput, jajarkan takung buang di bawah lubang ([Rajah 60](#)).



Rajah 60

g255204

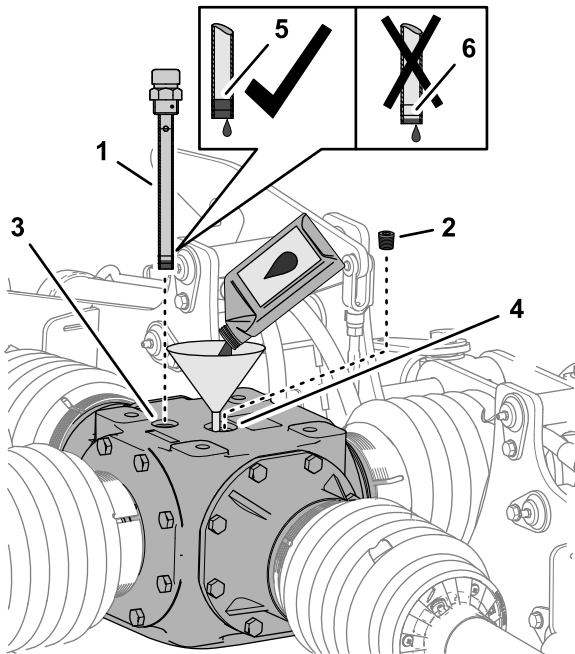
1. Penyumbat takung soket
2. Port takung (kotak gear tengah)
3. Lubang akses (plat rangka bawah—mesin rumput)

2. Tanggalkan penyumbat takung soket dari port takung bagi kotak gear tengah dan biarkan pelincir disalurkan sepenuhnya ([Rajah 60](#)).
3. Bersihkan ulir penyumbat takung, kemudian sapukan bahan kedap ulir PTFE pada ulir.
4. Pasangkan penyumbat takung ke dalam port takung dan ketatkan palam.

Mengisi Kotak Gear Tengah

Kapasiti bendalir kotak gear tengah: 2,484ml (84 fl oz)

1. Keluarkan batang celup dari port batang celup di bahagian atas kotak gear tengah dan lapkan bersih batang celup (Rajah 61).



g255252

Rajah 61
Kotak Gear Tengah

- | | |
|----------------------|------------------------------|
| 1. Batang celup | 4. Port isian |
| 2. Palam isian | 5. Tanda batang celup penuh |
| 3. Port batang celup | 6. Tanda batang celup tambah |

2. Tanggalkan palam isian dari port isian di bahagian atas kotak gear (Rajah 61).
3. Tambahkan 2,484ml (84 fl oz) pelincir gear yang ditentukan ke dalam kotak gear melalui port isian (Rajah 61).
4. Masukkan batang celup ke dalam port, keluarkan batang celup dan periksa paras pelincir (Rajah 61).

Paras bendalir seharusnya ditunjukkan di antara tanda penuh dan tambah pada batang celup.

Perhatian: Tambahkan pelincir sebagaimana diperlukan untuk meningkatkan paras mencapai ruang di antara tanda penuh dan tambah.

5. Bersihkan ulir batang celup dan palam isian, kemudian sapukan bahan kedap ulir PTFE pada ulir.
6. Masukkan batang celup ke dalam port isian dan ketatkan batang celup (Rajah 61).

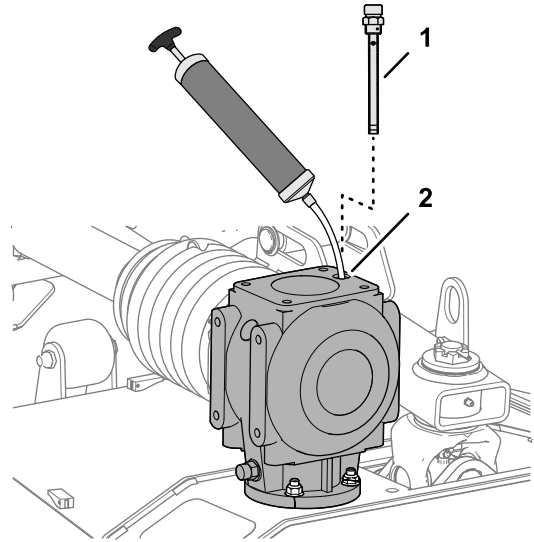
7. Pasangkan palam isian ke dalam port isian dan ketatkan palam (Rajah 61).

Menukar Pelincir Kotak Gear Geladak

Selang Servis: Selepas 50 jam pertama Tahunan

Mengosongkan Kotak Gear Geladak

1. Keluarkan batang celup dari bahagian atas kotak gear (Rajah 62).



g255295

Rajah 62

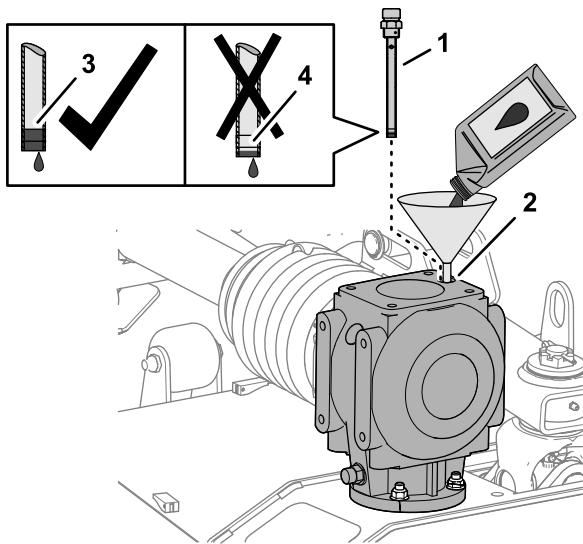
- | | |
|-----------------|----------------------|
| 1. Batang celup | 2. Port batang celup |
|-----------------|----------------------|

2. Melalui port batang celup, gunakan pam sedut untuk menyingkirkan bendalir dari kotak gear (Rajah 62).
3. Ulangi langkah 1 dan 2 untuk kotak gear geladak yang lain.

Mengisi Kotak Gear Geladak

Kapasiti bendalir kotak gear geladak: 1,064ml (36 fl oz)

1. Tambahkan 1,064ml (36 fl oz) pelincir gear yang ditentukan ke dalam kotak gear melalui port batang celup (Rajah 63).



Rajah 63

g255294

- | | |
|----------------------|------------------------------|
| 1. Batang celup | 3. Tanda batang celup penuh |
| 2. Port batang celup | 4. Tanda batang celup tambah |

- Masukkan batang celup ke dalam port, keluarkan batang celup dan periksa paras pelincir (Rajah 63).

Paras bendalir seharusnya ditunjukkan di antara tanda penuh dan tambah pada batang celup.

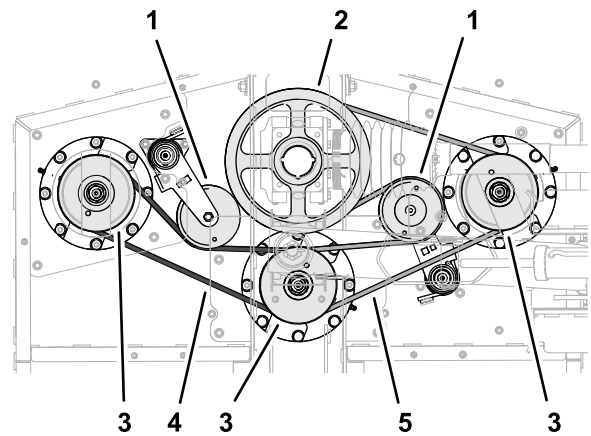
Perhatian: Tambahkan pelincir sebagaimana diperlukan untuk meningkatkan paras mencapai ruang di antara tanda penuh dan tambah.

- Bersihkan ulir batang celup, kemudian sapukan bahan kedap ulir PTFE pada ulir.
- Masukkan batang celup ke dalam port isian dan ketatkan batang celup (Rajah 63).
- Ulangi langkah 1 hingga 4 untuk kotak gear geladak lain.

Memeriksa Tali Sawat Mesin Rumput

Selang Servis: Selepas 50 jam pertama

Tali sawat pemacu bilah yang ditegangkan dengan spring yang dimuatkan takal melahu adalah tahan lasak. Walau bagaimanapun, selepas jam penggunaan yang panjang, tali sawat akan menunjukkan tanda kerosakan. Tanda yang menunjukkan kerosakan tali sawat termasuk: terdapat bunyi kiut apabila tali sawat berputar, bilah mesin rumput gelincir apabila memotong rumput, pinggir tali sawat berbulu, terdapat tanda lecur dan retak pada tali sawat dan kualiti pemotongan tidak baik. Gantikan tali sawat jika anda mendapati mana-mana tanda ini.



g251058

Rajah 64

Tali sawat bagi geladak kiri ditunjukkan. Tali sawat bagi geladak kanan dan tengah adalah serupa.

- | | |
|---|-------------------------------|
| 1. Takal penegang | 4. Tali sawat pendek (kiri) |
| 2. Takal pemacu | 5. Tali sawat panjang (kanan) |
| 3. Takal spindel (kiri, tengah dan kanan) | |

- Tanggalkan penutup geladak; rujuk [Menanggalkan Penutup Geladak \(halaman 28\)](#).

- Periksa tali sawat pendek dan panjang untuk mengesan tanda kerosakan atau kerosakan berlebihan.

Gantikan tali sawat yang rosak atau lusuh; rujuk [Menggantikan Tali Sawat Mesin Rumput \(halaman 35\)](#).

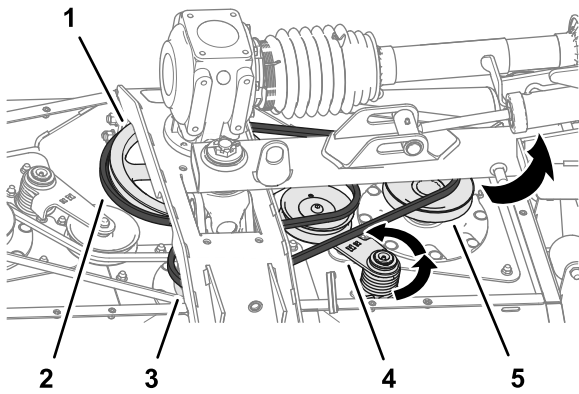
- Pasangkan penutup geladak; rujuk [Memasangkan Penutup Geladak \(halaman 29\)](#).

Menggantikan Tali Sawat Mesin Rumput

Perhatian: Anda perlu mengeluarkan tali sawat panjang untuk menggantikan tali sawat pendek.

Mengeluarkan Tali Sawat Panjang

- Tanggalkan penutup tali sawat; rujuk [Menanggalkan Penutup Geladak \(halaman 28\)](#)
- Gunakan bar pemutus atau alatan yang serupa untuk memutar penegang tali sawat bagi tali sawat panjang pada arah melawan jam dan tarik tali sawat keluar dari takal penegang (Rajah 65).



Rajah 65

g255022

- | | |
|-------------------------|------------------------|
| 1. Takal pemacu | 4. Penegang dan takal |
| 2. Tali sawat panjang | 5. Takal spindel kanan |
| 3. Takal spindel tengah | |

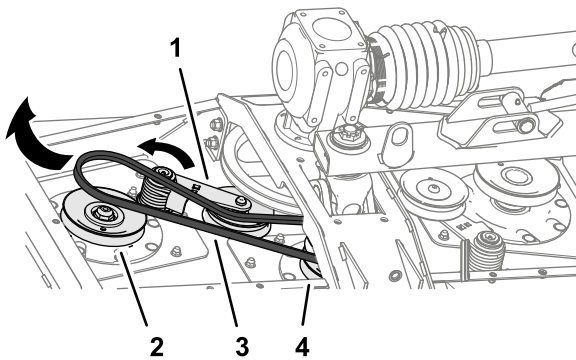
3. Tarik keluar tali sawat panjang dari takal pemacu, takal spindel tengah dan takal spindel kanan (Rajah 65).

4. Keluarkan tali sawat dari mesin rumput.

Perhatian: Anda mungkin perlu memutar tali sawat semasa mengeluarkan tali sawat dari takal spindel tengah.

Mengeluarkan Tali Sawat Pendek

1. Tanggalkan penutup tali sawat; rujuk [Menanggalkan Penutup Geladak \(halaman 28\)](#).
2. Jika dipasangkan, keluarkan tali sawat panjang; rujuk [Mengeluarkan Tali Sawat Panjang \(halaman 35\)](#).
3. Gunakan bar pemutus atau alatan yang serupa untuk memutar penegang tali sawat bagi tali sawat pendek pada arah melawan jam dan tarik tali sawat keluar dari takal penegang (Rajah 66).



Rajah 66

g255020

- | | |
|-----------------------|-------------------------|
| 1. Penegang dan takal | 3. Tali sawat pendek |
| 2. Takal spindel kiri | 4. Takal spindel tengah |

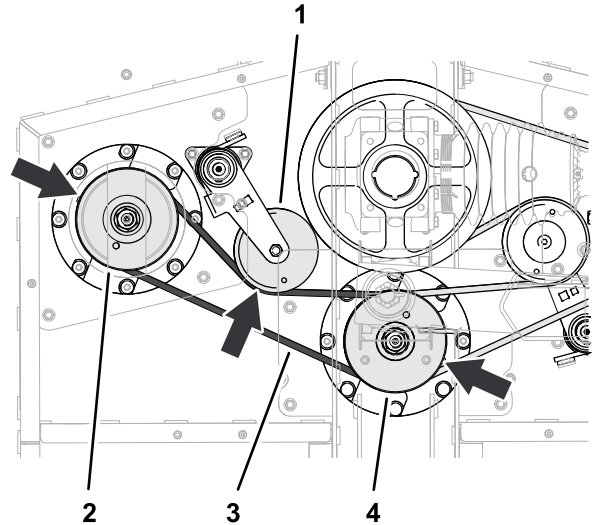
4. Tarik keluar tali sawat pendek dari takal pemacu, takal spindel tengah dan takal spindel kanan

5. Keluarkan tali sawat dari mesin rumput.

Perhatian: Anda mungkin perlu memutar tali sawat semasa mengeluarkan tali sawat dari takal spindel tengah.

Memasangkan Tali Sawat Pendek

1. Lilitkan tali sawat pendek sekeliling takal spindel kiri dan alur bawah takal spindel tengah (Rajah 67).



Rajah 67

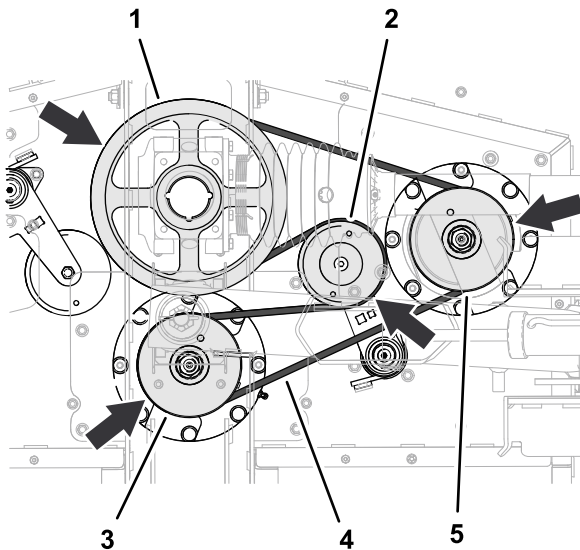
g255021

- | | |
|-----------------------|-------------------------|
| 1. Penegang dan takal | 3. Tali sawat pendek |
| 2. Takal spindel kiri | 4. Takal spindel tengah |

2. Gunakan bar pemutus atau alatan yang serupa untuk memutar penegang tali sawat pada arah melawan jam dan tarik tali sawat melalui takal penegang (Rajah 67).

Memasangkan Tali Sawat Panjang

1. Lilitkan tali sawat panjang sekeliling takal pemacu, alur atas takal spindel tengah dan takal spindel kanan ([Rajah 68](#)).



Rajah 68

- | | |
|-------------------------|------------------------|
| 1. Takal pemacu | 4. Tali sawat panjang |
| 2. Penegang dan takal | 5. Takal spindel kanan |
| 3. Takal spindel tengah | |

2. Gunakan bar pemutus atau alatan yang serupa untuk memutar penegang tali sawat pada arah melawan jam dan tarik tali sawat melalui takal penegang ([Rajah 68](#)).
3. Pasangkan penutup geladak; rujuk [Memasangkan Penutup Geladak \(halaman 29\)](#).

Menservis Bilah

Kekalkan ketajaman bilah sepanjang musim memotong kerana bilah yang tajam akan menghasilkan potongan yang rapi tanpa menyelak atau mencarik rumput. Rumput yang diselak atau dicarik akan berwarna perang pada sisi dan pertumbuhan akan menjadi perlahan serta kemungkinan jangkitan akan meningkat.

Periksa bilah setiap hari untuk memastikan ketajaman dan untuk mengesan kehausan atau kerosakan. Asah bilah jika diperlukan. Jika bilah rosak atau haus, gantikan bilah dengan segera menggunakan bilah ganti Toro yang asli.

⚠ BAHAYA

Bilah mesin rumput adalah tajam dan boleh mencederakan anda.

Pakai sarung tangan berkulit tebal atau rintangan pemotongan semasa menservis bilah.

⚠ BAHAYA

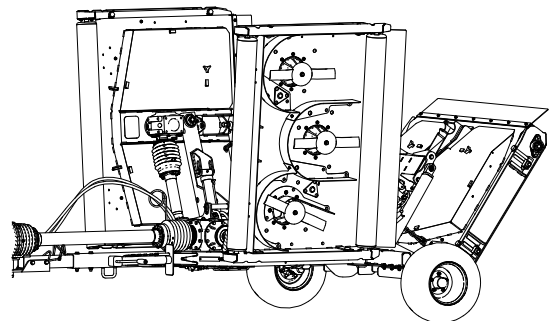
Bilah yang haus atau rosak boleh pecah dan serpihan bilah mungkin terpelanting ke arah anda atau orang yang berhampiran dan menyebabkan kecederaan diri yang serius atau kematian.

- Periksa bilah dari masa ke masa untuk mengesan tanda kehausan atau kerosakan.
- Gantikan semua bilah yang haus atau rosak.

Membuat Persediaan untuk Menservis Bilah Mesin Rumput

Perhatian: Anda perlu memasang mesin rumput pada kenderaan tunda semasa menservis bilah mesin rumput.

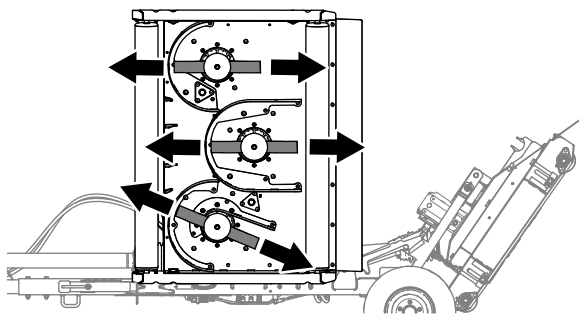
1. Lepaskan PTO, alihkan mesin ke permukaan yang rata dan gunakan brek henti.
2. Angkat dan selakkan geladak mesin rumput, matikan kuasa enjin dan keluarkan kunci ([Rajah 69](#)).



Rajah 69

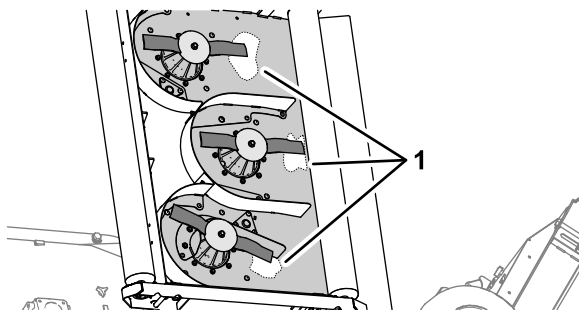
Memeriksa untuk Mengesan Bilah Mesin Rumput Yang Bengkok

1. Jajarkan bilah mesin rumput seperti yang ditunjukkan dalam [Rajah 70](#).



Rajah 70

- Bersihkan bahagian bawah geladak mesin rumput pada bahagian bersebelahan mata pemotongan pada bahagian belakang bilah (Rajah 71).

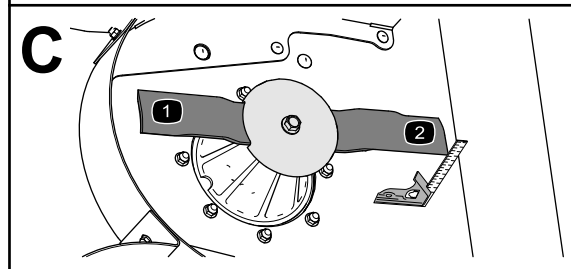
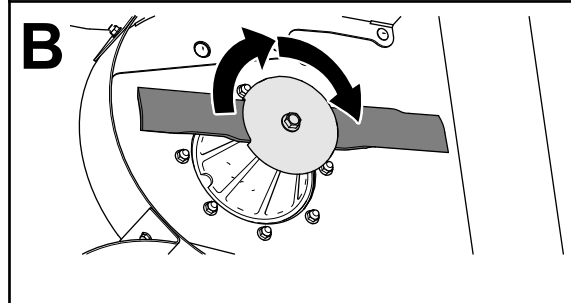
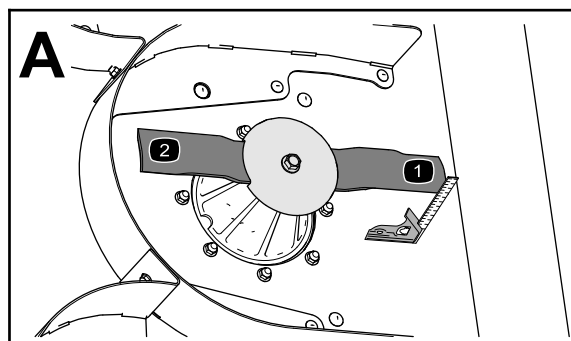


Rajah 71

- Bahagian untuk dibersihkan (bahagian bawah geladak mesin rumput)

- Gunakan gabungan luas untuk mengukur jarak di antara bahagian untuk dibersihkan pada geladak dengan hujung mata pemotongan (Rajah 72).

Catatkan ukuran anda _____.



Rajah 72

g255530

- Putarkan bilah sebanyak 180° (Rajah 72).
- Ukur jarak di antara bahagian untuk dibersihkan pada geladak dengan hujung mata pemotongan (Rajah 72).

Catatkan ukuran anda _____.

Perbezaan antara ukuran yang anda dapati dalam langkah 4 dan 6 melebihi 3mm ($\frac{1}{8}$ inci), maknanya bilah telah bengkok dan anda perlu menggantikannya; rujuk [Menanggalkan Bilah \(halaman 39\)](#) dan [Memasangkan Bilah \(halaman 41\)](#)

- Ulangi langkah 3 hingga 5 untuk bilah yang lain bagi geladak mesin rumput atau langkah 1 hingga 6 bagi geladak lain.

Memeriksa Bilah

Selang Servis: Sebelum setiap penggunaan atau setiap hari

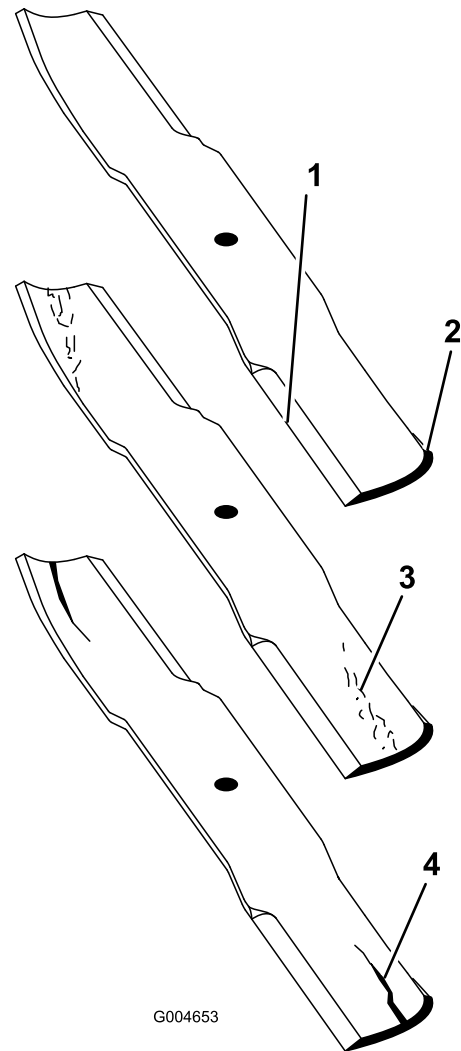
- Periksa mata pemotongan (Rajah 73). Jika mata tidak tajam atau bercalar, tanggalkan dan asah bilah. Rujuk [Mengasah Bilah \(halaman 40\)](#).
- Periksa bilah, khususnya bahagian layar (Rajah 73). Jika anda mendapati kerosakan,

kehausan atau slot membentuk pada bahagian ini (Rajah 73), pasangkan bilah baharu dengan serta-merta.

⚠ BAHAYA

Jika anda membiarkan bilah kehausan, slot akan membentuk di antara layar dan bahagian rata pada bilah. Lama-kelamaan bilah mungkin pecah dan serpihan mungkin terpelanting dari bawah perumah yang mungkin menyebabkan kecederaan serius atau kematian kepada anda atau orang yang berhampiran.

- Periksa bilah dari masa ke masa untuk mengesan tanda kehausan atau kerosakan.
- Jangan cuba meluruskan bilah yang bengkok atau mengimpal bilah yang pecah atau retak.
- Gantikan semua bilah yang haus atau rosak.



Rajah 73

- | | |
|--------------------|------------------------------|
| 1. Mata pemotongan | 3. Kehausan/pembentukan slot |
| 2. Bahagian layar | 4. Retak |

Menanggalkan Bilah

Bilah mestilah digantikan jika terlanggar objek keras, jika bilah tidak seimbang atau bengkok. Untuk memastikan prestasi optimum dan pematuhan keselamatan yang berterusan bagi mesin, gunakan bilah ganti Toro yang asli. Bilah ganti yang dibuat oleh pengilang lain mungkin tidak mematuhi standard keselamatan.

⚠ AMARAN

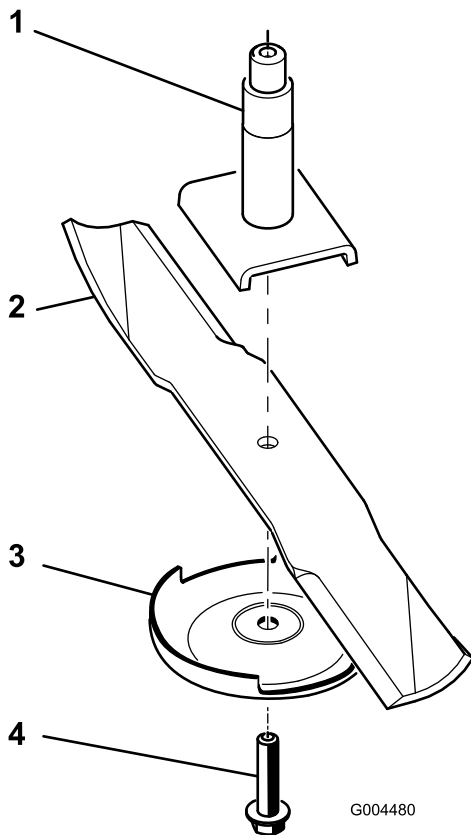
Kecederaan serius boleh berlaku jika tersentuh bilah yang tajam.

Pakai sarung tangan atau balut mata bilah yang tajam menggunakan kain.

1. Pegang hujung bilah menggunakan kain atau sarung tangan berlapis tebal.

- Putarkan bolt bilah mengikut arah jam untuk menanggalkan bolt ([Rajah 74](#)).

Penting: Bolt bilah mengandungi ulir tangan kiri



Rajah 74

- | | |
|-------------------------|------------------|
| 1. Spindel | 3. Plat antisiat |
| 2. Bahagian layar bilah | 4. Bolt bilah |

- Tanggalkan plat antisiat dan bilah dari aci spindel ([Rajah 74](#)).

Mengasah Bilah

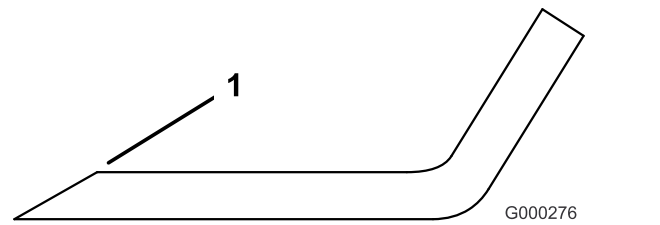
⚠️ AMARAN

Semasa mengasah bilah, serpihan bilah mungkin terpelanting lalu menyebabkan kecederaan serius.

Pakai pelindung mata yang bersesuaian semasa mengasah bilah.

- Asah mata pemotongan pada kedua-dua hujung bilah ([Rajah 75](#)).

Perhatian: Kekalkan sudut asal. Bilah mengekalkan keseimbangan jika jumlah bahan yang sama disingkirkan dari kedua-dua mata pemotongan.

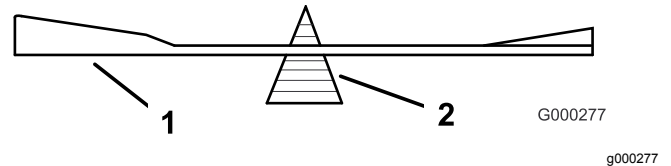


Rajah 75

- Asah pada sudut asal

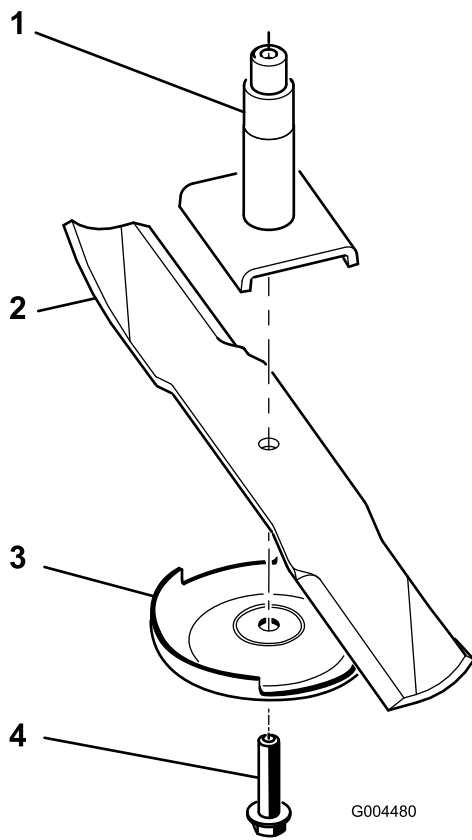
- Periksa keseimbangan bilah dengan meletakkan bilah pada pengimbang bilah ([Rajah 76](#)).

Perhatian: Jika bilah kekal pada kedudukan mendatar, maka bilah adalah seimbang dan boleh digunakan. Jika bilah tidak seimbang, kikirkan sedikit logam dari hujung bahagian layar sahaja ([Rajah 77](#)). Ulangi prosedur ini sehingga bilah menjadi seimbang.



Rajah 76

- | | |
|----------|---------------|
| 1. Bilah | 2. Pengimbang |
|----------|---------------|



Rajah 77

- | | |
|-------------------------|------------------|
| 1. Spindel | 3. Plat antisiat |
| 2. Bahagian layar bilah | 4. Bolt bilah |

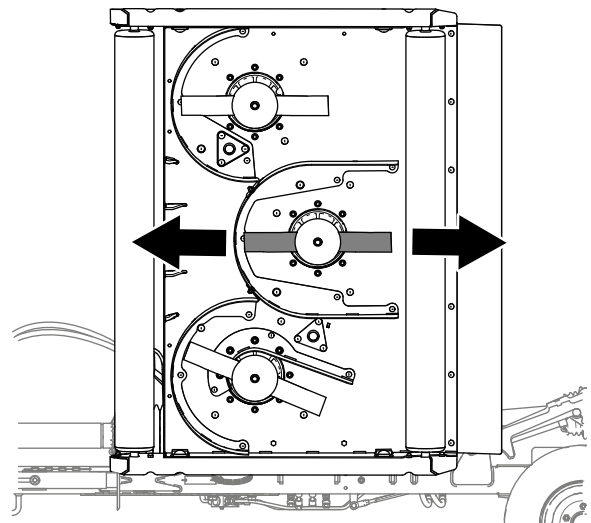
Melaraskan Pic Mesin Rumput

Pic geladak mesin rumput ditetapkan di kilang terlebih dahulu agar bahagian belakang geladak lebih tinggi daripada bahagian hadapan.

Menyediakan Pelarasan Pic Mesin Rumput

Bahan dibekalkan oleh pelanggan: blok kayu 51mm (2 inci)

1. Bagi setiap geladak mesin rumput yang anda laraskan pic mesin rumput, jajarkan bilah mesin rumput tengah seperti yang ditunjukkan dalam [Rajah 78](#).



Rajah 78

g255552

Memasangkan Bilah

1. Pasangkan bilah pada aci spindel ([Rajah 77](#)).

Penting: Bahagian bilah yang melengkung mestilah menuding ke atas ke arah dalam mesin rumput untuk memastikan pemotongan yang tepat.

2. Pasangkan plat antisiat dan bolt bilah ([Rajah 77](#)).

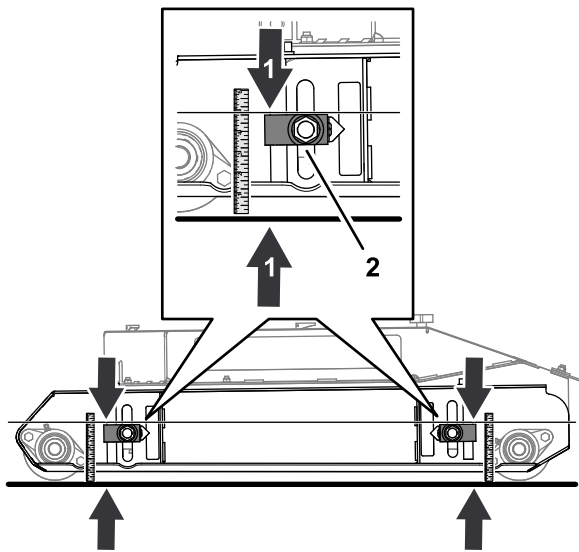
Penting: Bolt bilah mengandungi ulir tangan kiri.

3. Laraskan tork bolt bilah kepada 115 150N·m (115 150 kaki-lb).

2. Turunkan geladak mesin rumput ke atas tanah.

Mengaras Geladak

1. Longgarkan nat yang mengunci blok pelaras ketinggian pemotongan ([Rajah 79](#)).



Rajah 79

g256062

1. Ukuran 124mm (4 $\frac{7}{8}$ inci)
2. Pelaras ketinggian pemotongan

2. Alihkan pelaras ketinggian pemotongan ke atas atau ke bawah sehingga anda mendapat ukuran 124mm (4 $\frac{7}{8}$ inci) dari bahagian atas blok pelaras ke lantai ([Rajah 79](#)).
3. Ulangi langkah 1 dan 2 pada pelaras ketinggian pemotongan lain.

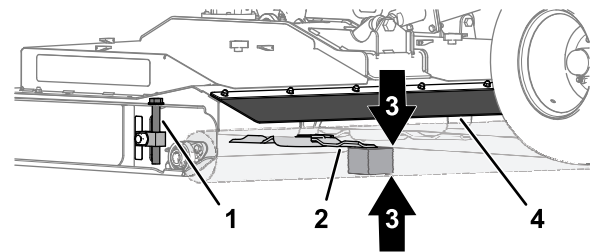
Menetapkan Pic Geladak

Bahan dibekalkan oleh pelanggan: blok peregang kayu 51mm (2 inci)

1. Dengan pengendalian di bahagian belakang geladak mesin rumput, angkat penutup belakang dan jajarkan blok kayu sebanyak 51mm (2 inci) di antara hujung belakang bilah mesin rumput tengah dengan tanah ([Rajah 80](#)).

Anda seharusnya berasa sedikit seretan apabila anda memasukkan blok di antara bilah dengan tanah.

- Jika ruang lega di antara bilah dengan tanah terlalu besar, gunakan 4 pelaras ketinggian pemotongan untuk menurunkan geladak.
- Jika anda tidak dapat memasukkan blok kayu di antara bilah dengan tanah terlalu besar, gunakan 4 pelaras ketinggian pemotongan untuk mengangkat geladak.



g256063

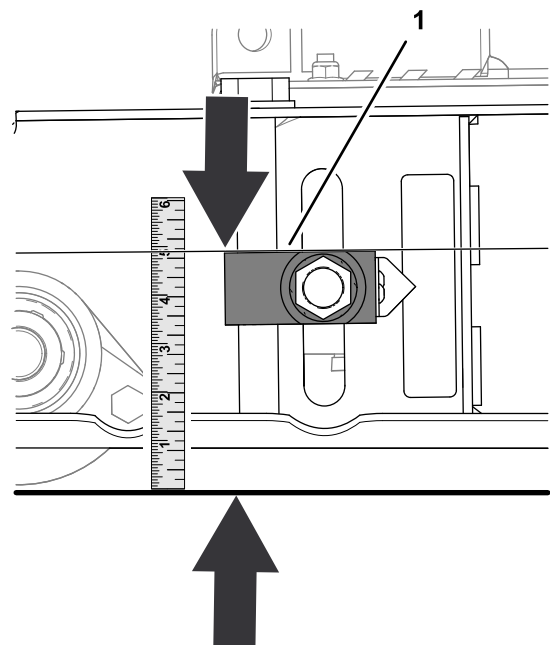
Rajah 80

1. Pelaras ketinggian pemotongan
2. Bilah mesin rumput tengah
3. Blok peregang kayu 51mm (2 inci)
4. Penutup belakang

2. Ukur jarak di antara bahagian atas blok pelaras dengan tanah ([Rajah 81](#)).

Putarkan pelaras ketinggian pemotongan sehingga anda mencapai hasil berikut:

- Ukuran blok ketinggian pemotongan ke tanah adalah sama di semua 4 lokasi.
- Blok kayu dimasukkan di antara bilah mesin rumput tengah dengan tanah.

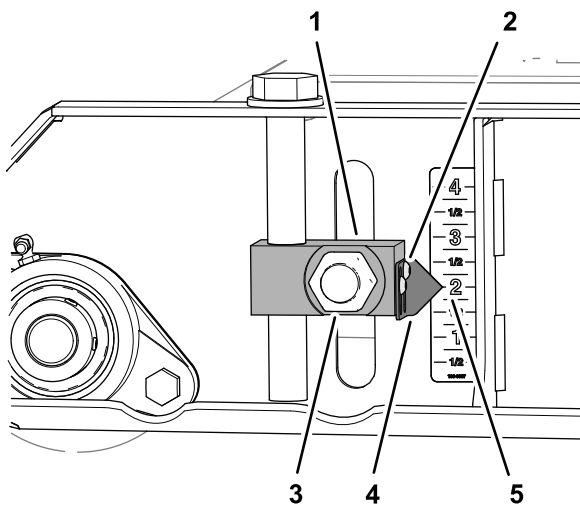


Rajah 81

g256087

1. Bahagian atas pelaras ketinggian pemotongan

3. Longgarkan 2 skru kepala soket yang menguncikan penunjuk pada blok pelaras ketinggian pemotongan, jajarkan penunjuk dengan tanda 51mm (2 inci) pada pelekat dan ketatkan skru ([Rajah 82](#)).

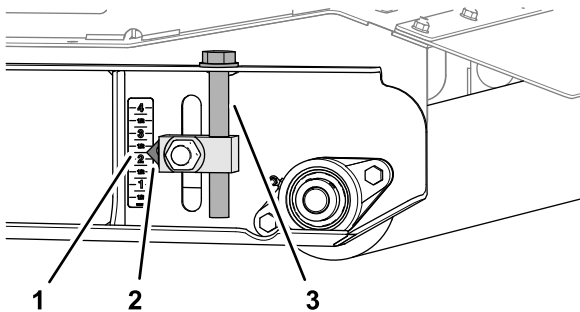


Rajah 82

g256085

1. Pelaras ketinggian pemotongan
2. Skru kepala soket
3. Nat
4. Penunjuk
5. Tanda 51mm (2 inci) (pelekat)

4. Ulangi langkah 3 pada pelaras ketinggian pemotongan lain.
5. Pada penggelek belakang, angkat pelaras ketinggian pemotongan kiri dan kanan ke tanda 57.15mm (2¼ inci) pada pelekat (Rajah 83).

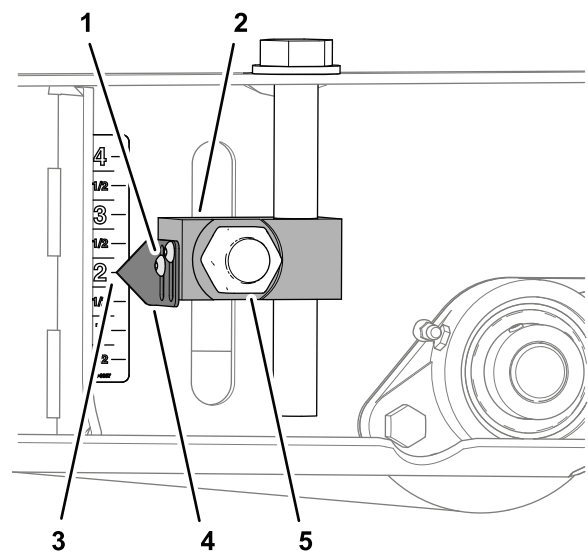


Rajah 83

g256086

1. Tanda 57.15mm (2¼ inci) (pelekat)
2. Penunjuk
3. Pelaras ketinggian pemotongan (penggelek belakang)

6. Longgarkan skru kepala soket yang menguncikan 2 penunjuk pada blok pelaras ketinggian pemotongan, jajarkan penunjuk dengan tanda 51mm (2 inci) pada pelekat dan ketatkan skru (Rajah 84).



Rajah 84

g256116

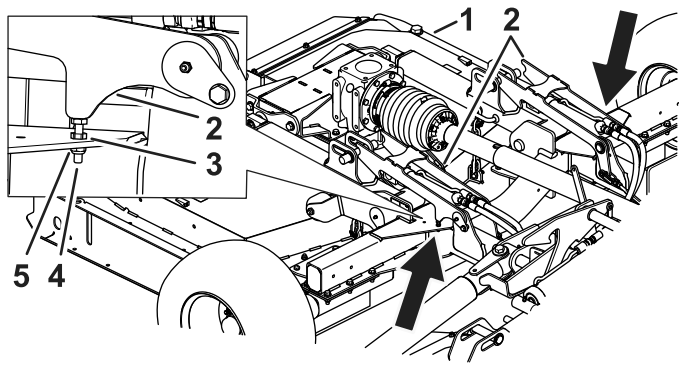
1. Skru kepala soket
2. Pelaras ketinggian pemotongan (penggelek belakang)
3. Tanda 51mm (2 inci) (pelekat)
4. Penunjuk
5. Nat

7. Laraskan tork bagi 4 nat yang mengunci 4 blok pelaras ketinggian pemotongan (Rajah 82 dan Rajah 84) bagi penggelek hadapan dan belakang kepada 322396N·m (238292 kaki-lb).

Melaraskan Kunci Geladak Mesin Rumput Belakang

Laraskan kunci geladak mesin rumput belakang apabila geladak mesin rumput tidak menyelak cemat geladak dengan betul (Rajah 40).

1. Longgarkan nat penjepit (Rajah 85).
2. Laraskan bolt ke atas atau ke bawah untuk membetulkan lokasi kunci geladak untuk menyelak cemat geladak (Rajah 85).



Rajah 85

g302257

- | | |
|--|-------------------|
| 1. Kunci geladak mesin rumput belakang | 4. Bolt pelarasan |
| 2. Kunci geladak | 5. Nat |
| 3. Nat penjepit | |

-
3. Selepas melaraskan bolt, ketatkan nat penjepit dan nat ([Rajah 85](#)).

Penyimpanan

Menyimpan Mesin

Pada penghujung musim memotong rumput atau apabila mesin rumput disimpan untuk tempoh masa yang berlanjutan, lakukan penyelenggaraan pencegahan berikut:

1. Letakkan mesin di permukaan yang rata; gunakan brek henti; matikan kuasa enjin; keluarkan kunci dan tunggu sehingga semua pergerakan berhenti sebelum meninggalkan mesin.
2. Singkirkan debu atau gris yang mungkin terkumpul pada mesin atau bahagian bergerak yang lain.
3. Lincirkan semua pemasangan gris.
4. Perkemas cat pada permukaan bercat yang calar.
5. Gantikan mana-mana pelekat yang kabur atau rosak.
6. Jika boleh, simpan mesin rumput di dalam bangunan yang kering dan selamat. Jika penyimpanan di dalam bangunan tidak dapat dilakukan, tutup mesin dengan kain atau kain terpal yang tebal dan ikat dengan rapi.

Nota-nota:

Notis Privasi EEA/UK

Penggunaan Maklumat Peribadi Anda oleh Toro

The Toro Company ("Toro") menghormati privasi anda. Apabila anda membeli produk kami, kami mungkin mengumpulkan maklumat peribadi tertentu tentang anda, sama ada daripada anda atau melalui syarikat atau penjual Toro setempat anda. Toro menggunakan maklumat ini untuk memenuhi kewajipan kontraktual seperti untuk mendaftarkan waranti anda, memproses tuntutan waranti anda atau untuk menghubungi anda sekiranya panggil balik produk, dan untuk tujuan perniagaan yang sah seperti untuk mengukur tahap kepuasan pelanggan, menambah baik produk kami atau memberi anda maklumat produk yang mungkin penting untuk anda. Toro mungkin berkongsi maklumat anda dengan anak syarikat, sekutu, penjual kami atau rakan perniagaan yang lain berhubung dengan aktiviti ini. Kami juga mungkin mendedahkan maklumat peribadi apabila diperlukan oleh undang-undang atau berhubung dengan penjualan, pembelian atau penggabungan perniagaan. Kami tidak akan menjual maklumat peribadi anda kepada mana-mana syarikat lain untuk tujuan pemasaran.

Penyimpanan Maklumat Peribadi Anda

Toro akan menyimpan maklumat peribadi anda setakat yang diperlukan untuk tujuan di atas dan mengikut keperluan perundangan. Untuk mendapatkan maklumat lanjut tentang tempoh penyimpanan yang berkenaan, sila hubungi legal@toro.com.

Komitmen Toro terhadap Keselamatan

Maklumat peribadi anda mungkin diproses di AS atau negara lain yang mungkin mengenakan undang-undang perlindungan data yang kurang ketat berbanding dengan negara mastautin anda. Apabila kami memindahkan maklumat anda keluar dari negara mastautin anda, kami akan mengambil langkah yang diwajibkan di sisi undang-undang untuk memastikan langkah perlindungan yang sewajarnya diambil untuk melindungi maklumat anda dan memastikan maklumat anda dikendalikan dengan selamat.

Akses dan Pembetulan

Anda berhak untuk membetulkan atau menyemak data peribadi anda, membantah atau mengehadkan pemprosesan data anda. Untuk berbuat demikian, sila hubungi kami dengan menghantar e-mel ke legal@toro.com. Jika anda mempunyai kebimbangan terhadap cara Toro mengendalikan maklumat anda, kami menggalakkan anda mengutarakan kebimbangan sedemikian kepada kami. Sila ambil perhatian bahawa penduduk di Eropah berhak untuk membuat aduan kepada Pihak Berkuasa Perlindungan Data anda.

Proposisi 65 California tentang Maklumat Amaran

Apakah amaran ini?

Anda mungkin melihat produk jualan yang mempunyai label amaran seperti berikut:



AMARAN: Kanser dan Mudarat Pembiakan—www.p65Warnings.ca.gov.

Apakah itu Prop 65?

Prop 65 dikenakan kepada semua syarikat yang beroperasi di California, menjual produk di California atau mengilang produk yang mungkin dijual atau dibawa masuk ke California. Proposisi ini memerintah Gabenor California untuk mengekalkan dan mewujudkan senarai bahan kimia yang diketahui sebagai penyebab kanser, kecacatan lahir dan/atau mudarat pembiakan lain. Senarai tersebut yang akan dikemas kini setiap tahun merangkumi ratusan bahan kimia yang boleh didapati dalam banyak item kegunaan harian. Tujuan Prop 65 adalah untuk memaklumkan kepada orang awam tentang pendedahan kepada bahan kimia ini.

Prop 65 tidak melarang jualan produk yang mengandungi bahan kimia ini. Sebaliknya, proposisi ini mewajibkan amaran dinyatakan pada mana-mana produk, bungkusan produk atau risalah produk. Lebih-lebih lagi, amaran Prop 65 tidak bermaksud sesuatu produk melanggar mana-mana standard atau keperluan keselamatan produk. Sebenarnya, pihak kerajaan California telah menjelaskan bahawa amaran Prop 65 “berbeza dengan keputusan pengawalan yang menyatakan produk adalah ‘selamat’ atau ‘tidak selamat’”. Banyak bahan kimia ini telah digunakan dalam produk kegunaan harian untuk bertahun-tahun tanpa mudarat yang didokumenkan. Untuk mendapatkan maklumat lanjut, pergi ke <https://oag.ca.gov/prop65/faqs-view-all>.

Amaran Prop 65 bermaksud bahawa syarikat sama ada (1) telah menilai pendedahan berkenaan dan memutuskan bahawa “tiada tahap risiko yang nyata” dilebihi; atau (2) telah memilih untuk memberikan amaran berdasarkan pemahaman tentang kehadiran bahan kimia yang disenaraikan tanpa cuba menilai pendedahan berkenaan.

Adakah undang-undang ini terpakai di semua tempat?

Amaran Prop 65 diwajibkan menurut undang-undang California sahaja. Amaran ini boleh didapati di California di pelbagai tempat, termasuk tetapi tidak terhad kepada restoran, kedai runcit, hotel, sekolah dan hospital serta pada pelbagai produk. Selain itu, sesetengah penjual dalam talian atau pesanan mel juga menyatakan amaran Prop 65 pada laman web atau katalog mereka.

Apakah perbandingan antara amaran California dengan had persekutuan?

Standard Prop 65 lazimnya lebih ketat daripada standard persekutuan dan antarabangsa. Terdapat pelbagai bahan yang memerlukan amaran Prop 65 pada tahap yang jauh lebih rendah daripada had tindakan persekutuan. Sebagai contoh, standard Prop 65 untuk amaran bagi plumbum ialah 0.5 µg/hari yang jauh lebih rendah daripada standard persekutuan dan antarabangsa.

Mengapakah bukan semua produk yang serupa memaparkan amaran tersebut?

- Produk yang dijual di California mewajibkan pelabelan 65 manakala produk serupa yang dijual di tempat lain tidak diwajibkan untuk menyatakan amaran tersebut.
- Syarikat terlibat dalam tuntutan mahkamah Prop 65 yang mencapai penyelesaian mungkin diperlukan untuk menggunakan amaran Prop 65 bagi produk syarikat tersebut tetapi syarikat lain yang membuat produk serupa mungkin tidak dikenakan keperluan sedemikian.
- Penguatkuasaan Prop 65 adalah tidak konsisten.
- Syarikat boleh memilih untuk tidak memberikan amaran kerana mereka memutuskan bahawa mereka tidak diperlukan untuk berbuat demikian menurut Prop 65; kekurangan amaran pada produk tidak bermaksud produk tersebut bebas daripada bahan kimia yang disenaraikan pada tahap yang serupa.

Mengapakah Toro menyertakan amaran ini?

Toro telah memilih untuk memberi pelanggan maklumat yang sebanyak mungkin agar mereka boleh membuat keputusan termaklum tentang produk yang dibeli dan digunakan oleh mereka. Toro memberikan amaran dalam keadaan tertentu berdasarkan pengetahuan Toro tentang kewujudan satu atau lebih bahan kimia yang disenaraikan tanpa menilai tahap pendedahan kerana bukan semua bahan kimia yang disenaraikan menyatakan keperluan had pendedahan. Walaupun pendedahan daripada produk Toro mungkin boleh diabaikan atau dalam julat “tiada risiko nyata”, demi langkah berjaga-jaga tambahan, Toro telah memilih untuk memberikan amaran Prop 65. Lebih-lebih lagi, jika Toro tidak memberikan amaran ini, mungkin Toro akan didakwa oleh Negeri California atau pihak persendirian yang mahu menguatkuasakan Prop 65 dan Toro mungkin dikenakan hukuman yang berat.



Waranti Toro

Waranti Terhad Dua Tahun atau 1,500 Jam

Syarat dan Produk Yang Diliputi

The Toro Company dan sekutunya, Toro Warranty Company, menurut perjanjian antara mereka, bersama-sama menjamin bahawa produk Toro Commercial ("Produk") anda adalah bebas daripada kerosakan pada bahan atau mutu kerja selama 2 tahun atau 1,500 jam pengendalian*, mana-mana yang berlaku dahulu. Waranti ini terpakai pada semua produk kecuali Pengudara (rujuk pernyataan waranti yang berasingan bagi produk ini). Sekiranya syarat waranti wujud, kami akan membaiki Produk tanpa mengenakan kos kepada anda, termasuk diagnostik, tenaga kerja, alat ganti dan pengangkutan. Waranti ini bermula pada tarikh Produk dihantar kepada pembeli asal. *Produk yang dilengkapi meter jam.

Arahan untuk Mendapatkan Perkhidmatan Waranti

Anda bertanggungjawab untuk memaklumi Penjual Produk Komersial atau Penjual Produk Komersial Dibenarkan yang anda membeli Produk daripadanya sebaik sahaja anda berpendapat adanya syarat yang boleh menuntun waranti. Jika anda memerlukan bantuan untuk menentukan Penjual Produk Komersial atau Penjual Dibenarkan, atau jika anda mempunyai pertanyaan berkenaan hak waranti atau tanggungjawab anda, sila hubungi kami di:

Toro Commercial Products Service Department
Toro Warranty Company
8111 Lyndale Avenue South
Bloomington, MN 55420-1196

952-888-8801 atau 800-952-2740
E-mel: commercial.warranty@toro.com

Tanggungjawab Pemilik

Sebagai pemilik produk, anda bertanggungjawab untuk menjalankan penyelenggaraan dan pelarasan diperlukan yang dinyatakan dalam *Manual Pengendali* anda. Pembaikan isu produk yang disebabkan oleh kegagalan untuk melakukan penyelenggaraan dan pelarasan yang diperlukan tidak diliputi oleh waranti ini.

Item dan Syarat Yang Tidak Diliputi

Bukan semua kegagalan atau kepincangan tugas produk yang berlaku dalam tempoh waranti ialah kerosakan pada bahan atau mutu kerja. Waranti ini tidak meliputi perkara berikut:

- Kegagalan produk yang diakibatkan oleh penggunaan alat ganti bukan Toro atau daripada pemasangan dan penggunaan alat tambahan, atau aksesori dan produk bukan jenama Toro yang diubah suai.
- Kegagalan produk yang diakibatkan oleh kegagalan untuk melakukan penyelenggaraan dan/atau pelarasan yang disyorkan.
- Kegagalan produk yang diakibatkan daripada pengendalian Produk melalui cara yang menyalah guna, cuai atau semberono.
- Bahagian digunakan melalui penggunaan yang tidak rosak. Contoh bahagian yang digunakan atau habis digunakan sewaktu pengendalian Produk yang biasa termasuk tetapi tidak terhad kepada pad dan pelapik brek, pelapik cekam, bilah, gelendong, pengelek dan bearing (dikedap atau boleh digris), bilah dasar, palam pencucuh, roda lereng-lereng dan bearing, tayar, penuras, tali sawat dan komponen penyembur tertentu seperti gegandang, muncung dan injap semak.
- Kegagalan disebabkan oleh gangguan luaran yang termasuk tetapi tidak terhad kepada cuaca, amalan penyimpanan, pencemaran atau penggunaan bahan api, bahan pendingin, pelincir, bahan tambahan, baja, air atau bahan kimia yang tidak diluluskan.
- Kegagalan atau isu prestasi disebabkan penggunaan bahan api (seperti gasolin, diesel atau biodiesel) yang tidak mematuhi standard industri masing-masing.
- Hingar, getaran, haus dan lusuh serta kemerosotan yang biasa. "Haus dan lusuh" yang biasa termasuk tetapi tidak terhad kepada kerosakan pada tempat duduk disebabkan kehausan atau pelepasan, permukaan bercat yang tertanggal, pelekat atau tingkap yang bercalar.

Negara Selain Amerika Syarikat atau Kanada

Pelanggan yang telah membeli produk Toro yang diekspor dari Amerika Syarikat atau Kanada seharusnya menghubungi Pengedar (Penjual) Toro mereka untuk mendapatkan dasar jaminan bagi negara, daerah atau negeri anda. Jika atas apa-apa sebab anda tidak berpuas hati dengan perkhidmatan Penjual anda atau menghadapi kesukaran untuk mendapatkan maklumat jaminan, sila hubungi Pusat Servis Toro Dibenarkan anda. 374-0253 Rev F

Bahagian

Bahagian yang dijadualkan untuk penggantian sebagai penyelenggaraan wajib diliputi waranti untuk tempoh masa sehingga masa penggantian yang dijadualkan bagi alat ganti tersebut. Bahagian yang digantikan di bawah waranti ini diliputi untuk tempoh waranti produk asal dan menjadi harta Toro. Toro akan membuat keputusan muktamad sama ada untuk membaiki mana-mana bahagian atau pemasangan sedia ada atau menggantikannya. Toro boleh menggunakan bahagian yang dikilangkan semula untuk membaiki waranti.

Waranti Bateri Kitaran Panjang dan Bateri Litium Ion

Bateri kitaran panjang dan bateri Litium Ion mempunyai jumlah kilowatt-jam khusus yang boleh disampaikan sepanjang hayat bateri tersebut. Teknik pengendalian, pengecasan semula dan penyelenggaraan boleh melanjutkan atau mengurangkan jumlah hayat bateri. Apabila bateri di dalam produk ini digunakan, jumlah kerja yang berguna antara selang pengecasan akan berkurangan secara perlahan sehingga bateri habis sepenuhnya. Penggantian bateri yang habis disebabkan penggunaan yang biasa merupakan tanggungjawab pemilik produk. Nota: (bateri Litium Ion sahaja): Pro rata selepas 2 tahun. Rujuk waranti bateri untuk mendapatkan maklumat tambahan.

Waranti Aci Engkol Sepanjang Hayat (Model ProStripe 02657 Sahaja)

Prostripe yang sesuai dengan Cakera Geseran Toro dan Cekam Brek Bilah Selamat Engkol (pemasangan Cekam Brek Bilah (BBC) + Cakera Geseran bersepadu) Toro yang asli sebagai kelengkapan asal dan digunakan oleh pembeli asal menurut prosedur pengendalian dan penyelenggaraan yang disyorkan akan diliputi oleh Waranti Sepanjang Hayat bagi pelenturan aci engkol enjin. Mesin yang sesuai dengan sesendal geseran, unit Cekam Brek Bilah (BBC) dan peranti lain sedemikian tidak diliputi oleh Waranti Aci Engkol Sepanjang Hayat.

Penyelenggaraan Adalah Tanggungjawab Pemilik

Penalaan, pelinciran, pembersihan dan penggilapan enjin, penggantian penuras, bahan pendingin dan usaha melengkapkan penyelenggaraan yang disyorkan merupakan servis lazim yang perlu dilakukan pada produk Toro yang perlu ditanggung oleh pemilik.

Syarat Am

Pembaikan oleh Pengedar atau Penjual Toro Dibenarkan merupakan satu-satunya remedi anda menurut waranti ini.

The Toro Company atau Toro Warranty Company tidak bertanggungjawab terhadap kerugian tidak langsung, sampingan atau turutan berhubung dengan penggunaan Produk Toro yang diliputi waranti ini, termasuk apa-apa kos atau perbelanjaan untuk pemberian kelengkapan atau perkhidmatan ganti dalam tempoh kepincangan tugas atau tempoh pembaikan tanpa penggunaan yang menunggu penyediaan menurut waranti ini. Melainkan waranti Pengeluaran yang dinyatakan di bawah, jika berkenaan, tiada lagi waranti nyata yang lain. Semua waranti tersirat tentang kebolehdagangan dan kesesuaian untuk kegunaan adalah terhad kepada tempoh waranti nyata ini.

Sesetengah negeri tidak membenarkan pengecualian kerugian sampingan atau turutan, atau had terhadap tempoh kesahan waranti tersirat, oleh itu pengecualian dan had di atas mungkin tidak berkenaan dengan anda. Waranti ini memberi anda hak khusus yang sah dan anda juga mungkin mempunyai hak lain yang berbeza-beza mengikut negeri.

Nota Berkenaan Waranti Pengeluaran

Sistem Kawalan Pengeluaran pada Produk anda mungkin diliputi oleh waranti berasingan yang memenuhi keperluan yang ditetapkan oleh Agensi Perlindungan Alam Sekitar (EPA) Amerika Syarikat dan/atau Lembaga Sumber Air California (CARB). Had jam yang ditetapkan di atas tidak terpakai pada Waranti Sistem Kawalan Pengeluaran. Rujuk Pernyataan Waranti Kawalan Pengeluaran Enjin yang disertakan bersama produk anda atau terkandung dalam dokumentasi pembuat enjin.