

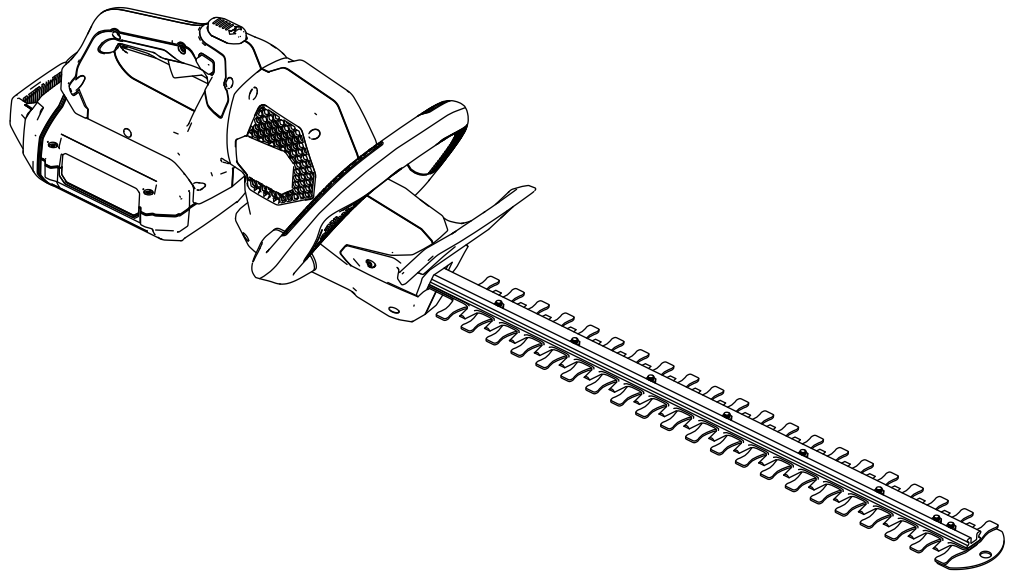


Count on it.

Podręcznik operatora

Nożyce do żywopłotu Flex-Force Power System™ o szerokości 61 cm, z zasilaniem 60V

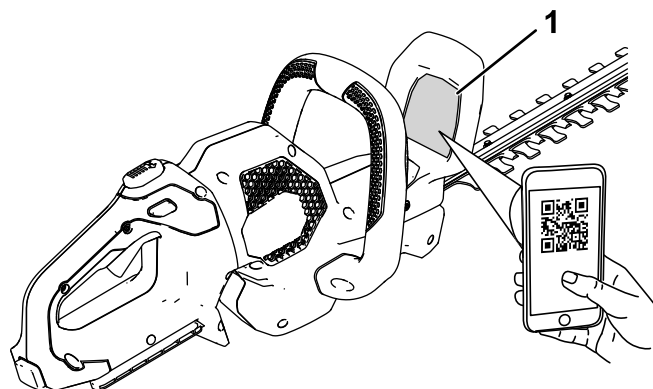
Model nr 51855T—Numer seryjny 320000001 i wyższe





W razie potrzeby uzyskania pomocy przed oddaniem tego produktu zapraszamy do odwiedzenia strony www.Toro.com/support, na której można znaleźć filmy instruktażowe, lub kontakt z autoryzowanym przedstawicielem serwisowym.

Ważne: Urządzeniem mobilnym zeskanuj kod QR (jeśli występuje) na tabliczce z numerem seryjnym, aby uzyskać informacje o gwarancji, częściach zamiennych i innych kwestiach związanych z produktem.



g308284

Rysunek 1

1. Położenie numeru modelu i numeru seryjnego

Wprowadzenie

Te nożyce do żywopłotu są przeznaczone do pielęgnacji krzewów i żywopłotów przez użytkowników domowych. Są one zaprojektowane do pracy z akumulatorem litowo-jonowym typu 81825, 81850, 81860 lub 81875. Używanie tych produktów w celach niezgodnych z jego przeznaczeniem może okazać się niebezpieczne dla operatora i dla osób postronnych.

Model 51855T jest dostarczany bez akumulatora i bez ładowarki.

Przeczytaj uważnie poniższe informacje, aby poznać zasady właściwej obsługi i konserwacji urządzenia, nie uszkodzić go i uniknąć obrażeń ciała. Odpowiedzialność za prawidłowe i bezpieczne użytkowanie produktu spoczywa na Tobie.

Odwiedź www.Toro.com, aby uzyskać więcej informacji, w tym dotyczących bezpieczeństwa, materiałów szkoleniowych, informacji na temat akcesoriów, pomocy w znalezieniu autoryzowanego sprzedawcy lub rejestracji produktu.

Aby skorzystać z serwisu, zakupić oryginalne części firmy Toro lub uzyskać dodatkowe informacje, należy skontaktować się z autoryzowanym przedstawicielem serwisowym lub biurem obsługi klienta firmy Toro. Prosimy o przygotowanie numeru modelu i numeru seryjnego produktu. [Rysunek 1](#) przedstawia położenie numeru modelu oraz numeru seryjnego na urządzeniu. Zapisz je w przewidzianym na to miejscu.

Bezpieczeństwo

▲ OSTRZEŻENIE

Należy zapoznać się ze wszystkimi dostarczonymi wraz z tym narzędziem ostrzeżeniami, instrukcjami, ilustracjami i wymaganiami dotyczącymi bezpieczeństwa.

Niezastosowanie się do wszelkich poniższych instrukcji może doprowadzić do porażenia prądem, powstania pożaru i/lub poważnych obrażeń ciała.

Zachowaj wszelkie ostrzeżenia i instrukcje do użycia w przyszłości.

Używane w treści ostrzeżeń określenie „narzędzie elektryczne” oznacza urządzenie o zasilaniu sieciowym (przewodowe) lub urządzenie o zasilaniu bateryjnym (beprzewodowe).

WAŻNE INSTRUKCJE INSTRUKCJA

I. Bezpieczeństwo na obszarze wykonywania pracy

1. **Utrzymuj porządek na obszarze roboczym i dbaj, aby był on dobrze oświetlony.** *Zabałaganione lub słabo oświetlone miejsca zwiększają ryzyko wypadków.*
2. **Nie używaj narzędzi elektrycznych w obszarach zagrożonych wybuchem, na przykład w pobliżu łatwopalnych cieczy, gazów lub pyłów.** *Narzędzia elektryczne generują iskry, które mogą spowodować zapłon pyłów lub oparów.*
3. **Podczas pracy z użyciem narzędzia elektrycznego pilnuj, aby dzieci i osoby postronne znajdowały się w bezpiecznej odległości.** *Rozproszenie uwagi może spowodować utratę kontroli nad urządzeniem.*

II. Bezpieczna praca z urządzeniami elektrycznymi

1. **Wtyczki elektronarzędzi muszą być odpowiednie do gniazdka. Nigdy nie należy w jakikolwiek sposób modyfikować wtyczki.** *Podczas pracy z elektronarzędziami wymagającymi gniazdka z uziemieniem nie wolno stosować adapterów zasilania. Niezmodyfikowane wtyczki i pasujące gniazda zmniejszają ryzyko porażenia prądem elektrycznym.*
2. **Unikać kontaktu ciała z uziemionymi powierzchniami, takimi jak rury, grzejniki,**

kuchenki i lodówki. *W przypadku kontaktu ciała z uziemionym urządzeniem występuje podwyższone ryzyko porażenia prądem.*

3. **Nie wystawiaj elektronarzędzi na działanie deszczu lub wilgoci.** *Dostająca się do wnętrza elektronarzędzia woda zwiększy ryzyko porażenia prądem elektrycznym.*
4. **Z przewodem obchodź się we właściwy sposób. Nigdy nie używaj przewodu do przenoszenia, pociągania ani odłączania elektronarzędzia od gniazdka. Przewód trzymaj z dala od ciepła, oleju, ostrych krawędzi oraz ruchomych części.** *Uszkodzone lub zaplątane przewody zwiększają ryzyko porażenia prądem elektrycznym.*
5. **Podczas używania elektronarzędzi na zewnątrz należy używać przedłużacza odpowiedniego do użytku na zewnątrz pomieszczeń.** *Zastosowanie przewodu odpowiedniego do zastosowań zewnętrznych zmniejsza ryzyko porażenia prądem elektrycznym.*
6. **W przypadku, gdy nieunikniona jest praca elektronarzędziem w wilgotnym miejscu, należy korzystać ze źródła prądu z zabezpieczeniem różnicowo-prądowym (RCD).** *Użycie bezpiecznika typu RCD zmniejsza ryzyko porażenia prądem elektrycznym.*

III. Bezpieczeństwo osobiste

1. **Podczas pracy z użyciem narzędzia elektrycznego bądź czujny, zwracaj uwagę na to co robisz i kieruj się zdrowym rozsądkiem. Nie używaj narzędzia elektrycznego gdy jesteś zmęczony lub pod wpływem środków odurzających, alkoholu lub leków.** *Moment nieuwagi podczas pracy z narzędziem elektrycznym może doprowadzić do wypadku z poważnymi obrażeniami ciała.*
2. **Korzystaj ze sprzętu ochrony osobistej. Zawsze chroń wzrok.** *Sprzęt ochronny, taki jak maska przeciwpyłowa, bezpieczne obuwie z podeszwą przeciwpoślizgową, sztywny kask lub ochronniki słuchu używane w odpowiednich warunkach pozwolą ograniczyć ryzyko obrażeń ciała.*
3. **Zapobiegaj przypadkowemu uruchomieniu. Przed podłączeniem urządzenia do źródła zasilania i/lub akumulatora oraz przed podniesieniem lub przenoszeniem go upewnij się, że wyłącznik jest w pozycji wyłączenia.** *Przenoszenie narzędzi elektrycznych z palcem na włączniku lub podłączenie do zasilania urządzeń, których włącznik znajduje się w położeniu włączonym może doprowadzić do wypadków.*

4. **Przed włączeniem narzędzia elektrycznego odłącz wszelkie klucze i narzędzia używane do regulacji.** *Klucz lub narzędzie podłączone do obracającego się elementu narzędzia elektrycznego może doprowadzić do obrażeń ciała.*
5. **Nie sięgaj zbyt daleko narzędziem. Zawsze utrzymuj stabilną postawę i równowagę.** *Pozwoli to lepiej zapanować nad narzędziem elektrycznym w niespodziewanych sytuacjach.*
6. **Noś odpowiednią odzież. Nie używaj luźnej odzieży ani biżuterii. Włosy i odzież operatora muszą znajdować się w bezpiecznej odległości od części ruchomych.** *Luźna odzież, biżuteria lub długie włosy mogą zostać pochwycone przez ruchome części.*
7. **Jeżeli urządzenia są wyposażone w złącza do odciągu lub zbierania pyłu, dopilnuj ich prawidłowego podłączenia i używania we właściwy sposób.** *Skorzystanie z możliwości zbierania pyłu pozwala ograniczyć stwarzane przez pył zagrożenia.*
8. **Nie dopuszczaj do sytuacji, w których znajomość wynikająca z częstego używania narzędzi pozwala na zbytnią pewność siebie i ignorowanie zasad bezpieczeństwa narzędzi.** *Nieuważne działanie może w ciągu ułamka sekundy spowodować poważne obrażenia.*

IV. Używanie i dbanie o narzędzie elektryczne

1. **Nie używaj narzędzia elektrycznego na siłę.** *Użyj odpowiedniego narzędzia elektrycznego do danego zastosowania. Właściwie dobrane narzędzie elektryczne wykona zadanie lepiej i bezpieczniej z prędkością, do której zostało zaprojektowane.*
2. **Nie używaj narzędzia elektrycznego, jeżeli nie daje się ono włączyć i wyłączyć za pomocą wyłącznika.** *Każde narzędzie elektryczne, którego nie da się kontrolować za pomocą wyłącznika stwarza zagrożenie i należy je oddać do naprawy.*
3. **Przed przystąpieniem do jakichkolwiek regulacji, wymiany akcesoriów lub przechowywania odłącz wtyczkę od źródła zasilania i/lub odłącz od narzędzia elektrycznego akumulator, jeżeli jest on odłączany.** *Taki środek zapobiegawczy może zmniejszyć ryzyko przypadkowego uruchomienia narzędzia elektrycznego.*
4. **Przechowuj nieużywane narzędzia elektryczne poza zasięgiem dzieci i nie pozwalaj na używanie narzędzia elektrycznego osobom z nim nieobeznym lub które nie zapoznały się z instrukcjami jego obsługi.** *Narzędzia elektryczne są*

niebezpieczne w rękach niewykształconych użytkowników.

5. **Utrzymuj elektronarzędzie i akcesoria w dobrym stanie technicznym. Sprawdź, czy ruchome elementy są właściwie ustawione i czy nie blokują się, zwróć uwagę na uszkodzone elementy lub inny ich stan mogący mieć wpływ na działanie narzędzia elektrycznego. W razie uszkodzenia oddaj urządzenie elektryczne do naprawy przed kontynuowaniem jego użytkowania.** *Wiele wypadków jest spowodowanych przez narzędzia elektryczne w kiepskim stanie technicznym.*
6. **Pilnuj, aby narzędzia do cięcia były ostre i czyste.** *Właściwie utrzymywane narzędzia tnące o naostrzonych krawędziach tnących mają mniejsze szanse zablokowania się i są łatwiejsze do kontrolowania.*
7. **Używaj narzędzi elektrycznych, akcesoriów i elementów tnących itp. zgodnie z niniejszymi instrukcjami, uwzględniając warunki robocze oraz planowaną pracę.** *Używanie narzędzi elektrycznych do czynności innych niż te, do których są przeznaczone może doprowadzić do niebezpiecznych sytuacji.*
8. **Uchwyty i powierzchnie do trzymania utrzymuj w stanie suchym, czystym i wolnym od oleju i smarów.** *Śliskie uchwyty i powierzchnie do chwytania nie pozwalają na bezpieczną obsługę i sterowanie narzędziem w nieoczekiwanych sytuacjach.*

V. Stosowanie i dbałość o akumulator narzędzia

1. **Do ładowania należy używać wyłącznie ładowarki wskazanej przez producenta.** *Ładowarka przeznaczona do jednego typu akumulatorów może przy użyciu z innym rodzajem akumulatora stwarzać ryzyko wywołania pożaru.*
2. **Używaj narzędzi elektrycznych tylko z przeznaczonymi do nich akumulatorami.** *Używanie innych akumulatorów może spowodować ryzyko zranienia i pożaru.*
3. **Gdy akumulator nie jest używany, trzymaj go z dala od metalowych przedmiotów, takich jak spinacze do papieru, monety, klucze, gwoździe, wkręty lub innych metalowych przedmiotów mogących spowodować zwarcie między biegunami.** *Zwarcie biegunów akumulatora może spowodować poparzenia lub pożar.*
4. **W warunkach niewłaściwego użycia z akumulatora może wytrysnąć ciecz. Należy unikać z nią kontaktu. W razie dotknięcia należy spłukać ją wodą. W razie kontaktu z**

oczami należy uzyskać pomoc medyczną.
Ciecz wydostająca się z akumulatora może powodować podrażnienie lub poparzenie.

5. **Nie należy używać uszkodzonego lub zmodyfikowanego akumulatora ani narzędzia.** *Uszkodzone lub zmodyfikowane akumulatory mogą zachowywać się w sposób nieprzewidywany i spowodować pożar, wybuch lub ryzyko obrażeń.*
6. **Nie narażać akumulatora lub narzędzia na działanie ognia lub nadmiernej temperatury.** *Narażenie na działanie ognia lub temperatury powyżej 130°C może spowodować wybuch.*
7. **Postępuj zgodnie z wszystkimi instrukcjami ładowania i unikaj ładowania akumulatora lub narzędzia, gdy temperatura przekracza zakres podany w instrukcjach.** *Nieprawidłowe ładowanie lub ładowanie w temperaturach poza określonym zakresem może uszkodzić akumulator i zwiększyć ryzyko pożaru.*

VI. Serwisowanie

1. **Narzędzie elektryczne oddawaj do serwisowania u wykwalifikowanego mechanika, a przy wymianie części używaj tylko identycznych części zamiennych.** *Pozwoli to zagwarantować bezpieczeństwo narzędzia elektrycznego.*
2. **Nigdy nie serwisuj uszkodzonych akumulatorów.** *Serwis akumulatorów powinien być prowadzony wyłącznie przez producenta lub autoryzowane punkty serwisowe.*

VII. Ostrzeżenia bezpieczeństwa dotyczące nożyc do żywoplotu

1. **Nie zbliżaj żadnych części ciała do ostrza tnącego. Nie usuwaj przycinanego materiału i nie przytrzymuj materiału do przecięcia, gdy ostrza są w ruchu.** *Ostrza nadal poruszają się po wyłączeniu przełącznika. Moment nieuwagi podczas użytkowania nożyc elektrycznych może doprowadzić do wypadku z poważnymi obrażeniami ciała.*
2. **Nożyce do żywoplotu należy przenosić za uchwyt, gdy ostrze jest zatrzymane, uważając, aby nie nacisnąć żadnego z przełączników zasilania.** *Właściwe noszenie nożyc do żywoplotu zmniejszy ryzyko niezamierzonego uruchomienia, mogącego skutkować wystąpieniem zranienia ciała o ostrza.*
3. **Podczas transportowania lub przechowywania nożyc do żywoplotu należy zawsze zakładać na ostrze pokrywę.** *Właściwe obchodzenie się z nożycami do żywoplotu zmniejszy ryzyko obrażeń ciała na skutek kontaktu z ostrzami.*
4. **Podczas usuwania zablokowanego materiału lub serwisowania urządzenia należy upewnić się, że wszystkie przełączniki zasilania są wyłączone, a akumulator jest odłączony lub wyjęty z urządzenia.** *Niespodziewane uruchomienie nożyc do żywoplotu podczas usuwania zablokowanego materiału lub serwisowania może spowodować poważne obrażenia ciała.*
5. **Ponieważ ostrze tnące może dotknąć ukrytych kabli lub przewodu zasilającego urządzenia, przytrzymuj nożyce do żywoplotu tylko za izolowane powierzchnie do chwytania.** *W razie kontaktu ostrza tnącego z przewodem pod napięciem na odsłoniętych metalowych częściach nożyc do żywoplotu może pojawić się napięcie elektryczne grożące porażeniem prądem.*
6. **Wszystkie przewody zasilające należy trzymać z dala od obszaru cięcia.** *W żywoplotach lub krzakach mogą być ukryte przewody zasilające lub pod napięciem i mogą przypadkowo zostać przecięte przez ostrze.*
7. **Nie należy używać nożyc w złych warunkach pogodowych, zwłaszcza gdy istnieje ryzyko uderzenia pioruna.** *Zmniejszy to ryzyko uderzenia pioruna w operatora.*

**NALEŻY ZACHOWAĆ TĘ
INSTRUKCJĘ**

Naklejki informacyjne i ostrzegawcze



Etykiety dotyczące bezpieczeństwa oraz instrukcje są wyraźnie widoczne dla operatora i znajdują się w pobliżu wszystkich miejsc potencjalnego zagrożenia. Uszkodzone i brakujące etykiety należy wymienić.

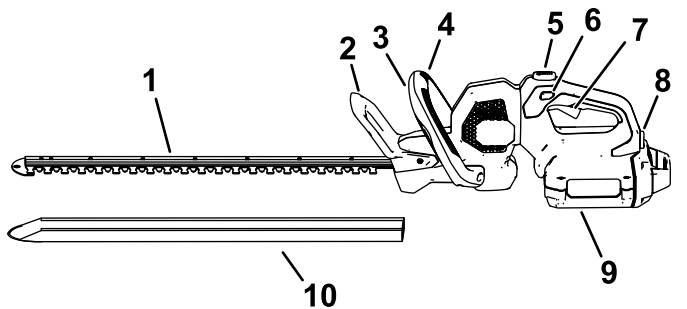


decal139-5253

139-5253

1. Ostrzeżenie – przeczytaj *instrukcję obsługi*; stosuj ochronę oczu; nie wystawiaj na działanie deszczu.
2. Dłonie trzymaj z dala od ostrza — nie zbliżaj dłoni do ruchomych części; wszystkie osłony muszą być prawidłowo zainstalowane.
3. Niewłaściwa utylizacja zakazana.

Przegląd produktu



Rysunek 2

Pokazana lewa strona maszyny.

1. Ostrza
2. Osłona
3. Przełącznik na uchwycie pomocniczym
4. Uchwyt pomocniczy
5. Przycisk przekręcenia uchwytu
6. Przełącznik blokady
7. Przycisk uruchamiający
8. Zatrzask akumulatora
9. Akumulator
10. Pokrywa ochronna

Specyfikacje

Model	51855T
Długość części tnącej	610 mm (24 cale)
Napięcie znamionowe	Maksymalnie 60 V, nominalnie 54 V prądu stałego
Prędkość bez obciążenia	3200 suwów/minutę przy napięciu maks. 60 V
Szerokość cięcia	19 mm
Rodzaj ładowarki	81802
Rodzaj akumulatora	81825

Zakresy dopuszczalnej temperatury

Akumulator należy ładować/przechowywać w temperaturze	od 5°C do 40°C*
Akumulator należy użytkować w temperaturze	od -30°C do 49°C*
Korzystaj z maszyny w zakresie temperatur	od 0°C do 49°C*

*Czas ładowanie wydłuża się, jeżeli podczas ładowania akumulatora panuje inna temperatura.

Maszynę, akumulator i ładowarkę należy przechowywać w czystym i suchym pomieszczeniu.

Działanie

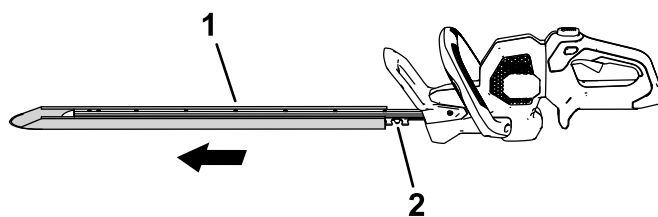
Uruchomienie nożyc do żywopłotu

1. Zdejmij pokrywę ochronną z ostrzy tnących (Rysunek 3).

⚠ OSTRZEŻENIE

Ostrza nożyc do żywopłotu mogą spowodować zranienia lub odcięcia kończyn.

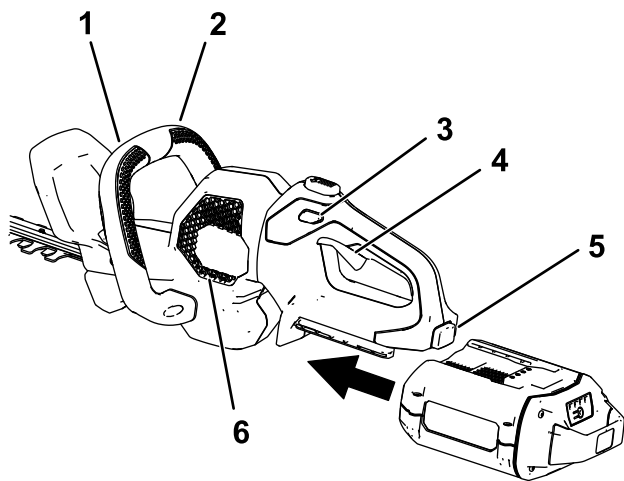
Uważaj podczas posługiwania się nożycami przy zdjętej pokrywie ochronnej.



Rysunek 3

1. Pokrywa ochronna
2. Ostrza

2. Upewnij się, że otwory wentylacyjne nożyc do żywopłotu są wolne od pyłu i zanieczyszczeń.
3. Przyłóż wgłębienie w akumulatorze do wypustki w obudowie uchwytu, po czym trzymając za uchwyt wsuń akumulator do wnętrza uchwytu, dociskając go aż zaskoczy zapadka zatrzaśki (Rysunek 4).



Rysunek 4

g308413

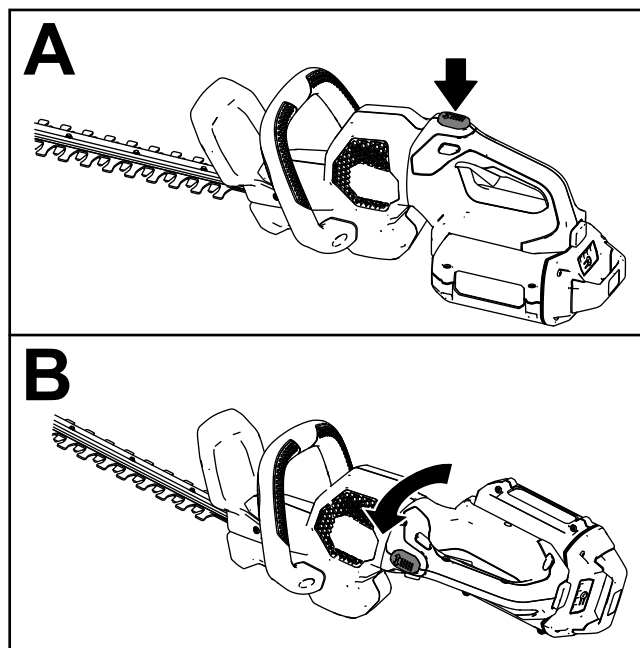
- | | |
|----------------------------|---------------------------|
| 1. Przełącznik na uchwycie | 4. Przycisk uruchamiający |
| 2. Uchwyt pomocniczy | 5. Zatrzask akumulatora |
| 3. Przycisk blokady | 6. Otwory wentylacyjne na |
| | nożycach do żywopłotu |

- Położ jedną dłoń na uchwycie z przyciskiem uruchamiającym. Drugą dłoń połącz na uchwycie pomocniczym (Rysunek 4).
- W celu uruchomienia nożyc naciśnij przycisk blokady, po czym wciśnij przycisk uruchamiający jednocześnie uruchamiając przełącznik na uchwycie pomocniczym (Rysunek 4).

Nożyce będą pracować tak długo, jak długo uruchomiony będzie przełącznik na uchwycie pomocniczym i naciśnięty będzie przycisk uruchamiający. Przycisk blokady można puścić po uruchomieniu nożyc (Rysunek 4).

Obrócenie uchwytu nożyc do żywopłotu

- Naciśnij i przytrzymaj przycisk blokady obrotu (ramka A na Rysunek 5).
- Przekręć uchwyt o 90° w prawo lub w lewo w zależności od wymaganego kierunku cięcia, po czym zwolnij przycisk blokady obrotu, unieruchamiając uchwyt w pożądanym położeniu (ramka B na Rysunek 5).



Rysunek 5

g308389

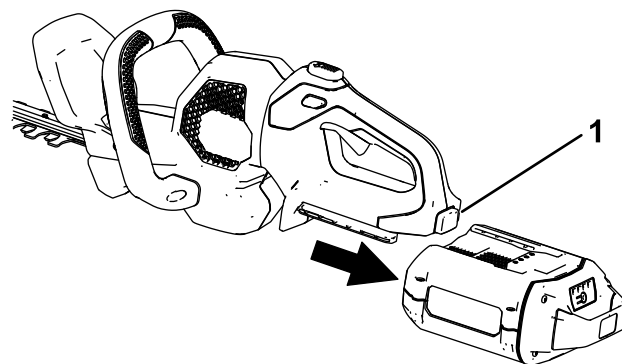
Wyłączenie nożyc do żywopłotu

Aby wyłączyć nożyce do żywopłotu, zwolnij przycisk uruchamiający lub przełącznik na uchwycie pomocniczym, lub też zwolnij obydwie te przełączniki (Rysunek 4). Odczekaj co najmniej 5 sekund na zatrzymanie się ostrza tnącego.

Wyjmuj akumulator zawsze, gdy nie używasz nożyc lub przewożysz nożyce do lub z obszaru roboczego.

Wyjmowanie akumulatora

Naciśnij zatrzask akumulatora na narzędziu, aby zwolnić zaczep akumulatora i wysunąć akumulator z narzędzia (Rysunek 6).



Rysunek 6

g308388

- Zatrzask akumulatora

Rady związane z posługiwaniem się urządzeniem

- Używaj narzędzia elektrycznego do przycinania w dowolnym kierunku, przesuwając nim powolnym, szerokim ruchem od jednej strony do drugiej.
- Podczas przycinania świeżych przyrostów wykonuj nożycami szeroki, zamaszysty ruch w celu podawania łądyg bezpośrednio do ostrzy tnących.
- Do przycięcia zbyt grubych łądyg używaj piły ręcznej lub piły do przycinania gałęzi.
- W razie potrzeby do przycięcia żywopłotu z zachowaniem poziomu możesz użyć sznurka. Określ wysokość żywopłotu. Rozciągnij wzdłuż żywopłotu sznurek na pożądaną wysokość. Przytnij żywopłot tuż powyżej rozciągniętego sznurka.

Konserwacja

Przed przystąpieniem do prac konserwacyjnych lub mycia urządzenia wyjmij z niego akumulator.

Stosuj tylko zalecane przez producenta części zamienne i akcesoria.

Regularnie sprawdzaj i dbaj o urządzenie. Produkt oddawaj do naprawy tylko w autoryzowanym punkcie serwisowym.

Przechowywanie

Ważne: Przechowuj narzędzie, akumulator i ładowarkę tylko w podanym zakresie temperatur, patrz [Specyfikacje \(Strona 7\)](#).

Ważne: W przypadku przechowywania akumulatora narzędzia przez pozasezonowy okres nieużywania, należy naładować akumulator do momentu, gdy na akumulatorze zaświecą się na zielono 2 lub 3 lampki LED. Nie przechowuj całkowicie naładowanego lub całkowicie rozładowanego akumulatora. Przed ponownym użyciem narzędzia naładuj akumulator do momentu, gdy lewa lampka na ładowarce zaświeci się na zielono lub gdy wszystkie 4 lampki na akumulatorze zaświecą się na zielono.

- Po użyciu odłącz produkt od zasilania (tzn. odłącz wtyczkę z gniazdka lub wyjmij akumulator) i sprawdź, czy nie został on uszkodzony.
- Oczyszczyć produkt z wszelkich substancji obcych.
- Nie przechowuj narzędzia z zainstalowanym akumulatorem.
- Narzędzie, akumulator i ładowarkę, jeśli nie są używane, przechowuj poza zasięgiem dzieci.
- Przechowuj narzędzie, akumulator i ładowarkę akumulatora z dala od agresywnych substancji, takich jak chemikalia ogrodowe lub sól do posypywania dróg.
- Aby ograniczyć ryzyko poważnych obrażeń, unikaj przechowywania akumulatora na zewnątrz budynków lub wewnątrz pojazdów.
- Przechowuj narzędzie, akumulator i ładowarkę w zamkniętym, czystym i suchym miejscu.

Rozwiązywanie problemów

Wykonaj tylko czynności opisane w niniejszej instrukcji. Jeżeli nie uda się rozwiązać problemu samemu, wszelkie inne czynności kontrolne, konserwacyjne i naprawcze mogą być wykonywane tylko przez autoryzowany punkt serwisowy lub wykwalifikowanego specjalistę.

Problem	Możliwa przyczyna	Usuwanie usterek
Narzędzie nie daje się uruchomić.	<ol style="list-style-type: none">1. Akumulator nie jest do końca wsunięty w narzędzie.2. Akumulator nie jest naładowany.3. Akumulator jest uszkodzony.4. W narzędziu występuje inny problem natury elektrycznej.	<ol style="list-style-type: none">1. Wyjmij i ponownie włóż akumulator w narzędzie, upewniając się, że jest on zamontowany do końca i zablokowany przez zatrzask.2. Odłącz akumulator od narzędzia i naładuj go.3. Wymień akumulator.4. Skontaktuj się z przedstawicielem autoryzowanego serwisu.
Narzędzie nie osiąga pełnej mocy.	<ol style="list-style-type: none">1. Stan naładowania akumulatora jest zbyt niski.2. Otwory wentylacyjne są zablokowane.	<ol style="list-style-type: none">1. Odłącz akumulator od narzędzia i naładuj go całkowicie.2. Udrożnij otwory wentylacyjne.
Narzędzie wytwarza nadmierne drgania lub nietypowe dźwięki.	<ol style="list-style-type: none">1. Ostrza są tępe lub uszkodzone.	<ol style="list-style-type: none">1. Skontaktuj się z przedstawicielem autoryzowanego serwisu.
Akumulator szybko się rozładowuje.	<ol style="list-style-type: none">1. Akumulator ma temperaturę wykraczającą poza dopuszczalny zakres temperatur.2. Maszyna jest przeciążona	<ol style="list-style-type: none">1. Przenieś akumulator do suchego miejsca, w którym panuje temperatura z zakresu od 5°C do 40°C.2. Przycinaj żywopłot w wolniejszym tempie.

Powiadomienie dotyczące prywatności (EOG/Wielka Brytania)

Korzystanie z Twoich informacji osobowych przez Toro

Firma The Toro Company („Toro”) szanuje prywatność użytkownika. Podczas zakupu naszych produktów możemy gromadzić pewne dotyczące użytkownika informacje osobowe pochodzące zarówno od użytkownika jak i od lokalnego oddziału firmy Toro lub sprzedawcy produktów marki Toro. Toro wykorzystuje takie dane do realizacji swoich zobowiązań wynikających z umowy – takich jak rejestracja gwarancji, realizacja zgłoszeń gwarancyjnych lub możliwość kontaktu z nabywcą w przypadku akcji wycofywania produktu – oraz w uzasadnionych celach biznesowych - na przykład do oceny zadowolenia klientów, udoskonalania naszych produktów lub dostarczania klientom informacji o mogących ich interesować produktach. Firma Toro może udostępniać te dane swoim spółkom zależnym, oddziałom, sprzedawcom lub innym partnerom biznesowym w związku z tymi działaniami. Mamy również prawo do ujawniania informacji osobowych, jeżeli jest to wymagane na mocy prawa lub w związku z zakupem, sprzedażą lub połączeniem się przedsiębiorstw. Nie sprzedamy danych osobowych naszych klientów dla celów marketingowych żadnej innej firmie.

Przechowywanie Twoich informacji osobowych przez Toro

Toro będzie przechowywać dane osobowe naszych klientów tak długo, jak długo będą one istotne dla powyższych celów oraz zgodnie z wymogami prawnymi. Więcej informacji o stosownych okresach przechowywania danych można uzyskać wysyłając wiadomość na adres legal@toro.com.

Zaangażowanie firmy Toro w bezpieczeństwo

Twoje dane osobowe mogą być przetwarzane w USA lub innym kraju, który może mieć mniej surowe przepisy dotyczące ochrony danych niż Twój kraj zamieszkania. Ilekroć przenosimy Twoje dane poza Twój kraj zamieszkania, podejmiemy prawnie wymagane kroki w celu zapewnienia odpowiednich zabezpieczeń w celu ochrony Twoich informacji i upewnienia się, że są one traktowane w bezpieczny sposób.

Dostęp i poprawianie danych

Użytkownik może mieć prawo do poprawiania lub weryfikacji swoich danych osobowych oraz do sprzeciwu lub ograniczenia przetwarzania danych. W tym celu prosimy o kontakt drogą elektroniczną pod adresem legal@toro.com. W razie wątpliwości co do sposobu postępowania się Twoimi informacjami przez Toro zachęcamy do zgłoszenia wątpliwej sytuacji bezpośrednio do naszej firmy. Zwracamy uwagę na fakt, że mieszkańcy Unii Europejskiej mają prawo wniesienia skargi do Urzędu Ochrony Danych Osobowych.