



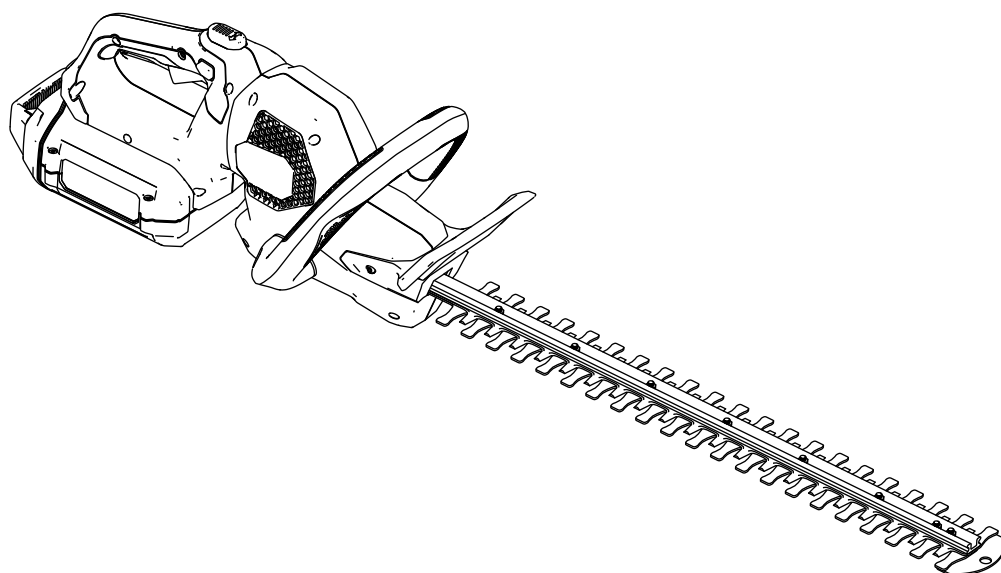
**Count on it.**

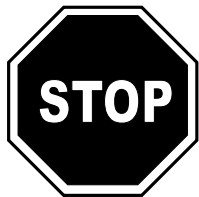
Form No. 3436-744 Rev B

**Bruksanvisning**

**Flex-Force Power System™ 60 V  
häcktrimmer på 61 cm**

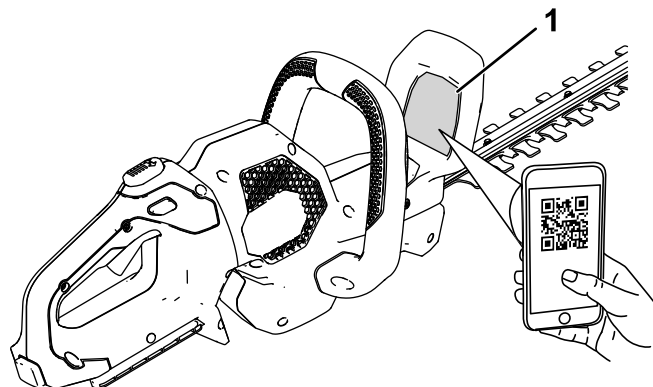
Modellnr 51855T—Serienr 32000001 och högre





På [www.Toro.com/support](http://www.Toro.com/support) finns hjälp i form av instruktionsfilmer. Eller kontakta din auktoriserade återförsäljare innan du returnerar produkten.

**Viktigt:** Skanna rutkoden på serienummerplåten (i förekommande fall) med en mobil enhet för att få tillgång till information om garanti, reservdelar och annat.



g308284

**Figur 1**

1. Plats för modell- och serienummer

## Introduktion

Denna häcktrimmer är avsedd att användas av privatkunder för underhåll av buskar och häckar. Den är avsedd för användning med litiumjonbatteripaket av modellerna 81825, 81850, 81860 eller 81875. Det kan medföra fara för dig och kringstående om dessa produkter används i andra syften än vad som avsetts.

**Modell 51855T inkluderar varken batteri eller laddare.**

Läs denna information noga så att du lär dig att använda och underhålla produkten på rätt sätt, och för att undvika person- och produktskador. Du är ansvarig för att produkten används på ett riktigt och säkert sätt.

Besök [www.Toro.com](http://www.Toro.com) för mer information, inklusive säkerhetsråd, utbildningsmaterial, information om tillbehör, hjälp med att hitta en återförsäljare eller för att registrera din produkt.

Kontakta en auktoriserad återförsäljare eller Toros kundservice och ha produktens modell- och serienummer till hands om du har behov av service, Toro-originaldelar eller ytterligare information. [Figur 1](#) visar var du finner produktens modell- och serienummer. Skriv numren i det tomma utrymmet.

# Säkerhet

## ⚠ VARNING

Läs alla säkerhetsvarningar, anvisningar, illustrationer och specifikationer som medföljer detta elverktyg.

**Underlåtenhet att följa anvisningarna nedan kan resultera i elektriska stötar, brand och/eller allvarliga personskador.**

Spara alla varningar och anvisningar för framtida bruk.

Termen "elverktyg" i varningarna avser eldrivna verktyg (med sladd) eller batteridrivna verktyg (utan sladd).

## VIKTIGA SÄKERHETS-ANVISNINGAR

### I. Säkerhet i arbetsområdet

1. **Arbetsområdet ska vara rent och väl upplyst.** Olycksrisken ökar i nedskräpade eller dåligt upplysta områden.
2. **Använd inte elverktyg i explosiva atmosfärer, t.ex. i närheten av brandfarliga vätskor, gaser eller damm.** Elverktyg kan skapa gnistor som kan antända dammet eller gaserna.
3. **Håll barn och kringstående på avstånd när du använder ett elverktyg.** Du riskerar att förlora kontrollen om du distraheras.

### II. Elsäkerhet

1. **Elverktygets kontakt måste passa nätuttaget.** Du får inte modifiera kontakten på något sätt. Använd aldrig en adapterkontakt tillsammans med ett jordat elverktyg. Risken för elektriska stötar minskar om du använder omodifierade kontakter som matchar nätuttagen.
2. **Undvik kroppskontakt med jordade ytor som rör, element, härdar och kylskåp.** Risken för elektriska stötar ökar om kroppen är jordad.
3. **Utsätt inte elverktyg för regn eller våta förhållanden.** Risken för elektriska stötar ökar om vatten tränger in i elverktyget.
4. **Använd sladden med varsamhet.** Håll inte i sladden när du bär, drar eller bryter strömmen till elverktyget. Håll sladden på avstånd från värme, olja, skarpa kanter och rörliga delar. Skadade eller intrasslade sladdar ökar risken för elektriska stötar.
5. **Använd en förlängningsladd som lämpar sig för utomhusbruk om du använder**

**elverktyget utomhus.** Risken för elektriska stötar minskar om du använder en sladd som lämpar sig för utomhusbruk.

6. **Använd en jordfelsbrytare (jfb) om du tvingas använda elverktyget i en fuktig miljö.** Risken för elektriska stötar minskar om du använder en jordfelsbrytare (jfb).

### III. Personlig säkerhet

1. **Var på din vakt, se på vad du gör och använd sunt förnuft när du använder elverktyg.** Använd inte ett elverktyg om du är trött eller är påverkad av droger, alkohol eller medicin. Risken för allvarliga personskador ökar om du för ett ögonblick tappar koncentrationen när du använder ett elverktyg.
2. **Använd personlig skyddsutrustning. Använd alltid ögonskydd.** Skyddsutrustning som munskydd, halkfria skyddsskor, hjälm eller hörselskydd som används när det behövs minskar risken för personskador.
3. **Förhindra oavsiktlig start. Kontrollera att reglaget står i Av-läget innan du ansluter verktyget till nätuttaget och/eller batteriet eller lyfter eller bär det.** Risken för olyckor ökar om du bär elverktyget med fingret på reglaget eller ansluter ett redan påslaget elverktyg.
4. **Ta bort eventuell justeringssprint eller -nyckel innan du aktiverar ett elverktyg.** Kvarlämnade nycklar eller sprintar i en roterande del av ett elverktyg kan orsaka personskador.
5. **Sträck dig inte för långt. Bibehåll hela tiden ett stadigt fotstöd och balansen.** På så sätt bibehåller du kontrollen över elverktyget i oväntade situationer.
6. **Bär lämplig klädsel. Använd inte löst sittande kläder eller smycken.** Håll hår och kläder borta från rörliga delar. Löst sittande kläder, smycken och långt hår kan fastna i rörliga delar.
7. **Om det går att förse enheter med dammsugs- och uppsamlingsfunktioner ska dessa anslutas och användas på ett lämpligt sätt.** Användning av dammuppsamlingsutrustning kan minska risken för faror i samband med damm.
8. **Låt inte kännedom från frekvent verktygsanvändning leda till att du blir självbelåten och ignorerar säkerhetsföreskrifterna för verktyget.** Ett vårdslöst agerande kan orsaka allvarliga skador på bråkdelen av en sekund.

#### IV. Korrekt användning och skötsel av elverktyg

1. **Elverktyget får inte brukas med våld. Använd rätt elverktyg för tillämpningen i fråga.** *Rätt elverktyg presterar bättre och fungerar på ett säkrare sätt om det används för den belastning det har konstruerats för.*
2. **Använd inte elverktyget om det inte går att använda reglaget för på- och avslagning.** *Ett verktyg som inte kan styras med reglaget är farligt och måste repareras.*
3. **Dra ut sladden från strömkällan och/eller avlägsna batteripaketet från elverktyget, om det är lösttagbart, innan du gör några justeringar, byter tillbehör eller ställer undan elverktyget.** *Sådana förebyggande säkerhetsåtgärder minskar risken för oavsiktlig start av elverktyget.*
4. **Förvara ett elverktyg som inte används utom räckhåll för barn och låt inte någon som inte känner till elverktyget eller har läst dessa anvisningar använda verktyget.** *Elverktyg är farliga i händerna på utbildade användare.*
5. **Underhåll av elverktyg och tillbehör. Kontrollera om det finns rörliga delar som kärvar eller är felinriktade, trasiga delar, eller andra problem som kan påverka elverktygets drift. Ett skadat elverktyg måste repareras innan det kan användas.** *Många olyckor orsakas av dåligt underhållna elverktyg.*
6. **Håll klippverktygen skarpa och rena.** *Rätt underhållna klippverktyg med skarpa skäreppar kärvar mindre och är enklare att använda.*
7. **Använd elverktyg, tillbehör, verktygsdelar osv. enligt dessa anvisningar. Beakta även de aktuella arbetsförhållandena och det arbete som ska utföras.** *Användning av elverktyget i andra syften än de avsedda kan leda till riskfyllda situationer.*
8. **Håll handtagen och greppytorna torra, rena och fria från olja och fett.** *Halkiga handtag och greppytor tillåter inte säker hantering och kontroll av verktyget i oväntade situationer.*

#### V. Korrekt användning och skötsel av batteri

1. **Ladda endast upp batteriet med den laddare som rekommenderas av tillverkaren.** *En laddare som är lämplig för en typ av batteri kan utgöra en brandrisk om den används med ett annat batteri.*
2. **Använd endast de batterier som är avsedda för elverktyget.** *Bruk av andra batterier kan öka skade- eller brandrisken.*
3. **Ett batteri som inte används ska förvaras på avstånd från andra metallföremål som gem, mynt, nycklar, spikar, skruvar eller andra mindre metallföremål som kan leda effekten från en pol till en annan.** *Kortslutning av batteriet kan orsaka brännskador eller eldsvåda.*
4. **Ett felbehandlat batteri kan läcka vätska. Undvik kontakt med denna. Spola med vatten vid eventuell oavsiktlig kontakt. Sök läkarhjälp om vätskan kommer i kontakt med ögonen.** *Vätska som läcker ur batteriet kan orsaka irritationer eller brännskador.*
5. **Använd inte ett batteripaket eller ett verktyg som är skadat eller modifierat.** *Skadade eller modifierade batterier kan uppvisa oförutsägbart beteende som leder till brand, explosion eller risk för personskador.*
6. **Utsätt inte ett batteripaket eller ett verktyg för eld eller kraftiga temperaturer.** *Exponering för eld eller temperaturer över 130 °C kan orsaka explosioner.*
7. **Följ alla laddningsanvisningar och ladda inte batteripaketet eller verktyget utanför det temperaturintervall som anges i anvisningarna.** *Felaktig laddning eller laddning vid temperaturer utanför angivet intervall kan skada batteriet och öka brandrisken.*

#### VI. Service

1. **Lämna in elverktyget på service hos en kvalificerad verkstad som endast använder identiska reservdelar.** *På så sätt äventyras inte elverktygets säkerhet.*
2. **Serva aldrig skadade batteripaket.** *Service av batteripaket får endast utföras av tillverkaren eller av auktoriserade leverantörer.*

## VII. Säkerhetsvarningar för häcktrimmer

1. **Håll alla kroppsdelar på behörigt avstånd från kniven. Avlägsna eller håll inte fast det material som ska klippas när knivarna befinner sig i rörelse.** *Knivarna fortsätter att röra sig när brytaren är avstängd. Risken för allvarliga personskador ökar om du för ett ögonblick tappar koncentrationen när du använder en häcktrimmer.*
2. **Bär häcktrimmern i handtaget med kniven stoppad och var noga med att inte använda någon strömbrytare.** *Korrekt bärande av häcktrimmern minskar risken för oavsiktlig start och resulterande personskador från knivarna.*
3. **När du transporterar eller lagrar häcktrimmern ska du alltid montera knivskyddet.** *Korrekt hantering av häcktrimmern minskar risken för personskador från knivarna.*
4. **När du rensar material som fastnat eller servar enheten ska du se till att alla strömbrytare är avstängda och att batteripaketet har tagits bort eller kopplats ur.** *Oväntad aktivering av häcktrimmern vid bortrensning av fastnat material eller service kan leda till allvarliga personskador.*
5. **Håll endast häcktrimmern i de isolerade handtagen eftersom det finns en risk för att kniven kan komma i kontakt med dolda ledningar eller verktygets sladd.** *Om en kniv kommer i kontakt med en strömförande ledning kan även vissa metalldelar på häcktrimmern bli strömförande och ge användaren en elektrisk stöt.*
6. **Håll alla strömsladdar och kablar borta från klippområdet.** *Strömsladdar eller kablar kan vara dolda i häckar eller buskar och kan oavsiktligt kapas av kniven.*
7. **Använd inte häcktrimmern under dåliga väderförhållanden, särskilt när det finns risk för blixtnedslag.** *Detta minskar risken att träffas av blixten.*

**SPARA DESSA  
ANVISNINGAR**

# Säkerhets- och instruktionsdekal



Säkerhetsdekalerna och -anvisningarna är fullt synliga för föraren och finns nära alla potentiella farozoner. Ersätt dekal som har skadats eller saknas.

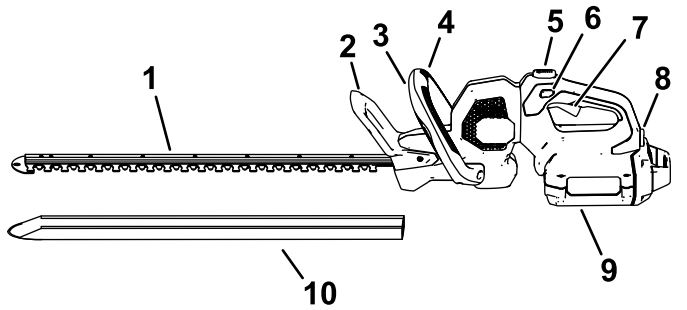


139-5253

decal139-5253

1. Varning – läs *bruksanvisningen*.  
Använd ögonskydd. Se till att utrustningen inte utsätts för regn.
2. Håll händerna borta från kniven – håll avstånd till rörliga delar och se till att alla skydd sitter på plats.
3. Kassera på korrekt sätt.

# Produktöversikt



Figur 2

Maskinen sedd från vänster.

- |                            |                 |
|----------------------------|-----------------|
| 1. Knivar                  | 6. Lås brytare  |
| 2. Skydd                   | 7. Avtryckare   |
| 3. Extrahandtagets reglage | 8. Batterispärr |
| 4. Extrahandtag            | 9. Batteripaket |
| 5. Handtagsrotationsknapp  | 10. Skydd       |

# Specifikationer

Modell	51855T
Klippplängd	610 mm(24 tum)
Märkspänning	60 V DC max, 54 V DC nominellt
Tomgångsvarvtal	3 200 spm vid 60 V DC max
Klippbredd	19 mm (3/4 tum)
Laddartyp	81802
Batterityp	81825

## Lämpliga temperaturintervall

Ladda/förvara batteripaketet vid	5 °C till 40 °C*
Använd batteripaketet vid	-30 °C till 49 °C*
Använd maskinen vid	0 °C till 49 °C

\* Laddningstiden förlängs om du inte laddar batteripaketet inom detta temperaturintervall.

Förvara maskinen, batteripaketet och batteriladdaren på en ren och torr avsidat plats.

# Körning

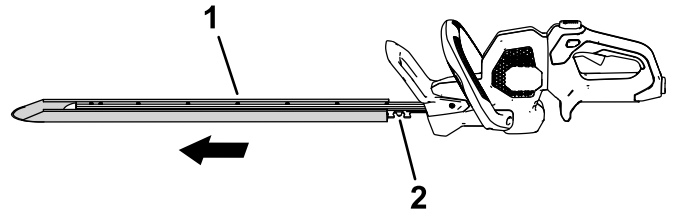
## Starta häcktrimmern

1. Ta bort skyddet från knivarna (Figur 3).

### ⚠ VARNING

Häcktrimmerns knivar kan orsaka skärsår eller amputation.

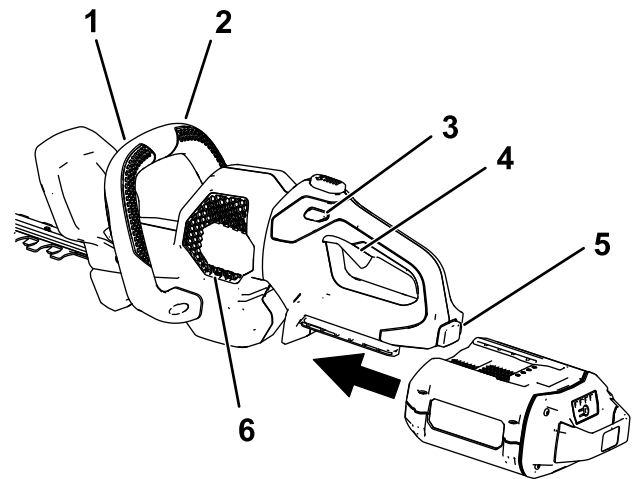
Var försiktig när du hanterar häcktrimmern med skyddet borttaget.



Figur 3

1. Skydd
2. Knivar

2. Kontrollera att ventilerna på häcktrimmern är fria från damm och smuts.
3. Rikta in håligheten i batteripaketet mot spetsen på handtagets kåpa, ta tag i handtaget och tryck batteripaketet mot handtaget tills spärren låses på plats (Figur 4).



Figur 4

1. Extrahandtagets reglage
2. Extrahandtag
3. Lås brytare
4. Avtryckare
5. Batterispärr
6. Häcktrimmerventiler

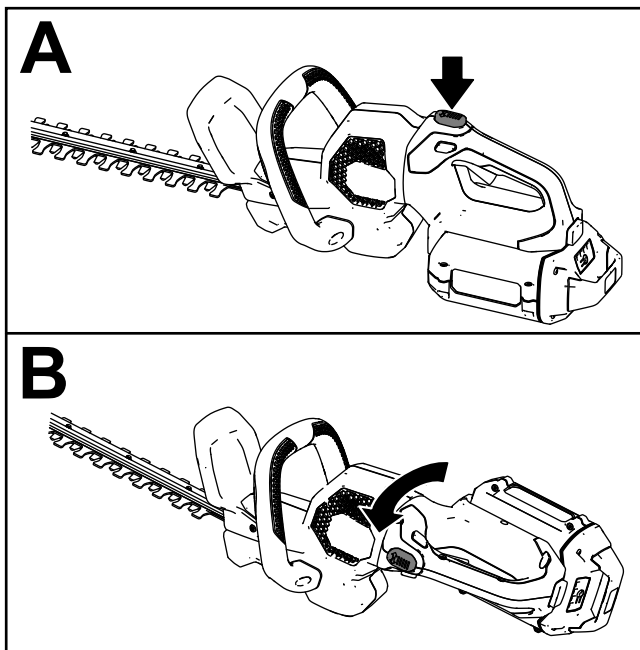
4. Placera en hand på avtryckarens handtag. Placera den andra handen på extrahandtaget (Figur 4).

5. Tryck på låsknappen och tryck sedan in avtryckarbrytaren samtidigt som extrahandtagets reglage för att aktivera häcktrimmern (Figur 4).

Trimmern förblir påslagen så länge som extrahandtagets reglage och avtryckaren är intryckta. Du kan frigöra låsbrytaren när häcktrimmern har startat (Figur 4).

## Rotera häcktrimmerns handtag

1. Tryck på låsknappen för rotation och håll den intryckt (A i Figur 5).
2. Roter handtaget 90 grader åt höger eller vänster beroende på vilken klippriktning du önskar och släpp sedan låsknappen för rotation för att låsa handtaget i avsett läge (B i Figur 5).



Figur 5

g308389

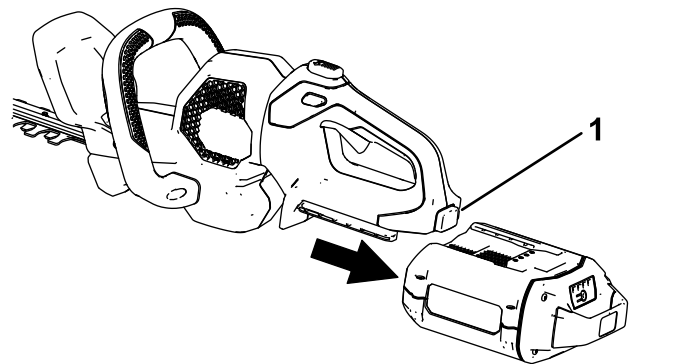
## Stänga av häcktrimmern

Släpp antingen avtryckaren, extrahandtagets reglage eller båda två för att stänga av häcktrimmern (Figur 4). Vänta i minst 5 sekunder medan kniven stannar.

Avlägsna alltid batteripaketet när du inte använder trimmern eller transporterar den till eller från arbetsområdet.

## Demontera batteripaketet

Tryck på batterispärren på verktyget för att lossa batteripaketet och skjut ut batteripaketet ur verktyget (Figur 6).



Figur 6

g308388

1. Batterispärr

## Arbetstips

- Använd elverket för att klippa i valfri riktning med en långsam, svepande rörelse från sida till sida.
- Använd en svepande rörelse när du klipper nya buskar eller häckar, så att stjälkarna leds direkt in i kniven.
- Använd en icke-eldriven hand- eller knivsåg för att kapa tjocka stjälkar.
- Du kan använda en tråd som för hjälp för att klippa häcken jämt. Bestäm dig för hur hög häcken ska vara. Dra en bit tråd längs häcken på denna höjd. Klipp häcken precis över tråden.



# Underhåll

Ta ut batteripaketet innan du underhåller eller rengör utrustningen.

Använd endast de reservdelar och tillbehör som rekommenderas av tillverkaren.

Kontrollera och underhåll produkten regelbundet. Produkten får endast repareras av en auktoriserad återförsäljare.

# Förvaring

**Viktigt:** Förvara verktyget, batteripaketet och laddaren endast i temperaturer som ligger inom rätt intervall. Se [Specifikationer \(sida 7\)](#).

**Viktigt:** Om du lagrar batteripaketet under lågsäsongen ska du ladda det tills två eller tre LED-indikatorer blir gröna på batteriet. Förvara inte ett fulladdat eller helt urladdat batteri. När du är redo att ta verktyget i bruk igen ska batteripaketet laddas tills vänster indikatorlampa på laddaren lyser grönt eller alla fyra lysdioder på batteriet blir gröna.

- Koppla bort produkten från strömkällan (dvs. dra ur kontakten från strömkällan eller avlägsna batteripaketet) och kontrollera att den inte skadats efter användning.
- Ta bort allt främmande material från produkten.
- Förvara inte verktyget med batteripaketet installerat.
- När de inte används ska verktyg, batteripaket och laddare förvaras utom räckhåll för barn.
- Håll redskapet, batteripaketet och batteriladdaren på avstånd från frätande medel, som trädgårdskemikalier och vägsalt.
- Minska risken för allvarliga personskador genom att inte förvara batteripaketet utomhus eller i fordon.
- Förvara verktyget, batteripaketet och batteriladdaren på en ren och torr avsides plats.

# Felsökning

Utför endast stegen som beskrivs i de här instruktionerna. Alla övriga inspektioner, underhåll och reparationer får endast utföras av en auktoriserad verkstad eller en liknande behörig specialist, om du inte kan lösa problemet själv.

Problem	Möjliga orsaker	Åtgärd
Verktyget startar inte.	<ol style="list-style-type: none"><li>1. Batteriet sitter inte helt på plats i verktyget.</li><li>2. Batteripaketet är inte laddat.</li><li>3. Batteripaketet är skadat.</li><li>4. Det är något annat elektriskt fel på verktyget.</li></ol>	<ol style="list-style-type: none"><li>1. Ta bort och sätt tillbaka batteriet i verktyget, se till att det är korrekt monterat och spärrat.</li><li>2. Ta ut batteripaketet ur verktyget och ladda det.</li><li>3. Byt ut batteripaketet.</li><li>4. Kontakta en auktoriserad återförsäljare.</li></ol>
Verktyget når inte full kraftförsörjning.	<ol style="list-style-type: none"><li>1. Batteripaketets laddningskapacitet är för låg.</li><li>2. Luftventilerna är blockerade.</li></ol>	<ol style="list-style-type: none"><li>1. Ta ut batteripaketet ur verktyget och ladda batteripaketet helt.</li><li>2. Rengör luftventilerna.</li></ol>
Verktyget vibrerar eller låter överdrivet mycket.	<ol style="list-style-type: none"><li>1. Knivarna är slöa eller skadade.</li></ol>	<ol style="list-style-type: none"><li>1. Kontakta en auktoriserad återförsäljare.</li></ol>
Batteripaketet laddas snabbt ur.	<ol style="list-style-type: none"><li>1. Batteripaketets temperatur ligger över eller under lämpligt temperaturintervall.</li><li>2. Maskinen är överbelastad.</li></ol>	<ol style="list-style-type: none"><li>1. Flytta batteripaketet till en torr plats där temperaturen är mellan 5 °C och 40 °C.</li><li>2. Trimma med lägre hastighet.</li></ol>

## Integritetsmeddelande för EES/STORBRITANNIEN

### Toros bruk av dina personuppgifter

The Toro Company ("Toro") respekterar din integritet. I samband med dina köp av våra produkter kan vi samla in vissa personuppgifter om dig, antingen direkt från dig eller via din lokala Toro-återförsäljare. Toro använder dessa uppgifter till att utföra sina avtalsenliga skyldigheter (t.ex. registrera din garanti, behandla dina garantianspråk eller kontakta dig i händelse av att en produkt måste återkallas) och för att tillfredsställa legitima affärsändamål (t.ex. mäta kundnöjdhet, förbättra våra produkter eller tillhandahålla produktinformation som kan vara av intresse för dig). Toro kan vidarebefordra uppgifterna till sina dotterbolag, återförsäljare eller andra affärspartner i samband med någon av dessa aktiviteter. Vi kan även vidarebefordra personuppgifter i de fall som lagen kräver det eller i samband med försäljning, köp eller fusion av ett företag. Vi säljer inte dina personuppgifter i marknadsföringssyfte till något annat företag.

### Kvarhållande av personuppgifter

Toro kvarhåller dina personuppgifter så länge de är relevanta för ovan nämnda syften och i enlighet med gällande lagstiftning. Kontakta [legal@toro.com](mailto:legal@toro.com) för ytterligare information om tillämpliga perioder för kvarhållande.

### Toros säkerhetsengagemang

Dina personuppgifter kan komma att behandlas i USA eller i något annat land som kan ha mindre strikta dataskyddslagar än landet där du är bofast. I de fall som vi överför uppgifter utanför landet där du är bosatt vidtar vi lagstadgade åtgärder för att tillförsäkra att uppgifterna skyddas och behandlas konfidentiellt.

### Åtkomst och korrigering

Du kan äga rätt att korrigera eller granska dina personuppgifter samt neka eller begränsa behandlingen av dina data. Om du önskar göra det ska du kontakta oss via e-post på [legal@toro.com](mailto:legal@toro.com). Om du har frågor rörande det sätt på vilket Toro har hanterat dina uppgifter, uppmanar vi dig att diskutera det direkt med oss. Observera att europeiska medborgare äger rätt att lämna in klagomål till avsedd myndighet för dataskydd.



**Count on it.**