



Count on it.

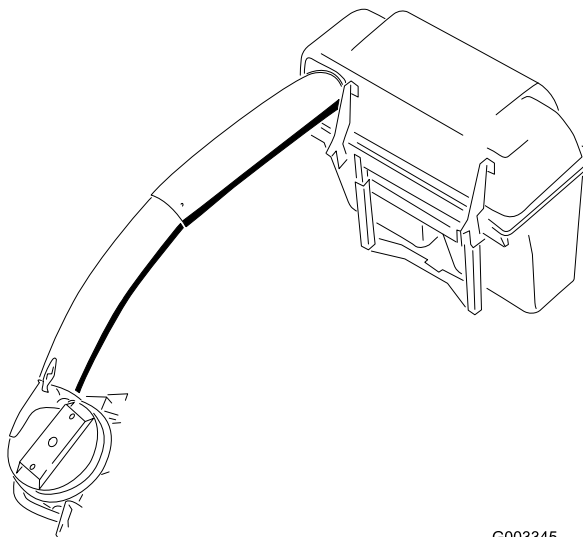
Form No. 3415-976 Rev B

Brukerhåndbok

E-Z Vac™ HD dobbel oppsamler

Plentraktor med null svingradius

Modellnr. 78431—Serienr. 40000000 og oppover



G003345



⚠ ADVARSEL

CALIFORNIA Proposition 65-advarsel

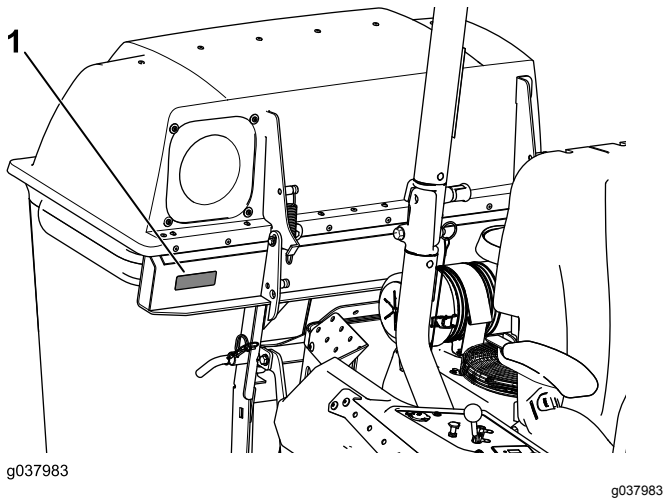
Bruk av dette produktet kan forårsake eksponering for kjemikalier som staten California vet forårsaker kreft, fødselsdefekter eller annen forplantningsskade.

Innledning

Les denne håndboken nøye, slik at du lærer å bruke og vedlikeholde produktet på riktig måte og unngår person- eller produktskade. Du har ansvar for å bruke produktet på en riktig og sikker måte.

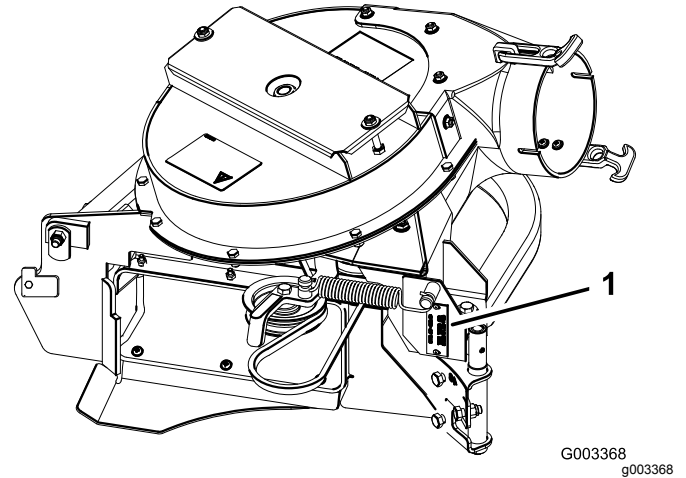
Du kan kontakte Toro direkte på www.Toro.com for materialer for produktsikkerhet og opplæring i bruk, og informasjon om tilbehør, hjelp til å finne en forhandler eller for å registrere produktet ditt.

Hvis maskinen må repareres eller du trenger originale Toro-deler eller mer informasjon, kan du kontakte et autorisert forhandlerverksted eller Toros kundeserviceavdeling. Ha modell- og serienummer for hånden når du tar kontakt. [Figur 1](#) og [Figur 2](#) eller [Figur 3](#) eller identifiserer plasseringen av modell- og serienummeret på produktet. Skriv inn numrene i de tomme feltene.



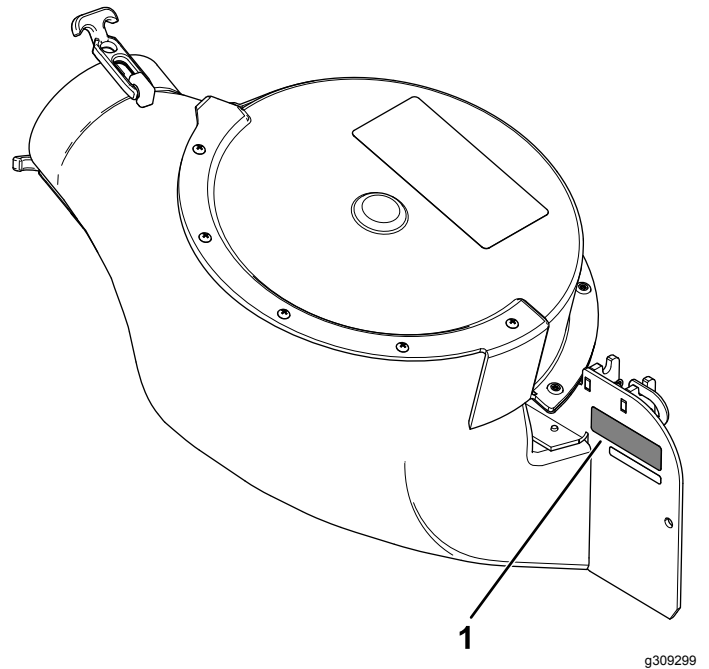
Figur 1

1. Plassering av modellnummer og serienummer for oppsamler



Figur 2

1. Plassering av modellnummer og serienummer for vifte



Figur 3

1. Plassering av modellnummer og serienummer for vifte

Modellnr. _____
Serienr. _____

Denne brukerhåndboken identifiserer mulige farer, og markerer sikkerhetsbeskjeder gjennom sikkerhetsvarslingssymbolet (Figur 4) som varsler om en fare som kan føre til alvorlige skader eller dødsfall hvis du ikke følger de anbefalte forholdsreglene.



Figur 4

g000502

1. Sikkerhetsvarslingssymbol

I tillegg brukes to ord for å utheve informasjon. **Viktig** gjør oppmerksom på spesiell mekanisk informasjon og **Obs** henviser til generell informasjon som er verdt å huske.

Innhold

Sikkerhet	4
Sikkerhet ved tauing	4
Sikkerhets- og instruksjonsmerker	5
Montering	7
1 Klargjøre maskinen	9
2 Montere veltebeskyttelsespinne	9
3 Montere vektsettet	10
4 Montere oppsamlerstøtten (hvis det gjelder)	11
5 Montere oppsamlerbrakettene	12
6 Montere girkassestøtten	13
7 Montere tverrbjelken	13
8 Montere oppsamlerammen	14
9 Montere posene	15
10 Montere koblingsdekselet	15
11 Fjerne det eksisterende remdekselet, braketten og utløpssjakten	16
12 Montere viferemskiven og remdekselbraketten	17
13 Montere skjermen	20
14 Montere vifteenheten	21
15 Montere viferemmen, fjæren og viferemdekselet	24
16 Montere utslippsrørene	25
17 Justere parkeringsbremsen	28
18 Kontrollere trykket i dekkene	28
Bruk	29
Tømme gressposene	29
Fjerne blokkeringer fra oppsamlersystemet	30
Fjerne oppsamleren	30
Transportere maskinen	30
Brukstips	31
Vedlikehold	32
Anbefalt vedlikeholdsplan	32
Rengjøre dekselskjermen	32
Inpisere oppsamlerutrustningen	32
Rengjøre oppsamler og poser	33
Inpisere viferemmen	33
Skifte viferemmen	33
Smøre lederullarmen for blåsermodell 78433–78438	34
Inpisere oppsamleren	35
Undersøke knivbladene	35
Velge knivbladene	35
Skifte gressavlederen	35
Lagring	36
Feilsøking	37

Sikkerhet

- Gjør deg kjent med sikker bruk av utstyret, med kontrollene og sikkerhetsmerkene.
- Vær ekstra forsiktig med gressoppsamlere eller annet utstyr. Disse kan endre maskinens driftsegenskaper og stabilitet.
- Følg produsentens anbefalinger når det gjelder å legge til eller ta av hjulvekter eller motvekter, for å forbedre stabiliteten.
- Ikke bruk en gressoppsamler i bratte skråninger. En tung gressoppsamler kan føre til mindre kontroll over maskinen eller at den velter.
- Senk farten og vær forsiktig i skråninger. Påse at du kjører i anbefalt retning i skråninger. Gressforhold kan påvirke maskinens stabilitet. Vær svært forsiktig når du bruker maskinen i nærheten av kanter.
- Kjør sakte i bakker, og øk og reduser hastigheten gradvis. Ikke sving eller endre hastighet eller retning brått.
- Gressoppsamleren kan hindre sikten bakover. Vær ekstra forsiktig når du rygger.
- Vær forsiktig når du skal sette maskinen på en tilhenger eller lastebil, og når du skal sette den ned på bakken igjen.
- Bruk aldri maskinen når utslippsavlederen er hevet, fjernet eller endret, med mindre du bruker en gressoppsamler.
- Hold hender og føtter borte fra bevegelige deler. Ikke foreta justeringer mens motoren er i gang.
- Parker maskinen på flat mark, koble fra driverne og slå av motoren før du forlater førersetet, uansett grunn, inkludert for å tømme gressoppsamleren eller rense utslippssjakten.
- Hvis du fjerner gressoppsamleren, pass på at du monterer eventuelle utslippsavledere eller skydd som kan ha blitt fjernet for å montere gressoppsamleren. Ikke bruk gressklipperen uten at enten hele gressoppsamleren eller gressavlederen er på plass.
- Ikke la det ligge gress i gressoppsamleren over lengre perioder.
- Gressoppsamlerkomponenter er utsatt for skade og slitasje. Dette kan føre til at bevegelige deler avdekkes, eller at objekter slynges gjennom luften. Kontroller komponentene regelmessig, og skift dem ut med produsentens anbefalte deler ved behov.

Sikkerhet ved tauing

- Ikke fest utstyr som skal taues i annet enn denne koblingen.
- Følg anbefalingene fra tilbehørsprodusenten for vektgrenser for vektgrenser for taueutstyr og tauing i skråninger.
- Ikke la barn få lov til å sitte i eller på utstyr som taues.
- I skråninger kan vekten på utstyret som taues medføre at man mister både trekkraft og kontroll. Redusert vekten som taues og reduser farten.
- Bremsavstanden øker i takt med vekten til lasten som taues. Kjør sakte, og beregn ekstra avstand for å kunne stoppe.
- Ta slake svinger for å holde tilbehøret klar av maskinen.
- Ikke tau laster som veier mer enn tauemaskinen.

Sikkerhets- og instruksjonsmerker



Sikkerhetsmerker og instruksjoner er lett synlige for føreren og er plassert i nærheten av alle områder som representerer en potensiell fare. Bytt ut alle merker som er ødelagte eller mangler.

⚠ WARNING: Cancer and Reproductive Harm - www.P65Warnings.ca.gov.
For more information, please visit www.ttcoCAProp65.com

133-8061

133-8061

decal133-8061

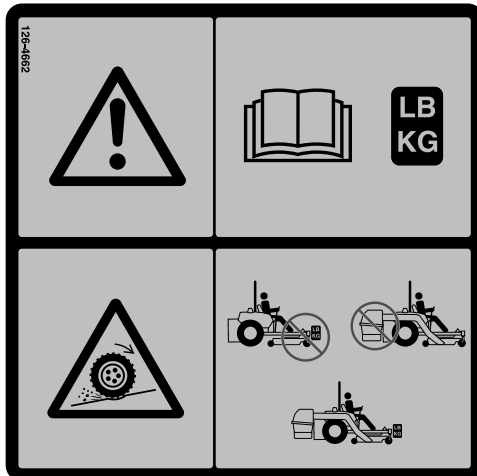


126-4659

126-4659

decal126-4659

1. Advarsel – varm remskive, la den avkjøles.



126-4662

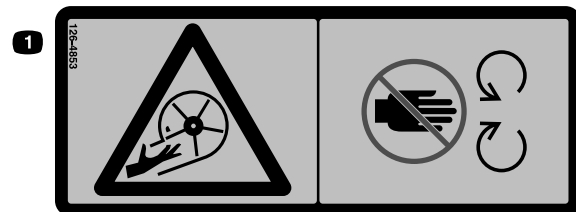
1

2

decal126-4662

126-4662

1. Advarsel – les *brugerhåndboken* for riktig antall motvekter.
2. Fare for tap av trekk og kontroll eller redusert stabilitet – Ez Vac-motvekt(er) montert uten Ez Vac kan forårsake tap av trekk- og styrekontroll. Ez Vac montert uten Ez Vac-motvekt(er) kan føre til redusert stabilitet. Monter vekten(e) kun når Ez Vac er montert.



126-4853

1

decal126-4853

126-4853

1. Fare, viftehjul / roterende kniver – hold hender borte fra bevegelige deler. Sørg for at alle sikkerhetsanordninger er på plass og fungerer. Ikke strekk hånden inn i viften uten at rotasjonsindikatoren har stoppet.



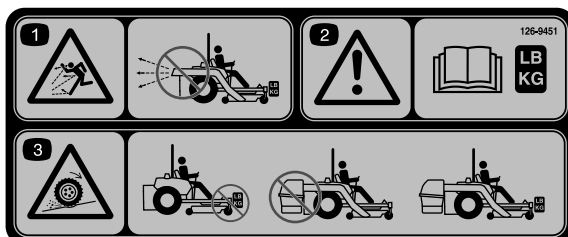
106-5517

1

decal106-5517

106-5517

1. Advarsel – ikke rør den varme overflaten.



126-9451

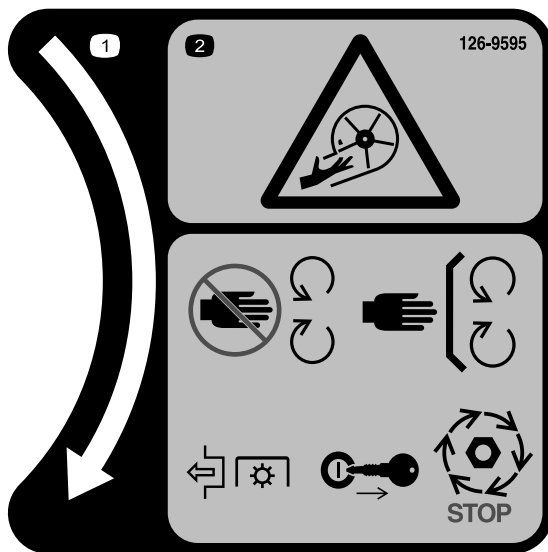
1

3

decal126-9451

126-9451

1. Fare for at gjenstander slynges gjennom luften – ikke start viften uten at hele oppsamlersystemet er installert og låst.
2. Advarsel – Les *brugerhåndboken* om montering av motvekten.
3. Fare for tap av trekk og kontroll eller redusert stabilitet – Ez Vac-motvekt(er) montert uten Ez Vac kan forårsake tap av trekk- og styrekontroll. Ez Vac montert uten Ez Vac-motvekt(er) kan føre til redusert stabilitet. Monter vekten(e) kun når Ez Vac er montert.



126-9595

decal126-9595

1. Rotasjonsindikator
2. Fare, viftehjul / roterende kniver – hold hender borte fra bevegelige deler. Sørg for at alle sikkerhetsanordninger er på plass og fungerer. Ikke strekk hånden inn i viften uten at rotasjonsindikatoren har stoppet. Koble fra kraftuttaket, slå av motoren, ta ut nøkkelen og vent til alle bevegelige deler har stoppet.

Montering

Løse deler

Bruk diagrammet nedenfor som en sjekkliste for å kontrollere at alle delene er sendt.

Prosedyre	Beskrivelse	Ant.	Bruk
1	Ingen deler er nødvendige	–	Klargjøre maskinen.
2	Veltebeskyttelsespinne Bolt (nr. 10 x 3/4 tommer) Skive (nr. 10)	2 2 2	Monter veltebeskyttelsespinnen.
3	Vekt Kanalplate Plate Låseplate Bolt (3/8 x 2 1/2 tomme) Mutter (3/8 tomme) Flat vekt	2 2 2 2 4 4 2	Montere vektene.
4	Venstre oppsamlerstøtte Høyre oppsamlerstøtte Venstre støttebrakett Høyre støttebrakett Bolt (5/16 x 3 tommer) Bolt (3/8 x 1 tomme) Flensmutter (5/16 tomme) Flensmutter (3/8") Skive	1 1 1 1 4 2 4 2 6	Monter oppsamlerstøtten.
5	Oppsamlerbrakett Bolt (3/8 x 1 tomme) Skive Flensmutter (3/8 tomme)	2 4 4 4	Monter oppsamlerbrakettene.
6	Girkassestøtte	1	Monter girkassestøtten.
7	Tverrbjelke Bolt (5/16 x 1-1/4 tomme) Flensmutter (5/16 tomme) Skive (3/8 tomme)	1 2 2 2	Monter tverrbjelken.
8	Posestøtte Låsestift	1 2	Monter rammen.
9	Poser	2	Monter posene.
10	Koblingsdeksel	1	Monter koblingsdekselet.
11	Ingen deler er nødvendige	–	Fjern det eksisterende remdekslet, braketten og utløpssjakten.

Prosedyre	Beskrivelse	Ant.	Bruk
12	Vifferemskive	1	Monter vifferemskiven.
	Remdekselbrakett	1	
	Hastighetsmutter	1	
	Låseskrue (1/4 x 3/4 tomme)	2	
	Låsemutter (1/4 tomme)	2	
	Låsemutter (3/8 tomme)	3	
	Vifferemskive	1	
	Låsemutter (3/4 tomme)	1	
	Skive	1	
	Remskivefeste	1	
13	Skjerm	1	Monter skjermen.
	Låsebolt (5/16 x 7/8 tomme)	1	
	Flensmutter (5/16 tomme)	1	
	Låsebolt (3/8 x 7/8 tomme)	2	
	Flensmutter (3/8 tomme)	2	
14	Vifteenhet	1	Montere vifteenheten.
	Svingbolt	1	
	Valsetapp (3/16 x 7/8 tomme)	1	
15	Vifferemdeksel	1	Monter oppsamlerremmen, fjæren og vifferemdekselet.
	Dekselknott	1	
16	Øvre rør	1	Montere utslippsrørene.
	Nedre rør	1	
	Bolt (nr. 10 x 3/4 tommer)	3	
	Låsemutter (nr. 10)	3	
	Skive (7/32 tomme)	3	
17	Ingen deler er nødvendige	–	Justere parkeringsbremsen.
18	Ingen deler er nødvendige	–	Kontrollere trykket i dekkene.

Merk: Fastslå hva som er venstre og høyre side på maskinen ut fra normal arbeidsstilling.

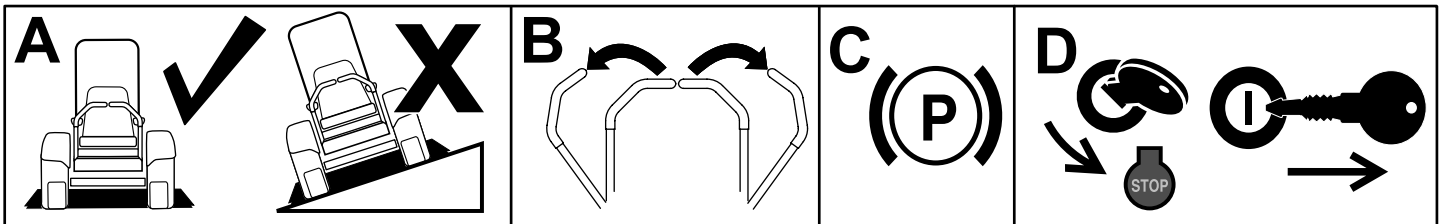
1

Klargjøre maskinen

Ingen deler er nødvendige

Prosedyre

1. Parker maskinen på en jevn flate.
2. Flytt bevegelseskontrollspakene til den NØYTRALE LÅSESTILLINGEN.
3. Sett på parkeringsbremsen.
4. Slå av motoren og ta ut nøkkelen.



Figur 5

g037289
g037289

2

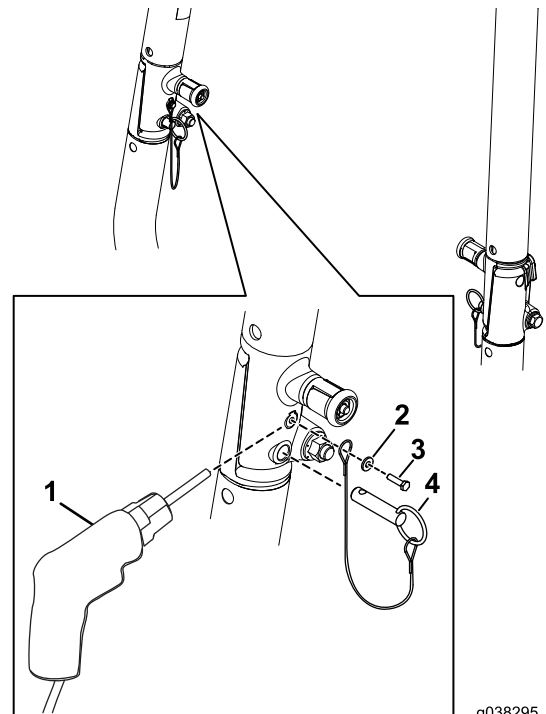
Montere veltebeskyttelses- pinnen

Deler som er nødvendige for dette trinnet:

2	Veltebeskyttelsespinne
2	Bolt (nr. 10 x 3/4 tommer)
2	Skive (nr. 10)

Prosedyre

1. Bruk et nr. 18 bor (0,170 tommes diameter), og bor ut snorhullet i veltebeskyttelsen (Figur 6).



Figur 6

g038295

g038295

1. Bor med et nr. 18 bor (0,170 tommes diameter)
2. Skive (nr. 10)
3. Selvgjengende skrue (nr. 10 x 3/4 tomme)
4. Veltebeskyttelsespinne

2. Bruk den selvgjengende skruen (nr. 10 x 3/4 tomme) og skiven til å feste veltebeskyttelsespinnen til hver side av veltebeskyttelsen (Figur 6).
3. Sett veltebeskyttelsespinnen i hullet i veltebeskyttelsen (Figur 6).

3

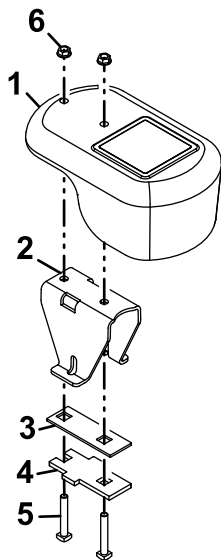
Montere vektsettet

Deler som er nødvendige for dette trinnet:

2	Vekt
2	Kanalplate
2	Plate
2	Låseplate
4	Bolt (3/8 x 2 1/2 tomme)
4	Mutter (3/8 tomme)
2	Flat vekt

Prosedyre

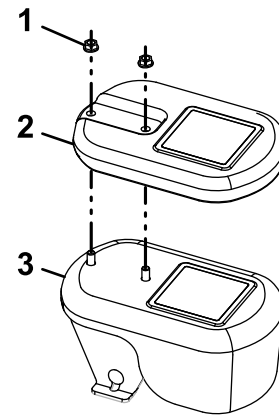
1. Bruk de to boltene (3/8 x 2 1/2 tomme) og mutterne til å feste platene til vekten (Figur 7).



Figur 7

g185955

- | | |
|---------------|-----------------------------|
| 1. Vekt | 4. Låseplate |
| 2. Kanalplate | 5. Bolt (3/8 x 2 1/2 tomme) |
| 3. Plate | 6. Mutter (3/8 tomme) |



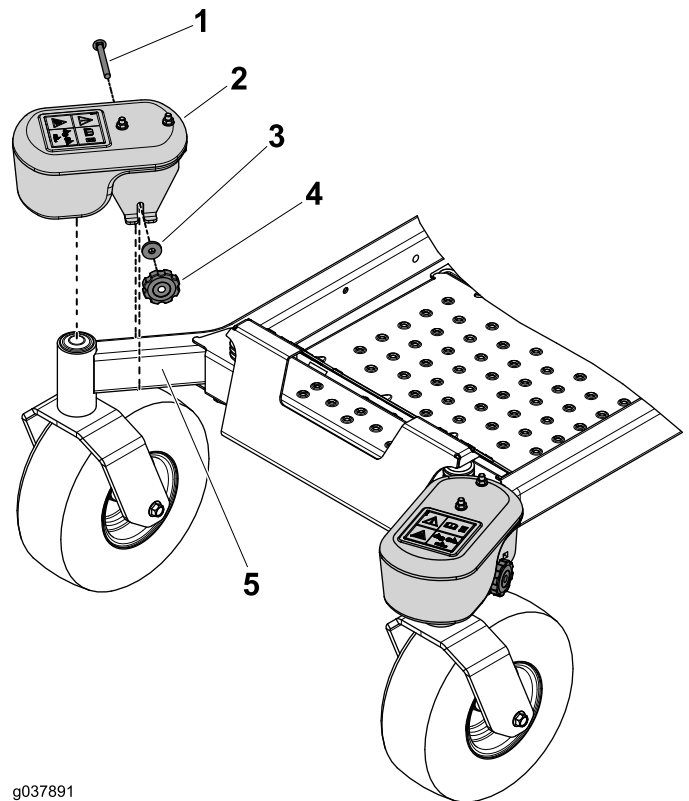
Figur 8

g037628

g037628

- | | |
|-----------------------|--------------|
| 1. Mutter (3/8 tomme) | 3. Vektenhet |
| 2. Flat vekt | |

3. Bruk knotten, skiven og låsebolten (3/8 x 3-1/2 tomme) til å feste en støpt vekt til hver styrearm (Figur 9).



Figur 9

g037891

g037891

- | |
|---------------------------------|
| 1. Låsebolt (3/8 x 3-1/2 tomme) |
| 2. Vekt |
| 3. Skive |
| 4. Knott |
| 5. Styrearm |

2. På maskiner med 122 cm klippeenhet skal den flate vekten legges til på vektenheten (Figur 8).

4

Montere oppsamlerstøtten (hvis det gjelder)

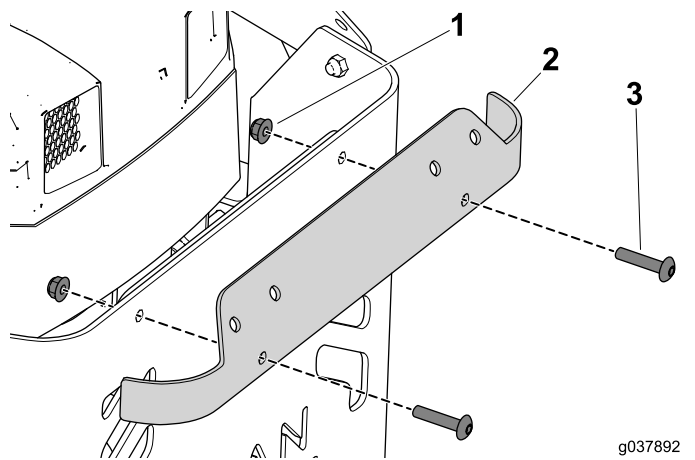
Deler som er nødvendige for dette trinnet:

1	Venstre oppsamlerstøtte
1	Høyre oppsamlerstøtte
1	Venstre støttebrakett
1	Høyre støttebrakett
4	Bolt (5/16 x 3 tommer)
2	Bolt (3/8 x 1 tomme)
4	Flensmutter (5/16 tomme)
2	Flensmutter (3/8")
6	Skive

Prosedyre

1. Fjern boltene og mutterne som fester den øvre listen til maskinen (Figur 10).

Merk: Ikke utfør dette trinnet på maskiner i 1500-serien.



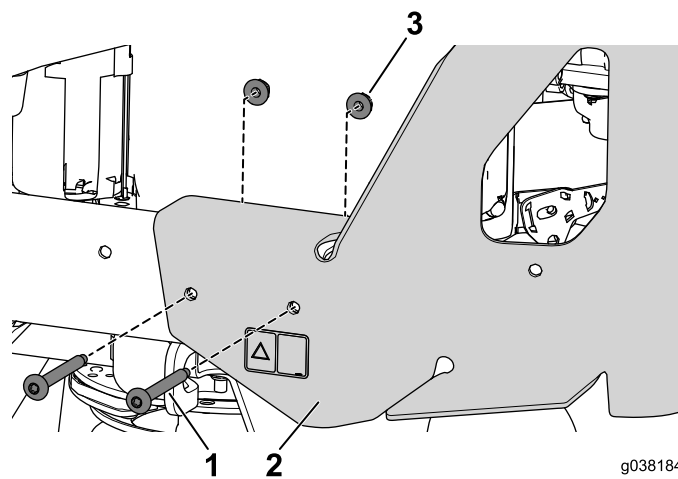
Figur 10

g037892
g037892

1. Flensmutter
2. Øvre list
3. Bolt

2. Fjern boltene og mutterne som fester den venstre siden av det bakre vernet til rammen (Figur 11).

Merk: Utfør følgende trinn på én side av maskinen, og deretter på den andre siden.

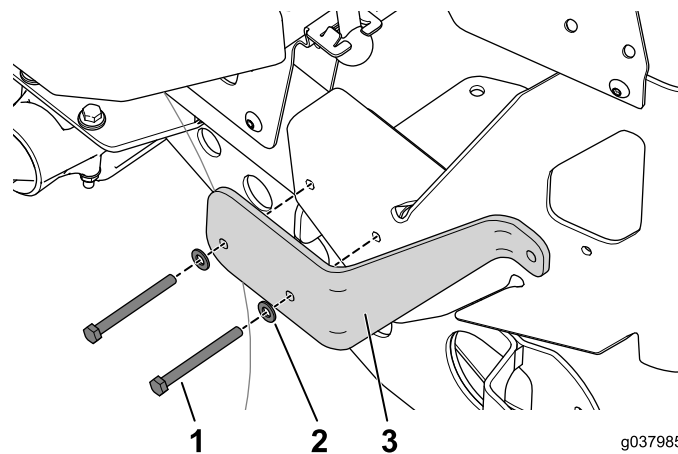


g038184
g038184

Figur 11

1. Bolt som fester det bakre vernet
2. Bakre vern
3. Flensmutter som fester det bakre vernet

3. Innrett hullene i støttebraketten med hullene i rammen (Figur 12).



g037985
g037985

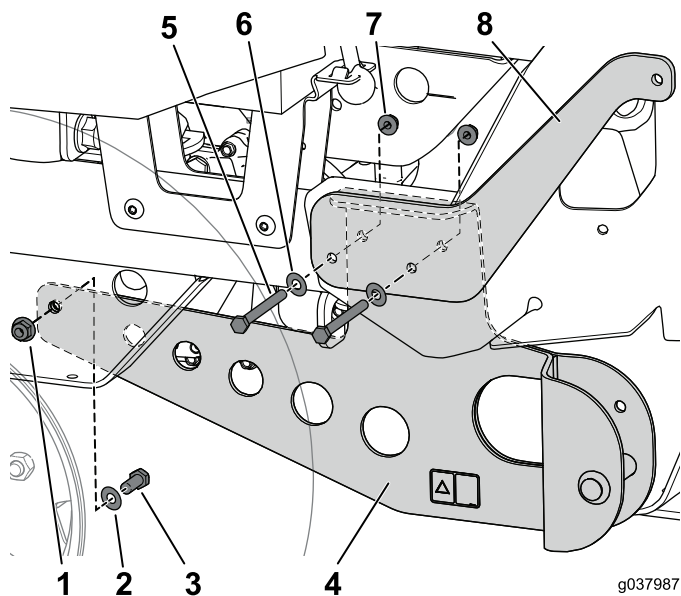
Figur 12

1. Bolt (16/3 x 1 5/4 tomme)
2. Skive
3. Støttebrakett

4. Sett inn de to boltene (5/16 x 3 1/4 tomme) med skiver i hullene (Figur 12).

Merk: Ikke monter flensmutterne ennå.

5. Monter løst bolten (1 tomme), skiven og flensmutteren som fester oppsamlerfestet til girkassefestet (Figur 13).



Figur 13

g037987
g037987

- | | |
|----------------------------|------------------------------|
| 1. Flensmutter (3/8 tomme) | 5. Bolt (16/3 x 1 5/4 tomme) |
| 2. Skive | 6. Skive |
| 3. Bolt (3/8 x 1 tomme) | 7. Flensmutter (5/16 tomme) |
| 4. Oppsamlerfeste | 8. Støttebrakett |

- Innrett hullene i oppsamlerfestet med de to boltene som du satte inn tidligere, og fest det med de to flensmutterne (Figur 13).
- Stram alle monteringsdelene som du monterte.
- Utfør de forrige trinnene på den andre siden av maskinen.

5

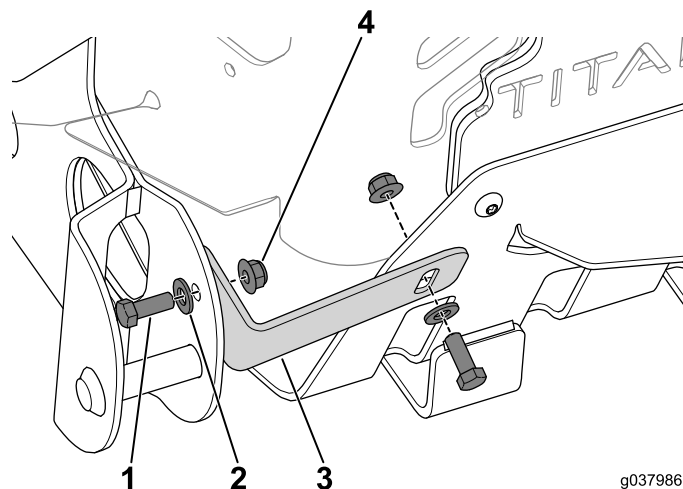
Montere oppsamlerbraket- tene

Deler som er nødvendige for dette trinnet:

2	Oppsamlerbrakett
4	Bolt (3/8 x 1 tomme)
4	Skive
4	Flensmutter (3/8 tomme)

Prosedyre

- Bruk de to boltene (3/8 x 1 tomme), de to skivene og de to mutterne til å feste oppsamlerbraketten på maskinen (Figur 14).



Figur 14

g037986
g037986

- | | |
|-------------------------|----------------------------|
| 1. Bolt (3/8 x 1 tomme) | 3. Oppsamlerbrakett |
| 2. Skive | 4. Flensmutter (3/8 tomme) |

- Utfør de forrige trinnene på den andre siden av maskinen.

6

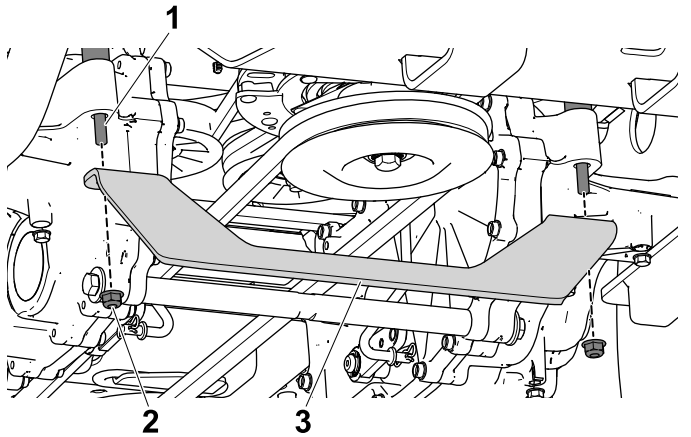
Montere girkassestøtten

Deler som er nødvendige for dette trinnet:

1	Girkassestøtte
---	----------------

Prosedyre

1. Fjern de to flensmutterne fra støtteboltene på venstre og høyre girkasser, og legg dem til side (Figur 15).



Figur 15

g189547

- | | |
|----------------|-------------------|
| 1. Støttebolt | 3. Girkassestøtte |
| 2. Flensmutter | |

2. Innrett braketten med støtteboltene, og fest dem med de to flensmutterne du fjernet i forrige trinn (Figur 15).

7

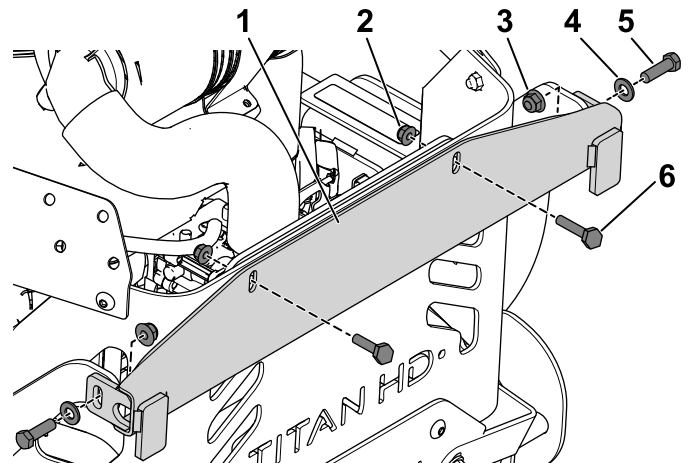
Montere tverrbjelken

Deler som er nødvendige for dette trinnet:

1	Tverrbjelke
2	Bolt (5/16 x 1-1/4 tomme)
2	Flensmutter (5/16 tomme)
2	Skive (3/8 tomme)

Prosedyre

1. Monter løst de to boltene (3/8 x 1 1/4 tomme), skivene og flensmutterne for å holde tverrbjelken på støttebraketten (Figur 16).



Figur 16

g189869

- | | |
|-----------------------------|------------------------------|
| 1. Tverrbjelke | 4. Skive (3/8 tomme) |
| 2. Flensmutter (5/16 tomme) | 5. Bolt (3/8 x 1 1/4 tomme) |
| 3. Flensmutter (3/8 tomme) | 6. Bolt (5/16 x 1 1/4 tomme) |

2. Monter bolten (5/16 x 1 1/4 tomme) og flensmutteren (5/16 tomme) løst for å holde tverrbjelken på det bakre vernet (Figur 16).

Merk: La tverrstangens monteringsdeler være løse til du innretter oppsamlerammen.

8

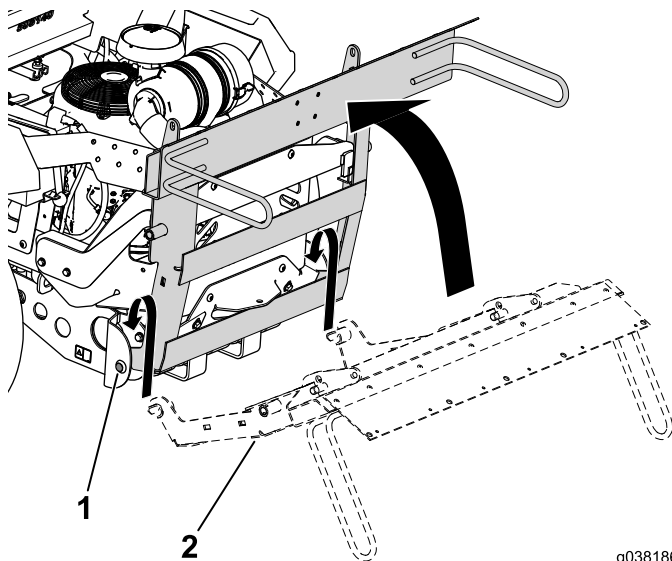
Montere oppsamlerammen

Deler som er nødvendige for dette trinnet:

1	Posestøtte
2	Låsestift

Prosedyre

1. Plasser oppsamlerammen rundt svingboltene på støttebraketten, og dreii den fremover (Figur 17).

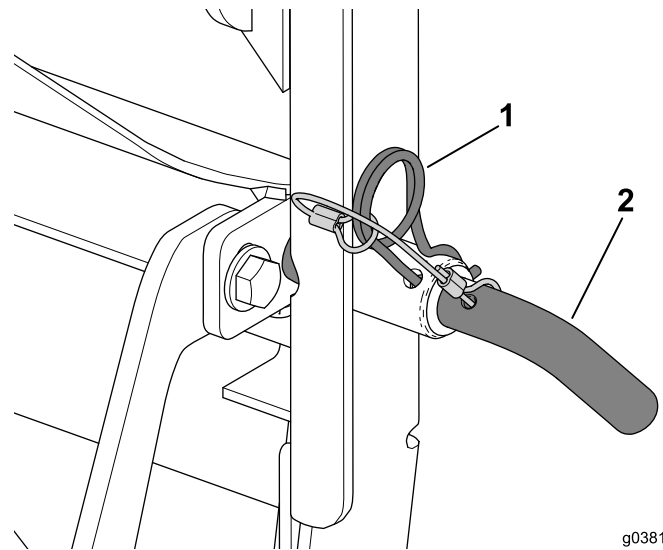


Figur 17

1. Svingbolt
2. Oppsamleramme

2. Før låsestiften gjennom oppsamlerammen og tverrbjelken (Figur 18).

Merk: Du må kanskje løsne monteringsdelene for å innrette låsepinnen med hullet.



Figur 18

1. Hårnålssplint
2. Låsestift

3. Bruk hårnålssplinten til å feste låsestiften (Figur 18).
4. Stram alle løse monteringsdeler godt til.

9

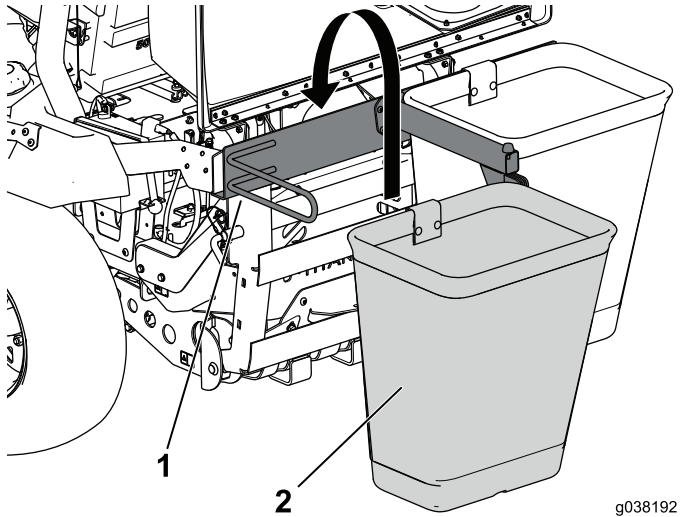
Montere posene

Deler som er nødvendige for dette trinnet:

2	Poser
---	-------

Prosedyre

1. Hekt posen til oppsamlerammen (Figur 19).



Figur 19

g038192
g038192

1. Oppsamleramme
2. Pose

2. Lukk og lås dekselenheten.

10

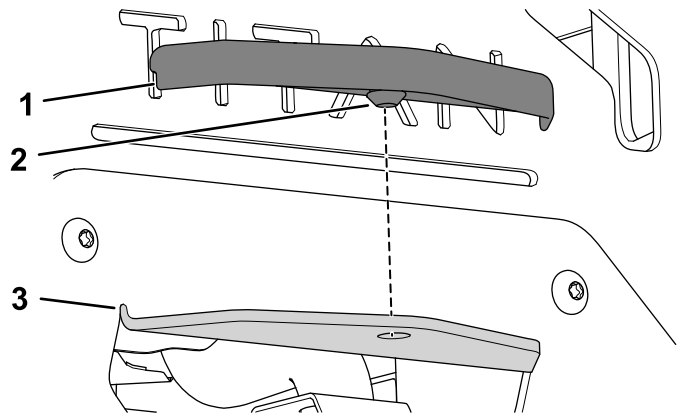
Montere koblingsdekselet

Deler som er nødvendige for dette trinnet:

1	Koblingsdeksel
---	----------------

Prosedyre

1. Påfør et smøremiddel på nippelen på koblingsdekselet.
2. Innrett koblingsdekslet over koblingen, og trykk det på plass (Figur 20).



Figur 20

g211241

1. Koblingsdeksel
2. Nippel
3. Kobling

11

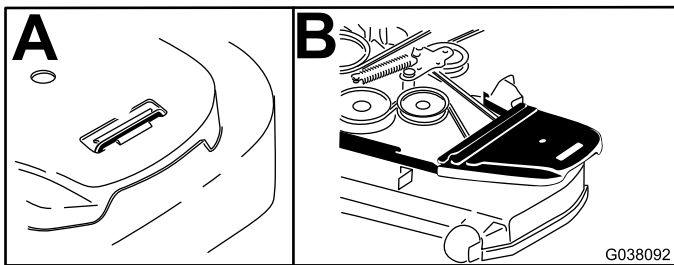
Fjerne det eksisterende remdekselet, braketten og utløpssjakten

Ingen deler er nødvendige

Prosedyre

Merk: Rengjør området rundt remdekselet før du fjerner det.

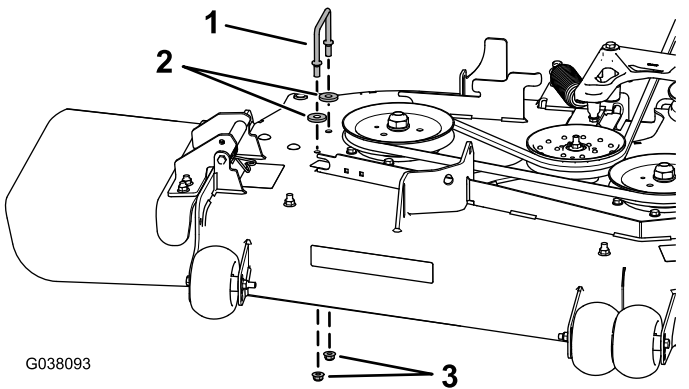
1. Senk klippeenheten til laveste klippehøyde.
2. Fjern høyre remdekselet (Figur 21).



Figur 21

3. Fjern høyre remdekselbrakett, **to skiver (kun 152 cm klippeenhet)** og to flensmuttere fra klippeenheten (Figur 22).

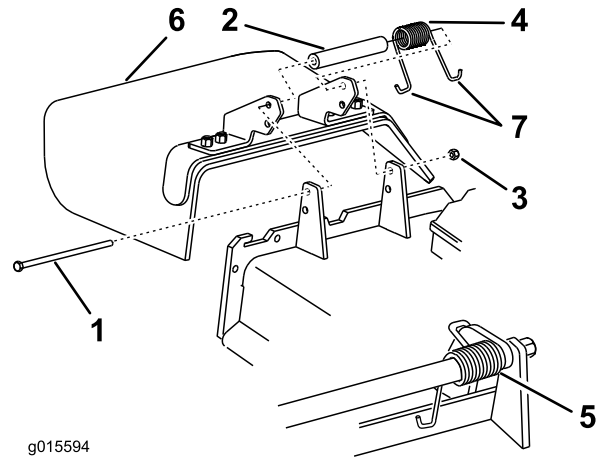
Merk: Behold delene du fjerner under denne prosedyren slik at de er tilgjengelig for ombytte.



Figur 22

1. Høyre remdekselbrakett
2. Skiver – kun på 152 cm klippeenheter
3. Flensmuttere

4. Fjern låsemutteren, bolten, fjæren og avstandsstykket som holder avlederen festet til svingboltbrakettene (Figur 23).



Figur 23

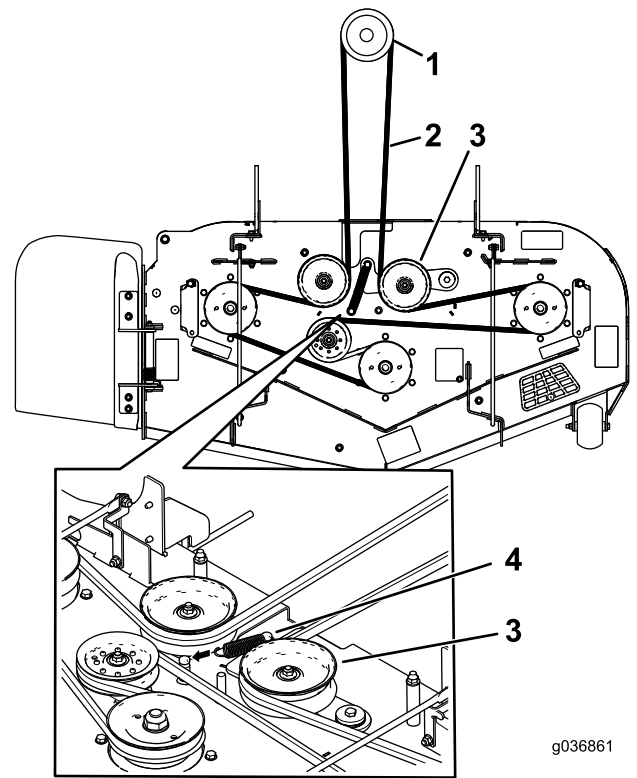
1. Bolt
 2. Avstandsstykke
 3. Låsemutter
 4. Fjær
 5. Fjær montert
 6. Gressavleder
 7. J-krokende av fjæren
-
5. Fjern gressavlederen (Figur 23).

12

Montere vifteremskiven og remdekselbraketten

Deler som er nødvendige for dette trinnet:

1	Vifteremskive
1	Remdekselbrakett
1	Hastighetsmutter
2	Låseskrue (1/4 x 3/4 tomme)
2	Låsemutter (1/4 tomme)
3	Låsemutter (3/8 tomme)
1	Vifteremskive
1	Låsemutter (3/4 tomme)
1	Skive
1	Remskivefeste



g036861

g036861

Figur 24

Modell 78433, 78434, 78435, 78401, 78402 og 78403

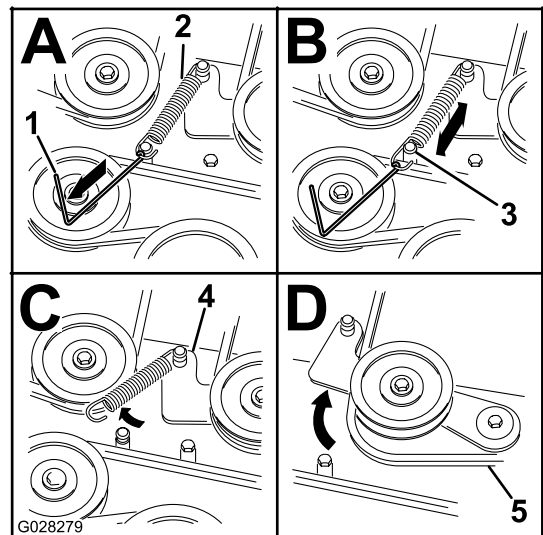
1. Clutchremskive
2. Gressklipperrem
3. Fjærbelastet lederull
4. Fjær

Prosedyre

1. På maskinen, fjern fjærspenningen fra den fjærbelastede lederullen. Se [Figur 24](#) eller [Figur 26](#).

Merk: For klippeenheter i 1500- og 2000-serien bruker du fjærfjerningsverktøyet (Toro-delenr. 92-5771) til å fjerne fjæren fra klippeenhetstappen ([Figur 25](#)).

Merk: For klippeenheter i 2500-serien bruker du en skralle i det firkantede hullet i lederullarmen for å redusere spenningen på blindfjæren ([Figur 26](#)).



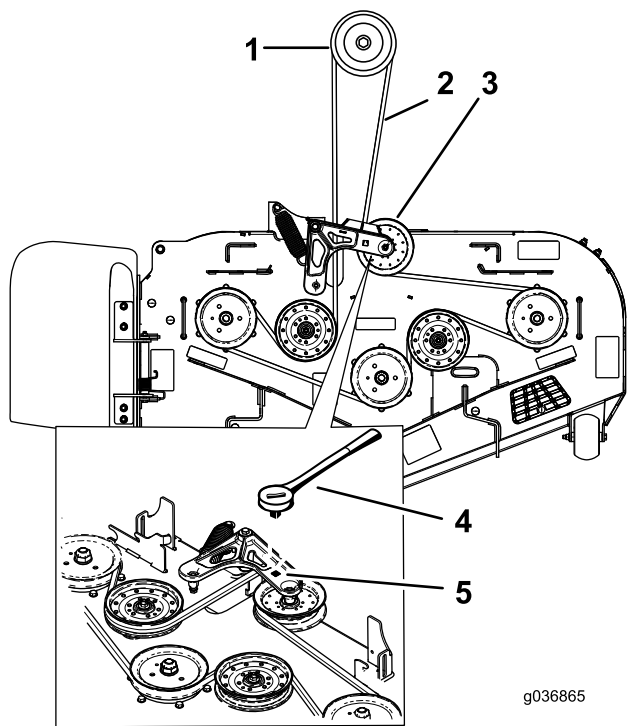
G028279

g028279

Figur 25

Modell 78433, 78434, 78435, 78401, 78402 og 78403

1. Fjærfjerningsverktøy (Toro-delenr. 92-5771)
2. Blindfjær
3. Klippeenhetstapp
4. Lederullarm
5. Gressklipperrem



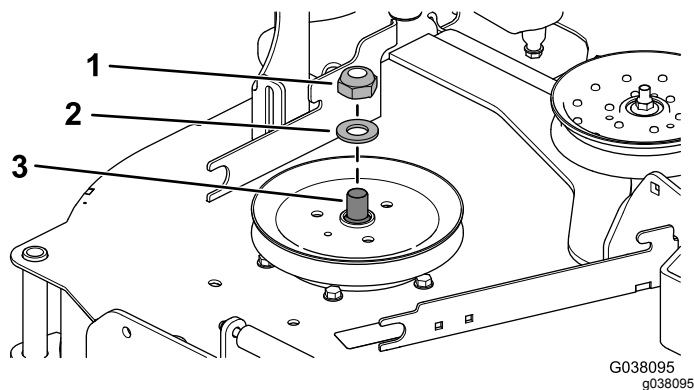
Figur 26

Modell 78436, 78437, 78438, 78404, 78405 og 78406

- | | |
|--------------------------|-----------------------------------------------|
| 1. Clutchremskive | 4. Skralle |
| 2. Gressklipperrem | 5. Firkantet hull i lederullarmen for skralle |
| 3. Fjærbelastet lederull | |

2. Ta remmen av klippeenhetens høyre remskive.
3. Bruk en skiftenøkkel (1 1/2 tomme) til å holde spindelakselen når du fjerner låsemutteren (3/4 tomme) og skiven fra spindelakselen (Figur 27).

Merk: Legg til side låsemutteren (3/4 tomme) og skiven for blåser 78436, 78437, 78438, 78404, 78405 og 78406.



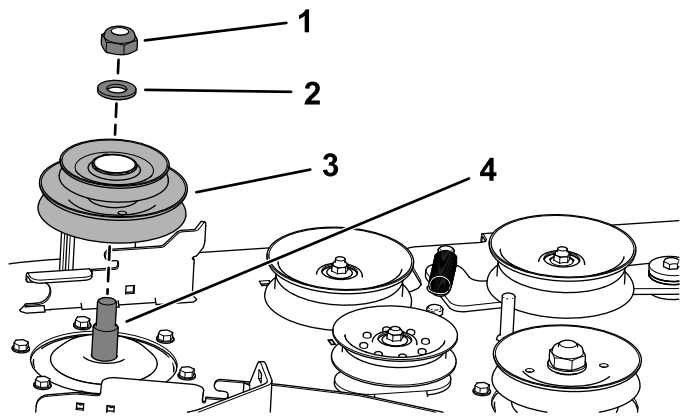
Figur 27

- | | |
|---------------------------|-----------------------|
| 1. Låsemutter (3/4 tomme) | 3. Høyre spindelaksel |
| 2. Skive | |

4. Bruk en skiftenøkkel (1 1/2 tomme) til å holde spindelakselen, når du monterer den doble remskiven på den høyre spindelakselen.

- For blåsermodell 78433, 78434, 78435, 78401, 78402 og 78403 utfører du følgende prosedyre:

- A. Bruk låsemutteren (3/4 tomme) og skiven til å montere den nye doble remskiven på høyre spindelakselen (Figur 28).
- B. Trekk til låsemutteren (3/4 tomme) med et moment på 176–217 N·m.

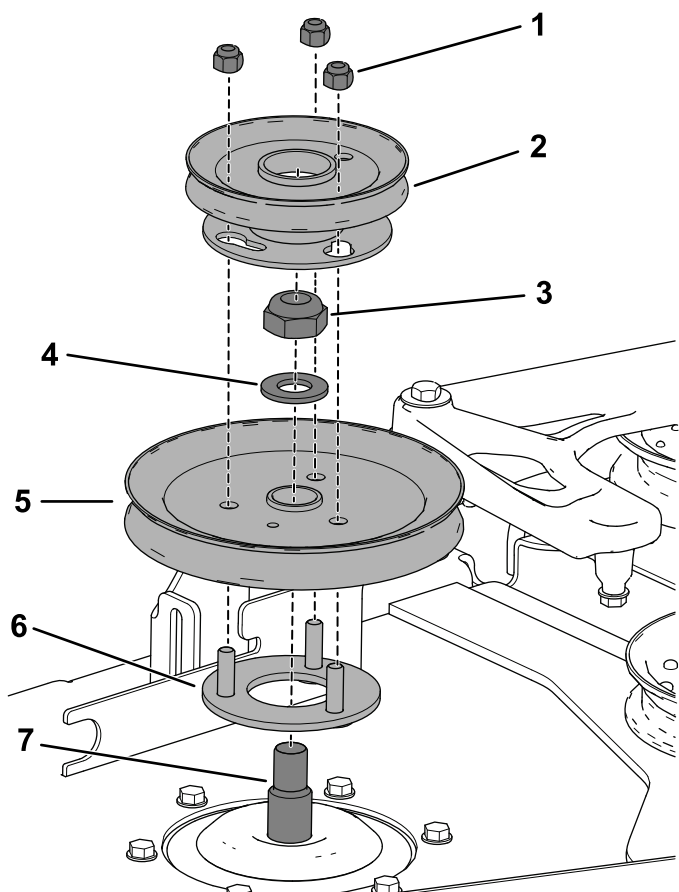


Figur 28

- | | |
|---------------------------|-----------------------|
| 1. Låsemutter (3/4 tomme) | 3. Dobbel remskive |
| 2. Skive | 4. Høyre spindelaksel |

- For blåsermodell 78436, 78437, 78438, 78404, 78405 og 78406 utfører du følgende prosedyre:

- A. Før gjengeboltene på remskivefestet gjennom hullene i klipperremskiven (Figur 29).
- B. Bruk låsemutteren (3/4 tomme) og skiven som du la til side tidligere, til å feste klipperremskiven på spindelakselen (Figur 29).
- C. Trekk til låsemutteren (3/4 tomme) med et moment på 176–217 N·m.
- D. Plasser vifteremskiven på gjengeboltene, monter låsemutteren løst (Figur 29).
- E. Roter vifteremskiven med klokken til den stopper.
- F. Trekk til de tre låsemutterne med et moment på 18 N·m.

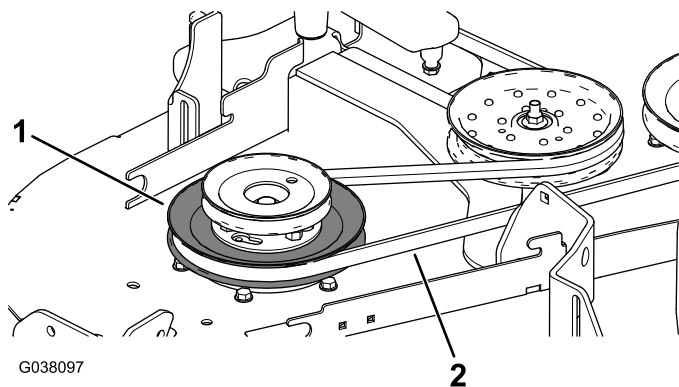


Figur 29

g188637

- | | |
|---------------------------|-----------------------------|
| 1. Låsemutter (3/8 tomme) | 5. Eksisterende klippeenhet |
| 2. Vifteremskive | 6. Remskivefeste |
| 3. Låsemutter (3/4 tomme) | 7. Høyre spindelaksel |
| 4. Skive | |

- Sørg for at knivbolten er strammet til 115–149 N·m.
- Monter klipperremmen rundt den nedre remskiven av den doble remskiven ([Figur 30](#)).

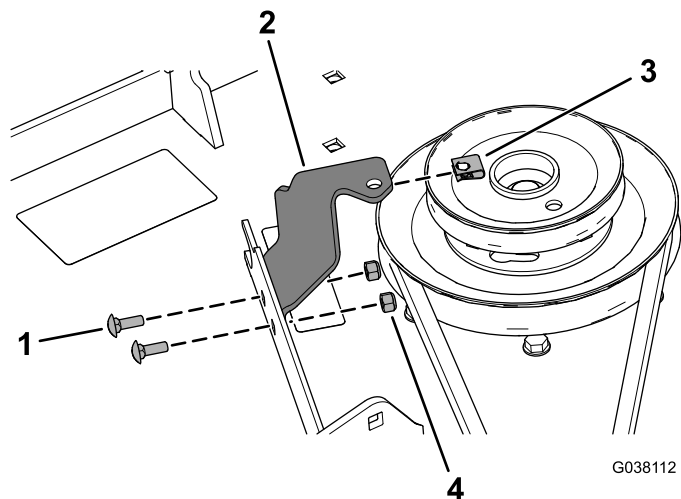


Figur 30

g038097

- | | |
|-------------------|--------------------|
| 1. Nedre remskive | 2. Gressklipperrem |
|-------------------|--------------------|

- Monter remdekselbraketten til klippeenheten med to låsebolter ($\frac{1}{4} \times \frac{3}{4}$ tomme) og to låsemuttere ($\frac{1}{4}$ tomme) som vist i [Figur 31](#).
- Monter hastighetsmutteren på remdekselbraketten ([Figur 31](#)).



Figur 31

G038112

g038112

- | | |
|-------------------------------|---------------------------|
| 1. Låsebolt (1/4 x 3/4 tomme) | 3. Hastighetsmutter |
| 2. Remdekselbrakett | 4. Låsemutter (1/4 tomme) |

- Monter klipperremmen rundt den fjærbelastede lederullen ([Figur 24](#) eller [Figur 26](#)).
- Bruk fjærfjerningsverktøyet (Toro-delenr. 92-5771) til å feste fjæren til den fjærbelastede lederullen.

13

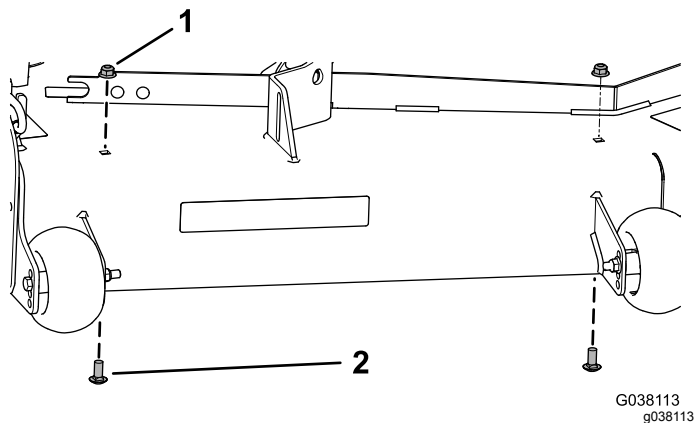
Montere skjermen

Deler som er nødvendige for dette trinnet:

1	Skjerm
1	Låsebolt (5/16 x 7/8 tomme)
1	Flensmutter (5/16 tomme)
2	Låsebolt (3/8 x 7/8 tomme)
2	Flensmutter (3/8 tomme)

Prosedyre

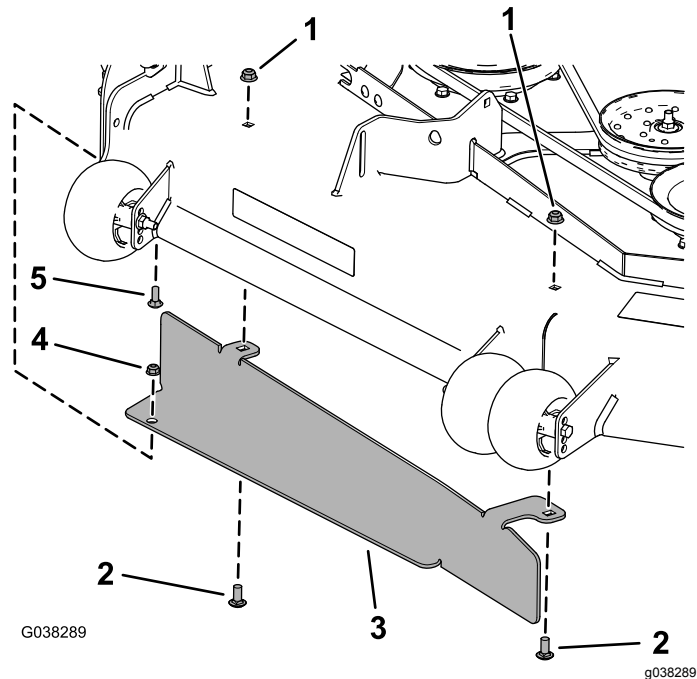
1. Fjern de to eksisterende flensmuttere (3/8 tomme) og de to låseboltene (3/8 x 7/8 tomme) fra klippeenheten (Figur 32).



Figur 32

1. Flensmutter (3/8 tomme) 2. Låsebolt (3/8 x 7/8 tomme)

2. Monter skjermen med låsebolten (5/16 x 7/8 tomme), flensmutteren (5/16 tomme), to låsebolter (3/8 x 7/8 tomme) og to flensmuttere (3/8 tomme) som vist i Figur 33.



Figur 33

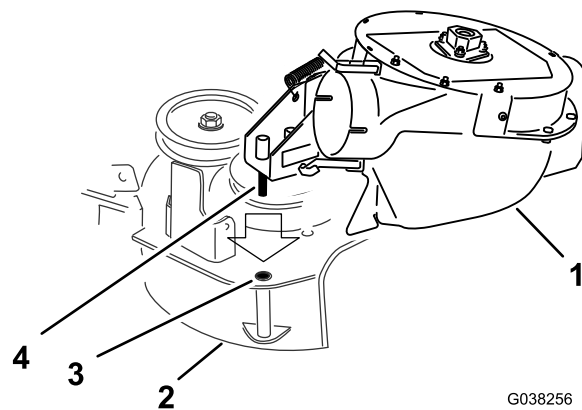
1. Flensmutter (3/8 tomme) 4. Flensmutter (5/16 tomme)
2. Låsebolt (3/8 x 7/8 tomme) 5. Låsebolt (5/16 x 7/8 tomme)
3. Skjerm

14

Montere vifteenheten

Deler som er nødvendige for dette trinnet:

1	Vifteenhet
1	Svingbolt
1	Valsetapp (3/16 x 7/8 tomme)



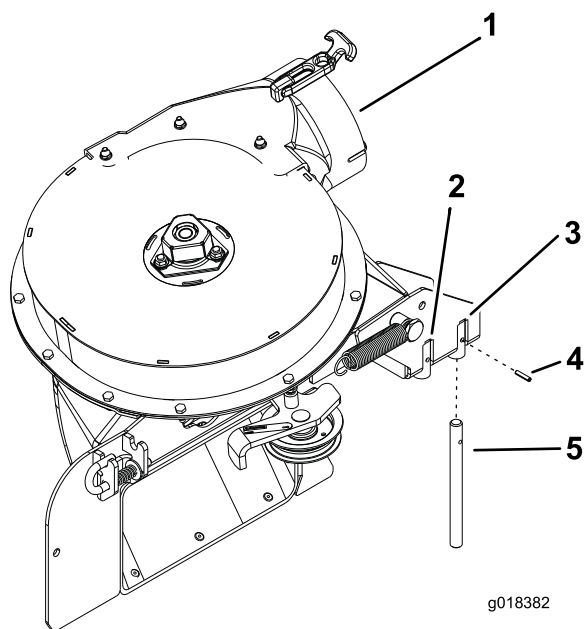
Figur 35

1. Vifteenhet
2. Klippeenhet
3. Svingbolthull
4. Svingbolt for vifte

Blåsermodell 78433–78438

Kontroller at svingbolten er festet på riktig sted på vifteenheten (Figur 34).

- Hvis du har en klippeenhet på 122 eller 132 cm, monterer du svingbolten i det fremre hullet (Figur 34).
- Hvis du har en klippeenhet på 152 cm, monterer du svingbolten i det bakre hullet (Figur 34).

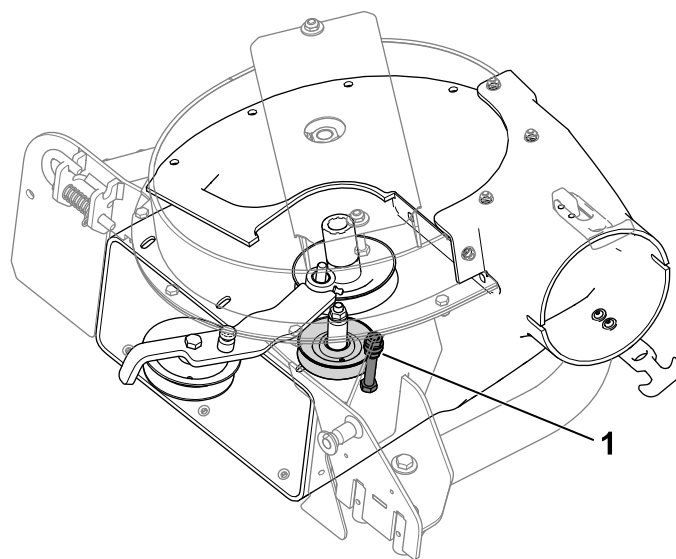


Figur 34

Vifte for 152 cm klippeenhet vist

1. Vifteenhet
2. Fremre hull (122 og 132 cm klippeenhet)
3. Bakre hull (152 cm klippeenhet)
4. Valsetapp (3/16 x 7/8 tomme)
5. Svingbolt

2. Løsne eller fjern styrepinnen (Figur 36).

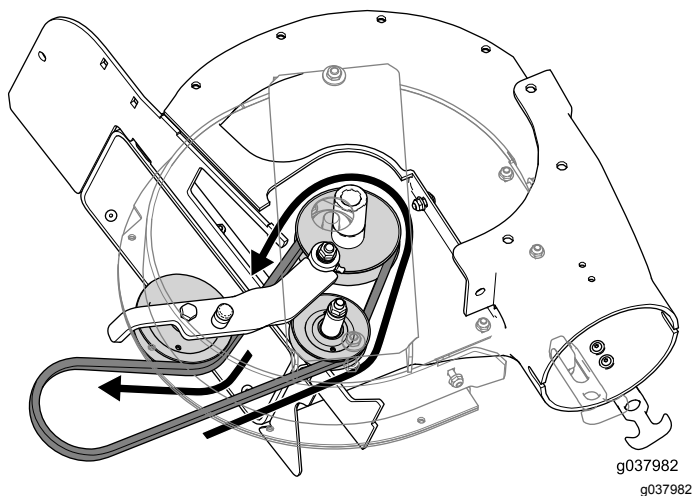


Figur 36

1. Styrepinne

1. Rett inn svingbolten på viften med svingbolthullet på klippeenheten (Figur 35).

3. Fest remmen rundt remskivene inne i viften (Figur 37).



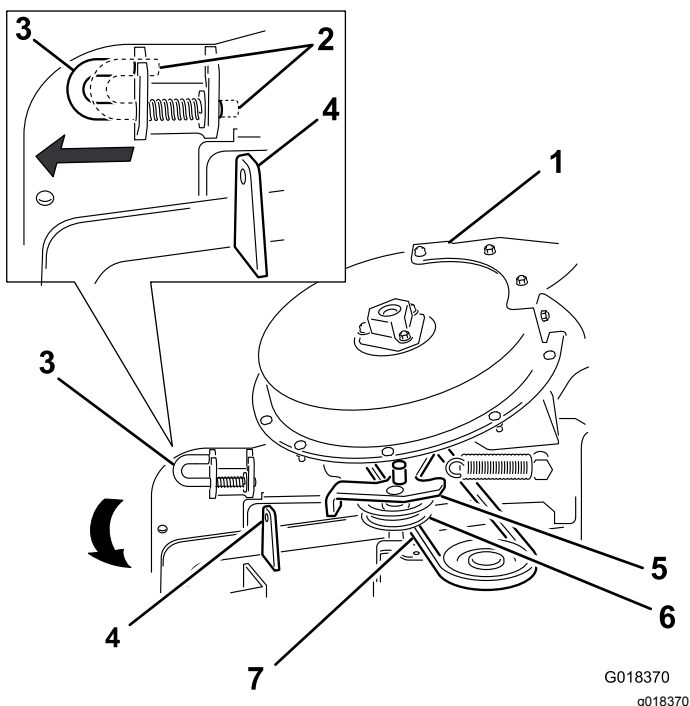
Figur 37

4. Stram eller monter styrepinnen (Figur 37).

5. Senk viften, og skyv svingbolten inn i svingbolthullet (Figur 35).

Merk: Sørg for at remmen forblir liggende i riktig stilling mot remskiven.

6. Flytt låsestiften fra låsestilling til åpen stilling (Figur 38).



Figur 38

- | | |
|------------------------------|------------------------------|
| 1. Vifteenhet | 5. Svingbrakett for lederull |
| 2. Låsestift (låst stilling) | 6. Lederull |
| 3. Låsestift (åpen stilling) | 7. Rem (under lederullen) |
| 4. Sjaktbrakett | |

7. Lukk vifteenheten og rett in låsestiften med hullet i sjaktbraketten (Figur 38).

8. Flytt låsestiften til låst stilling.

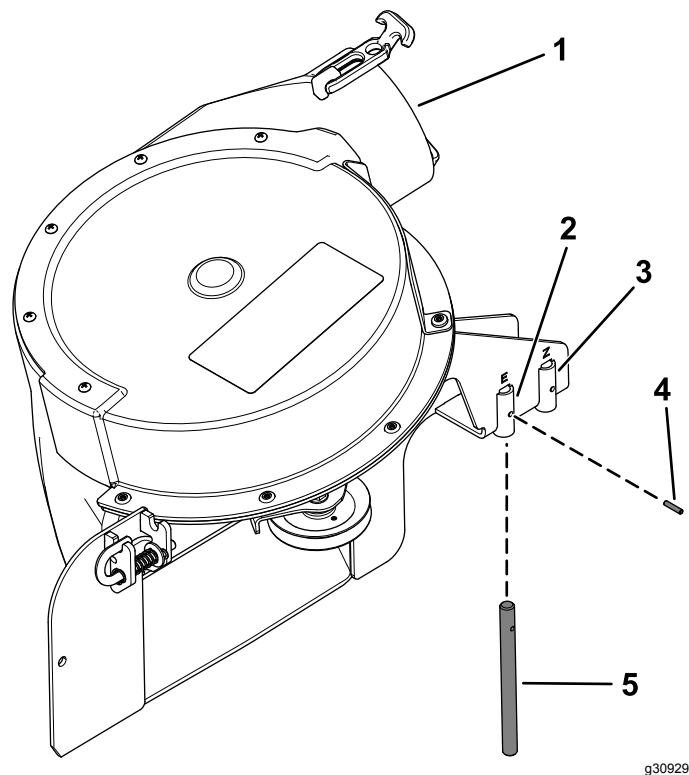
Merk: Sørg for at låsestiften når helt gjennom hullet i sjaktbraketten.

Merk: Sørg for at låsen holder viften stramt opp mot klippeenheten, men at du fremdeles kan frigjøre den for hånd.

Blåsermodell 78401–78406

Kontroller at svingbolten er festet på riktig sted på vifteenheten (Figur 39).

- Hvis du har en klippeenhet på 122 eller 132 cm, monterer du svingbolten i det fremre hullet (Figur 39).
- Hvis du har en klippeenhet på 152 cm, monterer du svingbolten i det bakre hullet (Figur 39).

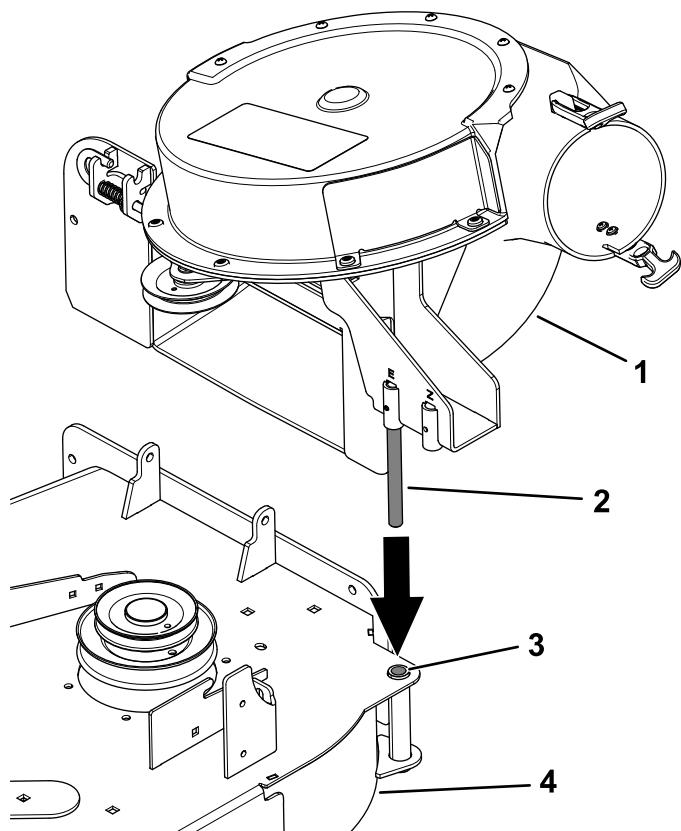


Figur 39

Blåser for 122 cm og 132 cm klippeenhet vist

- | | |
|--------------------------------------------|--------------|
| 1. Vifteenhet | 4. Svingbolt |
| 2. Fremre hull (122 og 132 cm klippeenhet) | 5. Valsetapp |
| 3. Bakre hull (152 cm klippeenhet) | |

1. Rett inn svingbolten på viften med svingbolthullet på klippeenheten (Figur 40).

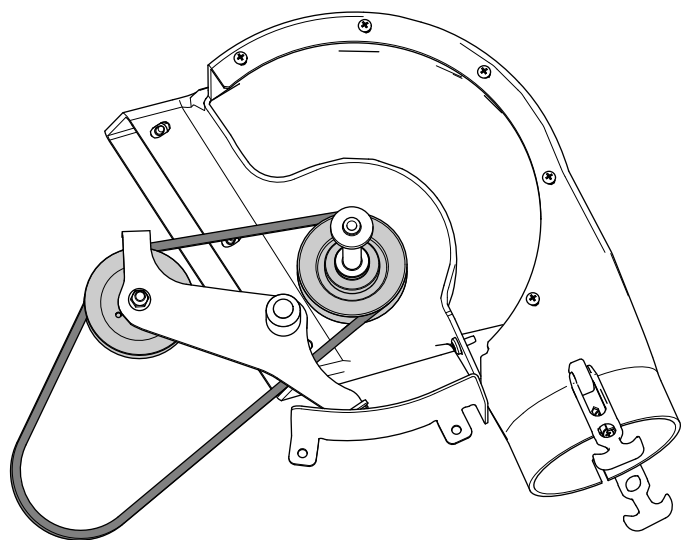


Figur 40

g309295

- | | |
|------------------------|------------------|
| 1. Vifteenhet | 3. Svingbolthull |
| 2. Svingbolt for vifte | 4. Klippeenhet |

2. Fest remmen rundt remskivene inne i viften (Figur 41).



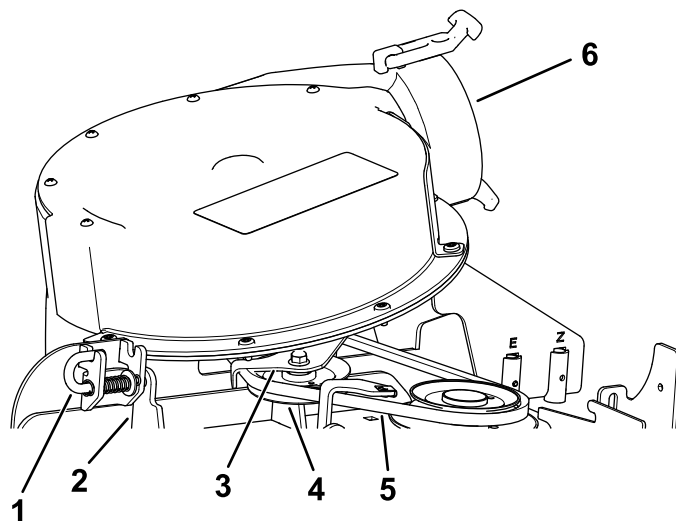
Figur 41

g309298

3. Senk viften, og skyv svingbolten inn i svingbolthullet (Figur 40).

Merk: Sørg for at remmen forblir liggende i riktig stilling mot remskiven.

4. Flytt låsestiften fra låsestilling til åpen stilling (Figur 42).



g309296

Figur 42

- | | |
|------------------------------|---------------------------|
| 1. Låsepinne | 4. Lederull |
| 2. Sjaktbrakett | 5. Rem (under lederullen) |
| 3. Svingbrakett for lederull | 6. Vifteenhet |

5. Lukk vifteenheten og rett in låsestiften med hullet i sjaktbraketten (Figur 42).
6. Flytt låsestiften til låst stilling.

Merk: Sørg for at låsestiften når helt gjennom hullet i sjaktbraketten.

Merk: Sørg for at låsen holder viften stramt opp mot klippeenheten, men at du fremdeles kan frigjøre den for hånd.

15

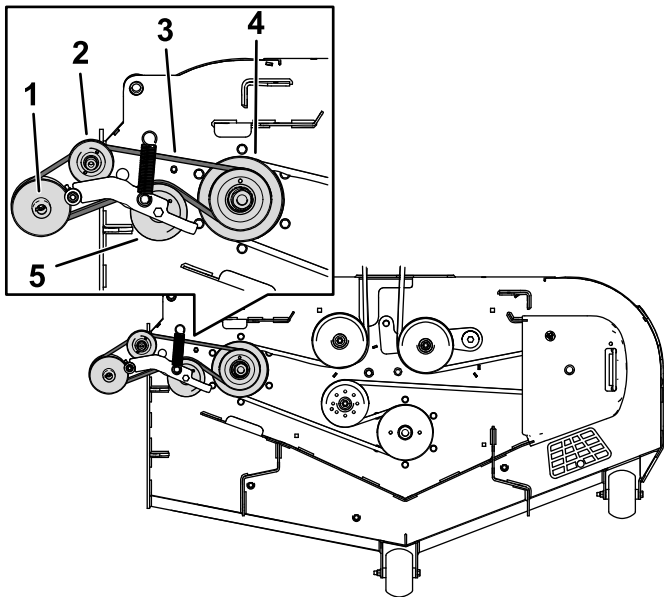
Montere vifteremmen, fjæren og vifteremdekselet

Deler som er nødvendige for dette trinnet:

1	Vifteremdekselet
1	Dekselknott

Blåsermodell 78433–78438

1. Ordne vifteremmen rundt drivremskiven som vist i [Figur 43](#).

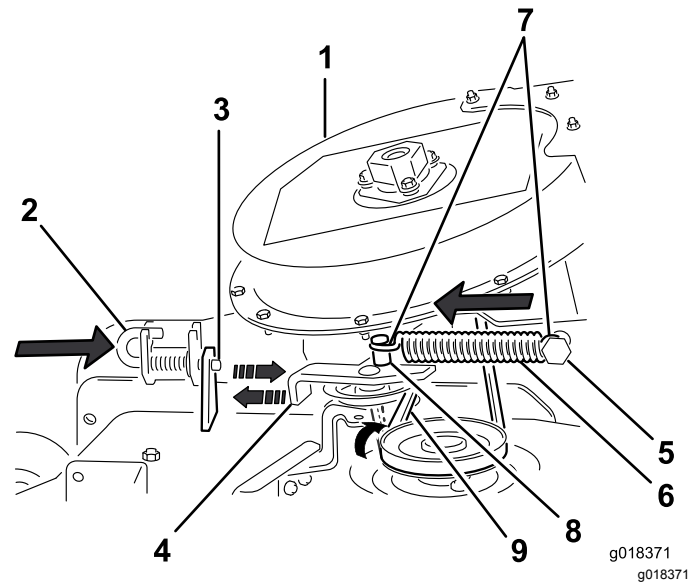


Figur 43

g218676

1. Vifteremskive
2. Lederull
3. Vifterem
4. Drivremskive
5. Tomgangs-/strammeskive

2. Legg remmen midlertidig under lederullen ([Figur 44](#)).



g018371
g018371

Figur 44

Montere strammefjæren og innrette remmen

1. Vifteenhet
2. Låsestift (låst stilling)
3. Sjøktbrakett
4. Svingbrakett for lederull
5. Fast fjærpost
6. Fjær
7. Ledefjærstolpe
8. Fjær (krokende)
9. Rem (rettet inn etter lederullen)

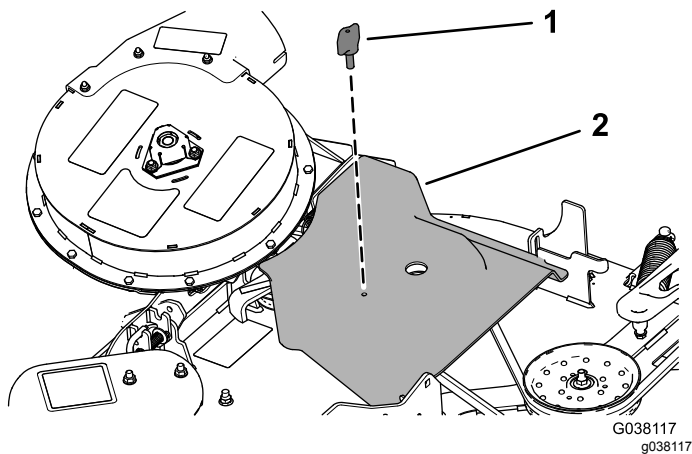
3. Flytt svingbraketten for lederullen mot den faste fjærposten, og monter fjæren ved å innrette fjærkroken på ledefjærstolpen ([Figur 44](#)).

Merk: Sørg for at fjærkrokene er korrekt plassert på fjærstolpene.

4. Dra den fjærbelastede lederullen bort fra den faste fjærposten, og legg remmen rundt remskiven på klippeenheten ([Figur 44](#)).

Merk: Sørg for at remmen ligger riktig rundt vifteremskiven.

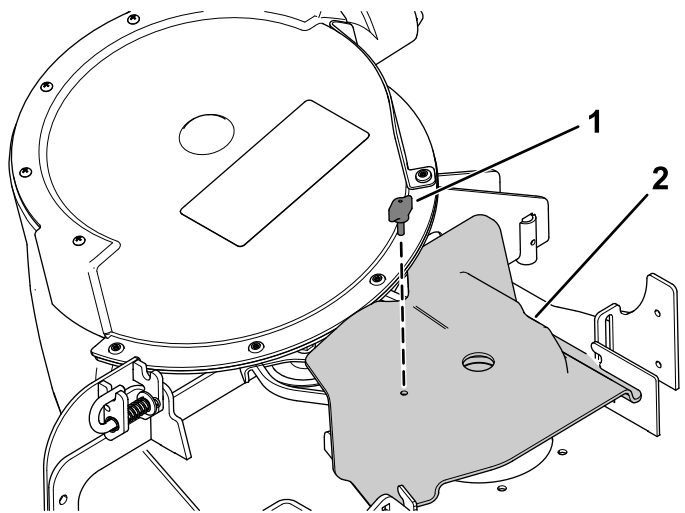
5. Monter vifteremdekslet over vifteremmen, og fest vifteremdekslet med remknotten (Figur 45).



Figur 45

1. Dekselknott
2. Vifteremdeksel

2. Monter vifteremdekslet over vifteremmen, og fest vifteremdekslet med knotten (Figur 47).

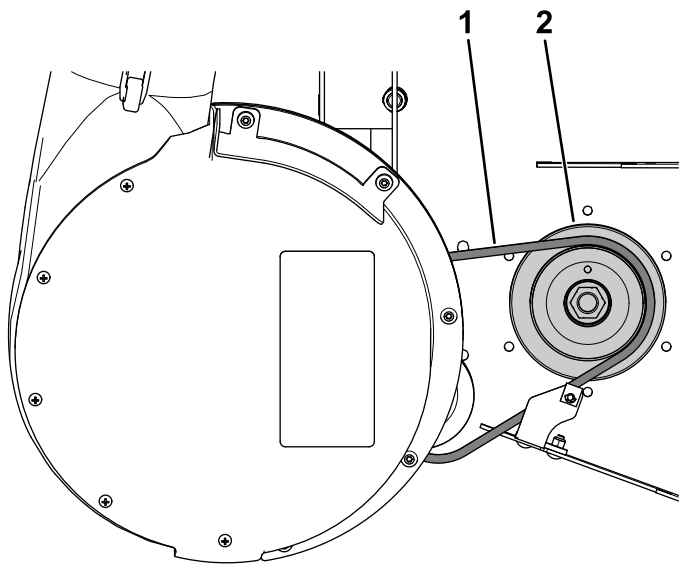


Figur 47

1. Knott
2. Remdeksel

Blåsermodell 78401–78406

1. Trekk tilbake den fjærbelastete lederrollen, og før blåserremmen rundt drivskiven (Figur 46).



Figur 46

1. Vifterem
2. Drivremskive

16

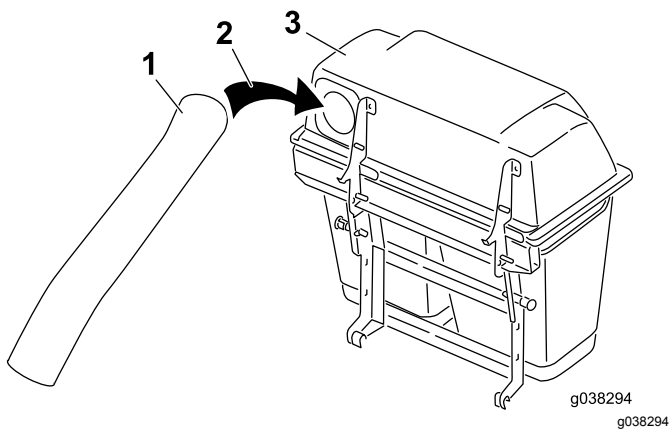
Montere utslippsrørene

Deler som er nødvendige for dette trinnet:

1	Øvre rør
1	Nedre rør
3	Bolt (nr. 10 x 3/4 tommer)
3	Låsemutter (nr. 10)
3	Skive (7/32 tomme)

Prosedyre

1. Koble fra kraftuttaket, og aktiver parkeringsbremsen.
2. Før du forlater førerplassen, må du slå av motoren, ta ut nøkkelen og vente til alle bevegelige deler står stille.
3. Senk maskinens klippeenhet til laveste klippehøyde.
4. Fjern posene for å se på røret under dekslet.
5. Monter det øvre røret inn i oppsamleråpningen og dytt det ut igjen, slik at beholderforseglingen stikker ut (Figur 48).

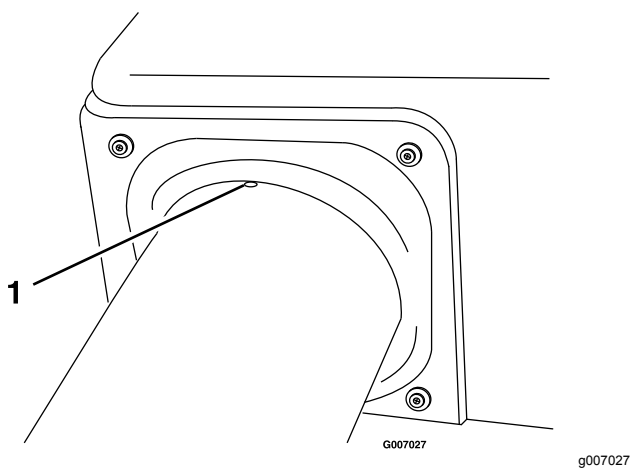


Figur 48

- 1. Øvre rør
- 2. Oppsamleråpning
- 3. Oppsamlerdeksel

6. Innrett fordypningen i det øvre røret likt mellom skruene som fester beholderforseglingen til beholderen (Figur 49).

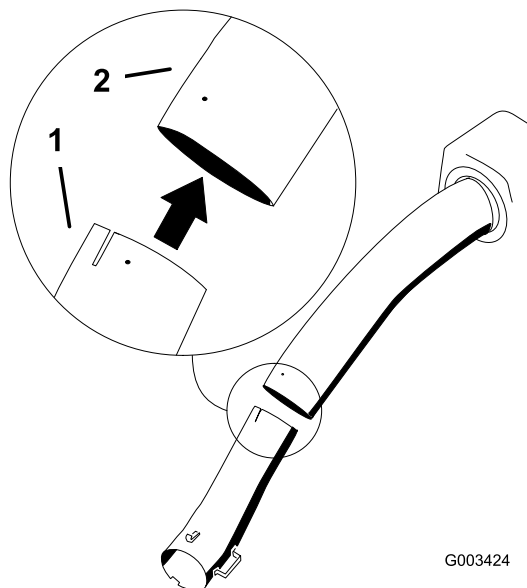
Merk: Beholderforseglingen må stikke utover fra oppsamlerdekslet.



Figur 49

- 1. Fordypning

7. Plasser nedre rør i øvre rør (Figur 50).

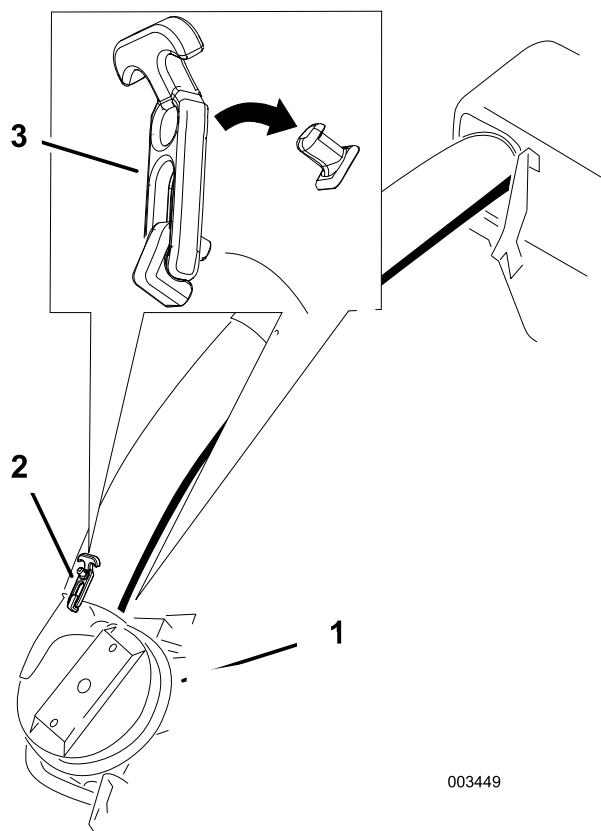


Figur 50

- 1. Nedre rør
- 2. Øvre rør

8. Før nedre rør opp i viftehuset, og lås dem sammen (Figur 51).

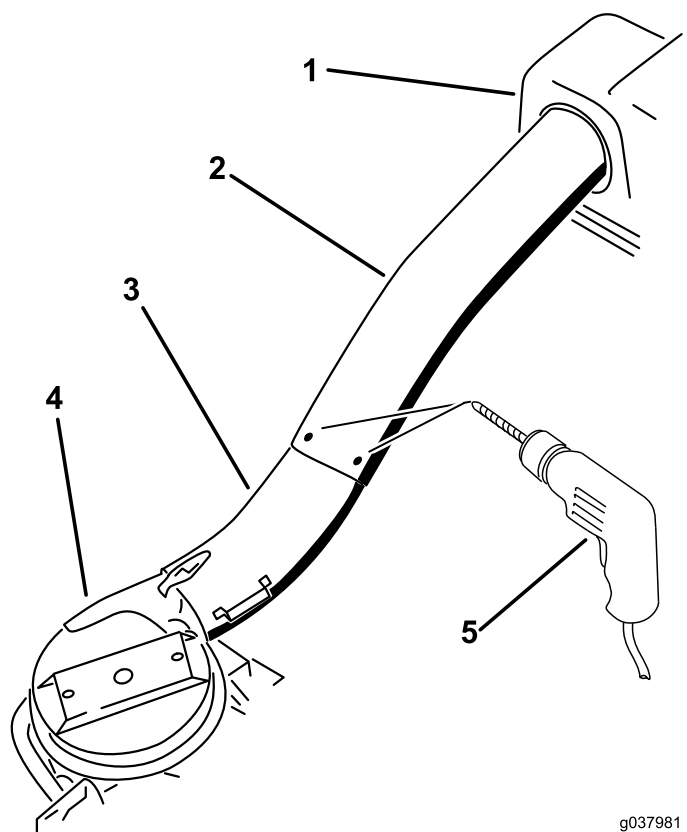
Merk: Det er en lås øverst og nederst på viftehuset.



Figur 51

- | | |
|---------------|--------------------------------|
| 1. Vifteenhet | 3. Lås (dobbel oppsamler vist) |
| 2. Nedre rør | |

diameter) hvor øvre og midtre rør møtes (Figur 52).

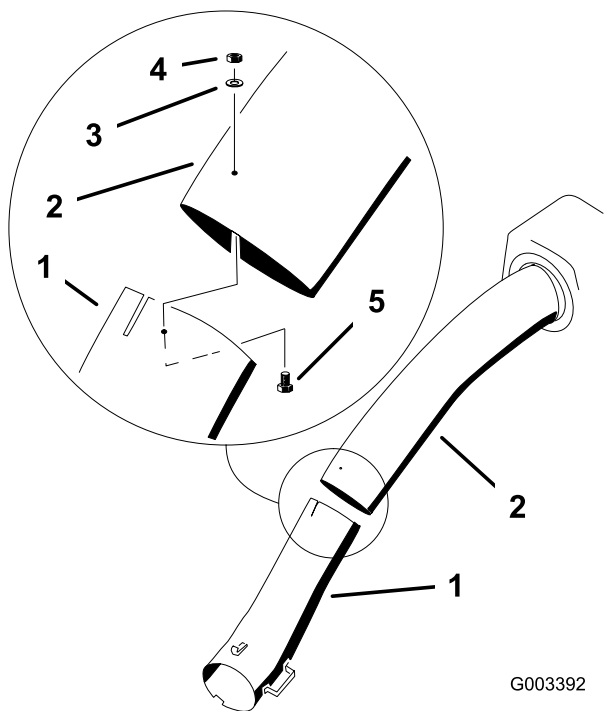


Figur 52

- | | |
|--------------------|----------------------|
| 1. Oppsamlerdeksel | 4. Vifteenhet |
| 2. Øvre rør | 5. Bor hull (0,6 cm) |
| 3. Nedre rør | |

9. Sørg for at maskinens klippeenhet befinner seg i laveste klippehøyde.
10. Kontroller at fordypningen fra Figur 49 fortsatt vises.
11. Bruk de tre hullene eller fordypningene i det øvre røret som mal, og bor tre hull (7/32 tomme i

12. Fjern nedre rør fra viftehuset.
13. Fest øvre og nedre rør ved hjelp av tre bolter (nr. 10 x 3/4 tomme), flate skiver og låsemuttere som vist i Figur 53.



Figur 53

G003392

g003392

- | | |
|----------------------------|-------------------------------|
| 1. Nedre rør | 4. Låsemutter (nr. 10) |
| 2. Øvre rør | 5. Bolt (nr. 10 x 3/4 tommer) |
| 3. Flat skive (7/32 tomme) | |

14. Monter nedre rør på viftehuset og bruk låsene til å feste de sammen.

17

Justere parkeringsbremsen

Ingen deler er nødvendige

Prosedyre

Kontroller at parkeringsbremsen er riktig justert. Se i *brugerhåndboken* for informasjon om korrekt fremgangsmåte.

18

Kontrollere trykket i dekkene

Ingen deler er nødvendige

Prosedyre

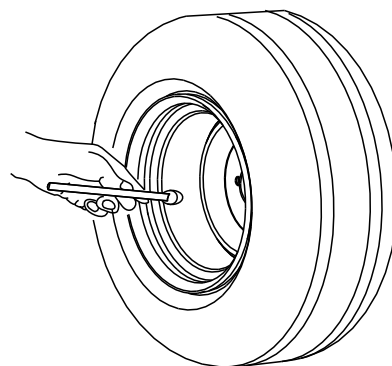
Øk dekktrykket pga. tilleggsvekt.

Merk: Dette gjelder ikke for delvis luftfylte dekk.

Kontroller og øk lufttrykket i styrehjulene og bakdekkene (Figur 54).

Lufttrykk i bakhjulene: 1,38 bar

Lufttrykk i styrehjulene: 1,72 bar



G001055

Figur 54

g001055

Bruk

Merk: Angi hva som er høyre og venstre side på maskinen ved å stå i normal arbeidsstilling.

⚠ ADVARSEL

For å unngå personlig skade, følg disse prosedyrene:

- Bli kjent med alle drifts- og sikkerhetsinstruksjoner i *brugerhåndboken* for gressklipperen før du bruker dette tilbehøret.
- Fjern aldri utslippsrør, poser, oppsamlerlopp eller sjakt mens motoren er i gang.
- Slå alltid av motoren, og vent til alle bevegelige deler har stoppet før du fjerner blokkeringer i oppsamlingssystemet.
- Utfør aldri vedlikehold eller reparasjoner mens motoren er i gang.

⚠ ADVARSEL

Hvis ikke gressavlederen, oppsamlerlørene eller hele gressoppamlingssystemet sitter på plass, risikerer du eller andre å komme i kontakt med kniven eller gjenstander som blir slengt opp i luften. Kontakt med gressklipperkniver som roterer og gjenstander som blir slengt opp i luften, kan føre til at noen blir alvorlig skadet eller drept.

- Monter alltid gressavlederen når du fjerner oppsamlingssystemet og endrer til sideutslippsmodus.
- Hvis gressavlederen blir skadet, må den skiftes ut omgående. Gressavlederen leder materiale ned mot bakken.
- Hold hender og føtter borte fra undersiden av gressklipperen.
- Prøv aldri å rengjøre utslippsområdet eller gressklipperknivene bortsett fra når du har flyttet kraftuttaket til Av-stilling og vridd om tenningsnøkkelen til Av-stilling. Ta alltid ut nøkkelen og koble ledningen fra tennpluggen(e).
- Slå av motoren før du rensker utslippsjakten.

Tømme gressposene

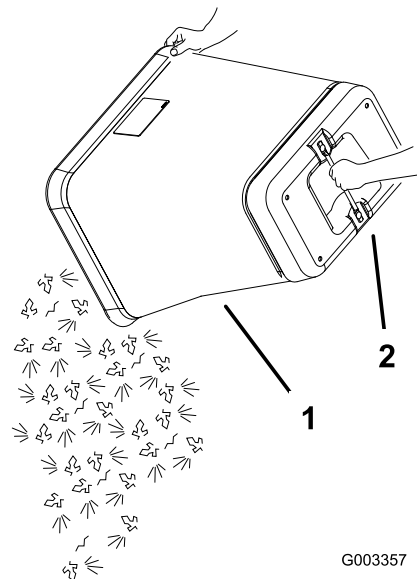
⚠ ADVARSEL

Rusk, som løv, gress eller buskrest, kan ta fyr. En brann i motorområdet kan forårsake personskade eller eiendomsskade.

- Pass på at det ikke samler seg rusk i motor- og lyddemperområdet.
- Vær forsiktig når du åpner oppsamlerdekselet slik at ikke rusk faller ned i motor- og lyddemperområdet.
- La motoren kjøle seg ned før oppbevaring.

Gressposer er tunge når de er fulle. Vær forsiktig når du løfter eller håndterer en gresspose som er full.

1. Sett maskinen på en jevn flate og koble fra knivkontrollbryteren.
2. Flytt bevegelseskontrollspakene utover til nøytral, låst stilling, steng av motoren, ta ut nøkkelen, aktiver parkeringsbremsen, og vent til alle bevegelige deler har stanset, før du forlater førersetet.
3. Lås opp oppsamlerlåsen.
4. Åpne oppsamlerdekselet.
5. Komprimer rusk og gress i posene. Bruk begge hender til å løfte posen og hekte den løs fra oppsamlerbraketten.
6. Grip tak i håndtaket på bunnen av posen og snu den rundt for å tømme posen (Figur 55).



G003357

g003357

Figur 55

1. Pose
2. Bunnhåndtak

7. Monter posen inn på hakket i støtterammen til oppsamleren.

8. Senk oppsamlerdekselet ned på posene.
9. Lås oppsamlerdekselet.

Fjerne blokkeringer fra oppsamlersystemet

⚠ ADVARSEL

Når oppsamleren er i drift, roterer viften og den kan kutte av eller skade hender og fingre.

- Stans motoren, vent til alle deler slutter å bevege seg, og ta ut nøkkelen før du justerer, rengjør, reparerer eller undersøker viften og rensker sjakten.
- Påse at rotasjonsindikatoren stopper.
- Rensk viften og røret med en pinne. Bruk aldri hånden.
- Hold hendene og føttene borte fra bevegelige deler. Ikke foreta justeringer mens motoren er i gang.

1. Koble fra kraftuttaket, og aktiver parkeringsbremsen.
2. Før du forlater førerplassen må du slå av motoren, ta ut nøkkelen og vente til alle bevegelige deler står stille.
3. Tøm posen.
4. Lås opp nedre rør.
5. Fjern rørene fra oppsamleren.
6. Bruk en pinne eller en liknende gjenstand for å fjerne blokkeringen fra rørenheten.

Merk: I de fleste tilfeller kan rusk ristes ut av rørene.

7. Hvis vifteenheten er koblet til, låser du opp vifteenheten for oppsamleren, fjerner remmen og svinger den åpen.
8. Bruk en pinne eller en liknende gjenstand (ikke hendene) til å fjerne blokkering fra vifteenheten.
9. Monter oppsamlersystemet fullstendig før du fortsetter å klippe.

Fjerne oppsamleren

⚠ ADVARSEL

Delene rundt motoren er varme hvis maskinen har vært i gang. Rører man varme komponenter kan det føre til brannskår.

- Ikke ta på motorens varme komponenter.
- Fjern oppsamleren når motoren er avkjølt.

1. Koble fra kraftuttaket.
2. Før du forlater førerretet, må du slå av motoren, sette på parkeringsbremsen, ta ut nøkkelen og vente til alle bevegelige deler har sluttet å bevege seg.
3. Lås opp nedre rør i viften og fjern røret fra vifteenheten.
4. Fjern røret fra oppsamlerdekselet.
5. Senk klippeenheten til laveste klippehøyde.
6. Fjern knotten som fester remdekselet til klippeenheten.
7. Fjern vifteremmen fra remskiven til gressklipperen.
8. Åpne vifteenheten.
9. Fjern vifteenheten fra svingbolthullet.
10. Hvis du endrer til sideutslippsmodus, må du sikre at gressavlederen er montert og at den kan senkes til driftsstilling.
11. Fjern dekselet og poseenheten.

Transportere maskinen

Ikke forlat gress eller rusk i oppsamleren ved transport av maskinen.

⚠ FARE

Transportering av maskinen med gress eller rusk i oppsamleren kan skade maskinen.

Ikke forlat gress eller rusk i oppsamleren ved transport av maskinen.

Brukstips

Tips for oppsamling

Husk størrelsen

Husk at maskinen blir lenger og bredere når du har montert tilbehøret. Hvis du snur maskinen på trange steder, kan du skade tilbehøret.

Trimming

Trim alltid med venstre side av gressklipperen. Ikke klipp med høyre side av gressklipperen, da dette kan føre til skade på oppsamlersjakten og utslippsrøret.

Klippehøyde

Ikke sett gressklipperens klippehøyde for lavt, da langt gress rundt gressklipperen kan forhindre at det kommer inn luft under gressklipperen og komme inn i oppsamlingssystemet. Hvis det ikke kommer inn nok luft under gressklipperen, vil oppsamlingssystemet bli tett.

Klippehyppighet

Klipp gresset ofte, spesielt når det vokser raskt. Du må klippe gresset to ganger hvis det blir svært høyt.

Klippeteknikk

For å få en penest mulig plen, pass på at gressklipperen overlapper det tidligere klippede området noe. Dette reduserer belastningen på motoren og reduserer risikoen for at sjakten og utslippsrøret blokkeres.

Oppsamlingshastighet

Vanligvis vil du samle opp med gressklipperspaken i HURTIG-stilling og kjøre i normal hastighet. I ekstremt tørt og støvete gress bør du imidlertid kanskje redusere klippehastigheten noe og øke kjørehastigheten. Oppsamlingssystemet kan bli blokkert hvis du kjører for raskt og motorhastigheten blir for langsom. I bakker kan det være nødvendig å redusere gressklipperens kjørehastighet. Dette bidrar til effektiv motorhastighet og oppsamling. Klipp i nedoverbakke om mulig.

⚠ FORSIKTIG

Etter hvert som oppsamleren fylles opp legges det til ekstra vekt bak på maskinen. Hvis du stopper og starter maskinen plutselig i bakker, kan du miste kontrollen over styringen eller maskinen kan velte.

- Ikke start eller stopp plutselig når du kjører i oppover- eller nedoverbakke. Unngå bakkestart.
- Hvis du stopper maskinen når du kjører i oppoverbakke, kobler du fra knivkontrollen. Deretter rygger du ned bakken i sakte hastighet.
- Ikke start eller skift hastighet plutselig i bakker.
- Bruk aldri maskinen uten oppsamler-tilbehøret og de fremre vektene montert.

Samle opp langt gress

Overdrevent langt gress er tungt, og blir kanskje ikke ført helt inn i gressposene. Hvis dette skjer, kan utslippsspaken og sjakten bli blokkert. For å unngå tilstopping av oppsamlersystemet klipper du gresset ved en høy klippehøydeinnstilling, deretter senker du klippeenheten til vanlig klippehøyde og gjentar oppsamlingsprosessen.

Samle opp vått gress

Forsøk alltid å klippe gresset når det er tørt fordi plenen da vil se jevn og fin ut. Hvis du må klippe vått gress bør du bruke gressklipperens konvensjonelle sideutslippsfunksjon. Flere timer senere, når klipperestene er tørre monterer du hele oppsamler-tilbehøret og suger opp klipperestene.

Tegn på blokkering

Etter hvert som du samler opp, vil en liten mengde klipperester blåse ut av fronten på gressklipperen. Om det blåser ut veldig mye gressavklipp, er det et tegn på at posene er fulle eller at systemet er blokkert.

Vedlikehold

Merk: Fastslå hva som er høyre og venstre side på maskinen ved å stå i normal arbeidsstilling.

Anbefalt vedlikeholdsplan

Vedlikeholdsintervall	Vedlikeholdsprosedyre
Etter de 8 første timene	<ul style="list-style-type: none">• Inspiser vifteremmen.• Inspiser oppsamleren.
Etter de 10 første timene	<ul style="list-style-type: none">• Inspiser oppsamleren.
For hver bruk eller daglig	<ul style="list-style-type: none">• Rengjør dekselskjermen.• Rengjør oppsamleren.
Hver 25. driftstime	<ul style="list-style-type: none">• Inspiser vifteremmen.
Hver 50. driftstime	<ul style="list-style-type: none">• Smør lederullarmen (kun blåsermodell 78433–78438).
Hver 100. driftstime	<ul style="list-style-type: none">• Inspiser oppsamleren.
Før lagring	<ul style="list-style-type: none">• Inspiser oppsamleren.

⚠ ADVARSEL

Dersom du lar nøkkelen stå i tenningsbryteren, kan noen utilsiktet starte motoren, noe som kan påføre deg eller andre personer alvorlige skader.

Ta nøkkelen ut av tenningen, og koble kablet fra tennpluggen før du utfører vedlikehold. Legg kablet til side, slik at den ikke kan komme i kontakt med tennpluggen ved et uhell.

⚠ ADVARSEL

Motorene kan bli varme under drift. Kontakt med varme overflater kan resultere i brannskader.

La motorene, særlig lyddemperen, kjøle seg ned før du rører dem.

⚠ ADVARSEL

Rusk, som løv, gress eller buskrest, kan ta fyr. En brann i motorområdet kan forårsake personskade eller eiendomsskade.

- Pass på at det ikke samler seg rusk i motor- og lyddemperområdet.
- Vær forsiktig når du åpner oppsamlerdekselet slik at ikke rusk faller ned i motor- og lyddemperområdet.
- La motoren kjøle seg ned før oppbevaring.

Rengjøre dekselskjermen

Serviceintervall: For hver bruk eller daglig

Skjermene må rengjøres før bruk.

1. Parker maskinen på en jevn flate.
2. Koble fra knivkontrollbryteren, aktiver parkeringsbremsen og flytt bevegelseskontroll-spakene til NØYTRAL, LÅST stilling.
3. Slå av motoren og ta ut nøkkelen.
4. Åpne oppsamlerdekselet.

5. Fjern rusk fra skjermen.

6. Steng oppsamlerdekselet.

Inspisere oppsamler-tilbehøret

Serviceintervall: Etter de 10 første timene

Før lagring

Inspiser oppsamleret etter de 10 første driftstimene og deretter hver måned.

1. Kontroller sjakten, utslippsrøret og oppsamleretoppen. Skift ut disse delene hvis de er sprukne eller ødelagte.
2. Stram alle løse skruer, bolter og muttere.
3. Undersøk alle fester og låser. Erstatt alle deler som mangler eller er skadde.
4. Kontroller om gressposene er slitte.

⚠ ADVARSEL

Du eller personer i nærheten kan bli alvorlig skadet av rusk eller gjenstander som slynges ut gjennom en slitt eller revnet gresspose.

- Sjekk gressposene for hull, rifter, slitasje og annen forringelse.
- Du må ikke vaske gressposene.
- Hvis posen har blitt forringet, monter nye gressposer fra produsenten av dette oppsamleretilhøret.

Rengjøre oppsamler og poser

Serviceintervall: For hver bruk eller daglig

Oppsamleren må rengjøres daglig.

1. Vask inn- og utsiden av oppsamlerdekselet, poser, rør og klippeenhetens underside. Bruk et mildt rengjøringsmiddel for biler på smuss.
2. Påse at du fjerner gresstufser fra alle deler.
3. La delene tørke godt etter vask.

Merk: Når alle delene er montert, slår du på maskinen i ca. ett minutt for at tørkingen skal gå raskere.

Inspisere vifteremmen

Serviceintervall: Etter de 8 første timene

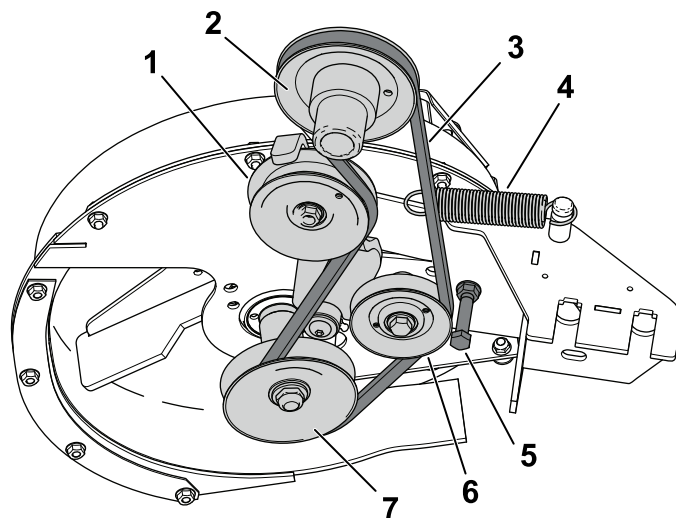
Hver 25. driftstime

Kontroller at remmene ikke har sprekker, frynsete kanter, brennmerker eller annen skade. Skift ut remmer som er skadet.

Skifte vifteremmen

Blåsermodell 78433–78438

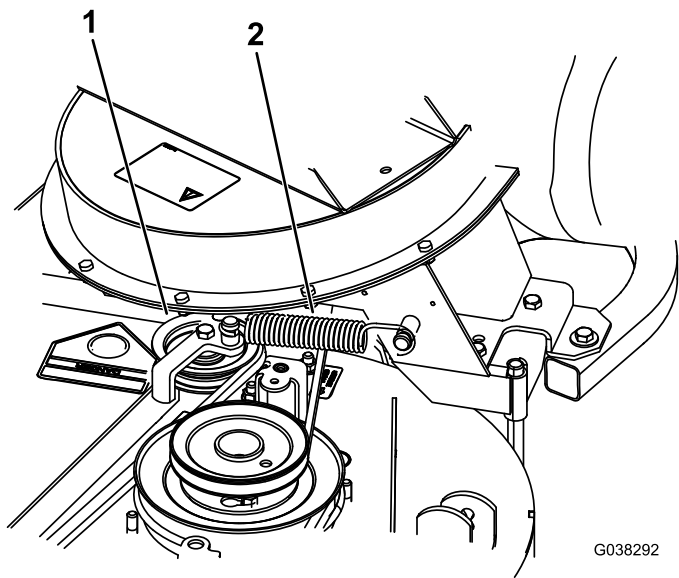
1. Koble fra kraftuttaket, flytt bevegelseskontroll-spakene til den NØYTRALE LÅSESTILLINGEN og sett på parkeringsbremsen.
2. Før du forlater førerplassen må du slå av motoren, ta ut nøkkelen og vente til alle bevegelige deler står stille.
3. Løsne eller fjern remføreren (Figur 56).
4. Trekk den fjærbelastede lederullen bakover slik at remspenningen løsner (Figur 56).



Figur 56

- | | |
|-----------------------------|------------------|
| 1. Fjærbelastet lederull | 5. Remfører |
| 2. Remskive for klippeenhet | 6. Lederull |
| 3. Rem | 7. Vifteremskive |
| 4. Fjær | |

5. Fjern den eksisterende vifteremmen.
6. Fest den nye remmen rundt vifteremskiven (Figur 56).
7. Stram eller monter remføreren (Figur 56).
8. Monter fjæren som vist i Figur 57.



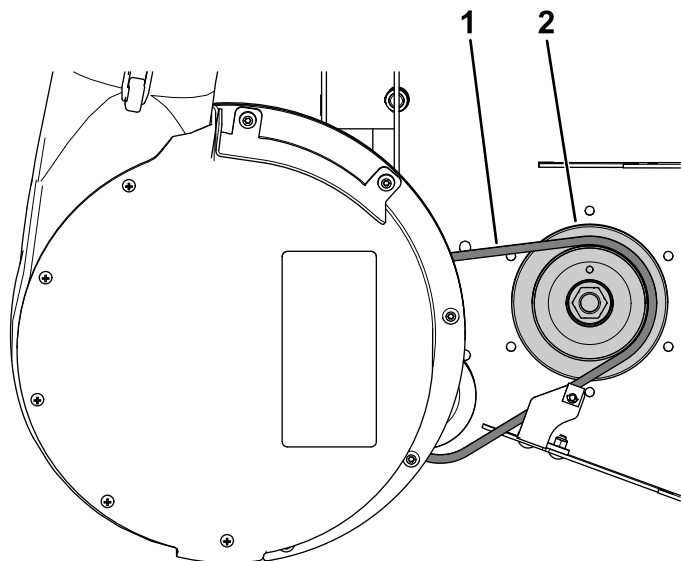
Figur 57

1. Fjærbelastet lederull 2. Fjær

9. Monter remmen på den fjærbelastede lederullen (Figur 57).

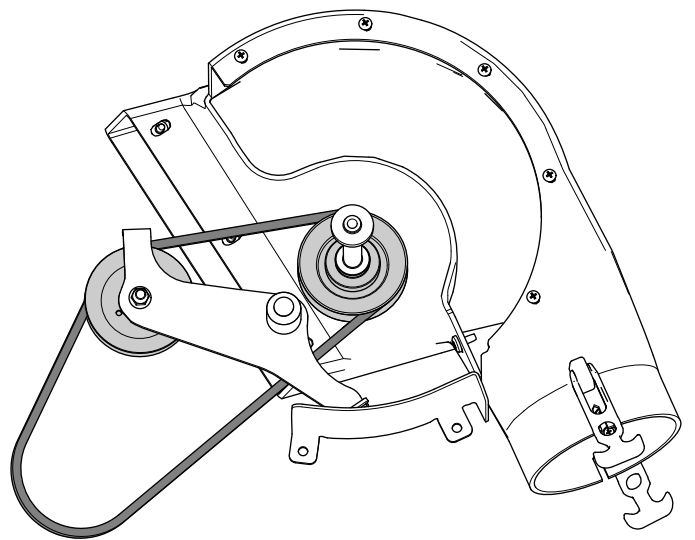
Blåsermodell 78401–78406

1. Parker maskinen på en jevn flate.
2. Koble fra knivkontrollbryteren, aktiver parkeringsbremsen og flytt bevegelseskontroll-spakene til NØYTRAL, LÅST stilling.
3. Slå av motoren og ta ut nøkkelen.
4. Trekk den fjærbelastede lederullen bakover slik at remspenningen løsner.
5. Fjern den eksisterende viferemmen (og).



Figur 58

1. Viferem 2. Drivremskive



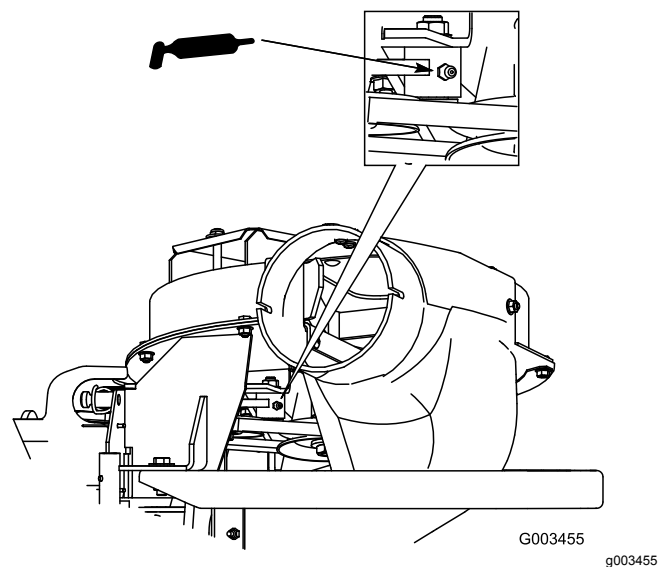
Figur 59

6. Fest den nye remmen rundt viferemskivene. Se 15 Montere viferemmen, fjæren og viferemdekslet (side 24).

Smøre lederullarmen for blåsermodell 78433–78438

Serviceintervall: Hver 50. driftstime

Smør oppsamlerremmens lederullarm (Figur 60) hver 50. time.



Figur 60

Inspisere oppsamleren

Serviceintervall: Hver 100. driftstime

Etter de 8 første timene

1. Koble fra kraftuttaket, flytt bevegelseskontrollspakene til NØYTRAL, LÅST stilling, og sett på parkeringsbremsen.
2. Før du forlater førerplassen må du slå av motoren, ta ut nøkkelen og vente til alle bevegelige deler står stille.
3. Kontroller øvre rør, nedre rør, oppsamlerdeksel og vifteenheten. Skift ut disse delene hvis de er sprukne eller ødelagte.
4. Kontroller poser, oppsamleramme og skjerm. Erstatt deler som er sprukket eller ødelagt.
5. Stram alle løse skruer, bolter og muttere.

Undersøke knivbladene

1. Inspiser knivbladene regelmessig og hver gang en kniv treffer en gjenstand.
2. Monter nye kniver hvis knivene er svært slitt eller skadet. Se i maskinens *brugerhåndbok* for mer informasjon om vedlikehold av knivene.

Velge knivbladene

I de fleste tilfeller er det standardkniver for klipping av høyt gress som gir best oppsamlerytelse.

Toro Atomic-kniven anbefales for oppsamling av løv under tørre forhold. På tørre, støvete områder er det bedre å bruke kniver med middels eller lav høyde, da disse reduserer mengden støv og smuss som blåser ut, samtidig som de gir effektiv luftstrømning for oppsamling.

Ta kontakt med en autorisert forhandler hvis du lurer på hvilke kniver som egner seg best.

Se maskinens *brugerhåndbok* for mer informasjon om montering av knivene.

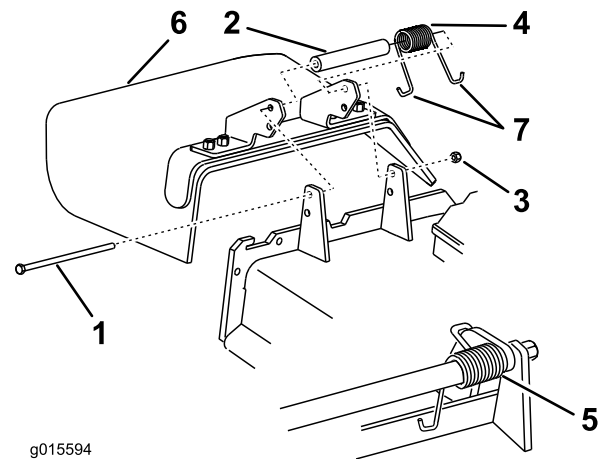
Skifte gressavlederen

⚠ ADVARSEL

En utildekket utslippsåpning kan føre til at maskinen slynger objekter mot deg eller tilskuere, noe som kan resultere i alvorlig skade. Det kan også oppstå kontakt med kniven.

- **Bruk aldri maskinen uten at en gressavleder, kvernplate eller et oppsamlersystem er montert.**
- **Kontroller at gressavlederen er i den nedre stillingen.**

1. Plasser én ende av fjæren bak enhetskanten og den andre enden på gressavlederen (**Figur 61**).



Figur 61

- | | |
|-------------------|-----------------|
| 1. Bolt | 5. Fjær montert |
| 2. Avstandsstykke | 6. Gressavleder |
| 3. Låsemutter | 7. Ende av fjær |
| 4. Fjær | |

2. Bruk bolten og mutteren til å feste gressavlederen til klippeenheten (**Figur 61**).

3. Plasser J-krokenden av fjæren rundt gressavlederen (**Figur 61**).

Viktig: Gressavlederen må kunne senkes ned i den nedre stillingen. Løft avlederen for å teste at den kan senkes ned til den nederste stillingen.

Lagring

1. Tøm oppsamleret. Se [Tømme gressposene \(side 29\)](#).
2. Inspiser oppsamleren for skade.
3. Kontroller at oppsamlerposene er tomme og helt tørre.
4. Kontroller at remmen ikke er slitt eller har sprekker. Se [Inspisere vifteremmen \(side 33\)](#).
5. Maskinen må oppbevares på et rent og tørt sted, utenfor direkte sollys. Hvis du må lagre maskinen ute, dekk den til med et vannavvisende dekke. Dette beskytter plastdelene og forlenger maskinens levetid.

Feilsøking

Problem	Mulig årsak	Løsning
Det er unormal vibrasjon.	<ol style="list-style-type: none"> 1. Gressklipperkniven(e) er bøyd(e) eller ubalansert(e). 2. Knivmonteringsbolten er løs. 3. Vifferemskiven eller remskiveenheten er løs. 4. Vifferemmen er slitt. 5. Vifteknivene er bøyd eller i ubalanse. 	<ol style="list-style-type: none"> 1. Monter ny(e) kniv(er). 2. Stram til knivmonteringsbolten. 3. Stram aktuell remskive. 4. Bytt remmen. 5. Kontakt et autorisert forhandlerverksted.
Oppsamlerytelsen er redusert.	<ol style="list-style-type: none"> 1. Motorhastigheten er lav. 2. Oppsamlerdekselets skjerm er tilstoppet. 3. Vifferemmen er løs. 4. Vifte eller rør er tilstoppet. 5. Posene er fulle. 	<ol style="list-style-type: none"> 1. Kjør alltid oppsamleren ved full hastighet. 2. Fjern rusk, løv eller gress fra skjermen. 3. Bytt oppsamlerremmen. 4. Finn og fjern tilstoppet rusk. 5. Tøm posen.
Vifte og rør tilstoppes for ofte.	<ol style="list-style-type: none"> 1. Motorhastigheten er lav. 2. Gresset er for vått. 3. Gresset er for høyt. 4. Skjermen i dekselet er tilstoppet. 5. Bakkehastigheten er for rask. 6. Oppsamlerremmen er slitt. 	<ol style="list-style-type: none"> 1. Kjør alltid oppsamleren ved full hastighet. 2. Klipp gresset når det er tørt. 3. Ikke kutt mer enn 51–76 mm eller 1/3 av gresshøyden (det som er kortest). 4. Fjern rusk, løv eller gress fra skjermen. 5. Kjør saktere ved full gass. 6. Bytt remmen.
Rester blåses ut.	<ol style="list-style-type: none"> 1. Posene er fulle. 2. Bakkehastigheten er for rask. 3. Klippeenheten er ikke rettet opp. 	<ol style="list-style-type: none"> 1. Tøm posene oftere. 2. Kjør saktere ved full gass. 3. Se <i>gressklipperhåndboken</i> for en nivellering av klippeenheten.
Viftehjulet snurrer ikke fritt.	<ol style="list-style-type: none"> 1. Viften er tett. 2. Viftehjulet er ikke justert. 	<ol style="list-style-type: none"> 1. Fjern rusk, løv eller gress fra viftehjulet. 2. Kontakt et autorisert forhandlerverksted.

Notat:

California Proposition 65-advarsel

Hva er denne advarselen?

Du kan se et produkt for salg som har følgende advarselsmerke:



ADVARSEL: Kreftfremkallende og skadelig for forplantningsevnen –
www.p65Warnings.ca.gov.

Hva er Prop 65?

Prop 65 gjelder for enhver virksomhet som har drift i California, selger produkter i California eller som lager produkter som kan selges i eller fraktes inn i California. Det pålegger at Californias guvernør har og offentliggjør en liste over de kjemikalier som det er kjent at kan forårsake kreft, fosterskader og/eller annen forplantningsskade. Listen, som oppdateres hvert år, inkluderer hundrevis av kjemikalier som brukes i mange dagligvarer. Formålet med Prop 65 er å informere offentligheten om disse kjemikaliene, og hvor utsatt man er for dem.

Prop 65 forbyr ikke salget av produkter som inneholder disse kjemikaliene, men krever i stedet advarsler på produktene, produktemballasjen eller litteraturen som følger med produktet. Videre betyr ikke en Prop 65-advarsel at et produkt ikke oppfyller produktsikkerhetsstandarder eller -krav. Faktisk har Californias myndigheter gjort det klart at en Prop 65-advarsel «ikke er det samme som en regulatorisk uttalelse om hvorvidt et produkt er 'trygt' eller 'utrygt'». Mange av disse kjemikalier er blitt benyttet i produkter som har vært i daglig bruk i årevis, uten noen dokumenterte skadevirkninger. For mer informasjon, gå til <https://oag.ca.gov/prop65/faqs-view-all>.

En Prop 65-advarsel betyr at et selskap har enten (1) vurdert eksponeringsnivået og konkludert med at det overstiger «ikke-signifikant risikonivå», eller (2) har valgt å gi en advarsel basert på at de vet at et oppført kjemisk stoff er brukt, men de har ikke vurdert eksponeringsnivået.

Gjelder denne loven overalt?

Prop 65-advarslene er kun pålagt under Californias lov. Disse advarslene kan ses over hele California, i alle slags sammenhenger, inkludert, men ikke begrenset til, restauranter, dagligvarebutikker, hoteller, skoler og sykehus, og på et bredt spekter av produkter. I tillegg fører enkelte internett- og postordreforhandlere Prop 65-advarsler på nettsidene eller i katalogene sine.

Er Californias advarsler strengere eller mindre strenge enn de føderale reglene?

Prop 65-standarder er ofte strengere enn både føderale og internasjonale standarder. Det er forskjellige stoffer som krever en Prop 65-advarsel selv på nivåer som er mye lavere enn grensene satt føderalt. For eksempel er Prop 65-standarden for advarsler om bly 0,5 µg/dag, noe som er godt under føderale og internasjonale nivåer.

Hvorfor har ikke alle lignende produkter en slik advarsel?

- Produkter som selges i California, trenger en Prop 65-merking, mens lignende produkter som selges andre steder, ikke trenger det.
- Et selskap som er involvert i en Prop 65-rettssak, og som kommer til et forlik, kan bli påkrevd å ha Prop 65-advarsler på produktene sine. Men andre selskaper som lager lignende produkter, blir ikke nødvendigvis påkrevd det samme.
- Håndhevelsen av Prop 65 er ikke helt konsekvent.
- Selskaper kan velge å ikke gi advarsler, fordi de har konkludert med at det ikke er nødvendig for dem å gjøre dette under Prop 65. Det at et produkt ikke har en advarsel, betyr ikke at produktet er fri for de oppførte kjemikaliene på lignende nivå.

Hvorfor har Toro inkludert en slik advarsel?

Toro har valgt å gi forbrukere så mye informasjon som mulig, slik at de kan ta informerte beslutninger om produktene de kjøper og bruker. Toro gir advarsler i enkelte tilfeller hvor vi vet at én eller flere oppførte kjemikalier er brukt, uten å ha evaluert eksponeringsnivået, siden ikke alle oppgitte kjemikalier har en bestemt pålagt eksponeringsgrense. Selv om eksponeringen fra Toro-produkter kan være ubetydelig eller godt innenfor «ikke-signifikant risiko»-nivået, har Toro valgt å gi Prop 65-advarsler på en føre-var-basis. I tillegg kan Toro risikere å bli saksøkt av delstaten California eller private parter som ønsker at Prop 65 skal håndheves, og bli ilagt dyre bøter, hvis vi ikke gir slike advarsler.



Count on it.