



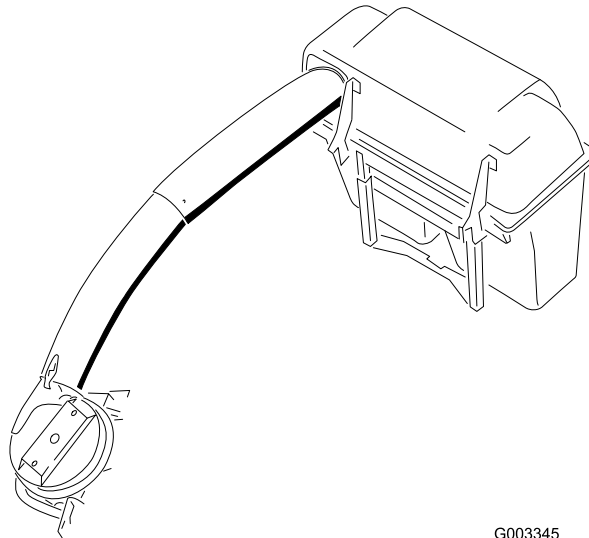
Count on it.

Form No. 3415-971 Rev B

Käyttöopas

E-Z Vac™ HD -kaksoiskerääjä **Paikallaan kääntyvä ajoleikkuri**

Mallinro: 78431—Sarjanro: 400000000 tai suurempi



G003345



⚠ VAARA

KALIFORNIA

Lakiesityksen 65 mukainen varoitus

Tämän tuotteen käyttäminen voi altistaa kemikaaleille, jotka Kalifornian osavaltion tietojen mukaan aiheuttavat syöpää, synnynnäisiä epämuodostumia tai muuta lisääntymiseen liittyvää haittaa.

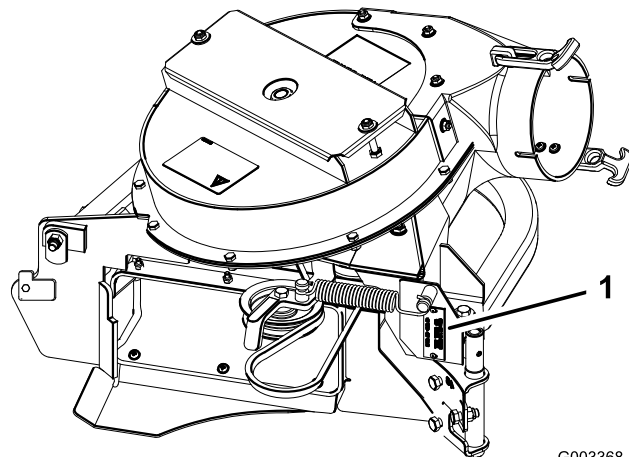
Johdanto

Lue nämä tiedot huolellisesti, jotta oppisit käyttämään ja huoltamaan laitetta asianmukaisesti sekä välttämään tapaturmia ja tuotevaurioita. Olet itse vastuussa tuotteen asianmukaisesta ja turvallisesta käytöstä.

Voit ottaa suoraan yhteyden Toroon osoitteessa www.Toro.com, jos tarvitset tuoteturvallisuuteen ja käyttökoulutukseen liittyvää materiaalia, tietoja lisävarusteista tai lähimmästä jälleenmyyjästä tai haluat rekisteröidä tuotteesi.

Aina kun tarvitset huoltoa, alkuperäisiä Toro-varaosia tai lisätietoja, ota yhteys valtuutettuun huoltoliikkeeseen tai Toron asiakaspalveluun.

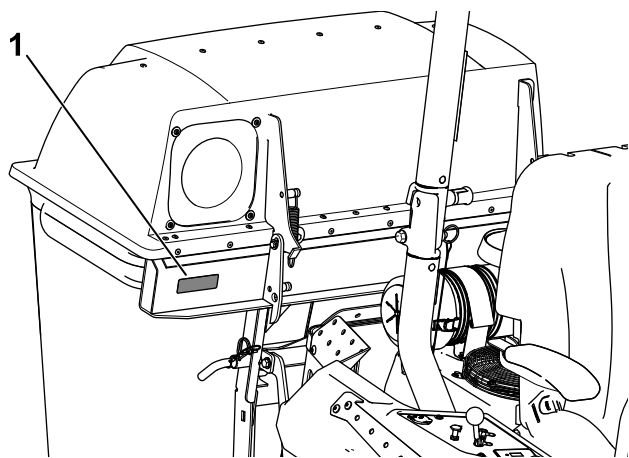
Ota tällöin tuotteen malli- ja sarjanumerot valmiiksi esiin. [Kuva 1](#) ja [Kuva 2](#) tai [Kuva 3](#) osoittavat laitteen malli- ja sarjanumeroiden sijainnin. Kirjoita numerot annettuun tilaan.



G003368
g003368

Kuva 2

1. Puhaltimen malli- ja sarjanumeron sijainti

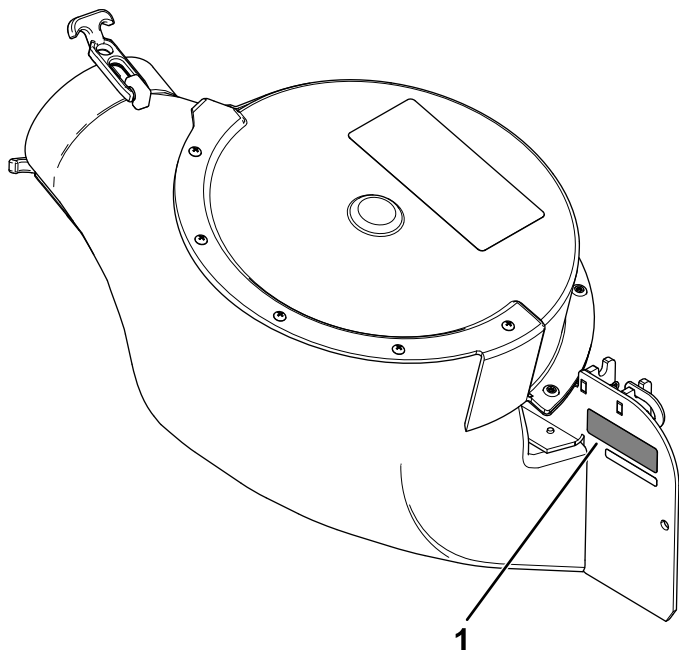


g037983

g037983

Kuva 1

1. Kerääjän malli- ja sarjanumeron sijainti



g309299

Kuva 3

1. Puhaltimen malli- ja sarjanumeron sijainti

Mallinro: _____

Sarjanro: _____

Tässä käyttöoppaassa esiintyvä varoitusmerkintä (Kuva 4) ilmaisee vaaratilannetta, josta saattaa olla seurauksena vakava tapaturma tai jopa kuolema, jos suositellut varotoimenpiteet laiminlyödään.



Kuva 4

g000502

1. Varoitusmerkintä

Tässä käyttöoppaassa käytetään kahta termiä tietojen korostamiseksi. **Tärkeää** kiinnittää huomiota mekaanisiin erikoistietoihin ja **Huomautus** korostaa erityishuomion ansaitsevia yleistietoja.

Sisältö

Turvaohjeet	4
Hinausturvallisuus	4
Turva- ja ohjetarrat	5
Käyttöönotto	7
1 Koneen valmistelu	9
2 Kaatumissuojajärjestelmän tapin asennus	9
3 Painosarjan asennus	10
4 Kerääjän kannatinrungon asennus (jos on).....	11
5 Kerääjän kannattimien asennus	12
6 Vaihteiston kannatinrungon asennus	13
7 Poikittaiskannattimen asennus	13
8 Kerääjän rungon asennus	14
9 Keräimien asennus	15
10 Vetolaitteen suojuksen asennus.....	15
11 Vanhan hihnasuojuksen, kannattimen ja heittosuppilon irrotus	16
12 Puhaltimen hihnapyöräkokoospanon ja hihnasuojuksen kannattimen asennus	17
13 Levittimen asennus	20
14 Puhallinkokoospanon asennus	21
15 Puhaltimen hihnan, jousen ja puhaltimen hihnan suojuksen asennus.....	24
16 Heittoputkien asennus	26
17 Seisontajarrun säätö	28
18 Rengaspaineen tarkistus	28
Käyttö	29
Ruohonkeräimien tyhjennys	30
Tukosten poisto kerääjäjärjestelmästä	30
Kerääjän irrotus	31
Koneen kuljetus	31
Käyttövihjeitä	31
Kunnossapito	33
Kunnossapitotaulukko	33
Suojuksen säleikön puhdistus	33
Kerääjäkokoospanon tarkastus	34
Kerääjän ja keräinten puhdistus	34
Puhaltimen hihnan tarkistus.....	34
Puhaltimen hihnan vaihto	34
Kirstinpyörän varren rasvaus puhallinmalleissa 78433–78438.....	35
Kerääjän tarkastus.....	36
Leikkurin terien tarkistus	36
Leikkurin terien valinta	36
Suuntaimen vaihto	36
Varastointi	37
Vianetsintä	38

Turvaohjeet

- Tutustu laitteen turvallisen käytön ohjeisiin, ohjauslaitteisiin ja turvamerkintöihin.
- Ole erityisen varovainen käyttäessäsi ruohonkerääjiä tai muita lisälaitteita. Ne voivat vaikuttaa koneen käyttöominaisuuksiin ja vakauteen.
- Konetta voidaan vakauttaa lisäämällä tai irrottamalla pyöräpainoja tai vastapainoja valmistajan suositusten mukaisesti.
- Älä käytä ruohonkerääjää jyrkillä rinteillä. Painava ruohonkerääjä saattaa aiheuttaa hallinnan menettämisen tai koneen kaatumisen.
- Hidasta ja ole erityisen varovainen rinteillä. Aja rinteillä suositeltuun suuntaan. Nurmiosuhteet voivat heikentää koneen vakautta. Ole erittäin varovainen käyttäessäsi konetta pudotusten lähellä.
- Liiku rinteillä hitaasti ja vähän kerrallaan. Älä muuta nopeutta, suuntaa tai käännön jyrkkyyttä äkillisesti.
- Ruohonkerääjä voi estää näkymän taakse. Ole erityisen varovainen peruuttaessasi.
- Ole varovainen lastatessasi konetta perävaunuun tai kuorma-autoon.
- Älä käytä konetta, jos heittokanavan suuntain on ylhäällä tai irrotettu tai jos sitä on muunneltu, ellei ruohonkerääjä ole käytössä.
- Pidä kädet ja jalat poissa liikkuvista osista. Älä tee säätöjä moottorin ollessa käynnissä.
- Pysäytä kone tasaiselle maalle, vapauta käytöt ja sammuta moottori ennen kuin poistut käyttäjän paikalta, myös ruohonkerääjän tyhjennystä tai suppilon tukoksen poistamista varten.
- Jos irrotat ruohonkerääjän, muista asentaa heittokanavan suuntain tai suojus, jos se irrotettiin ruohonkerääjän asentamista varten. Älä käytä leikkuria ilman, että koko ruohonkerääjä tai suuntain on paikoillaan.
- Älä jätä ruohonkerääjään ruohoa pitkäksi aikaa.
- Ruohonkerääjän osat ovat kuluvia, vaurioituvia ja heikentyviä osia, mistä syystä esineet voivat sinkoilla tai käyttäjä voi altistua liikkuville osille. Tarkista osat säännöllisesti ja vaihda tarvittaessa valmistajan suositteliin osiin.

Hinausturvallisuus

- Älä kiinnitä hinattavaa laitetta muualle koneeseen kuin vetokoukkuun.
- Noudata valmistajan suosituksia, jotka koskevat hinattavien laitteiden painoa ja rinteillä vetämistä.
- Älä koskaan anna lasten tai muiden henkilöiden olla hinattavan laitteen sisällä tai päällä.
- Rinteissä hinattavan laitteen paino voi johtaa pidon menetykseen ja ajoneuvon hallinnan menetykseen. Vähennä hinattavan laitteen painoa ja hidasta vauhtia.
- Pysäytysmatka kasvaa hinatun kuorman painon kasvaessa. Aja hitaasti ja varaa pysähtymiseen lisää etäisyyttä.
- Tee leveitä käännöksiä, jotta lisälaitte ei koskettaisi konetta.
- Älä hinaa kuormaa, joka painaa enemmän kuin hinaava kone.

Turva- ja ohjetarrat



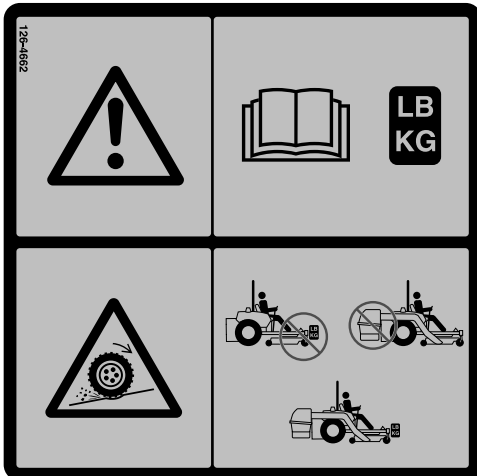
Turva- ja ohjetarrat on sijoitettu hyvin näkyville paikoille mahdollisten vaara-alueiden lähetyville. Korvaa vioittuneet tai kadonneet tarrat uusilla.

WARNING: Cancer and Reproductive Harm - www.P65Warnings.ca.gov.
For more information, please visit www.ttcocaprop65.com

133-8061

133-8061

decal133-8061



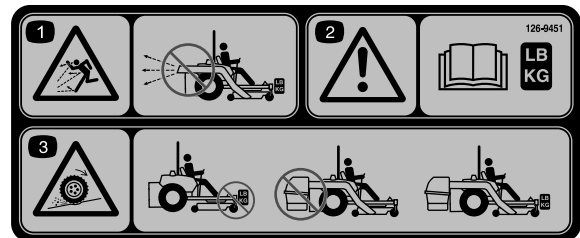
1

2

126-4662

decal126-4662

1. Vaara: lue *käyttöoppaasta* ohjeet vastapainojen lukumäärästä.
2. Pidon, hallinnan tai vakauden menetyksen vaara: Ilman E-Z Vac -laitetta asennetut E-Z Vac -vastapainot voivat aiheuttaa pidon ja hallinnan menetyksen. Jos E-Z Vac -laite on asennettu ilman E-Z Vac -vastapainoja, ajoneuvon vakaus voi heikentyä. Asenna painot vain, jos E-Z Vac on asennettu.



126-9451

126-9451

decal126-9451

1. Esineiden sinkoutumisvaara: älä käytä puhallinta, jos keruujärjestelmää ei ole asennettu ja lukittu paikoilleen kokonaisuudessaan.
2. Vaara: lue *käyttöoppaasta* ohjeet vastapainon asentamiseen.
3. Pidon, hallinnan tai vakauden menetyksen vaara: Ilman E-Z Vac -laitetta asennetut E-Z Vac -vastapainot voivat aiheuttaa pidon ja hallinnan menetyksen. Jos E-Z Vac -laite on asennettu ilman E-Z Vac -vastapainoja, ajoneuvon vakaus voi heikentyä. Asenna painot vain, jos E-Z Vac on asennettu.

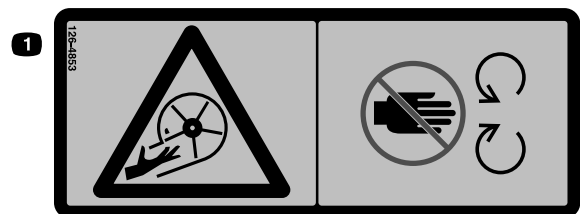


126-4659

126-4659

decal126-4659

1. Vaara: Kuuma hihnapyörä. Anna hihnapyörän jäähtyä.



1

126-4853

126-4853

decal126-4853

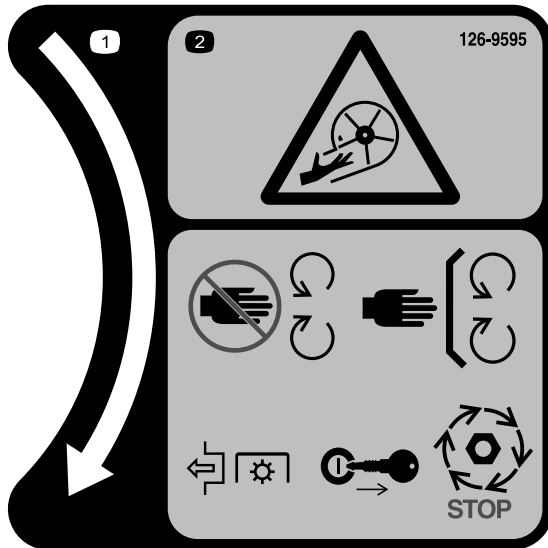
1. Siipipyöriin tai pyöriin teriin liittyvä vaara: Pidä kädet etäällä liikkuvista osista. Älä poista suojuksia tai turvalaitteita laitteesta tai käytöstä. Älä kurota puhaltimen sisälle, ennen kuin pyörinnän ilmaisin on pysähtynyt.



decal106-5517

106-5517

1. Vaara: älä kosketa kuumaa pintaa.



decal126-9595

126-9595

1. Pyörinnän ilmaisin
2. Siipipyöriin tai pyöriviin teriin liittyvä vaara: Pidä kädet etäällä liikkuvista osista. Älä poista suojuksia tai turvalaitteita laitteesta tai käytöstä. Älä kurota puhaltimen sisälle, ennen kuin pyörinnän ilmaisin on pysähtynyt. Vapauta voimanulosotto, sammuta moottori, irrota avain ja odota, että kaikki liikkuvat osat ovat pysähtyneet.

Käyttöönotto

Irralliset osat

Tarkista alla olevasta taulukosta, että kaikki osat on toimitettu.

Ohjeet	Kuvaus	Määrä	Käyttökohde
1	Mitään osia ei tarvita	–	Koneen valmistelu
2	Kaatumissuojausjärjestelmän tappikokoonpano Pultti (#10 × 3/4 tuumaa) Aluslaatta (#10)	2 2 2	Kaatumissuojausjärjestelmän tapin asennus
3	Paino Kanavalevy Levy Lukkolevy Pultti (3/8 × 2-1/2 tuumaa) Mutteri (3/8 tuumaa) Litteä paino	2 2 2 2 4 4 2	Asenna painot.
4	Kerääjän vasemmanpuoleinen kannatinrunko Kerääjän oikeanpuoleinen kannatinrunko Vasemmanpuoleinen tukikannatin Oikeanpuoleinen tukikannatin Pultti (5/16 × 3 tuumaa) Pultti (3/8 × 1 tuumaa) Laippamutteri (5/16 tuumaa) Laippamutteri (3/8 tuumaa) Aluslaatta	1 1 1 1 4 2 4 2 6	Kerääjän kannatinrunгон asennus
5	Kerääjän kannatin Pultti (3/8 × 1 tuumaa) Aluslaatta Laippamutteri (3/8 tuumaa)	2 4 4 4	Kerääjän kannattimien asennus
6	Vaihteiston kannatinrunko	1	Vaihteiston kannatinrunгон asennus
7	Poikittaiskannatin Pultti (5/16 × 1-1/4 tuumaa) Laippamutteri (5/16 tuumaa) Aluslaatta (3/8 tuumaa)	1 2 2 2	Poikittaiskannattimen asennus
8	Keräimen kannatinrunko Lukitustappikokoonpano	1 2	Rungon asennus
9	Keräimet	2	Keräimien asennus
10	Vetolaitteen suojus	1	Vetolaitteen suojuksen asennus
11	Mitään osia ei tarvita	–	Vanhan hihnasuojuksen, kannattimen ja heittosuppilon irrotus

Ohjeet	Kuvaus	Määrä	Käyttökohde
12	Puhaltimen hihnapyöräkoonpano	1	Puhaltimen hihnapyöräkoonpanon asennus
	Hihnasuojuksen kannatin	1	
	Peltimutteri	1	
	Lukkopultti (1/4 × 3/4 tuumaa)	2	
	Lukkomutteri (1/4 tuumaa)	2	
	Lukkomutteri (3/8 tuumaa)	3	
	Puhaltimen hihnapyörä	1	
	Lukkomutteri (3/4 tuumaa)	1	
	Aluslaatta	1	
	Hihnapyörän kiinnitin	1	
13	Levitin	1	Levittimen asennus
	Lukkopultti (5/16 × 7/8 tuumaa)	1	
	Laippamutteri (5/16 tuumaa)	1	
	Lukkopultti (3/8 × 7/8 tuumaa)	2	
	Laippamutteri (3/8 tuumaa)	2	
14	Puhallinkoonpano	1	Puhallinkoonpanon asennus.
	Saranatappi	1	
	Putkisokka (3/16 × 7/8 tuumaa)	1	
15	Puhaltimen hihnan suojus	1	Puhaltimen hihnan, jousen ja puhaltimen hihnan suojuksen asennus
	Suojuksen nuppi	1	
16	Ylempi putki	1	Heittoputkien asennus.
	Alempi putki	1	
	Pultti (#10 × 3/4 tuumaa)	3	
	Lukkomutteri (#10)	3	
	Aluslaatta (7/32 tuumaa)	3	
17	Mitään osia ei tarvita	–	Seisontajarrun säätö.
18	Mitään osia ei tarvita	–	Rengaspaineen tarkistus

Huomaa: Koneen vasen ja oikea puoli määritellään normaalista käyttöasennosta käsin.

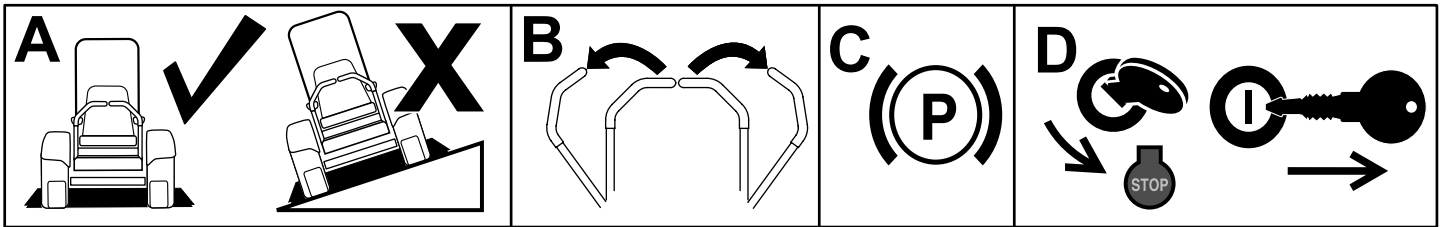
1

Koneen valmistelu

Mitään osia ei tarvita

Ohjeet

1. Pysäköi kone tasaiselle alustalle.
2. Siirrä liikkeenohjausvivut LUKITTU VAPAA -asentoon.
3. Kytke seisontajarru.
4. Sammuta moottori ja irrota virta-avain.



Kuva 5

g037289
g037289

2

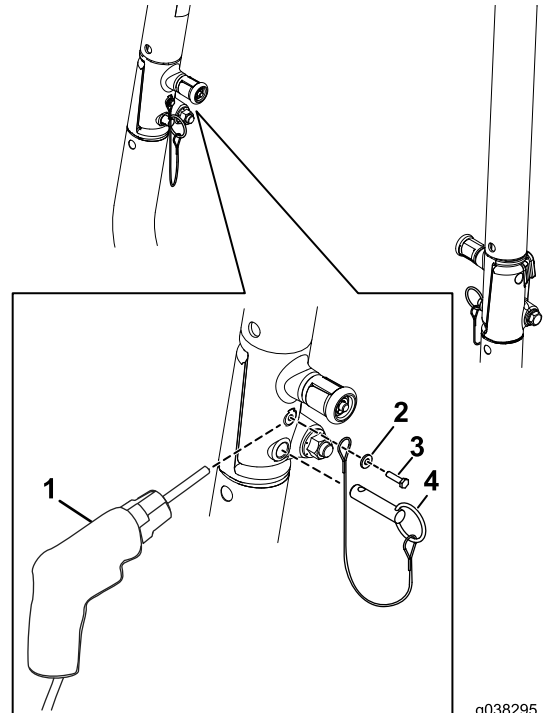
Kaatumissuojajärjestelmän tapin asennus

Vaiheeseen tarvittavat osat:

2	Kaatumissuojajärjestelmän tappikokoonpano
2	Pultti (#10 × 3/4 tuumaa)
2	Aluslaatta (#10)

Ohjeet

1. Pora reikä koon 18 (0,170 tuuman) poranterällä (Kuva 6).



Kuva 6

g038295
g038295

1. Pora reikä koon 18 (0,170 tuuman) poranterällä
2. Aluslaatta (koko 10)
3. Itsekierteittävä ruuvi (koko 10 × 3/4 tuumaa)
4. Kaatumissuojajärjestelmän tappi

2. Kiinnitä kaatumissuojausjärjestelmän tappikokoonpano kaatumissuojausjärjestelmäkokoonpanon molemmille puolille itsekierteittävällä ruuvilla (koko 10 × 3/4 tuumaa) ja aluslaatalla (Kuva 6).
3. Asenna kaatumissuojausjärjestelmän tappi kaatumissuojausjärjestelmän aukkoon (Kuva 6).

3

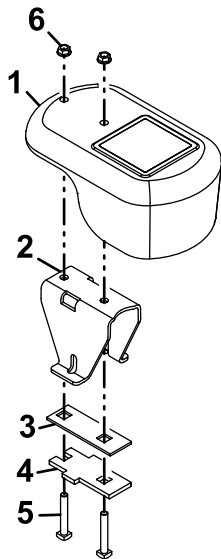
Painosarjan asennus

Vaiheeseen tarvittavat osat:

2	Paino
2	Kanavalevy
2	Levy
2	Lukkolevy
4	Pultti (3/8 × 2-1/2 tuumaa)
4	Mutteri (3/8 tuumaa)
2	Litteä paino

Ohjeet

1. Kiinnitä levyt painoon pulteilla (3/8 × 2-1/2 tuumaa) ja muttereilla (Kuva 7).

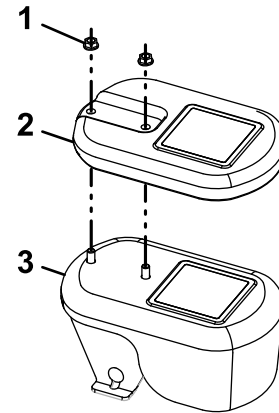


Kuva 7

g185955

- | | |
|---------------|--------------------------------|
| 1. Paino | 4. Lukkolevy |
| 2. Kanavalevy | 5. Pultti (3/8 × 2-1/2 tuumaa) |
| 3. Levy | 6. Mutteri (3/8 tuumaa) |

2. Lisää litteä paino paino painokokoonpanoon 122 cm:n leikkuupöydällä varustetussa koneessa (Kuva 8).



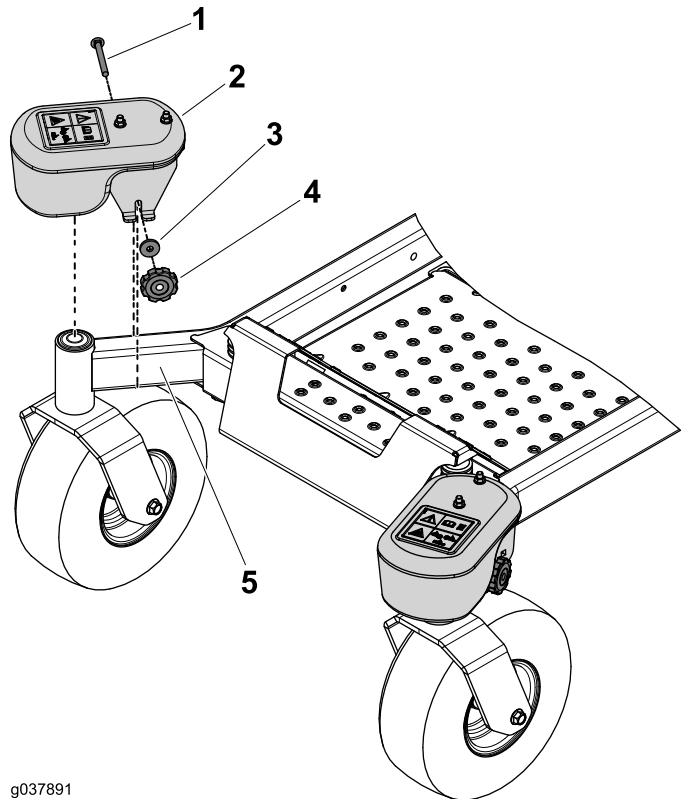
Kuva 8

G037628

g037628

- | | |
|-------------------------|--------------------|
| 1. Mutteri (3/8 tuumaa) | 3. Painokokoonpano |
| 2. Litteä paino | |

3. Kiinnitä kääntöpyörän paino kuhunkin kääntöpyörän varteeseen nupilla, aluslaatalla ja lukkopultilla (3/8 × 3-1/2 tuumaa) (Kuva 9).



Kuva 9

g037891

g037891

- | | |
|-------------------------------------|--|
| 1. Lukkopultti (3/8 × 3-1/2 tuumaa) | |
| 2. Paino | |
| 3. Aluslaatta | |
| 4. Nuppi | |
| 5. Kääntöpyörän varsi | |

4

Kerääjän kannatinrungon asennus (jos on)

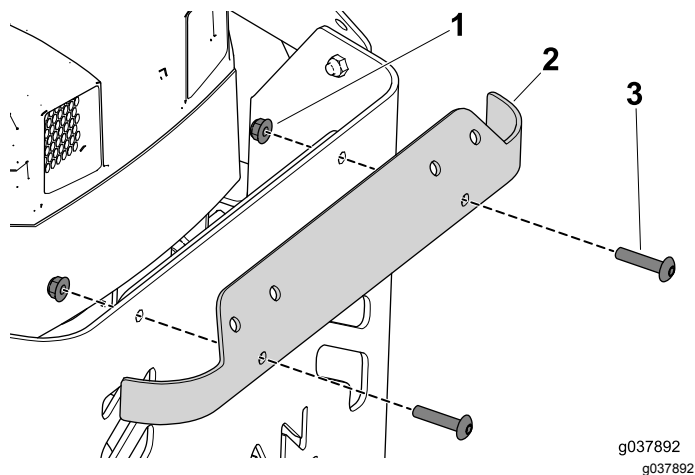
Vaiheeseen tarvittavat osat:

1	Kerääjän vasemmanpuoleinen kannatinrunko
1	Kerääjän oikeanpuoleinen kannatinrunko
1	Vasemmanpuoleinen tukikannatin
1	Oikeanpuoleinen tukikannatin
4	Pultti (5/16 × 3 tuumaa)
2	Pultti (3/8 × 1 tuumaa)
4	Laippamutteri (5/16 tuumaa)
2	Laippamutteri (3/8 tuumaa)
6	Aluslaatta

Ohjeet

1. Irrota pultit ja mutterit, joilla yläreunus on kiinnitetty koneeseen (Kuva 10).

Huomaa: Älä suorita tätä vaihetta 1500-sarjan koneessa.



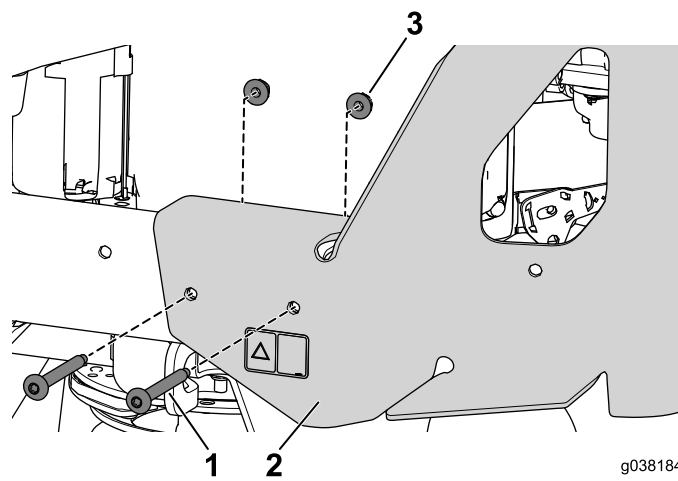
Kuva 10

g037892
g037892

1. Laippamutteri
2. Yläreunus
3. Pultti

2. Irrota pultit ja mutterit, joilla takasuojuksen vasen puoli on kiinnitetty runkoon (Kuva 11).

Huomaa: Tee seuraavat toimenpiteet ensin koneen toisella puolella, sitten toisella.

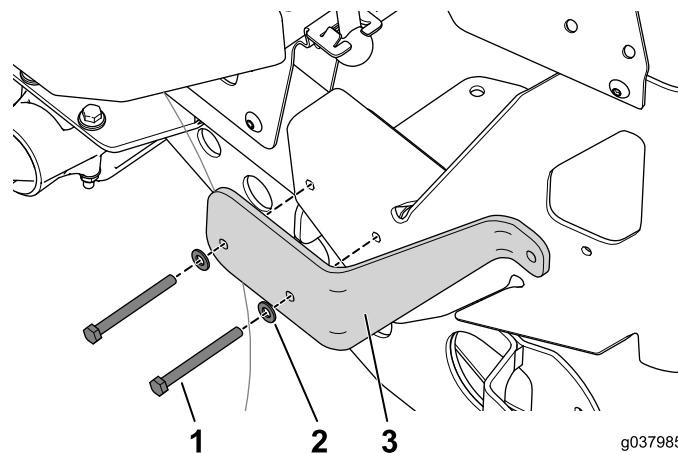


g038184
g038184

Kuva 11

1. Pultti, jolla takasuojus on kiinni
2. Takasuojus
3. Laippamutteri, jolla takasuojus on kiinni

3. Kohdista tukikannattimen reiät rungon reikiin (Kuva 12).



g037985
g037985

Kuva 12

1. Pultti (5/16 × 3-1/4 tuumaa)
2. Aluslaatta
3. Tukikannatin

4. Aseta kaksi pulttia (5/16 × 3-1/4 tuumaa) ja aluslaatat reikiin (Kuva 12).

Huomaa: Älä asenna laippamuttereita tässä vaiheessa.

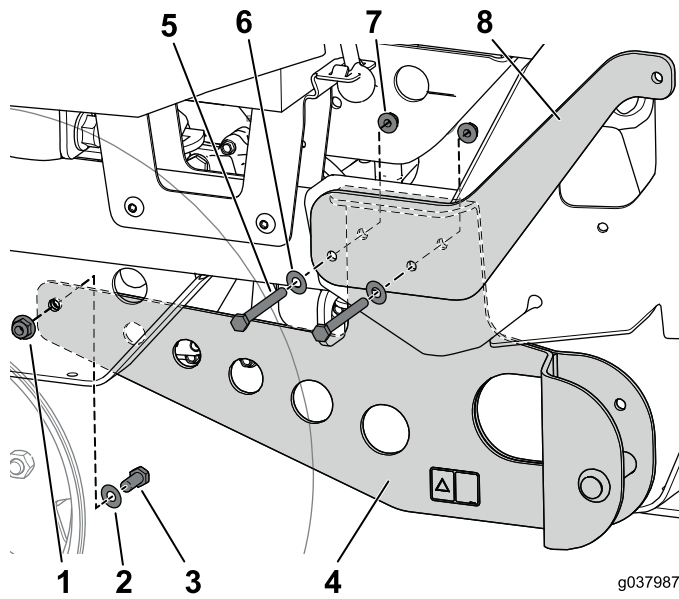
5. Asenna löysästi pultti (1 tuumaa), aluslaatta ja laippamutteri, jolla kerääjän asennuskannatin on kiinni vaihteiston kannattimessa (Kuva 13).

5

Kerääjän kannattimien asennus

Vaiheeseen tarvittavat osat:

2	Kerääjän kannatin
4	Pultti (3/8 × 1 tuumaa)
4	Aluslaatta
4	Laippamutteri (3/8 tuumaa)



Kuva 13

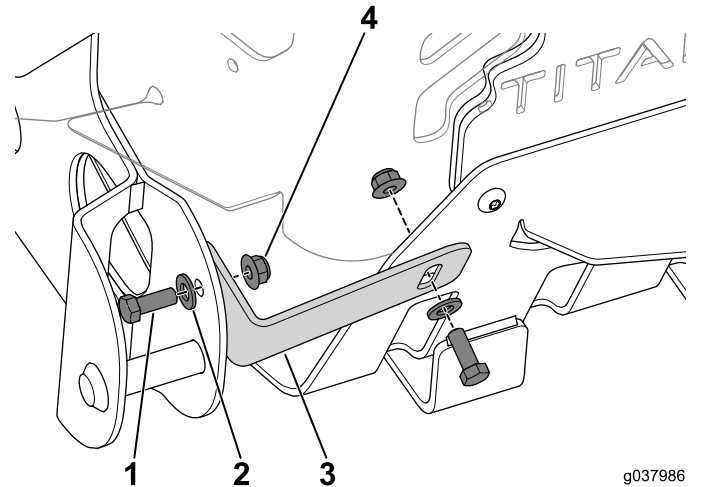
g037987
g037987

1. Laippamutteri (3/8 tuumaa)
2. Aluslaatta
3. Pultti (3/8 × 1 tuumaa)
4. Kerääjän asennuskannatin
5. Pultti (5/16 × 3-1/4 tuumaa)
6. Aluslaatta
7. Laippamutteri (5/16 tuumaa)
8. Tukikannatin

6. Kohdista kerääjän asennuskannattimen reiät aikaisemmin paikoilleen asettamiisi kahteen pulttiin ja kiinnitä se kahdella laippamutterilla (Kuva 13).
7. Kiristä kaikki asentamasi kiinnitystarvikkeet.
8. Suorita edelliset vaiheet koneen toisella puolella.

Ohjeet

1. Kiinnitä kerääjän kannatin koneeseen kahdella pultilla (3/8 × 1 tuumaa), kahdella aluslaatalla ja kahdella mutterilla (Kuva 14).



Kuva 14

g037986
g037986

1. Pultti (3/8 × 1 tuumaa)
2. Aluslaatta
3. Kerääjän kannatin
4. Laippamutteri (3/8 tuumaa)

2. Suorita edelliset vaiheet koneen toisella puolella.

6

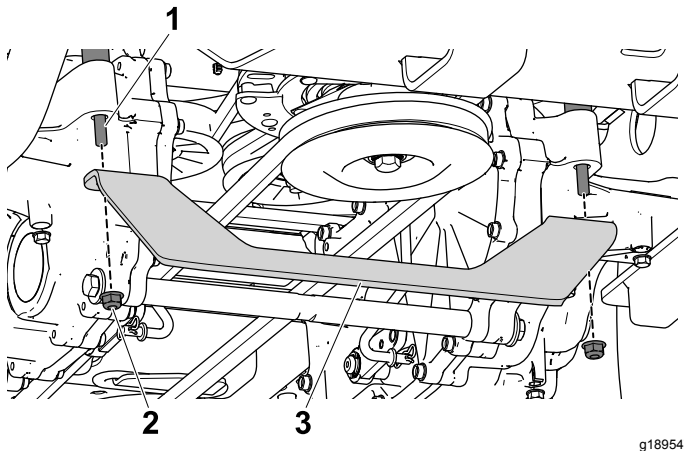
Vaihteiston kannatinrunгон asennus

Vaiheeseen tarvittavat osat:

1	Vaihteiston kannatinrunko
---	---------------------------

Ohjeet

1. Irrota kaksi laippamutteria oikeanpuoleisen ja vasemmanpuoleisen vaihteiston tukipulteista ja laita ne talteen (Kuva 15).



Kuva 15

1. Tukipultti
2. Laippamutteri
3. Vaihteiston kannatinrunko

2. Kohdista kannatin tukipultteihin ja kiinnitä ne kahdella edellisessä kohdassa irrotetulla laippamutterilla (Kuva 15).

7

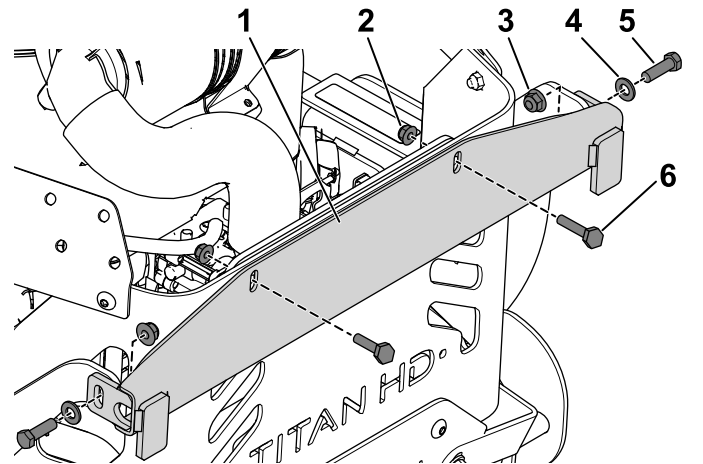
Poikittaiskannattimen asennus

Vaiheeseen tarvittavat osat:

1	Poikittaiskannatin
2	Pultti (5/16 × 1-1/4 tuumaa)
2	Laippamutteri (5/16 tuumaa)
2	Aluslaatta (3/8 tuumaa)

Ohjeet

1. Asenna poikittaiskannatin löysästi tukikannattimeen kahdella pultilla (3/8 × 1-1/4 tuumaa), aluslaatoilla ja laippamuttereilla (Kuva 16).



Kuva 16

1. Poikittaiskannatin
2. Laippamutteri (5/16 tuumaa)
3. Laippamutteri (3/8 tuumaa)
4. Aluslaatta (3/8 tuumaa)
5. Pultti (3/8 × 1-1/4 tuumaa)
6. Pultti (5/16 × 1-1/4 tuumaa)

2. Asenna pultti (5/16 × 1-1/4 tuumaa) ja laippamutteri (5/16 tuumaa) löysästi, jotta poikittaiskannatin pysyy takasuojuksessa (Kuva 16).

Huomaa: Jätä poikkitangon kiinnitystarvikkeet löysälle, kunnes kerääjän runko kohdistetaan.

8

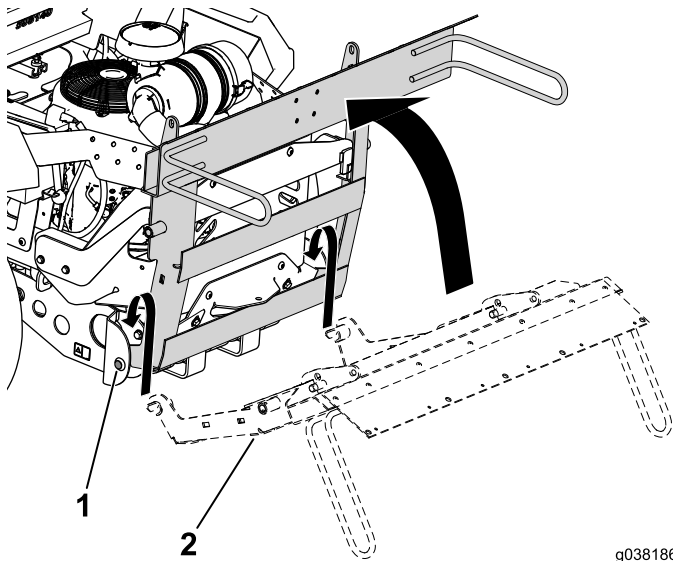
Kerääjän rungon asennus

Vaiheeseen tarvittavat osat:

1	Keräimen kannatinrunko
2	Lukitustappikokoonpano

Ohjeet

1. Aseta kerääjän runko tukikannattimen saranatappien ympärille ja kierrä sitä eteenpäin (Kuva 17).



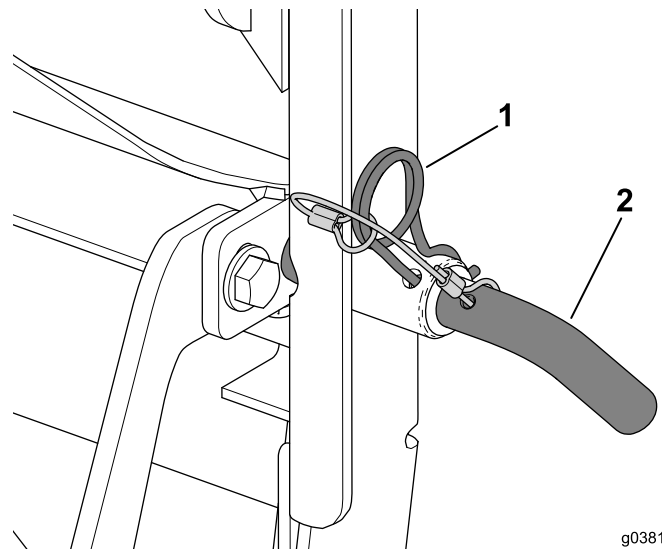
Kuva 17

g038186
g038186

1. Saranatappi
2. Kerääjän runko

2. Aseta lukitustappi kerääjän rungon ja poikittaiskannattimen läpi (Kuva 18).

Huomaa: Voi olla tarpeen löysätä kiinnitystarvikkeita, jotta lukkotappi saadaan kohdistettua reikään.



g038187
g038187

Kuva 18

1. Sokka
2. Lukitustappi

3. Kiinnitä lukitustappi sokalla (Kuva 18).
4. Kiristä kaikki löysät kiinnitystarvikkeet.

9

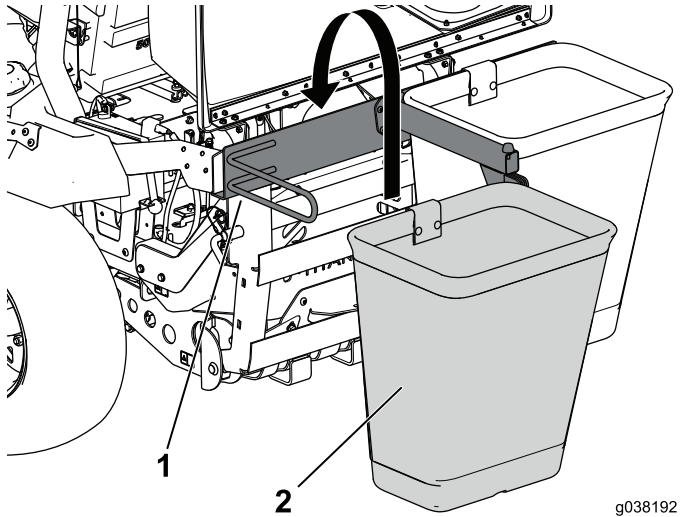
Keräimien asennus

Vaiheeseen tarvittavat osat:

2	Keräimet
---	----------

Ohjeet

1. Kiinnitä keräin kerääjän runkoon (Kuva 19).



Kuva 19

1. Kerääjän runko
2. Keräin

g038192
g038192

10

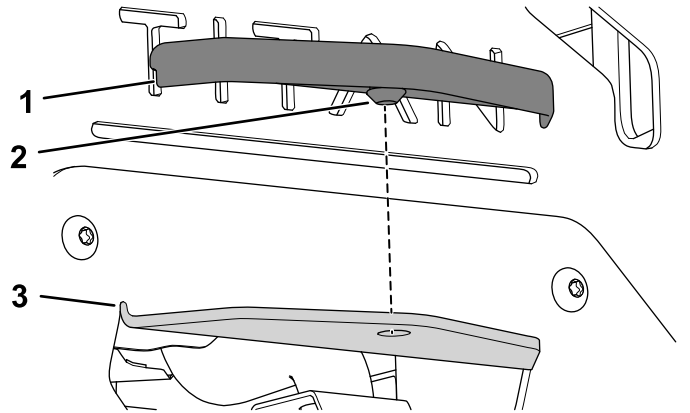
Vetolaitteen suojuksen asennus

Vaiheeseen tarvittavat osat:

1	Vetolaitteen suojus
---	---------------------

Ohjeet

1. Levitä voiteluainetta vetolaitteen suojuksen nippaan.
2. Aseta vetolaitteen suojus vetolaitteen päälle ja paina se paikoilleen (Kuva 20).



Kuva 20

1. Vetolaitteen suojus
2. Nippa
3. Vetoaisa

g211241

2. Sulje ja salpaa konepeltikokoonpano.

11

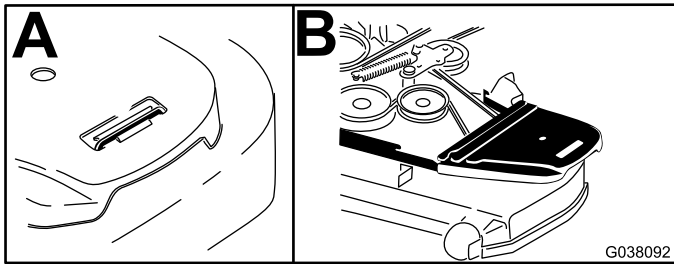
Vanhan hihnasuojuksen, kannattimen ja heittosuppilon irrotus

Mitään osia ei tarvita

Ohjeet

Huomaa: Puhdista hihnakotelo ympäröivä alue ennen kotelon irrottamista.

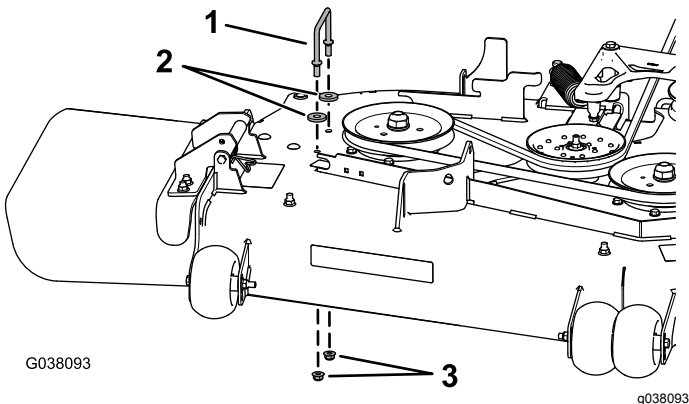
1. Laske leikkuupöytä alimpaan leikkuukorkeuteen.
2. Irrota oikeanpuoleinen hihnakotelo (Kuva 21).



Kuva 21

3. Irrota oikeanpuoleinen hihnasuojuksen kannatin, **kaksi aluslaattaa (vain 152 cm:n leikkuupöydät)** ja kaksi laippamutteria leikkuupöydästä (Kuva 22).

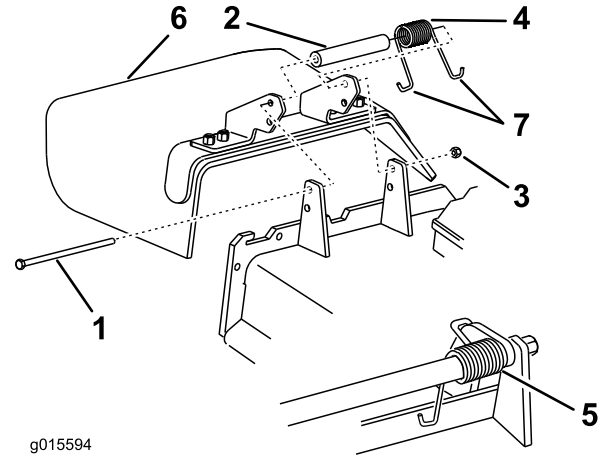
Huomaa: Säilytä tämän toimenpiteen aikana poistetut kiinnitystarvikkeet, jotta ne ovat valmiina seuraavaan muuntamiseen.



Kuva 22

1. Oikeanpuoleinen hihnasuojuksen kannatin
2. Aluslaatat – vain 152 cm:n leikkuupöydässä
3. Laippamutterit

4. Irrota lukkomutteri, pultti, jousi ja välikappale, jotka kiinnittävät suuntaimen kääntökannattimiin (Kuva 23).



Kuva 23

1. Pultti
2. Välikappale
3. Lukkomutteri
4. Jousi
5. Jousi asennettuna
6. Suuntain
7. Jousen J-koukkupää

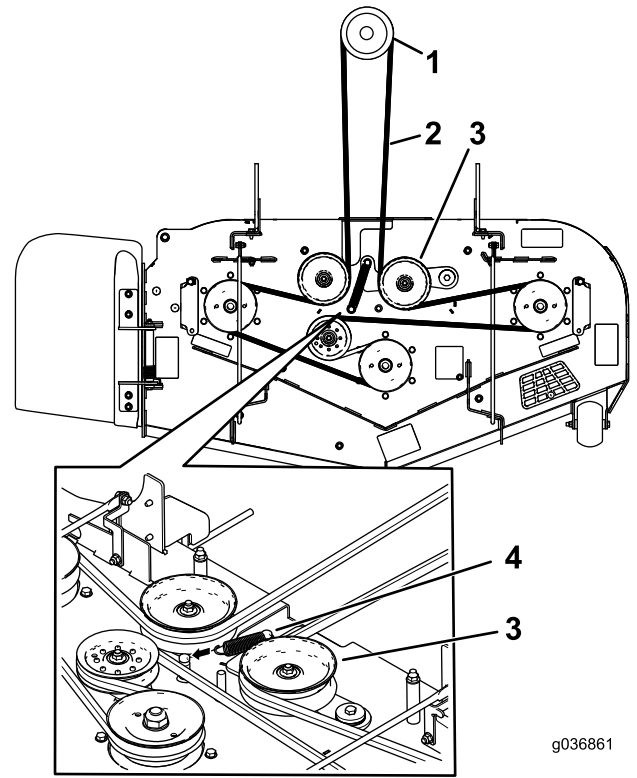
5. Irrota suuntain (Kuva 23).

12

Puhaltimen hihnapyöräkoonpanon ja hihnasuojuksen kannattimen asennus

Vaiheeseen tarvittavat osat:

1	Puhaltimen hihnapyöräkoonpano
1	Hihnasuojuksen kannatin
1	Peltimutteri
2	Lukkopultti (1/4 x 3/4 tuumaa)
2	Lukkomutteri (1/4 tuumaa)
3	Lukkomutteri (3/8 tuumaa)
1	Puhaltimen hihnapyörä
1	Lukkomutteri (3/4 tuumaa)
1	Aluslaatta
1	Hihnapyörän kiinnitin



g036861

g036861

Kuva 24

Mallit 78433, 78434, 78435, 78401, 78402 ja 78403

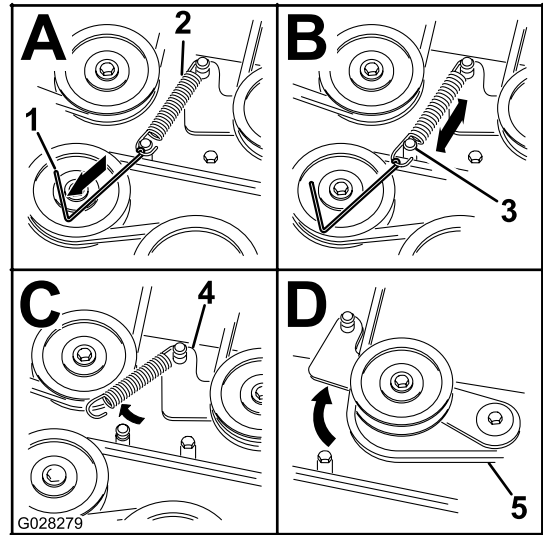
1. Kytkimen hihnapyörä
2. Leikkurin hihna
3. Jousikuormitteinen kiristinpyörä
4. Jousi

Ohjeet

1. Vapauta jousijännitys koneen jousikuormitteisesta kiristinpyörästä. Katso [Kuva 24](#) tai [Kuva 26](#).

Huomaa: Poista jousi 1500- ja 2000-sarjan leikkuupöydän tapista jousen irrotustyökalun (Toro-osanro 92-5771) avulla ([Kuva 25](#)).

Huomaa: Löysää 2500-sarjan leikkuupöydän kiristinpyörän jousen jännitystä räikkävaimella kiristinpyörän varren nelikulmaisesta aukosta ([Kuva 26](#)).



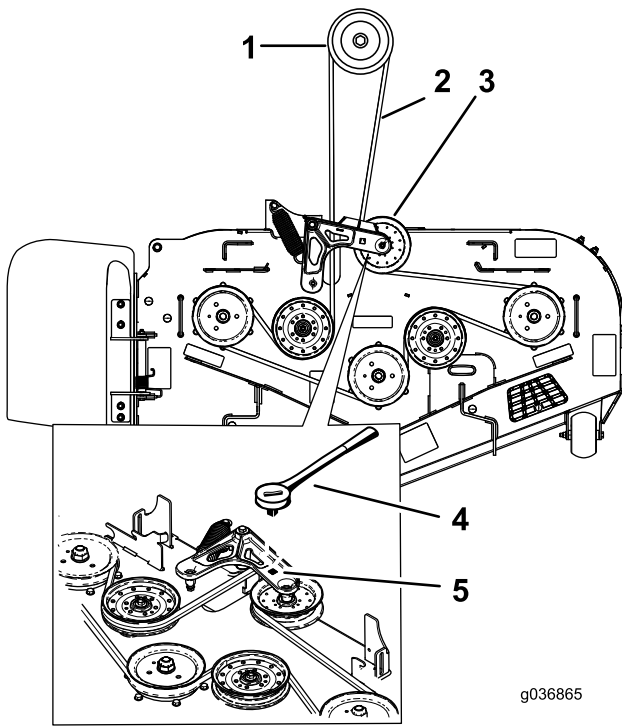
G028279

g028279

Kuva 25

Mallit 78433, 78434, 78435, 78401, 78402 ja 78403

1. Jousen irrotustyökalu (Toro-osanro 92-5771)
2. Kiristinpyörän jousi
3. Leikkuupöydän tappi
4. Kiristinpyörän varsi
5. Leikkurin hihna



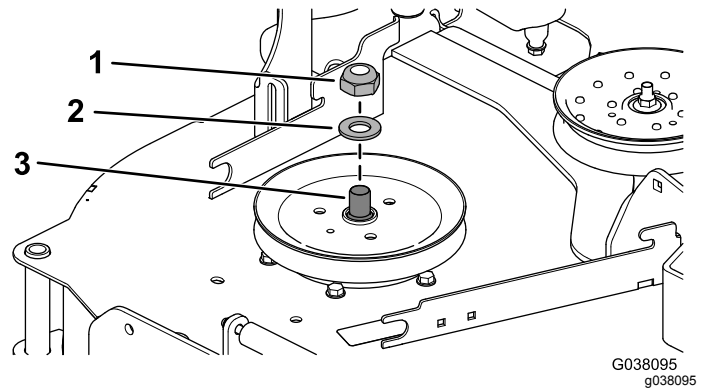
Kuva 26

Mallit 78436, 78437, 78438, 78404, 78405 ja 78406

- | | |
|-------------------------------------|---|
| 1. Kytkimen hihnapyörä | 4. Räikkä |
| 2. Leikkurin hihna | 5. Räikälle tarkoitettu nelikulmainen aukko kiristinpyörän varressa |
| 3. Jousikuormitteinen kiristinpyörä | |

2. Irrota hihna oikeanpuoleiselta leikkuupöydän hihnapyörältä.
3. Pidä kara-akselista kiinni kiintoavaimella (1-1/2 tuumaa), kun irrotat lukkomutterin (3/4 tuumaa) ja aluslaatan kara-akselista ([Kuva 27](#)).

Huomaa: Aseta lukkomutteri (3/4 tuumaa) ja aluslaatta sivuun puhallinmalleissa 78436, 78437, 78438, 78404, 78405 ja 78406.



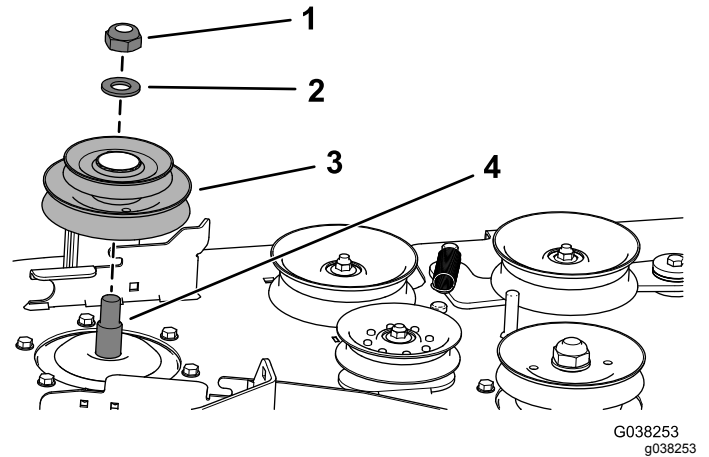
Kuva 27

- | | |
|------------------------------|--------------------------------|
| 1. Lukkomutteri (3/4 tuumaa) | 3. Oikeanpuoleinen kara-akseli |
| 2. Aluslaatta | |

4. Pidä kara-akselista kiinni kiintoavaimella (1-1/2 tuumaa), kun asennat kaksoishihnapyörän oikeanpuoleiseen kara-akseliin.

- Suorita seuraava toimenpide **puhallinmalleissa 78433, 78434, 78435, 78401, 78402 ja 78403:**

- A. Kiinnitä uusi kaksoishihnapyörä oikeanpuoleiseen kara-akseliin lukkomutterilla (3/4 tuumaa) ja aluslaatalla ([Kuva 28](#)).
- B. Kiristä lukkomutteri (3/4 tuumaa) momenttiin 176–217 N·m.



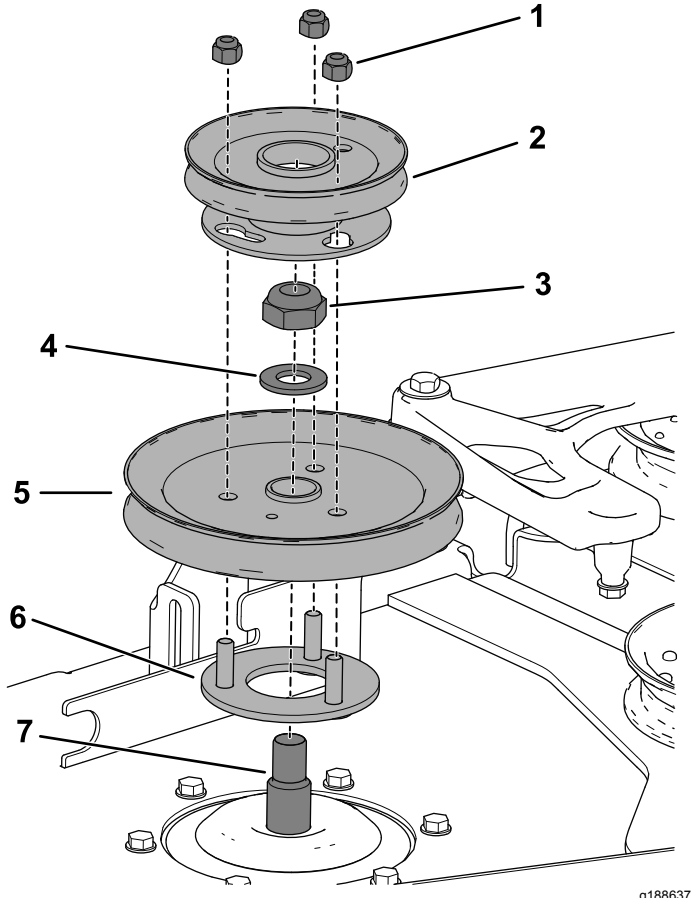
Kuva 28

- | | |
|------------------------------|--------------------------------|
| 1. Lukkomutteri (3/4 tuumaa) | 3. Kaksoishihnapyörä |
| 2. Aluslaatta | 4. Oikeanpuoleinen kara-akseli |

- Suorita seuraava toimenpide **puhallinmalleissa 78436, 78437, 78438, 78404, 78405 ja 78406:**

- A. Aseta hihnapyörän kiinnittimen kierteitetyt tapit leikkuupöydän hihnapyörän reikiin läpi ([Kuva 29](#)).

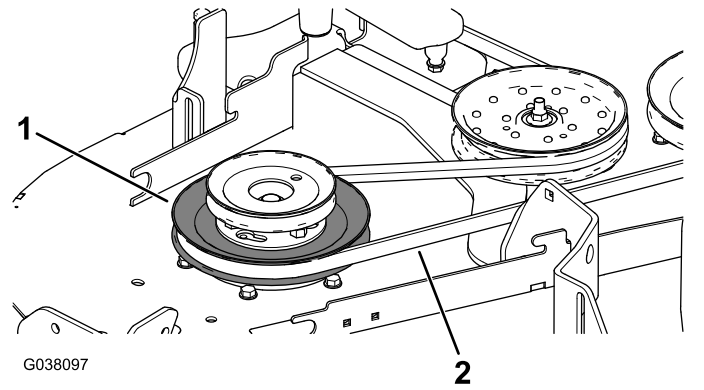
- B. Kiinnitä leikkuupöydän hihnapyörä kara-akseliin lukkomutterilla (3/4 tuumaa) ja aluslaatalla, jotka asetettiin sivuun aiemmin (Kuva 29).
- C. Kiristä lukkomutteri (3/4 tuumaa) momenttiin 176–217 N·m.
- D. Aseta puhaltimen hihnapyörä kierteitetyille tapeille ja asenna lukkomutteri löysästi (Kuva 29).
- E. Kierrä puhaltimen hihnapyörää myötäpäivään, kunnes se pysähtyy.
- F. Kiristä kolme lukkomutteria momenttiin 18 N·m.



Kuva 29

- | | |
|------------------------------|-------------------------------------|
| 1. Lukkomutteri (3/8 tuumaa) | 5. Entinen leikkuupöydän hihnapyörä |
| 2. Puhaltimen hihnapyörä | 6. Hihnapyörän kiinnitin |
| 3. Lukkomutteri (3/4 tuumaa) | 7. Oikeanpuoleinen kara-akseli |
| 4. Aluslaatta | |

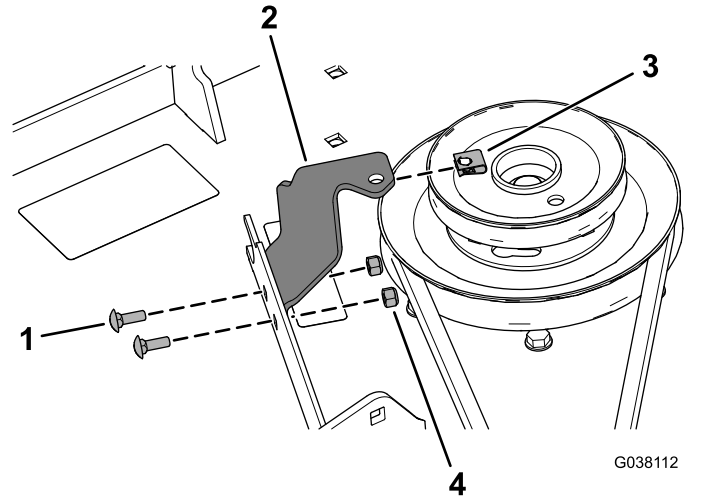
5. Varmista, että teräpultti on kiristetty momenttiin 115–149 N·m.
6. Asenna leikkurin hihna kaksoishihnapyörän alemman hihnapyörän ympärille (Kuva 30).



Kuva 30

- | | |
|----------------------|--------------------|
| 1. Alempi hihnapyörä | 2. Leikkurin hihna |
|----------------------|--------------------|

7. Asenna hihnasuojuksen kannatin leikkuupöytään kahdella lukkopultilla (1/4 × 3/4 tuumaa) ja kahdella lukkomutterilla (1/4 tuumaa) kuvan mukaisesti (Kuva 31).
8. Asenna peltimutteri hihnasuojuksen kannattimeen (Kuva 31).



Kuva 31

- | | |
|-----------------------------------|------------------------------|
| 1. Lukkopultti (1/4 × 3/4 tuumaa) | 3. Peltimutteri |
| 2. Hihnasuojuksen kannatin | 4. Lukkomutteri (1/4 tuumaa) |

9. Asenna leikkuupöydän hihna jousikuormitteisen kiristinpyörän ympäri (Kuva 24 tai Kuva 26).
10. Kiinnitä jousi jousikuormitteiseen kiristinpyörään jousen irrotustyökälulla (Toro-osanro 92-5771).

13

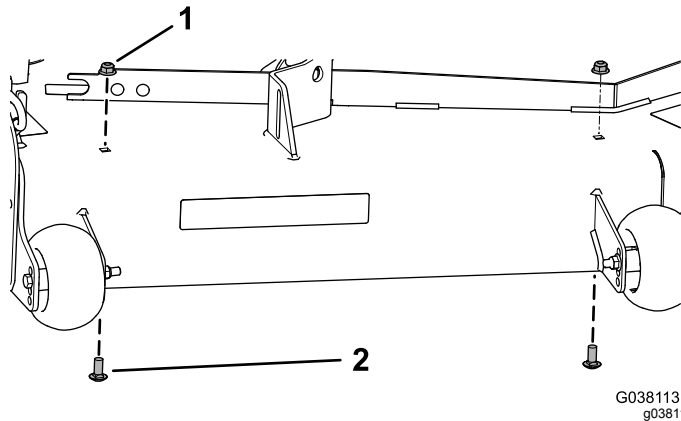
Levittimen asennus

Vaiheeseen tarvittavat osat:

1	Levitin
1	Lukkopultti (5/16 × 7/8 tuumaa)
1	Laippamutteri (5/16 tuumaa)
2	Lukkopultti (3/8 × 7/8 tuumaa)
2	Laippamutteri (3/8 tuumaa)

Ohjeet

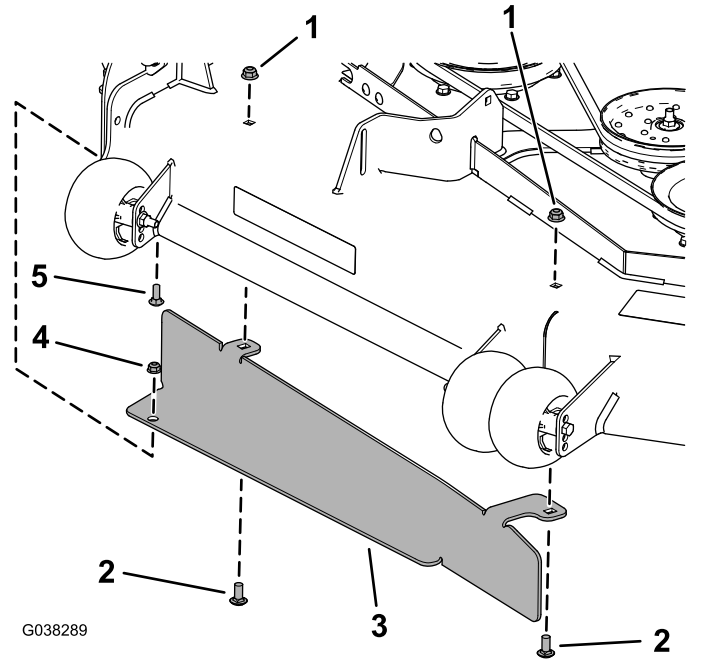
1. Irrota kaksi paikallaan olevaa laippamutteria (3/8 tuumaa) ja kaksi lukkopulttia (3/8 × 7/8 tuumaa) leikkuupöydästä (Kuva 32).



Kuva 32

1. Laippamutteri (3/8 tuumaa)
2. Lukkopultti (3/8 × 7/8 tuumaa)

2. Asenna levitin lukkopultilla (5/16 × 7/8 tuumaa), laippamutterilla (5/16 tuumaa), kahdella lukkopultilla (3/8 × 7/8 tuumaa) ja kahdella laippamutterilla (3/8 tuumaa) kuvan mukaisesti (Kuva 33).



Kuva 33

1. Laippamutteri (5/16 tuumaa)
2. Lukkopultti (3/8 × 7/8 tuumaa)
3. Levitin
4. Laippamutteri (3/8 tuumaa)
5. Lukkopultti (5/16 × 7/8 tuumaa)

14

Puhallinkokoonpanon asennus

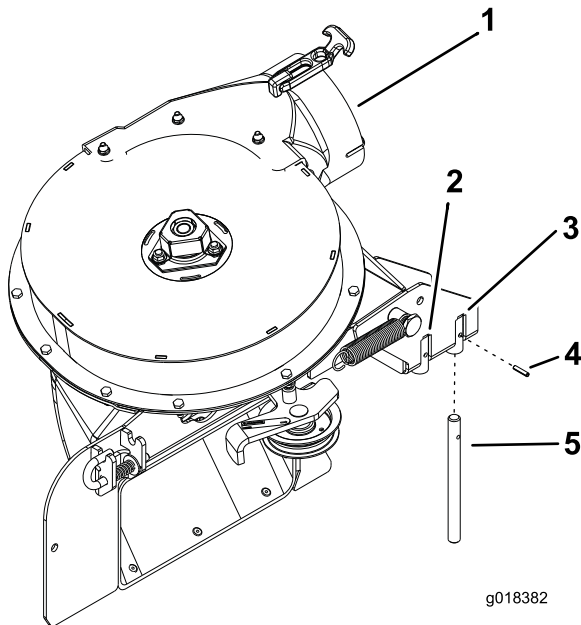
Vaiheeseen tarvittavat osat:

1	Puhallinkokoonpano
1	Saranatappi
1	Putkisokka (3/16 × 7/8 tuumaa)

Puhallinmallit 78433–78438

Varmista saranatapin oikea sijainti puhallinkokoonpanossa (Kuva 34).

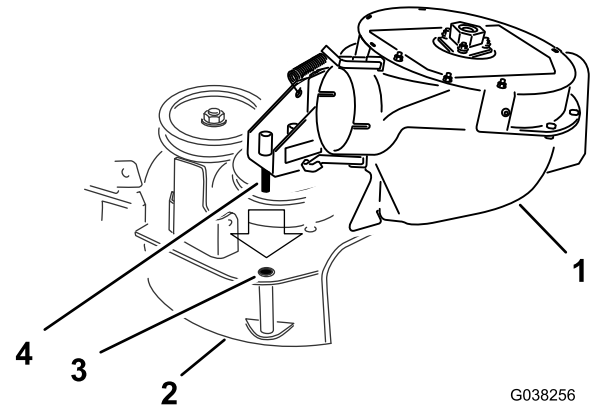
- Jos käytössä on 122 cm:n tai 132 cm:n leikkuupöytä, asenna saranatappi etummaiseen reikään (Kuva 34).
- Jos käytössä on 152 cm:n leikkuupöytä, asenna saranatappi takimmaiseen reikään (Kuva 34).



Kuva 34

Kuvassa 152 cm:n leikkuupöytä

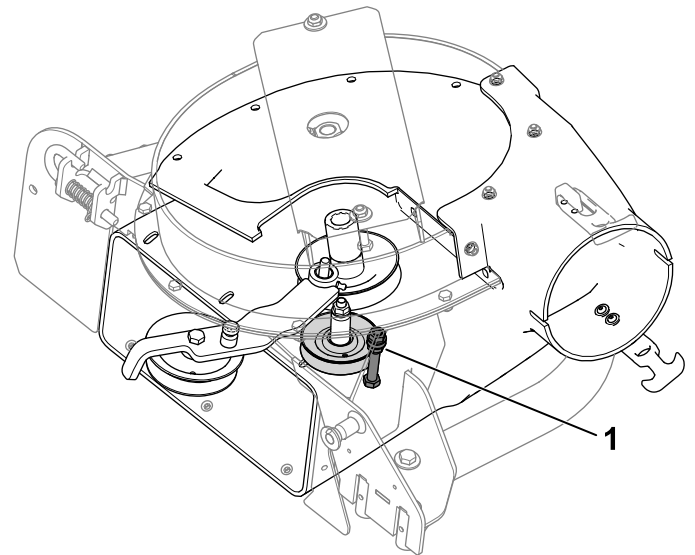
1. Puhallinkokoonpano
2. Etummainen reikä (122 cm:n tai 132 cm:n leikkuupöytä)
3. Takimmainen reikä (152 cm:n leikkuupöytä)
4. Putkisokka (3/16 × 7/8 tuumaa)
5. Saranatappi



Kuva 35

1. Puhallinkokoonpano
2. Leikkuupöytä
3. Nivelen aukko
4. Puhaltimen saranatappi

2. Löysää tai irrota ohjaustappi (Kuva 35).

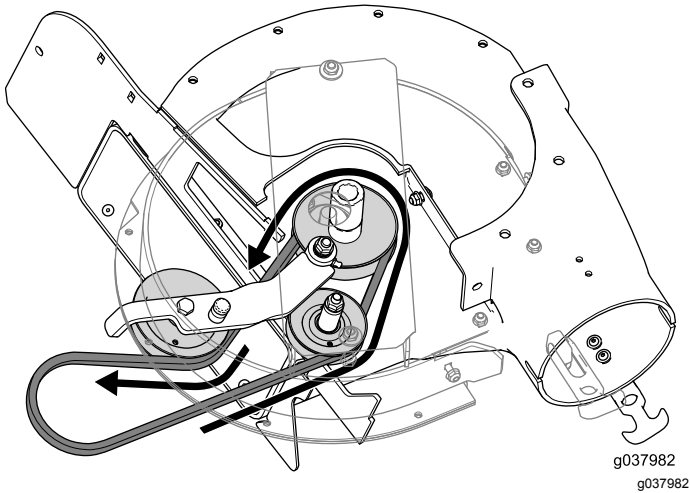


Kuva 36

1. Ohjaustappi

1. Kohdista puhaltimen saranatappi ja leikkuupöydän saranatapin reikä (Kuva 35).

3. Asenna hihna puhaltimen sisällä olevien hihnapyörien ympärille (Kuva 37).

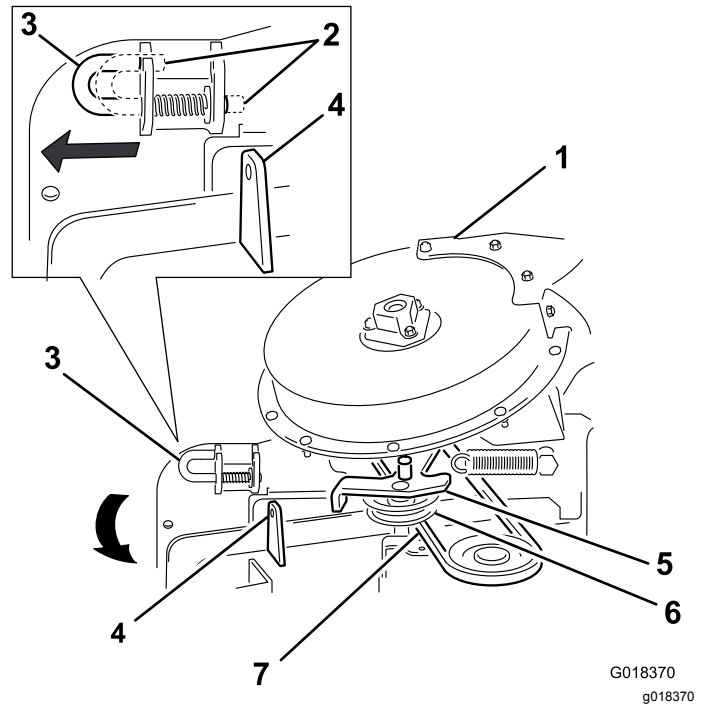


Kuva 37

4. Kiristä tai asenna ohjaustappi (Kuva 37).
5. Laske puhallin alas ja liu'uta saranatappi reikään (Kuva 35).

Huomaa: Varmista, että hihna jää paikalleen puhaltimen hihnapyörään.

6. Siirrä lukitsimen tappi lukitusta asennosta avoimeen asentoon (Kuva 38).



Kuva 38

- | | |
|---|----------------------------------|
| 1. Puhallinkokoonpano | 5. Kiristinpyörän kääntökannatin |
| 2. Lukitsimen tappi (lukitussa asennossa) | 6. Kiristinpyörä |
| 3. Lukitsimen tappi (avoimessa asennossa) | 7. Hihna (kiristinpyörän alla) |
| 4. Suppilon kannake | |

7. Sulje puhallinkokoonpano ja kohdista lukitsimen tappi suppilon kannakkeen reikään (Kuva 38).
8. Siirrä lukitsimen tappi lukittuun asentoon.

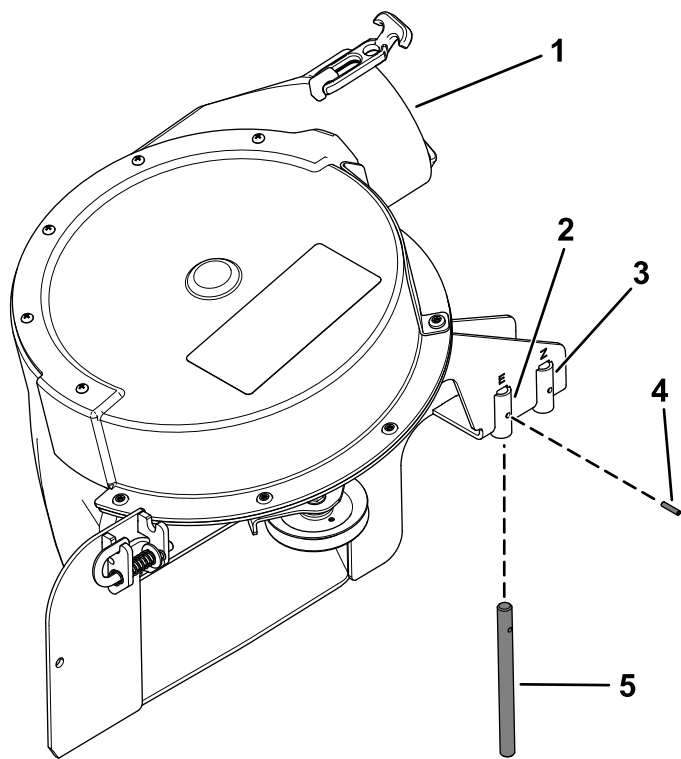
Huomaa: Varmista, että lukitsimen tappi ulottuu suppilon kannakkeen reiän läpi.

Huomaa: Varmista, että lukitsin pitää puhallinkokoonpanon tiukasti leikkuupöytää vasten, mutta kuitenkin siten, että se voidaan vapauttaa käsin.

Puhallinmallit 78401–78406

Varmista saranatapin oikea sijainti puhallinkokoonpanossa (Kuva 39).

- Jos käytössä on 122 cm:n tai 132 cm:n leikkuupöytä, asenna saranatappi etummaiseen reikään (Kuva 39).
- Jos käytössä on 152 cm:n leikkuupöytä, asenna saranatappi takimmaiseen reikään (Kuva 39).



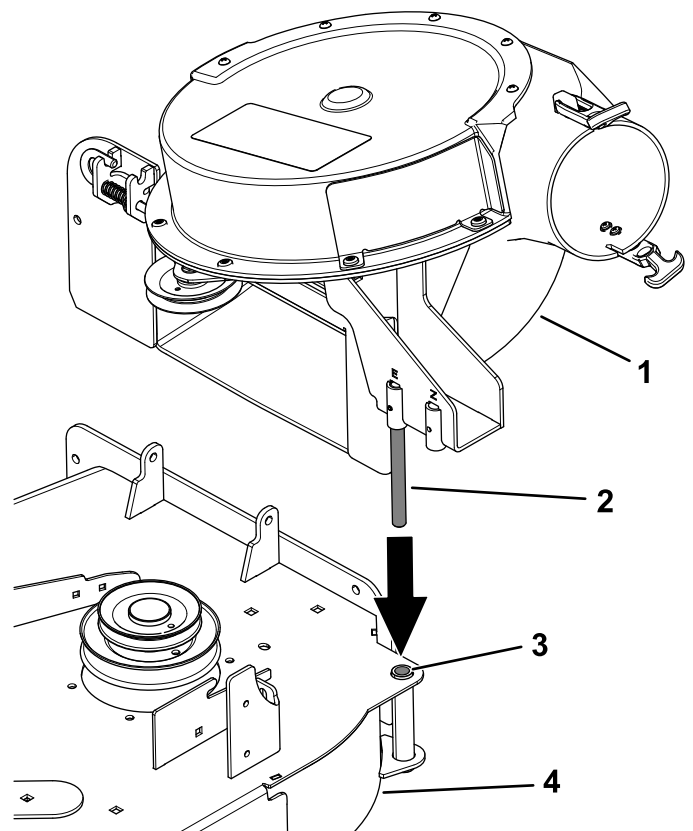
Kuva 39

Kuvassa 122 cm:n ja 132 cm:n leikkuupöytä

g309297

- | | |
|--|----------------|
| 1. Puhallinkokoonpano | 4. Saranatappi |
| 2. Etummainen reikä
(122 cm:n tai 132 cm:n
leikkuupöytä) | 5. Putkisokka |
| 3. Takimmainen reikä
(152 cm:n leikkuupöytä) | |

1. Kohdista puhaltimen saranatappi ja leikkuupöydän saranatapin reikä ([Kuva 40](#)).

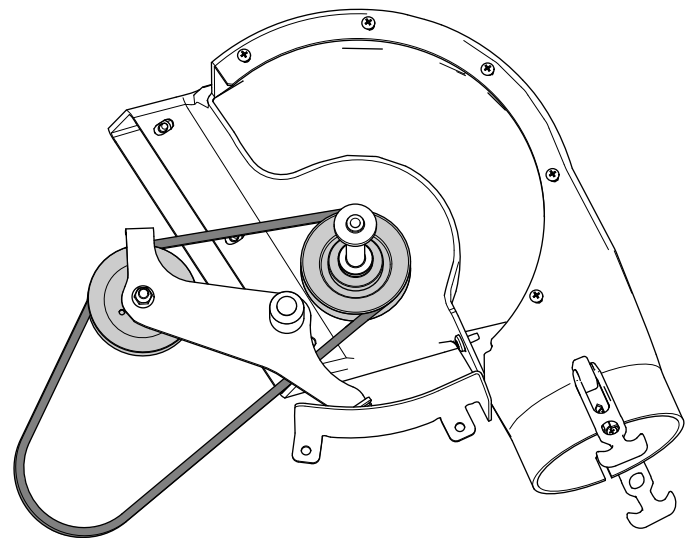


Kuva 40

g309295

- | | |
|---------------------------|------------------|
| 1. Puhallinkokoonpano | 3. Nivelen aukko |
| 2. Puhaltimen saranatappi | 4. Leikkuupöytä |

2. Asenna hihna puhaltimen sisällä olevien hihnapyörien ympärille ([Kuva 41](#)).



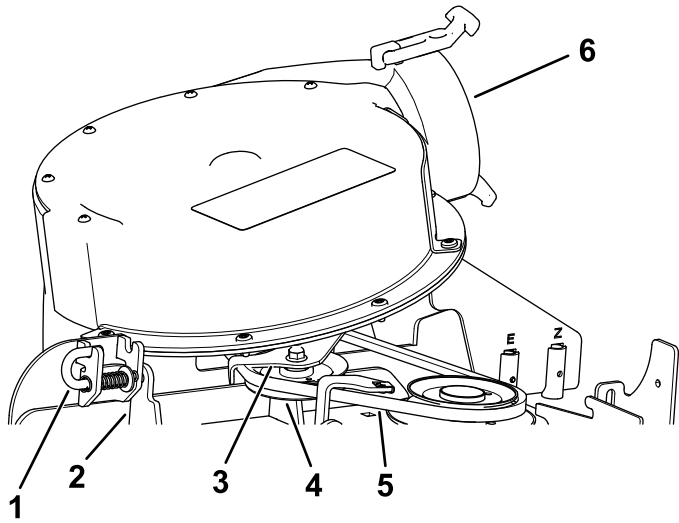
Kuva 41

g309298

- Laske puhallin alas ja liu'uta saranatappi reikään (Kuva 40).

Huomaa: Varmista, että hihna jää paikalleen puhaltimen hihnapyörään.

- Siirrä lukitsimen tappi lukitusta asennosta avoimeen asentoon (Kuva 42).



Kuva 42

- | | |
|----------------------------------|--------------------------------|
| 1. Lukitustappi | 4. Kiristinpyörä |
| 2. Suppilon kannake | 5. Hihna (kiristinpyörän alla) |
| 3. Kiristinpyörän kääntökannatin | 6. Puhallinkokoonpano |

- Sulje puhallinkokoonpano ja kohdista lukitsimen tappi suppilon kannakkeen reikään (Kuva 42).
- Siirrä lukitsimen tappi lukittuun asentoon.

Huomaa: Varmista, että lukitsimen tappi ulottuu suppilon kannakkeen reiän läpi.

Huomaa: Varmista, että lukitsin pitää puhallinkokoonpanon tiukasti leikkuupöytää vasten, mutta kuitenkin siten, että se voidaan vapauttaa käsin.

15

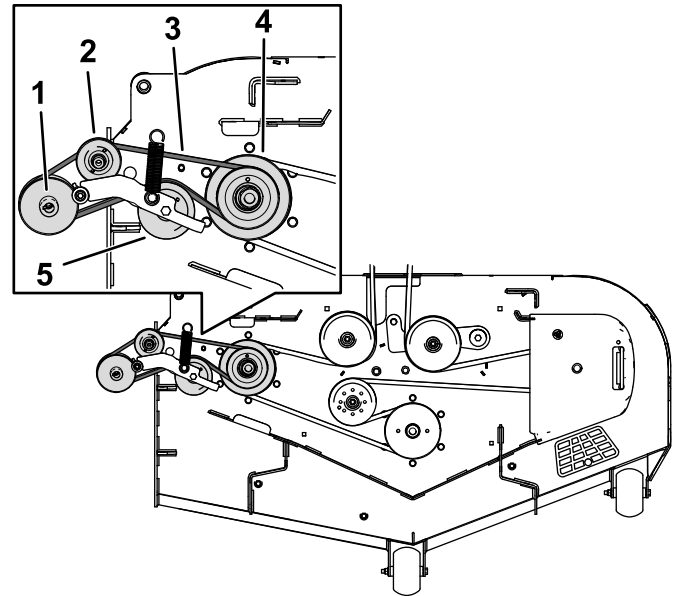
Puhaltimen hihnan, jousen ja puhaltimen hihnan suojuksen asennus

Vaiheeseen tarvittavat osat:

1	Puhaltimen hihnan suojus
1	Suojuksen nuppi

Puhallinmallit 78433–78438

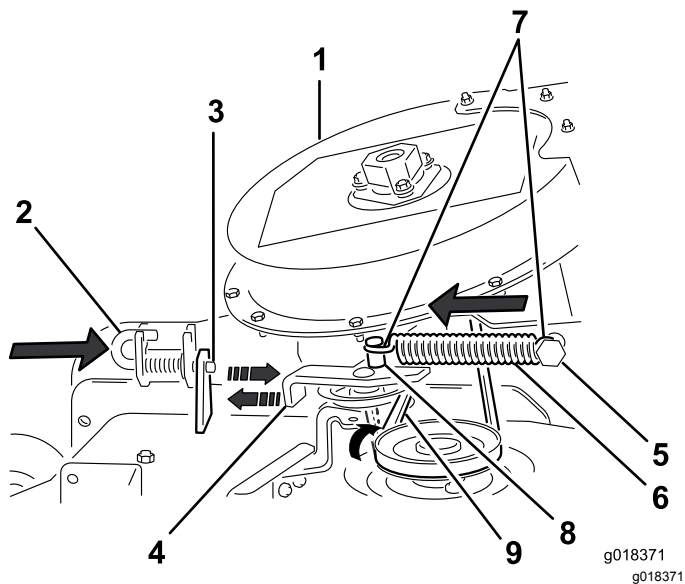
- Asenna puhaltimen hihna käyttöpyörän ympärille kuvan mukaisesti (Kuva 43).



Kuva 43

- | | |
|--------------------------|-------------------------|
| 1. Puhaltimen hihnapyörä | 4. Käyttöpyörä |
| 2. Kiristinpyörä | 5. Hihna-/kiristinpyörä |
| 3. Puhaltimen hihna | |

- Vie hihna tilapäisesti kiristinpyörän alta (Kuva 44).



Kuva 44

Kiristysjousen asennus ja hihnan kohdistus

- | | |
|---|--|
| 1. Puhallinkokoonpano | 6. Jousi |
| 2. Lukitsimen tappi (lukitussa asennossa) | 7. Kiristinpyörän jousitappi |
| 3. Suppilon kannake | 8. Jousen koukkupää |
| 4. Kiristinpyörän kääntökannatin | 9. Hihna (kohdistettu kiristinpyörään) |
| 5. Kiinteä jousitappi | |

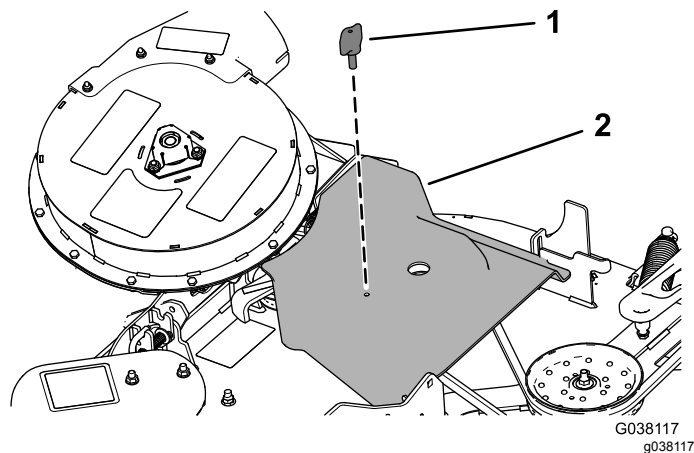
3. Siirrä kiristinpyörän kääntökannatinta kohti kiinteää jousitappia ja asenna jousi kohdistamalla jousikoukku kiristinpyörän jousitappiin (Kuva 44).

Huomaa: Varmista, että jousikoukut ovat oikeassa asennossa jousitapeissa.

4. Vedä jousikuormitteinen kiristinpyörä pois kiinteästä jousitapista ja vie hihna leikkuupöydän hihnapyörän ympärille (Kuva 44).

Huomaa: Varmista, että hihna on asennettu oikein puhaltimen hihnapyörän ympärille.

5. Asenna puhaltimen hihnan suojus puhaltimen hihnan päälle ja kiinnitä puhaltimen hihnan suojus hihnan nupilla (Kuva 45).

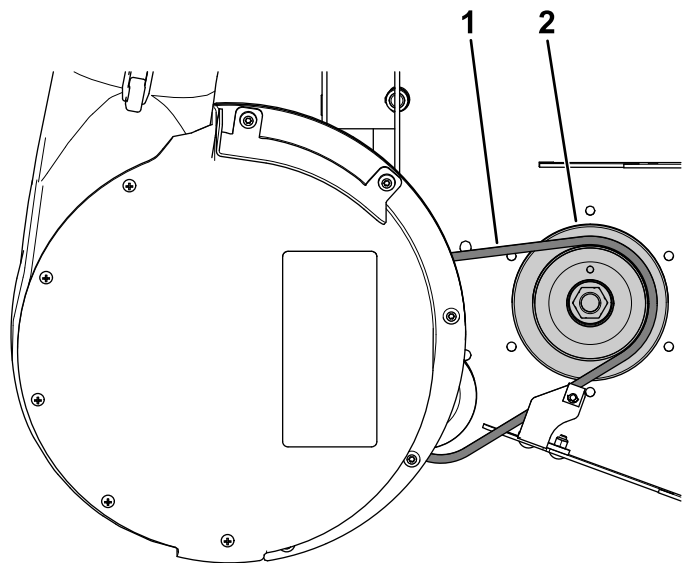


Kuva 45

- | | |
|--------------------|-----------------------------|
| 1. Suojuksen nuppi | 2. Puhaltimen hihnan suojus |
|--------------------|-----------------------------|

Puhallinmallit 78401–78406

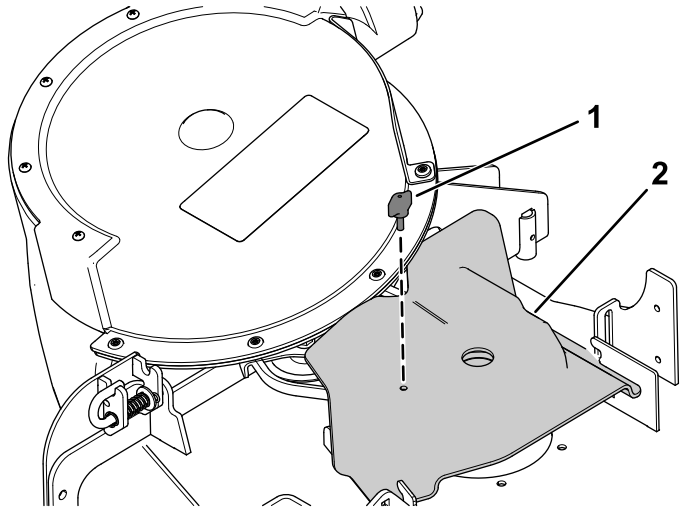
1. Vedä jousikuormitteinen kiristinpyörä taakse ja asenna puhaltimen hihna käyttöpyörän ympärille (Kuva 46).



Kuva 46

- | | |
|---------------------|----------------|
| 1. Puhaltimen hihna | 2. Käyttöpyörä |
|---------------------|----------------|

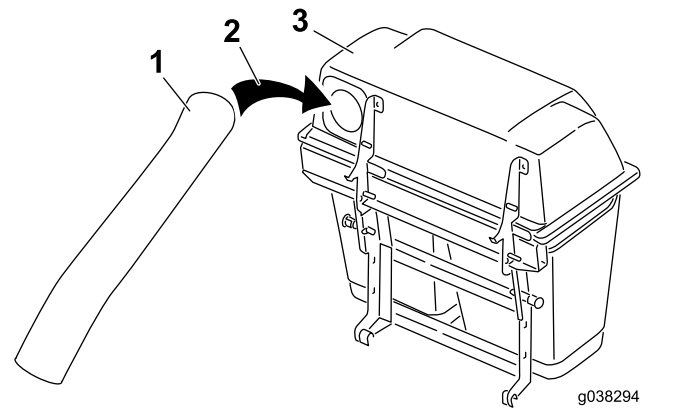
2. Asenna puhaltimen hihnan suojus puhaltimen hihnan päälle ja kiinnitä puhaltimen hihnan suojus nupilla (Kuva 47).



Kuva 47

g309587

1. Nuppi
2. Hihnan suojus



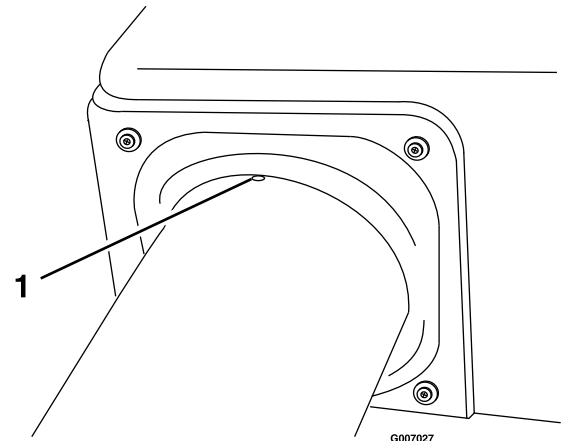
Kuva 48

g038294
g038294

1. Ylempi putki
2. Kerääjän aukko
3. Kerääjän suojus

6. Kohdista ylemmän putken kolo niiden ruuvien väliin, joilla säiliön tiiviste on kiinnitetty säiliöön (Kuva 49).

Huomaa: Säiliön tiiviste on työnnettävä ulos kerääjän suojuksesta.



Kuva 49

G007027

g007027

1. Kolo

16

Heittoputkien asennus

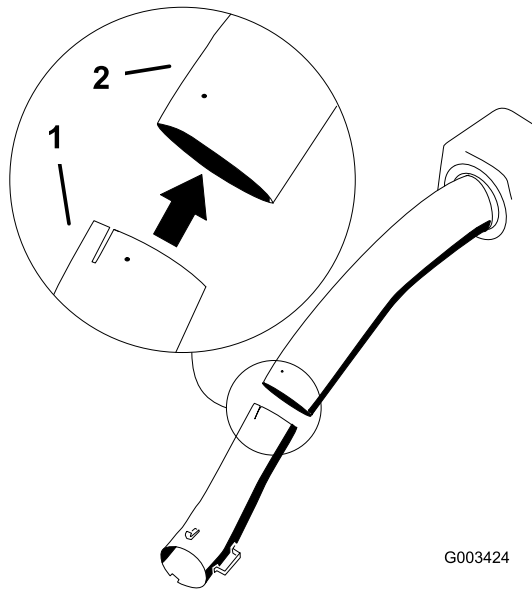
Vaiheeseen tarvittavat osat:

1	Ylempi putki
1	Alempi putki
3	Pultti (#10 × 3/4 tuumaa)
3	Lukkomutteri (#10)
3	Aluslaatta (7/32 tuumaa)

Ohjeet

1. Vapauta voimanulosotto ja kytke seisontajarru.
2. Sammuta moottori, irrota avain ja odota, että kaikki liikkuvat osat ovat pysähtyneet, ennen kuin poistut käyttäjän paikalta.
3. Laske leikkuupöytä alimpaan leikkuukorkeuteen.
4. Irrota keräimet, jotta näet suojuksen alla olevan putken.
5. Asenna ylempi putki kerääjän aukkoon ja vedä sitä taaksepäin siten, että säiliön tiiviste työnnytty ulos (Kuva 48).

7. Asenna alempi putki ylemmän putkeen (Kuva 50).

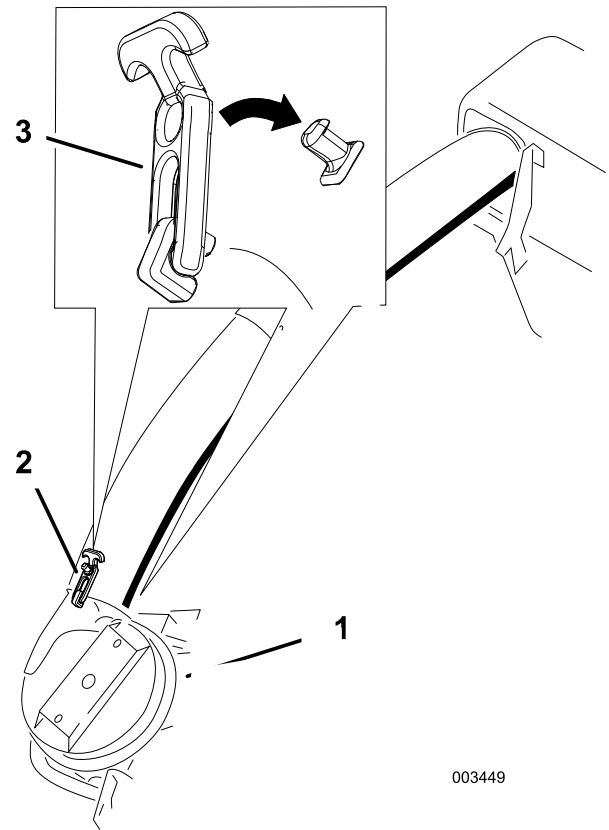


Kuva 50

1. Alempi putki 2. Ylempi putki

8. Liu'uta alempi putki puhallinkoteloon ja salpaa ne yhteen (Kuva 51).

Huomaa: Puhallinkotelon ylä- ja alapuolella on salpa.

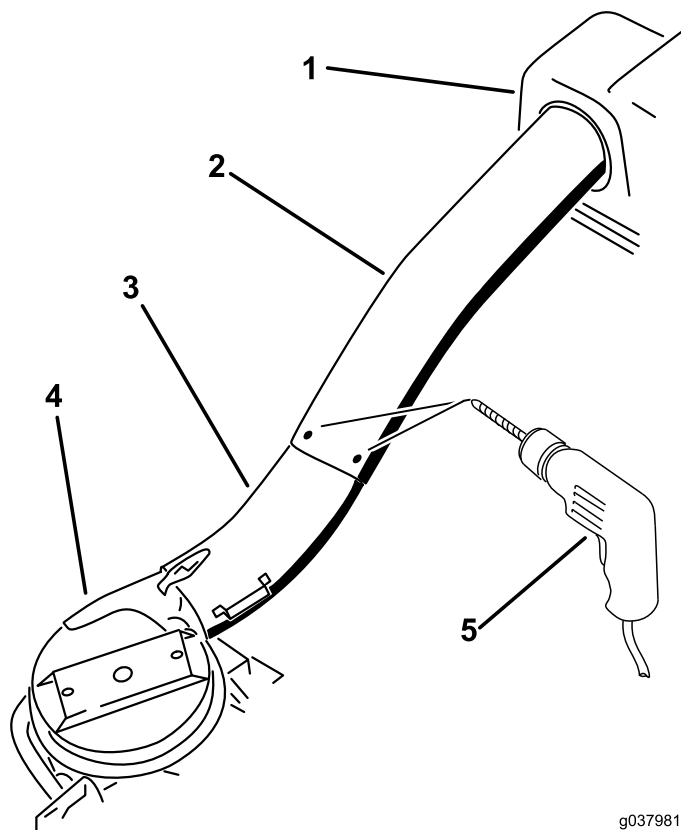


Kuva 51

1. Puhallinkokoonpano 3. Salpa (kuvassa kaksoiskerääjä)
2. Alempi putki

9. Varmista, että leikkuupöytä on alimmassa leikkuukorkeudessa.
10. Varmista, että kolo (Kuva 49) on yhä oikeassa paikassa.
11. Käytä ylemmän putken kolmea reikää tai lovea mallina ja poraa kolme halkaisijaltaan

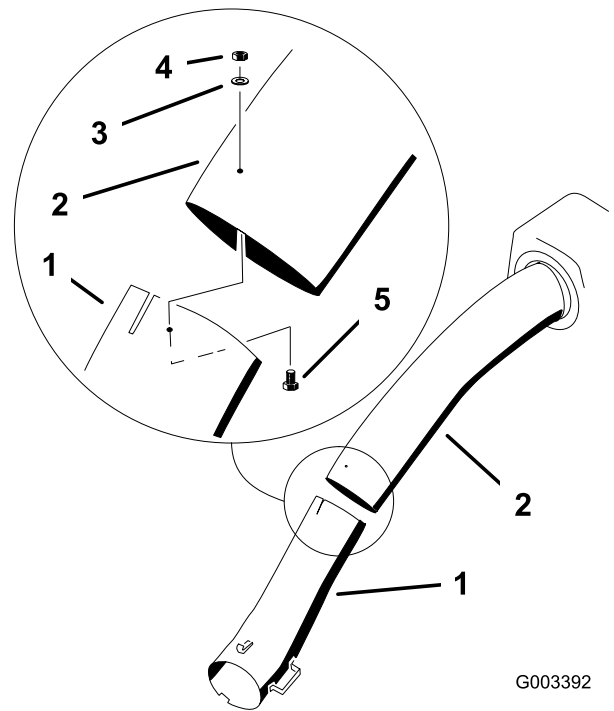
7/32 tuuman reikää kohtaan, jossa ylempi ja alempi putki yhtyvät (Kuva 52).



Kuva 52

- | | |
|--------------------|-----------------------------|
| 1. Kerääjän suojus | 4. Puhallinkokoonpano |
| 2. Ylempi putki | 5. Pora reiät (7/32 tuumaa) |
| 3. Alempi putki | |

12. Irrota alempi putki puhallinkotelosta.
13. Liitä ylempi ja alempi putki toisiinsa kolmella pultilla (koko 10 × 3/4 tuumaa), litteillä aluslaatoilla ja lukkomuttereilla kuvan mukaisesti (Kuva 53).



Kuva 53

- | | |
|------------------------------------|------------------------------|
| 1. Alempi putki | 4. Lukkomutteri (#10) |
| 2. Ylempi putki | 5. Pultti (#10 × 3/4 tuumaa) |
| 3. Litteä aluslaatta (7/32 tuumaa) | |

14. Asenna alempi putki puhallinkoteloon ja kiinnitä se salvoilla.

17

Seisontajarrun säätö

Mitään osia ei tarvita

Ohjeet

Varmista, että seisontajarru on säädetty oikein. Katso ohjeet käyttöoppaasta.

18

Rengaspaineen tarkistus

Mitään osia ei tarvita

Ohjeet

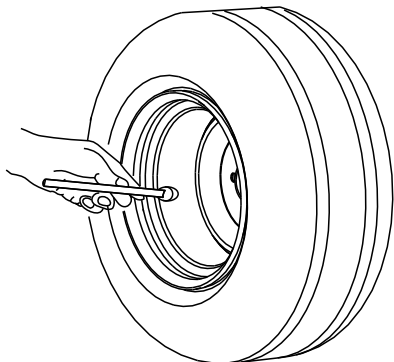
Nosta rengaspaineita lisäpainon vuoksi.

Huomaa: Tämä ei koske paineettomia renkaita.

Tarkista rengaspaineet ja nosta niitä etukääntöpyörissä ja takarenkaisissa (Kuva 54).

Takapyörien rengaspaine: 1,38 bar

Etukääntöpyörien paine: 1,72 bar



G001055

Kuva 54

g001055

Käyttö

Huomaa: Koneen vasen ja oikea puoli määritellään normaalista käyttöasennosta käsin.

⚠ VAARA

Estä henkilövahingot noudattamalla seuraavia ohjeita:

- Tutustu leikkurin *käyttöoppaan* käyttö- ja turvaohjeisiin ennen tämän lisälaitteen käyttöä.
- Älä irrota heittoputkea, keräimiä, kerääjän yläosaa tai suppiloa, kun moottori on käynnissä.
- Sammuta moottori ja odota aina, että liikkuvat osat pysähtyvät, ennen tukoksen poistamista keräysjärjestelmästä.
- Älä huolla tai korjaa konetta moottorin ollessa käynnissä.

⚠ VAARA

Ellei suuntainta, kerääjän putkia tai kokonaista kerääjäkokoontana ole asennettu, käyttäjä tai sivulliset voivat joutua kosketuksiin terien kanssa tai heitä kohti voi sinkoutua roskaa. Teräkosketus tai sinkoutuvat roskat voivat aiheuttaa loukkaantumisen tai kuoleman.

- Asenna suuntain aina, kun irrotat kerääjän ja vaihdat sivuheittotilaan.
- Jos suuntain vaurioituu, vaihda se heti. Suuntain ohjaa materiaalin nurmea kohti.
- Älä koskaan pane käsiä tai jalkoja leikkurin alle.
- Siirrä voimanulosotto Pois-asentoon ja käännä virta-avain Pois-asentoon aina ennen poistoalueen tai leikkuuterien puhdistamista. Irrota myös virta-avain ja sytytystulpan johto.
- Sammuta moottori ennen tukoksen poistamista heittosuppilosta.

Ruohonkeräimien tyhjennys

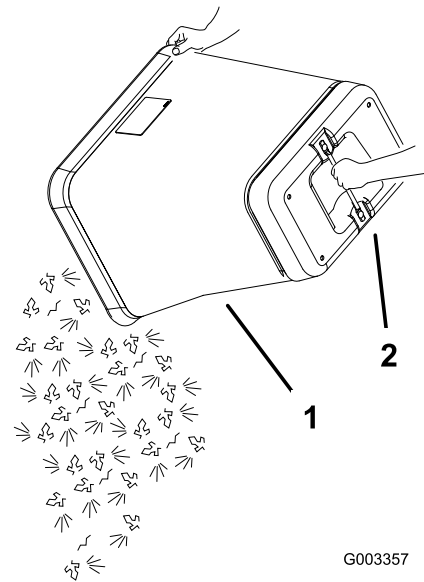
⚠ VAARA

Kuivat lehdet, heinä ja aluskasvillisuus voi syttyä palamaan. Moottoritilassa syttyvä tulipalo voi aiheuttaa henkilö- ja omaisuusvahinkoja.

- Moottoritila ja äänenvaimentimen alue on pidettävä puhtaana.
- Kerääjän suojus on avattava varovasti, jotta moottoritilaan ja äänenvaimentimen alueelle ei putoa roskaa.
- Koneen on annettava jäähtyä ennen varastointia.

Täydet ruohonkeräimet ovat raskaita. Ole varovainen nostaussasi tai käsitellessäsi täyttä ruohonkeräintä.

1. Pysäköi kone tasaiselle alustalle ja vapauta teräkytkin.
2. Siirrä liikkeenohjausvivut ulospäin lukittuun vapaa-asentoon, sammuta moottori, irrota virta-avain, kytke seisontajarru ja odota, että kaikki liikkuvat osat pysähtyvät, ennen kuin poistut käyttäjän paikalta.
3. Vapauta kerääjän salpa.
4. Avaa kerääjän suojus.
5. Paina roskat kasaan keräimiin. Nosta keräintä kaksin käsin ja vapauta se kerääjän kannattimesta.
6. Tartu keräimen pohjassa olevaan kahvaan ja tyhjennä keräin kääntämällä se (Kuva 55).



Kuva 55

1. Keräin
2. Pohjakahva

7. Asenna keräimen kieleke kerääjän kannatinrunгон pykälään.
8. Laske kerääjän suojus keräimien päälle.
9. Salpaa kerääjän suojus.

Tukosten poisto kerääjäjärjestelmästä

⚠ VAARA

Kun kerääjä on käytössä, puhallin pyörii ja voi aiheuttaa vakavia vammoja käsiin ja sormiin.

- Ennen kuin säädät, puhdistat, korjaat ja tarkistat puhallinta sekä ennen kuin poistat tukoksen suppilosta, sammuta moottori ja odota, että kaikki liikkuvat osat pysähtyvät, ja irrota virta-avain.
 - Varmista, että pyörinnän ilmaisin pysähtyy.
 - Poista tukokset puhaltimesta ja putkesta kepillä äläkä käsilläsi.
 - Pidä kädet ja jalat etäällä liikkuvista osista. Älä tee säätöjä moottorin ollessa käynnissä.
1. Vapauta voimanulosotto (PTO) ja kytke seisontajarru.
 2. Sammuta moottori, irrota avain ja odota, että kaikki liikkuvat osat ovat pysähtyneet, ennen kuin poistut käyttäjän paikalta.
 3. Tyhjennä keräimet.
 4. Vapauta alempi putki.

5. Irrota putket kerääjästä.
6. Poista tukokset putkikokoonpanosta kepillä tai muulla vastaavalla esineellä.
Huomaa: Useimmiten roskat voidaan ravistaa ulos putkista.
7. Jos puhallinkokoonpano on tukossa, vapauta kerääjän puhallinkokoonpano, poista hihna ja avaa puhallinkokoonpano.
8. Poista tukokset puhallinkokoonpanosta kepillä tai muulla vastaavalla esineellä äläkä käsilläsi.
9. Asenna kerääjäjärjestelmä kokonaisuudessaan, ennen kuin aloitat leikkuun uudelleen.

Kerääjän irrotus

⚠ VAARA

Moottoria ympäröivät osat ovat kuumia, jos kone on ollut käynnissä. Kuumien osien koskettaminen voi aiheuttaa palovammoja.

- Älä kosketa moottorin kuumia osia.
 - Anna moottorin jäähtyä ennen kerääjän irrottamista.
1. Vapauta voimanulosotto.
 2. Sammuta moottori, kytke seisontajarru, irrota virta-avain ja odota, että kaikki liikkuvat osat ovat pysähtyneet, ennen kuin poistut käyttäjän paikalta.
 3. Vapauta alempi putki puhaltimesta ja irrota putki puhallinkokoonpanosta.
 4. Irrota putki kerääjän suojuksesta.
 5. Laske leikkuupöytä alimpaan leikkuukorkeuteen.
 6. Irrota nuppi, jolla hihnan suojuksen kiinnitys on kiinnitetty leikkuupöytään.
 7. Irrota puhaltimen hihna leikkurin hihnapyörästöstä.
 8. Avaa puhallinkokoonpano.
 9. Irrota puhallinkokoonpano nivelen aukosta.
 10. Jos siirryt sivuheittotilaan, varmista, että suuntain on asennettu ja että se voidaan laskea työskentelyasentoon.
 11. Irrota suojuksen- ja keräinasennelma.

Koneen kuljetus

Älä jätä ruohoa tai roskaa kerääjään, kun konetta kuljetetaan.

⚠ HENGENVAARA

Kone saattaa vahingoittaa, jos sitä kuljetetaan, kun kerääjässä on ruohoa tai roskaa.

Älä jätä ruohoa tai roskaa kerääjään, kun konetta kuljetetaan.

Käyttövihjeitä

Keräykseen liittyviä vinkkejä

Koon muistaminen

Muista, että kone on pidempi ja leveämpi tämän lisälaitteen ollessa asennettuna. Liian jyrkät käännökset ahtaissa paikoissa saattavat vahingoittaa lisälaitetta.

Viimeistely

Viimeistele aina leikkurin vasemmalla puolella. Älä viimeistele leikkurin oikealla puolella, sillä kerääjän suppilo ja heittoputki voivat vahingoittua.

Leikkuukorkeus

Leikkurin leikkuukorkeutta ei saa asettaa liian matalaksi, sillä leikkuria ympäröivä korkea ruoho voi estää ilmankierron leikkurin alle ja keräysjärjestelmään. Jos leikkurin alle ei pääse riittävästi ilmaa, keräysjärjestelmä tukkeutuu.

Leikkuun tiheys

Leikkaa ruoho usein, etenkin jos se kasvaa nopeasti. Ruoho on leikattava kahdesti, jos se on kasvanut liian pitkäksi.

Leikkausmenetelmä

Nurmikosta tulee hyvän näköinen, jos leikkuri on leikattaessa osittain jo leikatun alueen päällä. Tämä vähentää moottorin kuormitusta sekä suppilon ja heittoputken tukkeutumisriskiä.

Keräysnopeus

Useimmissa tilanteissa keräimiä käytetään leikkurin kaasun ollessa NOPEA-asennossa ja ajettaessa normaalilla ajonopeudella. Erittäin kuivassa ja pölyisessä ruohossa voi kuitenkin hiukan vähentää kaasun nopeusasetusta ja lisätä leikkurin ajonopeutta. Keräysjärjestelmä saattaa tukkeutua, jos ajetaan liian nopeasti ja moottorin nopeus hidastuu liikaa. Rinteillä

saattaa olla tarpeen hidastaa leikkurin ajonopeutta. Tämä auttaa pitämään moottorin nopeuden korkeana ja keruun tehokkaana. Mikäli mahdollista, leikkaa alamäen suuntaan.

▲ VAROITUS

Kerääjän täyttyessä koneen takaosaan kertyy ylimääräistä painoa. Koneen äkkilähdöt ja -pysäytykset rinteillä saattavat johtaa hallinnan menettämiseen tai koneen kaatumiseen.

- **Älä lähde liikkeelle tai pysähdy äkillisesti ajaessasi ylä- tai alamäkeen. Vältä liikkeelle lähtöä ylämäessä.**
- **Jos pysäytät laitteen ajaessasi ylämäkeen, vapauta teräkytkin. Peruuta sitten hitaasti alas.**
- **Älä muuta suuntaa tai nopeutta äkillisesti rinteissä.**
- **Älä koskaan käytä konetta ilman kerääjää, jos etupainot ovat yhä asennettuna.**

Pitkän ruohon keräys

Erittäin pitkä ruoho on painavaa, eikä se välttämättä siirry keräimiin asti. Jos näin käy, heittoputki ja suppilo saattavat tukkeutua. Keräysjärjestelmän tukkeutuminen voidaan estää leikkaamalla ruoho ensin korkealla leikkuukorkeudella ja sitten normaalilla leikkuukorkeudella sekä toistamalla keräysprosessi.

Kostean ruohon keräys

Ruoho on pyrittävä leikkaamaan kuivana, jotta leikkuutulos olisi siisti. Jos ruoho joudutaan leikkaamaan märkänä, on käytettävä leikkurin tavallista sivuheittotoimintoa. Kun leikkuujäte on kuivunut muutaman tunnin kuluttua, asenna kerääjäkokoospano ja imuroi leikkuujäte.

Tukoksen merkit

Normaalisti pieni määrä leikattua ruohoa puhaltuu ulos leikkurin etuosasta ruohoa kerättäessä. Jos ulos puhaltuu paljon leikattua ruohoa, keräimet ovat täynnä tai järjestelmä on tukkeutunut.

Kunnossapito

Huomaa: Koneen vasen ja oikea puoli määritellään normaalista käyttöasennosta käsin.

Kunnossapitotaulukko

Huoltoväli	Huoltotoimenpide
8 ensimmäisen käyttötunnin jälkeen	<ul style="list-style-type: none">• Tarkista puhaltimen hihna.• Tarkasta kerääjä.
10 ensimmäisen käyttötunnin jälkeen	<ul style="list-style-type: none">• Tarkasta kerääjä
Aina ennen käyttöä tai päivittäin	<ul style="list-style-type: none">• Puhdista suojuksen säleikkö.• Puhdista kerääjä.
25 käyttötunnin välein	<ul style="list-style-type: none">• Tarkista puhaltimen hihna.
50 käyttötunnin välein	<ul style="list-style-type: none">• Rasvaa kiristinpyörän varsi (vain puhallinmallit 78433–78438).
100 käyttötunnin välein	<ul style="list-style-type: none">• Tarkasta kerääjä.
Ennen varastointia	<ul style="list-style-type: none">• Tarkasta kerääjä

⚠ VAARA

Jos jätät avaimen virtalukkoon, joku voi vahingossa käynnistää moottorin ja vahingoittaa vakavasti lähellä olijoita.

Irrota avain virtalukosta ja irrota sytytystulpan johto ennen huoltotoimenpiteitä. Työnnä johto sivuun, jotta se ei pääse vahingossa koskettamaan sytytystulppaa.

⚠ VAARA

Moottorit voivat kuumentua käytön aikana. Kuumien pintojen koskettaminen voi aiheuttaa palovammoja.

Moottorien ja erityisesti äänenvaimentimien on annettava jäähtyä ennen kuin niihin kosketaan.

⚠ VAARA

Kuivat lehdet, heinä ja aluskasvillisuus voi syttyä palamaan. Moottoritilassa syttävä tulipalo voi aiheuttaa henkilö- ja omaisuusvahinkoja.

- Moottoritila ja äänenvaimentimen alue on pidettävä puhtaana.
- Kerääjän suojuksen avaus on avattava varovasti, jotta moottoritilaan ja äänenvaimentimen alueelle ei putoa roskia.
- Koneen on annettava jäähtyä ennen varastointia.

Suojuksen säleikön puhdistus

Huoltoväli: Aina ennen käyttöä tai päivittäin

Säleiköt on puhdistettava ennen jokaista käyttökertaa.

1. Pysäköi kone tasaiselle alustalle.

2. Vapauta teräkytkin, kytke seisontajarru ja siirrä liikkeenohjausvivut ulospäin LUKITTU VAPAA-asentoon.
3. Sammuta moottori ja irrota virta-avain.
4. Avaa kerääjän suojuksen.
5. Puhdista säleikkö roskista.
6. Sulje kerääjän suojuksen.

Kerääjäkokoonpanon tarkastus

Huoltoväli: 10 ensimmäisen käyttötunnin jälkeen
Ennen varastointia

Tarkasta kerääjäkokoonpano 10 ensimmäisen käyttötunnin jälkeen ja sen jälkeen kuukauden välein.

1. Tarkasta suppilo, heittoputki ja kerääjän yläosa. Vaihda haljenneet tai rikkoutuneet osat.
2. Kiristä kaikki mutterit, pultit ja ruuvit.
3. Tarkasta kaikki kiinnikkeet ja salvat. Vaihda puuttuvat tai vaurioituneet osat.
4. Tarkasta, että ruohonkeräimet ovat hyvässä kunnossa.

⚠ VAARA

Käyttäjä tai sivulliset voivat loukkaantua repeytyneen, kuluneen tai muuten rikkoutuneen ruohonkeräimen läpi sinkoutuvista roskista tai kappaleista.

- Tarkasta, että ruohonkeräimissä ei ole reikiä, repeytymiä tai muita vikoja.
- Älä pese ruohonkeräimiä.
- Jos keräin on vaurioitunut, asenna tämän kerääjäkokoonpanon valmistajan toimittamat uudet ruohonkeräimet.

Kerääjän ja keräinten puhdistus

Huoltoväli: Aina ennen käyttöä tai päivittäin

Kerääjä on puhdistettava päivittäin.

1. Pese sisä- ja ulkopuolelta kerääjän suojus, keräimet sekä putki ja pese leikkuupöydän alapuoli. Poista lika miedolla autoissa käytettävällä puhdistusaineella.
2. Poista kaikki osiin takertunut ruoho.
3. Kun osat on pesty, anna niiden kuivua täysin.

Huomaa: Kun kaikki osat on asennettu, käynnistä kone ja anna sen käydä noin minuutin ajan. Tämä nopeuttaa kuivumista.

Puhaltimen hihnan tarkistus

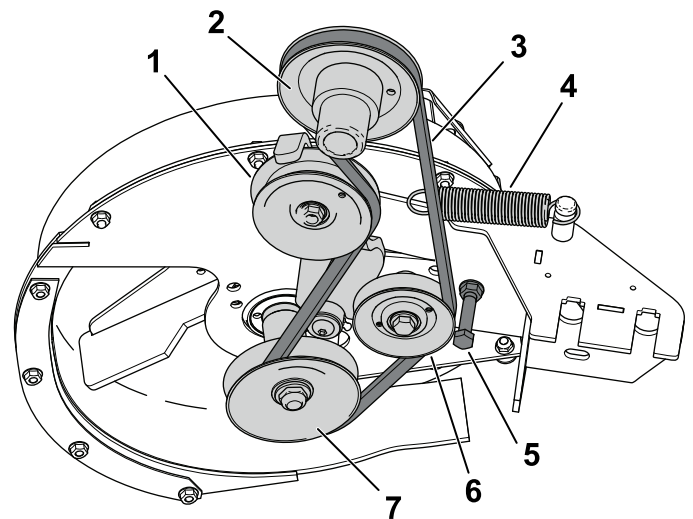
Huoltoväli: 8 ensimmäisen käyttötunnin jälkeen
25 käyttötunnin välein

Tarkasta, ettei hihnoissa ole murtumia, rispaantuneita reunoja, palojälkiä tai muita vaurioita. Vaihda vahingoittuneet hihnat.

Puhaltimen hihnan vaihto

Puhallinmallit 78433–78438

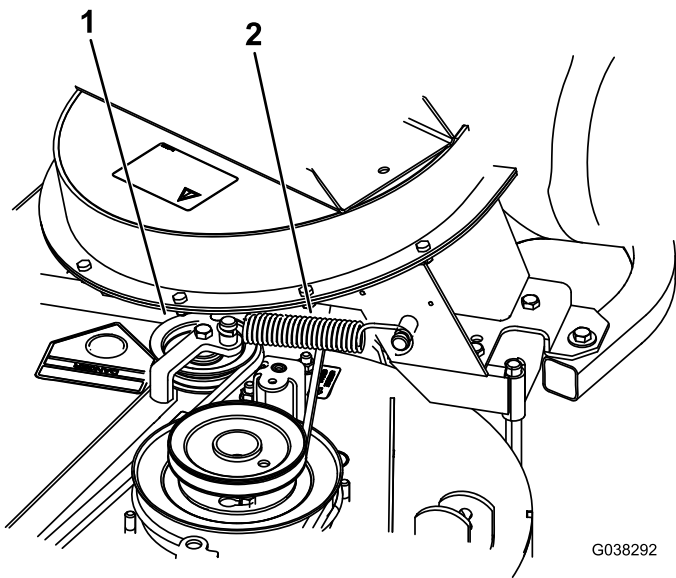
1. Vapauta voimanulosotto, siirrä liikkeenohjausvivut LUKITTU VAPAA -asentoon ja kytke seisontajarru.
2. Sammuta moottori, irrota avain ja odota, että kaikki liikkuvat osat ovat pysähtyneet, ennen kuin poistut käyttäjän paikalta.
3. Löysää tai irrota hihnaohjain (Kuva 56).
4. Vedä jousikuormitteinen kiristinpyörä taakse, jotta hihnan kireys hellittää (Kuva 56).



Kuva 56

g189890

- | | |
|-------------------------------------|--------------------------|
| 1. Jousikuormitteinen kiristinpyörä | 5. Hihnaohjain |
| 2. Leikkuupöydän hihnapyörä | 6. Kiristinpyörä |
| 3. Hihna | 7. Puhaltimen hihnapyörä |
| 4. Jousi | |
-
5. Irrota vanha puhaltimen hihna.
 6. Asenna uusi hihna puhaltimen hihnapyörän ympärille (Kuva 56).
 7. Kiristä tai asenna hihnaohjain (Kuva 56).
 8. Asenna jousi kuvan mukaisesti (Kuva 57).

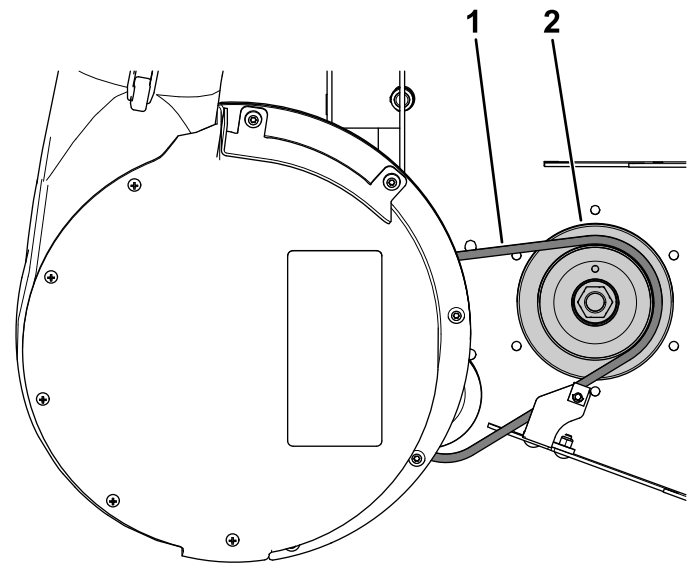


G038292

g038292

Kuva 57

1. Jousikuormitteinen kiristinpyörä
2. Jousi



g309586

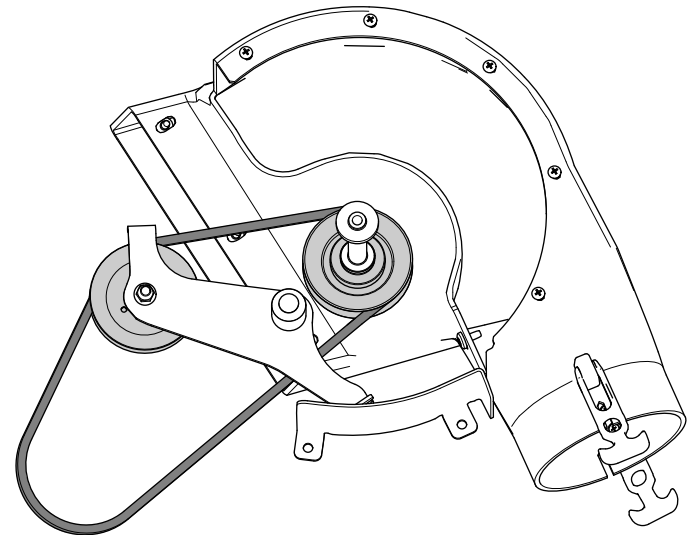
Kuva 58

1. Puhaltimen hihna
2. Käyttöpyörä

9. Asenna hihna jousikuormitteiseen kiristinpyörään ([Kuva 57](#)).

Puhallinmallit 78401–78406

1. Pysäköi kone tasaiselle alustalle.
2. Vapauta teräkytkin, kytke seisontajarru ja siirrä liikkeenohjausvivut ulospäin LUKITTU VAPAA-asentoon.
3. Sammuta moottori ja irrota virta-avain.
4. Vedä jousikuormitteinen kiristinpyörä taakse, jotta hihnan kireys hellittää.
5. Irrota vanha puhaltimen hihna (ja).



g309298

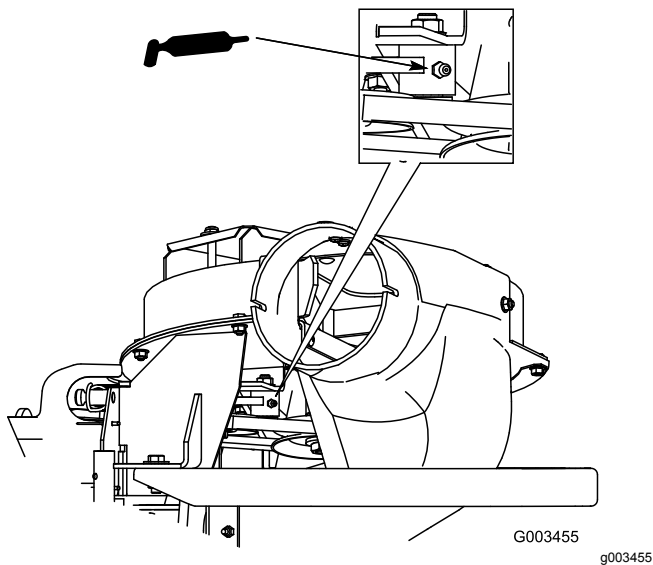
Kuva 59

6. Asenna uusi hihna puhaltimen hihnapyörän ympärille. Katso kohta [15 Puhaltimen hihnan, jousen ja puhaltimen hihnan suojuksen asennus](#) (sivu 24).

Kiristinpyörän varren rasvaus puhallinmalleissa 78433–78438

Huoltoväli: 50 käyttötuntin välein

Rasvaa kerääjän hihnan kiristinpyörän varsi ([Kuva 60](#)) 50 tunnin välein.



Kuva 60

Kerääjän tarkastus

Huoltoväli: 100 käyttötunnin välein

8 ensimmäisen käyttötunnin jälkeen

1. Vapauta voimanulosotto, siirrä liikkeenohjausvivut LUKITTU VAPAA -asentoon ja kytke seisontajarru.
2. Sammuuta moottori, irrota avain ja odota, että kaikki liikkuvat osat ovat pysähtyneet, ennen kuin poistut käyttäjän paikalta.
3. Tarkista ylempi putki, alempi putki, kerääjän suojuus ja puhallinkokoonpano. Vaihda murtuneet tai rikkoutuneet osat.
4. Tarkista keräimet, kerääjän runko ja säleikkö. Vaihda murtuneet tai rikkoutuneet osat.
5. Kiristä kaikki mutterit, pultit ja ruuvit.

Leikkurin terien tarkistus

1. Tarkista leikkurin terät säännöllisesti ja aina, kun terä osuu esteeseen.
2. Jos terät ovat pahoin kuluneita tai vaurioituneita, asenna uudet terät. Koneen käyttöoppaassa on kattavat terien huolto-ohjeet.

Leikkurin terien valinta

Useimmissa leikkausolosuhteissa korkeiden vakioterien avulla saavutetaan paras keräystulos.

Toron Atomic-teriä suositellaan kuivien lehtien keräämiseen. Kuivissa ja pölyisissä olosuhteissa keskikorkeat ja matalat terät vähentävät ulos

puhallettavan pölyn ja lian määrää ja tehostavat samalla kerääjän ilmavirtaa.

Hanki eri leikkausolosuhteisiin soveltuvat terät valtuutetusta huoltoliikkeestä.

Koneen käyttöoppaassa on lisätietoja terien asentamisesta.

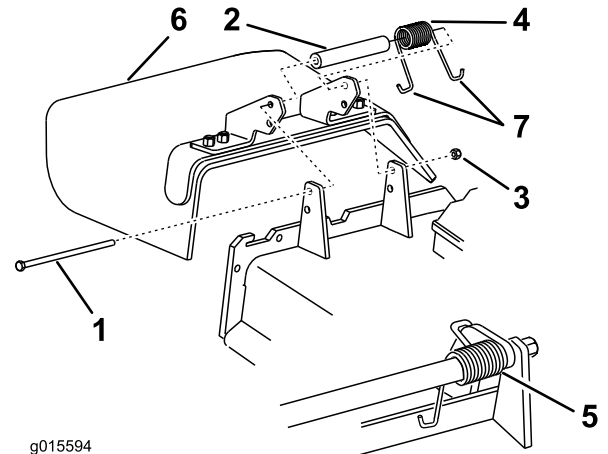
Suuntaimen vaihto

⚠ VAARA

Jos heittoaukko ei ole peitossa, kone saattaa singota esineitä käyttäjän tai sivullisten suuntaan, mistä voi olla seurauksena vakava tapaturma. Seurauksena voi olla myös kosketus terään.

- Älä käytä konetta, jos siihen ei ole asennettu suuntainta, leikkuujätelevyä tai keräysjärjestelmää.
- Tarkista, että suuntainta on ala-asennossa.

1. Aseta jousen toinen pää leikkuupöydän reunan taakse ja toinen suuntaimen päälle (Kuva 61).



Kuva 61

- | | |
|-----------------|----------------------|
| 1. Pultti | 5. Jousi asennettuna |
| 2. Välikappale | 6. Suuntainta |
| 3. Lukkomutteri | 7. Jousen pää |
| 4. Jousi | |

2. Kiinnitä suuntainkokoonpano leikkuupöytään pultilla ja mutterilla (Kuva 61).
3. Aseta jousen J-koukkupää suuntaimen ympärille (Kuva 61).

Tärkeää: Suuntaimen on pystyttävä laskeutumaan asentoonsa. Nosta suuntainta ylös ja tarkista, että sen voi laskea kokonaan alas.

Varastointi

1. Tyhjennä kerääjä, katso [Ruohonkeräimien tyhjennys \(sivu 30\)](#).
2. Tarkasta, onko kerääjä vaurioitunut.
3. Varmista, että keräimet ovat tyhjät ja täysin kuivat.
4. Tarkista, ettei hihnassa ole kulumia tai murtumia, katso [Puhaltimen hihnan tarkistus \(sivu 34\)](#).
5. Varastoi kone puhtaaseen, kuivaan paikkaan suoran auringonvalon ulottumattomiin. Jos kone varastoidaan ulos, se on suojattava säänkestävällä peitteellä. Tämä suojaa muoviosia ja pidentää koneen käyttöikää.

Vianetsintä

Ongelma	Mahdollinen syy	Korjaustoimenpiteet
Epänormaali värinä.	<ol style="list-style-type: none"> 1. Leikkuuterä(t) on taipunut / ovat taipuneet tai epätasapainossa. 2. Terän kiinnityspultti on löysällä. 3. Puhaltimen hihnapyörä tai hihnapyörästö on löysä. 4. Puhaltimen hihna on kulunut. 5. Yksi tai useampi puhaltimen terä on taipunut tai epätasapainossa. 	<ol style="list-style-type: none"> 1. Asenna uusi leikkuuterä / uudet leikkuuterät. 2. Kiristä terän kiinnityspultti. 3. Kiristä löysä pyörä. 4. Vaihda hihna. 5. Ota yhteys valtuutettuun huoltoliikkeeseen.
Kerääjän suorituskyky on heikentynyt.	<ol style="list-style-type: none"> 1. Moottorin käyntinopeus on matala. 2. Kerääjän suojuksen säleikkö on tukkeutunut. 3. Puhaltimen hihna on löystynyt. 4. Puhallin tai putki on tukkeutunut. 5. Keräimet ovat täynnä. 	<ol style="list-style-type: none"> 1. Käytä kerääjää aina täydellä kaasulla. 2. Poista roskat, lehdet ja leikkuujätteet säleiköstä. 3. Vaihda kerääjän hihna. 4. Paikanna ja poista tukoksen aiheuttavat roskat. 5. Tyhjennä keräimet.
Puhallin ja putket tukkeutuvat liian usein.	<ol style="list-style-type: none"> 1. Moottorin käyntinopeus on matala. 2. Ruoho on liian kosteaa. 3. Ruoho on liian pitkää. 4. Suojuksen säleikkö on tukossa. 5. Ajonopeus on liian suuri. 6. Kerääjän hihna on kulunut. 	<ol style="list-style-type: none"> 1. Käytä kerääjää aina täydellä kaasulla. 2. Leikkaa ruoho sen ollessa kuivaa. 3. Leikkaa enintään 51–76 mm tai kolmasosa ruohon pituudesta sen mukaan, kumpi on pienempi. 4. Poista roskat, lehdet ja leikkuujätteet säleiköstä. 5. Aja hitaammin täydellä kaasulla. 6. Vaihda hihna.
Roskia puhalletaan ulos.	<ol style="list-style-type: none"> 1. Keräimet ovat täynnä. 2. Ajonopeus on liian suuri. 3. Leikkuupöytä ei ole tasassa. 	<ol style="list-style-type: none"> 1. Tyhjennä keräimet useammin. 2. Aja hitaammin täydellä kaasulla. 3. Katso ohjeita leikkuupöydän tasaamiseen leikkurin <i>käyttöoppaasta</i>.
Puhaltimen siipipyörä ei pyöri vapaasti.	<ol style="list-style-type: none"> 1. Puhallin on tukkeutunut. 2. Siipipyörä ei ole kohdallaan. 	<ol style="list-style-type: none"> 1. Poista roskat, lehdet ja leikkuujätteet puhaltimen siipipyörästä. 2. Ota yhteys valtuutettuun huoltoliikkeeseen.

Tietoa Kalifornian osavaltion antamasta varoituksesta (Kalifornian lakiesitys 65)

Mikä tämä varoitus on?

Myytavässä tuotteessa saattaa olla seuraava varoitusmerkki:



VAROITUS: Syöpä ja lisääntymiseen liittyvä haitta – www.p65Warnings.ca.gov.

Mikä on lakiesitys 65?

Lakiesitys 65 koskee kaikkia yrityksiä, jotka toimivat tai myyvät tuotteita Kaliforniassa tai valmistavat tuotteita, joita voidaan myydä Kaliforniassa tai tuoda Kaliforniaan. Se määrää, että Kalifornian kuvernööri ylläpitää ja julkaisee luettelon kemikaaleista, joiden tiedetään aiheuttavan syöpää, synnynnäisiä vikoja ja / tai muita lisääntymishäiriöitä. Vuosittain päivitettävä luettelo sisältää satoja kemikaaleja, joita monet jokapäiväisessä käytössä olevat tuotteet sisältävät. Lakiesityksen 65 tarkoituksena on tiedottaa yleisöä näille kemikaaleille altistumisesta.

Lakiesitys 65 ei kiellä näitä kemikaaleja sisältävien tuotteiden myyntiä, mutta se vaatii varoitusten esittämistä tuotteessa, tuotepakkauksessa tai tuoteasiakirjoissa. Lakiesityksen 65 mukainen varoitus ei tarkoita, että tuote rikkoisi tuoteturvallisuusvaatimuksia tai -standardeja. Itse asiassa Kalifornian hallitus on selventänyt, että lakiesityksen 65 mukainen varoitus "ei ole sääntelyyn liittyvä päätös siitä, onko tuote turvallinen vai vaarallinen". Monia näistä kemikaaleista on käytetty jokapäiväisessä käytössä olevissa tuotteissa vuosia ilman dokumentoitua haittaa. Lisätietoja on osoitteessa <https://oag.ca.gov/prop65/faqs-view-all>.

Lakiesityksen 65 mukainen varoitus tarkoittaa, että yritys on joko (1) arvioinut altistuksen ja tullut siihen tulokseen, että se ylittää "ei-merkittävän riskitason" tai (2) on päättänyt antaa varoituksen perustuen tietoihinsa luettelossa olevan kemiallisen aineen olemassaolosta, mutta ei arvioi altistusta.

Sovelletaanko tätä lakia kaikkialla?

Lakiesityksen 65 mukaiset varoitukset vaaditaan vain Kalifornian lainsäädännössä. Varoituksia on esillä Kaliforniassa erilaisissa ympäristöissä, muun muassa ravintoloissa, päivittäistavarakaupoissa, hotelleissa, kouluissa ja sairaaloissa sekä monenlaisissa tuotteissa. Lisäksi jotkut verkko- ja postimyyntiyritykset antavat lakiesityksen 65 mukaisia varoituksia verkkosivustoillaan tai myyntiluetteloissaan.

Miten Kalifornian varoitukset eroavat Yhdysvaltain liittovaltion rajoituksista?

Lakiesityksen 65 vaatimukset ovat usein tiukempia kuin Yhdysvaltain liittovaltion vaatimukset ja kansainväliset vaatimukset. Useat aineet edellyttävät lakiesityksen 65 mukaisen varoituksen, vaikka aineen pitoisuus on huomattavasti pienempi kuin liittovaltion rajoituksissa. Esimerkiksi lyijyä koskeva rajoitus lakiesityksen 65 mukaisen varoituksen puitteissa on 0,5 µg/vrk, mikä on selvästi liittovaltion ja kansainvälisiä vaatimuksia vähemmän.

Miksi kaikissa vastaavissa tuotteissa ei ole varoitusta?

- Kaliforniassa myytäviin tuotteisiin vaaditaan lakiesityksen 65 mukainen merkintä, vaikka sitä ei vaadita muualla myytäviin vastaaviin tuotteisiin.
- Lakiesitystä 65 koskevassa oikeudenkäynnissä voidaan päättää, että yritys voi joutua käyttämään tuotteissaan lakiesityksen 65 mukaisia varoituksia, mutta muihin vastaavia tuotteita valmistaviin yrityksiin ei välttämättä sovelleta kyseistä vaatimusta.
- Lakiesityksen 65 täytäntöönpano on epäohdonmukaista.
- Yritys voi päättää olla antamatta varoituksia, koska se on tullut siihen tulokseen, ettei lakiesitys 65 edellytä sitä. Se, ettei tuotteessa ole varoitusta, ei tarkoita sitä, että tuotteella ei olisi samoja kemikaalipitoisuuksia.

Miksi tämä varoitus on Toro-tuotteissa?

Toro on päättänyt tarjota kuluttajille mahdollisimman paljon tietoa, jotta he voivat tehdä tietoon perustuvia päätöksiä ostamistaan ja käyttämistään tuotteista. Toro antaa varoituksia tietyissä tapauksissa, kun se tietää, että tuotteessa on yhtä tai useampaa luettelossa olevaa kemikaalia, mutta ei arvioi altistustasoa, koska kaikista luettelon kemikaaleista ei ole olemassa altistuksen raja-arvoja. Toro on varmuuden vuoksi päättänyt antaa lakiesityksen 65 mukaiset varoitukset, vaikka Toro-tuotteista saatu altistus voi olla vähäinen tai selvästi "ei-merkittävällä riskitasolla". Lisäksi jos Toro ei anna näitä varoituksia, Kalifornian osavaltio tai lakiesityksen 65 toimeenpanoa vaativat yksityiset tahot voivat haastaa Toron oikeuteen, mistä voi aiheutua huomattavia rangaistuksia.



Count on it.