



53 cm Super Recycler[®]-gressklipper

Modellnr. 21690—Serienr. 405400000 og oppover

Modellnr. 21691—Serienr. 405600000 og oppover

Brukerhåndbok

Innledning

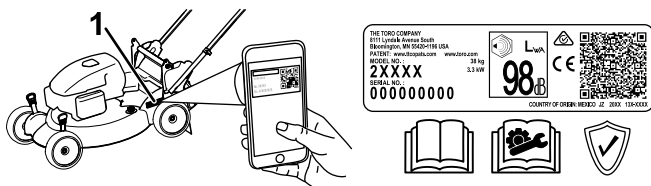
Denne gressklipperen av skyvemodell med roterende kniver er beregnet for privat bruk. Den er hovedsakelig beregnet på å klippe gress på godt vedlikeholdte plener på private eiendommer. Hvis du bruker dette produktet til andre formål enn det er beregnet på, kan du utsette deg selv eller andre for fare.

Les denne håndboken nøye, slik at du lærer å bruke og vedlikeholde produktet på riktig måte og unngår person- eller produktskade. Du har ansvar for å bruke produktet på en riktig og sikker måte.

Gå til www.Toro.com for mer informasjon, inkludert sikkerhetstips, opplæringsmateriale og informasjon om tilbehør, hjelp til å finne en forhandler eller for å registrere produktet ditt.

Hvis maskinen må repareres, eller du trenger service, originale Toro-deler eller mer informasjon, kan du kontakte et autorisert forhandlerverksted eller Toros kundeserviceavdeling. Ha modell- og serienummer for hånden når du tar kontakt. **Figur 1** viser hvor på produktet modell- og serienumrene er plassert. Skriv inn numrene i de tomme feltene.

Viktig: Du kan skanne QR-koden på serienummermerket (hvis det finnes) med en mobil enhet for å få tilgang til garantien, deler og annen produktinformasjon



Figur 1

g282693

1. Plassering av modell- og serienummer

Modellnr. _____
Serienr. _____

Denne brukerhåndboken identifiserer mulige farer, og markerer sikkerhetsbeskjeder gjennom sikkerhetsvarslingssymbolet (**Figur 2**) som varsler om

en fare som kan føre til alvorlige skader eller dødsfall hvis du ikke følger de anbefalte forholdsreglene.



Figur 2

g000502

Sikkerhetsvarslingssymbol

I tillegg brukes to ord for å utheve informasjon. **Viktig** gjør oppmerksom på spesiell mekanisk informasjon og **Obs** henviser til generell informasjon som det er verdt å huske på.

Dette produktet er i samsvar med alle relevante europeiske direktiver. Se eget samsvarserklæringsskjema for produktet for detaljert informasjon.

Nettomoment: Motorens brutto- eller nettomoment ble beregnet i et laboratorium av motorprodusenten i overensstemmelse med Society of Automotive Engineers (SAE) J1940 eller J2723. Når den er konfigurert til å overholde sikkerhets-, utslipps- og driftskrav, vil det faktiske dreiemomentet for motorer for gressklipper i denne klassen være betydelig lavere. Se motorprodusentens informasjon som følger med maskinen.

Sikkerhetsanordninger på maskinen skal ikke tukles med eller deaktiveres, og riktig drift må sjekkes regelmessig. Ikke prøv å justere eller tukle med motorhastighetskontrollen, da dette kan utgjøre en usikker driftstilstand, som kan føre til personskader.



Innhold

Innledning	1
Sikkerhet	2
Generell sikkerhet	2
Sikkerhets- og instruksjonsmerker	3
Montering	5
1 Sette sammen og folde ut håndtaket	5
2 Montere tilbakespolingsstartersnoren i snorføderen	7
3 Fylle olje i motoren	8
4 Montere gressposen	8
5 Lade batteriet	9
Oversikt over produktet	9
Spesifikasjoner	10
Tilbehør/tilleggsutstyr	10
Bruk	10
Før bruk	10
Sikkerhet før bruk	10
Fylle tanken	11
Kontrollere motoroljenivået	12
Justere håndtakshøyden	12
Justere klippehøyden	12
Under bruk	13
Sikkerhet under drift	13
Starte motoren	15
Bruke selvdrift	16
Slå av motoren	16
Resirkulere gress- og løvrester	16
Samle opp gresset	17
Utslipp av gressrester	18
Brukstips	20
Etter bruk	20
Sikkerhet etter bruk	20
Rengjøre maskinens underside	20
Folde sammen håndtaket	21
Vedlikehold	23
Anbefalt vedlikeholdsplan	23
Sikkerhet ved vedlikehold	23
Gjøre klar til vedlikehold	23
Vedlikeholde luftfilteret	24
Skifte motorolje	24
Lade opp batteriet	25
Bytte ut sikringen	26
Smøre hjulgirene	26
Skift ut kniven	26
Justere selvdrift	27
Lagring	28
Lagringssikkerhet	28
Gjøre maskinen klar til oppbevaring	28
Ta maskinen frem fra oppbevaring	28

Sikkerhet

Denne maskinen er laget i henhold til EN ISO-standard 5395.

Generell sikkerhet

Dette produktet kan amputere hender og føtter og slynge gjenstander opp i luften. Følg alltid alle sikkerhetsinstruksjoner for å unngå alvorlige skader.

- Les, forstå og følg instruksjonene og advarslene i denne *brugerhåndboken* og på maskinen og utstyret før du starter motoren.
- Hold hender og føtter borte fra roterende deler på maskinen. Hold deg unna alle utmatingsåpninger.
- Bruk aldri maskinen uten at alle verneplater og andre sikkerhetsanordninger sitter på plass og fungerer som tiltenkt.
- Hold tilskuere og barn borte fra arbeidsområdet. Ikke la barn bruke maskinen. Maskinen skal kun brukes av ansvarlige personer som har opplæring, er kjent med instruksjonene og er fysisk i stand til å bruke den.
- Stopp maskinen, slå av motoren, ta ut den elektriske start-knappen (hvis utstyrt med dette), og vent til alle bevegelige deler har stanset, før du utfører service, fyller drivstoff eller fjerner materiale fra maskinen.

Feilaktig bruk og vedlikehold av maskinen kan føre til personskade. For å redusere muligheten for skader må du følge disse sikkerhetsinstruksjonene og alltid være oppmerksom på sikkerhetsalarmsymbolet (▲), som betyr Forsiktig, Advarsel eller Fare – personsikkerhetsinstruks. Hvis ikke disse instruksjonene tas hensyn til, kan det føre til alvorlige personskader eller dødsfall.

Sikkerhets- og instruksjonsmerker



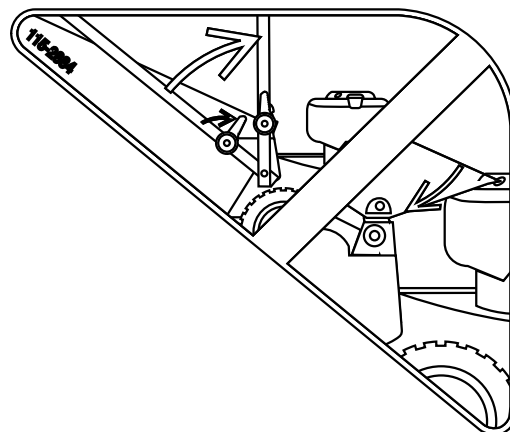
Sikkerhetsmerker og -instruksjoner er lett synlige for føreren og er plassert i nærheten av alle områder som representerer en potensiell fare. Bytt ut alle merker som er ødelagte eller mangler.



decaloemmark

Produsentens merke

1. Dette merket angir om kniven er identifisert som en del fra den originale maskinprodusenten.



decal115-2884

115-2884

Justering av håndtaksstilling

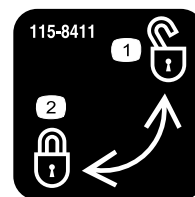


104-7908

decal104-7908

104-7908

1. Advarsel – ikke bruk maskinen uten plugg eller pose for bakre utløp på plass. Ikke bruk maskinen uten deksel eller avleder for sideutkast på plass.

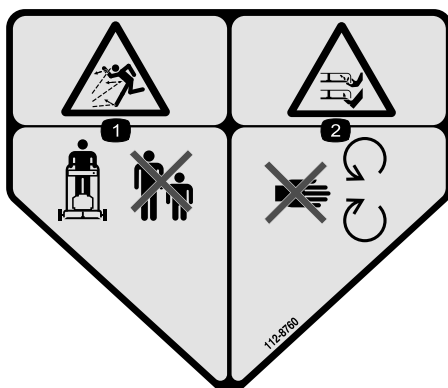


115-8411

decal115-8411

115-8411

1. Ulåst
2. Låst

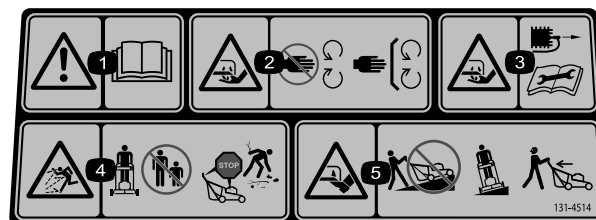


112-8760

decal112-8760

112-8760

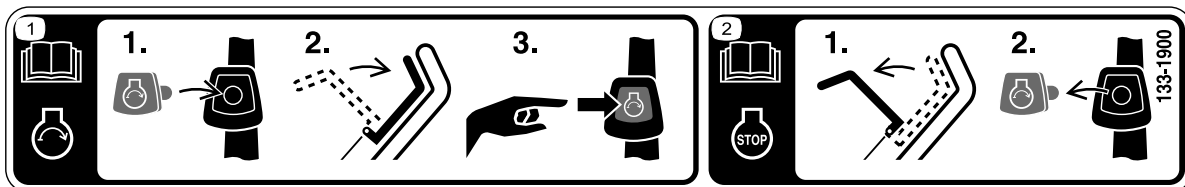
1. Fare for at gjenstander slynges gjennom luften – hold andre på god avstand.
2. Fare for å kutte/lemleste hender og føtter i gressklipperkniv – hold trygg avstand fra bevegelige deler.



131-4514

131-4514

1. Advarsel – les *brugerhåndboken*.
2. Fare for å kutte/lemleste hender, gressklipperkniv – hold trygg avstand fra bevegelige deler og hold alle skydd og vern på plass.
3. Fare for å kutte/lemleste hender i gressklipperkniv – koble fra tenpluggledningen før du utfører vedlikehold.
4. Fare for at gjenstander slynges gjennom luften – hold tilskuere på avstand, stans motoren før du forlater førerposisjonen og plukk opp ev. rusk før klipping.
5. Fare for kutting/lemlesting av føtter, gressklipperkniv – ikke kjør opp og ned skråninger, kjør på tvers av skråninger og se bak deg når du rygger.

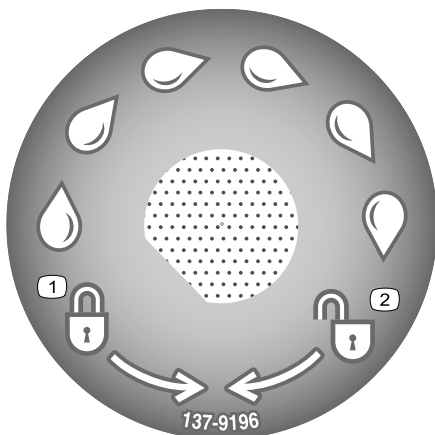


decal133-1900

133-1900

Kun modeller med elektrisk start

1. Les *brugerhåndboken* for mer informasjon om å starte motoren – 1) Sett elektrisk start-knappen inn i tenningen. 2) Aktiver knivkontrollbøylen. 3) Trykk på elektrisk start-knappen for å starte motoren.
2. Les *brugerhåndboken* for mer informasjon om å stoppe motoren – 1) Slipp knivkontrollbøylen. 2) Ta elektrisk start-knappen ut av tenningen.

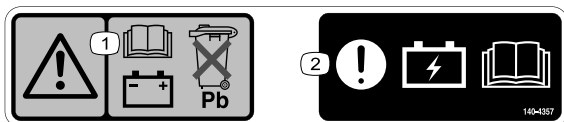


decal137-9196

137-9196

1. Låst
2. Ulåst

Kun modeller med elektrisk start



decal140-4357

140-4357

1. Advarsel – les *brugerhåndboken* for å få informasjon om batteriet. Ikke kast blybatteriet.
2. Advarsel – les *brugerhåndboken* for å få informasjon om batterilading.

Montering

Viktig: Fjern og kast plasten som beskytter motoren og eventuelt annet plast- eller innpakningsmateriale på maskinen.

Viktig: For å unngå utilsiktet start må du ikke sette elektrisk start-knappen inn i den elektriske start-tenningen (hvis enheten er utstyrt med det) før du er klar til å starte motoren.

1

Sette sammen og folde ut håndtaket

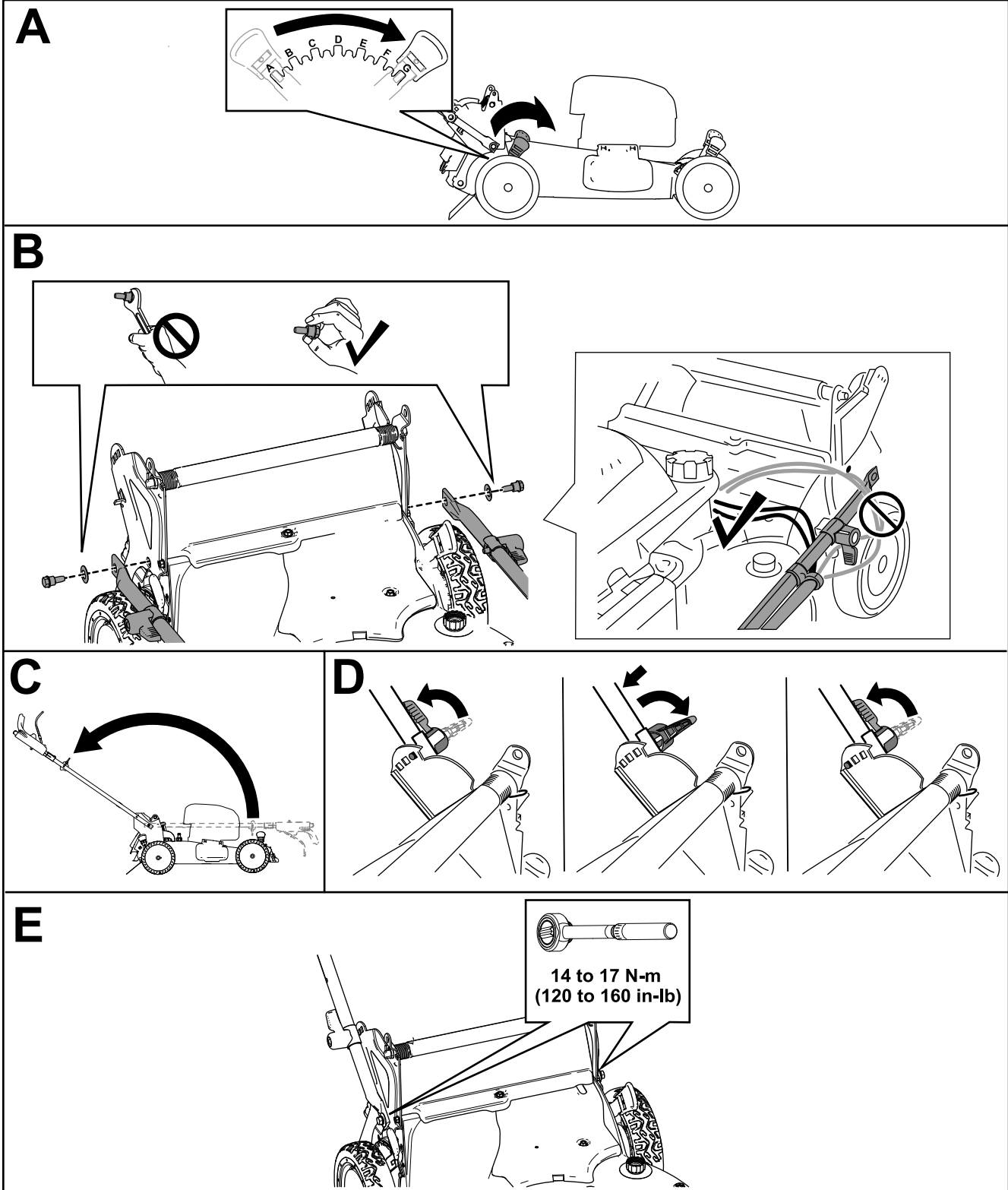
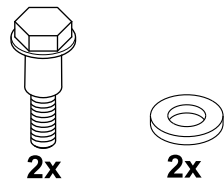
Ingen deler er nødvendige

Prosedyre

⚠ ADVARSEL

Hvis man setter sammen og folder ut håndtaket på feil måte, kan dette føre til skade på ledningene, noe som igjen kan utgjøre en usikker driftstilstand.

- Pass på at du ikke skader ledningene når du setter sammen og folder ut håndtaket.
- Kontroller at kablene ledes på utsiden av håndtaket.
- Hvis en ledning blir skadet, kontakter du et autorisert forhandlerverksted.



Figur 3

g225815

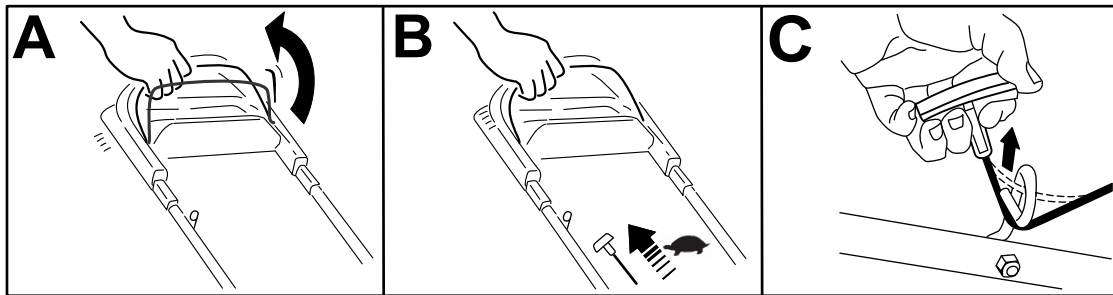
2

Montere tilbakespolingsstartersnoren i snorføreren

Ingen deler er nødvendige

Prosedyre

Viktig: Monter tilbakespolingsstartersnoren i snorføreren for å starte motoren sikkert og på en enkelt måte hver gang du bruker maskinen.



Figur 4

g230719

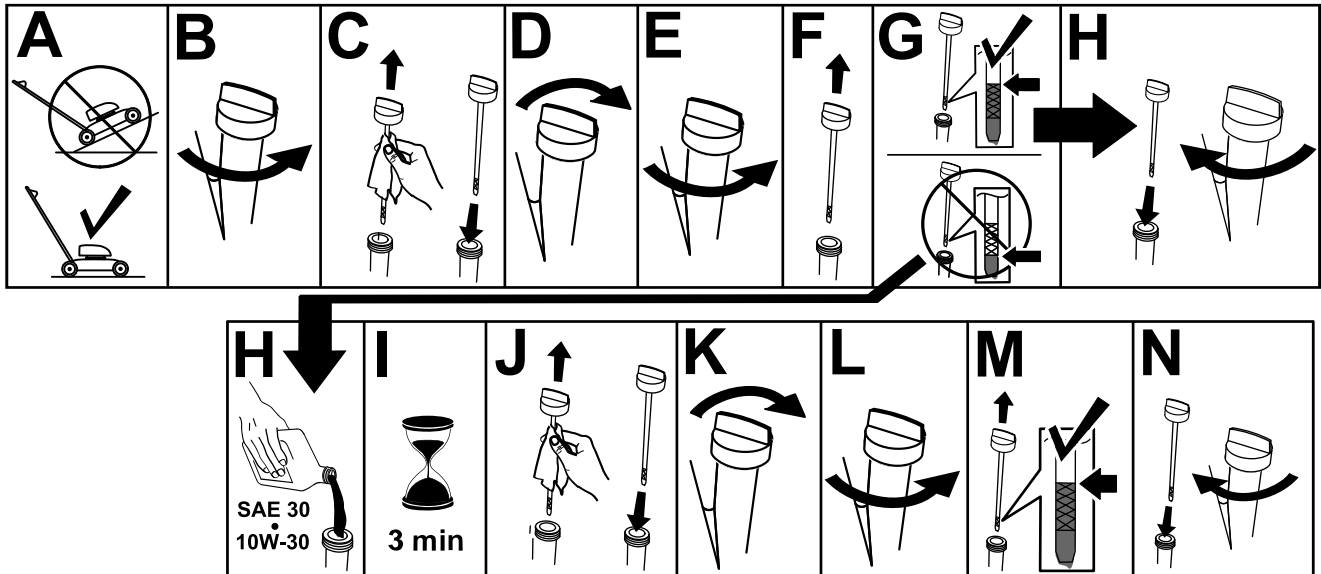
3

Fylle olje i motoren

Ingen deler er nødvendige

Prosedyre

Viktig: Hvis oljenivået i motoren er for lavt eller for høyt, og du kjører motoren, kan dette føre til skade på motoren.



Figur 5

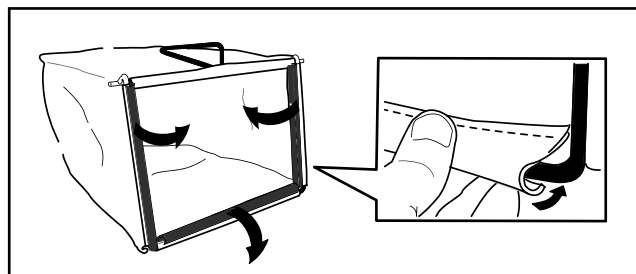
g222533

4

Montere gressposen

Ingen deler er nødvendige

Prosedyre



Figur 6

g241560

5

Lade batteriet

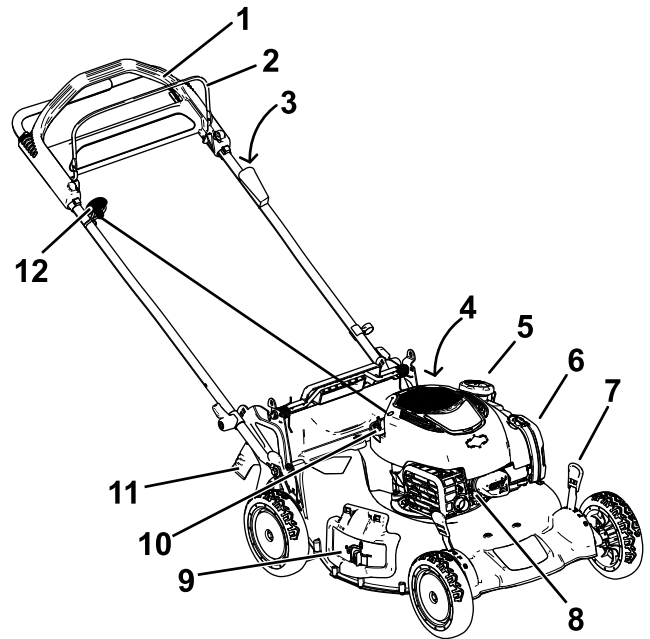
Ingen deler er nødvendige

Prosedyre

Kun modeller med elektrisk start

Se [Lade opp batteriet \(side 25\)](#).

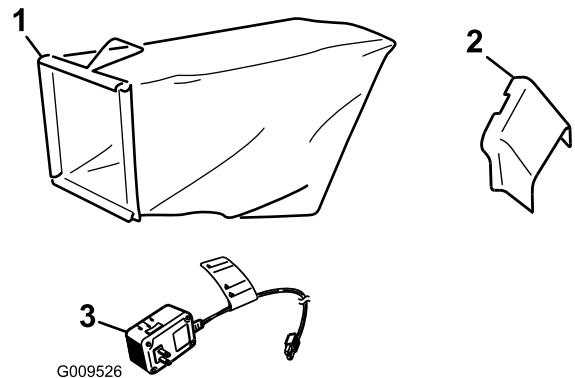
Oversikt over produktet



g189753

Figur 7

- | | |
|---|-----------------------------------|
| 1. Håndtak | 7. Klippehøydespak (4) |
| 2. Knivkontrollbøyle | 8. Tennplugg |
| 3. Elektrisk start-knapp (kun for modeller med elektrisk start) | 9. Sideutslippsavleder |
| 4. Vanninntaksport (ikke vist) | 10. Oljelokk/peilestav |
| 5. Drivstofftanklokk | 11. Bakre avleder |
| 6. Luffilter | 12. Tilbakespolingsstarterhåndtak |



G009526

g009526

Figur 8

- | | |
|---------------------|---|
| 1. Gresspose | 3. Batterilader (kun på modeller med elektrisk start) |
| 2. Sideutslippsjakt | |

Spesifikasjoner

Modell	Vekt	Lengde	Bredde	Høyde
21690	38 kg (84 lb)	173 cm	58 cm	97 cm
21691	42 kg (92 lb)	(68 tom- mer)	(23 tom- mer)	(38 tom- mer)

Tilbehør/tilleggsutstyr

Et utvalg av Toro-godkjent tilbehør som kan brukes sammen med maskinen for å forbedre og utvide dens funksjoner er tilgjengelig. Ta kontakt med din autoriserte serviceforhandler eller autoriserte Toro-forhandler, eller gå til www.Toro.com for å få en liste over godkjent tilbehør og utstyr.

For å oppnå optimal ytelse og holde maskinen i sikkerhetsgodkjent stand må du bare bruke originale Toro-reservedeler og -tilbehør. Reservedeler og tilbehør som er laget av andre produsenter, kan være farlige, og bruken av disse kan føre til at garantien blir ugyldig.

Bruk

Merk: Angi hva som er høyre og venstre side på maskinen ved å stå i normal arbeidsstilling.

Før bruk

Sikkerhet før bruk

Generell sikkerhet

- Slå av maskinen, fjern den elektriske startknappen (hvis utstyrt med dette), vent til alle bevegelige deler har stoppet og la maskinen kjøle seg ned før du justerer, utfører service på, rengjør eller setter den til oppbevaring.
- Gjør deg kjent med sikker bruk av utstyret, driftskontrollene og sikkerhetssymbolene.
- Kontroller at alle vern og sikkerhetsanordninger, som avledere og/eller gressoppsamlere, er på plass og fungerer korrekt.
- Undersøk alltid maskinen for å sikre at knivene og knivboltene er fri for skader og slitasje.
- Undersøk området hvor du skal bruke maskinen, og fjern alle gjenstander som kan komme i veien for bruken av maskinen eller slynges ut av maskinen.
- Kontakt med kniv i bevegelse vil føre til alvorlige skader. Ikke plasser fingrene under huset når du justerer klippehøyden.

Drivstoffsikkerhet

- Drivstoff er meget brannfarlig og svært eksplosivt. Brann eller eksplosjon forårsaket av drivstoff kan påføre deg og andre brannskader samt ødelegge eiendom.
 - Når du fyller tanken, må drivstoffkannen og/eller maskinen være plassert direkte på bakken og ikke i et kjøretøy eller på en gjenstand, for å hindre at statisk elektrisitet antenner drivstoffet.
 - Fyll opp drivstofftanken utendørs på et åpent område når motoren er nedkjølt. Tørk opp eventuelt drivstoffsøl.
 - Ikke håndter drivstoff når du røyker eller er i nærheten av åpen ild eller gnister.
 - Ikke ta lokket av drivstofftanken eller fyll på drivstofftanken mens motoren går eller er varm.
 - Ikke prøv å starte motoren hvis du har sølt drivstoff. Unngå antenningskilder til all drivstoffdamp er forsvunnet.

- Drivstoff må oppbevares på en godkjent kanne, utenfor barns rekkevidde.
- Drivstoff kan føre til skader eller dødsfall hvis det svelges. Hvis du utsettes for damp fra drivstoff over lengre tid, kan dette føre til alvorlig skade og sykdom.
 - Unngå innånding av damp fra drivstoff over lengre tid.
 - Hold hendene og ansiktet unna dysen og drivstofftankåpningen.
 - Hold drivstoffet unna øyne og hud.

Fylle tanken

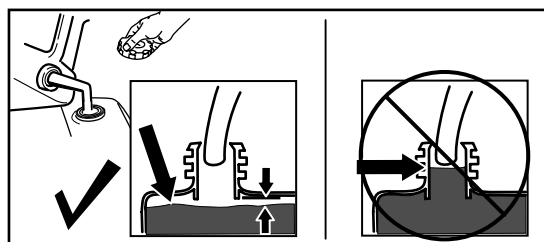
Type	Blyfri bensin
Minimum oktankvalitet	87 (USA) eller 91 (forskningsoktan; utenfor USA)
Etanol	Ikke mer enn 10 % i volum
Metanol	Ingen
MTBE (metyltertærbutyleter)	Mindre enn 15 % i volum
Olje	Ikke tilsett olje i drivstoffet

Bruk kun rent, ferskt (mindre enn 30 dager gammelt) drivstoff fra en pålitelig kilde.

Viktig: For å redusere oppstartsproblemer kan drivstoffstabiliserings-/kondisjoneringsmiddel tilsettes i ferskt drivstoff, som anvist av produsenten for drivstoffstabiliserings-/kondisjoneringsmiddelet.

Se brukerhåndboken for motoren for mer informasjon.

Fyll drivstofftanken som vist i [Figur 9](#).



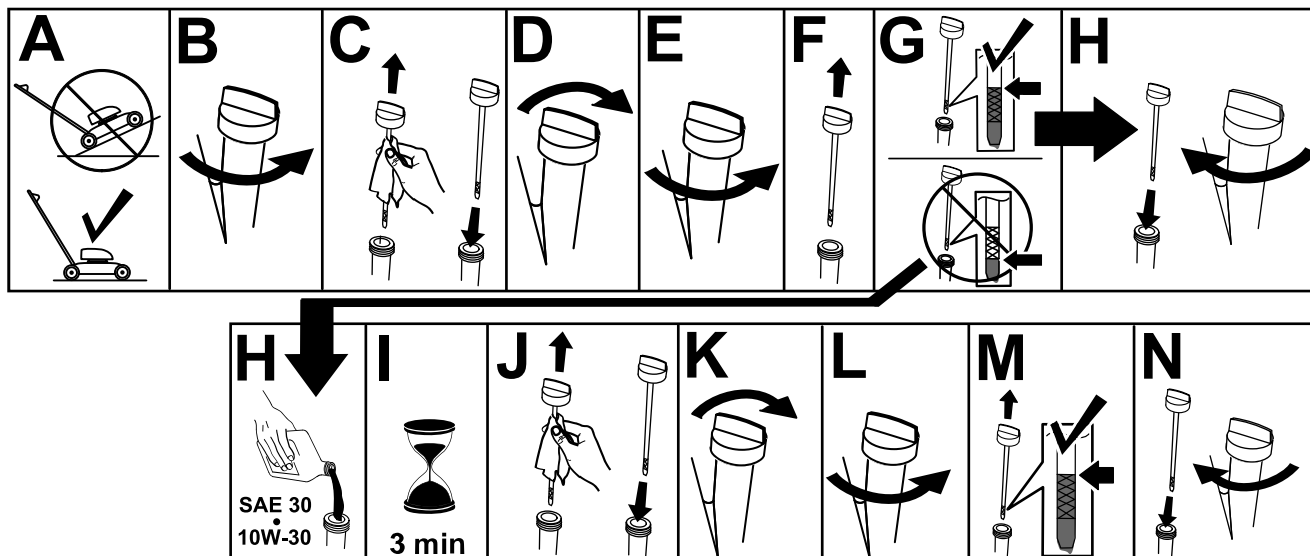
Figur 9

g230458

Kontrollere motoroljenivået

Serviceintervall: For hver bruk eller daglig

Viktig: Hvis oljenivået i veivhuset er for lavt eller for høyt, og du kjører motoren, kan dette føre til skade på motoren.



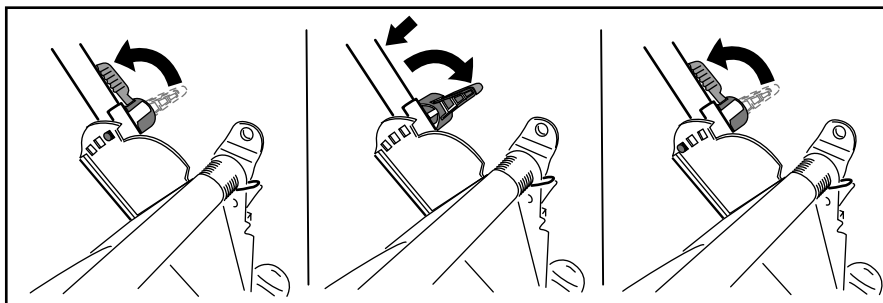
Figur 10

g231765

Justere håndtakshøyden

Du kan heve eller senke håndtaket til en stilling som er komfortabel for deg.

Roter håndtakslåsen, beveg håndtaket til én av tre posisjoner, og lås håndtaket i posisjon (Figur 11).



Figur 11

g269975

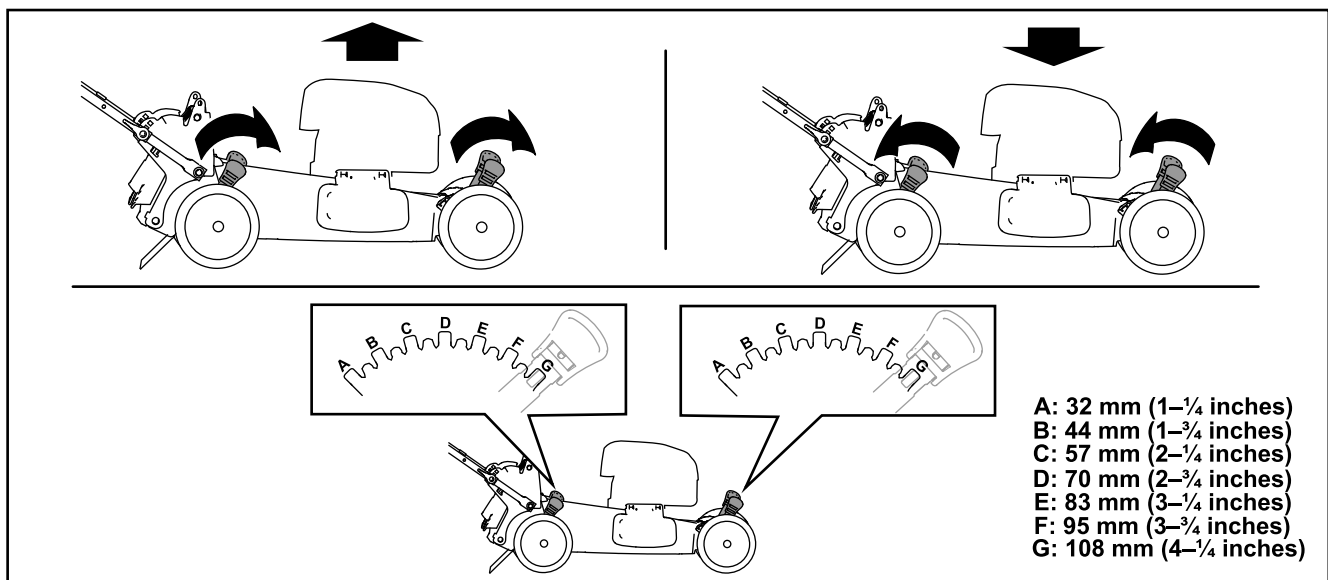
Justere klippehøyden

▲ FORSIKTIG

Hvis motoren er varm, vil lyddemperen være varm og kan forårsake brannskår.

Ikke berør den varme lyddemperen.

Juster klippehøyden som ønsket. Still alle hjulene til samme klippehøyde (Figur 12).



Figur 12

g225876

Under bruk

Sikkerhet under drift

Generell sikkerhet

- Ha på deg passende klær, inkludert vernebriller, vernebukser, sklisikkert og kraftig fottøy og hørselsvern. Sett opp langt hår, og ikke bruk løstsittende klær eller fritthengende smykker.
- Vær alltid fokusert på oppgaven når du bruker maskinen. Ikke delta i aktiviteter som forårsaker distraksjoner, da dette kan føre til personskade eller materiell skade.
- Ikke bruk maskinen når du er syk, trett eller påvirket av alkohol eller andre rusmidler.
- Kniven er skarp, kontakt med kniven kan føre til personskader. Slå av motoren, fjern elektrisk start-knappen (kun for modeller med elektrisk start), og vent til alle bevegelige deler har stanset før du forlater førerplassen.
- Når du slipper knivkontrollbøylen, skal motoren slå seg av og knivene stanse innen tre sekunder. Hvis de ikke stopper som de skal, skal du umiddelbart slutte å bruke maskinen. Kontakt en autorisert serviceforhandler.
- Hold andre personer borte fra arbeidsområdet. Hold små barn borte fra arbeidsområdet og under oppsyn av en ansvarlig voksen som ikke kjører maskinen. Stopp maskinen hvis noen kommer inn på området.
- Se alltid bakover og ned du før du flytter maskinen i revers.
- Maskinen skal kun brukes under forhold med god sikt og egnede værforhold. Ikke bruk maskinen hvis det er fare for lynnedslag.
- Vått gress eller løv kan føre til alvorlig personskade hvis du mister fotfestet og kommer i kontakt med kniven. Unngå klipping i våte forhold.
- Vær spesielt forsiktig når du nærmer deg hjørner, busker, trær eller andre objekter som kan hindre sikten din.
- Ikke la materiale kastes ut direkte mot noen. Unngå å la materiale kastes ut mot en vegg eller en hindring, da det kan sprette tilbake og treffe deg. Stopp kniven(e) når du krysser grusbelagte overflater.
- Vær oppmerksom på hull, steiner eller andre skjulte objekter. Ujevnt terreng kan føre til at du mister balansen eller fotfeste.
- Hvis maskinen treffer en gjenstand eller begynner å vibrere, slå av motoren øyeblikkelig, ta den elektriske startknappen (hvis utstyrt med), vent til alle deler i bevegelse har stoppet, og koble kabelen fra tennpluggen før du undersøker maskinen for skade. Foreta alle nødvendige reparasjoner før du gjenopptar bruk.
- Før du forlater førerplassen, må du slå av motoren, fjerne elektrisk start-knappen (kun for modeller med elektrisk start) og vente til alle bevegelige deler har stanset.
- Hvis motoren har vært i drift, vil den være varm og kan forårsake alvorlige brannskår. Ikke berør den varme motoren.

- Kjør motoren kun i godt ventilerte rom. Eksosen inneholder karbonmonoksid, som er dødelig ved innånding.
- Kontroller gressoppsamlingskomponentene og utslippssjakten regelmessig, og skift dem ut med ekte Toro-deler når det er nødvendig.

Sikkerhet i bakker

- Klipp på tvers av bakker, aldri oppover og nedover. Vær ytterst forsiktig når du forandrer retning i skråninger.
- Klipp ikke i overdrevent bratte skråninger. Dårlig fotfeste kan føre til at du glir og faller.
- Vær forsiktig når du klipper gress i nærheten av kanter, grøfter eller voller.

Starte motoren

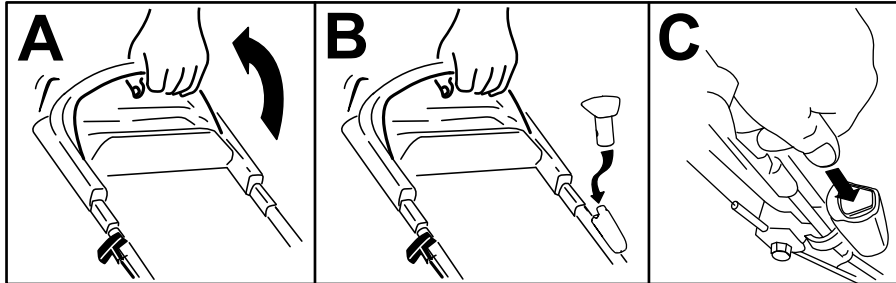
Du kan starte motoren ved enten å bruke elektrisk start-knappen (hvis utstyrt) eller tilbakespolingsstarterhåndtaket.

Starte motoren med elektrisk start-knappen

For modeller med elektrisk start

1. Hold knivkontrollbøylen mot håndtaket (A i [Figur 13](#)).
2. Hvis den elektriske startknappen er fjernet, sett den i den elektriske starteren. (B i [Figur 13](#)).
3. Trykk på den elektriske startknappen til motoren starter (C av [Figur 13](#)).

Merk: Hvis maskinen ikke starter, ta kontakt med et autorisert forhandlerverksted.



Figur 13

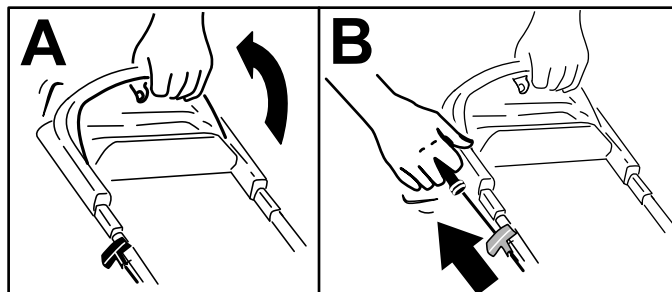
g233421

Starte motoren med tilbakespolingsstarterhåndtaket

1. Hold knivkontrollbøylen mot håndtaket (A i [Figur 14](#)).
2. Trekk i tilbakespolingshåndtaket (B av [Figur 14](#)).

Merk: Når du drar i tilbakespolingsstarteren, skal du først dra lett til du føler motstand og deretter dra kraftig til. La snoren gå sakte inn på spolen igjen.

Merk: Hvis maskinen ikke starter, ta kontakt med et autorisert forhandlerverksted.

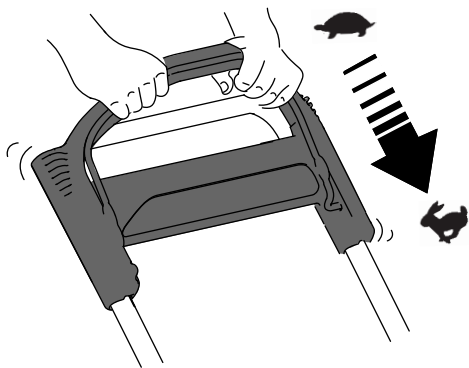


Figur 14

g233422

Bruke selvdrift

For å bruke selvdriften, gå bare fremover med hendene plassert på det øvre håndtaket og albuen ved siden, og maskinen vil automatisk holde samme fart som deg (Figur 15).



Figur 15

g233423

Merk: Hvis maskinen ikke ruller uhindret bakover etter selvdrift, slutt å gå, hold hendene på plass og la

maskinen rulle noen centimeter frem for å deaktivere hjuldriften. Du kan også prøve å gripe rett under det øvre håndtaket på metallhåndtaket og skyve gressklipperen frem noen centimeter. Hvis maskinen fremdeles ikke ruller lett bakover, kontakt en autorisert serviceforhandler.

Slå av motoren

Serviceintervall: For hver bruk eller daglig—Kontroller at motoren slås av innen tre sekunder etter at du slipper knivkontrollbøylen.

Frigjør knivkontrollbøylen for å slå av motoren.

Merk: Fjern elektrisk start-knappen (hvis utstyrt) når du forlater maskinen.

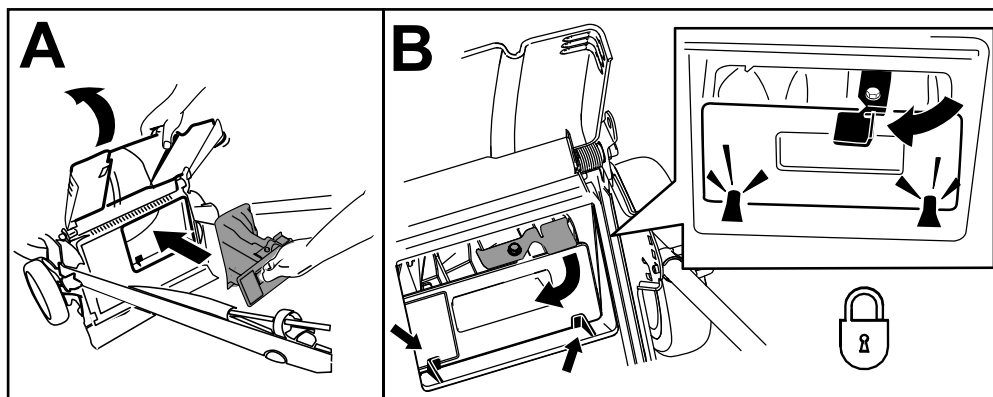
Viktig: Når du slipper knivkontrollbøylen, skal motoren slå seg av og knivene stanse innen tre sekunder. Hvis de ikke stopper, skal du umiddelbart slutte å bruke maskinen. Kontakt en autorisert serviceforhandler.

Resirkulere gress- og løvresten

Maskinen leveres klar til å resirkulere gress- og løvresten tilbake i plenen.

Hvis sideutslippssjakten er på maskinen, skal den fjernes og sideutslippslavlederen låses. Se [Fjerne sideutslippssjakten \(side 19\)](#) før du samler opp gress- og løvresten.

Viktig: Kontroller at den bakre pluggen er låst på plass. For å låse pluggen: Hev bakluken (A i [Figur 16](#)), trykk pluggen godt inn til den klikker på plass bak tappene, og roter spaken på pluggen mot venstre (B i [Figur 16](#)).



Figur 16

g239445

Merk: For å låse opp den bakre pluggen roterer du spaken på pluggen mot høyre ([Figur 16](#)).

Samle opp gresset

Bruk gressposen når du vil samle opp gress- og løvresten fra plenen.

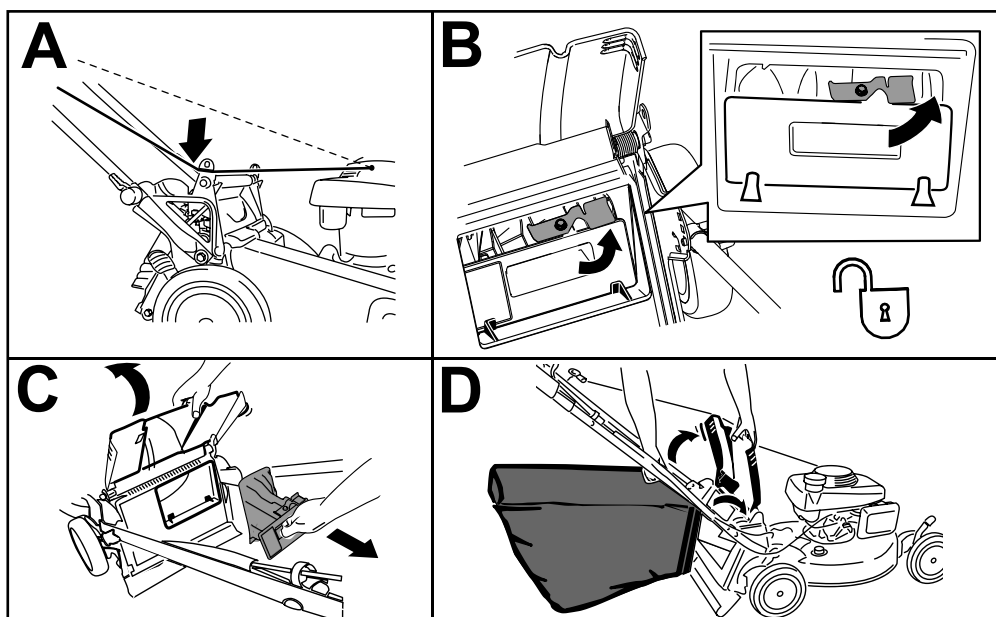
Hvis sideutslippsjakten er på maskinen, fjern den og lås sideutslippsavlederens. Se [Fjerne sideutslippsjakten \(side 19\)](#).

Montere gressposen

1. Før startsnoren rundt den nedre snorføreren (A i [Figur 17](#)).

Merk: Den nedre snorføreren slipper startsnoren når du trekker i tilbakespolingshåndtaket.

2. Hev og hold oppe den bakre avlederens og lås opp bakpluggen (B i [Figur 17](#)).
3. Trekk ut den bakre pluggen (C i [Figur 17](#)).
4. Heng den øvre, fremre kanten av posen fra gressposepinnene på hakkene på håndtaksbrakettene (D i [Figur 17](#)).
5. Senk den bakre gressavlederens.



Figur 17

g231915

Fjerne gressposen

1. Før startsnoren rundt den nedre snorføreren (A i [Figur 18](#)).

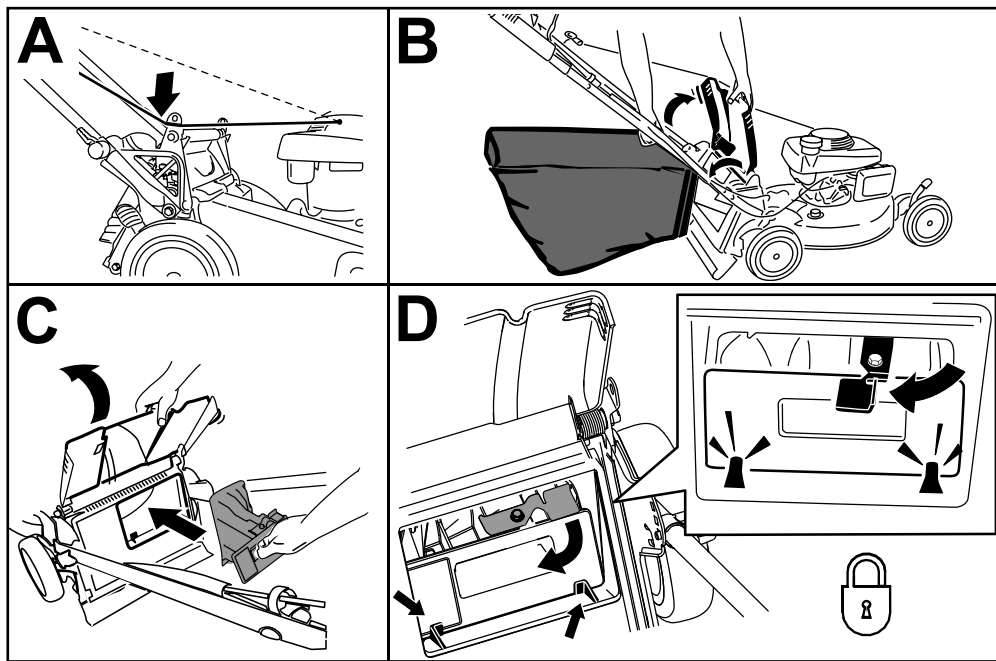
Merk: Den nedre snorføreren slipper startsnoren når du trekker i tilbakespolingshåndtaket.

2. Hev og hold oppe den bakre avlederens og løft gressposen opp etter håndtakene og av hakkene i håndtaksbrakettene (B i [Figur 18](#)).
3. Monter den bakre pluggen (C i [Figur 18](#)).

Viktig: Kontroller at den bakre pluggen er låst på plass. For å låse pluggen, trykk pluggen inn til den «klikker» på plass bak tappene og roter spaken på pluggen mot venstre (D i [Figur 18](#)).

Merk: For å låse opp pluggen roterer du spaken på pluggen mot høyre.

4. Senk den bakre gressavlederens.



Figur 18

g231916

Utslipp av gressrester

Slipp ut gressrester på siden eller bak når du klipper svært høyt gress.

⚠ ADVARSEL

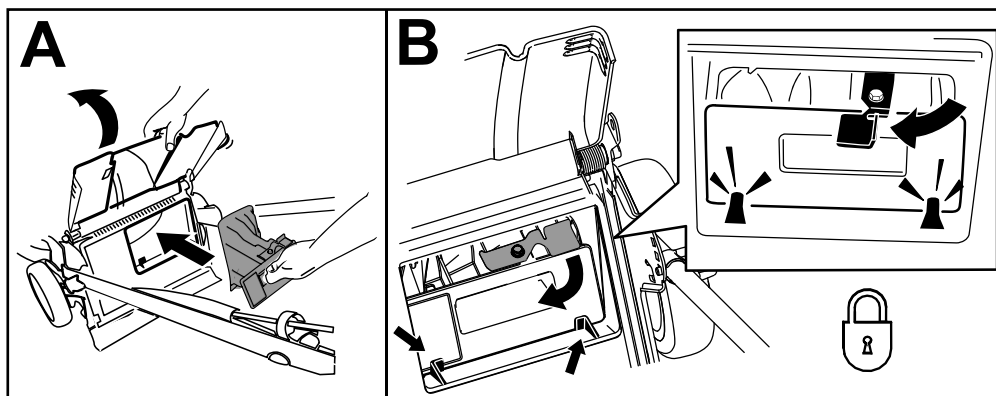
Kniven er skarp, kontakt med kniven kan føre til personskader.

Før du forlater føreriset, må du stanse motoren og vente til alle bevegelige deler står stille.

Sideutslipp av gress- og løvrester

Hvis gressposen er på maskinen, skal den fjernes og den bakre pluggen settes i. Se [Fjerne gressposen \(side 17\)](#).

Viktig: Kontroller at den bakre pluggen er låst på plass. For å fjerne pluggen: Hev bakluken ([Figur 19](#)), trykk pluggen inn til den «klikker» på plass bak tappene, og roter spaken på pluggen mot venstre ([Figur 19](#)).



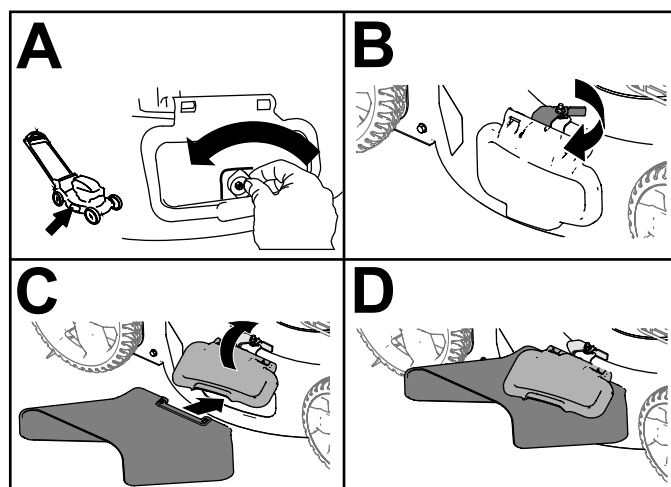
Figur 19

g231918

Merk: For å låse opp pluggen roterer du spaken på pluggen mot høyre.

Montere sideutslippsjakten

Lås opp, hekt av og løft sideutslippsavlederen og monter sideutslippssjakten (Figur 20).



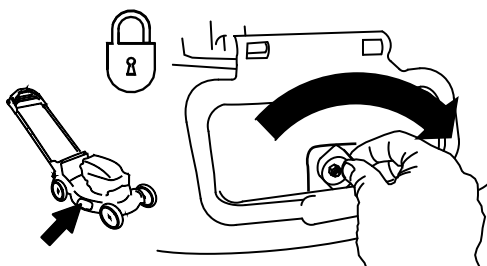
Figur 20

g236532

Fjerne sideutslippssjakten

For å fjerne sideutslippssjakten, løft opp sideutslippsavlederen og fjern sideutslippssjakten, og senk sideutslippsavlederen.

Viktig: Lås sideutslippsavlederen når du har lukket den (Figur 21).



Figur 21

g231921

Brukstips

Generelle klippetips

- Undersøk området der du skal bruke maskinen, og fjern alle gjenstander som kan slynges ut av maskinen.
- La ikke kniven treffe harde gjenstander. Klipp aldri over en gjenstand med overlegg.
- Hvis maskinen treffer en gjenstand eller starter å vibrere, slå av motoren øyeblikkelig, koble kabelen fra tennpluggen, fjern elektrisk start-knappen (hvis utstyrt) og undersøk maskinen for skade.
- For best mulig resultat kan du montere en ny kniv før klippesesongen begynner.
- Skift ut kniven med en original Toro-kniv når det er nødvendig.

Klippe gress

- Klipp kun av ca. en tredjedel av gressstrået av gangen. Ikke klipp lavere enn innstillingen på 51 mm med mindre gresset er glissent eller det er sent på høsten og gresset vokser saktere.
- Når du klipper gress som er mer enn 15 cm høyt, klipp først på den høyeste klippehøydeinnstillingen og ved lavere hastighet, og klipp så en gang til på en lavere innstilling for å oppnå best mulig utseende på gressplenen. Hvis gresset er for langt, kan maskinen bli tettet og motoren stanse.
- Vått gress og løv har en tendens til å klumpe seg på bakken og kan føre til at maskinen tilstoppes eller at motoren stanser. Unngå klipping i våte forhold.
- Vær oppmerksom på brannfare ved svært tørre forhold, følg alle lokale brannvarsler og hold maskinen fri for tørt gress og løvrestere.
- Veksle klipperetningen. På denne måten spres gress- og løvrestene jevnere på plenen.
- Hvis den ferdig klippede gressplenen ikke ser bra ut, kan du prøve én gang til og gjøre følgende:
 - Skift ut kniven eller bryn den.
 - Gå saktere mens du klipper.
 - Hev klippehøydeinnstillingen på maskinen.
 - Klipp gresset oftere.
 - Overlapp skårganger i stedet for å klippe en hel skårgang hver gang.

Klippe løv

- Når du har klippet plenen, kontroller at halvparten av gresset vises gjennom lavet med klippet løv. Det kan være nødvendig å gå over løvet mer enn én gang.

- Hvis det er mer enn 13 cm med løv på plenen, bruk en høyere klippehøyde og deretter i ønsket klippehøyde.
- Reduser klippehastigheten hvis maskinen ikke klipper løvene fint nok.

Etter bruk

Sikkerhet etter bruk

Generell sikkerhet

- Slå av maskinen, fjern den elektriske startknappen (hvis utstyrt med dette), vent til alle bevegelige deler har stoppet og la maskinen kjøle seg ned før du justerer, utfører service på, rengjør eller setter den til oppbevaring.
- Fjern gress og rusk fra maskinen for å unngå at det begynner å brenne. Tørk opp eventuelt olje- eller drivstoffsøl.
- Oppbevar aldri maskinen eller bensinkannen hvor det er åpen ild, gnist eller kontrollampe, som på en varmtvannstank eller andre apparater.

Sikkerhet under transport

- Fjern elektrisk start-knappen (hvis utstyrt) før du laster maskinen for transport.
- Vær forsiktig når du laster maskinen av eller på en lastebil eller tilhenger.
- Fest maskinen slik at den ikke ruller.

Rengjøre maskinens underside

Serviceintervall: For hver bruk eller daglig

⚠ ADVARSEL

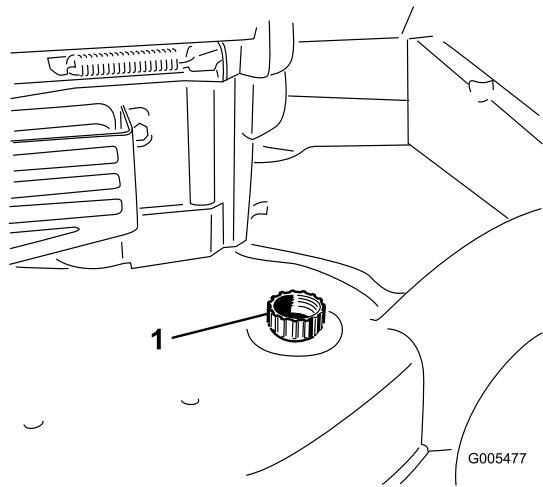
Maskinen kan løsne materiale fra maskinens underside.

- **Bruk vernebriller.**
- **Forbli i operatørstilling (bak håndtaket) mens motoren går.**
- **Pass på at det ikke er andre personer i området.**

For best mulig resultat, rengjør maskinen med en gang etter at du er ferdig med klippe gresset.

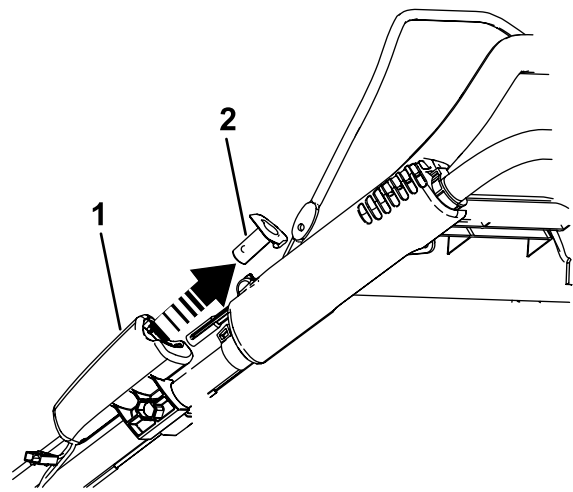
1. Senk maskinen til laveste klippehøydeinnstilling. Se [Justere klippehøyden \(side 12\)](#).
2. Flytt maskinen til en jevn flate.

3. Vask området under bakluken (hvis utstyrt), der det klippede gresset går fra undersiden av maskinen til gressposen.
4. Fest en hageslange som er koblet til en vannkran, til vanninntaksporten (Figur 22).



Figur 22

1. Vanninntaksport



Figur 23

1. Elektrisk starter
2. Elektrisk start-knapp

2. Roter håndtaket forover (Figur 24).

Viktig: Før ledningene på utsiden av håndtaksknottene når du folder sammen det øvre håndtaket.

5. Slå på vannet.
6. Start motoren og kjør den til det ikke kommer ut mer klipperester fra maskinens underside.
7. Slå av motoren.
8. Skru av vannet, og koble hageslangen fra maskinen.
9. Start motoren og la den gå i et par minutter for å tørke maskinens underside.
10. Slå av motoren, fjern den elektriske start-knappen (hvis utstyrt med dette) og la den avkjøles.

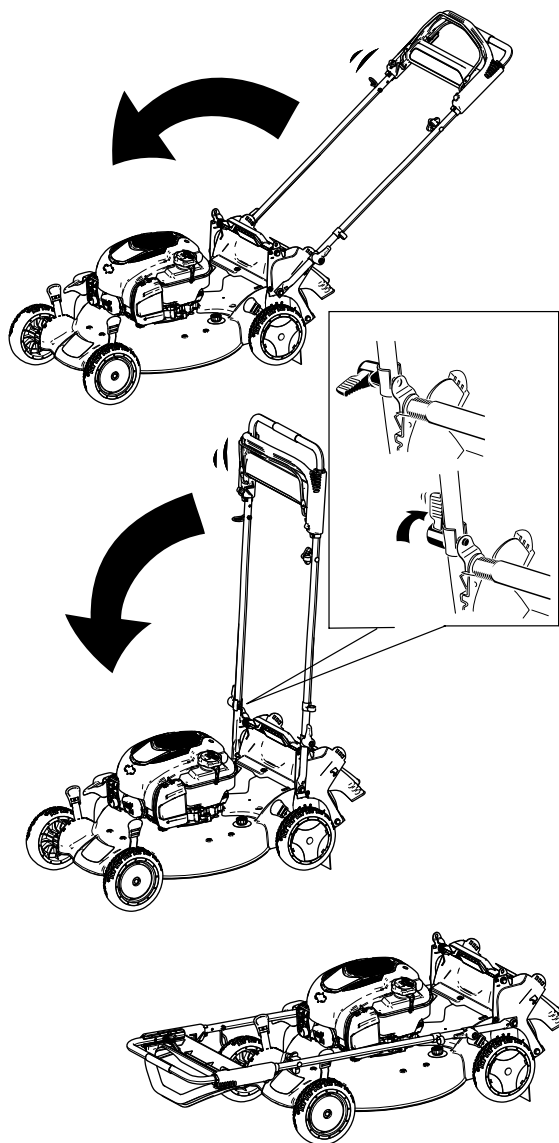
Folde sammen håndtaket

⚠ ADVARSEL

Hvis man folder sammen eller ut håndtaket på feil måte, kan dette føre til skade på ledningene, noe som igjen kan utgjøre en usikker driftstilstand.

- Pass på at du ikke skader ledningene når du folder sammen eller ut håndtaket.
- Hvis en ledning blir skadet kontakter du et autorisert forhandlerverksted.

1. Fjern elektrisk start-knappen som vist i Figur 23 (kun for modeller med elektrisk start).



Figur 24

g187601

-
3. Fold ut håndtaket, se [1 Sette sammen og folde ut håndtaket \(side 5\)](#).

Vedlikehold

Anbefalt vedlikeholdsplan

Vedlikeholdsintervall	Vedlikeholdsprosedyre
For hver bruk eller daglig	<ul style="list-style-type: none">• Sjekk motoroljenivået, og fyll på olje etter behov.• Kontroller at motoren slås av innen tre sekunder etter at du slipper knivkontrollbøylen.• Fjern gressrester og smuss fra undersiden av maskinen.
Hver 25. driftstime	<ul style="list-style-type: none">• Vedlikehold luftfilteret. Vedlikehold det oftere hvis gressklipperen brukes i støvete omgivelser.• Lad batteriet (hvis utstyrt) i 24 timer.• Smør bakhjulsgirene.
Årlig	<ul style="list-style-type: none">• Skift ut luftfilteret. Skift det ut oftere hvis gressklipperen brukes i støvete omgivelser.• Skift motoroljen (om ønskelig).• Skift ut kniven eller bryn den (oftere hvis eggen raskt blir sløv).• Rengjør luftfilteret ved å gjerne smuss toppen og sidene. Rengjør det oftere under støvete driftsforhold.
Årlig eller før lagring	<ul style="list-style-type: none">• Tøm drivstofftanken før reparasjon som oppgitt og før årlig lagring.

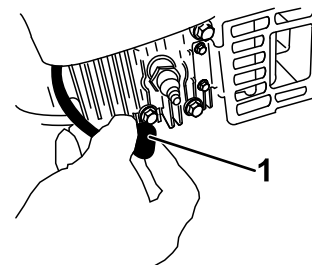
Viktig: Hvis du vil ha mer informasjon om vedlikeholdsprosedyrer, ser du i håndboken for motoren.

Sikkerhet ved vedlikehold

- Koble tennpluggledningen fra tennpluggen og fjern elektrisk start-knappen før du utfører vedlikeholdsprosedyrer.
- Bruk hansker og vernebriller når du vedlikeholder maskinen.
- Kniven er skarp, kontakt med kniven kan føre til personskader. Bruk hansker når du utfører service på kniven. Kniven(e) skal ikke repareres eller modifiseres.
- Du må aldri fingre med sikkerhetsenhetene. Kontroller regelmessig at de virker tilfredsstillende.
- Når du vender maskinen på siden kan drivstoffet lekke ut. Drivstoff er meget brannfarlig og eksplosivt, og kan føre til personskader. Kjør motoren tom eller fjern bensinen med en håndpumpe, sug den aldri opp med hevert.
- For å oppnå optimal ytelse for maskinen skal det kun brukes ekte Toro-reservedeler og -tilbehør. Reservedeler og tilbehør som er laget av andre produsenter, kan være farlige, og bruken av disse kan føre til at garantien blir ugyldig.

Gjøre klar til vedlikehold

1. Slå av motoren, fjern elektrisk start-knappen (hvis utstyrt), og vent til alle bevegelige deler har stanset.
2. Koble fra tennpluggledningen fra tennpluggen (Figur 25).



Figur 25

g226990

1. Tennpluggkabel

3. Når du har utført vedlikeholdsprosedyrer, koble tennpluggledningen til tennpluggen.

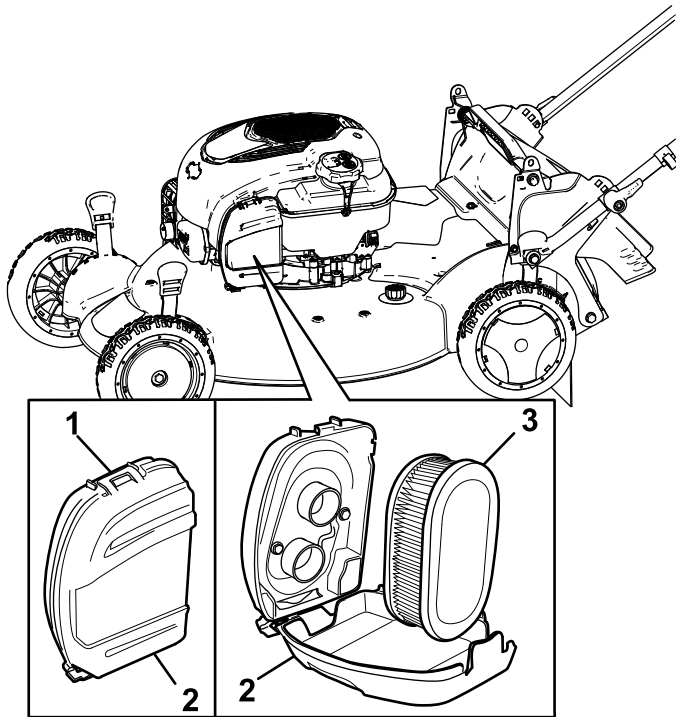
Viktig: Før du vender maskinen på siden for å skifte olje eller kniv, la drivstofftanken kjøre tom gjennom normal bruk. Hvis du må vende maskinen på siden før den har gått tom for drivstoff, bruk en hånddrevet drivstoffpumpe til å tømme drivstoffet. Vend alltid maskinen over på siden med peilestaven ned.

Vedlikeholde luftfilteret

Serviceintervall: Hver 25. driftstime

Årlig

1. Løsne klipsen øverst på luftfilterdekslet (Figur 26).



Figur 26

g187602

1. Klips
2. Luftfilterdeksel
3. Luftfilter

2. Fjern luftfilteret (Figur 26).
3. Kontroller luftfilteret.

Merk: Bytt ut filteret hvis det er svært skittent. Ellers banker du filteret lett på en hard overflate for å løsne rusk.

4. Monter luftfilteret.
5. Bruk klipsen til å sette på luftfilterdekslet.

Skifte motorolje

Serviceintervall: Årlig

Det er ikke nødvendig å skifte motoroljen, men hvis du vil skifte olje, bruk følgende prosedyre.

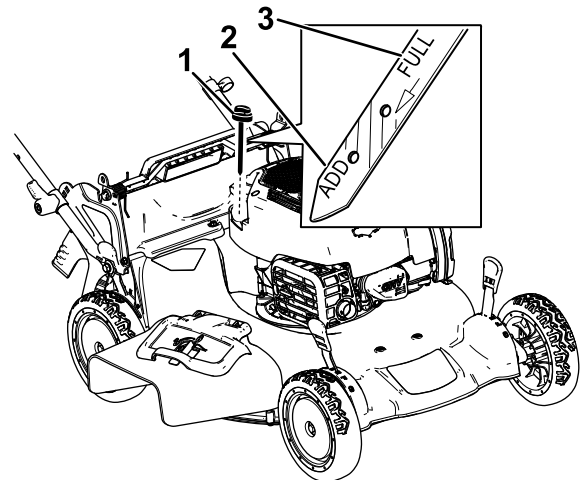
Merk: La motoren gå i noen minutter for å varme opp oljen før du skifter den. Varm olje flyter bedre og bærer med seg flere urenheter.

Spesifikasjoner for motorolje

Motoroljekapasitet	0,44 l*
Oljeviskositet	SAE 30 eller SAE 10W-30 rensende olje
API-serviceklassifisering	SJ eller høyere

*Det er restolje i veivhuset etter at du har tappet oljen. Ikke hell hele oljekapasiteten i veivhuset. Fyll veivhuset med olje som anvist i følgende trinn.

1. Flytt maskinen til en jevn flate.
2. Se [Gjøre klar til vedlikehold \(side 23\)](#).
3. Fjern peilestaven ved å vri lokket mot venstre og trekke den ut (Figur 27).

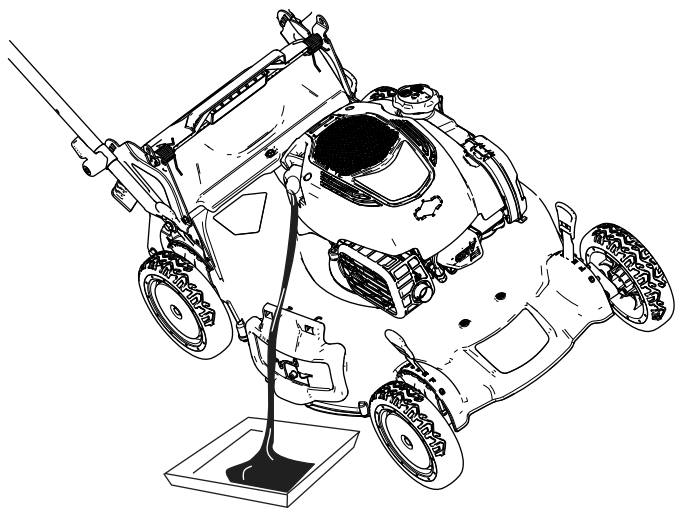


Figur 27

g187518

1. Peilestav
2. Fyll på
3. Full

4. Vend gressklipperen over på siden (slik at luftfilteret vender opp) for å tømme den brukte oljen fra oljefyllingsrøret (Figur 28).



Figur 28

g187603

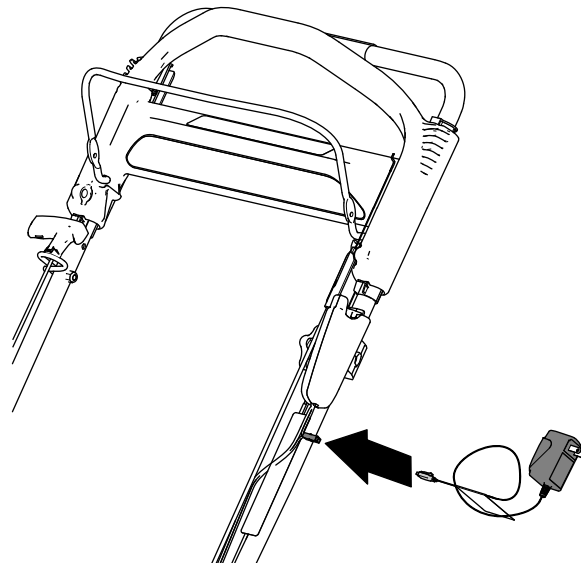
Lade opp batteriet

For modeller med elektrisk start

Serviceintervall: Hver 25. driftstime

Lad opp batteriet i 24 timer første gang, deretter hver måned (etter hver 25. oppstart) eller som nødvendig. Bruk alltid laderen på i et avskjermet område og lad batteriet ved romtemperatur (22 °C) om mulig.

1. Koble laderen til ledningssatsen, som sitter under elektrisk start-knappen (Figur 29).



Figur 29

g189390

5. Etter at den brukte oljen er tappet ut, sett maskinen tilbake i driftsstilling.
6. Hell forsiktig olje i oljepåfyllingsrøret til motoren er $\frac{3}{4}$ full.
7. Vent i tre minutter til oljen stabiliseres i motoren.
8. Tørk av peilestaven med en ren fille.
9. Før peilestaven helt inn i oljepåfyllingsrøret, og trekk den så ut igjen.
10. Les av oljenivået på peilestaven (Figur 27).
 - Hvis oljenivået er for lavt, fyll forsiktig på litt olje i oljepåfyllingsrøret, vent i tre minutter, og gjenta så trinn 8 til og med 10, til oljenivået på peilestaven er på riktig nivå.
 - Hvis oljenivået på peilestaven er for høyt, må du tappe av olje helt til oljenivået på peilestaven er på riktig nivå.

Viktig: Hvis oljenivået i motoren er for lavt eller for høyt, og du kjører motoren, kan dette føre til skade på motoren.

11. Sett peilestaven godt inn i oljepåfyllingsrøret.
12. Resirkuler den brukte oljen på korrekt måte.

2. Koble laderen til et strømuttak.

Merk: Når batteriet ikke lenger kan lades, skal det resirkuleres eller avhendes i overensstemmelse med lokale forskrifter.

Merk: Batteriladeren kan ha lysdioder i to farger som indikerer følgende ladestatuser:

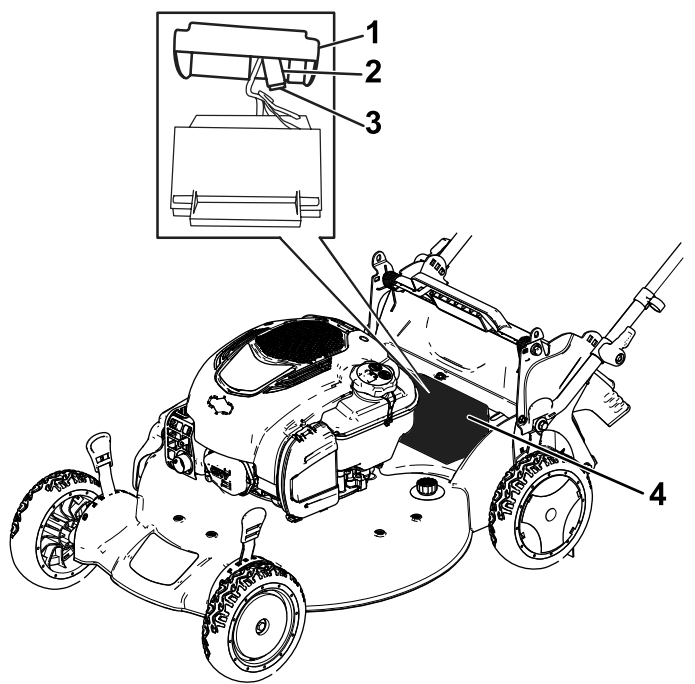
- Rødt lys indikerer at laderen lader batteriet.
- Grønt lys indikerer at laderen er fulladet eller at laderen er frakoblet fra batteriet.
- Et blinkende lys som veksler mellom rødt og grønt indikerer at batteriet er nesten fulladet. Denne statusen varer kun noen få sekunder før batteriet er fulladet.

Bytte ut sikringen

Kun modeller med elektrisk start

Hvis batteriet ikke kan lades eller motoren ikke vil starte ved hjelp av den elektriske starteren, kan det hende at sikringen er gått. Bytt den ut med plug-in-sikring på 40 A.

1. Fjern dekslet fra batterirommet (Figur 30).
2. Trekk ut batteriet, og finn sikringen (Figur 30).
3. Sett sikringen tilbake i holderen (Figur 30).



Figur 30

- | | |
|-------------------|---------------|
| 1. Deksel | 3. Sikring |
| 2. Sikringsholder | 4. Batterirom |

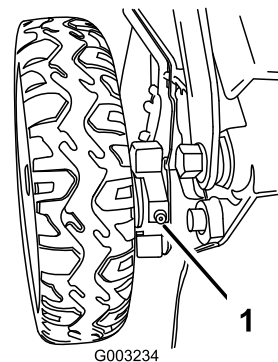
Merk: Maskinen leveres med en reservesikring i batterirommet.

4. Monter dekslet over batterirommet (Figur 30).

Smøre hjulgirene

Serviceintervall: Hver 25. driftstime

1. Tørk av smørefettet på innsiden av bakhjulene med en ren klut (Figur 31).



Figur 31

1. Smørenippel

2. Plasser en smørepistol mot hver nippel og påfør forsiktig to-tre trykk med litumbasert smørefett nr. 2.

Skift ut kniven

Serviceintervall: Årlig

Viktig: Du trenger en momentnøkkel for å montere kniven korrekt. Hvis du ikke har en momentnøkkel, eller ikke føler deg kompetent til å utføre prosedyren, kontakt en autorisert serviceforhandler.

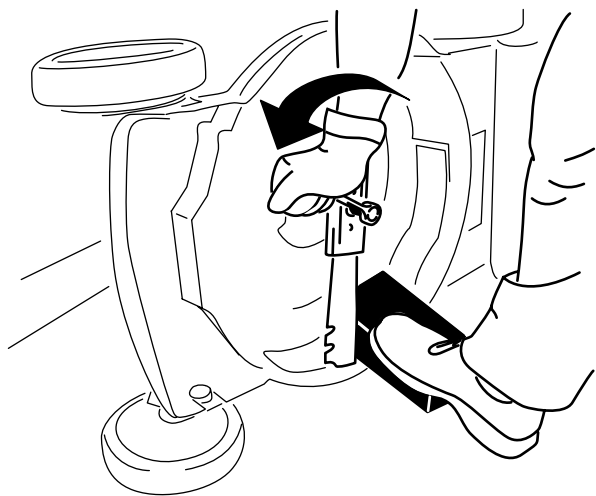
Kontroller kniven hver gang gressklipperen går tom for drivstoff. Hvis kniven er skadet eller sprukket, må den skiftes ut omgående. Hvis kniveggen er sløv eller har hakk, skal den brynes og balanseres eller skiftes ut.

⚠ ADVARSEL

Kniven er skarp, kontakt med kniven kan føre til personskader.

Bruk hansker når du utfører service på kniven.

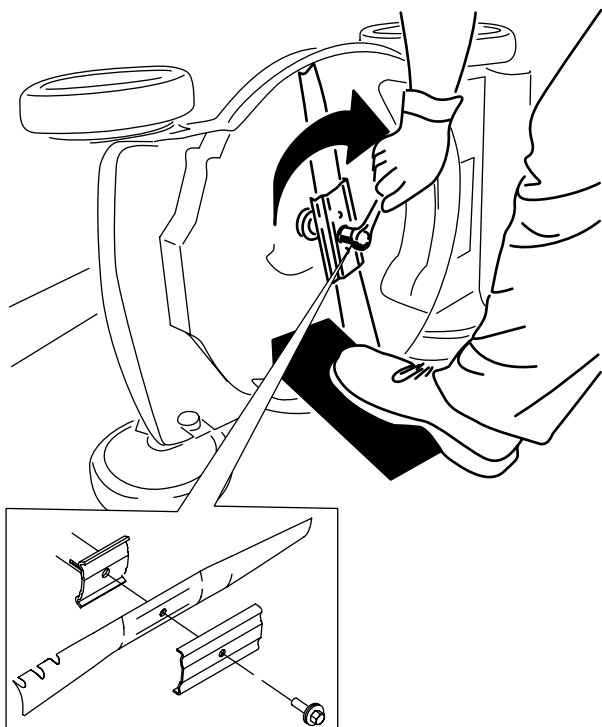
1. Se [Gjøre klar til vedlikehold \(side 23\)](#).
2. Vend maskinen over på siden med luftfilteret opp.
3. Bruk en treblokk til å holde kniven fast (Figur 32).



Figur 32

g231389

4. Fjern kniven, behold alle monteringsdeler (Figur 32).
5. Monter den nye kniven og alle monteringsdeler (Figur 33).



Figur 33

g231390

Viktig: Plasser knivens bueformede ender slik at de peker mot maskinhuset.

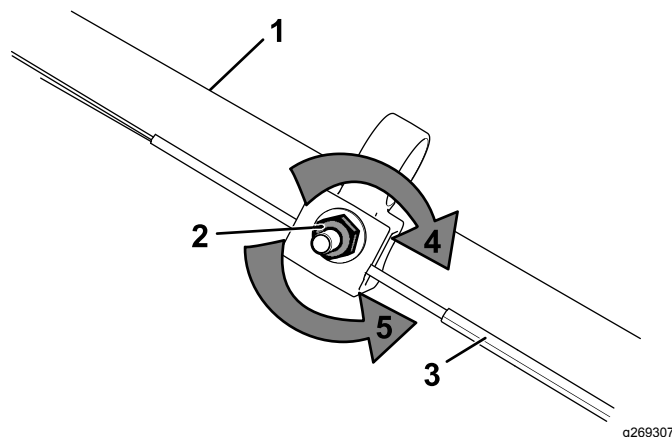
6. Stram knivbolten med en momentnøkkel til 88 Nm.

Justere selvdrift

Kun for modeller med selvdrift

Når du monterer en ny selvdriftskabel eller hvis selvdriftsdrevet er feiljustert, juster selvdriften.

1. Skru justeringsmutteren mot klokken for å løsne kabeljusteringen (Figur 34).



Figur 34

g269307

1. Håndtak (venstre side)
2. Justeringsmutter
3. Selvdriftskabel
4. Skru mutteren med klokken for å stramme justeringen.
5. Skru mutteren mot klokken for å løsne justeringen.

2. Juster strammingen på kabelen (Figur 34) ved å trekke den utover eller skyve den forover, og holde den stillingen.

Merk: Skyv kabelen mot motoren for å øke friksjonen, og trekk kabelen bort fra motoren for senke friksjonen.

3. Skru justeringsmutteren med klokken for å stramme kabeljusteringen.

Merk: Stram mutteren med en pipenøkkel eller skrunøkkel.

Lagring

Maskinen må oppbevares på et kjølig, rent og tørt sted.

Lagringssikkerhet

Slå av maskinen, fjern den elektriske startknappen (hvis utstyrt med dette), vent til alle bevegelige deler har stoppet og la maskinen kjøle seg ned før du justerer, utfører service på, rengjør eller setter den til oppbevaring.

Gjøre maskinen klar til oppbevaring

1. Når du for siste gang for sesongen heller på mer drivstoff, tilsett stabiliseringsmiddel (for eksempel Toro Premium Fuel Treatment) i drivstoffet som angitt på etiketten.
2. Drivstoff kasseres i henhold til lokale forskrifter. Resirkuler i samsvar med lokale forskrifter, eller bruk drivstoffet i bilen din.

Viktig: Gammelt drivstoff i drivstofftanken er den viktigste årsaken til at det kan være vanskelig å starte. Ikke oppbevar drivstoff uten drivstoffstabilisator mer enn 30 dager, og ikke lagre stabilisert drivstoff lenger enn anbefalt av produsenten for drivstoffstabiliseringsmiddel.

3. Kjør maskinen til den går tom for drivstoff.
4. Start motoren igjen, og kjør den til den stopper. Når du ikke lenger kan starte motoren, er den tilstrekkelig tom for drivstoff.
5. Koble fra ledningen fra tennpluggen og koble den til oppbevaringsspolen (hvis utstyrt), og fjern elektrisk start-knappen (hvis utstyrt).
6. Ta ut tennpluggen, hell 30 ml motorolje gjennom tennplugghullet, og dra sakte i snoren for tilbakespolingsstarteren flere ganger for å fordele oljen gjennom sylindren, for å hindre korrosjon i sylindren mellom sesongene.
7. Monter tennpluggen løst.
8. Stram alle løse skruer, bolter og muttere.
9. **Kun modeller med elektrisk start:** Lad batteriet i 24 timer, koble så fra batteriladeren og oppbevar maskinen i et uoppvarmet område. Hvis du må oppbevare maskinen i et oppvarmet område, må du lade batteriet hver 90. dag. Se [Lade opp batteriet \(side 25\)](#).

Ta maskinen frem fra oppbevaring

1. **Kun modeller med elektrisk start:** Lad batteriet i 24 timer. Se [Lade opp batteriet \(side 25\)](#).
2. Kontroller og stram alle fester.
3. Fjern tennpluggen og roter motoren hurtig ved å trekke i tilbakespolingshåndtaket for å blåse ut overflødig olje fra sylindren.
4. Monter tennpluggen, og trekk den til med et moment på 20 N·m.
5. Utfør de vedlikeholdsprosedyrene. Se [Vedlikehold \(side 23\)](#).
6. Kontroller motoroljenivået. Se [Kontrollere motoroljenivået \(side 12\)](#).
7. Fyll drivstofftanken med ferskt drivstoff. Se [Fylle tanken \(side 11\)](#).
8. Koble ledningen til tennpluggen.

Notat:

Notat:

Notat:

Personvernerklæring for EØS/Storbritannia

Slik bruker Toro personopplysningene dine

Toro Company («Toro») respekterer ditt personvern. Når du kjøper våre produkter, kan vi samle inn personopplysninger om deg, enten direkte fra deg eller via den lokale Toro-avdelingen eller -forhandleren. Toro bruker disse opplysningene for å innfri kontraktsfestede forpliktelser – slik som å registrere garantien din, behandle garantikravet ditt eller kontakte deg i tilfelle en produkttilbakekalling – og til legitime forretningsformål – slik som å måle kundetilfredshet, forbedre produktene våre og utstyre deg med produktinformasjon som kan være av interesse. Toro kan dele personopplysningene dine med våre datterselskaper, forhandlere eller andre forretningspartnere i forbindelse med disse aktivitetene. Vi kan også oppgi personopplysninger når dette kreves under loven eller i forbindelse med salg, kjøp eller sammenslåing av en virksomhet. Vi vil ikke selge personopplysningene dine til andre selskaper for markedsføringsformål.

Bevaring av personopplysninger

Toro vil bevare dine personopplysninger så lenge som det er relevant for de ovennevnte formålene og i samsvar med lovfestede krav. Hvis du vil ha mer informasjon om gjeldende bevaringsperioder, kan du kontakte legal@toro.com.

Toros forpliktelse til sikkerhet

Personopplysningene dine kan behandles i USA eller et annet land som kan ha mindre strenge personvernlover enn landet du er bosatt i. Når vi overfører opplysningene dine utenfor landet du er bosatt i, vil vi iverksette lovfestede, påbudte tiltak for å sikre at det er på plass skikkelige vern som beskytter opplysningene dine og sikrer at de behandles sikkert.

Tilgang og korrigering

Du kan ha retten til å korrigere eller gjennomgå personopplysningene dine eller motsette deg eller begrense behandlingen av opplysningene dine. For å gjøre dette må du kontakte oss på e-post på legal@toro.com. Hvis du har bekymringer om hvordan Toro har behandlet personopplysningene dine, oppfordrer vi deg til å ta dette opp direkte med oss. Vær oppmerksom på at bosatte i Europa har retten til å klage til det lokale datatilsynet.